

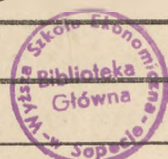


DZIENNIK TARYF I ZARZĄDZEŃ KOMUNIKACYJNYCH

Warszawa, 10 czerwca 1952

Nr 10

Poz. 77-90



T R E Ś Ć

DZIAŁ URZĘDOWY

C z ę ś ć A

KOMUNIKACJA KOLEJOWA

Zarządzenia Ministra Kolei:

1) w sprawach taryfowych:

Poz. 77 — z 22 maja 1952 w sprawie zmiany Załącznika I do Taryfy osobowej, bagażowej i ekspresowej Polskich Kolei Państwowych (Linie normalnotorowe), Część II.

Poz. 78 — z 16 maja 1952 w sprawie wprowadzenia w życie Międzynarodowej taryfy na przewóz osób, bagażu i psów między Polską i Czechosłowacją z jednej strony a Europą Zachodnią z drugiej strony (Sp. T. Nr 206).

Poz. 79 — z 23 maja 1952 w sprawie wprowadzenia w życie Dodatku IX do Międzynarodowej taryfy kolejowej na przewóz osób, bagażu i przesyłek ekspresowych w komunikacji bezpośredniej między Polską z jednej strony a Włochami i Wolnym Obszarem Triestu z drugiej strony, w tranzycie przez Czechosłowację i Austrię (Sp. T. Nr 264).

Poz. 80 — z 23 maja 1952 w sprawie zmiany Taryfy towarowej Polskich Kolei Państwowych dla linii normalnotorowych, Część I B.

Poz. 81, 82 i 83 — z 9, 15 i 20 maja 1952 w sprawie zmiany Jednolitej taryfy tranzytowej na przewóz towarów przez kraje, których koleje uczestniczą w Umowie o przewozie towarów kolejami żelaznymi w bezpośredniej komunikacji międzynarodowej (MGS), obowiązującej od 1 listopada 1951 (Sp. T. Nr 6).

Poz. 84 — z 20 maja 1952 w sprawie zmiany Międzynarodowej taryfy na przewóz towarów między Polską a Szwecją i Norwegią przez Odrę Port-Trelleborg, obowiązującej od 1 czerwca 1951.

2) w sprawach przewozowych:

Poz. 85 — z 15 maja 1952 w sprawie wprowadzenia w życie Załącznika Nr 6 do Umowy o przewozie towarów kolejami żelaznymi w bezpośredniej komunikacji międzynarodowej (MGS).

Poz. 86 — z 21 maja 1952 w sprawie zmiany warunków przewozu zboża i jego przetworów.

Poz. 87 — z 12 maja 1952 o zatwierdzeniu zarządzenia DOKP w Szczecinie w sprawie podwyższenia składowego na st. Słupsk.

Poz. 88 — z 15 maja 1952 o zatwierdzeniu zarządzenia DOKP w Szczecinie w sprawie podwyższenia postojowego na stacjach: Ptusza i Skibno.

Poz. 89 — z 17 maja 1952 o zatwierdzeniu zarządzenia DOKP w Lublinie w sprawie podwyższenia składowego na stacjach: Bliżyn, Olkusz i Starachowice Wschodnie.

Poz. 90 — z 17 maja 1952 o zatwierdzeniu zarządzenia DOKP w Warszawie w sprawie podwyższenia postojowego na st. Warszawa Gdańska.

OBWIESZCZENIA

1. Potwierdzenie zarządzeń DOKP
2. Odwołanie zarządzeń DOKP
3. Zawiadomienie kolei obcych.

DZIAŁ URZĘDOWY

C z ę ś ć A

KOMUNIKACJA KOLEJOWA

Sprawy taryfowe

Na podstawie art. 2 pkt 9) ustawy z dnia 26 lutego 1951 o organizacji władz w dziedzinie komunikacji (Dz. U. R. P. Nr 14, poz. 108), zarządza się co następuje:

Poz. 77. Zarządzenie Ministra Kolei z 22 maja 1952 w sprawie zmiany Załącznika I do Taryfy osobowej, bagażowej i ekspresowej Polskich Kolei Państwowych (Linie normalnotorowe), Część II.

W Załączniku I do Taryfy osobowej, bagażowej

i ekspresowej Polskich Kolei Państwowych (Linie normalnotorowe), Część II wprowadza się następujące zmiany:

- 1) w § 1 we wzorach Nr 2 i 3 (legitymacje funkcjonariuszów Milicji Obywatelskiej) dodaje się jako strony wewnętrzne niżej podaną wkładkę, przeznaczoną do wpisywania imion i wieku dzieci do lat 14 uprawnionych do korzystania z ulgi 50% w razie przejazdu wraz z ojcem uprawnionym do tej ulgi:

Imiona i data urodzenia dzieci uprawnionych do korzystania ze zniżki kolejowej	Pieczęć i podpis
1 _____ ur. _____	m. p. Nacz. Wydz. Pers.
2 _____ ur. _____	m. p. Nacz. Wydz. Pers.
3 _____ ur. _____	m. p. Nacz. Wydz. Pers.

Imiona i data urodzenia dzieci uprawnionych do korzystania ze zniżki kolejowej	Pieczęć i podpis
1 _____ ur. _____	m. p. Nacz. Wydz. Pers.
2 _____ ur. _____	m. p. Nacz. Wydz. Pers.
3 _____ ur. _____	m. p. Nacz. Wydz. Pers.

- 2) w § 15, w ust. 3 pkt 5) słowo: „atramentem“ zmienia się na: „ołówkiem chemicznym lub piśmem maszynowym“.
- 3) w § 17, w ust. 2 pkt 2), 3) i 4) otrzymują nowe brzmienie:

„2) Bilet pracowniczy powrotny można nabyć w dowolnym dniu. Uprawnia on do przejazdu „tam“ w dniu oznaczonym na bilecie. Przejazd „z powrotem“ może się odbyć w pierwszym lub drugim dniu następującym po dniu oznaczonym na bilecie.

- 3) W razie zbiegu dnia świątecznego z następującą po nim niedzielą lub kilku następujących po sobie dni świątecznych (wolnych od pracy) z niedzielą, powrót za biletami nabytymi w przeddzień okresu świątecznego lub w okresie świątecznym może nastąpić najwcześniej w dniu następującym po dniu oznaczonym na bilecie a najpóźniej w dniu następującym po okresie świątecznym.

Jako okres świąteczny uważa się także jeden lub dwa dni świąteczne z ewentualnie poprzedzającą je lub następującą po nich niedzielą, pomiędzy którymi przypada co najwyżej jeden dzień powszedni.

- 4) Przejazd z powrotem powinien być zakończony najpóźniej do godz. 24 trzeciego dnia po dniu oznaczonym na bilecie a przy przejazdach z okazji dni świątecznych najpóźniej do godz. 24 w pierwszym dniu — po świątecznym“.
- 4) w § 17, w ust. 3 pkt 3) otrzymuje nowe brzmienie:
- „3) Zaświadczenie jest ważne tylko w łączności z kartą meldunkową, z której wynika, że stałe miejsce zamieszkania pracownika lub jego rodziny znajduje się poza miejscem pracy pracownika“.
- 5) we wzorze do § 17 skreśla się rubrykę przeznaczoną do potwierdzenia przez zarząd gminny faktu stałego zamieszkania pracownika lub jego rodziny poza miejscem pracy.

Zarządzenie wchodzi w życie z dniem ogłoszenia.

Poz. 80. Zarządzenie Ministra Kolei z 23 maja 1952 w sprawie zmiany Taryfy towarowej Polskich Kolei Państwowych dla linii normalnotorowych, Część I B.

W Taryfie towarowej Polskich Kolei Państwowych dla linii normalnotorowych, Część I B wprowadza się następujące zmiany:

- 1) w Spisie rzeczy na str. 6 tytuł § 55 otrzymuje brzmienie:
„§ 55. Przewóz przedmiotów ciężkich w wagonach o ładowności 50.000 kg i wyższej lub na platformach z zagłębioną podłogą
- 2) § 55 (Dział I) otrzymuje brzmienie:

„§ 55.

Przewóz przedmiotów ciężkich w wagonach o ładowności 50.000 kg i wyższej lub na platformach z zagłębioną podłogą.

1. Przesyłki, które z powodu dużego ciężaru albo objętości lub kształtu można pomieścić tylko w wagonach o ładowności 50.000 kg i wyższej lub na platformach z zagłębioną podłogą, przewozi się na następujących warunkach:

- 1) przewozy takie należy zgłosić w DOKP, w obrębie której stacja nadania, na 30 dni naprzód; DOKP zawiadamia zamawiającego co najmniej na 10 dni naprzód o uwzględnieniu lub nie-

Poz. 78. Zarządzenie Ministra Kolei z 16 maja 1952 w sprawie wprowadzenia w życie Międzynarodowej taryfy na przewóz osób, bagażu i psów między Polską i Czechosłowacją z jednej strony a Europą Zachodnią z drugiej strony (Sp. T. Nr 206).

Wprowadza się w życie Międzynarodową taryfę na przewóz osób, bagażu i psów między Polską i Czechosłowacją z jednej strony a Europą Zachodnią z drugiej strony.

Równocześnie tracą moc obowiązującą:

1) Międzynarodowa taryfa kolejowa na przewóz osób, bagażu i psów między Polską i Czechosłowacją z jednej strony a Wielką Brytanią, Francją, Holandią, Belgią, Luksemburgiem i Szwajcarią z drugiej strony, w tranzycie 1) przez Niemcy, 2) przez Austrię, obowiązująca od 1 sierpnia 1950 (Dz.T. i Z.K. z 1950 Nr 17, poz. 145) wraz z późniejszymi zmianami;

2) Międzynarodowa taryfa kolejowa na bezpośredni przewóz osób i bagażu między Polską z jednej strony a Wielką Brytanią, Francją, Belgią i Luksemburgiem z drugiej strony, w tranzycie przez Niemiec Republiką Demokratyczną i Niemcy zachodnie, obowiązująca od 1 września 1950 (Dz.T. i Z.K. z 1950 Nr 20, poz. 173) wraz z późniejszymi zmianami.

Zarządzenie wchodzi w życie z dniem ogłoszenia z mocą od 1 czerwca 1952.

Poz. 79. Zarządzenie Ministra Kolei z 23 maja 1952 w sprawie wprowadzenia w życie Dodatku IX do Międzynarodowej taryfy kolejowej na przewóz osób, bagażu i przesyłek ekspresowych w komunikacji bezpośredniej między Polską z jednej strony a Włochami i Wolnym Obszarem Triestu z drugiej strony, w tranzycie przez Czechosłowację i Austrię (Sp. T. Nr 264).

Wprowadza się w życie Dodatek IX do Międzynarodowej taryfy kolejowej na przewóz osób, bagażu i przesyłek ekspresowych w komunikacji bezpośredniej między Polską z jednej strony a Włochami i Wolnym Obszarem Triestu z drugiej strony, w tranzycie przez Czechosłowację i Austrię.

Dodatek ten zawiera nowe opłaty za przewozy liniami kolei włoskich i kolei Wolnego Obszaru Triestu.

Zarządzenie wchodzi w życie z dniem ogłoszenia z mocą od 1 czerwca 1952.

uwzględnieniu zapotrzebowania w żądanym terminie, podając jednocześnie szczegóły dotyczące rodzaju wagonu oraz podstawienia ewentualnie w innym terminie, niż był zgłoszony w zapotrzebowaniu. Przewozy mogą być dokonane tylko drogą wskazaną przez DOKP, która zawiadamia o tym zamawiającego. Jeżeli przewóz taki wymaga porozumienia się z innymi zainteresowanymi DOKP lub innymi zarządami kolejowymi, przyjęcie do przewozu następuje po uzyskaniu ich zgody;

- 2) ładowanie i umocowanie przesyłki jest obowiązkiem nadawcy, a wyładowanie — odbiorcy;
 - 3) przewoźne oraz termin dostawy oblicza się za rzeczywistą drogę przewozu z tym, iż komisja ustalająca drogę i warunki przewozu przesyłki może oznaczyć dłuższy termin dostawy w zależności od technicznych warunków przewozu;
 - 4) zmiana drogi przewozu lub dalszy przewóz poza pierwotną stację przeznaczenia na podstawie dodatkowego zlecenia są niedopuszczalne.
2. Za przewóz na platformie z zagłębioną podłogą, podstawionej na żądanie zamawiającego, oprócz przewoźnego pobiera się dopłatę od każdej platformy, w zależności od odległości przewozu, w następującej wysokości:
- | | |
|-------------------------------------|-------------|
| a) przy odległościach od 1 do 50 km | — 180,00 zł |
| b) „ „ „ 51 „ 300 km | — 360,00 zł |
| c) „ „ „ ponad 300 „ | — 540,00 zł |
3. W razie odmowy przyjęcia zamówionego wagonu o ładowności 50.000 kg i wyższej lub wagonu-platformy z zagłębioną podłogą po dostarczeniu go na stację nadania, zamawiający opłaca przewoźne za próżny przebieg od stacji wyjścia wagonu do stacji podstawienia i od tej stacji do stacji macierzystej (postoju) według postanowień § 46.“
- 3) w § 56 (Dz. I), w ust. 1:
 - a) w pkt 1) po wyrazach „należy zgłosić“ dodaje się wyrazy „na 30 dni naprzód“;
 - b) w pkt 3) wyraz „zabezpieczenie“ zastępuje się wyrazem „umocowanie“;
 - c) pkt 4) otrzymuje brzmienie:

„4) przewoźne oraz termin dostawy oblicza się za rzeczywistą drogę przewozu z tym, iż komisja ustalająca drogę i warunki przewozu przesyłki może oznaczyć dłuższy termin dostawy w zależności od technicznych warunków przewozu“;
 - d) do pkt 4) dodaje się pkt 5) w brzmieniu:

„5) DOKP stacji nadania powinna zawiadomić zamawiającego conajmniej na 10 dni naprzód o możliwości, warunkach, terminie i innych szczegółach przewozu“.
 - 4) w § 10 (Dz. IV) ustęp 1. otrzymuje brzmienie:

„1. Za przetrzymanie wagonów po upływie terminu wolnego od postojowego (Dz. I § 23) pobiera się za każdą wagonogodzinę:

1) od wszelkich wagonów, z wyjątkiem wymienionych pod 2)	3,00 zł
2) od wagonów o ładowności 50.000 kg i wyższej lub platform z zagłębioną podłogą, podstawionych na żądanie zamawiającego (§ 55 p.t.):	
od 1 do 4 godzin	10,00 zł
od 5 do 24 godzin	20,00 „
ponad 24 godziny	50,00 „

Zarządzenie wchodzi w życie z dniem ogłoszenia.

Minister Kolei
wz. (—) J. Popielas

Poz. 81. Zarządzenie Ministra Kolei z 9 maja 1952 w sprawie zmiany Jednolitej taryfy tranzytowej na przewóz towarów przez kraje, których koleje uczestniczą w Umowie o przewozie towarów kolejami żelaznymi w bezpośredniej komunikacji międzynarodowej (MGS), obowiązującej od 1 listopada 1951 (Sp T. Nr 6).

W Jednolitej taryfie tranzytowej na przewóz towarów przez kraje, których koleje uczestniczą w Umowie o przewozie towarów kolejami żelaznymi w bezpośredniej komunikacji międzynarodowej (MGS) wprowadza się następujące zmiany:

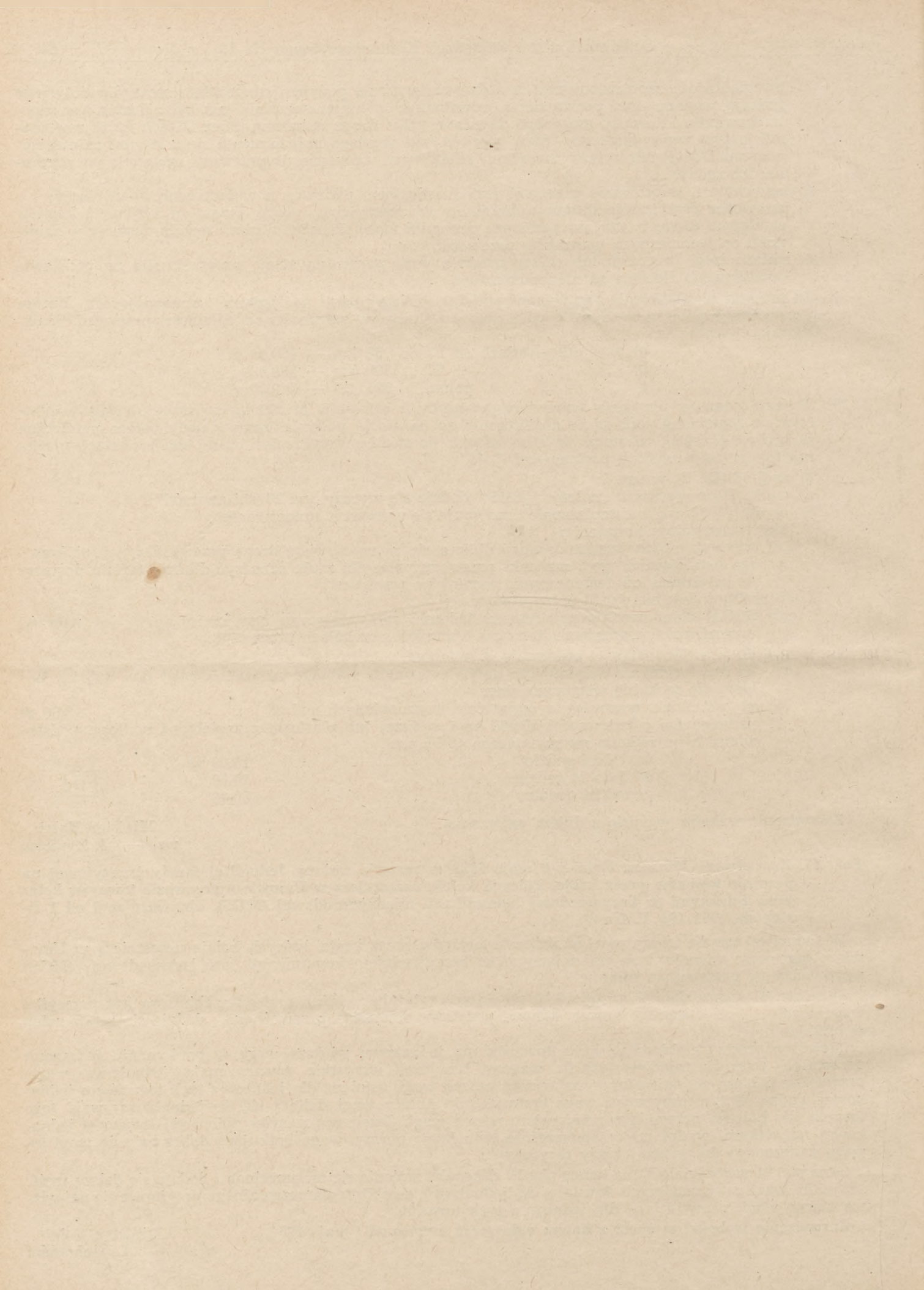
1) na str. 21 w rozdziale V, w pkt 10 b), po ustępie ostatnim: „Jeżeli przesyłka zbiorowa jest przesyłką wagonową . . . którego norma stanowi podstawę obliczenia przewoźnego“, dodaje się nowy ustęp w brzmieniu:

„Jeżeli w przesyłce zbiorowej kilka towarów ma jednakową większą wagę w porównaniu z wagami pozostałych towarów załadowanych do wagonu lub jeżeli wszystkie towary mają jednakową wagę, przewoźne pobiera się najmniej za najwyższą normę wagi, ustaloną dla jednego z tych towarów o jednakowej wadze. W tym przypadku wagę brakującą do normy wagi dolicza się do jednakowej wagi tego towaru, dla którego przewidziano najwyższą normę wagi. Jeżeli w przesyłce zbiorowej towary o jednakowej największej wadze mają jednocześnie jednakowe normy, wagę brakującą dolicza się do wagi towaru zaliczonego do wyższej klasy taryfowej“;

2) na str. 21 w rozdziale V, na końcu pkt 10 c) kropkę zmienia się na przecinek i dodaje się dalszą treść: „a jeżeli wagi poszczególnych towarów są jednakowe, do obliczania przewoźnego przyjmuje się najwyższą normę wagi, przewidzianą dla jednego z tych towarów“.

Zarządzenie wchodzi w życie z dniem ogłoszenia z mocą od 1 maja 1952.

Minister Kolei
z up. (—) L. Gehorsam



Poz. 82. Zarządzenie Ministra Kolei z 15 maja 1952 w sprawie zmiany Jednolitej taryfy tranzytowej na przewóz towarów przez kraje, których koleje uczestniczą w Umowie o przewozie towarów kolejami żelaznymi w bezpośredniej komunikacji międzynarodowej (MGS), obowiązującej od 1 listopada 1951 (Sp. T. Nr 6).

W Jednolitej taryfie tranzytowej na przewóz towarów przez kraje, których koleje uczestniczą w Umowie o przewozie towarów kolejami żelaznymi w bezpośredniej komunikacji międzynarodowej (MGS) wprowadza się następującą zmianę:

W rozdziale III tablicę odległości tranzytowych kolei Rzeczypospolitej Polskiej, zamieszczoną na str. 10, zastępuje się nową 3 stronicową tablicą odległości:

PKP

ODLEGŁOŚCI TRANZYTOWE KOLEI RZECZYPOSPOLITEJ POLSKIEJ

Od albo do polsko-radzieckich polsko-czechosłowackich stacji granicznych	polskich portów morskich			polskich portów rzecznych		
	PKP: Szczecin Port*)	PKP: Odra Port***)	PKP: Gdańsk Port*) PKP: Gdynia Port**)	PKP: Koźle Port	PKP: Gliwice Port	PKP: Malczyce Port
	k m					
PKP: Głomno Kż. ZSRR: Bagrationowsk	576	604	290	653	634	602
PKP: Skandawa Kż. ZSRR: Żeleznodorożnyj	560	588	274	637	618	586
PKP: Małaszewicze Kż. ZSRR: Brest	748	—	550	534	496	636
PKP: Żurawica Kż. ZSRR: Mostiska II	868	—	755	406	368	559
PKP: Leluchów ČSD: Čirč	797	876	811	333	297	488
PKP: Cieszyn ČSD: Český Těšín	597	683	633	109	99	273
PKP: Zebrzydowice ČSD: Petrovice u Bohumína	583	669	622	95	88	259
PKP: Chałupki ČSD: Vrbice	548	634	616	60	77	224
PKP: Gluchołazy ČSD: Mikulovice	484	570	587	81	117	160
PKP: Międzyzlesie ČSD: Lichkov	500	586	610	184	220	171

*) Nazwą **Szczecin Port** objęte są następujące stacje portowe: Szczecin Glinki, Szczecin Goćław Towarowy, Szczecin Grabowo, Szczecin Port Centralny, Szczecin Skolwin i Szczecin Zelechowo. Nazwą **Gdańsk Port** objęte są następujące stacje portowe: Gdańsk Grobla (stacja czasowo nieczynna), Gdańsk Kanał Kaszubski, Gdańsk Nowy Port, Gdańsk Przeróbka, Gdańsk Wiślany i Gdańsk Wolna Strefa.

Nazwą **Gdynia Port** objęte są następujące stacje portowe: Gdynia Dworzec Morski, Gdynia Port Centralny, Gdynia Port Oksywie, Gdynia Port Rybacki, Gdynia Port Węglowy i Gdynia Wolna Strefa.

**) Odległości dla stacji Gdynia Port stosuje się również do przesyłek przewożonych od i do stacji Gdynia Towarowa, jeżeli przesyłki przed przewozem koleją przybyły drogą morską z poza granicę celnej lub po przewozie koleją mają być wywiezione drogą morską poza granicę celną.

***) Tylko dla komunikacji promowej.

PKP

ODLEGŁOŚCI TRANZYTOWE KOLEI RZECZYPOSPOLITEJ POLSKIEJ

Od albo do polsko-czechosłowackich polsko-niemieckich stacji granicznych	polskich portów morskich			polskich portów rzecznych		
	PKP: Szczecin Port*)	PKP: Odra Port***)	PKP: Gdańsk Port*) PKP: Gdynia Port**) **)	PKP: Kozłe Port	PKP: Gliwice Port	PKP: Malczyce Port
	k m					
PKP: Mieroszów ČSD: Meziněsti	416	502	573	212	248	100
PKP: Lubauka ČSD: Kralovec	405	491	574	231	267	99
PKP: Zawidów ČSD: Černoušy	362	448	583	316	344	146
PKP: Bielawa Dolna DR: Horka	326	412	547	—	—	—
PKP: Zasieki DR: Forst (Lausitz)	307	393	538	—	—	—
PKP: Gubin DR: Guben	255	341	489	—	—	—
PKP: Słubice DR: Frankfurt (Oder)	165	251	436	—	—	—
PKP: Kostrzyn DR: Küstrin Altstadt	117	203	388	—	—	—
PKP: Szczecin Gumieńce kier. Rosow DR: Rosow	26	124	374	504	524	361
PKP: Szczecin Gumieńce kier. Gram- bow DR: Grambow	25	123	373	503	523	360

*) Nazwą **Szczecin Port** objęte są następujące stacje portowe: Szczecin Glinki, Szczecin Goćław Towarowy, Szczecin Grabowo, Szczecin Port Centralny, Szczecin Skolwin i Szczecin Zelechowo. Nazwą **Gdańsk Port** objęte są następujące stacje portowe: Gdańsk Grobla (stacja czasowo nieczynna), Gdańsk Kanał Kaszubski, Gdańsk Nowy Port, Gdańsk Przeróbka, Gdańsk Wiślany i Gdańsk Wolna Strefa.

Nazwą **Gdynia Port** objęte są następujące stacje portowe: Gdynia Dworzec Morski, Gdynia Port Centralny, Gdynia Port Oksywie, Gdynia Port Rybacki, Gdynia Port Węglowy i Gdynia Wolna Strefa.

**) Odległości dla stacji Gdynia Port stosuje się również do przesyłek przewożonych od i do stacji Gdynia Towarowa, jeżeli przesyłki przed przewozem koleją przybyły drogą morską z poza granicy celnej lub po przewozie koleją mają być wywiezione drogą morską poza granicę celną.

***) Tylko dla komunikacji promowej.

PKP

ODLEGŁOŚCI TRANZYTOWE KOLEI RZECZYPOSPOLITEJ POLSKIEJ

Od albo do polsko-czechosłowackich polsko-niemieckich stacyj granicznych	polsko-radzieckich stacyj granicznych				polsko-niemieckich stacyj granicznych							
	PKP: Głomno Kz. ZSRR: Bagrationowsk	PKP: Skandawa Kz. ZSRR: Żeleznodoroznyj	PKP: Małaszewicze Kz. ZSRR: Brest	PKP: Żurawica Kz. ZSRR: Mostiska II	PKP: Szczecin Gumieńce kier. Grambow DR: Grambow	PKP: Szczecin Gumieńce kier. Rosow DR: Rosow	PKP: Kostrzyn DR: Küstrin Altstadt	PKP: Słubice DR: Frankfurt (Oder)	PKP: Gubin DR: Guben	PKP: Zasieki DR: Forst (Lausitz)	PKP: Bielawa Dolna DR: Horka	
	k m											
PKP: Leluchów ČSD: Čirč	—	—	585	307	797	798	699	683	659	630	592	
PKP: Cieszyn ČSD: Český Těšín	—	—	543	384	600	601	484	468	444	415	377	
PKP: Zebrzydowice ČSD: Petrovice u Bohumína	—	—	532	373	586	587	470	454	430	401	363	
PKP: Chałupki ČSD: Vrčice	—	—	536	408	551	552	435	419	395	366	328	
PKP: Głuchołazy ČSD: Mikulovice	—	—	582	475	487	488	371	355	331	291	253	
PKP: Międzylesie ČSD: Lichkov	—	—	661	578	503	504	387	371	347	288	228	
PKP: Mieroszów ČSD: Meziměstí	—	—	689	606	419	420	303	287	263	204	144	
PKP: Lubawka ČSD: Kralovec	—	—	708	625	408	409	292	276	252	193	133	
PKP: Zawidów ČSD: Černousy	—	—	776	699	365	366	249	233	209	127	64	
PKP: Bielawa Dolna DR: Horka	—	—	740	663	—	—	—	—	—	—	—	
PKP: Zasieki DR: Forst (Lausitz)	—	—	746	701	—	—	—	—	—	—	—	
PKP: Gubin DR: Guben	—	—	702	730	—	—	—	—	—	—	—	
PKP: Słubice DR: Frankfurt (Oder)	—	—	701	754	—	—	—	—	—	—	—	
PKP: Kostrzyn DR: Küstrin Altstadt	—	—	708	770	—	—	—	—	—	—	—	
PKP: Szczecin Gumieńce kier. Rosow DR: Rosow	577	561	749	869	—	—	—	—	—	—	—	
PKP: Szczecin Gumieńce kier. Grambow DR: Grambow	576	560	748	868	—	—	—	—	—	—	—	

Zarządzenie wchodzi w życie z dniem ogłoszenia z mocą od 15 maja 1952.

Poz. 83. Zarządzenie Ministra Kolei z dnia 20 maja 1952 w sprawie zmiany Jednolitej taryfy tranzytowej na przewóz towarów przez kraje, których koleje uczestniczą w Umowie o przewozie towarów kolejami żelaznymi w bezpośredniej komunikacji międzynarodowej (MGS), obowiązującej od 1 listopada 1951 (Sp. T. Nr 6).

W Jednolitej taryfie tranzytowej na przewóz towarów przez kraje, których koleje uczestniczą w Umowie o przewozie towarów kolejami żelaznymi (MGS) wprowadza się następujące zmiany:

Na str. 31, w załączniku nr 3 do Rozdziału IX, w tytule po słowach: „Opłaty za przewóz towarów“ zamieszcza się znak odnośnika „*)“, a w tabeli po słowach: „Calafat-Vidin“ — znak odnośnika „**)“.

U dołu tejże strony zamieszcza się następujące uwagi:

„*) Z wyłączeniem lokomotyw na własnych kołach, które nie są dopuszczone do przewozu promem.

**) Przesyłki wagonowe dopuszcza się do przewozu w wagonach dwuosioowych z maksymalnym naciskiem osi na szyny 15 ton.“

Zarządzenie wchodzi w życie z dniem ogłoszenia z mocą od 30 kwietnia 1952.

Poz. 84. Zarządzenie Ministra Kolei z 20 maja 1952 w sprawie zmiany Międzynarodowej taryfy na przewóz towarów między Polską a Szwecją i Norwegią przez Odrę Port — Trelleborg, obowiązującej od 1 czerwca 1951.

W powyższej taryfie, ogłoszonej w Dz. T. i Z. K. Nr 8, poz. 87 z r. 1951 wprowadza się następującą zmianę:

W § 3 „Przesyłki wagonowe“ w pkt 1) skreśla się zdanie: „Wyjątek: Obniżka przewoźnego o 10 i 15%, przewidziana w klasyfikacji towarów dla niektórych towarów klasy taryfowej 9, nie obowiązuje;“

Zarządzenie wchodzi w życie z dniem ogłoszenia.

SPRAWY PRZEWOZOWE

Poz. 85. Zarządzenie Ministra Kolei z 15 maja 1952 w sprawie wprowadzenia w życie Załącznika Nr 6 do Umowy o przewozie towarów kolejami żelaznymi w bezpośredniej komunikacji międzynarodowej (MGS).

Wprowadza się w życie Załącznik Nr 6 do Umowy o przewozie towarów kolejami żelaznymi w bezpośredniej komunikacji międzynarodowej (MGS), zawierający przepisy o przewozie towarów w kontenerach w tej komunikacji.

Zarządzenie wchodzi w życie z dniem ogłoszenia z mocą od 1 czerwca 1952.

Poz. 86. Zarządzenie Ministra Kolei z 21 maja 1952 w sprawie zmiany warunków przewozu zboża i jego przetworów.

W zarządzeniach z 21 marca 1950 i 29 października 1951 w sprawie przewozu zboża i jego przetworów (Dz. T. i Z. K. Nr 9, poz. 83 z r. 1950 i Nr 22, poz. 240 z r. 1951) wprowadza się następujące zmiany:

- a) we wstępie, w wierszu drugim i trzecim od góry skreśla się słowa: „i jego przetworów (mąki, kaszy, otrąb)“;
- b) skreśla się cały punkt 2) od słowa „przesyłki wagonowe“ do słów: „od liczby 1“;
- c) pkt 3) zmienia się z powrotem na pkt 2), przy czym skreśla się wyrazy „i 2“;
- d) pkt 4) zmienia się z powrotem na pkt 3), przy czym w wierszu drugim skreśla się w nawiasie „(i 2)“;
- e) pkt 5) zmienia się z powrotem na pkt 4), przy czym końcową cyfrę „4“ tego punktu zastępuje się cyfrą „3“;
- f) pkt 6) zmienia się z powrotem na pkt 5), przy czym skreśla się w wierszu pierwszym słowa: „oraz ich przetworów“, w wierszu zaś drugim w nawiasie cyfry „3) — 5)“ zastępuje się cyframi „2) — 4)“.

Zarządzenie wchodzi w życie z dniem ogłoszenia.

Poz. 87. Zarządzenie Ministra Kolei z 12 maja 1952 o zatwierdzeniu zarządzenia DOKP w Szczecinie w sprawie podwyższenia składowego na st. Słupsk.

Zatwierdza się zarządzenie DOKP w Szczecinie z 5 maja 1952 w sprawie dziesięciokrotnego podwyższenia z dniem 6 maja 1952 opłaty za przechowanie przesyłek towarowych na st. Słupsk.

Poz. 88. Zarządzenie Ministra Kolei z 15 maja 1952 o zatwierdzeniu zarządzenia DOKP w Szczecinie w sprawie podwyższenia postojowego na stacjach: Ptusza i Skibno.

Zatwierdza się zarządzenie DOKP w Szczecinie z 9 maja 1952 w sprawie trzykrotnego podwyższenia z dniem 9 maja 1952 opłaty za przetrzymanie wagonów na stacjach: Ptusza i Skibno.

Poz. 89. Zarządzenie Ministra Kolei z 17 maja 1952 o zatwierdzeniu zarządzenia DOKP w Lublinie w sprawie podwyższenia składowego na stacjach: Bliżyn, Olkusz i Starachowice Wschodnie.

Zatwierdza się zarządzenie DOKP w Lublinie z 10 maja 1952 w sprawie dziesięciokrotnego podwyższenia z dniem 13 maja 1952 opłaty za przechowanie przesyłek towarowych na placach składowych i miejscach na terenie kolejowym, użytych do składowania towarów na stacjach: Bliżyn, Olkusz i Starachowice Wschodnie.

Poz. 90. Zarządzenie Ministra Kolei z 17 maja 1952 o zatwierdzeniu zarządzenia DOKP w Warszawie w sprawie podwyższenia postojowego na st. Warszawa Gdańska.

Zatwierdza się zarządzenie DOKP w Warszawie z 13 maja 1952 w sprawie pięciokrotnego podwyższenia z dniem 14 maja 1952 opłaty za przetrzymanie wagonów na st. Warszawa Gdańska.

Minister Kolei
wz. (—) J. Popielas

OBWIESZCZENIA**1. Potwierdzenie zarządzeń DOKP.**

Na podstawie § 5 pkt 6 RPT i § 23 pkt 4 RPO potwierdza się zarządzenia:

- 1) DOKP w Krakowie z 6 maja 1952, dotyczące st. Bochnia;
- 2) DOKP w Krakowie z 10 maja 1952, dotyczące st. Jaworzno;
- 3) DOKP w Łodzi z 12 maja 1952, dotyczące stacji: Łódź Chojny, Łódź Fabryczna i Łódź Kaliska;
- 4) DOKP w Szczecinie z 15 maja 1952, dotyczące st. Szczecin Glinki;
- 5) DOKP we Wrocławiu z 16 maja 1952, dotyczące st. Wrocław Leśnica;
- 6) DOKP we Wrocławiu z 16 maja 1952, dotyczące st. Gryfów Śląski;
- 7) DOKP w Szczecinie z 16 maja 1952, dotyczące st. Gryfino.

2. Odwołanie zarządzeń DOKP.

- 1) DOKP w Krakowie odwołała z dniem 5 maja 1952 zarządzenie swe z 15 września 1951, dotyczące stacji kolei wąskotorowej Przeworsk-Dynów (Dz. T. i Z. K. z 1951 Nr 18, Obw. 1, pkt 31);
- 2) DOKP w Warszawie odwołała z dniem 6 maja 1952 zarządzenie swe z 30 kwietnia 1952, dotyczące st. Warszawa Gdańska (Dz. T. i Z. K. Nr 9, Obw. 1, pkt 13);
- 3) DOKP w Krakowie odwołała z dniem 10 maja 1952 zarządzenie swe z 6 maja 1952, dotyczące st. Bochnia (Obw. 1, pkt 1);
- 4) DOKP w Poznaniu odwołała z dniem 13 maja 1952 zarządzenie swe z 2 maja 1952, dotyczące st. Świebodzin Wielkopolski (Dz. T. i Z. K. Nr 9, Obw. 1, pkt 15).

3. Zawiadomienie kolei obcych.

Według zawiadomienia kolei bułgarskich komunikacja promowa między Ruse i Giurgiu została z dniem 9 maja 1952 wznowiona.

WYDAWNICTWO MINISTERSTWA KOLEI. Tel. Red. Nr 5422.
Nakł. Wydawnictw Komunikacyjnych W-wa, Kazimierzowska 52.
Cena pojedynczego numeru 50 gr. Prenumerata roczna 20 zł.
półroczna 10 zł, kwartalna 5 zł.
Sprzedaż pojedynczych numerów odbywa się w DOKP.
Prenumeratę przyjmują „Wydawnictwa Komunikacyjne” w Warszawie, ul. Kazimierzowska 52, tel. 877-30 wewn. 27 — konto PKO Warszawa I-8523/110.

Druk. Akcydens. W-wa. Nakł. 10.800. Zam. 1605/V.52. Papier druk. sat. kl. VII, A1/60 g. 3-B-19179.