



# DZIENNIK TARYF I ZARZĄDZEŃ KOMUNIKACYJNYCH

Warszawa, 15 lipca 1952

Nr 11

Poz. 91-104

## T R E Ś Ć

### DZIAŁ URZĘDOWY

#### C z ę ś ć A

#### KOMUNIKACJA KOLEJOWA

##### Zarządzenia Ministra Kolei:

##### 1) w sprawach taryfowych:

**Poz. 91** — z 26 maja 1952 w sprawie zmiany Załącznika I do Taryfy osobowej, bagażowej i ekspresowej Polskich Kolei Państwowych (Linie normalnotorowe), Część II.

**Poz. 92** — z 5 czerwca 1952 w sprawie zmiany Taryfy osobowej, bagażowej i ekspresowej Polskich Kolei Państwowych (Linie normalnotorowe), Część II.

**Poz. 93** — z 13 czerwca 1952 w sprawie zmiany Międzynarodowej taryfy na bezpośredni przewóz osób, bagażu i przesyłek ekspresowych między:

a) Polską, Austrią, Bułgarią, Czechosłowacją, Niemiecką Republiką Demokratyczną, Rumunią i Węgrami z jednej strony a Danią, Norwegią i Szwecją z drugiej strony przez Odrę Port, Sassnitz Hafen i Warnemünde,

b) Polską, Bułgarią, Czechosłowacją, Niemiecką Republiką Demokratyczną, Rumunią i Węgrami z jednej strony a Austrią z drugiej strony (Sp. T. Nr 231).

**Poz. 94** — z 21 czerwca 1952 w sprawie zmiany Międzynarodowej taryfy na przewóz osób, bagażu i psów między Polską i Czechosłowacją z jednej strony a Europą Zachodnią z drugiej strony (Sp. T. Nr 206).

**Poz. 95** — z 21 czerwca 1952 w sprawie zmiany Taryfy na przewóz osób, bagażu i przesyłek ekspresowych kolejami żelaznymi w bezpośredniej komunikacji międzynarodowej (M P S).

**Poz. 96** — z 24 czerwca 1952 w sprawie zmiany Taryfy towarowej Polskich Kolei Państwowych dla linii normalnotorowych, Część I B.

**Poz. 97** — z 5 czerwca 1952 w sprawie zmiany Jednolitej taryfy tranzytowej na przewóz towarów przez kraje,

których koleje uczestniczą w umowie o przewozie towarów kolejami żelaznymi w bezpośredniej komunikacji międzynarodowej (MGS), obowiązującej od 1 listopada 1951 (Sp. T. Nr 6).

##### 2) w sprawach przewozowych:

**Poz. 98** — z 30 maja 1952 o zatwierdzeniu zarządzenia DOKP w Katowicach w sprawie podwyższenia postojowego na stacjach Chorzów Stary, Bobrek i Zawiercie.

**Poz. 99** — z 30 maja 1952 o zatwierdzeniu zarządzenia DOKP w Lublinie, w sprawie podwyższenia postojowego na wszystkich stacjach normalnotorowych DOKP w Lublinie.

**Poz. 100** — z 5 czerwca 1952 o zatwierdzeniu zarządzenia DOKP w Szczecinie w sprawie podwyższenia składowego na stacji Kołobrzeg.

**Poz. 101** — z 16 czerwca 1952 o zatwierdzeniu zarządzenia DOKP w Lublinie w sprawie podwyższenia postojowego na wszystkich stacjach normalnotorowych DOKP w Lublinie.

**Poz. 102** — z 16 czerwca 1952 o zatwierdzeniu zarządzenia DOKP w Warszawie w sprawie podwyższenia postojowego na stacjach Warszawa Główna, Warszawa Wschodnia, Warszawa Wileńska, Warszawa Praga i Okęcie.

**Poz. 103** — z 20 czerwca 1952 o zatwierdzeniu zarządzenia DOKP w Łodzi w sprawie podwyższenia postojowego na stacji Częstochowa.

#### OBWIESZCZENIA

1. Potwierdzenie zarządzeń DOKP.
2. Odwołanie zarządzeń DOKP.

#### SPROSTOWANIA

#### C z ę ś ć C

#### KOMUNIKACJA WODNA ŚRÓDLĄDOWA

**Poz. 104** — Zarządzenie Ministra Żeglugi z 26. czerwca 1952 w sprawie taryfy towarowej żeglugi śródlądowej.

### DZIAŁ URZĘDOWY

#### C z ę ś ć A

#### KOMUNIKACJA KOLEJOWA

##### Sprawy taryfowe

Na podstawie art. 2 pkt 9) ustawy z dnia 26 lutego 1951 o organizacji władz w dziedzinie komunikacji (Dz. U. R. P. Nr 14, poz. 108), zarządza się co następuje:

**Poz. 91. Zarządzenie Ministra Kolei z 26 maja 1952 w sprawie zmiany Załącznika I do Taryfy osobowej, bagażowej i ekspresowej Polskich Kolei Państwowych (Linie normalnotorowe), Część II.**

W Załączniku I do Taryfy osobowej, bagażowej i ekspresowej Polskich Kolei Państwowych (Linie normalnotorowe), Część II wprowadza się następujące zmiany:

1) w § 9, w tekście oraz we wzorze słowa: „Związku Pracowników Niewidomych R. P.” lub „Związek Pracowników Niewidomych R. P.” zmienia się na: „Polskiego Związku Niewidomych” lub „Polski Związek Niewidomych”;

2) w § 28 w ust. 3 w końcu pkt 1) dodaje się następujące nowe zdanie:

„Zakład pracy potwierdza zaświadczenie i zamówienie tylko pracownikom przedstawiającym karty meldunkowe, z których wynika, że zamieszkują faktycznie poza miejscem pracy. Osoby w wieku do lat 16, a więc osoby nie posiadające kart meldunkowych, obowiązane są okazywać zaświadczenia zamieszkania, wystawione przez prowadzących meldunki lub sołtysów miejsc zamieszkania”.

3) w § 28, w ust. 3, pkt. 4) otrzymuje brzmienie: „4) Przed wydaniem biletu miesięcznego pracowniczego kasa biletowa obowiązana jest sprawdzić na podstawie przedłożonej karty meldunkowej lub zaświadczenia, wystawionego przez prowadzącego meldunki lub sołtysa, czy faktyczne miejsce zamieszkania pracownika znajduje się poza jego miejscem pracy”.

Zarządzenie wchodzi w życie z dniem ogłoszenia.

Minister Kolei  
wz. (—) J. Popielas





**Poz. 92. Zarządzenie Ministra Kolei z 5 czerwca 1952 w sprawie zmiany Taryfy osobowej, bagażowej i ekspresowej Polskich Kolei Państwowych (Linie normalnotorowe), Część II.**

W Taryfie osobowej, bagażowej i ekspresowej Polskich Kolei Państwowych (Linie normalnotorowe), Część II wprowadza się nowy § 45 o następującym brzmieniu:

„§ 45

**Przesyłki ekspresowe towarów przestrzennych**

1. Do towarów przestrzennych zalicza się następujące towary:

- a) bawełna surowa, czesana itp. z wyjątkiem bawełny sztucznej,
- b) beczki z masy papierowej,
- c) chmiel,
- d) fotele, krzesła na kółkach i wózki dziecięce wykończone,
- e) gąbki,
- f) kapelusze,
- g) kwiaty żywe i cięte oraz rośliny w doniczkach,
- h) liście tytoniowe surowe, nieprzerobione, wysuszone, chociażby przefermentowane (tytoń surowy),
  - i) pierze i puch,
  - j) piłsn,
- k) pościel jak np. poduszki, pierzyny, piernaty, kołdry, materace włosiane i z trawy morskiej,
- l) przetaki i sita gospodarcze w oprawie drewnianej,
- ł) przybory podróżnicze: kufry, pudła, torby, walizy itp. niewłożone jedne w drugie,
- m) ramy i obręcze rowerowe w obitkach z drewna (klatkach),
- n) rośliny lekarskie: korzenie, zioła, kwiaty, bulwy i liście z ziół,

- o) rośliny sztuczne, pióra ozdobne i wyroby z nich,
- p) sierść zwierząt bielona lub barwiona,
- r) skóry i skórki surowe, suche,
- s) trumny metalowe,
- t) wata i watolina a mianowicie: wata krawiecka, kołdrowa i opatrunkowa, watolina surowa, bielona lub kolorowa w warstwach, arkuszach, paczkach, kartonach lub sztukach,
- u) wyroby z kory drzew korkowych jak: korki, szpunpasy, koła ratunkowe, wyściółki (wkładki do obuwia),
- w) wózki dla lalek,
- y) zwierzęta i ptaki dzikie, żywe w klatkach, skrzyniach i tp.,
- z) żarówki.

2. Do przewozu przesyłek ekspresowych towarów przestrzennych stosuje się opłaty, wskazane w Tabeli opłat za przewóz przesyłek ekspresowych (Tabela E), z podwyższeniem stawek o 50%.

3. Jeżeli przesyłka ekspresowa składa się z towaru przestrzennego i innego jeszcze towaru, przy czym oba te towary są opakowane razem w jedną sztukę albo jeżeli nie są razem opakowane, lecz nadawca nie podał w liście ekspresowym oddzielnie wagi każdego towaru, opłatę za przewóz oblicza się za całą przesyłkę z podwyższeniem stawek o 50%.

4. Jeżeli w przesyłce towarowej znajdują się towary przestrzenne i inne towary oddzielnie opakowane, a wagę każdego towaru nadawca podał w liście ekspresowym osobno, stawki podwyższa się o 50% tylko dla towarów przestrzennych.

5. Przedmioty przestrzenne stanowiące część zbiorowej przesyłki używanych przedmiotów gospodarstwa domowego nie podlegają postanowieniom niniejszego paragrafu“.

**Zarządzenie wchodzi w życie z dniem ogłoszenia.**

**Poz. 93. Zarządzenie Ministra Kolei z 13 czerwca 1952 w sprawie zmiany Międzynarodowej taryfy na bezpośredni przewóz osób, bagażu i przesyłek ekspresowych między:**

- a) Polską, Austrią, Bułgarią, Czechosłowacją, Niemiecką Republiką Demokratyczną, Rumunią i Węgrami z jednej strony a Danią, Norwegią i Szwecją z drugiej strony przez Odrę Port, Sassnitz Hafen i Warnemünde,
- b) Polską, Bułgarią, Czechosłowacją, Niemiecką Republiką Demokratyczną, Rumunią i Węgrami z jednej strony a Austrią z drugiej strony (Sp. T. Nr 231).

W Międzynarodowej taryfie na bezpośredni przewóz osób, bagażu i przesyłek ekspresowych między:

- a) Polską, Austrią, Bułgarią, Czechosłowacją, Niemiecką Republiką Demokratyczną, Rumunią i Węgrami z jednej strony a Danią, Norwegią i Szwecją z drugiej strony przez Odrę Port, Sassnitz Hafen i Warnemünde,
- b) Polską, Bułgarią, Czechosłowacją, Niemiecką Republiką Demokratyczną, Rumunią i Węgrami z jednej strony a Austrią z drugiej strony,

wprowadza się następujące zmiany:

- 1) na str. 8, w części II, artykule 5, pkt 1, ustępy a), b) i c) otrzymują nowe oznaczenie b), c) i d) oraz wprowadza się nowy ustęp a) o następującej treści:

„a) w Austrii — dowolną ilość razy, bez formalności“;

- 2) na str. 20, w tabeli opłat dla komunikacji z Norwegią (przez Odrę Port) zmienia się jak następuje:





## Dla komunikacji z Norwegią (przez Odrę Port)

		<u>Odra Port</u>								
736	Bergen	Odra Port — Kornsjö	SJ	—	94.50	63.00	72.20	48.10	4.80	6.50
662		Kornsjö — Roa	NSB	136.20	68.10	38.20	—	—	1.30	3.30
736	Kornsjö	Odra Port — Kornsjö	SJ	143.30	94.50	63.00	72.20	48.10	4.80	6.50
1		—	NSB	1.20	0.60	0.40	—	—	0.40	1.20
736	Oslo Ø	Odra Port — Kornsjö	SJ	143.30	94.50	63.00	72.20	48.10	4.80	6.50
170		Kornsjö	NSB	43.60	21.80	12.40	—	—	0.80	2.00
736	Stavanger	Odra Port — Kornsjö	SJ	—	94.50	63.00	72.20	48.10	4.80	6.50
769		Oslo — Kongsberg	NSB	147.40	73.70	41.30	—	—	1.60	3.50
736	Trondheim	Odra Port — Kornsjö	SJ	—	94.50	63.00	72.20	48.10	4.80	6.50
723		Dovre	NSB	142.90	71.50	40.00	—	—	1.40	3.50
1602	Trondheim	Odra Port — Stockholm — Krylbo — Storlien Gr.	SJ	—	128.10	85.40	97.30	64.90	6.00	8.00
102		Storlien Gr.	NSB	—	11.50	6.40	—	—	0.80	1.80
2342	Narvik	Odra Port — Stockholm — Boden — Vassijaure Gr.	SJ	248.50	147.10	98.10	111.60	74.40	6.60	8,80
38		Vassijaure Gr.	NSB	8.60	4.30	2.40	—	—	0.40	1.20

3) na str. 23, tabelę opłat dla komunikacji z Norwegią (przez Niemiecką Republikę Demokratyczną) zmienia się jak następuje:

## Dla komunikacji z Norwegią (przez Niemiecką Republikę Demokratyczną)

		<u>Sassnitz Hafen</u>								
616	Oslo Ø	Trelleborg — Kornsjö	SJ	135.70	86.90	57.90	66.50	44.30	4.40	5.70
170		Kornsjö Gr.	NSB	43.60	21.80	12.40	—	—	0.80	2.00

Zarządzenie wchodzi w życie z dniem ogłoszenia z mocą od 1 czerwca 1952.

**Poz. 94. Zarządzenie Ministra Kolei z 21 czerwca 1952 w sprawie zmiany Międzynarodowej taryfy na przewóz osób, bagażu i psów między Polską i Czechosłowacją z jednej strony a Europą Zachodnią z drugiej strony (Sp. T. Nr 206).**

W Międzynarodowej taryfie na przewóz osób, bagażu i psów między Polską i Czechosłowacją z jednej strony a Europą Zachodnią z drugiej strony wprowadza się zmiany, które równocześnie ukazują się w osobnym wydaniu w formie Dodatku I. do tej taryfy.

Zarządzenie wchodzi w życie z dniem ogłoszenia z mocą od 1 lipca 1952.

**Poz. 95. Zarządzenie Ministra Kolei z 21 czerwca 1952 w sprawie zmiany Taryfy na przewóz osób, bagażu i przesyłek ekspresowych kolejami żelaznymi w bezpośredniej komunikacji międzynarodowej (MPS). (Sp. T. Nr 204).**

W Taryfie na przewóz osób, bagażu i przesyłek ekspresowych kolejami żelaznymi w bezpośredniej komunikacji międzynarodowej (MPS) wprowadza się zmiany, które równocześnie ukazują się w osobnym wydaniu w formie Dodatku IV do tej taryfy.

Zarządzenie wchodzi w życie z dniem ogłoszenia z mocą od 15 lipca 1952 dla zmian na liniach PKP, a od 15 czerwca 1952 dla zmian na liniach kolei ZSRR.







**Poz.: 96. Zarządzenie Ministra Kolei z dnia 24 czerwca 1952 w sprawie zmiany Taryfy towarowej Polskich Kolei Państwowych, dla linii normalnotorowych, Część I B.**

W Taryfie towarowej Polskich Kolei Państwowych dla linii normalnotorowych, Część I B wprowadza się następujące zmiany:

**1. W Dziale I.**

1) w § 14 ust. 3 (str. 17) w wierszu pierwszym, szóstym i dziesiątym wyrazy „towarów“ i „towarach“ zmienia się odpowiednio na wyrazy: „przesyłek“ i „przesyłkach“.

2) w § 16 ust. 2 (str. 18) w wierszu szóstym wyrazy: „brakującą wagę do takiej normy ładunkowej....“ zmienia się następująco: „jeżeli największą jednakową wagę posiada kilka towarów, za podstawę do obliczenia przewoźnego przyjmuje się normę najwyższą przewidzianą dla jednego z tych towarów; brakującą wagę do takich norm ładunkowych.....“.

3) § 23 otrzymuje nowe następujące brzmienie:

**§ 23.**

**Terminy wolne od opłaty za przetrzymanie wagonów.**

1. Terminy wolne od opłaty za przetrzymanie wagonów (postojowego) dla przesyłek ładowanych przez nadawców i wyładowywanych przez odbiorców wynoszą:

- 1) dla załadowania i wyładowania wszystkich przesyłek niżej niewymienionych . . . . . 6 godzin
- 2) dla przesyłek:
  - a) wszelkich opakowanych w workach, skrzyniach, beczkach itp. opakowaniu, ładowanych i wyładowywanych na punktach ładunkowych obsługiwanych parowozami manewrowymi, a nie pociągowymi, dla załadowania i wyładowania wagonów o ładowności do 50 ton . . . . . 4 godz.
  - b) wszelkich opakowanych oraz luzem i zsysem ładowanych i wyładowywanych z wagonów o ładowności 50 ton i wyżej, dla załadowania i wyładowania . . . . . 8 godz.
  - c) słomy wszelkiego rodzaju poz. 63 kt. oraz z poz. 701 a) kt. i 703 a) kt., siana z poz. 62 kt., papieru w belach lub rolkach z poz. 1007 — 1011 kt., makulatury w belach poz. 1004 kt., odpadków bawełnianych z poz. 712 a) kt. i szmat z poz. 740 kt. w belach, bawełny z poz. 711 a) kt. i pakul z poz. 701 d) i 703 d) w belach oraz innych towarów podobnie przewożonych, próżnego opakowania poz. 1867 kt., pojazdów, motocykli, traktorów i ciągników, przyczep samochodowych, wozów meblowych, kołowców (rowerów) oraz wozów gospodarskich, wszystko na kołach z pozycji 1400 — 1405 kt. i 1407 — 1408 kt., skrzyń ładunkowych (kontenerów), wyrobów koszykarskich poz. 967 — 969 kt., mebli i urządzeń biurowych poz. 954 — 955 kt. i poz. 1272 kt., ładowanych i wyładowywanych na punktach ładunkowych, obsługiwanych parowozami manewrowymi a nie pociągami, dla załadowania i wyładowania . . . . . 4 godz.
  - d) zwierząt żywych, dla załadowania i wyładowania . . . . . 2 godz.
  - e) towarów ładowanych do wagonów lodowni dla załadowania:
 

bez lodu . . . . .	6 godz.
z lodem suchym . . . . .	12 godz.
z lodem wodnym . . . . .	18 godz.
  - f) szyn z poz. 1206 a) kt. o długości 30 metr. i więcej ładowanych na dwu lub więcej sprzężonych platformach, dla załadowania . . . . . 8 godz.
  - g) przedmiotów ciężkich o wadze 1 szt. ponad 10 ton dla załadowania i wyładowania:
 

bez mechanicznych urządzeń ładunkowych . . . . .	10 godz.
z zastosowaniem mechanicznych urządzeń ładunkowych . . . . .	4 godz.
  - h) rudy cynkowej i ołowianej, pirytu i markazytu z poz. 241 kt. oraz dolomitu z poz. 201 kt. ładowanych na kopalniach rudy cynkowej i ołowianej, dla załadowania . . . . . 6 godz.
  - i) węgla i brykietów poz. 250 kt. oraz koksu z poz. 252 kt. ładowanych na kopalniach, koksowniach i brykietowniach dla załadowania . . . . . 6 godz.
  - j) przeładowywanych w portach rzecznych z wagonów na barki i statki oraz odwrotnie 12 godz.
  - k) przeładowywanych z wagonu do wagonu o różnej szerokości toru . . . . . 6 godz.
  - l) rud z poz. 241 a) b) kt., gliny ogniotrwalej z poz. 209 kt., magnezytu poz. 216 kt., kaolinu z poz. 221 kt., dla załadowania i wyładowania w okresie od 1 listopada do 1 marca wyłącznie 12 godz.
  - m) węgla z poz. 250 kt. i koksu z poz. 252 kt. załadowanych do wagonów kubiów, dla wyładowania:
 

z zastosowaniem urządzeń mechanicznych . . . . .	2 godz.
bez urządzeń mechanicznych . . . . .	10 godz.





- n) towarów załadowanych do wagonów typu Talbot, dla wyładowania . . . . . 4 godz.
- o) ładowanych i wyładowywanych z wagonów kotłów (cystern) . . . . . 12 godz.
- p) wyładowywanych z wagonów kotłów (cystern) olejów mineralnych smarowych, objętych pozycją 280 c) kt. i poz. 283 c) kt., ropy naftowej parafinowej poz. 275 kt., bez względu na porę roku oraz kreożotu z poz. 989 kt. i oleju kreożotowego z poz. 263 a) kt. w okresie od 1 listopada do 1 marca wyłącznie . . . . . 24 godz.
- r) żużła, rajmówki cynkowej, szlamu cynkowego i kadmowego wszystko z poz. 243 kt. oraz żwiru i piasku z poz. 207 kt. dla wyładowania w okresie od 1 listopada do 1 marca wyłącznie 9 godz.

2. Terminy ustępu 1. liczą się dla załadowania od chwili podstawienia wagonu, najwcześniej jednak na punktach ładunkowych użytku ogólnego od godziny otwarcia stacji dla czynności ładunkowych, na bocznicach zaś od godziny planowej obsługi, z wyjątkiem bocznic wskazanych w punktach 2 h) i 2 i), co do których obowiązuje postanowienie p. 3.

Terminy dla wyładowania liczą się na punktach ładunkowych ogólnego użytku od chwili dokonania przez kolej zawiadomienia odbiorcy o przybyciu przesyłki i przygotowaniu jej do odbioru w godzinach otwarcia stacji dla czynności ładunkowych, na bocznicach zaś od chwili dostarczenia wagonu na bocznicę według planowej obsługi.

3. Terminy wolne od postojowego na kopalniach węgla, rudy cynkowej i ołowianej oraz na koksowniach i brykietowniach liczy się od rozpoczęcia każdego okresu 6 godzinnego, jeżeli wagony podstawiono we właściwym czasie, tj. najpóźniej na godzinę przed rozpoczęciem 6 godzinnego okresu; jeżeli zaś wagony podstawiono później, termin wolny od postojowego liczy się od chwili podstawienia wagonu do załadowania.

W razie użycia przez nadawcę dla załadowania wagonu znajdującego się na kopalni, koksowni lub brykietowni, jednak nieprzydzielonego mu przez kolej, pobiera się opłatę w wysokości 22,50 zł, a niezależnie od tego postojowe w przypadku przetrzymania wagonu, przy czym termin wolny od postojowego liczy się od chwili podstawienia wagonu na torze bocznicowym, po odliczeniu czasu wolnego od postojowego dla wyładunku przy wagonach podstawionych w stanie ładownym. Jeżeli przy wagonach załadowanych na bocznicę posiadacz bocznicę wykonuje na żądanie Dyrekcji OKP przegrupowania tych wagonów trakcją własną, termin wolny od postojowego zwiększa się dla tych wagonów o 2 godziny.

4. Terminy załadowania i wyładowania na stacjach portowych przesyłek dowiezionych morzem z za granicy celnej lub przeznaczonych do wywozu morzem za granicę celną wskazane są w § 77.

5. W przypadkach gdy terminy zawarte w niniejszym paragrafie są korzystniejsze od ustalonych w § 77 należy je stosować również na stacjach portowych.

6. Wskazane terminy wolne od postojowego stosuje się także do wagonów (oprócz wagonów niekolejowych i wydzierżawionych) przetrzymanych na bocznicach i innych torach, nie będących własnością kolei, jeżeli odnośne umowy bocznicowe nie przewidują innych terminów.

7. Oczyszczenie wagonu przez odbiorcę przesyłki powinno być wykonane w terminie wolnym od postojowego.

8. Za przetrzymanie wagonów po upływie terminu wolnego od postojowego pobiera się opłatę ustaloną w Dziale IV.

9. Za przedterminowe załadowanie i wyładowanie grupy wagonów (składającej się co najmniej z 2 wagonów) jednocześnie podstawionych kolej wypłaca nadawcy względnie odbiorcy premię. Wysokość tej premii wynosi:

- a) na punktach ładunkowych ogólnego użytku, jeżeli kolej nie będzie mogła od razu wykorzystać przedterminowo załadowanych lub wyładowanych wagonów, 1 złoty za wagonogodzinę (za 1 wagon i 1 godzinę,
- b) we wszystkich innych przypadkach w tym również na bocznicach i ładowniach publicznych 3 złote za wagonogodzinę (za 1 wagon i 1 godzinę).

## 2. W Dziale II

- 1) w klasyfikacji towarów dodaje się oznaczenie „§ 70 ust. 4“ w rubr. 5 następujących pozycjach: 149 (str. 65), 266 a) b) c) (str. 72), 671 a), 674 a) 1), 675 a) 1) (str. 87) i 676 a) (str. 88),
- 2) na str. 143 Skorowidza alfabetycznego do klasyfikacji towarów skreśla się: „Kantetki papierowe — 1016“.

## 3. W Dziale VI

- 1) w § 2 zamieszcza się w porządku alfabetycznym następujące stacje: Gdańsk, Gdynia i Szczecin,
- 2) w § 4 wprowadza się na miejsce dotychczasowej następującą międzystacyjną tabelę opłat:





## § 4.

## Międzystacyjna tabela opłat dla przesyłek wagonowych

Nazwa towaru i pozycja kt.	Między stacjami	Stauka gr za 100 kg
apatyty i fosforyty niemielone poz. 643 a) kt.	Gliwice Port — Katowice Bogucice	16
	„ „ — Kraków Bonarka	43
	„ „ — Strzemieszyce Północne	22
	Wrocław Popowice — Gryfów Śląski	39
apatyty i fosforyty mielone poz. 643 b) kt.	Gliwice Port — Katowice Bogucice	19
	„ „ — Kraków Bonarka	51
	„ „ — Strzemieszyce Północne	26
	Wrocław Popowice — Gryfów Śląski	47
bawełna poz. 711 a), b) kt.	Płock Radziwie Port — Łódź	746
	„ „ — Tomaszów Mazow.	1002
cement poz. 214 kt.	Groszowice — Opole Port	8
celuloza poz. 1002 kt.	Płock Radziwie Port — Łódź	87
	„ „ — Tomaszów Mazow.	118
	Wrocław Nadodrze — Wrocław Swojczyce	16
cukier buraczany z poz. 444 b) i 445 kt.	Baborów, Racibórz i Polska Cerekiew — Koźle Port	150
	Chełmża — Toruń Mokre	97
	Miejska Górka — Wrocław Nadodrze	221
	Opalenica — Cigacice Port	261
garbniki syntetyczne suche poz. 614 a) kt.	Warszawa Port — Radom	562
juta poz. 707 a) kt.	Płock Radziwie Port — Łódź	486
	„ „ — Tomaszów Mazow.	655
kaczuk z poz. 851 kt.	Bydgoszcz Wschód — Poznań Główny	790
	Płock Radziwie Port — Łódź	680
koks węglowy z poz. 252 kt.	przy których znajdują się ko- kownie, prażalnie, (gazownie, brykietownie)	
	— Gliwice Port	15
	— Koźle Port	26
	Wałbrzych Fabryczny — Malczyce Port	29
konopie poz. 703 c) kt.	Płock Radziwie Port — Łódź	623
	„ „ — Tomaszów Mazow.	837
len poz. 701 c) kt.	Płock Radziwie Port — Łódź	746
	„ „ — Tomaszów Mazow.	1002
odpadki bawełny poz. 712 a) kt.	Płock Radziwie Port — Łódź	306
	„ „ — Tomaszów Mazow.	413
rudę rodzime i prażone poz. 241 a) kt.	Gliwice Port — przy których znajdują się huty żelaza i stali	17
	Koźle Port — „	30





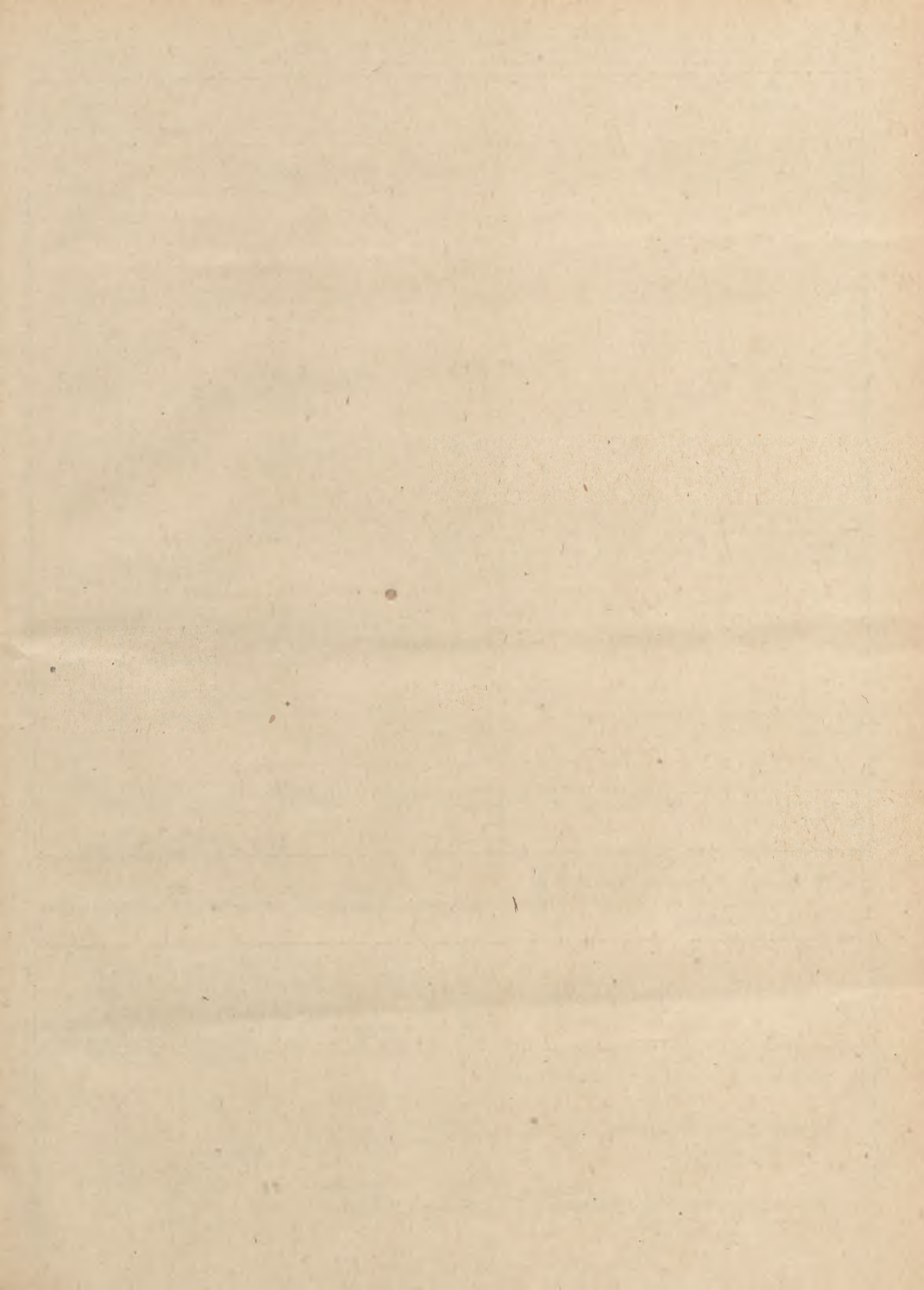


Nazwa towaru i pozycja kt.	Między stacjami	Stawka gr za 100 kg
sizal z poz. 716 kt.	Płock Radziwie Port — Łódź	486
	„ „ „ — Tomaszów Mazow.	655
sól kuchenna poz. 228 kt.	Wapno — Bydgoszcz Wschód	32
surówka żelazna z poz. 1201 a) kt.	Gliwice Port — przy których znajdują się huty żelaza i stali	23
szmaty poz. 740 kt.	Płock Radziwie Port — Łódź	129
	„ „ „ — Tomaszów Mazow.	175
wełna owcza poz. 718 a), b) kt.	Płock Radziwie Port — Łódź	814
	„ „ „ — Tomaszów Mazow.	1096
węgiel kamienny, brunatny, brykiety z wę- gla oraz miał węglowy, z poz. 250 kt., półkoks węglowy i koksik węglowy poz. 253 kt.	przy których znajdują się ko- palnie węgla kamiennego i bru- natnego lub brykietownie — Gliwice Port	14
	„ „ „ — Koźle Port	25
	Wałbrzych Fabryczny — Malczyce Port	27
włókno sztuczne cięte poz. 724 kt.	Płock Radziwie Port — Łódź	623
	„ „ „ — Tomaszów Mazow.	837
wyciągi (ekstrakty) garbarskie, roślinne, suche poz. 613 a) kt.	Warszawa Port — Radom	355
żelazo i stal sztabowe i fasonowe poz. 1204 a) kt. oraz blachy i płyty żelazne i stalowe poz. 1205 a) kt.	przy których znajdują się huty żelaza i stali — Gliwice Port	34

#### 4. W grupie A Załącznika 11 do T. I. B.

1) według kolejności pozycji K. t. zamieszcza się nowe techniczne normy ładunkowe dla następujących towarów:

Nazwa towaru lub grupy towarów	Pozycja K. t.	Norma ładunkowa w tonach dla wagonów o nośności/ładowności						
		12.5	15.75	17.5	21.0	24.0	31.5	42.0
		12.0	15.0	15-16,5	20.0	23.0	30.0	40.0
Seradela w workach w wagonach krytych	z poz. 2 b)	—	—	—	21.0	—	—	—
Pomarzańcze w skrzyniach: w I i IV kwartale w II i III kwartale	z poz. 50	—	13.4	13.4	—	—	—	—
		—	8,5	8,5	—	—	—	—
Drób bity mrożony lub schładzany, w wagonach specjalnych	z poz. 105	—	10,0	10,0	—	—	—	—





Nazwa towaru lub grupy towarów	Pozycja K. t.	Norma ładunkowa w tonach dla wagonów o nośności/ładowności						
		12,5	15,75	17,5	21,0	24,0	31,5	42,0
		12,0	15,0	15-16,5	20,0	23,0	30,0	40,0
Jaja ptactwa domowego w wagonach krytych:	119				•			
w I i IV kwartale		—	10,6	10,6	—	—	—	—
w II i III kwartale		—	8,1	8,1	—	—	—	—
Ser topiony w skrzyniach	z poz. 124	—	11,5	11,5	—	—	—	—
Ser tyłzycy w krążkach luzem	z poz. 124	—	8,5	8,5	—	—	—	—
Wapno suchogaszone (hydratyzowane) w workach w wapniarkach	z poz. 212	—	11,0	13,0	15,0	—	—	—
Wapno suchogaszone (hydratyzowane) w workach w wagonach krytych	z poz. 212	—	15,0	—	—	—	—	—
Makaron	z poz. 403	—	12,0	13,0	—	—	—	—
Środki odżywcze następujące:								
płatki owsiane	z poz. 19							
przetwory z warzyw	z poz. 409							
wyciągi mięsne i warzywne (zupy w stanie stałym), mąki warzywne do wyrobu potraw	z poz. 434	—	15,0	15,0	—	—	—	—
tapioka polska	z poz. 438							
inne środki odżywcze nie wymienione w w K.t., wszystko nadawane oddzielnie lub łącznie		—	—	—	—	—	—	—
Konserwy rybne w puszkach zalutowanych (opakowanie hermetyczne) następujące:								
ryby, oprócz śledzi i szprotów, marynowane	428 a)							
śledzie i szproty obsmażane, opiekane, marynowane	430 a)	12,5	15,75	17,5	21,0	24,0	31,5	42,0
konserwy z sardynek, łososi, węgorzy, langustów, homarów, krewetek, ostryg, ślimaków	433							
Konopie surowe, niemiedlone, nieodziarnione i odziarnione (słoma konopna) w wagonach krytych	703 a)	—	2,5	2,5	3,0	—	—	—
Konopie surowe, niemiedlone, nieodziarnione i odziarnione (słoma konopna) w wagonach krytych przestrzennych	703 a)	—	—	5,0	—	—	—	—
Bielizna, odzież i konfekcja	1701	—	8,0	8,0	—	—	—	—

2) skreśla się techniczne normy ładunkowe wraz z treścią dla:

bawełny prasowanej z poz. 711 a) K. t.,

tkanin wszelkich w belach i skrzyniach z poz 750 — 752 K. t.,

złomu, obrzynków, opiłków, połamanych wyrobów, skrawków blachy — żelaznych i stalowych z poz. 1226 K. t.,





3) zmienia się:

- a) treść i normy ładunkowe dla otręb zbożowych z poz. 482 K. t. oraz normy ładunkowe dla wypałek pirytowych z poz. 242 K. t. na następujące brzmienie:

Nazwa towaru lub grupy towarów	Pozycja K. t.	Norma ładunkowa w tonach dla wagonów o nośności/ładowności						
		12,5	15,75	17,5	21,0	24,0	31,5	42,0
		12,0	15,0	15-16,5	20,0	23,0	30,0	40,0
Wypałki pirytowe na platformach	242	12,0	15,0	15,0	20,0	23,0	30,0	40,0
Otręby zbożowe pszenne	z poz. 482	—	12,0	12,0	—	—	—	—
Otręby zbożowe żytnie	z poz. 482	—	15,0	15,0	—	—	—	—

- b) nazwę: „Koks węglowy gruby“ — na „Koks węglowy oprócz mielonego i brykietów z koksusu“ zaś wyrazy: „Koks węglowy drobny“ — na „Półkoks węglowy i koksik węglowy“,
- c) pozycję 1013 przy nazwie towaru: „Tektura w belach, skrzyniach“ — na pozycję: „1013 a“,
- d) pozycję „1218“ przy nazwie towaru: „Gwoździe, ćwiłki, nity itd.“ — na: „z poz. 1218“,
- e) mianownik nagłówek rubryk dla wagonów o nośności/ładowności: „ $\frac{17,5}{15,0}$ “ z: „15,0“ — na: „15 — 16,5“,
- f) dotychczasowe techniczne normy ładunkowe oparte na nośności wagonów zmienia się na normy odpowiadające ładowności wagonów dla następujących towarów: piasku, żwiru, żwirku z poz. 207 K. t. (str. 239), rud rodzimych i prażonych poz. 241 a) b) K. t. (str. 240), wysłodków buraczanych świeżych w węglarkach z poz. 486 K. t. (str. 241), drewna opałowego twardego w węglarkach z poz. 900 K. t. (str. 242), słupów teletechnicznych surowych na platformach poz. 907 K. t. (str. 242), papierówki (drewna celulozowego) surowej z poz. 908 K. t. (str. 243).
- 4) przy nazwie towaru: „Kaolin (głina porcelanowa)“ (str. 240) dodaje się wyrazy: „w wagonach krytych“,
- 5) przy nazwie towaru „Cegła porowata z domieszką trocin i miału węglowego w wagonach krytych i węglarkach z poz. 1116 a) b) K. t. (str. 243) skreśla się wyrazy „i węglar“.

Zarządzenie wchodzi w życie z dniem 15 lipca 1952.

33

**Poz. 97. Zarządzenie Ministra Kolei z dnia 5 czerwca 1952 w sprawie zmiany Jednolitej taryfy tranzytowej na przewóz towarów przez kraje, których koleje uczestniczą w Umowie o przewozie towarów kolejami żelaznymi w bezpośredniej komunikacji międzynarodowej (MGS), obowiązującej od 1 listopada 1951 (Sp. T. Nr 6).**

W Jednolitej taryfie tranzytowej na przewóz towarów przez kraje, których koleje uczestniczą w Umowie o przewozie towarów kolejami żelaznymi w bezpośredniej komunikacji międzynarodowej (MGS) wprowadza się następujące zmiany:

Na str. 21 w rozdziale V pkt 6 po ust. ostatnim kończącym się słowami „przewoźne oblicza się za

ładowność podstawionego wagonu“, zamieszcza się nowy ustęp następującej treści:

„Jeżeli do załadowania przesyłki kolej podstawia wagon o ładowności powyżej 20 ton zamiast żądanego przez nadawcę wagonu o ładowności do 20 ton włącznie i do podstawionego wagonu o ładowności powyżej 20 ton nadawca załaduje towar w ilości nie większej, niż można zmieścić w wagonie o ładowności 20 ton, to przewoźne oblicza się tak, jak za przewóz w wagonie o ładowności 20 ton.

W takim przypadku stacja nadania powinna zamieścić w liście przewozowym uwagę: „Wagon o większej ładowności podstawiono zamiast wagonu o ładowności do 20 ton“.

Zarządzenie wchodzi w życie z dniem ogłoszenia z mocą od 15 czerwca 1952.





## SPRAWY PRZEWOZOWE

**Poz. 98. Zarządzenie Ministra Kolei z 30 maja 1952 o zatwierdzeniu zarządzenia DOKP w Katowicach w sprawie podwyższenia postojowego na stacjach Chorzów Stary, Bobrek i Zawiercie.**

Zatwierdza się zarządzenie DOKP w Katowicach z 22 maja 1952 w sprawie dwukrotnego podwyższenia od dnia 24 maja 1952 opłaty za przetrzymanie wagonów na stacjach Chorzów Stary, Bobrek i Zawiercie.

**Poz. 99. Zarządzenie Ministra Kolei z 30 maja 1952 o zatwierdzeniu zarządzenia DOKP w Lublinie w sprawie podwyższenia postojowego na wszystkich stacjach normalnotorowych DOKP w Lublinie.**

Zatwierdza się zarządzenie DOKP w Lublinie z 24 maja 1952 w sprawie pięciokrotnego podwyższenia opłaty za przetrzymanie wagonów na wszystkich stacjach normalnotorowych DOKP w Lublinie na czas od 23 maja do 31 maja 1952.

**Poz. 100. Zarządzenie Ministra Kolei z 5 czerwca 1952 o zatwierdzeniu zarządzenia DOKP w Szczecinie w sprawie podwyższenia składowego na stacji Kołobrzeg.**

Zatwierdza się zarządzenie DOKP w Szczecinie z 26 maja 1952 w sprawie dziesięciokrotnego podwyższenia od 1. czerwca 1952 aż do odwołania opłat za przechowanie przesyłek drobnych na stacji Kołobrzeg.

**Poz. 101. Zarządzenie Ministra Kolei z 16 czerwca 1952 o zatwierdzeniu zarządzenia DOKP w Lublinie w sprawie podwyższenia postojowego na wszystkich stacjach normalnotorowych DOKP w Lublinie.**

Zatwierdza się zarządzenie DOKP w Lublinie z 11 czerwca 1952 w sprawie pięciokrotnego podwyższenia opłaty za przetrzymanie wagonów na wszystkich stacjach normalnotorowych DOKP w Lublinie na czas od 15 czerwca do 5 lipca 1952.

**Poz. 102. Zarządzenie Ministra Kolei z 16 czerwca 1952 o zatwierdzeniu zarządzenia DOKP w Warszawie w sprawie podwyższenia postojowego na stacjach Warszawa Główna, Warszawa Wschodnia, Warszawa Wileńska, Warszawa Praga i Okęcie.**

Zatwierdza się zarządzenie DOKP w Warszawie z 14 czerwca 1952 w sprawie pięciokrotnego podwyższenia z dniem 16 czerwca 1952 aż do odwołania opłaty za przetrzymanie wagonów na stacjach Warszawa Główna, Warszawa Wschodnia, Warszawa Praga, Warszawa Wileńska i Okęcie.

**Poz. 103. Zarządzenie Ministra Kolei z 20 czerwca 1952 o zatwierdzeniu zarządzenia DOKP w Łodzi w sprawie podwyższenia postojowego na stacji Częstochowa.**

Zatwierdza się zarządzenie DOKP w Łodzi z 16 czerwca 1952 w sprawie dwukrotnego podwyższenia z dniem 18 czerwca 1952 aż do odwołania opłaty za przetrzymanie wagonów na st. Częstochowa.

Minister Kolei (—) **R. Strzelecki**

## OBWIESZCZENIA

## 1. Potwierdzenie zarządzeń DOKP.

Na podstawie § 5 pkt 6 RPT i § 23 pkt 4 RPO potwierdza się zarządzenia:

1. DOKP w Szczecinie z 20 maja 1952, dotyczące odcinka Wałcz — Krzyż;
2. DOKP w Krakowie z 21 maja oraz 2 i 6 czerwca 1952, dotyczące st. Kraków Bonarka;
3. DOKP we Wrocławiu z 28 maja 1952, dotyczące st. Gryfów Śląski;
4. DOKP w Krakowie z 29 maja 1952, dotyczące st. Kraków Płaszów, Kraków Wisła, Kraków Bonarka, Bochnia oraz Brzesko Okocim;
5. DOKP w Krakowie z 27 i 31 maja oraz 4 i 8 czerwca 1952, dotyczące st. Nowa Huta;
6. DOKP w Szczecinie z 2 czerwca 1952, dotyczące st. Koszalin;
7. DOKP w Katowicach z 3, 5 i 6 czerwca 1952, dotyczące st. Borek;
8. DOKP we Wrocławiu z 3 czerwca 1952, dotyczące st. Byceń;
9. DOKP w Poznaniu z 4 czerwca 1952, dotyczące stacyj Jezierzycze Wielkopolskie, Zgliniec, Jurkowo Wielkopolskie, Czerwona Wieś, i Krzywiń, Śmigielskiej Kolei Wąskotorowej;
10. DOKP w Szczecinie z 5 czerwca 1952, dotyczące st. Szczecin Glinki;
11. DOKP w Krakowie z 6 i 11 czerwca 1952, dotyczące st. Kocmyrzów;
12. DOKP w Krakowie z 6 czerwca 1952, dotyczące st. Kłaj;
13. DOKP we Wrocławiu z 7 czerwca 1952, dotyczące st. Zgorzelec Ujazd;
14. DOKP we Wrocławiu z 7 czerwca 1952, dotyczące st. Jelenia Góra;
15. DOKP w Krakowie z 7 czerwca 1952, dotyczące st. Trzebinia;
16. DOKP w Gdańsku z 10 czerwca 1952, dotyczące st. Lisewo i Lisewo Wąsk.;
17. DOKP w Lublinie z 10 czerwca 1952, dotyczące st. Werbkowice;
18. DOKP w Lublinie z 11 czerwca 1952, dotyczące st. Jędrzejów i Charsznica;
19. DOKP w Katowicach z 11 czerwca 1952, dotyczące st. Dąbrowa Górnicza (Nr 14515 i 14519);
20. DOKP w Krakowie z 11 czerwca 1952, dotyczące st. Muszyna;
21. DOKP w Lublinie z 11 czerwca 1952, dotyczące st. Nałęczów;
22. DOKP w Krakowie z 13 czerwca 1952, dotyczące st. Czyżyny;
23. DOKP w Poznaniu z 13 czerwca 1952, dotyczące st. Toporów;
24. DOKP w Krakowie z 14 czerwca 1952, dotyczące st. Sucha.



**2. Odwołanie zarządzeń DOKP.**

- 1) DOKP w Krakowie odwołała z dniem 20 maja 1952 zarządzenie swe z 10 maja 1952, dotyczące stacji Jaworzno (Dz. T. i Z. K. Nr 10, obw. 1, pkt 2);
- 2) DOKP w Krakowie odwołała z dniem 22 maja 1952 zarządzenie swe z 13 marca 1952, dotyczące st. Żurawica (Dz. T. i Z. K. Nr 6, obw. 2, pkt 9);
- 3) DOKP w Szczecinie odwołała z dniem 28 maja 1952 zarządzenie swe z 9 maja 1952, dotyczące 3-krotnego podwyższenia z dniem 9 maja 1952 opłaty za przetrzymanie wagonów na stacjach Skibno i Ptusza (Dz. T. i Z. K. Nr 10, poz. 88);
- 4) DOKP w Krakowie odwołała z dniem 3 czerwca 1952 zarządzenie swe z 29 maja 1952, dotyczące st. Kraków Wisła, Kraków Bonarka, Bochnia oraz Brzesko Okocim (obw. 1, pkt 4);
- 5) DOKP w Poznaniu odwołała z dniem 3 czerwca 1952 zarządzenie swe z 16 kwietnia 1952, doty-

czące odcinka Stare Bojanowo Wąsk — Krzywiń Śmigielskiej Kolei Wąskotorowej (Dz. T. i Z. K. Nr 9, obw. 1, pkt 3);

- 6) DOKP w Krakowie odwołała z dniem 6 czerwca 1952 zarządzenie swe z 2 czerwca 1952, dotyczące st. Kraków Bonarka (obw. 1, pkt 2);
- 7) DOKP w Krakowie odwołała z dniem 8 czerwca 1952 zarządzenie swe z 4 czerwca 1952, dotyczące st. Nowa Huta (obw. 1, pkt 5);
- 8) DOKP w Krakowie odwołała z dniem 9 czerwca 1952 zarządzenie swe z 7 czerwca 1952, dotyczące st. Trzebinia (obw. 1, pkt 15);
- 9) DOKP w Poznaniu odwołała z dniem 10 czerwca 1952 zarządzenie swe z 4 czerwca 1952, dotyczące stacji Jezierzycze Wielkopolskie, Zgliniec, Jurkowo Wielkopolskie, Czerwona Wieś i Krzywiń Śmigielskiej Kolei Wąskotorowej (obw. 1, pkt 9).

**SPROSTOWANIA**

W jednolitej taryfie tranzytowej na przewóz towarów przez kraje, których koleje uczestniczą w Umowie o przewozie towarów kolejami żelaznymi w bezpośredniej komunikacji międzynarodowej (MGS) wprowadza się następujące sprostowania:

- 1) na str. 47 zamieszcza się w porządku alfabetycznym: „558/53-2 Mizdra wszelka 1, 6, 7“;
- 2) na str. 49 skreśla się wiersz piętnasty od dołu: „558/53-2. Odpadki skór wszelkie (mezdra) 1, 6, 7“;
- 3) na str. 70 w Grupie 10, pkt 3, słowo: „mezdra“ prostuje się na: „mizdra“;
- 4) na str. 72 w Grupie 18, pkt 2, słowa: „kora garbarska oraz“ prostuje się na: „oraz drewno,

kora i rośliny garbarskie wyługowane jak również“;

- 5) na str. 75 w Grupie 32, na końcu tekstu pkt 1 zamieszcza się przecinek oraz słowa: „white (uajt) spirit“;
- 6) na str. 80 w Grupie 53, pkt 2, słowo: „mezdra“ prostuje się „mizdra“;
- 7) na str. 82 w Grupie 61, pkt 2, w wierszu piątym od góry słowo: „naftalin“ prostuje się na: „naftalen“;
- 8) na str. 83-84 w Grupie 70 w tytule i w pkt 2 słowa: „Pomoce naukowe“ prostuje się na „Pomoce naukowe poglądowe“.

**Część C****KOMUNIKACJA WODNA ŚRÓDLĄDOWA****Poz. 104. Zarządzenie Ministra Żeglugi z dnia 26 czerwca 1952 r. w sprawie taryfy towarowej żeglugi śródlądowej.**

§ 1. Z dniem 15 lipca 1952 r. wchodzi w życie „Taryfa towarowa żeglugi śródlądowej“.

§ 2. Z dniem wejścia w życie nowej taryfy, traci moc obowiązującą „Tymczasowa taryfa towarowa żeglugi śródlądowej“ (Dz. T. i Z. K. Nr 8 z roku 1950, poz. 77) wraz z późniejszymi zmianami.

MINISTER ŻEGLUGI  
wz. (—) L. Bielski

WYDAWNICTWO MINISTERSTWA KOLEI. Tel. Red. Nr 5422.  
Nakł. Wydawnictw Komunikacyjnych W-wa, Kazimierzowska 52.

Cena pojedynczego numeru 50 gr. Prenumerata roczna 20 zł.  
półroczna 10 zł, kwartalna 5 zł.

Sprzedaż pojedynczych numerów odbywa się w DOKP.

Prenumeratę przyjmują „Wydawnictwa Komunikacyjne“ w Warszawie, ul. Kazimierzowska 52, tel. 877-30 wewn. 27 — konto PKO Warszawa I-8503/110.

Druk. Akcydens., W-wa, Nakł. 11.000. 1844/VI.52.  
Papier druk. sat. kl. VII, A1/60 g. 3-B-22583.