



DZIENNIK TARYF I ZARZĄDZEŃ KOMUNIKACYJNYCH

W. rszawa, 1 października 1951

Nr 18

Po . 168-179

T R E Ś Ć :

DZIAŁ URZĘDOWY

Część A

Komunikacja kolejowa

Zarządzenia Ministra Kolei:

1) w sprawach taryfowych

Poz. 168 i 169 — z 9 i 13 września 1951 w sprawie zmian Załącznika I do Taryfy osobowej, bagażowej i ekspresowej Polskich Kolei Państwowych (linie normalnotorowe), Część II.

Poz. 170 — z 13 września 1951 w sprawie zmian Międzynarodowej taryfy kolejowej na przewóz osób, bagażu i przesyłek ekspresowych w komunikacji bezpośredniej między Polską i Czechosłowacją z jednej strony oraz Danią, Norwegią i Szwecją z drugiej strony (Sp. T. Nr 231).

Poz. 171 — z 1 października 1951 w sprawie zmian Taryfy towarowej Polskich Kolei Państwowych dla linii normalnotorowych, Część IB.

Poz. 172 — z 21 września 1951 w sprawie zmian Międzynarodowej taryfy bezpośredniej na przewóz towarów między stacjami portowymi Polskich Kolei Państwowych w Gdańsku, Gdyni i Szczecinie a stacjami Czechosłowackich Kolei Państwowych.

Poz. 173 — z 25 września 1951 w sprawie zmiany Taryfy międzynarodowej na przewóz towarów kolejami żelaznymi (T. M. T.).

Poz. 174 — z 1 października 1951 w sprawie wprowadzenia do Polsko - Czechosłowackiej Taryfy towarowej dla komunikacji między stacjami Polskich Kolei Państwowych a stacjami Czechosłowackich Kolei Państwowych nowej taryfy artykułowej 5 na przewóz winogron (Sp. T. Nr 107).

2) w sprawach przewozowych

Poz. 175 — z 6 września 1951 o zatwierdzeniu zarządzenia DOKP w Lublinie w sprawie podwyższenia opłaty składowego na stacjach Lublin i Radom.

Poz. 176 — z 20 września 1951 o zatwierdzeniu zarządzenia DOKP w Poznaniu w sprawie podwyższenia opłaty składowego na stacjach Poznań Główny i Poznań Wschód.

Poz. 177 — z 27 września 1951 o zatwierdzeniu zarządzenia DOKP w Łodzi w sprawie podwyższenia opłaty składowego na st. Rudniki koło Częstochowy.

Obwieszczenia

1. Potwierdzenie zarządzeń DOKP.
2. Odwołanie zarządzeń DOKP.

Sprostowania

Część B

Komunikacja drogowa

Poz. 178. Zarządzenie Ministra Transportu Drogowego i Lotniczego z 14 września 1951 w sprawie zmiany Tymczasowej taryfy towarowej przedsiębiorstw uprawiających zarobkowy przewóz towarów pojazdami mechanicznymi.

Część C

Komunikacja wodna śródlądowa

Poz. 179. Zarządzenie Ministra Żeglugi z 22 sierpnia 1951 w sprawie podwyższenia opłat za przetrzymanie statku towarowego (postojowe).

DZIAŁ URZĘDOWY

Część A

KOMUNIKACJA KOLEJOWA

Sprawy taryfowe

Na podstawie art. 2 pkt 9) ustawy z dnia 26 lutego 1951 o organizacji władz w dziedzinie komunikacji (Dz. U. R. P. Nr 14, poz. 108) zarządza się, co następuje:

Poz. 168. Zarządzenie Ministra Kolei z 9 września 1951 w sprawie zmian Załącznika I do Taryfy osobowej, bagażowej i ekspresowej Polskich Kolei Państwowych (linie normalnotorowe), Część II.

W Załączniku I do Taryfy osobowej, bagażowej i ekspresowej Polskich Kolei Państwowych (linie normalnotorowe) Część II wprowadza się w § 4 (Przejazdy inwalidów wojennych) następujące zmiany:

- 1) Tytuł § 4 otrzymuje brzmienie: „Przejazdy invalidów wojennych i wojskowych“.
- 2) W ust. 1 pkt 1) otrzymuje brzmienie:
 - 1) Osoby uznane przez właściwe władze państwowe polskie za invalidów wojennych lub wojskowych, które utraciły zdolność zarobkową co najmniej w 25%-ach i uprawnione są do zaopatrzenia pieniężnego ze Skarbu Państwa“.
- 3) W ust. 3, w pkt. 4), w zdaniu drugim oraz w ust. 4, w pkt. 1) skreśla się wyraz „wojennych“.
- 4) Ust. 6 (Odchylenia) skreśla się w całości.

Zarządzenie wchodzi w życie z dniem ogłoszenia.

MINISTER KOLEI
w z. (—) R. Strzelecki

Poz. 169. Zarządzenie Ministra Kolei z 13 września 1951 w sprawie zmiany Załącznika I do Taryfy osobowej, bagażowej i ekspresowej Polskich Kolei Państwowych (linie normalnotorowe), Część II.

W Załączniku I do Taryfy osobowej, bagażowej i ekspresowej Polskich Kolei Państwowych (linie normalnotorowe), Część II wprowadza się następującą zmianę:

W § 1 (Przejazdy pracowników państwowych i ich rodzin), w ust. 2 dodaje się nowy pkt 5) o brzmieniu:

- „5) Do ulgi uprawnieni są także nauczyciele, wychowawcy i inni pracownicy Towarzystwa Przyjaciół Dzieci, zatrudnieni w szkołach i placówkach Towarzystwa Przyjaciół Dzieci, jako pracownicy pozostający na etatach państwowych i podlegający właściwym przepisom o stosunku służbowym, uposażeniu i zaopatrzeniu emerytalnym pracowników państwowych“.

Zarządzenie wchodzi w życie z dniem ogłoszenia.

MINISTER KOLEI
z up. (—) L. Gehorsam

Poz. 170. Zarządzenie Ministra Kolei z 13 września 1951 w sprawie zmian Międzynarodowej taryfy kolejowej na przewóz osób, bagażu i przesyłek ekspresowych w komunikacji bezpośredniej między Polską i Czechosłowacją z jednej strony oraz Danią, Norwegią i Szwecją z drugiej strony.

W Międzynarodowej taryfie kolejowej na przewóz osób, bagażu i przesyłek ekspresowych w komunikacji bezpośredniej między Polską i Czechosłowacją z jednej strony oraz Danią, Norwegią i Szwecją z drugiej strony wprowadza się następujące zmiany w Części IV, Rozdz. I E (str. 20):

- 1) w pkt. 1 opłaty 5.00 i 100.00 kor. szwedzk. zmienia się na 12.50 i 150.00 kor. szwedzk.
- 2) w pkt. 3 opłatę 50.00 kor. szwedzk. zmienia się na 75.00 kor. szwedzk.

Zarządzenie wchodzi w życie z dniem 1 października 1951.

Poz. 171. Zarządzenie Ministra Kolei z 1 października 1951 w sprawie zmian Taryfy towarowej Polskich Kolei Państwowych dla linii normalnotorowych, Część I B.

W Taryfie towarowej Polskich Kolei Państwowych dla linii normalnotorowych, Część I B wprowadza się następujące zmiany:

I. W Spisie rzeczy:

- 1) na str. 6 dodaje się:

| | |
|---|-----|
| „§ 65a. Przewóz marszrutowy oraz grup wagonów | 45“ |
|---|-----|
- 2) na str. 9 (Załączniki) dodaje się:

| | |
|--------------------------------|------|
| „11. Normy ładunkowe | 237“ |
|--------------------------------|------|

II. W Dziale I

A) w § 9 ust. 1 w wierszu drugim po wyrazie „przewoźnego“ dodaje się wyrazy „za normę ładunkową (załącznik 11)“, w końcu zaś ust. 2 kropkę zmienia się na przecinek oraz dodaje się wyrazy: „z wyjątkiem norm ładunkowych, które zaokrąglą się do pełnych 100 kg w dół“.

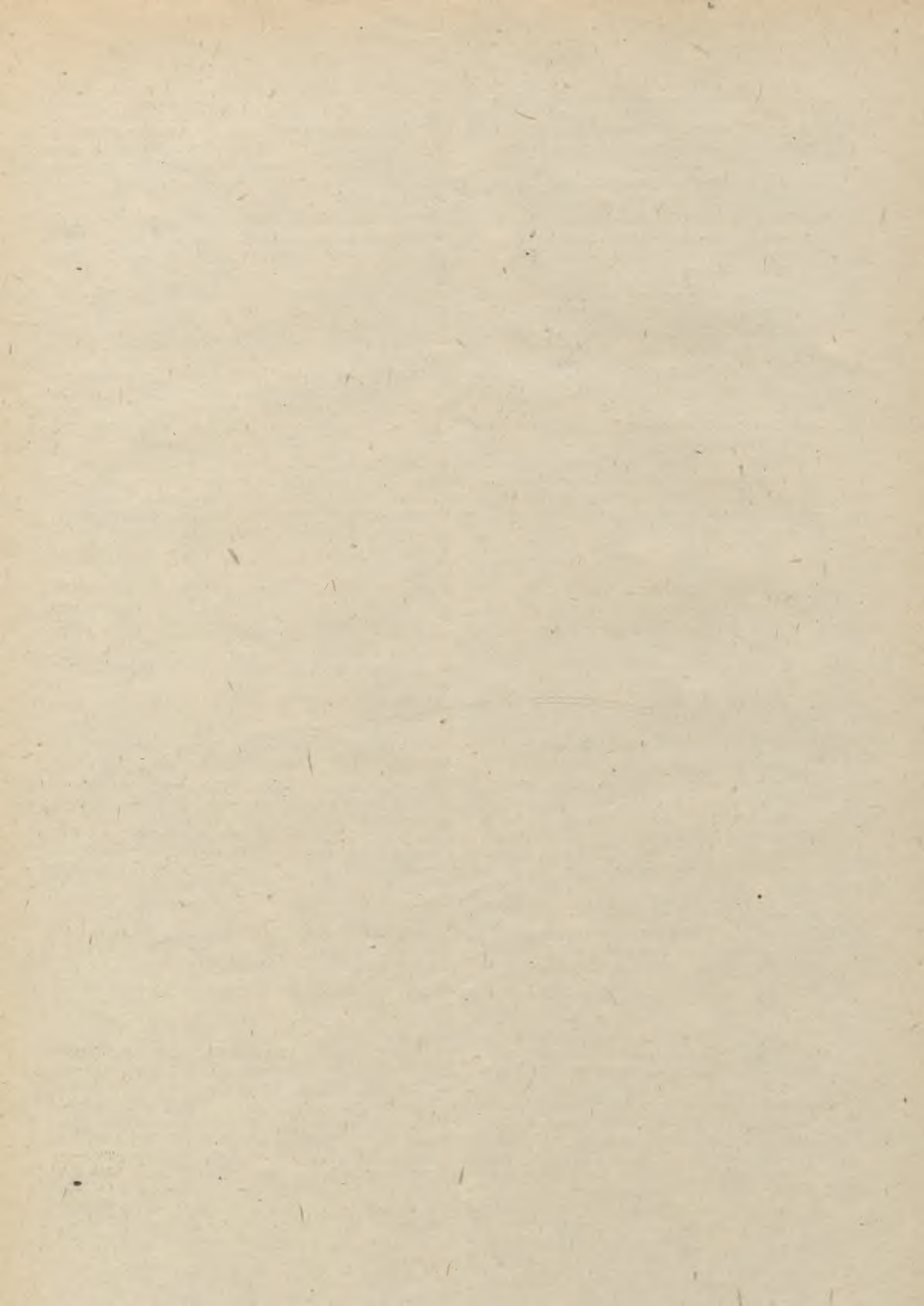
B) § 14 otrzymuje nowe brzmienie:

„§ 14

Obliczanie przewoźnego za przesyłki jednolitego towaru

1. Przewoźne za przesyłki zawierające jednolity towar oblicza się według klas drobnicowych lub wagonowych na następujących zasadach:
 - 1) stawki rubryki a klas drobnicowych stosuje się do obliczenia przewoźnego za wagę rzeczywistą (§ 9 ust. 2), jeżeli obliczenie według rubryki b tej samej klasy za wagę wymaganą 500 kg nie da opłaty tańszej,
 - 2) stawki rubryki b klas drobnicowych stosuje się do obliczenia przewoźnego za wagę rzeczywistą (§ 9 ust. 2) przesyłki drobnej, najmniej jednak za wagę wymaganą 500 kg,

- 3) stawki rubryki **a** klas wagonowych stosuje się do obliczenia przewoźnego za wagę rzeczywistą (§ 9 ust. 2) przesyłki wagonowej, najmniej za normę ładunkową do 10000 kg wyłącznie, jeżeli obliczenie według rubryki **b** tej samej klasy za wagę wymaganą 10000 kg nie da opłaty tańszej; w przypadku, gdy norma ładunkowa jest niższa od 5000 kg, przewoźne oblicza się za wagę rzeczywistą, najmniej za 5000 kg,
 - 4) stawki rubryki **b** klas wagonowych stosuje się do obliczenia przewoźnego za wagę rzeczywistą (§ 9 ust. 2) przesyłki wagonowej, najmniej za normę ładunkową w granicach od 10000 kg do 15000 kg wyłącznie, jeżeli obliczenie według rubryki **c** tej samej klasy za wagę wymaganą 15000 kg nie da opłaty tańszej,
 - 5) stawki rubryki **c** klas wagonowych stosuje się do obliczenia przewoźnego za wagę rzeczywistą (§ 9 ust. 2) przesyłki, najmniej za normę ładunkową 15000 kg i większą.
2. Stawki rubryki **a** dla klas wagonowych 15-26, nie posiadających tej rubryki, ustala się przez podwyższenie stawek rubryki **c** właściwej klasy o 40%.
3. Jeżeli waga towarów, dla których przewidziano jako normę ładunkową nośność lub ładowność wagonu, nie osiągnie tej normy pomimo wykorzystania pojemności wagonu, przewoźne oblicza się za wagę rzeczywistą przesyłki, najmniej za 5000 kg. Podstawą do stosowania takiego obliczenia jest zamieszczenie w liście przewozowym przez nadawcę lub w jego zastępstwie przez kolej oświadczenia: „Pojemność wagonu wykorzystana“.
- Taki sam sposób obliczania przewoźnego stosuje się w przypadkach niemożności załadowania do wagonu niekrytego więcej takich samych przedmiotów, co przewożone, jeżeli nadawca lub w jego zastępstwie kolej zamieści w liście przewozowym oświadczenie: „Powierzchnia podłogi wagonu wykorzystana“.
- W razie braku w liście przewozowym oświadczenia a nadawcy o wykorzystaniu pojemności lub powierzchni podłogi wagonu przy przewozie towarów, objętych grupą B załącznika 11, przewoźne oblicza się przy przewozie przesyłek w wagonie niekrytym i cysternie za ładowność, a w wagonie krytym — za nośność wagonu.
4. W razie, gdy normy ładunkowej nie można wykorzystać ze względu na granice dopuszczalnego nacisku osi na szyny chociażby tylko na części drogi przewozu, do obliczenia przewoźnego przyjmuje się wagę osiagalną z uwagi na dopuszczalny nacisk osi na szyny z zastosowaniem rubryki odpowiadającej normie ładunkowej.
 5. W przypadku zastępczego podstawienia przez kolej wagonu o innej ładowności, aniżeli żądał nadawca, mają zastosowanie postanowienia § 26.
 6. Za przesyłki:
 - 1) tranzytowe,
 - 2) przybyłe z zagranicy oraz za takie przesyłki preadresowane za tym samym listem przewozowym do innej stacji przeznaczenia,
 - 3) przybyłe z zagranicy i przeekspediowane czyli nadane za nowym listem przewozowym bez przeładowania do innej stacji przeznaczenia, jeżeli w nowym liście przewozowym nadawca zamieści oświadczenie „Przeekspediowano po przybyciu z zagranicy“, przewoźne oblicza się nie za normę ładunkową lecz za wagę rzeczywistą (§ 9 ust. 2), najmniej za 5 ton według właściwych klas i rubryk odpowiadających wadze, przy czym, jeżeli przewoźne obliczone za wagę wymaganą wyższą według stawek rubryki odpowiadającej tej wadze jest niższe, stosuje się to ostatnie“.
- C) w § 15 dodaje się nowy ust. 4 o brzmieniu:
„4. Przy przesyłkach wagonowych przewoźne oblicza się według powyższych zasad za wagę rzeczywistą (§ 9 ust. 2), najmniej za najwyższą normę ładunkową przewidzianą dla towarów zawartych w przesyłce z tym, iż jako najmniejszą wagę wymaganą przyjmuje się 5000 kg“;
- D) w § 16 ust. 1, w wierszu piątym skreśla się treść od słów: „jeżeli obliczenie według rubryki“ itd. do końca ustępu;
- E) w § 16, ust. 2 otrzymuje nowe brzmienie:
„2. Za przesyłki wagonowe złożone z towarów taryfowanych według różnych klas, jeżeli nie są razem opakowane, nadawca zaś podał w liście przewozowym oddzielnie wagę towarów każdej klasy, przewoźne oblicza się na zasadach § 14 za łączną i w sumie do pełnych 100 kg zaokrągloną wagę towarów każdej klasy z osobna według właściwych klas wagonowych i tej rubryki każdej z tych klas, która odpowiada łącznej wadze przesyłki; jeżeli łączna waga przesyłki nie osiąga najwyższej normy ładunkowej przewidzianej dla towarów zawartych w przesyłce, stosuje się stawki rubryki odpowiadającej tej najwyższej normie z tym, iż jako najmniejszą wagę przesyłki przyjmuje się do obliczenia przewoźnego najwyższą normę ładunkową przewidzianą dla towarów znajdujących się w przesyłce, nie mniej jednak niż 5000 kg; wagę brakującą do takiej normy ładunkowej dolicza się do wagi towaru o najwyższej normie, jeżeli zaś jednakową najwyższą normę ładunkową posiada kilka towarów taryfowanych według różnych klas, do wagi tego z nich, który jest najtaniej taryfowany“.



F) w § 22 w końcu ust. 2 dodaje się nowe zdanie:

„Nadawca przesyłki wagonowej powinien w każdym przypadku ładować do norm ładunkowych określonych w załączniku 11, a gdyby przy towarach, dla których jako normę ładunkową przewidziano nośność lub ładowność wagonu nie można było osiągnąć tej normy — powinien wykorzystać pojemność wagonu“.

G) skreśla się § 25 wraz z treścią;

H) w § 32, ust. 2, pkt 2) w wierszu trzecim i następnych skreśla się wyrazy: „przy czym postanowienia § 25“ itd. do końca punktu;

J) w § 52, ust. 2 otrzymuje nowe brzmienie:

„2. Przewoźne za przesyłki drobne towarów przestrzennych oblicza się na zasadach ogólnych z podwyższeniem stawek o 50%, za przesyłki wagonowe zaś — na zasadach ogólnych bez podwyżki stawek“; w tymże paragrafie skreśla się ust. 7.

K) w § 55 w ust. 1 skreśla się pkt 5) wraz z treścią, pkt 6) zaś otrzymuje oznaczenie 5);

L) w § 63 w ust. 4 skreśla się punkty 1) i 2); dotychczasowe punkty 3), 4) i 5) tego ustępu otrzymują odpowiednio numerację 1), 2), 3).

III. W Dziale III

W tabelach opłat przewozowych w klasach 19-26 (str. 186-191) zmienia się rubrykę „c“ na „b“, rubrykę zaś „d“ na „e“; przyjmowane do obliczenia normy wagi tych klas zmienia się następująco: „15000“ na „10000“, „ładowność wagonu“ na „15000“.

IV. Załączniki

W końcu taryfy (po str. 236) zamieszcza się nowy załącznik 11. Zarządzenie wchodzi w życie z dniem 16 października 1951.

Poz. 172. Zarządzenie Ministra Kolei z 21 września 1951 w sprawie zmian Międzynarodowej taryfy bezpośredniej na przewóz towarów między stacjami portowymi Polskich Kolei Państwowych w Gdańsku, Gdyni i Szczecinie a stacjami Czechosłowackich Kolei Państwowych.

I.

Z ważnością od 1 sierpnia 1951 wprowadza się do Części II powyższej taryfy następujące zmiany:

Taryfa artykułowa 1

W tabeli opłat skreśla się wprowadzoną Dodatkiem II stację: „Vrchlabi“ wraz z wszystkimi danymi.

Taryfa artykułowa 9

W tabeli opłat wprowadzonej Dodatkiem II zmienia się nazwę stacji: „Vitkov-Janské koupele“ na: „Vitkov-Janské Koupele“.

Taryfa artykułowa 11

Na stronie tytułowej wprowadzone omyłkowo Dodatkiem II uzupełnienie uwagi: „Do poz. A, B-1: Przewóz w wagonach niekrytych“ pozycjami: „C, D“ skreśla się, natomiast w uwadze: „Do poz. B-2: Przewóz w wagonach krytych“ po pozycji: „B-2“ dodaje się pozycje „C, D“.

Taryfa artykułowa 62

a) W tabeli opłat wprowadzonej Dodatkiem II skreśla się stację: „Řepčín“ wraz ze stawkami na towary pozycji E.

b) W tabeli opłat obowiązującej od 10 maja 1951 skreśla się stacje: Královo Pole i Židenice wraz ze stawkami na towary pozycji E.

Taryfa artykułowa 63

W tabeli opłat obowiązującej od 10 maja 1951 skreśla się przy stacji „Trnava“ stawki dla towarów pozycji M.

Taryfa artykułowa 64

W tabeli opłat na str. 4 w relacji: „Příbram — Szczecin“ prostuje się stawkę dla towarów pozycji C-1 za 15 ton z „654“ na: „554“.

Taryfa artykułowa 65

W tabeli opłat wprowadzonej Dodatkiem II skreśla się stację „Praha #)“ wraz z wszystkimi danymi dla towarów poz. E.

II.

Z ważnością od 15 września 1951 wprowadza się do Części II powyższej taryfy następujące zmiany:

Taryfa artykułowa 33

W tabeli opłat wprowadzonej Dodatkiem III w relacji: „Břežová n. S. — Brněnec — Gdańsk/Gdynia i Szczecin“ oraz w relacji: „Vratislavice nad Nisou — Gdańsk/Gdynia i Szczecin“ omyłkowo ogłoszone stawki za 15 ton: „338 i 322“ oraz „305 i 267“ skreśla się.

Taryfa artykułowa 41

W tabeli opłat wprowadzonej Dodatkiem III skreśla się stację: „Praha *)“ wraz ze stawkami dla towarów pozycji F.

Taryfa artykułowa 44

W tabeli opłat obowiązującej od 10 maja 1951 zmienia się stawkę za 5 ton dla towarów pozycji B-1 w relacji Svoboda n. U. — Janské Lázně — Gdańsk/Gdynia z „536“ na „544“.

Taryfa artykułowa 47

W tabeli opłat obowiązującej od 10 maja 1951 w nagłówku kolumny 5 omyłkowo wydrukowane oznaczenie „15 t“ zmienia się na „10 t“.

Taryfa artykułowa 63

W tabeli opłat obowiązującej od 10 maja 1951 zmienia się stawkę za 5 ton dla towarów pozycji A w relacji: „Kladno Dubi — Gdańsk/Gdynia“ z „786“ na „778“.

Taryfa artykułowa 72

W tabeli opłat wprowadzonej Dodatkiem III zmienia się nazwę stacji: „Modrice u Brna“ na: „Modřice“.

III.

Z ważnością od 20 września 1951 wprowadza się do Części II powyższej taryfy następujące uzupełnienia:

Taryfa artykułowa 8

Przy niżej podanych stacjach, w tabeli opłat w kolumnie 1 a wprowadzonej Dodatkiem III, dodaje się za dotychczasową pozycją „A“ nową pozycję „B“:

| | | |
|----------------------|--------------------------|------------------|
| Bánovce nad Bebravou | Lichkov | Trebišov |
| Bánovce nad Ondavou | Litovel | Trenčín |
| Banská Bystrica | Nové Mesto nad Váhom | Velké Kapušany |
| Bohumín | Olomouc město | Velký Šariš |
| Hlohovec | Piešťany | Zabřeh na Moravě |
| Hranice na Moravě | Prostějov hlavní nádraží | Zvolen |
| Humenné | Sabinov | Žilina |
| Košice | Topoľčany | |

Taryfa artykułowa 15

W Warunkach stosowania uzupełnia się uwagę: 2 Do poz. A w wierszu trzecim i czwartym po słowach: „wyrobu żelaza“ słowami: „lub chromu“.

Taryfa artykułowa 62

Przy stacji: Praha *) w kolumnie 2-giej, do pozycji B dodaje się nową pozycję „E“, a przed pozycją D dodaje się nową pozycję „C“.

IV.

Z ważnością od 7 października 1951 wprowadza się do Części I powyższej taryfy następujące zmiany:

Wykaz odległości taryfowych i przepisy kierunkowe

Nazwy stacyj kolei czechosłowackich zmienia się następująco:

dotychczasowa nazwa:

nowa nazwa:

| | |
|----------------------|------------------|
| Bynov | Děčín-Bynov |
| Kadaň hlavní nádraží | Prunéřov |
| Město Žďár | Žďár nad Sázavou |
| Řepy | Zličín |
| Strážnice | Strážnice město |
| Vrchoslav | Krupka |

Taryfy artykułowe 25, 35, 45 i 65

W tabeli opłat zmienia się nazwą stacji: „Bynov“ na: „Děčín-Bynov“

Taryfa artykułowa 41

W tabeli opłat zmienia się nazwy stacyj: „Město Žďár“ na: „Žďár nad Sázavou“, oraz: „Strážnice“ na: „Strážnice město“.

Taryfa artykułowa 42

W tabeli opłat zmienia się nazwę stacji: „Strażnice“ na: „Strażnice město“.

Taryfy artykułowe 62 i 63

W tabeli opłat zmienia się nazwę stacji: „Vrchoslav“ na: „Krupka“.

Taryfa artykułowa 65

W tabeli opłat zmienia się nazwę stacji: „Řepy“ na: „Zličín“.

Poz. 173. Zarządzenie Ministra Kolei z 25 września 1951 w sprawie zmiany Taryfy międzynarodowej na przewóz towarów kolejami żelaznymi (T. M. T.).

Z ważnością od 1 października 1951 wprowadza się w Tarýfie międzynarodowej na przewóz towarów kolejami żelaznymi (T.M.T.), obowiązującej od 1 października 1938 następującą zmianę:

W artykule 11 (Termin dostawy) skreśla się w „Ujednostajnionych postanowieniach dodatkowych“ ustęp 1, nadając mu nowe brzmienie:

„I. Dla następujących towarów: zwierząt żywych, krzewów żywych, świeżych ciętych kwiatów, roślin żywych, masła, grzybów, wędlin, muszli świeżych, śmietany świeżej, skorupiaków, świeżych lub mrożonych owoców z wyjątkiem jabłek lub gruszek, dziczyzny bitej, lodu do chłodzenia, ostryg, mleka, królików bitych, warzyw świeżych lub mrożonych, drożdży, moszczu winnego, wyrobów cukierniczych, świeżych lub mrożonych ryb, świeżego lub mrożonego mięsa, drobiu bitego, nadanych za listem przewozowym jako przesyłka zwyczajna, obowiązują następujące terminy dostawy, o ile taryfy nie przewidują specjalnych terminów krótszych:

a) termin odprawy — 1 dzień,

b) termin przewozu na każde, choćby tylko rozpoczęte 200 kilometrów odległości taryfowej — 1 dzień.

Do tych terminów dolicza się ogłoszone terminy dodatkowe.

Dla innych towarów obowiązują podane w § 1 najwyższe terminy dostawy z doliczeniem ogłoszonych terminów dodatkowych, o ile w taryfach nie przewidziano krótszych terminów“.

Poz. 174. Zarządzenie Ministra Kolei z 1 października 1951 w sprawie wprowadzenia do Polsko - Czechosłowackiej Taryfy towarowej dla komunikacji między stacjami Polskich Kolei Państwowych a stacjami Czechosłowackich Kolei Państwowych nowej taryfy artykułowej 5 na przewóz winogron (Sp. T. Nr 107).

Z ważnością od 15 września 1951 wprowadza się do Polsko - Czechosłowackiej Taryfy towarowej dla komunikacji między stacjami Polskich Kolei Państwowych a stacjami Czechosłowackich Kolei Państwowych, obowiązującej od 15 lipca 1951, nową taryfę artykułową 5 na przewóz winogron.

Powyzsza taryfa artykułowa ukaże się w osobnym wydaniu: nabyć ją można w Dyrekcji Okręgowej Kolei Państwowych w Warszawie oraz za pośrednictwem innych DOKP.

SPRAWY PRZEWOZOWE

Poz. 175. Zarządzenie Ministra Kolei z 6 września 1951 o zatwierdzeniu zarządzenia DOKP w Lublinie w sprawie podwyższenia opłaty składowego na stacjach Lublin i Radom.

Zatwierdza się zarządzenie DOKP w Lublinie z 1 września 1951 w sprawie dziesięciokrotnego podwyższenia opłaty za przechowanie przesyłek w magazynach i na placach na stacjach Lublin i Radom.

Poz. 176. Zarządzenie Ministra Kolei z 20 września 1951 o zatwierdzeniu zarządzenia DOKP w Poznaniu w sprawie podwyższenia opłaty składowego na stacjach Poznań Główny i Poznań Wschód.

Zatwierdza się zarządzenie DOKP w Poznaniu z 15 września 1951 w sprawie dziesięciokrotnego podwyższenia opłaty za przechowanie przesyłek w magazynach kolejowych i celnych na stacjach Poznań Główny i Poznań Wschód.

Poz 177. Zarządzenie Ministra Kolei z 27 września 1951 o zatwierdzeniu zarządzenia DOKP w Łodzi w sprawie podwyższenia opłaty składowego na st. Rudniki koło Częstochowy.

Zatwierdza się zarządzenie DOKP w Łodzi z 21 września 1951 w sprawie dziesięciokrotnego podwyższenia od dn a 25 września 1951 opłaty za przechowanie przesyłek zwyczajnych i pospiesznych na st. Rudniki koło Częstochowy.

MINISTER KOLEI

(—) R. Strzelecki

OBWIESZCZENIA

1. Potwierdzenie zarządzeń DOKP

Na podstawie § 5 pkt. 6 RPT i § 23 pkt. 4 RPO potwierdza się zarządzenia:

- 1) DOKP w Krakowie z 17 sierpnia 1951 w sprawie wstrzymania od 20 do 26 sierpnia 1951 przyjmowania do przewozu na stacjach DOKP Kraków i na stacji Żórawina przesyłek wagonowych żwiru, piasku i cegły do st. Mielec.
- 2) DOKP w Lublinie z 24 i 29 sierpnia 1951 w sprawie wstrzymania do odwołania przyjmowania do przewozu przesyłek wagonowych do st. Bełz, Uhnów i Korczów.
- 3) DOKP w Lublinie z 24 i 29 sierpnia 1951 w sprawie wstrzymania do odwołania przyjmowania do przewozu przesyłek wagonowych cegły i gruzu do st. Radzyń Podlaski.
- 4) DOKP w Lublinie z 27 sierpnia i 12 września 1951 w sprawie wstrzymania do odwołania przyjmowania do przewozu przesyłek wagonowych do stacji kolei wąskotorowej Hrubieszowskiej z przeładunkiem w Werbkowicach z wyjątkami, wskazanymi w tych zarządzeniach.
- 5) DOKP w Krakowie z 29 sierpnia 1951 w sprawie wstrzymania do odwołania przyjmowania do przewozu przesyłek wagonowych węgla do stacji kolei wąskotorowej Przeworsk — Dynów ze stacji, wymienionych w tym zarządzeniu.
- 6) DOKP w Lublinie z 28 sierpnia 1951 w sprawie wstrzymania do odwołania przyjmowania do przewozu przesyłek wagonowych, przeznaczonych do stacji kolei wąskotorowej Jędrzejowskiej z przeładunkiem na stacji Jędrzejów z wyjątkami, wskazanymi w tym zarządzeniu.
- 7) DOKP we Wrocławiu z 30 sierpnia 1951 w sprawie wstrzymania na przeciąg tygodnia przyjmowania do przewozu przesyłek piasku ze stacji Wrocław Popowice i Opole Port do stacji Olszyna Lubańska.
- 8) DOKP w Lublinie z 30 sierpnia 1951 w sprawie wstrzymania od 3 do 9 września 1951 przewozu osób, bagażu, poczty i przesyłek do stacji Broniszów, Bugaj, Jadzinek, Kolosy i Brodek z przeładunkiem w Jędrzejowie.
- 9) DOKP w Krakowie z 1 września 1951 w sprawie wstrzymania od 3 do 8 września 1951 przyjmowania do przewozu przesyłek wagonowych żużla ze stacji Będzin i Nowy Bytom Towarowy do stacji Siersza Wodna.
- 10) DOKP w Krakowie z 1 września 1951 w sprawie wstrzymania do odwołania przyjmowania do przewozu przesyłek wagonowych do stacji kolei wąskotorowej Przeworsk — Dynów z przeładunkiem w Przeworsku z wyjątkami, wskazanymi w tym zarządzeniu.
- 11) DOKP w Katowicach z 9 sierpnia 1951 w sprawie wstrzymania przyjmowania do przewozu przesyłek z przeznaczeniem do stacji Chorzów Miasto Wąsk. na wolne tory (ładownia publiczna).
- 12) DOKP w Lublinie z 1 września 1951 w sprawie wstrzymania do odwołania przyjmowania do przewozu przesyłek wagonowych, przeznaczonych do stacji kolei wąskotorowej Jędrzejowskiej z przeładunkiem na stacji Charsznica z wyjątkami, wskazanymi w tym zarządzeniu.
- 13) DOKP w Krakowie z 3 września 1951 w sprawie wstrzymania od 5 do 7 września 1951 przyjmowania do przewozu przesyłek wagonowych żwiru i piasku do stacji Czyżyny dla odbiorcy, wskazanego w tym zarządzeniu.
- 14) DOKP w Krakowie z 3 września 1951 w sprawie wstrzymania do odwołania przyjmowania do przewozu przesyłek wagonowych cementu, cegły i żwiru do stacji Mielec dla Rzeszowskiego Zjednoczenia Budownictwa Przemysłowego ze stacji, wymienionych w tym zarządzeniu.
- 15) DOKP we Wrocławiu z 4 września 1951 w sprawie wstrzymania na okres 25 dni przyjmowania do przewozu przesyłek wagonowych piasku ze stacji Wrocław Popowice i Opole Port do stacji Krzepów.
- 16) DOKP w Lublinie z 4 września 1951 w sprawie wstrzymania do 8 września 1951 przyjmowania do przewozu przesyłek wagonowych do st. Skarżysko Kamienna dla odbiorcy, wskazanego w tym zarządzeniu.
- 17) DOKP w Krakowie z 5 września 1951 w sprawie wstrzymania od 7 do 16 września 1951 przyjmowania do przewozu przesyłek wagonowych apatytu do stacji Kraków Bonarka.
- 18) DOKP w Lublinie z 5, 11 i 12 września 1951 w sprawie wstrzymania od 7 do 13 września 1951 przyjmowania do przewozu przesyłek wagonowych do stacji DOKP Lublin z wyjątkami, wskazanymi w tych zarządzeniach.
- 19) DOKP we Wrocławiu z 7 września 1951 w sprawie wstrzymania do odwołania przyjmowania do przewozu przesyłek wagonowych rzepaku do stacji Żagań dla zakładów, wymienionych w tym zarządzeniu.
- 20) DOKP we Wrocławiu z 7 września 1951 w sprawie wstrzymania do odwołania przyjmowania do przewozu przesyłek wagonowych zboża do stacji Jawor dla zakładów, wymienionych w tym zarządzeniu.

- 21) DOKP w Lublinie z 7 września 1951 w sprawie wstrzymania od 10 września 1951 do odwołania przewozu osób, bagażu i przesyłek do stacji Jurków, Żłota Pińczowska, Chroberz i Młodzawy z przeładunkiem w Jędrzejowie.
- 22) DOKP w Lublinie z 7 września 1951 w sprawie wstrzymania do odwołania przyjmowania do przewozu przesyłek wagonowych z przeładunkiem w Jędrzejowie z wyjątkami, wskazanymi w tym zarządzeniu.
- 23) DOKP w Katowicach z 30 sierpnia 1951 w sprawie wstrzymania do 3 września 1951 przyjmowania do przewozu przesyłek wagonowych węgla, kredy i łupku do stacji Groszowice dla Cementowni Groszowice ze stacji, wskazanych w tym zarządzeniu.
- 24) DOKP w Katowicach z 3 września 1951 w sprawie wstrzymania od 15 września 1951 przyjmowania do przewozu przesyłek wagonowych towarów, wymienionych w tym zarządzeniu na niektórych odcinkach: Katowice — Głwice, Katowice — Tarnowskie Góry i Katowice — Dąbrowa Górnicza. Przewozy te zostały przejęte przez Państwową Komunikację Samochodową.
- 25) DOKP w Krakowie z 10 września 1951 w sprawie wstrzymania do odwołania przyjmowania do przewozu przesyłek wagonowych żużla i miazgu węglowego do stacji Siersza Wodna dla Cementowni Górka ze stacji, wskazanych w tym zarządzeniu.
- 26) DOKP we Wrocławiu z 11 września 1951 w sprawie wstrzymania do 25 września 1951 przyjmowania do przewozu przesyłek wagonowych do stacji Bogatynia z przeładunkiem na stacji Turossów.
- 27) DOKP w Katowicach z 11 września 1951 w sprawie wstrzymania od 12 do 15 września 1951 przyjmowania do przewozu przesyłek wagonowych żwiru i kamienia ze stacji Koźle Port i Olza do stacji Czarnolesie dla odbiorcy, wskazanego w tym zarządzeniu.
- 28) DOKP w Warszawie z 12 września 1951 w sprawie wprowadzenia do odwołania ograniczenia przewozowego w postaci stemplowania listów przewozowych dla przesyłek, przeznaczonych do stacji kolei wąskotorowej Nasielskiej z wyjątkami, wskazanymi w tym zarządzeniu.
- 29) DOKP w Warszawie z 12 września 1951 w sprawie wprowadzenia ograniczenia przewozowego w postaci stemplowania listów przewozowych dla przesyłek, przeznaczonych do stacji kolei wąskotorowej Grójecko — Wilanowskiej z przeładunkiem w Piasecznie z wyjątkami, wskazanymi w tym zarządzeniu.
- 30) DOKP w Lublinie z 13 września 1951 w sprawie wstrzymania do odwołania przyjmowania do przewozu przesyłek wagonowych do stacji kolei wąskotorowej Nałęczowskiej z przeładunkiem w Nałęczowie z wyjątkami, wskazanymi w tym zarządzeniu.
- 31) DOKP w Krakowie z 15 września 1951 w sprawie wprowadzenia do odwołania ograniczeń w przyjmowaniu do przewozu przesyłek wagonowych węgla do stacji kolei wąskotorowej Przeworsk — Dynów z przeładunkiem w Przeworsku.
- 32) DOKP w Krakowie z 15 września 1951 w sprawie wprowadzenia do odwołania ograniczeń w przyjmowaniu do przewozu przesyłek miazgu węglowego i żużla do st. Siersza Wodna.
- 33) DOKP w Krakowie z 15 września 1951 w sprawie wstrzymania od 8 do 19 września 1951 przyjmowania do przewozu przesyłek wagonowych do st. Rzeszów z wyjątkami, wskazanymi w tym zarządzeniu.

2. Odwołanie zarządzeń DOKP

- 1) DOKP w Gdańsku odwołała z dniem 27 września 1951 zarządzenie swe o ograniczeniu przewozu na odcinku Grudziądz — Dragacz.
- 2) DOKP w Lublinie odwołała z dniem 28 sierpnia 1951 zarządzenia swe, dotyczące stacji kolei wąskotorowej Jędrzejowskiej (Dz. T. i Z. K. Nr 13, obw. 1, pkt 5 i Nr 15, obw. 1, pkt 12).
- 3) DOKP w Olsztynie odwołała z dniem 30 sierpnia 1951 zarządzenie swe, dotyczące st. Bielsk Podlaski (Dz. T. i Z. K. Nr 1, obw. 1, pkt 11).
- 4) DOKP w Krakowie odwołała z dniem 1 września 1951 zarządzenie swe, dotyczące stacji kolei wąskotorowej Przeworsk — Dynów (obw. 1, pkt 5).
- 5) DOKP w Szczecinie odwołała z dniem 1 września 1951 zarządzenie swe, dotyczące st. Jankowo Pomorskie (Dz. T. i Z. K. Nr 11, obw. 1, pkt. 9).
- 6) DOKP w Lublinie odwołała z dniem 7 września 1951 zarządzenie swe, dotyczące kolei wąskotorowej Jędrzejowskiej (obw. 1, pkt 12).
- 7) DOKP w Lublinie odwołała z dniem 10 września 1951 zarządzenie swe, dotyczące kolei wąskotorowej Jędrzejowskiej (obw. 1, pkt 6).

GRUPA A.

Techniczne normy ładunkowe w tonach dla przesyłek wagonowych
przewożonych w wagonach krytych, węglarkach, platformach i specjalnych.

| Nazwa towaru lub grupy towarów | Pozycja K t. | Normy ładunkowe w tonach dla wagonów o nośności/ładowności | | | | | | |
|---|-----------------|---|--------------|--------------|--------------|--------|------|------|
| | | 12.5 | 15.75 | 17.5 | 21.0 | 24.0 | 31.5 | 42.0 |
| | | 12.0 | 15.0 | 15.0 | 20.0 | 23.0 | 30.0 | 40.0 |
| Pszenica, żyto, jęczmień luzem lub w workach w wagonach krytych | z poz. 1a) b) | 12,5 | 15,75 | 17,5 | 21,0 | — | 31,5 | 42,0 |
| Owies luzem w wag. krytych Owies w workach w wag. krytych | z poz. 1b) | 10,0 11,0 | 11,5 13,5 | 13,0 14,0 | 15,5 17,0 | — — | 26,0 | 36,0 |
| Groch w wag. krytych luzem lub w workach | z poz. 2a) | 12,5 | 15,75 | 17,5 | 21,0 | — | 31,5 | 42,0 |
| Koński ząb, kukurydza | z poz. 3 | 12,5 | 15,75 | 17,5 | 21,0 | — | 31,5 | 42,0 |
| Siemię lniane, rzepak w workach | z poz. 6 | 12,5 | 15,75 | 17,5 | 21,0 | — | 31,5 | 42,0 |
| Nasiona warzywne w workach | z poz. 13 | 8,0 | 9,5 | 10,0 | 12,0 | — | 18,0 | 25,0 |
| Mąka zbożowa, mąka ziemniaczana | z poz. 19a), 22 | 12,5 | 15,75 | 17,5 | 21,0 | — | 31,5 | 42,0 |
| Kasza | z poz. 19c) | 12,5 | 15,75 | 17,5 | 21,0 | — | 31,5 | 42,0 |
| Krochmal | z poz. 22, 23 | 8,0 | 9,5 | 10,0 | 12,0 | — | — | — |
| Syrop ziemniaczany | 26 | 12,5 | 15,75 | 17,5 | 21,0 | — | 31,5 | 42,0 |
| Ziemniaki w wagonach krytych | 28 | 12,5 | 15,75 | 17,0 | 21,0 | — | 31,5 | 42,0 |
| Płatki i krajanki ziemniaczane, suszone w opakowaniu | 29 | 8,0 | 10,0 | 11,0 | 13,0 | — | 19,0 | 27,0 |
| Ziemniaki świeże wczesne | z poz. 28 | 7,0 | 9,0 | 9,0 | 11,0 | — | — | — |
| Buraki cukrowe świeże w wag. krytych | 30a) | 12,0 | 15,00 | 15,5 | 20,0 | — | 30,0 | — |
| „ „ „ w wag. węgl. | 30a) | 12,0 | 15,0 | — | 20,0 | 23,0 | 30,0 | — |
| Buraki pastewne, brukiew pastewna, marchew pastewna, rzepa pastewna w wag. krytych | 32 | 12,5 | 15,75 | 17,5 | 21,0 | — | 31,5 | — |
| Buraki pastewne, brukiew pastewna, marchew pastewna, rzepa pastewna w wag. węglarkach | 32 | 12,0 | 15,0 | — | 20,0 | 23,0 | 30,0 | — |
| Korzenie cykorii świeże w wag. krytych | 33a) | 12,5 | 15,75 | 17,5 | 21,0 | — | 31,5 | 42,0 |

| Nazwa towaru lub grupy towarów | Pozycja K. t. | Norma ładunkowa w tonach dla wagonów o nośności/ładowności | | | | | | |
|---|------------------|---|-------|------|------|------|------|------|
| | | 12.5 | 15.75 | 17.5 | 21.0 | 24.0 | 31.5 | 42.0 |
| | | 12.0 | 15.0 | 15.0 | 20.0 | 23.0 | 30.0 | 40.0 |
| Korzenie cykorii świeże w wag. węgl. | 33a) | 11,0 | 12,5 | — | 17,0 | 19,0 | 25,0 | |
| Cebula | z poz. 35 | 10,0 | 12,5 | 12,5 | 16,0 | | | |
| Kapusta biała | „ | 10,0 | 12,5 | 12,5 | 16,0 | | | |
| „ czerwona | „ | 8,0 | 10,0 | 10,0 | 13,0 | | | |
| „ włoska | „ | 6,5 | 8,0 | 8,0 | 11,0 | | | |
| Buraki ćwikłowe, marchew | „ | 10,0 | 12,5 | 12,5 | 16,0 | | | |
| Pietruszka, selery | „ | 6,5 | 8,0 | 8,0 | 11,0 | | | |
| Pory | „ | 5,0 | 6,0 | 6,0 | 8,0 | | | |
| Pomidory | „ | 5,0 | 6,0 | 6,0 | 8,0 | | | |
| Ogórki | „ | — | — | — | | | | |
| Chrzan | „ | 6,5 | 8,0 | 8,0 | 11,0 | | | |
| Kalafiory (przeciętnie 1 kal. = 1 kg) | „ | 3,0 | 3,5 | 3,5 | 5,0 | | | |
| Jabłka | 44a) | 8,0 | 10,0 | 10,0 | 13,0 | | | |
| Cebula | z poz. 35 | 6,5 | 8,0 | 8,0 | 11,0 | | | |
| Kapusta biała | „ | 6,0 | 7,0 | 7,0 | 9,5 | | | |
| „ czerwona | „ | 6,5 | 8,0 | 8,0 | 11,0 | | | |
| „ włoska | „ | 5,0 | 6,0 | 6,0 | 8,0 | | | |
| Buraki ćwikłowe, marchew | „ | 6,5 | 8,0 | 8,0 | 11,0 | | | |
| Pietruszka, selery | „ | 5,0 | 6,0 | 6,0 | 8,0 | | | |
| Pory | „ | 4,0 | 6,0 | 6,0 | 8,0 | | | |
| Pomidory | „ | 5,0 | 6,0 | 6,0 | 8,0 | | | |
| Chrzan | „ | 5,0 | 6,0 | | | | | |
| Ogórki | „ | 6,0 | 7,0 | 6,0 | 8,0 | | | |
| Jabłka w skrzyniach | 44a) | 6,5 | 8,0 | 8,0 | 11,0 | | | |
| Porzeczki, śliwki | z poz. 44b) | 4,0 | 5,0 | 5,0 | 7,0 | | | |
| Siano suszone nieprasowane w wagonach krytych | z poz. 62 | 1,5 | 2,0 | 2,0 | 3,0 | — | 4,0 | — |
| Siano suszone nieprasowane w wagonach węglarkach | „ | 3,0 | 3,5 | — | 4,5 | 5,0 | 7,5 | — |
| Siano suszone nieprasowane na platformach | „ | 3,0 | 3,5 | — | 4,0 | 5,0 | 7,0 | — |

w I i IV KWARTALE

w II i III KWARTALE

| Nazwa towaru lub grupy towarów | Pozycja K. t. | Norma ładunkowa w tonach dla wagonów o nośności/ładowności | | | | | | |
|---|---------------------|---|-------|------|------|------|------|------|
| | | 12.5 | 15.75 | 17.5 | 21.0 | 24.0 | 31.5 | 42.0 |
| | | 12.0 | 15.0 | 15.0 | 20.0 | 23.0 | 30.0 | 40.0 |
| Siano suszone prasowane w wagonach krytych | z poz. 62 | 3,0 | 4,0 | 4,0 | 5,5 | — | 8,0 | — |
| Siano suszone prasowane w wagonach węglarkach | „ | 4,5 | 5,0 | — | 6,5 | 7,5 | 11,0 | — |
| Siano suszone prasowane na platformach | „ | 4,5 | 5,0 | — | 6,5 | 7,5 | 11,0 | — |
| Słoma ze zboża prasowana w wagonach krytych | z poz. 63 | 3,0 | 4,0 | 4,5 | 5,5 | — | 8,0 | — |
| Słoma ze zboża prasowana w wagonach węglarkach | „ | 3,5 | 4,5 | — | 7,0 | 8,0 | 10,0 | — |
| Słoma ze zboża prasowana na platformach | „ | 4,0 | 4,5 | — | 7,0 | 8,0 | 9,0 | — |
| Słoma ze zboża nieprasowana w wagonach krytych | „ | 1,5 | 1,8 | 2,0 | 2,5 | — | 4,0 | 4,5 |
| Słoma ze zboża nieprasowana w wagonach węglarkach | „ | 2,0 | 2,5 | — | 3,0 | 3,5 | 5,0 | — |
| Słoma ze zboża nieprasowana na platformach | „ | 2,5 | 3,0 | — | 3,2 | 3,6 | 4,0 | 4,2 |
| Wnętrznosci zwierzęce | z poz. 114 | 9,0 | 12,0 | 14,0 | — | — | — | — |
| Mięso w opakowaniu hermetycznym | 424 | 10,0 | 12,0 | 13,0 | — | — | — | — |
| Mięso i słonina scone w wag. specjalnych | z poz. 116 i 117 | 10,5 | 14,0 | 15,0 | — | — | — | — |
| Sadło w wagonach krytych | z poz. 117 | 10,0 | 12,5 | 14,0 | 16,5 | — | — | — |
| Słonina w wagonach krytych | „ | 12,5 | 15,5 | 17,5 | 21,0 | — | — | — |
| Masło | 122 | 12,5 | 15,75 | 17,5 | 21,0 | — | 31,5 | — |
| Kamienie nieobrobione polne i otoczaki rzeczne w węglarkach i na platformach | z poz. 201 a) | 12,5 | 15,75 | — | 21,0 | 24,0 | 31,5 | — |
| Tłuczeń, szuter, grysik itp. w węglarkach i na platformach | 202 a) | 12,0 | 15,0 | — | 20,0 | 23,0 | 30,0 | 40,0 |
| Kostka kamienna | 202 c) | 12,5 | 15,75 | — | 21,0 | 24,0 | 31,5 | — |
| Krawężniki | 202 d) | 12,5 | 15,75 | — | 21,0 | 24,0 | 31,5 | — |
| Bloki, płyty i słupy | 203 a) | 12,5 | 15,75 | — | 21,0 | 24,0 | 31,5 | — |
| Marmury, alabaster budowl. | 204 | 12,5 | 15,75 | — | 21,0 | 24,0 | 31,5 | — |
| Piasek, żwir, żwirek | z poz., 207 | 12,5 | 15,75 | — | 21,0 | 24,0 | 31,5 | — |
| Kreda surowa w kawałkach i do pisania w wagonach krytych | z poz. 211 a) c) | 12,5 | 15,75 | — | 21,0 | 24,0 | 31,5 | — |

| Nazwa towaru lub grupy towarów | Pozycja K. t. | Norma ładunkowa w tonach dla wagonów o nośności/ładowności | | | | | | |
|--|-------------------|---|-------|------|------|------|------|------|
| | | 12,5 | 15,75 | 17,5 | 21,0 | 24,0 | 31,5 | 42,0 |
| | | 12,0 | 15,0 | 15,0 | 20,0 | 23,0 | 30,0 | 40,0 |
| Wapno gaszone w wagonach krytych | z poz. 212 | 12,0 | 15,0 | 17,0 | 20,0 | — | 30,0 | 40,0 |
| Cement mielony w wagonach krytych | z poz. 214 | 12,5 | 15,75 | 17,5 | 21,0 | — | 31,5 | 42,0 |
| Kaolin (glina porcelanowa) | z poz. 221a)b) | 12,5 | 15,75 | 17,5 | 21,0 | — | 31,5 | 42,0 |
| Sól kuchenna | 228 | 12,5 | 15,75 | 17,5 | 21,0 | — | 31,5 | 42,0 |
| Rudy rodzime i prażone w węglarkach i na platformach | 241a)b) | 12,5 | 15,75 | 17,5 | 21,0 | — | 31,5 | 42,0 |
| Wypałki pirytowe w węglarkach | 242 | 12,0 | 15,0 | — | 20,0 | 23,0 | 30,3 | — |
| „ „ na platformach | „ | 12,0 | 15,0 | — | 18,0 | 19,0 | 25,0 | — |
| Żużle i szlaki w węglarkach | z poz. 243 | 11,0 | 14,0 | — | 19,0 | 22,0 | 28,0 | — |
| „ „ na platformach | „ | 11,0 | 14,0 | — | 17,0 | 18,0 | 24,0 | — |
| Węgiel kamienny, brykiety z węgla oraz węgiel brunatny | z poz. 250 | 12,5 | 15,75 | — | 21,0 | 24,0 | 31,0 | — |
| Miał węglowy | z poz. 250 | 12,0 | 15,0 | — | 20,0 | 23,0 | 30,0 | — |
| Koks węglowy gruby | z poz. 252 | 10,5 | 13,5 | — | 18,0 | 20,5 | 27,0 | 36,0 |
| Koks węglowy drobny | 253 | 12,0 | 15,0 | — | 20,0 | 23,0 | 30,0 | 40,0 |
| Smoła z węgla kamiennego i brunatnego w beczkach — w węglarkach | z poz. 259 | 12,5 | 15,75 | — | 21,0 | 24,0 | 31,5 | — |
| Pak twardy w beczkach — w węglarkach | z poz. 261 | 12,5 | 15,75 | — | 21,0 | 24,0 | 31,5 | — |
| Benzyna wszelka w beczkach w wagonach krytych | 277 | 10,0 | 12,0 | 12,0 | 14,0 | — | 24,8 | 29,4 |
| Benzyna wszelka w beczkach w węglarkach | „ | 12,0 | 12,0 | — | 14,0 | 16,0 | — | — |
| Nafta w beczkach w wag. krytych | 278 | 10,0 | 12,0 | 12,0 | 14,0 | — | 24,8 | 29,4 |
| „ „ w węglarkach | „ | 12,0 | 12,0 | — | 14,0 | 16,0 | — | — |
| Oleje mineralne o cięż. gatunk. do 0,895 w wagonach krytych | z poz. 279 | 10,0 | 12,0 | 14,0 | 16,5 | — | 25,0 | — |
| w wagonach węglarkach | | 12,5 | 15,75 | — | 21,0 | 24,0 | 31,5 | — |
| na platformach | | 10,0 | 12,0 | — | 16,5 | 19,0 | 25,2 | — |
| Smoła naftowa i mazie w beczkach w wagonach krytych | 283a) | 12,5 | 15,75 | 17,5 | 21,0 | — | 31,5 | 42,0 |
| Smary stałe w beczkach w wag. krytych | z poz. 281 | — | 13,0 | 13,0 | 15,0 | — | — | — |

| Nazwa towaru lub grupy towarów | Pozycja K. t. | Norma ładunkowa w tonach dla wagonów o nośności/ładowności | | | | | | |
|--|------------------|---|-------|-------|-------|------|------|------|
| | | 12.5 | 15.75 | 17.5 | 21.0 | 24.0 | 31.5 | 42.0 |
| | | 12.0 | 15.0 | 15.0 | 20.0 | 23.0 | 30.0 | 40.0 |
| Smary stałe w beczkach w węglarkach | z poz. 281 | — | 14,0 | — | 16,0 | 17,0 | 20,0 | — |
| Parafina wszelka w workach w wagonach krytych | 282 | 12,0 | 15,0 | 16,0 | 20,0 | — | — | — |
| Asfalt naftowy w bębnach w węglarkach: | 286 | — | 15,0 | — | 20,0 | 23,0 | — | — |
| a) twardy | | — | 9,0 | — | 14,0 | 15,0 | — | — |
| b) miękki | | | | | | | | |
| Konserwy mięsne w wag. specjalnych | 424 | 10,0 | 12,0 | 13,0 | — | — | — | — |
| Cukier buraczany w workach | z poz. 444 b) | 12,5 | 15,75 | 17,5 | 21,0 | — | 31,5 | — |
| „ „ kostki w skrzyniach | z poz. 445 | 12,5 | 15,75 | 17,5 | 21,0 | — | 31,5 | — |
| Piwo w beczkach | 460 | 12,5 | 15,75 | 17,5 | 17,5 | — | 25,0 | — |
| „ w skrzyniach | 460 | 12,5 | 15,75 | 15,75 | 15,75 | — | 20,0 | — |
| Porter w beczkach | 461 | 12,5 | 15,75 | 17,5 | 17,5 | — | 25,0 | — |
| „ w skrzyniach | „ | 12,5 | 15,75 | 15,75 | 15,75 | — | 20,0 | — |
| Spirytus rektyfikowany w beczkach | 464 | — | 10,5 | 10,5 | 10,5 | — | — | — |
| Alkohol i spirytus w skrzyniach | „ | — | 12,0 | 12,0 | 12,5 | — | — | — |
| Otręby zbożowe | z poz. 482 | 8,0 | 10,0 | 10,0 | 12,0 | — | 15,0 | 20,0 |
| Wysłodki buraczane świeże w wagonach krytych | z poz. 486 | 12,5 | 15,75 | 17,5 | 21,0 | 24,0 | 31,5 | — |
| Wysłodki buraczane świeże w wagonach węglarkach | „ | 12,5 | 15,75 | — | 21,0 | 24,0 | 31,5 | — |
| Wysłodki buraczane suszone w wagonach krytych | 487 | 6,5 | 8,0 | 8,0 | 11,0 | — | 16,0 | 20,0 |
| Melas w beczkach | 488 | — | 13,0 | 14,0 | — | — | — | — |
| Soda kaustyczna w stanie stałym | 557 | 10,0 | 15,0 | 15,0 | 17,0 | — | 20,5 | — |
| „ „ w bębnach | „ | 12,0 | 15,0 | 17,0 | 20,0 | — | 30,0 | — |
| Mydło stałe do prania | z poz. 622 a) | 12,0 | 12,0 | 12,0 | 14,0 | — | 20,0 | — |
| Proszek do prania w opakowaniu | z poz. 622 c) | 8,0 | 10,0 | 10,0 | 12,0 | — | 20,0 | — |
| Nawozy wapienne luzem i w workach | z poz. 636 b) | 12,5 | 15,75 | 17,5 | 21,0 | — | 31,5 | — |
| Nawozy fosforowe luzem i w workach oraz superfosfat | z poz. 644 a) | 12,5 | 15,75 | 17,5 | 21,0 | — | 31,5 | — |
| Sole potasowe luzem i w workach | z poz. 645 | 12,5 | 15,75 | 17,5 | 21,0 | — | 31,5 | — |

| Nazwa towaru lub grupy towarów | Pozycja K. t. | Norma ładunkowa w tonach dla wagonów o nośności/ładowności | | | | | | |
|--|--------------------------------|---|-------|-------|------|------|------|------|
| | | 12,5 | 15,75 | 17,5 | 21,0 | 24,0 | 31,5 | 42,0 |
| | | 12,0 | 15,0 | 15,0 | 20,0 | 23,0 | 30,0 | 40,0 |
| Nawozy azotowe luzem i w workach | z poz. 646 | 12,5 | 15,75 | 17,5 | 21,0 | — | 31,5 | — |
| Skóry i skórki surowe w skrzyniach | z poz. 671 | 10,5 | 13,5 | 13,5 | 15,5 | — | 21,0 | 29,0 |
| Szpalty mokre | z poz. 672 | 12,0 | 15,0 | 15,0 | 20,0 | — | — | — |
| Przędza w paczkach | z poz. 701 g) | 8,7 | 11,0 | 11,0 | 14,7 | — | 22,0 | — |
| Odpadki przędzalniane w belach | z poz. 701f.) 703f) i 707c) | 5,0 | 6,5 | 6,5 | 8,5 | — | 12,6 | — |
| Bawełna prasowana | z poz. 711 a) | 11,0 | 14,0 | 14,0 | 17,0 | — | 25,0 | 35,0 |
| Wełna prasowana | z poz. 718 a) | 7,5 | 9,0 | 9,0 | 12,0 | — | 15,0 | 20,0 |
| „ nieprasowana | „ | 5,0 | 6,0 | 6,0 | 9,0 | — | 12,0 | 16,0 |
| Szmaty w belach | 740 | 6,0 | 7,0 | 7,0 | 7,5 | — | 14,0 | — |
| Tkaniny wszelkie w belach | 750-752 | 12,0 | 15,5 | 16,0 | 17,5 | — | 23,0 | 30,0 |
| „ „ w skrzyniach | „ | 10,0 | 12,0 | 12,0 | 15,0 | — | 20,0 | 25,0 |
| Drewno opałowe w wagonach krytych: | 900 | | | | | | | |
| a) twarde | | 12,5 | 15,75 | 15,75 | 21,0 | — | 31,5 | — |
| b) miękkie | | 12,0 | 15,0 | 15,0 | 20,0 | — | 30,0 | — |
| Drewno opałowe w węglarkach: | 900 | | | | | | | |
| a) twarde | | 12,0 | 15,0 | — | 21,0 | 24,0 | 31,5 | — |
| b) miękkie | | — | 15,0 | — | 20,0 | 23,0 | 30,0 | — |
| Karpina w węglarkach | z poz. 901 | 10,0 | 14,0 | — | 15,0 | 15,0 | — | — |
| „ na platformach | | 10,0 | 10,0 | — | 10,0 | 12,0 | — | — |
| Kopalniaki, stemple górnicze, kapy w wag. węglarkach i platformach: | 906 | | | | | | | |
| a) suche | | 11,0 | 14,0 | — | 19,0 | 21,0 | 24,0 | — |
| b) surowe | | 11,5 | 15,0 | — | 20,0 | 22,0 | 25,0 | — |
| Długoce w wag. platformach | z poz. 904 | 10,5 | 14,0 | — | 18,5 | 21,5 | 28,0 | 38,0 |
| Słupy teletechn. na platformach: | 907 | | | | | | | |
| a) suche | | — | — | — | 20,0 | 23,0 | 30,0 | 40,0 |
| b) surowe | | — | — | — | 20,0 | 24,0 | 31,5 | — |

| Nazwa towaru lub grupy towarów | Pozycja K t. | Norma ładunkowa w tonach dla wagonów o nośności/ładowności | | | | | | |
|--|------------------------------|---|-------|------|------|------|------|------|
| | | 12,5 | 15,75 | 17,5 | 21,0 | 24,0 | 31,5 | 42,0 |
| | | 12,0 | 15,0 | 15,0 | 20,0 | 23,0 | 30,0 | 40,0 |
| Papierówka (drewno celulozowe) w węgl. | z poz. 908 | | | | | | | |
| a) suche | | 12,0 | 15,0 | — | 20,0 | 23,0 | — | — |
| b) surowe | | 12,0 | 15,7 | — | 21,0 | 24,0 | — | — |
| Tarcica (drewno tarte) na platformach | z poz. 910 | 11,0 | 14,0 | — | 19,0 | 21,5 | 28,0 | 38,0 |
| " " " w węglarkach | " | 11,0 | 14,0 | — | 19,0 | 21,5 | 28,0 | — |
| Podkłady (progi) kolejowe w wagonach węglarkach | z poz. 920a | 11,0 | 14,0 | — | 17,0 | 20,0 | 26,0 | — |
| Podkłady (progi) kolejowe w wagonach platformach | " | 11,0 | 14,0 | — | 17,0 | 19,0 | 23,0 | 33,0 |
| Celuloza mokra w wag. krytych | z poz. 1002 | 12,5 | 15,75 | 17,5 | 21,0 | — | 31,5 | 42,0 |
| " " w węglarkach | " | 12,5 | 15,0 | — | 16,0 | 16,0 | — | — |
| Makulatura | 1004 | 7,0 | 8,0 | 8,0 | 11,0 | — | 15,0 | 20,0 |
| Tektura makulaturowa | 1013c) | 12,5 | 15,75 | 17,5 | 21,0 | — | 31,5 | 42,0 |
| " w belach, skrzyniach | z poz. 1013 | 12,5 | 15,75 | 17,5 | 20,0 | — | 25,0 | — |
| Papa dachowa w wag. kryt. i węgl. | z poz. 1025a)-b) | 12,5 | 15,75 | 17,5 | 21,0 | 24,0 | 31,5 | 42,0 |
| Papier piśmienny | 1008 | 10,0 | 15,0 | 17,0 | 19,0 | — | 20,0 | 30,0 |
| " w rolach okrągłych | 1007 | 10,0 | 11,5 | 12,0 | — | — | — | — |
| " przemysłowo - techniczny | 1010 | — | 14,0 | 14,0 | — | — | — | — |
| " krepowany w rolach | z poz. 1011a) | — | 8,75 | 8,75 | — | — | — | — |
| Bibułka w belach i skrzyniach | 1006 | 8,0 | 11,5 | 11,5 | 15,0 | — | 22,0 | 29,0 |
| Worki papierowe | z poz. 1015a) | — | 12,5 | 12,5 | — | — | — | — |
| Cegła, cegła cementowa, pustaki w wagonach krytych | z poz. 1116a)b) i 1142 | 12,5 | 15,75 | 17,5 | 21,0 | — | 31,5 | 42,0 |
| Cegła, cegła cementowa, pustaki w wagonach węglarkach | " | 12,0 | 15,0 | — | 20,0 | 23,0 | 30,0 | — |
| Cegła porowata z domieszką trocin i miazgu węglowego na platformach | z poz. 1116a)b) | 12,0 | 15,0 | — | 20,0 | 23,0 | 30,0 | — |
| Cegła porowata z domieszką trocin i miazgu węgl. w wag. krytych i węglar. | " | 12,5 | 15,75 | 17,5 | 21,0 | 24,0 | 31,5 | — |

| Nazwa towaru lub grupy towarów | Pozycja K. t. | Norma ładunkowa w tonach dla wagonów o nośności ładowności | | | | | | |
|--|----------------------------|---|-------|------|------|------|------|------|
| | | 12,5 | 15,75 | 17,5 | 21,0 | 24,0 | 31,5 | 42,0 |
| | | 12,0 | 15,0 | 15,0 | 20,0 | 23,0 | 30,0 | 40,0 |
| Dachówki i gąsiorzy gliniane w węglarkach i na platformach | 1117a)-b) | 12,0 | 15,0 | — | 20,0 | 23,0 | 30,0 | — |
| Rury i dreny (sączki) gliniane i piaskowe w wag. krytych, węglarkach i platformach | 1118 | 12,0 | 15,0 | 15,0 | 20,0 | 23,0 | 30,0 | — |
| Kafle, gzymsy (gliniane) | z poz. 1130-1132 | 12,0 | 15,0 | 15,0 | 20,0 | — | 30,0 | — |
| Wyroby betonowe - cementowe drobne | 1143-47 | 8,0 | 10,0 | 12,0 | 14,0 | 16,0 | 20,0 | 24,0 |
| Szkło tafłowe w skrzyniach | 1163 | 10,0 | 15,0 | 16,0 | 18,0 | — | — | — |
| Lom szklany na platformach | z poz. 1162a) | 9,0 | 12,0 | 12,0 | 19,0 | — | 25,0 | 33,0 |
| „ „ w węglarkach | „ | 11,0 | 14,0 | — | 19,0 | 22,0 | 27,0 | — |
| Surówka żelazna, stopy żelazne, żelazo gąbczaste, zlewne, stal taśmowa i inne, blachy i płyty żelazne i stalowe oraz szy- ny, rury stalowe i żeliwne: | 1201 do 1216 | | | | | | | |
| a) w węglarkach | | 12,5 | 15,75 | — | 19,0 | 22,0 | 28,0 | 35,0 |
| b) na platformach | | 12,5 | 15,75 | — | 19,0 | 22,0 | 28,0 | 35,0 |
| Złom, obrzynki, opiłki, połamane wyroby, skrawki blachy — żelazne i stalowe | z poz. 1226 | 10,0 | 12,0 | — | 15,0 | 18,0 | 25,0 | — |
| Drut ciągniony i walcowany w kręgach w wagonach krytych i węglarkach | 1217 | 12,5 | 15,75 | 17,5 | 21,0 | 24,0 | 31,5 | 42,0 |
| Gwoździe, ćwieki, nity w wag. krytych | 1218 | 12,5 | 15,75 | 17,5 | 21,0 | — | 31,5 | 42,0 |
| „ „ „ w węglarkach | „ | 12,0 | 15,0 | — | 20,0 | 23,0 | 30,0 | — |
| Cynk i stopy w blokach, sztabach, odpad- ki, blacha cynkowa w wiązkach, odlewy | z poz. 1231 a)b)c)d) | 12,5 | 15,75 | 17,5 | 21,0 | — | 31,5 | 42,0 |

Przy przewozie przesyłek wagonowych w wagonach o ładowności (nośności) innej od ujętych w grupie A niniejszego załącznika (np. w wagonach obcych) przyjmuje się jako techniczne normy ładunkowe normy ustalone w tej grupie dla wagonów o bezpośrednio mniejszej ładowności lub nośności.

Przy przewozie przesyłek w wagonach o ładowności (nośności) mniejszej od 12 ton przyjmuje się jako techniczne normy ładunkowe $\frac{2}{3}$ norm przewidzianych w grupie A załącznika 11 dla wagonów o nośności 15,75 ton.

Grupa B. Normy ładunkowe dla przesyłek wagonowych nie objętych grupą A

Dla przesyłek wagonowych towarów nie objętych grupą A przyjmuje się jako normy ładunkowe w zasadzie:

- a) przy ładowaniu do wagonów krytych — nośność wagonu,
- b) przy ładowaniu do wagonów niekrytych i cystern — ładowność wagonu.

Nie dotyczy to towarów, przy ładowaniu których nadawca wykorzystał pojemność wagonu, lecz nie mógł wykorzystać jego ładowności lub nośności. W odniesieniu do tych towarów przyjmuje się jako normę ładunkową wagę rzeczywistą osiągalną przy wykorzystaniu pojemności wagonu, przy czym nadawca lub w jego zastępstwie kolej powinna zamieścić w liście przewozowym oświadczenie: „Pojemność wagonu wykorzystana“.

Również w przypadku niemożności pomieszczenia w wagonie więcej przedmiotów tego samego rodzaju, co przewożone, przyjmuje się jako normę ładunkową dla takich przesyłek ich wagę rzeczywistą; w tym przypadku nadawca lub w jego zastępstwie kolej powinna zamieścić w liście przewozowym oświadczenie: „Powierzchnia podłogi wykorzystana“. Jeżeli np. przez załadowanie na wagon niekryty maszyny, samochodu itp. nie wykorzystano całkowitej powierzchni podłogi wagonu, ze względu jednak na szczupłość wolnego miejsca nie można do tego wagonu załadować drugiej takiej samej maszyny lub samochodu, przyjmuje się jako normę ładunkową rzeczywistą wagę przesyłki.

Przy przewozie płynu w cysternie pojemność cysterny uważa się za wykorzystaną w razie napełnienia jej w 95%.

- 8) DOKP w Krakowie odwołała z dniem 13 września 1951 zarządzenie swe, dotyczące st. Mielec (obw. 1, pkt 14).
- 9) DOKP we Wrocławiu odwołała z dniem 15 września 1951 zarządzenie swe, dotyczące st. Brzeg (Dz. T. i Z. K. Nr 14, obw. 1, pkt 8).
- 10) DOKP w Krakowie odwołała z dniem 15 września 1951 zarządzenie swe, dotyczące st. Siersza Wodna (obw. 1, pkt 25).
- 11) DOKP w Krakowie odwołała z dniem 15 września 1951 zarządzenie swe, dotyczące kolei wąskotorowej Przeworsk — Dynów (obw. 1, pkt 10).
- 12) DOKP w Warszawie odwołała z dniem 15 września 1951 zarządzenie swe, dotyczące kolei wąskotorowej Nasielskiej (obw. 1, pkt 28).

SPROSTOWANIA

- 1) W Dz. T. i Z. K. Nr 14 na stronie tytułowej w „Treści“ pozycja 140 powinna mieć następujące brzmienie:
„Poz. 140 — z 1 sierpnia 1951 w sprawie wprowadzenia w życie Polsko - Czechosłowackiej Taryfy Towarowej z Portami na Odrze“.
- 2) W Dz. T. i Z. K. Nr 16, poz. 161 na stronie tytułowej tak w „Treści“, jakoteż w zarządzeniu z 21 sierpnia 1951 skreśla się w p.p. 1) i 2) słowo „Jugosławią“.
- 3) W Dz. T. i Z. K. Nr 16, poz. 162:
 - a) w ust. 2, w pkt. 1) pozycja 67 Kt niewyraźnie wydrukowana powinna mieć następujące brzmienie:
„Plewy lniane zawierające do 20% siemienia“
 - b) w ust. 3 w pkt. 1) niektóre nazwy nowych towarów niewyraźnie wydrukowane powinny mieć następujące brzmienie:

| | |
|-----------------------|------|
| 144 Kołki | 920 |
| 145 Kuch kakaowy | 450 |
| 164 Wióry spalowe | 924 |
| 166 Zasłony odśnieżne | 930“ |
- 4) W Dz. T. i Z. K. Nr 16, poz. 163 nazwę „Samoskōujfału“ w rubr. 2 i 7 prostuje się na „Somoskōujfału“.

Część B

KOMUNIKACJA DROGOWA

Poz. 178. Zarządzenie Ministra Transportu Drogowego i Lotniczego z 14 września 1951 w sprawie zmiany Tymczasowej taryfy towarowej przedsiębiorstw uprawiających zarobkowy przewóz towarów pojazdami mechanicznymi.

Na podstawie art. 1 i 2 dekretu z dnia 8 stycznia 1946 o organizacji administracji i gospodarki motoryzacyjnej w Rzeczypospolitej Polskiej (Dz. U. R. P. Nr 7, poz. 58) oraz art. 3 i 4 ustawy z dnia 26 lutego 1951 o organizacji władz w dziedzinie komunikacji (Dz. U. R. P. Nr 14, poz. 108) zarządza się co następuje:
W Tymczasowej taryfie towarowej przedsiębiorstw uprawiających zarobkowy przewóz towarów pojazdami mechanicznymi po § 63a dodaje się § 63b o brzmieniu następującym:

„§ 63 b. Rabaty

Przy usługach transportowych, dokonywanych przez przedsiębiorstwa przewozowe nieuspołecznione, opłaty ustalone w taryfie obniża się w sumie końcowej o 5%.
Obniżkę tę stosuje się również w przypadkach, gdy przedsiębiorstwo przewozowe nieuspołecznione dokonuje przewozu na zlecenie przedsiębiorstwa uspołecznionego, przy czym przedsiębiorstwo uspołecznione pobiera od klienta pełną opłatę“.

Zarządzenie wchodzi w życie z dniem ogłoszenia.

Minister Transportu Drogowego i Lotniczego

(—) Rustecki

Część C

KOMUNIKACJA WODNA ŚRÓDLĄDOWA

Poz. 179. Zarządzenie Ministra Żeglugi z 22 sierpnia 1951 w sprawie podwyższenia opłat za przetrzymanie statku towarowego (postojowe).

W czasie wzmożonych przewozów jesiennych od 1 września do 15 grudnia 1951 opłatę za przetrzymanie statku towarowego (postojowe) z § 38, pkt 8 Tymczasowej taryfy towarowej Żeglugi Śródlądowej podwyższa się o 100%.

MINISTER ŻEGLUGI

w z. (—) L. Bielski

Red. techn.: J. KAPUŚCIŃSKI

Korektor: B. LEWIECKI

Wydawnictwo Ministerstwa Kolei. Telefon Redakcji Nr 54-22.

Nakładem PPW „Wydawnictwa Komunikacyjne“ w Warszawie, ul. Kazimierzowska 52.

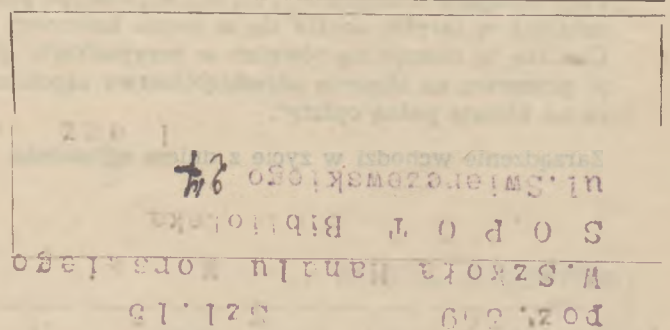
Cena pojedynczego numeru 50 gr. Prenumerata roczna 20 zł, półroczna 10 zł, kwartalna 5 zł.

Sprzedż pojedynczych numerów odbywa się w DOKP.

Prenumeratę przyjmują „Wydawnictwa Komunikacyjne“ w Warszawie, ul. Kazimierzowska 52.

Druk Zakł. Graf. PKP w Warszawie. Nakł. 11200. Zam. Nr 576.

2-B-3889





DZIENNIK TARYF I ZARZĄDZEŃ KOMUNIKACYJNYCH

Warszawa, 16 października 1951

Nr 19

Poz. 180-202

T R E Ś Ć

DZIAŁ URZĘDOWY

Część A

Komunikacja kolejowa

Zarządzenia Ministra Kolei:

1) w sprawach taryfowych:

Poz. 180 — z 5 października 1951 w sprawie zmian Taryfy osobowej, bagażowej i ekspresowej Polskich Kolei Państwowych (linie normalnotorowe), Część II.

Poz. 181 — z 5 października 1951 w sprawie zmian Załącznika II do Taryfy osobowej, bagażowej i ekspresowej Polskich Kolei Państwowych (linie normalnotorowe), Część II.

Poz. 182 — z 8 października 1951 w sprawie zmiany Taryfy Wojskowej na przewóz osób, bagażu i przesyłek ekspresowych kolejami żelaznymi (linie normalnotorowe i wąskotorowe).

Poz. 183 — z 8 października 1951 w sprawie zmian Międzynarodowej taryfy kolejowej na przewóz osób, bagażu i psów między Polską i Czechosłowacją z jednej strony a Wielką Brytanią, Francją, Holandią, Belgią, Luksemburgiem i Szwajcarią z drugiej strony w tranzyście: 1) przez Niemcy, 2) przez Austrię (Sp. T. Nr 206).

Poz. 184 — z 8 października 1951 w sprawie zmian Międzynarodowej taryfy kolejowej na przewóz przesyłek ekspresowych między Polską, Austrią, Bułgarią, Czechosłowacją, Jugosławią, Rumunią i Węgrami z jednej strony a Francją, Luksemburgiem, Belgią i Holandią z drugiej strony (Sp. T. Nr 250).

Poz. 185 — z 15 października 1951 w sprawie zmiany Taryfy towarowej Polskich Kolei Państwowych dla linii normalnotorowych, Część I B.

Poz. 186 — z 6 października 1951 w sprawie komunikacji towarowych: 1) Polska — Francja, 2) Polska — Szwajcaria w tranzyście przez Niemcy (Niemiecką Republikę Demokratyczną oraz Zachodnie Strefy Okupacyjne), 3) Polska — Szwajcaria w tranzyście przez Czechosłowację — Austrię, Czechosłowację — Niemcy (Zachodnie Strefy Okupacyjne) — Austrię i Czechosłowację — Niemcy (Zachodnie Strefy Okupacyjne), 4) Polska — Włochy.

Poz. 187 — z 6 października 1951 w sprawie komunikacji towarowych: 1) Polska — Bułgaria, 2) Polska — Jugosławię, 3) Polska — Rumunię, 4) Polska — Wolny Obszar Triestu, 5) Polska — Turcja, 6) Polska — Węgry, 7) Polska — Włochy, 8) Szwecja, Norwegia i Dania — Węgry przez Trelleborg — Odrę Port, 9) Szwecja i Norwegia — Jugosławię przez Trelleborg — Odrę Port, 10) Szwecja i Norwegia — Bułgarię przez Trelleborg —

Odrę Port, 11) Szwecja i Norwegia — Rumunię przez Trelleborg — Odrę Port, 12) Rumunię — Niemiecką Republikę Demokratyczną.

Poz. 188 i 189 — z 5 i 15 października 1951 w sprawie zmian Polsko — Czechosłowackiej taryfy towarowej dla komunikacji między stacjami Polskich Kolei Państwowych a stacjami Czechosłowackich Kolei Państwowych. (Sp. T. Nr 107).

Poz. 190 — z 15 października 1951 w sprawie zmian Międzynarodowej taryfy bezpośredniej na przewóz towarów między stacjami portowymi Polskich Kolei Państwowych w Gdańsku, Gdyni i Szczecinie a stacjami Czechosłowackich Kolei Żelaznych. (Sp. T. Nr 108).

Poz. 191 — z 15 października 1951 w sprawie uchylenia Międzynarodowej taryfy bezpośredniej na przewóz towarów między stacjami portowymi Polskich Kolei Państwowych w Gdańsku, Gdyni i Szczecinie a stacjami Czechosłowackich Kolei Żelaznych. (Sp. T. Nr 108).

Poz. 192 — z 5 października 1951 w sprawie zmiany Międzynarodowej taryfy na przewóz towarów między stacjami portowymi Polskich Kolei Państwowych na Odrze a stacjami Czechosłowackich Kolei Żelaznych. (Sp. T. Nr 109).

Poz. 193 — z 15 października 1951 w sprawie uchylenia Międzynarodowej taryfy na przewóz towarów między stacjami portowymi Polskich Kolei Państwowych na Odrze a stacjami Czechosłowackich Kolei Żelaznych. (Sp. T. Nr 109).

Poz. 194 — z 11 października 1951 w sprawie uchylenia Międzynarodowej Taryfy Związkowej na przewóz towarów między stacjami portowymi Polskich Kolei Państwowych w Gdańsku, Gdyni i Szczecinie a stacjami Węgierskich Kolei Żelaznych. (Sp. T. Nr 156).

2) w sprawach przewozowych:

Poz. 195 — z 29 września 1951 o zatwierdzeniu zarządzenia DOKP w Gdańsku w sprawie skrócenia terminu wolnego od postojowego na stacjach kolei wąskotorowych.

Poz. 196 — z 1 października 1951 o zatwierdzeniu zarządzenia DOKP w Krakowie w sprawie podwyższenia składowego na st. Niepołomice.

Poz. 197 — z 3 października 1951 o zatwierdzeniu zarządzenia DOKP w Gdańsku w sprawie podwyższenia składowego na st. Bydgoszcz Główna.

Poz. 198 — z 4 października 1951 o zatwierdzeniu zarządzenia DOKP w Krakowie w sprawie podwyższenia składowego na kilku stacjach.

Poz. 199 — z 8 października 1951 o zatwierdzeniu zarządzenia DOKP w Szczecinie w sprawie podwyższenia składowego na st. Szczecin Port Centralny.

Poz. 200 — z 8 października 1951 o zatwierdzeniu zarządzenia DOKP w Lublinie w sprawie podwyższenia składowego na st. Sandomierz.

Poz. 201 — z 10 października 1951 w sprawie ograniczenia w przewozach stacyjnych.

Poz. 202 — z 12 października 1951 o zatwierdzeniu zarządzenia DOKP w Gdańsku w sprawie podwyższenia składowego na st. Gdańsk Nowy Port.

OBWIESZCZENIA.

1. Potwierdzenie zarządzeń DOKP.
2. Odwołanie zarządzeń DOKP.

SPROSTOWANIA

DZIAŁ URZĘDOWY

Cz ę ś ć A

KOMUNIKACJA KOLEJOWA

Sprawy taryfowe

Na podstawie art. 2, pkt 9) ustawy z dnia 26 lutego 1951 o organizacji władz w dziedzinie komunikacji (Dz. U. R. P. Nr 14, poz. 108) zarządza się, co następuje:

Poz. 180. Zarządzenie Ministra Kolei z 5 października 1951 w sprawie zmian Taryfy osobowej, bagażowej i ekspresowej Polskich Kolei Państwowych (linie normalnotorowe), Część II.

W Taryfie osobowej, bagażowej i ekspresowej Polskich Kolei Państwowych (linie normalnotorowe), Część II wprowadza się następujące zmiany:

- 1) Na str. 6, w spisie rzeczy, w tytule § 36 skrót „Mt E” zastępuje się skrótem „MTEX”.
- 2) Na str. 8, w spisie skrótów używanych w tekście, skrót „MtE” zastępuje się skrótem „MTEX”.
- 3) W § 22, w ust. 2. dodaje się nowy pkt 5) o brzmieniu:
 - „5) jeżeli podróżny rozpoczyna podróż w pociągu motorowym ekspresowym na stacji postoj pociągu, na której nie wydaje się biletów dodatkowych na miejsca numerowane w takim pociągu, pod warunkiem uprzedniego uzyskania u konduktora pociągu motorowego ekspresowego przydziału wolnego miejsca”.
- 4) W § 34, w ust. 1. skrót „MtE” zastępuje się skrótem „MTEX”.
- 5) W § 36, w tytule skrót „MtE” zastępuje się skrótem „MTEX”.
- 6) W § 36, w ust. 2 zdanie drugie i trzecie otrzymują brzmienie:

„Bilety dodatkowe na miejsca numerowane wydaje się jedynie w ilości odpowiadającej ściśle ilości miejsc do siedzenia w danym pociągu motorowym ekspresowym w kasie biletowej stacji wyjazdu pociągu, w kasach biletowych biur podróży tej stacji oraz w kasach biletowych stacyj postoj pociągu, wyznaczonych przez DOKP. W dniu odjazdu pociągu motorowego ekspresowego bilety dodatkowe na miejsca numerowane wydają tylko kasy biletowe na stacjach”.
- 7) W § 36, ustęp 2 otrzymuje (na końcu) uzupełnienie:

„Podróżni rozpoczynający podróż na stacjach postoj pociągu motorowego ekspresowego, na których nie wydaje się biletów dodatkowych na miejsca numerowane do pociągów motorowych ekspresowych, mogą w pociągu motorowym ekspresowym nabyć bilet (normalny lub ulgowy) na przejazd oraz bilet dodatkowy na miejsca numerowane u konduktora pociągu, za dopłatą wskazaną w § 17, pkt 2 TO I, jeżeli w pociągu znajdują się wolne miejsca do siedzenia”.
- 8) W § 36, w ust. 5 skreśla się ostatnie zdanie w całości (od słów „Natomiast do przejazdu...” do słów „...biletów okresowych uczniowskich.”).

Zarządzenie wchodzi w życie z dniem ogłoszenia.

Poz. 181. Zarządzenie Ministra Kolei z 5 października 1951 w sprawie zmian Załącznika II do Taryfy osobowej, bagażowej i ekspresowej Polskich Kolei Państwowych (linie normalnotorowe), Część II.

W Załączniku II do Taryfy osobowej, bagażowej i ekspresowej Polskich Kolei Państwowych (linie normalnotorowe), Część II, w Wykazie opłat dodatkowych wprowadza się następujące zmiany:

1. W ust. 13. (Opłaty za miejsca numerowane) wysokość opłaty zmienia się z 4,50 zł na 5,00 zł.
2. W ust. 15. (Opłaty za pościel) wysokość opłaty zmienia się z 4,50 zł na 15,00 zł.

Zarządzenie wchodzi w życie z dniem ogłoszenia.

Poz. 182. Zarządzenie Ministra Kolei z 8 października 1951 w sprawie zmiany Taryfy Wojskowej na przewóz osób, bagażu i przesyłek ekspresowych kolejami żelaznymi (linie normalnotorowe i wąskotorowe).

W Taryfie Wojskowej na przewóz osób, bagażu i przesyłek ekspresowych kolejami żelaznymi (linie normalnotorowe i wąskotorowe), w § 7 ustęp 2 otrzymuje brzmienie:

„2. Kolejowe organa kontrolne nie mogą usuwać z pociągów żołnierzy (oficerów, podoficerów i szeregowców) Wojska Polskiego, funkcjonariuszów organów bezpieczeństwa publicznego, żołnierzy (oficerów, podoficerów i szeregowców) Korpusu Bezpieczeństwa Wewnętrznego i Wojsk Ochrony Pogranicza oraz funkcjonariuszów Milicji Obywatelskiej, wzbraniających się uiszczyć należności za przejazd bez ważnego biletu, jeżeli okażą legitymację służbową. W takich przypadkach organ kontrolny sporządza raport. W raporcie należy przytoczyć okoliczności, ustalone na podstawie posiadanych przez daną osobę dowodów i udzielonych przez nią informacji, celem umożliwienia kolei dochodzenia roszczeń.

Jedynie w razie odmowy okazania legitymacji służbowej, kolejowe organa kontrolne są uprawnione do usunięcia z pociągu wyżej wymienionych osób. Po usunięciu z pociągu organa Służby Ochrony Kolei przekazują osoby należące do Wojska Polskiego najbliższej komendzie wojskowej, a inne osoby organom Milicji Obywatelskiej. W razie braku komendy wojskowej organa Służby Ochrony Kolei przekazują osoby należące do Wojska Polskiego organom Milicji Obywatelskiej, celem przekazania ich do dyspozycji władz wojskowych.

W odniesieniu do innych osób wymienionych w niniejszej taryfie (§§ 15, 16, 18b, 19 i 20) w przypadkach przejazdu bez ważnego biletu lub bez dowodów, uprawniających do uzyskania biletu na przejazd bezpłatny względnie kredytowany mają zastosowanie postanowienia § 17 TOI z tym, że w razie odmowy uiszczenia należności za przejazd należy osoby te usunąć z pociągu nawet, gdy się wylegitymują“.

Zarządzenie wchodzi w życie z dniem ogłoszenia.

Poz. 183. Zarządzenie Ministra Kolei z 8 października 1951 w sprawie zmian Międzynarodowej taryfy kolejowej na przewóz osób, bagażu i psów między Polską i Czechosłowacją z jednej strony a Wielką Brytanią, Francją, Holandią, Belgią, Luksemburgiem i Szwajcarią z drugiej strony w tranzycie:

1) przez Niemcy,

2) przez Austrię (Sp. T. Nr 206).

Z ważnością od 1 listopada 1951 wprowadza się do Międzynarodowej taryfy kolejowej na przewóz osób, bagażu i psów między Polską i Czechosłowacją z jednej strony a Wielką Brytanią, Francją, Holandią, Belgią, Luksemburgiem i Szwajcarią z drugiej strony, w tranzycie: 1) przez Niemcy, 2) przez Austrię, następujące zmiany na str. 27:

a) W tabeli opłat za linie kolei niemieckich w przejściu Cheb/Schirnding gr. skreśla się relację Lindau gr. z wszystkimi danymi, zastępując ją następującą nową relacją:

| | | | | | | | |
|-------------------|---------|-----|-------|-------|-------|------|------|
| „Lindau Hbf . . . | München | 514 | 74.75 | 49.10 | 34.00 | 2.20 | 3.58 |
|-------------------|---------|-----|-------|-------|-------|------|------|

b) W tabeli opłat za linie tranzytowe kolei austriackich skreśla się relację Lindau gr. — St. Margrethen, zastępując ją następującą nową relacją:

| | | | | | | | |
|------------------------------------|---------|----|------|------|------|------|------|
| „Lindau Hbf — St. Margrethen . . . | Eregenz | 24 | 2.50 | 2.00 | 1.00 | 0.44 | 0.66 |
|------------------------------------|---------|----|------|------|------|------|------|

Poz. 184. Zarządzenie Ministra Kolei z 8 października 1951 w sprawie zmiany Międzynarodowej taryfy kolejowej na przewóz przesyłek ekspresowych między Polską, Austrią, Bułgarią, Czechosłowacją, Jugosławią, Rumunią i Węgrami z jednej strony a Francją, Luksemburgiem, Belgią i Holandią z drugiej strony. (Sp. T. Nr 250).

Z ważnością od 1 listopada 1951 wprowadza się do Międzynarodowej taryfy kolejowej na przewóz przesyłek ekspresowych między Polską, Austrią, Bułgarią, Czechosłowacją, Jugosławią, Rumunią i Węgrami z jednej strony a Francją, Luksemburgiem, Belgią i Holandią z drugiej strony następujące zmiany:

Na stronach 17, 18 i 18a, w tabelach wspólnych opłat krajów wschodnich, w rubrykach od 7 do 12, w niżej wykazanych relacjach, dotychczasowe opłaty zastępuje się następującymi nowymi opłatami:

| | | | | | | | |
|--------------------|----------------------|-------|-------|-------|-------|-------|-------|
| Gdańsk Gł. | — Buchs (St. Gallen) | 11.40 | 14.80 | 21.50 | 28.20 | 34.85 | 6.89 |
| | | 3.95 | 3.95 | 5.95 | 7.90 | 9.85 | 1.97 |
| | | 4.90 | 4.90 | 7.35 | 9.80 | 12.20 | 2.44 |
| | | 20.25 | 23.65 | 34.80 | 45.90 | 56.90 | 11.30 |
| Gdynia Osob. | — Buchs (St. Gallen) | 11.70 | 15.10 | 21.95 | 28.80 | 35.65 | 7.05 |
| | | 3.95 | 3.95 | 5.95 | 7.90 | 9.85 | 1.97 |
| | | 4.90 | 4.90 | 7.35 | 9.80 | 12.20 | 2.44 |
| | | 20.55 | 23.95 | 35.25 | 46.50 | 57.70 | 11.46 |
| Mieroszów | — Buchs (St. Gallen) | 4.00 | 4.90 | 6.60 | 8.35 | 10.05 | 1.93 |
| | | 3.95 | 3.95 | 5.95 | 7.90 | 9.85 | 1.97 |
| | | 4.90 | 4.90 | 7.35 | 9.80 | 12.20 | 2.44 |
| | | 12.85 | 13.75 | 19.90 | 26.05 | 32.10 | 6.34 |
| Międzyzlesie | — Buchs (St. Gallen) | 2.30 | 2.95 | 3.65 | 4.40 | 5.10 | 0.94 |
| | | 3.95 | 3.95 | 5.95 | 7.90 | 9.85 | 1.97 |
| | | 4.90 | 4.90 | 7.35 | 9.80 | 12.20 | 2.44 |
| | | 11.15 | 11.80 | 16.95 | 22.10 | 27.15 | 5.35 |
| Olsztyn Gł. | — Buchs (St. Gallen) | 11.30 | 14.60 | 21.15 | 27.75 | 34.30 | 6.78 |
| | | 3.95 | 3.95 | 5.95 | 7.90 | 9.85 | 1.97 |
| | | 4.90 | 4.90 | 7.35 | 9.80 | 12.20 | 2.44 |
| | | 20.15 | 23.45 | 34.45 | 45.45 | 56.35 | 11.19 |
| Poznań Gł. | — Buchs (St. Gallen) | 6.90 | 8.75 | 12.45 | 16.10 | 19.75 | 3.87 |
| | | 3.95 | 3.95 | 5.95 | 7.90 | 9.85 | 1.97 |
| | | 4.90 | 4.90 | 7.35 | 9.80 | 12.20 | 2.44 |
| | | 15.75 | 17.60 | 25.75 | 33.80 | 41.80 | 8.28 |
| Szczecin Gł. Osob. | — Buchs (St. Gallen) | 9.95 | 12.85 | 18.60 | 24.30 | 30.00 | 5.92 |
| | | 3.95 | 3.95 | 5.95 | 7.90 | 9.85 | 1.97 |
| | | 4.90 | 4.90 | 7.5 | 9.80 | 12.20 | 2.44 |
| | | 18.80 | 21.70 | 31.90 | 42.00 | 52.05 | 10.33 |
| Warszawa Gł. | — Buchs (St. Gallen) | 10.45 | 13.40 | 19.40 | 25.40 | 31.35 | 6.19 |
| | | 3.95 | 3.95 | 5.95 | 7.90 | 9.85 | 1.97 |
| | | 4.90 | 4.90 | 7.35 | 9.80 | 12.20 | 2.44 |
| | | 19.30 | 22.25 | 32.70 | 43.10 | 53.40 | 10.60 |
| Wrocław Gł. | — Buchs (St. Gallen) | 4.45 | 5.40 | 7.40 | 9.40 | 11.40 | 2.20 |
| | | 3.95 | 3.95 | 5.95 | 7.90 | 9.85 | 1.97 |
| | | 4.90 | 4.90 | 7.35 | 9.80 | 12.20 | 2.44 |
| | | 13.30 | 14.25 | 20.70 | 27.10 | 33.45 | 6.61 |

Poz. 185. Zarządzenie Ministra Kolei z dnia 15 października 1951 w sprawie zmiany Taryfy towarowej Polskich Kolei Państwowych dla linii normalnotorowych. Część I B.

W Taryfie towarowej Polskich Kolei Państwowych dla linii normalnotorowych, Część I B wprowadza się do § 26 następujące zmiany:

- 1) w ust. 1, w wierszu drugim wyrazy „tak, jakby kolej itd.“ zmienia się następująco: „za wagę rzeczywistą przesyłki najmniej za normę ładunkową przewidzianą dla wagonu żadanego, a gdyby norma taka była niższa od 5000 kg za wagę 5000 kg“;
- 2) ustęp 3 otrzymuje brzmienie:

„3. Jeżeli kolej podstawia wagon o mniejszej ładowności niż żądał nadawca, za podstawę do obliczenia przewoźnego przyjmuje się normę ładunkową przewidzianą dla wagonu podstawionego, najmniej jednak 5000 kg.

W przypadku podstawienia przez kolej innego rodzaju wagonu zamiast żadanego przez nadawcę np. platformy zamiast węglarki, jeżeli nadawca wykorzystał pojemność podstawionego wagonu i zaznaczył to w liście przewozowym, przewoźne oblicza się za wagę rzeczywistą przesyłki, najmniej jednak za 5000 kg. Obliczenie to stosuje się, jeżeli nadawca lub w jego zastępstwie kolej wskaże w liście przewozowym rodzaj żadanego wagonu“.

[15]

Zarządzenie wchodzi w życie z dniem 16 października 1951.

Poz. 186. Zarządzenie Ministra Kolei z 6 października 1951 w sprawie komunikacji towarowych:

- 1) Polska — Francja,
- 2) Polska — Szwajcaria w tranzycie przez Niemcy (Niemiecką Republikę Demokratyczną oraz Zachodnie Strefy Okupacyjne),
- 3) Polska — Szwajcaria w tranzycie przez Czechosłowację — Austrię, Czechosłowację — Niemcy (Zachodnie Strefy Okupacyjne) — Austrię i Czechosłowację — Niemcy (Zachodnie Strefy Okupacyjne),
- 4) Polska — Włochy.

W zarządzeniach Ministra Komunikacji z 18 lutego 1950 (Dz. T. i Z. K. Nr 6, poz. 31, 40, 41 i 45) wprowadza się zmiany następujące:

W „Wykazie punktów granicznych otwartych dla komunikacji” zmienia się niżej podane nazwy niemiecko-austriackich punktów granicznych:

Lindau-Reutin — Lochau Hörbranz na Lindau-Reutin,
Kiefersfelden — Kufstein na Kufstein,
Freilassing — Salzburg na Salzburg Hauptbahnhof.

Zarządzenie wchodzi w życie z dniem ogłoszenia.

Poz. 187. Zarządzenie Ministra Kolei z 6 października 1951 w sprawie komunikacji towarowych:

- 1) Polska — Bułgaria,
- 2) Polska — Jugosławia,
- 3) Polska — Rumunia,
- 4) Polska — Wolny Obszar Triestu,
- 5) Polska — Turcja,
- 6) Polska — Węgry,
- 7) Polska — Włochy,
- 8) Szwecja, Norwegia i Dania — Węgry przez Trelleborg — Odrę Port,
- 9) Szwecja i Norwegia — Jugosławia przez Trelleborg — Odrę Port,
- 10) Szwecja i Norwegia — Bułgaria przez Trelleborg — Odrę Port,
- 11) Szwecja i Norwegia — Rumunia przez Trelleborg — Odrę Port,
- 12) Rumunia — Niemiecka Republika Demokratyczna.

W zarządzeniach Ministra Komunikacji z 18 lutego 1950 (Dz. T. i Z. K. Nr 6, poz. 27, 34, 38, 42, 43, 44, 45, 47, 49 i 50) i z 25 września 1950 (Dz. T. i Z. K. Nr 28, poz. 218) oraz w zarządzeniu Ministra Kolei z 17 kwietnia 1951 (Dz. T. i Z. K. Nr 7, poz. 80) wprowadza się zmianę następującą:

W „Wykazie punktów granicznych otwartych dla komunikacji”, zamieszcza się nowy punkt graniczny czechosłowacko — węgierski: „Rusovce — Rajka”.

Zarządzenie obowiązuje od 15 października 1951.

Poz. 188. Zarządzenie Ministra Kolei z 5 października 1951 w sprawie zmian Polsko — Czechosłowackiej taryfy towarowej dla komunikacji między stacjami Polskich Kolei Państwowych a stacjami Czechosłowackich Kolei Państwowych. (Sp. T. Nr 107).

W Polsko — Czechosłowackiej taryfie towarowej dla komunikacji między stacjami Polskich Kolei Państwowych a stacjami Czechosłowackich Kolei Państwowych, obowiązującej od 15 lipca 1951, wprowadza się następujące zmiany:

I.

1. W Części I. Rozdział 4-B (Odległości taryfowe Czechosłowackich Kolei Państwowych) w alfabetycznym porządku zamieszcza się:

| | Przynal. | 1 | 2 | 3 | 4 | 5 | 6 | 7 | 8 | 9 |
|-----------------|----------|-----|-----|-----|-----|-----|-----|-----|-----|-----|
| Velim | Pr | 165 | 148 | 147 | 140 | 214 | 317 | 330 | 348 | 694 |

2. W Części II. Taryfa artykułowa 105 (Maszyny przemysłowe i elektryczne) w tabeli odcinkowej B-1 w alfabetycznym porządku zamieszcza się:

| | Poz. | Za | 1 | 2 | 3 | 4 | 5 | 6 | 7 | 8 | 9 |
|-------|------|-----|------|------|------|------|------|------|------|------|------|
| Velim | A,B | 5† | 2970 | 2720 | 2700 | 2610 | 3690 | 5010 | 5150 | 5400 | 7230 |
| | | 10† | 2830 | 2590 | 2580 | 2480 | 3520 | 4780 | 4910 | 5160 | 6890 |
| | | 15† | 2680 | 2460 | 2440 | 2360 | 3340 | 4540 | 4660 | 4900 | 6560 |

Obowiązuje od 1 października 1951.

II.

W Części II. Taryfa artykułowa 43 (Grafit naturalny. Tygły z grafitu) w tabeli odcinkowej B-1 w alfabetycznym porządku zamieszcza się:

| | Poz. | Za | 1 | 2 | 3 | 4 | 5 | 6 | 7 | 8 | 9 |
|-----------|------|-----|------|------|------|------|------|------|------|------|------|
| Nedvědice | A | 5+ | 2930 | 2590 | 2590 | 2220 | 2590 | 2440 | 2490 | 2540 | 3960 |
| | | 10+ | 2550 | 2240 | 2240 | 1860 | 2240 | 2080 | 2140 | 2190 | 3340 |
| | | 15+ | 2310 | 2030 | 2030 | 1700 | 2030 | 1880 | 1940 | 1980 | 3040 |

Obowiązuje od 8 października 1951.

Poz. 189. Zarządzenie Ministra Kolei z 15 października 1951 w sprawie zmian Polsko — Czechosłowackiej taryfy towarowej dla komunikacji między stacjami Polskich Kolei Państwowych a stacjami Czechosłowackich Kolei Państwowych. (Sp. T. Nr 107).

W Polsko — Czechosłowackiej taryfie towarowej dla komunikacji między stacjami Polskich Kolei Państwowych a stacjami Czechosłowackich Kolei Państwowych, obowiązującej od 15 lipca 1951, wprowadza się następujące zmiany:

- 1) **Str. 4. Spis rzeczy.** Skreśla się wiersz piąty i szósty od słów: „Rozdział 1. Specjalne postanowienia... aż do słów ...żelaznymi ... 12“.
Numerację Rozdziałów 2, 3 i 4 zmienia się na: Rozdział 1, 2 i 3.
- 2) **Str. 6. Objaśnienie skrótów.** Wiersz drugi zaczynający się od słów: „KMT — Konwencja Międzynarodowa...“ skreśla się i zastępuje się nowym o następującym brzmieniu:
„MGS—Umowa o przewozie towarów kolejami żelaznymi w bezpośredniej komunikacji międzynarodowej“.
- 3) **Str. 8. Wstęp.** Skreśla się ustęp 1 i zastępuje się nowym o następującym brzmieniu:
„1. Przy przewozie towarów między stacjami Polskich Kolei Państwowych a stacjami Czechosłowackich Kolei Państwowych obowiązują:
a) Umowa o przewozie towarów kolejami żelaznymi w bezpośredniej komunikacji międzynarodowej (MGS), obowiązująca od 1 listopada 1951;
b) postanowienia i opłaty niniejszej taryfy:
1. Część I, zawierająca: postanowienia taryfowe, opłaty dodatkowe i wykaz odległości taryfowych;
2. Część II, zawierająca taryfy artykułowe;
c) postanowienia wewnętrznych taryf towarowych kolei uczestniczących w przewozie, jeżeli powołuje się na nie MGS lub niniejsza taryfa“.
- 4) **Str. 12.** Skreśla się postanowienia Rozdziału 1, zawarte na tej stronie.
- 5) **Str. 14.** Numerację Rozdziału 2 zmienia się na: Rozdział 1.
W § 1. Obszar ważności i warunki stosowania. W punkcie 1. dodaje się nowe zdanie:
„Niniejsza taryfa nie ma zastosowania do przewozu zwłok“.
Skreśla się punkt 3 od słów: „Dla towarów...“ aż do słów „...odnośnych taryf artykułowych“.
W punkcie 6. skreśla się zdanie drugie od słów: „W razie podania...“ aż do słów „...tej różnicy (art. 7 KMT)“.
- 6) **Str. 16.** W punkcie 11 a) i b) skreśla się oznaczenie: „i A 2“ oraz „i B 2“.
Numerację punktów 4 — 12 w § 1 zmienia się na 3 — 11.
W § 2. Zasady obliczania przewoźnego. W punkcie 2. w wierszach trzecim i czwartym skreśla się oznaczenie: „wzgl. A 2“ oraz „wzgl. B 2“.
- 7) **Str. 18.** W punkcie 7 a) w wierszu pierwszym skreśla się: „KMT“ i zastępuje się „MGS“.
- 8) **Str. 20.** W § 5. Przewóz towarów w wagonach krytych, niekrytych lub niekrytych pod oponami. W punkcie 2 w wierszu drugim skreśla się: „KMT“ i zastępuje się „MGS“, a w szóstym i siódmym wierszu skreśla się oznaczenie: „i A 2“ oraz „i B 2“.
- 9) **Str. 24.** W § 9. Przewóz towarów w wagonach prywatnych. W punkcie 1. skreśla się słowa: „Regulaminu Międzynarodowego dla przewozu wagonów prywatnych“ i zastępuje się następująco: „Przepisów o wzajemnym używaniu wagonów w bezpośredniej komunikacji międzynarodowej (PPW)“.
- 10) **Str. 26.** Numerację Rozdziału 3 zmienia się na: „Rozdział 2“, a w § 2 punkt 3 słowa: „w Rozdziale 4“ zmienia się na: „w Rozdziale 3“.
- 11) **Str. 31.** Numerację Rozdziału 4 zmienia się na: Rozdział 3.
- 12) We wszystkich taryfach artykułowych skreśla się tabele odcinkowe A 2 i B 2 wraz z wszystkimi stawkami.
- 13) **Taryfa artykułowa 1.** Na stronie tytułowej skreśla się postanowienie o stosowaniu taryfy od słów: „Taryfa ta nie ma zastosowania... aż do słów: „w art. 3 KMT“, i zastępuje się nowym następującym: „Ni-

niejsza taryfa nie ma zastosowania do towarów, wymienionych w załączniku 5 do MGS oraz do przewozu zwłok“.

- 14) **Taryfa artykułowa 2.** Na stronie tytułowej skreśla się słowa: „Warunki stosowania...“ aż do słów „...powinien opłacić odbiorca“.
- 15) **Taryfa artykułowa 50.** Na stronie tytułowej skreśla się cały ustęp Warunki stosowania i zastępuje się nowym o następującym brzmieniu:

„**Warunki stosowania.**

Do poz.: A. Przesyłki muszą być zużyte w Czechosłowacji do wyrobu żelaza; list przewozowy musi zawierać oświadczenie: „**Do wyrobu żelaza w Czechosłowacji**“.

Zarządzenie wchodzi w życie z dniem 1 listopada 1951.

Poz. 190. Zarządzenie Ministra Kolei z 15 października 1951 w sprawie zmian Międzynarodowej taryfy bezpośredniej na przewóz towarów między stacjami portowymi Polskich Kolei Państwowych w Gdańsku, Gdyni i Szczecinie a stacjami Czechosłowackich Kolei Żelaznych. (Sp. T. Nr 108).

W Międzynarodowej taryfie bezpośredniej na przewóz towarów między stacjami portowymi Polskich Kolei Państwowych w Gdańsku, Gdyni i Szczecinie a stacjami Czechosłowackich Kolei Żelaznych obowiązującej od 1 października 1950 r., wprowadza się następujące zmiany:

- 1) **W Części II** w spisie towarów zamieszcza się w alfabetycznym porządku następujące nowe nazwy towarów:

| | |
|---|----|
| Krew suszona | 7 |
| Kuchy rycynowe | 9 |
| Mączka z odpadków pochodzenia zwierzęcego | 7 |
| Ruda chromowa | 15 |
| Śruty z kuchów rycynowych | 9 |
| Wyroby z papieru | 44 |

- 2) **Taryfa artykułowa 7.** Na stronie tytułowej dotychczasowe brzmienie nomenklatury zmienia się następująco:
„Mąka rybia, krew suszona (mąka z krwi), mączka z odpadków pochodzenia zwierzęcego“.
- 3) **Taryfa artykułowa 9.** Na stronie tytułowej dotychczasowe brzmienie nomenklatury zmienia się następująco:
„Kuchy (makuchy, wytłoczyny) mielone w kawałkach (śruty):

- A. rycynowe,
B. inne oddzielnie niewymienione“.

W tabeli opłat przed kolumną 2 dodaje się nową kolumnę 1a z oznaczeniem „Poz.“.

W tej nowej kolumnie przy wszystkich dotychczasowych stawkach zamieszcza się: „B“.

Przy stacji Píerov hlavní nádraží zamieszcza się dodatkową pozycję A z następującymi stawkami:

| | | | | | | | | | | |
|-----------------------------------|-----|--|-----|--|-----|--|-----|-----|--|-----|
| Píerov hlavní nádraží A | 447 | | 378 | | 343 | | 435 | 368 | | 335 |
|-----------------------------------|-----|--|-----|--|-----|--|-----|-----|--|-----|

- 4) **Taryfa artykułowa 15.** Na stronie tytułowej w nomenklaturze towarów dotychczasowe brzmienie pozycji A zmienia się następująco:

„A. Ruda żelazna, ruda manganowa (brunatniak), ruda chromowa“.

W tabeli opłat w alfabetycznym porządku dodaje się następujące nowe stacje ze stawkami:

| | | | |
|------------|---|-----|-----|
| Lovinobaňa | A | 326 | 323 |
| Sokolov | A | 339 | 310 |

- 5) **Taryfa artykułowa 44.** Na stronie tytułowej dotychczasowe brzmienie pozycji C zastępuje się nowym następującym:

„C. Wyroby z papieru oddzielnie niewymienione“.

Zarządzenie obowiązuje od 1 września 1951.

Poz. 191. Zarządzenie Ministra Kolei z 15 października 1951 w sprawie uchylenia Międzynarodowej taryfy bezpośredniej na przewóz towarów między stacjami portowymi Polskich Kolei Państwowych w Gdańsku, Gdyni i Szczecinie a stacjami Czechosłowackich Kolei Żelaznych. (Sp. T. Nr 108).

Uchyła się Międzynarodową taryfę bezpośrednią na przewóz towarów między stacjami portowymi Polskich Kolei Państwowych w Gdańsku, Gdyni i Szczecinie a stacjami Czechosłowackich Kolei Żelaznych, obowiązującą od 1 października 1950, wraz z Dodatkami I, II i III oraz wszelkimi zmianami.

Zarządzenie wchodzi w życie z dniem 1 listopada 1951.

Poz. 192. Zarządzenie Ministra Kolei z 5 października 1951 w sprawie zmiany Międzynarodowej taryfy na przewóz towarów między stacjami portowymi Polskich Kolei Państwowych na Odrze a stacjami Czechosłowackich Kolei Żelaznych. (Sp. T. Nr 109).

W Międzynarodowej taryfie na przewóz towarów między stacjami portowymi Polskich Kolei Państwowych na Odrze a stacjami Czechosłowackich Kolei Żelaznych, obowiązującej od 1 września 1951, wprowadza się następującą zmianę:

W Części II:

Taryfa artykułowa 23 (Apatyty i fosforyty mineralne) w tabeli opłat zamieszcza się następującą nową stację:

| 1 | 2 | 3 | 4 | 5 |
|-------------------|--------------|------------|---------------|------------------|
| Do stacji | Od stacji | | | |
| | Gliwice Port | Koźle Port | Malczyce Port | Wrocław Popowice |
| | 15t | 15t | 15t | 15t |
| Břeclav | 174 | 166 | 204 | 199 |

Zarządzenie obowiązuje od 2 października 1951.

Poz. 193. Zarządzenie Ministra Kolei z 15 października 1951 w sprawie uchylenia Międzynarodowej taryfy na przewóz towarów między stacjami portowymi Polskich Kolei Państwowych na Odrze a stacjami Czechosłowackich Kolei Żelaznych. (Sp. T. Nr 109).

Uchyła się Międzynarodową taryfę na przewóz towarów między stacjami portowymi Polskich Kolei Państwowych na Odrze a stacjami Czechosłowackich Kolei Żelaznych, obowiązującą od 1 września 1951, wraz z późniejszymi zmianami.

Zarządzenie wchodzi w życie z dniem 1 listopada 1951.

Poz. 194. Zarządzenie Ministra Kolei z 11 października 1951 w sprawie uchylenia Międzynarodowej Taryfy Związkowej na przewóz towarów między stacjami portowymi Polskich Kolei Państwowych w Gdańsku, Gdyni i Szczecinie a stacjami Węgierskich Kolei Żelaznych. (Sp. T. Nr 156).

Uchyła się Międzynarodową Taryfę Związkową na przewóz towarów między stacjami portowymi Polskich Kolei Państwowych w Gdańsku, Gdyni i Szczecinie a stacjami Węgierskich Kolei Żelaznych, Część I i II, obowiązującą od 16 sierpnia 1950 wraz z późniejszymi zmianami.

Zarządzenie wchodzi w życie z dniem 1 listopada 1951.

SPRAWY PRZEWOZOWE

Poz. 195. Zarządzenie Ministra Kolei z 29 września 1951 o zatwierdzeniu zarządzenia DOKP w Gdańsku w sprawie skrócenia terminu wolnego od postojowego na stacjach kolei wąskotorowych.

Zatwierdza się zarządzenie DOKP w Gdańsku z 21 września 1951 w sprawie skrócenia od 1 października 1951 do odwołania terminu wolnego od postojowego dla naładunku i wyładunku każdego wagonu do 4 godzin na stacjach kolei wąskotorowych.

Poz. 196. Zarządzenie Ministra Kolei z 1 października 1951 o zatwierdzeniu zarządzenia DOKP w Krakowie w sprawie podwyższenia składowego na st. Niepołomice.

Zatwierdza się zarządzenie DOKP w Krakowie z 24 września 1951 w sprawie dziesięciokrotnego podwyższenia z dniem 25 września 1951 do odwołania opłaty składowego na st. Niepołomice.

Poz. 197. Zarządzenie Ministra Kolei z 3 października 1951 o zatwierdzeniu zarządzenia DOKP w Gdańsku w sprawie podwyższenia składowego na st. Bydgoszcz Główna.

Zatwierdza się zarządzenie DOKP w Gdańsku z 26 września 1951 w sprawie podwyższenia od 1 października 1951 do odwołania opłaty składowego na st. Bydgoszcz Główna do 6 zł. za każdą dobę i każde 100 kg.

Poz. 198. Zarządzenie Ministra Kolei z 4 października 1951 o zatwierdzeniu zarządzenia DOKP w Krakowie w sprawie podwyższenia składowego na kilku stacjach.

Zatwierdza się zarządzenie DOKP w Krakowie z 27 września 1951 w sprawie trzydziestokrotnego podwyższenia od 1 października 1951 do odwołania opłaty za przechowanie próżnych skrzyń na stacjach Kraków Główny Towarowy, Kraków Płaszów, Kraków Bonarka, Kraków Dąbie i Kraków Podgórze.

Poz. 199. Zarządzenie Ministra Kolei z 8 października 1951 o zatwierdzeniu zarządzenia DOKP w Szczecinie w sprawie podwyższenia składowego na st. Szczecin Port Centralny.

Zatwierdza się zarządzenie DOKP w Szczecinie z 5 października 1951 w sprawie dziesięciokrotnego podwyższenia od 10 października 1951 do odwołania opłaty składowego na st. Szczecin Port Centralny.

Poz. 200. Zarządzenie Ministra Kolei z 8 października 1951 o zatwierdzeniu zarządzenia DOKP w Lublinie w sprawie podwyższenia składowego na st. Sandomierz.

Zatwierdza się zarządzenie DOKP w Lublinie z 6 października 1951 w sprawie dziesięciokrotnego podwyższenia od 11 października 1951 do odwołania opłaty składowego na st. Sandomierz.

Poz. 201. Zarządzenie Ministra Kolei z 10 października 1951 w sprawie ograniczenia w przewozach stacyjnych.

Na podstawie postanowienia § 5 pkt 6 lit. b) Regulaminu przewozu przesyłek towarowych na kolejach żelaznych ogranicza się przyjmowanie wszelkich przesyłek drobnych i wagonowych do przewozu w obrębie jednej stacji do wyjątkowych, uznanych przez kolej przypadków, gdy przewozu nie można dokonać innymi środkami przewozowymi.

Zarządzenie wchodzi w życie z dniem ogłoszenia i obowiązuje do odwołania.

Poz. 202. Zarządzenie Ministra Kolei z 12 października 1951 o zatwierdzeniu zarządzenia DOKP w Gdańsku w sprawie podwyższenia składowego na st. Gdańsk Nowy Port.

Zatwierdza się zarządzenie DOKP w Gdańsku z 11 października 1951 w sprawie podwyższenia od 15 października do 15 grudnia br. opłaty składowego na st. Gdańsk Nowy Port do 6 złotych za każdą dobę i każde 100 kg.

MINISTER KOLEI
(—) R. Strzelecki

OBWIESZCZENIA.

1. Potwierdzenie zarządzeń DOKP.

Na podstawie § 5 pkt 6 RPT i § 23 pkt 4 RPO potwierdza się zarządzenia:

- 1) DOKP w Warszawie z 17 września 1951 w sprawie wstrzymania do odwołania przyjmowania do przewozu przesyłek wagonowych do st. Okęcie za wyjątkami, wymienionymi w tym zarządzeniu.
- 2) DOKP w Warszawie z 17 września 1951 w sprawie wstrzymania do odwołania przyjmowania do przewozu przesyłek wagonowych do st. Łuków dla PPRK Nr 1.
- 3) DOKP w Krakowie z 18 września 1951 w sprawie wstrzymania do odwołania przyjmowania do przewozu przesyłek wagonowych apatytu do st. Kraków Bonarka.
- 4) DOKP w Lublinie z 18 września 1951 w sprawie wstrzymania do odwołania przyjmowania do przewozu przesyłek wagonowych mialu węglowego ze st. Kazimierz i Siemianowice Śląskie do st. Starachowice Wschodnie.
- 5) DOKP w Gdańsku z 18 i 26 września 1951 w sprawie wstrzymania do 15 listopada 1951 przyjmowania do przewozu przesyłek wagonowych drzewa użytkowego ze stacyj DOKP Olsztyn do st. Iława Miasto.
- 6) DOKP w Szczecinie z 18 września 1951 w sprawie wstrzymania do odwołania przyjmowania do przewozu przesyłek wagonowych surowca tartacznoego ze stacyj DOKP Szczecin do st. Kołacz.
- 7) DOKP we Wrocławiu z 19 września i 1 października 1951 w sprawie wstrzymania do 25 października 1951 przyjmowania do przewozu przesyłek wagonowych węgla ze st. Biskupice Śląskie do st. Nowa Ruda.
- 8) DOKP w Lublinie z 19 września 1951 w sprawie wstrzymania do 26 września 1951 przyjmowania do przewozu wszelkich przesyłek wagonowych do st. Bełż, a od 27 września 1951 do odwołania przesyłek wagonowych materiałów pędnych.

- 9) DOKP w Krakowie z 24 września 1951 w sprawie wstrzymania od 25 do 27 września 1951 przyjmowania do przewozu przesyłek wagonowych rudy ze stacyj DOKP Katowice i Wrocław do st. Trzebinia.
- 10) DOKP w Katowicach z 24 września 1951 w sprawie wstrzymania na przeciąg 7 dni przyjmowania do przewozu przesyłek wagonowych tarcicy do st. Opole Wschód.
- 11) DOKP w Warszawie z 24 września 1951 w sprawie wstrzymania do 3 października 1951 przyjmowania do przewozu drobnych przesyłek zwyczajnych i pośpiesznych do st. Warszawa Główna Towarowa.
- 12) DOKP w Krakowie z 24 września 1951 w sprawie wstrzymania do odwołania przyjmowania do przewozu przesyłek drobnicowych próżnych skrzyń (opakowania zwrotnego) do st. Kraków Wisła.
- 13) DOKP w Warszawie z 25 września 1951 w sprawie wprowadzenia do odwołania ograniczeń w przewozie przesyłek do stacyj kolei wąskotorowej Mławskiej z przeładunkiem w Mławie i Ciechanowie.
- 14) DOKP we Wrocławiu z 27 września 1951 w sprawie wstrzymania do 1 października 1951 przyjmowania do przewozu przesyłek wagonowych zboża do st. Rogów Sobocki.
- 15) DOKP w Poznaniu z 29 września 1951 w sprawie wstrzymania od 1 października 1951 do odwołania przyjmowania do przewozu przesyłek wagonowych ziemniaków przemysłowych ze stacyj wymienionych w tym zarządzeniu do st. Luboń koło Poznania.
- 16) DOKP w Olsztynie z 1 października 1951 w sprawie wstrzymania do 20 października 1951 przyjmowania do przewozu przesyłek wagonowych dłuźyc i surowca ze stacyj DOKP Warszawa i Olsztyn do st. Parciaki.
- 17) DOKP w Krakowie z 2 października 1951 w sprawie wstrzymania od 4 do 7 października 1951 przyjmowania do przewozu przesyłek wagonowych mialu węglowego ze stacyj DOKP Katowice do st. Szczakowa.
- 18) DOKP w Krakowie z 2 października 1951 w sprawie wstrzymania od 4 do 6 października 1951 przyjmowania do przewozu przesyłek wagonowych siana ze st. Wyrzysk Osiek i Białośliwie do st. Swoszowice.
- 19) DOKP w Lublinie z 2 października 1951 w sprawie wstrzymania do 6 października 1951 przyjmowania do przewozu przesyłek wagonowych do st. Kielce dla Krakowskiego Zespołu Budownictwa Przemysłowego.
- 20) DOKP w Lublinie z 2 października 1951 w sprawie wstrzymania do 6 października 1951 przyjmowania do przewozu przesyłek wagonowych do st. Pionki dla Zjednoczenia Budownictwa Miejskiego Radom.
- 21) DOKP w Katowicach z 2 października 1951 w sprawie wstrzymania od 4 do 8 października 1951 przyjmowania do przewozu przesyłek wagonowych mialu i mułu węglowego do st. Groszowice.
- 22) DOKP w Katowicach z 2 października 1951 w sprawie wstrzymania do odwołania przyjmowania do przewozu przesyłek żuźla ze stacyj Ostrowiec Świętokrzyski, Częstochowa, Nowa Ruda i Będzin do st. Groszowice.
- 23) DOKP w Lublinie z 4 października 1951 w sprawie wstrzymania do 7 października 1951 przyjmowania przesyłek wagonowych koksu, węgla i rudy do st. Ostrowiec Świętokrzyski dla Huty Ostrowiec.
- 24) DOKP w Lublinie z 4 października 1951 w sprawie wstrzymania przyjmowania do przewozu przesyłek wagonowych węgla i mialu węglowego na przeciąg 8 dni, a papierówki, piryty, kamienia wapiennego i celulozy siemowej na przeciąg 10 dni z przeznaczeniem do st. Rabsztyn dla Zakładów Papierniczych w Kluczach.
- 25) DOKP w Warszawie z 4 października 1951 w sprawie uzależnienia do odwołania przyjmowania do przewozu przesyłek dłuźyc od st. Mława i Ciechanów do st. Przasnysz od ostemplowania listów przewozowych przez Zarząd Kolei wąskotorowych w Mławie.
- 25) DOKP w Lublinie z 4 października 1951 w sprawie wstrzymania do odwołania przyjmowania do przewozu przesyłek wagonowych do stacyj kolei wąskotorowej Hrubieszowskiej z przeładunkiem w Werbkowicach.

2. Odwołanie zarządzeń DOKP.

- 1) DOKP we Wrocławiu odwołała z dniem 17 września 1951 zarządzenie swe z 11 września 1951, dotyczące st. Bogatynia (Dz. T. i Z. K. Nr 18, obw. 1, pkt 26).
- 2) DOKP w Lublinie odwołała z dniem 19 września 1951 zarządzenie swe z 7 września 1951, dotyczące stacyj Jurków, Złota Pińczowska, Chroberz i Młodzawy (Dz. T. i Z. K. Nr 18, obw. 1, pkt 21).
- 3) DOKP w Lublinie odwołała z dniem 19 września 1951 zarządzenia swe z 24 i 29 sierpnia 1951, dotyczące stacyj Bełz, Uhnów i Korczów (Dz. T. i Z. K. Nr 18, obw. 1, pkt 2).
- 4) DOKP we Wrocławiu odwołała z dniem 20 września 1951 zarządzenie swe z 7 września 1951, dotyczące st. Jawor (Dz. T. i Z. K. Nr 18, obw. 1, pkt 20).

- 5) DOKP w Lublinie odwołała z dniem 20 września 1951 zarządzenia swe z 27 sierpnia i 12 września 1951, dotyczące kolei wąskotorowej Hrubieszowskiej (Dz. T. i Z. K. Nr 18, obw. 1, pkt 4).
- 6) DOKP w Lublinie odwołała z dniem 20 września 1951 zarządzenie swe z 13 września 1951, dotyczące kolei wąskotorowej Nałęczowskiej (Dz. T. i Z. K. Nr 18, obw. 1, pkt 30).
- 7) DOKP w Lublinie odwołała z dniem 24 września 1951 zarządzenia swe z 24 i 29 sierpnia 1951, dotyczące st. Radzyń Podlaski (Dz. T. i Z. K. Nr 18, obw. 1, pkt 3).
- 8) DOKP w Krakowie odwołała z dniem 24 września 1951 zarządzenie swe z 18 września 1951, dotyczące st. Kraków Bonarka (obw. 1, pkt 3).
- 9) DOKP w Katowicach odwołała z dniem 22 września 1951 zarządzenie swe z 30 czerwca 1951 w sprawie podwyższenia składowego na st. Głuchołazy (Dz. T. i Z. K. Nr 12, poz. 128).
- 10) DOKP w Warszawie odwołała z dniem 26 września 1951 zarządzenie swe z 17 września 1951, dotyczące st. Okęcie (obw. 1, pkt 1).
- 11) DOKP w Warszawie odwołała z dniem 27 września 1951 zarządzenie swe z 17 września 1951, dotyczące st. Łuków (obw. 1, pkt 2).
- 12) DOKP w Lublinie odwołała z dniem 28 września 1951 zarządzenie swe z 18 września 1951, dotyczące st. Starachowice Wschodnie (obw. 1, pkt 4).
- 13) DOKP w Krakowie odwołała z dniem 1 października 1951 zarządzenie swe z 4 sierpnia 1951, dotyczące st. Bieńczyce (Dz. T. i Z. K. Nr 15, obw. 1, pkt 1).
- 14) DOKP w Warszawie odwołała z dniem 4 października 1951 zarządzenie swe z 4 sierpnia 1951, dotyczące kolei wąskotorowej Mławskiej (Dz. T. i Z. K. Nr 15, obw. 1, pkt 2).

SPROSTOWANIA.

- 1) W tabeli Dz. T. i Z. K. Nr 15, poz. 155 powinno być:

| | |
|-----------------------------|--|
| w rubr. 8 — Budapest MAV | |
| w rubr. 2 stawka c 1 — 1538 | |
| w rubr. 4 stawka c 2 — 1255 | |

- 2) W Polsko - Czechosłowackiej taryfie towarowej dla komunikacji między stacjami Polskich Kolei Państwowych a stacjami Czechosłowackich Kolei Państwowych, obowiązującej od 15 lipca 1951, w Części II w taryfie artykułowej 20 (Węgiel kamienny. Półkoks z węgla kamiennego) w tabeli opłat A-1 odnośnie stacji Ruda Śląska Południowa prostuje się mylnie wydrukowaną stawkę za „ład“ do punktu styczniowego 6 z 50 na 40.

24.12.

303

24.12.

Red. techn.: J. KAPUŚCIŃSKI

Korektor: K. NEUMAN

Wydawnictwo Ministerstwa Kolei. Telefon Redakcji Nr 64-22.
Nakładem PPW „Wydawnictwa Komunikacyjne“ w Warszawie, ul. Kazimierzowska 52.

Cena pojedynczego numeru 50 gr. Prenumerata roczna 20 zł, półroczna 10 zł, kwartalna 5 zł.

Sprzedaż pojedynczych numerów odbywa się w DOKP.

Prenumeratę przyjmują „Wydawnictwa Komunikacyjne“ w Warszawie, ul. Kazimierzowska 52.

Druk Zakł. Graf. PKP w Warszawie. Nakł. 11200. Zam. Nr 619.
2-B-43673.

per 369
sz. 15
W. Szkoła Harolla elonkiego
Sopot - Biblioteka
ul. Sierstuskiego 27
vepr