

ZACHODNIA AGENCJA PRASOWA

DZIENNIKARSKA SPÓŁDZIELNIA PRACY WARSZAWA, AL. NIEPODLEGŁOŚCI 210

Nr 2/M

18.XII.1946

ZALUDNIENIE ZIEM ODZYSKANYCH

Polskie Ziemie Odzyskane, t. j. tereny byłej Rzeszy Niemieckiej, które na podstawie Porozumienia Poczdamskiego przypadły Polsce, obejmują powierzchnię 101.347 km², (39.000 mil kwadr.).

W r. 1939 tereny te zamieszkiwało 8.200.000 mieszkańców (niespełna 13% ogółu ludności Niemiec).

Interesującym jest fakt, że według statystyk niemieckich, przyrost ludności na tych terenach w latach rządów hitlerowskich (1933 — 39) wyniósł zaledwie 200.000, czyli 2,4%, podczas, gdy w całej Rzeszy w tym samym okresie wyniósł on 3.300.000, czyli 5%. Zjawisko to nie było bynajmniej spowodowane zmniejszeniem się rozrodczości miejscowej ludności, ale ogólną skłonnością ludności niemieckiej do opuszczania tych terenów i przenoszenia się do środkowych i zachodnich Niemiec. Ten samorzutny, występujący ze zmiennym nasileniem, ruch ludnościowy otrzymał nawet nazwę „Ostflucht” (ucieczka ze wschodu) i, co jest najbardziej symptomatyczne, odbywał się naprzekór oficjalnym dążeniom i propagandzie państwowej, że narodowi niemieckiemu brak przestrzeni życiowej („Lebensraum”). Sztuczna ta koncepcja miała propagandowo usprawiedliwić niemiecką ekspansję na wschód, a w konsekwencji niemiecką agresję; w świetle powyższych danych widać dobitnie, że była ona kłamliwa i konstruowana wbrew rzeczywistości stanowi rzeczy.

Nubiera to jeszcze specjalnego wyrazu w odniesieniu do Polski, jeżeli zestawimy gęstość zaludnienia w roku 1939 na Ziemiach Odzyskanych (81 osób na 1 km² albo 210 na 1 milę kwadr.) z gęstością zaludnienia na dawnych ziemiach polskich (110 osób na km² albo 285 na 1 milę kwadr.)

*

DM/69/05- a n,

W chwili przejęcia Ziem Odzyskanych przez władze polskie, sytuacja ludnościowa była tam całkowicie zmieniona. W wyniku zaciętych walk ludność poniosła poważne straty, a w jeszcze większej mierze uciekła w głąb Niemiec, co sprawiło obniżenie liczby ludności niemal o 50%.

Obecnie, na skutek systematycznej i planowej akcji poczyniono ogromne postępy w dziedzinie zaludnienia Ziem Odzyskanych elementem polskim. Dane z 1 listopada 1946 wykazują 5.107.000 mieszkańców, czyli 63,3% przedwojennej ludności, z czego 4 392 000 Polaków.

Wzrost liczby ludności polskiej i spadek liczby ludności niemieckiej obrazuje następująca tabela:

Data	Ludność polska w tysiącach	Wzrost	Ludność niemiecka w tysiącach	S, adek
14. 2 1946	2.890	---	2.076	—
1.12 1946	4.392	1 502	538	1.438

Stan ludności polskiej wzrósł o 1.502.000, co stanowi na przestrzeni 8,5 miesięcy przeciętny średni przyrost 177.000 miesięcznie.

Równocześnie do dn. 1 grudnia 1946 repatriowano do Niemiec ogółem około 1.488 000 Niemców.

Polaska ludność Ziem Odzyskanych dzieli się na trzy od-

ębne grupy: 1) autochtoni, t. j. ludność pochodzenia polskiego, zamieszkująca od wieków tę terytoria, obecnie ujawniająca swe polskie pochodzenie i poddawana weryfikacji przez Specjalne Komisje Weryfikacyjne. W wypadku pomyślnego wyniku weryfikacji ludzie ci otrzymują obywatelstwo polskie 2) repatrianci (Polacy, wracający z Niemiec i z Zachodu oraz z ZSRR), 3) przesiedleńcy z centralnych obszarów Polski.

Stosunek tych trzech grup ludności przedstawia się jak następuje:

	Ogółem w tys.	Auto.lt. w tys.	Repatr ^{*)} w tys.	Przesiedl. w tys.
C. k. i. c. Zi m Odzysk.	4237	992 ¹⁾	1689	1383
W. j. Śląskie	1285	850	295	140
„ Wrocł. wskie	1207	15	695	474
„ Pozn. ñskie (Ziemia Lubuska)	358	16	178	172
„ Szczecińskie	677	24	354	302
„ Gdańskie	327	25	54	101
„ Olszt. yńskie	336	67	102	162
„ Białostockie	43	5	7	32

^{*)} Nie uwzględniono w podziale ok. 173.000 osób, dla których brak dokładnych danych. Ludność ta składa się z przesiedleńców i repatriantów.

¹⁾ + 75 oczekujących weryfikacji.

Jak widać z powyższego, polska ludność autochtoniczna, będąca t.ż. zoniem tych obszarów i jeszcze jednym dowodem ich polskości, wynosi już dziś 992.000 osób i wzrośnie jeszcze nie tylko w miarę dalszej weryfikacji, ale także w miarę powrotu Polaków, wcielonych do armii niemieckiej i zmuszonych dziś jeszcze do dzielenia jej losów w niewoli. Oblicza się, że ilość tych mężczyzn pochodzenia polskiego wynosi około 300.000.

Ilości ludności polskiego pochodzenia na tych terytoriach nie sposób było przed wojną ustalić, gdyż statystyka niemiecka w tej dziedzinie z zasady posługiwała się fałszem, tym jaśkrawszym, im walka polityczna z Polakami stawała się ostrzejsza. Doprowadzało to do poważnych sprzeczności różnych niemieckich statystyk między sobą. Przytoczmy tu dla przykładu porównanie wyników niemieckiego spisu ludności w kilku okręgach woj. Olsztyńskiego (b. Prus Wschodnich) z r. 1910 z niemiecką poufną statystyką szkolną z r. 1911:

Procent ludności polskiej

	Spis ludności z 1910 r.	Statystyka szkolna z 1911 r.
Szczytno	78, 2 ^o / _o	93,16 ^o / _o
Jaśbork	78, 9 ^o / _o	92,31 ^o / _o
Olecko	40,59 ^o / _o	70,20 ^o / _o
Łuczany	43,37 ^o / _o	77,58 ^o / _o
Elk	64,04 ^o / _o	86, 2 ^o / _o

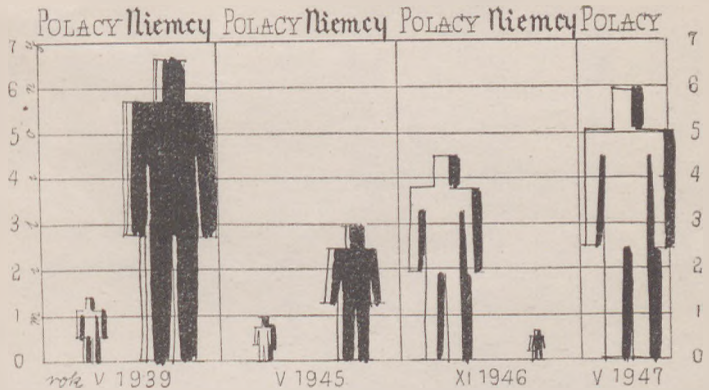
W najbliższym okresie władze polskie planują osiedlenie na wolnych jeszcze gospodarstwach chłopskich około 130.000 ludzi. Oprócz tego przekazano spółdzielniom osadniczym około miliona hektarów ziemi, należącej dawniej do wielkiej własności. Na ziemi tej osiedli się w bieżącym roku gospodarczym co najmniej 280.000 ludzi, t. j. 70 000 rodzin. W ten sposób w najbliższym okresie osiedlonych zostanie na roli przeszło 400.000 osób.

Równoległe zbliża się ku końcowi akcja polonizacji przemysłu Ziemi Odzyskanych, która winna doprowadzić w najbliższym czasie do usunięcia 50 000 pracowników Niemców. Wraz z rodzinami liczą oni około 250.000 osób. Ich wysiedlenie stworzy możliwość osadzenia niewiele mniej liczby Polaków.

Całość Ziemi Odzyskanych winna w ciągu najbliższego okresu wchłonąć około 1.150.000 ludzi.

W ciągu roku 1947, po usunięciu Niemców, ogólna liczba ludności tych terytoriów osiągnie 6 milionów.

Oblicza się, że jeszcze przed wiosną 575 000 Polaków powróci zza Bugu. Ludność ta przyniesie na Ziemię Odzyskaną niezwykle cenny wkład gospodarczy w postaci około 100.000 koni, 180.000 krów, 350.000 sztuk nierogacizny, prócz inwentarza martwego. Będzie to stanowiło około 50% inwentarza znajdującego się już obecnie na Ziemiach Odzyskanych.



Rząd Polski czyni ze swej strony poważne wysiłki celem uzyskania możliwie dużej ilości inwentarza dla tych terytoriów. I tak 80% inwentarza, otrzymywanego przez Polskę z Zagranicy i od UNRRA, kierowane jest na Ziemię Odzyskaną. Znaczne ilości inwentarza Rząd zakupił również na ten cel w Danii i Szwecji.