

Wykonanie zadań planu — to najwyższy obowiązek każdego robotnika, technika, inżyniera, kierownika

Przemówienie towarzysza Bolesława Bieruta

wyłoszone na spotkaniu z aktywnym partyjnym i gospodarczym przemysłu węglowego

(Dokończenie ze str. 1)

a Lenin i Stalin wielokrotnie wskazywali na to, że zadaniem kierownictwa jest nie tylko uczyć, wychowywać, organizować masę, ale i uczyć się od mas, liczyć się z ich głosem, przysłuchiwać się ich opinii, która jest często najlepszym barometrem, wskazującym na błędność lub słuszność naszego postępowania. Musimy na odcinku do-

zoru i stosunku załóg robotniczych, organizacji związkowych i organizacji partyjnych do dozoru, dokonać jak najprędzej przełomu.

Dozór winien jak najenergiczniej podnosić swoje wiadomości fachowe i rozszerzać swój horyzont polityczny. Dozór musi jak najszybciej uświadomić sobie swą dwojaczną rolę, która w naszych warunkach polega na łączeniu koleżeńskości, pro-

stoty i skromności z twardym przestrzeganiem dyscypliny. Wszyscy muszą zrozumieć, że bez szacunku i posuszeństwa dla dozoru nie będzie postępu w górnictwie.

Partia musi się czuć w pełni odpowiedzialną za autorytet, wiadomości fachowe i świadomość polityczną dozoru.

Krytyka twórcza winna się rozwijać i poszerzać. Krytyka w żadnym razie nie powinna

być zamieniana w złośliwe i bezpłodne, sekciarskie i bezduchne szykany, które winny być jak najostrej zwalczane.

Jeżeli wszyscy pracownicy przemysłu węglowego i jego kierownicy rozumieją te zadania, to przełom na odcinku wartości fachowej i politycznej dozoru i jego autorytetu zostanie dokonany i zwycięstwo przeywycięzmy nasze trudności, szybkiej będzie rosła produkcja.

wiera swój wpływ na przyspieszenie tempa marszu naprzód — ku socjalizmowi. Ale współzawodnictwo socjalistyczne wymaga zorganizowania, kierownictwa, systematycznej analizy jego wyników, wymaga od Partii i masowych organizacji społecznych nieustannej inicjatywy i troski o rozwój coraz to nowych form współzawodnictwa, o rozszerzenie jego zasięgu i rozmachu. A tymczasem obserwujemy — na odwrót — w szeregu kopalń na przestrzeni ubiegłego roku spadek współzawodnictwa i szczególnie niepokojące objawy braku zainteresowania i inicjatywy górników i samym rozwojem współzawodnictwa ze strony Podstawowej Organizacji Partyjnej, ze strony administracji kopalń, ze strony związków zawodowych, które szczególnie właśnie na tym polu winny rozwijać swą aktywność. Należy jak najszybciej zerwać z tymi nastrojami bierności, jakie poczynają się ujawniać w tej dziedzinie.

Niemniej złym objawem w działalności wielu organizacji partyjnych jest niewłaściwy stosunek do młodzieży, która coraz liczniej wypełnia dziś szeregi i nowe kadry naszego górnictwa. Opieka organizacji partyjnych i ich kierownictwa nad ZMP jest niedostateczna, aktywność tej organizacji młodzieżowej w górnictwie pozostaje daleko w tyle od potrzeb młodzieży i wymagań, jakie stawia przed naszą młodzieżą rozwój przemysłu węglowego. Nie można zabezpieczyć szybkiego rozwoju przemysłu węglowego bez szerokiego przychylenia do górnictwa, bez wzbudzenia wśród całej młodzieży zrozumienia wielkiej roli i wagi naszego przemysłu węglowego.

Wielkim zaskoczeniem jest niewłaściwy stosunek do tak ważnego zagadnienia jak współzawodnictwo socjalistyczne w przemyśle węglowym. We współzawodnictwie i poprzez współzawodnictwo pracy klasa robotnicza wyraża czynnym swój stosunek do polityki Partii i władzy ludowej, wy-

warunków prawidłowego kierownictwa Partii jest właściwa polityka kadr. Złym objawem w górnictwie jest wielka płynność siły roboczej. Musimy energicznie walczyć z płynnością siły roboczej, kierując się wskazaniami VII Plenum KC. Ale nie możemy zapominać, że również złym objawem, niebezpiecznym dla górnictwa, jest płynność kadr kierowniczych. Prawidłowe kierownictwo Partii w tej sprawie posiada decydujące znaczenie. Ludzi trzeba właściwie ustawić, przesunąć i zmieniać, ale nie można ich przesunąć i zmieniać nieustannie, lekkoomyślnie. Trzeba pamiętać, że każda zmiana kierownictwa to wstrząs dla zakładu pracy, to dość długi zwykle okres opóźnienia przez nowe kierownictwo konkretnych zadań w nowych warunkach. Ustawicznie zmieniane kadry kierownicze nie są w stanie skupić się na swych zadaniach, które wymagają poznania ludzi i specyficznych dla danego zakładu pracy stosunków.

Bojowa organizacja partyjna musi w obecnej sytuacji nieustannie zaostrzać swą czujność i umieć szybko dostrzec wrogów, nie tylko jawnych, ale i zamaskowanych, usuwać ich w porę, unieškodliwić. Ale równocześnie musi ona jak najbardziej włączyć w swych własnych szeregach — a zwłaszcza wal-

czyć energicznie z tendencjami sekciarskimi w stosunku do dozoru, w stosunku do kadr technicznych.

Należy również, aby kierownictwa partyjne kopalń nauczyły się właściwych form kierownictwa, aby uniknęły komenderowania, zastępowania pracy wychowawczą, propagandową, masowo-polityczną przez administrację, pokrzykiwanie, aby co dzień doskonaliły umiejętność wytrwałego, cierpliwego i rozumnego nawiązywania zadań i polityki Partii.

Organizacja partyjna województwa katowickiego wykazała już nieraz wysoką ofiarność, duży talent organizacyjny, umiejętność walki z przeszkodami i trudnościami. Cieszy się ona wielkim zaangażowaniem szerokich mas pracujących Zagłębia Węglowego, zdobyła wśród tych mas poważny autorytet i szacunek i przyczynia się do wytworzenia się w masach przekonania o słuszności polityki naszej Partii i władzy ludowej. Niewątpliwie okaże się ona zdolna do takiego ustawienia całokształtu swej pracy, aby zabezpieczyć w pełni wykonanie stojących przed nią zadań. Potwierdzają to m. in. wyniki mobilizacji styczniowej w przemyśle węglowym, mobilizacji kierowniczej i przeprowadzonej przez organizację partyjną. Wynikiem tej mobilizacji jest wykonanie planu wydobycia w styczniu, który — jak widać — mimo początkowych trudności i niedoboru zostanie osiągnięty.

Uważam za swój obowiązek wyrazić w imieniu Partii i Rządu gorące uznanie i podziękowanie całej braci

górnictwej za ten wysiłek i sukces.

Szereg kopalń, które w pierwszej połowie stycznia nie wykonywały planu, w rezultacie mobilizacji załóg, kierownictwa i organizacji partyjnej, osiągnęły w drugiej połowie stycznia znaczną poprawę wydobycia dziennego. W uznaniu ofiarnej i pełnej poświęcenia pracy załóg i dozoru tych kopalń, Rząd przychylił się do wniosku Ministerstwa Górnictwa, aby nie bacząc na niewykonanie planu miesięcznego, jako całości, przyznać w drodze wyjątkowej i jednorazowej tym kopalniom premię produkcyjną za drugą połowę stycznia.

Towarzysze! Plan — to prawo niezmienne Państwa budującego socjalizm. Wykonanie zadań planowych — to najwyższy obowiązek każdego robotnika, technika, inżyniera, kierownika. Obowiązek ten musi utrzymywać się w świadomości każdego z nas jako prawo, którego nie wolno łamać.

Wierzę głęboko, że plan lutowy w przemyśle węglowym będzie wykonywany codziennie od pierwszych dni miesiąca. Trzeba skończyć raz na zawsze ze złym zwyczajem przesuwania zadań produkcyjnych na jutro, na ostatnie dni miesiąca. Wierzę głęboko, że przesyłki dotychczasowe w wykonywaniu zadań produkcyjnych zostaną przez Was, towarzysze, szybko przewyżczone i plan tegoroczny zgodnie z tradycją poprzednich lat Polski Ludowej będzie wykonywany przez miłąjacy swą Ojczyznę braci górniczą.

Zyczę Wam, towarzysze, sukcesów i powodzenia w tej pracy.

Zadania organizacji partyjnych w przemyśle węglowym

Towarzysze!

Partia kieruje budownictwem socjalistycznym w naszym kraju, ona właśnie oświetla drogę, po której idziemy, wskazuje cel, który pragniemy osiągnąć polską klasa robotnicza a wraz z nią, i pod jej przewodnictwem, cały naród polski. Partia mobilizuje i organizuje masę pracującą do wykonania zadań, które warunkują szybkie uprzemysłowienie kraju, przebudowę naszego rolnictwa, likwidację wiekowego zacofania, zabezpieczenie stałego wzrostu dobrobytu i kultury całego narodu. Są to zadania wielkie, doniosłe, jakkolwiek niełatwe. Osiągnąć je można tylko wówczas, gdy organizacja partyjna jest nastawiona na bojowo, gdy nie poddaje się nastrojom samopuszkożenia, gdy nie ulega wpływom zburzącej i rozkładającej ideologicznie obcego elementu. Organizacja partyjna musi być dostatecznie czujna i sprawna, przyswajając sobie nieustannie leninowsko-stalinowskie zasady strategii i taktyki. Zadania swoje Par-

ta może wypełnić wówczas, gdy aktywny i szeregi partyjne nie tylko opanują naukę marksizmu-leninizmu, ale potrafią swą wiedzę społeczną i ideologiczną przekazywać jak najszerszej masom pracującym. Najgorszym wrogiem każdej organizacji partyjnej jest oportunistyczne samozadowolenie i uleganie nastrojom wygórnictwa. Bojowa organizacja partyjna winna promieniować na masę pracującą swą głęboką ideowością, porywać je za sobą przykładami poświęcenia, ofiarności i patriotyzmu aktywnego partyjnego, będącymi podstawą jego autorytetu, budzić w masach niezłomną ufność do Partii, która, jak mówił z dumą o swej partii Lenin, jest rozumem, sumieniem i honorem klasy robotniczej.

Mamy w naszych zagłębiach węglowych ideowo zahartowani i bojowy aktywni partyjni, mamy dziesiątki tysięcy partyjników wiernych bohaterskim, rewolucyjnym tradycjom naszych czerwonych górników, oddanych budowniczych socjalizmu.

Jest to olbrzymia siła oparta przede wszystkim na jej wielkim ładunku ideowym. Dlatego troska o poziom ideowy partyjników, troska o pracę wychowawczą, masowo-polityczną, o jak największe promieniowanie naszej Partii jest podstawowym zadaniem organizacji partyjnych.

Abymy naszych organizacji partyjnych rosły, aby mogły sprostać swym zadaniom, aby mogły w pełni realizować swą zaszczytną rolę — organizację partyjną winno wzmacniać się politycznie i zwalczać dwie niebezpieczne tendencje:

Jedną z nich można by określić jako uciekanie do tzw. „czystej polityki”, tzn. polityki oderwanej od produkcji, oderwanej od troski o codzienne sprawy i potrzeby kopalń, bez dbałości o kłopoty robotnika w jego pracy i w jego życiu, a więc polityki wywołanej z żywej treści marksizmu-leninizmu, z jego konkretnej ofensywności. Jest to „polityka” w cudzysłowie, „polityka frazesu”, która przesta-

je być proletariacką polityką a staje się sekciarską frazeologią.

Drugą tendencją, niemniej niebezpieczną, jest zasklepienie się w tzw. „czystej produkcji” bez polityki, tzn. czysty praktycyzm, nie widzący perspektyw, gubiący z oczu cel i kierunek drogi, oportunistyzm, odrywanie się od ideologii i ogólnych zadań społecznych. A wszelka ciasnota jest nie tylko społecznie szkodliwa, ale musi w rezultacie przynieść szkodę również i zadaniami produkcji, a „uciekanie od polityki” ma także swoją niedwuznaczną wymowę polityczną.

Jednym z przejawów tych niebezpiecznych tendencji jest niewłaściwy stosunek niektórych organizacji partyjnych do tak ważnego zagadnienia jak współzawodnictwo socjalistyczne w przemyśle węglowym. We współzawodnictwie i poprzez współzawodnictwo pracy klasa robotnicza wyraża czynnym swój stosunek do polityki Partii i władzy ludowej, wy-

Stalingrad przestroga dla imperialistycznych następców Hitlera

Naród radziecki uroczysto obchodzi 10 rocznicę historycznego zwycięstwa pod Stalingradem

(f) MOSKWA (PAP). 2 lutego mija 10 lat od dnia rozgromienia niemiecko-faszystowskich wojsk pod Stalingradem. Naród radziecki i jego siły zbrojne obchodzą uroczystość tej pamiętnej rocznicy.

W miastach i po wsiach, w jednostkach wojskowych odbywają się referaty i odczyty poświęcone wielkiej epopei stalingradzkiej.

W Centralnym Muzeum Armii Radzieckiej w Moskwie tysiące robotników i pracowników umysłowych, żołnierzy i oficerów Armii Radzieckiej, uczniów szkół stołecznych, studentów wyższych uczelni zaznajamiają się z licznymi dokumentami i oświetlającymi kierowniczo rolę Komunistycznej Partii Związku Radzieckiego, Lenina i Stalina w dziele utworzenia i umocnienia sił zbrojnych ZSRR.

Ze szczególną uwagą oglądają zwiedzający ekspozycje związane ze zwycięstwem Armii Radzieckiej w rejonie Stalingradu.

W jednej z sal na wysokim postumencie w szklanej gablocie umieszczony jest aparat fotograficzny, którym posługiwali się J. Stalin w okresie Wielkiej Wojny Narodowej dla porównania się z dowódcami frontów i armii. W dwóch salach wystawione są liczne dokumenty, dzieło J. Stalina „O Wielkiej Wojnie Narodowej Związku Radzieckiego”, czerwone sztandary pułków i dywizji, które uczestniczyły w walkach pod Stalingradem, barwna mapa ilustrująca rozgromienie niemiecko-faszystowskich wojsk pod Stalingradem.

Ekspozycje muzeum wskrzyszają w pamięci ludzi pracy bo-

haterskie czyny żołnierzy i oficerów radzieckich, odzwierciedlają wielkie zwycięstwo odkrytej chwałą Armii Radzieckiej pod Stalingradem.

Stalingrad uosobieniem niezwykłej potęgi państwa radzieckiego

(f) MOSKWA (PAP). Prasa radziecka szeroko omawia pamiętne rocznicę wielkiego zwycięstwa pod Stalingradem, osiągniętego przez naród radziecki i jego siły zbrojne pod kierownictwem Partii Komunistycznej i największego wodza wszystkich czasów, Generalissimusa Józefa Stalina.

Dziennik „Izwestia” podkreśla, że w epopei stalingradzkiej uwydatniły się z niezwykłą mocą metody i bohaterstwo żołnierzy i oficerów radzieckich, zajął się w całym blasku geograficzny, którym posługiwali się J. Stalin w okresie Wielkiej Wojny Narodowej dla porównania się z dowódcami frontów i armii. W dwóch salach wystawione są liczne dokumenty, dzieło J. Stalina „O Wielkiej Wojnie Narodowej Związku Radzieckiego”, czerwone sztandary pułków i dywizji, które uczestniczyły w walkach pod Stalingradem, barwna mapa ilustrująca rozgromienie niemiecko-faszystowskich wojsk pod Stalingradem.

Obecnie — pisze dający dziennik — imperialiści amerykańscy snują awanturnicze plany napadnięcia na Związek Radziecki i kraje demokracji ludowej. Świadomość nieuchronnej zagłady, ślepa nienawiść do narodów, które stały się panami swego losu, odbiera grabieżcom imperialistycznym rozum. Zapominają oni o lekcjach historii. Niechaj pamiętają o Stalingradzie, uosobieniu niezwykłej potęgi i siły państwa radzieckiego. Niechaj wiedzą, że nowa wojna światowa, jeśli ją rozpętają, spowoduje załamanie się całego światowego systemu kapitalistycznego.

Miasto — bohater ośrodkiem wielkich budowli komunizmu

(f) MOSKWA (PAP). W związku z przypadającą 2 bm. 10 rocznicą rozgromienia niemiecko-faszystowskich wojsk pod Stalingradem, przewodniczący stalingradzkiej rady miejskiej S. Szapurow w wywiadzie udzielonym korespondentowi TASS poinformował go o dotychczasowych osiągnięciach od budowy miasta.

Wojna — oświadczył Szapurow — wywołana przez agresję

row — wyrządziła Stalingradowi ogromne szkody. Zakłady przemysłowe były zburzone, w centrum miasta i w dzielnicach północnych nie ocalał żaden dom mieszkalny. Sceptycy za granicą uważali, że miasto zginęło na zawsze i że nie można będzie go odbudować. Ale radziecy patriotyci postanowili możliwie najszybciej odzyskać Stalingrad z ruin. Budownictwo rozpoczęło się zanim jeszcze skończyła się wojna. Odbudowano przede wszystkim zakłady przemysłowe, fabrykę traktorów, hutę „Krasnyj Oktjabr”, i inne. Jednocześnie wznowiono domy mieszkalne i gmachy użyteczności publicznej.

Obecnie miasto — bohater stało się ośrodkiem dwóch wielkich budowli komunizmu, ośrodkiem gigantycznych prac nad przeobrażeniem przyrody w południowo-wschodniej części ZSRR. Niedaleko od miasta powstał Wołżański — Doński Kanał Żeglowny im. Lenina. Na północ od Stalingradu buduje się potężna elektrownia wodna na Wołdze. Na bazie Wołgo — Donu i stalingradzkiej elektrowni wodnej powstaje obrymna sieć irygacyjna, której zasięg obejmuje 15 milionów ha ziem nawiedzanych przez posuchę.

Stalingrad, który ciągnie się wzdłuż brzegu Wołgi na przestrzeni prawie 70 km stanowi jeden z największych placów budowy w ZSRR. Produkcja przemysłowa Stalingradu znacznie przekroczyła poziom przedwojenny.

Stalingrad rozwija się również jako wielki ośrodek kulturalny, w którym czynnych jest 12 wyższych uczelni i średnich szkół technicznych, 8 teatrów, 32 kluby, 3 domy techniki, 11 domów kultury, kilka parków i stadionów oraz wiele innych instytucji kulturalno-oświatowych.

W Stalingradzie rozwija się na wielką skalę budownictwo w myśl planu 5 pięciolatki stalingradzkiej. Poza nowymi zakładami przemysłowymi przedwiduje się wybudowanie w najbliższym okresie domów mieszkalnych o łącznej powierzchni około 1 miliona metrów kwadratowych. Wybuduje się wysokościowy gmach Domu Rad, gmach Muzeum obrony Carycynu — Stalingradu im. Stalina, pałac pionierów i wiele innych gmachów.

Podarki z całego świata w muzeum stalingradzkim (f) MOSKWA (PAP). W muzeum stalingradzkim jest sala,

w której zebrano podarki przesłane Stalingradowi przez granicznych przyjaciół. Obok kryształów z Czechosłowacji i gobelinów z Chin widać tu także abisyjską i sztandar młodzieży malajskiej. Figurą tu bogate dary narodów, dyplomów oficjalnych i listy od osób prywatnych. Obok stalowego miecza, przekazanego Stalingradowi jeszcze w latach wojny przez króla angielskiego w imieniu narodu brytyjskiego, leży obrus wyhaftowany przez wiołkiarki Coventry. Obok dyplomu honorowego Roosevelta umieszczony jest pierścień podarowany Stalingradowi przez szeregowe obyvatela amerykańskiego. Przesyłają także złotą ofiarodawcą Anglik w liście dołączonym do daru napisał po rosyjsku: „Edward Dickson. W imię pokoju, w imię przyjaźni”.

W ciągu jednego tylko 1952 roku w Stalingradzie gościło ponad 100 zagranicznych delegacji. Byli wśród nich chińczycy, architekci bulgarscy, studenci walczącego Wietnamu, urzędnicy wloscy, delegaci urugwajskich mas pracujących, przedstawiciele ludzi pracy wielu innych krajów.

W wielu językach świata wpisują oni swe wrażenia do księgi pamiątkowej w Muzeum obrony Carycynu — Stalingradu im. Stalina. Pisarze hinduscy podkreślili, że bohaterstwo Stalingradu stanowi dla nich źródło natchnienia do jeszcze aktywniejszej walki o pokój. A oto, co wipsała koreańska delegacja związkowa: „Bohaterstwo czyn Stalingradu stanowi historyczny etap na drodze wyzwolenia ludzkości z pięć imperializmu. Zwycięstwo stalingradzkie zagrzewa naród koreański do walki o wolność i niezawisłość”.

Pablo Neruda pisze: „Urodziłem się po to, by opiewać Stalingrad”.

Dziennik katedry w Canterbury, Hewlett Johnson wpsał następujące słowa:

„Główny pień drzewa faszystowskiego ścięli w Stalingradzie ludzie Stalingradu, my zaś powinniśmy zniszczyć korzenie tego drzewa wszędzie, gdzie się tylko pojawiają. Wszystko, czego Armia Radziecka dokonała w Stalingradzie, umacnia nas w naszej pracy. Pójdziemy więc naprzód, pójdziemy z wielką prawdą na ustach o piękny zyciu Kraju Rad i tego wspaniałego miasta”.

Poprzez agencje szpiegowsko-dywersyjne rząd USA uprawia wrogą działalność wobec Czechosłowacji

Nota Czechosłowacji do USA

(f) PRAGA (PAP). Wicepremier i minister spraw zagranicznych Czechosłowacji Siroky przyjął 30 stycznia ambasadora USA Woodwortha i wręczył mu notę, w której cytamy m. in.:

— W swych poprzednich notach, skierowanych do ambasady amerykańskiej w Pradze, ministerstwo spraw zagranicznych przytoczyło szereg niezdobych faktów, świadczących o ingerencji rządu Stanów Zjednoczonych w sprawy wewnętrzne Czechosłowacji. Z faktów przytoczonych w tych notach wynika wyraźnie, że władze amerykańskie i przede wszystkim amerykańskie agencje szpiegowskie uprawiają swą wrogą działalność głównie w drodze nasylania politycznych agentów, szpiegów, dywersantów i morderców na terytorium Republiki Czechosłowacji. Tzw. „specjalnie dobrane osoby”, zgodnie z postanowieniami amerykańskiej „ustawy o wzajemnym zapewnieniu bezpieczeństwa”, korzystając z funduszy, przewidzianych w tej ustawie, urządzają w wymienionych zbrodniach, zaopatrują ich w pieniądze i bezpośrednio kierują ich działalnością dywersyjną.

Rząd Stanów Zjednoczonych odpowiedzialny nader wymijająco na stanowczy protest, skierowany 13 października 1952 roku przez ministerstwo spraw zagranicznych do ambasady Stanów Zjednoczonych w związku z niektórymi, szczególnie obraźliwymi zbrodniami amerykańskich agentów — terrorystów. Jest to zupełnie zrozumiałe, gdyż znalezienie broni amerykańskiej i dokumentów u agentów amerykańskich, którzy zamordowali dwóch członków rzecznictwowskiego komitetu miejskiego w rejonie Nowe Straszce (mordercy posiadali granaty amerykańskie i pistolety z tłumikami skonstruowane specjalnie dla celów terrorystycznych), przede wszystkim zaś fakt zatrzymania przez czechosłowackie władze bezpieczeństwa państwowego szeregu agentów amerykańskich — są to takie dowody, że rząd amerykański nie może negować swej odpowiedzialności za brutalne pogwałcenie najbardziej elementarnych zasad prawa międzynarodowego, normujących pokojowe współżycie między narodami.

W nocie swej rząd amerykański pominał milczeniem szereg bardzo konkretnych oskarżeń, wysuniętych przez ministerstwo spraw zagranicznych, nie sformułował swego stanowiska, nie potępił zbrodni popełnionych przez agentów amerykańskich i nie zaprzeczył faktem, świad-

czącym o związku między tymi agentami a amerykańskimi władzami okupacyjnymi i organami szpiegowskimi w Niemczech zachodnich i Austrii. Zamiast tego usiłował on zastąpić argumentów, a rzeczywisty charakter swej agresywnej polityki zamaskować ogólnikowymi deklaracjami.

W swej oficjalnej propagandzie rząd USA otwarcie oświadcza, że dokłada wysiłków w celu zmiany rządów w krajach demokracji ludowej i oderwania tych krajów od sojuszu ze Związkiem Radzieckim. Człowiek przedstawiciele Stanów Zjednoczonych stwierdzają zupełnie otwarcie, że dążą do wywołania przewrotu w krajach demokracji ludowej. Jedną z form polityki amerykańskiej jest organizowanie i wyzyskiwanie spiskowych grup syjonistycznych i fittowsko-trochistowskich. Niedawny proces grupy spiskowców z Rudolfin Słanskim na czele wyraźnie dowiódł, że również w Czechosłowacji agenci amerykańscy zorganizowali spisek, wymierzony przeciwko narodowi i rządowi Republiki Czechosłowackiej.

Proces ten wykazał, że organy wywiadu amerykańskiego w swej wrogiej działalności antyczechosłowackiej korzystały z usług zbrodniarzy wojennych i agentów gestapo, z których winy zginęło wielu bohaterów walki narodu czechosłowackiego o wolność.

Przekonywającym dowodem związku między wywiadem amerykańskim a wspomnianą grupą spiskowców jest fakt, że w okresie gdy hersztworzył spisek Słanskemu groziło już zdemaskowanie, wywiad amerykański za pośrednictwem swego agenta Cowdersa starał się uratować go i umożliwić mu ucieczkę z granic. W tym celu wykorzystano znów rozgłoszenie amerykańskiej, znaną pod nazwą „Wolna Europa”. Potwierdza to raz jeszcze, że rozgłoszenie czynne w amerykańskiej strefie okupacyjnej Niemiec służy wywołaniu wrogiej działalności szpiegowskiej i dywersyjnej, do czego zostały one zupełnie otwarcie powołane przez władze amerykańskie. Jednakże dzięki czujności czechosłowackich władz bezpieczeństwa i całego narodu czechosłowackiego, również ten podstępny spisek został unieszkodliwiony i zlikwidowany.

Ambasada twierdzi w swej nocie, że w Czechosłowacji prowadzona jest „kampania nienawiści”, wymierzona przeciwko Stanom Zjednoczonym. Ministerstwo spraw zagranicznych odrzuca stanowczo to twierdzenie i przypominając nieustannie wysiłki rządu czechosłowackiego, zmierzające do zapewnienia trwałego pokoju i przyjaźni między narodami. Oczywiście jest, że wroga działalność władz amerykańskich, nasylanie terrorystów, szpiegów i morderców, wrogie wystąpienia przedstawicieli rządu amerykańskiego oraz jego kłótnia, przeciwko pokojowemu budownictwu i suwerenności Republiki Czechosłowackiej, wywołują w narodzie czechosłowackim głęboką pogardę dla tych, którzy przyszkadzają jego pracy i dla wrogów jego niezawisłości.

Ministerstwo spraw zagranicznych w imieniu narodu czechosłowackiego odrzuca w całej rozciągłości notę ambasady amerykańskiej i raz jeszcze energicznie protestuje przeciwko agresywnym postanowieniom tzw. „ustawy o wzajemnym zapewnieniu bezpieczeństwa” i przeciwko wrogiej działalności władz amerykańskich w stosunku do Republiki Czechosłowackiej.

Wojownicze przemówienie japońskiego ministra

(f) MOSKWA (PAP). Agencja TASS stwierdza, że transmitowane przez rozgłoszenie tokijską przemówienie ministra spraw zagranicznych Japonii Okadzuki na otwartej sesji parlamentu japońskiego było utrzymanie w tonie brutalnego składowania polityki krajów obcojazyki i demokracji. Okadzuki chwalał prowadzoną przez USA politykę montowania bloków

wojennych i wypowiedział się za przystąpieniem Japonii do tych bloków. Zadeklarował on gotowość rządu do „jeszcze dalej idącej współpracy” z agresorem amerykańskim w Korei oraz dodał, iż rząd „w znacznym stopniu zwiększył kredyty” na „korpus bezpieczeństwa narodowego” — pierwszy trzon agresywnej armii japońskiej.

Walki w Korei

(f) PEKIN (PAP). Jak donosi dowództwo naczelne Korejskiej Armii Ludowej w komunikacie z dnia 1 lutego, oddziały armii ludowej i ochotników chińskich prowadziły w ciągu ubiegłej doby na wszystkich frontach walki artyleryjskie z interwentami amerykańsko-angielskimi i wojskami lisyńmanskimi.

W dniu 1 lutego oddziały artylerii przeciwlotniczej i strzelców — niszczyli samoloty zestrzelili 4 i uszkodzili 2 samoloty nieprzyjacielskie.

Strasliwy sztorm u wybrzeży Europy zachodniej

(f) LONDYN (PAP). Agencja Reutersa donosi o katastrofalnych skutkach sztormu, który nawiedził Morze Północne oraz wybrzeża Wielkiej Brytanii, Holandii i Belgii.

Na pełnym morzu uległo avarii 18 statków. Zatonął m. in. parowiec brytyjski „Princess Victoria” (2494 tony). Zginęło około 130 pasażerów. Zatonęła również stojąca w dokach przy ujściu Tamizy łódź podwodna „Sirdar”.

Na wschodnim wybrzeżu Anglii obryzmy fale zalały różne miejscowości, które musiały pospiesznie ewakuować. Do godzin popołudniowych znaleziono zwłoki 70 osób.

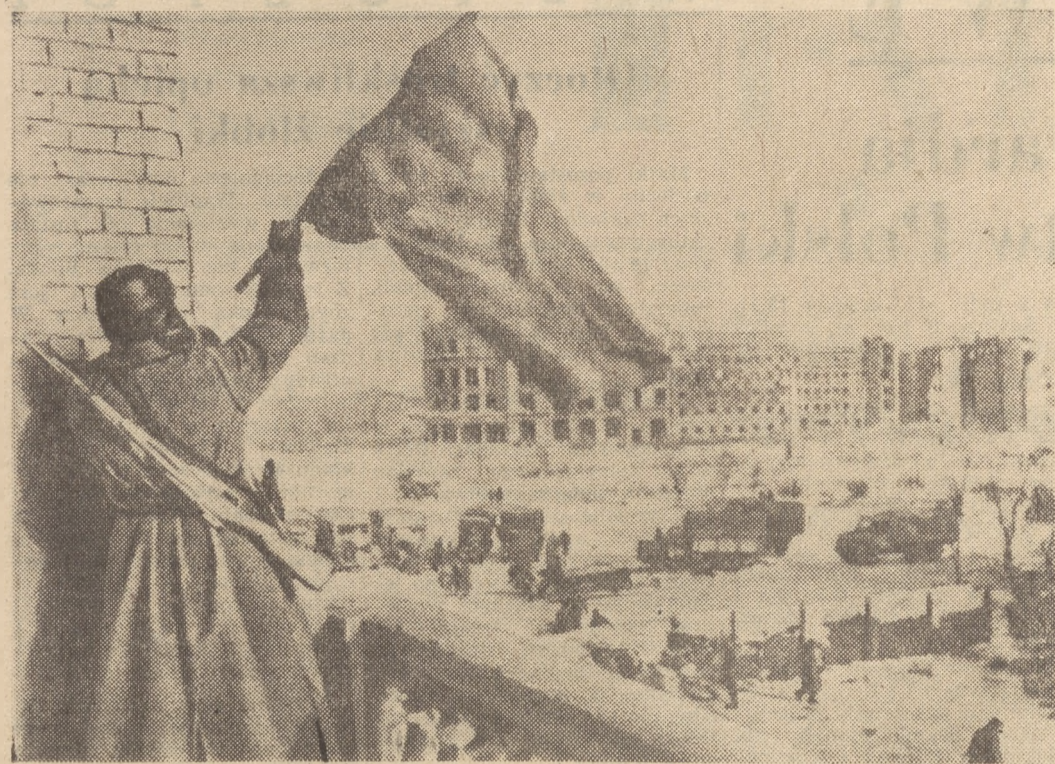
Z Holandii południowo-zachodniej wezbrały fale poprzetrwały tam, zalewając różne miejscowości przybrzeżne. Katastrofa nawiedziła również miasto Rotterdam, odcinając je od połączeń z całym prawie krajem. Na nacie stwierdzono śmierć przeszło 60 osób.

Oświadczenie kierownictwa Włoskiej Partii Komunistycznej

(f) Rzym (PAP). Kierownictwo Włoskiej Partii Komunistycznej ogłosiło komunikat, w którym czytamy m. in.: „29 i 30 stycznia b. odbyło się posiedzenie kierownictwa Włoskiej Partii Komunistycznej. Kierownictwo omówiło sytuację polityczną wytworzoną w kraju w związku z tym, że rząd gwalcie normy konstytucyjne i prerogatywy parlamentu dąży do narzucenia obywatelom Włoch oszukańczej ordynacji wyborczej. Kierownictwo Partii Komunistycznej konstatuje, że zamach rządu klerikalnego na wolność polityczną w całym kraju na szeroką i potężną falę gniewu ludowego.

Kierownictwo Włoskiej Partii Komunistycznej wzywa wszystkich Włochów do poparcia propozycji towarzysza Togliattiego w sprawie przeprowadzenia referendum nad projektem ustawy o ordynacji wyborczej, co do której chrześcijańscy demokraci nie dali parlamentowej możliwości powzięcia swobodnej decyzji. Kierownictwo partii wzywa wszystkie organizacje, by przygotowały przy udziale najszerszych warstw ludności konferencje wyborcze narodu, która będzie zwolana na wniosek deputowanych opozycji, oraz by jak najszybciej rozpozyszczeniły petycję ludową, która ma być skierowana do senatu republiki.

W Stalingradzie - 10 lat temu



Stalingrad - 2 lutego 1943 r. W wolnym miejscu żołnierz radziecki wypieszcza czerwony chorągiew

Przed Krajowym Zjazdem Spółdzielczości Produkcyjnej

Rozpoczęły się powiatowe zjazdy delegatów spółdzielni produkcyjnych

(f) W niedzielę 1 bm. odbyły się w niektórych powiatach pierwsze zjazdy delegatów spółdzielni produkcyjnych przed Krajowym Zjazdem Spółdzielczości Produkcyjnej. Zjechali na nie najliczniejsi, najjaśniejsi członkowie spółdzielni, wybrani przez rzesze spółdzielców na specjalnych zebraniach. W zjazdach powiatowych biorą również udział zaproszeni członkowie indywidualni, przedstawiciele powiatowych rad narodowych, organizacji politycznych i społecznych oraz pracownicy POM. Zjazdy powiatowe mają przede wszystkim na celu podsumować dotychczasowy dorobek spółdzielczości produkcyjnej na terenie powiatów, omówić osiągnięcia i niedomagania gospodarstw zespółowych, przeanalizować zadania, jakie stoją przed spółdzielcami w dziedzinie organizacyjnej, gospodarczej i politycznej ich umocnienia, oraz zadania w dziedzinie rozwoju ruchu spółdzielczego.

W czasie zjazdów chłopcy spółdzielcy szeroko omawiają sukcesy gospodarstw zespółowych. Spółdzielcy wykazują jak szybko dzięki zespółowej pracy ro-
śnie spółdzielczy majątek i jak wzrasta dobrobyt członków. Spółdzielniom, które w roku ub. osiągnęły najlepsze wyniki i przodują w powiecie, wręcza się sztandary przechodnie, a spółdzielniom wyróżnionym - dyplomy uznania.

Omawiając odniesione sukcesy spółdzielni delegaci wskazują na tych, którzy najwięcej przyczynili się do rozwoju i umocnienia gospodarstw zespółowych - na przedowników pracy. Przedstawiciele rad narodowych wręczają tym najodważniejszym spółdzielcom przyznane im odznaczenia państwowe.

Uczestnicy zjazdów mocno podkreślają, że ich osiągnięcia promieniują na okoliczne wsi, przyczyniając się do dalszego rozszerzenia się ruchu spółdzielczego. Aby szybciej rozwijać gospodarstwa zespółowe i jeszcze skuteczniej oddziaływać na sąsiadujące gromady, delegaci wskazują na konieczność prowadzenia systematycznej pracy nad podnoszeniem poziomu świadomości politycznej i obywatelskiej zarówno

członków spółdzielni jak również mało i średniorolnych chłopów. Mówią o dotychczasowych doświadczeniach uczestników zjazdów podkreślając, że ta praca w wielkim stopniu pomaga mało i średniorolnym chłopom zrozumieć istotę wielkich przemian, jakie dokonują się w Polsce Ludowej oraz ułatwia im demaskowanie i zwalczanie wrogich, podstępnych machinacji kulaków.

W czasie obrad uczestnicy z wielkim uznaniem mówią o uchwałach Prezydium Rządu w sprawie zwolnienia Krajowego Zjazdu Spółdzielczości Produkcyjnej, podkreślając jego olbrzymie znaczenie dla umocnienia spółdzielni i dla dalszego rozwoju ruchu spółdzielczego. Doceniając wielką wagę Krajowego Zjazdu Spółdzielczości Produkcyjnej uczestnicy zjazdów powiatowych wybierają najlepszych spośród siebie na delegatów na ten Zjazd.

Dalsze zjazdy powiatowe, które wyłonią delegatów na Zjazd Krajowy, odbędą się w ciągu tego i następnego tygodnia. (PAP)

Spółdzielcy z Ruska wybrali delegatów

(KORRESPONDENCJA WŁASNA Z WROCŁAWIA)

Sala powoli napelnia się. To członkowie spółdzielni produkcyjnej Rusko pow. Świdnica wybierają swoich delegatów na Zjazd. Mezczyźni przychodzą prosto od roboty, w roboczych ubraniach. Kobiety zdążyły się już wystróżić.

Wiele też przyczyniły się do rozwoju spółdzielni kobiety. Najlepiej opowie o tym na Zjeździe Anastazja Krawczuk, która dała wszystkim przykład ofiarności. Anastazja Krawczuk, która była inicjatorką współzawodnictwa przy pielieniu buraków.

Wiedzą ludzie z Ruska, że to osiągnięcia to nie tylko zastęga ich ofiarności pracy. Rozumieją, że zawiązanie jej to klasie robotniczej, zawiązaniej partii. Jako zwartego delegata wybrali Władysława Kurka, sekretarza organizacji partyjnej. Towarzysz Kurkę zawsze budził w nich czujność, mobilizował do walki o wysokie urodzaje o rozwój spółdzielni.

Delegaci z Ruska przekażą również na zjeździe powiatowym szereg cennych zobowiązań podjętych dla uczczenia Zjazdu. (PAP)

Rozszerza się akcja zbiórki złomu dla hut

(f) Akcja zbiórki złomu dla hutnictwa przynosi coraz lepsze wyniki. Do wzmocnienia dostaw złomu dla hut przyczyniają się aktywnie od początku br. zakłady przemysłu motoryzacyjnego, zespółowując się do ponadplanowego wysiłku. M. in. Zakłady Mechaniczne „Ursus” postanowiły dostarczyć 540 ton ponad plan i kwartału br.

Uroczyste zakończenie „Dni Leninowskich” w Polsce

(f) 1 bm. odbyła się w Poroninie uroczystość zakończenia „Dni Leninowskich” w Polsce. W dniu tym do Poronina przybyła z Warszawy 500-osobowa delegacja TPPR, aby złożyć hołd pamięci Lenina. Delegacja udała się pod pomnik Lenina, gdzie do zabranych wygłosił przemówienie wiceprzewodniczący ZG TPPR Matuzewski.

Młodzież czci 10-lecie powstania ZWM

(f) Młodzież polska obchodzi uroczystość 10 rocznicy powstania Związku Walki Młodych. Na zebraniu w Państwowej Fabryce Wagonów we Wrocławiu młodzież obchodziła 10-lecie powstania ZWM. Postanowili zwiększyć swe wysiłki w walce o wykonanie 4 roku planu 6-letniego. Członkowie brygady im. Wincentego Patrowskiego podjęli się swego rodzaju zadania na miesiąc luty - wykonać na dwa dni przed terminem.

Przedsiębiorcy z Ruska wybrali delegatów

(f) W niedzielę 1 bm. odbyły się w niektórych powiatach pierwsze zjazdy delegatów spółdzielni produkcyjnych przed Krajowym Zjazdem Spółdzielczości Produkcyjnej. Zjechali na nie najliczniejsi, najjaśniejsi członkowie spółdzielni, wybrani przez rzesze spółdzielców na specjalnych zebraniach. W zjazdach powiatowych biorą również udział zaproszeni członkowie indywidualni, przedstawiciele powiatowych rad narodowych, organizacji politycznych i społecznych oraz pracownicy POM. Zjazdy powiatowe mają przede wszystkim na celu podsumować dotychczasowy dorobek spółdzielczości produkcyjnej na terenie powiatów, omówić osiągnięcia i niedomagania gospodarstw zespółowych, przeanalizować zadania, jakie stoją przed spółdzielcami w dziedzinie organizacyjnej, gospodarczej i politycznej ich umocnienia, oraz zadania w dziedzinie rozwoju ruchu spółdzielczego.

Narada kobiet wiejskich produkujących w hodowli

(f) 1 lutego br. odbyła się w Warszawie Krajowa Narada kobiet wiejskich produkujących w hodowli. Głównym przedmiotem obrad narady była sprawa dalszego rozwoju hodowli w naszym kraju, a przede wszystkim omówienie zadań, jakie w tej ważnej dziedzinie produkcji rolniczej mają do spełnienia produkujące w hodowli gospodynie.

Przedsiębiorcy z Ruska wybrali delegatów

(f) W niedzielę 1 bm. odbyły się w niektórych powiatach pierwsze zjazdy delegatów spółdzielni produkcyjnych przed Krajowym Zjazdem Spółdzielczości Produkcyjnej. Zjechali na nie najliczniejsi, najjaśniejsi członkowie spółdzielni, wybrani przez rzesze spółdzielców na specjalnych zebraniach. W zjazdach powiatowych biorą również udział zaproszeni członkowie indywidualni, przedstawiciele powiatowych rad narodowych, organizacji politycznych i społecznych oraz pracownicy POM. Zjazdy powiatowe mają przede wszystkim na celu podsumować dotychczasowy dorobek spółdzielczości produkcyjnej na terenie powiatów, omówić osiągnięcia i niedomagania gospodarstw zespółowych, przeanalizować zadania, jakie stoją przed spółdzielcami w dziedzinie organizacyjnej, gospodarczej i politycznej ich umocnienia, oraz zadania w dziedzinie rozwoju ruchu spółdzielczego.

W 10-lecie zwycięstwa pod Stalingradem

gen. broni Stanisław Popławski

Wiceminister Obrony Narodowej

10 lat temu, 2 lutego 1943 roku o godz. 18.30 dowódca Frontu Dońskiego generał Rokossowski i przedstawiciel Naczelnego Dowództwa generał Woronow wysłali ze Sztabu Frontu Dońskiego meldunek o zwycięstwie pod Stalingradem. Wypieniając Wasz rozkaz, wojska Frontu Dońskiego o godz. 16.00 2.2.43 r. zakończyły rozbić i niszczenie okrążonego stalingradzkiego zgrupowania przeciwnika.

Wielka bitwa pod Stalingradem po sześciu miesiącach krwawych i uporczywych walk zakończyła się historycznym zwycięstwem wojsk radzieckich. Zwycięstwo pod Stalingradem pokazało całemu światu niezłomną moc Armii Radzieckiej oraz siłę i potęgę państwa radzieckiego.

Bitwa pod Stalingradem była początkiem zasadniczego przełomu nie tylko w Wielkiej Wojnie Narodowej Związku Radzieckiego, ale i w toku całej drugiej wojny światowej. Wojska radzieckie wyrwały przeciwnikowi inicjatywę strategiczną, przeszły do zdecydowanej ofensywy na całym froncie od Morza Barentsa do Morza Czarnego i w zakiełkach walkach z wrogiem poniosły swoje zwycięskie sztandary znad Wołgi do Łaby.

Wielka bitwa pod Stalingradem po sześciu miesiącach krwawych i uporczywych walk zakończyła się historycznym zwycięstwem wojsk radzieckich. Zwycięstwo pod Stalingradem pokazało całemu światu niezłomną moc Armii Radzieckiej oraz siłę i potęgę państwa radzieckiego.

Generalissimus Stalin genialnie rozszyfrował plan dowódcy hitlerowskiego i przeciwstawił mu swój plan wycięcia i osłabienia nacierającej wroga w aktywnej obronie, by następnie zadać mu druzgocący cios.

Planując kontrofensywę pod Stalingradem radzieckie naczelnie dowódcy wzięło pod uwagę możliwość podjęcia przez przeciwnika prób niesienia pomocy z zewnątrz otoczonemu zgrupowaniu. W związku z tym przygotowane zostały odpowiednie siły w celu sparaliżowania podobnych prób.

Zwycięstwo pod Stalingradem było możliwe dlatego, że w tej wielkiej bitwie wszechstronna pomoc okazały Armii Radzieckiej cały naród radziecki, kierowany przez Partię Komunistyczną, która stale umacniała jedność moralno - polityczną narodu radzieckiego i była jego natchnieniem i wzorem w bohaterskiej pracy imię zwycięstwa nad najeźdźcą faszystowskim.

Wielka bitwa pod Stalingradem była początkiem zasadniczego przełomu nie tylko w Wielkiej Wojnie Narodowej Związku Radzieckiego, ale i w toku całej drugiej wojny światowej. Wojska radzieckie wyrwały przeciwnikowi inicjatywę strategiczną, przeszły do zdecydowanej ofensywy na całym froncie od Morza Barentsa do Morza Czarnego i w zakiełkach walkach z wrogiem poniosły swoje zwycięskie sztandary znad Wołgi do Łaby.

Wielka bitwa pod Stalingradem była początkiem zasadniczego przełomu nie tylko w Wielkiej Wojnie Narodowej Związku Radzieckiego, ale i w toku całej drugiej wojny światowej. Wojska radzieckie wyrwały przeciwnikowi inicjatywę strategiczną, przeszły do zdecydowanej ofensywy na całym froncie od Morza Barentsa do Morza Czarnego i w zakiełkach walkach z wrogiem poniosły swoje zwycięskie sztandary znad Wołgi do Łaby.

Wielka bitwa pod Stalingradem była początkiem zasadniczego przełomu nie tylko w Wielkiej Wojnie Narodowej Związku Radzieckiego, ale i w toku całej drugiej wojny światowej. Wojska radzieckie wyrwały przeciwnikowi inicjatywę strategiczną, przeszły do zdecydowanej ofensywy na całym froncie od Morza Barentsa do Morza Czarnego i w zakiełkach walkach z wrogiem poniosły swoje zwycięskie sztandary znad Wołgi do Łaby.

Wielka bitwa pod Stalingradem była początkiem zasadniczego przełomu nie tylko w Wielkiej Wojnie Narodowej Związku Radzieckiego, ale i w toku całej drugiej wojny światowej. Wojska radzieckie wyrwały przeciwnikowi inicjatywę strategiczną, przeszły do zdecydowanej ofensywy na całym froncie od Morza Barentsa do Morza Czarnego i w zakiełkach walkach z wrogiem poniosły swoje zwycięskie sztandary znad Wołgi do Łaby.

Wielka bitwa pod Stalingradem była początkiem zasadniczego przełomu nie tylko w Wielkiej Wojnie Narodowej Związku Radzieckiego, ale i w toku całej drugiej wojny światowej. Wojska radzieckie wyrwały przeciwnikowi inicjatywę strategiczną, przeszły do zdecydowanej ofensywy na całym froncie od Morza Barentsa do Morza Czarnego i w zakiełkach walkach z wrogiem poniosły swoje zwycięskie sztandary znad Wołgi do Łaby.

„Przeżycie, którego nigdy nie zapomnimy”

(Członkowie zespołu „Mazowsze” wspominają występy w Moskwie)

„Serdeczne gratulacje z Oceanu Indyjskiego. Żaloga statku „Kościuszko”. „Przyjmijcie gratulacje z powodu sukcesu w Moskwie. Robotnicy węgierscy”. Te dwie depesze wyjął na chybił trafił ze swej teczek prof. Tadeusz Sygietyński, twórca Państwowego Zespołu Ludowego Pieśni i Tańca „Mazowsze”. Depesze takich zespołów otrzymać po powrocie ze Związku Radzieckiego bardzo trudno. Wspomnieliśmy o tym w Moskwie żyjąc wszyscy członkowie zespołu. Opowiadają o tym szybko, pospiesznie, chcieliby opowiedzieć wszystko, nie pominać żadnego szczegółu. Mówią więc o pięknych moskiewskich ulicach, o ślających metro, o wspaniałym Uniwersytecie na Leninowskich Wzgórzach, a przede wszystkim o ludziach.

„Przeżycie, którego nigdy nie zapomnimy”. (Członkowie zespołu „Mazowsze” wspominają występy w Moskwie)

„Przeżycie, którego nigdy nie zapomnimy”. (Członkowie zespołu „Mazowsze” wspominają występy w Moskwie)

„Przeżycie, którego nigdy nie zapomnimy”. (Członkowie zespołu „Mazowsze” wspominają występy w Moskwie)

Przedsiębiorcy z Ruska wybrali delegatów

(f) W niedzielę 1 bm. odbyły się w niektórych powiatach pierwsze zjazdy delegatów spółdzielni produkcyjnych przed Krajowym Zjazdem Spółdzielczości Produkcyjnej. Zjechali na nie najliczniejsi, najjaśniejsi członkowie spółdzielni, wybrani przez rzesze spółdzielców na specjalnych zebraniach. W zjazdach powiatowych biorą również udział zaproszeni członkowie indywidualni, przedstawiciele powiatowych rad narodowych, organizacji politycznych i społecznych oraz pracownicy POM. Zjazdy powiatowe mają przede wszystkim na celu podsumować dotychczasowy dorobek spółdzielczości produkcyjnej na terenie powiatów, omówić osiągnięcia i niedomagania gospodarstw zespółowych, przeanalizować zadania, jakie stoją przed spółdzielcami w dziedzinie organizacyjnej, gospodarczej i politycznej ich umocnienia, oraz zadania w dziedzinie rozwoju ruchu spółdzielczego.

Przedsiębiorcy z Ruska wybrali delegatów

(f) W niedzielę 1 bm. odbyły się w niektórych powiatach pierwsze zjazdy delegatów spółdzielni produkcyjnych przed Krajowym Zjazdem Spółdzielczości Produkcyjnej. Zjechali na nie najliczniejsi, najjaśniejsi członkowie spółdzielni, wybrani przez rzesze spółdzielców na specjalnych zebraniach. W zjazdach powiatowych biorą również udział zaproszeni członkowie indywidualni, przedstawiciele powiatowych rad narodowych, organizacji politycznych i społecznych oraz pracownicy POM. Zjazdy powiatowe mają przede wszystkim na celu podsumować dotychczasowy dorobek spółdzielczości produkcyjnej na terenie powiatów, omówić osiągnięcia i niedomagania gospodarstw zespółowych, przeanalizować zadania, jakie stoją przed spółdzielcami w dziedzinie organizacyjnej, gospodarczej i politycznej ich umocnienia, oraz zadania w dziedzinie rozwoju ruchu spółdzielczego.

Przedsiębiorcy z Ruska wybrali delegatów

(f) W niedzielę 1 bm. odbyły się w niektórych powiatach pierwsze zjazdy delegatów spółdzielni produkcyjnych przed Krajowym Zjazdem Spółdzielczości Produkcyjnej. Zjechali na nie najliczniejsi, najjaśniejsi członkowie spółdzielni, wybrani przez rzesze spółdzielców na specjalnych zebraniach. W zjazdach powiatowych biorą również udział zaproszeni członkowie indywidualni, przedstawiciele powiatowych rad narodowych, organizacji politycznych i społecznych oraz pracownicy POM. Zjazdy powiatowe mają przede wszystkim na celu podsumować dotychczasowy dorobek spółdzielczości produkcyjnej na terenie powiatów, omówić osiągnięcia i niedomagania gospodarstw zespółowych, przeanalizować zadania, jakie stoją przed spółdzielcami w dziedzinie organizacyjnej, gospodarczej i politycznej ich umocnienia, oraz zadania w dziedzinie rozwoju ruchu spółdzielczego.

Przedsiębiorcy z Ruska wybrali delegatów

(f) W niedzielę 1 bm. odbyły się w niektórych powiatach pierwsze zjazdy delegatów spółdzielni produkcyjnych przed Krajowym Zjazdem Spółdzielczości Produkcyjnej. Zjechali na nie najliczniejsi, najjaśniejsi członkowie spółdzielni, wybrani przez rzesze spółdzielców na specjalnych zebraniach. W zjazdach powiatowych biorą również udział zaproszeni członkowie indywidualni, przedstawiciele powiatowych rad narodowych, organizacji politycznych i społecznych oraz pracownicy POM. Zjazdy powiatowe mają przede wszystkim na celu podsumować dotychczasowy dorobek spółdzielczości produkcyjnej na terenie powiatów, omówić osiągnięcia i niedomagania gospodarstw zespółowych, przeanalizować zadania, jakie stoją przed spółdzielcami w dziedzinie organizacyjnej, gospodarczej i politycznej ich umocnienia, oraz zadania w dziedzinie rozwoju ruchu spółdzielczego.

ZOFIA KWIECIŃSKA



TREŚĆ:

ZARZĄDZENIE PRZEWODNICZĄCEGO PAŃSTWOWEJ KOMISJI PLANOWANIA GOSPODARCZEGO:

Poz. 144 — nr 272 z dnia 1.X.1953 r. zmieniające zarządzenie w sprawie trybu zaopatrzenia materiałowo-technicznego.

PISMA OKÓLNE PRZEWODNICZĄCEGO PAŃSTWOWEJ KOMISJI PLANOWANIA GOSPODARCZEGO:

Poz. 145 — nr 30 z dnia 25.IX.1953 r. w sprawie racjonalnego stosowania stali szlachetnych.

Poz. 146 — nr 31 z dnia 30.IX.1953 r. w sprawie przydziałów materiałów na wykonywanie robót budowlano-montażowych systemem zleceńiowym planowanych przez inwestorów na rok 1954.

PISMO OKÓLNE PAŃSTWOWEJ KOMISJI PLANOWANIA GOSPODARCZEGO:

Poz. 147 — nr KL-10 z dnia 28.IX.1953 r. w sprawie przygotowania bocznic kolejowych użytku niepublicznego do pracy w okresie zimowym.

PISMO OKÓLNE PREZESA CENTRALNEGO URZĘDU GOSPODARKI MATERIAŁOWEJ:

Poz. 148 — nr 3 z dnia 26.IX.1953 r. w sprawie powołania spolecznych komisji kontroli gospodarki materiałowej paliwami stałymi i gospodarki ciepłej.

144.

ZARZĄDZENIE PRZEWODNICZĄCEGO PAŃSTWOWEJ KOMISJI PLANOWANIA GOSPODARCZEGO

nr 272 z dnia 1 października 1953 r.

(Znak: BI-1B-34-15)

zmieniające zarządzenie w sprawie trybu zaopatrzenia materiałowo-technicznego.

Na podstawie art. 1 i art. 3 ust. 1 pkt. 1 dekretu z dnia 29 października 1952 r. o gospodarowaniu artykułami obrotu towarowego i zaopatrzenia (Dz. U. Nr 44, poz. 301) oraz § 3 pkt. 1 lit. e rozporządzenia Rady Ministrów z dnia 22 kwietnia 1949 r. w sprawie zakresu działania Państwowej Komisji Planowania Gospodarczego (Dz. U. Nr 26, poz. 190 i Nr 61, poz. 478 oraz z 1950 r. Nr 22, poz. 188) zarządza się, co następuje:

§ 1. W zarządzeniu Przewodniczącego Państwowej Komisji Planowania Gospodarczego nr 221 z dnia 10 sierpnia 1953 r. w sprawie trybu zaopatrzenia materiałowo-technicznego (Biuletyn PKPG nr 26, poz. 115) wprowadza się następujące zmiany:

1) w § 6 ust. 2 po wyrazie: „ustala“ dodaje się wyrazy: „na okresy roczne, kwartalne lub w poszczególnych przypadkach“;

2) § 8 otrzymuje brzmienie:
„§ 8. Centrala zbytu zawiadamia o wysokości przydziału jednostki wymienione w planie rozdziału oraz jednostki objęte w tym planie pozycją „różni odbiorcy“, dla których przyznano przydziały roczne lub kwartalne“;

3) w § 12 ust. 1 zdanie drugie otrzymuje brzmienie:
„Wnioski o dodatkowe przydziały materiałów określonych w § 1 ust. 1 pkt. 1 lit. a i b powinny być podpisane przez właściwych ministrów, a wnioski o dodatkowe przydziały materiałów określonych w § 1 ust. 1 pkt. 1 lit. c — przez dyrektorów centralnych zarządów (jednostek równorzędnych)“;

4) w § 13 ust. 1 dodaje się zdanie:
„Zamówienia te podlegają wykonaniu w pierwszej kolejności“;

5) w § 17 ust. 2 pkt. 1 wyrazy:
„okres, którego dotyczy przydział“ zastępuje się wyrazem „kwartał“;

6) § 18 ust. 1 i 2 otrzymuje brzmienie:

„§ 18. 1. Zamówienie powinno w szczególności zawierać:

1) nazwę i adres zamawiającego ze wskazaniem nadzorującego go ministerstwa (centralnego urzędu) i centralnego zarządu (jednostki równorzędnej),

2) datę i numer zamówienia,

3) nazwę i adres jednostki, której materiał ma być dostarczony,

4) ilość materiału,

5) oznaczenie materiału wg obowiązującej nomenklatury ze wskazaniem klasy, gatunku, przekroju, profilu, wymiaru itp. z ewentualnym powołaniem się na katalogi, cenniki lub normy oraz z ewentualnym wskazaniem warunków technicznych i dołączeniem rysunków technicznych,

6) powołanie się na przydział ze wskazaniem rozdzielającego oraz daty i numeru zawiadomienia o wysokości przydziału,

7) terminy odbioru lub wysyłki ze wskazaniem ilości materiału, jaka w tym terminie ma być odebrana lub wysłana,

8) miejsce i sposób dostawy (koleją, transportem samochodowym, franco, loco, stacja, bocznicą itp.),

9) ewentualne zastrzeżenie, że odbiór lub wysyłka materiału ma być poprzedzona badaniem technicznym lub, że ma być przedstawiony atest techniczny,

10) nazwę jednostki, której należy awizować przesyłkę,

11) ewentualne żądania co do opakowania materiału,

12) warunki płatności z podaniem nazwy i siedziby oddziału banku finansującego płatnika, konta i nazwy kredytu oraz jego klasyfikacji lub tytułu budżetu i jego części.

2. Przepis ust. 1 pkt. 6 nie ma zastosowania do zamówień na materiały nierozdzielane oraz do zamówień na materiały potrzebne w związku z awarią“.

7) w § 19:

a) w ust. 1 wyrazy: „objętym przydziałem okresem“ zastępuje się wyrazem: „kwartałem“;

b) ust. 2 otrzymuje brzmienie:

„2. W przypadku, gdy zamówienie zostanie złożone w ciągu 20 dni po upływie terminu centrala zbytu może przesunąć wykonanie zamówienia na następny kwartał z tym, że zamówienia na materiały rozdzielane mogą być wykonane według uznania centrali zbytu, albo w ra-

mach przydziału na kwartał objęty przydziałem, albo w ramach przydziału na kwartał następnym“,

c) ust. 3 otrzymuje brzmienie:

„3. W razie złożenia zamówienia w okresie późniejszym niż określony w ust. 2 centrala zbytu może odmówić wykonania zamówienia albo przyjąć zamówienie do wykonania w kwartale następnym. Jeżeli zamówienie dotyczy materiałów rozdzielanych wykonanie zamówienia w następnym kwartale następuje w ramach przydziału na ten kwartał, a w razie odmowy wykonania zamówienia na materiały rozdzielane przydział ulega unieważnieniu. Przepis § 9 ust. 2 ma odpowiednie zastosowanie“,

d) dotychczasowe ustępy 3 i 4 otrzymują oznaczenie 4 i 5, 8) § 20 otrzymuje brzmienie:

„§ 20. 1. Centrala Zbytu powinna przesłać zamówienie w 2 egzemplarzach właściwemu zakładowi produkcyjnemu lub składowi (wykonawca zamówienia) w takim terminie, aby zamówione materiały zostały uwzględnione przez wykonawcę w operatywnym planie produkcji na dany kwartał i aby wykonawca mógł potwierdzić odbiorcy przyjęcie zamówienia do wykonania w terminie przewidzianym w ust. 2. Zamiast zamówienia centrala zbytu może przesłać wykonawcy zlecenie zawierające odpowiednie dane z zamówienia. Zlecenie zastępuje zamówienie odbiorcy.

2. Wykonawca zamówienia niezwłocznie po ustaleniu planu produkcji, nie później jednak jak przed początkiem kwartału, w którym ma nastąpić dostawa, potwierdza odbiorcy przyjęcie zamówienia do wykonania. Jeżeli wykonawca nie wyraża zgody na warunki zamówienia, powinien zastrzeżenia swe zamieścić w protokole rozbieżności i dołączyć ten protokół do potwierdzenia zamówienia. Odpis potwierdzenia zamówienia i protokołu rozbieżności wykonawca przesyła do centrali zbytu. Zamówienia nie potwierdzone w terminie uważa się za przyjęte do wykonania bez zastrzeżeń.

3. Odbiorca, który otrzymał protokół rozbieżności uzgadnia z wykonawcą treść zamówienia. W razie niemożności uzgodnienia odbiorca najpóźniej w ciągu 10 dni od daty otrzymania protokołu rozbieżności przedstawia sprawę — za pośrednictwem nadzorującego go ministerstwa — ministerstwu sprawującemu nadzór nad centralą zbytu, z umotywowanym wnioskiem zawiadamiając o tym jednocześnie wykonawcę zamówienia. W przypadku gdy materiał jest rozdzielany, a nieuwzględnienie przez ministerstwo sprawujące nadzór nad centralą zbytu wniosku odbiorcy może mieć wpływ na wykonanie planu centralnego zarządu (jednostki równorzędnej), któremu podporządkowany jest odbiorca, ministerstwo nadzorujące odbiorcę może przedstawić sprawę Centralnemu Urzędowi Gospodarki Materiałowej do decyzji.

4. W razie niezłożenia wniosku, o którym mowa w ust. 3, uważa się, że odbiorca wyraził zgodę na zastrzeżenia zawarte w protokole rozbieżności z uwzględnieniem późniejszych uzgodnień.

5. Zamówienie, co do którego zgłoszono zastrzeżenia podlega wykonaniu w części uzgodnionej“,

9) W § 22 dodaje się ust. 6 i 7 w brzmieniu:

„6. W przypadku niewykonania umowy do końca roku kalendarzowego kary umowne za zwłokę liczy się do końca roku kalendarzowego, jeżeli umowa nie podlega wykonaniu w roku następnym, w innym przypadku — do dnia wykonania umowy.

7. Zapłata kary umownej za niewykonanie umowy nie zwalnia wykonawcy od zapłaty kary umownej za zwłokę“,

10) W § 25 dodaje się ust. 3 w brzmieniu:

„3. W przypadkach innych niż określone w ust. 1 i 2 rozwiązanie, odstąpienie od umowy dotyczącej materiałów roz-

dzielanych lub jej zmiana może nastąpić tylko za zgodą jednostek zwierzchnich obu stron lub orzeczeniem państwowej komisji arbitrażowej“,

11) § 27 otrzymuje brzmienie:

„§ 27. 1. W razie przewidywanego niewykonania umowy do końca roku kalendarzowego wykonawca zamówienia obowiązany jest zawiadomić odbiorcę i centralę zbytu do dnia 10 grudnia.

2. Odbiorca może w ciągu 7 dni od dnia otrzymania zawiadomienia, o którym mowa w ust. 1, a w braku takiego zawiadomienia do dnia 31 grudnia zgłosić wykonawcy żądanie wykonania umowy w roku następnym.

3. Wykonawca zamówienia w ciągu 7 dni od dnia otrzymania żądania odbiorcy może odmówić temu żądaniu z podaniem uzasadnienia. Odpis odmowy z uzasadnieniem wykonawca przesyła do centrali zbytu, która może zlecić wykonanie dostawy innemu wykonawcy z pierwszeństwem przed innymi dostawami.

4. W ciągu 7 dni od dnia otrzymania odmowy, o której mowa w ust. 3, i o ile w tym terminie centrala zbytu nie zawiadomi odbiorcy o zleceniu wykonania dostawy innemu wykonawcy, odbiorca może przedstawić sprawę za pośrednictwem nadzorującego go ministerstwa ministerstwu sprawującemu nadzór nad centralą zbytu z umotywowanym wnioskiem, zawiadamiając o tym jednocześnie wykonawcę zamówienia. W przypadku gdy materiał jest rozdzielany a nieuwzględnienie przez ministerstwo sprawujące nadzór nad centralą zbytu wniosku odbiorcy może mieć wpływ na wykonanie planu centralnego zarządu (jednostki równorzędnej), któremu podporządkowany jest odbiorca, ministerstwo nadzorujące odbiorcę może przedstawić sprawę Centralnemu Urzędowi Gospodarki Materiałowej do decyzji.

5. W razie niedokonania przez odbiorcę czynności określonych w ust. 2 lub 4 umowy nie wykonane do końca roku kalendarzowego nie podlegają wykonaniu.

6. Wykonanie umowy dotyczącej materiału rozdzielanego następuje w ramach przydziału na rok, w którym wykonano umowę“.

12) § 29 otrzymuje brzmienie:

„§ 29. Zarządzenie nie dotyczy trybu zaopatrzenia:

1) w materiały nabywane przez jednostki obrotu towarowego i przeznaczane do dalszej odprzedaży w obrocie krajowym,

2) w druki akcydensowe“,

13) § 30 otrzymuje brzmienie:

„30. 1. Dotychczas obowiązujące przepisy o trybach zaopatrzenia i dystrybucji odnoszą się wyłącznie do zamówień w ramach zaopatrzenia w materiały na rok 1953.

2. Zachowują moc dotyczące zaopatrzenia przepisy:

1) zarządzenie Przewodniczącego Państwowej Komisji Planowania Gospodarczego z dnia 8 czerwca 1951 r. w sprawie trybu zaopatrzenia w węgiel kamienny, brykiety z węgla kamiennego i brunatnego oraz koks odbiorców z kontyngentu „opał gmachów“ („funduszu administracyjnego“) — (Monitor Polski Nr A-53, poz. 690),

2) zarządzenie Przewodniczącego Państwowej Komisji Planowania Gospodarczego z dnia 13 listopada 1951 r. w sprawie dystrybucji sprzętu rolniczego (Biuletyn PKPG nr 32, poz. 331),

- 3) zarządzenie Przewodniczącego Państwowej Komisji Planowania Gospodarczego z dnia 26 kwietnia 1952 r. w sprawie trybu zaopatrzenia w mydło na cele pozarynkowe (Biuletyn PKPG nr 17, poz. 96 i nr 23, poz. 113),
- 4) zarządzenie Przewodniczącego Państwowej Komisji Planowania Gospodarczego z dnia 19 lipca 1952 r. w sprawie trybu zaopatrzenia w proszek do prania na cele pozarynkowe (Biuletyn PKPG nr 30, poz. 145),
- 5) zarządzenie Przewodniczącego Państwowej Komisji Planowania Gospodarczego z dnia 27 sierpnia 1952 r. w sprawie gospodarowania opałowymi odpadkami drzewnymi w jednostkach gospodarki społecznej (Biuletyn PKPG nr 37, poz. 165),
- 6) zarządzenie Przewodniczącego Państwowej Komisji Planowania Gospodarczego z dnia 16 września 1952 r. w sprawie zaopatrywania zakładów przemysłu drzewnego w surowce wtórne (Monitor Polski Nr A-84, poz. 1332),
- 7) zarządzenie Przewodniczącego Państwowej Komisji Planowania Gospodarczego z dnia 16 marca 1953 r. w sprawie planu kooperacji produkcji odlewów z metali nieżelaznych (Biuletyn PKPG nr 8, poz. 43),
- 8) zarządzenie Przewodniczącego Państwowej Komisji Planowania Gospodarczego z dnia 17 marca 1953 r. w sprawie ustalenia ilości środków do mycia wydawanych pracownikom w związku z wykonywaną pracą (Biuletyn PKPG nr 8, poz. 44),
- 9) zarządzenie Przewodniczącego Państwowej Komisji Planowania Gospodarczego z dnia 3 lipca 1953 r. w sprawie trybu zaopatrzenia i dystrybucji środków chemicznych do tępienia szkodników (Biuletyn PKPG nr 22, poz. 90), do czasu wejścia w życie zarządzeń o trybie zaopatrzenia w materiały objęte wyżej wymienionymi zarządzeniami“.

§ 2. Zarządzenie obowiązuje od dnia 1 sierpnia 1953 r.

PRZEWODNICZĄCY PAŃSTWOWEJ KOMISJI
PLANOWANIA GOSPODARCZEGO w z. E. Szyr

145.

**PISMO OKÓLNE
PRZEWODNICZĄCEGO PAŃSTWOWEJ KOMISJI
PLANOWANIA GOSPODARCZEGO**

nr 3Q z dnia 25 września 1953 r.

w sprawie racjonalnego stosowania stali szlachetnych.

W celu pogłębienia zasad racjonalnej gospodarki stalami szlachetnymi przez ograniczenie stosowania gatunków stali szlachetnych deficytowych do niezbędnego minimum oraz ograniczenia ilości produkowanych dotychczas gatunków tych stali, zaleca się przestrzeganie następujących wytycznych:

1. Do celów produkcyjnych, budowlanych, remontowych i innych powinny być stosowane stale szlachetne o niskiej zawartości składników stopowych nawet niedeficytowych.
2. Stosowanie stali szlachetnych zawierających składniki deficytowe powinno mieć miejsce jedynie w wyjątkowych przypadkach uzasadnionych względami technicznymi, czy też technologicznymi.
3. Do celów produkcyjnych, budowlanych, remontowych i innych określonych w wykazie stanowiącym załącznik do pisma okólnego, powinny być stosowane stale szlachetne wymienione w tym wykazie.
4. Przy stosowaniu stali szlachetnych, wymienionych w wykazie stanowiącym załącznik do pisma okólnego, do celów

określonych w tym wykazie, należy, o ile względy techniczne i technologiczne na to pozwalają, stosować stale szlachetne niedeficytowe w miejsce stali szlachetnych deficytowych.

PRZEWODNICZĄCY PAŃSTWOWEJ KOMISJI
PLANOWANIA GOSPODARCZEGO w z. E. Szyr

Uwaga — Załącznik na stronach 422—426.

146.

**PISMO OKÓLNE PRZEWODNICZĄCEGO
PAŃSTWOWEJ KOMISJI
PLANOWANIA GOSPODARCZEGO**

nr 31 z dnia 30 września 1953 r.

(znak: BI8-A02-105)

**w sprawie przydziałów materiałów na wykonywanie robót
budowlano-montażowych systemem zleceniowym planowa-
nych przez inwestorów na rok 1954.**

W związku z licznie napływającymi zapytaniami na temat sposobu przyznawania przydziałów materiałowych na wykonywanie robót budowlano-montażowych systemem zleceniowym na rok 1954, Państwowa Komisja Planowania Gospodarczego wyjaśnia, co następuje:

1. Przydziały materiałów na rok 1954 ustalone będą dla ministerstw nadzorujących przedsiębiorstwa wykonujące roboty budowlano-montażowe.
2. Zasade powyższą stosuje się również przy ustalaniu przydziałów materiałów wymienionych w § 40 ust. 2 instrukcji PKPG nr 24c w sprawie opracowania projektu planu rozdziału robót i wstępnego zlecenia robót budowlano-montażowych (Biuletyn PKPG nr 20, poz. 83) z wyjątkiem materiałów żelaznej nawierzchni kolejowej — z tym, że podstawą do określenia wielkości przydziału stanowią będą zestawienia potrzeb materiałowych sporządzone przez inwestorów wg wzorów RZ1. 2 i 3 oraz ZZ1 stanowiących załączniki nr 8, 9, 10 i 11 instrukcji PKPG nr 24c.
3. Przydziały materiałowe żelaznej nawierzchni kolejowej na rok 1954 przyznawane będą ministerstwu — inwestorom centralnym dla realizacji własnych wykonywanych przez przedsiębiorstwa podległe tym ministerstwom jak i przez przedsiębiorstwa nadzorowane przez inne ministerstwa.

W związku z powyższym inwestorzy obowiązani są uzgodnić z wykonawcami sposób realizacji dostaw materiałów żelaznej nawierzchni kolejowej (cesja przydziału).

PRZEWODNICZĄCY PAŃSTWOWEJ KOMISJI
PLANOWANIA GOSPODARCZEGO w z. Fr. Waniolka

147.

**PISMO OKÓLNE PAŃSTWOWEJ KOMISJI
PLANOWANIA GOSPODARCZEGO
DEPARTAMENT KOMUNIKACJI I ŁĄCZNOŚCI**

nr KL-10 z dnia 28 września 1953 r.

(znak: KL2E-01-50)

**w sprawie przygotowania bocznic kolejowych użytku nie-
publicznego do pracy w okresie zimowym.**

W związku ze zbliżaniem się okresu zimowego Państwowa Komisja Planowania Gospodarczego — Departament Komunikacji i Łączności przypomina wszystkim użytkownikom bocznic o obowiązku wykonania postanowień zarządzenia Przewodniczącego PKPG nr 351 z dnia 4 listopada 1952 r. w sprawie przygotowania bocznic kolejowych użytku niepublicznego do pracy w okresie zimowym (Biuletyn PKPG nr 48, poz. 222).

DYREKTOR DEPARTAMENTU w z. St. Mroczek

Załącznik do pisma okólnego Przewodniczącego PKPG nr 30 z dnia 25 września 1953 r.

WYKAZ STALI 1. STALE KONSTRUKCYJNE DO NAWĘGLANIA

Oznaczenie			Norma PN	Skład chemiczny (orientacyjny)						Uwagi
Nowe	Dawne	GOST		C	Mn	Si	Cr	Ni	Mo	
10	C 12	10	H-84019	$\frac{0,07}{0,15}$	$\frac{0,35}{0,65}$	$\frac{0,17}{0,37}$	—	—	—	Stal niestopowa do nawęglania głównie na małe części; wytrzymałość rdzenia 45 — 65 kg/mm ² .
15	C 16	15	H-84019	$\frac{0,12}{0,20}$	$\frac{0,35}{0,65}$	$\frac{0,17}{0,37}$	—	—	—	Stal niestopowa do nawęglania na części o przekroju do 10 mm ϕ ; wytrzymałość rdzenia 50 — 75 kg/mm ² .
20	T 20	20	H-84019	$\frac{0,17}{0,25}$	$\frac{0,35}{0,65}$	$\frac{0,17}{0,37}$	—	—	—	Stal niestopowa do nawęglania na części o wytrzymałości rdzenia 55 — 80 kg/mm ² i przekroju do 15 mm ϕ , używana również do cjanowania kąpielowego.
15 H	CC 1	15 X	H-84029	$\frac{0,12}{0,20}$	$\frac{0,30}{0,60}$	$\frac{0,17}{0,37}$	$\frac{0,70}{1,00}$	—	—	Stal chromowa do nawęglania — dająca dobrą twardość powierzchni i wytrzymałość rdzenia 70 — 90 kg/mm ² ; na części o przekroju do 25 mm ϕ jak rolki, wałki rozrządu, sworznie, wrzeciona.
20 H	—	20 X	H-84029	$\frac{0,15}{0,25}$	$\frac{0,50}{0,80}$	$\frac{0,17}{0,37}$	$\frac{0,70}{1,00}$	—	—	Stal chromowa do nawęglania, zbliżona do stali 15 H, lecz o wyższej wytrzymałości rdzenia (80 — 110 kg/mm ²) na części o przekroju do 30 mm ϕ . Stal ta może zastąpić stal 14 HG.
14 HG	CMC 1	—	H-84029	$\frac{0,14}{0,19}$	$\frac{1,00}{1,30}$	$\frac{0,17}{0,37}$	$\frac{0,80}{1,10}$	—	—	Stal do nawęglania na części o dużej twardości powierzchniowej i wytrzymałości rdzenia 80 — 110 kg/mm ² , o przekroju do 30 mm ϕ , jak koła zębate, wałki rozrządu itp.
20 HG	CMC 2	20 XГ	H-84029	$\frac{0,15}{0,25}$	$\frac{0,90}{1,20}$	$\frac{0,17}{0,37}$	$\frac{0,90}{1,20}$	—	—	Stal do nawęglania na części o dużej twardości powierzchniowej i wytrzymałości rdzenia 100 — 130 kg/mm ² o przekroju do 40 mm ϕ , podobnie jak 14 HG, lecz o większych wymiarach.
15 HN	—	—	H-84029	$\frac{0,12}{0,17}$	$\frac{0,40}{0,60}$	$\frac{0,17}{0,37}$	$\frac{1,40}{1,70}$	$\frac{1,40}{1,70}$	—	Stal do nawęglania o dobrej ciągliwości i wytrzymałości rdzenia 90 — 120 kg/mm ² na części o przekrojach do 50 mm ϕ . Zastępuje dawniejszą stal CP3. Wymaga stosowania środków nawęglających łagodnie działających.

2. STALE KONSTRUKCYJNE DO ULEPSZANIA

Oznaczenie			Norma PN	Skład chemiczny (orientacyjny)						Uwagi
Nowe	Dawne	GOST		C	Mn	Si	Cr	Ni	Mo	
25	T 25	25	H-84019	$\frac{0,22}{0,30}$	$\frac{0,50}{0,80}$	$\frac{0,17}{0,37}$	—	—	—	Stal węglowa o wytrzymałości 44 — 55 kg/mm ² w stanie normalizowanym, w stanie ulepszonym 55 — 65 kg/mm ² przy przekrojach do 16 mm ϕ lub 50 — 60 kg/mm ² przy przekrojach 16 — 40 mm ϕ , na niezbyt obciążone części maszyn: wały transmisyjne, wykorbione, korbowody, części mechanizmów i silników, sworznie, piasty, łączniki itp.
35	T 35	35	H-84019	$\frac{0,32}{0,40}$	$\frac{0,50}{0,80}$	$\frac{0,17}{0,37}$	—	—	—	Stal węglowa o wytrzymałości 52 — 65 kg/mm ² w stanie normalizowanym, a w stanie ulepszonym 65 — 80 kg/mm ² przy przekrojach do 16 mm ϕ lub 60 — 72 kg/mm ² przy przekrojach 16 — 40 mm ϕ , na średnio obciążone części maszyn: osie wały wykorbione, korby, tłoczyska, korbowody, dźwignie, drążki, sworznie, kliny, struby, haki itp. Może być użyta do hartowania powierzchniowego; osiągalna twardość wynosi 45 — 55 HRC.

(ciąg dalszy)

Oznaczenie		Norma PN	Skład chemiczny (orientacyjny)							Uwagi
Nowe	Dawne		GOST	C	Mn	Si	Cr	Ni	Mo	
45	T 45	H-84019	0,42 0,50	0,50 0,80	0,17 0,37	—	—	—	—	Stal węglowa o wytrzymałości 60 — 72 kg/mm ² w stanie normalizowanym, a w stanie ulepszonym 75 — 90 kg/mm ² przy przekrojach do 16 mm ϕ lub 65 — 80 kg/mm ² przy przekrojach 16 — 40 mm ϕ , na średnio obciążone części maszyn; niehartowane koła zębate, wrzeciona, tłoczyska, wały wykorbione i mimośrodowe, wały silników elektrycznych itp. Większe przedmioty w stanie normalizowanym. Może być hartowana powierzchniowo; osiągalna twardość wynosi 50 — 60 HRC.
55	T 55	H-84019	0,50 0,60	0,50 0,80	0,17 0,37	—	—	—	—	Stal węglowa o wytrzymałości 64 — 80 kg/mm ² w stanie normalizowanym, a w stanie ulepszonym 80 — 100 kg/mm ² przy przekrojach do 16 mm ϕ lub 75 — 95 kg/mm ² przy przekrojach 16 — 40 mm ϕ , na części maszyn, które oprócz wyższej wytrzymałości powinny posiadać również większą odporność na ścieranie jak: niehartowane koła zębate, ślimaki, zębalki, czopy korbowe, części pras i tokarek, wrzeciona, łubki łańcuchów, wały mimośrodowe itp. Części, które nie są przewidziane do ulepszenia, należy normalizować. Nadaje się do hartowania powierzchniowego; osiągalna twardość 52 — 62 HRC.
30 G2	TM1	H-84030	0,25 0,35	1,4 1,8	0,17 0,37	—	—	—	—	Stal manganowa do ulepszenia. W stanie ulepszonym wytrzymałość 80 — 95 kg/mm ² przy przekrojach do 40 mm ϕ i 70 — 85 kg/mm ² przy przekrojach do 100 mm ϕ , na wały, korbowody, dźwignie, śruby itp.
35 SG	TMS1	H-84030	0,30 0,40	1,4 1,4	1,10 1,40	—	—	—	—	Stal manganowo-krzemowa do ulepszenia. W stanie ulepszonym wytrzymałość 100 — 120 kg/mm ² przy przekrojach do 16 mm ϕ , 90 — 105 kg/mm ² przy przekrojach 16 — 40 mm ϕ i 80 — 95 kg/mm ² przy przekrojach 40 — 100 mm ϕ , na części maszyn, które powinny posiadać dobrą odporność na ścieranie (nie „zazera się” w kołach zębatych). Części o większych wymiarach wykonuje się w stanie normalizowanym (wytrzymałość rzędu 65 — 80 kg/mm ²). Stal zastępuje niskostopowych stali Cr-Ni. Nadaje się do hartowania powierzchniowego i w tym stanie może być stosowana zamiast stali stopowych do nawęglania wszędzie tam, gdzie konieczna jest wyższa wytrzymałość rdzenia, a twardość powierzchni 50 — 58 HRC wystarczy.
30 H	—	H-84030	0,25 0,35	0,5 0,8	0,17 0,37	0,8 1,1	—	—	—	Stal chromowa do ulepszenia. Wytrzymałość w stanie ulepszonym 95 — 115 kg/mm ² przy przekrojach do 16 mm ϕ , 80 — 95 kg/mm ² przy przekrojach 16 — 40 mm ϕ i 70 — 85 kg/mm ² przy przekrojach 40 — 100 mm ϕ . Może zastępować niskostopowe stale Cr-Ni przy małych przekrojach.
35 H	—	H-84030	0,30 0,40	0,5 0,8	0,17 0,37	0,8 1,1	—	—	—	Stal chromowa do ulepszenia. Wytrzymałość w stanie ulepszonym 100 — 120 kg/mm ² przy przekrojach do 16 mm ϕ , 90 — 105 kg/mm ² przy przekrojach 16 — 40 mm ϕ i 80 — 95 kg/mm ² przy przekrojach 40 — 100 mm ϕ , na różne części maszyn i samochodów. Nadaje się do hartowania powierzchniowego; twardość powierzchni min. 50 HRC.
40 H	—	H-84030	0,35 0,45	0,5 0,8	0,17 0,37	0,8 1,1	—	—	—	Stal chromowa do ulepszenia. Wytrzymałość w stanie ulepszonym podobnie jak 35H. Nadaje się do hartowania powierzchniowego; twardość powierzchni powyżej 50 HRC. Stal ta może być również stosowana na części hartowane (w oleju) i odpuszczane przy 200 — 350°, o twardości 35 — 45 HRC, jak rolki oporowe, przewodnice itp. Przy nagrzewaniu w kąpieli cjanującej może być stosowana na koła zębate hartowane bez nawęglania zamiast stali TP3.

(ciąg dalszy)

Oznaczenie		Norma PN	Skład chemiczny (orientacyjny)						Uwagi	
Nowe	Dawne		GOST	C	Mn	Si	Cr	Ni		Mo
30 HGS	—	H-84030	0,25 0,35	0,8 1,1	0,90 1,20	0,8 1,1	—	—	—	Stal chromowo-manganowo-krzemowa do ulepszenia. Może zastępować stale Cr-Mo (TR1) w konstrukcjach, gdzie zachodzi potrzeba spawania. Przy małych przekrojach — do 16 mm ϕ wytrzymałość w stanie ulepszonym 100 — 120 kg/mm ² , przy przekrojach 16 — 40 mm ϕ , 90 — 110 kg/mm ² , przy przekrojach 40 — 100 mm ϕ — 85—95 kg/mm ² .
35 HGS	—	H-84030	0,30 0,40	0,8 1,1	1,10 1,40	1,1 1,4	—	—	—	Stal chromowo-manganowo-krzemowa do ulepszenia. Może być stosowana w stanie ulepszonym — przy czym wytrzymałość jest 5 do 10 kg/mm ² wyższa niż przy 30 HGS, poza tym na części o małych przekrojach, hartowanych z przemianą izotermiczną dla otrzymania wytrzymałości rzędu 160 — 180 kg/mm ² .
50 HN	TP3	H-84030	0,45 0,55	0,50 0,80	0,17 0,37	0,45 0,75	1,00 1,50	—	—	Stal chromowo-niklowa przeznaczona przede wszystkim na koła zębate hartowane bez nawęglania przy czym osiaga się twardość około 55 HRC. Nagrzewanie w kąpeli solnej zawierającej cianki powiększa odporność na ścieranie. Nadaje się również do hartowania powierzchniowego, przed którym należy przedmioty ulepszyć. Hartowanie 800 — 830° w oleju i odpuszczanie 350 — 400° daje Rr ⁰ = 140 — 155 kg/mm ² . Qr = 120 — 135 kg/mm ² . Ze względu na zawartość niklu — w przypadkach gdzie nie stawia się szczególnie dużych wymagań co do ciągliwości należy stosować zamiast tej stali stal 40H.
36 HNM	—	H-84030	0,32 0,40	0,5 0,8	0,17 0,37	0,9 1,2	0,9 1,2	0,15 0,25	—	Stal chromowo-niklowo-molibdenowa, o dużej hartowności. Może być stosowana tylko na części o większym przekroju, które po ulepszeniu powinny posiadać wysoką wytrzymałość przy doskonałej ciągliwości. Stal 36 HNM można zastosować, jeżeli przy przekroju 16 — 40 mm ϕ , wymagana wytrzymałość wynosi co najmniej 100 kg/mm ² przy przekroju 40 — 100 mm ϕ co najmniej 90 kg/mm ² lub przy przekroju 100 — 250 mm ϕ co najmniej 75 kg/mm ² . Przy mniejszych wymaganiach stosować stale następujące. Stal ta jest niewrażliwa na kruchość odpuszczania.
34 HNM	—	H-84030	0,30 0,38	0,4 0,7	0,17 0,37	1,3 1,7	1,3 1,7	0,15 0,25	—	Stal chromowo-niklowo-molibdenowa o dużej hartowności. Może być stosowana tylko na części b. odpowiedzialne o większych przekrojach i dużej wytrzymałości. Stal 34 HNM można stosować, jeżeli przy przekroju 40 — 100 mm ϕ wymagana wytrzymałość wynosi co najmniej 100 kg/mm ² , przy przekroju 100 — 250 mm ϕ — co najmniej 85 kg/mm ² . Stal ta jest niewrażliwa na kruchość odpuszczania.

3. STALE RESOROWE I SPRĘŻYNOWE (Ważne do czasu rewizji normy H-84032)

Oznaczenie		Norma PN	Skład chemiczny (orientacyjny)						Uwagi		
PN	GOST		C	Mn	Si	Cr	W	Ni		V	Mo
PS0	50ГC	H-84032	0,50	0,7	0,5	—	—	—	—	—	Sprężyny zwojowe i płaskie, resory pojazdów konnych.
PS2	55СГ	H-84032	0,50	0,8	1,7	—	—	—	—	—	Sprężyny i resory taboru kolejowego, resory samochodów ciężarowych.
PCS	—	H-84032	0,50	0,4	1,0	1,1	—	—	—	—	Sprężyny silnie obciążone. Resory samochodowe.

4. STAŁE NARZĘDZIOWE

Oznaczenie		Norma PN	Skład chemiczny (orientacyjny)								U w a g i
PN	GOST		C	Mn	Si	Cr	W	Ni	V	Mo	
N11 i N11E	Y12 i Y12A	H-85020	1,10	0,3	0,25	—	—	—	—	—	Pilniki, narzędzia skrawające z małą szybkością.
N9 i N9E	X9 i X9A		0,90	0,3	0,25	—	—	—	—	—	Przebijaki, rozwiertaki, gwintowniki, matryce.
N8 i N8E	Y8 i Y8A		0,80	0,3	0,25	—	—	—	—	—	Przebijaki, przecinaki, noże do nożyc, narzędzia do drzewa.
N6Z	—		0,65	0,4	0,15	—	—	—	—	—	Siekiery, narzędzia kowalskie, narzędzia do obróbki drzewa.
N5Z	—		0,55	0,5	0,15	—	—	—	—	—	Młoty, nitowniki, narzędzia do drzewa.
NV	Φ	H-85023	1,0	0,3	0,25	—	—	—	—	—	Małe matryce, szczęki gwoździarek, rozwiertaki.
NCS	4XC		0,4	0,3	1,4	1,5	—	—	—	—	Narzędzia pneumatyczne.
NC4	X		1,05	0,3	0,25	1,4	—	—	—	—	Stemple i matryce, gwintowniki i rozwiertaki.
NC5	X05		1,35	0,3	0,25	0,5	—	—	—	—	Pilniki, skrobaki, narzędzia do ciągnięcia.
NC6	XΓ		1,4	0,6	0,3	1,4	—	—	—	—	Stal o małej zmianie wymiarów przy hartowaniu.
NC11	X12		2,1	0,4	0,4	12,0	—	—	—	—	Wykrojniki i matryce b. odporne na ścieranie.
NWC	XBF		1,1	1,0	0,3	1,1	1,5	—	—	—	jak NC 6.
NZ2	5NBC		0,45	0,3	0,9	1,1	2,0	—	—	—	Narzędzia pneumatyczne.
NW2	B1		1,15	0,3	0,25	—	1,0	—	—	—	„Srebrzanka“
WWN1	3XB8		0,3	0,3	0,3	2,7	9,0	1,5 *)	0,3	—	Matryce do wyrobu śrub i nitów, formy do odlewów pod ciśnieniem, narzędzia pracujące przy wysokich temperaturach.
WWS	—		0,3	0,3	1,0	1,3	4,2	—	—	—	
WNL **)	5XHM		0,55	0,7	0,4	0,7	—	1,6	0,15	0,3	Matryce kuzienne o dużej wydajności.
WMI	—		0,55	1,0	0,5	—	—	—	—	—	Matryce kuzienne o mniejszej wydajności, kowadła pras i młotów.

*) Nieobowiązujący.

**) Stal zastępcza w opracowaniu — będzie wprowadzona po zakończeniu prób praktycznych.

5. STAŁE SZYBKOTNĄCE

Oznaczenie		Norma PN	Skład chemiczny (orientacyjny)								U w a g i
PN	GOST		C	Mn	Si	Cr	W	Ni	V	Mo	
SW18	P18	H-85022	0,73	0,3	0,3	4,5	18,0 *)	—	1,2	—	Narzędzia o szczególnie dużych wymaganiach.
SW9	P9	H-85022	0,85	0,3	0,3	4,0	9,0 *)	—	2,0	—	Uniwersalna stal szybkotnąca.

*) Jeżeli w stalach SW18 i SW9 występuje zawartość Mo — zawartość W może być obliczona w stosunku 2% W za 1% Mo.

6. STALE NIERDZEWIEJĄCE I KWASOODPORNE

Oznaczenie		Norma PN	Skład chemiczny (orientacyjny)								U w a g i
PN	GOST		C	Mn	Si	Cr	W	Ni	V	Mo	
KC1	1X13	II-86020	0,12	0,40	0,30	13,0	—	—	—	—	Części maszyn, galanteria.
KC2	2X13		0,20	0,40	0,30	13,0	—	—	—	—	Części maszyn o wyższej wytrzymałości.
KC3	3X13		0,30	0,40	0,30	13,0	—	—	—	—	Noże, narzędzia pomiarowe, sprzężyny.
KP1	1X18II9	II-86021	0,12	0,70	0,30	18,0	—	8,5	—	—	Aparaty przemysłu chemicznego. Stal tłoczna.
KP2	1X18II9T		0,10	0,70	0,50	18,0	—	10,0	—	—	Jak KP1, lecz stabilizowane do- kiem Ti.

148.

P I S M O O K Ō L N E
PREZESA CENTRALNEGO URZĘDU
GOSPODARKI MATERIAŁOWEJ

nr 3 z dnia 26 września 1953 r.

w sprawie powoływania społecznych komisji kontroli gospodarki materiałowej paliwami stałymi i gospodarki cieplnej.

W związku ze stwierdzonymi faktami wadliwej interpretacji niektórych postanowień uchwały nr 57 Prezydium Rządu z dnia 17 stycznia 1953 r. w sprawie powoływania społecznych komisji kontroli gospodarki materiałowej paliwami stałymi i gospodarki cieplnej (Monitor Polski Nr A-5, poz. 47) oraz zarządzenia Przewodniczącego Państwowej Komisji Planowania Gospodarczego z dnia 24 stycznia 1953 r. w sprawie trybu i terminów powoływania społecznych komisji kontroli gospodarki materiałowej paliwami stałymi i gospodarki cieplnej (Monitor Polski Nr A-35, poz. 444) wyjaśnia się, że przy wykonywaniu postanowień ww. uchwały i zarządzenia należy kierować się następującymi wytycznymi:

1. Społeczne komisje kontroli gospodarki materiałowej paliwami stałymi i gospodarki cieplnej powinny być powołane zarówno przy zakładach przemysłowych, jak i zakładach usługowych, szpitalach, sanatoriach, urzędach, instytucjach, blokach mieszkalnych itp., w których zużycie paliw stałych bez względu na ich rodzaj (węgiel kamienny, koks, koksik itd.) oraz cele zużycia (energetyczne, technologiczne, grzewcze, transportu wewnętrznego itp.) wynosi powyżej 500 ton rocznie.
2. W zakładach obowiązanych do powołania społecznych komisji kontroli gospodarki materiałowej paliwami stałymi i gospodarki cieplnej, posiadających oddziały (wydziały) produkcyjne położone w różnych punktach tej samej miejscowości, bądź też w różnych miejscowościach, o ile zużywają one powyżej 500 ton paliw stałych rocznie, zależnie od powołania przyzakładowej społecznej komisji, można utworzyć podkomisje (grupy, zespoły) w poszczególnych oddziałach (wydziałach) produkcyjnych zakładu. Pracami podkomisji (grupy, zespołu) powinien kierować jeden z członków społecznej komisji przyzakładowej.

PREZES CENTRALNEGO URZĘDU
GOSPODARKI MATERIAŁOWEJ

inż. Fr. Waniolka

Adres Redakcji: Państwowa Komisja Planowania Gospodarczego, Departament Organizacyjno-Prawny, Warszawa Plac Trzech Krzyży 5.

Wydawca: Polskie Wydawnictwa Gospodarcze Przedsiębiorstwo Państwowe, W-wa, ul. Poznańska 15, tel. 860-71, w. 36

PRENUMERATA: kwartalna 18 zł, półroczna 36 zł, roczna 72 zł. Cena egz. 2 zł.
Zamówienia i wpłaty na prenumeratę przyjmują wszystkie urzędy pocztowe oraz listonosze.

Zamówienie CP¹P/C49/53. podpisano do druku dnia 16.X.53 r., druk ukończono 21.X.53 r.
Nakład 18.544 egz. Papier druk. sat. kl. VII/A¹/60 gr., ark. wyd. 1,7.
Zam. 5152/c. Zakł. Graf. Dom Słowa Polskiego, Warszawa 4-B-20921

CENA NUMERU 2 ZŁ.