

Wzmoczoną wydajnością witają zjazd członkowie koszalińskich i łódzkich spółdzielni produkcyjnych

KOSZALIN (kor. wł.) Członkowie spółdzielni produkcyjnych województwa koszalińskiego, chcąc powitać czynnem Krajowy Zjazd Spółdzielczości Produkcyjnej, podejmują wiele cennych zobowiązań.

Członkowie spółdzielni produkcyjnej w Warszawie (pow. Sławno) podjęli następujące zobowiązania: plan obowiązkowych dostaw zboża, żywności i mleka wykonać na miesiąc przed terminem oraz z nadwyżką. Wiosenną kampanię siewną skrócić o 5 dni.

Poza ogólnymi zobowiązaniami podjęto szereg zobowiązań indywidualnych. Członek spółdzielni Fabiszewski zobowiązał się do 1 marca wyremontować wszystkie wozy, plugi, siewniki, brony i inne narzędzia pracy potrzebne w wiosennej kampanii siewnej. Oborowy spółdzielni Mazurkiewicz zobowiązał się do polowania, aby wszystkie drogi spółdzielcze zostały zacielone, w ten sposób uzyskać możliwie największy przyrost inwentarza. Chlewniczak Fabiszewski zobowiązał się uzyskać w ciągu roku od każdej maciory 15 prosiąt.

Przewodnicząca rady kobiecej, Stasiukowa zobowiązała się wraz ze wszystkimi kobietami wziąć

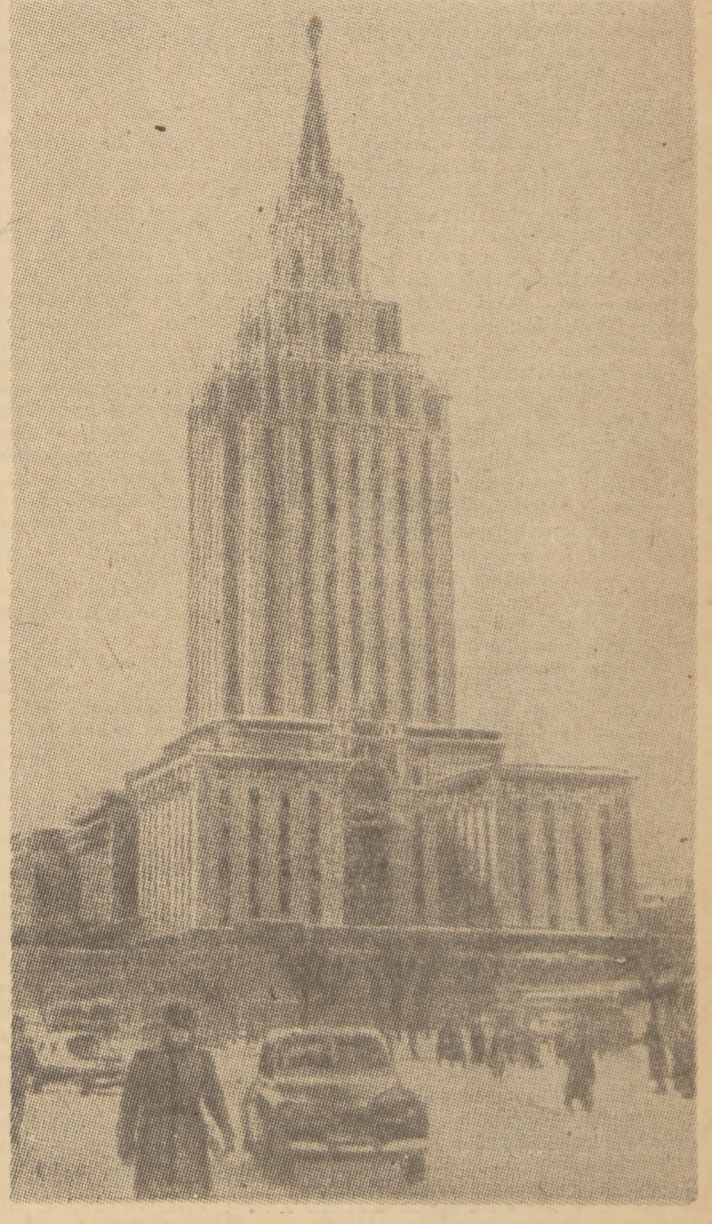
Załogi kopalń wzmagają walkę o rytmiczną realizację dziennych zadań wydobywczych

W wielu kopalniach już pierwsze dni lutego br. przyniosły dobre wyniki w walce o rytmiczne wykonywanie dziennych zadań produkcyjnych.

Załogi kopalń analizują i wprowadzają w życie wskazania zawarte w przemówieniu Przewodniczącego KC PZPR, Prezesa Rady Ministrów towarzysza Bolesława Bieruta, wygłoszonym na naradzie aktywu partyjnego i gospodarczego, jaka odbyła się w dniu 30 stycznia br. w Katowicach.

W niektórych jednak kopalniach walka o planowe wydobywanie węgla nie przebiega jeszcze właściwie.

„Debieńsko”, „Kleofas”, w których w pierwszych dniach lutego istnieją niedobory w wydobywaniu. Kopalnia „Mysłowice” wykonała np. w ciągu czterech dni lutego zaledwie 83 procent planu i pozostaje od dłuższego czasu daleko w tyle nawet za załogami pracującymi w znacznie trudniejszych warunkach. Do tej pory nie przeanalizowano jeszcze dostatecznie wszystkich możliwości pełnego wykorzystania zdolności produkcyjnej przodków węglowych.



Moskwa. Budowa wysokościowca - hotelu przy ulicy Katanzewskiej

Rozwój wielowarsztatowości wśród włóknarzy lubańskich przyspiesza wykonanie zadań produkcyjnych

Załoga Lubańskich Zakładów Przemysłu Bawełnianego, która z nadwyżką wykonała zarówno plan 1952 r. jak i plan styczniowy br. w znacznym stopniu zawdzięcza to rozwojowi ruchu wielowarsztatowego.

Ruch ten objął prawie całą załogę. Obecnie wskaźnik wielowarsztatowości osiągnął, w zakładach cyfrę 5,7 krosien na tkacza, a ponad 50 przodujących robotników pracuje stale na 8-9 lub nawet na 10 krosnach.

Poważną rolę w dobrych postępach ruchu wielowarsztatowego odgrywa organizacja partyjna. Gdy w styczniu br. robotnicy oddziałów I i II postawili na naradach sprawę dalszego przechodzenia na obsługę zwiększonej ilości maszyn,

egzekutywa zmobilizowała aktywniejszych trapiące wiele przygotowania i ustalenia potrzebnych agregatów. Dzięki temu od razu do obsługi 9 i 10 krosien przystąpiło w tych oddziałach 9 nowych tkaczy. Wśród tej grupy wielowarsztatowców przodują aktywistki partyjne — Albina Simka i Maria Kucharska.

W ten sposób załoga LZPB rozwiązuje trapiące wiele zakładów włókienniczych zagadnienie braku wykwalifikowanych kadr. Stan załogi podstawowego działu produkcyjnego — tkalni, zmniejszył się nawet dzięki obsłudze zwiększonej ilości krosien, a wzrost zarobków tkaczy-wielowarsztatowców wpłynął na całkowite zlikwidowanie płynności kadr.

Aktyw wiejski woj. gdańskiego radzi nad umocnieniem i rozwojem gospodarki zespołowej

(d) **GDAŃSK (kor. wł.)**, 2 bm. odbyła się w Gdańsku narada wiejskiego aktywu województwa.

Narada poświęcona była omówieniu osiągnięć oraz zadań stojących przed aktywnym terenowym w walce o rozwój nowych i umocnienie już istniejących spółdzielni produkcyjnych w województwie gdańskim.

Nad referatem wygłoszonym przez sekretarza KW PZPR, tow. Korczyńskiego, wywiązała się ożywiona dyskusja. Dyskutan-ti wskazywali na poważne osiągnięcia wielu spółdzielni produkcyjnych.

— Od 3 krów zaczęliśmy wspólną hodowlę bydła — oświadczył m. in. tow. Maliszewski ze spółdzielni produkcyjnej z Kokoszkowych (pow. Starogard), a obecnie posiadamy już 80 sztuk. Od niespełna półtora roku zapoczątkowaliśmy wspólną hodowlę świń, a już w 1952 roku sprzedaliśmy państwu 106 tuczników bekonów.

W 1951 roku hektar ziemi spółdzielczej — mówił inny spółdzielca Aleksander Wawrzyszczak z Bagardu pow. Szum — dał nam 14 kwintali żyta oraz 20 kwintali pszenicy. W ubiegłym zaś roku zebraliśmy przeciętnie z jednego hektara — 20 kwintali żyta, a pszenicy — 32 kwintale. Szybko rosnie nasz majątek spółdzielczy, a wraz z nim dochody członków. Na dniówkę obrachunkowa wypadło nam: pszenicy 8 kg, żyta — 2,8 kg, jęczmienia — 3,5 kg, kukuru — 0,70 kg i 9 zł w gotówce.

Wielu dyskusantów wskazywało, że umocnienie istniejących spółdzielni produkcyjnych i bu-

nia współzawodnictwa, które już w styczniowej walce o plan dało bardzo poważne wyniki, a obecnie staje się współzawodnictwem długookresowym.

Coraz wytrwalej i pomyślniej walczą o realizację planów wydobywania kopalni „Andaluzja”. Poglębiając doświadczenia styczniowe, które pomogły im przełamać w tym miesiącu zeszlaczające trudności i wykonać plan produkcji z nadwyżką — załoga „Andaluzji” uzyskała już 2 lutego br. 104,4 procent planu dziennego, a 4 lutego podwyższyła ten wynik do 107,1 procent. Obok górników do walki o plan stanęło kierownictwo wszystkich oddziałów, upowszechniając metody pracy przodujących robotników kopalni. Załoga oddziału II pod kierownictwem Stanisława Buchty po raz pierwszy od wielu miesięcy realizuje plany dzienne i zadania za ubiegłe dni, lutego przekroczyła o 13,4 procent.

O poprawie w wykonywaniu zadań dziennych w lutym br. melduje również załoga kopalni „Dymitrow”, która do dnia 4 bm. przekracza swe plany dzienne.

Nie dość jeszcze intensywnie włączyły się do walki o plan m. in. załogi kopalń „Mysłowice”, „Wiedzorek”, „Rozbark”,

100 nowych obiektów dla wyższych uczelni

Poważne inwestycje w szkolnictwie wyższym w roku bieżącym

(f) Plan inwestycyjny Ministerstwa Szkolnictwa Wyższego na 1953 rok przewiduje budowę ok. 100 nowych obiektów dla wyższych uczelni o łącznej kubaturze ponad 1,5 miliona m³ szc.

Spśród budowanych obiektów przewiduje się oddanie do użytku szkół wyższych już w ciągu bież. roku budynków o kubaturze około 600 tys. m³ szc. (tj. około 8-krotnie więcej, aniżeli gmach CDT w Warszawie).

W br. prowadzone będą szeroko zakrojone prace przy budowie obiektów dla wyższych uczelni technicznych.

M. in. dla Politechniki Wrocławskiej planuje się oddanie do użytku w roku bież. trzech nowych obiektów o łącznej kuba-

wydadkowych, 5 sal ćwiczeń, 11 kreslarni.

Nowobudowane obiekty uczelni zapewnią w ostatnim roku planu 6-letniego dobru warunków nauki dla ok. 1600 studentów na 700 studentów oraz zakład techniki cieplnej, rozpradzający 900 miejscami. W miasteczku akademickim Politechniki Śląskiej w Gliwicach budowane będą gmachy dla wydziałów: górniczego, inżynierii budowlanej i chemii. Kontynuowane też będą prace przy rozbudowie obiektów Akademii Górniczo-Hutniczej w Krakowie.

W Poznaniu rozpoczyna się budowę nowego zespołu gmachów dla Szkoły Inżynierskiej. Z kompleksu tego pierwszy starcie gmach dla Wydziału Inżynierii. Posiadać on będzie 7 sal

Nowe budowle wysokościowe w Moskwie

Wznosząc się po pochyłym sklonie szosy Worobiewskiej, samochody nieprzerwanym potokiem śpieszą na Wzgórze Leninowskie. Poprzez przypołzone śniegiem gałęzie wiołotnych lip coraz jaskrawiej zarysowują się kontury wysokościowego gmachu państwowego uniwersytetu moskiewskiego.

Uniwersytet — to całe miasto, składające się z 38-piętrowej centralnej części gmachu i wielu dziesiątków innych budynków. Na ogromnym obszarze wznoszą się gmachy wydziału chemicznego, fizycznego i biologiczno-gleboznawczego, obserwatorium, instytutów naukowych i laboratoriów. Ale największy jest główny gmach. Kubatura jego wynosi 1.300 tysięcy metrów sześciennych.

W gmachu tym znajduje się około dwudziestu tysięcy pomieszczeń. Gdybyśmy zechcieli w każdym z nich zatrzymać się choćby na jedną minutę, zajęłoby to nam 14 dni. By przejść wszystkie korytarze, musielibyśmy przebyć drogę długości 25 kilometrów.

W wysokościowej części gmachu mieścić się będą sale wykładowe, muzea, biblioteka klub, wielka aula. W skrzydłach bocznych urządzono około 6 tysięcy pokoiów mieszkalnych dla studentów i aspirantów.

W głównym gmachu oraz w budynkach wydziału chemicznego i fizycznego trwają prace sztuksutorskie, malarskie, stolarskie, układa się posadzki.

Po mistrzowsku pracują tu posadzkarze Maria Mochowikowa i Olga Siłkina, kamieniarz Jakub Cysarkin, cieśle bratwa Piotra Machoty.

Z okien nowego gmachu uniwersyteckiego widać jak na dłoni wznoszące się w różnych dzielnicach stolicy inne domy-giganty. Oto budowa wysokościowca na wybrzeżu Dorogomilowskim... 32-piętrowy gmach posiadać będzie tysiąc pokoiów hotelowych i 250 mieszkań ze wszelkimi wygodami. Spawacze

Polska flotylla trawlerów powróciła z Morza Barentsa

Serdeczna pomoc radzieckich przyjaciół przyczyniła się do poważnych sukcesów rybaków polskich

(f) Dalekomorska flotylla polskich trawlerów, która po przeprowadzeniu w r. 1952 połowów próbnych po raz pierwszy w historii naszego rybołówstwa dokonywała normalnych połowów ryb na arktycznych łodach Skolpen-Bank i Kildin-Bank na Morzu Barentsa, powróciła w ostatnich dniach do baz rybackich w Gdyni i w Szwedzku.

Jednostki naszej floty rybackiej w okresie dwumiesięcznych połowów na Morzu Barentsa odniosły poważne sukcesy. Pomimo ciężkich warunków pracy, długotrwałych szturmów, mrozów i burz śniegowych oraz panującej nocy polarniej, zdały całkowicie egzamin i przyniosły wielkie ilości dorsza, łupacza, karmazynów oraz innych ryb morskich. Przy silnej fall-

szturmowej rybakom musieli łowić na dużych głębokościach — od 150 do 300 metrów.

W celu zwiększenia łowności trawlerów i przedłużenia okresu połowowego, załogi po dokonaniu odłowu ryb, zastosowały po raz pierwszy w naszym rybołówstwie filetowanie i sole nie ryb w ładowniach. Rybakom wykorzystywali również w troby rybie, przetwarzając je we własnym zakresie na tran jadalny.

Najpoważniejsze sukcesy w połowach uzyskały trawlerzy „Wulkania”, „Syrus” i „Orion”, przekraczając poważnie swoje plany. Załoga trawlerza „Wulkania” pod dowództwem kpt. Jana Łaska poddała wysokim przekroczeniem planu połowów, wykonała w drodze powrotnej napra-

szawskiego przewiduje się wykończenie trzech odbudowywanych zabytkowych pałaców: Kazimierzowskiego, Potockich i Czterwyskich.

„Ile uwagi poświęca plan inwestycyjny Ministerstwa Szkolnictwa Wyższego rozbudowie sieci domów akademickich. Prace przy budowie takich obiektów prowadzone będą w br. w 9 ośrodkach akademickich. Przewidywane jest, że spośród nowobudowanych domów akademickich do użytku przekazane zostaną w bież. roku obiekty o objętości 163 tys. m³ szc., obliczone na około 4 tysiące miejsc. M. in. w Warszawie budowanych będzie 5 nowych domów akademickich, z czego 3 obliczone na ponad 1000 miejsc mają być przekazane do użytku w ciągu bież. roku.

Rząd boński forsuje w Bundestagu wniosek o podwojenie liczebności „Grenzschutzu“

(f) **BERLIN (PAP)**. — Jak podaje z Bonn agencja ADN, Bundestag 188 głosami — przeciwko 144 (przy 4 wstrzymujących się do głosu) uchwalił wniosek rządowy w sprawie podwojenia liczebności tzw. „Grenzschutzu“ (oddziały ochrony granic) — z 10 tysięcy do 20 tysięcy. „Grenzschutz“ stanowiąc na tzn. przysiężłej agresywnej armii zachodnio-niemieckiej. Reżim boński forsując w Bundestagu swój wniosek węgla w życie postanowienia układów wojennych bońskiego i paryskiego, jeszcze przed ich ratyfikacją przez Bundestag.

Mimo protestów i prób zażyczenia obrad ze strony posłów partii koalicyjnych, deputowani z ramienia KPD Walter Fisch zajmując stanowisko w sprawie wniosku rządowego, określił go jako spisek przeciwko milijonów pokój mieszkańców Niemiec zachodnich. Walter Fisch oświadczył, że fakt, iż rząd boński postawił ten wniosek właśnie w tej chwili, łączy się ściśle z przyjazdem do Bonn sekretarza stanu USA, Dullesa.

Dulles przybył do Bonn
(f) **BERLIN (PAP)**. Z Bonn donoszą, że przybył tam sekretarz stanu USA John Foster Dulles oraz szef tzw. „Urzędu Wzajemnego Bezpieczeństwa“ Wassen, którzy rozmawiać będą z Adenauerem, przy-

Agresja imperialistów amerykańskich przy użyciu band Czang Kai-szeka przyniesie im może tylko sromotną klęskę

Komentarz Agencji Nowych Chin w związku z orędziem Eisenhowera

(f) **WASZYNGTON (PAP)**. Jak już podawaliśmy, prezydent Eisenhower wygłosił dnia 2 lutego br. orędzie „o stanie państwa“ na wspólnym posiedzeniu obu Izb Kongresu. Z przemówienia tego wynika m. in., że Stany Zjednoczone zamierzają umożliwić uzbrojeniu przez imperialistów amerykańskich bandom Czang Kai-szeka zaatakowanie kontynentu chińskiego.

PEKIN (PAP). W związku z powyższym oświadczeniem Eisenhowera Agencja Nowych Chin ogłosiła komentarz, który stwierdza m. in.:

— Nowy prezydent USA zapowiada, że Stany Zjednoczone nie tylko będą nadal okupowały wyspę Tajwan, lecz udzieli również pomocy pogrobowcom Kuomintangu w atakowaniu kontynentu chińskiego i użyciu ich jako narzędzia dla rozszerzenia zasięgu wojny na Dalekim

Wschodzie. Jest to jawne pogwałcenie Karty Narodów Zjednoczonych, która stwierdza wyraźnie, że żadne państwo należące do ONZ nie może zagrozić całości terytorialnej innego państwa.

Imperialiści amerykańscy nie nawiadza narodu chińskiego za to, że pożył się on barbarzyńskich rządów gieldziarzy z Wall Street i ich pachołków z kłiki Czang Kai-szeka, stając się go spodarzem we własnym kraju. Chcieliby oni narzucić narodowi chińskiemu reżim, który będzie powrotnie miął. Kiedy rząd Stanów Zjednoczonych sprowokował w czerwcu 1950 r. wojnę w Korei, rozpoczął on jednocześnie okupację wyspy Tajwan. Oweczny prezydent USA Truman oświadczył w dniu 27 czerwca 1950 r., że nie dopuści do wyzolenia Tajwanu. Od tej chwili rząd amerykański aktywnie dopomagał bandom kuomintangowskim w prowadzeniu ak-

15 tys. ton miało węglowego zaoszczędzą palacze elektrowni Zi SPO

(a) **POZNAŃ (kor. wł.)**. Odpowiadając na wezwanie palacza Portu Szczecińskiego, Maksymiliana Pieczyńskiego, palacze elektrowni Zakładów im. Stalina w Poznaniu zobowiązali się

podnieść spalanie mulu węglowego do 22 procent w stosunku do całego, zużywanego przez elektrownię w ciągu roku — węgla.

Dotychczas w elektrowni zakładu spalano zaledwie 5 proc. mulu węglowego. Realizacja tego zobowiązania pozwoli w stosunku rocznym zaoszczędzić 15.000 ton mialu węglowego. (f)k

Nowe nominacje

(f) Prezes Rady Ministrów mianował: inż. Jerzego Grzymka dotychczasowego podsekretarza stanu w Ministerstwie Przemysłu Lekkiego — podsekretarzem stanu w Ministerstwie Przemysłu Materiałów Budowlanych; Feliksa Papierniaka podsekretarzem stanu w Ministerstwie Przemysłu Materiałów Budowlanych.

DZIŚ W NUMERZE:

- ZDZISLAW NIWIŃSKI: Porcelana kraj st.
- E. M.: Przebieg marnotrawstwa i biurokracji (z obrad konferencji partyjnej dzielnicy Stare Miasto)
- WANDA TYCNER: O punktualności warszawskich hoteli podmiejskich
- HENRYK DANKOWICZ: Trzeci rok węgierskiej pięcioletki
- IRENA MERZ: Polskie filmy rysunkowe i kukielkowe

Fakty i wnioski

Prokonsul USA w Trizonii

W Bonn opowiadają, że pierwszy gubernator USA general Clay pozostawił Niemcom za...

Podczas drugiej wojny światowej Conant był naukowym doradcą generała Groves'a...

O politycznych kwalifikacjach Conanta świadczy najlepiej jego działalność po wojnie...

Gdy więc jednym z filarów tej osi w zachodnich Niemczech z ramienia Wall Street stał się James B. Conant...

Mr Conant jest bowiem niemal idealnym amerykańskim namiestnikiem dla niemieckich podżegaczy wojennych...

Conant posiada stare zasługi dla przemysłu wojennego i to w takich dziedzinach...

„Od jego działalności zależy będzie czy prężnia zachodnio-europejska zostanie wypełniona siłą niemiecką...”

W utworzeniu neohitlerowskiego Wermachtu — oto więc zadaniem cel misji Conanta...

Posiedzenie komitetu Rady Konsulatu Chin Ludowych

(f) PEKIN (PAP). — Agencja Nowych Chin donosi, że w dniu 4 lutego w Pekinie odbyło się 4 posiedzenie...

Oświadczenia uwięzionych przywódców KP USA

(f) NOWY JORK (PAP). W czasie procesu 13 przywódców Komunistycznej Partii Stanów Zjednoczonych...

Walki w Korei

(f) PEKIN (PAP). — W komunikacie ogłoszonym w Phenjanie, dowództwo naczelne Koreańskiej Armii Ludowej...

Prowokacyjne wystąpienie Czang Kai-szeka

(f) PEKIN (PAP). — Agencja Nowych Chin donosi, że zdradca...

Wiadomości sportowe

Zakończenie mistrzostw Polski w jeździe szybkiej na lodzie. W jeździe szybkiej na lodzie rozegrano...

Niemiecka Republika Demokratyczna wskazuje całemu narodowi niemieckiemu drogę do jedności i pokoju

Przemówienie premiera Grotewohla w Izbie Ludowej NRD

(f) BERLIN (PAP). Izba Ludowa Niemieckiej Republiki Demokratycznej rozpoczęła 4 bm. obrady nad rządowym projektem budżetu na r. 1953...

Grotewohl podkreślił, że w NRD konsekwentnie wprowadza się w życie uchwały...

Grotewohl wskazał, że wobec rozbięcia Niemiec, Niemiecka Republika Demokratyczna stała się ośrodkiem...

Jasne jest teraz, że ludność pracująca Niemiec nie chce być wprzęgnięta do wojennego rydwanu Adenauera...

W NRD — oświadczył Grotewohl — prawie 13 milionów osób wypowiedziało się w referendum przeciwko polityce Adenauera...

tworzeniu bazy dla nowej wojny, przeciwko wysiłkowi zbrojeni i przeciwko imperializmowi amerykańskiemu...

Wydarzenia roku 1952 — powiedział Grotewohl — nie pozostawiają żadnej wątpliwości, że sprawa milujących pokoi...

Następnie Grotewohl przeszedł do analizy projektu budżetu państwowego NRD na r. 1953. Porównując przedstawił on budżet NRD z niedawno uchwalonym w Niemczech zachodnich budżetem bońskim...

90 procent wszystkich wpływów budżetu bońskiego stanowią podatki (w tej liczbie 70 procent podatki ściągane z ludności pracującej)...

Dochođ narodowy NRD — powiedział Grotewohl — wzrasta nieustannie dzięki wpływom z uproszczonego sektora gospodarki...

Grotewohl zdemaskował o-

Nowi sekretarze KC KP Czechosłowacji

(f) PRAGA (PAP). Dziennik „Rude Pravo” ogłosił komunikat Komitetu Centralnego Komunistycznej Partii Czechosłowacji...

Dalsze ofiary katastrofalnej powodzi w krajach Europy zachodniej

(f) PARYŻ (PAP). Jak wynika z doniesień rozgłośni paryskiej, dotychczasowe niekompletne jeszcze obliczenia wykazują, że wskutek powodzi w Anglii, Holandii i Belgii...

Z obrad parlamentu szwedzkiego

(f) SZTOKHOLM (PAP). W parlamencie szwedzkim rozpoczęła się dyskusja nad polityką zagraniczną. Deklaracja rządowa w tej sprawie głosi m.in. że „Szwecja zamierza pozostać poza blokiem wielkich mocarstw”...

W imieniu komisji budżetowo-finansowej wystąpił deputowany Lechtenberg, który pozycylnie szereg konkretnych uwag na temat poszczególnych artykułów nowego budżetu.

Wokół nieudanego spisku proamerykańskiego w Boliwii

(f) NOWY JORK (PAP). — Niedawno w Boliwii dokonano próby obalenia rządu Paz Estenssoro. Na czele spisku antyrządowego stali wojskowi i pracownicy elementy z rządowej partii „Ruch Narodowo-rewolucyjny”...

Należy przypomnieć, że w ciągu poł. wieku kapitaliści amerykańscy i angielscy byli w istocie męczą panami Boliwii. Trzy największe koncerny — Patino, Hochschild i Aramayo — zarządzały prawie wszystkie złoża cennych kopalin Boliwii...

W następstwie panowania koncernów imperialistycznych gospodarka Boliwii uległa zupełnej dezorganizacji. Kraj pozostawiony jest własnego przemysłu ciężkiego, a boliwijski przemysł lekki jest słabo rozwinięty i nie może zaspokoić potrzeb ludności.

Masy pracujące Boliwii są przedmiotem okrutnego wyzysku. Szczególnie ciężki jest los robotników zatrudnionych w kopalniach cyny. Górnicy boliwijscy zarabiają 8—9 razy mniej niż niewykwalifikowani robotnicy w Stanach Zjednoczonych.

Na marginesie

Powiedz mi, kim są twoi przyjaciele...

W Trizonii ukazuje się „Zmattawice, Wehrwirtschaftliche Rundschau”, organ najbardziej skrajnych militarystów, specjalizujących się w zbieraniu „doświadczeń” ztambułu hitlerowskiego z drugiej wojny światowej...

„Żaden czeł w dolarach nie skompensowałby ekonomicznego bankructwa Europy”

Prasa francuska o brutalnych metodach Dullesa i Stassena

(f) PARYŻ (PAP). — Wzywając sekretarza stanu USA Dullesa i dyrektora t. zw. „Urzędu bezpieczeństwa wewnętrznego” Stassena...

Francuska prasa burżuazyjna nie ukrywa goryczy i rozdrażnienia z powodu brutalnego naciśku „gości” amerykańskich na rząd francuski...

Podczas swej podróży inspekcyjnej Dulles i Stassen uciekają się do metody szantażu i dają do zrozumienia zależność od USA...

Wokół afery kolaboranta Boutemy

(f) PARYŻ (PAP). Rząd Mayera jest poważnie zaniepokojony zmaganiami się z każdym dniem oburzeniem społeczeństwa francuskiego z powodu obecności w gabinecie zdradcy narodu i kolaboranta — ministra zdrowia Andre Boutemy...

Ostra krytyka wojennej polityki Jozjidy w parlamencie japońskim

(f) PEKIN (PAP). Jak donoszą z Tokio, w dniu 3 lutego na sesji parlamentu japońskiego posłowie partii postępowych poddali krytyce program polityczny gabinetu Jozjidy...

Ujęcie szpiegów titowskich w Albanii

(f) TIRANA (PAP). — Dziennik albański zamieszcza komunikat ministerstwa spraw wewnętrznych Albńskiej Republiki Ludowej...

Francuskie kółka polityczne łączą te wiadomości z faktem, że Dulles „zaprosił” Mayera i Bidault do Waszyngtonu na koniec marca br. Właśnie wtedy upłynął na postawiony przez rząd USA termin wykonania przez rząd francuski przyrzeczeń złożonych gościom amerykańskim.

W kilku zdaniach

PRAGA. Na wniosek ministra spraw zagranicznych W. Neseka rząd czechosłowacki ustanowił nową biurokrację...

FASZYZM POWRACA NA RZYM

WIEDEN. Jak donosi prasa austriacka, amerykańska policja wojskowa aresztowała dwóch żołnierzy amerykańskich...

PARA WYBORÓW MUNICIPALNYCH W BAOIAOWSKIM WNIEMIE

PEKIN. Agencja Nowych Chin donosi, że dnia 25 stycznia br. na okolicznościach...

Chronika dyplomatyczna

(f) W dniu 5 bm. ambasador nadzwyczajny i pełnomocnik Francji w Polsce Etienne Denery złożył wizytę wiceministra Spraw Zagranicznych Marianowej Naszkowskiemu...

W dniach 10-11 lutego odbyły się w Warszawie rozmowy między przedstawicielami ambasady amerykańskiej i rządu polskiego...

W trosce o robotników



W trosce o zdrowie i bezpieczną pracę robotników szeroko stosowane są w zakładach pracy urządzenia bezpieczeństwa i higieny pracy. Na zdjęciu: pracownik Paławanu we Wrocławiu, piaskarz Edward Topolski piaskując odlew części podłoża do wagonów, pracując w specjalnym skafandrze ochronnym. Foto CAF - Kondracki

Dalsze inwestycje dla poprawy warunków bytowych mieszkańców Warszawy Sesja St.RN

(f) 5 bm. na zwyczajnej sesji Stołecznej Rady Narodowej zatwierdzono drugi, dodatkowy budżet m. st. Warszawy za rok ub., zamakający się sumą 25.580 tys. zł.

Z kwoty tej, którą wygospodarowano w roku ub. z dodatkowych dochodów i oszczędności — najpoważniejsze sumy przeznaczono na usunięcie zagrożeń w budynkach mieszkalnych. Poza tym przewiduje się wyremontowanie kilku budynków szkolnych, wyposażenie 3 Domów Młodego Nauczyciela, naprawę i konserwację jezdni, dróg i mostów, a także modernizację budynków szkolnych, przedszkoli, komitetów blokowych itp.

W trosce o podniesienie stanu sanitarnego mieszkań ludzi pracy przeznaczono dalsze sumy na konserwację i wymianę urządzeń wodociągowo - kanalizacyjnych, pralni i centralnego ogrzewania. Odpowiednie urządzenia otrzyma również 10 izbówek, które powstały w osiedlach ZOR-u. W dodatkowym budżecie przewidziano także sumę 200 tys. złotych na założenie świetlicy w gromadzie Augustówka.

Na zakończenie obrad, członkowie Prezydium Rady Narodowej m. st. Warszawy odpowiedzieli na interpelacje radnych, którzy poruszyli szereg bolączek mieszkańców swojego terenu. Ożywiona dyskusja wywołała m. in. — zwłaszcza w związku z ostatnimi opadami atmosferycznymi — sprawa zażurzenia w komunikacji miejskiej w Warszawie. Wskazano również na potrzebę intensywniejszego szkolenia palaczy centralnego ogrzewania w celu racjonalniejszej gospodarki materiałami opałowymi oraz uzyskania oszczędności węgla.

(PAP)

6 lat więzienia za handel lańcuchowy

(f) Dnia 5 bm. w Sądzie Wojewódzkim dla m. st. Warszawy odbyła się w trybie dorocznym rozprawa przeciwko Helenie Kalinowskiej, właścicielce budki na bazare Różycyńskiego, oskarżonej o handel lańcuchowy materiałami tekstylnymi.

Jak wykazała rozprawa, osk. Kalinowska od dłuższego czasu trudniła się wykupianiem w sklepach spożywczych tkanin wniebnych produkcji państwowej, które sprzedawała z lichwiarskim zyskiem, przekraczającym niejednokrotnie 1000 zł na łuponie. W czasie rewizji na przeprowadzonej w budce osk. Kalinowskiej znaleziono znaczne ilości tkanin wniebnych wysokiego gatunku oraz wale próbki.

Domagając się surowego ukarania spekulanta, prokurator podkreślił, że osk. Kalinowska, karana w 1951 roku 3 miesiącami obozu pracy za paszariat, nie może korzystać z dobrodziejstw ustawy amnestyjnej.

Sąd uznał za winę osk. Kalinowskiej za w pełni udowodnioną, skazał ją na karę 6 lat więzienia, 30 tysięcy zł grzywny i przepadek dowodów rzeczowych sprawy. (PAP)

Porcelana kroi stal

Zdzisław Niwiński

Sobota — to niezwykle ruchliwy dzień dla pracowników Instytutu Obrabiarek i Obróbki Skrawaniem w Krakowie. W tym dniu — co tydzień zjeżdżają się tu robotnicy z Nowej Huty, Chranowa, Kraśnika, Chełmka, Olkusa, Tarnowa i z wielu innych zakładów. Niektórzy bywa, że przyjeżdżają ok. 200. Naukowcy Instytutu witają zawsze swych gości z zadowoleniem. Pierwszą część ich wspólnego spotkania, to krótki wykład o znaczeniu wykorzystania mocy produkcyjnej obrabiarek, o nowych metodach pracy, nowych narzędziach, obrabiarkach itp.

Robotnicy dowiadują się tu, że skrawać szybkościowo, to nie znaczy bynajmniej zwiększyć mechanicznie szybkość obrotów. Można podnieść wydajność przez ...zmniejszenie obrotów. I tu prof. Biernawski podaje konkretny przykład, że jeżeli zmniejszymy szybkość obrotów o 13 procent, zwiększymy posuw o 50 procent, to wydajność wzrośnie o 30 procent, i obrabiarka będzie o 12 procent lepiej wykorzystana.

Początkowo dyskusja nie klei się. Ci wytrawni tokarze, ślusarze, frezery, nie zawsze umieją mówić tak pięknie, jak to czyni wykładawca. Ale to wcale nie przeszkadza im w wymianach swych długoletnich doświadczeń z naukowcami.

Być może, że na wykładzie są nieco onieśmieleni, ale za to gdy przechodzą do warsztatu doświadczalnego Instytutu, to czują się już jak u siebie w domu. Tu dopiero wychodzą z własnymi projektami, z własnymi twórczymi koncepcjami. Tu naukowcy dowiadują się o aktualnych potrzebach ich zakładów, tu zapinają robotniczy język myśli.

A dyskusować jest o czym. Ot, choćby to urządzenie do szybkościowego nacinania gwintów, skonstruowane na podstawie doświadczeń radzieckiej nauki przez pracownika Instytutu inż. Markowskiego. Cztery małe noże osadzone w specjalnej głowicy nacinają gwint. Czas wykonania pięciokrotnie krótszy, niż przy nacinaniu gwintów metodą toczenia, a dokładność gwintu równa jest dokładności gwintu szlifowego. Metoda ta daje duże korzyści przy produkcji seryjnej. Pracę tego urządzenia demonstruje i objaśnia sam autor pomysłu — inż. Markowski.

(PAP)

Miękka stal szlifuje... twardą widać

Wielu robotników przyjeżdża do Instytutu z niedowierzaniem i wątpliwościami. Słyszeli, że tu w Instytucie ostrza noże to karskie jakimś elektrycznym sposobem na tarzach z... miękkiej stali konstrukcyjnej. Z takimi to wątpliwościami przyjechał także Roman Łatacz, tokarz Olkuskiej Fabryki Naczyń. Dla pewności Łatacz przywiózł ze sobą z Olkusa swój własny noż. Niech mu naocznie Niech pokażą, jak to metal zbliznow twardością do diamentu może się poddać zwyczajnej stali.

Kiedy pracownicy Instytutu demonstrowali swym gościom ostrzenie noży tokarskich na

ostrzarce termoelektrolitycznej, skonstruowanej przez inż. inż. Łukasika, Czortę, Jaszczewskiego, Albinoskiego i technika Wierzbickiego. Łatacz dłuższy czas obserwował pokaz. W końcu wyjął z kieszeni swój noż, odnalgnął go ze szmatki i podał pracownikowi Instytutu.

— Spróbujcie ten naostrzyć. I znów wpatrzył się w obroty tarczy, która tym razem ostrzyła jego własny noż. Ostrzenie noża na ostrzarce termoelektrolitycznej nie trwa długo. Łatacz otrzymał swój noż po 2 — 3 minutach ostrzenia. Jako doświadczeni tokarze zauważyli, że ostrzarka nie tylko ostrzy zgrubnie, ale przez zmianę warunków elektrycznych, wykańcza i wygładza ostrze noża.

Na czym polega ta metoda? Otóż szlifowanie odbywa się na tarczy stalowej przy użyciu tarczy stałego o napięciu około 20 wolt i natężeniu 20—22 amperów, z zastosowaniem elektrolitu. Powierzchnię noża przykłada się do tarczy (w miejscu styku przechodzi prąd), którą puszczamy w ruch i... miękka stal szlifuje twardą widać!

A korzyści, jakie osiągamy dzięki tej metodzie ostrzenia noży? Korzyści są potrójne: ostrzarka termoelektrolityczna ostrzy lepiej, szybciej i co najważniejsze eliminuje drogie, tarcze ciernie. Brak dostatecznej ilości tych tarcz (przeważnie karborundowych) nie raz odczuwają dotkliwie tokarze, dlatego nową metodę ostrzenia — ten owoc twórczej pracy naukowców krakowskiego Instytutu, witają oni z pełnym zadowoleniem.

Być może — nie w każdym zakładzie będzie można zainstalować ostrzarkę termoelektrolityczną. O tym także myśli naukowiec tego Instytutu, inżynier Markowski i Keller oraz ślusarz Sak w ramach zobowiązania na czesć XXXV rocznicy Rewolucji Październikowej, skonstruowali specjalne stanowisko i urządzenie, które umożliwiła elastyczne dosuwanie noża do tarczy cierniej zwykłej ostrzarki. Przy zamocowaniu stałym, ostrze noża często pęka — niebezpieczeństwo to usuwa całkowicie elastyczny przyrząd, przy czym wydajność jest prawie dwudziestokrotnie większa.

A oto znów ciekawy przyrząd, znany już w niektórych fabrykach. Twarda stal, w której dotychczas wiercono otwory za pomocą węglików spiekanych lub diamentu, w Instytucie poddaje się miękkiemu metalowi. Bezpośrednim „narzędziem”, które wykonuje otwory, jest elektroda z miękkiego metalu. Międkość ta przedmiotem występuje iskra elektryczna, drażniąc materiał, który ma być otworzony. W tym celu wystarczy kilka sekund.

Zamiast wolframu — porcelana

Leż największy podziw budziła mała płytka ceramiczna, o trzymanna od naukowców radzieckich.

— Czy tym naprawdę można skrawać stal? — pada z niedowierzaniem pytanie.

— Zaraz się przekonamy — mówi członek — korespondent Polskiej Akademii Nauk, dyrektor Instytutu prof. Witold Biernawski. Pracownik Instytutu Edward Glazer zakłada do tokarki noż, w którym zamiast płytki ze spiekanych węglików metalu lub stali szybkiej, umocowana jest — płytka porcelanowa.

I oto jesteśmy świadkami, jak z walka stalowego, o 73 kg na milimetr kwadratowy, toczą się wióry. Ta mała płytka ceramiczna potrafi skrawać jednym wiórem tę twardą stal do 3 mm głębokości, mając posuw 0,15 mm, na obrót, przy szybkości skrawania 155 metrów na minutę.

Oczywiście nie jest to ta sama porcelana, z której wyrabiamy nasze naczynia kuchenne. Płytki porcelanowe (ceramiczne), dzięki specjalnemu procesowi wypalania, są twarde i w zasadzie nie ulegają przy toczeniu metalu ostrzom ze stali szybkiej lub płytkom ze spiekanych węglików metalu.

Zastosowanie przy obróbce metalu spieków ceramicznych, to przede wszystkim olbrzymie korzyści ekonomiczne. Podczas gdy stal szybkozłocąca lub płytki ze spiekanych węglików metalu muszą zawierać znaczny procent wolframu i kobaltu, to do produkcji ostrzy ceramicznych nie potrzeba żadnego z tych drogich metali. Stąd teność produkcji płytek ceramicznych. W Związku Radzieckim ostrza te zaczęły już produkować na skalę przemysłową.

Prof. Biernawski wspólnie z prof. Konarzewskim z Akademii Górniczej, poczynili już wstępne badania nad produkcją płytek ceramicznych w kraju. Wyprodukowana przez nich pierwsza płytka nie jest jeszcze tej jakości co radzieckie, lecz stanowi duży postęp w tym kierunku.

W powiązaniu z zakładami pracy

Można by wymienić jeszcze dziesiątki innych nowych urządzeń i przyrządów, które są dziełem twórczej pracy naukowców Instytutu Obrabiarek i Obróbki Skrawaniem. Wyniki, jakie osiągnęli, nie są przypadkowe, lecz są rezultatem ścisłej więzi z zakładami. Są rezultatem czerpania śmiałą ręką z bogatych doświadczeń radzieckiej nauki.

Każde spotkanie z robotnikami daje podwójne korzyści: u doskonałą produkcję i wytacza kierunku nauki, tej nauki, która służy życiu i jego potrzebom. Cenny jest także fakt, że pracownicy Instytutu z prof. Biernawskim na czele nie tylko pracują nad doskonaleniem produkcji, ale także nad nowymi formami współpracy z zakładami.

Opierając się na radzieckich doświadczeniach, zawarli oni z kilkoma czołowymi zakładami socjalistyczne umowy o współ-

pracę przy wprowadzaniu nowej techniki. Dotąd prace naukowców tego Instytutu częstokroć nie znajdowały konkretnego zastosowania w zakładach. Niejednokrotnie cenę usprawnienia trażyła do biurka dyrektorów technicznych w zakładach i tam ginęły.

Obecnie wprowadzone umowy zobowiązują z jednej strony Instytut do przeniesienia określonych wyników swoich badań do zakładu, a z drugiej zobowiązują zakład do wprowadzenia ich prac do produkcji. Daje to naukowcom możliwość sprawdzania swoich myśli teoretycznych w bezpośredniej praktyce w zakładzie i równocześnie skłania zakłady do uczestniczenia przy praktycznym wprowadzaniu osiągnięć naukowców Instytutu.

Umowy takie podjęło już z Instytutem 6 zakładów z województwa krakowskiego, a m. in. obiekt Nr 64 Nowej Huty, Zakłady im. Szadkowskiego w Krakowie, Zakłady im. F. Dzierżyńskiego w Chranowie i Zakłady Mechaniczne w Tarnowie.

Pracownik Instytutu, to nie tylko naukowiec, rozwiązujący problemy techniczne w swym warsztacie doświadczalnym — to jednocześnie opiekun podzielonego mu zakładu. Oto np. inż. Włodzisław Kogut ma przydzielone pod swoją opiekę Zakłady Mechaniczne w Tarnowie. Przy jego czynnej pomocy, zorganizowany został w tych zakładach kurs obróbki szybkoobrotowej dla tokarzy, który przyczynił się poważnie do podniesienia wydajności pracy wielu tokarzy. Dzięki pomocy Instytutu, m. in. tokarz Wojciechowski podwyższył swoją wydajność o 136 procent normy na 304 procent.

*

Instytut Obrabiarek i Obróbki Skrawaniem w Krakowie jest jednym spośród 104 instytutów naukowo-badawczych w kraju. Jest Instytutem produkcyjnym, niemniej jednak również i w pracy tego Instytutu są pewne bariery. Naukowcy Instytutu Obrabiarek czerpią wiele wzorów z radzieckiej nauki — czerpią więcej niż to czynią inne instytuty. Zbyt wolno jednak przerosła swoje osiągnięcia w tej dziedzinie — do zakładów przemysłowych.

Instytut pracowałby niewątpliwie jeszcze lepiej i szerzej rozpowszechniałby, gdyby kontakt naukowców nie ograniczał się w wielu wypadkach tylko do zakładów z województwa krakowskiego.

Bardziej niż dotąd Instytut powinien interesować się przebiegiem realizacji planów produkcyjnych w zakładach i wnikać w przyczyny, jeżeli plan nie jest wykonywany. Wniknąć — czy źródłem niewykonania planów nie jest właśnie brak postępu technicznego.

Pobyt w ZSRR prof. inż. Witolda Biernawskiego i mgr. inż. Kaczmarska, zapoznania się z olbrzymimi osiągnięciami produkcji nauki radzieckiej, powinny być jak najszersze wykorzystane dla dalszego podniesienia stylu pracy naszych instytutów, by bardziej jeszcze związały się one z życiem, z produkcją, z naszą walką o postęp techniczny, o plan.

E. M.

O punktualności warszawskich kolei podmiejskich

Wielotysięczną rzeszę mieszkańców podwarszawskich okolic dowożą co dzień pociągi podmiejskie do stołecznych zakładów pracy. Od tego, czy dowiozą ich na czas — zależy często wykonanie dziennego planu w fabrykach, zależy terminowość łatwiej wielu ważnych spraw w biurach i w urzędach. Punktualność pociągów podmiejskich decyduje również w znacznym stopniu o tym, ile godzin dziennie każdy z dojeżdżających może przeznaczyć na naukę, rozrywkę, wypoczynek.

Od dłuższego już czasu opóźnienia pociągów podmiejskich na wszystkich podwarszawskich liniach elektrycznych, normalnotorowych i wąskotorowych stały się prawdziwą złą wiadomością.

„Dojeżdżam do pracy kolejką wąskotorową z Góry Kalwarii — pisze w liście do redakcji ob. Kobus. — Nie ma prawie dnia, aby pociąg przybył do Warszawy na czas, nie mówiąc już o powrocie do domu — pociąg np. odchodzący z Warszawy o godzinie 18.10 czekają na każdym skrzyżowaniu około 10 minut na pociąg zdążający do Warszawy. Są maszyniści, którym przysługują pochwała — jak np. Brzozowskiemu z Piaszczyna i Sudy z Sprzuchy — starają się oni przyjechać na czas. Nie można tego jednak powiedzieć o innych...”

„Normalnym” zjawiskiem są około półgodzinne postoje pociągów Modlin—Warszawa na stacji Warszawa-Praga. Coraz częściej spóźniają się również pociągi elektryczne, dowożące ludzi z linii otwockiej, żyrardowskiej, mińskiej i z trasy Błonie—Tuszcza.

Gdzie leżą przyczyny wielu opóźnień

Jakie są przyczyny tych opóźnień? I co wpływa na to, że stały się one ostatnio zjawiskiem niemal powszechnym? Bezspornie — opóźnienia kilkuninutowe związane są z rozbudową węzła warszawskiego. O tym jednak, gdzie leżą przyczyny spóźnień większych i niemal codziennych, mówi coś nieścisła statystyka.

13 stycznia — maszynista Aleksander Rawski postawił wieczorem na stacji postojowej Ochota niezabezpieczone pociąg elektryczny. Rozgrzanie się, a co za tym idzie przerwanie przewodu jednego umożliwiło rano punktalne wypra-

wienie w drogę kilku pociągów. 10 stycznia — wskutek zwarcia w jednostce Nr. 207 na przystanku w Ursusie, rozłązkał się wyłącznik ultrazwyci i nastąpiło wyłączenie napięcia na całej sieci. Między godz. 5.40 a 6.20 — a więc w godzinach największego nasilenia ruchu — zatrzymane zostały 42 pociągi.

W okresie od 1 do 14 stycznia zanotowano 10 wypadków niedbalstwa służby trakcyjnej, wypadków, które pociągnięły za sobą spóźnienie kilkudziesięciu pociągów. Ciekawe jest również, że 8 stycznia powodem spóźnień 6 pociągów elektrycznych było... pogotowie sieciowe, które niewłaściwie załączyło odłączniki, powodując brak napięcia.

Przykładów — podobnych do wyżej przytoczonych — podać można więcej. Świadczya one o nieoptymalnej dyscyplinie pracy, o braku odpowiedzialności niektórych pracowników kolejowych.

Jedną z przyczyn ostatnich opóźnień jest jednak również jednostronna niejąka praca warszawskiej DOKP. Idąca po linii odgórnych zarządzeń i w wypadku stwierdzonych wykroczeń — ograniczanie się do pociągania sprawców opóźnień do odpowiedzialności służbowej. Wydaje się, że bezspornie lepsze rezultaty mogłyby dać bardziej wnikliwa i ścisła współpraca z dołowym aparatem kolejowym, staranniejszy instruktaż, podciąganie na wyższy poziom szkolenia zawodowego.

Poważne zadania stoją również przed kolejarskimi organizacjami partyjnymi i związkowymi: wpażanie w kolejarzy poczucia obowiązkowości, sumienności, zbiorowej odpowiedzialności za wykonywaną pracę powinno stać się przedmiotem ich codziennych trosk. Trochę ta powinna być szczególna zwłaszcza na kolejkach wąskotorowych. Trzeba również, aby ogół uczciwych, sumiennych kolejarzy wpływał na tych, którzy łamią dyscyplinę pracy i lekceważeniem swoich obowiązków przynoszą szkodę dobru imieniu większości ofiarnie pracujących kolejarzy.

Przyczyny opóźnień podmiejskich pociągów parowych — niektórzy pracownicy DOKP kładą na karb złych gatunków węgla. Przytacza się tu nawet małe wyliczenie, że 10-minutowe opóźnienie jednego pociągu na trasie Modlin — Warszawa Gdańska (z powodu złego ga-

tunku węgla) powoduje opóźnienie dalszych 20 pociągów. I nie ma na to podobno rady. Czy w tym konkretnym wypadku nie byłoby właściwie przypomnienie kolejarzom warszawskim doświadczeń kolejarzy z Bydgoszczy? Bydgoscy maszyniści dobierają sobie najbardziej odpowiednie mieszanki opałowe, osobiście czuwają nad ich sporzadzeniem. I w bydgoskim węzle kolejowym problem złego węgla nie istnieje... A przecież z naszych kopalń Bydgoszcz otrzymuje takie same gatunki węgla, jak wszystkie inne dyrekcje... Oczywiście, aby zaopatrywanie parowozów w mieszanki opałowe odbywało się sprawnie, trzeba by należyście zorganizować oraz zapewnić wystarczającą ilość robotników, obsługujących urządzenia załadunkowe. Jest to rzeczą możliwą do zrealizowania i konieczną.

Wzmocnić walkę z chuliągostwem na kolejkach

Osobną sprawą, która obok spóźnień zabrała uwagę dojeżdżającym są — zwłaszcza w pociągach parowych i kolejkach wąskotorowych — panujące w nich nieporządk, brud, brak oświetlenia, szyb itp. Tu jednak sprawa wygląda inaczej. Wina bowiem za ten stan rzeczy (mimo, że styl pracy wagonowicy warszawskich również nie jest na właściwym poziomie), ponoszą w znacznej mierze pasażerowie, tolerujący niekulturalne, a często po prostu chuliągowskie wybryki niektórych osób. O ilości zaś tego rodzaju wybryków świadczą najlepiej to, że przed kilkoma dniami ilość protokołów, sporządzonych przez milicję i strażników ochrony kolei na Dworcu Śródmieście sięgnęła w ciągu jednego tylko dnia... pięćdziesięciu.

Wydaje się, że rozwiązanie tego zagadnienia, a więc zapewnienie tysiącom dojeżdżających do pracy ludzi — w możliwie najlepszych, najdogodniejszych warunkach dojazdu — nastąpić może wyłącznie w drodze szerokiej akcji społecznej, mającej na celu nieubłaganą walkę z chuliągostwem. Trzeba też, aby udział w tej walce wzięli ogół milicji, służby ochrony kolei i pracowników kolejowych — przędzia stołecznej i zainteresowanych powiatowych rad narodowych, dotąd w ogóle nie zajmujących się tą sprawą. Istniejącego bowiem na warszawskich kolejkach podmiejskich stanu rzeczy tolerować dłużej nie można.

WANDA TYCNER

O sprawniejsze wprowadzanie w życie projektów racjonalizatorskich

Narada w Katowicach

(f) W Katowicach odbyła się narada poświęcona sprawom wyznaczości pracowniczej, w której udział wzięli liczni przedstawiciele aktywny gospodarstwa. W naradzie wzięli udział przedstawiciele departamentów techniki PKPG i poszczególnych ministerstw, o zedstawienie, ale centralnych zarządów, komórek wyznaczości z wielkich zakładów przemysłowych oraz produkcyjny racjonalizatorzy. Reprezentowane były również CRZZ i NOT.

Trzydniowe obrady wykazały, że obecnie najważniejszym zadaniem w tej dziedzinie jest walka o przyspieszenie realizacji zgłaszanych projektów, o dalsze upowszechnienie i pogłębienie tematyki usprawnień oraz polepszenie pracy biura inżyniersko - robotniczych.

Szczególnie podkreślano znaczenie przyspieszenia realizacji zgłaszanych projektów. W roku ub. z ogólnej liczby zgłoszonych przez racjonalizatorów pomysłów zrealizowano tylko 49 procent. W tym roku postanowiono zwiększyć odsetek zrealizowanych wniosków do 60 procent ogólnej liczby zgłoszonych

wniosków. Aby wykonać to zadanie, aparat administracyjny musi w pełni wykorzystywać posiadane możliwości w realizacji zgłaszanych projektów.

Trzeba w pełni wykorzystywać przewidziane ustawą premie za szybką realizację projektów, lepiej niż dotychczas organizować przy współpracy z NOT pomoc techniczną dla tych racjonalizatorów, którzy ze względu na brak wykształcenia teoretycznego nie potrafili sami wykonać wykresów i obliczeń niezbędnych do zastosowania w praktyce ich pomysłów. W roku ub. kredyty na pomoc techniczną nie zostały w pełni wykorzystane.

Ogromną rolę mają do spełnienia w tej dziedzinie związki we społeczne komisje przeglądają wyznaczości. Zadaniem tych komisji, do których wchodzi najpóźniej przedstawiciele aktywny zalogowego jest mobilizowanie racjonalizatorów do walki o szybkie wprowadzanie w życie tych pomysłów, które mają największe znaczenie dla walki o plan. Dotychczas jednak komisje te istnieją w nielicznych zakładach pracy, choć doświad-

czenia radzieckie wykazują ich duże znaczenie.

Drugim podstawowym zagadnieniem omawianym na naradzie był sposób opracowywania te natyki dla racjonalizatorów w ub. roku. Plany tematyczne wynalazków zbyt często były sporządzane bez udziału aktywny robotniczego i samych racjonalizatorów. Powodowało to niedostateczny stopień zainteresowania tematyką ze strony racjonalizatorów. Ustalono więc, że należy opracowywać plany tematyczne w oparciu o wnioski z narad produkcyjnych, oraz przeprowadzać wśród całej załogi ankiety w tej sprawie. Dobrze opracowana tematyka dla racjonalizatorów winna być traktowana jako nieodłączną część planu technicznego każdego zakładu pracy.

Omawiając problem rozwoju inżyniersko-robotniczych biura racjonalizatorskich podkreślono, że powinno się organizować je przede wszystkim tam, gdzie istnieją do rozwiązania trudne zagadnienia z zakresu techniki i technologii produkcji, organizacji pracy, wykorzystania maszyn itp. (PAP)

Ważny problem w budownictwie

Podstawowym jednak przemyśleniem na terenie Starego Miasta — jest przemysł budowlany. Budownictwo Starówki oddały w 1952 r. do użytku przeszło 5 tys. izb mieszkalnych, co stanowi około 35 proc. ogólnej liczby izb oddanych do użytku na terenie Warszawy.

„Ale jak przedstawia się zagadnienie walki z marnotrawstwem, walki o zmniejszenie kosztów własnych w budownictwie? W

Przeciw marnotrawstwu i biurokracji

Z obrad konferencji partyjnej dzielnicy Stare Miasto

tej dziedzinie konferencja ujawniła bardzo poważne braki. Mówił o tym w referacie sprawozdawczym sekretarz ustępującego KD.

— Brak kontroli zużycia materiałów przyczynił się do tego, że np. w BOR zużyto w ub. roku około 15 proc. cegły powyżej normatywnych. Koszty materiałowu wynosiły przez to o 8 procent więcej, niż przewidziano. W Zjednoczeniu Nr. 4 — zużywa się w skali rocznej 565 ton stali ponad normę. A jeśli obliczymy straty poniesione w stuczach cegieł w ciągu ostatniego roku na skutek braku troski i odpowiedzialności przy transporcie i przetrzaniu cegieł, otrzymamy ilość cegły wyszarżającej do wybudowania 6 dużych bloków mieszkalnych.

Zagadnienia walki z marnotrawstwem materiałów, walki o należyte wykorzystanie maszyn w budownictwie i walki z przekraczaniem funduszu plac winny być w centrum uwagi każdej organizacji partyjnej w budownictwie. Nie znalazły one jednak dostatecznego odbicia w dyskusji.

„Walka z marnotrawstwem jest u nas niewystarczająca” — tym jednym, krótkim zdaniem sformułował niezwykle istotną sprawę tow. Skrzypczak, sekretarz komitetu partyjnego w BOR.

Uderzająco był fakt, że bardzo mało, albo wcale — nie mówili o tych zagadnieniach delegaci BOR, KAM, WPB-I i fmi. Nie powiadał również na konferencji delegat z WPB-I, co robi organizacja partyjna, żeby nie stały beczynnie wyciągi budowlane — o czym była mowa w referacie ustępującego KD.

Tam, gdzie organizacja partyjna dostarczała i doceniała zagadnienie walki z marnotrawstwem, mobilizowała członków partii do walki z nim — tam są poważne osiągnięcia. Dobry przykład sygnali-

zował na konferencji tow. Fabiański, sekretarz komitetu partyjnego w ZBMW-4.

— U nas — mówił on — każdy członek partii jest odpowiedzialny za tępienie marnotrawstwa na swoim odcinku pracy. Istnieją na budowach specjalne komisje do walki z marnotrawstwem. Wśród założeń prowadzących na ten temat pracę polityczno-uswiadamiąca w rezultacie plaga ta została w ZBMW-4 w znacznej mierze przezwyciężona.

Pewne osiągnięcia w walce z marnotrawstwem mają również niektóre oddziałowe organizacje w BOR. Brygady cieśli i cieślaczki członka partii, tow. Leskiewicz i bezpartyjnego tow. Krakowskiego zaoszczędziły 450 m. sześć. drzewa, a brygada murarska tow. Świącickiego wyrobiła wszystkie stuczki na swoim bloku.

Z tych nielicznych dobrych doświadczeń organizacje partyjne w budownictwie nie korzystały. Nie pomógł im w tym Komitet Dzielnicy. KD nie wykorzystał również możliwości istniejących po temu, by załogi budowlane bliżej zapoznania się ze wspaniałymi doświadczeniami radzieckich budowniczych Pałacu Kultury i Nauki. Podniósł to sprawę na konferencji tow. Celeda, sekretarz organizacji partyjnej zespołu robotników polskich zatrudnionych na terenie Pałacu Kultury i Nauki.

— Na budowie Pałacu Kultury i Nauki — mówił tow. Celeda — nie marnuje się ani jedna cegła. Cegły dostarczane są na stanowiska murarzy w zabornikach. Na terenie tej produkcyjnej, wzorowej budowy każdy polski budowniczy może wiele się nauczyć.

Wzmocnić walkę z przeważaniem biurokracji

Na terenie dzielnicy znajduje się duża ilość ministerstw i urzędów. W dyskusji na konfe-

rencji poważnie miejsce zajęły sprawy związane z pracą partyjną w tych instytucjach.

Na VII Plenum towarzyszy Bierut wskazał, że aparat państwa ludowego wymaga nieustannej, codziennej kontroli ze strony mas ludowych, „aby nie nabywał on złych narowów, aby lepiej w nim wszelkie tendencje do lekceważenia potrzeb mas...”

Delegat, występujący na konferencji stwierdził, że organizacje partyjne w ministerstwach i urzędach nie walczą dostatecznie z przeważaniem biurokracji w pracy poszczególnych ogniw aparatu tych instytucji.

— Komitet partyjny w Ministerstwie Zdrowia nie docenił dotąd w pełni zagadnienia walki z biurokracją — mówił tow. Wojewódka, delegat organizacji partyjnej w ministerstwie. A przecież w pracy aparatu ministerstwa można znaleźć niemało jeszcze przejawów biurokracji. Najbardziej jaskrawo ujawnia się to w stosunku referatu skarg i zażaleń do listów ludzi pracy z terenu. W referacie tym panuje zwyczaj odsyłania pism od Annasa do Kajfasza, a najczęściej skarga wraca do instytucji, która właśnie jest krytykowana.

Tow. Roliński, sekretarz organizacji partyjnej przy Prezydium Stołecznej Rady Narodowej stwierdził samokrytycznie, że również jego organizacja partyjna nie oddziaływała na aparat, nie walczy z objawami biurokratyzmu.

— Wprawdzie omawiane były na zebraniu organizacji partyjnej wytyczne VII Plenum w sprawie walki z biurokratyzmem, ale na tym się skończyło. Podjęte wnioski pozostawały długo na papierze. Dopiero ostatnio przeprowadzona na posiedzeniu Prezydium Stołecznej Rady Narodowej analiza pracy referatu skarg i zażaleń pomogła komitetowi partyjnemu do-

strzec, w jakim stopniu jeszcze nawiąki biurokratyzmu ciągną na pracę niektórych wydziałów St. R. N. Rozmowy, które egzekutywa kierownikami wydziałów ujął, jak bezczynie niektórzy pracownicy podchodzą do spraw, z którymi musieli być z pełnym zaufaniem zwracając się do rady narodowej.

Przypadkowo zaplątała się do Wydziału Kwaterunkowego prof.śwa jednego z mieszkańców Wawra o oczyszczenie studni, w której utopił się pies. Nie przeczytawszy podania, urzędnik napisał odpowiedź: „mieszkaniec w tej chwili nie przyzysła się”. Tylko dzięki uwadze kierownika wydziału, pismo to nie zostało wysłane do penenta.

Tow. Roliński przyznał, że objawy biurokracji występują również w pracy samej organizacji partyjnej. „Nie znamy naszych oddziałowych organizacji partyjnych. Nasz komitet partyjny wydaje dużo poleceń, dyrektury, podejmuje uchwały, ale nie kontroluje ich wykonania”.

*

Konferencja partyjna dzielnicy Stare Miasto była żywa, bojowa.

W dyskusji delegaci koncentrowali uwagę na brakach i niedociągnięciach w pracy organizacji partyjnych. Krytykowali oni ustępujący Komitet Dzielnicy, wskazując na jego słabości. Wśród zadań, które konferencja postawiła przed nowo wybranym Komitetem Dzielnicy, na czoło wysuwa się sprawa mobilizacji organizacji partyjnych do walki o rytmiczność w wykonywaniu planu, do walki z marnotrawstwem, o obniżkę kosztów własnych, o większą wydajność pracy w budownict

Czytelnicy i korespondenci piszą

Mechanizacja na opak

W początkach 1952 r. w toku podejmowanych zobowiązań... dział gospodarczy parowozowni... w Opolu zmechanizacją... w Opolu zmechanizacją...

Przy naprawach rewizyjnych parowozów kierownictwo parowozowni dotychczas nie zastoso- wało wiat... "Bakteria" do mechanicznego podnoszenia parowozów...

MIECZYSLAW TOMASIEWICZ Opole

Wyniki dobrej pracy z młodzieżą nie dają na siebie czekać

Do pracy w Zakładach Mechanicznych „Ursus” zgłaszają się stale młodzi robotnicy... Młodzi robotnicy są otoczeni opieką... jak najlepszej... i jak najlepiej mogli opano- wać nieznaną im jeszcze za- wodną i stać się wykwalifikowa- nymi tokarzami, frezerami lub szlifierzami...

Młodzi też mieszka w ho- telach robotniczych. Tutaj z początku bywają jeszcze pewne trudności... Trzeba młodzież przyzwyczajać do życia w kolektywie... wyrobić w niej chęć do dalszego pogłębiania i roz- wiania posiadanych wiadomości... i nauki właściwego stosunku do pracy...

Kolektywna współpraca z no- wymi samorządami hotelowymi przyczyniła się do poprawy stosunków... Skończyło się chu- liganstwo i bikiarstwo... W hotelu Szamoty zapanowała za- pełnie inna atmosfera... Koleszy Smolilo i Janeczka dobrali sobie do pomocy mło- dych aktywistów... którzy na- wiązały koleżeńskie stosunki z młodzieżą z hotelu robotnicze- go... Dzięki rozmowom indy- widualnym i szkoleniu ZMP-owskiemu oraz pracy świetlicowej (odczyty, wieczornice) w zachowaniu młodych robotni- ków nastąpił przełom... Wielu mieszkańców Domu Młodego Robotnika... których do niedaw- na uważano za niepoprawnych... obecnie produkuje w pracy i w życiu codziennym...

ANTONI DŁUGASZEK Zakłady Mechaniczne „Ursus”

Pod ostrym kątem

System ułatwionego życia

Jedną z mocno zakorzenio- nych wśród ludzi pracy w Pol- sce opinii jest... iż dyrekcje administracyjno - gospodarcze przedsiębiorstw powinny dbać o zmniejszenie do minimum wszelkich nieprodukcyjnych kosztów związanych z ich prowa- dzeniem... Ludzie pracy nie liczą się przy tym wcale z takim bądź co bądź istnym zagad- nieniem... iż dyrekcje admini- stracyjno-gospodarcze nie będą miały przypadkiem z tego ty- tułu dodatkowej roboty... Na szczęście znajdują się gdzie- indziej w takich dyrekcjach ludzie „smialli” z inicjatywą, przelamujący te opinie... Taki człowiek znalazł się też w dy- rekcji lubelskiej Fabryki Sa- mochodów Ciężarowych...

Fabryka ma spore biuro... Fa- bryka prowadzi też dwa hotele robotnicze... i biuro i hotele wy- maga sprzątaną... Do październi- ka funkcje te spełniały za- trudnione w tym celu przez FSC i opłacane według norma- lnych stawek sprzątaczkę... W li- stopadzie nastąpił przełom... związany z działaniem w Lu- bliźnie skromnej, ale jak się wpręde okazało obfitującej w dalekosyżne plany Instytucji p. n. Spółdzielnia Pracy „De- zynfektor”. Spółdzielnia ta zaj- muje się m. in. wykonywaniem zleceń na sprzątanie poszcze- gólnych pomieszczeń mieszka- lnych i biurowych... celem jej zatem politycznym... a działalność była- by godną poparcia... gdyby nie drobne „ale”...

Jeżeli by polega na tym... że jeżeliby np. zwykły prywatny obywatel zechciał skorzystać z usług „Dezynfektora”, wpręde- by przenosił swój dobytek do sklepu komiowego MHD... „De- zynfektor” bowiem zdzierza nie- samowicie...

FSC wszakże jest instytucją zamożną... jednym z standardo- wych obiektów Szesciolatki... Mo- żemy sobie pozwolić — zacydo- wał od smialy obywatel z dy- rekcji... Spisano umowę z „De- zynfektorem”. Rezultat — przy- sprzątaną hotelu w FSC zamie- szkałego przez 168 osób... (wo)

Trzeci rok węgierskiej pięciolatki

Henryk Dankowicz

Rok 1952 był dla węgierskiej gospodarki narodowej, dla na- rodu węgierskiego okresem walki o realizację zadań trze- cioletniego planu budowy pod- staw socjalizmu w Węgierskiej Republice Ludowej... Zgodnie z zaleceniami II Zjazdu Węgie- rskiej Partii Pracujących plan ten, jak wiadomo, został w roku 1951 zmodyfikowany... Zadania produkcyjne przemysłu węgierskiego zostały znacznie podwyższone... Napięty ten plan węgierska klasa robotnicza wyko- nała z nadwyżką... Produkcja przemysłu węgierskiego była w roku ubiegłym o 23,6 procent wyższa, niż w roku 1951...

Znaczne sukcesy osiągnął węgierski przemysł węglowy, który wykonał plan wydobycia w 101,3 procent... przekraczając osiągnięcia poprzednie- go roku o 3,5 miliona ton węgla... Zaczynając przed wyzwole- niem kraj, rolnicze Węgry, w których przemysł ciężki był słabo rozwinięty... wyprzedziły obecnie pod względem wydo- bycia węgla na głowę ludności Francji... a o rozwoju hutnictwa węgierskiego świadczy najpeł- niej fakt, że ludowe Węgry pro- dukują więcej surowców i stali na głowę ludności, niż Włochy czy Japonia...

W walce ze skutkami suszy

Ubiegły rok był okresem dal- szych sukcesów narodu węgierskiego na polu budowni- ctwa inwestycyjnego... Obok wielkich, znanych całemu światu budowli socjalizmu, jak Kombinat Hutniczy im. Stalina, który produkować będzie tyle surowców i stali, ile wszystkie przedwojenne huty węgierskie łącznie, obok powstającego nad Dunajem nowoczesnego kombinatu socjalistycznego dla robotników kombinatu — Stalin- varos, obok wielkiej elektrowni w Inocle, czy elektrowni wodnej w Tiszalok, które od- dane zostaną do użytku w roku bieżącym — uruchomiono w roku 1952 na Węgrzech 150 nowych zakładów przemysło- wych, a wśród nich szereg wielkich fabryk mających ogromne znaczenie dla dalsze- go rozwoju węgierskiej gospo- darki narodowej...

Sukcesy te osiągnął naród węgierski w walce z poważnymi trudnościami... Najgroźniejszą z nich była ostra susza w ub. r., która dotkliwie dała się we znaki rolnictwu... W rezultacie suszy, która nie miała równej w ciągu bieżącego stu- lęcia — produkcja rolnictwa nie osiągnęła zadań planu... W każdym kraju kapitalistycznym tego rodzaju klęska żywiołowa oznaczałaby katastrofę... Węgierska Republika Ludowa, państwo ludu pracującego, dzięki słusznej polityce gospodarczej i szeregowi odpo- wiednich posunięć organizacyj- nych, uchroniła naród węgierski od skutków suszy... zorganizowała zaopatrzenie ludności na poziomie odpowiadającym wciąż wzrastającemu popytowi na artykuły spożywcze...

Wielką rolę w likwidowaniu skutków suszy odegrała bra- terska pomoc Związku Radzieckiego, który dostarczył Węgrom znacznych ilości zbo- ża... Skutki suszy byłyby też znacz- nie mniejsze, niż miałyby to miejsce w kapitalistycznych Węgrzech dzięki temu, że po- wazna część ziemi ornej nale- ży już do sektora socjalistycz- nego, co umożliwia stosowanie na ogromnych terenach naj- bardziej nowoczesnych, opar- tych na wzorach radzieckich, zdobyczy agrotechniki w walce z niesprzyjającymi warunkami atmosferycznymi...

Wielką rolę w likwidowaniu skutków suszy odegrała bra- terska pomoc Związku Radzieckiego, który dostarczył Węgrom znacznych ilości zbo- ża... Skutki suszy byłyby też znacz- nie mniejsze, niż miałyby to miejsce w kapitalistycznych Węgrzech dzięki temu, że po- wazna część ziemi ornej nale- ży już do sektora socjalistycz- nego, co umożliwia stosowanie na ogromnych terenach naj- bardziej nowoczesnych, opar- tych na wzorach radzieckich, zdobyczy agrotechniki w walce z niesprzyjającymi warunkami atmosferycznymi...

Wiek na drodze do socjalizmu

Wiek węgierski może się po- szyczyć w ubiegłym roku po- ważnymi osiągnięciami w walce o socjalistyczną przebudowę rolnictwa... W końcu roku 1951 do rolniczych spółdzielni produkcyjnych i państwowych przedsiębiorstw rolnych należało 25 procent ziemi ornej... W końcu ubiegłego roku sektor socjali- styczny obejmował już ponad 37 procent ziemi ornej... W ciągu jednego roku 1952 ponad 90.000 gospodarstw wiejskich wstąpiło do spółdzielni produkcyjnych, tak, że ilość ich wzrosła do 280.000...

Wielkie są również zdobycze narodu węgierskiego na froncie budownictwa kulturalnego... Świadczą o tym poniżej przy- kładnie dane... W okresie władzy ludowej powstało na Wę- grzech 1.640 domów kultury i klubów robotniczych, a liczba bibliotek publicznych dochodzi do 17.000... tak, że na 600 miesz- kańców przypada jedna biblio- teka... Ilość słuchaczy wyższych szkół wzrosła przeszło trzy- krotnie w stosunku do okresu przedwojennego, przy tym 58 procent studentów pochodzi z rodzin robotniczych lub chłop- skich...

W oparciu o sukcesy ubiegle- go roku naród węgierski skupi- ony wokół Węgierskiej Partii Pracujących, wokół tow. Rak- kosiego, przystąpił w roku 1953 do realizacji nowych wiel- kich zadań planu budowy pod- staw socjalizmu... Cały kraj sta- nowi wielki plac budowy, teren walki o przekształcenie mokradła i błot w żyzne łąki, w ramach planu pięciolet- niego robotnicy węgierscy otrzymują dwieście dwadzieścia tysięcy komfortowo zbudowa- nych mieszkań... Obok surowki i stali „waskie gardło” w rozwoju przemysłu węgierskiego stanowiło dotych- czas wydobycie węgla, które nie dostatecznie nadążało za obrzy- młym wzrostem ciężkiego prze- mysłu... W usunięciu tych trud- ności w roku bieżącym pomogą nowe, całkowicie zmechanizowa- ne kopalnie węgla zaopatrzone w radzieckie kombajny i inne maszyny radzieckie i węgierskie... Dzięki nowym zakładom, które uruchomione zostaną w roku bieżącym, dzięki wzrostowi wydajności pracy, wydo- bycie węgla na Węgrzech wzros- nie o dalsze 24 procent...

W trosce o ich potrzeby partia i rząd przeznaczyły obrym- ne fundusze na dalszą budo- wę Stalinvaros, miasta jas- nych domów, zielonych skwe- rów i parków, miasta młodości, zdrowia i radości budownictw Kombinat Hutniczego im. Stalina — największego obiek- tu węgierskiego planu pięcio- letniego... W roku bieżącym wciąż wyżej rosnąć będą mury no- wych szkół, teatrów, domów kultury, muzeów, pięknych nowoczesnych domów mieszka- lnych, nowych miast i osiedli robotniczych, sanatoriów i do- mów wypoczynkowych na te- renie całego kraju... O rozmachu budownictwa mieszkaniowego świadczy najwymowniej fakt, że w ramach planu pięciolet-

Kto winien?

Pokazowy atak plechoty amerykańskiej w Korei, urza- dzony dla obserwatorów wojakowskich i dziennikarzy, skończył się sromotną porażką Amerykanów... (z prasy)



— Kto jest u diabła, winien tej naszej całej kompromitacji? — Koreańscy, panie pułkowniku... Rys. ZBIGNIEW ZIOMECKI

Kropki nad „i”

„BEZROBOTNY” I BEZROBOTNI Na noworocznej zabawie no- wojorskich właścicieli przemy- słu zbrojeniowego bliski współ- pracownik Trumana, gen. Van- dhan wystąpił nosząc na plec- ach tabliczkę: „Od 30 stycznia 1952 przyjmę każdą dobrą po- sadę”... „Bezrobotny” generał na pew- no już otrzymał „dobrą posadę” w charakterze dyrektora w przemyśle zbrojeniowym... Zwy- czajnym bezrobotnym ten sam przemysł otwiera również per- spektwy: mięsa armatniego w Korei... MORD „UZASADNIONY” Jak donosi dziennik „N. Y. Daily Worker” w miejscowości Pontiac (stan Michigan, USA) dwaj policjanci zastrzelili w ubiegłym miesiącu spotkane na ulicy dziecko... 9-letniego chłopca, Jamesa D. Browna... Policjanci osiadczyli, że zastra- lił dziecko, ponieważ podejrze- wali je o zamiar ograbienia sklepu... Dziennik podkreśla, że mordercy nie zostali ukarani... — Ojaraż bowiem był Mu- rzyn... (w)

Polskie filmy rysunkowe i kukielkowe

Od chwili, gdy oglądaliśmy ostatnie (i pierwsze zarazem) polskie filmy rysunkowe — „O nowe jutro”, „Wilki i niedźwiadki”, „Lis i bocian” — upłynęło niemal dwa lata... Od czasu po- jawienia się na ekranach pierw- szego polskiego filmu kukielko- wego, bardzo interesującego „Smoka wawelskiego”, („Za króla Krakusa”) minął okres zna- cznie dłuższy, w którym zoba- czylimy jeszcze tylko bardzo „słabego”, „Liska chytruska” (1952).

Toteż nie bez radoznego nie- pokoju przyjęliśmy wieść, że u- jrzemy dalsze utwory tego tak u nas mądrego, a powszechnie lubianego gatunku filmowego. Tym bardziej, że długa przerwa w rozpowszechnianiu naszych filmów multiplikacyjnych ka- zała się domyślać, że zarówno film rysunkowy jak i kukielko- wy przeżywa okres poważnych trudności, że twórcy tych fil- mów wśród nieustannych i u- partych poszukiwań natrafiają na duże kłopoty w znalezieniu słusznej drogi rozwojowej jed- nego z najmłodszych dzieci mło- dzieży sztuki filmowej... Jak wynika z tego, cośmy wy- zbaczyli, trudności nie tylko by- ły, ale są nadal...

Dwa nowe filmy rysunkowe — „Opowiadział dzieciom so- wie”, (scenariusz: Jan Brzechwa i Jerzy Nel, reżyseria: Wł. Nehre- bczki, projekty postaci i deko- racji: Ha-Ga i Eryk Lipiński, produkcja 1951) oraz „Wspólny dom” (scenariusz: P. Kubata i Wł. Nehrebecki, realizacja: Z. Lachur i P. Kubata, projekty postaci i konsultacja plastyczna: W. Zamecznik i L. Lorek), oba wykonane przez zespół produk- cyjny filmów rysunkowych „Słask” w Bielsku — nie są po- zbawione szlachetnych zamie-

sekwencji w schematyczne ilu- stracyjne obrazki do z góry za- loczonych tezy... Toteż trudno się dziwić, że publiczność ani się nie emocjonuje, ani nie śmieje, ani nie wzrusza... A to znaczy, że filmy zadania nie spełniają, że nie potrafią przemówić do widza pełnym głosem... Błędy scenarzysty w dużej mierze pogłębia niewprawność realizacji... Bo choć tak w ru- chach postaci jak i w barwach widać pewne osiągnięcia, bar- dzo szwankuje tempo, nie wydo- byte są punkty poszczególnych trików, nie dociera synchroni- zacja ruchów i głosów, błądowo wypada dialog, całociś brak temperamentu... Wspominamy niedawno oglą- dane rysunkowe filmy radziec- kie jak „Niegroźny Fiedia” czy „Lesni wędrownicy”, niektóre rysunkowe filmy czeskie i tym jasnieć ustraszamy siebie, jak wiele jest jeszcze do zrobienia w dziedzinie polskiego filmu ry- sunkowego...

Słusznie domagamy się np. pracownicy filmu rysunkowego zaspokojenia ich współpracy z artystami, którzy zajęliby się nie tylko projektowaniem pos- taci, ale współpracowali rów- nież przy realizacji... Szersze są postulaty, wolażacie o sztuce za- interesowanie najwybitniejszych pisarzy problemami scenariusza filmu rysunkowego... Nieco lepiej od swoich rysun- kowych braci poradził sobie z dramaturgią bardzo dobry ko- mpozytor kukielkowy, ciesząc się z każdego, najmniejszego naweł nowego osiągnięcia na tym po- polu, stawiać mu musimy jedno- cześnie jak najwyższe wymaga- nia — skrupulatnie odstawiać wszelkie jego braki...

IRENA MERZ

WSTOLICY

Na budowie bielańskiego osiedla ruszy potok

Osiedle bielańskie należeć be- dzie do ciekawszych obiektów mieszkaniowych wznoszonych w stolicy, ponieważ budowane zostanie ono z prefabrykowa- nych płyt betonowych... W pierwszym stadium prac budowlanych będzie 6 trzy- kondygnacyjnych budynków mieszkalnych o kubaturze oko- ło 40.000 metrów sześciennych... Nowym zupełnie założeniem w odniesieniu do tego rodzaju bu- downictwa jest projekt zastoso- wania systemu potokowego... W związku z tym kierowni- ctwo Zjednoczenia Budowni- ctwa Miejskiego nr 1 opraco- wuje obecnie całkowitą dokum- entację dla zrealizowania tych zamierzeń... Uruchomienie potoku na bie- lańskiej budowie planowane jest na początek marca... Waż- ne jednak jest to, aby równo- legie z opracowaniem technicz- nym, przeprowadzono szkolenie i zaznajomiono kierownictwo budowy i robotników z nowy- mi metodami pracy, które róż- nia się nieco przy składaniu elementów prefabrykowanych, od potoku stosowanego na in- nych budowach... (js)

Drużyny parowozu Pt 47-57 zaoszczędziły 531 ton węgla

Kolejarze okręgu warszaw- skiego zmniejszyli zużycie wę- gla w roku 1952 w stosunku do roku 1951 o 6,3 procent i dzie- ki temu zajęli drugie miejsce we współzawodnictwie wśród polskich kolejarzy... Wynik ten kolejarze okręgu warszawskiego uzyskali, w współzawodnictwie o najmniej- sze zużycie węgla prowadzonym wśród drużyn parowozowych o spalanie węgla gorszego gatun- ku, o bezdymne spalanie węgla... (10)

Nowe sprzęty dla szkół i przedszkoli

Wyposażenie przedszkoli i szkół warszawskich jest coraz lepsze... W ubiegłym roku przed- szkola otrzymały wiele nowego sprzętu: krzesłek, stolików, bieżak, oraz duże ilości zabawek i pomocy naukowych... W tym roku przedszkola otrzymały 2000 leżaków i nowe szatnie dla dzieci... Nowe sprzęty otrzymają tak- że świetlice szkolne... W pra- cowniach szkolnych, podobnie jak w roku ubiegłym, będą

Szkolenie pracowników MHD

Miejski Handel Detaliczny w stolicy rozpoczyna szerokie szkolenie swoich pracowników... W najbliższych dniach zostanie uruchomiony sześciotygodnio- wy kurs dla wszystkich kierowni- ków sklepów MHD... Kursy takie prowadzić będą jedno- cześnie wszystkie dyrekcje branżowe MHD, każda dla swo- ich pracowników... Kierownicy sklepów po kolejnych wykład- ach i seminariach będą prze- kazywać uzyskane wiadomości personelowi sklepów na zebra- niach pracowniczych... Tematyka kursu obejmuje do- (10)

MPT otrzyma nowoczesne garaże

Wielkie, wzorowe garaże sa- mochodowe, powstają wkrótce u zbiegu ulic Szczęśliwickiej i Opaczewskiej... Budynek garażów wyposażo- ny zostanie we wszystkie nowo- czesne urządzenia klimatyz-acyjne, umywalnie dla samo- chodów, stacje benzynowa, war- szaty naprawcze... W pobliżu miesiąć się także będą lokale biurowe, pokoje dla dziurnych (js)

Zakończenie roku w szkole pielęgnarek

W dniu 30 stycznia w Pań- stwowej Szkole Pielęgniarek odbyło się uroczyste zakoń- czenie roku szkolnego... Po dwu- letniej nauce dyplomów wykwa- lifikowanych pielęgnarek otr- zymały 46 absolwentek VIII kursu... Od listopada 1949 roku, kie- (js)

TEATR

Ateneum — „Sprawa rodzinna” — g. 19. Polski — „Lalka” — g. 18.30. Kameralny — „Wujaszek Wania” — g. 19. Narodowy — „Piercy w za- łocach” — g. 19. Państwowa Filha- monia — „Koncert symfoniczny” — (Państwowy Teatr Nowy) — g. 19. Powszechny — „Zrzedność i prze- kłótnia” — g. 19. Państwowa Filha- monia — „Wielki cyrk” — g. 19.15. Współczesny — „Droga do Czarno- lasu” — g. 19. Domu Wojska Pol- skiego — „Wassa Zeligowa” — g. 19. Satyrków — „Biuro dośrodków” — 19.30. Guliwer — „Janek nie pa- nek” — g. 11 i 17.

KINA

Moskwa — „A po sobocie jest nie- dzieła” — g. 14, 16, 18, 20. Palladium — „Fanan Tulipan” — g. 12, 14, 16, 18, 20 (na g. 20 bilety wyprzedane). Prana — „Fanan Tulipan” — g. 14, 16, 18, 20 (na g. 18 i 20 bi- lety wyprzedane). „Waw- rzyńcowy sad” — g. 12.30, 14, 15.30. Teatr — „Atlantyk” — Radostu spotkanie” — g. 14, 16, 18, 20. Polonia — „Radziecka Gruzja” — g. 15 i 19.30 oraz „Piesń tajgowa” — g. 16.15, 20. Stożka — „Uczniowski le- wi” — g. 16, 18, 20. W-Z — „Danka” — g. 14, 16, 18, 20. 1 Maj — „Panna bez posagu” — g. 16, 18, 20. Ochota — „Egipcjanie” — g. 15.30, 17.45, 20. Lotnik — „Wojna” — g. 15.30, 17.45, 20. Syrena — „Ta- ras Szweczenko” — g. 13.30, 17.45, 20. Teatr — „Niezapomniany rok 1919” — g. 15.30, 17.45, 20. Lotnik — „Wielki lekarz” — g. 16.45, 19. Olszyn (Włochy) — „Zaloga” — g. 17, 19.

PORANKI

Syrena — „Awantura na wsi” — g. 13.30. (Uwaga: repertuar kin podajemy na podstawie komunikatu Okręgo- wego Zarządu Kin, Warszawa, ul. Jagiellońska 26, tel. (10) 44-34.)

RADIO

SOBOTA 7 LUTEGO Program I — na fal 1322 m. Program dnia 6.06, 6.30, 7.00, 7.35, 12.04, 16.00, 20.00, 23.00. 5.10 Koncert poranny, 6.10 Audycja dla wsi, 6.20 Wszelchnia Ra- diowa — kurs I, 6.40 Muzyka roz- wykowa, 6.50 Gimnastyka, 7.20 Koncert poranny, 7.50 Kalendarz radiowy, 8.00 Koncert poranny, 8.55 Aud. dla kl. V, 9.20 Wszelchnia Ra- diowa — kurs I, XIX Zjazd KPZR, 9.50 Przerwa, 10.55 Audycja dla klas III i IV, 11.15 Muzyka i aktualności, 11.45 Głos mają kobiety, 12.15 „Na swolskiej nite”, 12.45 Audycja dla wsi, 13.00 Wskazówka muzyczna operowa w wyk. Ork. Rozł. Bydgoskiej PR p.d. A. Rezler i W. Pawłowski- go, 13.40 Iładow: Wariacje na temat „Cudzoziemcy” — g. 19.15, 13.55 Przerwa, 15.30 Aud. dla dzieci, 16.20 „Z naszych pieśni” — śpiewa R. Sank, 16.45 „Stalowy koń” — koncert radiowy w wyk. Mał- wielek o słoneczniku” — pog. przyr. mgr. J. Roniewicz, 17.15 „Słuchacz pasy” — aud. Biura Studiów, 17.20 Koncert radiowy w wyk. Mał- wielek o słoneczniku” — pog. przyr. mgr. J. Roniewicz, 17.45 „Słuchacz pasy” — aud. Biura Studiów, 17.45 Aud. dla kl. V, 18.00 Wskazówka muzyczna dla wsi, 19.00 „Pierwszy star- cie” — aud. o książce Andriej Stie- lina w oprac. Dniel Poltorczyński, 19.20 „Na muzycej fall”, 19.50 „Kole- spondenci sportowe, 20.32 Muzyka rozwykowa, 20.45 Gra Orkiestra Taneczna PR p.d. J. Cajmera, 21.25 Reportaż literacki, 21.45 Er. Erkel — fragment z opery „Doroz Doza” w wyk. solistów, chóru i ork. Ra- diowa Węgierskiej, 22.15 „Muzyka dla wsi”, 22.30 „Pierwszy star- cie”, 23.10 Muzyka ta- neczna. Program II — na fal 367 m. Program dnia 7.50, 14.00. Wiado- mości 5.05, 6.30, 7.55, 17.00, 21.00, 23.50. 5.10 Koncert poranny, 6.00 Gli- mastyka, 6.10 Kalendarz Radiowy, 6.15 Radziecka muzyka ludowa, 6.50 Muzyka ludowa, 7.20 Koncert po- ranny, 8.00 Przerwa, 14.45 Informa- cje, 14.10 Aud. dla kl. I—II, 14.30 Utwory wniolenczowe — gra A. Re- zler, 16.00 Wszelchnia Radiowa — kurs I, 16.20 Wskazówka muzyczna, 16.30 III aud. z cyklu „Kolepzo- ty tygodnia Fr. Haendla” — w oprac. T. Zielińskiego, 17.15 Muzyka ta- neczna, 22.00 Wszelchnia Ra- diowa — kurs I, 22.20 Muzyka ta- neczna, 22.58 Sztylowane tańce, 23.27 Jan Brahms: Sonata skrzypcowo A-dur op. 10 nr 5, 23.45 Wskazówka mu- zyczna, 23.50 Wskazówka mu- zyczna, 23.55 Wskazówka mu- zyczna — skrzypce i Wł. Szpilma- na — fortepian.



T R E Ś Ć :

ZARZĄDZENIA PRZEWODNICZĄCEGO PAŃSTWOWEJ KOMISJI PLANOWANIA GOSPODARCZEGO:

- Poz. 188 — nr 318 z dnia 4.XI.1953 r. w sprawie trybu zaopatrzenia w paliwa stałe,
 Poz. 189 — nr 319 z dnia 4.XI.1953 r. w sprawie trybu zaopatrzenia w porcelanę elektrotechniczną i techniczną,
 Poz. 190 — nr 321 z dnia 6.XI.1953 r. zmieniające zarządzenie w sprawie cen zbytu na cegłę,

Poz. 191 — nr 322 z dnia 7.XI.1953 r. w sprawie trybu organizowania, planowania i finansowania produkcji doświadczałnej.

PISMO OKÓLNE PAŃSTWOWEJ KOMISJI PLANOWANIA GOSPODARCZEGO:

Poz. 192 — nr GKOP-15 z dnia 29.X.1953 r. w sprawie spisu cenników i katalogów norm kosztorysowych.

188.

ZARZĄDZENIE PRZEWODNICZĄCEGO PAŃSTWOWEJ KOMISJI PLANOWANIA GOSPODARCZEGO

nr 318 z dnia 4 listopada 1953 r.

(znak: BI-1B-34-50)

w sprawie trybu zaopatrzenia w paliwa stałe.

Na podstawie art. 1 i art. 3 ust. 1 pkt 1 dekretu z dnia 29 października 1952 r. o gospodarowaniu artykułami obrotu towarowego i zaopatrzenia (Dz.U. Nr 44, poz. 301) zarządza się, co następuje:

Rozdział 1 — Postanowienia wstępne

§ 1. Zarządzenie dotyczy węgla kamiennego i brunatnego, brykietów z węgla brunatnego oraz koksu, wymienionych w wykazie stanowiącym załącznik do zarządzenia, zwanych w dalszej treści zarządzenia paliwami stałymi.

§ 2. Przy zaopatrzeniu jednostek państwowych i spółdzielczych w paliwa stałe należy stosować przepisy niniejszego zarządzenia oraz powołane przepisy zarządzenia Przewodniczącego Państwowej Komisji Planowania Gospodarczego nr 221 z dnia 10 sierpnia 1953 r. w sprawie trybu zaopatrzenia materiałowo-technicznego (Biuletyn PKPG nr 26, poz. 115 i nr 33, poz. 144).

§ 3. Paragrafy powołane bez bliższego określenia oznaczają paragrafy niniejszego zarządzenia a paragrafy powołane z dodatkiem „trybu ogólnego“ oznaczają paragrafy zarządzenia wymienionego w § 2.

Rozdział 2 — Plany rozdziału, przydziały i rozdzielniki

§ 4. 1. Paliwa stałe rozdzielają:

- 1) Prezydium Rządu,
- 2) Ministerstwo Górnictwa.

2. Podział paliw stałych zgodnie z ust. 1 oznaczony jest w wykazie stanowiącym załącznik do zarządzenia.

§ 5. Zaopatrzenie w paliwa stałe należy do Centrali Zbytu Węgla, zwanej w dalszej treści zarządzenia „centralą zbytu“.

§ 6.1. W terminie 14 dni od dnia otrzymania zawiadomienia o wysokości przydziału jednostki dysponujące przydziałem dzielą przydział na centralne zarządy i jednostki równorzędne i przesyłają rozdzielniki sporządzone z podziałem na kwartały i miesiące oraz na asortymenty do wiadomości:

- 1) Państwowej Komisji Planowania Gospodarczego — Departament Zaopatrzenia i Bilansów Materiałowych,
- 2) Centralnego Urzędu Gospodarki Materiałowej — Zarząd do Spraw Paliw,

- 3) Ministerstwa Górnictwa — Departament Zbytu i Transportu,
- 4) centrali zbytu.

2. Centralne zarządy i jednostki równorzędne w terminie 14 dni od dnia otrzymania zawiadomienia o wysokości przyznanej im ilości paliw stałych (ust. 1), ilość tę dzielą na podległych im odbiorców i przesyłają rozdzielniki sporządzone z podziałem na kwartały i miesiące oraz asortymenty do wiadomości centrali zbytu.

§ 7. 1. Jednostki dysponujące przydziałem paliw stałych mogą w poszczególnych miesiącach I i IV kwartału pozostawić w ramach otrzymanego przydziału rezerwę paliw stałych do swej dyspozycji w wysokości nie wyższej niż 5% ilości przypadającej na dany miesiąc.

2. Rezerwy, o których mowa w ust. 1, powinny być rozdysponowane przez jednostki dysponujące w takim terminie, aby zamówienia na ilości obejmujące te rezerwy, zostały zgłoszone najpóźniej do dnia 17 miesiąca, w którym ma nastąpić dostawa.

§ 8. W zakresie planów rozdziału, przydziałów i rozdzielników stosuje się przepisy §§ 5—9 ust. 2 i §§ 10—15 trybu ogólnego.

Rozdział 3 — Składanie i realizacja zamówień

§ 9. 1. Zamówienia na paliwa stałe należy składać na 32 dni przed początkiem miesiąca, w którym ma nastąpić dostawa.

2. Zamówienia należy składać w 4 egzemplarzach na formularzach ustalonych przez centralę zbytu i zatwierdzonych przez Centralny Urząd Gospodarki Materiałowej.

§ 10. W zakresie składania i realizacji zamówień stosuje się przepisy §§ 17, 18, 19 ust. 2—5 oraz §§ 20—27 trybu ogólnego, przy czym przepis § 17 ust. 1 trybu ogólnego stosuje się ze zmianą wynikającą z § 9 ust. 2, a przepis § 20 ust. 1 i 2 trybu ogólnego stosuje się z tą zmianą, że zamówienie, powinno być przesłane przez centralę zbytu i potwierdzone przez zakład produkcyjny przed początkiem miesiąca, w którym ma nastąpić dostawa.

Rozdział 4 — Sprawozdawczość

§ 11. W zakresie sprawozdawczości stosuje się przepis § 28 trybu ogólnego.

Rozdział 5 — Przepisy końcowe

§ 12. Zarządzenie odnosi się do zaopatrzenia w paliwa stałe na rok 1954 i lata następne.

§ 13. Zarządzenie nie odnosi się do zaopatrzenia w paliwa stałe odbiorców:

- 1) podległych Ministrom Obrony Narodowej i Bezpieczeństwa Publicznego,

- 2) objętych zarządzeniem Przewodniczącego Państwowej Komisji Planowania Gospodarczego z dnia 8 czerwca 1951 r. w sprawie trybu zaopatrzenia w węgiel kamienny, brykiety z węgla kamiennego i brunatnego oraz koks odbiorców z kontyngentu „opał gmachów“ („funduszu administracyjnego“) — (Monitor Polski Nr A-53, poz. 690).

PRZEWODNICZĄCY PAŃSTWOWEJ KOMISJI
PLANOWANIA GOSPODARCZEGO w z. E. Szyr

Załącznik do zarządzenia
Przewodniczącego PKPG
nr 318 z dnia 4 listopada 1953 r.

Wykaz paliw stałych

Poz. wyka- zu 29b.	Wyszczególnienie	Rozdziała
1	2	3
1 i 8	I. Węgiel kamienny płomienny	Prez. Rządu
2	w tym: sortymenty grube pow. 25 mm	"
3	sortymenty średnie niesortowany	"
4	miał	"
5	muł (szlam popłuczkowy)	"
6-7	przerosty i łupki palne	"
9	II. Węgiel gazowokokсовy	"
10	w tym: sortymenty grube pow. 25 mm	"
11	sortymenty średnie 31,5 — 3 mm niesortowany	"
12	drobny I	"
13	drobny II	"
14	miał	"
15	miał flotacyjne	"
9-15	III. Węgiel gazowokokсовy	Min. Górnictwa
	w tym: typ 33 — gazowy	"
	„ 34 — gazowo-kokсовy	"
	„ 35 — ortokokсовy	"
	„ 36 — metakokсовy	"
	„ 37 — semikokсовy	"
16	IV. Węgiel brunatny	Prez. Rządu
17	w tym: gruby pow. 40 mm	"
18	drobny 40—0 mm niesortowany	"
19	brykiety z węgla brunatnego	"
21	V. Koks na cele odlewnicze	"
22	w tym: kęsy odlewnicze	"
23	kostka odlewnicza	"
23	koks wielkopieczowy na cele odlewn.	"
23	koks wielkopieczowy	"
24	VI. Koks na cele odlewnicze	Min. Górnictwa
24	w tym: kęsy pow. 80 mm	"
24	kostka 80—63 mm	"
24	orzecz I 63—40 mm	"
26-27	groszek I i II 20—6,3 mm	"
29	koksik	Prez. Rządu
30	półkoksik	"
31	półkoksik	"

Rozdział paliw stałych wymienionych wyżej w grupie III i VI poz. 24—27 następuje w ramach przydziału globalnego ustalonego przez Prezydium Rządu dla poszczególnych resortów.

189.

**ZARZĄDZENIE PRZEWODNICZĄCEGO
PAŃSTWOWEJ KOMISJI
PLANOWANIA GOSPODARCZEGO**

nr 319 z dnia 4 listopada 1953 r.
(znak: BI—1B—34—43)

w sprawie trybu zaopatrzenia w porcelanę elektrotechniczną i techniczną.

Na podstawie art. 1 i art. 3 ust. 1 pkt 1 dekretu z dnia 29 października 1952 r. o gospodarowaniu artykułami obrotu

towarowego i zaopatrzenia (Dz. U. Nr 44, poz. 301) zarządza się, co następuje:

Rozdział 1 — Postanowienia wstępne.

§ 1. Zarządzenie dotyczy:

- 1) izolatorów liniowych teletechnicznych, porcelanowych i szklanych, bez uzbrojenia metalowego;
- 2) izolatorów liniowych prądu silnego napięcia porcelanowych i szklanych, bez uzbrojenia metalowego;
- 3) izolatorów liniowych prądu silnego wysokiego napięcia porcelanowych, bez uzbrojenia metalowego, izolatorów wisiorowych uzbrojonych (kołpaki i trzonki);
- 4) izolatorów wsporczych, przepustowych i aparatowych wysokiego napięcia, bez uzbrojenia metalowego;
- 5) porcelany elektrotechnicznej montażowej niskiego napięcia (drobny sprzęt instalacyjny), bez uzbrojenia metalowego;
- 6) porcelany technicznej bez uzbrojenia metalowego;
- 7) porcelany technicznej włókienniczej (prowadniki), bez uzbrojenia metalowego,

zwanych w dalszej treści zarządzenia porcelaną techniczną.

§ 2. Przy zaopatrzeniu jednostek państwowych i spółdzielczych w porcelanę techniczną należy stosować przepisy niniejszego zarządzenia oraz powołane przepisy zarządzenia Przewodniczącego Państwowej Komisji Planowania Gospodarczego nr 221, z dnia 10 sierpnia 1953 r. w sprawie trybu zaopatrzenia materiałowo-technicznego (Biuletyn PKPG nr 26, poz. 115 i nr 33, poz. 144).

§ 3. Paragrafy powołane bez bliższego określenia oznaczają paragrafy niniejszego zarządzenia, a paragrafy powołane z dodatkiem „trybu ogólnego“ oznaczają paragrafy zarządzenia wymienionego w § 2.

Rozdział 2 — Plany rozdziału, przydziały i rozdzielniki.

§ 4. Porcelanę techniczną wymienioną w § 1 pkt 1) — 6) rozdziała Centrala Handlowa Ceramiki — Biuro Sprzedaży Porcelany Technicznej i Elektrotechnicznej, a porcelanę techniczną wymienioną w § 1 pkt 7 rozdziała Centrala Zbytu Artykułów Technicznych.

§ 5. Zaopatrzenie w porcelanę techniczną należy do jednostek wymienionych w § 4 (centrale zbytu).

§ 6. W zakresie planów rozdziału, przydziałów i rozdzielników stosuje się przepisy §§ 5 — 9 ust. 1 i 2 oraz §§ 10—15 trybu ogólnego.

Rozdział 3 — Składanie i realizacja zamówień.

§ 7. 1. Zamówienia należy składać wg wykazu stanowiącego załącznik nr 1 do zarządzenia bądź właściwej centrali zbytu (§ 5) bądź właściwym hurtowniom rejonowym Centralnego Zarządu Zbytu Ministerstwa Przemysłu Maszynowego w zależności od grupy i rodzaju porcelany technicznej oraz grupy odbiorców.

2. Właściwa jest ta hurtownia rejonowa, w której zasięgu terytorialnym położona jest siedziba odbiorcy. Wykaz hurtowni rejonowych z podaniem ich zasięgu terytorialnego stanowi załącznik nr 2 do zarządzenia.

3. Postanowienie ust. 1 nie dotyczy zamówień na porcelanę techniczną pochodzącą z importu. Zamówienia te należy składać właściwej centrali handlu zagranicznego po uprzednim stwierdzeniu przez właściwą centralę zbytu, że porcelana ta nie jest produkowana w kraju.

§ 8. Zamówienia na porcelanę techniczną w typach i wymiarach objętych cennikami central zbytu należy składać na 75 dni, a na porcelanę techniczną w typach i wymiarach nie objętych tymi cennikami na 150 dni przed początkiem kwartału, w którym ma nastąpić dostawa.

§ 9. 1. Zamówienia należy składać do central zbytu w jednym egzemplarzu, a do hurtowni w dwóch egzemplarzach.

2. Do zamówień na porcelanę techniczną w typach i wymiarach nie objętych cennikami central zbytu należy dołączyć rysunki techniczne w skali z zaznaczeniem tworzywa, obróbki, miejsc nieglazurowanych, moletowania, odchyłek

wymiarowych, koloru glazury oraz właściwości elektrycznych i mechanicznych.

§ 10. Zamówienia na porcelanę techniczną w typach i wymiarach nie objętych cennikami centrali zbytu mogą być wykonane w ilościach większych lub mniejszych:

- przy zamówieniu do 6 sztuk o 1 sztuce,
- przy zamówieniu do 100 sztuk o 20%,
- przy zamówieniu ponad 100 sztuk o 10%.

§ 11. 1. W przypadku niemożności wykonania zamówienia w kwartale, w którym miała nastąpić dostawa, wykonawca obowiązany jest przed upływem tego kwartału zawiadomić o tym odbiorcę, a odpis zawiadomienia przesłać centrali zbytu.

2. Odbiorca w ciągu 14 dni od dnia otrzymania zawiadomienia obowiązany jest zawiadomić wykonawcę czy żąda wykonania umowy w kwartale następnym. W razie zgłoszenia tego żądania wykonawca obowiązany jest wykonać umowę w pierwszej kolejności. W razie niezgłoszenia tego żądania wykonawca może od umowy odstąpić.

§. Postanowienie ust. 2 nie narusza postanowień o karach umownych.

§ 12. W zakresie składania i realizacji zamówień stosuje się przepisy § 17 ust. 2, § 18, § 19 ust. 2—5 oraz §§ 20—27 trybu ogólnego. § 26 trybu ogólnego stosuje się ze zmianą wynikającą z § 10.

Rozdział 4 — Sprawozdawczość.

§ 13. W zakresie sprawozdawczości stosuje się przepis § 28 trybu ogólnego.

Rozdział 5 — Postanowienia końcowe.

§ 14. 1. Zarządzenie odnosi się do zaopatrzenia w porcelanę techniczną na rok 1954 i lata następne.

2. Do zamówień na pierwszy kwartał 1954 r. stosuje się przepis § 19 ust. 1 pkt 1 trybu ogólnego. Niezłożenie zamówienia w terminie powoduje skutki określone w § 19 ust. 3 trybu ogólnego.

PRZEWODNICZĄCY PAŃSTWOWEJ KOMISJI
PLANOWANIA GOSPODARCZEGO

w z. E. Szyr

Załącznik nr 1 do zarządzenia
Przewodniczącego PKPG
nr 319 z dnia 4 listopada 1953 r.

W Y K A Z

jednostek, którym należy składać zamówienia

Grupa asortymentowa		Wyszczególnienie wg cennika	Oznaczenie odbiorców	Jednostka przyjmująca zamówienia
nr kol.	N a z w a			
1	Izolatory liniowe teletechniczne porcelanowe, szkalne bez uzbrojenia metalowego	NIT 1—3 ITP 1—3 ITS 1—3	Odbiorcy podlegli Ministrom: Kolei Poczt i Telegr. Bezp. Publicznego Obrony Narodowej	centrala zbytu
		i n n e	inni odbiorcy	hurtownia
			wszyscy odbiorcy	centrala zbytu
2	Izolatory liniowe prądu silnego niskiego napięcia porcelanowe i szkalne bez uzbrojenia metalowego	N —95 N —80 N —60 Ns—95 Ns—80	Odbiorcy podlegli Ministrom: Energetyki Rolnictwa Kolei Bezp. Publicznego Obrony Narodowej	
		i n n e	inni odbiorcy	hurtownia
			wszyscy odbiorcy	centrala zbytu
3	Izolatory liniowe prądu silnego wys. napięcia	wszystkie typy	wszyscy odbiorcy	centrala zbytu
4	Izolatory wsporcze przepustowe i aparatowe wys. napięcia	wszystkie typy	wszyscy odbiorcy	centrala zbytu
5	Porcelana elektrotechniczna montażowa	OA—35 TK 5—50 TZ 9—48 TW 9—48 F 9—48 TP 9—48 FD 9—48 F 11/2—36/2 F 11/3—36/3 F 11/4—36/4 R 16—70 RO 45—72	wszyscy odbiorcy	hurtownia
		i n n e	wszyscy odbiorcy	centrala zbytu
			wszyscy odbiorcy	centrala zbytu
6	Porcelana techniczna	wszystkie typy	wszyscy odbiorcy	centrala zbytu
7	porcelana techniczna włókiennicza (przewodniki)	wszystkie typy	wszyscy odbiorcy	centrala zbytu

Załącznik nr 2 do zarządzenia Przewodniczącego P.K.P.G. nr 319 z dnia 4 listopada 1953 r.

W Y K A Z

Rejonowych hurtowni i artykułów elektrotechnicznych Centralnego Zarządu Zbytu Ministerstwa Przemysłu Maszynowego z podaniem ich zasięgu terytorialnego

L. p.	Nazwa hurtowni	Siedziba	Adres	Zasięg terytorialny
1	Hurtownia Rejonowa Centralnego Zarządu Zbytu Ministerstwa Przemysłu Maszynowego	Białystok	ul. Szosa Wschodnia 4	woj. białostockie
2	„	Bydgoszcz	„ Sienkiewicza 3	„ bydgoskie
3	„	Gdańsk-Oliwa	„ Grunwaldzka 485	„ gdańskie
4	„	Szopienice	„ Oświęcimska 9	„ stalinogrodzkie
5	„	Kraków	„ Stalina 12	„ krakowskie
6	„	Kielce	„ Aleksandra 17	„ kieleckie
7	„	Lublin	„ Garbarska 2	„ lubelskie
8	„	Łódź	„ Więckowskiego 43/45	„ łódzkie i m. Łódź
9	„	Olsztyn	„ Pieniężnego 5	„ olsztyńskie
10	„	Opole	„ 1-go Maja 19	„ opolskie
11	„	Poznań	„ Wielka 21	„ poznańskie
12	„	Rzeszów	„ Gałęzowskiego 5	„ rzeszowskie
13	„	Szczecin	„ Kaszubska 5	„ szczecińskie i koszalińskie
14	„	Warszawa	„ Kolejowa -9/11	„ warszawskie i m. st. Warszawa
15	„	Wrocław	„ Rynek 7	„ wrocławskie
16	„	Zielona Góra	„ Wrocławska 7	„ zielonogórskie

190.

ZARZĄDZENIE PRZEWODNICZĄCEGO
PAŃSTWOWEJ KOMISJI
PLANOWANIA GOSPODARCZEGO

nr 321 z dnia 6 listopada 1953 r.
(znak: CE4—4/32)

zmieniające zarządzenie w sprawie cen zbytu na cegłę.

Na podstawie § 1 pkt 1 uchwały nr 406 Rady Ministrów z dnia 3 czerwca 1953 r. w sprawie właściwości organów do ustalania niektórych cen, opłat i stawek taryfowych oraz w sprawie zasad i trybu składania wniosków o ustalenie cen opłat i stawek oraz określenia wytycznych do ich ustalenia (Monitor Polski Nr A-57, poz. 722) oraz w wykonaniu postanowień uchwały nr 653 Rady Ministrów z dnia 12 września 1953 r. w sprawie wytycznych dla ustalenia cen zbytu cegły na 1954 r. oraz w sprawie rozliczeń różnic między cenami zbytu, a cenami płaconymi za cegłę w 1954 r. przez niektóre jednostki gospodarki uspołecznionej zarządza się, co następuje:

W zarządzeniu Przewodniczącego Państwowej Komisji Planowania Gospodarczego nr 264 z dnia 15 września 1953 r. w sprawie cen zbytu na cegłę (Biuletyn PKPG nr 32, poz. 141) wprowadza się następujące zmiany:

1) dotychczasowy tekst § 1 oznacza się jako ust. 1 i dodaje się ust. 2, 3 i 4 w brzmieniu:

„2. Ceny podane w ust. 1 dotyczą następujących rodzajów cegły:

- ceglą pełną budowlaną,
- „ dziurawką grubościenną,
- „ dziurawką podłużną,
- „ sitówką,
- „ trocinową.

3. Nie ulegają zmianie od 1 stycznia 1954 r. obowiązujące ceny zbytu:

- ceglą doborowej,
- „ sitówki 105-otworowej,
- „ klinkierowej budowlanej,
- „ półklinkierowej budowlanej.

4. Ceny zbytu pozostałych rodzajów cegły produkowanej przez wszystkie przedsiębiorstwa państwowe ustala się poczynając od 1 stycznia 1954 r. w następującej wysokości za 1000 sztuk franko wagon stacja odbiorcy:

CEGLA	GATUNEK		
	I	II	III
a) dziurawka poprzecz.	615	528	—
b) kanalizacyjna klinowa	662	569	—
c) kanalizacyjna prosta	555	—	—
d) kominowa 100 mm	572	486	—
e) „ 150 mm	713	605	—
f) „ 200 mm	891	756	—
g) „ 250 mm	1.112	945	—
h) „ 300 mm	1.393	1.188	—
i) wapienno-piaskowa	425	360	276
j) licówka	555	—	—
k) licówka wapienno-piaskowa	500	—	—
l) klasztorna (gotycka)	933	802	710
ł) dziurawka podwójna	899	770	—
m) dziurawka poczwórna	1.402	1.212	—

2) W § 2 po wyrazach: „równa jest cenie cegły“ dodaje się wyrazy: „pełnej budowlanej“.

PRZEWODNICZĄCY PAŃSTWOWEJ KOMISJI
PLANOWANIA GOSPODARCZEGO w z. E. Szyr

191.

ZARZĄDZENIE PRZEWODNICZĄCEGO
PAŃSTWOWEJ KOMISJI
PLANOWANIA GOSPODARCZEGO
i MINISTRA FINANSÓW

nr 322 z dnia 7 listopada 1953 r.

(znak: TE10—010—161)

w sprawie trybu organizowania, planowania i finansowania produkcji doświadczalnej.

W celu ustalenia zasad oraz trybu organizowania, planowania i finansowania produkcji doświadczalnej, mającej na celu przygotowanie produkcji przemysłowej urządzeń lub przedmiotów, opracowanej przez placówki naukowo-badaw-

cze lub wynalazców i racjonalizatorów — na podstawie rozporządzenia Rady Ministrów z dnia 22.4.1949 r. w sprawie zakresu działania Państwowej Komisji Planowania Gospodarczego (Dz. U. Nr 26, poz. 190) oraz rozporządzenia Rady Ministrów z dnia 1.4.1950 r. w sprawie zakresu działania Ministra Finansów i zmiany zakresu działania Państwowej Komisji Planowania Gospodarczego (Dz. U. Nr 22, poz. 188) zarządza się, co następuje:

§ 1. 1. Produkcja doświadczalna może być prowadzona w wyznaczonych przez właściwe ministerstwo (centralny urząd):

- a) czynnych zakładach produkcyjnych,
- b) zakładach doświadczalnych placówek naukowo-badawczych lub zorganizowanych przy tych placówkach gospodarstwach pomocniczych.

2. Celem produkcji doświadczalnej jest przygotowanie produkcji w skali przemysłowej i opracowanie właściwych metod produkcji.

3. Przez produkcję doświadczalną należy rozumieć zespół czynności mających na celu sprawdzanie, w warunkach przewidzianych dla produkcji przemysłowej, wyników prac naukowo-badawczych, ważniejszych prac racjonalizatorskich i wynalazków opracowanych w skali laboratoryjnej.

4. Skala wielkości produkcji doświadczalnej w stosunku do skali produkcji przemysłowej oraz ilość i rodzaj produkcji doświadczalnej powinny być określone w planie rozwoju techniki zakładu prowadzącego produkcję doświadczalną w części dotyczącej prac badawczych i doświadczalnych.

§ 2. 1. Decyzja ministerstwa (centralnego urzędu) zalecająca wyznaczonym zakładom produkcyjnym lub placówkom naukowo-badawczym prowadzenie produkcji doświadczalnej powinna określić:

- a) rodzaj, ilość produkcji przewidzianej do osiągnięcia w danym okresie,
- b) czas trwania produkcji doświadczalnej, niezbędnej dla definitywnego ustalenia możliwości zastosowania w produkcji wyników pracy naukowo-badawczej,
- c) górny limit kosztów realizacji produkcji doświadczalnej.

2. Decyzja powyższa stanowi podstawę do zaplanowania produkcji doświadczalnej w planie techniczno-przemysłowo-finansowym zakładu lub w planie placówki naukowo-badawczej.

§ 3. 1. Plan rozwoju techniki w części dotyczącej produkcji doświadczalnej powinien zawierać:

- a) cel, temat i zakres produkcji doświadczalnej,
- b) okres trwania produkcji doświadczalnej,
- c) ilość produkcji przewidzianej do uzyskania, a odpowiadającej warunkom technicznym,
- d) wykaz istniejących urządzeń przeznaczonych do prowadzenia produkcji doświadczalnej,
- e) dane dotyczące zaopatrzenia w urządzenia i aparaturę z określeniem ich wykonawcy i terminu wykonania.

2. Do planu należy dołączyć szczegółowy program prac doświadczalnych i harmonogram przebiegu planowanych procesów opracowany w placówce naukowo-badawczej.

§ 4. 1. Planowanie działalności gospodarczej w zakładach produkcyjnych w zakresie produkcji doświadczalnej należy ująć w wyodrębnioną część planu techniczno-przemysłowo-finansowego zakładu produkcyjnego opracowaną na ogólnych zasadach, z tym że poza elementami planu, które zostaną włączone do ogólnego podsumowania planu techniczno-przemysłowo-finansowego, przedsiębiorstwo powinno opracować harmonogram prac związanych z realizacją produkcji doświadczalnej.

Działalność gospodarza może być rozliczana zgodnie z planem techniczno-przemysłowo-finansowym jako nakłady przyszłych okresów.

2. Płace pracowników zakładów produkcyjnych, którzy są zatrudnieni przy produkcji doświadczalnej nie mogą być niższe niż ich średnie płace za okres 3 miesięcy poprzedzających bezpośrednio okres pracy przy produkcji doświadczalnej, nie mogą być również niższe niż te, które im przysługują przy stuprocentowym wykonaniu planu produkcji.

§ 5. W przypadku gdy okres produkcji doświadczalnej przekracza okres jednego rocznego planu techniczno-przemysłowo-finansowego, plan produkcji doświadczalnej powinien obejmować cały jej okres i dzielić się na części obejmujące okresy do końca każdego roku planowego z tym, że w planie techniczno-przemysłowo-finansowym zakładu powinna być ujęta jedynie część dotycząca danego roku planowego.

§ 6. W przypadkach prowadzenia produkcji doświadczalnej w czynnych zakładach produkcyjnych właściwe placówki naukowo-badawcze wyznaczają zespoły pracowników naukowych i inżyniersko-technicznych do współpracy z zakładami w prowadzeniu tej produkcji i do sprawowania nadzoru naukowego nad jej przebiegiem. W skład zespołów wchodzi pracownicy placówek naukowo-badawczych, którzy opracowali proces w skali laboratoryjnej.

§ 7. Za uruchomienie i prowadzenie produkcji doświadczalnej w zakładach produkcyjnych odpowiedzialne jest kierownictwo zakładu, z tym, że prowadzenie procesu produkcyjno-doświadczalnego powinno się odbywać według wskazań i zaleceń placówki naukowo-badawczej, zgodnie z naukowo-badawczym założeniem procesu.

§ 8. 1. Zakończenie produkcji doświadczalnej zarządza kierownik zakładu w wypadku osiągnięcia zaplanowanych wyników i uzyskania ustalonej ilości produkcji odpowiadającej warunkom technicznym.

2. Stwierdzenie zakończenia produkcji doświadczalnej odbywać się powinno w trybie protokołu podpisanego przez kierownika zakładu prowadzącego produkcję doświadczalną i kierownika placówki naukowo-badawczej, sprawującej naukowy nadzór nad prowadzeniem procesu produkcji doświadczalnej.

3. Protokół powinien zawierać stwierdzenie osiągniętych wyników oraz wnioski co do uruchomienia produkcji w skali przemysłowej.

4. Protokół zakończenia prac powinien być przesłany do właściwego centralnego zarządu, do departamentu techniki właściwego ministerstwa oraz Departamentu Techniki Państwowej Komisji Planowania Gospodarczego.

5. Przedterminowe zakończenie produkcji doświadczalnej w wyniku wcześniejszego osiągnięcia planowanych w trybie § 3 rezultatów produkcji, zarządza kierownik zakładu na wniosek zainteresowanej placówki naukowo-badawczej.

6. Niewykonanie planowego zadania lub nieuzyskanie przewidzianych efektów co do ilości lub jakości uzyskanej produkcji — nie upoważnia kierownika zakładu do przedłużenia ustalonego planem okresu produkcji doświadczalnej.

7. W uzasadnionych przypadkach właściwy minister może przedłużyć ten okres w oparciu o należycie uzasadniony wniosek placówki naukowo-badawczej.

8. W przypadku, gdy przebieg prac produkcyjno-doświadczalnych jest niezgodny z założonym w planie, kierownik zakładu produkcyjnego (w porozumieniu z placówką naukowo-badawczą) jest zobowiązany do wystąpienia do właściwego ministra z uzasadnionymi wnioskami dotyczącymi zmian poszczególnych elementów planu w takim terminie, aby zapewnić ciągłość prac.

§ 9. 1. Produkcję doświadczalną należy finansować:

- a) w zakładach produkcyjnych — z funduszy objętych planem techniczno-przemysłowo-finansowym,

- b) w zakładach doświadczalnych placówek naukowo-badawczych — ze środków budżetowych placówek,
- c) w wyodrębnionych przy placówkach naukowo-badawczych gospodarstwach pomocniczych — ze środków własnych tych gospodarstw i ewentualnie z dotacji z budżetu właściwych placówek naukowo-badawczych.

§ 10. Produkcja doświadczalna, której konieczność wykonania wyłoni się w trakcie roku planowego, może być wprowadzona do planów kwartalno-miesięcznych na podstawie zarządzenia właściwego ministra wydanego za zgodą Przewodniczącego Państwowej Komisji Planowania Gospodarczego i Ministra Finansów.

§ 11. Postanowienia niniejszego zarządzenia obowiązują przy opracowaniu planów techniczno-przemysłowo-finansowych zakładów produkcyjnych na rok 1954 oraz przy opracowaniu projektu NPG w latach następnych.

PRZEWODNICZĄCY PAŃSTWOWEJ KOMISJI

PLANOWANIA GOSPODARCZEGO

w z. E. Szyr

MINISTER FINANSÓW

T. Dietrych

192.

**PISMO OKÓLNE PAŃSTWOWEJ KOMISJI PLANOWANIA
GOSPODARCZEGO**

**GŁÓWNA KOMISJA OCENY PROJEKTÓW
INWESTYCYJNYCH**

nr GKOPI-15 z dnia 29 października 1953 r.
(znak: GKOPI. IVC-789)

w sprawie spisu cenników i katalogów norm kosztorysowych.

W celu ułatwienia prac nad sporządzaniem kosztorysów Główna Komisja Oceny Projektów Inwestycyjnych podaje do wiadomości pismo okólne Biura Norm Kosztorysowych Urzędu Rady Ministrów z dnia 9.IX.1953 r. w sprawie ustalenia urzędowego spisu cenników oraz katalogów norm kosztorysowych na roboty budowlano-montażowe oraz montaż maszyn

i urządzeń przemysłowych, obowiązujących dla celów kosztorysowania na rok 1954.

Załącznik

DYREKTOR GŁÓWNEJ KOMISJI OCENY

PROJEKTÓW INWESTYCYJNYCH

Inż. M. Bartnicki

Załącznik do pisma okólnego PKPG
nr GKOPI-15 z dnia 29 października
1952 r.

PISMO OKÓLNE

**BIURA NORM KOSZTORYSOWYCH URZĘDU RADY
MINISTRÓW**

z dnia 9 września 1953 r.

Nr BNK(R-28/2717)/53

w sprawie ustalenia urzędowego spisu cenników oraz katalogów norm kosztorysowych na roboty budowlano-montażowe oraz montaż maszyn i urządzeń przemysłowych, obowiązujących dla celów kosztorysowania na rok 1954.

1. Na podstawie § 13 pkt 3 uchwały Nr 389/53 Prezydium Rządu z dnia 23 maja 1953 r. ustala się urzędowy spis cenników oraz katalogów norm kosztorysowych, stanowiący załącznik do niniejszego pisma okólnego, jako obowiązujący dla celów kosztorysowania robót budowlano-montażowych oraz montażu maszyn i urządzeń przemysłowych na r. 1954.

2. Urzędowy spis cenników należy dostarczyć wszystkim podległym jednostkom sporządzającym, sprawdzającym lub zatwierdzającym kosztorysy na wyżej wymienione roboty.

3. Wymienione w urzędowym spisie cenniki oraz katalogi norm kosztorysowych są obowiązujące przy kosztorysowaniu robót wykonywanych przez jednostki podległe podanemu w spisie ministerstwu lub urzędowi centralnemu.

4. Cenniki te oraz katalogi norm kosztorysowych mogą być zatwierdzone jako obowiązujące w innych resortach, w trybie przewidzianym w § 6 uchwały Nr 389/53 Prezydium Rządu z dnia 23 maja 1953 r.

Załącznik

p. o. DYREKTOR BIURA NORM
KOSZTORYSOWYCH

Inż. M. Pszenicki

Załącznik do pisma okólnego Biura
Norm Kosztorysowych Urzędu Rady
Ministrów z dnia 9 września 1953 r.

URZĘDOWY SPIS

cenników oraz katalogów norm kosztorysowych obowiązujących dla celów kosztorysowania robót budowlano-montażowych oraz montażu maszyn i urządzeń przemysłowych na rok 1954.

L. p.	Nr cennika	tytuł cennika	służy do kosztorysow. robót	Obowiązuje w resortach
1	2	3	4	5
1	1/M/M/53	Cennik na montaż urządzeń do skrawania i tłoczenia 1953 r.	Jak w tytule	Min. Przem. Maszyn.
2	1a/M/M/53	Cennik na montaż maszyn odlewniczych 1953 r.	"	Min. Przem. Maszyn.
3	2/DP/M/53	Cennik na montaż obrabiarek do drewna 1953 r.	"	Min. Przem. Drzew. i Pap.
4	3/BP/M/53	Cennik na montaż urządzeń transportu pionowego i poziomego 1953 r.	"	Min. Bud. Przem.
5	3a/G/M/53	Cennik na montaż urządzeń skipowych o pojemności kub. 5 t, 7,5 t, 10 t, 15 t. 1953 r.	"	Min. Górnictwa
6	3b/G/M/53	Cennik na montaż części elektrycznych i mechanicznych maszyny wyciągowej 1953 r.	Montażu maszyn wyciągowych górniczych	Min. Górnictwa
7	6/E/M/53	Cennik na montaż urządzeń elektrowni 1953 r.	Jak w tytule	Min. Energetyki
8	6a/E/M/53	Cennik na roboty izolacyjne — ciepło i zimochronne 1953 r.	"	"
9	6b/BP/M/53	Cennik na montaż kotłów o wydajności do 40 t/h 1953 r.	"	Min. Bud. Przem.
10	7/BP/M/53	Cennik na montaż sprężarek, pomp i wentylatorów 1953 r.	"	Min. Bud. Przem.
11	7a/G/M/53	Cennik na montaż sprężarek odśrodkowych, tłokowych i wentylatorów dla kopalni węgla 1953 r.	"	Min. Górn.

1	2	3	4	5
12	8a/BP/M	Cennik na montaż maszyn elektrycznych 1953 r.	Jak w tytule	Min. Bud. Przem.
13	8b/BP/M	Cennik na montaż baterii akumulatorowych 1953 r.	"	"
14	8d/R/M/53	Cennik na montaż podstacji transformatorowych typu wiejskiego 1953 r.	Elektryfikacji rolnictwa.	Min. Roln.
15	8e/K/M/53	Cennik na montaż i budowę sieci trakcyjnej 1953 r.	Elektryfikacji linii kolejowych	Min. Kol.
16	8g/G/M/53	Cennik na montaż otwartych i szafowych rozdzielni dołowych 1—10 kV 1953 r.	Montażu rozdzielni dla kopalń węgla	Min. Górn.
17	8h/G/M/53	Cennik na montaż urządzeń sygnalizacji szynowej 1953 r.	Jak w tytule	Min. Górn.
18	8k/E/M/53	Cennik na montaż linii kablowych 1—30 kV 1953 r.	"	Min. Energ.
19	8l/E/M/53	Cennik na montaż linii napowietrznych 15—110 kV 1953 r.	"	Min. Energ.
20	8m/R/M/53	Cennik na montaż sieci napowietrznych wiejskich 1953 r.	Elektryfikacji rolnictwa	Min. Roln.
21	8s/E/M/53	Cennik na montaż stacji rozdzielczych 6—220 kV 1953 r.	Jak w tytule	Min. Energ.
22	12/BP/M/53	Cennik na montaż rurociągów i armatury 1953 r.	Jak w tytule	Min. Bud. Przem.
23	12a/CH/M/53	Cennik na montaż rurociągów specjalnych 1953 r.	"	Min. Przem. Chem.
24	12c/G/M/53	Cennik na montaż rurociągów wodnych szynowych dla odwodnienia kopalni 1953 r.	"	Min. Górn.
25	14/CH/M/53	Cennik na roboty przy układaniu warstwy antykorozyjnej 1953 r.	"	Min. Przem. Chem.
26	15/ZP/M/53	Cennik na roboty takelunkowe 1953 r.	Przemieszczanie ciężarów.	Min. Bud. Przem.
27	17/CH/M/53	Cennik na montaż maszyn i urządzeń dla przemysłu chemicznego 1953 r.	Jak w tytule	Min. Przem. Chem.
28	17a/G/M/53	Cennik na montaż aparatury i urządzeń koksoowniczych i koksochemicznych 1953 r.	Jak w tytule	Min. Górn.
29	18/G/M/53	Cennik na montaż urządzeń transportowych i maszyn dla zakładów mechanicznych przeróbki węgla 1953 r.	"	Min. Bud. Przem. Min. Górn.
30	20/K/M/53	Cennik na montaż urządzeń bezpieczeństwa ruchu pociągów 1953 r.	"	Min. Kolei
31	23/IM/M/53	Cennik na montaż urządzeń przemysłu kablowego 1953 r.	"	Min. Przem. Maszyn.
32	24/MB/M/53	Cennik na montaż maszyn przemysłu materiałów budowlanych 1953 r.	"	Min. Przem. Mat. Bud.
33	25/DP/M/53	Cennik na montaż maszyn przemysłu celulozowo-papierniczego 1953 r.	Jak w tytule	Min. Przem. Drzew. i Papiern.
34	26/L/M/53	Cennik na montaż maszyn włókienniczych 1953 r.	"	Min. Przem. Lekkiego
35	50/GK/B/53	Cennik na roboty drogowe 1953 r.	Robót drogowych w miastach i osiedlach	Min. Gospod. Komunalnej
36	51/GK/B/53	Cennik na roboty remontowo-budowlane 1953 r.	Robót remontowo-budowlanych o małym zakresie	Min. Gospod. Komunalnej
37	52/GK/B/53	Cennik na roboty wodociągowo-kanalizacyjne — sieć zewnętrzna, wraz z uzupełnieniem 1953 r.	Jak w tytule	Min. Gospod. Komunalnej
38	54/K/B/53	Cennik na roboty ziemne kolejowe 1953 r.	"	Min. Kolei
39	55/K/B/53	Cennik na roboty torowe 1953 r.	Roboty układki torów kolejowych i rozjazdów	Min. Kolei
40	56/K/B/53	Cennik na roboty ciesielskie w zakresie robót inżynierskich 1953 r.	Jak w tytule	Min. Kolei
41	58/K/B/53	Cennik na roboty kesonowe 1953 r.	"	Min. Kolei
42	60/Ż/B/53	Cennik na roboty czerpalne morskie 1953 r.	Roboty czerpalne i kablowe morskie	Min. Żegl.
43	61/R/B/53	Cennik na roboty wodno-melioracyjne 1953 r.	Roboty związane z melioracją gruntów.	Min. Roln.
44	62/Ż/B/53	Cennik na roboty regulacyjne na rzekach i potokach 1953 r.	Jak w tytule	Min. Żegl.
45	63/Ż/B/53	Cennik oraz normy kosztorysowe na roboty budownictwa morskiego 1953 r.	"	Min. Żegl.
46	64/Ż/B/53	Cennik na roboty pogłębiarskie na śródlądowych drogach wodnych 1953 r.	Roboty pogłębiarskie występujące przy budowie śródlądowych dróg wodnych.	Min. Bud. Przem.
47	65/BP/B/53	Gymczasowy Cennik Scalonych Elementów Konstruktoryjnych na roboty inwestycyjne wykonywane dla C.Z. Przemysłu Hutniczego 1953 r.	Robót budownictwa ogólnego, lądowo-inżynierskich, drogowych, kolejowych, montażowych konstrukcji stalowych oraz instalacji i urządzeń elektrycznych.	Min. Żegl. Min. Hut. Min. Bud. Przem.
48	67/BP/B/53	Cennik na montaż konstrukcji stalowych hal przemysłowych 1953 r.	Montażu konstrukcji stalowych budynków przemysłowych.	Min. Bud. Przem.

1	2	3	4	5
49	68/BP/B/53	Cennik na montaż konstrukcji hal żelbetonowych, prefabrykowanych 1953 r.	Roboty występujące przy montażu prefabrykowanych hal przemysłowych.	Min. Bud. Przem.
50	69/BP/B/53	Tymczasowy Cennik na roboty murowe przy budowie pieców przemysłowych wykonywane dla C.Z. Przemysłu Hutniczego 1953 r.	Roboty murowe przy wszelkiego rodzaju piecach hutniczych, ceramicznych, bateriach koksoowniczych, obmurza kotłów i kominów fabrycznych.	Min. Hutn. Min. Bud. Przem.
51	70/BP/B/53	Cennik na budowę chłodni kominowych 1953 r.	Jak w tytule	Min. Bud. Przem.
52	76/G/B/53	Cennik na montaż konstrukcji stalowej zakładów mechanicznej przeróbki węgla oraz konstrukcji stalowej wież wyciągowych 1953 r.	Jak w tytule	Min. Górn.
53	42.	Cennik robót budowlanych i instalacyjnych na 1950 r. Część I Wydanie III 1953 r. " II do VI Wydanie II 1951 r. " VII Wydanie III 1953 r.	Ogólnobudowlanych	Min. Bud. M. i O. Min. Bud. Przem.
54	101.	Urzędowy cennik robót budowlanych dla użytku budujących się na wsi na rok 1951 z uzupełnieniem 1953 r.	Ogólnobudowlanych o małym zakresie na wsi.	Min. Roln. Min. P.G.R.
55	102.	Uproszczony cennik na roboty inwestycyjne ujęte w PPI na 1952 r. dla kombinatu Nowa Huta.	Robót drogowych, kolejowych montażu konstrukcji stalowych, robót białych oraz instalacji przemysłowych.	Min. Hutn. Min. Bud. Przem. dla budowy Nowej Huty.
56	103.	Katalog wycen jednostkowych dostosowanych do przedmiarów zawartych w projektach „Gipromezu“ dla robót ogólnobudowlanych kombinatu Nowa Huta.	Ogólnobudowlanych dla kombinatu Nowa Huta, wykonywanych na podstawie projektów „Gipromezu“.	Min. Hutn. Min. Bud. Przem. dla budowy Nowej Huty.
57	104.	Cennik robót górniczych, Część I, roboty górnicze dołowe 1952 r.	Jak w tytule	Min. Górn.
58	105.	Cennik robót wiertniczych, Część III, wiercenie poszukiwawcze i badawcze 1952 r.	"	Min. Górn.
59	106.	Cennik robót wiertniczych za ropą i gazem.	"	Min. Górn.
60	107.	Cennik robót geofizycznych 1952 r.	Jak w tytule	Min. Górn. Centralny Urząd Geologii.
61	108.	Cennik robót instalacyjnych i montażowych przy elektryfikacji rolnictwa.	Elektryfikacja rolnictwa.	Min. Roln. Min. P.G.R.
62	109.	Analiza cen jednostkowych materiałów i robocizny dla sieci niskiego napięcia.	Elektryfikacja rolnictwa.	Min. Roln. Min. P.G.R.
63	110.	Analiza cen jednostkowych materiałów i robocizny dla przyłączy domowych.	Elektryfikacja rolnictwa.	Min. Roln. Min. PGR
64	111.	Analiza cen jednostkowych materiałów i robocizny dla instalacji wewnętrznych.	Elektryfikacja wsi	Min. Roln. Min. PGR
65	112.	Podstawy analizy cen robót drogowych i mostowych 1946 r.	Jak w tytule	Min. Transportu Drogowego i Lotn.

U w a g a : Cenniki wymienione pod L.p. 57, 58, 59 i 60 obowiązują do czasu ukazania się wydania nowego zmienionego i uzupełnionego. Wydawnictwo tych cenników nastąpi w IV kwartale 1953 r.

Za zgodność:
(—) Wojnar

Dyrektor Biura
/inż. M. Pszenicki/

Adres Redakcji: Państwowa Komisja Planowania Gospodarczego, Departament Organizacyjno-Prawny, Warszawa, Plac Trzech Krzyży 5.

Wydawca: Polskie Wydawnictwa Gospodarcze. Przedsiębiorstwo Państwowe, W-wa, ul. Poznańska 15, tel. 860-71, w. 36

PRENUMERATA: kwartalna 18 zł, półroczna 36 zł, roczna 72 zł. Cena egz. 2 zł.
Zamówienia i wpłaty na prenumeratę przyjmują wszystkie urzędy pocztowe oraz listonosze.

Zamówienie CP/P/C49/53, podpisano do druku dnia 30.XI.53 r., druk ukończono 1.XII.53 r.
Nakład 17.668 egz. Papier druk. sat. kl. VII/A¹/60 gr., ark. wyd. 5,8.
Zam. 6012/c. Zakł. Graf. Dom Słowa Polskiego, Warszawa 4-B-22097