



**Depesza towarzysza Bieruta
z okazji 8 rocznicy wyzwolenia
Niemiec**

Do
Towarzysza Otto Grotewolha
Prezesa Rady Ministrów
Niemieckiej Republiki Demokratycznej
Berlin

Proszę przyjąć, Towarzyszu Prezesie, najserdeczniejsze pozdrowienia od rządu i narodu polskiego z okazji ósmej rocznicy wyzwolenia Niemiec przed wiekopomnym zwycięstwem bohaterstwa Armii Radzieckiej nad siłami hitlerzysmu.

Naród polski z całego serca życzy narodowi niemieckiemu rychłego zjednoczenia pokojowego, demokratycznego i suwerennych Niemiec, ważnego czynnika pokoju w Europie.

(—) **BOLESŁAW BIERUTA**
Prezes Rady Ministrów
Polskiej Rzeczypospolitej Ludowej

**Nie ustaniemy w wytężonej walce
o plan 6-letni i pokój**

Listy ludzi pracy do towarzysza Bieruta

(f) Do Przewodniczącego KC PZPR, Prezesa Rady Ministrów Bolesława Bieruta, robotnicy hut, kopalni i fabryk oraz młodzież szkolna nadysłały liczne listy, depesze i karty 1-majowe. W pismach tych ludzie pracy meldują o swych osiągnięciach i zapewnijają, że nieustannie wzmagać będą wysiłki w walce o przedterminowe wykonanie planów produkcyjnych, przyspieszać budowanie socjalizmu, potęgować walkę o pokój.

Założa kopalni „Karol” pisze m. in.: „Kierując się wskazaniem Wszech Wszech, Towarzyszu Przewodniczącym, wzmocnimy walkę z brakorobstwem, że stale będziemy wykonywać z nadwyżką plany produkcyjne”.

W piśmie prezydium akademii 1-majowej Sześciu Zakładów Nawozów Fosforo-

wych — nawiązującym do słów krytyki Przewodniczącego KC PZPR na VII Plenum o uchybieniach i niedociągnięciach tych zakładów — czytamy: „Przystąpiliśmy do generalnego szturmu na wszystkich odciłkach, hamujących dotychczasową naszą pracę. Zaczęliśmy ujawniać i usuwać z naszych szeregów wrogów, bumelantów, brakorobów i biurokratów, umasowiliśmy współpracowników i racjonalizatorów, zaczęliśmy walczyć o bezawaryjność ruchu oraz rytmiczne wykonywanie zmianowych i dobowych planów produkcyjnych”.

W dalszym ciągu listy założa meldują, że obecnie nie tylko rytmicznie wykonują i przekraczają plany, ale wysunęły się na czoło zakładów swej branży w kraju. Robotnicy zapewniają, że nie osłabiają lecz jeszcze wzmocnią tempo swej pracy.

Oprócz depesz i listów ludzi pracy, a szczególnie młodzieży, przeszła wiele kart z życzeniami 1-majowymi i wyrazami gorących uczuć miłości i wdzięczności dla Wielkiej Budowniczego Polski Ludowej — Bolesława Bieruta.

**10-tysięczny motocykl zszedł
z taśmy montażowej Warszawskiej
Fabryki Motocykli**

WARSZAWA (Obsł. wt.) W Warszawskiej Fabryce Motocykli, dnia 7 maja br. o godz. 14 zdjęto z taśmy montażowej 10-tysięczny motocykl „SHL-125” na 8 dni przed terminem.

Przedterminowe wykonanie tego zadania założa WFM zawdzięcza przede wszystkim zwycięskiej realizacji podjętych zobowiązań długookresowych i wartom 1-majowym.

W wydziale motocyklowym WFM 90 procent pracowników realizuje zobowiązania długookresowe Korabelnikowców i listerni WFM na czele z Grabkimi i Maltyszewskimi zaoszczędzi w kwietniu 70 kilogramów szpachlówki i 142 kilogramy lakieru szybko schnącego. Na oddziale III mechanicznym, gdzie pracują Łokarze Ciszewski, Rabiega, Milewski, Spociński i inni, po zastosowaniu metody Zandardowej podniesiono wydajność o 12 procent.

75 pracowników przy produkcji zespołów i na montażu głów-

**Przed połączeniem Ligi
Przyjaciół Żołnierza
Ligi Lotniczej i Ligi
Morskiej**

(f) Zgodnie z wyrażonymi wielokrotnie życzeniami szeregu członków Ligi Przyjaciół Żołnierza, Ligi Lotniczej i Ligi Morskiej nastąpi połączenie tych organizacji w jedno stowarzyszenie.

10 maja 1953 roku w sali Centralnego Klubu TPPR w Warszawie odbędzie się Krajowa Konferencja, na której podjęta zostanie uchwała o zjednoczeniu i nastąpi połączenie tych organizacji w jedno stowarzyszenie.

**Rozwiązywanie problemów w drodze rokowań powinno
zatriumfować nad rozstrzygnięciem ich przy pomocy siły
15 czerwca rozpoczyna się w Budapeszcie obrady Światowej Rady Pokoju**

Komunikat Biura Światowej Rady Pokoju

(f) SZTOKHOLM (PAP). Biuro Światowej Rady Pokoju ogłosiło następujący komunikat: „W dniach 5 i 6 maja 1953 r. odbyło się w Sztokholmie posiedzenie Biura Światowej Rady Pokoju.

Biuro wyraziło uznanie komisji międzynarodowej, która skierowała do wszystkich rządów apel Kongresu Narodów w Obronie Pokoju, wzywający do rokowań między pięcioma wielkimi mocarstwami w celu zawarcia Paktu Pokoju.

Biuro podkreśla z wielkim zadowoleniem, że krok ten wywołał już szeroki oddźwięk na całym świecie; Biuro wzywa społeczeństwa wszystkich krajów do poparcia tego apelu. Biuro stwierdza ponownie, że rozwiązywanie problemów w drodze rokowań powinno zatriumfować nad rozstrzygnięciem ich przy pomocy stosowania siły.

Biuro stwierdza, że proste prawdy, które ruch pokoju propagował w ciągu szeregu lat, jak również rozsądne kroki, które popierał, zaczynają wydawać owoce. Wytworzyła się nowa sytuacja, która wymaga zdwojenia wysiłków. W wyniku ostatnich wydarzeń idea rokowań zdobyła miliony nowych zwolenników. Wydarzenia te pokazują narodom, że mogą one swoją działalnością osiągnąć osłabienie napięcia międzynarodowego, co służyć będzie ich wspólnemu dobru i stanie się źródłem rozkwitu.

W Koreał wznowiono rokowania. Narody powinny domagać się, by rokowania te doprowadziły w najbliższym czasie do zawarcia porozumienia i do uregulowania konfliktu, który przynosi tyle cierpień i grozi rozszerzeniem się na cały świat.

Utrzymanie pokoju wymaga również, aby problem niemiecki stał się wreszcie przedmiotem rokowań między czterema wielkimi mocarstwami w celu pokojowego rozwiązania tego problemu. Istniejąca sytuacja, która bezpośrednio lub pośrednio przeciwstawia się osłabieniu napięcia międzynarodowego. Jednak zdrowy rozsądek i czujność milujących pokój ludzi są w stanie doprowadzić do lepszych warunków.

W celu znalezienia nowych dróg sprzyjających rokowaniom i pozyskaniu dla akcji obrony pokoju wszystkich, którzy pod wpływem ostatnich wydarzeń zaczynają zdawać sobie sprawę z koniecznością i możliwością rokowań, Biuro postanowiło zwołać w dniu 15 czerwca 1953 roku w Budapeszcie sesję Światowej Rady Pokoju. W związku z ostatnimi wydarzeniami w życiu międzynarodowym sesja zwróci szczególną uwagę na konieczność dopięcia tego, by we wszelkich okolicznościach zatriumfowały decyzje osiągnięte w drodze rokowań. Praca sesji stanowić będzie wkład w dzieło osłabienia napięcia międzynarodowego, będzie sprzyjała zapewnieniu bezpieczeństwa narodów, sprawie poszanowania ich niezawisłości.

Sztokholm, 6 maja 1953 r.“

**Aby szybciej rosła największa budowla
planu 6-letniego — Nowa Huta**

**Ogólnokrajowa narada przedstawicieli fabryk zaopatrujących budowę
potężnego Kombinatu**

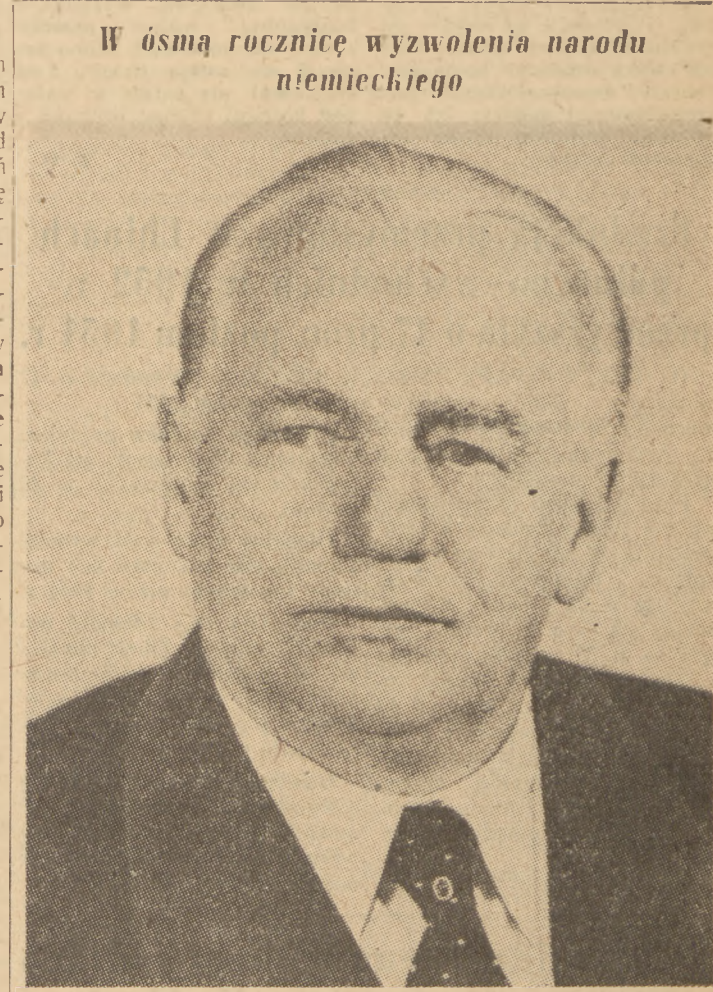
Dyrektory i sekretarze zakładowych organizacji partyjnych z fabryk wykonujących urządzenia dla Kombinatu Nowa Huta, przedstawiciele resortów gospodarczych i centralnych zarządów przemysłu przybyli ze wszystkich niemal województw do Nowej Huty na naradę poświęconą omówieniu środków zabezpieczających pełną realizację uchwały Prezydium Rządu w sprawie terminu nowego i kompleksowego uruchomienia pierwszego etapu tej największej budowli planu 6-letniego. W naradzie m. in. wzięli udział kierownik Wydziału Przemysłu Ciężkiego KC PZPR tow. Łopot, zastępca przewodniczącego PKPGP tow. Warszyc Wang i Waniolka oraz minister Hutnictwa — Zmajstis.

Państwo Ludowe — podkreślano na naradzie — przywiązuje wielką wagę do rozwoju naszego hutnictwa. Nowa Huta przewyższyła swą zdolnością produkcyjną — produkcję stali wszystkich hut Polski przedwzrośniętą, będąc jednym z największych zakładów hutniczych w Europie.

Budowa ta wymaga m. in. wykonania milionów metrów sześciennych robót ziemnych. Wykonanie tego zadania wymagać będzie czasu i wysiłku ludzkiego. W tym celu przetrzymamy m. in. w pełni mechanizowaną. Również całkowicie zmechanizowane i automatyzowane, będą wielkie piece i piece martensowskie, które budujemy na podstawie dokumentacji radzieckiej i w oparciu o dostawy z ZSRR. Każdy z nich może produkcyjną przewyższyć największe piece hutnictwa polskiego z okresu przedwojennego. O nowoczesności wszystkich urządzeń świadczy m. in. fakt, iż wydatność pracy będzie w Nowej Hucie niemal trzy razy większa od średniej wydatności osiąganej dotąd w naszych hutach.

Ze Związku Radzieckiego nabywają w terminie, a nawet często przed terminem dostawy dla Nowej Huty. Fakt ten — jak podkreślano na naradzie — winien stać się bodźcem dla zakładów i kierownictwa naszych zakładów pracy, które dostarczają Nowej Hucie materiały i urządzania, mobilizującym do przetrzeżenia terminów wykończenia powierzonej im zaufania. Do jak największego dostarczenia naszej największej inwestycji potrzebnych jej materiałów o jak najwyższej jakości.

Wysłuchali zabierali również głos robotnicy, aktywiści partyjni i przedstawiciele kierownictwa Kombinatu (PAP).



Towarzysz Wilhelm Pieck, prezydent Niemieckiej Republiki Demokratycznej

**Uchwała Prezydium Rządu
w sprawie wykorzystania i planowej
rozbudowy urządzeń sportowych**

(f) W Monitorze Polskim z dnia 7 bm. ukazała się Uchwała Prezydium Rządu w sprawie wykorzystania i planowej rozbudowy urządzeń sportowych. Uchwała przewiduje dalej w szczególności jasnych przykładach zmianę użytkownika urządzeń, jeśli nie jest ono w pełni należycie wykorzystywane. Równocześnie przewodniczący GKKF jest upoważniony do wydawania zaleceń w sprawie należącego wykorzystania wszystkich istniejących urządzeń sportowych bez względu na to w czyjej pozostają administracji.

Uchwała stwierdza, że wszelkie urządzenia sportowe powinny być wykorzystywane zgodnie z ich przeznaczeniem. Dotychczas bowiem istniejąca liczba obiektów sportowych nie istniejących urządzeń sportowych oraz planowa rozbudowa sieci obiektów sportowych. Uchwała ma na celu zapewnienie planowego i racjonalnego rozwoju kultury fizycznej i sportu przez pełne wykorzystanie istniejących urządzeń sportowych oraz planową rozbudowę sieci obiektów sportowych.

Uchwała stwierdza, że wszelkie urządzenia sportowe powinny być wykorzystywane zgodnie z ich przeznaczeniem. Dotychczas bowiem istniejąca liczba obiektów sportowych nie istniejących urządzeń sportowych oraz planowa rozbudowa sieci obiektów sportowych.

Naród polski, pragnący żyć w pokoju i przyjaźni z całym narodem niemieckim, zacieśnia swe stosunki braterskiej współpracy z Niemiecką Republiką Demokratyczną i solidaryzuje się z ofiarną walką patriotów niemieckich w Niemczech zachodnich o odrzucenie układów wojennych i o pokojowe zjednoczenie Niemiec. Naród polski uważa, że Niemcy wolne, niepodległe, zjednoczone i pokojowe winny znaleźć godne miejsce w rodzinie narodów Europy, jako równy wśród równych”.

Walcząca o pokojowe i zjednoczone Niemcy, Niemiecka Republika Demokratyczna, wzmacniając więź braterską i solidarność ze Związkiem Radzieckim, z Polską, Rzeczypospolitą Ludową i innymi krajami demokratycznymi, budownictwem swym i swą walką wznosi się do światowego obozu pokoju.

Zwycięstwa w tej walce o słuszną sprawę, zjednoczenia ojczyzny i pokoju życzy narodowi niemieckiemu w rocznicę jego wyzwolenia z jarzma faszystowskiego i wojny, który nigdy nie stawał znaku równości między robotnikami niemieckimi a kapitalistami, między wrogami hitlerzysmu a jego pomocnikami, między patriotami niemieckimi, walczącymi o wolność i niepodległość a między bońskimi pogrobowcami Hitlera.

Naród polski zainteresowany jest jak najbardziej, aby Niemcy zjednoczone stały się czynnikiem stabilizacji i pokoju w Europie, aby budowały nowe, szczęśliwe życie u boku wolnych narodów.

Jednocześnie z całych sił popiera nasz naród słusne dążenia narodu niemieckiego, życząc bratniej NRD nowych sukcesów osiągniętych pod wodzą SED i towarzysza Wilhelma Piecka, wielkiego przywódcę niemieckiej klasy robotniczej — w budownictwie socjalizmu i w walce o zjednoczenie kraju na podstawach demokratycznych i pokojowych, gwarantujących pokój w Europie.

Święto narodu niemieckiego

W gruzach legła potęga hitlerowskiego imperializmu. Zwycięstwo armii wielkiego Związku Radzieckiego wyzwoliło z jarzma faszystowsko-ukrapiowanego narody Europy, a wśród nich i sam naród niemiecki. Dzień ósmego maja, dzień wyzwolenia z hitlerowskiej niewoli, ogłosił rząd Niemieckiej Republiki Demokratycznej dniem święta narodu niemieckiego, który po rozgrzmieniu Trzeciej Rzeszy uzyskał możliwość nowego, pokojowego życia.

Dzięki pokojowej polityce Związku Radzieckiego, który konsekwentnie realizuje zasady Jałty i Poczdamu, we wschodniej części Niemiec wytrzebione zostały z korzeniami wszystkie ogniska hitlerzysmu i militarystyki. Przeprowadzenie reform społecznych — reformy rolnej i nacjonalizacji kluczowych przemysłów — wyzwoliło lud pracujący z jarzma kapitalizmu. We wschodniej części Niemiec zrealizowane zostały w pełni warunki demokratyzacji, przewidziane w układach poczdamskich.

Przebudowa społeczna i gospodarcza tej części Niemiec stała się kamieniem węgielnym utworzenia Niemieckiej Republiki Demokratycznej, pierwszego w historii pokojowego, demokratycznego państwa niemieckiego. Ogromny sukces rozwojowy NRD, osiągnięty pod wodzą Niemieckiej Socjalistycznej Partii Jedności, umożliwił powzięcie historycznej decyzji na II Konferencji SED w lipcu 1952 r. o budowie w NRD podstaw socjalizmu.

NRD mocno stanęła w rodzinie wolnych krajów, krocząca ku socjalizmowi, w rodzinie krajów obozu pokoju, któremu przewodzi niezawiczyony Związek Radziecki. Równocześnie Niemiecka Republika Demokratyczna stała się główną ostopą walki narodu niemieckiego o jednosc kraju, o traktat pokojowy, bazą walki o pokojowe, demokratyczne i zjednoczone Niemcy.

Imperializm i krzewicielom „Drang nach Osten”.

Rząd NRD nie ustaje w wysiłkach zmierzających do pokojowego zjednoczenia Niemiec. Niemiecka Republika Demokratyczna stanowi poważne oparcie dla walki, jaką toczą pod wodzą KPD patrioci zachodnio niemieccy. Im bar dziej rośnie i krzepnie siła NRD, tym silniej staje się płomień walki na zachodzie kraju. Mimo terroru klki Adenauera, cieszącej się pełnym poparciem amerykańskich władz coraz więcej patriotów niemieckich staje do walki o zjednoczenie kraju — o najżywciesze interesy narodowe.

W toku tej sprawiedliwej walki interes narodowy Niemiec splił się nierozdzielnie z interesami narodów sąsiadujących z Niemcami, ze sprawą pokoju w Europie.

Bo Niemcy zjednoczone — to znaczy Niemcy bez hitlerowskiego Wehrmachtu, bez Kruppów, bez faszystów. To Niemcy nie należące do żadnego agresywnych bloków — w rodzaju paktu atlantyckiego, Niemcy demokratyczne, pokojowe, które nigdy więcej nie będą stanowić gróźby dla sąsiadów.

Imperializm i krzewicielom „Drang nach Osten”.

Rząd NRD nie ustaje w wysiłkach zmierzających do pokojowego zjednoczenia Niemiec. Niemiecka Republika Demokratyczna stanowi poważne oparcie dla walki, jaką toczą pod wodzą KPD patrioci zachodnio niemieccy. Im bar dziej rośnie i krzepnie siła NRD, tym silniej staje się płomień walki na zachodzie kraju. Mimo terroru klki Adenauera, cieszącej się pełnym poparciem amerykańskich władz coraz więcej patriotów niemieckich staje do walki o zjednoczenie kraju — o najżywciesze interesy narodowe.

Imperializm i krzewicielom „Drang nach Osten”.

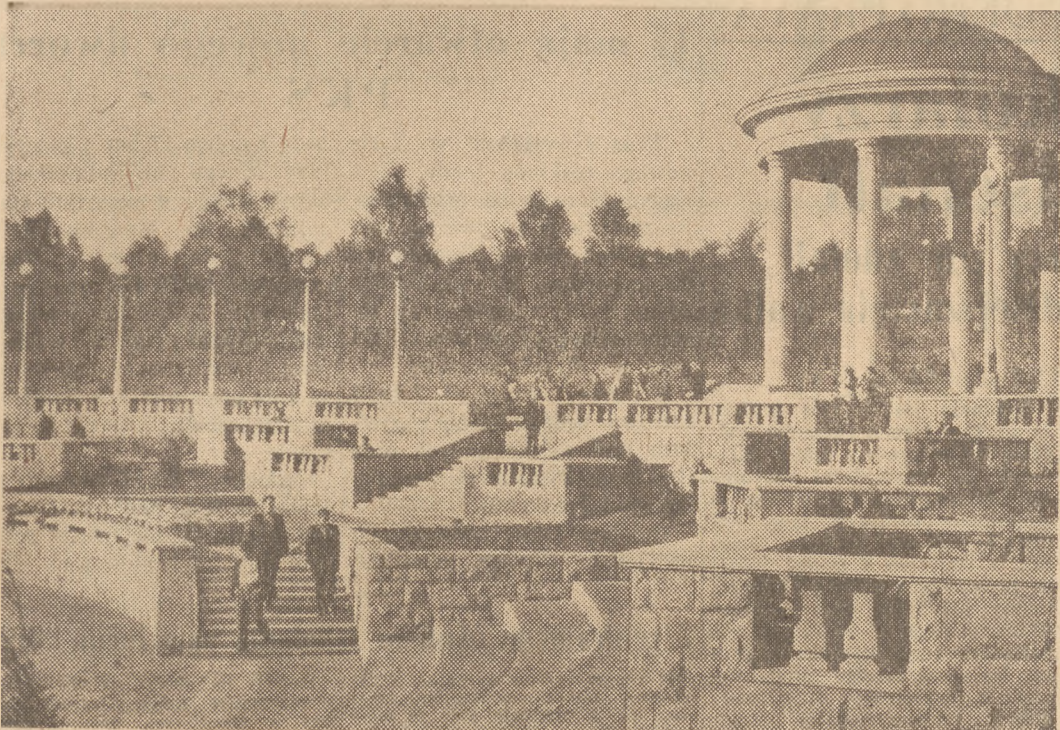
Bo Niemcy zjednoczone — to znaczy Niemcy bez hitlerowskiego Wehrmachtu, bez Kruppów, bez faszystów. To Niemcy nie należące do żadnego agresywnych bloków — w rodzaju paktu atlantyckiego, Niemcy demokratyczne, pokojowe, które nigdy więcej nie będą stanowić gróźby dla sąsiadów.

Imperializm i krzewicielom „Drang nach Osten”.

OZIS W NUMERZE:

- Z ŻYCIA PARTII
- A. MARIASKA: KW i WRN w Kłeczce a listy ludzi pracy
- K. WOLICKE: Sprawy wielkiej budowy (Kombinat Nowa Huta (f))
- L. GOLIS: Gdy Instrukcja nie nadaje za potrzebami (z doświadczeń 16-letnich i warszawskich komitetów blokowców)

W Wojewódzkim Parku Kultury i Wypoczynku w Stalinogrodzie



W dniu 1 Maja mieszkańcy Stalinogrodu otrzymali do użytku pierwszą część wielkiej socjalistycznej inwestycji — pięknego Wojewódzkiego Parku Kultury i Wypoczynku. Na zdjęciu: fragment centralnej części parku. Foto CAF — Seko

Od 17 bm. obowiązuje nowy rozkład jazdy pociągów

(a) W nocy z 16 na 17 bm. na liniach PKP wprowadzony będzie nowy rozkład jazdy pociągów z ważnością na okres letni do 3 października br. W nowym rozkładzie jazdy znalazły pełny wyraz doświadczenia z ubiegłego okresu letniego oraz z okresu zimowego 1952-53. Główny nacisk położono, w nim na zaspokojenie przede wszystkim potrzeb komunikacyjnych ludzi pracy i uczące się młodzieży wyjeżdżających do zakładów pracy wędrownych szkol...

— wprowadzenie bezpośredniej komunikacji wagonami sypialnymi w relacjach Warszawa — Stalinogrod — Wisła i Warszawa — Lublin — Rozwadów — Debica — Kraków. Równocześnie skasowano dzienną parę pociągów osobowych w relacji Warszawa — Radom — Kraków (odjazd z Warszawy o godz. 9.20 i z Krakowa o godz. 8.37), a populudniowy pociąg pospieszny Warszawa — Radom — Kraków — Krynica będzie prowadzony tylko w relacji Warszawa — Kraków z połączeniem do Krynicy Zakopanego. Natomiast w relacji Warszawa — Krynica przewidziano do codziennego kursowania przez Częstochowę — Kraków dotychczasowy sezonowy pociąg pospieszny z Warszawy o godz. 19.55, przyjazd do Krynicy o godz. 9.28. W pociągach tym w sezonie letnim (czerwiec — wrzesień) będą prowadzone również wagony bezpośrednie i sypialne z Warszawy i Łodzi do Zakopanego. Pociąg pospieszny Gdynia — Kraków prowadzony dotychczas w sezonach letnim i zimowym w relacji Gdynia — Zakopane będzie prowadzony tylko w relacji Gdynia — Kraków. Szczegółowe informacje dotyczące nowego rozkładu jazdy, zawiera Urzędowy Rozkład Jazdy Pociągów, który wkrótce wyjdzie z druku. W Urzędowym Rozkładzie Jazdy Pociągów podano po raz pierwszy odległości taryfowe, zamiast stosowanych dotychczas odległości technicznych (geograficznych), co ułatwi instytucjom właścicielom i kierownikom kosztów podróży służbowych swoich pracowników.

Technika rolnicza przyjmuje zapisy do klas pierwszych na rok szkolny 1953/54

Szkolnictwo rolnicze rozpoczęło przyjmowanie zgłoszeń kandydatów do technikum rolniczego wszystkich typów i specjalności. Nauka w technikum rolniczym trwa 4 lata. Dotychczas ukończyło się szereg klas, które otrzymały świadectwa dojrzałości z tytułem technika. Prawo wstępu na wyższe uczelnie rolnicze, zootechniczne, mechaniczne, rachunkowo-rolnicze, ogrodnictwa, leśnictwa, melioracji, weterynarii i budownictwa wiejskiego. Nauka w technikum jest bezpłatna. Młodzież korzysta z wydatnej pomocy Państwa. Ludowego w postaci stypendyj, internatów, stówek i opieki lekarskiej. Kandydatami są serwowanym do technikum dwuletnich przed zakładami pracy, mającym na utrzymaniu rodziny, wypłacają się w czasie trwania nauki ostatnio pobierane uposażenie bez dodatków i premii. Do 4-letnich technikum rolniczych przyjmowana jest młodzież w wieku 14-16 lat, ze świadectwem ukończenia 7 klas szkoły podstawowej. Do technikum rolniczych 2-letnich (dotychczas 1 typ) podstawowego Główna granica wieku dla kandydatów tego typu technikum rolniczych ustalona została na 35 lat. Po bliższe informacje należy się zgłaszać do dyrekcji najbliższego technikum rolniczego lub też do przewodniczącego rady narodowej. O przyjęciu zgłoszenia i o warunkach egzaminu wstępnego kandydatom zostaną zawiadomieni bezpośrednio przez dyrekcję technikum. Egzamin wstępny obejmie tak: przedmioty, jak język polski, matematyka i nauka o Polsce i świecie, współczesnym i z zakresu 7-letniej szkoły podstawowej.

Krajowy zjazd inżynierów i techników wodnomelioracyjnych

(f) 7 bm. rozpoczął we Wrocławiu obrady trzdzienny VIII Krajowy Zjazd Delegatów Stowarzyszenia Inżynierów i Techników Wodnomelioracyjnych. Na Zjazd przybyło blisko 140 członków Stowarzyszenia ze wszystkich stron kraju oraz liczni goście — profesorowie Wyższej Szkoły Rolniczej we Wrocławiu, przedstawiciele rad narodowych i inni. Zjazd poświęcony jest głównym zagadnieniom melioracji na Ziemiach Odzyskanych. (PAP)

Pod ostrym kątem O siedmiu krowach tłustych

Jeden z faraonów egipskich miał rasę o siedmiu krowach tłustych... Znana to historia. Nie wrażliwość do niej, gdyżby nie to, że w pewnych wydarzeniach bardziej współczesnych występuje również siedem krow tłustych, aczkolwiek nie egipskich... Pewien dyrektor zespołu, zajmującego się hodowlą koni, lubi rozprawiać o ogierach ognistych, o klaczach płochliwych, o ciężkich ardenach, o rączych arabach... Mniej lubi mówić o krowach Szegedolna zaś dyskretnie otacza jedną oborę, tzw. „Oborę Jółwecką”. Gdy otwierają się podwoje tej tajemniczej obory — zdziwienie ogarnia każdego. Zamiast Jółweckiej — wylania się duże, tłuste stworzenie rogatego. Słowem: krowa! — Taką Jółwecką, to rozumieć! — zrywa się z nainnych ust okrzyk zachwytu. — Jółwecka? — Z takim wyzniciem? — Z jakimi zjadliwymi antuzjastę oborowcy. — Najprzedniejsza dółka, zwielaćka samego dyrektora zespołu. Jego własna krowa — podkreśla z szacunkiem. — Dyrektor w zespole „dawno obyeżdżony”. I nigdy nie pozwalał, by chybiano wzdłuż. Dla wieku, urodzenia, rozumienia, urzędu... Zachowując wiec dystans należy tak wysoko postawionej w hierarchii... krowie, ściśle przestrzegając kolejności zależnej od rangi i stanowiska swoich właścicieli — wychodzi po pozostałe pensjonariuszki „Obory Jółweckiej”. A więc: krowa głównego podkoniuszego stadniny, a za nią: krowa głównego księgowego zespołu, za nią krowa starszego zootechnika, za nią starszego księgowego, kierownika zosno-

Kombinat Nowa Huta (I) SPRAWY WIELKIEJ BUDOWY

9 milionów metrów sześć ziemi, którą trzeba ruszyć z miejsca, 700 tys. m. sześć. he-tonu, ponad 200 tys. ton żelaza zbrojeniowego, ponad 100 milionów cegieł, 60 km. wewnętrznych torów, 600 tys. ton rocznego przewozu materiałów budowlanych na liniach wewnętrznych... Liczy kombinat Nowa Huta. Jakże często z ust inżynierów i robotników budowy usłyszymy: „Teżośmy w Polsce nigdy nie robili!”. Jednakże istota wielkiej problematyki budowy nie leży w samym ogrońcu Nowa Huta — to nie jedna fabryka, to nawet nie dziesięć fabryk — to zespół fabryk, z których każda robi co innego, lecz nie tak bez wyboru co innego — co robi jed-na, jest surowcem dla drugiej. Fabryki kombinatu wiążą jeden cykl produkcyjny. Surowce kombinatu NH to węgiel, ruda żelazna, powietrze, woda i gлина. Końcowy produkt główny: wyrobek walcowany ze stali. Z węgla trzeba zrobić koks, ale produkt o boczny koksowania nie powinniśmy mieć. Stąd w Nowej Hucie będzie nie po prostu koksownia, lecz Zakłady Kokso-Chemiczne. Rudę żelazną trzeba przygotować do przetworzenia — to robi piec aglomeracyjny. W wielkich piecach aglomerat rudy i koks dadzą surowkę, którą piec martenowski przekształca w stal. Te trzeba przeprowadzić przez walcownię-zgniatacz. Walcówka przejdzie wreszcie przez kołowe trasy walcownicze. Ponieważ obok stali potrzebne jest żelazo — więc jest w Nowej Hucie również odlewnia żelazna. Ze zaś piec hutnicze chłonną żarlicznie materiały ogniotworne — szamotowe i krzemionkowe — więc też kombinat NH musi mieć własne Zakłady Materiałów Ogniotwornych. Pokryją one „na dodatek”, poza potrzebami Nowej Huty, część deficytu materiałów ogniotwornych w hutnictwie polskim. A gdy już wszystko ruszy... — wszak na wiecześnie pióro wymaga remontów i części zapasowych. Będzie ich też potrzebował kombinat NH. Tym zajmują się Zakłady Remontowo-Mechaniczne. Kanaly i rurociągi zabiorą Wyśle dla kombinatu NH sześć razy tyle wody, ile zabiera stolica. A tysiacy silników, które ożywia kombinat, pociąg w ruch prąd z własnej elektrowni, której wystarczyłoby prąd dla Warszawy. Gospodarzem kombinatu, przyjmującym kolejno powstałe obiekty, jest dyrekcja przedsiębiorstwa „Nowa Huta”. Reprezentuje ona wymagania cyklu produkcyjnego powstającego kombinatu. Do nich dołączają się wymagania cyklu produkcyjnego samego kombinatu. Reprezentująca je Dyrekcja Zjednoczenia Budowy Kombinatu NH kieruje bezpośrednio swymi ośmioma zarządami tzw. głównego wykonawstwa i sprawuje ogólny nadzór nad pracą 14 wydziałów zarządów wyspecjalizowanych w poszczególnych dziedzinach robot przedsiębiorstwa budownictwa przemysłowego. Brzmie to wszystko nieskomplikowanie. No, a teraz przyjechał na konferencję. Ten nieco podniecony wysoce mężczyzna w krzywo zapiętej kurtce, to inż. Loreth, dyrektor do spraw inwestycji w przedsiębiorstwie Nowa Huta. Niedawno jeszcze budował zgniatacz na „Bobruku”. Teraz przedstawia wniosek inwestora

Z ŻYCIA PARTII KW i WRN w Kielcach a listy ludzi pracy

Masy pracujące naszego kraju ogromnym zaufaniem darzą partię i władzę ludową. Dają temu wyraz w codziennej ofiarnej walce o wykonanie planów produkcyjnych, o wzmocnienie siły i potęgi naszego państwa. Dają temu wyraz pomagając partii i władzy ludowej przez sygnalizowanie im o brakach i niedociągnięciach w terenie — w walce o usprawnienie pracy poszczególnych ogniw aparatu partyjnego, państwowego i gospodarczego. By jeszcze bardziej zbliżyć władzę ludową do mas pracujących i ugruntować praworządność socjalistyczną w toczącej się walce klasowej, KC naszej partii, Rada Państwa i Rada Ministrów w grudniu 1950 r. podjęły uchwały o rozpatrywaniu skarg i zażaleń ludności pracującej. Uchwały te wyliczyły Komitetem Wojewódzkim oraz Wojewódzkim Radom Narodowym konkretne zadania w dziedzinie wnikiwego i operatywnego załatwiania spraw poruszanych w listach. Przyjrzyjmy się, jak w praktyce realizują te zadania KW oraz WRN w Kielcach. A jednak nie wszystkie skargi ludności pracującej, wpływające do KW są w terminie załatwane. W KW powstały poważne zaległości (154 listy z 1952 r.). Czemu przypisać ten stan rzeczy? — Pracownicy wydziałów KW — mówiłow. Burchard, kierownik referatu listów — uważają, że sprawy te należą do referatu listów, a ich mało dotyczy. Gdy pracownicy referatu listów zwracają się o załatwienie poszczególnych skarg, wydziały KW traktują je jako wielki ciężar. Nie ma prawie ani jednego wydziału w KW, który by nie zgubił jakiegoś listu. Wystarczy zajrzeć do rejestru listów, by przekonać się o prawdziwości tych słów. Skierowana do wydziału ekonomicznego w dniu 2.II.52 r. skarga na dyrektora jednej z fabryk, do dnia dzisiejszego nie została załatwiona, a kierownik wydziału prosi, żeby tę skargę skreślił z jego konta, bo... instruktor, który ten list otrzymał z poleceniem zbadania sprawy nie pracuje już w wydziale! Do dnia 15.IV. br. prócz powyższego listu wydział ekonomiczny nie załatwił jeszcze 9 listów z ub. r. Wydział rolny miał na swym koncie również 9 listów z ub. r. wśród których znajdują się tak istotne sygnały dla pracy tego wydziału jak zażalenie pracowników PGR na kumoterskie stosunki i niewłaściwą gospodarkę w dyrekcji zespołu lub sygnały o próbach stosowania przynusiu przy organizowaniu spółdzielni produkcyjnej. Wśród spraw niezłałwionych przez wydział handlu od 6.V.52 r. czeka na rozpatrzenie skarga na niewłaściwą gospodarkę GS w powiecie koneckim. Wydział organizacyjny zalega z 6 sprawami z 1952 r. Wydział propagandy, choć z ub. roku posiadał na swym koncie tylko jedną sprawę, — w tym roku jest dłużny 10 listów. Wydział administracyjny nagromdził w swych teczkach niezłałwionych 6 skarg z ub. roku oraz 11 z roku bieżącego. Traktowanie listów przez wydziały KW jako „dodatki” obciążenia, nie związane z pracą wydziału, powoduje, że poważne sprawy załatwiają się powierzchownie, bez prób uogólnienia danego zjawiska i wyciągnięcia wszystkich wniosków dla usprawnienia pracy partyjnej, państwowej i gospodarczej. Charakterystyczny pod tym względem jest przykład listu, w którym autor pisał o rozkradaniu mienia społecznego w spółdzielni produkcyjnej w Peinie przez przewodniczącego i księgowego tej spółdzielni. Równocześnie informował, że zwrócił do wyższych czynni-

do KP w Starachowicach, ale bez skutku, gdyż pracownicy KP przyjeżdżający do Peina kontaktowali się tylko z przewodniczącym którego właśnie dotyczyła krytyka, a z członkami organizacji partyjnej oraz członkami spółdzielni nie rozmawiali. Wydział rolny KW ograniczył się do rozpatrzenia sytuacji w spółdzielni. Winni zostali ukarani. Ale na tym się skończyło. Natomiast ważny sygnał o tym, że niektórzy pracownicy KP w Starachowicach niewłaściwie odnoszą się do krytyki oddolnej niktogo w KW nie zaniedbano. I choć komisja wysłana do spółdzielni w Peinie potwierdziła słuszność zarzutów pod adresem KP, nie stało się to bodźcem dla KW do rozpatrzenia tej sprawy w szerszej skali. „Normalny tryb” Nielepiej przedstawia się sytuacja w Prezydium WRN. Pracownicy poszczególnych wydziałów Prezydium WRN, a w ślad za nimi pracownicy prezydiów powiatowych i gminnych rad narodowych, dzieląc skargi i zażalenia ludności na dwie kategorie: na listy, które przechodzą do Biura Skarg i Zażaleń przy Prezydium WRN oraz na listy wpływające bezpośrednio do poszczególnych wydziałów. W aparacie WRN panuje przekonanie, że pierwsza kategoria listów wymaga szybkiego załatwienia. Natomiast druga kategoria — listy wpływające do wydziałów — mogą być rozpatrywane w tzw. „trybie normalnym”, który według przedwojennych przepisów administracyjnych przewidywał okres 6-miesięczny na rozpatrzenie odwołania czy skargi. A przecież uchwała Rady Państwa z grudnia 1950 roku automatycznie anulując wszelkie inne przepisy w tej sprawie. Ale nawet ten niedorzeczny termin „trybu normalnego” w kieleckim WRN przeciąga się często znacznie dłużej. I niejednokrotnie autorzy listów piszą po raz drugi i trzeci odwołując się do KW i Biura Skarg i Zażaleń WRN. Coraz częściej też ludzie pracy z województwa kieleckiego piszą do KC i Rady Państwa oraz centralnych organów prasowych, licząc (na podstawie własnych doświadczeń), że sprawa ich będzie w ten sposób szybciej załatwiona. Oto chłop z jednej z gromad powiatu koneckiego przez dwa lata na próżno kłotał do różnych wydziałów powiatowej i wojewódzkiej rady narodowej o odmierzenie przez polną parcelacyjną drogę przewidzianą w planie. Dopiero, gdy się zwrócił do wyższych czynni-

