

**Proletariusze
wszystkich krajów
łączcie się!**

Trybuna Ludu

**Organ KC
Polskiej Zjednoczonej
Partii Robotniczej**

NR 140 (1566) ROK VI

WARSZAWA — CZWARTEK 21 MAJA 1953 R.

WYDANIE A B C D

CENA 20 gr

Podziękowania za życzenia z okazji 8 rocznicy wyzwolenia Czechosłowacji

Towarzysz Aleksander Zawadzki
Przewodniczący Rady Państwa
Polskiej Rzeczypospolitej Ludowej

Warszawa

Proszę przyjąć, Towarzyszu Przewodniczący, me szczere podziękowanie za serdeczne życzenia i braterskie pozdrowienia nadesłane narodowi czechosłowackiemu i mnie osobście z okazji 8 rocznicy wyzwolenia naszej Ojczyzny przez bohaterką Armię Radziecką.

A. ZAPOTOCKY
Prezydent Republiki Czechosłowackiej

Szanowny Towarzysz Bolesław Bierut
Prezes Rady Ministrów
Polskiej Rzeczypospolitej Ludowej

Warszawa

W imieniu narodu i Rządu Czechosłowackiego oraz swoim własnym dziękuję Wam, Towarzyszu Prezesa Rady Ministrów, Rządowi i bratniemu narodowi polskiemu za serdeczne pozdrowienia i gorące życzenia nadesłane z okazji 8 rocznicy wyzwolenia Czechosłowacji przez niezwykłą Armię Radziecką.

V. SIROKY
Przewodniczący Rządu Republiki Czechosłowackiej

Depesze podobnej treści przesyłał Minister Spraw Zagranicznych S. Skrzyszewski.

Wielkie zwycięstwo Ludowego Frontu Niezawisłości w wyborach na Węgrzech

(f) BUDAPEST (PAP). — W dniu 18 bm. Centralna Komisja Wyborcza opublikowała wyniki wyborów do Zgromadzenia Państwowego Węgierskiej Republiki Ludowej. Liczba uprawnionych do głosowania wynosiła 6.501.869 osób. W głosowaniu wzięło udział 6.370.519 wyborców, tj. 98 procent wszystkich uprawnionych do głosowania. Na kandydatów Ludowego Frontu Niezawisłości głosowało 6.256.653 głosów, tj. 98,2 procent ogólnej liczby oddanych głosów. Przeciwnie kandydatom Ludowego Frontu Niezawisłości głosowało 61.257 osób. 52.609 głosów uznano za nieważne.

W 20 okręgach wyborczych wybrano łącznie 298 deputowanych i 155 zastępców. W ciągu ostatnich dni nadesłani m. in. do Kombinatu transportu urządzeń dla pierwszych baterii koksowniczych — jednego z podstawowych rejonów, który będzie uruchomiony w pierwszym etapie budowy oraz transportu podwozów do wózków kładziowych dla wielkich pieców.

Rządy krajów skandynawskich popierają oświadczenie Churchilla w sprawie konferencji wielkich mocarstw

(f) LONDYN (PAP). — Jak donosiła agencja Reutera, w Oslo odbyła się dwudniowa konferencja ministrów spraw zagranicznych Danii, Norwegii i Szwecji. Na konferencji obecny był również poseł Islandii w Oslo B. Asgersson.

W wyniku obrad konferencji wydaną komunikat, który stwierdza m. in. że rządy czterech krajów skandynawskich popierają oświadczenie premiera Churchilla w sprawie zwołania konferencji przedstawicieli wielkich mocarstw na najwyższym szczeblu. Rządy krajów skandynawskich wyrażają także nadzieję, że „rozejm w Korei będzie zawarty na podstawie rezolucji hinduskiej, uchwalonej przez Zgromadzenie Ogólne NZ znaczną większością głosów jesienią ub. roku”

Dni Oświaty, Książki i Prasy

Ciekawe wystawy książek w Stalinogrodzie

(f) W ramach tegorocznych Dni Oświaty, Książki i Prasy w Stalinogrodzie pracownicy Biblioteki Śląskiej zorganizowali w Wojewódzkim Domu Kultury Związków Zawodowych wystawę zapoznającą społeczeństwo Stalinogrodu z dziełami pisarzy polskich okresu Odrodzenia. Na wystawie tej znajdują się dzieła:

Mikołaja Reja, Andrzeja Frycza-Modrzewskiego, Łukasza Górnickiego i Jana Kochanowskiego. Wśród nich widzą czytelnicy ciekawie wydane książki, jak: „O sprawie Rzeczypospolitej” Frycza-Modrzewskiego, „Dworzani polski” — Łukasza Górnickiego oraz „Tren” — Fraszki i „Pod lipą czarnaśka” — Kochanowskiego, „Zywoł Ezopa Fryga, medycyna obywatelowa” — Biernata z Lublina i in.

**Warszawiacy zaopatrują się
w książki**

WARSZAWA (obsł. wł.). — W 60 kioskach ulicznych, 38 księgarniach „Donu Książki” i u 1500 kółporotnych zaopatrują się w książki mieszkańcy Warszawy. W Dniach Oświaty Książki i Prasy stolicy przybyły nowe punkty sprzedaży książek — 126 kiosków na kiermaszach na Pradze, Bielkach, Woli i w al. Stalina.

W woj. warszawskim

(Kor. wł.). Przeszło 5 tys. ludzi zgromadził kiermasz książkowy zorganizowany w Sokołowie Podlaskim. Wśród mieszkańców miasta obiegających tłumnie 12 stoisk z książkami widać było również przybyłych na tę ciekawą imprezę chłopów z okolicznych gmin, ze spółdzielni produkcyjnych, z PGR-ów. Ogółem sprzedano tego dnia przeszło 3 tys. egzemplarzy książek, z czego około tyśiąc to książki o tematyce społeczno-politycznej. Broszury o tematyce rolnej sprzedano około 200 sztuk.

Wkrótce ruszą wielkie piece w hucie im. Bolesława Bieruta

Budowa huty im. Bolesława Bieruta w Częstochowie wkracza obecnie w nowy, ważny etap. Wkrótce oddane zostaną do ruchu nowoczesne urządzenia wielkich pieców. Wielkie piece oraz pracująca już nowa stalownia i rurownia, jak również dalsze działy tego połączonych kombinatu, które będą oddawane do produkcji w najbliższych latach, sprawią, iż — przed pełnym uruchomieniem Nowej Huty — huta im. Bieruta będzie największym i najnowocześniejszym zakładem hutniczym.

Wielkość urządzeń wielkich pieców została zaprojektowana i wykonana w kraju co stanowi poważne osiągnięcie polskiej myśli technicznej. Opierając się na wzorach produkcyjnej techniki radzieckiej, wykorzystując doświadczenia uzyskane przy budowie wielkich pieców hut „Kościusko”, polscy inżynierowie i technicy sto-

sują najnowsze zdobycze techniki przy wznoszeniu wielkich pieców, które swymi rozmiarami i nowoczesnością urządzeń przewyższają piece „B” i „C” w hucie „Kościusko”. Projekt wielkich pieców w hucie częstochowskiej jest dziełem zespołu technicznego z Biura Projektowego Przemysłu Hutniczego „Biproluot”. Całością prac projektowych kierowali inżynierowie: Bykowski i Ziębiński. Niemal wszystkie potrzebne urządzenia wykonane zostały w kraju.

Poważnym również osiągnięciem było zaprojektowanie i wykonanie po raz pierwszy w kraju potężnej snownicy bramnej, tzw. mostu przeladunkowego — jednego z nielicznych urządzeń tego typu w Europie. Most ten służyć ma do przenoszenia rudy ze składowiska do zasobników, skąd ruda załadowywana będzie do wielkich pieców. O rozmiarach tego

urządzenia świadczy waga konstrukcji przekraczająca tysiąc ton. Przesuwać się ona będzie na odległość ok. 300 metrów, a czerpak będzie mógł zabierać jednorazowo kilkadziesiąt ton rudy.

Dzięki nowej metodzie opracowanej przez inż. Lubińskiego, laureata Nagrody Państwowej I stopnia, podniesiono przy użyciu tzw. belek wymiennych i podnośników hydraulicznych, kratę stalową mostu na wysokość ok. 30 metrów w krótkim czasie — 8 dni. Przy dotychczasowym systemie, montaż podobnych urządzeń, przeprowadzany na rusztowaniach drewnianych, trwałby 3—4 miesiące, przy czym same tylko rusztowania pochłonięłyby ok. 4 tys. m sześć. drzewa.

Wielki wkład w realizację wnieśli zatrudnieni przy montażu i podnoszeniu kraty mo-

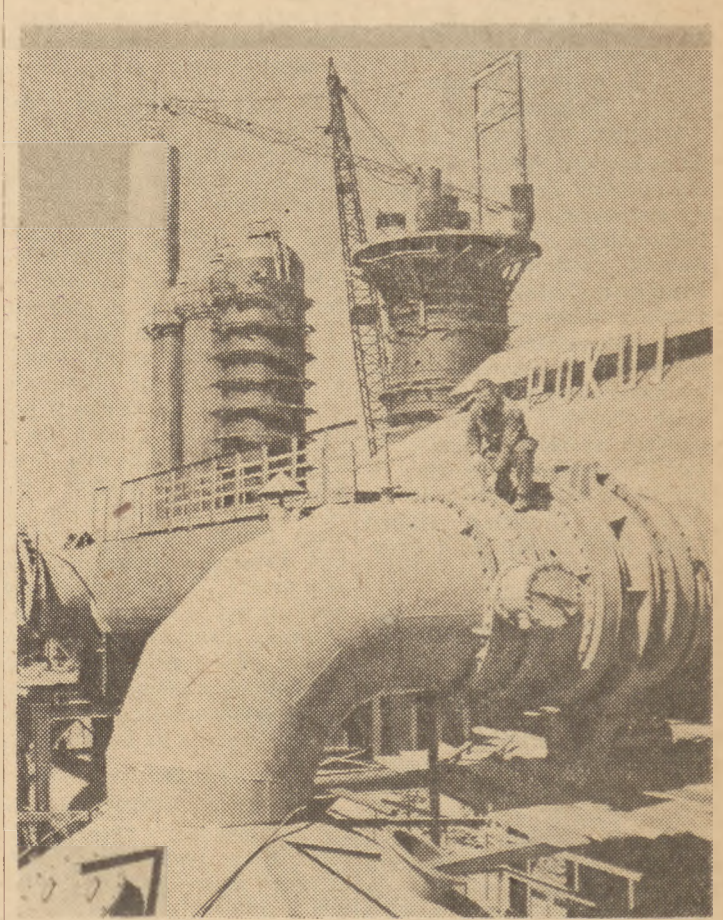
stu przeladunkowego robotnicy, którzy pracowali z pełnym poświęceniem, z wiarą i zaufaniem w skuteczność nowej metody.

Obecnie na około 90 wiekszych i mniejszych obiektach dobiegają końca prace budowlano-montażowe. Podczas pełnienia wart pierwszorzędowych poważnie przyspieszono wiele robót.

Już tylko tygodnie dzielą budowniczych huty im. Bolesława Bieruta od oddania zespołu wielkopięcowego do próbnego rozruchu.

Brigady i zespoły wszystkich odcinków robót podejmują nowe, dodatkowe zobowiązania. Organizacje partyjne i związkowe skierowują uwagę współpracowników zespołów na najtrudniejsze odcinki, od których zależy dotrzymanie terminu uruchomienia wielkich pieców. (PAP)

W rejonie wielkich pieców



W hucie im. Bolesława Bieruta w Częstochowie pracuje cała para. Już niedługo wielkie piece bryzgać będą surowicę. Oto monter Józef Wilde montuje odpalnik jednego z wielkich pieców. Foto CAF — Kondracki

Do Nowej Huty bez przerwy napływają dostawy ze Związku Radzieckiego

Co dzień napływają dostawy nowoczesnego sprzętu radzieckiego dla Nowej Huty. Dostawy te, dostosowane do harmonogramu robót, przybývają przed rozpoczęciem budowy poszczególnych obiektów.

W ciągu ostatnich dni nadesłani m. in. do Kombinatu transportu urządzeń dla pierwszych baterii koksowniczych — jednego z podstawowych rejonów, który będzie uruchomiony w pierwszym etapie budowy oraz transportu podwozów do wózków kładziowych dla wielkich pieców.

Przemysł radziecki nadesłał również części precyzyjne — uwagi poświęcając dalszemu rozwojowi ruchu współzawodnictwa. M. in. jedna z walców od początku maja pracowała plany dzienne średnio o 2 procent.

**O pełne i terminowe wywiązanie się
z dostaw dla Kombinatu**

Ostatnio w hucie „Batory” na odprawach oddziałowych, rozmawiano dokładnie o sprawach technicznych i organizacyjnych, które umożliwiałyby zwiększenie dostaw dla Nowej Huty bez uszczerbku dla planowego zaopatrywania wszystkich innych odbiorców. Równocześnie podjęto szereg wniosków zmieniających do dalszego usprawnienia walki o jakość produkcji. Ostatnio wysyłki materiałów dla Nowej Huty spotkały się z dużym uznaniem odbiorcy. Hutnicy „Batory” wiele

Dozór techniczny działu agregatów z kierownikiem Bolesławem Kondratowiczem na czele stworzył załogę, doprowadzającą wodę z Wisły do Nowej Huty, zapewniając m. in. terminowe dostawy surowca.

Brigady kobiece Heleny Nowożyńskiej, Marii Cholewickiej, Pelagii Kuśpińskiej i Marii Kaczmarczyk w ciągu jednego tygodnia wykonały 2 tony wyrobów ponad plan.

Już w najbliższych dniach budowniczy Kombinatu otrzymają 50 proc. ogółu zamówionej w tych zakładach produkcji. (PAP)

Na budowach Nowej Huty

Tablica umieszczona przy głównym wejściu do Nowej Huty głosi: „Plan ostatniej doby wykonaliśmy w 104 proc.”. Najlepsze wyniki uzyskuje ostatnio załoga Zarządu Budowlanego nr 3, która ofiarnie realizuje swoje zobowiązania uruchomienia Wytwórni Materiałów Ogniotrwałych — na miesiąc przed terminem. Wzrost załogi budowlano-montażowych kroczy również zespoły „Mostostal”, które wykonują prace decydujące o terminowym, kompleksowym uruchomieniu poszczególnych obiektów.

Dozór techniczny działu agregatów z kierownikiem Bolesławem Kondratowiczem na czele stworzył załogę, doprowadzającą wodę z Wisły do Nowej Huty, zapewniając m. in. terminowe dostawy surowca.

Brigady kobiece Heleny Nowożyńskiej, Marii Cholewickiej, Pelagii Kuśpińskiej i Marii Kaczmarczyk w ciągu jednego tygodnia wykonały 2 tony wyrobów ponad plan.

Już w najbliższych dniach budowniczy Kombinatu otrzymają 50 proc. ogółu zamówionej w tych zakładach produkcji. (PAP)

rozpoczęcia robót betoniarskich przy fundamentach drugiego wielkiego pieca. Przygotowuje się zapasy kruszywa, trwa organizacja specjalnej betoniarń, skąd pompy tłoczy będą betonową masę pod fundamenty pieca.

Betoniarze Zarządu Budowlanego nr 2 postanowili skrócić o 10 dni czas betonowania tego fundamentu w stosunku do czasu zużytego przy betonowaniu fundamentów pierwszego pieca.

19 bm. ruszyły na całym froncie, rozpoczęte w początkach maja br., roboty ziemne w rejonie walcowni. Pracują tu najcięższego typu zgarniaki szybkobieżne, spychacze i radzkie koparki. Co 50 sekund napędzają się jedno z podjeżdżających aut-wywrotek. Trwają także prace przy budowie głównej arterii drogowej tego wielkiego rejonu. (PAP)

Doświadczanie pokazuje, że największe osiągnięcia mają te zakłady, w których dyrekcje i organizacje partyjne koncentrują swoją uwagę i wysiłki nie tylko na rozwiązywaniu bieżących zagadnień, ale myślą i pracują nad perspektywami rozwoju zakładu, nad problemami doskonalenia techniki.

Organizacje partyjne, nie zdejmując odpowiedzialności z kierownictwa zakładu, powinny kontrolować jego pracę, okazując mu pomoc, wychowywać cały zespół zakładu w duchu nieustannej troski o rozwój techniki, stale rozwijać inicjatywę i myśl techniczną robotników, inżynierów i techników. Poważne rezultaty osiągnąć tutaj można jedynie w warunkach oparcia się o szeroki aktywny zespół, o najlepszych inżynierów, techników i przodujących robotników.

Trzeba także pamiętać, że wszystkich wielkich korzyści, jakie daje postęp techniczny, nie można właściwie wykorzystać bez mobilizujących, prawidłowo ustawionych norm.

Towarzysz Bierut na VIII Plenum KC PZPR mówił: „....rozszerzajmy współzawodnictwo socjalistyczne, popierając szeroką i różnorodną inicjatywę oddolną mas w tym ruchu, torujmy drogę nowatorstwu w produkcji, sprzyjamy wzrostowi techniki i jej szerokiemu opanowaniu.”

Te wskazania towarysza Bieruta, wskazania naszej partii, obowiązują wszystkie nasze organizacje partyjne i kierownictwa przedsiębiorstw. Postęp techniczny — decydujący czynnik wzrostu wydajności pracy w budownictwie socjalistycznym, jest jednym z podstawowych warunków zrealizowania przez nas planu na 1953 rok i całego planu szóstoletniego.

Szerzej więc wprowadzajmy nowatorstwo i postęp, aktywnej i bardziej bojowo walczmy o nową technikę, nową technologię, nowe metody organizacji pracy, — w każdej fabryce, na każdej budowie, w każdej kopalni i w każdej hucie.

Wieś przygotowuje się do obchodów Święta Ludowego

(f) Chłopi we wszystkich powiatach przygotowują się do obchodów Święta Ludowego, które odbędą się w niedzielę, 24 bm. Przygotowaniami do obchodów kierują komitety Frontu Narodowego, z którymi ściśle współpracują ognia organizacyjne ZSL, PZPR i ZSCH. Komitety wybrały już miejscowości, w których odbędą się obchody Święta Ludowego i opracowały ich programy.

W gromadach odbywają się obecnie zebrania chłopów, na których omawia się znaczenie i treść tegorocznego Święta Ludowego, obchodzonego pod hasłami umocnienia sojuszu robotniczo-chłopskiego, umocnienia szeregów Frontu Narodowego w walce o pokój i realizację wielkich zadań planu 6-letniego, oraz wzmożenia wysiłków w pracy nad podnoszeniem wydajności z ha i nad szybkim rozwojem hodowli.

W czasie obchodów Święta Ludowego będzie się w imprezach artystycznych, imprez sportowych, kiermaszy książkowych i galerijnych oraz zabaw ludowych. Program imprez wypełnią występy zespołów artystycznych i sportowych.

Zespoły artystyczne opracowują bogaty repertuar polskich i radzieckich pieśni, tańców ludowych i współczesnych sztuk.

Meldunki o podejmowaniu podobnych zobowiązań napływają do komitetów Frontu Narodowego również z różnych wsi w innych województwach. (PAP)

Zakłady w Skawinie przodują w przemyśle materiałów ogniotrwałych

W obecności wiceministra Hutnictwa inż. Tokarskiego odbyło się uroczyste wręczenie sztabu przodkowego za osiągnięcia produkcyjne w I kwartale br. załozce Skawieńskiego Zakładu Materiałów Ogniotrwałych, która zdobyła pierwsze miejsce w kraju we współzawodnictwie międzyzakładowym. W ten sposób załoga ze Skawiny już po raz czwarty otrzymała zaszczytne miano przodującego zakładu w przemyśle materiałów ogniotrwałych. (PAP)

DZIŚ W NUMERZE:

MACIEJ SIDOR, Przewodniczący rady zakładowej Zjednoczenia Budownictwa Miejskiego — Gdańsk: Normy muszą być mobilizujące.
A. SZ.: Z obrad Wojewódzkiej Konferencji partyjnej w Krakowie
ZOFIA ARTYMOWSKA: „Nowy wspaniały świat” (Notatnik nowojorski)
INŻ. A. WROŚSKA, Przewodnicząca komisji budownictwa Dzielnicowej Rady Narodowej Ochoty: W sejmowym współdziałaniu z mieszkańcami

Te wskazania towarysza Bieruta, wskazania naszej partii, obowiązują wszystkie nasze organizacje partyjne i kierownictwa przedsiębiorstw. Postęp techniczny — decydujący czynnik wzrostu wydajności pracy w budownictwie socjalistycznym, jest jednym z podstawowych warunków zrealizowania przez nas planu na 1953 rok i całego planu szóstoletniego.

Tajne rozmowy Adenauer-Connant

(f) BERLIN (PAP). Jak donosi z Bonn agencja ADN...

Zjazd 10 tysięcy strzelców alpejskich b. hitlerowskiego Wehrmachtu

(f) BERLIN (PAP). Jak podaje agencja ADN, w Monachium odbył się zjazd 10 tysięcy strzelców alpejskich...

Utworzenie organizacji „Związku Niemców” w 8 krajach Trizonii

(f) BERLIN (PAP). — Jak donosi z Dusseldorfu agencja ADN, w ciągu tygodnia od chwili utworzenia nowej partii...

(f) PEKIN (PAP). Specjalny korespondent agencji Nowych Chin, omawiając prośbę delegacji amerykańskiej...

Penetracja monopolu USA w Egipcie

(f) MOSKWA (PAP). — Korespondent agencji TASS donosi z Kairu, że do stolicy Egiptu przybył specjalny wysłannik prezydenta USA...

Rząd belgijski zakazał odbycia w Brukseli sesji Komitetu Wykonawczego SFMD

(f) PARYŻ (PAP). Jak donosi dziennik belgijski „Drapeau Rouge”, minister spraw wewnętrznych Belgii...

Aresztowania uczestników spisku antyrządowego w Argentynie

(f) NOWY JORK (PAP). Jak już donosiliśmy, w Argentynie wykryto spisek terrorystyczny, skierowany przeciwko Peronowi i ministrom jego rządu...

Opowieści signora Alcide

Nigdy nie można wiedzieć, do czego w pewnych okolicznościach przydać się mogą najprostsze rzeczy...

Wystawa w Rzymie

Albo wpadek Innego rządu — tym razem przez zbytnią „chytrość” organizatorów wystawy. Na wystawie mianowicie rozda się broszurę, która zawiera „rewelacje” na temat „rzeczywistości radzieckiej”...

Odpowiedź na propozycje koreańsko-chińskie wykaże czy USA chcą zakończenia wojny w Korei

Komentarz agencji Nowych Chin o rokowaniach w Panmudżon

(f) PEKIN (PAP). Delegacja koreańsko-chińska, uczestnicząca w rokowaniach rozejmowych w Panmudżon, ogłosiła 19 maja następujący komunikat:

19 maja przewodniczący delegacji strony przeciwnej prosił za pośrednictwem starszego oficera łącznikowego o dalsze przedłużenie na okres 5 dni przerwy w rokowaniach delegacji obu stron w pełnym składzie...

Kontrpropozycje amerykańskie z 13 maja br. zawierają nierozważne żądania, które w żadnym wypadku nie mogą być przyjęte. Kontrpropozycje te zostały potępione przez opinię publiczną na całym świecie i stały się przeszkodą uniemożliwiającą natychmiastowe zawarcie rozejmu.

Delegacja amerykańska — stwierdza dalej korespondent agencji Nowych Chin — musi przede wszystkim wyrazić zgodę na zasadę, że jeńcy wojenni, nie podlegający repatriacji bezpośrednio po zawarciu rozejmu, powinni być przekazani pod opiekę państw neutralnych, tak aby zagadnienie ich powrotu do ojczyzny mogło zostać rozstrzygnięte w oparciu o zasadę słuszości.

(f) PEKIN (PAP). W artykule wstępnym pt. „Zwycięstwo 17 maja” dziennik „L'Humanite” pisze m. in.: „Zwycięstwo odniesione przez partię komunistyczną w departamencie Sekwany ma wielkie znaczenie polityczne i dowodzi, że sukces uzyskany w niedawnych wyborach samorządowych nie był przypadkowy.”

Zwycięstwo komunistów w departamencie Sekwany nowym dowodem zaufania ludu francuskiego do FPK

(f) PARYŻ (PAP). W artykule wstępnym pt. „Zwycięstwo 17 maja” dziennik „L'Humanite” pisze m. in.: „Zwycięstwo odniesione przez partię komunistyczną w departamencie Sekwany ma wielkie znaczenie polityczne i dowodzi, że sukces uzyskany w niedawnych wyborach samorządowych nie był przypadkowy.”

Protest Bułgarii przeciw prowokacjom titofaszystów

(f) SOFIA (PAP). — 18 maja ministerstwo spraw zagranicznych Bułgarskiej Republiki Ludowej wystosowało do poselstwa jugosłowiańskiego w Sofii notę, zawierającą protest przeciwko systematycznym i rozmyślnym aktom prowokacji jugosłowiańskiej straży granicznej na granicy bułgarsko-jugosłowiańskiej.

których celem jest zatrzymanie przemocą znacznej ilości jeńców koreańskich i chińskich.

Porozumienie w sprawie rozejmu było już bardzo bliskie — pisze korespondent agencji Nowych Chin — lecz Harrison, działając w myśl poleceń z Tokio i z Waszyngtonu, wysunął kontrpropozycje, które cofnęły rokowania i obaliły podstawę, na zasadzie której rokowania zostały wznowione.

Korespondent agencji Nowych Chin podkreśla, że obalaniu przez Amerykanów podstawy obecnych rokowań towarzyszą poważne prowokacje z ich strony, jak np. bombardowanie Antungu i innych miast chińskich oraz elektrowni wodnej Suicho na rzece Jaluźcian w Korei północnej.

W zakończeniu korespondent agencji Nowych Chin stwierdza, że szybkie zawarcie porozumienia w sprawie rozejmu w Korei będzie zależało od tego:

1) czy delegacja amerykańska po wznowieniu rokowań przestanie domagać się, aby jeńcy koreańscy i chińscy zostali „zwolnieni na miejscu w Korei południowej i dostali się w ten sposób w ręce jasnymnówców i klikki Czang Kaj-szeka;

2) czy Amerykanie przestaną wysuwać żądania zmierzające do sparalizowania działalności komisji repatriacyjnej państw neutralnych i do poddania tej komisji kontroli amerykańskiej;

3) czy Amerykanie przestaną sprzeciwiać się wyznaczeniu odpowiedniego czasu na udzielenie jeńcom wojennym wyjaśnień w sprawie przysługującego im prawa do repatriacji i do rozpoczęcia po powro-

cie do ojczyzny spokojnego życia;

4) czy Amerykanie przestaną odwiekać w nieskończoność zawarcie rozejmu, odmawiając przekazania decyzji w sprawie ostatecznego losu nie podlegających bezpośredniej repatriacji jeńców wojennych konferencji politycznej na wyższym szczeblu, która ma się zebrać po wejściu w życie rozejmu.

Odpowiedzi na te pytania — stwierdza korespondent agencji Nowych Chin — zdecydowały o tym, czy wojnie w Korei będzie położył koniec kres i czy dziesiątki tysięcy jeńców obu stron będą mogły powrócić do ojczyzny.

Odpowiedzi wykazały, czy koła rządzące Waszyngtonu chcą złagodzenia napięcia w sytuacji na Dalekim Wschodzie i na całym świecie.

Walczyli w Korei (f) PEKIN (PAP). — W komunikacie ogłoszonym w Phenjanie dowództwo naczelne Korejskiej Armii Ludowej podało, że 18 bm. oddziały armii ludowej i ochotników chińskich prowadzili nadal w rejonie Kachori walki o znaczeniu lokalnym.

W nocy z 18 na 19 bm. samoloty amerykańskie ponownie zbombardowały rejon wiejski w okolicach Czajirionu (prowincja Hwanlie), w których nie ma żadnych obiektów wojskowych. Zginęło wielu mieszkańców — starców, kobiet i dzieci; zburzono wiele domów mieszkalnych i wieżanek.

19 bm. oddziały artylerii przeciwlotniczej i specjalne oddziały strzelców przeciwlotniczych zestrzeliły trzy i uszkodziły dwa samoloty nieprzyjacielskie.

Potężna demonstracja w Hanowerze przeciw klice Adenauera

Manifestanci wnoszą barykadę — Brutalna szarżka policji Lehra Strajk 14 tys. stoczniowców zachodnio-niemieckich trwa

(f) BERLIN (PAP). Prasa donosi, że w Hanowerze (brytyjska strefa okupacyjna) doszło do poważnych zajść, które świadczyły o prawdziwych nastrojach ludności zachodnio-niemieckiej, występującej przeciwko reżimowi klikki Adenauera i terrorowi policji Lehra.

Zajście sprowokowała policja, napadając na plac przed dworcem hanowerskim na grupę studentów, którzy demonstracyjnie przeciwko reżimowi nacjonalistycznym Niemiec zachodnich. W obronie napadniętych stanęli przechodnie i w мгніeniu oka plac zapelnili się tłumem ludzi, którzy zajęli wrogą postawę wobec policji.

Wydarzenia w Hanowerze wywołały wielkie wrażenie w całym Niemczech. (f) BERLIN (PAP). Z Bremy donoszą, że w dalszym ciągu trwa solidarny strajk 14 tysięcy stoczniowców portów Wewery — Bremy, Bremerhaven i Vegesack, którzy domagają się poprawy warunków bytu i ponownego zatrudnienia zwolnionych za udział w strajku towarzyszy. Wszystkie próby przedsięwzięcia i prawniczych przywódców związku zawodowego metalowców Bremy, zmierzające do rozbięcia strajku, spełniły na niczym. Robotnicy strajkują czwarty tydzień.

Jak podaje agencja ADN, senat Bremy dopuścił się ostatnich nowych prowokacji. Policja wargłona do mieszkania przewodniczącego komitetu pomocy dla strajkujących, Heinricha Speera i dokonała gruntownej rewizji w poszukiwaniu pieniędzy, które dla strajkujących stoczniowców przesłali robotnicy ze wszystkich krajów Niemiec zachodnich i z NRD. Na zlecenie prokuratury senatu Bremy skonfiskowano — pozwalając się na ustawę hitlerowską — sumy, które robotnicy wpłacili na fundusz solidarnościowy.

Walka strajkowa we Francji

Demostacja 10 tys. chłopów w Bordeaux

(f) PARYŻ (PAP). — Ruch strajkowy we Francji przybrał z dnia na dzień na sile. 19 bm. odbył się w Paryżu 24-godzinny strajk pracowników transportu miejskiego. W środę, tj. 20 maja ma się rozpocząć w całej Francji strajk robotników gazowni i elektrowni dla poparcia żądań zawodowych. Na 22 bm. zapowiadany został 24-godzinny strajk kolejarzy.

Trwa strajk 2.500 robotników i urzędników fabryki opon samochodowych w Kleber-Colombes. Jak donosi dziennik „Humanite”, po 15 dniach zakończył się strajk marynarzy i oficerów marynarki handlowej, który sparaliżował porty francuskie. Strajkujący wywalczyli częściowo, uwzględnienie swych żądań oraz oficjalne uznanie swego prawa do strajku.

Na fundusz solidarnościowy dla robotników fabryki Renault zebrano dotychczas przeszło 6.700 tysięcy franków.

Wielki strajk w Niemczech (f) PARYŻ (PAP). — Ruch strajkowy we Francji przybrał z dnia na dzień na sile. 19 bm. odbył się w Paryżu 24-godzinny strajk pracowników transportu miejskiego. W środę, tj. 20 maja ma się rozpocząć w całej Francji strajk robotników gazowni i elektrowni dla poparcia żądań zawodowych. Na 22 bm. zapowiadany został 24-godzinny strajk kolejarzy.

Wilhelm I „zrehabilitowany”

Rewizjonist i odwetowcy z Bonn nie opuszczają żadnej okazji, aby przypomnieć światu swe „wielkoniemieckie” pretensje do tych wszystkich ziem, na których kiedykolwiek stanęła noga pruskiego żołdaka-zaborcy. Nie zapominając bynajmniej nie tylko o Odrze i Nysie, ale również o Poznaniu i Krakowie, hakatyści nie rezygnują ze swych apetytów na Alzacje i Lotaryngię, na ziemie belgijskie i duńskie.

Symbolom tych właśnie roszczeń była nosząca kole „uroczystość” odsłonięcia pomnika Wilhelma I u ujścia Mozeli do Renu, niedaleko miasta Koblenz (strefa francuska). Jak wiadomo, Wilhelm I był tym cesarzem niemieckim, który zagarnął Alzacje i Lotaryngię i proklamowany został w Wersalu niemieckim cesarzem.

Wiadomości sportowe

Trzeci dzień bokserskich mistrzostw Europy Trzech bokserów polskich i trzech radzieckich zakwalifikowało się już do półfinałów

Currie uznając wielką klasę pięściarza radzieckiego podniósł po walce jego dłoń, co czynia pięściarza, który uznają wyższość nad dawnym przeciwnikiem. Czwórtena wagi koguciej: Ambina, zważywa stołczył w pierwszej rundzie Mandreanu z Austriackim Binderem. Zwyciężył pewnie Rumun, który przewyższał przeciwnika siłą i celnością ciosów.

Currie uznając wielką klasę pięściarza radzieckiego podniósł po walce jego dłoń, co czynia pięściarza, który uznają wyższość nad dawnym przeciwnikiem. Czwórtena wagi koguciej: Ambina, zważywa stołczył w pierwszej rundzie Mandreanu z Austriackim Binderem. Zwyciężył pewnie Rumun, który przewyższał przeciwnika siłą i celnością ciosów.

Kolarze zagraniczni złożyli hold ofiarom hitlerowskiego faszyzmu w Muzeum Oświęcimskim

W trzech dniach pobytu w Krakowie — kolarze zwyciężyli VI Wyścigi „Tribuna Ludu” (z wyjątkiem „Deutschland” „Rudého Prava”) odbył wyścig do obozu koncentracyjnego w Oświęcimiu. Po zwieńczeniu wyścigu zawodnicy udali się do muzeum oświęcimskiego, gdzie delegacja w skład której wchodził najlepszy kolarz poszczególnych krajów złożył wieńiec pod ścianą śmierci na bloku II. Minuta ciszy gości uczcił pamięć ofiar faszyzmu.

Walczyli w Korei

Walczyli w Korei

(f) PEKIN (PAP). — W komunikacie ogłoszonym w Phenjanie dowództwo naczelne Korejskiej Armii Ludowej podało, że 18 bm. oddziały armii ludowej i ochotników chińskich prowadzili nadal w rejonie Kachori walki o znaczeniu lokalnym.

W nocy z 18 na 19 bm. samoloty amerykańskie ponownie zbombardowały rejon wiejski w okolicach Czajirionu (prowincja Hwanlie), w których nie ma żadnych obiektów wojskowych. Zginęło wielu mieszkańców — starców, kobiet i dzieci; zburzono wiele domów mieszkalnych i wieżanek.

19 bm. oddziały artylerii przeciwlotniczej i specjalne oddziały strzelców przeciwlotniczych zestrzeliły trzy i uszkodziły dwa samoloty nieprzyjacielskie.

Walczyli w Korei (f) PEKIN (PAP). — W komunikacie ogłoszonym w Phenjanie dowództwo naczelne Korejskiej Armii Ludowej podało, że 18 bm. oddziały armii ludowej i ochotników chińskich prowadzili nadal w rejonie Kachori walki o znaczeniu lokalnym.

Walczyli w Korei

(f) PEKIN (PAP). — W komunikacie ogłoszonym w Phenjanie dowództwo naczelne Korejskiej Armii Ludowej podało, że 18 bm. oddziały armii ludowej i ochotników chińskich prowadzili nadal w rejonie Kachori walki o znaczeniu lokalnym.

Walczyli w Korei (f) PEKIN (PAP). — W komunikacie ogłoszonym w Phenjanie dowództwo naczelne Korejskiej Armii Ludowej podało, że 18 bm. oddziały armii ludowej i ochotników chińskich prowadzili nadal w rejonie Kachori walki o znaczeniu lokalnym.

Walczyli w Korei

(f) PEKIN (PAP). — W komunikacie ogłoszonym w Phenjanie dowództwo naczelne Korejskiej Armii Ludowej podało, że 18 bm. oddziały armii ludowej i ochotników chińskich prowadzili nadal w rejonie Kachori walki o znaczeniu lokalnym.

Walczyli w Korei

(f) PEKIN (PAP). — W komunikacie ogłoszonym w Phenjanie dowództwo naczelne Korejskiej Armii Ludowej podało, że 18 bm. oddziały armii ludowej i ochotników chińskich prowadzili nadal w rejonie Kachori walki o znaczeniu lokalnym.

(f) PEKIN (PAP). — W komunikacie ogłoszonym w Phenjanie dowództwo naczelne Korejskiej Armii Ludowej podało, że 18 bm. oddziały armii ludowej i ochotników chińskich prowadzili nadal w rejonie Kachori walki o znaczeniu lokalnym.

Walczyli w Korei

(f) PEKIN (PAP). — W komunikacie ogłoszonym w Phenjanie dowództwo naczelne Korejskiej Armii Ludowej podało, że 18 bm. oddziały armii ludowej i ochotników chińskich prowadzili nadal w rejonie Kachori walki o znaczeniu lokalnym.

Walczyli w Korei

Walczyli w Korei

(f) PEKIN (PAP). — W komunikacie ogłoszonym w Phenjanie dowództwo naczelne Korejskiej Armii Ludowej podało, że 18 bm. oddziały armii ludowej i ochotników chińskich prowadzili nadal w rejonie Kachori walki o znaczeniu lokalnym.

Walczyli w Korei (f) PEKIN (PAP). — W komunikacie ogłoszonym w Phenjanie dowództwo naczelne Korejskiej Armii Ludowej podało, że 18 bm. oddziały armii ludowej i ochotników chińskich prowadzili nadal w rejonie Kachori walki o znaczeniu lokalnym.

Walczyli w Korei (f) PEKIN (PAP). — W komunikacie ogłoszonym w Phenjanie dowództwo naczelne Korejskiej Armii Ludowej podało, że 18 bm. oddziały armii ludowej i ochotników chińskich prowadzili nadal w rejonie Kachori walki o znaczeniu lokalnym.

Walczyli w Korei (f) PEKIN (PAP). — W komunikacie ogłoszonym w Phenjanie dowództwo naczelne Korejskiej Armii Ludowej podało, że 18 bm. oddziały armii ludowej i ochotników chińskich prowadzili nadal w rejonie Kachori walki o znaczeniu lokalnym.

Walczyli w Korei

(f) PEKIN (PAP). — W komunikacie ogłoszonym w Phenjanie dowództwo naczelne Korejskiej Armii Ludowej podało, że 18 bm. oddziały armii ludowej i ochotników chińskich prowadzili nadal w rejonie Kachori walki o znaczeniu lokalnym.

Walczyli w Korei (f) PEKIN (PAP). — W komunikacie ogłoszonym w Phenjanie dowództwo naczelne Korejskiej Armii Ludowej podało, że 18 bm. oddziały armii ludowej i ochotników chińskich prowadzili nadal w rejonie Kachori walki o znaczeniu lokalnym.

Walczyli w Korei

(f) PEKIN (PAP). — W komunikacie ogłoszonym w Phenjanie dowództwo naczelne Korejskiej Armii Ludowej podało, że 18 bm. oddziały armii ludowej i ochotników chińskich prowadzili nadal w rejonie Kachori walki o znaczeniu lokalnym.

Walczyli w Korei

(f) PEKIN (PAP). — W komunikacie ogłoszonym w Phenjanie dowództwo naczelne Korejskiej Armii Ludowej podało, że 18 bm. oddziały armii ludowej i ochotników chińskich prowadzili nadal w rejonie Kachori walki o znaczeniu lokalnym.

(f) PEKIN (PAP). — W komunikacie ogłoszonym w Phenjanie dowództwo naczelne Korejskiej Armii Ludowej podało, że 18 bm. oddziały armii ludowej i ochotników chińskich prowadzili nadal w rejonie Kachori walki o znaczeniu lokalnym.

Walczyli w Korei

(f) PEKIN (PAP). — W komunikacie ogłoszonym w Phenjanie dowództwo naczelne Korejskiej Armii Ludowej podało, że 18 bm. oddziały armii ludowej i ochotników chińskich prowadzili nadal w rejonie Kachori walki o znaczeniu lokalnym.

Budownictwo mieszkaniowe w ZSRR



Nowe domy mieszkalne w alei im. Stalina w Leningradzie. Foto D. Szolomowicz (SIB)

Pierwsze meldunki o wykonaniu czynu melioracyjnego przez wieś koszańska

KOSZALIN (kor. wł.). — Około 14 tysięcy spółdzielców i chłopów pracujących, gospodarujących indywidualnie podjęło długofalowe zobowiązania postanawiając przeprowadzić renowację rowów odwadniających i naprawę urządzeń melioracyjnych. Wykonanie tych prac zwiększy wydajność ponad 18 tysięcy hektarów łąk i pól. Na wyróżnienie zasługują chłopi powiatu sławieńskiego. Gromada Brzeźnica (gm. Zukowo) przeprowadziła już renowację 1070 m rowów odwadniających, a gromady Paprotny, Małachowo, Pomilowo, Gorzyca — ponad 4000 m bież. (k)

W woj. olsztyńskim

OLSZTYN (kor. wł.). Czyn melioracyjny objął już blisko 500 gromad województwa olsztyńskiego, z czego ponad 200 gromad zameldowało już o wykonaniu podjętych zobowiązań. Gromadą, która pierwsza odpowiedziała na apel Wójtowa i pierwsza zrealizowała podjęte zobowiązanie, jest Kreplin. Chłopi z Kreplina naprawili przeszło 2 km rowów odwadniających i w ten sposób osuszili blisko 200 ha gruntu. Chłopi gromady Bartąg (pow. Olsztyn) oczyszczyli ponad 3 km starych, wykopali blisko 0,5 km nowych rowów odwadniających.

Chłopi gromady Lipowiec, w powiecie Szczytno oczyszczyli stare rowy i wykopali ok. 3 km nowych rowów odwadniających. Rowy te na razie nie odprowadzają wody z pól, ponieważ Nadleśnictwo Wesolowo nie przekazało rowów przez swoje grunty, które graniczą z polami chłopów z Lipowca. Akcja melioracyjna, mająca szczególne znaczenie w woj. olsztyńskim, najlepiej się rozwija w powiatach: olsztyńskim, suskim, ostródzkim i szczytniejskim. W powiatach tych chłopi większości gromad i spółdzielni produkcyjnych intensywnie pracują przy renowacji urządzeń melioracyjnych. Słabo natomiast akcja ta przebiega dotychczas w powiatach: realskim, piskim, lidzbarskim, morąskim, w których nieliczne tylko gromady podjęły apel Wójtowa. (s. k.)

Stała rozbudowa sieci placówek sprzedaży detalicznej na wsi

Do końca marca br. ogólna liczba gromadzkich i gminnych sklepów, punktów detalicznej sprzedaży, wiejskich domów towarowych oraz różnego rodzaju składów, prowadzących sprzedaż, wzrosła do 786 placówek handlowych. W I kwartale powstało 786 nowych placówek handlowych. M. in. uruchomiono 429 nowych sklepów jednorazowych. Sklepów jednorazowych czynnych jest obecnie na wsi blisko 4.300. Do 3.765 wzrosła liczba sklepów wielodziałowych. Na uwagę zasługują również dalszy rozwój sieci punktów detalicznej sprzedaży, które w I kwartale br. powstały w ok. 300 dalszych gromadach. Placówek tych, organizowanych w mniejszych gromadach czynnych jest obecnie blisko 8.700.

Organizacje ZMP pomagają młodzieży w wyborze kierunków studiów

(f) Młodzież z ostatnich klas szkół ogólnokształcących stoi przed problemem wyboru właściwego kierunku studiów wyższych. Szkolne koła ZMP pomagają maturzystom w wyborze kierunku studiów wyższych zgodnie z ich uzdolnieniami i zainteresowaniami, przy uwzględnieniu potrzeb naszej gospodarki narodowej. Szczególnie wiele uwagi sprawie popularyzacji wśród maturzystów kierunków studiów ważnych dla gospodarki narodowej poświęca koło ZMP przy szkole TPD nr 5. Przed rozpoczęciem zajęć wygłaszano specjalne pogadanki. ZMP-owcy wydali gazetki ścienne, w których zobrazowano poszczególne dziedziny studiów. Koło ZMP wspólnie z dyrekcją szkoły i kołem rodzicielskim przeprowadziło również rozmowy indywidualne z maturzystami, pomagając im w obraniu przyszłego zawodu. (PAP)

Trolleybusy w Lublinie

(f) Po zorganizowaniu Miejskiej Sieci Komunikacyjnej o niemal dwukrotnie większej długości tras niż w okresie przedwojennym, Miejska Rada Narodowa w Lublinie w celu dalszego usprawnienia łączności poszczególnych dzielnic centrum miasta — prowadzi budowę pierwszych linii trolleybusowych. Po ukończeniu budowy linii pierwszej trasy trolleybusów, załoga Łódzkiego Zjednoczenia Elektromotornawozowego przystępuje do wykonania instalacji dla trakcji trolleybusowej. (PAP)

Chłopi leczą się w uzdrowiskach i sanatoriach

(f) Jednym z wyrazów troski władzy ludowej o zdrowie mas pracujących jest skierowanie robotników i chłopów do sanatoriów. W ub. roku z lecznictwa sanatoryjnego korzystało 523 chłopów z województwa zielonogórskiego, w tym 226 członków spółdzielni produkcyjnych. Do obecnej chwili wystano z Ziemi Lubuskiej około 150 chłopów indywidualnych i spółdzielców do takich miejscowości kuracyjnych jak: Kudowa, Cichocinek, Krynica, Iwonicz i in. Chłopi przebywający na kuracjach przysyłają liczne listy do ZSCh z wyrazami wdzięczności dla władzy ludowej i władz związkowych za skierowanie ich do zakładów leczniczych, w których pod troskliwą opieką lekarską powracają przedko do zdrowia. (PAP)

Normy muszą być mobilizujące

Maciej Sidorf

Przewodniczący Rady Zakładowej Zjednoczenia Budownictwa Miejskiego — Gdańsk

Znany nam Wybrzeżu przewodnik pracy Jan Wybult pisał niedawno o brakach obowiązującej obecnie tabeli zaszeregowania oraz w systemie plac i norm betoniarzy. Uwagi тов. Wybulta są całkowicie słuszne. Braki, na które wskazuje тов. Wybult są charakterystyczne nie tylko dla betoniarstwa, lecz również dla systemu plac i norm całego naszego budownictwa. Widzę to dobrze na przykładzie naszego Zjednoczenia Budownictwa Miejskiego w Gdańsku. To, że nasze normy budowlane są zaniżone w stosunku do poziomu naszego dzisiejszego budownictwa, jest faktem bezspornym. W Zjednoczeniu naszym np. przeciętne wykonanie norm wynosi 200 — 250 procent, a nieraz i więcej. Czy znaczy to, że w Zjednoczeniu naszym pracują sami przedownicy pracy, że nie ma już u nas bumelantów, obiboków, robotników słabo wykwalifikowanych? Niestety tak dobrze u nas nie jest. Jak więc wytłumaczyć fakt, tak wysokie przekroczenia norm w naszym przedsiębiorstwie?

Przyzwyczajaliśmy się do wysokich cyfr, przyzwyczajaliśmy się lekceważąc drobne kilkuprocentowe przekroczenia norm. Przyzwyczajaliśmy się liczyć na dziesiątki i setki zapomniając, że ceny jest każdy dodatkowy osiągnięty procent przekroczenia normy, a nawet każdy jego ułamek. To jest też jedną z przyczyn, że na 112 pomysłów racjonalizatorskich złożonych w 1952 roku zastosowano i to zaledwie na kilku budowach około 30 pomysłów. Kilkadziesiąt pomysłów również zatwierdzonych nie zastosowano zupełnie.

Niezbędne bodźce

Przypomnijmy sobie rok 1950, rok 1951, kiedy stare normy spełniały swoje zadanie bodźca w walce o wzrost wydajności pracy, o wzrost produkcji. Pomysłowo racjonalizatorskie wyrwały sobie niemal z rąk, przenoszono je z budowy na budowę, z miasta do miasta. A dziś? Dziś, jeśli nie zmienimy obecnego systemu norm i plac, możemy stanąć w miejscu. Wielkie liczby wykonania norm, jak bierno na oczach zasłaniają nam ogromnie niewykorzystane możliwości dalszego podnoszenia wydajności, utrudniają, hamują naszą walkę o wykorzystanie istniejących rezerw.

Zmieniły się metody pracy

Odpowiedź na to pytanie przyniesie nam porównanie metod pracy organizacji robót oraz rodzaju i ilości maszyn i innego sprzętu, którym posługuje się dzisiejsze budownictwo z okresem np. roku 1950, gdy wszedł w życie obowiązujący w tej chwili katalog norm i cen jednostkowych. Czy umielimy tak jak dziś pracować zespołowo, czy mieliśmy tyle co dziś produkujących metod pracy, tyle i takie jak dziś maszyny i inny sprzęt budowlany? Nie. W roku 1950 budownictwo nasze stało znacznie wyżej niż przed wojną, ale znacznie niżej niż obecnie. Weźmy pod uwagę chociażby taki fakt, że w roku 1950 powstawało dopiero u nas budownictwo przemysłowe, a dziś jest to potężna gałąź naszego przemysłu budowlanego.

Zrobiliśmy ogromny skok naprzód, normy jednak pozostały te same, a na wiele robót zabrakło ich nawet (dotyczy to głównie robót związanych z budownictwem przemysłowym). Trzeba było ustanowić nowe, zróżnicowane, mało dokładne normy zakładowe. Jeżeli początkowo, te za stare i zaniżone dziś normy z ledwością przekraczaliśmy o kilkanaście procent, to teraz z łatwością przekraczamy je trzy i czterokrotnie a przy niektórych robotach jeszcze wyżej. Tak np. przekroczenie normy przy niektórych robotach malarskich np. przy malowaniu liter wynosi u nas około 500 proc., lakierzy przy układaniu płyt oraz szlifowaniu płyt wykonują około 400 proc., cieśle przy budowie rusztowań na wysokości wykonują około 500 proc. normy, tynkarze przy robotach gzymsowych około 400 proc.,

szą być ustanowione nowe normy, normy mobilizujące, dokładne normy odpowiadające obecnemu poziomowi budownictwa. Roboty „lepsze” i „gorsze” Za zmianą bez względu na kwalifikację, nawet ten o najwyższych kwalifikacjach widać pracować przy murach prostych, grubych niż np. przy murach skomplikowanych o dużej ilości gzymsów, filarków itp. Tymczasem mury grube, proste należą do robót, które może wykonać murarz mniej wykwalifikowany, natomiast prace przy murach skomplikowanych musi wykonywać robotnik wysoko wykwalifikowany. Dlaczego więc murarze o wyższych kwalifikacjach wolać pracować przy tej mniej skomplikowanej robotcie? Bo norma jest tu niska, łatwa do wielokrotnego przekroczenia.

Inny przykład. Jeśli dać murarzowi do wyboru budowę kominów wolnostojących lub ścianek działowych, na pewno wybierze ścianki. Dlaczego? Bo norma i cena za ścianki jest „bardziej opłacalna”. Tymczasem jedna i druga praca wymaga tych samych kwalifikacji. Wykonanie wieży dachowej wymaga wyższych kwalifikacji niż wykonanie np. prostego szalowania. Zapytajcie jednak kogośkolwiek cieśle posiadającego wysoką grupę zaszeregowania — co woli — na pewno wybierze roboty szalunkowe. Norma i cena za wykonywanie wieży dachowej jest jedna, bez względu na grubość drewna. W rezultacie cieśle zaliczają robotę przy cienkim drewnie do „lepszych”.

W dziale robót sanitarnych istnieje duża różnica między ceną za zainstalowanie rur gazowych, a rur centralnego ogrzewania — roboty przy centralnym ogrzewaniu należą do „lepszych”. A jak jest naprawdę? Różnica nie ma prawie żadnej. Podobne przykłady można przytoczyć z każdego zawodu budowlanego, z działy robót zbrojarskich, malarskich itd. A rezultaty? Wysokowykwalifikowani robotnicy wolać wykonywać roboty wymagające mniejszych kwalifikacji. Wykonanie nietypowej wieży dachowej to nie to samo, co wykonywanie wieży dla szeregu takich samych typowych do-

matycznego oczyszczania swych szeregów z elementów obcych i zdemoralizowanych, do zdobycia dla partii najlepszych ludzi pracy, do nieustannego podnoszenia poziomu ideologicznego i aktywności politycznej organizacji partyjnych. Dla ubojujowania szeregów partyjnych, mówił тов. Radkiewicz, niedozwone jest przyswojenie organizacji prawidłowego pojmowania istoty walki klasowej na danym etapie. Wiedzą towarzyszy nie rozumie jasno, że walka ta toczy się dziś na bardzo szerokim froncie. Mamy z jednej strony wielu robotników zlikwidowanych już klas kapitalistycznych, mamy też w szeregach w kraju kulaków — wrogą klasę wyzyskiwaczy, która zaciekle broni swych pozycji i usiłuje nam szkodzić. Musimy mobilizować czujność mas ludowych i kierować głównym ogniem przeciw tym wrogim siłom, które są przeciwieństwem obcych wywiadów, wrogiej Polsce Ludowej propagandy podległej wojennych.

Byłoby jednak błędem, wskazywać dalej тов. Radkiewicz, gdybyśmy nie widzieli, że walka klasowa obejmuje ponadto szeroki front ideologiczny. W umysłach istnieją liczne pozostałości burżuazyjnego i drobnomieszczańskiego światopoglądu, które występują raz w postaci głoszenia różnych fałszywych teorii i poglądów, bądź też w postaci przesądów i zabobonów. Kultuństwo i ciemnota są również naszym wrogiem. Walka toczy się przed nami na najrozmaitszych odcinkach szerokiego frontu walki klasowej i nasze organizacje partyjne powinny być dobrze uzbrojone do atakowania i wypierania wroga ze wszystkich jego kryjówek, do wychowywania mas ludowych w duchu ideologii klasy robotniczej, w duchu socjalizmu.

Tow. Radkiewicz wyraził przekonanie i pewność, że krakowska organizacja partyjna podola swym trudnym zadaniem i doprowadzi masę pracującą woj. krakowskiego ku dalszym zwycięstwom w dziele budowy socjalizmu w naszym kraju. A. SZ.

Z obrad Wojewódzkiej Konferencji partyjnej w Krakowie

III konferencja krakowskiej wojewódzkiej organizacji PZPR, obradowała w chwili, kiedy uwaga całego kraju przykuta jest do największej w Polsce Ludowej budowli socjalizmu — Nowej Huty. Uchwala Prezydium Rządu z dnia 4 bm. uczyniła sprawę budowy i terminowego uruchomienia pierwszego etapu wielkiego kombinatu hutniczego w Krakowie jedną z najważniejszych i najpilniejszych spraw całego narodu, sprawą honoru całej naszej klasy robotniczej. Toteż konferencja przeszła przede wszystkim pod znakiem mobilizacji do walki o zrealizowanie odpowiedzialnych i trudnych zadań, które krakowska organizacja partyjna ma do wykonania w związku z uchwałą rządową. Górnym Śląsku, ośrodkiem ciężkiego przemysłu w kraju. Industrializacji towarzyszą głębokie zmiany w strukturze społecznej ludności: rośnie bardzo szybko wielkoprzemysłowa ludność robotnicza, spada gęstość zaludnienia na przedludnie wsi. Podnosi się poziom kulturalny ludności, rośnie szkolnictwo, coraz więcej młodzieży studiuje w wyższych uczelniach Krakowa; kultura i jej przastare tradycje, stają się dobrem najszerzych rzesz ludności. Te wielkie zdobycze mas pracujących Ziemi Krakowskiej osiągnięte zostały w walce z wrogiem klasowym pod przewodnictwem partii i władzy ludowej, pod kierownictwem wojewódzkiej organizacji partyjnej. O tych osiągnięciach z uzasadnioną dumą mówił sprawozdanie Komitetu Wojewódzkiego, wygłoszone przez I sekretarza KW, тов. Titkova, mówiła o tym dyskusja, w której zabralo głos 44 towarzyszy. Zarówno sprawozdanie, jak głosy w dyskusji nacechowane były samokrytycyzmem. Krakowska organizacja partyjna nie wpadła w stan samozadowolenia. Na konferencji poddała ona trzeźwej ocenie własny dorobek, wskazała na sukcesy, lecz nie pominięła milczeniem licznych jeszcze braków i niedociągnięć. Najważniejszym zadaniem woj. krakowskiego jest wykonanie prowadzonego na ogromną skalę budownictwa przemysłowego. Zadanie to nakłada na krakowską organizację partyjną szczególnie wielkie, odpowiedzialne obowiązki. Jednakże w dziedzinie budownictwa przemysłowego woj. krakowskie ma obok wielkich sukcesów również wielkie braki. Kluczowym niejakim brakiem w tej dziedzinie była dotychczas wadliwa organizacja pracy. Wytworzył się taki paradoksalny stan rzeczy: podczas gdy przedsiębiorstwa budowlano-montażowe swoje plany na ogół wykonywały i nawet przekraczały, to równocześnie terminy przekazania do ruchu wznoszonych obiektów były w wielu przypadkach znacząco opóźnione. Najdotkliwiej ten brak występował na budowach Nowej Huty. Obecnie, po Uchwale Prezydium Rządu z 4 bm., ustalono, że odlat jednym miernikiem wykonywania planu będzie już nie tzw. „przerób” gotówkowy, lecz terminowe i jakościowe wykonanie jednolitego harmonogramu budowy, przekazywanie w terminie zakończonych robót budowlano-montażowych, aż do chwili oddania obiektu do eksploatacji produkcyjnej. Komitet Wojewódzki nie dojrzał do głębin braku i sam uległ nastrojom samospokojenia, zadowalając się finansowym wykonaniem planów przez przedsiębiorstwa budowlane i montaźowe, jakkolwiek równocześnie opóźniano terminy oddawania obiektów do ruchu. Dyrektor Kombinatu Nowa Huta, тов. Aniola w swym przemówieniu na konferencji przyznał, że kierownictwo Kombinatu nie walczyło z całą energią o dotrzymanie terminów. Tow. Aniola zapewnił w imieniu całej załogi Nowej Huty, że skupi ona wszystkie siły do walki o terminowe i jakościowe wykonywanie jednolitego harmonogramu robót montażowo-budowlanych oraz o przygotowanie załogi produkcyjnej i o możliwie najkrótszy okres rozruchu wydziałów hutniczych Kombinatu. Należy zaledwie, że problemu tego nie poruszyli w dyskusji delegaci organizacji partyjnych innych wielkich budowli socjalizmu, wznoszonych na terenie Ziemi Krakowskiej. Nie została też rozwinięta w dyskusji poruszona w referacie sprawozdawczym doniosła sprawa podniesienia wydajności pracy w przemyśle i budownictwie, prawie nie podjął. Terenowi działacze partyjni wiele mówili o rosnącym oporze kulackim, o trudnościach, o specyficznych dla ich powiatów kłopotach, szczególnie komplikujących zadania organizacji partyjnej w tym. W tym duchu utrzymane były m. in. wystąpienia тов. Malka (sekretarza KP Miechów), Bryly (sekretarza KP Bochnia) i kilku innych. Z dyskusji jednakże wynikało niezbie, że podstawową przyczyną słabości pracy partyjnej na wsi jest niedostateczna aktywność polityczna organizacji i instancji partyjnych, zbyt słaby kontakt komitetów powiatowych z komitetami gminnymi, podstawowymi organizacjami partyjnymi, z masami pracujących chłopów. Wiadomo było, że część aktywność partyjnego nie może sobie poradzić z trudnościami, a pomoc ze strony KP jest niedostateczna. Charakterystyczne było wystąpienie sekretarza gminnego komitetu w Cianoicach, тов. Oklusz, тов. Kulawika, który twierdził, że „tam, gdzie nie ma gromadzkich organizacji — tam nie ma z kim mówić”. O tym, że to twierdzenie jest z gruntu błędne, że zadaje mu kłam na każdym kroku całe nasze doświadczenie, zdaje sobie sprawę sam тов. Kulawik, który w chwilę potem opowiadał, jak to chłopowie uważnie przysłuchują się głosowi partii, jak garna się do dyskusji o spółdzielczości produkcyjnej, jak przychodzą do instancji już spółdzielni, żeby się im bliższą przyjrzeć. Widać jednak, że тов. Kulawik nie miał dostatecznej pomocy ze strony komitetu powiatowego w uogólnieniu własnych doświadczeń. Jeśli więc istniejące w woj. krakowskim spółdzielnie produkcyjne liczą zbyt mały odsetek średniaków, jeśli w licznych jeszcze gromadach są „białe plamy”, to nie należy w tym doszukiwać się żadnej „specyfiki” terenowej, lecz jedynie skutków niedostatecznej pracy politycznej aktywność partyjnego, słabego kierownictwa pracą KG i gromadzkich organizacji ze strony KP. W podsumowaniu dyskusji

wychowawczą wśród bezpartyjnych, opiekuje się dobrze ZMP, rozwija szkolenie ideologiczne — słowem nauczyła się prowadzić za sobą całą załogę, mobilizować ją do świadomej i twórczej pracy. Organizacji z dużym dorobkiem jest oczywiście w woj. krakowskim wiele, ale równocześnie jest jeszcze spora liczba organizacji słabych politycznie, mało aktywnych, nie umiejących prowadzić ożywionej pracy masowo-politycznej. W dyskusji wielu towarzyszy poruszyło sprawę wykonania uchwały Komitetu Centralnego z grudnia 1951 r. w sprawie wzrostu i regulowania składu partii. Jest jednak faktem, że w skali województwa krakowskiego pod tym względem nastąpiła nie poprawa, lecz pogorszenie: odsetek robotników w partii zmalał, odsetek chłopów również spadł, natomiast odsetek pracowników umysłowych zwiększył się dość znacznie. Instancje partyjne nie potrafiły związać się dość ściśle z podstawowymi organizacjami partyjnymi, aby podnieść poziom ich pracy, rozszerzać zasięg ich ideologiczno-wychowawczego oddziaływania, wpływać w pożądanym kierunku na wzrost i skład socjalny organizacji. Do poważnych braków w pracy całej wojewódzkiej organizacji partyjnej należało do tej chwili zaniedbanie pracy wśród inteligencji twórczej oraz na wyższych uczelniach i w szkołach. W wyniku — nasze organizacje partyjne nie były w stanie z należytą energią zwalczać jawnie wrogich reakcyjnych poglądów, głoszących nieprawdę z katedry wyższej szkoły, przeciwstawiać się szkodliwym przejawom ulegania gustom drobnomieszczańskim w dziedzinie sztuki oraz burżuazyjnym teoryjom w dziedzinie literatury. Pokonanie tych słabości jest jednym z najpoważniejszych zadań krakowskiej organizacji partyjnej i jej kierownictwa. Mówił o tym w podsumowaniu dyskusji тов. Radkiewicz, zwracając krakowską organizację partyjną do dalszego syste-

matycznego oczyszczania swych szeregów z elementów obcych i zdemoralizowanych, do zdobycia dla partii najlepszych ludzi pracy, do nieustannego podnoszenia poziomu ideologicznego i aktywności politycznej organizacji partyjnych. Dla ubojujowania szeregów partyjnych, mówił тов. Radkiewicz, niedozwone jest przyswojenie organizacji prawidłowego pojmowania istoty walki klasowej na danym etapie. Wiedzą towarzyszy nie rozumie jasno, że walka ta toczy się dziś na bardzo szerokim froncie. Mamy z jednej strony wielu robotników zlikwidowanych już klas kapitalistycznych, mamy też w szeregach w kraju kulaków — wrogą klasę wyzyskiwaczy, która zaciekle broni swych pozycji i usiłuje nam szkodzić. Musimy mobilizować czujność mas ludowych i kierować głównym ogniem przeciw tym wrogim siłom, które są przeciwieństwem obcych wywiadów, wrogiej Polsce Ludowej propagandy podległej wojennych.

Byłoby jednak błędem, wskazywać dalej тов. Radkiewicz, gdybyśmy nie widzieli, że walka klasowa obejmuje ponadto szeroki front ideologiczny. W umysłach istnieją liczne pozostałości burżuazyjnego i drobnomieszczańskiego światopoglądu, które występują raz w postaci głoszenia różnych fałszywych teorii i poglądów, bądź też w postaci przesądów i zabobonów. Kultuństwo i ciemnota są również naszym wrogiem. Walka toczy się przed nami na najrozmaitszych odcinkach szerokiego frontu walki klasowej i nasze organizacje partyjne powinny być dobrze uzbrojone do atakowania i wypierania wroga ze wszystkich jego kryjówek, do wychowywania mas ludowych w duchu ideologii klasy robotniczej, w duchu socjalizmu.

Tow. Radkiewicz wyraził przekonanie i pewność, że krakowska organizacja partyjna podola swym trudnym zadaniem i doprowadzi masę pracującą woj. krakowskiego ku dalszym zwycięstwom w dziele budowy socjalizmu w naszym kraju. A. SZ.

W S T O L I C Y

Mieszkańcy Śródmieścia zbierac będą makulaturę na książki dla młodzieży szkolnej

Prezydium Dzielnicowej Rady Narodowej Warszawa-Śródmieście organizuje w dniach od 25 do 31 maja br. na szeroką skalę zakrojoną akcję zbiorczą makulatury, pod hasłem "Mieszkańcy Śródmieścia zbierają makulaturę na książki dla młodzieży szkolnej".

Akcję zbiorczą przeprowadzą komisje blokowe przy współudziale komitetów Frontu Narodowego. W celu sprawnego przeprowadzenia zbiorczych dzielnicę podzielono na 6 rejonów. Zbiórka odbywać się będzie kolejno w każdym rejonie.

Prezydium DRN apeluje do instytucji i urzędów, aby całą zbieraną makulaturę przekazywały na cele zbiorczy. Jednocześnie zakłada pracę, które nie wykonywały planowych dostaw makulatury są upominane o tych obowiązkach.

Prezydium DRN-Śródmieście wzywa do współzawodnictwa przydział DRN w zbiorce jak największej ilości makulatury na jednego mieszkańca.

(1)

Zaloga SZM nr 1 zdobyła proporzec przechodni

W warszawskim przemyśle terenowym podsumowano ostatnie wyniki współzawodnictwa za I kwartał br. Zaloga Stołecznych Zakładów Metalowych nr 1, która wykonała plan kwartalny w 114,7 procent, przy wykorzystaniu funduszu plac w 109 procent i przy wzroście wydajności pracy o 112,6 procent, zajęła pierwsze miejsce i zdobyła proporzec przechodni.

O przynajmniej pierwszym miejscu Stołeczny Zakład Mechaniczny nr 1 zdecydowała również aktywność załogi w pracach społecznych i kulturalnych.

Przynajmniej pierwszym miejscem załoga SZM nr 1 spotkało się w przemyśle terenowym z ogólnym uznaniem. (w)

Wzorowi kierowcy warszawskiego PKS

W tych dniach 10 produkcyjnych kierowców autobusowych zatrudnionych w Ekspozyturze Warszawskiej PKS otrzymało odznaki Wzorowego Kierowcy. Wśród nagrodzonych są wybitni przodownicy pracy, jak np. jeden z inicjatorów współzawodnictwa na terenie PKS - Tadeusz Koczko - odznaczony orderem Sztandaru Pracy II klasy, Bronisław Skoczylas i Michał Tarski, którzy na wozach marki Fiat przejechali bez generalnego remontu ponad 250 tysięcy kilometrów. Dalsze odznaki otrzymali: Tadeusz Bakonowski, Tadeusz Tyburski i Franciszek Zymański, którzy przejechali również bez generalnego remontu 240 tys. km, Stefan Swierkos i Feliks Karwacki - 230 tys. km oraz Władysław Kowalewski i Bronisław Koltuniak. Wszyscy wyróżnieni kierowcy, wnosząc do znakiem zobowiązali się w dalszym ciągu pracować oszczędnie. Np. Tadeusz Koczko przejeżdża jeszcze 70 tysięcy km bez naprawy głównej oraz 20 tys. km na zaoszczędzonym ogumieniu. Bronisław Koltuniak wspólnie z J. Cebulą, którzy już przejechali po 245 tys. km zobowiązali się przejechać jeszcze 55 tys. km bez generalnej naprawy. Ponadto, cenne zobowiązanie złożyli kierowcy, którzy otrzymali swoje odznaki za wybitnie wysokie wyniki pracy o remoncie głównym. Wp. kierowca Swierkos przejechał bez remontu 125 tys. km a kierowca Turski - 100 tysięcy km. (cz)

Budowa nowych i remont starych szamb

Wielkie roboty inwestycyjne w zakresie wodociągów i kanalizacji prowadzone od kilku lat w stolicy nie są w stanie szybko poprawić warunków sanitarnych we wszystkich dzielnicach miasta. Roboty te są bowiem kosztowne i pracochłonne. Tymczasem w dzielnicach peryferyjnych, rzadko zabudowanych, szczególnie ostatnio przyłączonych do stolicy, dużo kłopotów mają mieszkańcy ze starymi szambami.

Narada mieszkańców osiedla Kolo z projektantami i wykonawcami

Dyrekcja Budowy Osiedli Robotniczych Warszawa-Północ organizuje w dniu 22 maja br. o godz. 18 przy ul. Obrowo 27 w świetlicy Zarządu Budowy Kolo naradę mieszkańców i komitetów blokowych osiedla Kolo z projektantami i wykonawcami przy współudziale przedstawicieli partii, Stołecznej i Dzielnicowej Rad Narodowych, Miejskiego Zarządu Budynków Mieszkalnych, Centralnego Zarządu ZOR i dyrekcji BOR.

TEATRY

Polski - Polacy nie gęsi - g. 19 Ludowy - Cytelnik sewilski - g. 19 Nowy - Cytelnik sewilski - g. 19 Powszechny - Ruchome piaski - g. 19 Syrena - Z zagłębienia w re- g. 19, 19.15, Wapieszy - Do- nek z kart - g. 19, 19.15, 19.30, 19.45, 20.00, 20.15, 20.30, 20.45, 20.55, 21.10, 21.25, 21.40, 21.55, 22.10, 22.25, 22.40, 22.55, 23.10, 23.25, 23.40, 23.55, 24.10, 24.25, 24.40, 24.55, 25.10, 25.25, 25.40, 25.55, 26.10, 26.25, 26.40, 26.55, 27.10, 27.25, 27.40, 27.55, 28.10, 28.25, 28.40, 28.55, 29.10, 29.25, 29.40, 29.55, 30.10, 30.25, 30.40, 30.55, 31.10, 31.25, 31.40, 31.55, 32.10, 32.25, 32.40, 32.55, 33.10, 33.25, 33.40, 33.55, 34.10, 34.25, 34.40, 34.55, 35.10, 35.25, 35.40, 35.55, 36.10, 36.25, 36.40, 36.55, 37.10, 37.25, 37.40, 37.55, 38.10, 38.25, 38.40, 38.55, 39.10, 39.25, 39.40, 39.55, 40.10, 40.25, 40.40, 40.55, 41.10, 41.25, 41.40, 41.55, 42.10, 42.25, 42.40, 42.55, 43.10, 43.25, 43.40, 43.55, 44.10, 44.25, 44.40, 44.55, 45.10, 45.25, 45.40, 45.55, 46.10, 46.25, 46.40, 46.55, 47.10, 47.25, 47.40, 47.55, 48.10, 48.25, 48.40, 48.55, 49.10, 49.25, 49.40, 49.55, 50.10, 50.25, 50.40, 50.55, 51.10, 51.25, 51.40, 51.55, 52.10, 52.25, 52.40, 52.55, 53.10, 53.25, 53.40, 53.55, 54.10, 54.25, 54.40, 54.55, 55.10, 55.25, 55.40, 55.55, 56.10, 56.25, 56.40, 56.55, 57.10, 57.25, 57.40, 57.55, 58.10, 58.25, 58.40, 58.55, 59.10, 59.25, 59.40, 59.55, 60.10, 60.25, 60.40, 60.55, 61.10, 61.25, 61.40, 61.55, 62.10, 62.25, 62.40, 62.55, 63.10, 63.25, 63.40, 63.55, 64.10, 64.25, 64.40, 64.55, 65.10, 65.25, 65.40, 65.55, 66.10, 66.25, 66.40, 66.55, 67.10, 67.25, 67.40, 67.55, 68.10, 68.25, 68.40, 68.55, 69.10, 69.25, 69.40, 69.55, 70.10, 70.25, 70.40, 70.55, 71.10, 71.25, 71.40, 71.55, 72.10, 72.25, 72.40, 72.55, 73.10, 73.25, 73.40, 73.55, 74.10, 74.25, 74.40, 74.55, 75.10, 75.25, 75.40, 75.55, 76.10, 76.25, 76.40, 76.55, 77.10, 77.25, 77.40, 77.55, 78.10, 78.25, 78.40, 78.55, 79.10, 79.25, 79.40, 79.55, 80.10, 80.25, 80.40, 80.55, 81.10, 81.25, 81.40, 81.55, 82.10, 82.25, 82.40, 82.55, 83.10, 83.25, 83.40, 83.55, 84.10, 84.25, 84.40, 84.55, 85.10, 85.25, 85.40, 85.55, 86.10, 86.25, 86.40, 86.55, 87.10, 87.25, 87.40, 87.55, 88.10, 88.25, 88.40, 88.55, 89.10, 89.25, 89.40, 89.55, 90.10, 90.25, 90.40, 90.55, 91.10, 91.25, 91.40, 91.55, 92.10, 92.25, 92.40, 92.55, 93.10, 93.25, 93.40, 93.55, 94.10, 94.25, 94.40, 94.55, 95.10, 95.25, 95.40, 95.55, 96.10, 96.25, 96.40, 96.55, 97.10, 97.25, 97.40, 97.55, 98.10, 98.25, 98.40, 98.55, 99.10, 99.25, 99.40, 99.55, 100.10, 100.25, 100.40, 100.55, 101.10, 101.25, 101.40, 101.55, 102.10, 102.25, 102.40, 102.55, 103.10, 103.25, 103.40, 103.55, 104.10, 104.25, 104.40, 104.55, 105.10, 105.25, 105.40, 105.55, 106.10, 106.25, 106.40, 106.55, 107.10, 107.25, 107.40, 107.55, 108.10, 108.25, 108.40, 108.55, 109.10, 109.25, 109.40, 109.55, 110.10, 110.25, 110.40, 110.55, 111.10, 111.25, 111.40, 111.55, 112.10, 112.25, 112.40, 112.55, 113.10, 113.25, 113.40, 113.55, 114.10, 114.25, 114.40, 114.55, 115.10, 115.25, 115.40, 115.55, 116.10, 116.25, 116.40, 116.55, 117.10, 117.25, 117.40, 117.55, 118.10, 118.25, 118.40, 118.55, 119.10, 119.25, 119.40, 119.55, 120.10, 120.25, 120.40, 120.55, 121.10, 121.25, 121.40, 121.55, 122.10, 122.25, 122.40, 122.55, 123.10, 123.25, 123.40, 123.55, 124.10, 124.25, 124.40, 124.55, 125.10, 125.25, 125.40, 125.55, 126.10, 126.25, 126.40, 126.55, 127.10, 127.25, 127.40, 127.55, 128.10, 128.25, 128.40, 128.55, 129.10, 129.25, 129.40, 129.55, 130.10, 130.25, 130.40, 130.55, 131.10, 131.25, 131.40, 131.55, 132.10, 132.25, 132.40, 132.55, 133.10, 133.25, 133.40, 133.55, 134.10, 134.25, 134.40, 134.55, 135.10, 135.25, 135.40, 135.55, 136.10, 136.25, 136.40, 136.55, 137.10, 137.25, 137.40, 137.55, 138.10, 138.25, 138.40, 138.55, 139.10, 139.25, 139.40, 139.55, 140.10, 140.25, 140.40, 140.55, 141.10, 141.25, 141.40, 141.55, 142.10, 142.25, 142.40, 142.55, 143.10, 143.25, 143.40, 143.55, 144.10, 144.25, 144.40, 144.55, 145.10, 145.25, 145.40, 145.55, 146.10, 146.25, 146.40, 146.55, 147.10, 147.25, 147.40, 147.55, 148.10, 148.25, 148.40, 148.55, 149.10, 149.25, 149.40, 149.55, 150.10, 150.25, 150.40, 150.55, 151.10, 151.25, 151.40, 151.55, 152.10, 152.25, 152.40, 152.55, 153.10, 153.25, 153.40, 153.55, 154.10, 154.25, 154.40, 154.55, 155.10, 155.25, 155.40, 155.55, 156.10, 156.25, 156.40, 156.55, 157.10, 157.25, 157.40, 157.55, 158.10, 158.25, 158.40, 158.55, 159.10, 159.25, 159.40, 159.55, 160.10, 160.25, 160.40, 160.55, 161.10, 161.25, 161.40, 161.55, 162.10, 162.25, 162.40, 162.55, 163.10, 163.25, 163.40, 163.55, 164.10, 164.25, 164.40, 164.55, 165.10, 165.25, 165.40, 165.55, 166.10, 166.25, 166.40, 166.55, 167.10, 167.25, 167.40, 167.55, 168.10, 168.25, 168.40, 168.55, 169.10, 169.25, 169.40, 169.55, 170.10, 170.25, 170.40, 170.55, 171.10, 171.25, 171.40, 171.55, 172.10, 172.25, 172.40, 172.55, 173.10, 173.25, 173.40, 173.55, 174.10, 174.25, 174.40, 174.55, 175.10, 175.25, 175.40, 175.55, 176.10, 176.25, 176.40, 176.55, 177.10, 177.25, 177.40, 177.55, 178.10, 178.25, 178.40, 178.55, 179.10, 179.25, 179.40, 179.55, 180.10, 180.25, 180.40, 180.55, 181.10, 181.25, 181.40, 181.55, 182.10, 182.25, 182.40, 182.55, 183.10, 183.25, 183.40, 183.55, 184.10, 184.25, 184.40, 184.55, 185.10, 185.25, 185.40, 185.55, 186.10, 186.25, 186.40, 186.55, 187.10, 187.25, 187.40, 187.55, 188.10, 188.25, 188.40, 188.55, 189.10, 189.25, 189.40, 189.55, 190.10, 190.25, 190.40, 190.55, 191.10, 191.25, 191.40, 191.55, 192.10, 192.25, 192.40, 192.55, 193.10, 193.25, 193.40, 193.55, 194.10, 194.25, 194.40, 194.55, 195.10, 195.25, 195.40, 195.55, 196.10, 196.25, 196.40, 196.55, 197.10, 197.25, 197.40, 197.55, 198.10, 198.25, 198.40, 198.55, 199.10, 199.25, 199.40, 199.55, 200.10, 200.25, 200.40, 200.55, 201.10, 201.25, 201.40, 201.55, 202.10, 202.25, 202.40, 202.55, 203.10, 203.25, 203.40, 203.55, 204.10, 204.25, 204.40, 204.55, 205.10, 205.25, 205.40, 205.55, 206.10, 206.25, 206.40, 206.55, 207.10, 207.25, 207.40, 207.55, 208.10, 208.25, 208.40, 208.55, 209.10, 209.25, 209.40, 209.55, 210.10, 210.25, 210.40, 210.55, 211.10, 211.25, 211.40, 211.55, 212.10, 212.25, 212.40, 212.55, 213.10, 213.25, 213.40, 213.55, 214.10, 214.25, 214.40, 214.55, 215.10, 215.25, 215.40, 215.55, 216.10, 216.25, 216.40, 216.55, 217.10, 217.25, 217.40, 217.55, 218.10, 218.25, 218.40, 218.55, 219.10, 219.25, 219.40, 219.55, 220.10, 220.25, 220.40, 220.55, 221.10, 221.25, 221.40, 221.55, 222.10, 222.25, 222.40, 222.55, 223.10, 223.25, 223.40, 223.55, 224.10, 224.25, 224.40, 224.55, 225.10, 225.25, 225.40, 225.55, 226.10, 226.25, 226.40, 226.55, 227.10, 227.25, 227.40, 227.55, 228.10, 228.25, 228.40, 228.55, 229.10, 229.25, 229.40, 229.55, 230.10, 230.25, 230.40, 230.55, 231.10, 231.25, 231.40, 231.55, 232.10, 232.25, 232.40, 232.55, 233.10, 233.25, 233.40, 233.55, 234.10, 234.25, 234.40, 234.55, 235.10, 235.25, 235.40, 235.55, 236.10, 236.25, 236.40, 236.55, 237.10, 237.25, 237.40, 237.55, 238.10, 238.25, 238.40, 238.55, 239.10, 239.25, 239.40, 239.55, 240.10, 240.25, 240.40, 240.55, 241.10, 241.25, 241.40, 241.55, 242.10, 242.25, 242.40, 242.55, 243.10, 243.25, 243.40, 243.55, 244.10, 244.25, 244.40, 244.55, 245.10, 245.25, 245.40, 245.55, 246.10, 246.25, 246.40, 246.55, 247.10, 247.25, 247.40, 247.55, 248.10, 248.25, 248.40, 248.55, 249.10, 249.25, 249.40, 249.55, 250.10, 250.25, 250.40, 250.55, 251.10, 251.25, 251.40, 251.55, 252.10, 252.25, 252.40, 252.55, 253.10, 253.25, 253.40, 253.55, 254.10, 254.25, 254.40, 254.55, 255.10, 255.25, 255.40, 255.55, 256.10, 256.25, 256.40, 256.55, 257.10, 257.25, 257.40, 257.55, 258.10, 258.25, 258.40, 258.55, 259.10, 259.25, 259.40, 259.55, 260.10, 260.25, 260.40, 260.55, 261.10, 261.25, 261.40, 261.55, 262.10, 262.25, 262.40, 262.55, 263.10, 263.25, 263.40, 263.55, 264.10, 264.25, 264.40, 264.55, 265.10, 265.25, 265.40, 265.55, 266.10, 266.25, 266.40, 266.55, 267.10, 267.25, 267.40, 267.55, 268.10, 268.25, 268.40, 268.55, 269.10, 269.25, 269.40, 269.55, 270.10, 270.25, 270.40, 270.55, 271.10, 271.25, 271.40, 271.55, 272.10, 272.25, 272.40, 272.55, 273.10, 273.25, 273.40, 273.55, 274.10, 274.25, 274.40, 274.55, 275.10, 275.25, 275.40, 275.55, 276.10, 276.25, 276.40, 276.55, 277.10, 277.25, 277.40, 277.55, 278.10, 278.25, 278.40, 278.55, 279.10, 279.25, 279.40, 279.55, 280.10, 280.25, 280.40, 280.55, 281.10, 281.25, 281.40, 281.55, 282.10, 282.25, 282.40, 282.55, 283.10, 283.25, 283.40, 283.55, 284.10, 284.25, 284.40, 284.55, 285.10, 285.25, 285.40, 285.55, 286.10, 286.25, 286.40, 286.55, 287.10, 287.25, 287.40, 287.55, 288.10, 288.25, 288.40, 288.55, 289.10, 289.25, 289.40, 289.55, 290.10, 290.25, 290.40, 290.55, 291.10, 291.25, 291.40, 291.55, 292.10, 292.25, 292.40, 292.55, 293.10, 293.25, 293.40, 293.55, 294.10, 294.25, 294.40, 294.55, 295.10, 295.25, 295.40, 295.55, 296.10, 296.25, 296.40, 296.55, 297.10, 297.25, 297.40, 297.55, 298.10, 298.25, 298.40, 298.55, 299.10, 299.25, 299.40, 299.55, 300.10, 300.25, 300.40, 300.55, 301.10, 301.25, 301.40, 301.55, 302.10, 302.25, 302.40, 302.55, 303.10, 303.25, 303.40, 303.55, 304.10, 304.25, 304.40, 304.55, 305.10, 305.25, 305.40, 305.55, 306.10, 306.25, 306.40, 306.55, 307.10, 307.25, 307.40, 307.55, 308.10, 308.25, 308.40, 308.55, 309.10, 309.25, 309.40, 309.55, 310.10, 310.25, 310.40, 310.55, 311.10, 311.25, 311.40, 311.55, 312.10, 312.25, 312.40, 312.55, 313.10, 313.25, 313.40, 313.55, 314.10, 314.25, 314.40, 314.55, 315.10, 315.25, 315.40, 315.55, 316.10, 316.25, 316.40, 316.55, 317.10, 317.25, 317.40, 317.55, 318.10, 318.25, 318.40, 318.55, 319.10, 319.25, 319.40, 319.55, 320.10, 320.25, 320.40, 320.55, 321.10, 321.25, 321.40, 321.55, 322.10, 322.25, 322.40, 322.55, 323.10, 323.25, 323.40, 323.55, 324.10, 324.25, 324.40, 324.55, 325.10, 325.25, 325.40, 325.55, 326.10, 326.25, 326.40, 326.55, 327.10, 327.25, 327.40, 327.55, 328.10, 328.25, 328.40, 328.55, 329.10, 329.25, 329.40, 329.55, 330.10, 330.25, 330.40, 330.55, 331.10, 331.25, 331.40, 331.55, 332.10, 332.25, 332.40, 332.55, 333.10, 333.25, 333.40, 333.55, 334.10, 334.25, 334.40, 334.55, 335.10, 335.25, 335.40, 335.55, 336.10, 336.25, 336.40, 336.55, 337.10, 337.25, 337.40, 337.55, 338.10, 338.25, 338.40, 338.55, 339.10, 339.25, 339.40, 339.55, 340.10, 340.25, 340.40, 340.55, 341.10, 341.25, 341.40, 341.55, 342.10, 342.25, 342.40, 342.55, 343.10, 343.25, 343.40, 343.55, 344.10, 344.25, 344.40, 344.55, 345.10, 345.25, 345.40, 345.55, 346.10, 346.25, 346.40, 346.55, 347.10, 347.25, 347.40, 347.55, 348.10, 348.25, 348.40, 348.55, 349.10, 349.25, 349.40, 349.55, 350.10, 350.25, 350.40, 350.55, 351.10, 351.25, 351.40, 351.55, 352.10, 352.25, 352.40, 352.55, 353.10, 353.25, 353.40, 353.55, 354.10, 354.25, 354.40,