

Sztandary przechodnie dla proudujących zakładów przemysłu metalowego

Zarząd Główny Zw. Zawodowców Metalowców przyznał ostatecznie Sztandary Przechodnie zakładom, które zdobyły pierwsze miejsce w branżowym międzyzakładowym współzawodnictwie pracy w II kwartale br.

Wśród przedsiębiorstw podległych Centralnemu Zarządowi Ogólnego Budownictwa Maszynowego pierwsze miejsce we współzawodnictwie zdobyła Bielska Fabryka Armatur, a drugie miejsce — Bielska Fabryka Urządzeń Technicznych.

Po raz drugi zdobyła Sztandar Przechodni Fabryka Pałeczek Mechanicznych w Mikołajowie, wysuwając się na czoło przedsiębiorstw Centralnego Zarządu Przemysłu Kociołowo-Turbinowego.

Również po raz drugi zdobyła Sztandar Przechodni Zakłady im. Komuny Paryskiej w Warszawie, podległe Centralnemu Zarządowi Przemysłu Tele-

Naród radziecki jednomyślnie aprobuje politykę partii i rządu

(a) MOSKWA (PAP). Agencja TASS donosi: W całym Kraju Rad, w miastach i wsiach ludzie pracy omawiają ustawę o budżecie państwowym ZSRR na 1953 rok i ustawę o podatku rolnym, uchwalone przez Radę Najwyższą ZSRR, oraz przemówienie G. M. Malenkowa na końcowym posiedzeniu Rady Najwyższej ZSRR. Naród radziecki jednomyślnie aprobuje politykę partii i rządu. Świadczą o tym liczne doniesienia z różnych miast ZSRR.

Robotnicy, inżynierowie i urzędnicy moskiewskich zakładów „Boriec”, zebraли się, by podzielić się myślami i wrażeniami na temat uchwały Rady Najwyższej ZSRR. Głównym mechanikiem zakładów — Tomaszek przytoczył ciekawe fakty, świadczące o entuzjasmie i zapale, z jakim pracownicy w tym dniu robotniczo, w przykładowym przypadku przydad remonta wielkiej karuzelki w ciągu 8 godzin, podczas gdy dawniej ta sama praca trwała 14—16 godzin.

Wielkie sukcesy osiągnęli w okresie V sesji Rady Najwyższej ZSRR górnicy doniecy. W kopalni nr 1-2 „Smolanka” górnicy wykonali przedterminowo swe zadanie produkcyjne obliczone na 8 miesięcy. Na dziennej zmianie, przed zjazdem do szczybów, panowało wśród górn-

Elektrotechnik Szatunowski stwierdził: Podczas gdy w krajach kapitalistycznych przeznacza się w budżecie największe sumy na tworzenie baz wojkowych, na organizowanie rozmaitych awantur i prowokacji — to w Związku Radzieckim środki budżetowe przeznaczone są na dalsze podniesienie dobrobytu narodu. Sesja wskazała drogi dalszego rozwoju przemysłu i rolnictwa. Naszym obowiązkiem jest dostarczać rolnictwu i przemysłowi leśnemu nie tylko dobrych lecz również tanich maszyn.

Po zakończeniu zmiany wszyscy robotnicy fabryki dowiedzieli się, że załoga odlewni przekroczyła normy produkcyjne, zaś grupa robotników pracujących w dziale odlewów metali niezależnych dała o 30 procent więcej wyrobów niż ustalone było w planie.

Entuzjazm pracy objął również wieś kolchozowa. Po dniu pracy zebrało się około 100 kolchozowników i kolchożniczek na posiedzeniu rady wiejskiej we wsi Baturino (obwód riazkański). Po wysłuchaniu przez ra-

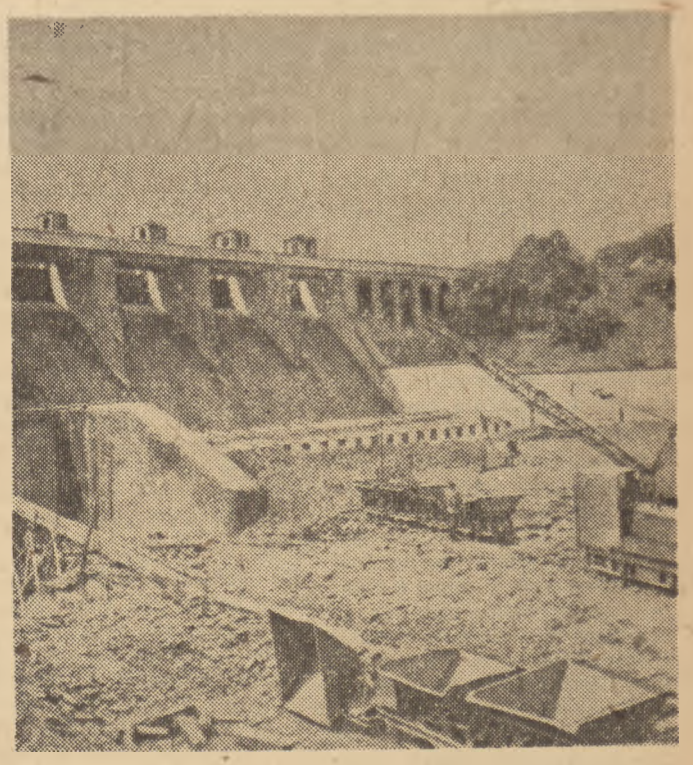
do przemówienia G. M. Malenkowa kolchożnicy zabierali głos. Przewodniczący kolchozu Nazarov oświadczył: aprobuje jednomyślnie nową budżet państwa radzieckiego. Zmierający do dalszego polepszenia stopy życiowej ludzi radzieckich.

Wszyscy kolchożnicy tej wsi gorąco aprobowali nową ustawę o podatku rolnym. Jak donoszą z Erywania, chłopstwo kolchozowe Armenii radzieckiej z ogromnym zainteresowaniem zaznajamia się z materiałami sesji Rady Najwyższej ZSRR.

Ustawa o podatku rolnym — powiedział kolchożnik Martirosjan (kolchoz im. Mikojana) — świadczy o tym, jak znakomicie partia i rząd znają potrzeby chłopstwa kolchozowego. Jak troszczyć się o to, by kolchożnikom zapewnić jeszcze lepsze, dostatniejsze i bardziej kulturalne życie.

Ze wszystkich krajów ZSRR napływają w dalszym ciągu wypowiedzi ludzi radzieckich o uchwale V sesji Rady Najwyższej ZSRR.

Elektrownia w Porąbce ruszy we wrześniu



We wrześniu br. ruszy elektrownia wodna w Porąbce. Elektrownia ta zbudowana całkowicie według polskiej dokumentacji szerzej zaopatrzy w prąd nie tylko okoliczny przemysł, lecz również miasta i wsie. Na zdjęciu: fragment zapory. Foto A. Nowosielski

Nagrody dla kombajnerów za wydatną pracę

(f) Doceniając wysiłek i obywatelską postawę, wyznaczoną przez kombajnerów PGR w walce o terminowy zbiór zbóż w okresie żniw, Minister Państwowych Gospodarstw Rolnych ustalił nagrody pieniężne dla tych wszystkich kombajnerów, którzy do 20 sierpnia br. przekroczą normy koszenia oraz miłocenia zboża, obliczone w hektarach przeliczeniowych według następującej tabeli:

| |
|--------------------------------------|
| II — 1600 zł za osiągnięcie 450 ha, |
| III — 1400 zł za osiągnięcie 400 ha, |
| IV — 1000 zł za osiągnięcie 350 ha, |
| V — 750 zł za osiągnięcie 300 ha, |
| VI — 500 zł za osiągnięcie 250 ha. |

I nagroda — 2000 zł za osiągnięcie 500 hektarów przeliczeniowych.

Nieależnie od nagród pieniężnych kombajnerzy, którzy przekroczyli podane wyżej normy, zostaną przedstawieni do odznaczeń państwowych lub też otrzymają odznaki przodowników pracy (PAP).

Narada aktywu partyjno-gospodarczego przemysłu cukrowniczego

(f) Dla pomyślnego przeprowadzenia kampanii cukrowniczej poczynił już odpowiednie przygotowania. Omówienie stanu dotychczasowych przygotowań, cukrowni do tegorocznej kampanii było zasadniczym tematem narady aktywu partyjno-gospodarczego przemysłu cukrowniczego, która w tych dniach odbyła się w Warszawie.

Zarówno minister Przemysłu Rolnego i Spożywczego M. Hoffmann w swym referacie, jak i wszyscy dyskutanci szczegółowo omówili wyniki przeprowadzonych prac remontowych, wyniki wykonania planu uprawy i kontraktacji buraków oraz przygotowania fabryk do tegorocznej kampanii.

Na naradzie stwierdzono, że dotychczasowe warunki klimatyczne pozwalają przypuszczać, iż w roku bieżącym zbiory buraka będą dobre, dzięki czemu przemyśle cukrowniczy zostanie zaopatrzone w odpowiednią ilość surowca.

Przewidywane wysokie plony stawiają przed cukrowniami zadanie sprawnego zorganizowania odbioru buraka cukrowego. Na naradzie zwrócono uwagę na przestrzeganie terminu zaopatrzenia wszystkich punktów odbioru buraka w odpowiedni sprzęt, naprawienia dojazdu do wag i wagonów, terminowego oczyszczenia placów do składowania oraz opracowa-

Przemówienie wiceprezesa Rady Ministrów tow. inż. T. Gede

W czasie dyskusji, głos zabrał wiceprezes Rady Ministrów inż. T. Gede. Stwierdził on m. in., że olbrzymia praca personelu przemysłu cukrowniczego przy kontraktacji, organizowaniu i rozwijaniu uprawy buraka cukrowego, produkcji cukru na bazie ciągłej ulepszonej techniki ma poważne znaczenie dla realizacji sojuszu robotniczo-chłopskiego, dla wzmacnienia spójni gospodarczej między klasą robotniczą i chłopstwem.

Wiceprezes Rady Ministrów T. Gede przypomniał dotychczasowe osiągnięcia przemysłu cukrowniczego, który odniósł poważne sukcesy w powiększa-

ni plany. Przemysł cukrowniczy musi zorganizować terminowy i sprawny zbiór i dostawę buraków. Wyniki tegorocznej kampanii w dużym stopniu od terminowego i sumiennego przeprowadzenia remontów, od wykonania planu mechanicznego i dalszego postępu technicznego w cukrownictwie. Jednym z ważniejszych zadań jest wzmocnienie i podniesienie na wyższy poziom organizacji pracy zarówno w cukrowniach, jak i w jednostkach nadrzędnych.

„Nasze zadania produkcyjne, osiągnięcia najwyższych plonów buraka, pomyślny zbiór buraków i przeprowadzenie kampanii jak najoszczędniej i przy najmniejszych stratach — wykonanie planu produkcji cukru, nakreślonego przez Partię i Rząd — powiedział wiceprezes Rady Ministrów T. Gede — to wielkie zadania, które wykonać będziemy, pomni tego, że w obecnej sytuacji politycznej specjalnego znaczenia nabiera zadanie pełnego wykonywania i przekraczania naszych planów gospodarczych.“ (PAP)

Mimo prób zastraszenia nie ustaje walka strajkowa we Francji

Grupa parlamentarna FPK domaga się zwolnienia Zgromadzenia Narodowego

(f) PARYŻ (PAP). Walka strajkowa, którą robotnicy i urzędnicy państwowych przedsiębiorstw i instytucji podjęli przeciwko rządowemu dekretem, godzącym w ich żywotne interesy — jest kontynuowana. Pracownicy poczt, telefonów i telegrafu strajkują nadal na terenie całego kraju, nie dając się zastraszyć rządowemu groźbami zwolnienia z pracy. W poniedziałek odbył się w Paryżu wielotysięczny wiec pocztowców, na którym przedstawiciele CGT i innych central związkowych oświadczyli, że strajk pracowników łączności będzie trwał aż do zwycięstwa.

W całej Francji poczta nadal nie jest rozdzielana, mimo że rząd zmobilizował żołnierzy do tej czynności.

W Algierze przeszło 75 procent pocztowców wypowiedziało się za nieograniczony strajkiem. Trwa strajk kolejarzy w Dunkierce. Zastrajkowali także członkowie Dunkierki i Tuluz. W Nantes i St. Nazaire urzędnicy państwowi porzucili pracę

Blisko ćwierć miliona osób oglądało występy zespołu ukraińskiego

(f) W dniu 10 bm. na konferencji prasowej kierownicy Państwowego Ukraińskiego Chóru Ludowego podzielił się wrażeniami z 3-tygodniowego pobytu i występów zespołu w Polsce.

W czasie swego tournée Państwowego Ukraińskiego Chóru Ludowego dał 18 koncertów dla szerokiej publiczności i 2 występy w zakładach pracy. Ogółem występy zespołu oglądało ponad 240 tysięcy osób. Trasa tournée obejmowała obok wielkich miast, m. in. Kalisz, Kielce, Rzeszów, Opole, Częstochowa, co umożliwiło mieszkańcom tych miast, rzadko goszczącym u siebie zespoły na takim wysokim poziomie artystycznym, zapoznaniem się z pieśniami i tańcami narodów radzieckich 24 tys wędzistów w Kielcach, 30 tys. w Częstochowie, 20 tys. w Opolu, 20 tys. w Olstynie — oto cyfry, które najlepiej charakteryzują olbrzymie zainteresowanie mieszkańców tych miast osiągnięciami proudującej sztuki radzieckiej.

Z wielkim wzruszeniem mówi kierownik artystyczny zespołu, laureat Nagrody Stalinowskiej, Zasłużony Działacz Sztuki USSR — G. Wierlowka o niezwykle gorącym przyjęciu zespołu, o przejawach braterstwa i serdecznej przyjaźni towarzyszących artystom ukraińskim w czasie całego ich pobytu w Polsce.

Wybitny kompozytor ukraiński, laureat Nagrody Stalinowskiej — A. Sztożarenko powiedział: „Podczas tournée niejednokrotnie zwracano do nas — o teksty i nuty naszych pieśni, o wskazówki co do wykonywania ukraińskich tańców ludowych. O ile tylko pozwalał nam czas staraliśmy się zapożyczyć te prośby. Świadczy o tym o potrzebie wzajemnych wymian artystycznej między naszymi krajami, o potrzebie jeszcze bliższej więzi kulturalnej.“ (PAP)

Wycieczka z Niemiec zachodnich przybyła do Polski

(f) Na zaproszenie Komitetu Współpracy Kulturalnej z Zagranicą przybyła do Polski w dniu 10 bm. z Niemiec zachodnich, wycieczka Niemieckiego Towarzystwa Wymiany Kulturalnej i Gospodarczej z Polską.

Wycieczka składa się z 20 tu przedstawicieli i przedstawicieli różnych warstw społeczeństwa Niemiec zachodnich.

W ciągu dwutygodniowego pobytu w Polsce, goście Niemieckiego Towarzystwa Wymiany Kulturalnej i Gospodarczej z Polską

Zagraniczni działacze kulturalni w Polsce

(f) Na zaproszenie Komitetu Współpracy Kulturalnej z Zagranicą przybyli do Polski działacze amatorskiego ruchu artystycznego z Niemieckiej Republiki Demokratycznej, Węgier i Rumunii: z NRD — Helga Kröger, referentka Departamentu Sztuki Amatorskiej Państwowego Komisji Sztuki i Kunstern, referent Wydziału Sztuki, z Węgier — Pesold Ferenc, kierownik Domu Kulturale w Budapeszcie i Darabos Pauline, bibliotekarka Ministerstwa Wychowania Ludowego oraz z Rumunii — Nistor Nicolae, pracownik Ministerstwa Kultury i Sztuki. (PAP)

O wyższy poziom zebrań partyjnych

Siła oddziaływania naszej partii na masę społeczną, zdolność prowadzenia ich do walki o budownictwo socjalistyczne zależy od tego, jak każda organizacja, ogół członków partii, umie realizować na swoim odcinku linię partii, zależy od aktywności i inicjatyw członków partii. Rozwijając tę aktywność i inicjatywę, wychowywać członków partii na organizatorów mas pracujących, używając ich do walki z działalnością wroga — takie jest czołowe zadanie organizacji partyjnych, które podkłada z całą mocą Komitet Centralny naszej partii.

Niezwykle ważną rolę w aktywizacji członków partii, w podnoszeniu ich świadomości, w kształtowaniu ich postawy politycznej i moralnej odgrywa zebrań podstawowych organizacji partyjnych.

Zebrań powinny uczyć organizacje partyjne dostrzegać ściśle związek, jaki istnieje między konkretnymi zadaniami danej organizacji partyjnej, a generalnymi zadaniami i wytycznymi partii i rządu, powinny mobilizować członków partii do politycznej roboty w masach, do przodowania w walce o wykonanie zadań w zakładzie pracy, na wsi, w urzędzie czy na uczelni.

Regularność zebrań, właściwy dobór ich tematyki odgrywa to bardzo poważną rolę.

Wiele jest takich organizacji, gdzie tematyka zebrań jest oderwana od spraw istotnych dla danego terenu. Jeśli na zebraniach organizacji partyjnej zespołu PGR Choryniec (pow. Lubaczów), gdzie szczególnie hołesa jest sprawa marnotrawstwa i skoldnictwa, nie mówi się o stosunku do własności społecznej, to jest to dowodem oderwania egzekutywu od organizacji partyjnej, niezrozumienia wychowawczej i mobilizacyjnej roli zebrań partyjnych.

Zasieganie rady aktywu, przyciąganie go do opracowania porządku dziennego zebrań może w dużym stopniu pomóc egzekutywu w doborze problemów stawianych pod obrady organizacji partyjnych.

Pracujące. I trudno się dziwić np., że w Instytucie Elektrotechniki w Warszawie, gdzie tematyka polityczna i ideologiczna wykreślona jest z porządków dziennych zebrań partyjnych, organizacja partyjna nie stawia należytego odporu wstępnym teoryjom, utrdującym racjonalność inicjatyw naukowej i technicznej pracowników.

Trafna tematyka zebrań — to wiele. Ale do świadczenie uczy, że nawet zebranie o właściwym porządku dziennym nie spełni swego zadania, jeśli nie jest ono należycie przygotowane. O przebiegu dyskusji, o wnioskach z niej wyciągniętych niejednokrotnie decyduje sposób ujęcia zagadnień w referacie.

Nieczędne jest, żeby na zebraniach partyjnych omawiano aktualne zagadnienia polityczne. Dyskusja nad tymi zagadnieniami rozszerza światopogląd członków partii i uczy prawidłowo oceniać wydarzenia polityczne. Jeśli jednak referat nie wiąże tych zagadnień ze sprawami praktycznymi, aktualnymi dla danej organizacji partyjnej, zebrania przebiegają martwo, a jeśli już rozwija się dyskusja, to nosi ona charakter ogólnikowy, przy czym najczęściej do głosu dochodzą wciąż jedni i ci sami towarzysze, tzw. „patentowni mówcy“.

Nie byłyby mobilizujące takie zebrań gromadzkich organizacji partyjnych, na których — jak to miało miejsce w niektórych gromadach pow. łęczyńskiego — gdy omawiano bardzo proste, aktualną sprawę przygotowań do akcji żniwnej, towarzysze ograniczali się do stwierdzenia, że nie wolno dopuścić do marnotrawstwa zboża, a żadnych ślad da siebie wniosków nie wyciągali. A tak bywa często, jeśli referat nie nawiązuje do konkretnych spraw gromady.

Czyż mogło spełnić swe zadanie zebranie organizacji partyjnej w fabryce obuwia im. Mariana Buczka w Lublinie, poświęcone wykonawstwu planów produkcyjnych, skoro sekretarz ustawał zamknąć w swym referacie wszystkie absolutnie zagadnienia zakładu? Nie dziwnego, że dyskutanci mówili tu bądź o drobnych sprawach produkcyjnych, bądź o zadaniami członka partii w ogóle, lub o pracy ekip łączności miasta ze wsią, nie wypykno natomiast najważniejszych dla zakładu zagadnień walki o obniżkę kosztów własnych i o jakość produkcji. Szczególnie ożywiony przebieg mają te zebra-

nia partyjne, na których omawia się zagadnienia zbadane uprzednio przez komisję, w skład której — obok aktywistów — wchodzi i szeregowi członkowie partii, dla opracowywania zagadnień pod obrady organizacji partyjnych.

Dobre wyniki dają np. tak przygotowane zebrań w lubelskiej fabryce Samochodów Ciężarowych w sprawie zaostrożenia czujności i podniesienia bezpieczeństwa pracy. Zebranie to miało niezwykle żywy przebieg. Przypomniło ono towarzyszom, że konieczna jest czujność wobec wrogich agentur, skupiło uwagę towarzyszy na sprawie zbyt częstych wypadków awarii w zakładzie. Polityczna praca wśród załogi, do której zmobilizowała towarzysze zebranie, podniosła czujność wśród załogi. Doprowadziła ona do wzmocnienia walki z niechlujstwem i niedbalstwem, na którym żerują wrogie elementy, a w wyniku — do znacznego spadku ilości awarii.

Nie należy zapominać, że zebrań mogą być żywe i mobilizujące tylko wtedy, gdy bierze się pod uwagę słuszne spostrzeżenia czy wnioski członków partii, gdy organizacja kontroluje wykonanie własnych swych decyzji, gdy ściśle przestrzega się zasad demokracji wewnętrznej. Nie mogą spełniać swej roli zebrań partyjne tam, gdzie panuje atmosfera niechęci do krytyki i samokrytyki, gdzie toleruje się wypadki diawienia krytyki. Wychowawczy wpływ na członków partii mają zebrań partyjne w takich organizacjach, gdzie waży się o wzrost poczucia odpowiedzialności członków partii za realizację powierzonych im przez organizację zadań, wyrabia się wśród nich świadomość, że od ich pracy, od ich postawy zależy prawidłowe wprowadzenie w życie polityki partii i rządu.

Niekiedy dobrze przygotowane zebrań partyjne nie wywołuje dostatecznej aktywności członków partii, co zniechęca do odpowiedniego organizowania następnych zebrań. A przeciw jednorazowy wysiłek nie może zastąpić ciągłej pracy.

Jeśli praca i zebrań w organizacji partyjnej nieuchowawczą są wąskim praktycyzmem, odrywaniem praktycznych zadań organizacji od jej zadań politycznych, to najlepiej nawet jednorazowo przygotowany referat nie wystarczy, by skierować dyskusję na właściwe tory, by zapewnić wciągnięcie słusznych wniosków z omawianego zagadnienia. Dbać trzeba o to, by nie jedno tylko, a wszystkie zebrań były starannie przygotowane.

Dobrze był przebieg opracowany referat w sprawie rewizji norm na zebraniu partyjnym w Zakładach Wytwarzających Lamp Elektrycznych im. Róży Luksemburg w Warszawie. Zagadnienie bezpośrednio interesowało członków partii — 14 towarzyszy zabralo głos w dyskusji. O czym jednak mówili dyskutanci? Wypowiedzi ich dotyczyły wyłącznie organizacyjnych zadań, jakie w związku z rewizją norm stały przed administracją zakładów. Nie jest zjawiskiem przypadkowym, że nie zatrzymano się tutaj nad znaczeniem tej sprawy dla naszej gospodarki narodowej omówionym w referacie. Nie było tu prób analizy nastrojów panujących wśród załogi, ani wytyczenia organizacji partyjnej zadań politycznych w związku z kampanią aktualizacji norm.

Taki przebieg zebrań jest wynikiem zakorekcyjnych błędów w pracy tej organizacji partyjnej, gdzie codziennych praktycznych zadań nie wiązano z zadaniami politycznymi.

Poważnym środkiem przeciwdziałania waskiemu praktycyzmowi, jest częstsze omawianie na zebraniach partyjnych poszczególnych teoretycznych i ogólnopolitycznych zagadnień, aktualnych w danej chwili dla danej organizacji.

Zebrań partyjne są najwyższą władzą podstawowej organizacji partyjnej, organem kolektywnym kierownictwa jej pracy. One to decydują o środkach i drogach realizacji wytycznych partii na swoim terenie.

Przygotowanie organizacji partyjnej do wypełnienia jej odpowiedzialnych zadań, śledzenie za przebiegiem zebrań partyjnych, powinno być stałą troską nadrzędnej instancji partyjnej.

Zbyt często jeszcze zainteresowanie nadrzędnej instancji zebrańmi organizacji podstawowych sprowadza się do wyjątkowych tylko momentów w życiu organizacji partyjnych, jak np. do zebrań sprawozdawczo-wyborczych. Zbyt często instancje partyjne uważają, że wykazują dostateczną troskę o zapewnienie treści politycznej zebrań, stosując szkodliwą metodę posyłania organizacji partyjnym schematycznych, dla wszystkich organizacji jednakowych referatów politycznych.

Nie reglamentowanie zebrań, ale stała opieka polityczna, dłałość o jak najszybszy rozwój inicjatyw organizacji partyjnej jest właściwą metodą w walce o podniesienie poziomu zebrań partyjnych.

DZIS W NUMERZE:
Z ŻYCIA PARTII
L. GUZ, M. OLES: Gdy pójść zastępuje się komendowaniem
STANISŁAW BRODZKI: Zyje i żyć będzie
LESZEK GOŁIŃSKI: U progu studiów wyższych

Pierwsza surówka



1 sierpnia 1953 weszli w służbę gospodarstwu narodowej pierwszej wielki piec w hucie im. Bolesława Bieruta w Częstochowie. Na zdjęciu: pierwszy spust surówki. Foto CAP - Kondracki

Niedoceniona dźwignia rozwoju hodowli

(KORRESPONDENCJA WLASNA „TRYBUNA LUDU” Z OLSZTYNA)

Organizowany przez Związek Samopomocy Chłopskiej i Liga Kobiet konkurs hodowlany wzbudza coraz większe zainteresowanie kobiet wiejskich. Dotychczas na terenie woj. olsztyńskiego do konkursu zgłosiło się blisko 6 tys. kobiet zrzeszonych w 500 kołach chłopskich i przeszło 1000 kobiet niezorganizowanych. Konkurs hodowlany okazał się bardzo poważną dźwignią mobilizacji kobiet wiejskich do walki o wzrost produkcji rolnej, a więc do walki o podniesienie ich dobrobytu. Kobiety wiejskie biorące udział w konkursie hodowlanym zaczynają systematycznie czytać broszury fachowe z dziedziny racjonalnego żywienia i pielęgnacji zwierząt gospodarskich i drobin. Pozwala im to bardziej oszczędnie gospodarować wszelkimi paszami w gospodarstwie domowym, wykorzystywać różne odpadki, które dotychczas bardzo często się marnowały. A oto co mówią na ten temat: Maria Sowa i Nadzieja Golar z gromady Kiersztano (pow. olsztyński). — Nie gospodarowałyśmy dotychczas należycie wydatkami buraczynami i wwaronem z gorzelnii, nie docenialiśmy tak wysokowartościowych pasz jakimi są kiszonki. Przekona-

O żniwach i omlotach w rzeszowskich PGR

RZESZÓW (kor. wł.). W woj. rzeszowskim najlepiej stonkowo przebiegają żniwa w zespołach Zawada, Charzewice, Sienawa i Rzymów. Zespoły te kończą koszenie zbóż i są zaawansowane w zwózce. Słabo natomiast przebiegają prace w zespołach: Bircza, Hucisko, Trzcińskie, Rymonów, Płonia i Ustrzyki. Żniwa w PGR-ach tego okręgu przebiegająby znacznie sprawniej, gdyby park traktoro-maszynowy był należycie wykorzystany. Tymczasem w gospodarstwie Medyka (pow. Przemyski) kombajny użyto wyłącznie jako maszyny omlotowej. W zespole Oleszycze pod czas gdy jeden kombajn skosił i wymłócił 110 ha, drugi tylko 30 ha. W zespole Bircza 12 traktorów stoi bezczynnie. W większości PGR-ów zbyt powoli postępuje zwózka zbóż. Okręgowy Zarząd PGR Kolaże zwrócił się do różnych instytucji o wypozyczenie przyczep. Z 200-tu bowiem przyczep posiadanych przez tułusze PGR-y — 100 jest nieczynnych z powodu zdekompletowania. Przez wymianę części zdekompletowanych przyczep można by połowę z nich włączyć do eksploatacji, co w dużej mierze rozwiązałoby trudności transportowe w zwózce zbóż. Trzeba też umiejętnie wykorzystywać prace ludzi z miast zgłaszających się do pomocy w żniwach. Nie mogą zdarzać się takie wypadki jak w gospodarstwie Medyka, gdzie przybyła do pomocy w żniwach brigada „SP” przez dwa dni nie pracowała, gdyż kierownictwo nie przydzieliło jej roboty. C. B.

2 tysiące radiowłózników w zakładach pracy na terenie kraju

(a) W zakładach pracy naszego kraju czynnych już jest ok. 2 tys. radiowłózników. Spełniają one ważną rolę w życiu kulturalnym załóg fabrycznych, przyczyniając się do podniesienia poziomu świadomości robotników oraz stanowią sprawnym instrumentem w walce o plany produkcyjne. (PAP)

Pokaz nowych wzorów tkanin w Warszawie

(a) W Instytucie Wzornictwa Przemysłowego w Warszawie zorganizowano ostatnio pokaz nowych wzorów tkanin wielkonośnych i zgrzebnych, które zostały już zatwierdzone do produkcji w roku przyszłym. Z trzech branz, których wyroby przedstawiono na pokazie, najbardziej bogato, zarówno pod względem wzorów, gatunków jak i kolorów zapowiada się w roku przyszłym produkcja przemyślnego wianuska. Będzie się wytwarzać dużo welen ubraniowych od najtańszych, 30-lub 40 do procentowych, aż do najbardziej wykwintnych materiałów na garnitury wizułowe. Będą wytwarzane także najrozmaitsze gatunki materiałów na damskie i męskie płaszcze letnie i zimowe. Z nowości na uwagę zasługują m. in. tzw. frezka ubraniowe oraz flanela ze steelonen, odznaczająca się bardzo dużą wytrzymałością. Ten ostatni materiał będzie produkowany u nas po raz pierwszy. (PAP)

(f) MOSKWA (PAP). Agencja TASS donosi w korespondencji z Nowego Jorku:

Omawiając następstwa ekonomiczne i polityczne zaprzestania działań wojennych w Korei, prasa amerykańska poświęca wiele uwagi sprawom związanym z perspektywą rozszerzenia handlu między krajami kapitalistycznymi a krajami obozu socjalistycznego. Jak wynika z doniesień tej prasy, kół polityczne i gospodarcze USA notują z niepokojem i rozdrażnieniem takie fakty, jak szybki wzrost liczby krajów, które podpisały umowy handlowe z Związkiem Radzieckim, podrobie wieloosobowych delegacji handlowych z Anglii i Francji do Chin oraz wystąpienia członków parlamentu angielskiego i japońskiego do rządu rozszerzenia handlu z Związkiem Radzieckim i Chinami. Kół te muszą przyznać, że czynnik ekonomiczny o przemożnej sile burzą tamie blokady handlowej nad krajem wzniesieniem pracowały lat monopolistycznej dyplomacji amerykańskiej. „Jedną z bezpośrednich konsekwencji rozejmu w Korei — pisze ekspert finansowy dziennika „New York Herald Tribune” — jest wzmagające się dążenie przemysłowców zachodnio-europejskich do przywrócenia i rozszerzenia kontaktów handlowych z krajami komunistycznymi, zwłaszcza Chinami i Rosją”. Wpływy angielskie grupy

Z ŻYCIA PARTII Gdy pomoc zastępuje się komenderowaniem

Przemysł węglowy wykonał plan wydobycia w I kwartale br. w 100,5 procent. W pierwszym półroczu br. załogi górnicze dały naszemu krajowi 500 tys. ton węgla ponad plan. Osiągnięcia te są wynikiem wysiłku organizacji partyjnych, w tym i stalingrodzkiej organizacji partyjnej, które wytrwale walczyły o wypełnienie zadań przez nasze górnictwo. Liczne kopalnie zagłębia śląskiego od dłuższego już czasu rytmicznie wykonują swe zadania produkcyjne. Towarzysze z KM i KD zamiast uczyć kopalniarzy aktyw partyni prawidłowych metod pracy, sami wprowadzają je, niesłusznie melodi, nacechowane formalizmem i biurokratyzmem. Bo jakże inaczej określić odgórne ustalanie tego samego porządku dziennego na zebraniach wszystkich oddziałowych organizacji partyjnych bez uwzględnienia specyficznych zagadnień nurtujących poszczególne organizacje? Przy czym przedstawiciele KM lub KD „zawładniają” sekretarza oddziałowej organizacji partyjnej o przewidzianym przez nich porządku obrad, nie uważając nawet za stosowne, aby zebrani partyjne poprzedzić posiedzeniem całej egzekutywy oddziałowej organizacji partyjnej. Taki sposób przygotowania zebrania bynajmniej nie pobudza inicjatywy i aktywności członków partii i prowadzi do tego, że jak to było np. na zebraniu oddziałowej organizacji partyjnej Nr. 4, nikt z obecnych nie zabrał głosu w dyskusji.

13 lipca br. odbyło się posiedzenie komitetu zakładowego, poświęcone omówieniu sprawozdania kierownika robót inwestycyjnych oraz analizie kształtowania się kosztów własnych kopalni. Analiza poszczególnych zagadnień produkcyjnych na posiedzeniu komitetu partyjnego jest ważnym elementem kontroli partyjnej w przedsiębiorstwie. Ułatwia ona komitetowi partyjnemu wgląd w gospodarstwo zakładu, pobudza jego inicjatywę w walce o rozwiązanie trudnych zagadnień. A posiedzenie to może odegrać swą rolę wówczas jedynie, gdy jest ono należycie przygotowane, tak, aby członkowie komitetu mogli wszechstronnie zapoznać się z omawianymi na posiedzeniu komitetu „sprawami”. Niezbędne jest zapoznanie członków komitetu z materiałami przygotowanymi wcześniej, by mieli oni możliwość gruntownego przemyślenia zagadnień. Tak się złożyło, że w przygotowaniu owego posiedzenia KZ brał bezpośredni udział przedstawiciel KM oddlegowanego do kopalni „Wujek”. Byłoby się więc spodziewać, że będzie on przygotowane właściwie, tymczasem nie tylko nie powołał komisji dla zbioru danych, nie wykonał kosztów własnych, ale nie zapoznał przed posiedzeniem członków komitetu ze sprawozdaniem, które mieli omawiać. Zaden z nich nie zabrał więc głosu. Na posiedzeniu drugi sekretarz KZ (pierwszy sekretarz był nieobecny) zaimprovizował aż 17 wniosków. Wnioski te były oczywiście przypadkowe. Zaden z nich nie mówił o zasadniczych sprawach mimo, że w wykorzystaniu kredytów inwestycyjnych istniały poważne zaniedbania — sumy przeznaczone na podstawowe roboty, zabezpieczające normalną pracę w kopalni oraz odpowiedni front robót, są tylko w minimalnym procencie, bądź w ogóle niewykorzystane.

Co więcej, wszystkie wnioski dotyczyły dyrekcyj, zaden z nich nie wskazywał zadań dla organizacji partyjnej. Ponieważ stosowane dotąd przez KM metody „pomagania” organizacji partyjnej kopalni „Wujek” nie przynosiły pożądanych rezultatów, sekretarz KM tow. Mazelon, ucieka się do środka, który wydaje mu się niezawodny: groźby i pokrzykiwania. Nie zdaje on sobie być może — sprawy, że na sam jego widok tow. Tetla, sekretarz KZ odczuwa niepokój, zdenerwowanie, że boi się on nawet telefonicznych rozmów z sekretarzem KM, który stał na niego krzyżem i groził odebraniem mu legitymacji partyjnej za stan kopalni. A taki sposób postępowania tow. Mazelon służy nie tylko względem tow. Tetla. Wystarczy porozmawiać z pracownikami aparatu KM, aby stwierdzić, że i oni spotykają się w codziennej pracy z podobnymi pokrzykiwaniami. Atmosfera wytworzona w ten sposób narusza elementarne podstawy kolektywnej pracy i kolegałnej decyzji komitetu wiejskiego, egzekutywy KM i właściwego kierownictwa aparatu KM. W ciągu br. egzekutywa KM nie rozpatrywała ani razu sytuacji w kopalni „Wujek”. A jej członkowie odpowiedzialni przed egzekutywą za pracę w kopalni „Wujek” nie składają sprawozdań przed egzekutywą KM. Do spraw, którymi zajmuje się sekretarz nie odważy się wtroczyć nikt z pracowników KM. I dlatego też nawet kierownik wydziału ekonomicznego nie jest zorientowany w sytuacji kopalni „Wujek”. Ważną jest rzeczą, aby w KM w Stalingrodzie przywrócona została atmosfera, sprzyjająca podejmowaniu kolegałnych decyzji i rozwojowi krytyki i samokrytyki. Podobnie jak aktyw nadzręcznych instancji partyjnych, również przedstawiciele wyższych instancji gospodarczych przejawiają wyraźne tendencje do komenderowania aparatem administracyjnym kopalni „Wujek”, co spowodowało nieraz nieprzemyślane pochopne i także bezduszne posunięcia. Metody dyrygowania doprowadziły do poważnych wypadków w toku przeprowadzania służnych i celowych sankcji w stosunku do niepoprawnych bumelantów. Uszuwanie bumelantów dalo pozytywne wyniki w wielu kopalniach. Załogi ze zrozumieniem i uzianiem odnosili się do faktów usuwania niepoprawnych bumelantów z kopalni. W kopalni „Wujek” zalecenie dokonania tych posunięć zostało administracją nieprzygotowane. Nie znając ludzi, nie widząc za świetlkiem papieru zwycięzcy człowieka, nie mając zwyczajów radzić się organizacji partyjnej, administracja wypełniła nakaz Zjednoczenia w sposób biurokratyczny i bezduszny. Nie też żłwnego, że poniższy faktycznymi bumelantami, których słusznie usunęto z kopalni, znale-

Amerykańskie bariery pękają pod naporem dążeń do rozszerzenia handlu z krajami obozu demokratycznego

Komentarze prasy amerykańskiej

Amerykańskiej polityce blokady ekonomicznej, dążą do rozszerzenia stosunków handlowych z Związkiem Radzieckim i Chińską Republiką Ludową. Politycy i publicyści spośród tzw. „ekstremistów” proponują, by wobec takich sojuszników stonkować politykę „twardych ręk”. Wskazują na wieloletnie „niezłoty” nacisku ekonomicznego i politycznego. Senator McCarthy opracował nawet i przedstawił do rozpatrzenia Senatowi specjalną skalę kar pieniężnych, które, w myśl jego propozycji, trzeba nakładać na kraje handlujące z Chinami. Jednakże rząd i większość polityków oraz przedstawiciele kół gospodarczych uważają, że otwarty i ostry konflikt z sojusznikami w tak delikatnej sprawie zagroziłby samemu istnieniu sojuszu atlantyckiego i dlatego, gwałtownie „jedynolitego frontu mocarstw zachodnich” składają się oni do zgody na pewne ustępstwa. Wskazując na to, że „w krajach europejskich czynione są przygotowania do podjęcia nowych, jeszcze energiczniejszych wysiłków w celu rozszerzenia handlu z Chinami komunistycznymi”, komentator pisma „Journal of Commerce” wypowiada opinie, że w sprawie tej najważniejszą rolę odgrywać następujące dwa czynniki: „po pierwsze — pogoń wszystkich krajów za nowymi rynkami zbytu” w związku z wzmożeniem się konkurencji na starzych rynkach i „po drugie — reakcja lańcuchowa konkurencji powstająca za każdym razem, gdy ten lub ów kraj zawiera korzystną transakcję z Chinami”. W ostatnich czasach w kołach rządzących USA i na łamach prasy omawiana jest kwestia, jakie kroki powinny podjąć Stany Zjednoczone wobec tych sojuszników, którzy, wbrew

Poważne braki w walce ze stonką ziemniaczaną

Napływające z terenu melonki mówią o wciąż niedostatecznej jeszcze walce z groźnym szkodnikiem upraw ziemniaczanych — ze stonką. Ciągłe jeszcze rady narodowe i ich służba ochrony roślin, organizacje i instancje partyjne oraz organizacje masowe jak ZSCh i ZMP nie doceniają w dostatecznym stopniu niebezpieczeństwa grożącego naszym uprawom ziemniaczanym ze strony stonki. W wielu gminach województwa zielonogórskiego mają miejsce wypadki karygodnego medialstwa. W kilkudziesięciu gromadach nie opalowano ognisk stonki, a 900 ówczesnych wykrytych podczas ostatniej lustracji ognisk nie zostało jeszcze zlikwidowanych. W województwie tym istnieje wiele wypadków karygodnej go, spowodarki Głogów rozjadła się chłopom „Azotom”, którzy ręcznie, najczystsze, nie umiejąc posypać nim krzaki ziemniaczane, podczas gdy 61 lekko uszkodzonych aparatów nie remontuje się. Również w innych województwach można spotkać wiele przykładów marnotrawnej gospodarki sprzętem i środkami chemicznymi. W POM Kolbudy (pow. Gdański) przez cały miesiąc stały bezczynnie cztery aparaty do opylania, a w POM-ie Kąty Wrocławskie przez dwa tygodnie nie używano 80 aparatów lekkich. Podobne wypadki stwierdzono także w niektórych POM-ach woj. bydgoskiego. W powiecie wrocławskim i jaworznickim (woj. wrocławskie) nie przeprowadzono w ogóle ostatniej lustracji. W spółdzielni produkcyjnej Kosmal (pow. wrocławski) bezpośrednio po przeprowadzonej lustracji znaleziono w ziemniaku kilkanaście ognisk stonki. Powiadomiono o tym dyrektor POM w Kosmatach ob. Matec, który wysłał do tej spółdzielni aparatów do opylania. W szeregu powiatów nie kontroluje się jak przeprowadzana jest likwidacja wykrytych ognisk. W województwie warszawskim w 79 wypadkach, gdzie grupy techniczne zlikwi-

Ponad 10.000 chłopów wielkopolskich wstąpiło do TPPR

W ostatnim czasie w powiecie kanińskim powstało 8 koł gromadzkich, w powiecie wolsztynieńskim — trzy koła TPPR w spółdzielniach produkcyjnych i 15 koł w gromadach wśród chłopów gospodarujących indywidualnie. W powiecie szamotulskim w czasie ostatniego „Miesiąca” wreczono ponad 1100 legitymacji członkom koł wiejskich. Działalność TPPR w „Miesiącu” umasowiła TPPR siłą wsi” przyczyniła się do nasilenia „popularyzowania szerszego ruchu mierzynowskiego, który różnił się szczególnie silnie w powiatach: Wągrowiec, Kościan i Krotoszyń. W okresie wzmożonej pracy TPPR na wsi wzrosła poważnością liczba aktywistów towarzyszących przy spółdzielniach produkcyjnych Sady w powiecie Poznań. Do przodujących w tym kierunku w województwie należą: Jan Wszołek z Poznania, Wacław Biedziński z powiatu Leszno i Bogdan Silewski z Mosiny. (rc)

L. GUZ, M. OLEN

Czytelnicy i korespondenci piszą

"Niewygodne" projekty

Na Muranowie w Zjednoczeniu Budownictwa Miejskiego Warszawa 2 wnioski racjonalizatorskie...

dyrektora POM-u w Zakrzewiu nie dotrzymuje obietnic

Zdając sobie sprawę z ważności tegorocznej kampanii żniwno-omłotowej... Np. mój projekt na wykony-

Żyje i żyć będzie

(OD SPECJALNEGO WYSLANNIKA „TRYBUNA LUDU“ Z PHENJANU)

Phenjan w sierpniu

Droga wita się coraz piękniejszymi serpentynami położonymi na górskich zboczach. Nagle góry rozstąpiły się i wjechaliśmy w szeroką dolinę...

sięgnąć powietrzny terror wroga. Ludzie wychodzili z i miejsc ruszali pracą na polach. Wtedy dopiero znajdujesz odpowiedź na nurtujące cię pytanie...

Pagórek o kilkadziesiąt kilometrów od Phenjanu jest taki sam, jak inne koreańskie pagórki. Tak samo zarośnięty karłowatymi drzewami i modrzewiami...

W tym czasie, gdy w korejskiej produkcji kulomioty i miotacze min, działa i moździerze. Wdzieliśmy różnicę między bronią, nierozróżnialną jakością, wszechstronne wyekwipowanie wysokowe...

W żadnym kapitalistycznym kraju — mówi sekretarz komitetu partyjnego fabryki — nie udało się władcóm zmusić robotników do wielu lat pracy pod ziemią...

W przedszkolu spółdzielni produkcyjnej



W czasie, gdy matki zajęte są pracą w polu, dzieci ze spółdzielni produkcyjnej im. Marszałka Rokossovskiego w Brusinach, pow. Susz znajdują fachową opiekę w przedszkolu...

Śladem listów naszych czytelników

Godziny zostały zmienione

W dniu 21 lipca br. opublikowaliśmy pt. „Prosimy o zmianę godzin” list ob. Zygmunt Jazdzewski...

W związku z tą notatką przewodniczący Prezydium Miejskiej Rady Narodowej w Legionowie zawiadomil nas, że od dnia 29 lipca br. Miejska Biblioteka Publiczna czynna jest w poniedziałki, środy i piątki w godzinach 17—19.

Kropki nad „i”

RASISCI I AUTOMATY Ze zdjęcia opublikowanego przez amerykańską gazetę „Southern Patriot” — dowiadujemy się, że w Stanach Południowych USA rozposzczelniony jest specjalny automat do sprzedaży coca coli...

krany: z prawej dla białych, z lewej dla Murzynów. „Wszystkie jednak pieniądze — pisze „Southern Patriot” — padają w jedno miejsce... i — oddajmy — do jednej kieszki. Jako, że dla najgorzalszych nawet rasistów pieniądze nie mają koloru. ea.

U progu studiów wyższych

„Odbudowaliśmy ze zniszczeń stare uczelnie i stworzyliśmy 66 nowych, przekraczając 3-krotnie przedwojenną liczbę szkół wyższych...”

pod opieką Głównego Komitetu Kultury Fizycznej. W latach ubiegłych obserwowaliśmy charakterystyczny pęd na jedne kierunki studiów, a ujemny — na inne...

wersytetu Warszawskiego — ma również niedobór. Wzrosło natomiast zainteresowanie filologią rosyjską, choć w dalszym ciągu istnieją też jeszcze wolne miejsca.

dycznych dzieci robotników i chłopów stanowią wśród rocznych kandydatów tylko 43,6 proc., na architekturze 38,1 proc., na historii sztuki zaledwie 22 proc.

RASISCI I AUTOMATY

„Odbudowaliśmy ze zniszczeń stare uczelnie i stworzyliśmy 66 nowych, przekraczając 3-krotnie przedwojenną liczbę szkół wyższych...”

Podziękowania

W latach ubiegłych obserwowaliśmy charakterystyczny pęd na jedne kierunki studiów, a ujemny — na inne. Pęd ten podkorywany był w dużej mierze zakorupiałą tradycją niektórych zawodów, nieświadomościem kandydatów o możliwościach, jakie otwierają przed nimi inne zawody...

Ważniejsze zmiany

Ważniejsze zmiany w programach studiów i wydziałów. Zmniejszył się również w porównaniu z latami ubiegłymi napływ na należącą również do „modnych” studiów architektury.

Ważniejsze zmiany

Ważniejsze zmiany w programach studiów i wydziałów. Zmniejszył się również w porównaniu z latami ubiegłymi napływ na należącą również do „modnych” studiów architektury.

Ważniejsze zmiany

Ważniejsze zmiany w programach studiów i wydziałów. Zmniejszył się również w porównaniu z latami ubiegłymi napływ na należącą również do „modnych” studiów architektury.

Ważniejsze zmiany

Ważniejsze zmiany w programach studiów i wydziałów. Zmniejszył się również w porównaniu z latami ubiegłymi napływ na należącą również do „modnych” studiów architektury.

W S T O L I C Y

Jeszcze przeszło 300 domów podłączonych będzie do sieci wodociągowej w bieżącym kwartale

Miejskie Przedsiębiorstwo Instalacyjne prowadzi obecnie na szeroką skalę zakrojone prace przy podłączaniu do sieci wodociągowej bądź kanalizacyjnej budynków w dzielnicach peryferyjnych.

Do chwili obecnej MPI podłączyło 557 domów. Plan tegoroczny przewiduje podłączenie ogółem 860 budynków.

Egzaminy wstępne na wyższych uczelniach

7 sierpnia tr. rozpoczynają się egzaminy wstępne na wyższe uczelnie, które trwać będą do 20 sierpnia.

Większość młodzieży, która staje do egzaminów to młodzież spoza Warszawy. Znalazła ona w stolicy nie tylko zakwaterowanie w domach akademickich, ale i została otoczona troskliwą opieką.

Warszawskie Pogotowie Ratunkowe w służbie ludności stolicy

DNIEM I nocą czuwa nad zdrowiem setek tysięcy mieszkańców stolicy...

do użytku filii oraz na ciągle polepszanie organizacji pracy Pogotowia wpływa decydująco rucia socjalistycznego współzawodnictwa...

Ponad 200 tysięcy różnobarwnych kwiatów zasadzono w br. na zieleńcach Warszawy

W parkach, zieleńcach i na skwerach ulicznych w Warszawie zasadzono w bież. roku ponad 200 tys. różn. kwiatów.

skwerów oraz sadzenia drzew, ozdobnych krzewów i kwiatów. M. in. wzdłuż całej długości ulicy Kruczej, po obu jej stronach zasadzono białe jaszczurki...

Wystawy książek różnych narodów

Na III Światowy Kongres Studentów „Dom Książki” przygotowuje w warszawskich księgarniach 60 specjalnych wystaw.

Wystawy te będą poświęcone różnym narodom, w tym: polskiej, czeskiej, rumuńskiej, węgierskiej, niemieckiej, argentyńskiej...

Ważniejsze zmiany

Ważniejsze zmiany w programach studiów i wydziałów. Zmniejszył się również w porównaniu z latami ubiegłymi napływ na należącą również do „modnych” studiów architektury.

Ważniejsze zmiany w programach studiów i wydziałów. Zmniejszył się również w porównaniu z latami ubiegłymi napływ na należącą również do „modnych” studiów architektury.