

Na str. 3 i 4 drukujemy drugą część
Uchwały Rady Ministrów
z dnia 17 grudnia 1953 r.
w sprawie zapewnienia niezbędnych środków
dla wzrostu hodowli zwierząt gospodarskich
i rozwoju bazy paszowej

Krajowa narada aktywu służby zdrowia

(f) 19 bm. odbyła się w Warszawie krajowa narada aktywu służby zdrowia poświęcona podsumowaniu dorobku czterech lat planu 6-letniego w tej dziedzinie oraz omówieniu zadań, jakie przed służbą zdrowia stawiają uchwały IX Plenum KC PZPR. Na naradzie przybyli: wiceprezes Rady Ministrów, sekretarz KC PZPR Józef Cyraniewicz, sekretarz KC PZPR — Roman Zambrowski, zastępca członka Biura Politycznego KC PZPR — Stefan Matuszewski, przewodniczący Komitetu Nauk Medycznych

PAN — prof. dr L. Paszkiewicz, wybitni naukowcy oraz liczni działacze związkowi i aktywiści służby zdrowia z terenu całego kraju. W czasie narady Minister Zdrowia, dr Jerzy Sztachelski wygłosił referat o zadaniach służby zdrowia w świetle uchwał IX Plenum KC PZPR. Po referacie wywiązała się ożywiona dyskusja, w której podkreślano szczególnie mocno zagadnienie podniesienia na wyższy poziom opieki jaką służba zdrowia otacza ludzi pracy. (PAP)

Robotnicy „Polskiej Włny” wzywają chłopów z gromady Pław do zwiększenia produkcji rolnej

ZIELONA GÓRA (kor. wł.). Oddział przedalini Zakładów Przemysłu Włnianego „Polska Włna” w Zielonej Górze wykonał roczny plan produkcji w kilogramach w dniu 26 listopada, a w dniu 14 grudnia o godzinie 20-tej roczny plan w asortymencie. Załoga „Polskiej Włny” poinformowała chłopów indywidualnych i spółdzielców z gromady Pław, gmina Dąbie, pow. Krosno Odrzańskie o swych osiągnięciach produkcyjnych. W liście do chłopów indywidualnych i chłopów spółdzielców z gromady Pław robotnicy „Polskiej Włny” piszą m. in.: „Dla uczczenia II Zjazdu partii zobowiązaliśmy się: dodatkowo wyprodukować 9.600 m tkanin, podnieść jakość tkanin o 15 proc., zmniejszyć odpadki w przędzalni o 4 proc., w tkalni o 6 proc. Do czynu przystąpili wszyscy robotnicy, technicy i inżynierowie.

Mięło kilkanaście dni od podjęcia zobowiązań i przyrzeczenia swego dotrzymujemy. 14 bm. robotnicy przedalini realizując zobowiązania przedzjazdowe wykonali plan roczny. Najlepiej pracują w tym dziale Arciszewska i Wiatrowska. Tkacze również wysoko przekraczają swoje zobowiązania. Tkalnia wykonuje dotychczas zobowiązania w 120 proc. Wiemy, że i Wy dobrze wywiążecie się ze swych obowiązków, wykonałicie już plan dostaw zboża w 100 proc. młeka na ponad 200 proc., ziemniaków w 100 proc. Dlatego wzywamy Was chłopcy i spółdzielcy z gromady Pław do zwiększenia produkcji rolnej. Pewni jesteśmy, że nie pozostaniecie w tyle, że podejmiecie nasz apel i przystąpiacie do czynu na cześć II Zjazdu partii.”

Nowe spółdzielnie produkcyjne w woj. białostockim

BIAŁYSTOK (kor. wł.). Wiele istniejących w województwie białostockim spółdzielni produkcyjnych dowiodło chłopom gospodarującym indywidualnie, iż dzięki pracy zespołowej można uzyskać lepsze wyniki. W listopadzie powstała nowa spółdzielnia w pow. siemiatyckim w gromadzie Targowisk. 13 bm. została zorganizowana nowa spółdzielnia produkcyjna w grom. Niedźwiadno w pow. grajewskim. Do spółdzielni tej przystąpiło 13 członków. W wielu istniejących spółdzielniach ilość członków systematycznie powiększa się. Do spółdzielni Szeski w pow. olecki m. in. w chwili założenia zgłosiło się tylko 10 członków. Obecnie zaś do spółdzielni tej należy 40 członków. W woj. białostockim istnieje obecnie 286 spółdzielni produkcyjnych. (w. a.)

Światło elektryczne zabłysło m. in. w slynnej ze strajków chłopskich w okresie sanacji wsi Łapanów w pow. Bochnia w dużej, liczącej kilkadziesiąt zagród, wsi Szczerowa, w pow. Brzesko oraz w górskiej wiosce Niedzica w pow. Nowy Targ. (PAP)

Plan roczny przed terminem

Górnicy Zjednoczenia Jaworznicko-mikołowskiego dadzą do końca roku 300 tys. ton węgla ponad plan

W 4 dni po Rudzkim Zjednoczeniu Przemysłu Węglowego w godzinach porannych 19 bm. o wykonaniu rocznych zadań wydobywczych zameldowało, iż ko drugie w przemyśle węglowym, Zjednoczenie Jaworznicko-mikołowskie. Górnicy tego zjednoczenia dadzą jeszcze do końca bieżącego roku 300 tys ton węgla.

16 bm. o zrealizowaniu rocznego planu produkcji według wartości doniósł Centralny Zarząd Przemysłu Metali Nieżelaznych.

18 bm. załogi Kopalnictwa Rud Żelaza zameldowały o wykonaniu tegorocznego planu wydobycia.

Kopalnictwo Rud Żelaza dzięki rozwijaniu postępu technicznego, wzrostowi wydajności pracy załóg zwiększyło w roku bieżącym w porównaniu z ubiegłym wydobycie rudy o 30 proc.

Liczne huty wykonały już tegoroczne plany w poszczególnych asortymentach. Plan produkcji wyrobów wałowanych wykonały już m. in. huta „Kościuszko”, „Florian”, huta im Cedlera, „Baldon” i „Sosnowiec”. Roczny plan produkcji stali zrealizowały już załogi huty im. Nowotki, huty „Florian”, „Sosnowiec” i „Ferrum”.

Roczny plan produkcji w cenach niezmiennych według wartości wykonał 18 bm. przemysł materiałów budowlanych. Spośród ważniejszych asortymentów nie całkowicie został wykonany plan m. in. w zakresie ceramiki budowlanej. Szereg jednak gałęzi przemysłu materiałów budowlanych wykonał już plan z nadwyżką. I tak przemysł kamienia budowlanego przekroczył dotychczas plan roczny o 8,9 proc., przemysł szklarski — o 8,8 proc., ceramika — o 2,8 proc., izolacyjna — o 1,5 proc., oraz przemysł surowców mineralnych — o 0,5 proc. (PAP)

W dniu 5 bm. załoga Jarosławskich Zakładów Młynowych wykonała plan roczny w 101,5 procenta. Realizacja zobowiązań podjętych w ciągu roku przyniosła zakładom ponadplanową produkcję wartości ponad 1 milion złotych. W hucie Stalowa Wola zobowiązania przedzjazdowe zrealizowano dotychczas w 55 proc. Przechyliło się to do przedterminowego wykonania rocznych zadań produkcyjnych przez 6 wydziałów huty. Pracownicy biura konstrukcyjnego Wytwórni Sprzętu Komunikacyjnego w całości wykonali swoje zobowiązania, opracowawszy dokumentację techniczną remontu młota. W tej fabryce pracownicy techniczni, po zrealizowaniu zobowiązań produkcyjnych rozpoczęli realizację dodatkowych zobowiązań, szkoląc robotników niewykwalifikowanych. (c. b.)

Chłopi wielkopolscy przyspieszają kontrakcję lnu i konopi

POZNAN (kor. wł.). Chłopi gminy Murwana Gołina w powiecie Oborniki pierwszy w województwie poznańskim zameldowali len i konopie w ilościach przewidzianych w planie na r. 1954. Następna z kolei była gmina Jutrosin w powiecie Rawicz, która wykonała plan kontrakcji lnu i konopi w 110 proc.

W dniu 17 bm. wykonał plan kontrakcji lnu i konopi na 2,5 miesiąca przed terminem powiat Poznań, w którym produkuje gmina Dopiewo, mogąca się poszczycić wykonaniem planu kontrakcji roślin włóknistych w 110 proc.

Słabiej przebiega kontrakcja lnu i konopi w pow.: konińskim, tureckim, kolskim, gostyńskim i wolsztynskim. (mg)

Blisko 5 tys. zagród zelektryfikowano w hr. w woj. krakowskim

(f) W woj. krakowskim zostało zelektryfikowanych w roku bież. dalszych 4.800 zagród. 13 ośrodków spółdzielczych oraz 13 PGR-ów i POM-ów. Światło elektryczne zabłysło m. in. w slynnej ze strajków chłopskich w okresie sanacji wsi Łapanów w pow. Bochnia w dużej, liczącej kilkadziesiąt zagród, wsi Szczerowa, w pow. Brzesko oraz w górskiej wiosce Niedzica w pow. Nowy Targ. (PAP)

Na cześć II Zjazdu PZPR

Architekci podpisują listy gwarancyjne

WARSZAWA (obsł. wł.). W ślad za przodującymi załogami stolicy, architekci i projektanci zobowiązują się na cześć II Zjazdu PZPR do terminowego dostarczenia dokumentacji na budowy stołeczne. Z wielu pracowni architektonicznych i konstrukcyjnych „Miastoprojekt” - Stolica napływają meldunki. W ostatnich dniach zespół architektów w składzie: inż. Karkiewicz, inż. Szewczyk, ob. Łapczyński, ob. Zrodek i Torzecki wystąpił z inicjatywą podpisywania listów gwarancyjnych.

Listy gwarancyjne podpisane przez zespół na dokumentację techniczną dla budowy nr 26 (przy ul. Raclawickiej) zobowiązują do koordynacji projektów między pracownikami wielobranżowymi oraz wykonywania pełnej dokumentacji technicznej bez usterek z dokładnymi rysunkami i opisami projektów. Listy te z podpisami architektów i projektantów wysyłane będą na budowy stołeczne do wiadomości załóg budowlanych.

Ponad 900 pracowników technicznych „Miastoprojektu” - Stolica bierze udział w ogólnym współzawodnictwie pracy i zobowiązaniach przedzjazdowych.

Niektóre z zespołów architektonicznych i konstrukcyjnych wykonały już swoje zobowiązania. Należą do nich: pracownia elektryczna (zespół kablowy) w składzie: inż. J. Bursztyński, inż. J. Kotarba, inż. Książczyk i inni, którzy wykonali ponadplanowo dokumentację techniczną dla stacji obsługi samochodowej w Radomiu. Przed terminem wykonania został przez technika J. Szybę projekt podstawowy budynku 314 przy ul. Nowotki. Technik Gluszek zobowiązał się do wykonania projektu wodociągowo-kanalizacyjnego w budynku 308a przy ul. Nowotki o 30 dni wcześniej, a zrealizował go o 25 dni przed terminem przyjętym w zobowiązaniu.

Wszystkimi tymi sprawami bardziej niż dotychczas winna się zająć organizacja partyjna „Miastoprojektu” - Stolica. (js)

W przemyśle naftowym realizacja przedzjazdowych zobowiązań przynosi wiele ton rosy ponad plan. W kop. T... realizacja 21 zobowiązań indywidualnych dała produkcję wartości 173 tysiące złotych. W kopalni... zrealizowano 117 zobowiązań indywidualnych i grupowych. O wykonaniu 60 proc. podjętych zobowiązań donoszą załogi Górniczego Kopalnictwa Naftowego. (c. b.)

Dzięki zobowiązaniom szybciej wykonują plan

RZESZÓW (kor. wł.) Załoga warsztatów napraw rezerwowych parowozowni głównej w Rzeszowie zameldowała na 17 dni przed terminem o realizacji rocznego planu. Brygady montażowe Dolińskiego, Ciasnochy, Krzyżanowskiego, Skoczka, Martyniaka i inne osiągnęły ostatnio ponad 180 proc.

Nowe polskie statki pełnomorskie



Stocznicy Gdańska oddali przed paru dniami do eksploatacji 5 nowych jednostek pełnomorskich — rudowęglowców i trawlerów. Na zdjęciu: dwie spośród nowych jednostek. Foto CAP — Kosycarz

Wybory prezydenta Francji

Dalsze dwa głosowania nie dały rezultatu

(f) PARYŻ (PAP). W sobotę o godz. 13 zebrał się znow w Wersalu Kongres (wspólna sesja obu Izb parlamentu), by przeprowadzić piątą turę głosowania w wyborach prezydenta republiki. Tym razem jako trzeci oficjalny kandydat — oprócz Naegelena i Laniel — wystąpił Jean Medecin (zblizony do radykałów), którego nazwisko figurowało już na liście kandydatów w pierwszej turze (uzyskał on wtedy 54 głosy).

Po obliczeniu wyników okazało się, że również w piątą turę żaden z kandydatów nie otrzymał wymaganej konstytucyjnie bezwzględnej większości. Laniel uzyskał 374 głosy, Naegelen — 312 i Medecin — 197. Wobec tego wyznaczono na godz. 19.30 tegoż dnia szóstą z kolei turę.

W szóstej turze Laniel uzyskał 397 głosów, Naegelen 306 i Medecin 171 głosów. Następną, siódmą turę głosowania odbędzie się w niedzielę po południu.

PARYŻ (PAP). Omawiając szczegóły zakulisowej aktywności przedstawicieli poszczególnych prądów politycznych, prasa paryska podaje, że Laniel zwrócił uwagę radykałów na „poważne następstwa” jakie — jego zdaniem — mogą pociągnąć za sobą dalsze głosowania nie dające rezultatów.

„Laniel — pisze „France Soir” — stara się przekonać również innych członków parlamentu, że jak najszybciej wybór prezydenta jest konieczny. Usiłuje on także pozyskać głosy przyjaciół Pinay’a”.

11 dalszych powiatów zwolnionych od miarek i odsypów

(a) 11 dalszych powiatów przekroczyło 90 proc. rocznego planu dostaw zboża. Są to powiaty: Łęczyska i Kutno w woj. łódzkim, Lublin i Hrubieszów w woj. lubelskim, Gostynin i Płońsk — jako ostatnie w woj. warszawskim oraz Białystok, Elk, Kolno, Grajewo i Suwałki — jako ostatnie w woj. białostockim.

Chłopi tych powiatów, którzy w całości dostarczyli państwu wyznaczone ilości zboża z tego-

rocznych zbiorów, zwolnieni zostali z miarek i odsypów oraz korzystają z prawa sprzedaży na wolnym rynku swych nadwyżek zboża i przetworów zbożowych.

Województwo warszawskie jest 11, zaś białostockie 12 z kolei województwem, gdzie wszystkie powiaty wykonały już tegoroczny plan dostaw zboża co najmniej w 90 proc. (PAP)

Ani jedna maszyna GOM-owska nie może zostać w polu

LUBLIN (kor. wł.). Mimo że od kilkunastu dni trwają już mrozy, z różnych powiatów woj. lubelskiego nadchodzą sygnały o tym, że maszyny GOM-owskie nie są zabezpieczone na okres zimy.

Oto np. w rejonie POM Siennica Różana (pow. Krasnostaw), który zatroszczył się o remont i konserwację własnych maszyn — zaniedbało całkowicie GOM-y. Maszyny należące do GOM-ów znajdują się tam — leżące w polu. Podobna sytuacja istnieje w rejonie POM-u Tarnogród (pow. Biłgoraj).

W rejonie POM Łaszczów (pow. Tomaszów Lubelski) również wiele maszyn GOM-owskich stoi jeszcze w polu. Na maszyny GOM-owskie stojące w polu patrzą obojętnie nie tylko dyrekcje POM-ów, ale również prezydya GRN i KG PZPR. „To sprawa POM-u, co nam to obchodzi!” — mówią towarzysze np. z gmin Komarów i Łatyn.

Prezydya PRN i komitety powiatowe woj. lubelskiego powinny wyciągać wnioski organizacyjne w stosunku do ludzi i mających bezstronny stosunek do trwania państwowego. Maszyny GOM-ów winny być należycie zabezpieczone, by w przyszłym roku mogli z nich korzystać młodo i średniorolni chłopcy. (ap)

Miejskie organizacje partyjne a problemy wsi

Dyskusja przedzjazdowa ogarnęła już swym zasięgiem najszersze masy partyjne. Wzrasta ona i aktywność członków naszej partii, pobudza inicjatywę, a jednocześnie nakazuje szerzej spojrzeć na węzłowe, aktualne problemy naszego socjalistycznego budownictwa — nakazuje zarazem bardziej krytycznie ocenić niektóre słabości ideologiczne występujące w naszej pracy.

Do największych spośród nich należy powierzchowne częstokroć rozumienie sprawy sojuszu robotniczo-chłopskiego i przewodnictwa w nim roli klasy robotniczej przez organizacje partyjne działające w środowisku miejskim, w środowisku robotniczym. W organizacjach tych dyskusje polityczne nad sprawą sojuszu robotniczo-chłopskiego rzadko wychodziły poza ramy kursów szkolenia partyjnego. Praktyczne posunięcia — poza okresami szczególnie napiętych kampanii na wsi — sprowadzały się na ogół do formy ruchu łączności, formy bardzo cennej, ale przecież nie wyczerpującej wielkiego zagadnienia oddziaływania załóg fabrycznych na wieś. Sprawy pracy politycznej i organizacyjnej na wsi, różnorodne problemy, jakie wysuwa życie wsi — znalazły się niejako na marginesie codziennych zainteresowań, codziennej działalności wielu miejskich organizacji partyjnych. Znalazły się też one na marginesie spraw, z którymi szły organizacje partyjne do klasy robotniczej.

Trzeba w tej dziedzinie dokonać przelomu. Trzeba dokonać przelomu, bo w walce o realizację nowych zadań wytyczonych w tezach na II Zjazd — decydować będzie w ostatecznym rachunku dalsze umocnienie, dalsze krzepnięcie sojuszu robotniczo-chłopskiego decydujące będzie wszechstronny rozwój pracy politycznej, gospodarczej i organizacyjnej na terenie wsi. W dziele tym ogromna rola przypada klasie robotniczej, która jest w tym sojuszu kierowniczą siłą.

Lenin uczył, że klasa robotnicza, jako klasa przodująca powinna unieść pokierować polityką w ten sposób, by rozwiązywać w każdej konkretnej sytuacji przede wszystkim najpilniejsze, najbardziej palące zadanie. Takim palącym za-

daniem jest dziś walka o szybszy rozwój rolnictwa — warunkuje ona bowiem szybszy wzrost stopy życiowej całej ludności pracującej i samej klasy robotniczej. Niezbędne jest zatem pogłębienie w klasie robotniczej, w każdym robotniku zrozumienie tego, dlaczego w chwili obecnej partia nasza wychodzi z programem szerokiej pomocy dla wsi, dlaczego państwo ludowe koncentruje na odcinku wiejskim tak wiele sił i środków materialnych.

Jeśli występują jeszcze tu i ówdzie przejawy nieuzasadnienia, że wycyżony w tezach na II Zjazd partii program działania na wsi leży w najgłębszym interesie klasy robotniczej — organizacje partyjne powinny na to reagować, wyjaśniać zagadnienie i rozpraszać wątpliwości. A przede wszystkim same organizacje miejskie muszą lepiej i głębiej niż dotąd przyswoić sobie istotę linii politycznej naszej partii na wsi, całe bogactwo problemów związanych ze sprawą umacniania sojuszu robotniczo-chłopskiego.

Dyskusja przedzjazdowa wykazuje, że wiele trzeba zmienić w stosunku miejskich i zakładowych organizacji partyjnych do problematyki wiejskiej. Mówiono o tym na licznych zebraniach organizacji partyjnych w zakładach pracy, na naradach aktywu i konferencjach miejskich i powiatowych. Szeroko i samokrytycznie omawiano ten problem np. na konferencji miejskiej w Kaliszu. I słusznie wskazywali towarzysze, że udział 300 aktywistów miejskich w kampanii obowiązkowych dostaw, powinien zapoczątkować systematyczną pracę aktywu robotniczego wśród chłopstwa pracującego powiatu kaliskiego.

Organizacjom partyjnym na wsi, komitetom powiatowym i gminnym potrzebna jest ze strony organizacji i instancji partyjnych w mieście pomoc polityczna w mobilizowaniu chłopów pracujących wokół zadań, jakie wysuwa partia i rząd, potrzebna im jest pomoc kadrowa i fachowa. Ścisły kontakt między komitetem miejskim a komitetem powiatowym jest zasadniczym warunkiem trafnego rozstawienia sił na tym odcinku, trafnego doboru form działania najbardziej odpowiadających aktualnym potrze-

Form tych jest wiele. Praca poprzez robotników dojeżdżających ze wsi, poprzez ekipy łączności, szefostwa zakładów pracy nad poszczególnymi gromadami, spółdzielniami produkcyjnymi czy POM-ami. Instancje i organizacje partyjne w mieście powinny postawić do dyspozycji instancji wiejskich kadry agitatorów, prelegentów, wykładowców szkolenia partyjnego itp.

Wielkimi, najbardziej wysuniętymi odcinkami frontu walki klasowej, to odcinek, gdzie praca partyjna jest najbardziej skomplikowana. Toteż do bezpośredniej pracy na wsi dobierać należy najlepsze kadry robotnicze.

Gdy świadomy, dobrze znający problemy wsi aktyw robotniczy wykazuje dość bojawość, by walczyć o ustąpienie istotnych bolączek chłopskich w danej gminie, czy gromadzie, gdy reaguje na przejawy kumoterstwa, biurokracji, bezduśności — potrafi on wiele zagadnień rozwiązać. Mówią o tym liczne doświadczenia m. in. doświadczenia grupy robotników z zakładów metalowych im. Karola Świerczewskiego w Radomiu, która wyjechała do „najtrudniejszej” gminy powiatu, by przynieść tam wytyczne IX Plenum. Praca robotniczych aktywistów przyczyniła się w poważnym miarze do przyspieszenia wykonania przez gminę planu dostaw zboża. Zdemaskowanie wrogich elementów w gromadach Gołce i Chirpy przez ekipę łączności z zakładów im. Węglowskiego w Łodzi, pomoc ekipy robotników z... w Nagłowicach w zorganizowaniu i umocnieniu spółdzielni produkcyjnej w Osadnicy, oto fakty — a podobnych może wiele znaleźć, świadczące o tym, jak wielką rolę w podniesieniu pracy politycznej na wsi może odegrać dobrze uzbrojony politycznie aktyw robotniczy. Niewłaściwa natomiast postawa wysyłanych na wieś robotników przyniesie może duże szkody. Biorą też na siebie dużą odpowiedzialność takie komitety partyjne i rady zakładowe, które, jak to sygnalizowano na jednej z łódzkich narad aktywu łączności, wysyłają na wieś „za karę” ludzi, którzy mieli na sumieniu różne przewinienia.

Wielką uwagę przywiązywać należy do tego, by właściwie do swych zadań przygotować kadry robotnicze wysyłane na wieś w charakterze człon-

ków ekip łączności, agitatorów, prelegentów lub dla organizowania różnych akcji społecznych. Mowa jest tu zarówno o przygotowaniu ideologicznym jak i o znajomości problematyki rolnictwa. Jaką bowiem korzyść mógł przynieść np. wyjazd na zebranie gromadki nieprzygotowanej do swego zadania ekipy Doińskich Zakładów Metalowych w Nowej Soli? Tak, jak było ich 12, tak 12 ich zasiadło za stołem przydługim, nie wnosząc nic twórczego do dyskusji, za to nawet czysto zewnętrznymi formami demonstrując swoją rzekomo „wyższość”. Jasne, że taka postawa nie sprzyja zadziernięciu serdecznych stosunków między fabryką a gromadą. A ile szkody przynosi wyjazd taki, jak ekipy Łódzkich Zakładów Przemysłu Jedwabniczego, kiedy „argumentacja polityczna” towarzyszy z ekipy usiłujących przekonać chłopów o konieczności wywiązywania się z obowiązków wobec państwa sprowadzała się do pogroźek pod adresem tych, którzy te obowiązki zaniedbują.

Ważną formą pomocy instancji partyjnych w mieście organizacjom wiejskim jest opieka nad pracą instytucji obsługujących wieś, a których siedziba jest miasto.

Cenna i godna nasładowania jest inicjatywa Komitetu Warszawskiego zwolania narady sekretarzy organizacji partyjnych instytucji, których praca może mieć wpływ na bieg spraw w rolnictwie — dla omówienia zadań tych organizacji w związku z wysuniętym w tezach przedzjazdowych programem działania.

DZIŚ W NUMERZE:
ROMAN SZYDŁOWSKI: Czarne diamenty nowych Chin
Z GOLASKI: Centralny Zarząd „ma czas”

Fakty i wnioski

Cios w naszych wspólnych wrogów

Przed sądem w Magdeburgu toczył się proces 11 agentów tzw. „Instytutu higieny pracy” — terrorystycznie — szpiegowskiej organizacji kierowanej i finansowanej przez wywiad amerykański (CIA). Wspomniany „Instytut” jest filią tzw. „Urzędu Blanka” — tj. adenaurockiego ministerstwa spraw wojskowych. Na jego czele stał były hitlerowski generał Doering, b. pułkownik hitlerowski „Luftfahrtministerium” Bockelberg i inni b. wyżsi oficerowie SS i wywiadu hitlerowskiego. Proces magdeburgski wykazał raz jeszcze zbrodnia działalność różnego rodzaju szpiegowsko — terrorystycznych organizacji stworzonych przez Amerykanów, jak np. organizacja b. generała hitlerowskiego Gehlena, sieć szpiegowska „Urząd Blanka”, której filiami są ukryte pod niewinnymi sztykami grupy wywiadowcze takie jak „Wolny prawnik”, „Grupa do walki z nieludzką”, wspomniany już „Instytut higieny pracy” i różnego rodzaju „firmy handlowe” w Berlinie zachodnim, następnie współpracownicy zachodnio — berlińskiej szpiegowskiej „RIAS” i skrytobójcy z BDD. Działalność tych wszystkich organizacji ma na celu zorganizowanie przy pomocy faszystowskich elementów szeroko rozga-

Szpiedzy Gehlena przed sądem NRD

(f) BERLIN (PAP). W sądzie Najwyższym NRD w Berlinie rozpoczął się 18 bm. proces przeciwko grupie agentów zachodnio — niemieckiej organizacji szpiegowskiej, kierowanej przez byłego generała hitlerowskiego Gehlena i działającej pod kontrolą wywiadu amerykańskiego. Na ławie oskarżonych zasiadli: Werner Wilhelm Haase, Karl Heinz Schmidt, Siegfried Altkruener, Walter Rennert, Wolf Oesterich, Helmut Schwenk i Walter Schneider. Oskarżenia należały do jednej z najbardziej niebezpiecznych amerykańskich organizacji zbrodniczych w Niemczech zachod-

Porozumienie w sprawie dostawy towarów między NRD i Niemcami zachodnimi

(f) BERLIN (PAP). Jak donosi agencja ADN, ministerstwo handlu wewnętrznego i między — stronnictwo NRD zakonikowało, że w wyniku rozmów między Niemiecką Republiką Demokratyczną a Niemcami zachodnimi osiągnięto zostało porozumienie w sprawie wzajemnej dostawy towarów na rok 1954. Porozumienie przewiduje, że wartość wymiany wyniesie dla każdej strony 547,5 miliona jednostek rachunkowych. W porównaniu z rokiem 1953 obrót towarowy między NRD a Niemcami zachodnimi wzrośnie o 34 procent.

Układ handlowy między NRD i Norwegią

(f) BERLIN (PAP). Jak donosi agencja ADN, 18 bm. w Berlinie podpisany został układ handlowy i płatniczy między NRD i Norwegią. Wartość wymiany towarowej objętej układem wyniesie 16.450 tysięcy dolarów.

Zawarcie umowy handlowej między NRD i Austrią

(f) WIEN (PAP). Jak już donosiliśmy, ostatnio w Wiedniu toczyły się rozmowy między przedstawicielami NRD i Austrii w sprawie zawarcia umowy handlowej. Austriacka agencja prasowa donosi, że rozmowy te zakończyły się podpisaniem umowy handlowej przewidującej zwiększenie obrotu towarowego między obu krajami.

Nowa obniżka cen w Czechosłowacji

(f) PRAGA (PAP). 18 bm. wszystkie centralne dzienniki czechosłowackie opublikowały komunikat Ministerstwa Handlu Wewnętrznego o nowej obniżce detalicznych cen niektórych artykułów żywnościowych. Komunikat podaje, że z dniem 13 bm. obniżono ceny sera przeciętnie o 20 proc., konserw ryb-

Prasa hinduska krytykuje politykę państw imperialistycznych

(f) MOSKWA (PAP). Jak donosi z Delhi Agencja TASS, prasa hinduska, m. in. także oficjalna, potępia prowadzoną przez mocarstwa zachodnie politykę ekspansji kolonialnej oraz żąda od Anglii i USA podjęcia kroków w kierunku rozładowania napięcia międzynarodowego. Tygodnik hinduski „Indian Spectator” pisze: „Jeśli USA zajmą trzeźwe stanowisko wobec problemu koreańskiego oraz wobec sprawy przyjęcia Chińskiej Republiki Ludowej w poczet członków ONZ, chaotyczny obraz stosunków międzynarodowych zmieni się na lepsze”. „Dziennik „Assam Tribune” krytykuje lekceważący stosunek mocarstw kolonialnych do Kartę NZ. „Mocarstwa kolonialne — pisze dziennik — deklarując głośno poszanowanie Kar-

Nowy numer pisma „O trwały pokój, o demokrację ludową!”

(f) BUKARZESZT (PAP). W Bukarzeszcie wyszedł kolejny 51 (267) numer czasopisma „O trwały pokój, o demokrację ludową”. Artykuł wstępujący zatytułowany jest „Potężny ruch strajkowy w krajach kapitalistycznych”. Pismo zamieszcza korespondencje o Korespondencje Niemieckich Bojowników o Pokój i o walce francuskiej obrony pokój na rzecz zakończenia wojny w Wietnamie. Specjalna korespondencja poświęcona jest obchodom jakie odbyły się w ZSRR i Czechosłowacji w związku z 10 rocznicą podpisania traktatu czechosłowackiego układu. Czasopismo publikuje skrócony

Narody całego świata pragną pokojowego uregulowania problemu Indochin

W 7 rocznicę podjęcia walki wyzwolenczej przez naród wietnamski

(f) MOSKWA (PAP). Cała prasa radziecka poświęca wiele miejsca siódmemu rocznicy podjęcia przez naród wietnamski walki przeciwko agresji imperialistycznej, która to rocznica uznana została za międzynarodowy dzień czynnej solidarności z narodem wietnamskim. Charakterystyczną cechą ogólnonarodowej walki wyzwolenczej Wietnamu jest ścisły sojusz klasy robotniczej i pracującego chłopstwa. Nguen Kong-hoa podkreśla, że oświadczenie prezydenta Wietnamskiej Republiki Demokratycznej Ho Szimina w sprawie możliwości podjęcia rokowań o rozejm w Indochinach odpowiada interesom zarówno narodu wietnamskiego jak i francuskiego.

(f) PEKIN (PAP). Społeczeństwo chińskie daje wyraz swym uczuciom solidarności z narodem wietnamskim w siódmym rocznicę jego walki przeciwko zbrojnej agresji imperializmu francuskiego, o wolność i niezawisłość ojczyzny.

(f) PEKIN (PAP). Jak donoszą z Phenjanu, prasa koreańska zamieszcza artykuły poświęcone siódmemu rocznicę podjęcia przez naród wietnamski walki przeciwko imperializmowi francuskiemu. Dziennik „Nodon Sinmun” pisze w artykule wstępnym, że walka narodu wietnamskiego dowiodła, iż żadne siły agresywne nie zdolają ujarzmić narodów, które powstały w obronie swej niezawisłości, wolności i pokoju.

(f) PARYŻ (PAP). W ramach odbywającego się we Francji tygodnia walki o pokój w Wietnamie, w dniu 17 bm. odbył się w sali „Matualite”, zorganizowano 18 bm. wielki wiec. Na wiecu przemawiał sekretarz generalny Powszechnej Konfederacji Pracy (CGT) Le Leap, który stwierdził, że od chwili swego powstania przed 7 laty Wietnamska Republika Demokratyczna osiągnęła znaczne sukcesy w dziedzinie poprawy warunków bytu i podniesienia poziomu kulturalnego ludności. Le Leap podkreślił, że francuska klasa robotnicza walczy zdecydowanie przeciwko wojnie w Wietnamie, ponieważ jest to wojna kolonialna i imperialistyczna, sprzeczna z interesami narodu francuskiego. — Jesteśmy przekonani — oświadczył Le Leap — że domagając się położenia kresu wojnie w Wietnamie, bronimy in-

teresa klasy robotniczej i całego narodu francuskiego, że przyczyniamy się do przywrócenia prestiżu i autorytetu Francji.

Na wiecu przemawiał także wybitny działacz francuskiego ruchu obrotów pokoju, bohaterki marynarz Henri Martin. Uczestnicy wiecu uchwalili rezolucję, w której wzywają Zgromadzenie Narodowe i Radę Republiki, aby domagały się od rządu francuskiego wszczęcia rokowań z rządem Wietnamskiej Republiki Demokratycznej w sprawie zawarcia rozejmu i przywrócenia pokoju w Wietnamie.

Uczestnicy zebrań z burzliwym potępią antyradziecką działalność Berlina, wyrażają głębokie zadowolenie, że grupa spiskowców została zdemaskowana i nieszkodliwiona, oraz domagają się jak najsurowszego ukarania zdrajców. W rezolucjach uchwalonych na wiecach masy pracujące dają wyraz swej gorącej miłości i oddania dla Partii Komunistycznej i rządu radzieckiego oraz zobowiązują się, że zaostrzą

Uczestnicy zebrań z burzliwym potępią antyradziecką działalność Berlina, wyrażają głębokie zadowolenie, że grupa spiskowców została zdemaskowana i nieszkodliwiona, oraz domagają się jak najsurowszego ukarania zdrajców. W rezolucjach uchwalonych na wiecach masy pracujące dają wyraz swej gorącej miłości i oddania dla Partii Komunistycznej i rządu radzieckiego oraz zobowiązują się, że zaostrzą

Uczestnicy zebrań z burzliwym potępią antyradziecką działalność Berlina, wyrażają głębokie zadowolenie, że grupa spiskowców została zdemaskowana i nieszkodliwiona, oraz domagają się jak najsurowszego ukarania zdrajców. W rezolucjach uchwalonych na wiecach masy pracujące dają wyraz swej gorącej miłości i oddania dla Partii Komunistycznej i rządu radzieckiego oraz zobowiązują się, że zaostrzą

Uczestnicy zebrań z burzliwym potępią antyradziecką działalność Berlina, wyrażają głębokie zadowolenie, że grupa spiskowców została zdemaskowana i nieszkodliwiona, oraz domagają się jak najsurowszego ukarania zdrajców. W rezolucjach uchwalonych na wiecach masy pracujące dają wyraz swej gorącej miłości i oddania dla Partii Komunistycznej i rządu radzieckiego oraz zobowiązują się, że zaostrzą

Uczestnicy zebrań z burzliwym potępią antyradziecką działalność Berlina, wyrażają głębokie zadowolenie, że grupa spiskowców została zdemaskowana i nieszkodliwiona, oraz domagają się jak najsurowszego ukarania zdrajców. W rezolucjach uchwalonych na wiecach masy pracujące dają wyraz swej gorącej miłości i oddania dla Partii Komunistycznej i rządu radzieckiego oraz zobowiązują się, że zaostrzą

Uczestnicy zebrań z burzliwym potępią antyradziecką działalność Berlina, wyrażają głębokie zadowolenie, że grupa spiskowców została zdemaskowana i nieszkodliwiona, oraz domagają się jak najsurowszego ukarania zdrajców. W rezolucjach uchwalonych na wiecach masy pracujące dają wyraz swej gorącej miłości i oddania dla Partii Komunistycznej i rządu radzieckiego oraz zobowiązują się, że zaostrzą

Uczestnicy zebrań z burzliwym potępią antyradziecką działalność Berlina, wyrażają głębokie zadowolenie, że grupa spiskowców została zdemaskowana i nieszkodliwiona, oraz domagają się jak najsurowszego ukarania zdrajców. W rezolucjach uchwalonych na wiecach masy pracujące dają wyraz swej gorącej miłości i oddania dla Partii Komunistycznej i rządu radzieckiego oraz zobowiązują się, że zaostrzą

Uczestnicy zebrań z burzliwym potępią antyradziecką działalność Berlina, wyrażają głębokie zadowolenie, że grupa spiskowców została zdemaskowana i nieszkodliwiona, oraz domagają się jak najsurowszego ukarania zdrajców. W rezolucjach uchwalonych na wiecach masy pracujące dają wyraz swej gorącej miłości i oddania dla Partii Komunistycznej i rządu radzieckiego oraz zobowiązują się, że zaostrzą

Uczestnicy zebrań z burzliwym potępią antyradziecką działalność Berlina, wyrażają głębokie zadowolenie, że grupa spiskowców została zdemaskowana i nieszkodliwiona, oraz domagają się jak najsurowszego ukarania zdrajców. W rezolucjach uchwalonych na wiecach masy pracujące dają wyraz swej gorącej miłości i oddania dla Partii Komunistycznej i rządu radzieckiego oraz zobowiązują się, że zaostrzą

Uczestnicy zebrań z burzliwym potępią antyradziecką działalność Berlina, wyrażają głębokie zadowolenie, że grupa spiskowców została zdemaskowana i nieszkodliwiona, oraz domagają się jak najsurowszego ukarania zdrajców. W rezolucjach uchwalonych na wiecach masy pracujące dają wyraz swej gorącej miłości i oddania dla Partii Komunistycznej i rządu radzieckiego oraz zobowiązują się, że zaostrzą

Uczestnicy zebrań z burzliwym potępią antyradziecką działalność Berlina, wyrażają głębokie zadowolenie, że grupa spiskowców została zdemaskowana i nieszkodliwiona, oraz domagają się jak najsurowszego ukarania zdrajców. W rezolucjach uchwalonych na wiecach masy pracujące dają wyraz swej gorącej miłości i oddania dla Partii Komunistycznej i rządu radzieckiego oraz zobowiązują się, że zaostrzą

Uczestnicy zebrań z burzliwym potępią antyradziecką działalność Berlina, wyrażają głębokie zadowolenie, że grupa spiskowców została zdemaskowana i nieszkodliwiona, oraz domagają się jak najsurowszego ukarania zdrajców. W rezolucjach uchwalonych na wiecach masy pracujące dają wyraz swej gorącej miłości i oddania dla Partii Komunistycznej i rządu radzieckiego oraz zobowiązują się, że zaostrzą

Uczestnicy zebrań z burzliwym potępią antyradziecką działalność Berlina, wyrażają głębokie zadowolenie, że grupa spiskowców została zdemaskowana i nieszkodliwiona, oraz domagają się jak najsurowszego ukarania zdrajców. W rezolucjach uchwalonych na wiecach masy pracujące dają wyraz swej gorącej miłości i oddania dla Partii Komunistycznej i rządu radzieckiego oraz zobowiązują się, że zaostrzą

Uczestnicy zebrań z burzliwym potępią antyradziecką działalność Berlina, wyrażają głębokie zadowolenie, że grupa spiskowców została zdemaskowana i nieszkodliwiona, oraz domagają się jak najsurowszego ukarania zdrajców. W rezolucjach uchwalonych na wiecach masy pracujące dają wyraz swej gorącej miłości i oddania dla Partii Komunistycznej i rządu radzieckiego oraz zobowiązują się, że zaostrzą

Uczestnicy zebrań z burzliwym potępią antyradziecką działalność Berlina, wyrażają głębokie zadowolenie, że grupa spiskowców została zdemaskowana i nieszkodliwiona, oraz domagają się jak najsurowszego ukarania zdrajców. W rezolucjach uchwalonych na wiecach masy pracujące dają wyraz swej gorącej miłości i oddania dla Partii Komunistycznej i rządu radzieckiego oraz zobowiązują się, że zaostrzą

Uczestnicy zebrań z burzliwym potępią antyradziecką działalność Berlina, wyrażają głębokie zadowolenie, że grupa spiskowców została zdemaskowana i nieszkodliwiona, oraz domagają się jak najsurowszego ukarania zdrajców. W rezolucjach uchwalonych na wiecach masy pracujące dają wyraz swej gorącej miłości i oddania dla Partii Komunistycznej i rządu radzieckiego oraz zobowiązują się, że zaostrzą

Uczestnicy zebrań z burzliwym potępią antyradziecką działalność Berlina, wyrażają głębokie zadowolenie, że grupa spiskowców została zdemaskowana i nieszkodliwiona, oraz domagają się jak najsurowszego ukarania zdrajców. W rezolucjach uchwalonych na wiecach masy pracujące dają wyraz swej gorącej miłości i oddania dla Partii Komunistycznej i rządu radzieckiego oraz zobowiązują się, że zaostrzą

Uczestnicy zebrań z burzliwym potępią antyradziecką działalność Berlina, wyrażają głębokie zadowolenie, że grupa spiskowców została zdemaskowana i nieszkodliwiona, oraz domagają się jak najsurowszego ukarania zdrajców. W rezolucjach uchwalonych na wiecach masy pracujące dają wyraz swej gorącej miłości i oddania dla Partii Komunistycznej i rządu radzieckiego oraz zobowiązują się, że zaostrzą

Uczestnicy zebrań z burzliwym potępią antyradziecką działalność Berlina, wyrażają głębokie zadowolenie, że grupa spiskowców została zdemaskowana i nieszkodliwiona, oraz domagają się jak najsurowszego ukarania zdrajców. W rezolucjach uchwalonych na wiecach masy pracujące dają wyraz swej gorącej miłości i oddania dla Partii Komunistycznej i rządu radzieckiego oraz zobowiązują się, że zaostrzą

Uczestnicy zebrań z burzliwym potępią antyradziecką działalność Berlina, wyrażają głębokie zadowolenie, że grupa spiskowców została zdemaskowana i nieszkodliwiona, oraz domagają się jak najsurowszego ukarania zdrajców. W rezolucjach uchwalonych na wiecach masy pracujące dają wyraz swej gorącej miłości i oddania dla Partii Komunistycznej i rządu radzieckiego oraz zobowiązują się, że zaostrzą

Uczestnicy zebrań z burzliwym potępią antyradziecką działalność Berlina, wyrażają głębokie zadowolenie, że grupa spiskowców została zdemaskowana i nieszkodliwiona, oraz domagają się jak najsurowszego ukarania zdrajców. W rezolucjach uchwalonych na wiecach masy pracujące dają wyraz swej gorącej miłości i oddania dla Partii Komunistycznej i rządu radzieckiego oraz zobowiązują się, że zaostrzą

Masy pracujące ZSRR domagają się surowego ukarania zdrajców ojczyzny

(f) MOSKWA (PAP). — W Moskwie, Leningradzie, Kijowie, Mińsku, Tbilisi, Taszkencie, Rydze i wielu innych miastach ZSRR, w zakładach pracy i instytucjach odbywają się masowe zebrania, na których ludzie pracujący omawiają komunikat Prokuratury ZSRR o zakończeniu śledztwa w sprawie wroga narodu radzieckiego — Berli.

Uczestnicy zebrań z burzliwym potępią antyradziecką działalność Berlina, wyrażają głębokie zadowolenie, że grupa spiskowców została zdemaskowana i nieszkodliwiona, oraz domagają się jak najsurowszego ukarania zdrajców. W rezolucjach uchwalonych na wiecach masy pracujące dają wyraz swej gorącej miłości i oddania dla Partii Komunistycznej i rządu radzieckiego oraz zobowiązują się, że zaostrzą

Uczestnicy zebrań z burzliwym potępią antyradziecką działalność Berlina, wyrażają głębokie zadowolenie, że grupa spiskowców została zdemaskowana i nieszkodliwiona, oraz domagają się jak najsurowszego ukarania zdrajców. W rezolucjach uchwalonych na wiecach masy pracujące dają wyraz swej gorącej miłości i oddania dla Partii Komunistycznej i rządu radzieckiego oraz zobowiązują się, że zaostrzą

Uczestnicy zebrań z burzliwym potępią antyradziecką działalność Berlina, wyrażają głębokie zadowolenie, że grupa spiskowców została zdemaskowana i nieszkodliwiona, oraz domagają się jak najsurowszego ukarania zdrajców. W rezolucjach uchwalonych na wiecach masy pracujące dają wyraz swej gorącej miłości i oddania dla Partii Komunistycznej i rządu radzieckiego oraz zobowiązują się, że zaostrzą

Uczestnicy zebrań z burzliwym potępią antyradziecką działalność Berlina, wyrażają głębokie zadowolenie, że grupa spiskowców została zdemaskowana i nieszkodliwiona, oraz domagają się jak najsurowszego ukarania zdrajców. W rezolucjach uchwalonych na wiecach masy pracujące dają wyraz swej gorącej miłości i oddania dla Partii Komunistycznej i rządu radzieckiego oraz zobowiązują się, że zaostrzą

Uczestnicy zebrań z burzliwym potępią antyradziecką działalność Berlina, wyrażają głębokie zadowolenie, że grupa spiskowców została zdemaskowana i nieszkodliwiona, oraz domagają się jak najsurowszego ukarania zdrajców. W rezolucjach uchwalonych na wiecach masy pracujące dają wyraz swej gorącej miłości i oddania dla Partii Komunistycznej i rządu radzieckiego oraz zobowiązują się, że zaostrzą

Uczestnicy zebrań z burzliwym potępią antyradziecką działalność Berlina, wyrażają głębokie zadowolenie, że grupa spiskowców została zdemaskowana i nieszkodliwiona, oraz domagają się jak najsurowszego ukarania zdrajców. W rezolucjach uchwalonych na wiecach masy pracujące dają wyraz swej gorącej miłości i oddania dla Partii Komunistycznej i rządu radzieckiego oraz zobowiązują się, że zaostrzą

Uczestnicy zebrań z burzliwym potępią antyradziecką działalność Berlina, wyrażają głębokie zadowolenie, że grupa spiskowców została zdemaskowana i nieszkodliwiona, oraz domagają się jak najsurowszego ukarania zdrajców. W rezolucjach uchwalonych na wiecach masy pracujące dają wyraz swej gorącej miłości i oddania dla Partii Komunistycznej i rządu radzieckiego oraz zobowiązują się, że zaostrzą

Uczestnicy zebrań z burzliwym potępią antyradziecką działalność Berlina, wyrażają głębokie zadowolenie, że grupa spiskowców została zdemaskowana i nieszkodliwiona, oraz domagają się jak najsurowszego ukarania zdrajców. W rezolucjach uchwalonych na wiecach masy pracujące dają wyraz swej gorącej miłości i oddania dla Partii Komunistycznej i rządu radzieckiego oraz zobowiązują się, że zaostrzą

Uczestnicy zebrań z burzliwym potępią antyradziecką działalność Berlina, wyrażają głębokie zadowolenie, że grupa spiskowców została zdemaskowana i nieszkodliwiona, oraz domagają się jak najsurowszego ukarania zdrajców. W rezolucjach uchwalonych na wiecach masy pracujące dają wyraz swej gorącej miłości i oddania dla Partii Komunistycznej i rządu radzieckiego oraz zobowiązują się, że zaostrzą

Uczestnicy zebrań z burzliwym potępią antyradziecką działalność Berlina, wyrażają głębokie zadowolenie, że grupa spiskowców została zdemaskowana i nieszkodliwiona, oraz domagają się jak najsurowszego ukarania zdrajców. W rezolucjach uchwalonych na wiecach masy pracujące dają wyraz swej gorącej miłości i oddania dla Partii Komunistycznej i rządu radzieckiego oraz zobowiązują się, że zaostrzą

Uczestnicy zebrań z burzliwym potępią antyradziecką działalność Berlina, wyrażają głębokie zadowolenie, że grupa spiskowców została zdemaskowana i nieszkodliwiona, oraz domagają się jak najsurowszego ukarania zdrajców. W rezolucjach uchwalonych na wiecach masy pracujące dają wyraz swej gorącej miłości i oddania dla Partii Komunistycznej i rządu radzieckiego oraz zobowiązują się, że zaostrzą

Uczestnicy zebrań z burzliwym potępią antyradziecką działalność Berlina, wyrażają głębokie zadowolenie, że grupa spiskowców została zdemaskowana i nieszkodliwiona, oraz domagają się jak najsurowszego ukarania zdrajców. W rezolucjach uchwalonych na wiecach masy pracujące dają wyraz swej gorącej miłości i oddania dla Partii Komunistycznej i rządu radzieckiego oraz zobowiązują się, że zaostrzą

Uczestnicy zebrań z burzliwym potępią antyradziecką działalność Berlina, wyrażają głębokie zadowolenie, że grupa spiskowców została zdemaskowana i nieszkodliwiona, oraz domagają się jak najsurowszego ukarania zdrajców. W rezolucjach uchwalonych na wiecach masy pracujące dają wyraz swej gorącej miłości i oddania dla Partii Komunistycznej i rządu radzieckiego oraz zobowiązują się, że zaostrzą

Uczestnicy zebrań z burzliwym potępią antyradziecką działalność Berlina, wyrażają głębokie zadowolenie, że grupa spiskowców została zdemaskowana i nieszkodliwiona, oraz domagają się jak najsurowszego ukarania zdrajców. W rezolucjach uchwalonych na wiecach masy pracujące dają wyraz swej gorącej miłości i oddania dla Partii Komunistycznej i rządu radzieckiego oraz zobowiązują się, że zaostrzą

Uczestnicy zebrań z burzliwym potępią antyradziecką działalność Berlina, wyrażają głębokie zadowolenie, że grupa spiskowców została zdemaskowana i nieszkodliwiona, oraz domagają się jak najsurowszego ukarania zdrajców. W rezolucjach uchwalonych na wiecach masy pracujące dają wyraz swej gorącej miłości i oddania dla Partii Komunistycznej i rządu radzieckiego oraz zobowiązują się, że zaostrzą

Uczestnicy zebrań z burzliwym potępią antyradziecką działalność Berlina, wyrażają głębokie zadowolenie, że grupa spiskowców została zdemaskowana i nieszkodliwiona, oraz domagają się jak najsurowszego ukarania zdrajców. W rezolucjach uchwalonych na wiecach masy pracujące dają wyraz swej gorącej miłości i oddania dla Partii Komunistycznej i rządu radzieckiego oraz zobowiązują się, że zaostrzą

Uczestnicy zebrań z burzliwym potępią antyradziecką działalność Berlina, wyrażają głębokie zadowolenie, że grupa spiskowców została zdemaskowana i nieszkodliwiona, oraz domagają się jak najsurowszego ukarania zdrajców. W rezolucjach uchwalonych na wiecach masy pracujące dają wyraz swej gorącej miłości i oddania dla Partii Komunistycznej i rządu radzieckiego oraz zobowiązują się, że zaostrzą

Uczestnicy zebrań z burzliwym potępią antyradziecką działalność Berlina, wyrażają głębokie zadowolenie, że grupa spiskowców została zdemaskowana i nieszkodliwiona, oraz domagają się jak najsurowszego ukarania zdrajców. W rezolucjach uchwalonych na wiecach masy pracujące dają wyraz swej gorącej miłości i oddania dla Partii Komunistycznej i rządu radzieckiego oraz zobowiązują się, że zaostrzą

Uczestnicy zebrań z burzliwym potępią antyradziecką działalność Berlina, wyrażają głębokie zadowolenie, że grupa spiskowców została zdemaskowana i nieszkodliwiona, oraz domagają się jak najsurowszego ukarania zdrajców. W rezolucjach uchwalonych na wiecach masy pracujące dają wyraz swej gorącej miłości i oddania dla Partii Komunistycznej i rządu radzieckiego oraz zobowiązują się, że zaostrzą

Uczestnicy zebrań z burzliwym potępią antyradziecką działalność Berlina, wyrażają głębokie zadowolenie, że grupa spiskowców została zdemaskowana i nieszkodliwiona, oraz domagają się jak najsurowszego ukarania zdrajców. W rezolucjach uchwalonych na wiecach masy pracujące dają wyraz swej gorącej miłości i oddania dla Partii Komunistycznej i rządu radzieckiego oraz zobowiązują się, że zaostrzą

Uczestnicy zebrań z burzliwym potępią antyradziecką działalność Berlina, wyrażają głębokie zadowolenie, że grupa spiskowców została zdemaskowana i nieszkodliwiona, oraz domagają się jak najsurowszego ukarania zdrajców. W rezolucjach uchwalonych na wiecach masy pracujące dają wyraz swej gorącej miłości i oddania dla Partii Komunistycznej i rządu radzieckiego oraz zobowiązują się, że zaostrzą

Uczestnicy zebrań z burzliwym potępią antyradziecką działalność Berlina, wyrażają głębokie zadowolenie, że grupa spiskowców została zdemaskowana i nieszkodliwiona, oraz domagają się jak najsurowszego ukarania zdrajców. W rezolucjach uchwalonych na wiecach masy pracujące dają wyraz swej gorącej miłości i oddania dla Partii Komunistycznej i rządu radzieckiego oraz zobowiązują się, że zaostrzą

Uczestnicy zebrań z burzliwym potępią antyradziecką działalność Berlina, wyrażają głębokie zadowolenie, że grupa spiskowców została zdemaskowana i nieszkodliwiona, oraz domagają się jak najsurowszego ukarania zdrajców. W rezolucjach uchwalonych na wiecach masy pracujące dają wyraz swej gorącej miłości i oddania dla Partii Komunistycznej i rządu radzieckiego oraz zobowiązują się, że zaostrzą

Uczestnicy zebrań z burzliwym potępią antyradziecką działalność Berlina, wyrażają głębokie zadowolenie, że grupa spiskowców została zdemaskowana i nieszkodliwiona, oraz domagają się jak najsurowszego ukarania zdrajców. W rezolucjach uchwalonych na wiecach masy pracujące dają wyraz swej gorącej miłości i oddania dla Partii Komunistycznej i rządu radzieckiego oraz zobowiązują się, że zaostrzą

Uczestnicy zebrań z burzliwym potępią antyradziecką działalność Berlina, wyrażają głębokie zadowolenie, że grupa spiskowców została zdemaskowana i nieszkodliwiona, oraz domagają się jak najsurowszego ukarania zdrajców. W rezolucjach uchwalonych na wiecach masy pracujące dają wyraz swej gorącej miłości i oddania dla Partii Komunistycznej i rządu radzieckiego oraz zobowiązują się, że zaostrzą

Uczestnicy zebrań z burzliwym potępią antyradziecką działalność Berlina, wyrażają głębokie zadowolenie, że grupa spiskowców została zdemaskowana i nieszkodliwiona, oraz domagają się jak najsurowszego ukarania zdrajców. W rezolucjach uchwalonych na wiecach masy pracujące dają wyraz swej gorącej miłości i oddania dla Partii Komunistycznej i rządu radzieckiego oraz zobowiązują się, że zaostrzą

Uczestnicy zebrań z burzliwym potępią antyradziecką działalność Berlina, wyrażają głębokie zadowolenie, że grupa spiskowców została zdemaskowana i nieszkodliwiona, oraz domagają się jak najsurowszego ukarania zdrajców. W rezolucjach uchwalonych na wiecach masy pracujące dają wyraz swej gorącej miłości i oddania dla Partii Komunistycznej i rządu radzieckiego oraz zobowiązują się, że zaostrzą

Uczestnicy zebrań z burzliwym potępią antyradziecką działalność Berlina, wyrażają głębokie zadowolenie, że grupa spiskowców została zdemaskowana i nieszkodliwiona, oraz domagają się jak najsurowszego ukarania zdrajców. W rezolucjach uchwalonych na wiecach masy pracujące dają wyraz swej gorącej miłości i oddania dla Partii Komunistycznej i rządu radzieckiego oraz zobowiązują się, że zaostrzą

Uczestnicy zebrań z burzliwym potępią antyradziecką działalność Berlina, wyrażają głębokie zadowolenie, że grupa spiskowców została zdemaskowana i nieszkodliwiona, oraz domagają się jak najsurowszego ukarania zdrajców. W rezolucjach uchwalonych na wiecach masy pracujące dają wyraz swej gorącej miłości i oddania dla Partii Komunistycznej i rządu radzieckiego oraz zobowiązują się, że zaostrzą

Uczestnicy zebrań z burzliwym potępią antyradziecką działalność Berlina, wyrażają głębokie zadowolenie, że grupa spiskowców została zdemaskowana i nieszkodliwiona, oraz domagają się jak najsurowszego ukarania zdrajców. W rezolucjach uchwalonych na wiecach masy pracujące dają wyraz swej gorącej miłości i oddania dla Partii Komunistycznej i rządu radzieckiego oraz zobowiązują się, że zaostrzą

Uroczyste pożegnanie w Korei pracowników PCK

(f) PHENJAN (PAP). 17 bm. odbyła się w Phenjanie uroczystość pożegnania powracających z Korei do kraju pracowników szpitala PCK. W uroczystości wzięli udział ministrowie Ludowo-Demokratycznej Republiki Koreańskiej, którzy odznaczyli pracowników szpitala medalami i orderami, wyrażając w ten sposób uznanie narodu koreańskiego za ich ofiarną pracę. Ponadto w uroczystości uczestniczyli przedstawiciele naczelnego dowództwa Koreańskiej Armii Ludowej, Koreańskiej Partii Pracy oraz władz administracyjnych. Obecny był również chargé d'affaires PRL w Phenjanie, Eugeniusz Cerekwicki. Uroczystość upłynęła w przyjaźni i bardzo serdecznej atmosferze.

Wybory do terenowych rad narodowych w Rumunii

(f) BUKARZESZT (PAP). 20 bm. naród rumuński wybiera deputowanych do terenowych rad narodowych. Na listach kandydatów figuruje przeszło 135 tys. przedstawicieli Frontu Demokracji Ludowej, reprezentujących Rumuńską Partię Robotniczą, organizacje masowe i społeczne. W obecnych wyborach wysunięto o 25 tys. więcej kandydatów niż w wyborach w 1950 r.

Zaostrzają się sprzeczności między uczestnikami bloku atlantyckiego

(a) MOSKWA (PAP). Komentując wyniki sesji rady atlantyckiej, dziennik „Prawda” pisze m. in.: — Rzuca się w oczy fakt, że wypowiedzi polityków państw uczestniczących w bloku atlantyckim i komentarze prasy burżuazyjnej brzmią nadal smętnie. Rada atlantycka, jak dowodzi komunikat o wynikach sesji, zamierza kontynuować wysiłek zbrojny „przez dłuższy czas” i utrzymać na długo okupację części terytorium uczestników bloku przez wojska USA. Sesja wykazała, że kolarz rządzący USA starają się przy pomocy bloku atlantyckiego wznieść ingerencje w sprawy europejskie i że ingerencja ta naraziła na szwank bezpieczeństwo Europy. Fakt, że wystąpienie Dullesa stało się skądem politycznym, raz jeszcze świadczy o tym, że amerykańska polityka brutalnej ingerencji w sprawy krajów zachodnio-europejskich spotyka się z oporem i że sprzeczności wewnątrz bloku zaostrzają się coraz bardziej.

Rośnie najmłodsze miasto ZSRR — Wołżski

(f) MOSKWA (PAP). Na lewym brzegu Wołgi, naprzeciw Stalingradu

Uchwała Rady Ministrów

z dnia 17 grudnia 1953 r.

w sprawie zapewnienia niezbędnych środków dla wzrostu hodowli zwierząt gospodarskich i rozwoju bazy paszowej

II. O rozszerzeniu bazy paszowej, rozwoju hodowli zarodowej i wzmocnieniu pomocy zootechnicznej i weterynaryjnej

I. Zadania w zakresie rozbudowy bazy paszowej

Dalszy przrost pogłowia i podnoszenie produktywności zwierząt zależą w znacznym stopniu od zwiększenia produkcji pasz i pełnego wykorzystania istniejących w tym zakresie poważyńch rezerw.

Wiele indywidualnych gospodarstw chłopskich, jak również spółdzielni produkcyjnych i PGR traktuje produkcję pasz jako drugorzędne zadanie.

Nie są stosowane podstawowe zabiegi w dziedzinie zagospodarowania i pielęgnacji łąk, co znacznie obniża produkcję siana. Wiele gospodarstw nie docenia możliwości znacznej poprawy wartości siana przez terminowe koszenie i racjonalne suszenie.

Dość kompleksy łąk w niektórych rejonach są wykorzystywane w niedostatecznym stopniu.

Wiele gospodarstw rolnych nie stosuje najbardziej niezbędnych środków pielęgnacji pastwisk i nie wprowadza racjonalnych metod ich użytkowania.

Nie rozwija się należycie walki o likwidację niedoboru pasz białkowych przez rozwój wysokowartościowych upraw motylkowych. Wsiwki i poplony stosowane są na zbyt małej powierzchni. Wiele gospodarstw rolnych marnuje duże ilości pasz nie stosując ich kiszzenia i racjonalnego suszenia.

Pomoc instruktażowa ze strony państwowej służby rolnej w dziedzinie produkcji i użytkowania pasz jest nadal niedostateczna. Osiągnięcia nauki oraz wyniki wielu produkcyjnych gospodarstw nie są należycie upowszechniane.

W celu zapewnienia rozwoju bazy paszowej i dostosowania rozmiarów i rodzaju produkcji pasz do potrzeb wzrastającego pogłowia oraz w celu usprawnienia gospodarki paszami, Rada Ministrów postanawia:

Podniesienie gospodarki łąkowo - pastwiskowej

1. Zobowiązać Ministra Rolnictwa do rozszerzenia robót melioracyjnych na łąkach i pastwiskach należących do spółdzielni produkcyjnych i indywidualnych gospodarstw chłopskich, do następujących rozmiarów:

	1954 tys. ha	1955 tys. ha
budowa nowych i renowacja istniejących urządzeń melioracyjnych na obszarze	68,4	82
budowa i renowacja urządzeń nawadniających na obszarze	26,7	40

2. Zobowiązać Ministra Rolnictwa i prezydium rad narodowych do podjęcia środków zmierzających do znacznego zwiększenia lokalnych robót melioracyjnych, wykonywanych przez chłopów w ramach „Czynu Melioracyjnego”, oraz do zapewnienia potrzebnej pomocy państwa dla przeprowadzania tych robót na następującym obszarze łąk i pastwisk:

	1954 tys. ha	1955 tys. ha
zagospodarowanie i pielęgnacja terenów pomelioracyjnych na obszarze	298	360
konserwacja istniejących urządzeń wodno-melioracyjnych na obszarze	1.232	1.350

3. Zobowiązać Ministrów Rolnictwa oraz Państwowych Gospodarstw Rolnych do wydania zarządzeń, mających na celu osiągnięcie wzmocnienia pielęgnacji łąk i pastwisk, w szczególności przez:

- a) powszechne stosowanie prostych zabiegów pielęgnacyjnych jak dokładne wykaszanie powierzchni, walowanie, rozrzućanie kretowisk, usuwanie zarosli;
- b) zwiększenie nawożenia łąk i pastwisk przez szersze stosowanie nawozów organicznych jak: gnojwka, komposty, torf oraz nawozy mineralne, zwłaszcza potasowe oraz wapnowanie łąk zakwaszonych;
- c) polepszenie konserwacji urządzeń odwadniających (rowy, przepływy pod mostami) oraz urządzeń nawadniających, jak służki, zastawki itp.

Usprawnienie zbioru i suszenia siana

4. W celu zapewnienia terminowego i sprawnego zbioru siana oraz stosowania właściwego suszenia przy użyciu rusztowań i innych urządzeń:

- a) zobowiązać Ministrów Rolnictwa i Państwowych Gospodarstw Rolnych oraz prezydium rad narodowych do traktowania akcji zbioru siana na równi z akcją żniwną;
- b) zobowiązać Ministra Rolnictwa do: — zwiększenia mechanizacji sprzętu sianarzędzi przez rozszerzenie pomocy POM i GOM udzielanej spółdzielniom produkcyjnym i indywidualnym gospodarstwom chłopskim w przeprowadzeniu zbiorów, — zorganizowania przez POM na terenach o dużym nasileniu użytków zielonych specjalnych brygad łąkowych w 1954 r. — 90, a w 1955 r. — 110 oraz do wyposażenia tych brygad w maszyny i narzędzia dla eksploatacji łąk i pastwisk;
- c) zobowiązać Ministrów Rolnictwa i Leśnictwa do organizowania i skierowania z lasów państwowych żerdzi przeznaczonych na budowę rusztowań do suszenia siana i grodzenia kwater pastwiskowych oraz do zapewnienia

dotychczasowego pozyskania w tej drodze w 1954 roku — 148 tys. m. sześć. i w 1955 roku — 180 tys. m. sześć tego rodzaju drewna;

- d) zobowiązać Ministra Rolnictwa do zorganizowania szerokiej akcji propagandowej o znaczeniu terminowego koszenia łąk i racjonalnego suszenia dla podniesienia jakości i wartości odżywczej siana.

Zagospodarowanie i podniesienie wydajności łąk i pastwisk

5. W celu zwiększenia mechanizacji robót wodno-melioracyjnych, uprawy i pielęgnacji łąk i pastwisk oraz sprzętu sianarzędzi, jak również zwiększenia wykorzystania dla rozwoju hodowli terenów pastwiskowych przez podniesienie ich wydajności oraz jakości uzyskiwanej paszy:

- a) zobowiązać Ministrów Przemysłu Maszynowego oraz Przemysłu Drobniejszego i Rzemiosła do opracowania w porozumieniu z Ministrami Rolnictwa i Państwowych Gospodarstw Rolnych dokumentacji i uruchomienia produkcji nowych maszyn i narzędzi łąkarskich oraz agregatów do prasowania siana i słomy;
- b) zobowiązać Ministrów Rolnictwa i Państwowych Gospodarstw Rolnych do znacznego rozszerzenia w gospodarstwach PGR i spółdzielniach produkcyjnych kwatrowego systemu wypasu bydła;
- c) zobowiązać Ministra Przemysłu Drobniejszego i Rzemiosła do zorganizowania w porozumieniu z Ministrami Rolnictwa i Państwowych Gospodarstw Rolnych produkcji oraz czuwania nad wyprodukowaniem następujących ilości kompletów do elektrycznego grodzenia pastwisk: w 1954 r. — 500 szt. i w 1955 r. — 1.200 szt.

Wykorzystanie kompleksów łąkowych i pastwiskowych

6. W celu pełniejszego wykorzystania zwartych kompleksów łąkowych i pastwiskowych zobowiązać Ministrów Rolnictwa i Państwowych Gospodarstw Rolnych do przedstawięcia Radzie Ministrów w terminie do dnia 31 marca 1954 r. projektu uchwały w sprawie przyspieszenia zagospodarowania zielonogórskich, szczyńskich i rzeszowskich terenów łąkowych i pastwiskowych, uwzględniającej w szczególności:

- a) opracowanie planów perspektywicznego zagospodarowania tych terenów;
- b) organizowanie na tych terenach specjalizowanych zespołów (gospodarstw) łąkowych i pastwiskowych PGR;
- c) przyspieszenie zwiększenia pogłowia zwierząt w gospodarstwach PGR i w spółdzielniach produkcyjnych na tych terenach.

7. W celu wykorzystania dla potrzeb hodowli niedostatecznie użytkowanych terenów łąkowych i pastwiskowych znajdujących się w zarządzie jednostek organizacyjnych podległych zarówno Ministrom Rolnictwa lub Państwowym Gospodarstw Rolnych, jak i innym Ministrom, zobowiązać zainteresowanych Ministrów do:

- a) wydzierżawiania łąk i terenów pastwiskowych spółdzielniom produkcyjnym, przedsiębiorstwom podległym Centralnemu Zarządowi Tuczki Przemysłowego oraz Zarządowi Zakładów Pasz na zasadzie umów wieloletnich, przewidyujących niezbędne zagospodarowanie i racjonalną eksploatację wydzierżawionych terenów z tym, że akcję wydzierżawiania należy przeprowadzić w terminie do 1 kwietnia 1954 r.;
- b) organizowania na terenach nie użytkowanych należycie, a nie objętych dzierżawą, zbiorów siana na własne potrzeby przez grupy kołowe spółdzielni produkcyjnych i indywidualnych gospodarstw chłopskich położonych na terenach, na których występuje deficyt paszy;
- c) przedstawiania wniosków dotyczących uregulowania warunków wykorzystania przez gospodarstwa rolne użytków zielonych w lasach, przy drogach, kanałach itp.

Powiększenie upraw roślin pastewnych

8. W celu zwiększenia ilości pasz i zapewnienia bardziej racjonalnego żywienia zwierząt zobowiązać Ministra Rolnictwa do podjęcia środków zapewnienia:

- a) zwiększenie obszaru zasiewów lucerny i koniczyny w 1954 r. o około 4% i w roku 1955 o dalsze 4% w stosunku do obecnej powierzchni tych upraw, oraz osiągnięcie znacznego podniesienia ich plonów;
- b) zwiększenie plonów ziemniaków i buraków pastewnych oraz stopniowe przechodzenie z uprawy odmian buraków pastewnych na uprawę odmian buraków półcukrowych z równoczesnym zapewnieniem zwiększonej produkcji nasion;
- c) zwiększenie uprawy brukiwi pastewnej w rejonach nie posiadających warunków do uprawy buraków pastewnych oraz rozszerzenie uprawy marchwi pastewnej;
- d) zwiększenie poplonów i przedplonów i osiągnięcie następującej powierzchni tych upraw w gospodarstwach chłopskich:

	1954 tys. ha	1955 tys. ha
poplony (letnie) przedplony (poplony ozime)	1.185 do 1.260	170 do 200

e) rozszerzenie uprawy kukurydzy pastewnej, końskiego zębu, słonecznika pastewnego i innych wysokowydajnych roślin na produkcję zielonek i kiszonek.

9. W celu zapewnienia środków potrzebnych gospodarstwom dla wykonania postawionych zadań w zakresie rozszerzenia upraw roślin pastewnych i podwyższenia produkcji pasz:

- a) zobowiązać Ministra Rolnictwa do podjęcia środków zmierzających do zwiększenia produkcji nasion traw i roślin pastewnych w spółdzielniach produkcyjnych i indywidualnych gospodarstwach chłopskich;
- b) zobowiązać Ministra Rolnictwa w porozumieniu z Ministrem Skupu do rozszerzenia kontraktacji i skupu nasion traw i roślin pastewnych w latach 1954—1955, przy czym skup nasion w 1954 r. powinien osiągnąć co najmniej:

	tys. ton
ogółem nasion	około 43,0
w tym: motylkowe gruboziarniste	32,4
motylkowe drobnoziarniste	7,2
trawy	3,4

c) zobowiązać Ministra Państwowych Gospodarstw Rolnych do dostarczenia w 1954 r. na potrzeby spółdzielni produkcyjnych i indywidualnych gospodarstw chłopskich nasion traw i roślin pastewnych w ilościach i gatunkach uzgodnionych z Ministrem Rolnictwa i Przewodniczącym Państwowej Komisji Planowania Gospodarczego;

d) zobowiązać Ministra Handlu Zagranicznego do dokonania importu w 1954 r. następujących ilości nasion pastewnych: roślin motylkowych — 760 ton, końskiego zębu — 700 ton, słonecznika pastewnego — 300 ton, traw — 535 ton;

e) zobowiązać Ministrów Państwowych Gospodarstw Rolnych i Rolnictwa do podjęcia środków zmierzających do stopniowego wprowadzania plodozmiennych trawopólnych w państwowych gospodarstwach rolnych i spółdzielniach produkcyjnych, oraz do upowszechnienia stosowania tzw. zielonej taśmy.

Upowszechnienie kiszzenia pasz

10. Dla zapewnienia racjonalnego żywienia zwierząt w ciągu całego roku i dla zabezpieczenia odpowiednich ilości i jakości pasz:

- a) zobowiązać Ministra Rolnictwa do zorganizowania szerokiej akcji propagandowej, instruktażu i pokazów kiszzenia zielonek, ziemniaków i innych okopowych, liści buraczanych, wysłodków buraczanych, wywaru, wycierkek ziemniaczanych;
- b) zobowiązać Ministra Rolnictwa do

II. Zadania w zakresie rozwoju hodowli zarodowej

Przyspieszenie poprawy wartości użytkowej zwierząt gospodarskich wymaga znacznego zwiększenia rozmiarów i podniesienia poziomu hodowli zarodowej.

Odbudowa hodowli zarodowej, całkowicie zniszczonej w okresie wojny, dokonała została w rozmiarach niezaspokajających potrzeby rolnictwa. Za mała jest ilość obór, chlewni, owczarni i stajni zarodowych i reprodukcyjnych. Pełniejsze wykorzystanie wysokowartościowego materiału zarodowego wymaga usprawnienia form organizacyjnych hodowli zarodowej, poprawienia warunków produkcyjnych i zaopatrzenia gospodarstw zarodowych. Należy znacznie rozszerzyć zadania PGR i spółdzielni produkcyjnych w zakresie hodowli zarodowej.

Niedostateczna jest opieka zootechniczna i pomoc udzielana indywidualnym gospodarstwom chłopskim prowadzącym hodowlę zarodową. Nie wykorzystano w poszczególnych rejonach zwartych skupień cennego materiału hodowlanego dla organizacji ośrodków hodowlanych.

Niedostateczne rozmiary oceny wartości użytkowej ograniczają kwalifikowanie materiału hodowlanego zapisywanego do ksiąg zarodowych i opóźniają powiększenie ilości wartościowych rozplodników dla potrzeb hodowli masowej. Zbyt powoli rozszerzane jest sztuczne unasiennianie zwierząt.

Zadania i organizacja hodowli zarodowej

1. Dla podniesienia jakości i wydajności pogłowia w hodowli masowej Rada Ministrów postanawia zobowiązać Ministrów Rolnictwa i Państwowych Gospodarstw Rolnych do:

— doprowadzenia ilości zwierząt zapisywanych do ksiąg zarodowych do następującego stanu:

	r. 1954 tys. szt.	r. 1955 tys. szt.
bydło	40	50
w tym: krowy	33	42
trzoda	58	80
w tym: loch	50	90
owce ogółem	35	40
w tym: maciorki	23	25
konie	55	56
w tym: klacze	49	50

udzielenia pomocy spółdzielniom produkcyjnym w doprowadzaniu produkcji kiszzonek w latach 1954—1955 do 20 kwintali na jedną krowę oraz 2—3 kwintali na 1 owcę;

c) zobowiązać Ministra Rolnictwa do podjęcia środków zmierzających do rozszerzenia produkcji kiszzonek w indywidualnych gospodarstwach chłopskich do 4,2 mln. ton w 1954 r. i 5 mln. ton w roku 1955;

d) zobowiązać Ministra Rolnictwa do podjęcia środków zapewnających wykonanie remontów i pełne wykorzystanie urządzeń do kiszzenia pasz w spółdzielniach produkcyjnych, oraz do rozszerzenia budowy nowych silosów;

e) zobowiązać prezydium rad narodowych do zalecenia spółdzielniom produkcyjnym i indywidualnym gospodarstwom chłopskim budowy prostych urządzeń do kiszzenia pasz, jak: zbiorniki glinobite, rowy, doly o wzmocnionych ścianach przy szerokim wykorzystaniu miejscowych materiałów;

f) w celu zmniejszenia strat przy przechowywaniu ziemniaków zobowiązać: — Ministra Państwowych Gospodarstw Rolnych do szerszego stosowania parowania i kiszzenia ziemniaków w PGR;

— Ministra Rolnictwa do wzmocnienia instruktażu i zorganizowania pokazów racjonalnego kiszzenia ziemniaków w spółdzielniach produkcyjnych i indywidualnych gospodarstwach chłopskich;

— Ministrów Państwowych Gospodarstw Rolnych oraz Rolnictwa do zapewnienia remontu i wykorzystania wszystkich kolumn parnikowych i innych urządzeń do parowania ziemniaków znajdujących się w posiadaniu PGR, POM i spółdzielni produkcyjnych.

11. W celu poprawienia zaopatrzenia hodowli w pasze białkowej i mineralnej:

- a) zobowiązać Przewodniczącemu Państwowej Komisji Planowania Gospodarczego do opracowania w porozumieniu z zainteresowanymi Ministrami w terminie do dnia 1 kwietnia 1954 r. projektu uchwały w sprawie powiększenia produkcji pasz przemysłowych i mieszanek paszowych, podjęcia produkcji mączek z konicyzny, lucerny lub traw oraz usprawnienia wykorzystania pasz odpadkowych;
- b) zobowiązać Ministrów właściwych resortów do zapewnienia na potrzeby gospodarstw rolnych następujących ilości pasz mineralnych: kredy pastewnej 20 000 ton, różnic mieszanek mineralnych 1 200 ton.

12. W celu zorganizowania i właściwego wykorzystania wysiłków wszystkich gospodarstw rolnych w rozbudowie bazy paszowej, oraz zapewnienia pomocy instruktażowej tym gospodarstwom, zobowiązać Ministra Rolnictwa do:

- a) zapewnienia spółdzielniom produkcyjnym stałej pomocy fachowej przy opracowywaniu planów rozbudowy bazy paszowej i gospodarki paszami, oraz przy ustalaniu środków realizacji tych planów;
- b) opracowania wytycznych i instrukcji dotyczących organizowania przez rady narodowe i rad produkcyjnych w gminach i gromadach w sprawie zwiększenia produkcji pasz i zapobiegania ich marnotrawstwu przez racjonalizację produkcji i gospodarki paszami w gospodarce indywidualnej.

na niektórych terenach — zobowiązać Ministra Rolnictwa do uregulowania w porozumieniu z Ministrem Państwowych Gospodarstw Rolnych:

- a) zasad i kierunków pracy hodowlanej w ośrodkach hodowlanych,
- b) rozmieszczenia ośrodków hodowlanych i zasięgu ich pracy,
- c) powiązania prac w ośrodkach hodowlanych z pracami hodowlanymi państwowych gospodarstw rolnych, spółdzielni produkcyjnych oraz terenowych placówek badawczych i doświadczalnych,
- d) organizacji stałej opieki zootechnicznej i weterynaryjnej na terenie ośrodków hodowlanych.

6. Zobowiązać Ministra Rolnictwa do zorganizowania w latach 1954/55 następujących ośrodków hodowlanych:

- a) w zakresie hodowli bydła, 21 ośrodków, a mianowicie: 7 ośrodków bydła rasy polskiej czerwonej typów: dolinowego, podgórskiego, śląskiego i poznańskiego; 14 ośrodków dla bydła rasy nizinnej czarno-białej i czerwono-białej typu mleczno-mięsnej, mleczno-mięsnej, względnie mięsno-mlecznej;
- b) w zakresie hodowli trzody chlewniej 21 ośrodków, a mianowicie: 6 ośrodków dla trzody typu tuszowego-mięsnego, 5 ośrodków dla trzody typu słoninowego i 10 ośrodków dla trzody typu mięsnej;
- c) w zakresie hodowli owiec 11 ośrodków, a mianowicie: 1 ośrodek dla owiec cienkorunnych rasy merynos polski, 6 ośrodków dla owiec rasy długowłosej krajowej, 2 ośrodki dla owiec podgórskich rasy cakiel, 1 ośrodek dla owiec smuszkowych rasy karakuł, 1 ośrodek dla owiec kozuchowych rasy wrzosówka;
- d) w zakresie hodowli koni 8 ośrodków, a mianowicie: po jednym ośrodku dla typów: poznańskiego, sudeckiego, śląskiego, sokółskiego, sztumskiego, łowickiego, garwolińskiego i „koczyka”.

7. W celu zwiększenia materialnego zainteresowania spółdzielni produkcyjnych i indywidualnych gospodarstw chłopskich w utrzymaniu zwierząt zarodowych uznanych za odpowiednie do hodowli, zobowiązać Ministra Rolnictwa w porozumieniu z Ministrami Skupu i Finansów do:

- a) udzielenia nadal bezwrotnej pomocy finansowej państwa przy nabywaniu przez małorolnych i średniorolnych chłopów rozplodników uznanych za odpowiednie do hodowli w granicach do 70% ceny zakupu,
- b) stosowania dla gospodarstw, utrzymujących buhaje, ulg w obowiązkow-

ych dostawach mleka: za utrzymywanie buhaja z białym świadectwem uznania — ulgi w wysokości 500 litrów i za utrzymywanie buhaja z żółtym świadectwem uznania — ulgi w wysokości 300 litrów,

c) przyznania prawa zakupu pasz treściwych dla gospodarstw, utrzymujących rozplodniki uznane, w ilości: za każdego buhaja z białym świadectwem uznania — 300 kg paszy, za każdego buhaja z żółtym świadectwem uznania — 200 kg paszy, za każdego knura z żółtym świadectwem uznania — 100 kg paszy, za każdego ogiera I, II i III kategorii — 300 kg paszy,

d) przyznania prawa zakupu węgla dla gospodarstw utrzymujących knury uznane w ilości 350 kg za każdego knura,

e) zwiększenia w r. 1954 stawki pomocy finansowej dla gospodarstw, utrzymujących uznane buhaje z przeciętnie 315 w 1953 r. do 500 w 1954 roku, f) przyznania gospodarstwom utrzymującym lochy zapisane do ksiąg zarodowych, lub lochy zarejestrowane, prawa zakupu węgla w ilości 350 kg na każdą lochę.

g) stosowania, dla gospodarstw hodujących żrebięta po klaczach zarodowych, ulg w obowiązkowych dostawach zboża w wysokości po 150 kg zboża na każde żrebię, odchowane do wieku 6 miesięcy.

8. W celu najbardziej racjonalnego wykorzystania rozplodników o wybitnej wartości hodowlanej:

- a) zobowiązać Ministrów Rolnictwa i Państwowych Gospodarstw Rolnych do: — rozszerzenia stosowania sztucznego unasienniania zwierząt do następujących rozmiarów:

	r. 1954	r. 1955
krowy	59 200	100 000
owce	28 000	43 000

b) utworzenia następującej ilości stacji i punktów sztucznego unasienniania:

	r. 1954	r. 1955
Państw. Zakł. Lecznictwa zwierząt	26	346
PGR	29	115
stacji pkt.	40	570

c) zapewnienia odpowiedniego sprzętu do sztucznego unasienniania dla stacji i punktów oraz wyposażenia ich w niezbędne środki lokomocji,

d) wyszkolenia i doszkolenia personelu, obsługującego stacje i punkty sztucznego unasienniania.

9. Zobowiązać Ministra Przemysłu Drobniejszego i Rzemiosła do zorganizowania w porozumieniu z Ministrem Rolnictwa produkcji sprzętu, niezbędnego przy prowadzeniu sztucznego unasienniania zwierząt.

III. Zadania dotyczące polepszenia żywienia, sposobów chowu i użytkowania zwierząt

Właściwe żywienie oraz prawidłowe sposoby chowu i użytkowania zwierząt znacznie zwiększają ich produktywność, podnoszą zdrowotność, powiększają liczbę otrzymywanego przychówka i przedłużają okres użytkowania.

Prawidłowe sposoby żywienia i wychowu zwierząt nie są jednak dostatecznie upowszechnione w gospodarstwach chłopskich.

Powszechnie występuje w żywieniu zwierząt nadmierne spasanie zbóż, z powodu niedostatecznego stosowania pasz zielonych i kiszzonek. Nieumiejętna gospodarka posiadanymi zasobami pasz powoduje nadmierne ich zużycie w okresie jesieni i duże braki w zimie i na przedwiosniu.

Tylko nieliczne gospodarstwa hodowlane dostosowują żywienie do potrzeb zwierząt w zależności od ich produktywności, potrzeb wzrostowych, potrzeb samic w okresie ciąży itp.

W wielu gospodarstwach występuje zbyt wysoki procent upadków przychówka, spowodowanych stosowaniem przestarzałych metod wychowu.

Nie wszędzie stosuje się nawet tak proste zabiegi, jak: codzienne czyszczenie zwierząt, przycinanie racic, formowanie kopyt żrebiąt.

Mechanizacja robót pracochłonnych w hodowli jest zaledwie zapoczątkowana i pozostaje daleko w tyle za osiągnięciami mechanizacji w uprawie roślin.

1. W celu upowszechnienia racjonalnego żywienia oraz polepszenia sposobów chowu i użytkowania zwierząt — Rada Ministrów postanawia:

- a) zobowiązać Ministrów Rolnictwa i Państwowych Gospodarstw Rolnych do: — przeszkolenia personelu służby zootechnicznej w zakresie prawidłowego żywienia, sposobów chowu i użytkowania zwierząt,
- rozszerzenia instruktażu i pomocy, udzielanej przez służbę zootechniczną gospodarstwom chłopskim w zakresie metod właściwego żywienia, nowoczesnych sposobów wychowu i użytkowania zwierząt,
- zlecenia rolniczym instytutom naukowo-badawczym opracowania norm żywienia zwierząt, dostosowanych do warunków gospodarstw rolnych w poszczególnych rejonach kraju, co ułatwi gospodarstwom odpowiednio wykorzystanie posiadanych pasz;
- b) zobowiązać Ministra Rolnictwa do: — zapewnienia spółdzielniom produkcyjnym pomocy służby rolnej rad narodowych i państwowych ośrodków maszyn-

owych w organizowaniu racjonalnego żywienia zwierząt,

— zorganizowania dla indywidualnych gospodarstw chłopskich pokazów racjonalnego żywienia inwentarza.

2. W celu rozszerzenia pomocy weterynaryjnej dla gospodarstw rolnych — zobowiązać Ministra Rolnictwa do:

- a) zwiększenia sieci Państwowych Zakładów Lecznictwa Zwierząt i Punktów Weterynaryjnych w 1954 r. do 1.194 i w 1955 r. do 1.500,
- b) rozszerzenia akcji szczytów ochronnych trzody chlewniej do rozmiarów: 7 milionów sztuk w 1954 r. i 7,5 miliona sztuk w 1955 r. oraz szczytów ochronnych drobiu w latach 1954 — 1955 co najmniej do 12 milionów sztuk rocznie,

— zobowiązać Ministra Przemysłu Chemicznego w porozumieniu z Ministrem Rolnictwa do zapewnienia produkcji środków farmaceutycznych niezbędnych dla potrzeb lecznictwa weterynaryjnego.

3. W celu ograniczenia strat, spowodowanych jalością krow, zobowiązać Ministrów Rolnictwa i Państwowych Gospodarstw Rolnych do:

- a) organizowania w spółdzielniach produkcyjnych i PGR dwa razy w ciągu roku przeglądów krow dla stwierdzenia jalości oraz do zorganizowania systematycznego leczenia na koszt Skarbu Państwa krow dotkniętych jalością,
- b) organizowania gromadzkich przeglądów krow w celu stwierdzenia sztuk jalołych i zorganizowania leczenia ich na koszt państwa z tym, iż leczenie jalości powinno objąć co najmniej: w 1954 roku — 100 tys. sztuk i w 1955 roku — 150 tys. sztuk.

4. W celu uzyskania poprawy warunków wychowu przychówka w spółdzielniach produkcyjnych i w indywidualnych gospodarstwach chłopskich, zobowiązać Ministra Rolnictwa do:

- a) zorganizowania szerokiego instruktażu dla spółdzielni produkcyjnych, posiadających inwentarz zespołowy, w zakresie urzędzenia odpowiednich wybiegów dla przychówka, a w rejonach o niedostatecznej ilości pastwisk — w zakresie urzędzenia wybiegów dla zwierząt dorosłych,
- b) zorganizowania przez służbę zootechniczną przy współudziale kół gospodyń wiejskich grup indywidualnych gospodarstw chłopskich, prowadzących racjonalny wychow przychówka, zwłaszcza w rejonach ośrodków hodowlanych poszczególnych gatunków zwierząt.

(Dokończenie na str. 4-ej)

Uchwała Rady Ministrów

z dnia 17 grudnia 1953 r.

w sprawie zapewnienia niezbędnych środków dla wzrostu hodowli zwierząt gospodarskich i rozwoju bazy paszowej

(Dokończenie ze str. 3-ej)

3. W celu poprawienia sposobów użytkowania zwierząt — zobowiązać Ministrów Rolnictwa i Państwowych Gospodarstw Rolnych do:

- organizowania pokazów racjonalnego doju, obcinania racic, opręgnięcia buhajów i podkuwania koni,
- zwiększenia w spółdzielniach produkcyjnych i państwowych gospodarstwach rolnych liczby owiec strzyżonych mechanicznie w r. 1954 do 20% i w roku 1955 do 30% pogłowia owiec oraz do zorganizowania w gromadach ze-

spółów strzyży owiec w drodze szerszego wykorzystania agregatów POM i GOM,

- stopniowego rozszerzenia stosowania w spółdzielniach produkcyjnych i państwowych gospodarstwach rolnych mechanicznego doju krów.

6. Zobowiązać Ministrów Przemysłu Maszynowego oraz Przemysłu Drobkiego i Rzemiosła do rozszerzenia produkcji: maszyn z napędem elektrycznym do przygotowywania pasz, samoczynnych poideł, prostych urządzeń transportowych dla obór i chlewni oraz do podjęcia produkcji elektrycznych dojarek.

e) zlecenia Instytutom Zootechniki i Weterynarii rozszerzenia i pogłębienia badań nad podniesieniem zdrowotności, rozmnażaniem zwierząt gospodarskich, podniesieniem ich wydajności.

2. Zobowiązać Ministra Rolnictwa do zlecenia Instytutom Zootechniki, Hodowli i Aklimatyzacji Roślin oraz Uprawy, Nawożenia i Gleboznawstwa rozszerzenia i przyspieszenia badań w zakresie:

- produkcji nasion roślin pastewnych, a szczególnie traw szlachetnych, roślin motylkowych, kukurydzy, nasion końskiego zębu,
- opracowania metod uprawy i nawożenia roślin pastewnych z uwzględnieniem właściwej ich rejonizacji,

c) opracowania wzorcowych plodozmianów trawopólnych, łąkowo-pastwiskowych i przyrodniczych oraz układów zielonej łąki dla różnych typów gospodarstw i dla różnych warunków glebowych i klimatycznych.

3. Zobowiązać Ministra Rolnictwa do:

- zlecenia państwowemu Instytutowi Weterynarii przeprowadzenia badań nad stosowaniem nowych metod zwalczania zaraźliwych chorób stadnych oraz przystosowania nowych środków leczniczych i biopreparatów do zwalczania tych chorób;
- rozszerzenia i pogłębienia badań nad opracowaniem metod walki z upadkami przychowka i nieplodnością samicy.

4. W celu przyspieszenia zmechanizowania robót pracochłonnych w hodowli, zobowiązać Ministrów Przemysłu Maszynowego oraz Przemysłu Drobkiego i Rzemiosła do dostarczenia PGR w 1954 r. następujących urządzeń i sprzętu: samoczynnych poideł dla krów — 950 kompletów, wózków do paszy i obornika — 990 kompletów, parników elektrycznych — 190 sztuk, chłodników do mleka — 1200 szt., hydroforów — 1100 sztuk.

popularyzowanie i konsekwentne realizowanie, jest jednym z najważniejszych zadań, które stoją przed radami narodowymi, państwową służbą rolną, organizacjami politycznymi i społecznymi oraz przed najszerzymi masami chłopów pracujących i robotników rolnych.

W związku z tym Rada Ministrów zobowiązuje prezydya wojewódzkich, powiatowych i gminnych rad narodowych do:

IV. Wzmocnienie służby zootechnicznej, rozszerzenie masowego instruktazu i szkolenia producentów, upowszechnienie wiedzy rolniczej w zakresie hodowli

Dla szybkiego podniesienia poziomu hodowli niezbędne jest jak najszerze upowszechnienie produkcyjnych metod i osiągnięć oraz organizacja masowego szkolenia i upowszechnienia wiedzy rolniczej.

Kadry fachowe w służbie zootechnicznej są zbyt szczupłe, a ich skupienie w miastach wojewódzkich i powiatowych utrudnia im właściwe dotarcie do gromad. Nie wykorzystuje się należycie aktywności społecznej przodujących hodowców, którzy mogliby w poważnym stopniu oddziaływać na upowszechnienie prawidłowych metod hodowli w swoich gromadach.

Organizacje kontraktujące zwierzęta rzeźne i hodowlane nie wywiązują się należycie z zadań udzielania pomocy szkoleniowej i instruktazowej. W celu osiągnięcia szybkiej poprawy na tym odcinku Rada Ministrów postanawia:

- Zobowiązać Ministra Rolnictwa do stopniowego tworzenia rejonów zootechnicznych, obejmujących 2 — 3 gminy i powoływania, w porozumieniu z Prezesem Państwowej Komisji Etatów zootechników rejonowych przy prezydium powiatowych rad narodowych.
- Zobowiązać Ministra Rolnictwa w porozumieniu z Prezesem Państwowej Komisji Etatów do:

- powołania w ośrodkach hodowlanych zootechników selekcji zwierząt — specjalistów hodowli poszczególnych gatunków zwierząt,
- uzupełnienia liczby zootechników, pracujących w prezydium powiatowych rad narodowych dla dokonywania systematycznej oceny wartości użytkowej zwierząt zarodkowych należących do PGR, spółdzielni produkcyjnych i gospodarstw indywidualnych,
- powołania przy POM 200 zootechników w 1954 r. oraz dalszych 200 w 1955 r.

- Zobowiązać Ministrów Rolnictwa, Skupu oraz Przemysłu Mięsnego i Mleczarskiego do zorganizowania przeszkolenia służby kontraktacyjnej w zakresie instruktazu zootechnicznego i wydania zarządzeń koordynujących pracę tej służby w zakresie instruktazu zootechnicznego z pracą służby rolnej prezydium rad narodowych.

- W celu oparcia pracy służby zootechnicznej o szeroki aktywny społeczny w gromadach winny prezydya powiatowych rad narodowych zapewnić powołanie w większych gromadach przodowników hodowlanych a w mniejszych gromadach przodowników hodowlano-weterynaryjnych.

— Zobowiązać Ministra Rolnictwa do:

- ustalania w terminie do 31.I.1954 r. zadań i metod pracy przodowników hodowlanych i hodowlano-weterynaryjnych w zakresie współpracy ze służbą zootechniczną;
- podjęcia środków zapewniających przeszkolenie w 1954 r. przodowników hodowlanych i hodowlano-weterynaryjnych.

- Zobowiązać Ministra Rolnictwa do:
 - rozszerzenia akcji upowszechniania wiedzy rolniczej w zakresie prawidłowego żywienia, racjonalnego chowu i użytkowania zwierząt przez organizowanie zimowych kursów hodowlanych, prowadzonych co najmniej w następujących ilościach:

w roku 1954 — kursów zimowych w w. 1954	3.000, w gromadach — 5.000;
w roku 1955 — kursów zimowych w w. 1955	3.000, w gromadach — 6.000;
 - zwiększenia w 1954 r. nakładów i poprawy jakości wydawanych przez biblioteczki upowszechnienia wiedzy rolniczej broszur fachowych z zakresu hodowli zwierząt gospodarskich i organizowania na tej podstawie syste-

matycznego samokształcenia pracujących chłopów;

- powiększenia liczby poglądowych pokazów filmowych dla chłopów z zakresu hodowli: w 1954 r. — do 36.000 i w 1955 r. — do 40.000;
- rozszerzenia popularyzacji metod prawidłowego żywienia, wychowu i użytkowania zwierząt oraz produkcji i przechowywania pasz przez opracowanie odpowiednich materiałów dla radia, prasy i filmu.

6. Zalecić Związkowi Samopomocy Chłopskiej podjęcie następujących zadań:

- organizowania współzawodnictwa w zakresie produkcji zwierzęcej z uwzględnieniem warunków poszczególnych gromad;
- organizowania w gromadach przy ścisłej współpracy z aparatem służby rolnej rad narodowych, wykładów, kursów, pokazów i konkursów: wychowu, racjonalnego żywienia zwierząt, prawidłowego doju, racjonalnej strzyżby, pielęgnacji skóry, właściwego skórowania itp.;
- organizowania przy świetlicach gromadzkich kół wzorowych hodowców-praktyków.

7. W celu osiągnięcia szybkiej poprawy poziomu pracy organów państwowych kierujących produkcją zwierzęcą, a w szczególności zwiększenia kadr służby zootechnicznej, Rada Ministrów postanawia:

- zobowiązać Ministra Rolnictwa do zorganizowania sześciomiesięcznych kursów dla zootechników specjalistów celem przeszkolenia i zatrudnienia w terenowej służbie zootechnicznej w 1954 r. 600 zootechników, a w 1955 r. dalszych 600 zootechników;
- zobowiązać Ministra Rolnictwa do zorganizowania przeszkolenia na dwumiesięcznych kursach w okresie przerwy wakacyjnej w liceach zootechnicznych w 1954 r. 650 i w 1955 r. 1000 osób zatrudnionych w służbie rolnej lub posiadających praktykę hodowlaną, celem zatrudnienia ich w charakterze zootechników rejonowych;
- zobowiązać Ministra Szkolnictwa Wyższego, w porozumieniu z Ministrami Rolnictwa i Państwowych Gospodarstw Rolnych, do przedłożenia w terminie 3 miesięcy od dnia powzięcia niniejszej uchwały — projektu uchwały Prezydium Rządu w sprawie rozbudowy wydziałów zootechnicznych na uczelniach rolniczych w Warszawie, Poznaniu, Wrocławiu, Olsztynie, Krakowie i Lublinie oraz wydziałów weterynaryjnych w Lublinie, Warszawie i Wrocławiu;
- uznać za niezbędne przesunięcie zootechników zatrudnionych poza praktyką i nauką rolniczą do pracy w dziedzinie hodowli;
- w celu uzupełnienia kwalifikacji zawodowych służby zootechnicznej wiadomościami z zakresu organizacji hodowli i praktycznego wykonywania instruktazu, zobowiązać Ministra Rolnictwa do przeszkolenia na kursach krótkoterminowych i średnioterminowych w służbie zootechnicznej.

absolwentów szkół
licencjatów 1200 1500
praktyków-specjalistów 1000 2000

6. Zobowiązać Ministra Szkolnictwa Wyższego, w porozumieniu z Ministrem Rolnictwa i Państwowych Gospodarstw Rolnych do wprowadzenia od 1954 r. zootechnicznych studiów zaocznych, na wzór rolniczych studiów zaocznych, celem umożliwienia zootechnikom, z ukończonym średnim wykształceniem zdobyca wykształcenia inżynierskiego bez odrywania ich od pracy zawodowej.

VI. Rozwój hodowli w Państwowych Gospodarstwach Rolnych

Pomimo poważnych osiągnięć zwłaszcza w zakresie wzrostu liczebności pogłowia, stan hodowli w PGR jest niezadowalający.

Obok zespołów i okręgów PGR wykazujących wysoką obsadę inwentarza na 100 ha użytków rolnych oraz stosunkowo wysoką produktywność zwierząt, jest jeszcze bardzo wiele zespołów mających niski stan obsady inwentarza i niedostateczne wskaźniki produktywności zwierząt.

Do głównych przyczyn utrudniających rozwój hodowli w PGR należy zaliczyć:

- niedostateczny rozwój bazy paszowej, duże zaniedbania w zagospodarowaniu łąk i pastwisk, niedostateczny rozwój upraw roślin pastewnych oraz często występujący brak powiązania produkcji roślinnej z potrzebami produkcji zwierzęcej;
- niedostateczny rozbudowę pomieszczeń dla zwierząt gospodarskich, szczególnie w rejonach dotkniętych poważnymi zniszczeniami wojennymi, oraz zbyt powolne wprowadzanie mechanizacji pracochłonnych robót w hodowli i transporcie wewnątrzgromad;
- niski poziom pracy zootechnicznej, hamujący upowszechnienie racjonalnych sposobów żywienia i wychowu zwierząt oraz ich pielęgnacji i użytkowania, co powoduje niską wydajność inwentarza, marnotrawstwo pasz, nadmierne upadki przychowka oraz jalołowość krów; niewłaściwie jest również prowadzona selekcja i dokumentacja hodowlana;
- niedostateczne upowszechnienie brygadowego systemu pracy przy obsłudze zwierząt i zła organizacja pracy brygad hodowlanych.

W celu przyspieszenia rozwoju hodowli w państwowych gospodarstwach rolnych Rada Ministrów postanawia:

- Zobowiązać Ministra Państwowych Gospodarstw Rolnych do:

	Bydła	ok. 590
w tym: krów	..	250
trzody chlewnej	..	1.100
w tym: macior	..	140
owiec	..	460

w tysiącach sztuk

- zapewnienia szczególnie szybkiego zwiększenia pogłowia — zwłaszcza bydła i owiec, w gospodarstwach posiadających niedostateczną obsadę i niewykorzystane użytki zielone, w pierwszym rzędzie na terenie Okręgowych Zarządów PGR: Przemysłu, Ełk, Gozdzów, Szczecin Płn., Ornela i Lublin; podniesienia wartości użytkowej zwierząt gospodarskich oraz ilości i jakości przychowka przez:

- zwiększenie liczby krów, loch, owiecznic i klaczy, zapisanych do ksiąg zwierząt zarodkowych, obejmując zapisem do tych ksiąg w 1954 r. 16,5 tys. sztuk krów, 6,8 tys. sztuk loch, 17,2 tys. sztuk owiecznic i 10,5 tys. sztuk klaczy,
- zapewnienie dla wszystkich gospodarstw PGR niezbędnej ilości własnych rozplodników wysokiej jakości, w liczbie: na koniec 1954 r. — 8,9 tys. sztuk buhajów, 8,6 tys. sztuk kmurów, 4,0 tys. sztuk tryków i na koniec 1955 r. — 10,0 tys. sztuk buhajów, 9,0 tys. sztuk kmurów i 4,7 tys. sztuk tryków, — rozszerzenie zimowego wychowu cieląt i budkowego wychowu prosiąt, przede wszystkim w gospodarstwach zarodkowych i reprodukcyjnych,
- wprowadzenia we wszystkich gospodarstwach PGR szczegółowej ewidencji i dokumentacji hodowlanej zwierząt gospodarskich.

- W celu przyspieszenia rozbudowy bazy paszowej zobowiązać Ministra Państwowych Gospodarstw Rolnych do:

- przeprowadzenia w 1954 roku:
 - budowy nowych i renowacji istniejących urządzeń melioracyjnych na obszarze — 25,9 tys. ha, urządzeń nawadniających na obszarze 6,1 tys. ha, — pełnego zagospodarowania terenów melioracyjnych, na obszarze 7,9 tys. ha i polepszenia konserwacji wszystkich urządzeń wodno-melioracyjnych, systematycznego nawożenia i pełnego wykorzystania wszystkich użytkowanych łąk i pastwisk;
 - zwiększenia w 1953 r. zbiorów siana łąkowego o 30% w porównaniu ze zbiorami z roku 1953 oraz do rozszerzenia mechanizacji zbioru i stogowania siana;
 - rozszerzenia w 1954 r. kwatrowego wypasu bydła na obszar 40 tys. ha pastwisk;
 - zwiększenia produkcji pasz i upraw polowych, przede wszystkim w drodze podniesienia wydajności z hektara;
 - rozszerzenia uprawy roślin motylkowych i strączkowych, przede wszystkim lucerny, konicyzny, seradeli i lubinu pastewnego oraz końskiego zębu,

slonecznika i innych roślin nadających się na kiszonki;

- zwiększenia uprawy przedplonów i śródplonów;
- rozszerzenia produkcji kiszonek do rozmiarów zapewniających w latach 1954 i 1955 następujące ilości kiszonek: na każdą krowę od 30 do 35 q rocznie i na każdą owcę od 2 do 3 q rocznie;
- zorganizowania w 1954 r. zielonej łąki co najmniej w 40 proc. gospodarstw i w 1955 r. co najmniej w 60 proc. gospodarstw.

3. W celu zapewnienia dostatecznej ilości pomieszczeń inwentarskich i polepszenia zaopatrzenia w wodę dla zwierząt gospodarskich, zobowiązać Ministra Państwowych Gospodarstw Rolnych do:

- rozszerzenia remontów i konserwacji pomieszczeń dla inwentarza;
- budowy i odbudowy w 1954 r. pomieszczeń: dla bydła w ilości 33 tys. stanowisk, dla trzody chlewnej w ilości 113 tys. stanowisk i dla owiec w ilości 37 tys. stanowisk;
- wybudowania w 1954 r. 1247 studziń.

O wzrost i rozszerzenie asortymentu produkcji przemysłu terenowego

Krajowa narada aktywu partyjno-gospodarczego przemysłu terenowego obradowała w Krakowie

W Krakowie obradował przy współdziałaniu wiceprezesa Rady Ministrów tow. Dworakowskiego, ministra Przemysłu Drobkiego i Rzemiosła tow. Zehrowskiego, lub stół w 581 proc. a łącznie 49 proc. — w tej samej gałęzi przemysłu województwa kieleckiego.

Wiele również uwag krytycznych skierowano pod adresem ministerstwa, które niedostatecznie kontrolowało wykonanie planów asortymentowych i nie udzielało operatywnej pomocy w przewyżczeniu trudności.

Przewyżczenie tych słabości nabiera szczególnego znaczenia wobec nowych zadań, jakie stawiają przed przemysłem terenowym tezy przedzjazdowe. W referacie ministra tow. Zehrowskiego i dyskusji mówiono o poważnym rozszerzeniu asortymentu produkcji, jak również o wydatnym zwiększeniu ogólnej masy towarowej produkowanej przez państwowy przemysł terenowy w ciągu najbliższych dwóch lat. Warto niektóre z tych pozycji wymienić.

Już w przyszłym roku wzrosnie wydajność produkcja kuchennek elektrycznych, wymagających wyrobów ocynkowanych, różnych mebli, obuwia dziecięcego, płynów owocowych, drobnych artykułów, jak np. agrafek, szpilek itd. Ukazuje się w sprężalnej szereg nowych artykułów gospodarstwa domowego, jak maszyny do krojenia cebuli, skrobarki rybi, wydrążacze do jabłek itp.

Przed przemysłem terenowym — podkreślało to wielu aktywistów w dyskusji —

stają niezmiernie ważne zadania w pogłębieniu spójni ekonomicznej między miastem i wsią przez daleko wyższą i w szerszym asortymencie niż dotychczas produkcję sprzętu rolniczego, hodowlanego i sprzętu ochrony roślin.

Ze szczególną ostrością i krytycznie mówiono na naradzie o jakości towarów produkowanych przez państwowy przemysł terenowy. Jest to bowiem problem o wielkim znaczeniu politycznym. Tow. Zehrowski z Poznania „zademonstrował” z mównicą jakoś „śrubociągów” dostarczonych przez centrale metalowe w Gdańsku. Śrubociągi gięły się w jego ręku jakby były zrobione z ciasta a nie z żelaza. Ta zła jakość jest przyczyną gromadzenia się na składach poważnych rezerwów.

Na naradzie mówiono również o poważnych zadaniach przemysłu terenowego w rozbudowie i usprawnieniu sieci punktów usługowych szczególnie na wsi. Dotychczas bowiem plany w tej dziedzinie nie zostały wykonane.

Mówiono również — przytaczając przykłady — o racjonalnym wykorzystaniu surowców wtórnych i odpadowych, a szczególnie o wielkich możliwościach wykorzystania niejasnych zasobów surowców rolniczych i mineralnych — a także odpadów surowcowych z przemysłu kluczowego. „Musimy jednak pamiętać” — stwierdził tow. Gabryś z województwa śląskiego — że z zwiększeniem produkcji, za długimi kolumnami cyfr, surowcami, maszynami stoi ży-

wy człowiek, ten, dla którego produkcja jest przeznaczona.

Ten żywy człowiek niejednokrotnie wypada z pola widzenia kierownictwa poszczególnych przedsiębiorstw — mówili między innymi na ten temat tow. Ryfka — przewodniczący Związku Zawodowego Pracowników Przemysłu Terenowego i Drzewnego. Przejawem tego są jaskrawe wypadki niewykorzystania funduszy przeznaczonych na cele socjalne oraz bezczynności i higienie pracy. W wojewódzkim zarządzie przemysłu terenowego w Koszalinie fundusze BHP w ciągu trzech kwartałów bieżącego roku wykorzystano jedynie w 36 procentach, w Gdańsku w 52 proc., w Kielcach 53 proc.

W dyskusji wskazywano, że trudności i błędy, jakie występują w przemysle terenowym są m. in. wynikiem tego, że do niedawna instancje partyjne jak również rady narodowe za mało zainteresowały przejawiały dla tego odcinka pracy. Obserwuje się zjawisko, iż organizacje partyjne w przedsiębiorstwach przemysłu terenowego są słabe, nie mobilizują członków partii i bezpartyjnych do przewyżczenia trudności w swoich zakładach.

Poważne i odpowiedzialne zadania, państwowy przemysł terenowy zdoła wykonać wówczas, gdy zadania te znajdują się będą w kręgu stałej uwagi organizacji partyjnej, gdy przyswojone i zrozumiane zostaną przez wszystkich pracowników przemysłu terenowego.

Wydobycie wraku z dna Wisły. Znów 525 tysięcy km bez napraw średnich Sukces załogi parowozu PT 47-161

(a) Brygady robocze Zarządu Okręgowego Drog Wodnych zakończyły prace przy wydobyciu z dna Wisły w rejonie portu Czerniaków wraku spakowanego statku pasażerskiego „Bajka”, zatopionego w 1939 r. przez hitlerowców. Statek ze względu na poważne uszkodzenia przeznaczony został na złom.

Dzięki wyleżonej pracy załogi, roboty wydobywcze przeprowadzono w ciągu zaledwie 2 tygodni. Przy wydobywaniu parowca użyto pogiębiarek i dźwignów. Wrak statku został pod wodą pocięty na części; huty śląskie otrzymały kilkadziesiąt ton cennego, wysokogatunkowego złomu. (PAP).

(a) 19 bm. załoga parowozu PT 47-161 wzięła kolejowego Kraków osiągnęła imponujący wynik, przejeżdżając 525 tys. km bez napraw średnich i bez plukania kotła. 9 grudnia jak podawaliśmy sukces odniosła załoga parowozu PT 47-151 również z DOKP — Kraków.

Jest rano 19 grudnia. Parowóz PT 47-161 wrócił przed chwilą z jazdy i za dwie godziny uda się w swą ostatnią przed remontem podróż — ze Stalino do Krakowa. Maszynista Józef Motyka od 30 prawie lat pracuje na kolejach. Obejmując służbę, wysłuchuje spostrzeżeń swego kolegi, który przy chwilowej wrócił z podróży. Ulatwia mu one usunięcie drobnych usterek.

Usterki usunęte. Teraz Motyka raz jeszcze dokładnie prze-

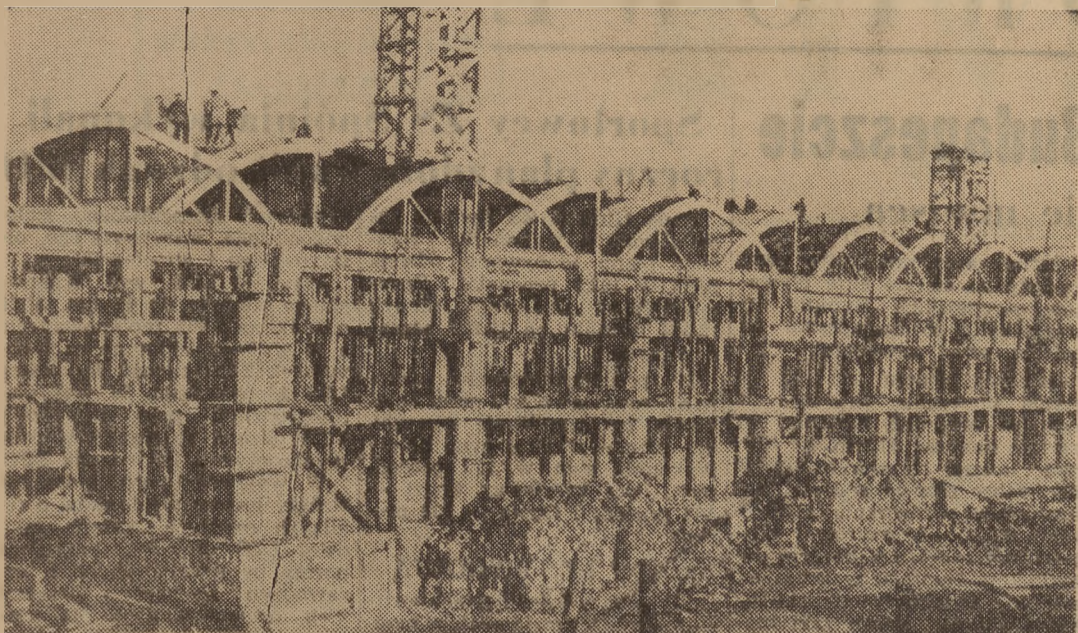
gląda swój parowóz. On i jego towarzysze robia to od dwu i pół lat, od chwili podjęcia zobowiązania. Nic też dziwnego, że mogli wyeliminować 3 naprawy średnie i prawie 37 pluknięć kotła.

Ranię semafora unosi się do góry. Pociąg rusza, nabiera coraz większej szybkości. Pomocnik maszynisty Władysław Giernia starannie rozruca węgiel po całym palenisku zapewniając to bowiem równomierne ogrzanie całego kotła. Grube kęsy węgla miesza z miętem. Racjonalna gospodarka węglem daje doskonałe rezultaty. W okresie realizacji swego zobowiązania załoga parowozu 47-161 zaozczędziła około 500 ton cennego paliwa.

W Rudawie, na kilkanaście kilometrów przed Krakowem do parowozu wsiadają dalsi członkowie drużyny, współtwórcy sukcesu — maszyniści: Władysław Lopała i Kazimierz Janda. Jadą już razem, mimo, że nie mają służby. Wspólnie bowiem osiągnęli świetny ten wynik i wspólnie złożą meldunek.

Na peronie w Krakowie wrzuciła załoga witałą przedstawicieli partii, DOKP, Związku Zaw. Kolejarzy i członkowie rodzin. „Meldujemy o zakończeniu naszego zobowiązania — mówi Józef Motyka — zaozczędziłyśmy dla naszej Ojczyzny ponad 470 tysięcy zł. Niech i będzie nasz kolejarski dar. Jaki w przededniu II Zjazdu składowy naszej partii”, (PAP)

Rozbudowa „Ursusa“



W kwietniu br. rozpoczęto budowę nowych hal fabrycznych dla Zakładów Mechanicznych „URSUS”. Nowe hale, których budowa ma być całkowicie ukończona do końca 1956 r., zajmą trzy razy większy obszar niż stare zakłady. Część obiektów zostanie oddana do użytku we wcześniejszym terminie. Już w drugim kwartale 1954 r. w hali — widocznej na zdjęciu — rozpocznie się montaż drugiego silnika do ciągników, opartego na licencji radzieckiej. Foto A. Nowosielski

Na budowie Nowej Huty

Wymurówka nagrzewnic I wielkiego pieca zakończona

Betoniarze ukończyli przed terminem prace przy budowie dalszych obiektów

Na setkach obiektów budowniczo Kombinat Nowa Huta walczy o to, by z honorem wypełnić swoje tegoroczne zadania, aby zapewnić jak najlepsze warunki startu w roku przyszłym — roku, w którym podstawowe wydziały mają rozpocząć pierwszą produkcję. Harmonogram robót przy I wielkim, piecu przewidywał, że wymurówka trzech nagrzewnic winna być ukończona 28 lutego 1954 roku. Przystępując do pracy w dniu 1 września, br. murarze Zjednoczenia Budowy Pieców Przemysłowych postanowili: „Wymurówkę nagrzewnic skończyć 31 grudnia”.

I ten termin okazał się zbyt długi dla brygad Imjola, Hojnowskiego i Martyna. Już bowiem w tych dniach zameldowali oni: „Wymurówka nagrzewnic I wielkiego pieca zakończona”.

Wnętrza tych ciężkich, stalowych korpusów wyłożono ponad 4.300 metrami sześciennymi białej cegły ogniotrwałej, wyprodukowanej w Związku Radzieckim. Jest to ilość, do załadunku której potrzeba ponad 430 wagonów kolejowych.

Ukończenie wymurówki zakończyło najcięższy etap prac przy budowie nagrzewnic I wielkiego pieca. Do całkowitego zakończenia robót pozostało jeszcze tylko przeprowadzenie prac instalacyjnych i wykończeniowych.

Niecodzienny widok przedstawiała w jedną z ostatnich nocy budowa hali koksikowej walcowniczo-żarniacza. W pomroce grudniowej nocy buchały plomienie dziesiątków pochodni. Ludzie z wysoko wzniesionymi żagwiami obsługi całą budowę. Od kilku dni bowiem trwały roboty betoniarzy — prowadzone systemem ciągłym, tzn. bez przerwy. Nie wolno było przerwać pracy, bo groziłoby to zniszczeniu całego dotychczasowego wysiłku. Gdy w ciągu jednej z ostatnich nocy w wyniku awarii urządzeń elektrycznych nad budową zapadły ciemności — kontynuowano prace przy blasku pochodni.

Załoga betonująca halę koksikową ukończyła już swoje roboty. Przewidywany czas pracy skrócono o 16 dni, zobowiązanie załogi wykonane zostało na 7 dni przed terminem.

I grudnia rozpoczęto betonowanie ogromnych silosów dozwania węgla w rejonie koksowniczym. Są to wielkie zbiorniki zakończone lejowymi spustami, w których mieścić się będzie przychodzący z różnych kopalni węgiel. Zmieszany według receptury polskich naukowców z Instytutu Górniczego, węgiel ten, po wyprażeniu w bateriach koksowniczych da wysokogatunkowy koks dla wielkich pieców.

Silosy betonowano przy użyciu szalunków ślizgowych. System ten pierwszy w kraju wprowadził budowniczo cementowni w Wierzbicy. Zastosowanie szalunków ślizgowych daje poważną oszczędność drewna i znacznie przyspiesza pracę. Zastosowanie szalunków ślizgowych przyniosło pełny sukces budowniczym koksowni. 18 grudnia o godz. 24 meldowali oni, że betonowanie silosów zakończyli. Nowa metoda pracy zdała egzamin. Będzie ona teraz jak najczęściej stosowana w Nowej Hucie. (PAP)

W listopadzie br. załoga Radomskich Zakładów Materiałów Ogniotrwałych głównie dzięki skróceniu czasu załadunku pieca dała 50 ton wyrobów ponad plan.

Jakby dopełnieniem inicjatywy robotników z zakładów radomskich są osiągnięcia grupy Bugajskiego z Opczynskich Zakładów Materiałów Ogniotrwałych.

Grupa ta skróciła niemal o połowę czas wyładunku pieca. Dawniej grupa Bugajskiego, składająca się z 8 osób wyładowywała piec wybierając wychlewny i mleka, której brak jest w powiecie kutnowskim, w niektórych powiatach są zapasy na kilka miesięcy.

Przez PZGS z Łowicza stwierdził, że w Łowiczu nagromadzone tyle maszyn rolniczych, że niszczyją one pod gołym niebem z powodu braku magazynów.

Piękdy do ogrzewania — jak wyjaśniło się na naradzie — można bez trudu wykonać w zakładzie podległym WZGS. W dyskusji okazało się dalej, że w PZGS w Sieradzu leży zapas lemiesz w 5 lat, a w Łasku na 3 lata, podczas gdy w innych powiatach lemiesz jest brak.

Do Górki Pabianickiej w pow. łaskim przysłano w listopadzie przesyłaniem i rozdziałem energii, a zakłady zbytu energii sprzedają tę energię i obsługują klienta. Wszystko w porządku. Ale, gdy wchodził w grę latarnia (lub inna konkretna robota w terenie), następują komplikacje: żarówka ma prawo wręczyć tylko przedstawiciel Zbytu Energii, a naprawdę do niej o pracę tylko przedstawiciel Zakładów Sieci. Zmieniają klasę — Zakłady Zbytu. Reperują żarówkę drugi — Zakłady Sieci itd. A może jednakże klasę, żarówkę i oprawkę mógłby zakładać i reperować jeden człowiek? Pomysł wydaje się prosty. Sygnalizują o nim pracownicy elektrycy z Chelma (woj. lubelski). (AP)

Jest bowiem tak: Zakłady Sieci Elektrycznej zajmują się

Przystąpili do produkcji elementów narzędzi rolniczych

(f) Robotnicy, technicy i inżynierowie Pomorskiej Odlewni i Emalierni w Grudziądzu po przeanalizowaniu istniejących w ich zakładach rezerw produkcyjnych postanowili przyjąć z pomocą zarządu Fabryki Narzędzi Rolniczych „Unia” w produkowaniu sprzętu rolniczego. Po wspólnych naradach rolniczych kierownictwa i personelu technicznego — działu głównego mechanika obu zakładów przygotowali dla Pomorskiej Odlewni i Emalierni odpowiednie oprzyrządowanie maszyn przeznaczonych do nowej produkcji. Już w połowie listopada br. pierwsze elementy narzędzi rolniczych wyprodukowane z surowca dostarczonego przez „Unię” opuściły działy tłoczni i obróbki mechanicznej.

Obecnie robotnicy Pomorskiej Odlewni i Emalierni, dotrzymując skrupulatnie terminów dostaw dla „Unii”, produkują na około 25 stanowiskach roboczych 17 różnych części do narzędzi rolniczych. (PAP)

Pokaz produkcji gastronomicznej w Łodzi

ŁODZ (kor. wł.). W Łodzi powiększyła się znacznie ilość zakładów gastronomicznych — zorganizowano też specjalne restauracje dietetyczne i jaskie. Ulega również pewnej poprawie jakość potraw i sprawność obsługi.

W książkach zażaleń jednak wiele jeszcze można spotkać narzekani konsumentów na restauracje i bary. Dlatego też pracownicy zakładów żywienia zbiorowego wyciągali słuszne wnioski ze wskazań IX Plenum, podjęli odpowiedzialność o podniesienie jakości produkcji, rozszerzenie asortymentu dań, zwiększenie dbałości o higienę, czystość, estetykę lokalu itp.

Z takim właśnie wezwaniem wystąpił zespół restauracji „Delfin”, a niektóre zakłady jak np. bar „Północny”, restauracja „Artystyczna” i wiele innych postanowiły walczyć z marnotrawstwem surowca i zlikwidować wszelkie manka.

Załogi zakładów gastronomicznych w Łodzi zorganizowały tygodniowy pokaz produkcji gastronomicznej.

W okresie tym we wszystkich jadłodajniach łódzkich konsumenci zapoznają się z najrozmaitszymi potrawami i wyrobami galanterijnymi, które wprowadzono obok normalnego jadospisu.

W każdym lokalu znajdują się obecnie specjalny zeszyt uwag i wniosków, do którego można wpisywać wszelkie życzenia oraz ocenić jakość dotychczas produkowanych dań. (H. B.)

Nowe kino w Siedlcach

(a) Przestronne estetyczne wnętrza, ponad 500 wygodnych foteli, nowoczesna aparatura dźwiękowa i projekcyjna, dwa aparaty do wyświetlania filmów — oto wyposażenie nowo-wybudowanego kina „Podłasia” w Siedlcach, które oddane zostanie do użytku w końcu br.

Oprócz wielkiej sali kinowej, znajdującej się tu obszerne, wykładane boazerią poczekalnie i halle.

W chwili obecnej w budynku trwają prace przy wykańczeniu dekoracji wnętrza oraz roboty porządkowe.

Wyniki konkursu na sztukę teatralną

(f) Ogłoszony przez Ministerstwo Kultury i Sztuki przy udziale Związku Literatów Polskich konkurs otwarty na sztukę teatralną został w dniu 18 br. rozstrzygnięty. Na konkurs nadesłano 175 sztuk. Jury w składzie: S. W. Balicki (przewodniczący), E. Axer, A. Baran, E. Cato, J. Panski, K. Puzyna i J. A. Szczepański postanowiło nagrody pierwszeństwa przyznać za: „Nadzieję” z Warszawy za sztukę pt. „Teoria lojalności”.

Ponadto przyznano trzy wyróżnienia po 2500 zł: Leonowi Bukowi wrocławskiemu za sztukę pt. „Ostatni cień”, Wiesławowi Nowakowskiemu i Andrzejowi Przymusińskiemu z Warszawy za sztukę pt. „Podjeźdźcy” i Markowi Domanińskiemu z Warszawy za sztukę pt. „Kupiec”.

Wyróżnienia po 1500 zł otrzymał: Bolesław Cwielicki z Warszawy za sztukę pt. „Najpewniejszy”, Jan Mirowski z Krakowa za sztukę pt. „Dobroczynca”, Mirosław Białoszewski i Hanna Wojska z Warszawy za sztukę pt. „Stacja”.

Wyróżnienia po 1000 zł otrzymał: Jan Mirowski z Krakowa za sztukę pt. „Matura”. (PAP)

Czarne diamenty nowych Chin

(KORESPONDENCJA WLASNA „TRYBUNY LUDU”)

Ze stolicy chińskiego węgla z Szenjanu do Fuszunu jedzie nowo-zbudowana asfaltowa szosa. Jest piękny, słoneczny, zimowy dzień. Na polach leży cienka warstewka śniegu. Droga trochę oblodzona po bokach, srodkiem oddajala zupełnie. Ruch duży. Wyjeżdżając z Szenjanu mijamy fabryki, osiedla robotnicze. Niedaleko miasta wyrósł duży kompleks gmachów Instytutu Rolniczego, a obok leżą pola eksperymentalne należące do niego. Jeszcze dalej pokazują nam towarzysze budowę nowego sanatorium dla robotników Szenjanu, pięknie położonego na wzgórzu pod laskiem. Dalej już tylko szeroko rozłożone pola aż do samego prawe Fuszunu. Droga biegnie teraz między rozległą równiną z prawej i lekko sfalowanymi, niezbyt wysokimi wzgórzami z lewej strony. Niedaleko drogi — tor kolejowy. Biel śniegu przerywały często brunatno-żółte plamy lessowej gliny. Drzew bardzo mało. Wzgórze są po największej części ogolone. Krajobraz staje się wskutek tego bardziej surowy, poważniejszy a nawet miejscami pęsnny. Po niespełna godzinnej jeździe samochód nasz wznosi się na wysokie wzgórze i powoli zjeżdża w dół ku miastu, którego wysokie kominy, potężne piece i zabudowania fabryczne widoczne są już z dala. Przejżdżamy przez nowiutki most żelbetonowy na rzecze Hyn Ho i już jesteśmy w Fusunie. Nazwa ta niewiele Polse mówi. Wie się na ogół, że takie imię nosi jedna z największych kopalni odkrywkowych świata i niewiele ponadto. Fuszun jest to miasto, które liczy 650.000 mieszkańców i rośnie w niezwyczajnie szybkim tempie. Rozłożyło się szeroko na lewym brzegu rzeki Hyn Ho, lecz już przechodzi na prawy brzeg, gdzie niedawno radzieccy specjaliści odkryli nowe, bogate pokłady węgla. Leży w wielkiej i długiej niecce między górami, które pokryte śniegiem, widnieją dokoła.

O rozmiarach Fuszunu mogą powiedzieć niektóre cyfry i dane. Są tu 4 kopalnie węgla i właśnie teraz jest w trakcie uruchamiania piąta. Pracuje w Fusunie wielka elektrownia, fabryka maszyn, huta stali, cementownia, fabryka narzędzi i maszyn elektrycznych, wielka rafineria, produkująca naftę z miejscowych łupków bitumicznych, zbudowana na podstawie radzieckiej licencji. W

przyszłym roku zostanie uruchomiona częściowa nowa rafineria, której surowca dostarczy między innymi nowa kopalnia odkrywkowa. Bo specyfika Fuszunu polega na tym, że leżą tu pod ziemią obok siebie pokłady węgla i bogatych ropo- nośnych łupków.

Są w Fusunie 2 wyższe uczelnie — Akademia Górnicza i właśnie niedawno uruchomiony Instytut Naftowy. Wychodzi miejscowa gazeta „Fuszun Zi-bao”. Ciekawa jest historia miasta. Już przed dwoma tysiącami lat istniało tu duże osiedle. Ludność Fuszunu produkowała wtedy z miejscowych surowców słynną porcelanę. Przed stu laty zaczęto tu kopać węgiel. Ale jeden z ostatnich cesarzy dynastii mandzurskiej „zabronił go wydobywać, by nie naruszać spokoju podziemnego smoka, z którego synów uważali się chińscy monarchowie.

W okresie okupacji mandzurskiej uwestawiał tu kapitał japoński, który w sposób rabunkowy eksploatował fuszunskie kopalnie węgla, a szczególnie kopalnię odkrywkową.

Dopiero za czasów władzy ludowej przeżywa Fuszun swój wielki rozkwit. Przejżdżamy wzdłuż dużych osiedli robotniczych i budynków administracyjnych. Na horyzoncie widać azurowe stalowe konstrukcje linii wysokiego napięcia. To wszystko zostało zbudowane już po wyzwoleniu. Potężny most stanął w roku 1951. Niedaleko widać nowy most kolejowy. Po torach biegną we wszystkie strony pociągi elektryczne. Po południu jedziemy obejrzeć największą osłobliwość Fuszunu, kopalnię odkrywkową. Wchodzimy na dach budynku administracyjnego i oto rozciąga się przed nami niezapomniany widok. U stóp po- tężnego odcłana, od której drugiego brzegu dzieli nas 1200 metrów. Taka jest szerokość kopalni. Końca jej nie widzimy. Niekie on w dali. Długość kopalni wynosi bowiem blisko siedem kilometrów. Patrzymy w dół. Zjeżdżają tam po pochyłym waganiki puste po węgiel i wracają pełne czarnych diamentów. Na dnie kopalni widać ludzi. Nie wydają się stąd więksi od zapalek. Dzieli nas od nich 180 metrów. Tyle bowiem wynosi głębokość kopalni.

Ieżaj jest surowy lecz piękny. W zimowym słońcu wznosi

szą w górę swe wielkie korpusy i kominy zabudowania licznych fabryk. Dymy zasnuły tło lekką mgiełką, a przed nami ostro rysuje się układ techniczny kopalni w różnych kolorach. Na przód warstwy czarne i szare. To ziemia przemieszana z niskogatunkowym węglem. Potem pokłady zielenkawe, dzwinnymi skosami i uskokami przypominające przełroże ziemi z lewej geografii. Pod nimi żółto-brunatne łupki ropońskie. Na tej wysokości pełnie powoli pociąg, który wywozi stąd co godzinę 13 wagonów. Wreszcie na samym dole czarna jak smoła węgiel. Znad dna unoszą się białe dymki. To kłęby pary unoszące się z otworów, gdzie Japończy i kuomintangowcy spowodowali pożary. Do tej pory gaszą i likwidują je skutecznie chińscy towarzysze. To już resztki. Dogaśają pozostałości rabunkowej gospodarki, świadomego sabotażu wroga. W sali nowo-zbudowanego budynku administracyjnego kopalni górnik, który teraz jest kierownikiem działu wydobycia, informuje nas o osiągnięciach fuszunskich górników w wolnych Chinach. Jeśli przyjmujemy produkcję roku 1949 za sto, to do roku 1953 wzrosła ona prawie dwukrotnie. Bardzo zwiększył się front wydobycia. Japończycy wydobywali węgiel tam, gdzie było najłatwiej. Nie dbali oni zupełnie o kopalnię. Dziś górnicy Fuszunu, którzy czują się odpowiedzialni za swą kopalnię i są jej gospodarzami, pracują z myślą o przyszłości i racjonalnie eksploatują pokłady węgla.

Dzięki użyciu młotów elektrycznych i pneumatycznych wzrosła znacznie wydajność pracy i pięciokrotnie obniżyły się koszty własne. W ciągu roku 1952 wygospodarowali przeszło 600 milionów juańów dzięki nowym inicjatywom, pomysłom racjonalizatorskim i lepszej organizacji pracy. Dzięki tym osiągnięciom podniósł się przeszło dwukrotnie zarobek górników.

Państwo ludowe łoży też coraz więcej na cele socjalne. Zbudowano w Fusunie wielki hotel dla górników. W roku 1953 stanęło 87 nowych budynków mieszkalnych i wyremontowano 137. W każdym nowym domu jest gaz i są łazienki. Kto zna warunki mieszkaniowe w jakich żył do niedawna i jeszcze nieraz żyje chiński proletariata, ten zrozumie, co oznaczają te cyfry i fakty.

W Fusunie powstają też najnowocześniejsze urządzenia socjalne i placówki kulturalne dla górników. Jest tu na przykład nocne sanatorium, gdzie wypoczywają po całodniowej pracy górnicy. Zorganizowano w kopalni 9 stołówek. Pracują kluby, kina, teatr i opera. Co sobotę odbywają się zabawy — latem na świeżym powietrzu. Każdy górnik otrzymuje od państwa ubranie robocze, płaszcz ochronny, buty zwykłe i gumowe. Poziom życiowy górników stale wzrasta. Wyrazem tego jest między innymi fakt, że 40 proc. górników ma już własne rowery.

Coraz większy jest wśród górników pęd do nauki. Ilość kształcących się wzrosła w Fusunie w porównaniu z rokiem 1949 blisko pięciokrotnie. Czynne jest w mieście, oprócz Akademii, Technikum Górnicze. Zdobywając wiedzę i coraz wyższe kwalifikacje, obejmują górnicy odpowiedzialne stanowiska i kierują swą kopalnią. Byłoby oczywiście naiwnością uważać, że wszystko idzie w Fusunie tak lekko, gładko i bez trudności. Towarzysze chińscy muszą walczyć z wieloma jeszcze trudnościami i pozostałościami starego wstępnego ustroju. Stopień mechanizacji pracy jest w kopalni wciąż jeszcze niezadowalający. Wiele ciężkich prac wykonują górnicy chińscy wciąż ręcznie. Szczególnie trudna jest sprawa załadunku i transportu. Stare maszyny nieraz się psują i trzeba je remontować. Powoduje to dotkliwe przykrości. Ot, właśnie teraz widzimy, jak z dna kopalni wychodzą piesto- górnicy. Po ciężkiej, całodniowej pracy idą w górę po stromej pochylni, by przebyć 180 metrów, jakie dzieli ich od powierzchni kopalni. Wciąż ob- sobsow jest w remoncie i trzeba iść piechotą, bo rezerwowego nie ma. Ale ogromny entuzjazm chińskich górników, ich przysłowia wojaż wytrzymałość i pracowitość pozwalają im pokonywać wszelkie przeszkody i coraz szybciej podnosić produkcję węgla, który jest tak potrzebny w okresie swy naród chiński realizuje swój pierwszy pięcioletni plan rozwoju kraju. Węgiel z Fuszunu płonie w wielkich piecach Anszanu i w fabrykach Szenjanu. To tutaj wykują się potężna przyszłość chińskiego przemysłu.

ROMAN SZYDŁOWSKI

Centralny Zarząd „ma czas“

W marcu 1951 roku inż. Kazimierz Kurowski, pracownik Centralnego Zarządu Przemysłu Leśnego opracował nową metodę suszenia tarcicy.

Po 8 miesiącach Komisja Wnioskodawców przy Centralnym Zarządzie projekt inż. Kurowskiego zatwierdziła.

Po dalszych 7 miesiącach w tartaku w Zagnańsku rozpoczęto próby.

Cztery miesiące później — a był to już wrzesień 1952 roku — Komisja prowadząca próby orzekła: suszenie tarcicy metodą inż. Kurowskiego daje dobre wyniki, jest szybsze i tanie.

Następne cztery miesiące Centralny Zarząd poświęcił rozważaniom na temat: co z tym fantem zrobić. Sprawę przekazało Instytutowi Technologii Drewna.

Po 3 miesiącach Instytut przystąpił do badań i zawiadomił Centralny Zarząd, że trwać one będą przez 12 miesięcy, tj. do maja 1954 roku. Razem ułożył wtedy — licząc od daty zgłoszenia projektu — 38 miesięcy, czyli 3 lata z okładem.

O ślimaczym tempie realizacji projektu inż. Kurowskiego pisaliśmy już w lutym br. w artykule pt. „Historie... nieco przydługie”. Okazuje się jednak, że Centralny Zarząd Przemysłu Leśnego tak, jak wówczas przeciągał wprowadzenie metody inż. Kurowskiego, uważając, że przedwcześnie jest mówić o jej wartości, tak obecnie nadal karygodnie ją zaniebuje. Centralny Zarząd wciąż zwleka, mimo, że metodę inż. Kurowskiego wy- próbowały w lecie br. i wystawiły jej dobre świadectwo Zakłady Produkcji Elementów Budowlanych w Wolominie, samorzutnie zastosowały ją z powodzeniem niektóre zakłady m. in. tartak w Kępnie. Centralny Zarząd zwleka mimo, że problem suszenia tarcicy ma kapitalne znaczenie dla naszej gospodarki.

Dlatego też wracamy do tej sprawy po raz drugi.

Wniosek jest prosty i zresztą jedyny. Drewno trzeba suszyć i to suszyć masowo. Lecz w praktyce nie jest to łatwe.

Naturalne wysychanie drewna do tzw. stanu powietrzno-suchego (14—20 procent wilgotności) trwa od 30 do 210 dni w zależności od pory roku i grubości tarcicy. Jest to — przy szybkim tempie naszego budownictwa i ogromnym zapotrzebowaniu na tarcicę — stanowczo za długo. Można żartobliwie powiedzieć, że natura w tym wypadku zdecydowanie nie nadąża za rytmem naszego budownictwa. Nie możemy sobie pozwolić na to, aby miesiącami czekać na wysychanie tarcicy. Do dalszej więc przeróbki w zakładach przemysłowych idzie tarcica w stanie zupełnie świeżym, mniej lub więcej mokra. Zarządzić temu można tylko w jeden sposób: przyspieszyć proces wysychania tarcicy. I to

Właśnie ma na celu projekt inż. Kurowskiego.

Pomysł inż. Kurowskiego jest uderzająco prosty i przekonywający. Otóż wewnątrz sztapła tarcicy, u samego spodu, instaluje się wentylator turbinowy lub promieniowy. Wentylator „robi wiatr”, a wiatr suszy deski. To wszystko.

Tarcica suszona pędem wiatru wytwarzanym przez wentylator, dochodzi do stanu powietrzno - suchego w ciągu 9 do 20 dni. Drewno w tym stanie jest pełnowartościowym materiałem drzewnym.

Koszt jednego wentylatora nie przekracza dwu i pół tysiąca złotych. Nie więcej pochłania instalacja i wszelkie inne koszty. Dla przyspieszenia metody przewiewową całej ilości tarcicy schodzącej z traka wystarczą 3—4 wentylatory.

Wszystko więc przemawia za tym, że metoda przewiewowa daje realne możliwości rozwiązania tak palącego i trudnego problemu, jakim jest suszenie tarcicy na skalę masową.

Wszystko więc przemawia za tym, że metoda przewiewowa daje realne możliwości rozwiązania tak palącego i trudnego problemu, jakim jest suszenie tarcicy na skalę masową.

szym ciągu odnosi się do niej z bezprzykładną nonszalancją. Nie zdobył się nawet na to, by zapewnić Instytutowi Technologii Drewna niezbędne środki, zapewniłoby normalny tok badań nad metodą przewiewową.

Do tej pory Instytut służył jako nietypowy wentylator, gdyż Centralny Zarząd jakoby nie mógł otrzymać innych. Składając wiadomo nam, że dyrektor techniczny CZ tow. inż. Z. Kulewicki zrezygnował w br. z partii wentylatorów przydzielonych Centralnemu Zarządowi. Tow. Kulewicki walczył zawiązać z wiatrakami nie dostrzegł pewnie, że niechęć postawił się w roli Don Kichota.

Trzeba przy tym dodać, że taki bezduszny stosunek do projektów racjonalizatorskich nie jest czymś wyjątkowym w piśmie technicznym Centralnego Zarządu. Zalegają tam dziesiątki niezrealizowanych wniosków jeszcze z 1952 roku.

Nie można też nie podkreślić sposobu w jaki załatwiał wniosek inż. Kurowskiego Ministerstwo Leśnictwa. Zainteresowało się ono jego losami dopiero po krytyce w lutym br. Nie znajdując jednakże winy Centralnego Zarządu Ministerstwo spokojnie odsunęło sprawę na bok i przestało się nią zajmować.

Wydać się, że niezbędny jest w tej sprawie radykalny zwrot. Metoda przewiewowa zasługująca na to by Ministerstwo Leśnictwa zajęło się nią naprawdę gruntownie i niezwłocznie. Nie tylko zresztą Ministerstwo Leśnictwa. Nowa metoda suszenia drewna może oddać duże korzyści również w zakładach dotychczas — gospodarce na myśle Drzewnego i Papierniczego oraz Ministerstwu Materiałów Budowlanych.

Metodę inż. Kurowskiego trzeba wprowadzić jak najszybciej do tartaków i zakładów obróbki drewna. Wprowadzić nie za rok, lecz jak najrychlej i jak najszerzej.

Z. GOLANSKI

Pod ostrym kątem

Komplikacja na latarni

— Halo! Czy elektrownia? Tu prezydent Miejskiej Rady Narodowej. Słuchajcie: zepsuła się latarnia na ulicy (pada nazwa).

— Jeśli to sprawa tylko żarówki — naprawimy.

Po pewnym czasie monter z rejonu zakładów Zbytu Energii Elektrycznej wdrapa się na latarnię. Wręca nowa, dobra żarówka. — Niestety nie pali się. Jest uszkodzenie w sieci. Monter schodzi. Telefonuje do rejonu Zakładów Sieci Elektrycznej.

Monter z rejonu Zakładów Sieci Elektrycznej zreperował przewód, żarówka jednak nie rozbliżyła. Widocznie — jak to nierzad bywa — przepaliła się.

Monter z Zakładów Sieci Elektrycznej schodzi z latarni. Telefonuje do rejonu zakładów Zbytu Energii. Zjawia się monter, wręca nową dobrą żarówkę. Nie pali się. Jest więc jeszcze jakiś defekt w sieci. Monter schodzi z latarni. Telefonuje itd. itd.

Okazuje się, że sprawa zreperowania latarni (podobna historia dzieje się w wypadku przeprowadzania wielu innych robót elektrotechnicznych w mieście i na wsi) wcale nie jest taka prosta, jak to się zdaje rozsądnie myślącemu odbiorcy energii elektrycznej.

Jest bowiem tak: Zakłady Sieci Elektrycznej zajmują się

przesyłaniem i rozdziałem energii, a zakłady zbytu energii sprzedają tę energię i obsługują klienta. Wszystko w porządku. Ale, gdy wchodził w grę latarnia (lub inna konkretna robota w terenie), następują komplikacje: żarówka ma prawo wręczyć tylko przedstawiciel Zbytu Energii, a naprawdę do niej o pracę tylko przedstawiciel Zakładów Sieci. Zmieniają klasę — Zakłady Zbytu. Reperują żarówkę drugi — Zakłady Sieci itd. A może jednakże klasę, żarówkę i oprawkę mógłby zakładać i reperować jeden człowiek? Pomysł wydaje się prosty. Sygnalizują o nim pracownicy elektrycy z Chelma (woj. lubelski). (AP)

Jest bowiem tak: Zakłady Sieci Elektrycznej zajmują się

WIA DOMOŚCI SPORTOWE

Międzynarodowe zawody pływackie w Budapeszcie

Tolkaczewski i Petrusiewicz wywalczą drugie miejsca

BUDAPEST (tel. wł.). W stolicy Węgier rozpoczęły się wielkie międzynarodowe zawody pływackie z udziałem reprezentantów z 12 państw. Wśród zawodników znajdują się kilku rekordzistów świata, jak Węgier Tumpek, cz. Holenderka Wielema.

W pierwszym dniu zawodów najwięcej z pływaków polskich spisał się Tolkaczewski na 100 m st. dow. Polak wyszedł wprawdzie źle ze startu, tracąc na nim cenne ulamki sekund i płynął początkowo na czwartym miejscu, później jednak wspaniałym finiszem wywalczył sobie drugą lokatę, uzyskując przy tym dobry czas. Tolkaczewski pokonał kilku znanych zawodników, a m. in. Węgry Ipacsa, Duńczyka Larsona i Belgę Laurenta.

Wyniki wyścigu na 100 m st. dow.:
1) Karpati (Węgry) — 58,8, 2) Tolkaczewski — 59, 3) Ipacs (Węgry) — 59,4, 4) Larsson (Dania) — 1:00,4, 5) Laurent (Belgia) — 1:00,4, 6) Novak (Rumunia) — 1:01,0, 7) Ganczew (Bułgaria) — 1:01,2.

Petrusiewicz, który nie jest w swej szczytowej formie, prowadził początkowo z przewagą około 1,5 m na 200 m żabką. Na 30 m przed metą doszedł go jednak i młody Węgier Utassi. Mecz rozegrała się zacięta walka na finiszu. Polak wyprzedził młodego Węgry na 10 m przed metą, na ostatnich jednak metrach przegrał z nim minimalnie.

Wyniki wyścigu na 200 m żabką:
1) Utassi (Węgry) — 2:40,1, 2) Petrusiewicz — 2:40,5, 3) Kunsagi (Węgry) — 2:45,1, 4) Fabian (Węgry) — 2:47,0, 5) Heitz (Rumunia) — 2:47,0.

W wyścigu na 100 m st. mot. Tolkaczewski i Petrusiewicz zajęli trzecie miejsce (108,14 pkt.). Za Węgiem Zsagot — 137,98 pkt., oraz Lehr — 116,83 pkt. Wyprzedzając dwie inne zawodniczki węgierskie — Papp i Szabo.

W konkurencjach, w których nie brał udziału pływacy polscy, uzyskano następujące wyniki:
400 m st. dow. mężczyzn:
1) Zaborski (Węgry) — 4:49,7, 2) Kettosy (Węgry) — 4:50,0, 3) Hanak (Węgry) — 4:51,3.

100 m st. grzb. kobiet:
1) Wielema (Holandia) — 1:14,9, 2) Hunyadi (Węgry) — 1:16,3, 3) Pajos (Węgry) — 1:22,0.

100 m st. mot. kobiet:
1) Karpati (Holandia) — 1:23,2, 2) Orasz (Rumunia) — 1:25,8 (rekord Rumunii), 3) Karpati (Węgry) — 1:25,9.

200 m st. dow. kobiet:
1) W. Gjenge (Węgry) — 2:31,9, 2) Vonk (Holandia) — 2:33,2, 3) Garay (Węgry) — 2:34,8.

Na marginesie startu pływaków polskich w Budapeszcie należy stwierdzić, że organizacja ich wyjazdu oraz przygotowanie do zawodów nie były przeprowadzone należycie.

Zawodnicy polscy przybyli do Budapesztu zbyt późno, zaledwie na półtora dnia przed

przez siebie niedawno rekordy Polski. Polka po starcie wysunęła się na czoło, na finiszu jednak zrzakło jej się.

Dalszym błędem jest to, że sekcja pływacka, wiedząc, iż zawodnicy rozegrane zostaną na basenie długości 33,3 m, na którym inaczej trzeba rozłożyć siły wobec różnicy w ilości basenów w porównaniu z basenami 25 lub 50-metrowej długości, nie zapewniła naszym zawodnikom treningu w kraju na basenie podobnym do budapeszteńskiego. Basen taki mamy w Polsce w Gliwicach.

Nie rozwiązano również właściwie sprawy kierownictwa ekipy. Przewodniczący Rady Treningów sekcji pływackiej GKPK Wróbel jest w Budapeszcie w jednej osobie kierownikiem ekipy, jej trenerem i opiekunem. Trener Wróbel często się opinia dobiego barowca, jednak żaden z zawodników obecnych w Budapeszcie nie znajduje się pod jego opieką w czasie treningów w kraju. Brak też było naszym zawodnikom wskazówek i rad dotyczących ich dobrej techniki.

Zawodnicy polscy przybyli do Budapesztu zbyt późno, zaledwie na półtora dnia przed

Sportowcy ZS Spójnia wykonali roczny plan zdobywania odznak SPO

Rada Główna ZS Spójnia zameldowała o wykonaniu rocznego planu zdobywania odznak SPO w 102,6 procenta. Sportowcy tego zrzeczenia zdobyli 12,534 odznaki na 12,217 zaplanowanych.

Do przedterminowego wykonania rocznego planu przez zrzeczenie przyczynili się szczególnie sportowcy Rzeszowa, którzy wykonali plan w 170 procentach, oraz sportowcy Łodzi — 160 procent i Opola — 132 procent.

RADA LZS MELDUJA
Już w 2 województwach sportowcy LZS zameldowali o przedterminowym wykonaniu rocznego planu zdobywania odznak SPO 118 m.

Przykładem przedurządzeń województw nie idzie Rada Wojewódzka LZS w Poznaniu, która ma jeszcze znaczne zaplecze w zakresie planowych zadań SPO.

W Poznaniu i Przemyslu odbędą się lekkoatletyczne mistrzostwa Polski w hali

Lekkoatletyczne mistrzostwa Polski w hali odbędą się w dniach 7-9 lutego 1954 r. w Przemysku dla kobiet i w Poznaniu dla mężczyzn. W mistrzostwach w Poznaniu udział weźmą zawodnicy klasy mistrzostwo i klasa I oraz mistrzostwo i klasa II województwa wielkopolskiego. W Przemysku udział weźmą zawodnicy klasy mistrzostwo i klasa I oraz mistrzostwo i klasa II województwa wielkopolskiego.

Program zawodów o mistrzostwo Polski obejmuje następujące konkurencje: bieg 100 m, 200 m, 400 m, 800 m, 1500 m, 3000 m, 5000 m, 10000 m, 20000 m, 50000 m, 100000 m, 200000 m, 400000 m, 800000 m, 1600000 m, 3200000 m, 6400000 m, 12800000 m, 25600000 m, 51200000 m, 102400000 m, 204800000 m, 409600000 m, 819200000 m, 1638400000 m, 3276800000 m, 6553600000 m, 13107200000 m, 26214400000 m, 52428800000 m, 104857600000 m, 209715200000 m, 419430400000 m, 838860800000 m, 1677721600000 m, 3355443200000 m, 6710886400000 m, 13421772800000 m, 26843545600000 m, 53687091200000 m, 107374182400000 m, 214748364800000 m, 429496729600000 m, 858993459200000 m, 1717986918400000 m, 3435973836800000 m, 6871947673600000 m, 13743895347200000 m, 27487790694400000 m, 54975581388800000 m, 109951162777600000 m, 219902325555200000 m, 439804651110400000 m, 879609302220800000 m, 1759218604441600000 m, 3518437208883200000 m, 7036874417766400000 m, 14073748835532800000 m, 28147497671065600000 m, 56294995342131200000 m, 112589990684262400000 m, 225179981368524800000 m, 450359962737049600000 m, 900719925474099200000 m, 1801439850948198400000 m, 3602879701896396800000 m, 7205759403792793600000 m, 14411518807585587200000 m, 28823037615171174400000 m, 57646075230342348800000 m, 115292150460684697600000 m, 2305843009213693952000000 m, 4611686018427387904000000 m, 9223372036854775808000000 m, 18446744073709551616000000 m, 36893488147419103232000000 m, 73786976294838206464000000 m, 147573952589676412928000000 m, 295147905179352825856000000 m, 590295810358705651712000000 m, 1180591620717411303424000000 m, 2361183241434822606848000000 m, 4722366482869645213696000000 m, 9444732965739290427392000000 m, 18889465931478580854784000000 m, 37778931862957161709568000000 m, 75557863725914323419136000000 m, 151115727451828646838272000000 m, 302231454903657293676544000000 m, 604462909807314587353088000000 m, 1208925819614629174706176000000 m, 2417851639229258349412352000000 m, 4835703278458516698824704000000 m, 9671406556917033397649408000000 m, 19342813113834066793298816000000 m, 38685626227668133586597632000000 m, 77371252455336267173195264000000 m, 154742504910672534346390528000000 m, 309485009821345068692781056000000 m, 618970019642690137385562112000000 m, 1237940039285380274771124224000000 m, 2475880078570760549542248448000000 m, 4951760157141521099084496896000000 m, 9903520314283042198168993792000000 m, 19807040628566084396337987584000000 m, 39614081257132168792675975168000000 m, 79228162514264337585351950336000000 m, 158456325028528675170703900672000000 m, 316912650057057350341407801344000000 m, 633825300114114700682815626688000000 m, 1267650600228229401365631253376000000 m, 253530120045645880273126256672000000 m, 507060240091291760546252513344000000 m, 1014120480182583521092505026688000000 m, 2028240960365167042185010133376000000 m, 4056481920730334084370020266752000000 m, 8112963841460668168740040533504000000 m, 16225927683221336337480080667008000000 m, 32451855366442672674960173334016000000 m, 64903710732885345349920346668032000000 m, 12980742145777069069984069336064000000 m, 25961484291554138139968138672128000000 m, 51922968583108276279936277344256000000 m, 103845937166216552559872554688512000000 m, 20769187433243310511974510937792000000 m, 41538374866486621023949021875584000000 m, 83076749732973242047898043751168000000 m, 166153499465946484095796087502336000000 m, 332306998931892968191592175004672000000 m, 664613997863785936383184350009344000000 m, 1329227995727571872766368700018688000000 m, 2658455991455143745332737400037376000000 m, 5316911982910287490665474800074752000000 m, 10633823965820574973330949600149504000000 m, 21267647931641149946661899200299008000000 m, 4253529586328229989332398400598016000000 m, 8507059172656459978664796801196032000000 m, 1701411834531291995732959360238064000000 m, 3402823669062583991465918720476128000000 m, 6805647338125167982931837440952256000000 m, 13611294676250335965863674881904512000000 m, 27222589352500671931727349763809024000000 m, 54445178705001343835454795527618048000000 m, 10889035741000268766890999105536096000000 m, 217780714820005375337781982110712192000000 m, 435561429640010670755563964221424384000000 m, 871122859280021341511127928442848768000000 m, 174224571856042268302225585688577536000000 m, 348449143712084536604451171377155072000000 m, 696898287424169073208902342754310144000000 m, 1393796574848338146417846845508620288000000 m, 2787593149696676292835693691017245568000000 m, 5575186299393352585671387382034491136000000 m, 1115037259878670517134375476406882272000000 m, 2230074519757341034268750952813774544000000 m, 44601490395146820685375190456275488000000 m, 89202980790293641370750380912550976000000 m, 1784059615805872827415007618251019552000000 m, 3568119231611745654830015336502039104000000 m, 7136238463223491309660030713004078208000000 m, 14272476926446982619320061426008156544000000 m, 28544953852893965238640122520017311104000000 m, 57089907705787930477280245040034622208000000 m, 11417981541157586095456049080069244416000000 m, 228359630823151721909121081601384888832000000 m, 456719261646303443818242163202769777664000000 m, 913438523292606887636484262405539555328000000 m, 182687704658521377527296852481107191106656000000 m, 3653754093170427550545777049221422213328000000 m, 73075081863408551010911554084428442666656000000 m, 14615016372681710202182110808845688533328000000 m, 292300327453634204043642216176913676666656000000 m, 5846006549072684080872844323538275333328000000 m, 11692013098145368161745686467076546666656000000 m, 2338402619629073632349133134151311333328000000 m, 46768052392581472646982662682026226666656000000 m, 9353610478516294529397532536405245333328000000 m, 18707220957032589058795070728010490666656000000 m, 37414441914065178117590141456020981333328000000 m, 74828883828130356235180282912041962666656000000 m, 1496577676642607124703605658240832533328000000 m, 29931553532852142474072113164816650666656000000 m, 598631070657042849481442263296333328000000 m, 1197262141314085698962884526592666656000000 m, 2394524282628171397925769053185333328000000 m, 4789048565256342795851538106370666656000000 m, 957809713051268559170307621354333328000000 m, 1915619426102537182340615426708666656000000 m, 3831238852205074364681229341417333328000000 m, 7662477704410148729362578682834666656000000 m, 15324954408820297458735157655669333328000000 m, 30649908817640594917470315311333328000000 m, 61299817635281189344940626622666656000000 m, 12259963527056237868988125245333328000000 m, 24519927054112475737976504970666656000000 m, 49039854108224951475953009941333328000000 m, 98079708216449902951910619882666656000000 m, 19615941643289980590382137765333328000000 m, 39231883286579961180764275530666656000000 m, 78463766573159922361528551061333328000000 m, 156927533146319844723107102122666656000000 m, 31385506629263969544621424245333328000000 m, 62771013258527939089242848490666656000000 m, 1255420265170558781784856899801333328000000 m, 251084053034111756356971799602666656000000 m, 502168106068223512713395599205333328000000 m, 1004336212536447025426791100610666656000000 m, 20086724250728940508535822121333328000000 m, 40173448501457881017071644242666656000000 m, 803468970029157620341328885333328000000 m, 160693794025831524068265766666656000000 m, 3213875880516630481365315333328000000 m, 64277517610332609627306666656000000 m, 12855503522066521925461333328000000 m, 25711007044133043850922666656000000 m, 5142201408826608770184533328000000 m, 10284402817253217540368666656000000 m, 2056880563450643508073733328000000 m, 41137611269012870161474666656000000 m, 8227522253802574032294933328000000 m, 16455044507605148064589666656000000 m, 32910089015210296129179666656000000 m, 6582017803042059225835933328000000 m, 131640356060841184516719666656000000 m, 26328071212168236903343933328000000 m, 526561424243364738066878666656000000 m, 105312284848672947613375666656000000 m, 21062456969734589522675133328000000 m, 421249139394691790453502666656000000 m, 84249827878938358090700533328000000 m, 1684996577578767161814010666656000000 m, 336999315515753432362802133328000000 m, 6739986310315068647256042666656000000 m, 1347997262063013729451208533328000000 m, 2695994524126027458902416666656000000 m, 53919890482520549178048333328000000 m, 107839785165041098360096666656000000 m, 2156795703300821967201933328000000 m, 43135914066016439344038666656000000 m, 8627182813203287868807733328000000 m, 172543656264065757376154666656000000 m, 34508731252813151475230933328000000 m, 690174625056263029504618666656000000 m, 1380349250112526059009233328000000 m, 27606985002250521180018666656000000 m, 552139700045010436003733328000000 m, 11042794000900208720074666656000000 m, 220855880018004174401533328000000 m, 4417117600360083488020666656000000 m, 88342352007201669604133328000000 m, 1766847040144033392082666656000000 m, 353369408028806678416533328000000 m, 706738816057613376330666656000000 m, 141347763211522675266133328000000 m, 282695526423045350522666656000000 m, 56539105284609070104533328000000 m, 1130782105692181401090666656000000 m, 226156421138436280218133328000000 m, 4523128422768725604362666656000000 m, 904625684553745120872533328000000 m, 180925136910749024174533328000000 m, 3618502738214980483490666656000000 m, 723700547642996096698133328000000 m, 144740109528599219339666656000000 m, 28948021905719843867933328000000 m, 578960438114396877358666656000000 m, 115792087622879375471733328000000 m, 2315841752457587509434666656000000 m, 46316835049151750188733328000000 m, 926336700983035035774666656000000 m, 185267340196607007154933328000000 m, 370534680393214014309666656000000 m, 74106936078642802861933328000000 m, 1482138721732856057238666656000000 m, 29642774434657121144733328000000 m, 592855488693142422894666656000000 m, 118571097738628484578933328000000 m, 2371421954772569691578666656000000 m, 474284390954513938315733328000000 m, 9485687819090278766314666656000000 m, 1897137563818055753262933328000000 m, 37942751276