

EXERCITATIO HISTORICA,

DE

INSIGNIBUS  
PRUSSIAE,

Quam

AUXILIANTE DIVINO NUMINE,

CONSENSU

AMPLISSIMÆ FACULTATIS PHILOSOPHICÆ

IN INCLYTA ACADEMIA REGIOMONTANA,

Anno Domini 1793 XCIII. d. Januar.

In Auditorio Philosophorum,

Publico Eruditorum iudicio  
exponens

M. MICHAEL HOYNOVIUS,

Scholæ Lœbnic. Rector,

&

HEINRICUS SIVERTZ,

Philosoph. Studios.

Dantiscanus Prussus.

---

REGIOMONTI, Typis REUSNERIANIS. V.

ADTOT VIRIS  
PRÆNOBILISSIMIS, AMPLISSIMIS, GRAVISSIMIS  
DN. DANIELI GRAUPPIO,  
SERENISSIMI ELECTORIS BRANDENBURGICI  
Consiliario, & Rei Culinariæ Supremo  
Præfecto Meritissimo.

Ejusdemque

GENERO FELICISSIMO,  
DN. FRIDERICO SUPNER/  
SERENISSIMI ELECTORIS BRANDENBURGICI  
Consiliario Aulico, Camerae in Prussia Præfecto, & Bellicarum  
rationum Commissario maximè conspicuo, Districtuum Lithvanicorum,  
prædiorumque ad privatum Principis Dominium attinentium In-  
spectori Vigilantissimo aeq; ac Prudentissimo,  
Hereditario Domino in Speichersdorff/ Alweyden/ &c.

*Mecenatibus ac Patronis suis omni Venerationis  
cultu prosequendis,*

Ut &

NOBILISSIMO atque SPECTATISSIMO  
DN. HENRICO SIVERTZ,  
SERENISSIMI ELECTORIS BRANDENBURGICI  
Rei Monetariæ Præfecto Fidelissimo,

*Parenti filiali observantia aeternum Honorando,*

Specimen hoc Academicum in studiorum suo-  
rum commendationem, inque testimonium grati  
animi cum Voto felicissimi Novi Anni

*submitte offerre*

HENRICUS SIVERTZ,  
Philos. Studios.

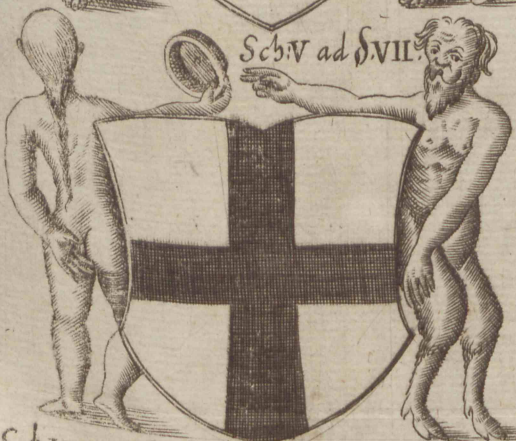


Sch.IV ad §.VI.



Sch.V ad §.VII.

Sch.VI ad §.VII.

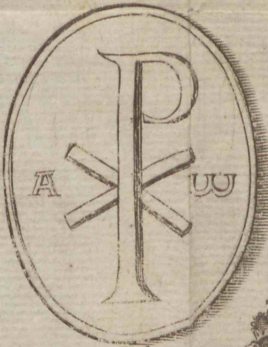


Sch.VII ad §.VIII.

Sch.VIII ad §.VIII.

Sch.IX ad §.X.

Sch.X ad §.XII.

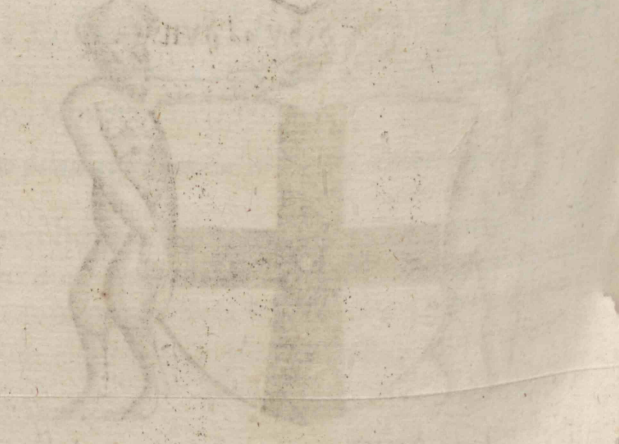
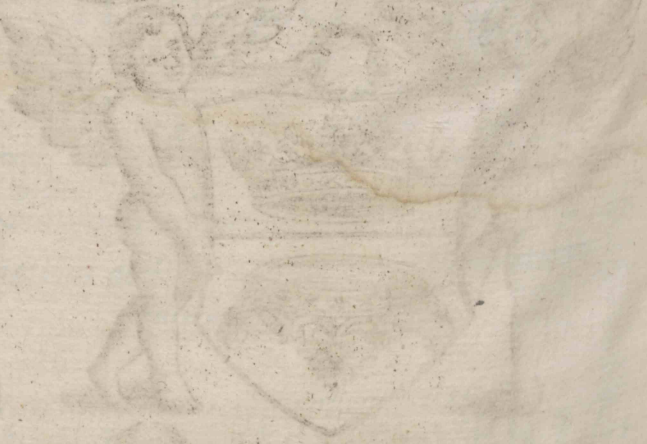
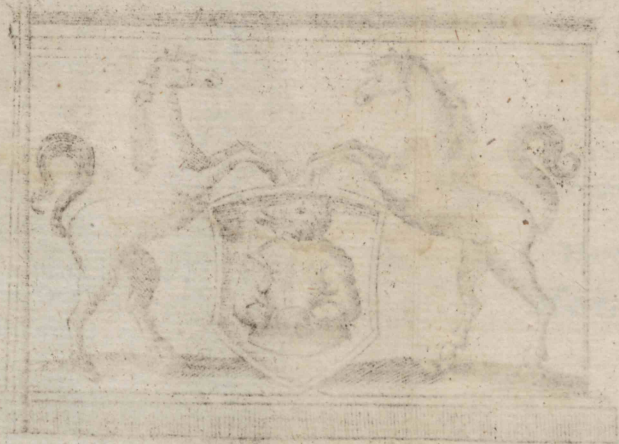


Sch.IX ad §.XIII.

Sch.XII ad §.XIII.



1788. 1789. 1790. 1791. 1792. 1793. 1794.



1788. 1789. 1790. 1791. 1792. 1793. 1794.



## §. I.



Onstituto nobis in Dissertationem Academicam argumento de Insignibus Prussiae, praemittimus brevem considerationem Originis Insignium, inquisitionem, quae causae fuerint, quod gentes ac urbes, Reges, Principes, aliaque illustres personae, nunc haec, nunc alia signa, in scutis clypeisve, caelata, sculpta, aut picta, armorum gentilium & characterum publicorum ministerio inservire voluerint: ut inde simul judicari queat, qua occasione insignia ista, quorum commemoratio deinceps instituetur, & quae adhuc in monetis, imaginibus, vexillis, sigillis, nec non frontispiciis arcium ac urbium, alibique passim observare licet, Prussiae vel integrae, vel divisae primo sint applicata. Dicuntur autem Insignia, voce ab aequivoco sensu liberata, symbola certarum rerum ad significationem alicujus statum distinctum ab alterius simili conditione introducta. Sub hac explicatione insignia dignitatum, Rerum publicarum, Officiorum, Familiarum & Personarum commodè comprehenduntur, utpote cum singulis his principis finis Insignium, modo expressus, nempe distinctio unius ab altero, competat. Finem hunc Auctores Insignium praecipue intendisse, vel Choræbi vox apud Virgil. Lib. II. Æneid.

*Mutemus clypeos, Danaumque insignia nobis*

*Aptemus,*

indicare potest. Observant hic Interpretes, in clypeis Græcorum Neptuni, & in scutis Trojanorum Minervæ effigiem delineatam fuisse, ut adversæ acies istis tesserae invicem discernentur. Coeterum, quemadmodum insignia diversas gerunt

imagines: sic non easdem omnia origines agnoscunt, è quibus nonnullas tantum recensebimus.

§. II.

Prima est *Religio*, quæ cum duplex sit, alia vera, alia falsa, ex utriusque fontibus deducta exempla sistimus. Judæi memorant, Davidem Regem insignis loco gessisse duplex triangulum, opposita ratione sibi implexum, cujus apicibus nomen Dei fuerit insculptum, medio spatio vox hieroglyphica אלהי אברהם quæ in plenas dictiones resoluta sonat לעולם אלהי אברהם *Tu fortis es in aeternum Domine!* Hoc signo in præliis feliciter usum esse, & propterea Deum in Psalterio scutum suum aliquoties vocare arbitrantur. Conf. Schikard. in Procem. Libri de Serie Regum Persiæ p. 54. ubi imago ejus insignis, quam Schem. I. sistimus, exhibetur. Certior traditio est, Judam strenuum illum Judæorum Ducem in vexillis suis literas מלכי (à quibus num nomen Maccabæi sortitus fuerit, cum Scaligero contendere jam non vacat) gessisse, quæ per אלהי אברהם significant *Quis tibi similis est inter Deos Domine?* Ex. XV, II. Propter eandem causam Gentiles Deorum suorum nominibus ac imaginibus naves exornare solebant:

-- -- *Facet ipse in littore, & una  
Ingentes de puppe Dei.* Perf. Satyr. VI. 29.

Et Virg. Lib. X. *Aeneid.*

-- *auratò fulgebat Apolline pæpæis,*  
quia Apollinis tutelæ erat commendata. *Geminis fratribus,*  
i. e. Castori & Polluci hic honor præcipuè deferebatur, de quibus Horatius:

*Clarum Tyndarida sidus, ab intimis  
Quassas eripiunt aquoribus rates.*

Unde & navis Alexandrina, cui se S. Paulus commisit, *Geminorum* effigie decorabatur Actor. XXVIII, II. Nam *Gentiles credide-*

diderunt, fratres hos immortales esse factos, vocantes illos Deos  
maris, & propter hoc eorum Insigne habebat illa navis, scribit  
Nicol. Lyra in h. l. Ad eandem scaturiginem deferimus, quod  
urbs Trevirensis imaginem S. Petri, Hala Hannoniæ effigiem,  
Virginis Mariæ, & Colonia Agrippina tres coronas, in hono-  
rem trium Magorum, quos à se possideri, & Reges fuisse credit,  
Insignibus suis inferant.

### §. III.

Secunda *Nascendi conditio*, cum ea quæ personam, tum  
ista, quæ regionem comitatur. Illam observaturus Willegi-  
sius Archi-Episcopus Moguntinus, rotam & suum & Moguntinæ  
sedis Insigne esse voluit, quoniam patre rotarum Confectore,  
erat ortus. Vid. Wolff. *Centen. XIII. f. 56.* & Piccard. *Decad. IV.*  
*Observ. c. III.* Hanc expressuri Ægyptii Crocodilum, Thebani  
testudinem, Chii spicam, Granatenses novem Granata, seu  
mala punica, Brasilienses quidam conos sacchari, Islandi asel-  
lum piscem insignibus suis inseruerunt, ut his abundare regio-  
nes suas significarent. Tertia *Ambitio*. Istam ut exsereret  
Clearchus Heracliensis Tyrannus, ad Jovis imitationem auream  
aquilam sibi præferri iussit, purpureamque vestem, auream co-  
ronam & cothurnos pro insigni habuit. Antigonus ut Bac-  
chum referret, hederam capiti pro diademate applicuit, & pro  
scepro thyrsum gestavit. Alex. ab Alex. Lib. I. Genial. Dier.  
c. XXVII. Quarta *Donatio*. Mos erat Mauris, ne quis eis im-  
peraret, priusquam Romanorum Imperator ei principatus insignia  
dederit. Procop. sub fin. Lib. I. Histor. Vandal. p. 62. Edit. Grot.  
Ita Carolus V. Imperator Georgio Sabino primo Academiae no-  
stræ Regiomontanæ Rectori insignia concessit clypeum cæru-  
leum, & in eo Pegasus candidum ex nubibus volantem, alis in-  
altum porrectis. Exemplum instrumenti hujus Cæsareani le-  
gere licet apud Petrum Bertium L. III. Comment. Rer. German.

p 18. & seq. Christophoro Columbo propter novi orbis detecti honorem Ferdinandus Rex insigne offerebat globum mundanum, impositâ cruce rubeâ. *Limn. Jur. Publ. VI. 6. 95.* Quinta *Casus singularis.* Sic quoniam Alphonfus Rex Portugalliae quinque Regulorum signa uno praelio in potestatem suam transtulit, ex eo tempore Regum Lusitaniae insignia in clypeo cœruleo quinque alia scuta minora esse cœperunt. *Joh. Mariana Lib. X. de Rebus Hispan. cap. XVII. p. 442.* Pari modo cum Sec. XIV. Austriaci magnam cladem passi essent, candidum clypei sui campum sanguineo colore notârunt, teste Alberto Kranzio *Lib. IX. Vandal. c. XIX.* Sexta *Allusio ad nomen.* Admodum foecunda hæc est vena, utpote ex quâ plurima insignia deduci artis Heraldicæ Scriptores observant. Hinc urbes & oppida pleraque, quæ à burgo seu castro derivantur, castrum vel arcem in insignibus gerunt, ut Hamburgum, Lüneburgum, Magdeburgum; quæ à ponte pontem, quæ à monte montem. Similem personæ ac familiæ sovent consuetudinem. Nam apud Italos Alciati alcem, Columnii columnam, Castiliones castellum, & Turriani turrim insignibus suis inferreprehenduntur. Septima *Arbitrium proprium.* Secundum hujus legem insignia vetera novis permutata, item à vicinis, à confœderatis, imo ab hostibus mutuata fuisse passim legimus. Ægyptiorum insignia præcipue hoc cardine vertebantur. Nam Regum suorum capita nunc Leonum, nunc Tauro-rum & Draconum, mox arborum, mox ignis figuris circumdabant. Fluxit inde fabula, Proteum Regem Ægypti se in varias animalium & rerum inanimatarum formas transmulsisse. *Diodor. Sicul. Lib. I. Biblioth. Histor. cap. LXII.*

#### §. IV.

Hæ sunt potissimæ insignium causæ, ita comparatæ, ut plures unâ aliquando ad indicandam symboli alicujus originem



nem servire queant. Sunt enim nonnullæ invicem cognatæ, aut minimum non oppositæ, quas ad indicandum communem fontem concurrere nihil impedit. Illud insuper fatendum est, non omnes quæ de origine insignium proponuntur quæstiones, plenam admittere decisionem. Exempli locum subeat vexata de primis Insignium Inventoribus disquisitio, non absimilis illi, quæ de occulto magnorum fluviorum ortu excitatur. Miris hic divortii opinioniones Auctorum invicem colliduntur. Aliqui jam ante diluvium insignia viguisse, & Sethitas signa fructuum, Cainitas Symbola ex artibus, quas invenerant, gessisse arbitrantur. Post diluvium Japheto navem argenteam, & Semo leonem tribuunt. Vulgata circumfertur opinio, cui R. Aben Esra, Munsterus, Aldrovandus & Heiderus suum adjecerunt calculus, inter tribus Israelis Rubenis vexillo impressam fuisse figuram hominis, Judæ leonis, & reliquas tribus illas imagines gessisse, quibus Jacobus liberorum suorum sortem Genes. c. 49. distinxit. Herodotus Lib. I. Histor. f. 34. inter tria inventa Caricæ gentis refert, quod clypeis signa adjunxerit. Plinius Lib. XXXV. Nat. Hist. c. III. ad Trojani belli tempora insignium originem reducere videtur. Quidam apud Majolum Tom. VI. Diet. Canic. f. 170. à Julio Casare initium sumpsisse putant. Nonnulli Carolo Magno, quidam Henrico Aucupi, aliqui Frederico I. honorem inventionis destinant. In hac & similibus controversiis sufficit antiquitatem ostendere, cum primum momentū originis monstrari nequeat. Multa enim inventa in communi vigent usu, quorū auctores ignorantur, qualia sunt: horologium, campanæ, bombardæ, & organa Musica, si credimus Polydoro Vergilio Lib. III. de Invent. Rerum. cap. XVIII. id observanti. Quidni igitur hic obtineat effatum Livii ex Lib. III. cap. 23. *Certum affirmare, quia nulla apud vetustiores Scriptores ejus rei mentio est, non ausim.*

Propius jam ad propositam materiam accedentes, Prussiae Gentilis & Christianae insignia expendemus. Quo altius autem in inquirendis Gentilis Prussiae insignibus per elapsi temporis intervalla oculos circumferimus: eo minus aliquid commemoratione dignum invenimus. Deficit hic Historia, propter defectum Scriptorum. Prussi gentiles, quos legendi scribendique peritos videbant, prope Deorum loco aestimabant. Adeo literarum rudes fuerunt, ut nec credibile putaverint, hominem homini per literas animum & voluntatem aperire posse. Conf. Joh. Ant. Magini pars II. Geogr. in descript. Polon. p. 148. b. Ac etsi successu temporis animi quorundam incolarum Prussiae liberalibus artibus ab exteris emolliti, ad memorabilia Patriae consignanda studium contulerint; milites tamen Mariani vultuosissimos Prussorum annales igne deleverant, non secus atque olim Misnensium & Thuringorum fasti in favillas redacti sunt. Interim nonnulla instituto nostro accommodata temporis succedentis facies revelavit. Aestios fuisse incolas Gentilis Prussiae prolixâ probatione non indiget. Hos autem insignia certis descripta characteribus gessisse ex Taciti cap. XLV. de Moribus Germanorum docemur. *Ergo jam dextro Svevici maris littore Aestiorum gentes alluuntur. Matrem Deum venerantur. Insigne superstitionis formas aprorum gestant. Id pro armis omnique tela securum Dea cultorem etiam inter hostes praestat.* Observamus hic terribilium ejusmodi animalium figuras propterea scutis fuisse commissas, ut indoles gentis bellicosae sub imaginis animalis terribilis representata designaretur. Hinc Ursus animi calorem, Leo fortitudinem, aper celeritatem, robur & audaciam denotabat. Plures consuetudinis hujus causas allegat D. Theod. Hoeping. de Jure Insignium cap. IX. n. 542. & sequ. item n. 624. ac sequ. Apros vero praeter Aestios alios quosdam scutis

scutis suis inseruisse legimus. Ajacis rubeo clypeo duos aureos apros Antiquitas fabulosa affinxit. Constat insuper Jonios juniores gestasse aprum rufum residentem. Verisimile autem est, non tam personarum, quam totius nationis insigne apud Aetios fuisse aprum. Lucem hæc foenerari possunt ex illis, quæ Philip. Cluver. L.I. German. Antiqu. c.XLIV. f.347. de Insignibus Celtarum perhibet. *Nobiles homines apud præcos Celtas lectissimis tantum coloribus sua singuli distinxerunt scuta, at universis civitatibus sive nationibus augustiora fuere insignia, ut dicitur Diodorus, puta equi, tauri, ursi, lupi, cervi & aliorum qua Germania fert, animalium imagines referentia. Hac autem nulli nisi Principes civitatum & Duces exercituum in scutis gerebant, tabulis illis planis & lectissimis coloribus, i.e. familia, ex qua Princeps vel Dux ortus erat, insignibus jam antea distinctis adfixa. Posterioribus autem seculis hæc privorum quoque nobilium scutis adreperunt, ipsorum Principum indulgentia. Et quoniam observante D.Spenero Part.I. Theor. Insign. f.242. §.XLIII. aper insignibus ratione situs semper pingitur gradilis, tali quoque, situ Schema II. convestimus.*

### §. VI.

Aliud adhuc insignium Prussiae Gentilis exemplum exhibebimus. Memorant Scriptores quidam, Waidevvtum Regem Prutenorum vexillo & clypeo suo sequentes imagines primi curasse. Vexillum erat linteum, quinque ulnas longum, & tres ulnas latum, cui tres figurae mediâ sui parte intexebantur. Prima Potripum præ se ferebat, Deum Prussorum, qui imberbis lætantisque juvenis facie conspicuus, caput spicis coronatum habebat. Secunda Percunum, Deum tonitruum, in imagine viri mediocris ætatis effectum, crispâ nigrique coloris barba ac capillis inhorrescentem, cujus caput flamma coronabatur, & facies igneo rubore tincta tumescebat. Ita se

au-

autem mutuo aspexerunt, ac si ille hujus iram derideret. Tertia  
Picollum facie pallidi lenis, cana, eaque proluxa barba prædi-  
 tum, fascia candida circa caput redimitum, & sursum prospere-  
 stantem. Duo albi equi depicti tenebant inter se Regis cly-  
 peum, in quo cernebatur imago animalis prominentis corpore  
 dimidio, quod caput ursi diductis faucibus formidabile, reli-  
 quis membris hominem ad umbilicum depictum exhibebat.  
 Extremos vexilli & clypei margines ignoti quidam characteres  
 adimplebant, prout eos una cum imaginibus ac descriptione  
 fide Grunovii fretus sistit Henneberger. Comm. de Veter. Pruss.  
 f. 21. Vid. Sch. III. In ea traditione ambabus manibus concedi  
 potest, Prussos Gentiles imaginibus Deorum suorum scuta ex-  
 ornasse, quia gens hæc idololatriæ tenebris tunc prorsus obscu-  
 rata, forsitan ea ratione Deorum protectionem adversus hostes  
 se imploraturam confidebat, si suam erga illos venerationem  
 publica imaginum pictura testaretur. Illud tamen dubio non  
 caret, quod insignia commemorata Waidevuto Regi Prute-  
 norum tribuantur. Nam, ut jam silentio tegatur ingens dis-  
 sensus scriptorum, quo Seculo Rex iste floruerit, illud reticen-  
 dum non est, dubitare multos, num unquam Prussia intra suos  
 fines Regem aliquem Dominum habuerit, quorum sententiam  
 confirmans Helmoldus Sec. XII. Historicus L. I. Histor. Slavor.  
 c. 1. *Nullum inter se Dominam pati volunt* de Prussis Gentilibus  
 testatur. Et cum præterea narratio illa de Waidevuti insi-  
 gnibus nullius antiqui Historici autoritate nitatur, secunda mente  
 eam amplecti vix erit consultum. Eandem censuram prome-  
 rentur insignia illa, quorum imaginem mox post initium  
 Chronici sui Waisselius apposuit. Depictæ ibi cernuntur duæ  
 coronæ sibi oppositæ, supra quas sertum manibus duorum  
 alatorum puerorum apprehensum eminet. Conf. Sch. IV. Addit  
 ibidem, Prussos Gentiles insignia hæc, ut ab hostibus conspice-  
 rentur,

92  
rentur, baculis affixisse. Si testimonium auctoris fide digni ad-  
didisset, melius Lectori consulisset.

§. VII.

Certiora documenta historia de Insignibus Prussiae ad re-  
ligionem Christianam conversae suppeditat. Quamprimum  
enim haec in ista regione praedicari coepit, etiam noticia rerum  
memorabilium, veluti *ex cavea in scenam theatrumq. produce-  
batur*, ceu loqui amat Erasmus Stella in Dedic. Antiquit. Boruss.  
Cruce tunc Insignia Dominorum Prussiae implebat. Domini hi,  
quorum Ordo Teutonicus a gente, Marianus ab Antistite, Cru-  
ciferorum a signo dicebatur, ex tenuissimis principiis in exi-  
miam dignitatem procreverunt. Fabulas vendunt, qui apud  
Wolff. Centen. XII. *Lectio. Memorab. f. 426.* & Polyd. Vergil.  
L. VII. *de Invent. Rerum. c. III.* ortum Cruciferorum usque ad  
Cletum Petri Apostoli Discipulum rejiciunt. Firmiori tibi cine-  
nituntur alii Scriptores, qui ad Sec. XII. natales hujus ordinis  
devolvunt. Originem iste liberalitati privatorum quorun-  
dam, qui Christianis in terra sancta bene cupiebant; Confir-  
mationem & splendorem Pontificibus, Imperatoribus, aliisque  
Principibus debet. In eum autem finem instituebatur, partim  
ut curam egenorum in terra sancta ageret; partim ut Christia-  
nos adversus hostes S. crucis tueretur. Propter id propositum  
Papa Coelestinus III. insigne fratribus concessit album clypeum,  
in quo crux nigra describebatur. Imago ejus monstratur in  
Waissel. Chron. Pruss. pag. 40. ubi insuper hi versus legun-  
tur:

Babst Coelestinus recht der Dritt/  
Dies Wapen hat getheilet mit  
Dem Deutschen Orden/ daß sie frey  
Erinnern sollen sich dabey/

Sie sollen strecken allezeit  
 Wol für das Creutz und Christenheit/  
 Darüber wagen Leib und Leben  
 Und was sie Guts haben daneben. Vid.Sch.V.

Confirmavit ordinem & insigne Innocentius III. in Concil. Lateran. Vid.Bartholom. Caranza Summ. Concil. p.m.327. Etiam Innocentius IV. Lugduni Cruciferis regulam conscripsit, ut semper crucem manibus gererent. Conf. Centuriatores Magdeburgenses (quos immerito *adversarios crucis* vocat P.Greg.Tholos. L.XII. de Rep.c.XVI. §.V.) Cent.XIII. f.997. Insigne hoc successu temporis variis ornamentis locupletatum est. Nam Johannes Rex Hierosolymitanus Hermanno à Salza quarto ordinis hujus Teutonici Magistro Anno 1219. concessit crucem auream nigræ inserendam. Fridericus II. Imperator eidem propter splendida merita donavit aquilam nigram in campo aureo, quæ medium inter crucem nigram & auream locum occupabat, ut Matth. Waissel. in Chron.p.39.45. & 46. testatur. Rursus Ludovicus IX. Rex Galliarum Conrado Landgravio Thuringiarum, quinto Ord. Teut. Magistro Anno Domini 1250. indulgit, ut quatuor lilia aureæ crucis extrema exornarent, quod indicant Rhythmi Germanici apud Henneberg. Comment. de Vet. Pruss. lit. CC.2. reperti:

Ich König Ludwig zu Franckreich/  
 Hab gegeben williglich/  
 Von meinem Wapen die Lissen vier/  
 Diesem Schilde zu grosser Zier.

Exemplum insignis ejusmodi Schem.VI. exhibemus, observantes, quod Crucigeri tali insigni ab ætate Conradi Landgravii Thuringiarum usque ad finem ordinis sui in Prussia, quem S. XIII. indicabimus, usi fuerint. Intelligendum hoc est de figuris præ-

præcipuis modo denominatis. Nam imagines minoris momenti non raro mutationem suscepisse advertimus. Sic residua aræ insignium spatia nunc stellis, nunc avibus, nunc alijs figuris, & latera angelis, viris, foeminis, vel feris exornata esse, deprehendimus. Hæc inquam insignia erant ordinis, à quibus differebant Gentilia cujuslibet Magistri insignia, quæ non necessariò cruce signabantur. Quanquam autem & lilia & aquila, & crux, insignia ordinis Teutonici impleverint: potissimum tamen insigne Crux tunc constituebatur. Ostendit illud vel sola Cruciferorum denominatio, in qua præcipuus ordinis Character exprimitur. Idem evincit indignatio illa Sixti IV. Pontificis Romani, qui audiens Theodoricum à Cuba Episcopum Sambientem ab Henrico de Richtenberg XXX. Magistro Seculo XV. occisum fuisse, exclamavit: *Deleatur pessima illa nigra crux*, teste Waissel. Chronic. Pruss. p. 251. b. Nec aliud ostendit formula jurisjurandi, quod Ludovicus de Erlichshausen, Magister Ordinis Casimiro Regi Poloniae præstitit, in quo neglecta reliquorum insignium mentione, per crucem jusjurandum suscipitur. Vid. Privil. Pruss. Ducal. f. 23. b.

### §. VIII.

Non negamus, adesse in historia Prussiae documenta, ex quibus aliquis colligere posset, etiam imaginem B. Virginis Mariae insigne Prussiae fuisse. Nam Otto de Karpen Magister Ordinis Teutonici Sec. XIII. asinum, quem Maria infantem gerens sedendo occupabat, & Josephus baculo sultus antecedebat, sigillum Ordinis esse voluit, quod usque ad tempora Friderici in usu viguisse statuit Waissel. in Chron. pag. 43. Data hic occasione, observationem, historiae Patriae cultoribus, forte non ingratam inferemus. Certum est, quod Waisselius & Hennebergerus antiquum Prussiae sigillum dicto modo describant, Interim diligens rerum Prussicarum Scrutator Cl. Hartknochius,

varia eis dubia movens, part. II. Histor. Pruten. c. i. f. 259. sic  
 tandem judicat: *Daß solch eine Form solte vorhanden seyn /  
 weiß mir niemand Nachricht zu geben.* Haud ita pridem tamen  
 inter Archiva Curiae Palaeopoleos Regiomontanae splendidum  
 hujus rei inveniebatur testimonium, quod amicâ manu nobis  
 communicatum, Lectori benevolo considerandum sistimus.  
 Repertum nempe est Originale (ut vocant) Privilegii, urbi Re-  
 giomontanae, à Fratre Conrado de Tierberg Hospitalis S. Ma-  
 riae Teutonicorum Hierosolymitani Magistro per Prussiam, An-  
 no Domini 1286. prid. Kalend. Mart. concessi, una cum sigillo  
 imaginem memoratam haud obscurè præ se ferente, prout id  
 Schema VII. quantum fieri potuit, exprimit. Sigillum illud  
 plenissimè describitur in Transumpto Johannis Episcopi Sam-  
 biensis Anno 1482. d. 29. Decembr. concepto (cujus Originale  
 ibidem asservatur, & laudatum privilegium ad verbum repetit,)

*hoc tenore. Literis originalibus (Conradi de Tierberg) appen-  
 sum fuit in cordulis seraceis rubri & glauci coloris sigillum de cera  
 viridi impressa capsâ de cera alba communi, in cujus medio figura  
 asini, supra quam imago beatae Mariae Virginis cum puero & ante  
 asinum stans imago Joseph, in una manu, videlicet dextra tenens  
 frenum, in alia vero baculum supra humeros portans apparebat.  
 Litera vero circumferentiales vix sic legi poterant. Sig. Præcepto-  
 ris Domûs Mariae Theut. in Pruzia.* Sequitur alterum documentum  
 ex quo aliquis conjiceret, imaginem Virginis Mariae fuisse in-  
 signe Prussiae. Perhibet Waïffel. p. 133. Chron. quod Sec. XV. in  
 celebri pugna Tannebergenſi Ulricus de Jungingen, unam ex-  
 ercitus partem sub vexillô B. Virginis, secundam sub Magistri  
 gentilitio, tertiam sub Ordinis vexillo militare voluerit. Adde,  
 quod Albertus Marchio Brandenb. certam monetæ speciem  
 imagine S. Virginis decoraverit. Vid. Sch. VIII.



## §. IX.

Si tamen quod res est dici debet, ex his indiciis, effigiem Mariæ insigne totius Prussiæ fuisse non posse evinci existimamus. Etenim non omne, quod sigillo imprimitur, insignis vice fungitur, quandoquidem insigne splendidiori caractere exornatur, quam sigillum. Conf. Tholos. *L. VI. de Rep. cap. XVI. n. 1.* & Hoëping, *de Jure insignium cap. XXII. n. 301.* Vel ipsius Prussiæ sigilla discrimen hoc evincere queunt. Advertere enim licet, Privilegiis Prussicis, talia aliquando annexa esse sigilla, quorum imagines nunquam insignibus hujus regionis sunt annumeratæ. In pugna Tannebergeni verisimile est imaginem B. Virginis insigne particulare fuisse constitutam, quo non obstante crux vexillum universale mansit. Nam & Romani solebant variorum animalium signa in bello præferre: cum tamen proprium ipsorum insigne Aquila fuerit. Alex. ab Alex. lib. IV. Gen. Dier. cap. II. init. Hinc in Waisselii narratione, insigne Ordinis ab effigie B. Virginis distinctum allegatur, sine dubio propterea, quod illud universale, hæc particulare signum fuerit. Monetæ character insuper non probat probandum. Aliquando Monetas ejusmodi figuris notatas advertimus, quæ nunquam insignis munus obibant. Etsi igitur ex allegatis documentis concludi possit, ordinem Teutonicum effigiem B. Virginis, cujus patrocinio se submittebat, sigillis, vexillis & monetis inseruisse: non tamen sequitur, eam insigne totius Prussiæ fuisse constitutam. Insigne Ordinis Teutonici tunc præcipue insigne Prussiæ fieri cœpit, cum Siegfriedus de Feuchtvan- gen XIII. Ordinis Teuton. Magister Generalis, constituta Marienburgi sede (quæ deinceps Regiomontum transferebatur) Prussiam per se administravit, ex Magistro Generali factus Provincialis, teste Petr. Düsburg. part. III. cap. CCXCVII, cum alias ante cum Magistri Generales Anconæ, ac deinceps Venetiis

tiis residentes, per diversos Magistros Provinciales regiones gubernarent, Conf. de Origine Cruciferorum, illorumque in Prussiam ingressu Petr. Dusb. *part. I. Chron. Pruss. c. 1.* Jacobus de Vitriaco *L. I. Hist. Hierosol. c. 66.* Marinus Sanutus Torcellus *Lib. III. Secret. fidelium crucis part. VII. cap. 3.* Polyd. Vergil, *L. VII. de Invent. Rerum c. V.* Raphael Volaterri. *Lib. VII. Geogr. f. 80.* Matth. Waisel. *Chron. Pruss. p. 32. & 39. & c.* Henneberg, *Chron. Pruss. f. 360.* Casp. Schüz. *Histor. Rerum Pruss. f. 15.* D. Venator *Histor. Berichts vom Teutschen Orden Lib. I.*

## S. X.

Cum autem Cruciferorum apud nostros æque ac externos Scriptores admodum celebre sit nomen, non inutiliter hic quærimus: num Crucis character huic primum Ordini insigne militare esse cœperit, eiq; soli proprius manserit: an vero apud alias gentes militiae tessera fuerit? Plerorumque persuasio est, à Constantino M. demum consuetudinem Vexilla militaria cruce signandi promanasse. Is enim contra Maxentium pugnaturus, visione quadam excitatus, labarum Romanorum in signum Crucis convertit. Duæ primæ literæ nominis Christi sibi invicem innexæ, quibus ex una parte *α*, ex altera *ω* jungentur, ceu videre licet ex Sch. IX. characterem solvebant, suntque hodie Constantinopoli columnæ, à Constantino, ut putatur erectæ, quarum basibus clypei his notis signati incumbunt, teste Lipsio *L. III. de Cruce c. XVI.* Observamus in antecessum, quod celebris quidam Historicus persuasum sibi habere, Constantinum M. non in cælo sed in somnio Crucem illam vidisse, cujus sententiæ salva veritate historica subscribere non possumus, quoniam inconueniens foret, geminam visionem contrahere in unam. Majorem fidem meretur Eusebius, quando ex ipsius Imperatoris narratione jurejurando sibi confirmata *Lib. I. de Vita Constantini c. XXII. & XXIII.* recitat, signum

signum hoc bis ab Imperatore fuisse visum, semel in cœlo tempore meridiano, cum precibus esset intentus, ac deinceps in somno, ubi Christum cum signo antea viso præcipientem advertit, ut exemplari ad imitationem signi in cœlo ostensi fabricato, in præliis uteretur. Addit Nicephorus Lib. VII. Histor. Eccles. c. XXIX. consternatum Imperatorem, quod de visione ea secum ipse ambigeret, amicos præsentem, an ipsi quoque idem viderent, percontatum, & ab iisdem confirmatum fuisse. Imo plura exempla historia suppeditat, quibus ostendi potest, res insignes crucis in cœlo caractere etiam coram vigilantibus fuisse decoratas. Nam eidem Constantino signum crucis diversis temporibus ter apparuisse Niceph. L. VII. cap. XXIX. XLVII. & XLIX. perhibet. Eò tempore, quò Constantinus Gallum Imperatorem declaravit, figura crucis quindecim stadia latæ, ac totidem longæ in cœlo splendens observabatur. Sozomen. Lib. IV. Hist. Eccles. c. IV. Etiam Anno 1097. crucis signum versus orientem recto tramite incedens apparuisse refert Fulcherius Carnotensis de gestis Peregrinant. Francor. c. VII. Cum sub Sixto IV. Rhodus à Turcis obsidione cingeretur, crux aurea in aère apparuit, illisque magnum terrorem incussit. P. Gregor. Tholos. Lib. XII. de Rep. c. XVI. §. V. Baionâ quoque aliquando in potestatem redactâ, candida crux in cœlo sub conflictum videbatur, teste Joh. Mariana Lib. XXII. de Reb. Hisp. c. XI.

### §. XI.

Crucem ergo sub Constantino M. demum insigne militare, proprium, universale, & certo consilio destinatum evasisse, historiâ præeunte affirmare licet. Non inquam sermo hic est de aliquo *insigni typico*, quo sensu nonnulli Veterum, Abrahamum cum suis 318. domesticis contra hostes pugnantem cohorti suæ constituisse memorant crucis insigne, quod tamen

non

non in vexillo sed in numero quærunt. Vid. Ambros. *Tom. II. Oper. in Prologo Lib. I. de fide ad Gratianum*, & Paschal. *Diac. Rom. Prefat. Lib. I. de Spiritu S.* Eodem modo intelligendi sunt illi, qui Mosen, insigni crucis erecto, contra Amalec dimicasse asserunt, quod iterum non in vexillo, ast in manuum figura collocant. Conf. Justin. Martyr *Dial. cum Tryph. Judæo.* Neq; controversia excitatur de *insigni particulari.* Potuit enim fieri, ut agmen aliquod Christianorum sub Imperatoribus gentilibus ante Constantinum M. castra secutum, crucis insigne præferri sibi curaverit, quemadmodum Legionem quandam Cruciferorum sub Maximiano vigentem, ex Antiquitatibus Augustæ Taurinorum celebrat Emman. *Theaur. Inscript. p. 178.* Multò minus de *insigni fortuito* problema ventilatur. Constat quippe, crucem casu quodam cum insigne militiæ, tum insigne honoris evasisse, ignorantibus tunc Auctoribus talis Symboli significationem nobilissimam istius, ad quam Christianorum demum religio illud evexit. Ea occasione character hic etiam apud Gentiles ornamenti publici vicem subiit. Conf. de usu Crucis apud Ægyptios *Ruffin. Lib. II. Hist. Eccles. c. XXIX.* *Socrat. L. V. c. XVII.* & *Sozom. L. VII. c. XV.* Hinc *Joh. Bapt. Casal. Serapidem manu crucem gerentem depingi curavit. L. de Ritib. Ægypt. c. XIII.* Pari modo in bellis satis conspicuum usum exhibuit. Indicat istud *Origenes Homil. VIII. in diversos. Et trophæa ipsa, & victoria triumphorum ornata cruces sunt.* Similiter *Minutius Felix in Octavio. Et signa ipsa, & cantabra & vexilla castrorum, quid aliud quam inaurata cruces sunt & exornata? Trophæa vestra victricia non tantum simplicis crucis faciem, verum & affixi hominis imitantur.* Item *Tertull. in Apologet. c. XVI. Sipara illa vexillorum, & Cantabrorum stole crucium sunt.* Adeo frequenter enim figura crucis occurrit, ut eam *Minutius Felix l. c. & Anastasius Sinaita Patriarcha Antiochenus L. IV. Anagogic.*

*gr. Contempl. in Hexaem. Tom. I. Bibl. Magn. Patr. f. 177.* in volucribus, piscibus & hominibus quarant. Memorant insuper nonnulli, crucem jam ante Christum natum Hispanorum insigne fuisse. Vid. Simon Majolus Episc. Vultur. Tom. V. Dier. Canic. f. 172. Non solum in Cæsaris, sed longè ante eum in Consulium nummis crucis signum observatum esse, tradit Hœping. c. XVII. de Jur. Insign. §. VII. sub fin. Intelligere ex his licet, quo sensu affirmari possit, demum tempore Constantini M. crucem insigne militare esse cœpisse.

### §. XII.

Postquam igitur Constantinus signum crucis in tam sublimem apicem extulit, etiam plures excelsæ dignitatis personæ publici Symboli honore figuram hanc condecorarunt. Etsi enim Julianus Apostata crucis effigie, quam Constantinus labaro impresserat, sublatâ, sua cum imagine Jovem, Martem, & Mercurium depingi curaverit, teste Sozom. Lib. V. Hist. Eccles. cap. XVI. à sequentibus tamen Imperatoribus cruci antiquus splendor restituebatur. Hinc cum Eugenius copiis suis Herculis simulacrum præferri mandasset: Theodosius crucem antequam teire voluit, Theodoret. L. V. Hist. Eccles. c. XXIV. Ad eam consuetudinem respicere videtur Ambrosius L. II. de fide ad Imperat. Gratianum circa fin. sic scribens: *Convertere Domine, fideiq; tua attolle vexilla. Non hic aquila militares, neq; volatus avium exercitum ducunt, sed tuum Domine Jesu nomen & cultus.* Clarius illam describit Hieron. Tom. I. Oper. Epist. ad Lætiam f. m. 26. his verbis: *Vexilla militum crucis insignia sunt. Regum purpuras & ardentes diadematum gemmas patibuli salutaris pietura condecorat.* Splendidum quoque testimonium reperitur apud Prudent. L. prior. contra Symmach. p. m. 410.

*Christus purpureum gemmanti textus in auro*

*Signabat labarum, clypeorum insignia Christus  
Scripserat, ardebat summis crux addita cristis.*

Ferunt quoque, Veteres Victoriæ personæ habitu decoratam imagine crucis exornasse. Adeo familiaris tunc Imperatoribus Christianis & Principibus crux esse cœpit, ut non solum militiæ, sed Majestatis quoque suæ insigne illam constituerint. Vid. Sch. X. Imperatores Latini globos, characteres imperialis dignitatis, crucis desuper incumbentis figura exornarunt. Imperatores Græci crucem dextra manu gestarunt. Unde illam Theodoretus *σημεῖον βασιλικόν, Signum regium,* & Greg. Nazianzenus *δεσποτικόν τέτυκτον, Dominorum tropæum* appellarunt. Successu temporis insigne crucis plures consuevit decorare. Arcadius Imperator, & auream monetam cruce insigniendam curavit, & Messanæ urbi Siciliae crucem albam in campo rubro in præmium pro insignibus concessit. Tholos. L. XII. de Republ. c. XVI. §. VI. Osvaldus Angliæ Rex contra Britonum Ducem innumeris copiis instructum pugnaturus, eminentem crucem erexit, ut memorat Beda Tom. III. Oper. L. III. Histor. Anglic. c. II. Bulgarorum quoque Duci in prælium exeunti crucem prælatam fuisse Cedrenus f. 443. Edit. Basil. 1566. affirmat. Præcipuè Sec. XII. milites contra hostes ituri, crucis signo uti advescebant. Tunc enim hortatu Bernhardi Abbatis Clarevalensis grandes copiæ confluerunt ad recuperandam terram sanctam, fueruntq; signata titulo crucis in vestibus & armatura, ut refert Helmoldus lib. I. Chron. Slavor. c. LIX. Quemadmodum ergo antea integer exercitus uno crucis caractere contentus erat: ita impostero singulæ personæ cruce signabantur. Eum ob finem præter ordinem Teutonicum, de cujus Origine §. VII. quædam protulimus, plures Cruciferorum Ordines emergebant. Templarii album amictum rubra cruce decorabant. Milites Ordinis Cisterciensis Anno 1120. à San-  
ctio

ctio Rege instituti in regione Toletana, nigrum amictum cum rubra cruce gestarunt. In Lusitania milites Christi crucem rubram in atro amictu portabant. Alii ejusdem ordinis in diverso loco cruce viridi ornabantur. In Arragonia milites S. Mariæ vestitu albo nigra cruce signato amiciebantur. Milites Montesiæ in Regno Valentia rubra cruce se ab aliis discernabant. Ordo S. sepulchri gemina, & Albatorum una cruce notabantur. Conf. Raph. Volaterran. *L. XXI. Anthrop. f. 244.* & Polyd. Vergil. *L. VII. de Invent. Rer. c. V.* Signum hoc crucis vestes ac arma decorasse tradunt præter Helmold. *l. c.* Fulcher. Carnotens. *de gestis peregrinant. Francor. ad An 1097. cap. III.* Gvibert. Abbas *L. II. Histor. Hierosol. c. V. & Lib. III. c. I.* Constat jam Cruciferos illos, qui in Prussiam pervenerunt, neque solos, neque primos crucis insignia gessisse.

### §. XIII.

Cœterum, quam diu crux Prussiae insigne manserit, & qua occasione fuerit abrogata, nobis nunc est exponendum. Nimirum, postquam Cruciferis libertati valdè assvetis post divisionem Prussiae sub Casimiro IV. Rege Poloniae factam, molestum videbatur, Polonorum imperio subjici: hac ratione illi se eximere posse existimabant, si potentes Ordinis Magistros sibi præficerent. Eam ob causam Fridericum Ducem Saxoniae Magistrum Ordinis crearunt, qui jusjurandum, quod jam quatuor Magistri ante illum præstabant, licet monitus à Regibus Poloniae, per omnem vitam solvere detrectavit. Successit ipsi Albertus Marchio Brandenburgensis Gloriosissimus. Hic fretus Principum exterorum auxiliis, ultra 12. annos Regi Polonorum jusjurandum præstare recusabat. Fractus tandem belli pondere, Anno 1525. pacem cum Sigismundo Rege Poloniae erexit, inter cujus condiciones etiam hæc erat, ut ordo

Cruciferorum in Prussia penitus aboleretur. Haud invito Alberto conditionem istam constitutam esse, verisimile est, quandoquidem jam antea in itinere Norimbergensi nempe Anno 1522. B. Lutheri consilium de Ordine Cruciferorum deserendo, & Prussia in Politicam formam redigendam placidis auribus admisit. Deposuit ergo tunc Albertus & habitum Ordinis Teutonici, & insigne crucis, ejusque loco à Sigismundo accepit insigne aquilam nigram coronatam, cujus pectus litera prima ex Regis nomine S. exornabat. Conf. Caspar. Schütz. L.X. Histor. Rer. Prussic. f. 501. Plenè quoque id describit Fridericus à Noftitz in carmine Funebri super obitum Alberti edito Regiom. Anno 1568. lit. D. sic canens:

*Ordinis abjecit clypeos, insignia, vestem,  
Fratrum, de Domini qui cruce nomen habent.*

Et lit. E. 3.

*Ordinis abjecit Marianum pallia fratrum,  
Pallia Pontificum condecorata dolis.  
Et sic quam tenuit tellus, est facta Ducatus,  
Fecit Et hæredes hac bonitate frui.  
Rettulit inde Aquilam, nigro de Rege colore,  
Hancque Sigismundi litera prima notat.  
Ut sint in clypeis vari monumenta laboris;  
Quem Dux pro patria ferre coactus humo est.  
Utq; sciant omnes, quod quæ suppressa jacebat,  
Rege Sigismundo pax reparata fuit. Vid. Sch. XI.*

Ex eò tempore sublatà crucis figurà insigne Prussiae nigra Aquila constituebatur. Nam etsi postea Albertus Fridericus, in honorem Sigismundi Augusti Regis Poloniae, literas S. A. pectori Aquilæ imprimendas Lublini acceperit, ut in descript. Polon. testatur Alexander Gvagninus, qui seipsum huic actu interfuisse memorat: Etsi inquam deinceps post impetratum supremum

Do.



Dominium literæ hæ omiffæ sint, ut Schem. XII. indicatur: nigra tamen Aquilæ antiquus character concedebatur.

§. XIV.

Videre jam licet, quinam ex commemoratis §. II. & III. titulis originem Insignibus Pruffiæ conciliarint. *Religio* hic primas tenet. Ejus intuitu Pruffos Gentiles insignia sua Deorum imaginibus expoliviffè, non tam propter documenta historica, quoniam ifta hic fufpecta funt, quam propter confuetudinem aliarum gentium, facile largimur. Præcipuè ad crucis figuram in Insignibus ferendam Religionis confideratio Pruffos Chriftianos induxit. Neq; enim inconueniens eft, ut milites Chriftiani, præfertim inter infideles conftituti, hæc tefterâ fidei fuæ profeflionem demonftrant. Hunc in finem Conftantinum M. vexillo fuo eam inferuiffè, tefatur Sozom. Lib. I. Hiftor. Ecclef. c. IV. his verbis: *Signum imperii Romani arbitror à Conftantino ob hanc caufam in fignum crucis mutatum, ut affiduo ejus afpectu & cultu fubjectos fuos pedetentim à patriis ritibus defuefaceret, eumq; folum Deum exiftimarent, quem coleret Imperator atque illo Duce & Adjutore in bello contra hoftes gerendo uterentur.* Gemina iftis promittit Durellus Hiftor. Rituum cap. XXV. p. 276. *Crucis fignum ideo primum in vita communi à Chriftianis ufurpari cœpit, ut ea ratione profiterentur, fe Chrifti crucifixi, quem ut Deum colebant, & Seruatorem agnofcebant, nequaquam pudere.* Nimirum, non fignum fed res fignificata virtutem fingularem exferit. Scitè Hieronymus Comment. in Pf. XCV. *Ego crucem dico non fignum fed paffionem, Crux ifta & in Britannia eft, & in India eft, & in uniuerso terrarum orbe.* Alias, fi folus crucis character effictaci vi præditus fuiffet, qui factum eft, quod cruce fignati non raro loco fperatæ victoriæ in figni jactura mulctati fuerint? Quis enim adeo hofpes eft in hiftoria patria, qui ignoret, Cruciferos Pruffiæ Moderatores multoties magnis cladibus fuiffe afflictos?

In aliis quoq; regionibus cruce signati haud raro damnuntur. Eos inter Sec. XIII. Najam patruus Regis Maximi Tatarorum, Christianorum alias sacris initiatus, ut Dominum suum throno deiceret, exercitui suo 40. millibus militum constanti, vexillum crucis caractere exornatum præferri curavit: Sed copiis invicem commissis, Najam captus, ejusq; multitudo in ipsa fuga occisa est. Marc. Paul. Venet. Lib. II. de Region. Orient. c. IV. Præterea *Donationis* titulo Prussi insignia sua impetrabant. Vel enim propter merita, vel ex gratiâ singulari, vel propter spem auxiliorum illis crux, lilia & aquilæ ab Imperatoribus, Regibus & Pontificibus concedebantur. Aquilæ signum insuper, si primam ejus in Polonia originem spectes, titulum *casus singularis* involvit. Nimirum, cum Sec. VI. Lechus I. Polonicæ gentis Auctor, primæ urbis fundamenta jecisset, nidum aquilarum in eo loco reperit. Quam ob causam urbem novam propter inventum nidum, appellavit Gnesnam, quæ vox in lingua Sarmatica ad nidi nomen alludit: at aquilam Insigne Poloniæ constituit. Ergo aquila alba expansis alis erecta tanquam tessera boni auspicii etiam successoribus ejus insigne manebat. Vid. Matth. de Michovia *L. I. Chronici Polon. c. I. Tom. II. Rer. Polon. Ed. Pistor. Basil. 1582.* & Salom. Neugeb. *init. Lib. II. Histor. Rer. Polon. p. 40.*

#### §. XV.

Observamus hic, Serenissimos Prussiæ Ducalis Dominos respectu Prussiæ quidem aquilam nigram; at tanquam Marchiones Brandenburgicos aquilam rubram insignibus suis inferere. Eam Marchionibus Brandenburgicis Henricus Auceps Imperator Sec. X. concessisse dicitur. Sanguinei erat coloris, ut significaretur Marchiam multo sanguine ad fidem Christianam perductam, & Romano imperio fuisse conjunctam. Conf. Joh. Limnæus Lib. V. Jur. Publici German. c. VII. §. 127. p. 193. Posterioriorem rationem præcipuè respicit Georg. Sabinus *L. Epigram. p. m. 272.* de Aquila Brandenburgensi sic canens:

*Dura*

*Dum Volucres alia cum Caesaris alise bellum*

*Unguibus armatis exitiale gerunt:*

*Fortia signatus regali pectora scepro*

*Ales, Casarea fidus adhaesit avi.*

Etiā colores enim in Insignibus certam significationem præ se ferunt, quos inter *Niger* potentiam, perseverantiam, patientiam & prudentiam: *Rubens* fortitudinem & altitudinem denotat. Vid. *Limn. L. VI. de Jur. Publ. c. VI. §. 65.* qui insuper §. 120. indicat, insignia Principum, regionum & urbium propterea locis publicis & sublimibus affigi, ut sint symbola eminentis dignitatis. Deniq; considerationem duarum istarum aquilarum non esse inutilem, sed tacita informatione subditis officia quædam erga Dominos suos instillare, innuunt inscriptiones quædam ingressui Serenissimi ac Potentissimi Friderici Wilhelmi An. 1641. Regiomonti in publica Machina consecrata. Earum una Aquilæ Brandenburgicæ significationem sic explicabat:

*Brennonum nota fascium refusa*

*Ales, sanguine, sanguinem tuorum*

*Monstrat, Dux bone, Martiumq; pectus.*

Altera aquilæ Prutenicæ imaginem hac commendatione revolvebat:

*Index Pruffidos ales atra, Princeps*

*Constantes memorat tuos, nec unquam*

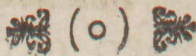
*Adverso potuisse Marte vinci.*

Claudimus Dissertationem nostram verbis celebris cujusdam de Insignibus Scriptoris, monitum & superiori de Cruciferis considerationi, & præsentis temporis solennitati admodum conforme continentibus. *In id imprimis operam da, ut insigne Christi crux non tam scuto, vestive tua, quam anima impressa fulgeat, Et tum vel Regis insignibus ornatorem te incedere ne dubita.*

SOLI DEO GLORIA.

Mantissa de Sigillo Prussiae ad p. 12.

**A**liud insuper promimus indicium, quo ostendi potest effigiem Mariæ & Josephi Sigillo Prussiae, ejusque Dominorum fuisse insertam. Nempe, ut memoratum Privilegium Regiomontanis concessum ad seram posteritatem integrum transiret, iterum A. 1385. Mens. Januar. in templo Palæopolitano presentibus Presbyteris & Vicariis, auctoritate Henrici Kessing, Proconsulis dictæ Urbis in aliam membranam, quæ adhuc asservatur, & integrum Privilegium cum descriptione Sigilli continet, translatum est. De Sigillo ibi hæc habentur: *Sculptura veroliteralis, crux. Sigillum Præceptoris domus Sanctæ Mariæ Theutoniarum in Prussia. Pro media sculptura Sancta Virgo Maria puerum manu sinistra tenens, Joseph asinum per frenum ducentem, considebat. Parte vero eminentiori quasi apparatus arborum conspiciebatur.* Apparatus ille arborum propter ætatis tractum in Sigillo originali amplius non apparet, quemadmodum & vices peripheriæ insertæ haud integræ nunc advertuntur, verum his literis designatæ ORIS DOM. S. MAR. TEUTH. I. PRUZIA. Reliqua ex transumptis sunt suppleta. Ipsum autem privilegium, cui Sigillum hoc adhæret, sat manifestis characteribus est concinnatum, & elegantio rem scripturam, licet antiquius sit, quam Transumptum continet. Mirum sane est, Privilegium istud, una cum Transumptis Privilegium ipsum & Sigilli descriptionem continentibus, tam diu adeo latuisse, ut quantum olim Moderatores Regiomonti illius noticiam ad posteros transmittere serio cupiverint: tamen post inventam typographiam nunquam fortè typis sit impressum.



Qualia vel veteres tulerint insignia Prussi,  
Vel postquam fasces accepit Theutonius Ordo,  
Per gentis varios apices, ævique meatus,  
Usque ad Supremos Dominos deducta recensens,  
Rem non indignam præstas. Nam nôsse paternæ  
Telluris faciem, civi lex imperat ipsa,  
Scilicet haud solis riserunt lilia Gallis,  
Prussica sed pulchro decorârunt signa colore.  
Non sibi sola potest aquilas decernere Roma,  
Quando coronatæ gratâ sub imagine frontis  
Per Prussas volitant terras, famâque favente  
Quâ patet, aternis implent clangoribus orbem.  
Nec tu Threiciæ magis audis propria terræ  
Crux Domini. Nam mox velut in sublime Theatrum  
Emergens, clypeos Regum, diademate major,  
Scuta Ducum, Heroum cristas, vexilla cohortum  
Signâsti, donec Prussi labentibus annis  
Ad tua juratis properabant stemmata turmis.  
Ista perorantes fiunt insignia linguæ,  
Quam se felici virtus Prutenica gressu  
E tenui extulerit per maxima culmina culmo.  
At Tibi Respondens Patriæ dum discutis arma,  
Candida Sors faveat! subjectas illa tabellas  
Cernens, picturas meliores transferat in te,  
Lilia nempe altis calathis, *serta* atque *corollas*,  
Et quicquid superest ornatûs, donec Honoris  
Ad templum sumptis *Aquila* Te devehat alis.  
Insignes parient Tibi sic insignia fructus.

*Im Nobilissimi Domini Respondentis laude  
dignis conatibus applaudebat*

P R Æ S E S.

D

Arma

**A** Rma \* meos inter *Prussos* conspecta celebras,  
Istorum repetens splendida *signa* Ducum.  
Hoc opus, ille labor quem tanti dextra Magistri  
Collegit, studii fert monumenta tui.

*Prussorum* qui jam *signat Jovis Aliger arma*,  
Sub cujus forti tegmine nostra salus,  
Ille tuæ ( si fata volunt ) mox Palladis hastam  
*Signet!* Brinnonis munus ab arce ferens.

\* *Per Catachresin non ineptam insignia  
arma vocata sunt.* Henricus Spel-  
mannus de clypeis pag. 32.

*Nobiliss. Dn. Respondenti Amico suo  
suavissimo boni ominis ergo*

f.

JACOBUS CONCIUS, Reg.

---

**I** Nsignem tua te faciunt insignia nobis,  
Insignem *probitas* reddidit atque *labor!*  
Hæc ergo insignem meruere insignia laudem,  
Laus est aternis ista notanda cedris.  
Hæc Pater, hæc laudis mirentur signa nepotes,  
Hinc veniant generi splendida signa tuo.

*Ita.*  
*Nobiliss. Dn. Respondenti de insigni eruditionis  
specimine gratulatur*

ANDREAS LAU, SS. Theol.  
& Phil. Stud.

