

PIOTR J. BOCHYŃSKI

GEWEHR 88

ZNAKOWANIA NA BRONI
PRODUKCJI GEWEHRFABRIK
DANZIG

Piotr J. Bochyński

Gewehr 88

Znakowania na broni produkcji
Gewehrfabrik Danzig

Ridero

2022

© Piotr J. Bochyński, 2022

ISBN 978-83-8324-191-3

Książka powstała w inteligentnym systemie wydawniczym Ridero

Spis treści

Wstęp	5
Godło fabryki	12
Położenie znakowania	13
Data produkcji	14
Logotyp korony	14
Odstępstwa w znakowaniu	15
Oznaczenie modelu broni	17
Numer seryjny	20
Znaki odbioru, akceptacji i kontroli	24
Oznaczenie kalibru broni	32
Oznaczenia regimentowe	34
Oznaczenia regimentowe — errata	41
Zapiaszczacz do Gewehr 88	41
Znakowania modernizujące	45
Gewehr 88/• — znakowanie „•” (kropka)	46
Gewehr 88/Z — znakowanie „Z”	50
Gewehr 88/n.m. — znakowanie „n.m.”	54
Znakowanie „S”	57
Anulowane znakowanie „S”	62
Inne znakowania	63
Gwiazdka na szynie komory zamkowej	64
1920	66
EWB	68
BKA	69
BNP	71
Modernizacje Gew.88	72
Gewehr 88/05	73
Gewehr 88/14	75
Gewehr 88 w służbie zagranicznej	76
Austro-Węgierski 8mm M.13 Repetiergewehr	77
Turecki Gewehr 88/05	83
Trzy półksiężyce	86
Ostatnia modernizacja Gewehr 88	91
Etiopia	97

Irlandia	108
Beduiński Gewehr 88 z Gdańska	111
Załączniki	116
Załącznik nr 1	117
Załącznik nr 2	124
Załącznik nr 3	129
Załącznik 4	133
Lista znanych egzemplarzy G88 produkcji Gewehrfabrik Danzig	133

Wstęp

Nie są to żadne dla żołnierza arkana! (H. Sienkiewicz „Potop”)

Można zatem rzec parafrazując słowa narodowego wieszcza że znakowanie broni dla kolekcjonera lub bronioznawcy to żadne arkana, wręcz podstawowe informacje jego zainteresowań i pracy.

Sama tematyka znakowania broni jest dość rozległym zagadnieniem i oprócz podstawowych informacji zawiera szereg drobnych niuansów, które są zajmujące zwłaszcza dla wytrawnych znawców tematyki i dociekliwych poszukiwaczy.

Nie każdy jednak kto interesuje się historią fabryki karabinów w Gdańsku musi być przecież od razu historykiem (uczelnianym czy też amatorem), a jeśli jest już historykiem to niekoniecznie jest od razu bronioznawcą.

Skąd zatem czerpać wiedzę na ten temat?

Oczywiście nie ma monograficznego opracowania o znakowaniu broni pochodzącej z Gdańska (przynajmniej jeszcze nie).

No właśnie, problemem jest tutaj brak powszechnego dostępu do odpowiedniej literatury w tym temacie. Jeśli są to zazwyczaj są to opracowania zagraniczne dotyczące jednak i tak ogólnych informacji, natomiast w języku polskim jeszcze nie było takiego monograficznego opracowania, nie licząc jednego rozdziału w książce „Polskie konstrukcje broni strzeleckiej” autorstwa P. Zarzyckiego i Z.Gwoźdźcia.

Dość znaczącym źródłem informacji są różnego rodzaju tematyczne fora internetowe, gdzie można znaleźć szereg

ciekawych informacji, które nie są dostępne z kolei w opracowaniach literaturowych ze względu na ich rzadkość i wyjątkowość. Czasami również na niektórych aukcjach internetowych można natrafić na ciekawe egzemplarze broni.

Opisanie tego zagadnienia w kilku zdaniach jest co prawda możliwe, ale traci na tym w znacznym stopniu, niemniej spróbuje podjąć się tego trudnego zadania, aby w prosty sposób przekazać informację lub wskazać co najmniej drogę do dalszych poszukiwań.

Niemniej jednak każdy bez wyjątku, kto będzie spróbował zająć się tym zagadnieniem sam zauważy że w miarę zgłębiania tematu zaczyna on się rozrastać niczym gałęzie starego drzewa.

Dzięki tej analizie możemy prześledzić jak zmieniał się znakowanie na broni na przestrzeni ponad stuletniej działalności fabryki broni w Gdańsku, a nawet znacznie później już po zakończeniu jej działalności.

Gewehr 88

Zacniemy naszą przygodę ze znakowaniem i oznaczeniami na broni skromnie bo od jednego modelu a mianowicie karabinu Gewehr 88. Jest to broń pod tym względem dość ciekawa z kilku powodów i dająca pole do popisu. Oczywiście wszystko w miarę możliwości w oparciu o znane egzemplarze pochodzące z Gdańska.

Poczynając od samych podstaw znakowania czyli takiego jakby przedszkola, gdzie poruszymy tematy ogólnie znane i wydawałoby się że także oczywiste. Ale nie tak do końca jak się okaże (mam przynajmniej taką nadzieję). Tematyka obejmować będzie takie zagadnienia jak godło firmowe, numer seryjny, oznaczenia regimentowe.



Później czeka nas szkoła podstawowa, wrzuciłem w ten zakres materiały dotyczące znakowań modernizacyjnych samego Gew 88. Dotyczy to powszechnych znakowań i oznaczeń związanych z wprowadzanymi stopniowo usprawnieniami broni w trakcie jej produkcji i użytkowania w kolejnych latach. Jakże jak modernizacja lufy (.); modernizacja gwintu (Z) i modernizacja kalibru (S);

Szkoła średnia to z kolei wersje konstrukcyjne niemieckie od Gew 88 poprzez Gew88 /05 i Gew 88/14, jak i zagraniczne na przykład turecki Gew 88/05/35

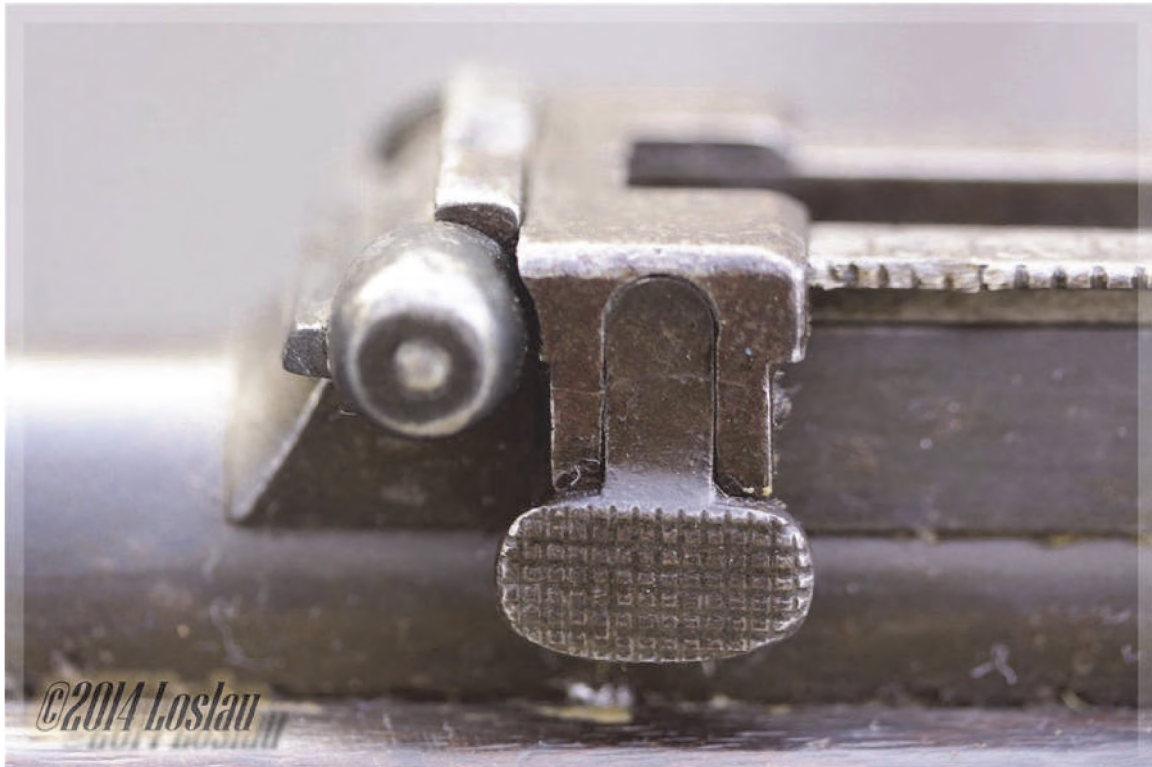
Studia wyższe to podróż poza granicę, czyli opowieść jak Gew 88 trafił do innych krajów i jak go tam znakowano lub modernizowano. Czekają nas zatem wyprawy bliskie w kręgach europejskich, jak całkiem egzotyczne prawie z całego świata.

Wszystko po to, aby zebrać maksymalną ilość informacji o znakowaniu broni (Gewehr 88) z Gdańska w jednym miejscu i chyba także po raz pierwszy.

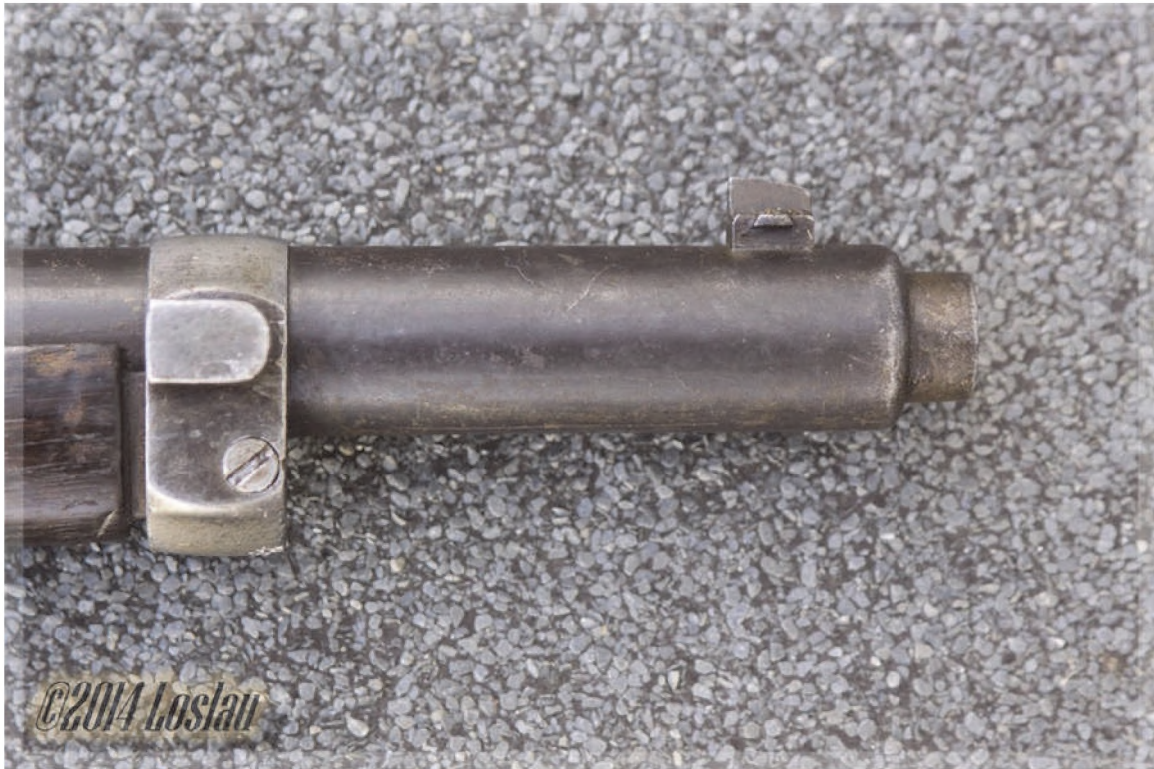
Zdjęcia w rozdziale/Foto: Loslau







GEWEHR 88



Godło fabryki



Zestawienie logotypów godła *Königliche Gewehrfabrik Danzig* na karabinie Gew 88 w latach 1889-1897.

Godło (logo / kod / znak towarowy) jest to najbardziej charakterystyczna część znakowania broni, po którym możemy zidentyfikować jej producenta. Po zauważeniu której z większą atencją przyglądamy się broni, jeśli mamy możliwość potrzymania jej w rękach. Zwłaszcza gdy widnieje na niej znak producenta pochodzącego z Gdańska czyli *Königliche Gewehrfabrik Danzig*.

Znakowanie składało się z nazwy zakładu (niepełnej), w tym przypadku było to „DANZIG” i umieszczonej nad nim



Położenie godła na komorze zamkowej na karabinie Gew 88

korony królewskiej, w tym przypadku była to korona Królestwa Prus. Pod nimi była umieszczana natomiast data produkcji w postaci roku jej wykonania. Był to rodzaj szybkiej identyfikacji gdzie i kiedy dana broń była wykonana.

Przy tej okazji postaram się wskazać dodatkowo nieco więcej informacji, aby zwrócić uwagę na szczegóły zazwyczaj pomijane.

Położenie znakowania

Znakowanie było umieszczane na górze komory zamkowej, ale mamy pewne warianty jego położenia. Początkowo umieszczano je mniej więcej po środku pola komory zamkowej (1889 r.). (Nie liczymy tutaj przykręconej osłony lufy — widocznej odciętą linią łączenia). W kolejnych latach od przełomu 1890 r., umieszczano je już niżej w dolnej partii tego pola. Co miało miejsce do zakończenia produkcji Gew.88 w Gdańsku.

**Logotypy korony w godle fabryki
Kgl. Gewehrfabrik Danzig na karabinach Gew 88**

**Typ 1
1889**



**Typ 2
1889-90**



**Typ 3
1890-1893**



**Typ 4
od 1894**



Data produkcji

Na podstawie dat pochodzących ze znanych egzemplarzy broni możemy stwierdzić że produkcja Gew.88 odbywała się w Gdańsku, na pewno i nieprzerwanie w latach 1889—1897. To już znacząca informacja w kontekście historycznym (zwłaszcza bez dostępu do archiwów).

Logotyp korony

Jeśli przyjrzymy się uważnie koronie używanej w godle, to zauważymy niewątpliwie że ulegała ona zmianie na przestrzeni lat.

W przeciągu dwóch pierwszych lat zmieniała ona swój wygląd aż trzykrotnie!. Ostateczna wersja logotypu używana była przez kolejne lata aż do roku 1893. W 1894 roku nastąpiła kolejna zmiana logotypu korony. Uległa ona znacznemu uproszczeniu i nabrała większej czytelności. Używana była aż do zakończenia produkcji Gew 88 w Gdańsku. Logotyp tej korony był później również używany na nowym modelu karabinu G98 i Kar98, aż do zakończenia jego produkcji w 1918 r.

Zmiany w logotypie korony wynikały zapewne w chęci uproszczenia rysunku i tym samym usprawnieniu przy wykonywaniu kolejnych stempli znakujących broń.



Dla bardziej wytrawnych poszukiwaczy polecam uwadze jeszcze krój czcionki stosowany w nazwie „DANZIG” i dacie produkcji, a zwłaszcza litery „G” która jest tu najbardziej zmienną.

Odstępstwa w znakowaniu

Od przedstawionych powyżej znakowań występowały dodatkowe odstępstwa spowodowane różnymi czynnikami. Nie zawsze jednak wiadomo co miały oznaczać i część z nich jest tylko w sferze domysłów jakie mogły mieć znaczenie.

A) Znakowanie DANZIG./ 1890. 90

Pierwsze znakowanie to dodatkowa data przy dacie głównej „DANZIG./ 1890. 90”. Może ona dotyczyć jakiś poprawek lub modyfikacji broni dokonanych jeszcze w fabryce w Gdańsku. Występuje w różnych konfiguracjach nabijania liczby „90” za główną datą.

B) Znakowanie DANZIG./ 1893.ERF

Drugie znakowanie to „DANZIG./ 1893.ERF”. Dodany sufix za datą produkcji może dotyczyć dodatkowych prac wy-



foto: Amoskeag Auction

kończeniowych wykonanych w innej fabryce niż macierzysta.
Skrót ten można utożsamić z fabryką karabinów w Erfurcie.

Oznaczenie modelu broni



Oznaczenie modelu broni umieszczano na boku szkieletu komory zamkowej po jej lewej stronie.

W pierwszym roku jej produkcji w fabryce w Gdańsku czyli 1889 r., umieszczana nazwa na broni brzmiała „**G. Mod. 88.**”, był to skrót od „Gewehr Modell 88”. Litery w napisie były nanoszone czcionką gotycką, cyfry natomiast zwykłą.

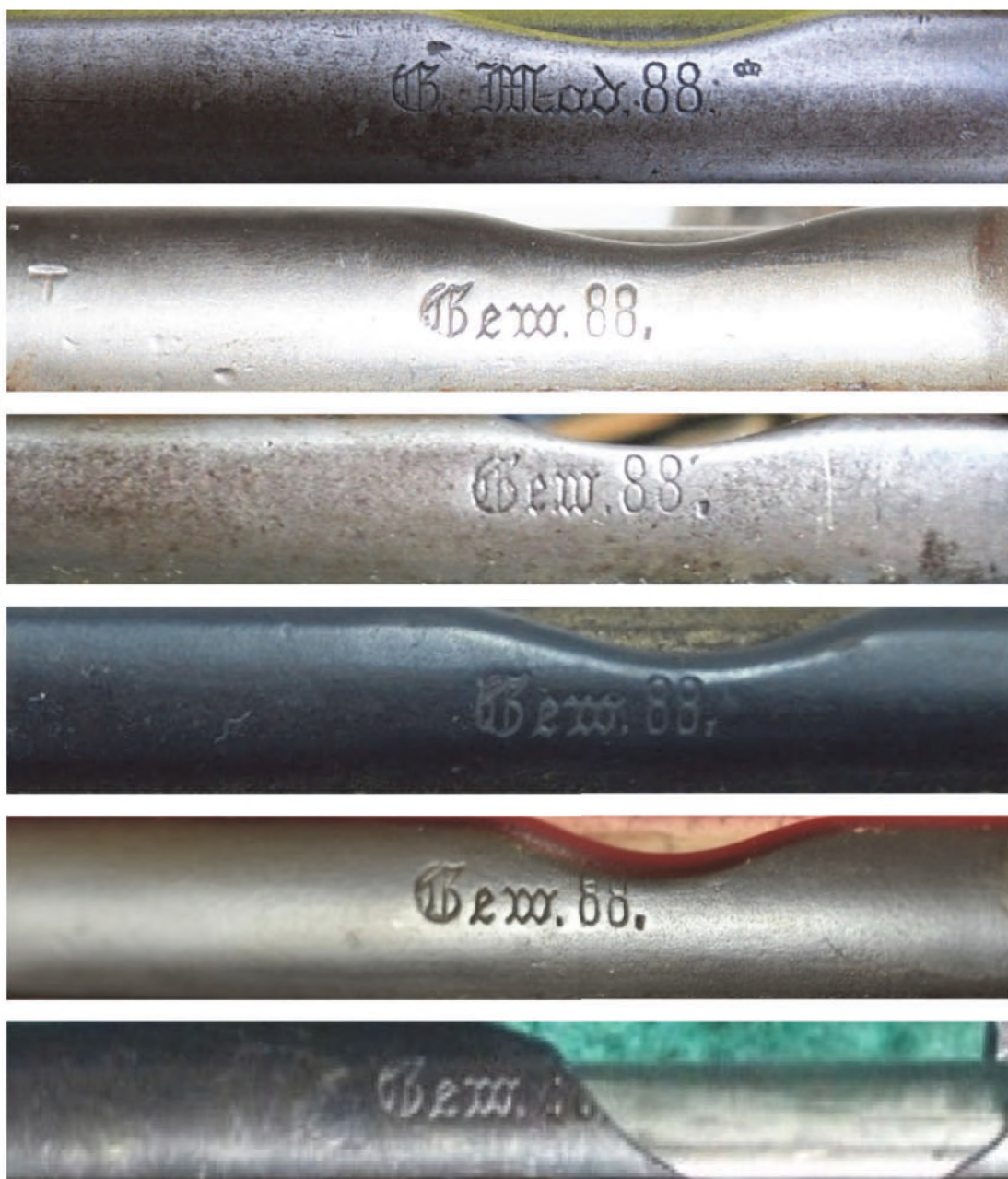
W kolejnych latach nastąpiła zmiana oznaczenia nazewnictwa broni. Bowiem od roku 1890, zmieniono je stosując skrócone oznaczenie „**Gew. 88.**”, jako skrót od Gewehr 88.

Umieszczenie tego znakowania powodowało to, że gdy modyfikowano broń do standardów Gew. 88/05 oraz Gew. 88/14, zostawał on przy tym niekiedy częściowo usunięty. Wynikało to z tego że wykonywano nad tym znakowaniem wcięcie w szkielecie, mające ułatwić wpychanie naboju z łódki naboju do magazynka broni. Gdyby wcięcie było bardzo głębokie, sięgające niekiedy nawet do samej osady broni, znakowanie wtedy było również częściowo usunięte (część napisu). Nie nanoszono przy tym wtedy nowych oznaczeń dotyczących modelu broni.

Zdarzały się przypadki gdy pierwotnie broń wykonana jako karabin w toku dalszej służby podlegała przekonwertowaniu na karabinek do standardu według typu Kar88 lub Kar91. Wtedy też pierwotne oznaczenie modelu broni pozostawało, nie usuwano go i nie nanoszono nowych oznaczeń modelu

1889 r. od 1890 r.





Przykładowe rodzaje wcięć (ich kształt i głębokość) w bocznej szynie komory zamkowej karabinu Gewehr 88 po modyfikacji do Gew88/05, ułatwiającej ładowanie broni amunicją z łódek nabojoych.

broni. Jest to wtedy widoczny ślad wskazujący na przeprowadzoną modyfikację broni.

Numer seryjny



Karabin G88/05 produkcji GfD z roku 1891. Na osłonie lufy i komorze zamkowej identyczny numer seryjny 6095 c

Numer seryjny broni to kolejne jej znakowanie identyfikacyjne. Główne znakowanie znajdowało się po lewej stronie komory zamkowej i dodatkowo było zdublowane na metalowej osłonie lufy karabinu.

Zatem gdy broń składa się z oryginalnych części posiada te same liczby i litery w obu przypadkach.

Numer seryjny był również nabijany na pozostałych elementach broni. Tam gdzie to pozwalało był wybijany pełny numer. Na drobnych częściach natomiast wybijano albo dwucyfrową lub jednocyfrową końcówka numeru seryjnego.

Jeśli broń posiada (prawie) wszystkie oznakowania numeru seryjnego na poszczególnych elementach zgodne ze sobą, to informacja że posiadamy w 100% oryginał fabryczny.

Różne numery

Zdarzają się jednak przypadki gdzie numer seryjny na osłonie lufy i komorze zamkowej są różne. Albo pozostawiano to bez ingerencji albo też unieważniano stary numer na metalowej osłonie lufy i nanoszono zgodny z tym który widniał na komorze zamkowej (bez zmiany litery jeśli była różna).

GEWEHR 88



Numer seryjny z piekła rodem czyli 666 g na gdańskim karabinie G88/05 z roku produkcji 1895.



Numer seryjny 7991 t na karabinie G88/05 GfD z roku produkcji 1894.



Przykład kompletacji z dwóch różnych egzemplarzy broni: komora zamkowa z GfD z 1891 roku o numerze seryjnym 6196 h z osłoną lufy o numerze seryjnym 7709 y

Dopasowanie osłony do komory zamkowej oraz lufy było bardzo ważne z tego powodu, że przyrządy celownicze były umieszczone właśnie na osłonie lufy i ponowny montaż wymagał dokładnego zgrania jej z resztą broni w zakresie centryczności.



Przykład przebicia numeru seryjnego na osłonie lufy na numer seryjny 2229 zgodny z numerem na komorze zamkowej.



Przykład przebicia starego numeru seryjnego 3178 na osłonie lufy na numer seryjny 2473 zgodny z numerem na komorze zamkowej. Pochodzący z karabinu G88/05 produkcji GfD w roku 1892.



Przykład nabicia na osłonie lufy nowego numeru seryjnego 9382, pochodzący z karabinu G88/05 produkcji GfD w roku 1890.

GEWEHR 88



Przykład anulowania starego numeru seryjnego i nabicia nowego na osłonie magazynka, pochodzący z karabinu G88/05 produkcji GfD w roku 1890.



Numer seryjny wybity na wewnętrznej stronie osady broni produkcji GfD z 1893 roku

Znaki odbioru, akceptacji i kontroli

Temat znakowania w postaci znaków odbioru, akceptacji i kontroli jest jednym z najważniejszych elementów badania niemieckiej broni wojskowej (i nie tylko zresztą).

Jest to jedna z tych rzeczy na które zwraca się bezpośrednio uwagę przy ocenie broni, jej pochodzeniu i drogi jaką przeszła, bowiem może znajdować się na niej szereg znakowań pochodzących nie tylko z okresu w którym ją wyprodukowano.

Na karabinie Gewehr 88 najistotniejsze znakowania znajdują się po prawej stronie komory zamkowej gdzie są umieszczane znaki akceptacji wybijane przez oficerów delegowanych do danych fabryk zbrojeniowych jako inspektorzy. Znakowania występują w postaci liter gotyckich z umieszczoną nad nimi koroną. Każdy z oficerów posługiwał się własnym znakiem przypisanym do niego. Na podstawie zestawienia znakowań z poszczególnych lat widać że się zmieniały ich konfiguracje.

Drugim ważnym znakiem jest stempel „Beschusstempel” oznaczający ostrzelanie broni podwyższonym ciśnieniem. W przypadku fabryki w Gdańsku posługiwała się ona znakowaniem w postaci pruskiego orła. Znakowanie to powinno się znajdować w trzech miejscach na komorze zamkowej, lufie oraz zamku broni.

Cesarstwo Niemieckie po zjednoczeniu składało się z czterech państw: Prus, Bawarii, Saksonii i Wirtembergii, z których każde miało własną armię i sztab generalny i tylko w czasie wojny lub sytuacji nadzwyczajnych kontrola nad armiami przechodziła na cesarza. Widoczne oznaczenie po prawej stronie kolby z czasów cesarskich to szyfr (inicjał w koronie) rządzącego króla państwa, którego armii został wydany. Fa-

bryka w Gdańsku posługiwała się oczywiście inicjałami króla Prus, który był równocześnie cesarzem Niemiec przy okazji. Były to duże litery FW od monogramu pruskiego władcy Fryderyka Wilhelma z umieszczoną nad nimi koroną.

To oznaczenie jest często przydatnym narzędziem do identyfikacji armii, dla której karabin został wydany, zdecydowana większość karabinów będzie nosiła szyfr króla pruskiego, chociaż karabiny bawarskie i saksońskie są powszechne.

Inne znakowania kontroli które nawet trudno skatalogować i opisać były znakami w postaci zwykłych liter lub cyfr umieszczanych w różnych miejscach na broni, czasem niewidocznych w pierwszym rzucie, ponieważ ukryte zostały na przykład pod osadą broni.

Znaki akceptacji na komorze zamkowej

Znaki kontroli na bocznej szynie komory zamkowej

Ukryte pod osadą na komorze zamkowej

Na lufie

Rączka zamkowa

Na kolbie

Znakowania akceptacji wybijane wspólnie



Gew88/05 DANZIG 1889 / 1309 a



Gew88/05 DANZIG 1890.90 / 8609 e



Gew88/S DANZIG 1890 / 9627 d



Gew88/05 DANZIG 1890 / 5818 S



Gew88/05 DANZIG 1891 / 6095 c



Gew88/05 DANZIG 1892 / 2473 l



Gew88/S DANZIG 1893 SN1125 P



Gew88/05 DANZIG 1894 / 7991 t



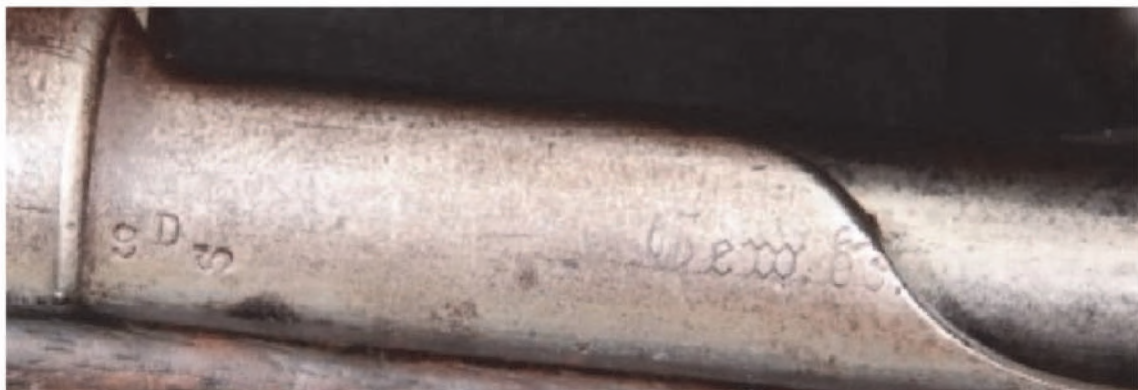
DANZIG 1895 / 8165 a



Gew88/05 DANZIG 1895 / 396 z

Znaki akceptacji i odbioru z prawej strony komory zamkowej na przestrzeni lat na broni systemu Gewehr 88 produkowanej w Gewehrfabrik Danzig

GEWEHR 88



Przykłady znakowań na bocznej szynie komory zamkowej na egzemplarzach gdańskich G88

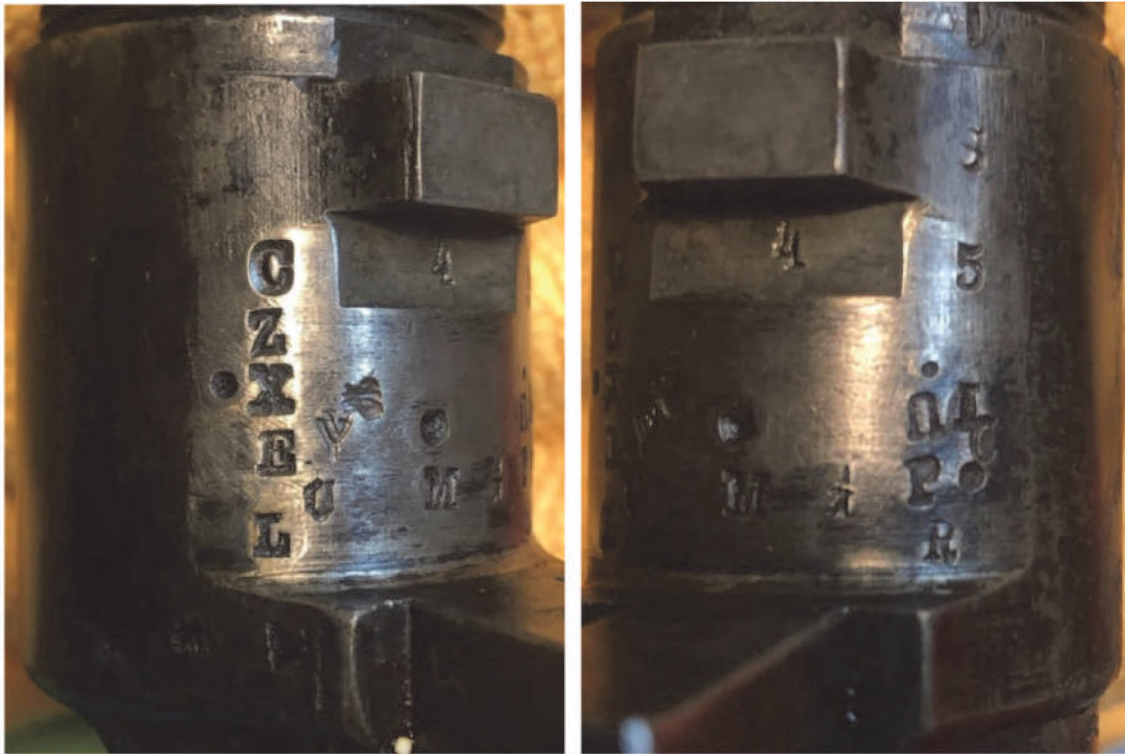


Przykłady znakowań na bocznej szynie komory zamkowej na egzemplarzach gdańskich G88



Przykładowe znakowania kontroli odbioru na komorze zamkowej i osłonie lufy umieszczone na jej spodzie w egzemplarzu G88 produkcji GfD z 1890 roku

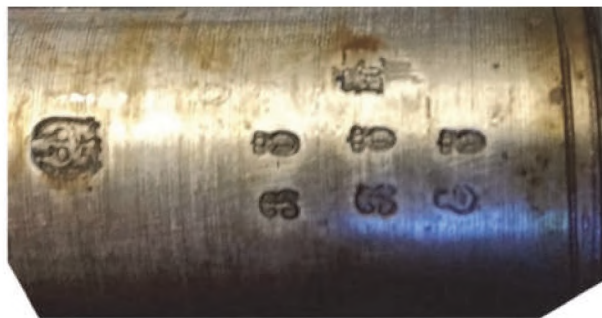
GEWEHR 88



Przykładowe znakowania kontroli odbioru na komorze zamkowej umieszczone na jej spodzie.



Przykładowe znakowania kontroli odbioru i akceptacji umieszczone na lufie w egzemplarzu G88 produkcji GfD z 1890 roku.



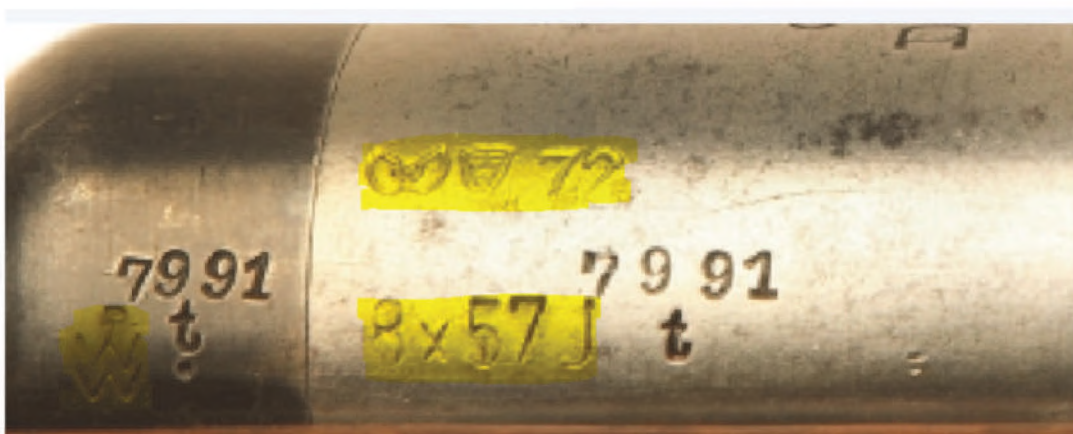
Przykładowe znakowania kontroli odbioru i akceptacji umieszczone na lufie w egzemplarzu G88 produkcji GfD z 1893 roku.



Znaki obioru i akceptacji na trzonie rączki zamkowej G88 z GfD



Znaki imperialne, odbioru i akceptacji wybijano również na kolbie broni.

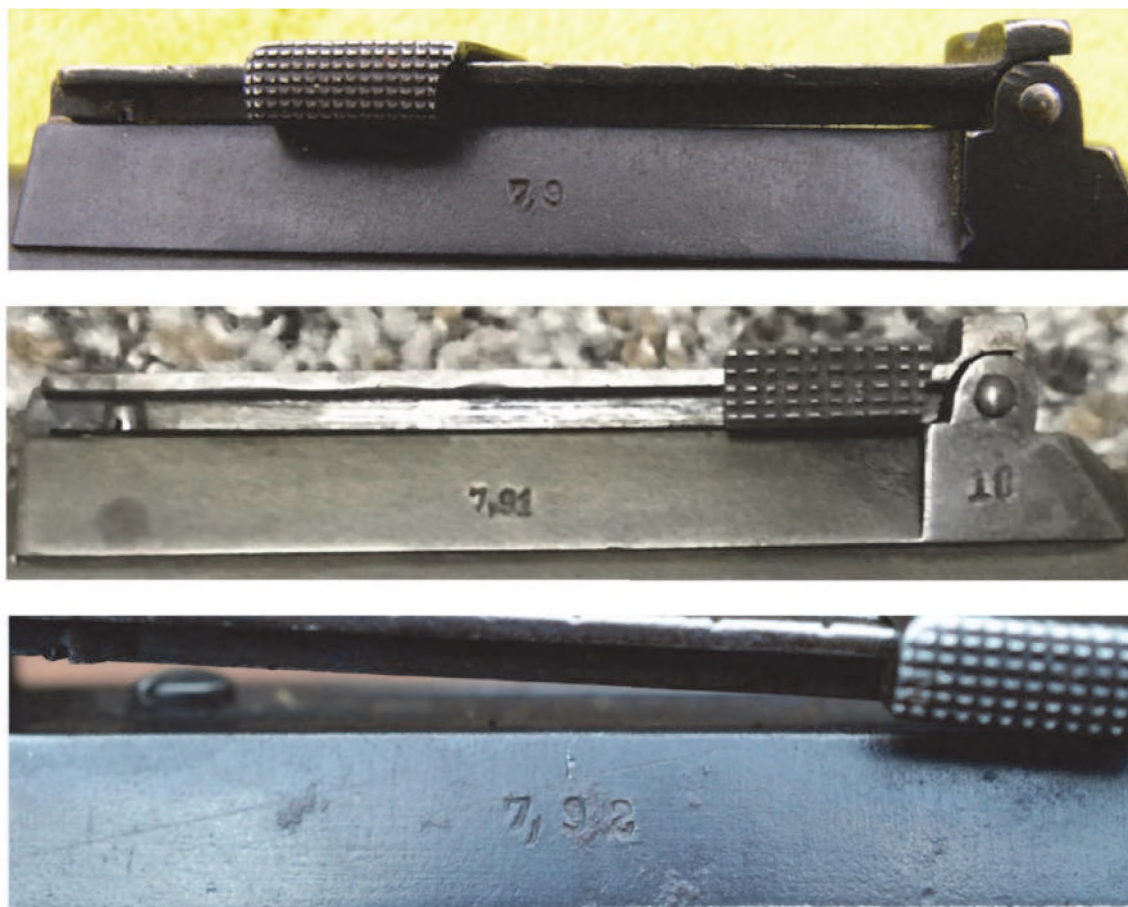


Przykład niemieckich znaków akceptacji wybijanych wspólnie na egzemplarzach G88 produkcji GfD wprowadzonych ponownie do obrotu handlowego.



Przykład współczesnych niemieckich znaków akceptacji wybijanie na G88 produkcji GfD dopuszczające go obrotu handlowego.

Oznaczenie kalibru broni



Oznaczenie kalibru broni wybite na podstawie celownika Gew.88

Oznaczenie rzeczywistego kalibru przewodu lufy w broni było wybijane na podstawie celownika po jego lewej stronie w postaci liczbowych oznaczeń. Oznaczenie kalibru można również spotkać wybite na samej lufie.

Najczęściej spotykanymi oznaczeniami występującymi w tym przypadku są liczby:

- 7,9
- 7,91
- 7,92

Jednak jak się wydaje znakowanie to wprowadzono dopiero podczas modernizacji broni dostosowującej ją do używania



Przykład znakowania kalibru lufy karabinu G88 produkcji GfD z 1890 roku w postaci liczby „7,92”, co ciekawe z numerem seryjnym „9642 l „ wybitym na lufie zgodnym z umieszczonym na komorze zamkowej.



Przykład znakowania kalibru lufy karabinu G88 produkcji GfD w postaci liczby „7,92”.

amunicji typu 7,9x57mm „S” z pociskiem ostrołukowym. Na modelach które nie były modernizowane do nowej amunicji nie spotkałem tego typu znakowania, a przynajmniej nie zauważyłem.

Oznaczenia regimentowe

Jako że w armii niemieckiej „Ordnung muss sein” (tłum. „Porządek musi być”), był że tak powiem na porządku dziennym. Zatem przyjmowane na uzbrojenie poszczególne elementy wyposażenia wojskowego otrzymywały nabijane na nie tzw. „Truppenstempel”, co w dowolnym tłumaczeniu z niemieckiego na polski możemy nazwać jako „**oznaczenie regimentowe**” (w literaturze polskiej używane jest również określenie „**oznaczenia pułkowe**”). Znakowania tego typu wybijano między innymi również na broni strzeleckiej.

Oznaczenia regimentowe na Gewehr 88 były najczęściej umieszczane na przednim okuciu bączka oraz okuciu mocowania bagnetu. Zdarzają się również przypadki umieszczania ich na szkielecie komory zamkowej po lewej stronie (tam gdzie oznaczenie modelu broni).

Gdy czasem się zdarzyło że broń z jakiś powodów zmieniła swoją dyslokację (pierwotną jednostkę wojskową) najczęściej w wyniku napraw remontowych, transferu lub wymiany uzbrojenia. Wtedy po przyjęciu jej na stan w nowej jednostce anulowano poprzednie znakowanie poprzez jego „zakrzyżkowanie” lub przekreślenie w inny sposób. Dokonywano tego na całości znakowania lub częściowo (pojedyncze znaki). Rzadko natomiast zdarzały się przypadki, że zacierano zupełnie ślad poprzednich bić. Następnie наносzono nowe bicia przynależności broni do kolejnej jednostki wojskowej.

Umiejscowienie umieszczania oznaczeń regimentowych nie było przypadkowe, ale zmieniało się nieco w kolejnych latach. Należy mieć też na uwadze pewne odstępstwa do których mogło niewątpliwie dochodzić.

W latach 1889—1893 znakowanie umieszczano po prawej stronie przedniego mocowania bączka. Przy zmianie, drugie znakowanie umieszczano na lewej stronie mocowania bagne-

**Miejsca umieszczenia
oznaczeń regimentowych**



tu. Trzecie miejsce znakowanie to z kolei lewa strona przedniego mocowania bączka.

W latach 1894—1897 oznaczenie wybijano w pierwszej kolejności po lewej stronie osady mocowania bagnetu. Po anulowaniu pierwszego, drugie znakowanie wybijano po prawej stronie mocowania przedniego bączka. Przy trzeciej zmianie znakowanie wybijano na szkielecie komory zamkowej po lewej stronie.

Oznaczenia regimentowe zawierały w sobie zakodowane informacje na temat nazwy danej jednostki wojskowej, jej pododdziału i przydzielonego w niej numerowi ewidencyjnemu broni.

Bardzo doskonałym przykładem jest tu znakowanie karabinu Gewehr 88 wyprodukowanego w Gdańsku w 1889 roku, gdzie mamy do czynienia z usuniętymi wcześniejszymi oznaczeniami regimentowymi i naniesionymi z kolei nowym przydziałem:

~~58.R. R.6.184~~ — co oznacza prawdopodobnie 58 Rezerwo-
wy Regiment, 6 Kompania; broń numer 184

110. R. 9. 226 — prawdopodobnie chodzi tu o 110 *Rezerwo-
wy* Regiment; 9 kompania, broń nr 226.

Inne przykładowe zauważone oznaczenia regimentowe znalezione na broni wyprodukowanej w Gdańsku:

Znane ze zdjęć:

125 R. 11.86

~~31. R.R.4.243~~

1. R.R. 10.45

43.R.4.30

80. R.4.118

~~38. R.R.11.88~~

~~B10. R.R.13.153~~

116. R.2.207

95 R E 2 218

88.R.8.59 (na boku komory zamkowej)

U.U. 42. (V.V.-?) (na boku komory zamkowej)

Pochodzące z opisu słownego:

4.R.E.3.135.

B.12.R.R.8.224

1.R.R.2.161.

90.R.5.23.

Mnogość tych oznaczeń jest tak znaczna, że wybrano tylko ich reprezentatywne przykłady. Przy tej okazji napomknę, że nie udało się natrafić do tej pory na przypadek aby broń wyprodukowana w Gdańsku posiadała oznaczenie jednostek stacjonujących w Gdańsku w tamtym okresie. Oczywiście że jest to możliwe, jednak wymaga trochę szczęścia w poszukiwaniach.

Niemieckie oznaczenia regimentowe były, co prawda przedmiotem kilku opracowań bibliograficznych, więc możemy się nimi posłużyć przy identyfikacji oznaczeń znalezionych na broni. Chociaż mimo tego prawidłowe rozszyfrowanie oznaczeń, nadal stwarza niekiedy problemy i wątpliwości w tej materii.

Jako ciekawostkę można dodać, że używana broń, wysyłana za granicę innym użytkownikom jak np. Austrii, Turcji,



Anulowane oznaczenie regimentowe ~~58.R. R.6.184~~. (Foto: 4thGordons; Great War Forum)



Nowo naniesione oznaczenie regimentowe 110. R. 9. 226. (Foto: 4thGordons; Great War Forum)



Przykładowe oznaczenia regimentowe umieszczone na przednim mocowaniu bączka na karabinach Gew 88 pochodzących z Gdańska



Przykładowe oznaczenia regimentowe umieszczone na ukuciu mocowaniu bagnetu na karabinach Gew 88 pochodzących z Gdańska

nie miała usuwanych tych oznaczeń przed wysyłką. Oznaczenia te nie były również usuwane przez kolejnych jej użytkowników.

a)



b)



c)



Przykładowe oznaczenie regimentowe umieszczone na boku komory zamkowej Gew 88:

a) 88.R.8.59 (foto: toulon44, K98k forum)

b) U.U. 42. (V.V.???) (foto: Caddy Kid, parallaxscurioandreliefirearmsforums)

c) 6. P. 2. 116. (K98k forum)



Niezwykle ciekawy przypadek umieszczenia aż dwóch znakowań regimentowych na gdańskiej broni po lewej stronie komory zamkowej. Widać anulowane poprzez zakrzyżkowanie wcześniejsze 77.L.12.193. oraz późniejsze 162.R.1.96.

Oznaczenia regimentowe — errata

Zapiaszczacz do Gewehr 88

Omawiając znakowania regimentowe pominąłem specjalnie jeden z elementów wyposażenia dodatkowego do karabinów Gewehr 88, a mianowicie tzw. zapiaszczacz (niem. Mündungsschoner).

Rolą zapiaszczacza była ochrona przewodu lufy podczas konserwacji przed jej uszkodzeniem. Natomiast w polu służył jako ochrona lufy przed pyłem i piaskiem czy też błotem, które mogły dostać się do jej przewodu na przykład podczas długich przemarszów.

Tak jak na karabinach, również na zapiaszczaczu umieszczone były oznaczenia regimentowe, choć nie zawsze. Jeśli już były to znajdowały się one na jego czole. Jednak ze względu na jego wielkość i konstrukcję znakowania tego dokonywano tylko jednokrotnie. To znaczy nie spotkałem się osobiście z sytuacją aby występowały na nim więcej niż jedno znakowanie tego typu.

Dlaczego go pominąłem? Po pierwsze, nie był on wyposażeniem karabinu, tylko de facto żołnierza. Wchodził w skład zestawu konserwującego zawierające elementy takie jak pakuły, szmaty, oliwiarę itp. Po drugie był wytwarzany przez firmy zewnętrzne zajmujące się produkcją drobnego wyposażenia. Więc trudno powiązać go z działalnością fabryki broni w Gdańsku.

Należał też to grupy elementów wyposażenia żołnierskiego, które często ulegało zagubieniu podczas służby pokojowej,



Zapiaszczasz z sygnaturą 175 pułku piechoty z Grudziądza (175.R.2.11.). Foto: sturmpanzer
<https://myvimu.com/exhibit/12781217-pruski-zapiaszczacz-na-karabin-mauser>

nie mówiąc już o wojennej zawierusze (z tego tytułu też częste jego znaleziska na polach walki).

I raczej nie spotyka się zapiaszczacza w komplecie z bronią, aby miał znakowanie regimentowe zgodne z nią (przynajmniej nie słyszałem o takim przypadku).

Jeśli nie ma powiązania z fabryką karabinów w Gdańsku? No to możemy powiązać go z jednostkami wojskowymi stacjonującymi w Gdańsku przed 1918 r. No i niestety na tym polu również poległem. Bowiem jak na razie bo nie udało mi się odszukać takiego znakowania które by im odpowiadało. Najbliżej co byłem to 175 Pułk Piechoty (8. *Westpreussisches Infanterie-Regiment Nr. 175*) z Grudziądza będący w tej samej dywizji czyli **36 Dywizji Cesarstwa Niemieckiego** (niem *36. Division Deutsches Kaiserreich*), co jednostki z Gdańska. Być może to szukanie igły w stogu siana, ale nie takie rzeczy już znajdowano.

Pozostaje mi zatem jedynie na obecną chwilę zaprezentować tylko jak ten przyrząd wyglądał i jak mógł być znakowany. Być może ktoś posiada w swoich zbiorach taki zapiaszczasz sygnowany gdańskimi jednostkami wojskowymi.

Lista gdańskich jednostek:

5 Pułk Grenadierów im. Króla Fryderyka I (4 Wschodniopruski) (*Grenadier-Regiment König Friedrich I. (4. Ostpreussisches) Nr. 5*) w Gdańsku (*Danzig*)

128 Gdański Pułk Piechoty (*Danziger Infanterieregiment Nr. 128*) — w Gdańsku (*Danzig*) i w Gdańsku-Nowym Porcie (*Neufahrwasser*)

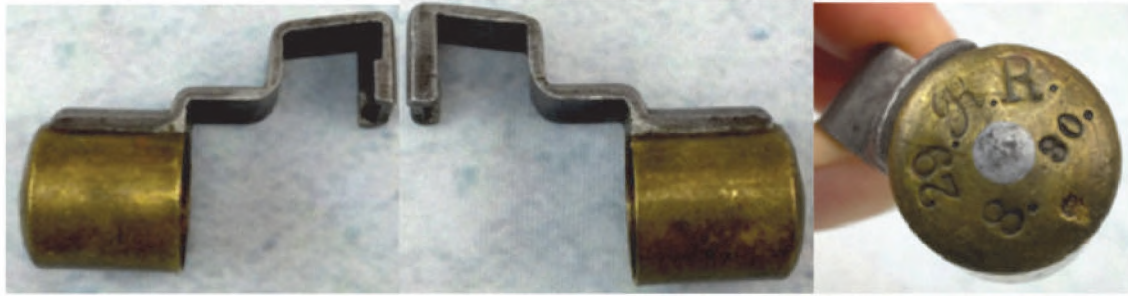
1 Przyboczny Pułk Huzarów (*1. Leib-Husaren-Regiment Nr. 1*) — w Gdańsku-Wrzeszczu (*Danzig-Langfuhr*)

2 Przyboczny Pułk Huzarów im. Królowej Prus Wiktorii (*2. Leib-Husaren-Regiment Königin Victoria von Preußen Nr. 2*) — w Gdańsku-Wrzeszczu (*Danzig-Langfuhr*)

36 Pułk Artylerii Polowej (2 Zachodniopruski) (*2. Westpreussisches Feldartillerie-Regiment Nr. 36*) — w Gdańsku (*Danzig*)

1. batalion 17 pułku artylerii ciężkiej (*Fußartillerie-Regiment Nr. 17*) — w Gdańsku-Nowym Porcie (*Neufahrwasser*) (Nowy Port).

17. batalion pontonowy (*Westpreussische Train-Abteilung Nr. 17*)



Wygląd ogólny zapiaszczacza do Gewehr 88



Zapiaszczacz założony na wylot lufy karabinu Gewehr 88

Znakowania modernizujące



Gewehr 88/• — znakowanie „•” (kropka)

Pierwsza większa modyfikacja karabinu Gewehr 88, wprowadzona do produkcji od stycznia 1891 roku. Polegająca na wprowadzeniu do użytku lufy ze wzmocnieniem (pogrubieniem) jej w obszarze komory naboju.

Modyfikację tą oznaczano poprzez naniesienie kropki umieszczanej zazwyczaj na górze komory zamkowej nad godłem producenta. Czasem znakowanie to umieszczano na komorze zamkowej po lewej stronie przy numerze seryjnym broni.

Raczej trudno natrafić na egzemplarze broni na których występuje tylko znakowanie w postaci kropki, ze względu na wprowadzane późniejsze modyfikacje. Znakowanie to występuje w przewadze z innymi oznaczeniami.

Na egzemplarzach z wcześniejszej lat produkcji w których wykonano tą modyfikację, również wybijano to oznaczenie. Dlatego można je spotkać na broni wyprodukowanej przed 1891 r.



Przykłady znakowania „•” (kropka) na górze komory zamkowej



Przykład znakowania „•” (kropka) umieszczonego po lewej stronie komory zamkowej.



Przykład znakowania „•” (kropka) umieszczonego po lewej stronie komory zamkowej.



Bardzo rzadki przypadek umieszczania znakowań modernizujących „kropki” i „Z” na bocznej szynie po lewej stronie komory zamkowej.



Nietypowy przykład umieszczenia znakowania w postaci kropki na prawej stronie komory zamkowej przy znakach akceptacji.



Nietypowe umieszczenie znakowania w postaci kropki na osłonie lufy

Gewehr 88/Z — znakowanie „Z”

Od lipca 1896 roku wprowadzono kolejną modyfikację broni polegającą na pogłębieniu głębokości bruzd w przewodzie lufy. Nowy wymiar głębokości bruzd to było 0,15 mm w porównaniu do poprzedniej wartości 0,10 mm.

Wynikało to z wniosków wyniesionych z dotychczasowego użytkowania broni. Pocisk tępołukowy stosowany wówczas w broni, miał bowiem dużą powierzchnię styku swoją cylindryczną częścią z przewodem lufy. W wyniku czego prowadziło to do zwiększenia ryzyka pęknięcia luf oraz zanieczyszczenia bruzd metalem pochodzącym z płaszcza pocisku.

Wprowadzoną modyfikację oznaczano literą „Z” od „Zuge”, oznaczającą zmodyfikowane gwintowanie przewodu lufy. Modyfikacją oznaczano wcześniejsze egzemplarze broni, nowe wyprodukowane po tej dacie nie miały tych oznaczeń.

Znakowanie to umieszczano zazwyczaj na górze komory zamkowej nad godłem producenta. Choć zdarzały się przypadki umieszczania go na komorze zamkowej po lewej stronie przy numerze seryjnym broni.



Znakowanie „Z” umieszczone na górze komory zamkowej.



Znakowanie „Z” umieszczone po lewej stronie komory zamkowej.



Egzemplarz G88/05 z 1896 r. bez znakowania „Z” i kropki

GEWEHR 88



Oznaczenie „Z” umieszczone na lufie



Konfiguracja znakowania "Z" bez kropki (kropka umieszczona z lewej strony)

Gewehr 88/n.m. — znakowanie „n.m.”



Przykład znakowania „n.m.” umieszczonego na komorze zamkowej

Kolejną wprowadzoną modyfikacją produkcyjną w karabinie Gewehr 88 była zastosowanie komory zamkowej oraz lufy wykonanej z nowego materiału (stali Kruppa) bardziej odpornej na wysokie ciśnienia ładunku miotającego naboju. Zmiana została wprowadzona około roku 1896(?).

Zmodyfikowaną w ten sposób broń oznaczano skrótem skrót „n.m.” pochodzący od „*neues material*”. Znakowanie to można znaleźć przeważnie na komorze zamkowej pod znakowaniem oznaczenia modelu broni. Można wyróżnić kilka typów tego znakowania ze względu na krój i wielkość znaków.

Znakowanie to również było umieszczane na samych lufach, czy to w postaci właśnie skrótu „n.m.” czy też pełnej nazwy „*neues material*”.



Umiejscowienie znakowania „n.m.”



Przykład znakowania „n.m.” umieszczonego na komorze zamkowej



Przykład znakowania „n.m.” umieszczonego na komorze zamkowej



Przykład znakowania „n.m.” umieszczone na lufie karabinu Gewehr 88



Oznaczenie „n.m.” umieszczone na lufie

Znakowanie „S”

Okolo roku 1903 wprowadzono do użyciu zmodernizowaną amunicję kalibru 7,9x57 mm dla podstawowej wówczas broni piechoty w postaci karabinu typu Gewehr 98.

Główna różnica w amunicji polegała na zastosowaniu pocisku o większej średnicy 8,2 [mm] zamiast dotychczasowej 8,02 [mm]. Pocisk otrzymał też nowy ostrołukowy kształt i oznaczenie „S” jako skrót od spitzgeschosse.

Dla nowej amunicji zastosowano również inne wymiary przewodu lufy. Średnica dla bruzd i pól wynosiła ona 7,89 mm/8,20 mm (Dla naboju Patrone 88 wynosiły one odpowiednio 7,80 mm/8,07 mm).

Naboje nie były jednak ze sobą całkowicie wymienne. O ile użycie amunicji typu Patrone 88 w broni systemu G98 (po zmianie), nie niesło większych konsekwencji, może poza spadkiem celności. To użycie nowego typu amunicji w starych G88 było już ryzykowne ze względu na możliwość uszkodzenia broni w postaci jej rozerwania i nawet uszczerbku na zdrowiu samego strzelca.

Zaczęto wprowadzać zatem modernizację karabinów Gewehr 88, dostosowując ją do nowego typu amunicji poprzez wymianę luf. Sama broń nadal była zasilana za pomocą ładunków.

Przeprowadzoną modernizację oznaczano poprzez naniesienie litery „S” na górze komory zamkowej nad godłem fabryki. Jeśli znajdowały się tam wcześniej nabite znakowania modernizujące to umieszczano je zazwyczaj poniżej nich (choć nie zawsze było to regułą).

Znalezienie takiej (czystej) modernizacji nie jest jednak



Znakowanie „S” na górze komory zamkowej Gewehr 88.



Znakowanie „S” w konfiguracji z innymi oznakowaniami modernizującymi.

tak oczywiste, ponieważ większość tych egzemplarzy w późniejszym okresie została przebudowana do standardu Gew88/05 zasilanego za pomocą ładowników.



Znakowanie „S” w konfiguracji z innymi oznakowaniami modernizującymi.



Ciekawy przypadek odstępstwa w znakowaniu, oznaczenie „S” wybite NAD poprzednimi oznakowaniami modernizującymi.



Ciekawy przypadek konfiguracji odstępstwa w znakowaniu, gdzie oznaczenia „S” i „Z” wybite są na równi pod „kropką”.

GEWEHR 88



Gdański Gewehr 88 produkcji z roku 1893. Zmodernizowany do standardu Gewehr 88/S.
foto: Loslau

Anulowane znakowanie „S”



Anulowanie znakowania „S” wraz podaniem kalibru 8x57 J

Na niektórych egzemplarzach broni Gewehr 88 znajduje się znakowanie „S” anulowane poprzez nabicie na nim znaku „X”, przekreślające je.

Jest to współczesne znakowanie używane w przypadku przywrócenia pierwotnego kalibru broni. Co jest podparte równocześnie współczesnym znakowaniem nanoszonym na lewej stronie komory zamkowej w postaci znakowania „8x57 J” wraz z innymi znakami odbioru.

Choć nie w każdym przypadku jest to stosowaną regułą, prawdopodobnie w zależności od dystrybutora broni na rynku kolekcjonerskim.

Inne znakowania

Gwiazdka na szynie komory zamkowej



Znakowanie w postaci pięcioramiennej gwiazdy na szynie komory zamkowej.



Znakowanie w postaci pięcioramiennej gwiazdy na szynie komory zamkowej.

Na niektórych egzemplarzach karabinów Gew88, w tym pochodzących również z Gdańska. Na prawej bocznej szynie komory zamkowej, na jej górze wybite jest znakowanie w postaci pięcioramiennej gwiazdy. Występuje ono dość często,



jednak trudno powiedzieć czego ono mogło dotyczyć i w jakim okresie lub sytuacji było ono nanoszone na broni.

1920

Znakowanie to występuje często na kb i kbk Mauser wz.98 innych niemieckich producentów broni. Pistoletach typu Mauser C96, Mauser Mod. 1914 oraz Parabellum P08. Jak również czasem na bagnetach niemieckich wz. 98/05, prawie wcale natomiast na broni systemu G88.

Po zakończeniu I Wojny Światowej ustaleniami Traktatu Wersalskiego Niemcy zostały zmuszone do znacznej redukcji swojej dotychczasowej kilku milionowej armii oraz tym samym uzbrojenia. Uzbrojenie to miało być likwidowane przez specjalną aliancką komisję.

Jak się wkrótce okazało broń częściowo “zniknęła” ze stanów posiadania przez wojsko. Spowodowane było to chaosem i rozluźnieniem dyscypliny po wojnie. Często bowiem się zdarzało, że żołnierze wracający do swoich domów zabierali broń ze sobą.

W sierpniu 1920 roku wprowadzono zatem ustawę o rozbrojeniu ludności cywilnej. Aby jednak uniknąć pewnych nieporozumień z aliantami i możliwych przekrętów finansowych przy odkupowywaniu uzbrojenia postanowiono że broń znajdującą się w rękach państwowych oznakować w pewien sposób. Dzięki temu udało się odzyskać dość znaczną ilość “zaginionego” uzbrojenia.

Zatem znakowanie na broni „1920” nie było de facto nie tyle datą, co znakiem własności państwowej czyli powstałej Republiki Weimarskiej.

Znany jest co najmniej jeden taki przypadek dla broni systemu G88 pochodzącego z Gdańska a mianowicie:

1891 Danzig 7625 k — RR- n/a, SR-“S” Gew.88./n.m.,

GEWEHR 88



Krótki karabin G88 z Gdańska ze znakowaniem własności Republiki Weimarskiej "1920"

"1920" / "." / Z / "S" (K88 conversion-CB)

Prócz znakowania "1920", już sama ta broń jest ciekawa z tego powodu że jest to skrócona wersja karabinu G88 (ale nie w standardzie karabinka K88).

EWB



EWB to inaczej skrót od Einwohnerwehr Bayern czyli organizacji paramilitarnej w postaci milicji obywatelskiej powstałej po zakończeniu I Wojny Światowej w Niemczech. Był to gorący i trudny okres dla Niemiec w zakresie przemian społecznych i państwowych.

Znakowaniem EWB oznaczano broń, która wchodziła w skład wyposażenie tych jednostek. Wprowadzone zostało oficjalnie do stosowania w marcu 1920 roku. Jednostki rozwiązano ostatecznie w czerwcu 1921 roku pod naciskiem aliantów.

Tutaj mamy taki przypadek na egzemplarzu G88/05 z Gdańska o numerze seryjnym 5252s z roku produkcji 1890.

Znakowanie EWB było umieszczane w tym przypadku na kolbie karabinu po jej prawej stronie, blisko stopki kolby. Znakowanie to było nanoszone poprzez wypalanie w drewnie kolby za pomocą rozpalonego znakownika.

BKA



Znakowanie <BKA|12> wybite na lewej stronie komory zamkowej

Znakowanie w postaci liter BKA z cyfrą umieszczoną pod nim, czasem przedzielone kropkowaną linią, całość umieszczona w rombie.

Znakowanie to dotyczy broni zdekowanej czyli pozbawionej cech bojowych według wytycznych niemieckiego prawa dotyczącego dezaktywacji broni. Jest to inaczej certyfikat lub atest poświadczający dezaktywację broni.

Oznaczenie BKA to skrót od Bundeskriminalamtes (Federalne Biuro Policji Kryminalnej). Natomiast liczba była zakodowanym oznaczeniem dokumentu dotyczącego konwersji (specyfikacji zmian) pod którym została wykonana.

Znakowanie to było stosowane przed wprowadzeniem certyfikacji przez PTB czyli Physikalisch Technische Bundesanstalt, który przejął to zadanie.

(Przynajmniej na tą chwilę tak wygląda moja wiedza w tym temacie).



Znakowanie <BKA|12> wybite na lewej stronie komory zamkowej



Znakowanie <BKA|12> dla odmiany wybite na prawej stronie komory zamkowej

BNP



Znakowanie BNP na komorze zamkowej i osłonie lufy na egzemplarzu G88 z Gdańska z roku 1890

BNP z koroną oznaczał w prawie brytyjskim broń sprawdzoną i przetestowaną pod kątem użycia broni z ładunkami z prochem bezdymnym (nitrocelulozowym).

BNP to skrót od Birmingham Nitro Proof, czyli instytucji zajmującej się tą certyfikacją. Oprócz tego w znakowaniu znajduje się kaliber broni w tym przypadku podany w mm i calach [8MM 2.244”] oraz ciśnienie testowe 18 TONS na cal kwadratowy. W tym układzie typ znakowania był stosowany w latach od 1954 do 1989.

Znajdujący się poniżej znak OB 1 ze skrzyżowanymi mieczami oznaczał zakodowany rok wykonania badania i certyfikacji oraz numer inspektora w BNP. Litera O(?) w tym przypadku odpowiada prawdopodobnie rokowi 1963.

Modernizacje Gew.88

Gewehr 88/05

Okolo roku 1905 podjęto decyzję o pewnej modernizacji w konstrukcji karabinów G88/S. Chodziło o unifikację zasilania broni ze standardowym wówczas karabinem piechoty niemieckiej Gewehr 98.

Zmodernizowane karabiny miały być zasilane podobnie jak G98 za pomocą łódek nabojoych zamiast dotychczas stosowanych ładowników. Wymagało to wprowadzenia pewnych zmian w konstrukcji broni.

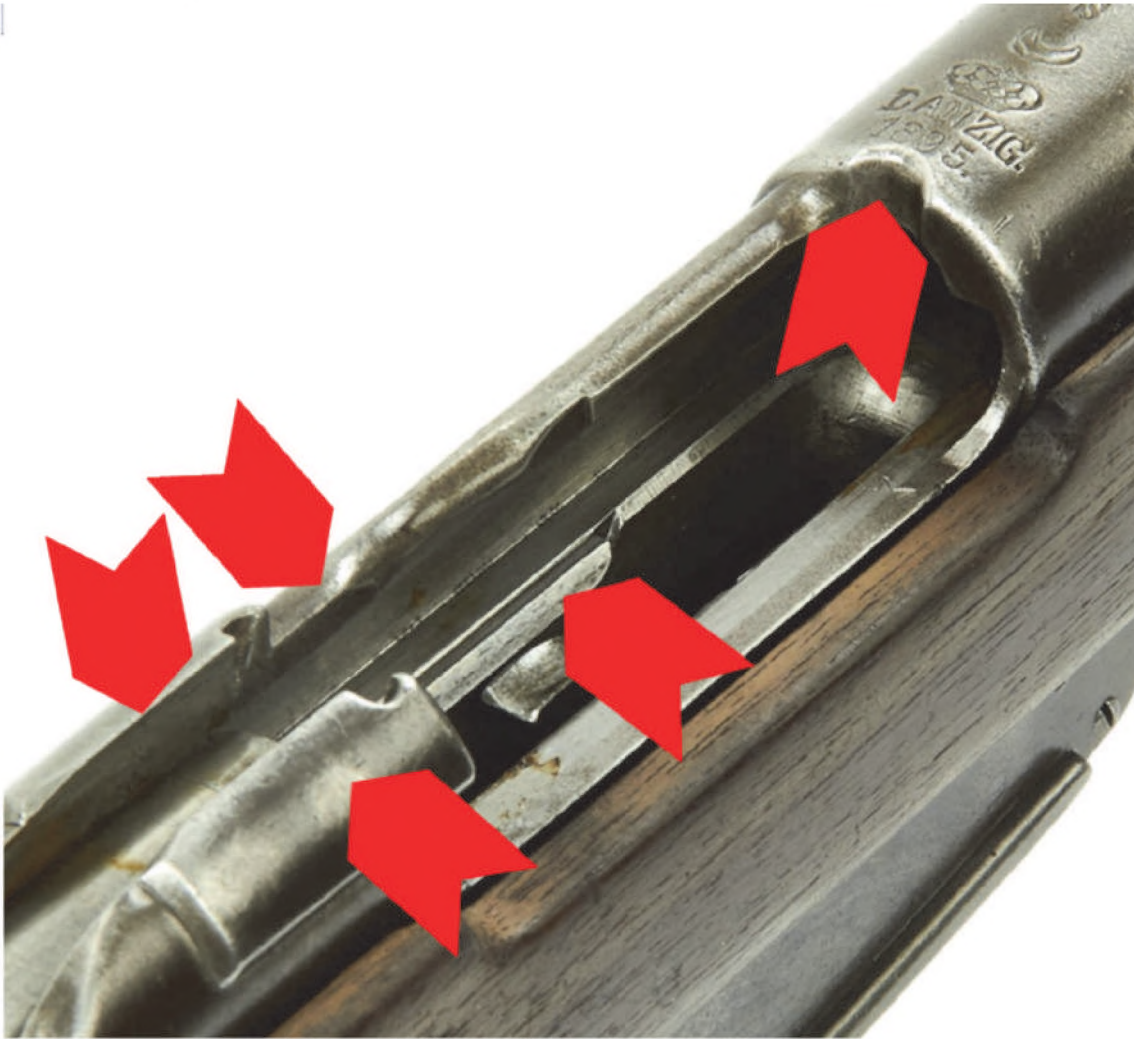
Nowa wersja karabinu oznaczona jako G88/05 nie była szczególnie znakowana w celu odróżnienia od poprzednich modyfikacji. Można ją zidentyfikować po dość szczególnych cechach zmian wprowadzonych w konstrukcji.

Najbardziej widocznym i charakterystycznym jest montaż bloków prowadzących z tyłu komory zamkowej, z nacięciami które służą za chwyt stabilizujący łódkę nabojoyą przy ładowaniu broni. Bloki były montowane do komory zamkowej za pomocą nitowania.

Z boku komory zamkowej po lewej stronie wybrano materiał tworząc wcięcie które miało ułatwiać wpychanie nabojoy z łódki nabojoyej do magazynka.

Wprowadzenie zasilania z łódki nabojoyej powodowało że naboje były ułożone pod innym kątem w stosunku do komory nabojoyej. Aby mogły sprawnie wchodzić do magazynka musiano wykonać na górze komory zamkowej podcięcie, tak by naboje mieściły się do magazynka.

Mniej widocznymi zewnętrznymi zmianami było zamontowanie na lewej stronie magazynka sprężynującego przytrzymywacza nabojoy w magazynku. Usunięto też pazur zaczepu



Punkty modernizacji do standardu Gew.88/05

ładownika wewnątrz magazynka. W komorę nabojewą wbudowano metalowy blok podtrzymujący na boje w magazynku, tak aby nie rozsypywały się po nim i były prowadzone jednorzędowo od dołu przez podajnik. Dodano na dół magazynka zewnętrzną metalową blaszkę, która zakrywała gniazdo wylotu pustego ładownika.

Gewehr 88/14



Była to kolejna modernizacja podobna w koncepcji do G88/05, zasadnicza różnica polegała na tym że bloki podtrzymujące łożkę naboju były przyspawane do komory zamkowej i inaczej wyprofilowane.

Nie udało się natrafić na karabin w tej wersji pochodzący z fabryki w Gdańsku.

Gewehr 88 w służbie zagranicznej



Austro-Węgierski 8mm M.13 Repetiergewehr

Na samym początku I Wojny Światowej Cesarstwo Austro-Węgier zwróciło się o pomoc do Rzeszy Niemieckiej w zakresie pilnej dostawy broni strzeleckiej. Niemcy nie mogły wówczas sprostać oczekiwaniu ofertowemu, jednak ostatecznie ustalono że do sprzymierzeńca trafi 72.000 sztuk karabinów wzoru Gewehr 88.

Były to niezmodernizowane karabiny Gewehr 88, zasilane jeszcze pięcionabojowymi ładownikami. Nie przeszkadzało to bynajmniej nowemu użytkownikowi, a wręcz było oceniane jako zaleta. Gdyż nie odbiegało to zbyt od zasilania standardowej broni jaką był wówczas Mannlicher M.95. Który był zasilany również za pomocą ładowników. Oprócz broni dostarczonej przez Cesarstwo Niemieckie, zarekwirowano również egzemplarze produkcji krajowej przeznaczone pierwotnie na eksport do Chin.

Karabin ten został oficjalnie wcielony na wyposażenie armii austro-węgierskiej. Aby jednak nie mylić go z inną rodzimą konstrukcją powstałą w tym samym roku, a mianowicie Mannlicherem M.1888, Ministerstwo Wojny nadało mu nowe oznaczenie:

8mm *M.13* Repetiergewehr

W dostępnych opracowaniach literaturowych można również spotkać inne nazwy będące pochodną tego, takie jak:

Repetiergewehr M13

8mm (7.92mm) M.13 (deutsches M.88) Repetiergewehr

8 mm Gewehr M.13

Broń po przyjęciu na uzbrojenie Austro-Węgier nie była specjalnie oznaczana za pomocą dodatkowych znakowań i bić



Mocowanie do pasa na kolbie stosowane w modelu karabinu Repetiergewehr M.13 (fot. JSP, Gunbords.com)

umieszczanych na niej. Jediną znaczącą modyfikacją, którą wprowadzono w karabinie była zmiana mocowania upręży pasa nośnego na kolbie. Dostosowano je do standardu stosowanego w karabinach Mannlicher M.95 (jest ono większe od standardowego stosowanego w Gew88). Jest to jedna z głównych cech identyfikacyjnych tego modelu karabinu.

Karabin ten był traktowany zasadniczo jako broń drugorzutowa. Został przydzielony głównie na wyposażenie takich jednostek jak: bataliony Landsturmu, oddziały marynarki wojennej oraz strzelcy tyrolscy i vorarlbergerscy (Tiroler, Vorarlberger Standschützen). Z tego tytułu wynika też że znaczna ilość zachowanych zdjęć tej broni w służbie austro-węgierskiej pochodzi z głównie z frontu włoskiego, gdzie te ostatnie jednostki głównie walczyły w terenach górskich (Dolomitach).

I najciekawsze w tej historii, to co nas najbardziej interesuje. Wśród modelu M.13 znajdują się udokumentowane egzemplarze broni pochodzące z fabryki karabinów w Gdańsku, jed-



Repetiergewehr M.13 produkcji Königliche Gewehrfabrik Danzig z 1890 r. (zdjęcie pochodzi z książki autorstwa Siro Offelli „Le Armi E Gli Equipaggiamenti Dell’Esercito Austro-Ungarico Dal 1914 al 1918” Vol.2, Rossato, 2002).

nak dokładna ich liczba nie jest znana (osobiście wiem o dwóch takich egzemplarzach).

10. 8 mm (7.92 mm) M. 13 Repetiergewehr (deutsches M. 88).

Waffe				Munition							
Bezeichnung	Sy-stem	Verschluß	Aufsatz	Lade-vorrichtung	Besondere Merkmale	Bajonett	Benennung	Patronenhülse	Form	Geschoß-	Mantel
8 mm (7.92) M. 13 Repetiergewehr	Mauser	Drehkolben	Rahmen-aufsatz; Teilung in Metern; Tiefster Aufsatz 250 m, Normal-aufsatz (Klappe) 350 m; Teilung von 50 zu 50 m; Hochstier Aufsatz 2030 m (Instruktion; Erl. Abt. 7, Nr. 6800 von 1915)	Vor-stehender, unterer offener Kasten im Mittelschaft für fünf Patronen; Magazins-ladung	Stahlerner Laufmantel, halber Pulz-stock im Vorderschaft versorgt. Gewehrlänge ohne Bajonett 1.24 m	Normalbajonett M. 15. Deutscher Hirschfänger, ähnlich dem Wendbajonett; Scheide aus Leder mit Kriechschlag, langer ovaler Tragtaschen; Länge der Klinge 50 cm, 25.5 cm Rückschliff. Deutscher Pioniersabel; Griff aus Messing; Klingentrücken als Säge ausgebildet, Scheide aus Leder mit Messingbeschlägen, langer Tragtaschen, kann auch für M. 13 Repetiergewehr verwendet werden; Länge der Klinge 43 cm, der Säge 34.5 cm. Ersatzbajonett; Griff und Klinge flach. Parierstapel mit Laufschnur angehängt; Länge, unten vorstehende Zuhilfenäher, Scheide normal.	8 mm M. 13 scharfe Patrone	randlos Länge: 57 mm Bod. \varnothing : 11.96 mm Einz. \varnothing : 8.75 "	ogival Länge: 31.25 mm Bod. \varnothing : 8.1 mm Gewicht: 14.7 g	Kupfernickel-plattierter und blanker Stahl-mantel, letzterer gefettet	
								Länge der ganzen Patrone 82.5 mm Gewicht der ganzen Patrone 27.88 g $V_{15} = 630 \text{ m/s}$; $E_{33} = 288 \text{ m/kg}$			
								Art der Verpackung der Patronen: Je 3 Magazine in einem Karton mit gelber Etikette und Aufschrift: „15 St. M. 13 scharfe Mauserpatronen 7.92 mm“ 100 Kartons in einem M. 88 Gewehrpatronenverschlag. Bezeichnung am Deckel und an den Stirnseiten mit weißer Etikette: „Verpackt in Patronenrahmen 1500 St. M. 13 scharfe Patronen (Mauser M. 88, Kal. 7.92 mm). Elabohortiert im (Monat und Jahr) in Mun.-F. Hirtenberg. Jeder Verschlag besitzt 4-5 cm breite rote Streifen rings um den Verschlag. Gewicht ca. 45.5 kg.“ Je 9 Magazine in einer Schachtel, 29 Schachteln (1305 Patronen) in einem an der Stirnseite zu öffnenden Verschlag mit Messingbeschläge. Etikette auf beiden Seiten des Deckels und an einer Stirnseite mit Aufschrift: „Verpackt in Patronenrahmen 1305 scharfe Patronen M. 88, gefertigt am etc. (folgt Nationale). Größe des Verschlages: 480 x 350 x 160 mm.“ Je 3 Magazine in einem Karton; je 15 Kartons in einem Überkarton mit Gurtenhandhabe. 5 Überkartons in einem Verschlag wie oben ausgehen. Aufschrift jedoch: 1125 scharfe Patronen M. 88 S. etc. etc.			

Wyciąg z instrukcji na temat karabinu Repetiergewehr M.13. Źródło: Merkblätter über eigene und fremdländische Hand- und Faustfeuerwaffen, Wien 1918



Tiroler Standschütze.
Phot. Berliner Illustrations-Gesellschaft.

Strzelec tyrolski z karabinem Repetiergewehr M.13

Turecki Gewehr 88/05

W trakcie I Wojny Światowej część karabinów modelu Gewehr 88, znajdujących się na uzbrojeniu armii niemieckiej była stopniowo wycofywana z regularnych jednostek wojskowych. Zgromadzone rezerwy tych karabinów zostały przeznaczone między innymi na eksport do sojusznicznych krajów jak Austro-Węgry czy też Turcja.

Turcja była drugim co do wielkości odbiorcą po Austro-Węgrach, tychże karabinów podczas I Wojny Światowej. Od roku 1916 do jej zakończenia miało trafić do Turcji łącznie około 142.000 sztuk karabinów w wersji Gewehr 88/05. Oczywistym jest że wśród tej broni znajdowało się również sporo egzemplarzy pochodzących z produkcji w Gewehrfabrik Danzig.

Karabiny dostarczane do Turcji nie były specjalnie znakowane pod tym kątem. Nabierały one cech „tureckości” dopiero wraz z użytkowaniem i długością służby w armii tureckiej. Nie ma jednolitego schematu znakowania tureckich Gewehr 88/05. Jest to zbiór różnych cech i znakowań w zależności od okresu w którym podlegały one modernizacji lub remontowi w siłach zbrojnych Turcji. Co może czynić każdy taki egzemplarz w swoim rodzaju wyjątkowym.

Powszechnie znane i kojarzone z tureckimi G88/05, znakowanie w postaci półksiężyca umieszczane na górze komory zamkowej, nie występuje tak powszechnie jakby mogłoby się wydawać. Chociaż jest ono najbardziej identyfikowalnym i kojarzonym elementem znakowania broni pochodzącej z tureckiego kontraktu.

Na zamkach broni widoczne są często tureckie oznaczenia w postaci liczb zapisanych alfabetem arabskim, znakowania w postaci półksiężyca (nie mają znakowań niemieckich). Wy-

nika to z tego że latach 1920—24 poprzednie zamki podlegały wymienianiu na nowe.

Występujące na nich znakowanie w postaci litery „Z” umieszczonej w okręgu ma być powiązane z tym że zamki te miano wykonać w Czechosłowacji z fabryce broni w Brnie. Jednak obecnie część badaczy tematu odchodzi od tej interpretacji, wskazując bardziej na niewyjaśnione do końca jego pochodzenie.

Na późniejszych modyfikacjach pojawiają się już oznaczenia liczbowe zapisane alfabetem europejskim wraz ze znakowaniem w postaci półksiężyca z gwiazdą. Należy przypuszczać że powstały one po 1928 r. (wyjaśnienie przy celownikach).

Celowniki przechodziły nawet dwukrotną modernizację. Na początku lat dwudziestych zmieniono w nich oznaczenia liczbowe na zapisane w alfabecie arabskim, natomiast pod koniec lat dwudziestych powrócono znów do zapisu liczb alfabetem europejskim. Było to spowodowane przejściem w Turcji na alfabet europejski i odejściem od zapisów w języku arabskim (reformacja alfabetu tureckiego przeprowadzona w 1928 r.).

Oprócz tego nanoszono na broni niekiedy nowe liczby w postaci numerów identyfikacyjnych po modernizacji lub naprawie.

Znakowanie na komorze zamkowej

Znakowania na zamkach

Celownik





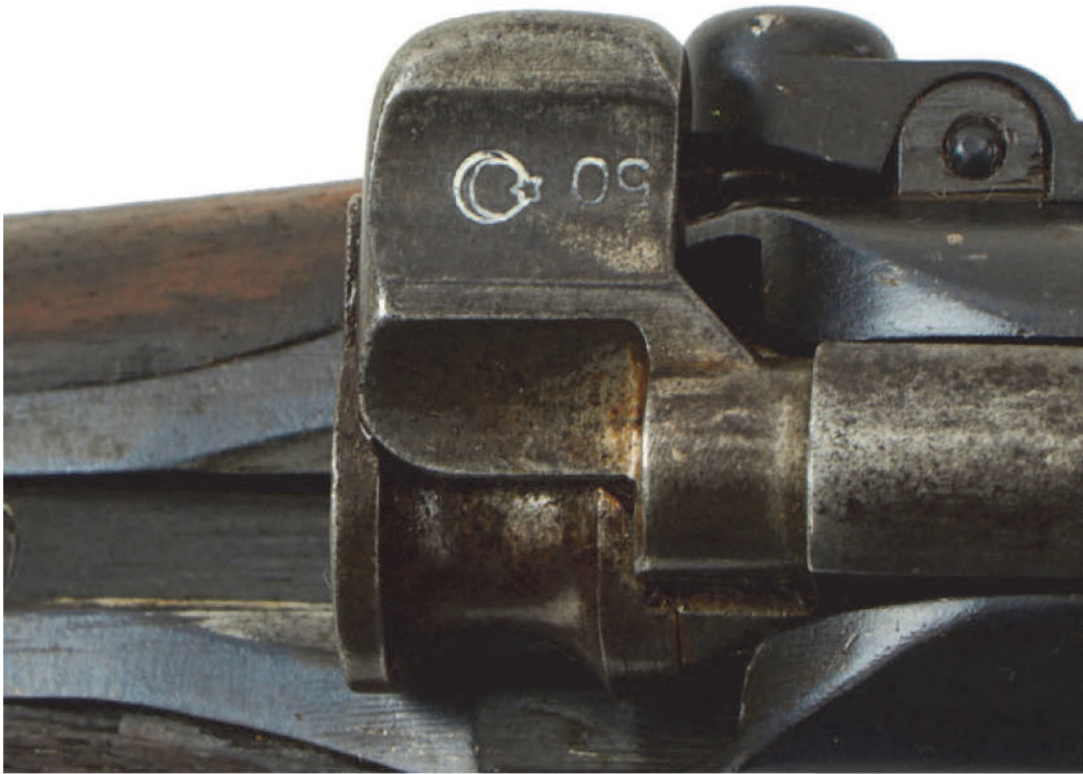
Trzy półksiężycy

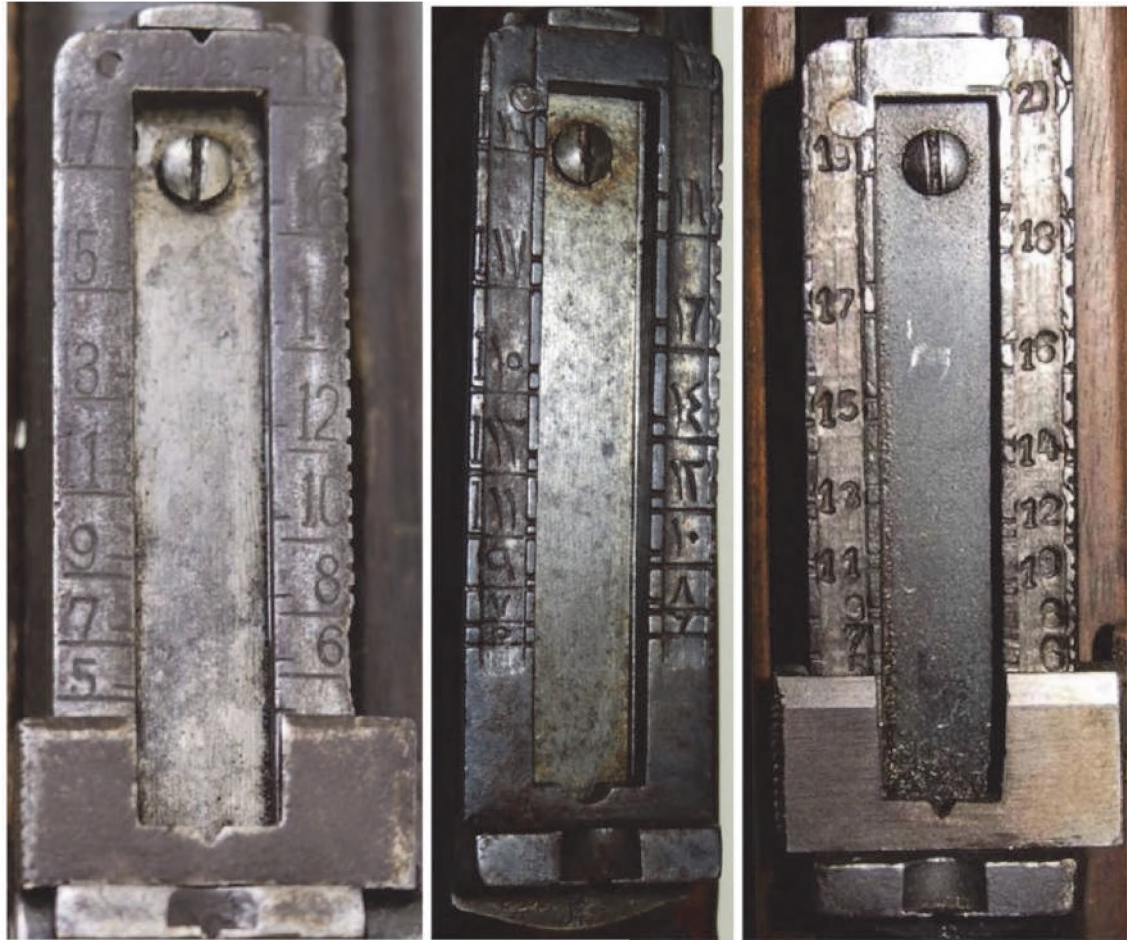
Znakowanie w postaci grupy trzech półksiężyców na górze komory zamkowej można połączyć z historią tureckich Gew88. Jest jednak to dość nietypowe znakowanie i nie ma zbyt wielu informacji na ten temat.

GEWEHR 88









Zestawienie znakowania celowników. Po lewej niemiecka wersja, po środku zarabizowana, po prawej ponownie zeuropeizowana.



Znakowanie w postaci trzech półksiężyców na górze komory zamkowej.

Ostatnia modernizacja Gewehr 88



Ostatnia wersja modernizacyjna pocziwego Gewehr 88, dzięki której uzyskał wygląd iście rasowo „mauserowski”, upodabniając ją z wyglądu do innych nowocześniejszych konstrukcji.

Została ona przeprowadzona nie gdzie indziej a w Turcji na przełomie lat 30/40-dziesiątych XX wieku.

Tak zmodyfikowana broń otrzymała oznaczenie: Tüfek 1938(?), choć wśród kolekcjonerów znany jest bardziej pod oznaczeniem: Gewehr 88/05/35, ponieważ w bardziej opisowy sposób identyfikuje to tę broń.

Zmiany modernizacyjne



Komora zamkowa

Znacznej zmianie modernizacyjnej podlegała sama komora zamkowa. Pogłębiono wycięcie w służące do wypychania naboju z łódek naboju do magazynka, aby przebiegała czynność ta przebiegała sprawniej i pewniej.

Jednak główna modyfikacja komory zamkowej polegała na sfrezowaniu jej na kształt upodobiącej ją komory zamkowej typu mauser M98 z pierścieniem. Wymagało to wybrania dość dużej ilości materiału z pierścienia komory naboju.

Na górze komory nanoszono wtedy nowe oznaczenia produkcyjne które występują w dwóch wersjach:

Jak widać w ten sposób usunięto (zatarto) poprzednie niemieckie oznaczenia na broni. Ale czy skutecznie? W niektórych przypadkach nie do końca, dzięki czemu nadal istnieje możliwość identyfikacji broni, gdzie pierwotnie była ona wykonana.

Zazwyczaj występuje ona w przypadkach gdy, pierwotne znakowania były wybite bardzo głęboko lub też sfrezowano mniej dokładnie komorę zamkową przy modernizacji. Widać wtedy delikatne zarysy znakowań w postaci „duchów”. Co prawda w niektórych przypadkach trzeba się natrudzić, aby je odczytać te znakowania, nie mniej nie jest to niemożliwe.

Niestety na tą chwilę nie udało się natrafić na takie znakowanie które można jednoznacznie skojarzyć z produkcją pochodzącą z Gdańska, choć są przypadki pochodzące z innych fabryk.

Lufa

W zmodyfikowanej broni zrezygnowano oczywiście z osłony lufy, zastosowano nową lufę w kalibrze 7,9mm (.323) o innym profilu niż poprzednio używanej w G88.

W bardzo ciekawy sposób rozwiązano mocowanie komory zamkowej i obudowy magazynka do osady broni. W tym celu wykorzystano odcięty kawałek osłony lufy niezbędny do mocowania ze sobą osady z komorą zamkową.

Osada broni

Broń otrzymała nową drewnianą osadę z chwytem typu pistoletowego. Dodatkowo pojawiła się w nowej konstrukcji drewniana nakładka osłaniająca lufę i celownik. Na kolbie umieszczono blaszane kowadełko (tzw. babkę) z przelotowym otworem, mającą służyć jako pomoc przy rozkładaniu zamka. Zmieniono przednie mocowanie do bagnetu, dostosowując je do stosowanych bagnetów wzoru tureckiego. zmieniono również tylne mocowanie do pasa nośnego.

Celownik

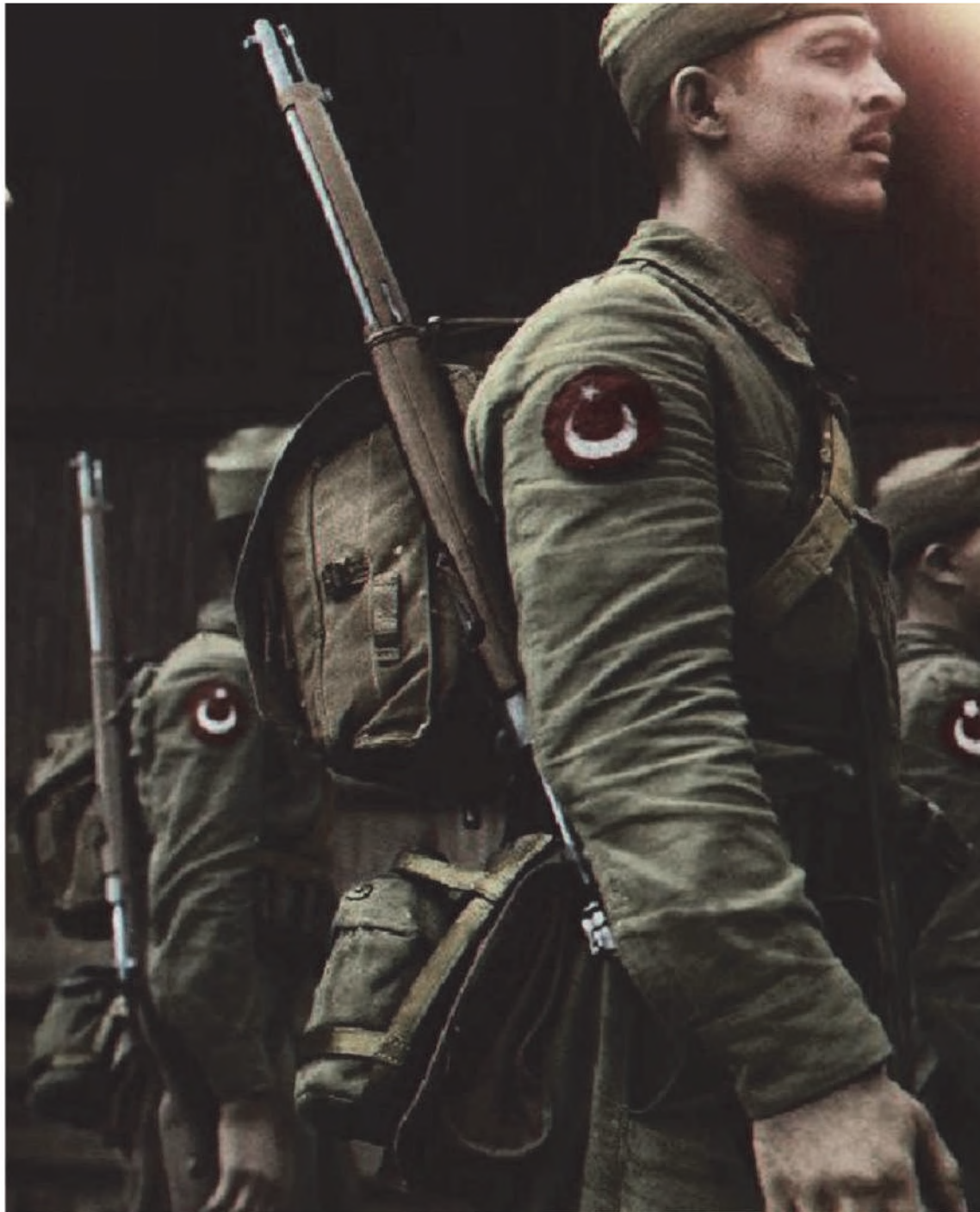
Celownik ramieniowy skalowany do 2000 [m] podobny do tego jak tureckim karabinie Mausera wz.1903



Zatarte niemieckie znakowania producentów w postaci tzw. „duchów” z fabryk: Amberg , Erfurt, Spandau, Loewe Berlin

GEWEHR 88





Karabin G88/05/35 na wyposażeniu żołnierza z Brygady Tureckiej wchodzącej w skład sił ONZ podczas wojny w Korei 1950-53

Etiopia



Okładka książki „Wojna włosko-etiopska”. Na ramieniu żołnierza widoczny przewieszony karabin Gewehr 88.

Etiopia dawniej znana również pod nazwą Abisynii dostarcza nam tu również pewnej porcji historii powiązanej z wyrobami fabryki broni w Gdańsku.

Bowiem wśród dużej ilości dostępnych zdjęć pochodzących z konfliktu z połowy lat 30-dziesiątych XX wieku zwanego też II Wojną włosko-abisyńską (1935—36), znajduje się spora liczba przedstawiająca żołnierzy i bojowników etiopskich uzbrojonych między innymi w niemieckie karabiny wzoru Gewehr 88.

Jak tam dotarły? I czy wśród nich znajdowały się egzemplarze z Gdańska?

Częściowa odpowiedź na te pytania znajduję się już bowiem na samej broni. Bowiem na etiopskich egzemplarzach broni nabijano bowiem (prawdopodobnie) ręcznie imię panującego wówczas w Etiopii władcy.

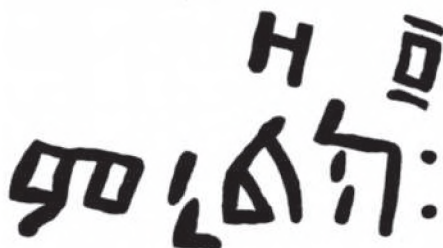
A był nim Cesarz Etiopii Menelik II, który panował w latach 1889—1913. To za jego rządów między innymi odparto kolonizatorską inwazję włoską w roku 1896. Zapewniło to Cesarstwu pełną suwerenność i spokój przez następne dziesięciolecie. Etiopia pozostała w zasadzie jedynym nie skolonizowanym terytorium w Afryce przez europejskie kraje.

Cesarz Menelik II wprowadził wiele reform w kraju. Pamiętny również przeszłych wydarzeń, próbował dobroić swoją armię w nowoczesną broń, przygotowując ją do przyszłego konfliktu, aby móc skutecznie odeprzeć potencjalnych agresorów.

To najprawdopodobniej właśnie wtedy w latach 1911/12 dokonano zakupu i sprowadzono do Etiopii znaczne ilości broni strzeleckiej (ok. 20.000 szt.) w tym pochodzenia niemieckiego, głównie modelu Gewehr 88. Broni w miarę jeszcze nowoczesnej jak na ówczesne standardy. Choć dla armii etiopskiej to i tak był jeszcze znaczniejszy skok w jakości wyposażenia.

Drugi możliwy etap dostaw broni, miał miejsce zapewne w okresie bezpośrednio po I Wojnie Światowej. Gdzie mogła ona dotrzeć do Etiopii bardziej lub mniej legalnymi drogami, głównie poprzez prywatnych handlarzy bronią. Pozbywano się w ten sposób niepotrzebnej lub broni starszych wzorów zalegających magazyny, która straciła na funkcjonalności dla jej europejskich użytkowników.

W późniejszym okresie bowiem kupowano już broń nowoczesną, na specjalne kontrakty z przeznaczeniem dla Etiopii w europejskich fabrykach broni.



Inskrypcja na broni pochodzącej z Gdańska oznaczająca cesarza Etiopii Menelika II

Opisywane poniżej egzemplarze broni są wyjątkowy i to nie tylko dlatego, że pochodzą akurat z Gdańska.

W pierwszym przypadku znakowanie producenta jest typowe jak dla karabinu Gewehr 88. Zawiera ono na górze komory zamkowej oznaczenie producenta w postaci korony i napisu „DANZIG” oraz daty produkcji broni „1894”.

Oprócz tego obok nich naniesiona jest wybita prawdopodobnie ręcznie nazwa w języku etiopskim „ሚኒልክ” która w tłumaczeniu oznacza „Menelik”.

Nad tym napisem są umieszczone dodatkowo litera Z (ዘ) i cyfra 4 (፩), które w połączeniu z napisem dają ostatecznie „ሚኒልክ ዘ፩” = „Menelik II” (Przynajmniej wg. tłumacza. Może jakiś znawca etiopskiego wyprostuje ten wywód).

Broń posiada numer seryjny „3837 u” umieszczony na komorze zamkowej i osłonie lufy, zgodny ze sobą (więc nie jest to składak). Broń była użytkowana wcześniej przez wojska niemieckie, o czym świadczą oznaczenia regimentowe umieszczone na przednim bączku „80.R.2.125”.

Drugi egzemplarz broni pochodzi z Gdańska z roku produkcji 1892 i na górze komory zamkowej jest wybita koptyjska korona cesarza Menelika II.

Są to egzemplarze broni niezmodyfikowane do standardu „S”. Na boku komory zamkowej znajduje się natomiast oznaczenie wzoru broni „Gew.88”.

I właśnie tutaj jest zawarta tajemnica i wyjątkowość tej broni, oprócz jej gdańskiej proveniencji i etiopskich oznaczeń własności.

Bowiem zamiast karabinu mamy ewidentnie do czynienia z bronią o długości zbliżonej do karabinka. Jednak nie jest to konstrukcja wcale podobna do standardowego karabinka Kar88. Tylko skrócona wersja karabinu Gew88 (można nazwać go roboczo Kurze Gewehr 88 — KG88), która nie występowała standardowo w uzbrojeniu armii niemieckiej.

Ze względu na znaczne zaawansowanie techniczne wprowadzonej modyfikacji, polegającej na skróceniu rury osłony lufy i samej lufy, przeniesieniu celownika oraz mocowania bagnetu.

Nie wydaję się aby było możliwe dokonanie tego już na miejscu w Etiopii w tamtym czasie, ani też w nieco późniejszym ze względu na stan rozwinięcia przemysłu w tamtym okresie. Musiała się ona zatem odbyć w którejś z niemieckich fabryk przed wysyłką do Etiopii.

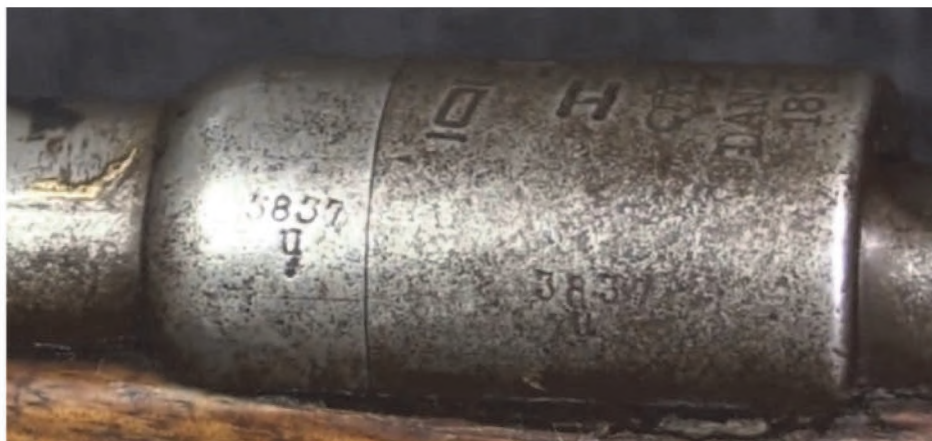
Być może broń ta trafiła do Etiopii za sprawą nieudanego kontraktu z Urugwajem pod koniec lat 90-dziesiątych XIX w. Bowiem w 1899 r. ówczesny prezydent Urugwaju, miał chcieć zdobyć nowoczesne niemieckie karabiny powtarzalne, aby uzbroić w nie swoją wewnętrzną policję graniczną, ale oczywiście nie za wysokim kosztem. Miano wtedy zawrzeć umowę z firmą Ludwig Lewe z Berlina, na przerobienie 2650 sztuk karabinów Gewehr 88 na krótszą wersję o długości ok. 640 mm, broń miała jeszcze posiadać dodatkowo zaczep do bagnetu. Mediacja i eksport miały odbywać się za pośrednictwem firmy Adolfa Franka „Alfa” z Hamburga. Ostatecznie do kontraktu nie doszło, gdyż Urugwaj wybrał ostatecznie inną konstrukcję, która okazała się finalnie katastrofalnym zakupem.



Znakowanie na górze komory zamkowej ze znakowaniem DANZIG 1894 i etiopskimi znakami. (fot. Forgotten Weapons, YouTube)

W każdym razie, tak przerobione krótkie karabinki (K)G88 trafiły ostatecznie do rąk etiopskich, gdzie cesarz Menelika II bardzo chętnie je zakupił. Nie wiadomo, czy cała partia 2650 sztuk wykończona i wysłana ostatecznie. Dość często na nich umieszczana jest korona koptyjską symbolizująca cesarza i amharskie oznaczenia Gwardii Królewskiej.

Biorąc pod uwagę jeszcze użytkowanie pełnowymiarowych karabinów Gew88, to wątek etiopski może przynieść bardzo ciekawe rezultaty w następnych latach poszukiwań.



Znakowanie na lewej stronie komory zamkowej. Widoczny zgodny numer seryjny „3837 u” na komorze zamkowej i osłonie lufy. (fot. Forgotten Weapons, YouTube)



Oznaczenie Gew.88 na boku komory zamkowej (fot. Forgotten Weapons, YouTube)

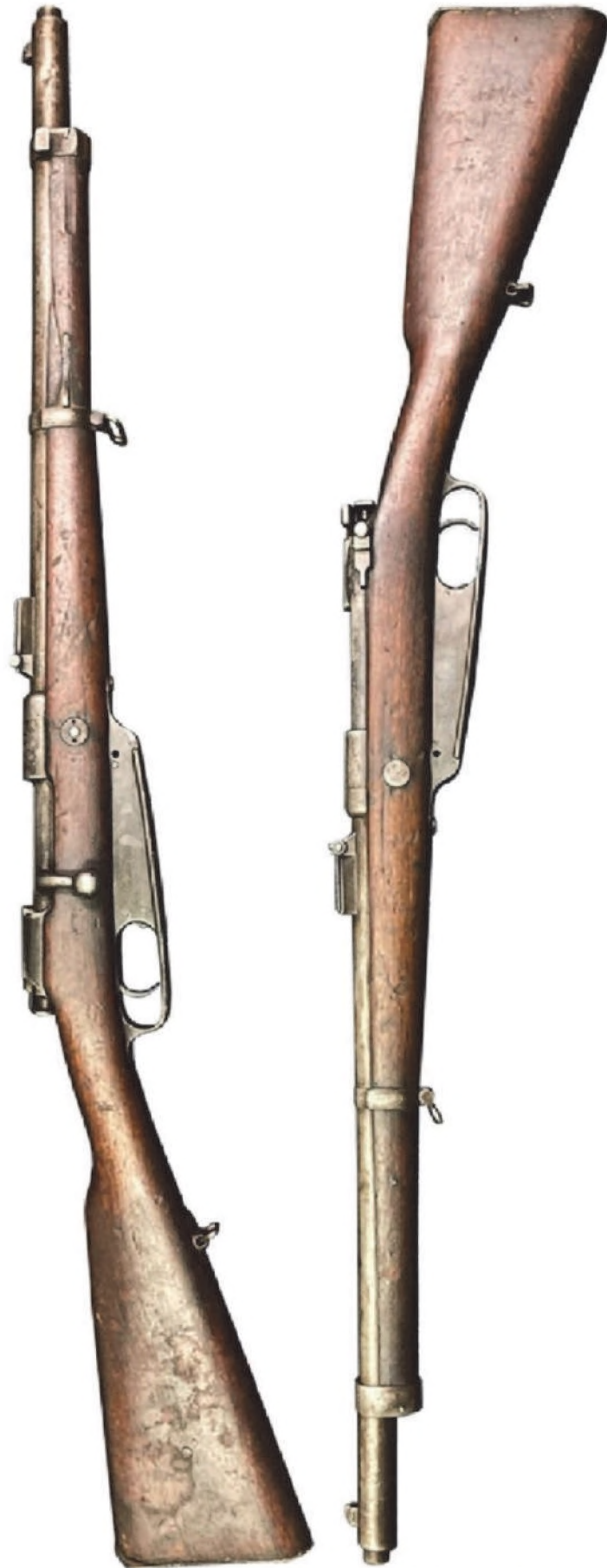


Oznaczenie regimentowe „80.R.2.125” na przednim bączku (fot. Forgotten Weapons, YouTube)

GEWEHR 88



Rzut boczny etiopskiego "karabinka" (K)G88 produkcji DANZIG 1894 (fot. Forgotten Weapons, YouTube)



Rzut boczny etiopskiego „karabinka” (K)G88 produkcji DANZIG 1892



Znakowanie komory zamkowej etiopskiego „karabinka” (K)G88 DANZIG 1892 i ze znakami etiopskimi w postaci korony cesarskiej Menelika II.



Żołnierz etiopski z „karabinkiem” G88 podczas musztry.



Żołnierze etiopsy podczas musztry z karabinami Gewehr 88.



Żołnierze etiopsy podczas ćwiczeń z karabinami Gewehr 88 (fot. Alamy)

Irlandia

Irlandia przed I Wojną Światową była częścią Imperium Brytyjskiego. Od prawie 700 lat tlił się tam konflikt pomiędzy rdzennymi Irlandczykami wyznającymi katolicyzm a de facto okupującymi ich Anglikami wyznania protestanckiego, skupionymi głównie w północnej części wyspy.

Ulster Volunteer Force (UVF) to inaczej Siły Ochotnicze Ulsteru. Była to organizacja paramilitarna działająca na zasadach milicji utworzona przez protestanckich rojalistów, zwanych też oranżystami.

Po drugiej stronie natomiast stali Irlandcy Ochotnicy (irl. *Óglaigh na hÉireann*, ang. *Irish Volunteers*) tworzący również organizację paramilitarną, którzy dążyli do ostatecznego wyzwolenia się spod panowania dominium brytyjskiego.

Obie strony postanowiły się uzbroić. W wyniku czego starano się zakupić broń za granicą, którą drogą przemytu trafiała na teren Irlandii. W wyniku tego procederu dotarł tam cały asortyment broni w głównej mierze takich typów jak Mauser M71, Gewehr 88, Steyr Mannlicher M1904, Vetterli-Vitali 1870/87 i szereg innych wzorów w pomniejszej ilości.

Broń która znalazła się w rękach protestanckich rojalistów z UVF była przez nich znakowana poprzez odciski na drewnianych elementach łoża broni, zazwyczaj na kolbie owalnej pieczęci będącej godłem z „Hand Ulster” (Ręką Ulsteru) z sentencją wokół brzmącą „U.V.F. FOR GOD AND ULSTER”.

Oprócz niego mógł pojawić się także drugi rodzaj znakowania w postaci stempla UPG czyli Ulster Provisional Government (Tymczasowy Rząd Ulsteru).

Wśród znanych egzemplarzy karabinów typu Gewehr 88 (różnych wersji?) znakowanych w taki sposób są między inny-



Znakowania spotykane na broni używanej przez UVF



Członkowie Ulster Volunteers Force podczas defilady w Londonderry, uzbrojeni są prawdopodobnie w karabiny Gewehr 88. Zdjęcie: Irish Life, 25 Sept 1914.



Przykładowy znaczek Irish Volunteers (IV)

mi karabiny produkcji takich firm jak Loewe, Erfurt, Steyr. Niestety jak do tej pory nie udało się natrafić na egzemplarz broni pochodzącej z Gdańska, oznakowany w ten sposób. Poszukiwania trwają zatem nadal.

W przypadku Irish Volunteer (IV) nie ma informacji lub chociażby śladów materialnych w postaci oficjalnych znakowań na broni sugerujących identyczne postępowanie. Jeśli jednak miałyby miejsce z dużym prawdopodobieństwem byłyby to oznaczenia IV lub późniejszej innej tajnej organizacji wojskowej w postaci Irlandzkiej Armii Republikańskiej (IRA). I właśnie takich oznaczeń należałoby ewentualnie szukać, swym kształtem przypominających właśnie je.

Częściej zapewne można spotkać indywidualne oznaczenia właściciela w postaci wyrytych ostrym narzędziem w drewnie swoich inicjałów.

Beduiński Gewehr 88 z Gdańska

W tym artykule chciałbym przedstawić nie tyle sposób znakowania Gewehr 88, co przykład jego finezyjnego zdobienia. Oczywiście cała opowieść oparta na przykładzie broni pochodzącej z Gdańska.

Na egzemplarz ten natrafiłem na jednej z zagranicznych aukcji internetowych. Początkowo nie wzbudził mojego zainteresowania. Ale po nitce do kłębka powstała dość ciekawa historia, nie tylko o samej broni co i o specyfice kultury odległej krainy.

Według informacji zamieszczonych przez sprzedawcę, broń tę zakupił od beduińskiego sprzedawcy z Arabii Saudyjskiej. Karabin wskazywał na znaczne ślady intensywnego użytkowania, więc można przypuszczać że nie był tylko bronią dekoracyjną. Opisywany egzemplarz to broń wyprodukowana w Gdańsku w roku 1891, przekonwertowana do standardu „S” i zmodernizowana do wersji użytkowej Gew88/05.

Jak trafił na tereny obecnej Arabii Saudyjskiej z Gdańska?

Choć na dostępnych zdjęciach w dość słabej jakości nie ma zbyt wielu widocznych znakowań, które w jednoznaczny sposób odpowiedziałyby na to pytanie. To można się jednak domyślić że chodzi tutaj zapewne o jeden z tureckich Gew88, jakie były dostarczone w trakcie I Wojny Światowej przez Cesarstwo Niemieckie swojemu ówczesnemu sojusznikowi w ramach pomocy militarnej.

Jest wielce prawdopodobne że został zdobyty w jakiś okolicznościach podczas powstania arabskiego jakie toczyło się na Półwyspie Arabskim w latach 1916—1918. Celem tego powstania było uniezależnienie tego terytorium od wpływów

Imperium Osmańskiego i utworzenia jednolitego państwa arabskiego.

Na tym polega również jedna z jego nietypowości, ponieważ u beduinów jeśli poparzymy na zdjęcia z tamtego okresu spotyka się broń głównie pochodzenia angielskiego lub francuskiego (jeśli chodzi o karabiny powtarzalne). Wynikało to ze strefy wpływów kolonizacyjnych jaka panowała wówczas na tych terenach i skąd broń palna była dostarczana lub na kim zdobywana.

Druga kwestia to właśnie zdobienie broni.

Na grzbiecie kolby i po jej bokach nabity jest szereg ćwieków układających się w symetryczny wzór po jej obu stronach. Dodatkowym zdobieniem na kolbie są umieszczonego monety, niewątpliwie arabskiej proveniencji (pomimo słabej jakości zdjęć) przybite do niej za pomocą gwoździków. Po trzy sztuki z każdej strony kolby. Wskazana byłaby jeszcze wiedza numizmatyczna, która pomogłaby zidentyfikować jakiego rodzaju i z jakiego okresu pochodzą monety użyte do dekoracji broni.

Zdobienie broni nie jest czymś wyjątkowym i występuje we wszystkich kulturach. Jednak w tym przypadku jest ponieważ odbywa się przez samego użytkownika broni. Dla kultur w których istnieje kult wojownika, w tym przypadku plemion beduińskich które szycją się swoją niezależnością i zdolnością do ochrony siebie jak i całego plemienia, broń jest u nich wyznacznikiem honoru. Wydaje się zatem że im bardziej ozdobna jest broń (nie tylko palna), tym wyższą pozycję społeczną w strukturach plemiennych posiadałby jej właściciel. Podobne zresztą zjawisko występuje u innych społeczeństwach gdzie jeszcze funkcjonuje struktura plemienna pochodzących z terenów afgańskich, pakistańskich lub niektórych afrykańskich.

GEWEHR 88



Beduiński Gewehr 88/05 z Gdańska, rok produkcji 1891. Zdjęcia: Fishmck, Gunauction



Zdjęcia: Fishmck, Gunauction



Zdobienia na kolbie karabinu w postaci ćwieków/guzów i monet. Zdjęcia: Fishmack

Załączniki

Załącznik nr 1

Hartleb Zygmunt

Nauka o broni

Główna Księgarnia Wojskowa

Warszawa

1920

Karabin niemiecki W. 88.

Karabin niemiecki syst. Mannlicera W. 88, kaliber 7,9 jest bronią 5-ostrzałową, z magazynkiem wystającym, z dołu otwartym, zamkiem 4-ochwytowym, zaryglowanym symetrycznie. Długość karabinu wynosi 1,25 m., ciężar 3,8 kg.

LUFA I OBSADA.

Lufa umieszczona jest w stalowej *chłodnicy*, kształtu rury na której osadzony jest celownik i muszka. Chłodnica wkręcona jest w *obsadę*; u wylotu ma zwężenie, na które wchodzi pierścień jelca bagnetu. W zwężeniu tem osadzona jest lufa dość luźno, trzeba się bowiem liczyć z rozszerzaniem się jej przy strzale.

Lufa wkręcona jest w *obsadę* otwartą u góry. Wzdłuż całej długości jest ona wolna, tkwiąc tylko w zwężeniu *chłodnicy* u wylotu.

Na *obsadzie* umieszczony jest z lewej strony *zaczep zamkowy*, którego *zęb tylny* zatrzymuje lewy rygiel otwartego zamka. Z przodu przechodzi *zaczep* w drugi węższy *zęb przedni*; zęb ten, wchodząc przez przecięcie lewego rygla, wypycha wyrzutnik, umieszczony w tłoku zaporowym. Naciskając *nacisk* zaczepu podnosimy oba zęby i wyjmujemy otwarty zamek. Zaczep ma kształt dźwigni dwuramiennej, naciskanej przez małą spiralną *sprężynę zaczepu*.

Z A M E K.

Konstrukcja zamku karabinu W. 88. dokonana przez Mannlicera, opiera się na starym zamku Mausera W. 71 o zaryglowaniu jednostronnem. Zamek W. 71 był swego czasu typem zamka tłokowego.

Zamek W. 88 jest nieskomplikowany i mocny. Z małemi odmianami znajdujemy go w karabinach syst. Mannlicera, przyjętych w Holandji, Rumunji, Grecji, a ze zmienionym bezpiecznikiem, syst. Carcano, we Włoszech.

Zamek składa się z *tłoka zaporowego* (rys. 22b TZP), *trzona zamkowego* (Z), *kurka* (ZM), *iglicy* (I) ze *sprężyną igliczną*, *bezpiecznika* (B), *nakrętki iglicznej* (M), *wyrzutnika* (WZ) i *małej spiralnej sprężyny bezpiecznika*.

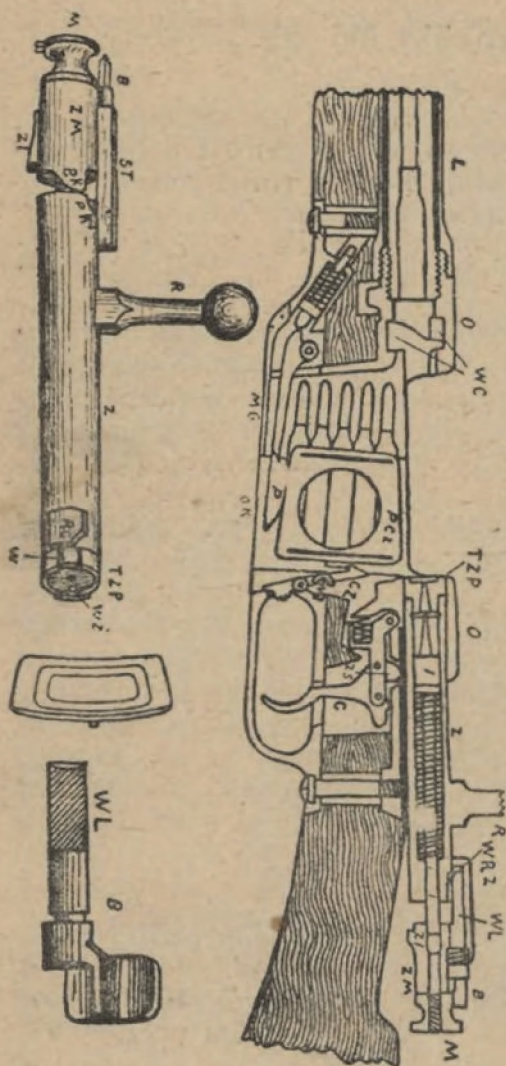
Nauka o broni.

Tłok zaporowy, umieszczony na przodzie zamka posiada z przodu *czołko* dla stopy łuski. Z prawej strony tłoka umieszczony jest *wyciąg* (W) w odpowiednim wycięciu tłoka, w ten sposób, że nie wystaje na zewnątrz tłoka. Z lewej strony umieszczona jest na tłoku *nasada* szerokości rygla. W nasadzie tej, z tyłu częściowo przeciętej, umieszczony jest *wyrzutnik* (WZ). Wyrzutnik jest to mały walec, który się przesuwają w przewierconym w tłoku otworze, częściowo w czołku, częściowo w *krawędzi*. Z boku wyrzutnik posiada *trzcien*, wystający w lewo, kształtu podobnego do zapadki karabinu Mausera W. 98. Trzcien ten przesuwają się w przecięciu nasady. Ząb przedni zaczepu zamkowego uderzając o trzcien wyrzutnika, wypycha go w przód, wskutek czego wyrzutnik uderza w stopę łuski i odrzuca ją w prawo.

Tłok zaporowy (TZP) umieszczony jest *szyjką* w trzonie zamkowym. Szyjka ta jest szeroko wzdłuż przecięta; z lewego boku posiada ona mały *zaczep*. W szerokie wcięcie szyjki wchodzi płasko ukształtowana część iglicy, a zaczep szyjki przesuwają się w *rowku* wewnątrz trzona zamkowego. Urządzenie to unieruchamia tłok zaporowy przy zamku, odciągniętym w tył.

Trzon zamkowy (Z) ma z przodu dwa *rygle zaporowe* (RG), z których lewy jest wzdłuż zupełnie przecięty dla przepuszczenia zęba przedniego zaczepu (dla umożliwienia mu uderzenia o wyrzutnik; urządzenie to osłabia znacznie rygiel. Z prawej strony trzonu osadzona jest *rączka zamkowa*; kwadratowa jej podstawa mogłaby tworzyć *rygiel zapasowy*, gdyby

konstruktor był ją umieścić nieco bliżej—o 1 cm. mniej więcej—od obsady (rys. 23). W tylnej części trzonu umieszczone jest małe, półokrągłe wcięcie (*gniazdo bezpiecznika*), w które wchodzi *zaskok bezpiecznika* (B). Z prawej strony trzonu posiada trójkątne wycięcie o krętej linii, *zeslizg kurka* (PK), służące do



Rys. 22 a, b, c, d.

konstruktor był ją umieścić nieco bliżej—o 1 cm. mniej więcej—od obsady (rys. 23). W tylnej części trzonu umieszczone jest małe, półokrągłe wcięcie (*gniazdo bezpiecznika*), w które wchodzi *zaskok bezpiecznika* (B). Z prawej strony trzonu posiada trójkątne wycięcie o krętej linii, *zeslizg kurka* (PK), służące do

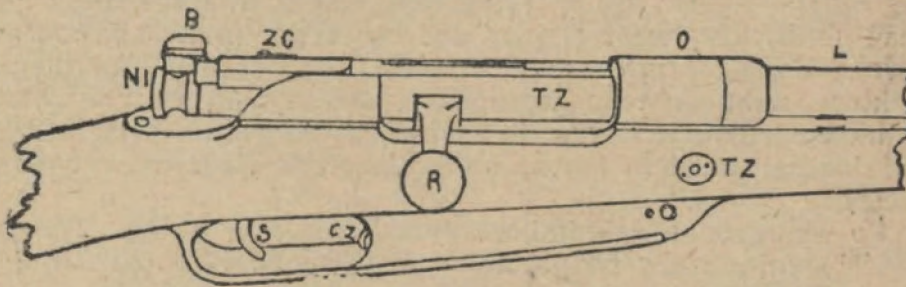
cofania kurka przy otwieraniu zamka, a więc i do odciągania iglicy.

Wewnątrz trzonu przesuwają się *iglica* (I) ze spiralną *sprężyną igliczną*; sprężyna ta opiera się o *kryzę* iglicy, umieszczoną przed jej spłaszczeniem. Iglica zakończona jest *grotem*. Tylne części iglicy przechodzi przez kurek, umocowana nieruchomo za pomocą *nakrętki iglicznej* (M).

Kurek przechodzi u góry w płaską *nasadę* (ST), w której umieszczony jest *bezpiecznik* (B). Z prawego boku kurek tworzy trójkątny *napinacz* (SK) uformowany u dołu w linie krętą, odpowiadającą takiej samej linii ześlizgu kurka na trzonie.

Bezpiecznik jest to do połowy ścięty *walec* (WL), przechodzący w tylnej części w szerokie, płaskie *skrzydełko*. Spiralna *sprężyna bezpiecznika* naciska bezpiecznik w kierunku *nakrętki* (M) półokrągło wyciętej. *Walec bezpiecznika* ma z tyłu dwie półokrągłe, płaskie nasadki, którymi bezpiecznik zachodzi na *nakrętkę*. Urządzenie to, łącznie ze spiralną sprężyną, umacnia bezpiecznik przy przełożeniu go na prawo lub na lewo.

Nakrętka igliczna, wkręcona za kurkiem na iglicę, łączy razem wszystkie części zamka, za wyjątkiem tłoka zaporowego.



Rys. 23.

Z lewej strony nakrętka ma większą, z dołu mniejszą kwadratową *tarczę gazową*. Tarcze te osłaniają strzelca przed gazami, któreby w razie pęknięcia zapala lub łuski wypływały pomiędzy szparami obsady i zamku. Służą one również do ochrony otworów obsady przed zanieczyszczeniem.

DZIAŁANIE ZAMKA.

Otwieranie i zamykanie zamka skutecznia się zupełnie tak samo, jak przy wszystkich innych karabinach 4-ochwytowych. Zamykany zamek wysuwa nabój z łódki, którą przy ładowaniu wciśnięto do magazynka.

PRZYRZĄD SPUSTOWY.

Przyrząd spustowy składa się z *dźwigni spustowej*, *zaczepu kurkowego*, z *spustu* i *sprężyny spustowej*. *Dźwignia spustowa* umieszczona jest przednim ramieniem, obracalnie na *sworzniu*; *sprężyna spustowa* wypycha ją stale ku górze. *Spust*, umiesz-

czony sworzniem na tylnym końcu dźwigni opiera się *łękiem* (punktem oporu) o obsadę. Mniej więcej pośrodku dźwigni umieszczony jest *zaczep kurkowy* (ZS). Działanie spustu jest zupełnie podobne jak w karabinie niemieckim W. 98.

Zabezpieczamy karabin, przekładając bezpiecznik naprawo, przyczem zeskok bezpiecznika (koniec walca — WL) wchodzi w gniazdo trzona zamkowego, odpychając nieco skośnie ściętym końcem kurek w tył i uniemożliwiając mu w ten sposób przesunięcie się wprzód nawet w chwili, gdy ząb spustowy przestanie działać na ząb kurkowy. Skrzydełko bezpiecznika zachodzi silnie na kurek, bo sprężyna bezpiecznika ciśnie go w tył, a nasadki wchodzi w wycięcie nakrętki.

ROZBIERANIE I SKŁADANIE.

Wyjęty zamek ujmuje się prawą ręką za rączkę zamkową, lewą zaś skręca się kurek w lewo. Możemy teraz wyjąć tłok zaporowy (TZT) ponieważ płaskie ściany grota iglicznego, wskutek obrotu kurka w lewo, obróciły również wlewo tłok zaporowy, występ więc tłoka wyszedł z poprzecznego rowka wewnątrz trzona. Iglicę opiera się o wycior (przyczem należy uważać, ażeby nie złamać grota) lub ewentualnie o coś twardego (metal, b. twarde drzewo). Zamek przytrzymuje się lewą ręką, naciskając bezpiecznik, który wskutek tego wychodzi z wycięcia nakrętki; nakrętkę więc można odkręcić. Oparcie iglicy jest konieczne przy rozbiieraniu, inaczej bowiem iglica, pchnięta przez sprężynę, mogłaby wylecieć.

Po wykręceniu nakrętki wszystkie części są wolne. Należy uważać jedynie, ażeby bezpiecznik nie wyskoczył pod działaniem swej sprężyny, bo może to doprowadzić do jej zgubienia.

Składamy zamek w porządku odwrotnym. Iglicę, założoną sprężyną, wkłada się wewnątrz trzona, opiera się grot o wycior (najwygodniej jest uskutecznić to siedząc i trzymając karabin pomiędzy kolanami), następnie nasadza się kurek na iglicę, uważając, ażeby spłaszczenie z tyłu iglicy weszło w odpowiednio spłaszczony otwór kurka. Po włożeniu kurka nakręca się nakrętkę, naciskając włożony przedtem bezpiecznik wraz ze sprężyną. W końcu nakłada się tłok zaporowy i skręca się kurek, a więc za pośrednictwem iglicy i tłok zaporowy, wprawo. Występ tłoka zaporowego wchodzi w rowek w trzonie, tłok więc nie daje się już wyjąć.

Należy uważać na włożenie tłoka zaporowego, bo zamek można włożyć i bez niego, wskutek czego łatwo można o nim zapomnieć. Strzał zaś z karabinem bez tłoka doprowadziłby do zniszczenia zamka i byłby dla strzelca niebezpieczny.

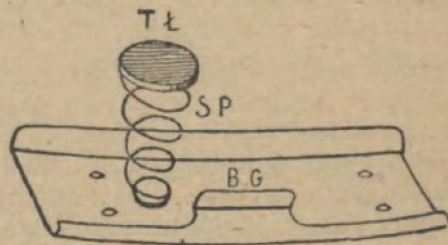
MAGAZYNEK.

Magazynek karabinu W. 88 wystaje z łoża; jest on z dołu otwarty. Naboje wkłada się do niego wraz z łódką. Jest to ty-

powy magazynek syst. Mannlichera. *Podajnik* (P) tworzy dźwignia dwuramienna, umieszczona obracalnie na osi u dołu przedniej części magazynka. Mały *tłoczek*, naciskany przez spiralną *sprężynę podajnika* działa na krótszy koniec *ramienia dolnego*, wypychając podajnik do dóry. *Górne ramie* podajnika porusza się pomiędzy ścianami *łódki* i wypycha naboje ku górze. *Łódka* (PGZ) obejmuje zagietami u góry i u dołu ścianami naboje. W tylnej części ma ona *występ*, o który zahacza *czepik* (CZ). Łódka jest semetryczna, t. zn. daje się włożyć do magazynka jedną lub drugą stroną. Semetryczny ten kształt łódki możliwy jest wobec tego, że stopa łuski nie jest wystająca.

Za naciśnięciem czepika (CZ) podajnik wypycha naboje wraz z łódką do góry. Po wepchnięciu ostatniego naboju do lufy, łódka, nie mając oparcia, wypada w dół *okienkiem* (OK).

W czasie wojny światowej wprowadzono rodzaj *wieczka* (rys. 23b) nasadzanego na okienko magazynka. Wieczko, wykonane z blachy stalowej, utrzymują się zagietami brzegami, które zaskakują za listwy pudełka u spodu dna. U spodu wieczka umieszczony jest płaski *tłoczek* (TŁ) naciskany do góry przez spiralną *sprężynę tłoczka* (ST). Tłoczek jest szerszy nieco od łódki. Łódka wciśnięta, do magazynka ściska, cisnąc na tłoczek, jego sprężynę.



Rys. 23b.

Po wypchnięciu ostatniego naboju do lufy łódka, trzymana u góry przez czepik pozostaje w magazynku. Nacisnąwszy czepik uwalniamy łódkę, którą tłoczek cisnie do góry i wyrzuca z magazynka. Tłoczek nie przeszkadza w niczem działaniu magazynka. Urządzenie to usuwa wady magazynka o dnie otwartem, wymaga jednak osobnego chwytu (naciśnięcie czepika).

CELOWNIK.

Celownik karabinu W. 88 jest ramkowy. Charakterystyczny jest dla niego *szczerbik dodatkowy*. Podstawa jego jest przyłóżowana do chłodnicy. U spodu podstawy umocowaną jest za pomocą śruby płaska *sprężyna podajnika*, działająca na ramkę, umocowaną na sworzniu, z przodu podstawy. Na tej samej osi osadzony jest obracalnie *szczerbik dodatkowy*; mała spiralna sprężyna umacnia go w położeniu leżącym lub stojącym; sprężyna ta zakryta jest z prawej strony osi. Szczerbik dodatkowy służy do celowania na odległość 350 m. przy ramce, złożonej w przód. Po złożeniu go odsłania on *szczerbik*, umieszczony na stopie ramki, który służy do celowania na odległość 250 m. Ramka ma podziałkę od 450 do 2020 m. Ostatnia szczerbina wycięta jest u góry ramki. *Suwak*, zaopatrzony w szczerbinę, przesuwany wzdłuż ramki; *zacisk* jego, którego *zaczep* wpada w *nacięcia* ramki, umocowuje suwak w danym położeniu.

Celownik ten, ze względu na niewygodny mały szczerbik dodatkowy i na 4 szczerbiny, jest w polu niepraktyczny.

Muszka pryzmatyczna osadzona jest przesuwalnie w *gnieździe* na *podstawie*, przylutowanej do chłodnicy.

Ł O Ź E.

Łoże jest jednolite, bez chwytu pistoletowego. *Sworzeń oporowy* (rys. 23 TZ) osadzony jest tuż przed ryglami i umocowany nazewnątrz zapomocą śruby. O sworzeń oporowy opiera się szeroka *pięta oporowa* obsady (rys. 22 i 23). Dwa *bączki*, z których tylny umocowany jest zapomocą sprężyny i dwóch *śrub głównych* (przed i za magazynkiem) łączą wszystkie części karabinu razem. Bączek górny, umocowany zapomocą śruby przechodzącej nawylot, ma z prawej strony *nasadę bagnetu*. Pod lufę wkręcony jest w łożę *wycior*. Do użytku jest on za krótki, należy go więc skrócić z drugim wyciorem. Do umocowania pasa służy *strzemię* (na bączku tylnym), *uszko* u dołu kolby i otwór z przodu magazynka dla klamry pasa. Przy skróconym pasie zaczepia się płaskie jego uszko o wycior.

BAGNET.

Bagnet karabinu W. 88 jest długi i ciężki. Nazywa się on bagnetem W. 71. Posiada on pełną mosiężną rękojeść; umocowany jest (niewiadomo dlaczego) z prawego boku karabinu, zamiast pod lufą. *Rękojeść bagnetu* wchodzi wycięciem na *nasadę bagnetu* (na bączku przednim); *zatrzask* umocowuje to osadzenie. Przy nasadzaniu bagnetu *pięścień jelca* wchodzi na zwężony koniec chłodnicy. Bagnet jest bardzo ciężki; nasadzony na karabin, skręca go wprawo, co utrudnia celowanie.

ZALETY i WADY.

Karabin W. 88, jako przedwojenny, wykonany jest starannie i dokładnie. Jest on stosunkowo dość lekki; zamek jest mocny. Poważnym błędem jest osobno wkładany tłok zaporowy, ponieważ można przy składaniu zapomnieć o nim. Wyciąg jest za słaby i źle umocowany, wyrzutnik nieco za delikatny. Wadą jest również użycie stalowej chłodnicy, którą jako sporządzoną z cienkiej stali, b. trudno uchronić od skrzywienia. Ponieważ zaś przyrządy celownicze umieszczone są na chłodnicy, więc celność karabinu bardzo się zmienia. Nowy karabin strzela jednakże celnie.

Mimo to, z wyżej wymienionych względów karabin ten został jeszcze przed wojną prawie zupełnie wycofany i zastąpiony przez karabin W. 98. Dopiero podczas wojny, wobec wielkiego zapotrzebowania, wprowadzono do użytku wszystkie istniejące zapasy karabinów W. 88.

AMUNICJA.

Nabój karabinu W. 88 jest popobny do naboju W. 98, jedynie pocisk jest zakończony owalnie.

Załącznik nr 2

Wiktor Kolendo

Nauka o broni: broń ręczna, maszynowa, towarzysząca
piechocie i biała

Ministerstwo Spraw Wojskowych. Departament Uzbrojenia
Warszawa 1935

K a r a b i n w z . 88 .

Kb. wz. 88 kal. 7,9 posiada głębokość brzozy 0,10 mm + 0,010 mm. Ładowany 5 naboi /amunicja wz. 88 o zaokrąglonym pocisku/ razem z kódką. Celownik najniższy do 250 m największy do 2050 m, ponadto posiada szczyrbik dodatkowy.

Kb. wz. 88/S lub Z.

W czasie wprowadzania amunicji do kb. wz. 98 o pociskach zakończonych szpiczasto zaszła konieczność zastosowania tej amunicji do kb. wz. 88.

W tym celu zostały dokonane następujące przeróbki przy kb. wz. 88:

1. L u f a .

Pogłębiono brzozy do 0,15 mm + 0,015 mm i cechowano literą "S" /scharfe munition/ lub "Z" /züge brzozy/.

2. C e l o w n i k .

Z górnej płaszczyzny ramienia celownika sfrezowano kreski i liczby od 5 do 20,5, a wybito nowe kreski i liczby od 5 do 20. Ponadto wyfrezowano górną szczyrbinę, zwężono podstawę z krawędzią i pogłębiono wycięcia ramienia. Przez obniżenie podstawy ramienia, sfrezowano suwki po bokach dla uszek szczyrbika dodatkowego. W szczyrbiku dodatkowym została sfrezowana

szczerbina i część ta pozostała nieużywaną.

Tak przerobiony karabin był przystosowany do amunicji 7,92 mm ładowanej w łódkach wz. 88.

Kb. wz. 88/05.

W celu przystosowania kb wz. 88/S do ładowania amunicją 7,92 mm w łódkach 7,92 zostały dokonane w roku 1905 następujące przeróbki:

1. L u f a .

Do kb.wz.88/05 zastosowano lufę 88/S lub nowego wykonania z silniejszą częścią stożkową i komorą nabojoową.

2. C e l o w n i k .

Ramię celownika nowego wykonania bez górnej szczerbiny. Suwak nowego wykonania, wyższy i przy najniższym położeniu wskazuje odległość na 500 m. Szczerbik dodatkowy nie istnieje.

3. K o m o r a z a m k o w a .

Na lewej i prawej ścianie zewnątrz zostały przynitowane dwa wzmocnienia z odpowiednim wyfrezowaniem jako wkład łódki.

Właz nabojoowy został przedłużony ku dołowi przez wstawienie i przynitowanie odpowiedniej wkładki stalowej.

W górnej części komory zaporowej, wyfrezowano pogłębienie dla łatwiejszego ładowania.

W lewej ścianie komory zamkowej pogłębiono górną zewnętrzną płaszczyznę dla zamka przy ładowaniu.

W tejże ścianie wewnątrz wyfrezowano podłużny otwór dla rozdzielacza naboju, oraz wywiercono i nagwintowano otwór dla śruby sprężyny rozdzielacza.

4. P r z y r z ą d d o n o s z ą c y .

Czepik, sprężyna czepika, sprężyna wieczka pudełka i tłoczek zostały usunięte jako zbędne części.

UWAGA: W związku z pogłębieniem brózd, strzelając z kb.wz.88/S lub 88/05 amunicją wz.88 o pociskach owalnych - pociski będą dołować. Strzelając z kb.wz.88 amunicją 7,92 mm pociski będą górować, a oprócz tego może zajść wypadek zerwania lufy i dlatego zasadniczo nie wolno strzelać z kb. wz.88 o lufach nieprzerobionych amunicją 7,92 mm.

Rozkładanie i składanie zamka kb. wz. 88.

Podnieść rączkę zamkową do góry i cofnąć zamek ku tyłowi, nacisnąć na zaczep zamkowy i wyjąć zamek.

Lewą ręką ująć zamek, a prawą odciągnąć nieco łącznik i kurek ku tyłowi i obrócić kurek w lewo. Wyjąć tłok zaporowy. Ustawić zamek pionowo iglicą w dół i opierając grot igliczny o podkładkę drewnianą nac -

snąć kciukiem lewej ręki na skrzydełko bezpiecznika, prawą ręką odkręcić łącznik. Zdjąć kurek i bezpiecznik ze sprężyną, wyjąć iglicę ze sprężyną. Zdjąć sprężynę z iglicy. Zamek rozłożony.

Składanie zamka odbywa się w odwrotnym porządku jak rozkładanie.

Założyć sprężynę igliczną na iglicę i włożyć do trzona zamkowego.

Ustawić iglicę tak, żeby płaska jej część z liczbami zwrócona była w przeciwnym kierunku do rączki zamkowej. Włożyć bezpiecznik ze sprężyną do kurka i nałożyć kurek na iglicę tak, żeby napinacz kurka znajdował się w napinaczu trzona zamkowego, a spłaszczenie z tyłu iglicy weszło w odpowiednio spłaszczony otwór kurka. Następnie kciukiem lewej ręki nacisnąć na skrzydełko bezpiecznika i gdy ukaże się nagwintowana część iglicy, nakręcić prawą ręką łącznik tak, żeby większa tarcza gazowa była z lewej strony, a mniejsza na dole. Poczem nakłada się tłok zaporowy i skręca się kurek w prawo w położenie jak przed rozkładaniem. Zamek złożony.

Rozkładanie i składanie zamka kbk wz.91/98/25.

Podnieść rączkę zamkową do góry i naciskając na spust cofać zamek aż do wyjścia z komory zamkowej.

Lewą ręką ująć zamek, a prawą odciągnąć kurek ku tyłowi tak, żeby ząb kurkowy wyszedł z widełek

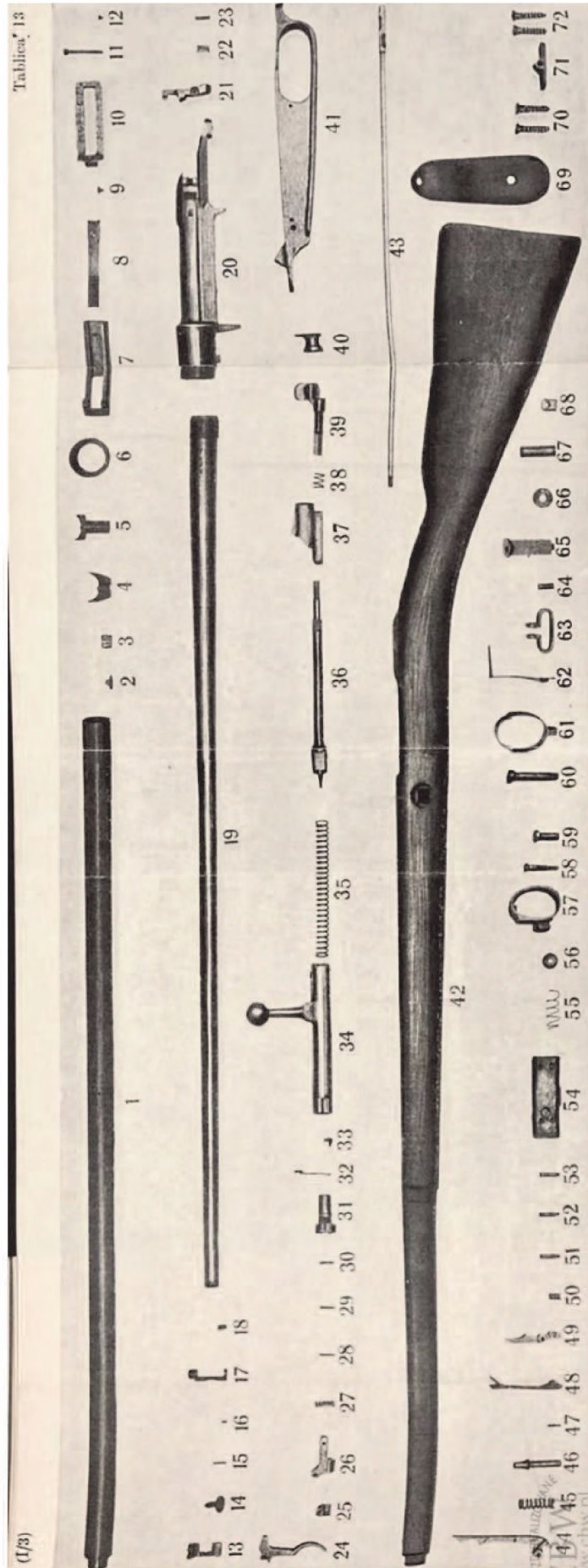
Załącznik nr 3

Ilustrowane słownictwo materiału uzbrojenia. Cz. 1. Karabiny, karabinki i ich części składowe

Departament Uzbrojenia Min. Spraw Wojskowych

Warszawa 1931

(ze zbiorów CBW)



(1/3) CZEŚCI SKŁADOWE KB NM WZ 88 do tablicy 13.

Nr. rysunku	Nazwa jednostki	Ilość				Nr. rysunku	Nazwa jednostki	Ilość			
		w z ó r						w z ó r			
		sztuk	grupa	Nr. główny	" pośredni			" szczegół-ny	sztuk	grupa	Nr. główny
1	Chłodnica	1	1	3	1	26	Dźwignia spustowa	1	1	3	26
2	Muszka	1	1	3	2	27	Sprężyna spustowa	1	1	3	27
3	Podstawa muszki	1	1	3	3	28	Oś spustu	1	1	3	28
4	Oparcie chłodnicy	1	1	3	4	29	Oś zaczepu kurkowego	1	1	3	28
5	Podstawa śruby głównej	1	1	3	5	30	Oś dźwigni spustowej	1	1	3	30
6	Pierścień chłodnicy	1	1	3	6	31	Flak zaporowy	1	1	3	31
7	Podstawa celownika	1	1	3	7	32	Wyciąg	1	1	3	32
8	Sprężyna celownika	1	1	3	8	33	Wyrzutnik	1	1	3	33
9	Śruba sprężyny celownika	1	1	3	9	34	Trzon zamkowy	1	1	3	34
10	Ramię celownika	1	1	3	10	35	Sprężyna igliczna	1	1	3	35
11	Oś ramienia celownika	1	1	3	11	36	Iglica	1	1	3	36
12	Opora suwaka	1	1	3	12	37	Kurek	1	1	3	37
13	Suwak	1	1	3	13	38	Sprężyna bezpiecznika	1	1	3	38
14	Zacisk suwaka	1	1	3	14	39	Bezpiecznik	1	1	3	39
15	Oś zacisku	1	1	3	15	40	Łącznik	1	1	3	40
16	Sprężyna zacisku	1	1	3	16	41	Pudełko	1	1	3	41
17	Szczerbik	1	1	3	17	42	Łoże	1	1	3	42
18	Sprężyna szczerbika	1	1	3	18	43	Wycior	1	1	3	43
19	Lufa	1	1	3	19	44	Donośnik	1	1	3	44
20	Komora zamkowa	1	1	3	20	45	Sprężyna donośnika	1	1	3	45
21	Zaczep zamkowy	1	1	3	21	46	Flaczek donośnika	1	1	3	46
22	Sprężyna zaczepu	1	1	3	22	47	Sworzeń tłoczka	1	1	3	47
23	Oś zaczepu zamkowego	1	1	3	23	48	Wieżko	1	1	3	48
24	Spustowa	1	1	3	24	49	Czepik	1	1	3	49
25	Zaczep kurkowy	1	1	3	25	50	Sprężyna	1	1	3	50

do tablicy 13.

(1/3)

Nr. rysunku	Nazwa jednostki	ilość				Nr. rysunku	Nazwa jednostki	ilość			
		w z ó r						w z ó r			
		szuk	grupa	Nr. główny	" pośredni			" szczegół-	szuk	grupa	Nr. główny
51	Oś donośnika	1	I	3	51	Pochwa śruby głównej tyln.	1	I	3	67	
52	Oś czepika	1	"	"	51	Gniazdo wyciora	1	"	"	68	
53	Oś wieczka	1	"	"	51	Trzewik	1	"	"	69	
54	Wyrzutnik łódki z pod- stawką	1	"	"	54	Śruba trzewika	2	"	"	70	
55	Sprężyna wyrzutnika łódki	1	"	"	55	Uszko na kłanurę	1	"	"	71	
56	Płytką sprężyny	1	"	"	56	Śruba uszka na kłanurę . .	2	"	"	70	
57	Bączek przedni	1	"	"	57	<i>Chłodnica kompletna</i>					
58	Śruba bączka przedniego .	1	"	"	58	<i>Komorą zamkową kompletną</i>					
59	Śruba główna przednia . .	1	"	"	59	<i>Zamek kompletny</i>					
60	Śruba główna tylna	1	"	"	60	<i>Spust kompletny</i>					
61	Bączek tylny	1	"	"	61	<i>Pudelko kompletnie</i>					
62	Sprężyna bączka tylnego	1	"	"	62	<i>Dźwignia spustowa komplet.</i>					
63	Strzemię	1	"	"	63	<i>Pudelko z donośnikiem kom- pletne</i>					
64	Nit strzemięcia	1	"	"	64	<i>Łódka kompletna</i>					
65	Sworzeń wzmacniający . .	1	"	"	65	<i>Bączek tylny kompletny . .</i>					
66	Nakrętka sworznia wzma- cniającego	1	"	"	66	<i>Ramię celownika kompletne</i>					

Załącznik 4

Lista znanych egzemplarzy G88 produkcji Gewehrfabrik Danzig

Jest to lista powstała w ramach projektu prowadzonego na stronie forum [K98k Forum](https://www.k98kforum.com/)¹.

Jest ona prowadzona w wątku:

[RESEARCH PROJECT — Modell 88 Variations](https://www.k98kforum.com/threads/research-project-modell-88-variations)²

Stanowi ona bardzo cenne źródło informacji na temat karabinu Gewehr 88 produkowanego w Gdańsku. Jest to znakomity materiał wyjściowy do przeprowadzania szczegółowych analiz znakowań i zmian w tymże znakowaniu.

Gewehr 88

1889 Danzig 1309 a — RR- C/G/St*(C/H) C/W/Y, SR- *G.Mod.88/n.m.*, “.” / Z / “S” (RB-125.R.11.86 — 09) (TG-09)(crescent-Turk)

1889 Danzig 7874 a — (report)

1889 Danzig 539 b — RR- n/a, SR- *G.Mod.88.*, (SR-4.R.J.4.134.)

1889 Danzig 734 b — RR- n/a, SR- “r” *G.Mod.88?*, “S”

1889 Danzig 3532 b — RR- C/G/St/C/X*(C/C) C/O, SR- *G.Mod.88?*, “S”

1889 Danzig 739 c — RR- C/G/St C/E/W / S, SR- *G.Mod.88/n.m.*, “.” / Z / “S” (RB- 8.J.2.43 — 39) (RB- 19.R.7.5? lined through) (BC- n.m.B.B. — 39) (Chris)

¹ <https://www.k98kforum.com/>

² <https://www.k98kforum.com/threads/research-project-modell-88-variations.44901/>

1889 Danzig 670 d — RR- C/G/St*(C/H) C/W/Y, SR- “1”
G.Mod.88., “S”

1890 Danzig 299 a — RR- C/G C/C*C/Q C/O/U, SR- “6Rs”
Gew.88, “S”

1890 Danzig 8419 a — RR- C/G C/C*C/Q? C/O/i, SR- “D.O/S”
Gew.88, “S”

1890 Danzig 3608 g — (35.R.R.R.51 — Jeff Noll)

1890 Danzig 3891 g — RR- C/G/St C/C*(C/C) C/E/?, SR-
Gew.88, “S” (LR — D.) (crescent)

1890 Danzig 3960 g — RR- C/G C/C*(C/H?) C/D, SR- *Gew.88/*
n.m., “.” / Z / “S”

1890 Danzig 4512 g — RR- C/G/St C/C C/C/n?, SR- n/a,
“S” (LR — Z.)(BC- Dfp / C/X C/X St C/H — 12) (TG 4512/g)

1890 Danzig 156 h — RR- C/G/St C/C C/B/n?, SR- *Gew.88/*
n.m., “.” / Z / “S”

1890 Danzig 2962 h — RR- n/a, SR- Gew.88.

1890 Danzig 4834 h — RR- C/G C/C C/E/W, SR- *Gew.88*,
“S” (LR- B)

1890 Danzig 7242 h — RR- C/G C/C C/D/c?, SR- *Gew.88/n.m.*,
“.” / Z / “S” (SR- 6.P.2.116)(BC- Efp / C/G x3 / nm KK 67)(bolt-
C/F — Dfp)

1890 Danzig 1605 i — RR- n/a, SR- *Gew.88/n.m.*, “.” /
Z / „S”

1890 Danzig 9000 i — RR- C/G C/C/m C/D/W, SR- *Gew.88/*
n.m., “.” / Z / “S” (LR — J.)

1890 Danzig 9173 i — RR- C/G C/C(H) C/E/X, SR-
“F” *Gew.88/n.m.*, “.” / Z / “S” (LR — D.) (RB- 12.8.R.3.172 —
73 lined)(bolt- C/Y — Dfp)(TG 9173/i)

1890 Danzig 598 k — RR- C/G C/C*(C/?) C/E/n, SR- *Gew.88/*
n.m., “.” / Z / “S” (TG 598/k)(crescent)

1890 Danzig 2073 k — RR- C/G C/C C/E/x, SR- Gew.88,
“S” (RB- 77.R.8.179 — 73) (TG 2073/k)

1890 Danzig 5263 k — RR- n/a, SR- “X” *Gew.88/n.m.*, “.” /
Z / S (TG- 5263/k)

1890 Danzig 8107 k — RR- C/G C/C C/O/x, SR- Gew.88, “S”

1890 Danzig 9938 k — RR- C/G C/C/C/D C/O/h, SR- “D” *Gew.88/n.m.*, “.” / Z / “S” (FB- 75.R.3.158 — 38)(RB- 50.R.E.1.49 — 38 x’d)(BC- n.m.KK 7 / 38)(TG-9838/k)

1890 Danzig 2785 l — RR- C/G C/C*(C/?) C/O/i, SR- “M” *Gew.88/n.m.*, “.” / Z / “S” (crescent)

1890 Danzig 2915 l — RR- C/G C/C*(C/?) C/O/i, SR- *Gew.88*, “S” (SR- 75.R.4.237)

1890 Danzig 9642 l — RR- n/a, SR- “C” *Gew.88/n.m.*, “.” / Z / “S” (RB- 121.R.2.19 — 642)(BC- Dfp / C/F Z / n.m. B.B.14)(TG- 9642/l)

1890 Danzig 7938 n — RR- n/a, SR- *Gew.88*, “S”

1890 Danzig 8929 n — RR- C/G C/C*(C/C) C/O/i C/D, SR- “6CS” *Gew.88*, “S” (crescent)

1890 Danzig 9189 o — RR- C/G C/C*(C/Q) C/E/x, SR- “8YI” *Gew.88*, “S”

1890 Danzig 9848 o — RR- C/G C/C*(C/?) C/O/r, SR- “X” *Gew.88*, “S” (TG-9848/o)

1890 Danzig 455 p — RR- C/G C/C/C/D C/O/X, SR- *Gew.88*, “S” / “.” / Z (RB- 41.R.6.164 — 55) (BC- wartime Dfp BI 840 C/D)(TG- 455/p)

1890 Danzig 1177 q — RR- C/C C/C*(C/?) C/O/X, SR- *Gew.88*, “S”

1890 Danzig 1806 q — RR- C/C C/C C/O/X, SR- *Gew.88*, “S”

1890 Danzig 3974 q — (HH auction)

1890 Danzig 5228 q — RR- C/C C/C*(C/C) C/O/X, SR- “SD” *Gew.88*, “S” (LR- FP)

1890 Danzig 8227 q — RR- C/C C/C*(C/?) C/O/X?, SR- “D” *Gew.88*, “S” (crescent)

1890 Danzig 9762 r — (HH auction)

1890 Danzig 2271 s — (20.R.7.57 — HH auction “matching”)

1890 Danzig 2621 s — RR- C/G C/C*(C/C) C/O/s C/D, SR- “6Ru” *Gew.88*, “S”

1890 Danzig 3041 s — RR- C/G C/C C/O/i, SR- *Gew.88*, “S” (RB- 90.R.R.6.89 — 41) (TG- 3041/s)

1890 Danzig 4532 s — RR- C/G C/C*(C/C) C/O/x C/D, SR- *Gew.88*, “. / Z / “S” / (crescent)

- 1890 Danzig 5253 s — (34.R.7.205 / EWB — HH auction “matching”)
- 1890 Danzig 7374 s — RR- n/a, SR- Gew.88., “S”
- 1890 Danzig 3273 t — RR- n/a, SR- “X S” Gew.88., “S” (crescent-Turk)
- 1890 Danzig 5703 t — RR- C/G C/C*(C/R) C/O/u, SR- “X S” Gew.88., “crown” “S” (crescent)
- 1890 Danzig 5833 t — RR- n/a, SR- Gew.88., “S”
- 1890 Danzig 6144 t — RR- C/G C/C*(C/C) C/O/u, SR- “J.O” Gew.88., “S”
- 1890 Danzig 7704 t — RR- C/G C/C*(C/C) C/O/w, SR- Gew.88., “S”
- 1890 Danzig 2261 u — RR- C/G C/C*(C/R?) C/O/?, SR- “S Y” Gew.88., “S” (FB- 20.R.6.137 — 61) (RB- 4.R.R.7.84 x’d match unknown)(crescent)
- 1890 Danzig 3269 u — (75.R.R.12.130 — HH auction)
- 1890 Danzig 4372 u — RR- C/G C/C*(C/?) C/O/?, SR- Gew.88., “S”
- 1890 Danzig 6817 u — RR- n/a, SR- “S:O” Gew.88, S
- 1890 Danzig 8704 u — RR- n/a, SR- “2KO” Gew.88., “S” (FB- G.J.1.3 — 04 x’d) (RB- E.B.2.78 match unknown)
- 1890 Danzig 9094 u — RR- C/G C/C*(C/C) C/O/u, SR- “Y B S” Gew.88., “S”
- 1890 Danzig 637 v — RR- n/a, SR- “J..” Gew.88., “S”
- 1890 Danzig 2514 v — RR- C/G C/C C/O/u, SR- “u..” Gew.88., “S”
- 1890 Danzig 4023 v — RR- C/G C/C C/O/s, SR- Gew.88., “S”
- 1890 Danzig 4066 v — RR- n/a, SR- “mDS” Gew.88., “S” (crescent-Truk)
- 1890 Danzig 4083 v — (HH auction)
- 1890 Danzig 8862 v — RR- n/a, SR- Gew.88., “S”
- 1890 Danzig 212 w — RR- C/G C/C* C/O/g, SR- “J” Gew.88, “S” (RB- 41.R.R.3.146 — 12) (BC- Dfp C/U C/W C/H? — 12)(TG-suffix)
- 1890 Danzig 4031 w — RR- C/G C/C C/O/O?, SR- “T” Gew.88, “S” (TG-suffix) (Sam)

1890 Danzig 4433 w — RR- C/G C/C* C/O/g, SR- “6Rs” Gew.88, “S”

1890 Danzig 9022 w — RR- n/a, SR- “F” Gew.88, “S” (SR- 164.R.12.45) (BC- Dfp C/U C/W C/H? — 12)(TG-suffix)

1890 Danzig 9427 w — RR- n/a, SR- Gew.88, S

1890 Danzig 1721 x — RR- C/G C/C*(C/C) C/O/w, SR- “G..”Gew.88., “S”

1890 Danzig 2722 x — RR- n/a, SR- “68.S”Gew.88.

1890 Danzig 3491 x — RR- C/G C/C*(C/N) C/O/l, SR- Gew.88., “S” (SR- 39.R.10.156)

1890 Danzig 8866 x — RR- C/G C/C*(C/D) C/O/O, SR- Gew.88., “S” (FB- 79.R.10.177 — 66) (RB- 88.R.R.7.187 — 66 x’d) (TG-suffix)

1890 Danzig 2432 y — RR- C/G C/C C/O/?, SR- “E” Gew.88, “S” (RB- 19.R.R.2.59 — 32) (bolt- C/D — Dfp)(BC- Dfp C/U x3 — 32)(TG-suffix)

1890 Danzig 4104 y — RR- C/G C/C C/O/n? (not clear), SR- “S” Gew.88, “S” (bolt- C/H — Dfp C/H)

1890 Danzig 4130 y — RR- n/a, SR- “W” Gew.88, “S” “crown”

1890 Danzig 6421 z — RR- C/G C/C C/O/n? (not clear), SR- n/a, “S” (TG-suffix)

1891 Danzig 998 a — RR- C/G C/C*(C/C?) C/O/r SR- “E.10” Gew.88, “S”

1891 Danzig 1097 a — RR- n/a, SR- Gew.88, “S”

1891 Danzig 4771 a — RR- C/G C/C*(C/C) C/D/x SR- “I.0” Gew.88, “S”

1891 Danzig 5249 a — (1.R.R.2.135 — Jeff Noll Report)

1891 Danzig 7153 a — (18.R.E.2.48 — Jeff Noll Report)

1891 Danzig 8629 a — (HH Auction)

1891 Danzig 9452 a — (HH Auction)

1891 Danzig 242 b — RR- C/G C/C C/O/V? SR-“E.” Gew.88, “S” (TG-suffix)

1891 Danzig 257 b — RR- C/G C/C*(C/F) C/O/r SR- Gew.88, “S” (FB- 81.R.1.161 — 57)

- 1891 Danzig 2794 **b** — RR- C/G C/E*(C/C) C/D, SR-“**SY**” Gew.88, “S”
- 1891 Danzig 4537 **b** — RR- C/G C/E*(C/N) C/O/i SR- Gew.88, “S”
- 1891 Danzig 8524 **b** — RR- C/G C/C C/O/p, SR-“**R.**” Gew.88, “S”
- 1891 Danzig 8945 **b** — RR- C/G C/C*(C/C) C/D*(C/D) SR-“**S.S.**” Gew.88, “S”
- 1891 Danzig 2257 **c** — RR- C/G C/C C/O, SR- Gew.88, “S” (RB-84.R.R.1.231 — 57) (TG-suffix)
- 1891 Danzig 821 **d** — RR- C/G C/C*(C/?) C/C, SR- “**u**” Gew.88, “S”
- 1891 Danzig 3711 **d** — RR- C/G C/C*(C/C) C/O/g, SR- “**J..S**” Gew.88, “**crown**” / “S” / (crescent)
- 1891 Danzig 5104 **d** — RR- n/a, SR- Gew.88, “S”
- 1891 Danzig 2438 **e** — RR- C/G C/C C/O SR- Gew.88, “S”
- 1891 Danzig 3035 **e** — RR- C/G C/E*(**C/G**) C/E/e SR- Gew.88, S
- 1891 Danzig 4756 **e** — RR- C/G C/C*(C/C) C/O, SR- “**o**” Gew.88, “S”
- 1891 Danzig 4954 **e** — RR- C/G C/C*(C/C) C/O, SR- “**o**” Gew.88, “S” (BC- Dfp C/U? C/M? C/H — 54) (Runner)
- 1891 Danzig 3473 **f** — (no unit-all matching — Bob Jensen report)
- 1891 Danzig 4109 **f** — (HH auction)
- 1891 Danzig 9224 **f** — RR- C/G C/C*(C/C) C/D, SR-“**S**” Gew.88, “S” / (crescent)
- 1891 Danzig 9362 **f** — RR- C/G C/C*(**C/C**) C/D/r, SR- Gew.88, “S”
- 1891 Danzig 9600 **f** — RR- n/a, SR- “**S**” Gew.88, “S”
- 1891 Danzig 3505 **g** — RR- n/a, SR- “**S**” Gew.88, “S”
- 1891 Danzig 9955 **g** — (CB owned)
- 1891 Danzig 868 **h** — RR- C/G C/W*(C/C) C/G/s, SR-“**S**” Gew.88, “S” / (crescent) (SR- 24.R.12.56.)(TG-suffix)
- 1891 Danzig 4041 **h** — RR- C/G C/W*(C/C) C/G/r, SR- Gew.88, “S”
- 1891 Danzig 4960 **h** — RR- C/G C/W*(C/C) C/G/x,*(**C/D**) SR- Gew.88, “S”

1891 Danzig 6817 h — RR- C/G C/W*(C/C) C/G/g, SR- Gew.88, “S”

1891 Danzig 6875 h — RR- n/a, SR- Gew.88, “S”

1891 Danzig 9238 h — RR- n/a, SR- n/a, S

1891 Danzig 1684 k — RR- C/E C/A/g, SR- Gew.88./n.m., “. ” / Z / “S”

1891 Danzig 1947 k — RR- C/G C/I*(C/C) C/A/g, SR-“6S” Gew.88, “S” (FB- 1.R.J.1.221 — 47)(BC- Dfp C/U? x3 C/RC — 47) (TG-suffix)

1891 Danzig 2930 k — RR- n/a, SR-“S” Gew.88, “S” (crescent)

1891 Danzig 4557 k — RR- C/E C/I C/I/b, SR- Gew.88, “S”

1891 Danzig 7625 k — RR- n/a, SR-“S” Gew.88./n.m., “1920” / “. ” / Z / “S” (K88 conversion-CB)

1891 Danzig 4895 l — RR- n/a, SR-“S” Gew.88, „crown” / “S”

1891 Danzig 6191 l — RR- C/E C/I*(C/C) C/I/b?, SR- Gew.88, S

1892 Danzig 384 l — RR- C/E C/A*? C/A/o?, SR- Gew.88, S

1892 Danzig 4260 n — RR- C/S C/A/C/? C/A/b, SR- Gew.88, S (RB- 106.R.7.? — match unknown)

1892 Danzig 2521 o — RR- C/S C/A/S C/G/o, SR- Gew.88.n.m., “. ” / Z / “S” (FB- 73.R.8.44 — 25/21) (RB- 41.R.7.43 — 21 lined)

1892 Danzig 7079 p — RR- n/a, SR- Gew.88/n.m., “S” (FB- 8.G.R.7.90? — match unknown)(RB- 4.G.R.E.3.241 match unknown)

1893 Danzig 1294 p — RR- n/a, SR- n/a, “. ” / Z / “S” (BC- 94 / Df/p C/O C/F “Z” C/B)

1893 Danzig 2004 p — RR- C/H C/S C/S/X, SR- Gew.88/n.m., “. ” “S”

1893 Danzig 6086 p — RR- C/H C/A/g C/G/z, SR- Gew.88. (unclear), “. ” “S” (FB- 2.G.R.2.107 — 086)

1893 Danzig/ERF 9023 p — RR- C/H C/S/f C/G/C?, SR- Gew.88., “. ” “S” (bolt C/F — FP)(BC-FP / C/O x3 C/RC)

1893 Danzig/ERF 2210 q — RR- C/H/CRC C/B/g C/S/e?, SR- Gew.88., “. ” / Z / “S” (BC- Sfp / C/B x3 Z / BO65/ 10 /7.92)

1893 Danzig 7051 s — RR- C/H C/S/f C/S/?, SR- Gew.88., “S” (FB- 76.R.4.151 — 51)

1894 Danzig 8952 s — RR- C/H C/S/f C/S/C/E, SR- Gew.88, S (FB- 85.R.6.20 — 52?) (BC- Dfp — 52 /CO? x3)(bolt-C/H — Dfp) (TG-suffix)

1894 Danzig 2512 t — RR- C/G C/S/f C/S/C/E, SR- Gew.88, “.” / S

1894 Danzig 1592 u — (110.R.7.16 — Jeff Noll report)

1894 Danzig 5835 u — RR- C/G C/S/c/? C/S*C/F/C/?, SR- Gew.88, “.” / S (crescent)(BC- Dfp C/R C/O C/D — 35)

1894 Danzig 9744 u — RR- n/a, SR- n/a “.” / S

1894 Danzig 2581 v — RR- C/H C/S/f C/S/C/E, SR- Gew.88/n.m., “.” / Z / “S” (TG-suffix)

1894 Danzig 6443 v — RR- C/H C/S/f C/S/C/E, SR- Gew.88/n.m., S (FB- 57.R.R.15.163 — 43)

1894 Danzig 5948 w — RR- C/H C/F C/F/r, SR- Gew.88., “.”

1894 Danzig 7007 w — (165.R.3.97 — Jeff Noll report)

1894 Danzig 9311 y — RR- C/H C/F C/F, SR- Gew.88/n.m., “.” / „S” (crescent)

1895 Danzig 6148 — (15.R.5.1 — HH auction)

1895 Danzig 6513 — RR- C/H C/F C/F/r, SR- “6” Gew.88.n.m., “.” / “S” (FB- 172.R.5.226 — 13)(bolt- C/H Dfp)

1895 Danzig 6292 a — RR- C/H C/F C/F/r, SR- Gew.88.n.m., “S” (TG-suffix)

1895 Danzig 8165 a — RR- C/H C/F C/F/r, SR- Gew.88.n.m., “.” / “S” (TG-suffix)

1895 Danzig 4408 c — RR- n/a, SR- n/a “S”

1895 Danzig 3473 f — RR- n/a, SR- n/a (Robert Jensen report)

1896 Danzig 6747 b — RR- C/H C/C*(C/C) C/C C/D, SR- “4” Gew.88., “.” / Z / “S” (LR- Danzig FP)(crescent)

1896 Danzig 5842 d — RR- C/H C/F/b C/F/t, SR- “6” Gew.88./n.m., “S” “crown” (RB- U.M.2.21 — 42)(BC- FP C/K C/X x2 42) (TG-suffix)

1896 Danzig 6631 o — RR- n/a, SR- “6” Gew.88., “S” (FB-18.P.5.41 — 31) (suffix appears “o”)

1897 Danzig 9130 c — RR- n/a, SR- “6” Gew.88., “S”

1897 Danzig 9710 v — RR- C/H C/C*(C/C) C/C, SR- n/a, “S” (LR- Danzig FP)

1897 Danzig 3765 z — RR- n/a, SR- n/a “S” (B.13.R.2.141 — report match unknown)

Karabine 88

1892 Danzig 434 — B.1.s.R.3.3 (Noll)

Publikacja na temat znakowań i oznaczeń występujących na karabinie
Gewehr 88 produkowanego przez fabrykę broni w Gdańsku – Königliche
Gewehrfabrik Danzig.

ISBN 978-83-8324-191-3



9 788383 241913 >

Rideró

Wydaj książkę
profesjonalnie!