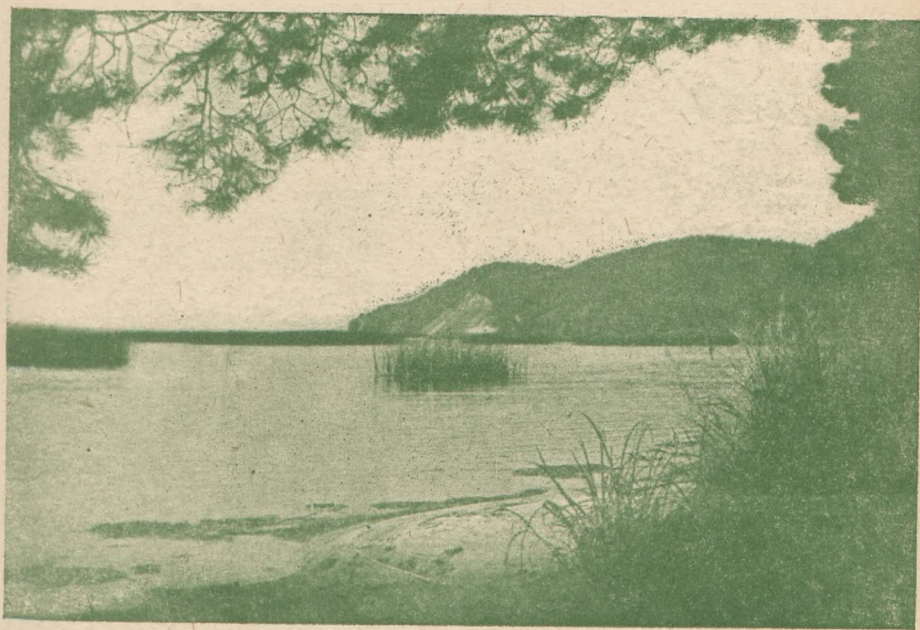


CHROŃMY PRZYRODĘ OJCZYSTĄ



1951
Nr 7|8

Wydawnictwo polecane do bibliotek szkół wszystkich typów
w myśl decyzji Ministra Oświaty z dnia 18 lutego 1948 r.
Nr VIII Oc-3055/47

Rycina na okładce:

Wyspa Wolin, brzeg Zalewu Szczecińskiego na wschód od Lubina

Fot. J. Urbański.

CHRONMY PRZYRODĘ OJCZYSTĄ



NAKŁADEM KOMITETU OCHRONY PRZYRODY
POLSKIEJ AKADEMII UMIEJĘTNOŚCI
KRAKÓW 1951

KOMITET OCHRONY PRZYRODY PAU — KRAKÓW 1951

Nakład 1800 egz.

Ark. druk. 4

Drukarnia Uniwersytetu Jagiellońskiego, Kraków, Czapskich 4

Zam. 229 — 2. V. 1951.

Papier ilustracyjny kl. V, 61×86 cm, 70 gr.

Druk ukończono w sierpniu 1951

M-2-21518

ZYGMUNT CZUBIŃSKI i JAROSŁAW URBAŃSKI

Park Narodowy na wyspie Wolinie

Wstęp

Ziemie zachodnie, a zwłaszcza Śląsk i Pomorze Zachodnie obfitują w tereny, które odznaczają się nie tylko niezwykłą malowniczością krajobrazu, lecz również posiadają wielkie znaczenie naukowe ze względu na swoją bogatą i urozmaiconą przyrodę. Z tego powodu już od dawna istniało na tych obszarach wiele rezerwatów utworzonych dla ochrony pierwotnych zespołów roślinnych lub rzadkich, a niejednokrotnie ginących gatunków roślin i zwierząt. Po wojnie, kiedy objęliśmy ponownie we władanie te ziemie, wyłoniła się potrzeba utworzenia również parków narodowych. Zaczęto więc poszukiwać terenów, które nie tylko spełniałyby zadania naukowe, lecz równocześnie posiadały duże walory higieniczno-społeczne. Słowem chodziło o wyszukanie obszaru, gdzie najszersze warstwy ludności mogłyby znaleźć odpoczynek i odzyskać nadwątlone codzienną pracą zdrowie, podziwiając równocześnie piękno rodzimej przyrody. Wybór padł przede wszystkim na okolice nadmorskie. Dawne nasze wybrzeże było zbyt szczupłe i zbyt przeludnione, ażeby na nim można było utworzyć rozległy park narodowy, tak że ograniczono się tylko do ochrony przyrodniczo najcenniejszych jego skrawków. Obecnie natomiast można było pomyśleć o realizacji tego rodzaju zamierzeń. Jako tereny nadające się najlepiej na parki narodowe uznano okolice Jeziora Łebskiego oraz wyspę Wolin. Pierwszy z tych obszarów, nazywany Słowińskim Parkiem Narodowym, obejmuje najwyższe na naszym wybrzeżu wydmy (dochodzące do przeszło 40 m wysokości), rozległe, malownicze jezioro przybrzeżne oraz niezwykle interesujące torfowiska i wrzosowiska typu atlantyckiego. Drugi obszar ma chronić głównie lasy i klifowe urwiska nad morzem i Zalewem Szczecińskim.

Oba te tereny posiadają dosyć bogatą literaturę geograficzno-przyrodniczą, z której szereg ważniejszych pozycji przytaczamy na końcu tego artykułu. Zwracamy przy tym specjalnie uwagę na publikacje profesora Adama Wodziczki: «Nadmorskie Parki Narodowe,



Ryc. 1. Park Narodowy na wyspie Wolinie; projektowane granice.

Kaszubski nad Łebą i Pomorsko-Woliński» (24) oraz «Przyroda i znaczenie Parku Narodowego na wyspie Wolinie» (26). Autor ich, zmarły przedwcześnie w r. 1948, był jednym z pionierów ochrony przyrody na naszych ziemiach zachodnich i wielokrotnie podkreślał konieczność utworzenia parków narodowych na polskim wybrzeżu Bałtyku.

1. Geograficzna i geologiczna charakterystyka wyspy

Wolin wraz z Uznamem tworzą bliźniaczą parę wysp zamykających od północy Zalew Szczeciński, który za pośrednictwem trzech wąskich cieśnin: Piany — na zachodzie, Świny — w części środkowej i Dziwny na wschodzie, łączy się z Zatoką Pomorską. Świna dzieli Wolin od Uznamu, a Dziwna od lądu stałego.

Obecny krajobraz okolic Zatoki Pomorskiej i Zalewu Szczecińskiego jest z geologicznego punktu widzenia bardzo młody, gdyż swoje dzisiejsze kształty zaczął przybierać dopiero w ciepłym okresie Morza Littorinowego, a więc mniej więcej 6 do 7 tysięcy lat temu. Po ostatecznym wycofaniu się skandynawskiego lądolodu z północnego Pomorza i basenu południowego Bałtyku (ok. 12 tysięcy lat temu), na miejscu obecnej Zatoki Pomorskiej i Zalewu Szczecińskiego rozciągała

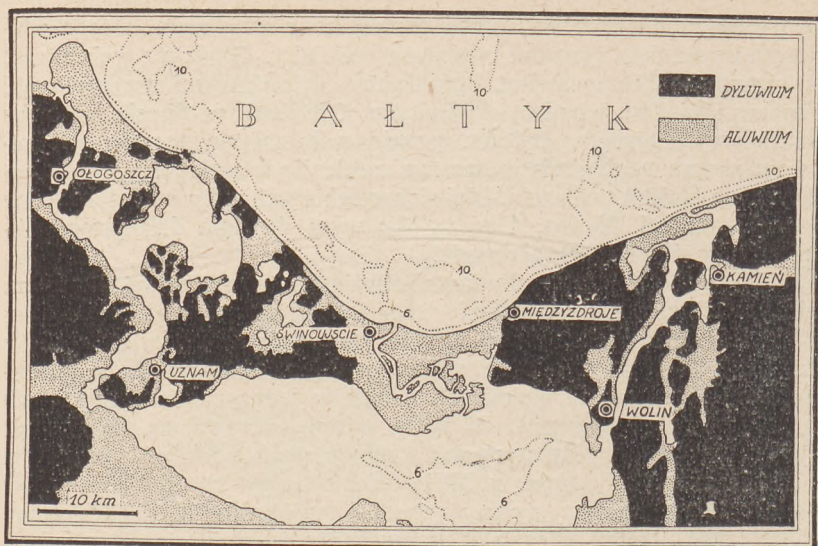
się płaska nizina moreny dennej urozmaicona wzgórzami moren czołowych i porżnięta rynnami odpływowymi Odry. Główna z tych rynien przez szeroką bramę Świny, ograniczoną dyluwialnymi wzniesieniami Uznamu i Wolina, wpadała do Bałtyku. Obniżenie w okresie Littorina południowych brzegów Bałtyku spowodowało zalanie morzem owej niziny, a wyższe wzniesienia morenowe zamieniło w archipelag wysp ciągnących się wzdłuż wybrzeża. Największymi z tych wysp były dyluwialne jądra Uznamu i Wolina. Geneza obu wysp do dnia dzisiejszego odzwierciedla się w ich krajobrazie.

W tym też czasie skutkiem obniżenia terenu powstał odpływ wód przez Dziwnę. Stan taki nie trwał jednak długo, gdyż dzięki działalności fal morskich z jednej, a wód rzecznych z drugiej strony, dookoła owych wysp szybko zaczął narastać łąd, co w rezultacie doprowadziło do połączenia niektórych z nich w jedną całość (przykładem na to jest wyspa Uznam). W jakim tempie odbywa się usypywanie przez morze wałów piaszczystych i wydmy w okolicy Świnoujścia, o tym pouczają nas pochodzące z XVII wieku mapy szwedzkie. Wynika z nich, że najmłodsze wydmy powstały w okresie około 35-letnim, wobec czego wydmy zalegające bramę Świny tworzyły się mniej więcej od 7 tysięcy lat. Jakie zmiany zaszły w krajobrazie Wolina i Uznamu w czasie od obniżenia littorinowego do dzisiaj, obrazuje załączona mapa (ryc. 2).

Przy wybrzeżu klifowym morze usypywało wąskie mierzeje (kosi), które zamknęły z biegiem czasu zatokę morską przekształcając ją w nadmorskie jezioro, jakim jest obecnie Zalew Szczeciński. Skutkiem prawie całkowitego odcięcia od morza i obfitego dopływu wód rzecznych Zalew Szczeciński i inne powstałe w ten sposób jeziora uległy stopniowemu wysłodzeniu.

Linia brzegowa Uznamu i Wolina biegnie od strony morza łagodnym łukiem, a od strony Zalewu Szczecińskiego jest urozmaicona i silnie rozczłonkowana. Wyniosłe jądra obu wysp utworzone są z osadów dyluwialnych i jeszcze starszych, do których przylegają niskie, młode obszary wydmowe i torfowiskowe (ryc. 3). Charakterystycznym składnikiem krajobrazowym są jeziora, których na tych wyspach występuje stosunkowo wiele (na Uznamie 18, o łącznej powierzchni 1535 ha, a na Wolinie 11, o powierzchni 748 ha).

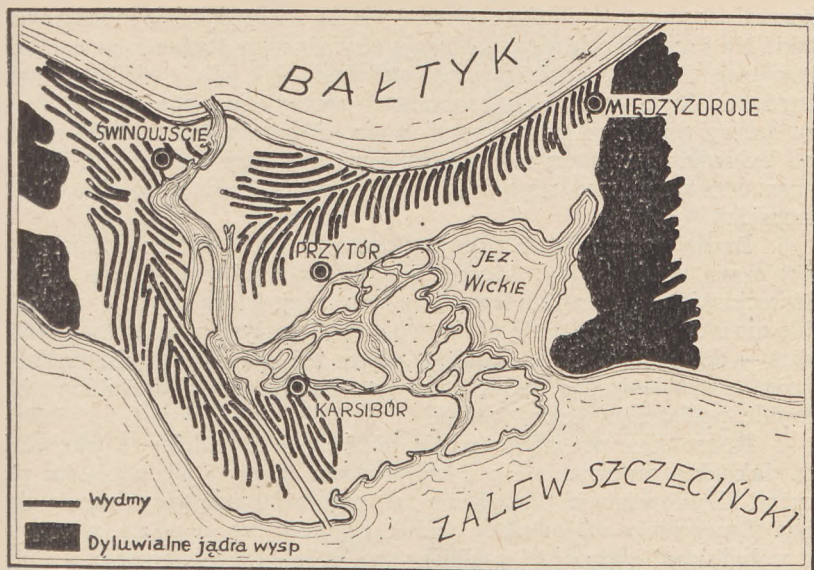
Wolin, mniejsza z dwu wysp, o zarysie prawie trójkątnym, znacznie mniej rozczłonkowana niż Uznam, ma 265 km² powierzchni. Jej jądro dyluwialne ciągnie się szerokim pasem w poprzek środkowej części wyspy, od morza aż do Zalewu. Do tego obszaru przylegają od północy i wschodu wspomniane wyżej aluwialne usypiska akumulacyjne, z których półwysep Rów, położony u ujścia Wielkiego Zalewu do Dziwny, ustalił się dopiero w XVIII wieku.



Ryc. 2. Mapa geologiczna Uznamu i Wolina.

Dyluwialne jądro Wolina jest jednym z najbardziej uderzających a zarazem szczególnie malowniczych elementów jego krajobrazu. Oglądane z zachodu, np. z okolic Świnoujścia od morza lub od Zalewu, przedstawia potężną wyniosłość, pokrytą ciemnym płaszczem lasów, która opada jasnymi, prostopadłymi urwiskami, niekiedy prawie stumetrowej wysokości, ku sinej toni wód. Urwiska klifu odsłaniają w niektórych miejscach starsze utwory, jak np. wielkie porwaki¹ kredowe, eksploatowane koło Lubina i Wapnicy. Od wschodu i od południowego wschodu dyluwialna część wyspy nie przedstawia się tak imponująco, gdyż obniża się tu łagodnymi stokami w kierunku płycizny Kamińskiej i Dziwny. Kulminacją wysoczyzny jest położona nieco na północny wschód od Międzyzdrojów góra Gozań, wzniesiona na 115 m n. p. m. i będąca tym samym najwyższym punktem wyspy. Szczyt jej pokrywają lotne piaski kilkumetrowej miąższości. Od strony Zalewu Szczecińskiego, na wschód od Lubina, wzgórza dochodzą do 90 m wysokości. Między tą ostatnią miejscowością a Kołczewem ciągnie się łukiem pas moren czołowych zbudowany ze żwirów i piasków, będący tworem lodowca z czasów jego ostatniego postępu na ziemiach pomorskich.

¹ Fragmenty obcej, starszej skały wchodzące w skład formacji młodszej.



Ryc. 3. Budowa geologiczna zachodniej części wyspy Wolina.

Urwiska klifu od strony morza rozciągają się od Międzyzdrojów do Świdnej Kępy, granicząc od wschodu i zachodu z obszarem wydym nadmorskich. Nad Zalewem Szczecińskim piętrzy się klif na południowy wschód od Lubina. Szczególnie urozmaicony i charakterystyczny jest krajobraz klifu nadmorskiego. Klif piaszczysty ma górny brzeg cofnięty, jak to widzimy na górze Gozań, u marglistego natomiast górny brzeg jest wysunięty. Skutkiem działalności wód urwiska klifów ustawnie się obsuwają, uniemożliwiając trwale opanowanie ich przez roślinność. Wąski pas brzegu u ich stóp zasłany jest otoczakami, a tu i ówdzie potężnymi głazami wypłukiwanymi przez fale z utworów morenowych (ryc. 12). Jak szybko postępuje proces niszczenia nadmorskich urwisk, tego dowodzą obliczenia geologów, którzy stwierdzili, że brzeg cofnął się tu w ciągu ostatnich 190 lat o 150 m, czyli średnio o 0,8 m w roku. Podobny proces, jak od strony morza, zachodzi również nad Zalewem, gdzie klif opada miejscami prostopadle do wody nie zostawiając u podnóża nawet wąskiego przejścia. Zalegają tu też często zwały głazów, wśród których liczne są otoczaki jurajskie z bogatą fauną amonitów i innych zwierząt morskich.

Całkiem odmienny jest krajobraz aluwialnej części Wolina, w której dominują dwa zasadnicze elementy, a mianowicie pokryte

borami sosnowymi wydmy oraz rozległe torfowiska i moczarowate łąki. Na szczególną uwagę zasługuje tzw. Przytór stanowiący zachodni półwysep Wolina, gdzie wydmy utworzyły jak gdyby wielką głowicę zwróconą ku Świnie. Cały ten obszar rozcięty jest ramionami Świny na szereg większych i mniejszych wysp. Półwysep ten oddzielony jest od dyluwialnej wysoczyzny wypełnionym bagnami obniżeniem terenu, przez które zapewne odpływały niegdyś wody Zalewu do Zatoki Pomorskiej.

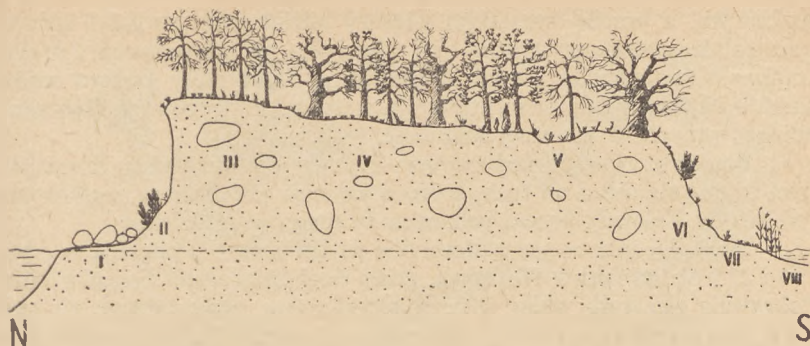
Bardzo pouczającym z geograficznego punktu widzenia zjawiskiem jest samo ujście Świny. Liczne wysepki przy jej wypływie z Zalewu Szczecińskiego są przykładem delty wstecznej, którą usypują z piasku fale morskie, wlewające się okresowo — pod wpływem wiatrów północnych — do Zalewu Szczecińskiego. Tym też zjawiskiem tłumaczy się zmienne zasolenie jego wód, które przedstawia dla hydrobiologa niezwykle pociągający temat badań.

Rozrzucone po całym terenie Wolina wieże widokowe pozwalają na dokładne zapoznanie się z krajobrazem wyspy i jej swoistym pięknem. Zbudowano je przeważnie na wzgórzach panujących nad okolicą. Szczególnie malowniczy widok roztacza się z wieży położonej w południowo-zachodniej części wyspy, między Trzciągowem a Lubinem (oddz. 45 nadleśnictwa Międzyzdrojów), na Zalew i jezioro Wiecko oraz na Świnę, wijącą się ku morzu wśród licznych płaskich wysp. Z wieży w oddz. 140 nadleśnictwa Warnowa, na południowy wschód od jeziora Grodna, można podziwiać falistą rzeźbę wyspy, pokrytej ciemnym płaszczem lasu, srebrzyste tafle jezior otoczone soczystą zielenią pastwisk oraz moczarów i różnobarwną szachownicę pól i łąk we wschodniej i południowo-wschodniej części Wolina. W najbliższej okolicy Międzyzdrojów zasługuje na zwiedzenie położona na północny wschód od tej miejscowości Kawcza Góra¹, u podnóża której z szumem rozbijają się fale morskie. Ku południowemu zachodowi ogarnia się z niej wzrokiem łuk Zatoki Pomorskiej, wydmy półwysep Przytór, Świnoujście i inne osady na brzegach Uznamu. Pozostałe partie wyspy oglądać można z wież położonych w innych oddziałach nadleśnictwa Międzyzdrojów (np. na północny wschód od Nowej Wsi).

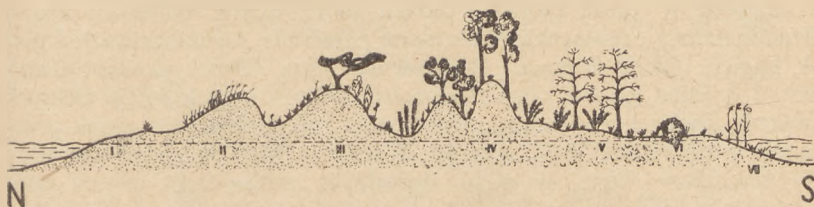
2. Roślinność i świat zwierzęcy

Różnorodność spotykanych na Wolinie środowisk jest tak wielka, że nie sposób wtłoczyć ich opisu w ciasne ramy artykułu, wobec czego

¹ Wzgórze to nazywa się zwykle Górą Kawią, Kawową wzgl. Kawiarnianą, tłumacząc dosłownie niemiecką nazwę Kaffeberg. Tymczasem już Niemcy zaznaczali, że nazwa góry w poprawnym brzmieniu wywodzi się nie od słowa Kaffee = kawa, lecz od słowiańskiej nazwy kawka, ponieważ ptaki te gnieździły się tutaj licznie w dziuplach starych drzew.



Ryc. 4. Schematyczny przekrój południkowy przez dyluwialną część wyspy: I. Kamienista plaża. — II. Zarośla rokitnika na klifowym brzegu. — III. Nadmorskie buczyny. — IV. Las sosnowo-dębowo-bukowy. — V. Świetliste dąbrowy i lasy dębowo-sosnowe. — VI. Zbocza z roślinnością suchorostową. — VII. Plaża. — VIII. Oczerety.



Ryc. 5. Schematyczny przekrój południkowy przez aluwialną część wyspy: I. Plaża. — II. Wydma biała. — III. Wydma szara. — IV. Nadmorski bór sosnowy. — V. Olszyna. — VI. Łąka. — VII. Pas oczeretów.

ograniczmy się do kilku najważniejszych, z którymi powinien się zapoznać każdy przyrodnik lub miłośnik przyrody zwiedzający tę piękną wyspę.

a) Lasy bukowe

Znaczną część wyspy zajmują lasy. Najbardziej interesujące z przyrodniczego punktu widzenia są buczyny, które zachowały stosunkowo dużo cech pierwotnych. Porastają one głównie wyżej wzniesione partie dyluwialne, przy czym najpiękniejsze ich fragmenty spotykamy nad klifowym wybrzeżem morskim na wschód od Międzyzdrojów oraz w pobliżu Zalewu Szczecińskiego koło Wapnicy i Trzciągową. Drzewostany te przedstawiają typ buczyn bałtyckich, szeroko rozpowszechniony również w innych częściach Pomorza. Cechuje go — w porównaniu z wyżynnymi i podgórnymi buczynami — pewne zubożenie flory wiosennej runa, znaczna domieszka gatunków właściwych lasom dębowo-

grabowym, a przede wszystkim większy udział traw, spośród których szczególnie charakterystyczną jest perłówka jednokwiatowa (*Melica uniflora*), tworząca tu i ówdzie całe łąny. Skład flory buczyn wolińskich oraz ich ogólny charakter stoją w związku z przewagą gleb silnie zbielicowanych, o znacznej kwasocie.

Ponieważ rosnące nad morzem buczyny pod względem florystycznym różnią się nieco od tych, które pokrywają południową część wyspy (od strony Zalewu), przeto scharakteryzujemy je oddzielnie.

Najlepiej zachowane nadmorskie partie buczyn występują w oddz. 214 i 215 nadleśnictwa Warnowa, gdzie dochodzą aż do brzegów klifu. Pokrywają one tutaj gleby piaszczysto-gliniaste, wykształcone na terenach morenowych o bardzo urozmaiconej rzeźbie. Najokazalsze buki dochodzą tu prawie do 1 m w pierśnicy. Tam, gdzie gleba staje się bardziej piaszczysta, w domieszce spotykamy pojedyncze okazy starych sosen i dębów bezszypułkowych. Podszycie omawianego lasu jest na ogół słabo wykształcone, zwłaszcza w partii przymorskiej. Tworzą je głównie młode buki oraz nieliczne okazy jarzębiny pospolitej i suchodrzewu. W runie poważny udział biorą trawy: perłówka zwisła (*Melica nutans*), rżniączka Aschersona (*Dactylis Aschersoniana*), śmiełek pogięty (*Aira flexuosa*), kłosownica leśna (*Brachypodium silvaticum*) i wyklina gajowa (*Poa nemoralis*). Wśród innych roślin zielnych zwracają uwagę liczne gatunki storczyków, występujących jednak przeważnie w niewielkiej ilości okazów. Rośnie tu więc buławnik czerwony (*Cephalanthera rubra*) w wielu dorodnych osobnikach, wonny podkolan biały (*Platanthera bifolia*), niepozorny, zielonawy wątlík jednoliści (*Malaxis monophyllos*, — tab. VII, rys. 3) oraz dwa bezzieleniowe gatunki, a mianowicie: gnieźnik gniazdosz (*Neottia nidus avis*) i żłobik koralkowaty (*Coralliorhiza innata*, — tab. VII, rys. 4). Z pozostałych składników runa wymienimy: kokoryczkę wielokwiatową (*Polygonatum multiflorum*), lędźwiany — skrzydłasty i czerniejący (*Lathyrus montanus*, *L. niger*), szczawik zajęczy (*Oxalis acetosella*) i marzankę wonną (*Asperula odorata*). W miejscach, gdzie zwiększa się udział sosny, przybywa gruszyczka jednokwiatowa (*Pirola uniflora*) i inne gatunki tego rodzaju. Gromadnie rosną tu ponadto: śmiełek pogięty (*Aira flexuosa*),

Objaśnienie tablicy I.

Charakterystyczne krzewy Wolina:

1. Wiciokrzew pomorski (*Lonicera periclymenum*). — 2. Bluszcz pospolity (*Hedera helix*), gałązka kwitnąca i pęd płony. — 3. Rokitnik zwyczajny (*Hippophaë rhamnoides*), gałązka z owocami.





Ryc. 6. Wzdłuż północnych brzegów Zalewu Szczecińskiego rośnie wielkimi kępami sitowie jeziorne (*Scirpus lacustris*).

Fot. J. Urbański.

trzcinnik łądowy (*Calamagrostis epigeios*) i borówka czernica (*Vaccinium myrtillus*).

Pnie buków, zwłaszcza w pobliżu brzegów klifu, pokryte są bluszczem (*Hedera helix*, — tab. I, rys. 2), reprezentującym w naszej florze element zachodni¹, oraz licznymi gatunkami mchów i porostów. Z wątrobowców spotkać tu można m. i. *Frullania Tamarisci*, a z mchów *Neckera pennata*. Poza tym zwracają uwagę przylegające do pni seledynowe plechy porostu granicznika płucnika (*Lobaria pulmonaria*). Wspomniane lasy odznaczają się bogactwem grzybów, z których jesienią spotykamy m. i. piękne okazy monetki śluzowatej (*Collybia mucida*, — ryc. 15) oraz gwiazd ziemnych (*Geaster*, — ryc. 14).

W zachodniej części klifu, w pobliżu nadmorskiej drogi spacerowej, z której roztacza się malowniczy widok na morze, lasy bukowe są zasypywane lotnymi piaskami zalegającymi szczyt. Piaski te leśnicy starali się utrwalić sadząc na nich oliwnik srebrzysty (*Eleagnus argentea*), pochodzący z Ameryki Północnej.

¹ Kilka ogromnych, zakwitających okazów bluszczu podziwiać można w ogrodach Międzyzdrojów.



Ryc. 7. Widok z mola w Międzyzdrojach na pokryty lasem klif nadmorski i górę Gozań — najwyższe wzniesienie Wolina.

Fot. J. Urbański.

Godna uwagi jest również fauna opisanej buczyny. Większych zwierząt spotykamy tu wprawdzie niewiele, za to wśród bezkręgowców występuje szereg gatunków charakterystycznych dla tego rodzaju środowiska. Szczególnie po deszczu na pniach drzew pełzają rozmaite gatunki ślimaków. Najokazalszy z nich jest ślimak ogrodowy (*Cepaea hortensis*) o kulistawej skorupce, jednobarwnie żółtej (rzadziej różowej) lub ozdobionej pięcioma ciemnobrązowymi paskami. Dla przyrodnika szczególnie interesujący jest ślimak ostrokrawędzisty (*Helicigona lapicida*, — tab. II, rys. 4), należący podobnie jak gatunek poprzedni do rodziny *Helicidae*. W Polsce żyje on głównie w starych, cienistych lasach Pomorza, na wapiennych skałach Jury Krakowsko-Wieluńskiej oraz w Sudetach. Od innych krajowych ślimaków łatwo go odróżnić po silnie spłaszczonej skorupce opatrzonej ostrą krawędzią. W niektórych oddziałach omawianych tu lasów ślimak ten jest tak liczny, że na jednym pniu buka można znaleźć 20 do 30 okazów różnego wieku, nawet na wysokości kilku metrów nad ziemią. Nierzadkie są również świdrzyki (*Clausiliidae*), o wrzecionowatej, lewoskrętnej skorupce, reprezentowane przez trzy gatunki: świdrzyka fałdzistego (*Laciniaria plicata*), dwuzębego (*Clausilia bidentata*, — tab. II, rys. 3) i lśniącego (*Cochlo-*



Ryc. 8. Brzeg morski koło Grodna.

Fot. J. Urbański.

dina laminata). Pod odstającą korą starych pniaków i leżących na ziemi kłód kryją się rozmaite chrząszcze. Spomiędzy nich na szczególną uwagę zasługuje piękny, ciemnoniebieski, lśniący biegacz *Carabus intricatus*. Z widłów częsty jest drobnutki *Polyxenus lagurus*, o ciele pokrytym pęczkami szczyelinowatych wyrostków, a z owadów bezskrzydłych zwinna, plamista przerzutka *Lepismachilis notata* (tab. IV, rys. 1). Ze stonogów licznie pojawia się stonóg murowy (*Oniscus asellus* — tab. VI, rys. 1). Zachodni ten gatunek żyje u nas w lasach północnego Pomorza, leżących w zasięgu wilgotnego klimatu morskiego. Dalej w głębi lądu w naturalnych środowiskach nie spotyka się go, występuje bowiem tylko synantropijnie w wilgotnych mieszkaniach, piwnicach i tym podobnych miejscach.

W kierunku południowym wspomniana buczyna przechodzi w rozległe, sztuczne drzewostany sosnowe, natomiast na wschód w drzewostany mieszane, w których dominują: buk, dąb i sosna. Lasy te niestety w wielu miejscach są silnie zniszczone (wiatrołomy). Najlepiej zachowały się w otoczeniu malowniczego jeziora Grodna¹, dla którego śp. profesor A. Wodziczko proponował nazwę Żrenicy Światowida, gdyż niezwykłym kształtem przypomina siedmioramienne, święte jezioro Słowian, o którym w swoich pismach wspomina rzymski

¹ Jezioro to zwane jest również «Jaromin» lub — z niemieckiego — «Herta».

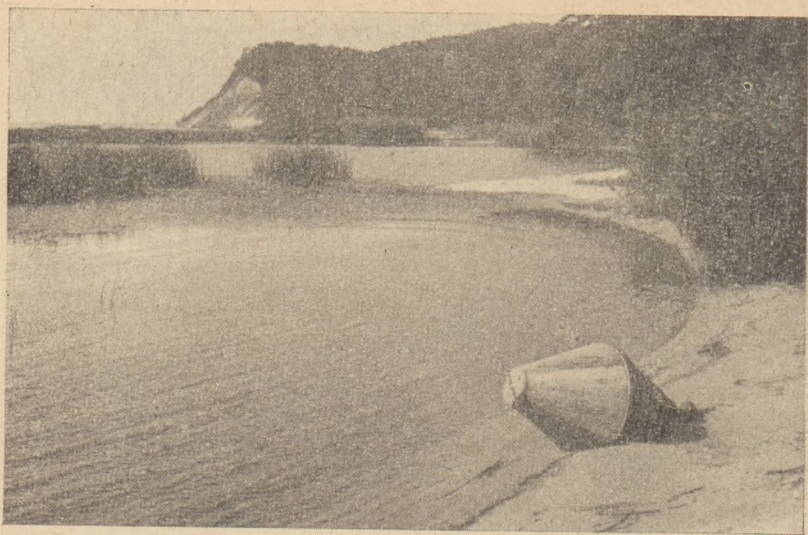


Ryc. 9. Ze szczytu nadmorskiego klifu roztacza się rozległy widok na morze. Trzy osoby idące brzegiem dają wyobrażenie o wysokości zboczy. Fragment wybrzeża na zachód od Grodna.

Fot. J. Urbański.

historyk Tacyt. Stromo opadające ku szmaragdowej toni zbocza wzgórz porasta stary las mieszany. W zadumie schylają się nad cichym zwierciadłem jeziora prastare buki, sosny i olchy. Brzegi spokojnych zatok zdobią śnieżne kwiaty grzybienia białego (*Nymphaea alba*), ponad którymi zwinnym lotem unoszą się złote i błękitne ważki. Na środku jeziorka wznosi się wyspa zeszpecona ruinami restauracji, które należy usunąć, gdyż tworzą rażąco dysonans w pięknym, pierwotnym krajobrazie tego bodaj najbardziej malowniczego zakątka Wolina. Z jeziorem Grodnem związane są liczne legendy o wikingach i korsarzach, którzy niegdyś mieli tu posiadać swe siedziby.

Roślinność runa otaczających jezioro lasów przypomina opisane wyżej partie buczyn, tylko w większym stopniu biorą tutaj udział składniki lasu sosnowego i mieszanego. W podszyciu, szczególnie na brzegu jeziora rośnie wiciokrzew pomorski (*Lonicera periclymenum*, — tab. I, rys. 1), piękny, pnący się krzew o kremowych kwiatach. W zachodniej części pasa przymorskiego jest on pnączem dość pospolitym, występującym w różnych typach lasów, w głębi ładu natomiast pojawia się tylko na nielicznych stanowiskach w Ziemi Lubuskiej i nieco częściej na obszarze Borów Dolno-śląskich. W naszej florze reprezentuje on element subatlantycki i powinien podlegać ochronie.



Ryc. 10. Brzeg Zalewu Szczecińskiego na południe od Trzciągowa.

Fot. J. Urbański.

Najbliższe otoczenie jeziora, zwłaszcza strome, cieniste brzegi stwarzają wyjątkowo dobre warunki dla występujących tu masowo mszaków. W jednej z zarastających odnóg jeziora Grodna obficie żyje m. i. rzadko na niżu spotykany wątrobowiec *Scapania undulata*.

W lasach nad jeziorem, w związku z ich mieszanym charakterem florystycznym, widzimy również wśród zwierząt mieszaninę form właściwych lasom liściastym i sośninom. Z chrząszczy latem jest tu szczególnie częsta wielka, brunatna kózka, dylaż garbarz (*Prionus coriarius*), której larwy rozwijają się w starych pniach sosnowych. Nierzadki jest tu również okazały pachnik (*Osmoderma eremita*) oraz wymienione już poprzednio biegacze z rodzaju *Carabus*. Ze ślimaków zwracają na siebie uwagę wielkie ślimaki nagie, a mianowicie pomrów czarniawy (*Limax cinereo-niger*), dochodzący do 20 cm długości, o ciele ciemnoszarym, rozpowszechniony zresztą prawie w całej Polsce, — oraz nieco mniejszy od niego, bardziej krępy, lśniący czarny ślinik wielki (*Arion empiricorum*), gatunek zachodni, którego wschodnia granica rozmieszczenia biegnie przez Pomorze, Wielkopolskę i Śląsk.

Wzdłuż brzegu jeziora oprócz grzybieni rośnie kilka gatunków rdestnic, wśród których częste są rdestnica połyskująca (*Potamogeton lucens*) i rdestnica alpejska (*P. alpinus*). W jeziorze tym żyją dość liczne ryby, z których szczególnie szczupaki dochodzą do okazałych rozmiarów. Ze ślimaków najpospolitsze są błotniarki (*Limnaea stagnalis*



Ryc. 11. Na południe od Trzciągowia pokryty lasem klif opada do Zalewu Szczecińskiego stromymi urwiskami

Fot. J. Urbański

i *Radix auricularia*). Nad wodą spotyka się liczne ważki, których larwy rozwijają się w jeziorze. Obok gatunków u nas na ogół pospolitych, jak np. żagnica wielka (*Aeschna grandis*) o złotych skrzydłach i rudym odwłoku, *Aeschna mixta* — upstrzona na ciele błękitnymi plamkami lub metalicznie zielony miedziopiers (*Cordulia aenea*), zasługuje na uwagę zalotka białoczelną (*Leucorrhinia albifrons*), znana w Polsce z niewielu stanowisk. Ptaki wodne i błotne zatrzymują się tylko przelotnie na tym jeziorze, ponieważ jego łatwo dostępne brzegi nie są dla nich odpowiednim miejscem gniazdowania.

Nieco odmienny typ buczyny przedstawiają partie lasu w południowo-zachodniej części wyspy, porastające płytkie gleby na porwaku kredowym. Najpiękniej wykształcone są na południowo-wschód od Wapnicy w oddziałach 44—47 leśnictwa Trzciągowia (nadleśnictwo Międzyzdroje), gdzie silnie sfałowany teren wznosi się do 90 m ponad poziom morza. Lasy te, jakkolwiek dość stare, nie dorównują jednak sędziwemu wiekowi buczyn nadmorskich. W większym też stopniu zostały one zmienione gospodarką człowieka. Podszycie ich jest dość bujne, a miejscami przechodzi w gęszcz złożony z podrostu bukowego;

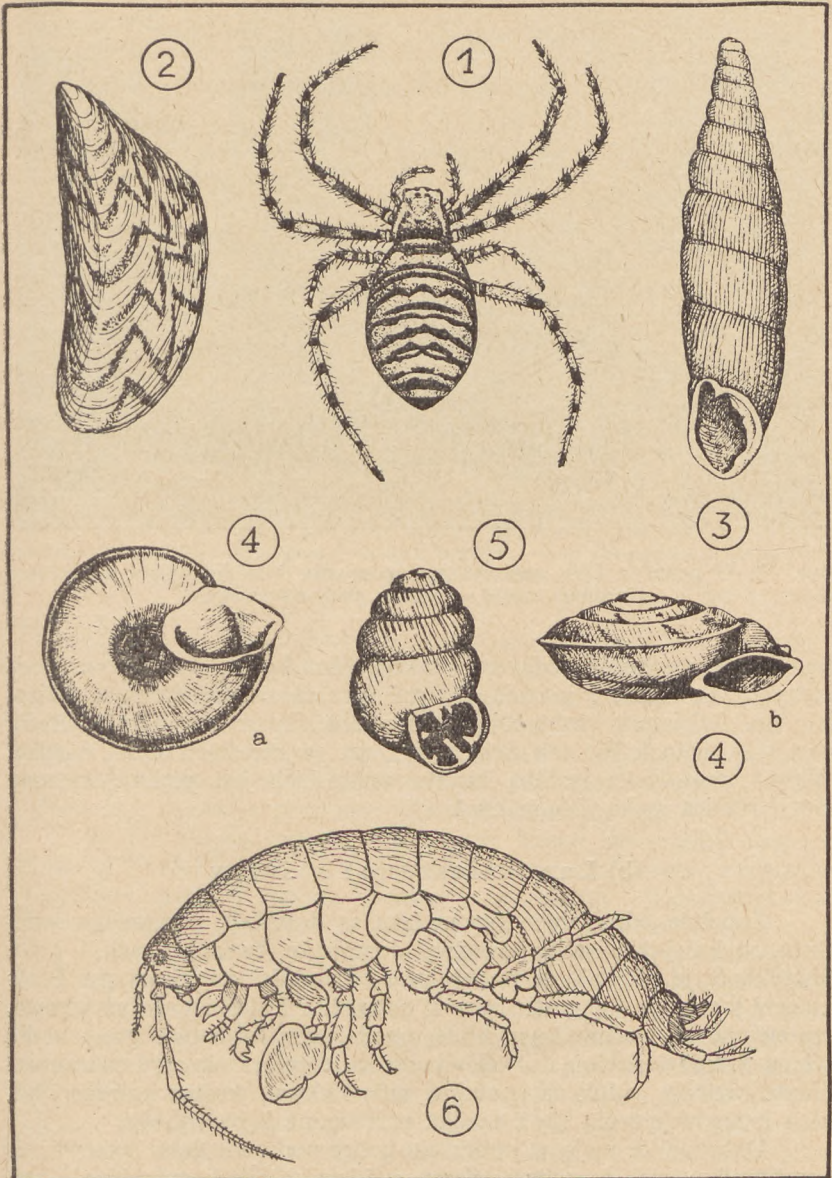
poza tym spotyka się jarzębinę zwyczajną i młode okazy dębów. Traw jest tu mniej niż w buczynie nadmorskiej; perlówka jednokwiatowa rozsiana jest na całej powierzchni. Runo leśne jest bardzo urozmaicone. Na czoło gatunków charakterystycznych wysuwa się żywiec cebulkowy (*Dentaria bulbifera*) o blade lilaróżowych kwiatach i czarnych, cebulkowatych rozmnożkach w kątach liści. Należy on w Polsce północno-zachodniej do roślin rzadkich i poza buczynami występuje tylko tu i ówdzie w lasach dębowo-grabowych. Z pobliskich okolic Lubina floryści niemieccy podawali również rzadką na Pomorzu zanokcicę skalną (*Asplenium trichomanes*).

Fauna tego lasu, jeżeli chodzi o bezkręgowce, jest uboższa niż fauna buczyn nadmorskich. Na przykład ze ślimaków brak tutaj świrdrzyka ostrokrawędzistego (*Helicigona lapicida*, — tab. II, rys. 4) i świrdrzyka faldzistego (*Laciniaria plicata*), a z chrząszczy znacznie rzadszy jest biegacz *Carabus intricatus*. Pospolite natomiast są tutaj różne inne gatunki tego rodzaju, zwłaszcza *C. glabratus*, *C. violaceus*, *C. hortensis* oraz stępień *Cychrus rostratus*. W pniakach bukowych żerują larwy czarnego chrząszcza — kostrzenia (*Sinodendron cylindricum*, — tab. VI, rys. 5), należącego do rodziny jelonkowatych (*Lucanidae*). Liście buków pokryte są latem licznymi wyrosłami, w których żyją drobne larwy muchówek. Jedną z nich, *Hartigiola annulipes* wywołuje wyrosłe kulistawe, pokryte na powierzchni białawymi włoskami, druga — *Mikiola fagi* — wyrosła jajowate, na końcu zaostrome, bardzo twarde. Wspomniany poprzednio stonóg *Oniscus asellus* (tab. VI, rys. 1) jest tu prawie równie liczny jak w buczynach nadmorskich. W miejscach bardziej świetlistych, szczególnie na skrajach lasu i na polankach bardzo pospolity jest

Objaśnienie tablicy II.

Niektóre godne uwagi mięczaki i stawonogi wolińskie:

1. Pająk *Argyope bruennichii* (samica), długość ciała 20—25 mm. Gatunek ten ma na Wolinie najdalej na północ wysunięte placówki występowania. — 2. Racicznica zmienna (*Dreissensia polymorpha*), długość skorupki 20—40 mm. Małż ten występuje masowo w Zalewie Szczecińskim. — 3. Świrdrzyk dwuzębny (*Clausilia bidentata*), długość skorupki 10—11 mm. Najpospolitszy świrdrzyk woliński, reprezentujący w naszej faunie element północno-zachodni. — 4. Ślimak ostrokrawędzisty (*Helicigona lapicida*): a. skorupka od spodu, b. z boku; szerokość skorupki 15—17 mm. Gatunek ten spotyka się na Pomorzu w starych, cienistych buczynach, poza tym występuje u nas głównie w Sudetach i w Jurze Krakowsko-Wieluńskiej. — 5. Poczwarówka prążkowana (*Vertigo substriata*), wysokość skorupki 2 mm. Drobny ten ślimak, będący u nas elementem północnym a zarazem górskim, jest nierzadki w lasach wolińskich. — 6. Obunóg *Orchestia cavimana*, długość ciała 18—20 mm. Skorupiak ten, mający w Europie środkowej tylko niewiele stanowisk, znany jest w Polsce wyłącznie znad brzegów Zalewu Szczecińskiego.





Ryc. 12. U podnóża klifu nadmorskiego pomiędzy Międzyzdrojami a jeziorem Grodnem częste są wielkie głazy narzutowe.

Fot. J. Urbański.

bezkrzydły pasikonik podkrzewin szary (*Pholidoptera griseoptera*), odzyskujący się latem i jesienią cichym lecz charakterystycznym ćwierkaniem. Miejscami występuje tu również ślimak winniczek (*Helix pomatia*), jednak nie tak licznie jak np. w zaroślach koło Wiecka. Wiosną, prawdziwą ozdobą buczyn wolińskich jest piękny, okazały motyl lotnica syska (*Aglia tau*).

b) Lasy mieszane i sośniny

Zupełnie odmiennym typem lasu są dąbrowy, przeważnie świetliste, w których nieraz poważną domieszkę tworzą sosna i grab. Spotykamy je głównie w południowo-zachodniej części wyspy. Przykładem ich mogą być partie leśne w oddz. 12 i 13 leśnictwa Trzciągowa, szczególnie na nadbrzeżnym klifie, opadającym ku zatoce prostopadłą ścianą kilkudziesięciometrowej wysokości. Otwiera się stąd niezapomniany, rozległy widok na spokojną tafelę Zalewu, wzdłuż którego płytkich brzegów czernią się z rzadka rozrzucone kępy sitowia.

Dąbrowy te mają w podsyciu prócz podrostu dębu (przeważnie bezszypułkowego) i grabu — dereń świdwę (*Cornus sanguinea*), szlakłak pospolity (*Rhamnus cathartica*), leszczynę (*Corylus avellana*)



Ryc. 13. Chociaż lasy wolińskie zostały w wielu miejscach zniekształcone i chociaż wprowadzono do nich szereg gatunków obcych (np. świerk, jodłę, dagleżę), to jednak miejscami zachowały się fragmenty starych buczyn. — Las mieszany z przewagą buka na zachód od Grodna.

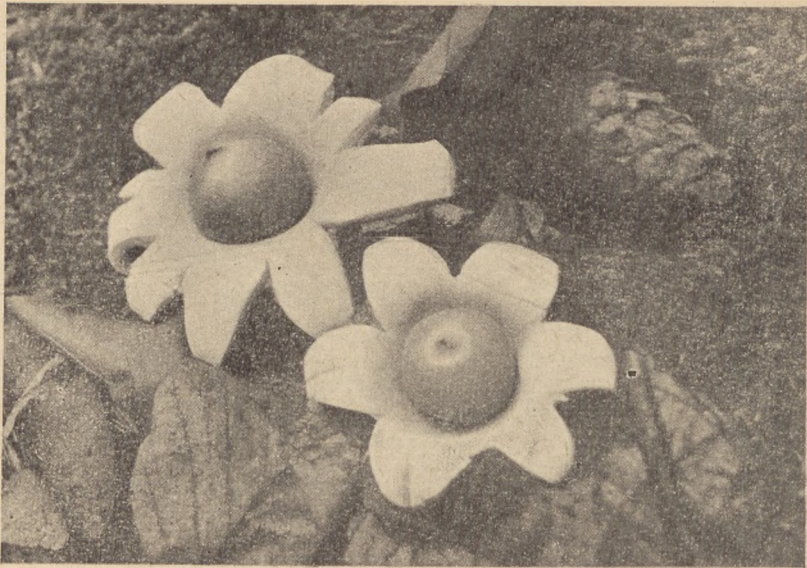
Fot. J. Urbański.

i trzmielinę zwyczajną (*Evonymus europaea*). W runie lasu rosną m. i. brzanka Boehmera (*Phleum Boehmeri*), szparag lekarski (*Asparagus officinalis*), goździk Kartuzek (*Dianthus carthusianorum*), lepnica usznica (*Silene otites*), ciemiężyk białokwiatowy (*Vincetoxicum officinale*) i inne. W partiach bardziej zwartych o bujniejszym podszyciu występują składniki lasów liściastych, jak czosnaczek pospolity (*Alliaria officinalis*), czartawa pospolita (*Circaea lutetiana*) itp.

W niektórych innych świetlistych lasach mieszanych (np. na Kawczej Górze) spotyka się licznie pajęcznicę rozgałęzioną (*Anthericum ramosum*), driakiew gołębią (*Scabiosa columbaria*) i pojedyncze okazy drobnej paproci podejrzona księżycowego (*Botrychium lunaria*).

Z wszystkich typów lasów największą powierzchnię zajmują bory sosnowe, posadzone nawet na siedliskach dawniej porośniętych buczynami i dąbrowami. Przeważnie są to partie młodych lasków, od dawna niepielęgowanych. Niestety, drzewostany takie ciągną się również przy torze kolei przecinającej Park Narodowy w kierunku Międzyzdrojów, co wywiera przykre wrażenie na wszystkich, którzy po raz pierwszy zdążają koleją do tego kąpieliska słynącego z pięknych krajobrazów.

Jako przykład starszego boru sosnowego posłużyć może partia lasu w leśnictwie Trzciągowie, gdzie licznie występuje zimoziół pół-



Ryc. 14. Do najpiękniejszych grzybów lasów wolińskich należą gwiazdy ziemne (*Geaster*). Na zdjęciu *Geaster fimbriatus*.

Fot. J. Urbąski.

nocny (*Linnaea borealis*), drobna, delikatna roślina o jasnoróżowych, dzwonekowatych kwiatach, należąca do rodziny przewiertniowatych (*Caprifoliaceae*). W naszej florze zimoziół reprezentuje element północny subarktyczno-borealno-górski. W rzadkim podszyciu tej partii borowej rosną: jałowiec pospolity, buk, dąb bezszypułkowy, brzoza brodawkowana i jarzębina. W bujnym runie dominuje borówka czernica (*Vaccinium myrtillus*). Mniejszą rolę obejmuje trawa śmiełek pogięty (*Aira flexuosa*), a miejscami występuje obficie paproć orlica pospolita (*Pteridium aquilinum*). Rosną tu ponadto niecznicze — samcza (*Aspidium Filix mas*) i ciernista (*A. spinulosum*), kosmatka owłosiona (*Luzula pilosa*), majownik dwulistny (*Majanthemum bifolium*), pomocnik baldaszkowy (*Chimaphila umbellata*) i inne. Zarówno tutaj jak i w innych typach lasu na Wolinie występuje często paprotka zwyczajna (*Polypodium vulgare*). W borach wolińskich nierzadki jest również drobny storczyk tajęża jednostronna (*Goodyera repens*, — tab. VII, rys. 5) o białawych kwiatach. W partiach borowych, a także w lasach mieszanych lub nawet w olszynach pospolicie rośnie już poprzednio wspomniany pnąc wiciokrzewpomorski (*Lonicera periclymenum*, — tab. I, rys. 1). Największe okazy, dosięgające około 10 m wysokości, o pędach przeszło



Ryc. 15. Delikatne, jakby ze szkła odlane owocniki monetki śluzowatej (*Collybia mucida*), zdobią jesienią pnie starych buków na Wolinie.

Fot. J. Urbaiski.

2 cm grubości, spotyka się w olszynach na półwyspie Przytorze w leśnictwie Paprociach. Na wiciokrzewie tym, podobnie jak na pokrewnym wiciokrzewie suchodrzewie (*Lonicera xylosteum*), żyje gąsienica okazałego, czarno-białego pokłonnika *Limenitis camilla* (tab. IV, rys. 4), który w lasach Wolina pojawia się liczniej niż w innych okolicach Pomorza.

c) Wydmymy i lasy wydmowe

Ustalone nadmorskie wydmy, zwane wydmami szarymi, żywią charakterystyczny dla pasa przymorskiego typ boru sosnowego — *Pinetum empetrosum*. Sośniny te odznaczają się małym zwarcim, brakiem podszycia i słabo wykształconym piętnem ziół. Drzewa są tu niskie, o nieregularnej koronie zniekształconej częstymi wiatrami wiejącymi od morza.

Z godnych uwagi roślin występuje w tym zespole bażyna czarnojagodowa (*Empetrum nigrum*), roślina północna, która u nas rozpowszechniona jest głównie nad morzem i na torfowiskach północnej części kraju, zwłaszcza na Pomorzu (poza tym w górach ponad granicą

lasu). Towarzyszy jej zwykle wrzos pospolity. Piętro przyziemne tworzą rozległe płaty porostów chrobotków (*Cladonia*). Pomimo tak jałowego podłoża spotyka się tu pojedyncze okazy kruszczyka rdzawoczerwonego (*Epipactis rubiginosa*, — tab. VII, rys. 1), który na wybrzeżu należy do najpospolitszych storczyków.

Wydmy szare bliżej ku morzu przechodzą w wydmy białe, pozbawione drzew i krzewów. Z tych ostatnich jedynie wierzba piaskowa (*Salix arenaria*) wyrasta tu i ówdzie pośród nagich łach piasku. Roślinność zielną reprezentują głównie wielkie trawy, jak piaszkownica zwyczajna (*Ammophila arenaria*) i wydmuchrzyca piaskowa (*Elymus arenarius*), którym miejscami towarzyszy pszenica sitowata (*Triticum junceum*), trzcinniki (*Calamagrostis*), kostrzewy (*Festuca rubra* var. *arenaria*) oraz turzyca piaskowa (*Carex arenaria*), pełzająca długimi pędami podziemnymi tak, że wygląda jak posadzona w rzędy. W wielu punktach wybrzeża (np. koło Wiselki, Dziwny i Międzyzdrojów) zwracając uwagę okazałe, spodem biało owłosione liście lepiężnika kutnerowatego (*Petasites spurius*), rosnącego w głębi ładu tylko na niektórych piaszczyskach nadrzecznych. W tym środowisku występuje też zwykle piękny, ametystowy mikołajek nadmorski (*Eryngium maritimum*, ryc. 27 i tab. III, rys. 3). Niestety ra Wolinie został on już przeważnie wyniszczony przez letników, szczególnie w pobliżu uczęszczanych miejscowości kąpieliskowych. Nieliczne okazy tej chronionej rośliny można jeszcze dzisiaj podziwiać nad plażą koło Wiselki oraz na półwyspie Przytorze. Na wydmach od strony nadmorskich borów sosnowych rosną takie gatunki, jak wrzos pospolity, bażyna czarno jagodowa, bratek nadmorski (*Viola maritima*), przelot nadmorski (*Anthyllis maritima*), macierzanka piaskowa (*Thymus serpyllum*), jasioniec piaskowy (*Jasione montana*), srebrzysto owłosiona odmiana bylicy polnej (*Artemisia campestris* var. *sericea*) i wąskolistna, wydmowa odmiana jastrzębca baldaszkowego (*Hieracium umbellatum* var. *stenophyllum*). Storczyki reprezentuje już poprzednio wymieniony kruszczyk rdzawoczerwony (*Epipactis rubiginosa*, — tab. VII, rys. 1) o ciemnoczerwonych, wonnych kwiatach (częsty m. i. koło Międzyzdrojów).

Roślinność pokrywająca wydmy nadmorskie posiada dla człowieka ogromne znaczenie, gdyż wiąże lotne piaski przenoszone wiatrem. Stąd też człowiek nie tylko ją pielęgnuje, ale stara się zagaęścić sadząc trawy oraz niektóre krzewy i drzewa [jak np. obce gatunki

Objaśnienie tablicy III.¹⁾

Niektóre rośliny plaży i wydm:

1. Lepieżnik kutnerowaty (*Petasites spurius*). — 2. Lędźwian nadmorski (*Lathyrus maritimus*). — 3. Mikołajek nadmorski (*Eryngium maritimum*).



sosen: południowo-europejską sosnę czarną (*Pinus nigra*), północno-amerykańską sosnę Banka (*Pinus Banksiana*), a zwłaszcza górską koso-drzewinę (*Pinus montana*)].

Jak katastrofalne w skutkach jest niszczenie roślinności ustalającej wydmy, możemy obserwować w pobliżu Międzywodzia, gdzie wydmy pozbawione umacniającego je czynnika wędrują pod wpływem wiatru, zasypując las i szosę.

Fauna widnych lasów wydmowych oraz wydm białych nie jest gatunkowo zbyt bogata, lecz niektóre z żyjących tu form pojawiają się w dużej ilości osobników. Spotykamy głównie owady należące do form kserotermicznych, a więc związanych z miejscami otwartymi i suchymi, nagrzanymi słońcem. Z chrząszczy biegają rącho drapieżne trzyszcze płamce (*Cicindela hybrida*) i trzyszcze nadmorskie (*C. maritima*), które zwinnie ulatują, kiedy się do nich zbliżymy. W miesiącach letnich spotykamy na wydmach i w graniczących z nimi lasach sosnowych bardzo często wałkarza lipczyka (*Polyphyllo fullo*, — tab. VI, rys. 4), chrząszcza podobnego z wyglądu do wielkiego chrabąszcza o pokrywach brunatnych w nieregularne białe plamki. Pędrak tego chrząszcza żeruje na korzeniach traw wydmowych. Na kępach roślin spijają nektar różnobarwne motyle, jak przepłatki (*Melitea*), perłowce (*Argynnis*), modraczki (*Lycaena*) i in. Wśród motyli tego środowiska są gatunki wyłącznie z nim związane, jak np. prążkownica *Miana literosa*, której gąsienica żyje na trawach wydmowych. Spośród błonkówek zwracają uwagę zwłaszcza grzebacze (*Sphegidae*) polujące na rozmaite owady i pajęczaki, które paraliżują, a następnie wloką do wygrzebanych norek, gdzie złożywszy na nich jajko, pozostawiają jako pokarm dla mających się wyląc larw. Między kępkami roślin ćwierkają szarańczaki jak np. siwoszek (*Oedipoda coerulescens*). Gdy siedzi, jego zabarwienie ochronne tak doskonale harmonizuje z otoczeniem, że wprost niesposób go dostrzec. W locie natomiast ukazuje błękitne, tylnie skrzydła z czarną przepaską.

Tam, gdzie rozgrzany słońcem piasek pozbawiony jest roślinności, buduje w nim lejkowate zagłębienia drapieżna larwa sieciarki mrówkolwa (*Myrmeleon*), przypominającego wielkimi, błoniastymi skrzydłami o siateczkowatym unerwieniu — ważkę. Gdy do lejka wpadnie owad, larwa chwyta go potężnymi szczękami i wysysa. Za uciekającą zdobyczą wyrzuca ona fontannę piasku, która strąca łup z powrotem na dno lejka.

Koło Międzyzdrojów, na porastających wydmy roślinach masowo występuje ślimak przydrożny (*Helicella obvia*), o spłaszczonej skorupce, barwy białej, opatrzonej nieraz ciemnymi paskami. Pomimo że gatunek ten dzisiaj tak rzuca się w oczy, to jednak nie jest on rodzimym



Ryc. 16. Do najpiękniejszych jezior Wolina należy Grodno, otoczone z wszystkich stron starym lasem mieszanym.

Fot. J. Urbański.

składnikiem fauny pomorskiej, lecz został zawleczony przez człowieka przed kilkudziesięciu laty. Właściwą jego ojczyzną jest południowo-wschodnia Europa, a zwłaszcza Nizina Węgierska. Z wydym wkracza on na terenie Międzyzdrojów do ogrodów. W tych ostatnich możemy nierzadko spotkać jeszcze innego ślimaka, znacznie większego niż poprzedni, o kulistawej skorupce, barwy żółtej lub różowej, często paskowanej. Jest to ślimak gajowy (*Cepaea nemoralis*), najpiękniejszy z krajowych ślimaków skorupowych. Przypomina on częstego w lasach Wolina ślimaka ogrodowego (*Cepaea hortensis*), od którego różni się większym wzrostem i czarną barwą wargi otaczającej otwór. Nie wiadomo czy ślimak gajowy, reprezentujący w naszej faunie element zachodni, ma na omawianej wyspie stanowiska naturalne, czy dostał się tutaj dzięki człowiekowi. Za tym drugim przypuszczeniem zdaje się przemawiać fakt, że występuje on na Wolinie i w innych punktach Pomorza tylko w ogrodach i że dawniejsi badacze go tutaj nie znajdowali.

Nieraz słyszy się opowiadania o masowo pojawiających się w nadmorskich lasach żmijach. Wiadomości te są przeważnie przesadne, bo żmija zygzakowata (*Vipera berus*) pojawia się na Wolinie stosunkowo nielicznie. Na półwyspie Przytorze dość często można spotkać



Ryc. 17. Zniekształcona przez wiejące od morza wiatry sosna (niedaleko Grodna).

Fot. J. Urbański.

aksamitnoczarną jej odmianę (*Vipera berus* var. *prester*) występującą u nas głównie w górach. Ludzie nieobeznani z przyrodą uważają niewątpliwie często za żmiję padalca (*Anguis fragilis*) lub zaskrońca pospolitego (*Natrix natrix*), rozpowszechnionego na Wolinie nie tylko w lasach, ale i na łąkach, zwłaszcza w pobliżu wód. Również niejadowitym wężem jest gniewosz miedzianka (*Coronella austriaca*), występująca zresztą na Wolinie bardzo rzadko.

d) Brzeg morza

Rozciągająca się od wydm białych ku morzu plaża jest środowiskiem o tak specjalnych warunkach życiowych, że tylko niewiele organizmów zdołało się do nich przystosować. Znaczna część piaszczystej plaży zalewana jest falami morskimi, szcze-

gólnie w okresie burz jesiennych i zimowych, podczas których woda dochodzi nieraz nawet do podnóża wydm. Plaża jest środowiskiem życiowym halobiontów — zwierząt i roślin znoszących zasolenie lub też wymagających pewnej zawartości soli (głównie NaCl) w podłożu.

Rośliny na plaży żyją tylko z rzadka rozproszone i nie tworzą nigdy zwartych zbiorowisk. Z roślin kwiatowych występuje tutaj honckenia piaszkowa (*Honckenya peploides*), z pokroju podobna do rozchodnika, dziobak nadmorski (*Cakile maritima*) o delikatnych lila kwiatach, rośliny nie spotykane nigdzie w głębi lądu. Z innych charakterystycznych roślin plaży rośnie w pobliżu Dziwny piękny lędźwian nadmorski (*Lathyrus maritimus*, — tab. III, rys. 2), który na Pomorzu Zachodnim jest znacznie rzadszy aniżeli na naszym wschodnim wybrzeżu.

Do roślin dość często obserwowanych na wolińskiej plaży, a rosnących również w głębi kraju, należy kłująca solanka koleczysta (*Salsola Kali*) oraz niektóre gatunki komos (*Chenopodium*) i łobod np. *Atriplex hastatum* var. *salinum*. Na piasku, szczególnie po silniejszej fali, znajdujemy kłęby rozmaitych, wyrzucanych glonów morskich i tasiemnicy morskiej (*Zostera marina*), zwanej pospolicie trawą morską lub weblēm. Z glonów najokazalsza jest brunatnica — morszczyń pęcherzykowaty (*Fucus vesiculosus*). Rzadziej znajdujemy jego krewniaka, którym jest morszczyń piłkowany (*Fucus serratus*). Nie wiadomo czy ten ostatni rośnie w naszym morzu, czy też przynoszą go fale z bardziej zachodnich obszarów (co wydaje się prawdopodobniejsze). Morszczyń piłkowany różni się od poprzedniego brakiem pęcherzyków powietrznych, piłkowanym brzegiem oraz zabarwieniem, które u tego gatunku jest czarnobrunatne, a u morszczyń pęcherzykowatego — żółte lub czerwono-brunatne. Z innych brunatnic znajdujemy niekiedy sznureczek (*Chorda filum*). Najczęstszymi krasnorostami są: czarniawy, obficie rozgałęziony widlik (*Furcellaria fastigiata*), reprezentujący we florze glonów bałtyckich element północny, — delikatny, karminowy liściak (*Phyllophora Brodiaei*) oraz różne formy drobnych rurecznic (*Polysiphonia*) i rozróżek (*Ceramium*). Z zielenic najokazalsze są niektóre gatunki taśmy (*Enteromorpha*) i gałęzatkę (*Cladophora*).

W ujściowych partiach Dziwny i Świny oraz w cichych zatokach silnie nagrzana i obficie przenawożona woda sprzyja masowemu po-



Ryc. 18. Prastary buk na skraju lasu koło Trzciągowa. Ma on przeszło 5 m obwodu w pierśnicy.

Fot. J. Urbański.

jawowi sinic (*Aphanisomenon flos aquae*), które szczególnie pod koniec lata tworzą zakwity.

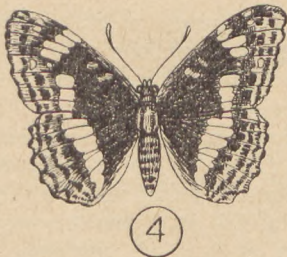
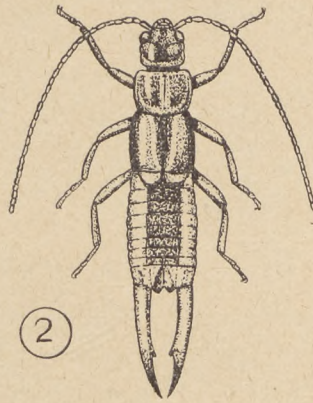
Na plechach morskich osiada cały szereg rozmaitych organizmów. Z roślin zasługuje na uwagę drobna, pasożytnicza brunatnica *Elachista fucigola*. Ze zwierząt spotyka się najczęściej ślimakowato skręcone, wapienne, białe domki *Spirorbis carinatus* — pierścienicy należące do wieloszczetów, siateczkowate naloty mszywołów z rodzaju *Membranipora*, a niekiedy również białe, stożkowate skorupki, należące do skorupiaków wąsonogich — pąkli (*Balanus improvisus*) i niewielkie okazy małży omułek jadalnych (*Mytilus edulis*). Wśród wyrzuconych na brzeg roślin wodnych znajdujemy nierzadko bryłki bursztynu, zakrzepłej przed wiekami żywicy sosny bursztynowej (*Pinus succinifera*) oraz liczne skorupki małży i ślimaków. Z pierwszych najokazalsza jest małgiew piaszczolaz (*Mya arenaria*), o eliptycznej, białej skorupce. Obok niej częsta jest karbowana sercówka jadalna (*Cardium edule*), spłaszczony, różowy rogowiec bałtycki (*Macoma baltica*) i wymieniony już poprzednio omułek jadalny (*Mytilus edulis*). Ślimaki naszego Bałtyku są tak drobne, że zwracają na nie uwagę co najwyżej przyrodnicy. Przedstawicielami ich są: półkulista rozdeпка *Theodoxus fluviatilis littoralis*, błotniarka *Radix ovata baltica* oraz trzy gatunki z rodziny wodożytkowatych (*Hydrobiidae*), a mianowicie *Hydrobia ventrosa*, *H. ulvae* i *Potamopyrgus cristallinus carinatus*. Ten ostatni został zawleczony do mórz europejskich z początkiem obecnego wieku z atlantyckich wybrzeży Północnej Ameryki. Fauna ślimaków Bałtyku nie ma jak widzimy charakteru morskiego, gdyż składa się głównie z gatunków właściwych wodom słonawym i słodkim.

Szczególnie latem i jesienią fale wyrzucają na brzeg meduzę chęłbię (*Aurelia aurita*), której galaretowate ciało traci swój piękny kształt

Objaśnienie tablicy IV.

Niektóre godne uwagi owady wolińskie:

1. Przerzutka karpacka (*Lepismachilis notata*), długość ciała 15—17 mm. Jest to okazały owad bezskrzydły, który występuje głównie w lasach górskich i podgórskich, natomiast na niżu spotyka się go rzadko. — 2. Obceźnica nadbrzeżna (*Labidura riparia*), długość ciała 20—30 mm. Ten największy krajowy skorek żyje prawie wyłącznie na piaszczystych nadmorskich i nadrzecznych. — 3. Sówka *Calotaenia celsia*, rozpiętość skrzydeł 40—45 mm. Piękny ten i rzadki motyl ma na Wolinie jedne ze swych najdalej na północny zachód wysuniętych stanowisk. — 4. Pokłonnik mniejszy (*Limenitis camilla*), rozpiętość skrzydeł 45 mm. Motyl ten, którego gąsienica żyje na wiciokrzewach, częsty jest w lasach wolińskich. — 5. Smukwa kosmata (*Scolia hirta*), rozpiętość skrzydeł 15—22 mm. Piękna ta błonkówka ozdobiona na odwłoku jaskrawo żółtymi plamami, ma na Wolinie jedno z najdalej na północ wysuniętych stanowisk.





Ryc. 19. Jednym z najgrubszych drzew Wolina jest prastary dąb bezszypułkowy w Wapnicy, chroniony od dawna jako pomnik przyrody.

Fot. J. Urbański.

po wyjęciu z wody. Na granicy zasięgu fal pod wyrzuconymi przez morze przedmiotami oraz szczątkami zwierząt i roślin żyją masowo drobne, białawe skorupiaki obunogie — zmieraczki (*Talitrus saltator*), nazywane często pchłami piaskowymi, ponieważ spłoszone wykonują dalekie skoki. Za dnia prawie wcale ich nie widzimy, przechodząc natomiast o zmroku wzdłuż brzegu morza, płoszymy tak ogromną ich ilość, iż wciekające raczki zdają się tworzyć delikatną mgiełkę unoszącą się ponad piaskiem. W tej strefie nie rzadki jest również okazały pająk *Arctosa cinerea*, o barwie uderzająco podobnej do barwy piasku, po którym pająk ten biega.

W miejscach mniej uczęszczanych, szczególnie w okresie przelotów przebywają nad brzegiem rozmaite gatunki ptaków. Do najczęstszych należy siewka obrożna (*Charadrius hiaticula*) i rozmaite gatunki biegusów (*Erolia*). Nad morzem unoszą się z krzykiem mewy (*Larus*). Obok spotykanej również w głębi lądu mewy śmieszki (*Larus ridibundus*) widzimy tu głównie mewę pospolitą (*L. canus*) o szaroniebieskim wierzchu skrzydeł i mewę żółtonogą (*L. fuscus*), której wierzch skrzydeł jest ciemnobrunatny. Podobna do tej ostatniej, lecz znacznie większa, jest rzadka nad naszym Bałtykiem mewa siodłata (*L. marinus*). Niekiedy zalatuje też w te strony okazały kormoran (*Phalacrocorax carbo*) i największa z krajowych rybitw — rybitwa wielkodzioba (*Hydroprogne*



Ryc. 20. W cichych, mulistych zatokach Zalewu Szczecińskiego zakwita łątem grzybieńczyk wodny (*Nymphoides peltata*). Na horyzoncie urwiska klifu na wschód od Lubina.

Fot. J. Urbański.

tschegrava), łatwa do odróżnienia od innych gatunków po wzroście i po donośnym, kraczącym głosie. Częściej niż na Wolinie pojawia się ten interesujący ptak koło Świnoujścia.

Podobne do opisanego wybrzeże posiada głównie aluwialna część wyspy. Zupełnie odmiennie przedstawia się krajobraz jądra dyluwialnego, które na znacznej przestrzeni tworzy morski brzeg Parku Narodowego. Występuje tutaj typowy klif, którego urwiska stale osuwają się do morza. Lżejszy i luźny materiał gliniasty oraz ilasty fale unoszą z sobą pozostawiając na miejscu zwały różnej wielkości kamieni, dochodzących niekiedy do olbrzymich rozmiarów (np. między Świdną Kępą a Międzyzdrojami, — ryc. 12). Obserwuje się tu, zwłaszcza po ulewnych deszczach, zsuwy oberwanej krawędzi wysoczyzny, noszące na sobie drzewa i krzewy. Charakterystycznym krzewem, który porasta te strome urwiska i często tworzy skupienia trudne do przebycia, jest rokitnik pospolity (*Hippophaë rhamnoides*, — tab. I, rys. 3), o wąskich, lśniących liściach, obsypany jesienią mnóstwem pomarańczowych, soczystych owoców, zawierających znaczne ilości witaminu C. W rynnawatych spływach, którymi w czasie ulewnych deszczów spada woda, masowo wyrasta podbiał pospolity (*Tussilago farfara*).

e) Brzeg Zalewu Szczecińskiego

Skupienia rokitnika znajdujemy również nad Zalewem Szczecińskim i w południowo-zachodniej części wyspy koło Wapnicy, gdzie na spadzistych zboczach starej kopalni krzew ten tworzy gęste zarośla. Tutaj, na wapiennej glebie wychodni porwaku kredowego, wykształcił się różnobarwny płat roślinności suchorostowej. Zwracają uwagę: szaflwia (*Salvia verticillata*), prawdopodobnie zawleczona przez człowieka, dalej driakiew żółtawa (*Scabiosa ochroleuca*), bardzo licznie rosnący tu goździk Kartuzek (*Dianthus carthusianorum*), sierpnica pospolita (*Falcaria vulgaris*), rutewka mniejsza (*Thalictrum minus*) itp. Być może, że właśnie stąd podawali botanicy niemieccy ostnicę włosowatą (*Stipa capillata*). Na ziołach występuje w niezliczonej ilości biały ślimak przydrożny (*Helicella obvia*).

Podobny charakter mają zbocza koło Lubina, o wystawie południowej, stromo opadające ku Zalewowi Szczecińskiemu. Są one bezleśne, pokryte skupieniami tarniny i róż. Z ziół rosną tu m. i.: brzanka Boehmera (*Phleum Boehmeri*), wyklina spłaszczona (*Poa compressa*), lepnica usznica (*Silene otites*), ciemiężyk białokwiatowy (*Vincetoxicum officinale*) i chaber driakiwnik (*Centaurea scabiosa*). Bardzo bogata jest na tych zboczach fauna owadów, wśród których nie brak gatunków okazałych, jak np. z pluskwiaków jaskrawo czerwono-czarny spodziec (*Spilostethus equestris*), żyjący na ciemiężyku. Z występujących tu kserotermicznych gatunków motyli zasługuje na uwagę modraczek *Lycaena coridon* i kraśnik *Zygaena purpuralis*, — dwa gatunki na Pomorzu rzadkie i lokalne.

Klifowe wybrzeże opada do wód Zalewu, zwłaszcza w zachodniej partii, potężnym urwiskiem nie pozostawiając dołem miejscami nawet wąskiego przejścia. Roślinność wodna i błotna u tych brzegów wyspy jest dość skąpa, gdyż składa się głównie z oddzielnych kęp sitowii. Tu i ówdzie na nieznacznym przestrzemiach ciągnie się wąski pas trzciny. Najpospolitszym gatunkiem sitowia jest tutaj sitowie jeziorne (*Scirpus lacuster*), a znacznie rzadziej rośnie sitowie Tabernemontana (*S. Tabernaemontani*) i sitowie morskie (*S. maritimus*). W mulistych, płytkich zatokach o wodzie nagrzejanej słońcem krzewi się bujnie rzadki grzybieńczyk wodny (*Nymphoides peltata*, — tab. V, rys. 3), o pięknych, złocistożółtych kwiatach i małych liściach, z kształtu przypominających liście grzybienia lub grążela. W okresie kwitnienia złociste plamy grzybieńczyków należą niewątpliwie do najpiękniejszych fenomenów krajowej flory. Tutaj również rośnie inna osobliwość florystyczna, zachodni, subatlantycki żabieniec jaskrowaty (*Echinodorus ranunculoides*, — tab. V, rys. 2), rzadki składnik flory krajowej, znany z niewielu miejscowości Pomorza Zachodniego i Ziemi Lubuskiej.

Jest on spokrewniony z babką wodną (*Alisma plantago*). Z charakterystycznych dla tego rodzaju wód rdestnic różnie tu tylko niepozorna rdestnica grzebieniasta (*Potamogeton pectinatus*). Na piaszczystym brzegu występują niektóre rośliny znane nam już z wybrzeża morskiego, jak np. sina wydmuchrzyca piaszkowa (*Elymus arenarius*) i lepiężnik kutnerowaty (*Petasites spurius*, — tab. III, rys. 1), na których również tutaj żyje masowo płaski, biały ślimak przydrożny (*Helicella obvia*). Z właściwych słonorośli spotyka się tu tylko dziobaka nadmorskiego (*Cakile maritima*), poza tym rośnie m. i. skrzyp jesienny (*Equisetum hiemale*) o nierozgałęzionych pędach, szczaw nadmorski (*Rumex maritimus*), łoboda oszczepowata (*Atriplex hastatum*) — piękny lędźwian leśny (*Lathyrus silvester*), o różowych kwiatach oraz krwawnik kichawiec (*Achillea ptarmica*). Z okazałych baldaszkowatych zwraca uwagę pospolicie tu występujący, aromatyczny litwor arcydziegiel (*Archangelica officinalis*), rozpowszechniony nad brzegami rzek i na podmokłych łąkach Pomorza Zachodniego. Nad zalewem okazy jego miejscami dochodzą do 3 m wysokości. Na Pomorzu występuje wyłącznie północny podgatunek litwora (*Archangelica officinalis* ssp. *littoralis*), rozmieszczony w pasie nadmorskim krajów bałtyckich (dosięga Skandynawii), a na północno-wschodnich obszarach Europy dochodzący aż po Ural. Od formy typowej, żyjącej w górach, wyróżnia się on szerszym oskrzydleniem nasion jak również ostrzejszymi żeberkami na ich stronie grzbietowej. Obok ogromnego mlecza błotnego (*Sonchus paluster*),



Ryc. 21. Kormoran (*Phalacrocorax carbo*).

Fot. W. Puchalski.

rzadkiej u nas rośliny o zachodnim typie rozmieszczenia, tu i ówdzie tworzy gęste skupienia pospolity sadziec konopnica (*Eupatorium cannabinum*), do którego różowych kwiatów w pogodne dni zlatują się roje motyli. Szczególnie licznie zjawia się rdzawa, pokryta ciemnymi plamami dostojka (*Argynnis paphia*) oraz oczennik (*Satyrus dryas*) — o skrzydłach ciemnobrunatnych, z okrągłymi, ciemnoniebieskimi oczkami na brzegu.

Wśród zwierząt wodnych Zalewu Szczecińskiego spotykamy prawie wyłącznie formy słodkowodne. Nieliczne gatunki właściwe wodom słonawym zjawiają się tylko niekiedy w pobliżu ujścia cieśnin, łączących Zalew z morzem, kiedy to prądy, spowodowane wichrami, napędzają do niego słoną wodę morską. Zwierzęciem, które w Zalewie Szczecińskim pojawia się szczególnie licznie, jest niewielki małż racicznica (*Dreissensia polymorpha*, — tab. II, rys. 2). W płytkiej wodzie przyczepia się on bisiosem do rozmaitych podwodnych przedmiotów, tworząc kolonie składające się nieraz z kilkadziesiątu, a nawet kilkuset osobników. W biejącym wzdłuż brzegu Zalewu pasie skorupkę wyrzuconych przez fale, racicznica jest gatunkiem najliczniej reprezentowanym. Małż ten jest w Zalewie stosunkowo niedawnym przybyszem, pochodzącym ze zlewiska mórz Czarnego i Kaspijskiego. Jego silna ekspansja na terenie środkowej i zachodniej Europy datuje się dopiero od XIX wieku, a sprzyjało jej połączenie zlewisk europejskich kanałami i ożywiona żegluga. Warto nadmienić, że u podnóża klifu występuje skorupiak obunogi — *Orchestia cavimana* (tab. II, rys. 6), podobny z wyglądu do pospolitego kielża lub zmieraczka, znany dotąd w Polsce jedynie znad Zalewu Szczecińskiego (jeden z nielicznych obszarów występowania na terenie Europy środkowej). W piasku i pod kamieniami na brzegu Zalewu częsty jest największy krajowy skorek — obcęznica nadbrzeżna (*Labidura riparia*, — tab. IV, rys. 2).

Bogaty jest na Zalewie świat ptaków. Na wynurzających się z wody żerdziach, do których przytwierdzone są sieci, odpoczywają kormorany (*Phalacrocorax carbo* — ryc. 21) oraz mewy, z których najczęściej pojawiają się mewa śmieszka (*Larus ridibundus*) i mewa pospolita (*L. canus*). Z krzykiem unoszą się nad wodą rybitwy, zwłaszcza rybitwa zwyczajna (*Sterna hirundo*). Z licznych gatunków kaczek do

Objaśnienie tablicy V.

Niektóre przybrzeżne rośliny Zalewu Szczecińskiego:

1. Kłóć wiechowata (*Cladium mariscus*). — 2. Żabieniec jaskrowaty (*Echinodorus ranunculoides*); — 2a kwiat w powiększeniu. — 3. Grzybieńczyk wodny (*Nymphaeoides peltata*).





Ryc. 22. Rybołów (*Pandion haliaëtus*), jeden z naszych najpiękniejszych ptaków drapieżnych, zalatuje nierzadko nad brzegi Zalewu.

(Według: W. H e g e, «Deutsche Raubvögel». Weimar 1933).

najpospolitszych należą: kaczka krzyżówka (*Anas platyrhyncha*), cyranka (*A. querquedula*), cyraneczka (*A. crecca*) i płaskonos (*Spatula clypeata*). Pospolite są również perkozy (*Podiceps*), łyski (*Fulica atra*) i kurki wodne (*Gallinula chloropus*). W czasie przelotów zjawia się wielu przybyszów z północy. Na ptactwo wodne polują rozmaite drapieżniki, zwłaszcza błotniak stawowy (*Circus aeruginosus*). Często gościem jest też tutaj bielik (*Haliaëtus albicilla*, — ryc. 23), zwany również birkutem, łomignatem lub orłem morskim. Wspaniały ten drapieżnik posiadał przed wojną w okręgu szczecińskim 10 gniazd, był więc w tej części Pomorza stosunkowo częstym ptakiem lęgowym. W ostatnich czasach ilość gniazd tego ptaka zmniejszyła się niestety również i na Pomorzu, a na Wolinie znajduje się prawdopodobnie zaledwie jedno do dwóch gniazd. Niestety i tutaj ptak ten nie jest otoczony należytą ochroną, jakkolwiek miejscowe władze leśne zostały już w 1946 r. poinformowane o cennym zabytku rodzimej przyrody. W ostatnich latach kilka bielików zostało zastrzelonych przez kłusowników. Bieliki,



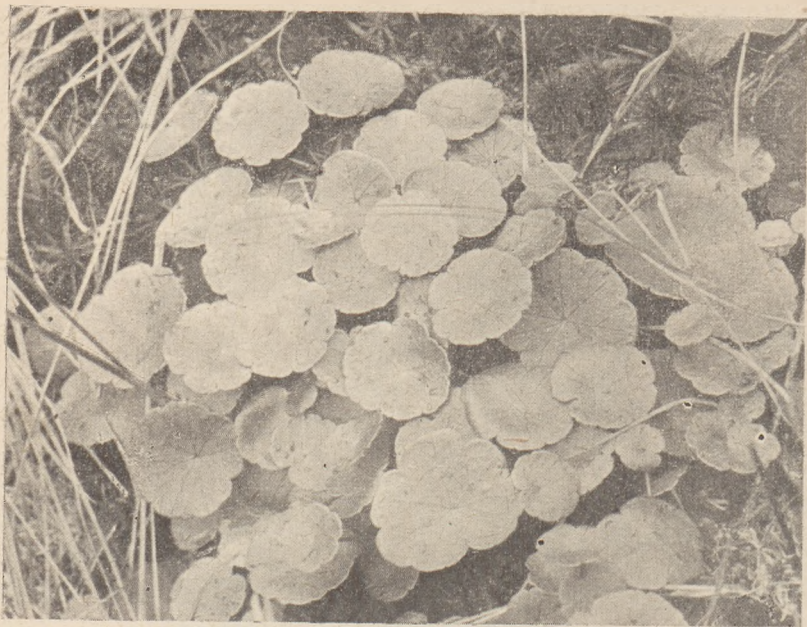
Ryc. 23. Orzeł bielik (*Haliaeetus albicilla*).

Fot. W. Puchalski.

będące jedną z największych osobliwości Wolińskiego Parku Narodowego powinny mieć być trwale zabezpieczone.

f) Tereny graniczące z Parkiem Narodowym

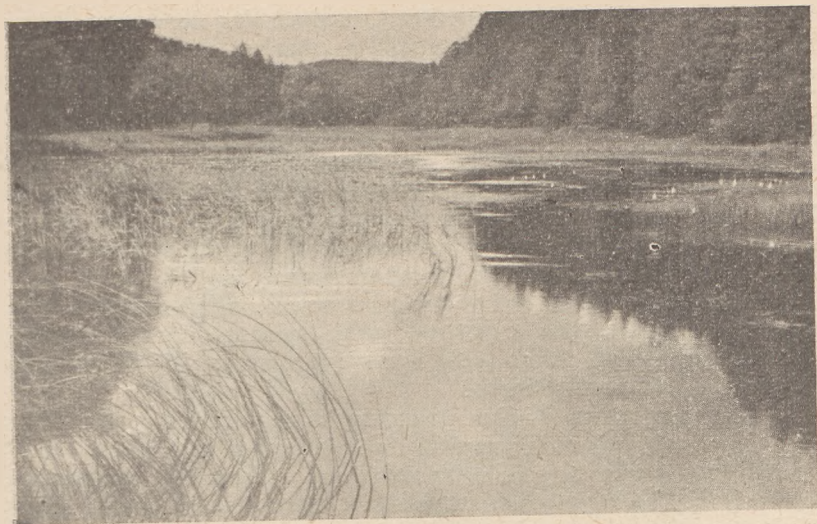
Dla dopełnienia obrazu przyrody Wolina z kolei poświęcimy nieco uwagi terenom położonym poza granicami Parku Narodowego, a mającymi znaczenie dla ogólnej charakterystyki wyspy. Na specjalne omówienie zasługuje półwysp Przytór, o którym wspominaliśmy już kilkakrotnie. Znaczna część tego półwyspu pokryta jest lasami mieszanymi, w których w wielu miejscach dominuje sosna tworząca tu i ówdzie



Ryc. 24. Wąkrota okrągłolistna (*Hydrocotyle vulgaris*) — pospolita na Wolinie w miejscach podmokłych.

Fot. J. Urbański.

szczególnie od strony morza, czyste drzewostany. Z drzew liściastych widzimy głównie: buk, dęby, brzozy, osikę, a w wilgotnych partiach olchy; dość licznie posadzono tu również świerk. Podszycie i runo tych lasów, przeważnie bardzo bujne, tworzy w wielu miejscach gęszcz nie do przebycia (np. partie we wschodniej części półwyspu koło Lubiewa w leśnictwie Paprociach). Tutaj uderza niezwykle bogactwo paproci, zwłaszcza wietlicy samczej (*Athyrium Filix femina*) oraz nierzadnie ciernistej i rozszerzonej (*Aspidium spinulosum* i *A. dilatatum*). Miejscami trafia się czyste podszycie orlicy pospolitej (*Pteridium aquilinum*), dochodzącej do 3 m wysokości. Z rzadkich, a okazałych paproci, zwłaszcza nad rowami odwadniającymi koło leśniczówki w Paprociach, rośnie miejscami bardzo licznie piękny długosz królewski (*Osmunda regalis*), który zarówno u nas jak i w niektórych innych krajach Europy środkowej należy do gatunków ustawowo chronionych. Nad rowami odwadniającymi spotyka się tu i ówdzie również typowy krzew torfowiskowy bagno zwyczajne (*Ledum palustre*) o bardzo silnej, aromatycznej woni. Towarzyszy mu niekiedy wrzosiec bagienny (*Erica*



Ryc. 25. Pas szuwarów i pływających roślin wodnych otacza brzegi Jezior Warnowskich.

Fot. J. Urbański.

tetralix), występujący jednak na tym terenie w bardzo małej ilości. Ponadto w omawianych lasach krzewią się bujnie zarośla jeżyn (np. *Rubus plicatus*, *R. suberectus*, *R. hirtus*, *R. villicaulis*). Z pnączy zwracają uwagę bardzo dorodne i rozrośnięte okazy wiciokrzewu pomorskiego (*Lonicera periclymenum*), nadające tym partiom leśnym charakterystyczne piętno.

Im bliżej brzegów Zalewu tym las staje się coraz to bardziej podmokły i w wielu miejscach zarośla olch i różnych gatunków wierzb przechodzą w szeroki pas szuwarów tzw. Wielkiego Jeziora Wiecka, będącego północną zatoką Zalewu Szczecińskiego. Miejscami występują tu pojedyncze krzewy woskownicy europejskiej (*Myrica gale*), charakterystycznego elementu atlantyckiego. W pobliżu nasady półwyspu rozciągają się bujne, wilgotne łąki, na których rosną m. i.: sitowie Tabernemontana (*Scirpus Tabernaemontani*), czosnek kątowaty (*Allium angulosum*), który pojawia się miejscami również w pobliżu dróg, sit Żerarda (*Juncus Gerardii*), świbki błotna i morska (*Triglochin palustre* i *T. maritimum*), ten ostatni gatunek często masowo, z kolei rutewka żółta (*Thalictrum flavum*), koniczyna rozdęta (*Trifolium fragiferum*), litwor arcydziegiel (*Archangelica officinalis*), tysiącznik gałęzisty (*Centaureum pulchellum*), starzec gorycznikolistny (*Senecio barbaraeifolius*) i mleczeń błotny (*Sonchus paluster*).

W okolicach miejscowości Przytoru dochodzą do brzegu Zalewu pokryte niską roślinnością mokre łąki, z udziałem słonorośli, jak np.: muchotrzew solniskowy (*Spergularia salina*), mlecznik nadmorski (*Glaux maritima*) i babka nadmorska (*Plantago maritima*). Ten ostatni gatunek rośnie na Przytorze nawet na ścieżkach w lasach sosnowych. Prawdziwą ozdobą tych łąk są kępy rosnącego tuż nad wodą astra solniskowego (*Aster tripolium*), okrywającego się z końcem lata wielką ilością delikatnych różowoniebieskawych kwiatów. Okazała ta słonorośl jest w ogóle dość rozpowszechniona na obszarze wstecznej delty Świny oraz w pobliżu ujściowych partii Dziwny.

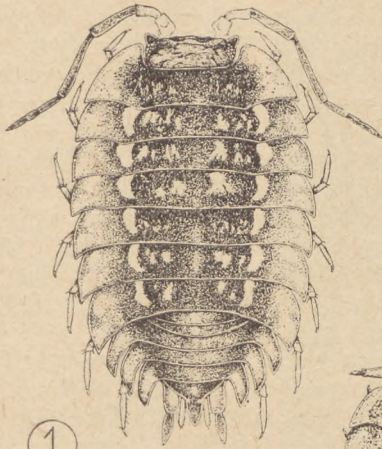
Bardzo nieprzejrzysty i w wielu miejscach trudno dostępny teren półwyspu Przytoru jest z przyrodniczego punktu widzenia w wielu fragmentach bardzo interesujący i zasługuje na wydzielenie w jego obrębie rezerwatów zupełnych.

Urok krajobrazu Wolina podnoszą liczne jeziora, położone na obwodzie lesistych partii wyspy. Szczególnie grupa Jezior Warnowskich rozlana w falistym terenie na wschód od wysoczyzny dyluwialnej, odznacza się niezwykłą malowniczością. Stąd też krajobraz gminy «Kołczewo» już przed wojną podlegał ochronie. Większość jezior wolińskich — to zbiorniki obfitożywne (eutroficzne); niektóre z nich cechuje stosunkowo słabo wykształcony pas oczeretów (np. jeziora okolicy Wiśelki i Kołczewa), podczas gdy Jeziora Warnowskie zarastają szybko. Z roślin charakterystycznych dla pasa oczeretów znana jest z Wolina m. i. kłoc wiewiórkowy (*Cladium mariscus*, — tab. V. rys. 1) o sztywnych liściach z ostrymi zadziórkami i rozpięchłymi kwiatostanami, przypominających sity. Jest to ginąca roślina zachodnia, subatlantycka, która chętnie żyje w wodach obfitujących w sole mineralne lub nawet słonawych. Stąd też liczniejsze jej skupienia spotykamy w bagnistych partiach wschodniej

Objaśnienie tablicy VI.

Niektóre godne uwagi równonogi (stonogi) i chrząszcze wolińskie:

1. Stonóg murowy (*Oniscus asellus*), długość ciała 15—18 mm. Stonóg ten, należący do charakterystycznych mieszkańców nadmorskich buczyn, pojawia się dalej w głębi ładu wyłącznie synantropijnie. — 2. Mrówczak biały (*Platyarthrus hoffmannseggii*), długość ciała 3—4 mm, drobny, biały stonóg, dość częsty w mrowiskach na Wolinie, należy w innych okolicach Polski do rzadkości. — 3. Podliśc zwinny (*Philoscia muscorum sylvestris*), długość ciała 8—11 mm, stonóg zachodni, który żyje u nas tylko w wąskim pasie przymorskim, dochodząc na wschód do ujścia Wisły. — 4. Wałkarz lipczyk (*Polyphylla fullo*), długość ciała 25—35 mm. Jeden z naszych najokazalszych chrząszczy, częsty jest latem na wydmowych terenach Wolina. — 5. Kostrzeń czarny (*Sinodendron cylindricum*), długość ciała 12—16 mm. Larwy tego chrząszcza spotyka się na Wolinie dość często w starych pniach bukowych.



①



③

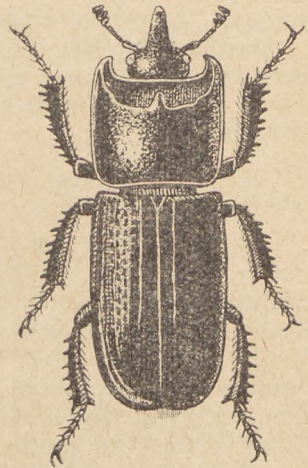


②

④



⑤



części wyspy, bliżej Dziwny, które to obszary położone blisko morza wykazują pewien stopień zasolenia. M. i. notowany jest z tej partii Wolina jarnik solankowy (*Samolus Valerandi*) z rodziny pierwiosnkowatych, posiadający drobne, białe kwiaty. Roślina ta na wyspie znajdowana była również koło Portu Odry (Warszowa), gdzie ponadto ma rosnąć niepozorny, owadożerny pływacz zachodni (*Utricularia neglecta*).

Na Wolinie nie spotykamy jezior dystroficznych o wodach zabarwionych brunatną zawiesiną torfową. Jeden z powierzchniowo małych, lecz głębokich zbiorników wodnych niedaleko Kołczewa — Jezioro Racze, kryje w swych wodach składnik flory jezior skąpożywnych (oligotroficznych) — poryblin jeziorny (*Isoëtes lacustris*). Rzadka ta roślina wodna, spokrewniona z widłakami, występuje w wielu miejscach na kulminacji bałtyckiej moreny czołowej (na Pojezierzu Kartuskim oraz w zachodniej części Pojezierza Drawskiego). Przy tej okazji wypada wspomnieć, że towarzysząca jej zazwyczaj, a charakterystyczna dla tego typu jezior brzeżyca jednokwiatowa (*Littorella uniflora*) notowana była dawniej z okolic Dziwny i z Jeziora Wiśkowskiego.

Torfowiska z właściwą sobie roślinnością zachowały się na Wolinie zaledwie w skąpych fragmentach i tylko poza granicami Parku. Po większej części zostały one zmeliorowane, jak np. na południowy wschód od Jezior Warnowskich, między Ładzinem a Rabiążem oraz na północ od Mokrzyicy Wielkiej. Na podmokłych, torfiastych łąkach koło Kołczewa jeszcze dzisiaj znajdujemy owadożerne rosiczki okrągłolistną i długolistną (*Drosera rotundifolia*, *D. anglica*), żórawinę błotną (*Oxycoccus quadripetala*) oraz modrzewnicę zwyczajną (*Andromeda polifolia*), krzewinkę o małych, różowych, dzwonekowatych kwiatach i wąskich, sztywnych liściach z podwiniętym brzegiem. Z Łąk koło Dargobądzia podawana była brzoza niska (*Betula humilis*), północny krzew, który na Pomorzu Zachodnim wyginał już na wielu stanowiskach.

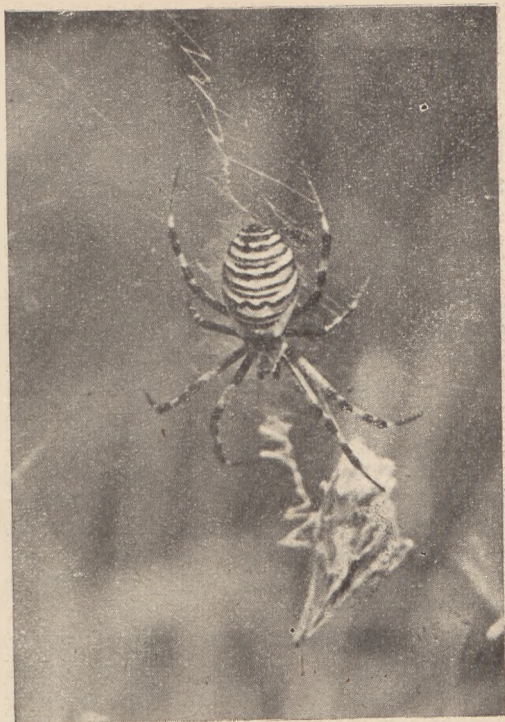
g) Krótka charakterystyka flory i fauny Wolina

Powyższy przegląd nie wyczerpuje nawet w drobnej mierze bogactwa flory i fauny wolińskiej. Dotyczy to zwłaszcza zwierząt bezkręgowych, przeważnie drobnych i niepozornych, które od form pospolitych potrafią odróżnić tylko specjaliści, zajmujący się daną grupą. Tutejsza flora i fauna nie były zresztą dawniej przedmiotem systematycznych i wszechstronnych badań, tak że nadal prawie każda wycieczka wzbogaca naszą znajomość przyrody Wolińskiego Parku Narodowego. Widać z tego, że poznanie dużej ilości gatunków występujących na tej wyspie zawdzięczamy przede wszystkim bogactwu jej flory i fauny a na drugim dopiero miejscu pracy badawczej zbieraczy

i przyrodników. Szczególnie jeżeli chodzi o florę, to dane dotyczące Wolina pochodzą przeważnie jeszcze z ubiegłego wieku (Lukas, 1860). Są więc dzisiaj często nieaktualne i wymagają potwierdzenia. Pomimo że przyroda Wolina w wielu partiach została stosunkowo mniej zmieniona gospodarką człowieka niż w innych okolicach Pomorza Zachodniego, to jednak i tutaj ta nieogłędna gospodarka wyniszczyła niewątpliwie znaczną liczbę gatunków, ułatwiając równocześnie inwazję przybyszom, obcym pierwotnej, miejscowej flory i fauny.

Warto przy tej okazji wymienić jeszcze szereg rzadkich roślin, znanych z tej wyspy a nie wymienionych w poprzednim przeglądzie środowisk. Są to m. i.: podrzeń żebrowiec (*Blechnum spicant*) gatunek o wiele częstszy w górach jak na

nizu, znany z lasów okolicy Świętoustia, pióropusznik strusi (*Onoclea struthiopteris*) w lasach okolic Lubiewa, na zachód od Międzyzdrojów i Lubina, północny i rzadki podejźrzon gałęzisty (*Botrychium ramosum*) — przy drodze z Warnowa do jeziora Grodna, nasięźrzał pospolity (*Ophioglossum vulgatum*) rosnący koło Trzciągowia, widłak wroniec (*Lycopodium Selago*) z lasów okolic Warnowa, Rabięża i Międzyzdrojów, borealno-górskie sitowie darniowe (*Scirpus caespitosus*), turzyca filcowata (*Carex tomentosa*) z okolic Lubiewa, ciepłolubny czosnek skalny (*Allium montanum*) z okolicy Portu Odry (Warszowa), storczyki — miodokwiat krzyżowy (*Herminium monorchis*, — tab. VII, rys. 2) i gołek długoostrogowy (*Gymnadenia conopsea*) z okolic Międzyzdrojów, dość rzadki rogatek krótkoszyjkowy (*Ceratophyllum submersum*) w Jeziorze Koprow-



Ryc. 26. Barwny pająk *Argiope bruennichtii* ma na Wolinie najdalej na północ wysunięte punkty występowania. Poniżej pająka omotany pajęczyna sarańczak.

Fot. J. Urbański.

skim, jaskier leżący (*Ranunculus reptans*) w Jeziorze Kołczewskim, róża eliptyczna (*Rosa elliptica*) z wydm koło Wiselki i róża baldaszkowata (*R. umbelliflora*) z okolicy Żółwina, osobliwa odmiana borówki czarnej o białych jagodach (*Vaccinium myrtillus* fo. *leucocarpum*), głowienka wielkokwiatowa (*Brunella grandiflora*) i wreszcie również ciepłolubna marzanka pagórkowa (*Asperula cynanchica*).

Uderzające jest na Wolinie bogactwo ptaków drapieżnych, wśród których spotyka się również gatunki wielkie, należące w innych częściach Polski do rzadkości. Niestety, dotąd nie stwierdzono, które z nich gnieźdzą się na terenie Parku, a które tylko zalatują. W czasie naszych wycieczek zauważyliśmy następujące gatunki: sokoła wędrownego (*Falco peregrinus*, — tab. VIII, rys. 3), sokoła kobuza (*F. subbuteo*, — tab. VIII, rys. 2), sokoła pustułkę (*F. tinnunculus*), orła krzykliwego (*Aquila pomarina*, — tab. VIII, rys. 7), myszołowa pospolitego (*Buteo buteo*), błotniaka stawowego (*Circus aeruginosus*, — tab. VIII, rys. 6), jastrzębia gołębiarza (*Accipiter gentilis*), krogulca (*A. nisus*), kanię czarną (*Milvus migrans*, — tab. VIII, rys. 5), będącą, obok myszołowa, na terenie Parku najpospolitszym drapieżnikiem, bielika (*Haliaeetus albicilla*), pszczołojada (*Pernis apivorus*) i rybołowa (*Pandion haliaeetus*, — tab. VIII, rys. 1). W lasach Wolina gnieździ się również puchacz (*Bubo bubo*).

Z większych zwierząt ssących w lasach Wolina występują najliczniej dziki (*Sus scrofa ferus*), które w okresie powojennym silnie się tu rozmnożyły. Rzadkie są jelenie (*Cervus elaphus*) i sarny (*Capreolus capreolus*). Mają się też trafiać daniela (*Dama dama*), sprowadzone niegdyś na Wolin dla celów łowieckich. W bagnistych lasach na półwyspie Przytorze Niemcy podobno hodowali łosie (*Alces alces*), które jednak doszczętnie wyniszczono.

Z mniejszych ssaków dość częste są na otwartych przestrzeniach zające (*Lepus europaeus*), a w lasach żyją lisy (*Canis vulpes*), borsuki (*Meles taxus*), kuny leśne (*Martes martes*) i dzikie króliki (*Oryctolagus cuniculus*).

Kończąc tę charakterystykę świata roślin i zwierząt Wolina, musimy jeszcze raz podkreślić, jakie są najbardziej typowe jego cechy. Wyspa ta odznacza się niezwykle bogactwem i różnorodnością flory

Objaśnienie tablicy VII.

Niektóre storczyki lasów wolińskich:

1. Kruszczyk rdzawoczerwony (*Epipactis rubiginosa*). — 2. Miodokwiat krzyżowy (*Herminium monorchis*). — 3. Wątlík jednoliści (*Malaxis monophyllos*). — 4. Żłobik koralkowaty (*Coralliorhiza innata*). — 5. Tajeża jednostronna (*Goodyera repens*). — Obok każdej rośliny narysowany jest jej kwiat w powiększeniu.





Ryc. 27. Mikolajek nadmorski (*Eryngium maritimum*) należy na Wolinie do roślin coraz rzadszych.

Fot. J. Urbanski

(np. liczni przedstawiciele rodziny storczykowatych!) oraz fauny. Wolin to obszar krzyżowania się rozmaitych elementów geograficznych, mających niejednokrotnie na tej wyspie krańcowe stanowiska. Zjawisko to w jeszcze wyższym stopniu cechuje bliźniaczą wyspę Uznam, odznaczającą się jeszcze większą różnorodnością środowisk niż Wolin [np. obecność typowych torfowisk przejściowych i wysokich z maliną morską (*Rubus Chamaemorus*) jak również bogatych a charakterystycznych zespołów słonorośli z *Cochlearia danica* i *Oenanthe Lachenalii*].

Ponieważ klimat obu wysp jest morski, stąd znajdują tu dogodne warunki bytu rozmaite formy zachodnie, reprezentujące w naszej przyrodzie element atlantycki. Z roślin mogą tu służyć za przykład: euatlantycki wrzosiec bagienny (*Erica tetralix*), subatlantycko-subarktyczny poryblin jeziorny (*Isoetes lacustris*), subatlantycki żabieniec jaskrowaty (*Echinodorus ranunculoides*) i wiciokrzew pomorski (*Lonicera periclymenum*, — tab. I, rys. 1) oraz szerzej rozmieszczone tzw. pseudoatlantyckie gatunki, jak kłoc wiechowata (*Cladium mariscus*, — tab. V, rys. 1), woskownica europejska (*Myrica gale*), brzeżyca jednokwiatowa (*Litorea uniflora*). Ze zwierząt należą do gatunków zachodnich np. stonogi: *Philoscia muscorum silvestris* (tab. VI, rys. 3), występująca u nas tylko w wąskim pasie przymorskim i *Oniscus asellus*, charakterystyczny mieszkaniec buczyn północno-pomorskich, a ze ślima-



Ryc. 28. Na prostopadłe, gliniaste urwiska nadmorskiego klifu, dochodzące do prawie 100-metrowej wysokości, wdziera się las i gąszcz rokitnika zwyczajnego (*Hippophaë rhamnoides*). — Fragment wybrzeża pomiędzy Grodnem a górą Gozań.

Fot. J. Urbański.

ków ślinik wielki (*Arion empiricorum*) i ślimak gajowy (*Cepaea nemoralis*).

Mniejszą rolę w świecie żywym Wolina gra element południowy i południowo-wschodni. Skupienia form kserotermicznych uwarunkowane są ciepłym podłożem wapiennym, ekspozycją południową zboczy oraz położeniem na zapleczu kulminacji morenowych, które zakrywają wpływy morza. Z roślin tu należących można wymienić następujące: ostnicę włosowatą (*Stipa capillata*), czosnek skalny (*Allium montanum*), główienkę wielkokwiatową (*Brunella grandiflora*), marzankę pagórkową (*Asperula cynanchica*), dzwonki — boloński i syberyjski (*Campanula bononiensis* i *C. sibirica*); ze zwierząt zwłaszcza owady, m. i. niektóre gatunki motyli (np. modraczka *Lycaena coridon* i kraśnika *Zygaena purpuralis*) i błonkówek [np. drobną mrówkę *Solenopsis fugax*¹ i piękną smukłą kosmatą (*Scolia hirta*, — tab. IV,

¹ Warto zaznaczyć, że na terenie Parku bardzo interesująca, lecz dotąd mało poznana jest również fauna mrowisk. Częsty jest tu np. drobny stonóg *Platyarthus hoffmanneseggii* (tab. IV rys 2.), poza Wolinem znany u nas z bardzo nielicznych stanowisk, oraz mała mrówka *Formicoxenus nitidulus*, pasożytująca w gniazdach większych gatunków.

rys. 5)] oraz wielkiego barwnego pająka *Argyope bruennichii* (ryc. 26 i tab. II, rys. 1), który ma tutaj najdalej na północ wysunięte stanowiska. Piękny ten pająk jest szczególnie częsty na porośniętych bujną roślinnością łąkach oraz na brzegach Zalewu Szczecińskiego.

Element północny (borealny) z roślin reprezentują: podejrzony gałęzisty (*Botrychium ramosum*), sitowie darniowe (*Scirpus caespitosus*), brzoza niska (*Betula humilis*), zimoziół północny (*Linnaea borealis*). Mamy tu również kilku przedstawicieli roślinności górskiej: jak pióropusznik strusi (*Onoclea struthiopteris*), który być może jest dziedziczący, podrzeń żebrowiec (*Blechnum spicant*), widłak wroniec (*Lycopodium Selago*), gołek długoostrogowy (*Gymnadenia conopea*), wążliki jednoliści (*Malaxis monophyllos*, — tab. VII, rys. 3) i miódokwiat krzyżowy (*Herminium monorchis*, — tab. VII, rys. 2). Spośród ślimaków elementem północnym jest drobna poczwarówka *Vertigo substriata* (tab. II, rys. 5), a z owadów pluskolec *Notonecta lutea*.

Na terenie projektowanego Parku Narodowego znajduje się cały szereg interesujących pomników przyrody w postaci starych drzew i wielkich głazów narzutowych. Niestety, niektóre z nich uległy od czasu ostatniej inwentaryzacji zniszczeniu, tak że wymagają one koniecznie powtórnego stwierdzenia i opisanie.

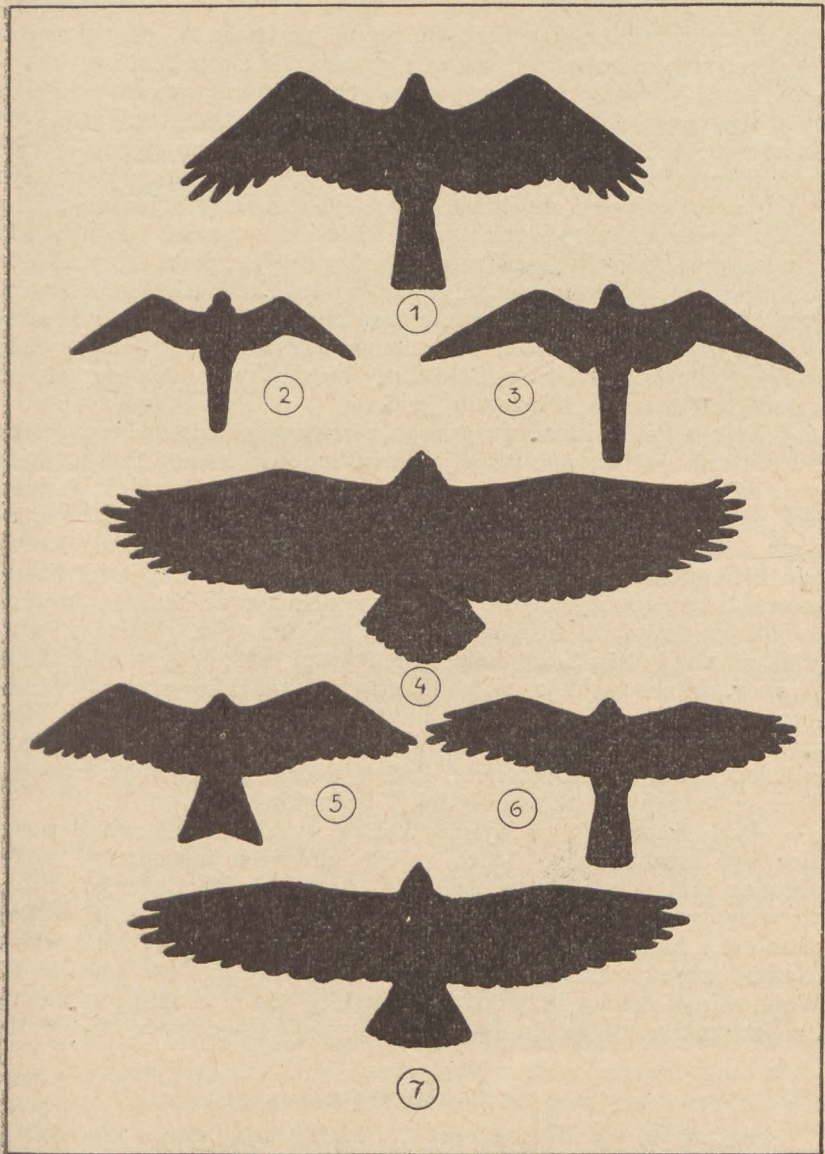
3. Wyspa Wolin jako Park Narodowy

Przybliżone granice projektowanego Parku Narodowego na wyspie Wolinie uwidocznione są na mapie (ryc. 1). Powierzchnia jego w tych granicach wynosiłaby około 8000 ha. W związku z tym, że Park ma spełniać równocześnie zadania higieniczno-społeczne i naukowe, ostateczne jego przygotowanie do tych celów będzie trwało przez szereg lat. Już obecnie Główny Urząd Morski przystąpił w Międzyzdrojach do utrwalania wydm. Zabezpiecza się urwiska klifów, które obsuwały się coraz bardziej, ponieważ ludzie po nich masowo się wspinali. Wielką kawiarnię na Górze Kawczej w przyszłości warto by odbudować i za-

Objaśnienie tablicy VIII.

Sylwety niektórych ptaków drapieżnych, zalatujących na Wolin lub tutaj się gnieźdzących:

1. Rybotów (*Pandion haliaëtus*), rozpiętość skrzydeł 155—170 cm. — 2. Sokół kobuz (*Falco subbuteo*), rozpiętość skrzydeł 70—80 cm. — 3. Sokół wędrowny (*Falco peregrinus*), rozpiętość skrzydeł 95—115 cm. — 4. Bielik (*Haliaëtus albicilla*), rozpiętość skrzydeł 215—230 cm. — 5. Kania czarna (*Milvus migrans*), rozpiętość skrzydeł 150 cm. — 6. Błotniak stawowy (*Circus aeruginosus*), rozpiętość skrzydeł 125—130 cm. — 7. Orzeł krzykliwy (*Aquila pomarina*), rozpiętość skrzydeł 160 cm.



mienić na schronisko krajoznawcze. Na terenie Parku należałoby wydzielić szereg rezerwatów ścisłych, obejmujących m. i. najpiękniejsze fragmenty lasów bukowych, miejsca gnieźdzenia się bielika itp. Rezerwaty ścisłe powinny być również utworzone poza granicami Parku np. z fragmentów lasów i łąk na półwyspie Przytorze, torfowisk koło Kołczewa itp. Poza tym należy całą wyspę objąć ochroną krajobrazu.

Przy tej okazji należy nadmienić, że niestety teren przyszłego Parku Narodowego i najbliższe jego otoczenie często jeszcze dzisiaj pod względem czystości pozostawia wiele do życzenia. I tak np. do lasu leżącego na zachodnim krańcu Międzyzdrojów, przez który wiedzie piękna droga spacerowa, nadal zwozi się śmiecie i wszelkie odpadki, których na przestrzeni kilkuset m² leżą całe góry, szpecąc las i zatruwając wyziewami powietrze. Tak samo całe zwalę śmieci leżą w wielu punktach na brzegu lasu wzdłuż szosy między przystanią statków na jeziorze «Wiecko» a Międzyzdrojami.

Wyspa Wolin i teren przyszłego, pierwszego Nadmorskiego Parku Narodowego już obecnie ściągają rzesze ludności z całej Polski, które w pełni oceniają piękno tego zakątka naszego wybrzeża i wartości jego przyrody. Coraz częściej wyspa ta jest także terenem prac naukowych. Głównie ośrodek uniwersytecki w Poznaniu, z ramienia Komitetu Fizjograficznego przy Poznańskim Towarzystwie Przyjaciół Nauk, prowadzi tam (począwszy od r. 1946) systematyczne badania, których wyniki już częściowo zostały ogłoszone drukiem (por. «Badania Fizjograficzne nad Polską Zachodnią» nr 1, Poznań 1948, nr 2, Poznań 1950). W opracowaniu znajdują się dalsze materiały m. i. florystyczne i faunistyczne (z roślin — mszaki i rośliny naczyniowe, ze zwierząt — mięczaki, zaleszczotki, kosarze, mechowce, pareczniki, ważki i owady minujące, poza tym zoocecidia). Pod względem fitosocjologicznym badane są buczyny oraz zespoły łąk i oczeretów.

Park Narodowy na wyspie Wolinie w najbliższym czasie powinien być zrealizowany. Jeden z jego głównych inicjatorów, wielki obrońca przyrody ojczystej, śp. prof. dr Adam Wodziczko, który pierwszy zwrócił uwagę na niezwykłą piękność tej wyspy, jej walory naukowe i higieniczno-społeczne, wierzył w to niezachwianie i wypowiedział zapatrywanie, że «jak niegdyś ku Tatrom, tak również ku Wolinowi, tej żrenicy przyrody nadmorskiej kierować się będą uczucia i pielgrzymki wszystkich miłujących swą ziemię i swe morze obywateli».

4. Projekty wycieczek

Wyspa Wolin należała już za czasów niemieckich do bardzo uczęszczanych punktów wybrzeża bałtyckiego, a obecnie cieszy się jeszcze większą frekwencją wczasowiczów i letników. Stąd też w jej



Ryc. 29. Pokryte skąpą roślinnością wydmy «białe» koło Międzywodzia, na wschodnich rubieżach Parku Narodowego.

Fot. J. Urbański.

częściach północnej i zachodniej znajduje się szereg miejscowości, które posiadają charakter kąpieliskowy lub letniskowy. Powodem tego jest nie tylko wprost wyjątkowa malowniczość wyspy, ale także jej dogodne połączenie komunikacyjne, zarówno kolejowe jak i wodne. Droga żelazna wiąże bowiem Wolin z Dąbiem Szczecińskim, skąd odchodzą linie umożliwiające szybką i wygodną komunikację z wszystkimi większymi miastami Polski. Ponadto ze Szczecina kursują parostatki, którymi w ciągu trzech godzin poprzez Zalew Szczeciński dociera się do Międzyzdrojów. Szczególnie ta ostatnia droga jest godna zalecenia, gdyż daje możliwość zapoznania się z ujęciowymi partiami Odry oraz niezwykle pięknymi, stromymi urwiskami południowo-zachodnich brzegów Wolina.

Najważniejszą miejscowością zachodniej części wyspy są Międzyzdroje, obecnie jedna z najliczniej odwiedzanych miejscowości nadmorskich, ściągająca każdego roku tłumy wczasowiczów. W okolicy tej miejscowości na obszarze leśnym zachodniego Wolina istniała dawniej sieć znakowanych i dobrze utrzymanych dróg spacerowych, prowadzących do najpiękniejszych zakątków oraz wież widokowych, tak że zwiedzanie wyspy było bardzo ułatwione. Obecnie drogi te w wielu miejscach pozarastały, a dawnych, zniszczonych drogowskazów nie zastąpiono nowymi, skutkiem czego orientacja w rozległych lasach,

pokrywających silnie sfalowany teren, jest bez dokładnej mapy dość trudna.

Jako najważniejsze szlaki wycieczkowe pozwalające na zorientowanie się w przyrodzie Wolińskiego Parku Narodowego oraz jego najbliższych okolic, można wymienić:

1. Przechadzkę z Międzyzdrojów ku północnemu wschodowi na szczyt Góry Kawczej. Tuż za miastem droga z nadmorskiej promenady wspina się na stok pokryty lasem liściastym z przewagą buka, doprowadzając po kilkunastu minutach do szczytu. Stąd roztacza się wspaniały widok na morze, ku któremu Kawcza Góra opada stromym urwiskiem porośniętym lasem mieszanym ze znaczną domieszką sosny oraz gąszczem zarośli rokitnika. Dawniej z Kawczej Góry można było, idąc dalej ku północnemu wschodowi, przez wspaniałe stare buczyny, dotrzeć aż do jeziora Grodna, a następnie powrócić do Międzyzdrojów albo brzegiem morza, albo asfaltową szosą prowadzącą z Międzyzdrojów w kierunku Wiselki i Międzywodzia. Niestety, ta część terenu jest dzisiaj niedostępna.

2. Z Międzyzdrojów do Jezior Warnowskich. Wycieczkę możemy odbyć albo pieszo, lub też dojeżdżając koleją do Warnowa. Z Międzyzdrojów prowadzi w kierunku wschodnim wygodna droga przez las mieszany do Warnowa (około 7 km). Tutaj stajemy nad brzegiem grupy jezior pokrytym bujnymi łąkami i starymi lasami mieszanymi. Szczególnie piękne lasy porastają półwysp wrzynający się w Jezioro Wielkie Warnowskie. W pobliżu końca tego półwyspu wznosi się w lesie grodzisko. Doszedłszy do północnego końca wspomnianego jeziora można skierować się ku zachodowi i leśną drogą wrócić do Międzyzdrojów lub udać się ku północy szosą i wzdłuż malowniczego Jeziora Wiselkowskiego dojść do Wiselki (około 3 km), która posiada połączenie autobusowe z Międzyzdrojami.

3. Z Międzyzdrojów nad brzeg Zalewu Szczecińskiego. Jest to wycieczka dosyć daleka, gdyż długość trasy (w obie strony) obejmuje około 20 do 25 km. Z Międzyzdrojów dążymy w kierunku południowym albo lasami przeważnie mieszanymi i liściastymi (w których łatwo można zbłądzić z braku odpowiednich drogowskazów), albo szosą prowadzącą do Wapnicy i Lubina. Szosa ta biegnie u samego podnóża potężnej wysoczyzny morenowej (a zarazem granicą projektowanego Parku Narodowego), której stoki porasta mieszany las. W kierunku zachodnim od szosy rozciągają się moczary aluwialnej części wyspy, a od przystani parostatków w Wiecku roztacza się widok na północno-zachodni kraniec Zalewu Szczecińskiego, nazywany Małym i Wielkim Jeziorem Wieckim. Za osadą «Wiecko» wrzyna się pomiędzy wały wzgórz morenowych równoleżnikowa dolina, u wylotu której leży wieś Wapnica. Na jej terenie znajduje się jeden z wolińskich porwaków kredo-

wych, eksploatowanych dawniej dla wielkiej cementowni. Białe ściany tego porwaka opadają prostopadle do jaskrawo zielonego jeziora, które zalewa dno kopalni. Na otaczających, bezleśnych wzgórzach zwracają uwagę gąszcza rokitników i zbiorowiska roślinności kserotermicznej. Z Wapnicy można podążyć dalej ku południowi — do Lubina, zajmującego południowo-zachodni cypel Wolina, albo też w kierunku południowo-wschodnim, poprzez lasy dojść do wysokich brzegów Zalewu, z których roztacza się niezapomniany widok. Droga powrotna taka sama jak poprzednio opisana, albo wprost ku północy, lasami do Międzyzdrojów.

4. Z Międzyzdrojów do lasów u nasady półwyspu Przytora. Idziemy szosą na południe aż do tego miejsca, w którym tworzy ona rozgałęzienie biegnące na Świnoujście. W odległości około 500 m na zachód od tego punktu leży leśniczówka Paprocie. W mieszanych lasach, częściowo bagnistych i trudno dostępnych, rozciągających się na południe i na południowy zachód od leśniczówki, występuje miejscami wspaniała paproć długosz królewski (*Osmunda regalis*). Powrót tą samą drogą.

5. Z historycznego punktu widzenia godne uwagi jest miasteczko Wolin, położone w południowo-zachodniej części wyspy. Wznosi się ono bowiem prawdopodobnie w tym samym miejscu, gdzie na przełomie wieków X i XI stało miasto Jumne, będące według słów kronikarza Adama z Bremy jednym z najwspanialszych miast w Europie. Do miasta tego, zamieszkałego przez Słowian, zjeżdżali liczni cudzoziemcy-kupcy podziwiając jego wspaniałość i bogactwo. Być może, że gród ów, który w zaraniu naszych dziejów był największym ośrodkiem cywilizacyjnym i handlowym nad Bałtykiem, jest identyczny z legendarną, słowiańską Winetą oraz z Jomsborgiem z podań skandynawskich. W późniejszych czasach Wolin przechodził zmienne koleje, gdyż władali nim Szwedzi, Niemcy, Francuzi, a ostatnia wojna niemal całe miasto zamieniła w gruzy. Przyszłe badania wykopaliskowe odkryją zapewne karty zamierzchłej przeszłości tego otoczonego tajemnicą grodu słowiańskiego.

LITERATURA

1. Czekańska M., Obszar ujściowy Odry (Bałtyk i jego lądowe obrzeżenie u ujścia Odry). — Monografia Odry, Poznań 1948.
2. Czekańska M., Fale burzowe na południowym brzegu Bałtyku. — Bad. Fizjogr. n. Pol. Zach. t. I, Poznań 1948.
3. Czubiński Z., Urbański J., Wodniczko A., Przyroda w pr. zbior. «Pomorze Zachodnie», cz. 1, Poznań 1949.
4. Czubiński Z., Zagadnienia geobotaniczne Po.norza. — Bad. Fizjogr. n. Pol. Zach. t. II, nr 4. Poznań 1950.

5. Holzfuss E., Die Rosen der Provinz Pommern. — Abh. u. Ber. d. Pomm. Naturfors. Ges. Jg. IV, Stettin 1924.
6. Holzfuss E., Familie der Orchideen in Pommern. — *Ibidem*, Jg. VI, Stettin 1925.
7. Holzfuss E., Die Farnpflanzen Pommerns. — *Dohrniana*. Bd. 12, Stettin 1933.
8. Kaj J., Bielik nad Jeziorem Ostrowieckim (Pomorze Zachodnie). — *Wszechświat*, z. 1, Kraków 1949.
9. Lukas C., Flora der Insel Wolin. 1860.
10. Müller W., Flora von Pommern. Stettin 1898 (1904, 1911).
11. Piskorski Cz., Szczecin i dolne Przyodrże — przewodnik. 1948.
12. Rafałski J., Kosarze (*Opiliones*) Pomorza. Cz. I — Sprawozd. Pozn. Tow. Przyj. Nauk. 1949.
13. Urbahn E. u. H., Die Schmetterlinge Pommerns mit einem Überblick über den Ostseeraum. — *Statt. Ent. Ztg.*, C. Stettin 1939.
14. Urbański J., Bielik (*Haliaeetus albicilla*) na wyspie Wolinie. — *Chronimy przyrodę ojczystą*, r. IV, nr 3/4, Kraków 1948.
15. Urbański J., Tepienie bielików na Pomorzu Zachodnim trwa nadal. — *Ibidem*, r. IV, nr 11/12, Kraków 1948.
16. Urbański J., Niszczanie mikołajka nadmorskiego (*Eryngium maritimum* L.) na Pomorzu Zachodnim. — *Ibidem*, r. V, nr 1/2/3, Kraków 1949.
17. Urbański J., *Argyope bruennichii* (Scopoli) 1772 — na wyspie Wolinie oraz rozmieszczenie tego gatunku na ziemiach polskich. — *Bad. Fizjogr. n. Pol. Zach.*, t. I, Poznań 1948.
18. Urbański J., *Orchestria cavimana* Heller 1865 (*Crust. Amphipoda*) na wyspie Wolin oraz spis obunogów (*Amphipoda*) dotąd na ziemiach polskich wykrytych. — *Ibidem*, Poznań 1948.
19. Urbański J., Równonogi (*Isopoda Crust.*) Pomorza. — *Ibidem*, t. II, Poznań 1950.
20. Urbański J., Reliktowe mięczaki ziem polskich i niektórych krajów przyległych. — *Ochrona Przyrody*, r. 18, Kraków 1948.
21. Willnitz K., Sagen und Märchen der Ostsee. Berlin 1932.
22. Wodziczko A., Czubiński Z., Materiały do inwentarza rezerwatów przyrody na odzyskanych Ziemiach Zachodnich. Wyd. P. R. O. P., nr 57, 1946.
23. Wodziczko A., Urbański J., Czubiński Z., Przyroda żywa doliny Odry i jej ochrona. — *Monografia Odry*, Poznań 1948.
24. Wodziczko A., Nadmorskie Parki Narodowe — Kaszubski nad Łebą i Pomorsko-Wołyński. — *Chronimy przyrodę ojczystą*, r. II, nr 7/8, Kraków 1946.
25. Wodziczko A., Charakter i granice Wolińskiego Parku Narodowego. — *Ibidem*, r. III, nr 11/12, Kraków 1947.
26. Wodziczko A., Przyroda i znaczenie Parku Narodowego na wyspie Wolinie. — *Ziemia*, r. XXXIX, t. XXVII, nr 5, Warszawa 1948.

WIADOMOŚCI BIEŻĄCE

POSTĘPY W ORGANIZACJI OCHRONY PRZYRODY

Wojewódzcy konserwatorzy przyrody

Ustawa o ochronie przyrody z 7 kwietnia 1949 r. oddała wykonawstwo ochrony przyrody w Polsce, należące uprzednio do kompetencji Ministra Oświaty, w ręce Ministra Leśnictwa, którego organem fachowym jest mianowany przez niego Naczelny Konserwator Przyrody. Ustawa ta w art. 5, ust. 2 postanawia, iż władzą ochrony przyrody II instancji jest przewodniczący prezydium wojewódzkiej rady narodowej, a jego organem fachowym konserwator przyrody, mianowany przez Ministra Leśnictwa. Analogicznymi władzami I instancji są przewodniczący prezydiów powiatowych i miejskich rad narodowych, którzy działają przez właściwych terenowo nadleśniczych państwowych albo dyrektorów (kierowników) parków narodowych (art. 5, ust. 3).

Wykonując powyższe postanowienia ustawy o ochronie przyrody Minister Leśnictwa wydał (na podstawie art. 5, ust. 4) **zarządzenie** z dnia 20 listopada 1950 r. «w sprawie czynności konserwatora przyrody, nadleśniczego państwowego, kierownika parku narodowego i dyrektora parku narodowego w dziedzinie ochrony przyrody», ogłoszone w Monitorze Polskim z dnia 22 grudnia 1950 r. (Nr A-132, poz. 1646), które przytaczamy poniżej w dosłownym brzmieniu.

«Na podstawie art. 5 ust. 4 ustawy z dnia 7 kwietnia 1949 r. o ochronie przyrody (Dz. U. R. P. Nr 25, poz. 180) zarządza się, co następuje:

§ 1. Powołane w niniejszym zarządzeniu artykuły bez bliższego określenia oznaczają artykuły ustawy z dnia 7 kwietnia 1949 r. o ochronie przyrody (Dz. U. R. P. Nr 25, poz. 180).

§ 2. Konserwator przyrody jest pracownikiem prezydium wojewódzkiej rady narodowej w oddziale leśnictwa wydziału rolnictwa i leśnictwa.

§ 3. Terytorialny zakres działania konserwatora przyrody obejmuje obszar województwa.

Konserwator przyrody Prezydium Wojewódzkiej Rady Narodowej w Warszawie pełni swoje obowiązki również na obszarze m. st. Warszawy, a konserwator przyrody Prezydium Wojewódzkiej Rady Narodowej w Łodzi — na obszarze m. Łodzi. Konserwator przyrody Wojewódzkiej Rady Narodowej w Warszawie (w Łodzi) podlega osobowo tejże Radzie, a w zakresie swej działalności na obszarze m. st. Warszawy (m. Łodzi) podlega służbowo radzie narodowej tego miasta.

§ 4. Do zakresu czynności konserwatora przyrody należy:

1) piecza nad należyтым zabezpieczeniem interesów ochrony przyrody oraz inicjatywa i występowanie z wnioskami w sprawach ochrony przyrody;

2) czuwanie nad przestrzeganiem przepisów dotyczących ochrony przyrody oraz śledzenie ich skuteczności;

3) załatwianie spraw dotyczących:

a) wydawania przepisów mających na celu bliższe oznaczenie lub przeprowadzenie ochrony, ustanowionej na obszarze rezerwatów przyrody (art. 13) oraz — w odniesieniu do poszczególnych gatunków roślin i zwierząt zagrożonych w swym byciu lub ilościowym występowaniu (art. 15),

b) wydawania orzeczeń o uznaniu za pomnik przyrody poszczególnych tworów przyrody lub ich skupień,

c) wydawania zarządzeń tymczasowych, przewidzianych w art. 21,

d) wydawania zarządzeń o konieczności wykonania prac i urządzeń ochronnych dotyczących rezerwatów przyrody stosownie do art. 19,

e) wydawania decyzji w sprawie wykonania na koszt Skarbu Państwa prac i urządzeń ochronnych dotyczących rezerwatów przyrody i pomników przyrody (art. 25),

f) udzielania zezwoleń na wykonanie czynności zakazanych lub podlegających ograniczeniu na mocy art. 18, stosownie do postanowień art. 20;

4) występowanie z wnioskami w sprawie oznaczenia udziału w kosztach utrzymania urządzeń ochronnych w przypadkach przewidzianych w art. 26;

5) występowanie z wnioskami w sprawie ujawnienia w księgach wieczystych poddania przedmiotów pod ochronę względnie skreślenia w nich odnośnego wpisu stosownie do postanowień art. 27;

6) przeprowadzanie kontroli stanu przedmiotów poddanych pod ochronę;

7) przeprowadzanie inwentaryzacji i prowadzenie rejestru wojewódzkiego przedmiotów poddanych pod ochronę;

8) współdziałanie z wojewódzkim komitetem ochrony przyrody;

9) współdziałanie z właściwymi władzami w sprawach związanych z ochroną przyrody i krajobrazu, w szczególności w sprawach wynikających z przepisów o opiece nad zabytkami i o planowaniu przestrzennym;

10) czynności związane z nadzorem nad działalnością władz ochrony przyrody na stopniu powiatu;

11) inne czynności z zakresu ochrony przyrody, zlecane przez Ministra Leśnictwa.

§ 5. Konserwator przyrody przed wydaniem orzeczenia o uznaniu za pomnik przyrody poszczególnych tworów przyrody lub ich skupień zasięga opinii wojewódzkiego komitetu ochrony przyrody (art. 16).

§ 6. Przy wydawaniu zarządzeń tymczasowych, przewidzianych w art. 21, konserwator przyrody może w nagłych przypadkach nie zasięgać opinii wojewódzkiego komitetu ochrony przyrody. Odpis takiego zarządzenia winien być niezwłocznie przesłany wojewódzkiemu komitetowi ochrony przyrody.

§ 7. Prezydium wojewódzkiej rady narodowej (prezydium rad narodowych m. st. Warszawy i m. Łodzi) ustali w porozumieniu z Naczelnym Konserwatorem Przyrody te ważniejsze sprawy ochrony przyrody, które zastrzeże sobie do aprobaty.

Prezydium wojewódzkiej rady narodowej (prezydium rad narodowych m. st. Warszawy i m. Łodzi) może udzielić konserwatorowi przyrody upoważnienia do podpisywania «za prezydium wojewódzkiej rady narodowej» (za prezydium rady narodowej m. st. Warszawy i m. Łodzi) pism dotyczących spraw, określonych w ustępie poprzednim z wyjątkiem takich, które mają charakter zarządzeń ogólnych, skierowanych do podległych prezydium wojewódzkiej rady narodowej władz i urzędów.

§ 8. Terytorialnym zakresem działania nadleśniczego państwowego, kierownika parku narodowego wchodzącego w skład rejonu lasów państwowych i dyrektora

parku narodowego jest obwód ochrony przyrody, którego obszar oznaczy prezydium powiatowej rady narodowej.

Podział na obwody ochrony przyrody winien z reguły pokrywać się z podziałem terytorialnym, przyjętym dla władz ochrony lasów, nie stanowiących własności Państwa na stopniu powiatu.

Obszary miast stanowiących powiaty miejskie wchodzą w skład właściwych obwodów ochrony przyrody, określonych w porozumieniu z zainteresowanymi prezydiami miejskimi rad narodowych. Prezdydiom rad narodowych miast stanowiących powiaty miejskie przysługują uprawnienia władz ochrony przyrody na stopniu powiatu, wynikające z ustawy o ochronie przyrody.

Podział na obwody ochrony przyrody m. st. Warszawy i m. Łodzi ustalą prezydya rad narodowych tych miast na wniosek właściwych konserwatorów przyrody.

§ 9. Do zakresu czynności nadleśniczego państwowego i kierownika parku narodowego wchodzącego w skład rejonu lasów państwowych należy:

1) piecza nad należytym zabezpieczeniem interesów ochrony przyrody na powierzonym terenie oraz inicjatywa i występowanie do konserwatora przyrody z wnioskami w sprawach ochrony przyrody;

2) czuwanie nad przestrzeganiem przepisów dotyczących ochrony przyrody oraz powiadamianie konserwatora przyrody o poczynionych spostrzeżeniach w tej dziedzinie;

3) załatwianie spraw dotyczących:

a) wydawania przepisów mających na celu bliższe oznaczenie lub przeprowadzenie ochrony ustanowionej w orzeczeniu o uznaniu za pomnik przyrody,

b) wydawania zarządzeń tymczasowych, przewidzianych w art. 21, z analogicznym zachowaniem postanowień zawartych w § 6 niniejszego zarządzenia,

c) wydawania zarządzeń o konieczności wykonania prac i urządzeń ochronnych dotyczących pomników przyrody stosownie do art. 19;

4) występowanie do konserwatora przyrody z wnioskami w sprawie wykonania na koszt Skarbu Państwa prac i urządzeń ochronnych dotyczących rezerwatów przyrody i pomników przyrody;

5) organizowanie wykonania prac i urządzeń ochronnych dotyczących rezerwatów przyrody i pomników przyrody;

6) czuwanie nad wykonywaniem przez podległe organy uprawnień w zakresie sprawowania bezpośredniego nadzoru nad przestrzeganiem przepisów o poddaniu przedmiotów pod ochronę;

7) występowanie do prezydium powiatowej rady narodowej z wnioskami o ściganie w sprawach o przestępstwa przeciw ustawie o ochronie przyrody;

8) dokonywanie z własnej inicjatywy lub na zlecenie konserwatora przyrody kontroli stanu przedmiotów poddanych pod ochronę i stanu ich zabezpieczenia oraz przedstawianie konserwatorowi przyrody wniosków w tych sprawach;

9) udział w prowadzeniu rejestru powiatowego przedmiotów poddanych pod ochronę;

10) zbieranie stosownie do zlecenia konserwatora przyrody materiałów potrzebnych dla przygotowania decyzji innych władz ochrony przyrody;

11) współdziałanie z wojewódzkim komitetem ochrony przyrody;

12) współdziałanie z organami właściwych władz w sprawach związanych z ochroną przyrody i krajobrazu, w szczególności w sprawach wynikających z wykonywania przepisów o opiece nad zabytkami i o planowaniu przestrzennym;

13) sprawozdawczość dotycząca wykonanych prac z zakresu ochrony przyrody;

14) informowanie prezydium powiatowych rad narodowych o załatwianiu ważniejszych spraw objętych zakresem czynności w sposób i w terminach, ustalonych przez przewodniczącego prezydium;

15) inne czynności z zakresu ochrony przyrody, zlecone przez konserwatora przyrody lub przez prezydium powiatowej rady narodowej.

§ 10. Do zakresu czynności dyrektora parku narodowego należy wykonywanie czynności, przewidzianych w § 9 niniejszego zarządzenia dla nadleśniczego państwowego i kierownika parku narodowego wchodzącego w skład rejonu lasów państwowych oraz w związku z postanowieniami art. 19 ust. 3, art. 24 i art. 25 ust. 2 ponadto:

- a) wydawanie zarządzeń o potrzebie wykonania prac i urządzeń ochronnych na obszarze parku narodowego,
- b) wydawanie decyzji w sprawie wykonania na koszt Skarbu Państwa prac i urządzeń ochronnych na obszarze parku narodowego.

§ 11. Nadleśniczy państwowy, kierownik parku narodowego wchodzącego w skład rejonu lasów państwowych i dyrektor parku narodowego ponoszą bezpośrednią i całkowitą odpowiedzialność za załatwianie spraw, wymienionych w § 9 i 10 niniejszego zarządzenia.

§ 12. Wszelkie pisma w sprawach, wymienionych w § 9 pkt. 1) — 3), podpisuje w imieniu prezydium powiatowej rady narodowej nadleśniczy państwowy, kierownik parku narodowego wchodzącego w skład rejonu lasów państwowych i dyrektor parku narodowego z dodatkiem «za prezydium powiatowej rady narodowej» względnie w odniesieniu do obszarów miast stanowiących powiaty miejskie — «za prezydium miejskiej rady narodowej».

Pisma w pozostałych sprawach podpisuje nadleśniczy państwowy, kierownik parku narodowego wchodzącego w skład rejonu lasów państwowych i dyrektor parku narodowego.

Zarządzenia, wymienione w § 10 lit. a) i b), podpisuje dyrektor parku narodowego.

§ 13. Zarządzenie wchodzi w życie z dniem ogłoszenia».

Na podstawie powyższego zarządzenia Minister Leśnictwa, Ob. Podedworny, zamianował w ciągu bieżącego roku konserwatorów przyrody dla następujących 6 województw:

dla województwa	bydgoskiego inż. Kazimierza Szulistawskiego,
„	„ lubelskiego inż. Jadwigę Bańkowską,
„	„ gdańskiego inż. Alfonsa Sikorę,
„	„ katowickiego Ob. Romana Krzywonia,
„	„ krakowskiego inż. Stanisława Smółskiego,
„	„ rzeszowskiego inż. Artura Twardowskiego.

Na podkreślenie zasługuje, iż Konserwator Przyrody na województwo bydgoskie w marcu rb. specjalnym okólnikiem (Znak: R. L. b. 25/51), wystosowanym do prezydiów powiatowych i miejskich rad narodowych, Wojewódzkiej Komendy Milicji Obywatelskiej, Bydgoskiego Okręgu Lasów Państwowych, rejonów L. P.: w Nakle, Chojnicach, Tucholi, Świeciu, Solcu Kujawskim, Toruniu Pd. i Pn. oraz we Włocławku, do Zarządu Okręgowego ZMP w Bydgoszczy, Zarządu Okręgowego Polskiego Towarzystwa Turystyczno-Krajoznawczego w Bydgoszczy i do Towarzystwa Miłośników Miasta Bydgoszczy — przypomniał konieczność bezwzględnego przestrzegania zakazu niszczenia, zwłaszcza w okresie poprzedzającym Święta Wielkanocne, wszystkich gatunków widłaka, z zagrożeniem stosowania przepisów wynikających z art. 28 (i artykułów następnych) ustawy o ochronie przyrody.

Nadto tenże Konserwator spowodował wystosowanie przez Prezydium Wojewódzkiej Rady Narodowej w Bydgoszczy do Wojewódzkiej Rady Łowieckiej w Toruniu pisma (z dnia 22 maja rb. Znak: R. L. b. 9/4/51), zalecającego niezwłoczne wydanie powiatowym radom łowieckim zarządzenia mającego na celu ewidencjonowanie

wanie wszystkich drapieżników odstrzelonych w poszczególnych obwodach łowieckich. W piśmie tym zaznaczono, że:

«Rzeczowe dowody dokonanego odstrzału drapieżników, ewidencjonowane przez terenowo właściwych łowczych powiatowych... za pośrednictwem powiatowej rady łowieckiej, winny być kwartalnie przesyłane Konserwatorowi Przyrody przy Prezydium WRN.

Do każdego dowodu rzeczowego winna być umocowana tekturka uwidoczniająca numer porządkowy wykazu oraz imię i nazwisko myśliwego, który dokonał odstrzału.

Powiatowa rada łowiecka dopiero po otrzymaniu od Konserwatora Przyrody wyniku ekspertyzy może wypłacić odnośnemu myśliwemu ewentualnie wyznaczoną premię za dokonany odstrzał».

Na podstawie przedkładanych wykazów myśliwych i załączanych do tych wykazów dowodów rzeczowych, Konserwator Przyrody będzie mógł wyciągać konsekwencje w stosunku do myśliwych przekraczających ustawę o prawie łowieckim. Okazało się bowiem — jak to stwierdził Konserwator podczas przeprowadzonej w marcu rb. w biurze Powiatowej Rady Łowieckiej w Bydgoszczy kontroli dowodów rzeczowych z dokonanego odstrzału drapieżników — że odstrzelono pewien procent ptaków chronionych.

Działalność Konserwatora Przyrody na województwo gdańskie zaznaczyła się zorganizowaniem w okresie od 22 lipca do 30 września rb. «Wystawy Ochrony Przyrody» w Sopocie, w specjalnie na ten cel wydzielonym obszernym pawilonie. Sprawozdanie z tej wystawy zamieścimy w następnym zeszycie naszego czasopisma.

Żywimy nadzieję, że niebawem nastąpią nominacje konserwatorów przyrody także dla pozostałych województw, co przyczyni się niewątpliwie do usprawnienia wykonywania ustawy o ochronie przyrody, które dzisiaj — z powodu braku odpowiednich sił fachowych — pozostawia wiele do życzenia.

W. K.

Z PARKÓW NARODOWYCH

Z Wielkopolskiego Parku Narodowego

Zjazd Okręgu Poznańskiego Polskiego Towarzystwa Turystyczno-Krajoznawczego, który odbył się w Poznaniu w niedzielę 18 marca 1951, uchwalił jednoznacznie w oparciu o statut P. T. T. K. powołanie Komisji Społecznej dla Spraw Wielkopolskiego Parku Narodowego. Komisja będzie czyniła starania o uzyskanie statutu prawnego dla Wielkopolskiego Parku Narodowego. Za zadania szczególnie pilne Komisja uważać będzie:

1. likwidację sanatorium dla chorych na gruźlicę na Górze Staszycy,
2. otwarcie zamkniętej przez gauleitera Greisera drogi wycieczkowej nad Jeziorem Góreckim,
3. przywrócenie jako punktów oparcia dla wycieczek, restauracji na Górze Staszycy i nad Jeziorem Góreckim.

Fr. J.

Z NASZYCH REZERWATÓW

Wizytacja rezerwatów nad dolną Nidą oraz na solniku pod Buskiem

W dniach 26 i 27 maja rb. dr Anna Medwecka-Kornasiowa oraz dr Jan Kornaś z Instytutu Botanicznego U. J. udali się do rezerwatów położonych nad

dolną Nidą celem stwierdzenia obecnego stanu ich roślinności oraz zaplanowania badań ekologicznych w tym terenie. Podczas wizytacji poczyniono następujące spostrzeżenia:

1. Rezerwat leśno-stepowy Grabowiec znajduje się w dobrym stanie i jest dobrze pilnowany. Dozorca rozsiewa na terenie rezerwatu dyptam jesionolistny (*Dictamnus albus*) z nasion zebranych na miejscu, a w ubiegłym roku wysadził około 100 okazów tej rośliny ze środka lasu na jego skraj południowo-zachodni.

2. Rezerwat stepowy w Skotnikach Górnych znajduje się również pod dobrą opieką. Nie widać na nim śladów niszczenia przez człowieka, obserwowac natomiast tu można pewien wpływ zwierząt. Zające wydeptały ścieżki w poprzek, a gawrony rozgrzebały w dwóch miejscach roślinność na skałach na płytkiej glebie.

3. Na terenie rezerwatu stepowego w Winiarach widać ścieżki, którymi niewątpliwie chodzi ludność miejscowa.

4. Stosunkowo najbardziej zniszczony jest rezerwat w Skorocicach i jak się zdaje najmniej pilnowany. Trudność jego zabezpieczenia wynika z bezpośredniego sąsiedztwa wsi, której ludność chodzi i jeździ po wodę do źródła położonego na drugim końcu rezerwatu. Oprócz zniszczeń na dnie wąwozu stwierdzono bardzo wyraźne ślady deptania na jego zboczach oraz znalezione zerwane i porzucone całe pęki owocostanów ostnicy (*Stipa pennata*). Sztuczny staw przy potoczku na terenie rezerwatu nie został dotąd spuszczoney.

5. Podczas odwiedzin słonych źródeł położonych na południowy wschód od Owczar pod Buskiem stwierdzono, że roślinność halofitów jest tu ustawicznie niszczonea przez pojenie bydła i wypas, co ze względu na grząską i podmokłą glebę jest szczególnie szkodliwe.

OCHRONA ROŚLIN

Uratowanie kilkunastu drzew przy szosie koło miasta Pilicy

W ramach planu elektryfikacji wsi zakładana jest linia niskiego napięcia na odcinku Pilica—Owczary.

Ze względu na przeprowadzane tam prace zachodziła potrzeba usunięcia większej ilości drzew, rosnących przy szosie na osi trasy.

Członkowie komisji dla spraw elektryfikacji okazali duże zrozumienie znaczenia zadrzewień dróg publicznych. Dzięki temu udało się przez częściowe przesunięcie linii oraz niewielkie skrócenie ostatniego jej odcinka uratować kilkanaście pięknych drzew (przeważnie wiązów i jesionów) i zredukować stratę do 7 drzew. Przeznaczone do wycięcia drzewa nie przedstawiają większej wartości.

Przy tej sposobności należy zauważyć, że przy projektowaniu linii powinno się brać pod uwagę takie rozwiązanie, przy którym zadrzewienia nie poniosą strat lub ewent. szkody zostaną zredukowane do minimum.

Kontrola tras powinna się odbywać przed, a nie po postawieniu słupów, w celu uniknięcia kosztów związanych z ewent. ich przestawianiem.

J. F.

PRZEGLĄD WYDAWNICTW I PRASY

Nadesłane wydawnictwa polskie

Książki i broszury

Hanna Piotrowska «Materiały do znajomości szaty leśnej Wielkopolskiego Parku Narodowego». — Prace monograficzne nad przyrodą Wielkopolskiego Parku Narodowego pod Poznaniem, t. II, zeszyt 5. Nakładem Poznańskiego Towarzystwa Przyjaciół Nauk, Poznań 1950. Stron 28, mapek 5, tablic 12.

Na wstępie zaznacza autorka, że głównym celem pracy było stwierdzenie czy wśród zniekształconych znacznie przez człowieka drzewostanów Parku Narodowego znajdują się jeszcze zespoły o charakterze naturalnym, które mogłyby posłużyć za podstawę do odtworzenia drzewostanów, jakie teren ten pozostały pierwotnie. Przy zdjęciach w terenie posługiwała się autorka metodą Brauna-Blanquet'a, a przy szaszeregowaniu zdjęć za podstawę służyła jej klasyfikacja zespołów przeprowadzona przez Preissinga.

Autorka podaje ogólną charakterystykę terenu z uwzględnieniem podłoża geologicznego, gleb, ukształtowania terenu, klimatu i roślinności, a następnie przystępuje do krótkiej charakterystyki wyróżnionych zespołów leśnych:

1. *Querceto-Carpinetum* (drzewostany dębowo-grabowe na glebach wilgotnych, piaszczysto-gliniastych).
2. *Cariceto elongatae-Alnetum* (zespół olszy czarnej na miejscach mokrych).
3. *Periclymeno-Quercetum* (dąbrowy na glebach piaszczystych, średnio wilgotnych).
4. *Querceto-Potentilletum albae* (dąbrowy z gatunkami ciepłolubnymi na glebach piaszczystych, dosyć suchych).
5. *Dicrano-Pinetum* (drzewostany sosnowe na glebach lekkich, piaszczystych, suchych).

Praca H. Piotrowskiej jest wartościowym przyczynkiem do poznania szaty roślinnej Wielkopolskiego Parku Narodowego i ułatwi w znacznej mierze odtwarzanie naturalnych zespołów tego terenu.

J. F.

Jan Prüffer: «O pewnych swoistościach entomofauny rezerwatu cisowego Wierchlas». *Studia Societatis Scientiarum Torunensis. Sectio E (Zoologia) Vol. II, Nr 6.* Toruń — Polonia 1950.

Specyficzny charakter biotopu rezerwatu cisowego w Wierchlesie oraz brak wszelkich wiadomości faunistycznych z tego zachęcającego do badań obszaru skłoniły autora do studiów nad entomofauną rezerwatu.

W wyniku badań wstępnych przeprowadzonych w latach 1948/49, podał autor notatkę odnoszącą się do części zebranego w terenie i opracowanego materiału, a stanowiącą przyczynek do znajomości motyli większych (*Macrolepidoptera*) rezerwatu.

Ubóstwo gatunkowe fauny motyli jest najcharakterystyczniejszą cechą rezerwatu cisowego w Wierchlesie, który sąsiaduje z biotopem wilgotnych łąk i z brzegami jeziora Mukrz. Nie zauważono przenikania gatunków typowych dla rezerwatu na sąsiednie obszary łąkowe, natomiast gatunki łąkowe wykazują silną ekspansję i wkraczają do rezerwatu.

Autor wysnuwa stąd wniosek, że fauna motyli rezerwatu cisowego stopniowo zatracą swój pierwotny charakter nie tylko wskutek przenikania doń dynamicznych gatunków łąkowych lecz także wskutek postępującej z roku na rok zmiany biotopu. Charakter środowiska rezerwatu cisowego w Wierchlesie wykazuje zdaniem autora «objawy starzenia się, czego wyrazem — być może — jest też i zamieranie samego cisa».

Osobne słowa poświęcił autor szkodnikom cisa w Wierchlesie, których — na szczęście — stwierdził tylko 4 gatunki, mianowicie: tarczówkę *Lecanium pulchrum* March., muchówkę *Taxomyia taxi* Inbd., brudnicę mniszkę (*Lymantria monacha* L.) i szkodnika drewna cisowego, chrząszcza *Xestobium rufovillosum* Deg., którego okazów wszakże nie znaleziono.

Spośród wymienionych szkodników za najgroźniejszego należy uważać brudnicę mniszkę, gdyż inne występują na obszarze rezerwatu nielicznie.

B. F.

T R E Ś Ć

I

Str.

Zygmunt Czubiński i Jarosław Urbanski, Park Narodowy na Wyspie Wolinie:

Wstęp	3
1. Geograficzna i geologiczna charakterystyka wyspy	4
2. Roślinność i świat zwierzęcy	8
a) Lasy bukowe	9
b) Lasy mieszane i sośniny	20
c) Wydmy i lasy wydmowe	23
d) Brzeg morza	28
e) Brzeg Zalewu Szczecińskiego	34
f) Tereny graniczące z Parkiem Narodowym	39
g) Krótka charakterystyka flory i fauny Wolina	44
3. Wyspa Wolin jako Park Narodowy	50
4. Projekty wycieczek	52
Literatura	55

II

WIADOMOŚCI BIEŻĄCE

Postępy w organizacji ochrony przyrody:

W. K., Wojewódzcy konserwatorzy przyrody	57
Z parków narodowych:	
Fr. J., Z Wielkopolskiego Parku Narodowego	61
Z naszych rezerwatów:	
Wizytacja rezerwatów nad dolną Nidą oraz na solnisku pod Buskiem	61
Ochrona roślin:	
J. F., Uratowanie kilkunastu drzew przy szosie koło miasta Pilicy	62
Przegląd wydawnictw i prasy:	
Nadesłane wydawnictwa polskie:	
Książki i broszury	63