

**O  
P  
E  
R  
A**



**BALTYCKA**

**K. SZYMANOWSKI**

**HARNASIE**



PAŃSTWOWA  
OPERA I FILHARMONIA BAŁTYCKA W GDAŃSKU  
GDAŃSK-WRZESZCZ, AL. ZWYCIĘSTWA 15

---

Dyrektor:  
Tadeusz Rybowski

Dyrektor Artystyczny:  
Dr Zygmunt Latoszewski

KAROL SZYMANOWSKI

# HARNASIE

BALET W 3 OBRAZACH



DZS 13

PREMIERA 8 MARCA 1960 ROKU



„Chciałbym kategorycznie zaprotestować przeciw legendzie o „niemuzykalności” górali, stworzonej, przypuszczam — przez pierwszych przybyszów z „nizin” przerażonych do głębi wykrzykiwaniem z wirchu do wirchu, z hali do hali, pieśni juhasów. Oczywiście, nie ma ta metoda nic wspólnego z pięściwym bel canto włoskich gondolierów. Jednak czy można mówić o niemuzykalności ludu, który poza niezmiernym bogactwem pieśni czarujących nieraz niezwykłą, kapryśną linią melodii zdobył się jedyny w Polsce (a może i gdzie indziej) na stworzenie zespołowo-instrumentalnej muzyki, opartej o oryginalny system harmoniczny i rytmiczny... Pragnąłbym, by nowa generacja muzyków polskich zrozumiała, jakie bogactwo odradzające naszą anemiczną muzykę kryje się w tym polskim „barbarzyństwie”, które ja już ostatecznie odkryłem i pojąłem dla siebie”

Karol Szymanowski

Pierwsze sceniczne wykonanie HARNASI Szymanowskiego odbyło się w Pradze (1935) następne w Paryżu (1936) z udziałem i w inscenizacji S. Lifara, w roku następnym wystawia balet Opera w Hamburgu. W Polsce pierwsze wykonanie Harnasi odbyło się w 1937 roku w Operze Poznańskiej pod dyrekcją Zygmunta Latoszewskiego — w inscenizacji baletmistrza Statkiewicza, w roku następnym balet wystawiła Opera w Warszawie.

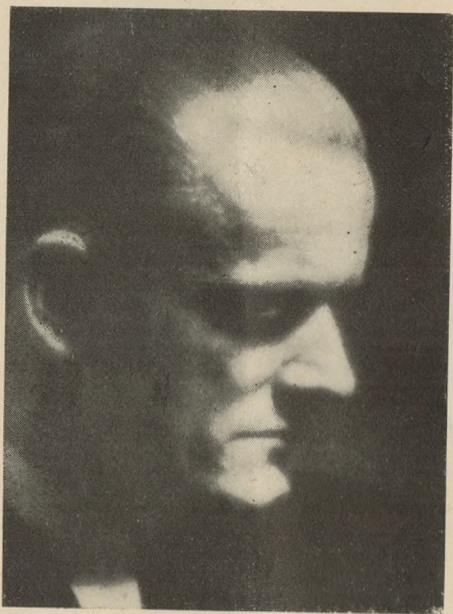
Po wojnie wróciło dzieło Szymanowskiego zarówno na sceny poznańską jak i warszawską. W roku 1956 Harnasie wystawiła Opera w Berlinie.





KAROL SZYMANOWSKI  
1882—1937





BOHDAN WODICZKO





JANINA JARZYŃOWNA-SOBCZAK

Inscenizując balet Karola Szymanowskiego „Harnasie” zda-  
wałam sobie sprawę, że mam stworzyć wizję sceniczną do mu-  
zyki, która przemawiając językiem współczesnym oddaje  
w sposób niezwykle sugestywny świat tatrzańskich górali.  
Świat odrębny, porywający, który urzekł wielu artystów i lu-  
dzi z nizin.

Szymanowski pokochał ten świat, wchłonął całe jego boga-  
ctwo i dał nam w swej muzyce szeroki oddech gór. Wspaniały,  
pełen prymitywnej siły temperament górali pulsujący w nie-  
spokojnych rytmach tanecznych — to motyw przewodni jego  
muzyki. I mnie od młodszych lat urzekł ten świat, jak  
i innych, urzekł na całe życie. Zrodziły się jednak u mnie wą-  
tpliwości, czy można opisać, określić świat góralski konwencją  
baletową? Jak dalece należy wykorzystać materiał folklorystyczny?  
Jak w niezwykły klimat tego dzieła wprowadzić na-  
szych tancerzy? I wtedy zapadła decyzja. Artysta naszego ba-  
letu Edward Dobraczyński wyjechał do Zakopanego i wsiąkł  
po uszy w tańce i obyczaje góralski. Powrócił jako jeden z wta-  
jemniczonych. To już nie „ceper”, a ich człowiek. Zaczęliśmy  
pracować. Skryształizował się styl przedstawienia. Świat gó-



rali, świat rzeczywisty otrzymał właściwą formę folklorystyczną a świat Harnasi, świat legendarny stał się jakby „baletowy”.

Libretto Rytarda jest niezwykle proste, oparte o dwa zdarzenia — poznanie Młodej z Harnasiem i porwanie jej podczas wesela. Muzyka Szymanowskiego w genialny sposób wydobywa w pieśniach o miłości głęboko emocjonalne stany przeżyć bohaterów, co dało nam właściwy impuls do baletowej wizji twórczej. Wynikło z tego nasze spojrzenie na Janosika, Młodego i Dziewczynę. Widzimy Janosika oczami górali, którzy uwielbiają swoich bohaterów, ale zarazem podkreślamy dzielność i męstwo samych górali. Młody narówni z Janosikiem walczy o serce Młodej, przegrywa bo płomiennie serce góralki wybiera świat wielkiej przygody. Ostatnie słowo oddajemy Młodemu, którego śpiew zamykający balet, wyraża ból i żal po stracie ukochanej.

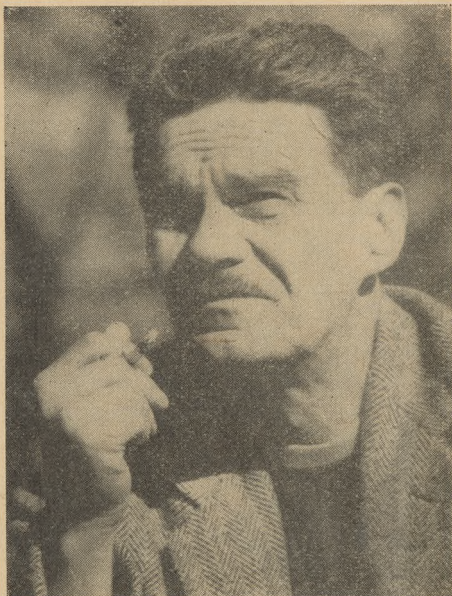
„...kiebyś ty tak do mnie, jako ja do ciebie  
byłoby nam było jak janiotkom w niebie...”

Pragnęliśmy bardzo przekazać widzom czym dla ludu podhalańskiego są góry, one bowiem stworzyły im porywający świat fantazji, bohaterskiego zbójnictwa, płomiennych uczuć i one niosą zapomnienie, koją tęsknotę i ból.

Rozmach, pasję i powagę tatrzańskiego świata musi określić w tym balecie nie tylko tancerz, ale i plastyczna wizja tego świata. Nie było sprzeczności między współrealizatorami. P. Wnukowa i p. Bielicki wypowiedzą się sami na ten temat.

Janina Jarzynówna-Sobczak





JACEK ŻUŁAWSKI

W poszukiwaniu wyrazu plastycznego dla baletu „Harnasie” Karola Szymanowskiego sięgnęliśmy do najdawniejszych źródeł ludowej sztuki Podhala.

Uważaliśmy, że oszczędność ornamentu, powaga koloru dawnych ubiorów góralskich odpowiada lepiej współczesnej muzyce Szymanowskiego niż jaskrawy folklor stroju ludowego.

Obrazki malowane na szkle, jeden z najpiękniejszych za-  
bytków polskiego malarstwa ludowego, dały impuls do opracowania kostiumów Janosika i jego kompanii. Przepysznie kolorowi „złotem cyfrowani”, z piórami i lisimi ogonami na czapach, Harnasie wyjawiają się ze srebrnego tła obrazków jako pełni fantazji bohaterowie legendy Podhala. W tym ujęciu wydali nam się najbliżsi w muzyce Szymanowskiego.

Zarówno kostiumy jak i dekoracje Harnasi zostały inspirowane przez Jacka Żuławskiego, malarza który wyrósł na Podhalu i znał Karola Szymanowskiego w jego okresie zakopiańskim. Żuławski namalował 18 obrazów na temat baletu „Harnasie”, według nich wykonaliśmy kostiumy dla zespołu.

Józefa Wnukowa

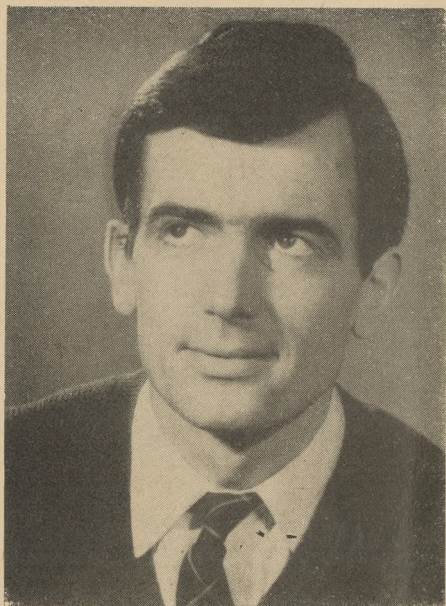
Kostiumy malowano w zakł. Państw. Wyższej Szkoły Plastycznej w Gdańsku.





JÓZEFA WNUKOWA





WOWO BIELICKI

Przystępując do opracowania dekoracji wiedziałem napewno, że najważniejsza jest realna treść plastyczna pejzażu górskiego i wnętrza chaty weselnej. Wiedziałem również, że muzyka Szymanowskiego znakomicie transponuje kopalnię motywów ludowych pieśni góralskich, abstrakcyjnym językiem współczesnej muzyki osiągając ogromne napięcie emocjonalne. Wiedziałem, że trzeba dotrzymać kroku muzyce. Oparłem się na świetnym pomysłe wielkiego znawcy góralszczyzny Jacka Żuławskiego — ażeby wykorzystać niezwykle dekoracyjne widzenie świata ludowych malarzy prymitywistów naszych gór. I wiedziałem, że świat teatru, a zwłaszcza baletu winien być światem baśni, nierzeczywistym, odrealnionym. Wiedziałem, że przestrzeń gór jest wielka i chłodna, a izba niska i gorąca. Wiedziałem, że całą swoją wiedzę na ten temat winieniem przetransportować na kolory, że zadanie jest bardzo trudne i że muszę je wykonać.

A ponieważ wszyscy wiedziałem, więc zrobiłem projekty a bohaterowie warsztatów opery panowie Bubek i Rapicki wraz z zespołem, mimo piętujących się trudności, zrealizowali je.

Cóż jeszcze mogę dodać? Aha, urodziłem się w 1932 roku, a scenografia niech się broni.

Wowo Bielicki





EDWARD DOBRACZYŃSKI

Od początku mojej pracy artystycznej region tatrzański budził we mnie niepokojącą ciekawość. Z prawdziwą więc radością przyjąłem zaproponowaną mi przez prof. Jarzynówną, współpracę przy wystawieniu „Harnasi”. Podczas pobytu wśród górali mnie jako tancerza pasjonowały najbardziej tańce, obrzędy i zwyczaje, odzwierciedlające ich psychikę, temperament ludzi gór, ludzi-zawsze wolnych, o twardych karkach, nie znających pokłonów, dostojnych, a zarazem przepelnionych fantazją. Oglądałem wielu tancerzy, ale największe wrażenie odniosłem widząc taniec Staszka Wawrytki, Józka Leśniaka i Bolka Karpiela. Widziałem Staszka Wawrytkę tańczącego „wieczną”, tę jego legendarną „wieczną” podziwianą niejednokrotnie przez Karola Szymanowskiego. Wobec takich tancerzy, z jakim zażenowaniem próbowałem swych sił, nigdy nie licząc na aplauz, z którym spotkałem się po skończonym tańcu. Wykonywanie przez człowieka z „nizin”, zdawałoby się nie powtarzalnego w swej formie tańca góralskiego było olbrzymim zaskoczeniem dla górali; tym chętniej, tym serdeczniej tańczyli i zapraszali na organizowanie w chatupach „muzyki”.



Przeżyłem jeden z piękniejszych wieczorów na „muzyce”. W chacie Bartusia Obrochty, gdzie przed laty Karol Szymanowski wsłuchiwał się w niepokojące dźwięki muzyki góralskiej, szukając motywów i tematów do „Harnasi” z płyt przywiezionych przezemnie rozbrzmiewały tony tychże „Harnasi”. Jakże ogromne wrażenie robi ta muzyka na góralach! To nie tylko odnajdywanie i przeżywanie znajomych motywów, to głęboki podziw dla zrozumienia i tak pięknego oddania góralszczyzny.

Dzięki moim niestrudzonym „przewodnikom” — A. Pachowi, St. Wawrytce i B. Karpielowi mogłem ja ceper poznać, nasycić się, zrozumieć atmosferę życia ludzi gór. Byłoby jednak za rozumiałstwem z mej strony twierdzić o jakimś całkowitym zrozumieniu, na to trzeba być góralem lub.. Karolem Szymanowskim.

Edward Dobraczyński



Karol Szymanowski

# HARNASIE

balet w 3 obrazach

Libretto: Jerzy Mieczysław Rytard

Adaptacja libretta: Janina Jarzynówna-Sobczak  
Edward Dobraczyński

Osoby:

MŁODA: Alicja Boniuszko ✓  
Róża Korzeniowska  
Maria Palulis  
Hanna Zawadzka  
Janina Zielińska

JANOSIK: Zygmunt Jasman  
Zenon Kaszubski  
Jerzy Łukasik  
Mieczysław Morawski

MŁODY: Bronisław Cesarz  
Edward Dobraczyński  
Zygmunt Kamiński  
Marceli Żędzianowski

Harnasie, Górale i Góralki: soliści i zespół baletu Państwowej Opery i Filharmonii Bałtyckiej oraz uczniowie Państw. Średniej Szkoły Baletowej

CHÓR I ORKIESTRA PAŃSTW. OPERY I FILHARMONII BAŁTYCKIEJ

Dekoracje:

WOWO BIELICKI

Korepetytorzy:

LAURA POPLAWSKA  
WOJCIECH RUDNICKI

Kierownik chóru:

TADEUSZ JAKUBOWSKI

Inscenizacja — reżyseria — choreografia:

JANINA JARZYNÓWNA-SOBCZAK  
EDWARD DOBRACZYŃSKI

Kierownictwo muzyczne:

BOHDAN WODICZKO  
MIECZYŚLAW NOWAKOWSKI

Projekty kostiumów:

JACEK ŻUŁAWSKI

Realizacja kostiumów:

JÓZEFA WNUKOWA

Solo tenorowe:

STEFAN CEJROWSKI  
JÓZEF FIGAS



## HARNASIE

Libretto:

J. M. RYTARD

Adaptacja:

JARZYNÓWNA-SOBCZAK i EDWARD DOBRACZYŃSKI

### I. Hala

Wczesny ranek. Góry wylaniają się z mgieł. Dziś rozpoczyna się redyk. Juhasi wyruszą na długie miesiące z owcami na hale. Gromadzą się na polanie, odprowadzani przez dziewczęta. Pierwszy zjawia się Młody. Wypatruje swej narzeczonej. Napróżno. Polana zaludnia się. Spóźniona nadchodzi Młoda. Nie spieszą jej do narzuczonego przez swaty narzeczonego. Gorące wyznania miłosne Młodego nie wzruszają Młodej. Zabawa pasterzy rozłącza Młodych. Juhasi dzikimi skokami dają dowód swej siły, odwagi i zrzeczności.

Nagle z gór słychać strzały. To Harnasie zapowiadają swój udział w zabawach redyku. Z Janosikiem na czele — zbiegają z gór radośnie witani przez górali. Młoda urzeczona widokiem Janosika przeżywa w marzeniu swą miłość z nim. Tańce Harnasi przywołują dziewczynę do rzeczywistości. Nie wyzwoli się jednak z pod czaru Janosikowego. Wpada w krąg tańczących, wabi Janosika. Uwiedziony urokiem Młodej Janosik zwyczajem Harnasi chce ją uprowadzić w góry. Zatrzymuje ich Młody. Dochodzi do walki między Młodym a Janosikiem. Przerażona Młoda przerwywa walkę. Juhasi i Harnasie traktują to wydarzenie jako codzienną rywalizację o dziewczynę. Zabawa trwa. Harnasie odchodzą. Janosik zapowiada dziewczynie swój powrót. Juhasi wyruszą w góry. Dziewczyny żegnają chłopców. Z czułością zbliża się młody do dziewczyny. Dziewczyna wpatrzona w góry, za którymi znikł Janosik, nie widzi Młodego.

### II. Wesele

Wesele w pełni. Młoda myślami ciągle przy Janosiku — nie dotrzymał ukochany obietnicy — nie wrócił. Wpatrzona w okno snuje swoje marzenia, wyłącza się z uroczystości weselnych. Młody wyczuwa jej tęsknotę za innym, — wyrywa





JACEK ŻUŁAWSKI HARNASIE

ją ze świata jej marzeń. Dziewczęta prowadzą Młodą do oczepin. Starym zwyczajem Młody musi po oczepinach wykupić żonę. Tańce juhasów rozpoczynają zabawę, a po nich następuje wykup. Pan Młody zapłaci dziś cenę najwyższą. Nareszcie jest pewny swego posiadania.

Jak grom z jasnego nieba wpadają do izby Harnasie. Zjawia się ten, który zapłaci cenę wyższą od Młodego. Nie zapomniał Janosik dziewczyny. Boje i przygody zatrzymały go w świecie. — Nie dał jednak za wygraną. Młoda w zapamiętaniu przypada do Janosika. W walce z Janosikiem Młody próbuje jeszcze odzyskać ukochaną. Oburzeni górale nie zawahali się rzucić na Janosika. Walka kończy się wprowadzeniem dziewczyny.

---

Opuszczony Młody — górom skarży się na swój los. Ukochana wybrała świat wielkich przygód, bohaterstwa, fantazji — świat Janosika.





ALICJA BONIUSZKO

WYKONAWCZYNI  
ROLI MŁODEJ



MARIA PALULIS





HANNA ZAWADZKA



JANINA ZIELIŃSKA



RÓŻA KORZENIOWSKA





ZYGMUNT JASMAN

WYKONAWCY

ROLI JANOSIKA



ZENON KASZUBSKI



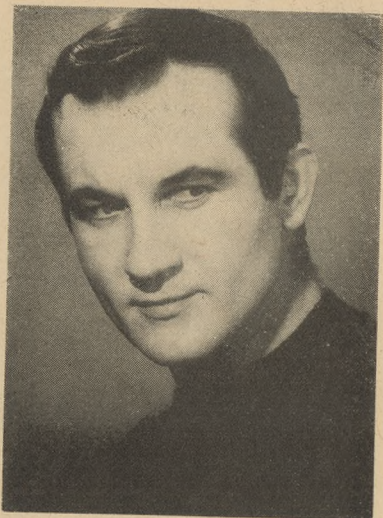


JERZY ŁUKASIK



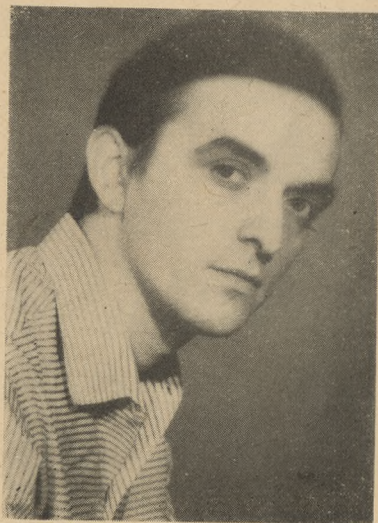
MIECZYŚLAW MORAWSKI



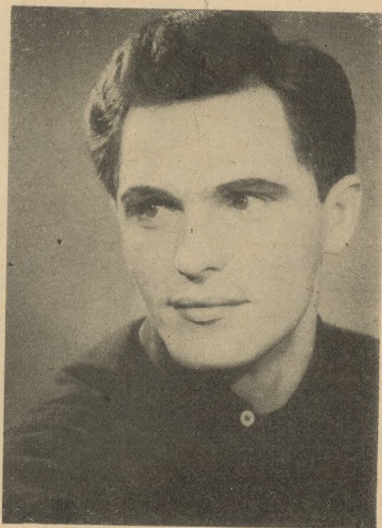


BRONISŁAW CESARZ

WYKONAWCY  
ROLI MŁODEGO

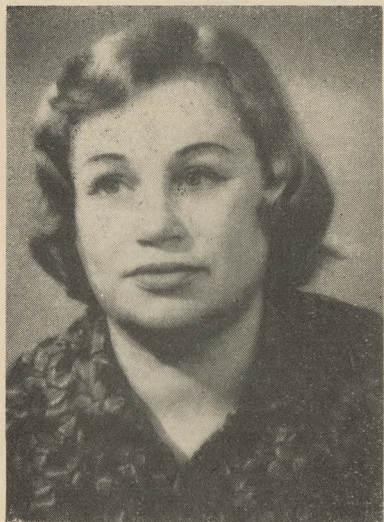


ZYGMUNT KAMIŃSKI



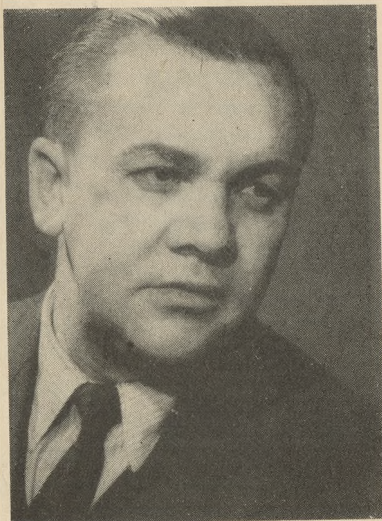
MARCELI ŻĘDZIANOWSKI





LAURA POPLAWSKA

KOREPETYTORZY  
BALETU



WOJCIECH RUDNICKI



# Zespół baletu Państwowej Opery i Filharmonii Bałtyckiej

Kierownik baletu — choreograf Janina Jarzynówna-Sobczak

## Soliści:

Alicja Boniuszko  
Maria Palulis  
Lucyna Sotomska  
Hanna Zawadzka  
Janina Zielińska  
Bronisław Cesarz  
Zygmunt Jasman

Zygmunt Kamiński  
Zenon Kaszubski  
Jerzy Łukasik  
Mieczysław Morawski  
Roman Szymczak  
Henryk Śliwa  
Marceli Żędzianowski

## Zespół:

Genowefa Brett  
Krystyna Chojnacka  
Stefania Gańska  
Joanna Górską  
Elżbieta Gromnicka  
Regina Halen  
Krystyna Jasman  
Krystyna Kołodziejczyk  
Róża Korzeniowska  
Halina Krygier  
Elżbieta Matych  
Ewelina Pokorska  
Sylwia Siennicka  
Krystyna Stemplewska  
Maria Świerkorz  
Elżbieta Szymańska

Izabela Tanaś  
Halina Zapolska  
Krystyna Ziółkowska  
Eugeniusz Chojnacki  
Edward Dobraczyński  
Waldemar Gajewski  
Witold Kaczmarek  
Benedykt Milewczuk  
Aleksander Napora  
Janusz Pietrzak  
Bronisław Aubrecht-Prędyński  
Krzysztof Rzeszot  
Piotr Szulc  
Jan Właśniewski  
Jerzy Zochol

Asystent choreografa: Zygmunt Kamiński  
Pedagog baletu: Mieczysław Morawski  
Inspektor baletu: Marceli Żędzianowski  
Konsultant akrobatyki: Leszek Osmański  
Korepetytorzy baletu: Laura Popławska  
Wojciech Rudnicki



## Chór Państwowej Opery i Filharmonii Bałtyckiej

### Soprany:

Adamczyk Stefania  
Adamska Wiesława  
Chudzicka Ludgarda  
Dowbór Jadwiga  
Gibczyńska Stanisława  
Kolaśńska Urszula  
Korzeniowska Jadwiga  
Lupińska Krystyna  
Massalska Halina  
Nawrocka Teresa  
Piepkówna Kornelia  
Pilchowska Genowefa  
Podbiłska Michalina  
Pomorska Donata  
Różycka Stanisława  
Właśniewska Irena

### Tenory:

Badura Jan  
Bykowski Edward  
Cejrowski Czesław  
Cimaszewski Tadeusz  
Dąbkowski Andrzej  
Dubrawski Mieczysław  
Korniago Józef  
Korzep Antoni  
Kosnowski Jerzy  
Kulka Konstanty  
Orlik Tomasz  
Szydłowski Jan  
Zwiernik Jan  
Laskownicki Jan

### Alty:

Andersz Czesława  
Bartkowiak Halina  
Babicka Danuta  
Downarowicz Maria  
Filipiak Władysława  
Gachowa Zofia  
Jarecka Janina  
Kordulska Barbara  
Luterek Apolonia  
Łukowska Maria  
Ringerowa Kazimiera  
Strehłowa Stefania  
Wlazłowa Pelagia

### Basy:

Czerski Wiesław  
Dąbrowski Marek  
Gołąb Roman  
Kalinowski Mieczysław  
Kasprzyk Władysław  
Korzeniowski Janusz  
Kruczeński Mieczysław  
Nowiński Kazimierz  
Rawicz Bohdan  
Skulski Florian  
Sosiński Władysław  
Suski Zdzisław  
Szlawski Zdzisław  
Wosik Stefan  
Załuski Jakub

Inspektor chóru: **Kazimierz Nowiński**

Korepetytor: **Henryk Sychala**



# Orkiestra Państw. Opery i Filharmonii Bałtyckiej

DYRYGENCI: Z. LATOSZEWSKI, J. MICHALAK, Z. BRUNA

## SKRZYPCE

Szmaj Wojciech (koncertmistrz)  
Kochański Tadeusz (koncertmistrz)  
Bujalski Franciszek  
Czarnecki Czesław  
Peisert Andrzej  
Gbioreczyk Ludwik  
Niemiro Henryk  
Huzarski Kazimierz  
Sekura Tadeusz  
Mieńko Michał  
Zielińska Irena  
Kucal Jerzy

## II SKRZYPCE

Kosiorek Stanisław  
Sztukowski Sylwester  
Maiecki Jerzy  
Butowski Waclaw  
Osterczy Stefan  
Jeziorny Wiesław  
Brochocki Bronisław  
Jellaczyc Jerzy  
Brochocka Maria  
Tomczyk Bernard

## ALTÓWKI

Smilgin Mieczysław  
Wojtkowski Jerzy  
Sypniewski Zygmunt  
Papiernik Stanisław  
Manikowski Kazimierz  
Giemzowski Tadeusz

## WIOLONCZELE

Pokorniecki Franciszek  
Suchecki Roman (koncertmistrz)  
Baryła Karol  
Tomczak Tadeusz  
Zaborowski Jan  
Mokrzecki Lech  
Andrzejewski Tadeusz  
Subocz Zbigniew

## KONTRABASY

Piotrowicz Edwin  
Rosiek Stanisław  
Zapolski Bolesław  
Pilc Antoni  
Wojewódka Józef  
Hański Bronisław

## HARFA

Winiewicz-Gbioreczyk Halina

## FLETY

Gagałka Waclaw  
Kaziński Jarosław  
Wojakowski Wiesław  
Wiliński Jerzy

## OBOJE

Gassan Erwin  
Sekowski Stanisław  
Chrapkowski Henryk

## ROŻEK ANGIELSKI

Buczkowski Roman

## KLARNETY

Swiercz Władysław  
Strzelczyk Józef  
Zaremba Jan  
Pietras Andrzej

## BAS-KLARNET

Trambowicz Ludwik

## FAGOTY

Pilat Maksymilian  
Pawłowski Jerzy  
Radula Benedykt  
Nadrowska Halina

## WALTORNIE

Filipowicz Kazimierz  
Klimek Zygmunt  
Suchoples Aleksander  
Wobiszewicz Włodzimierz  
Bzrostek Leon  
Kohnke Józef

## TRĄBKI

Krysiński Józef  
Łukaszewicz Jan  
Burdynowski Józef  
Gonczorowski Jerzy

## PUZONY

Trus Aleksander  
Kasprzycki Alfons  
Tuzinowski Jan  
Grygorowicz Edward

## TUBA

Łęcza Karol

## PERKUSJA

Szymański Marian  
Rugieński Bronisław  
Brzeski Witold  
Wiśniewski Waclaw

Inspektor orkiestry: Klimek Zygmunt

Korektor fortepianów: Nowiński Kazimierz



**Biblioteka PWSM Gdańsk**

|         |    |
|---------|----|
| Dział   |    |
| Autor   | 13 |
| Tytuł   |    |
| Nr inw. |    |