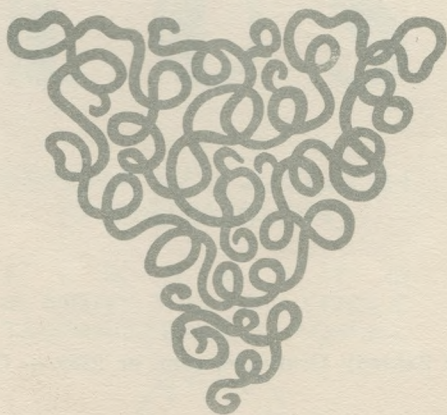


VERDI

**DON
CARLOS**



Opera wystawiona w 150 rocznicę urodzin kompozytora

Premiera 29. XI. 1963 r.

PAŃSTWOWA OPERA
I FILHARMONIA
BAŁTYCKA W GDAŃSKU

D Y R E K T O R
T. R Y B O W S K I
DYREKTOR ARTYSTYCZNY
J. K A T L E W I C Z

G. VERDI

D O N

C A R

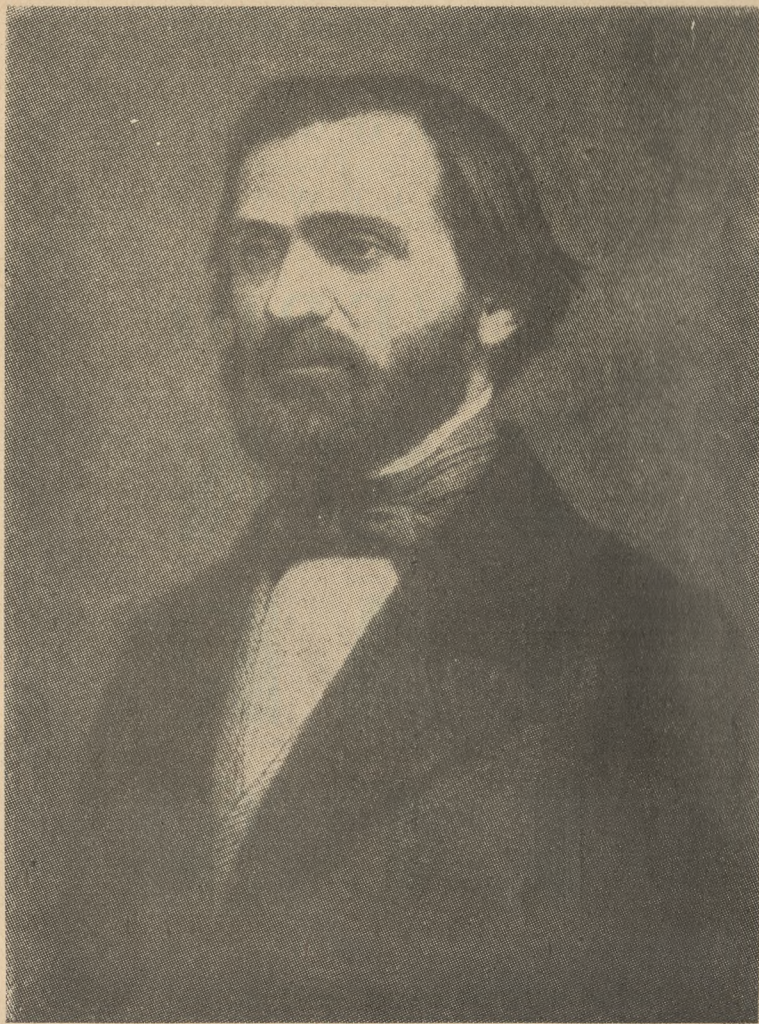
I L O S

OPERA W 4 AKTACH
(7 OBRAZACH)

L I B R E T T O
J. MERY I C. DU LOCLE
TLUMACZENIE J. POPIEL



DZS 18



GIUSEPPE VERDI 1813—1901



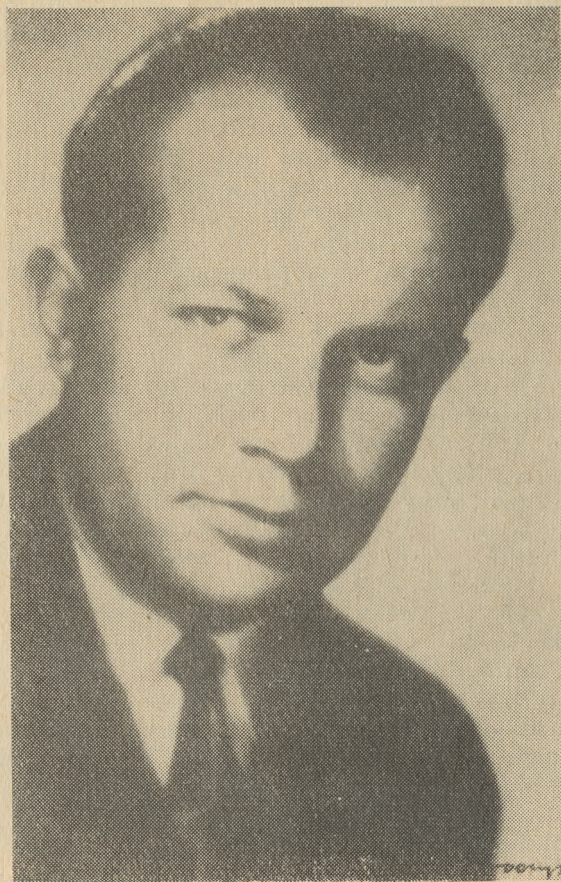
SŁOWO WSTĘPNE

Bywalcom Opery Bałtyckiej, którzy niedawno stosunkowo oglądali na jej scenie „Aidę” i „Rigoletto”, nie trzeba chyba za każdym razem na nowo przypominać całej biografii Giuseppe Verdiego. Warto natomiast przypomnieć, że w tym roku, 10 października, minęło równo 150 lat od dnia jego urodzin i że międzynarodowa organizacja UNESCO postanowiła uczcić pamięć tego wielkiego kompozytora i wspaniałego człowieka, ogłaszając cały rok 1963 „Rokiem Verdiego”. Z tej to właśnie okazji Opera Bałtycka wystawia obecnie jedną z najbardziej wartościowych oper Verdiego — „Don Carlosa”.

Po teksty dla swych oper niejednokrotnie sięgał Verdi do przepojonej rewolucyjnymi ideami twórczości wielkich poetów romantycznej epoki — Wiktora Hugo i Fryderyka Schillera. Podług dramatów Schillera napisał cztery opery, z których trzy — „Joanna d'Arc”, „Zbójcy” i „Luiza Miller”, powstały jeszcze w dobie Wiosny Ludów. Nie utrzymały się one na stałe w repertuarze, natomiast skomponowana znacznie później, bo w roku 1866, czwarta opera — „Don Carlos”, zamówiona na Wystawę Paryską, jakkolwiek nie odniosła sukcesu bezpośrednio na premierze to jednak z czasem zdobyła sobie zasłużone powodzenie i dziś zaliczana jest do czołowych arcydzieł włoskiej muzyki operowej. Szlachetność melodii, mistrzowskie opracowanie scen zespołowych, arie solowe pełne wyrazu, odzwierciedlające stany dusz bohaterów dramatu, a nie obliczone jedynie na zewnętrzny efekt, wreszcie doskonałe libretto — wszystkie te walory czynią z „Don Carlosa” dzieło naprawdę znakomite. Verdi jednak nie był zeń zadowolony i w kilkanaście lat po premierze zabrał się do powtórnego opracowania opery dążąc przede wszystkim do osiągnięcia maksymalnej wartości dzieła i usunięcia zbyt licznych, jego zdaniem, dłużyzn. Między innymi skreślił Verdi z pierwotnej wersji „Don Carlosa” cały pierwszy akt, który stanowił jakgdyby ekspozycję dramatu ukazując spotkanie w Fontaineblau i budzącą się miłość między francuską księżniczką Elżbietą de Valois, a zaręczonym z nią w dzieciństwie Infantem Hiszpanii Don Carlosem. W nowej wersji słuchacz dowiaduje się o tym już tylko z opowiadań bohaterów dramatu.

Józef Kański

KIEROWNICTWO MUZYCZNE



JERZY KATLEWICZ

REŻYSERIA
JÓZEF GRUBOWSKI



SCENOGRAFIA
ROMAN BUBIEC

Giuseppe Verdi

DON CARLOS

opera w 4 aktach (7 obrazach)

Osoby:

FILIP II
KRÓL HISZPANII

— Marek Dąbrowski
Jerzy Podsiadły
Jerzy Szymański ✓

ELŻBIETA DE VALOIS
JEGO ŻONA

— Krystyna Ingersleben ✓
Hélena Mołoń
Maria Zielińska

DON CARLOS
INFANT

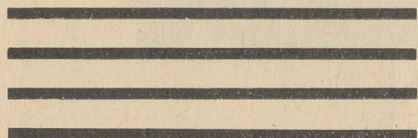
— Stefan Cejrowski
Jan Kusiewicz
Jerzy Orłowski ✓

KSIĘŻNA EBOLI

— Anna Bartoszyńska ✓
Krystyna Kostal
Halina Walińska

TEBALDO
PAŻ KRÓLOWEJ

— Magdalena Bojanowska ✓
Magdalena Nysler



Przerwa po obrazie 2 i 4

OBSADA DZISIEJSZEGO PRZEDSTAWIENIA - NA TABLICY W HOLU

KARDYNAŁ
WIELKI INKWIZYTOR

Trzebiatowski
— Marek Dąbrowski
Jerzy Podsiadły
Jerzy Szymański

RODRYGO
MARKIZ POSA

— Czesław Babiński
Jan Gdaniec ✓
Kazimierz Sandurski
Paweł Trzebiatowski

HRABIA LERMA

Malczewski
— Józef Figas
Feliks Lewandowski ✓
Grzesław Wielikaniec

MNICH

— Jan Gdaniec
Jerzy Podsiadły ✓
Paweł Trzebiatowski

HRABINA d'AREMBERG

* * *

GŁOS Z NIEBA

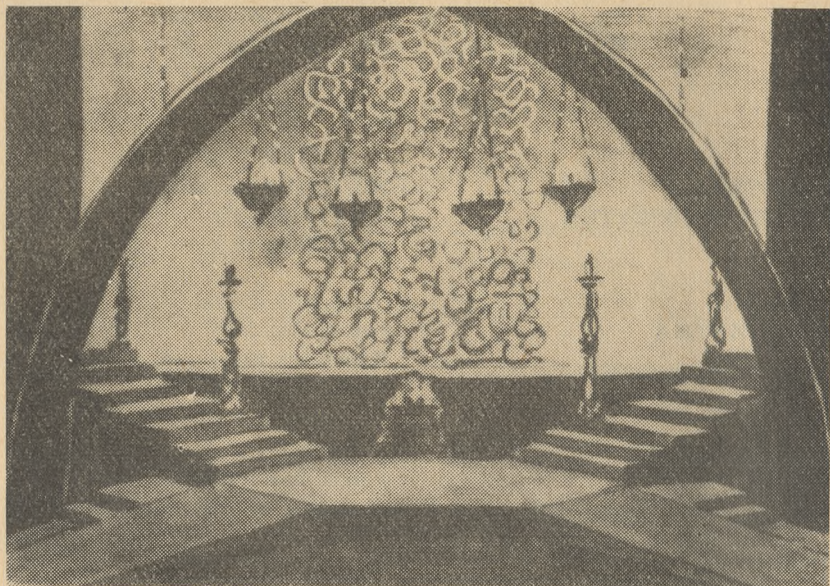
— Magdalena Bojanowska
Krystyna Ingersleben
Magdalena Nysler

Mani Kozłowska

Deputowani flamandzcy, dworzanie, lud,
paziowie, gwardia Filipa II, mnisi,
członkowie Świętego Officium, żołnierze,
halabardnicy, skazańcy.

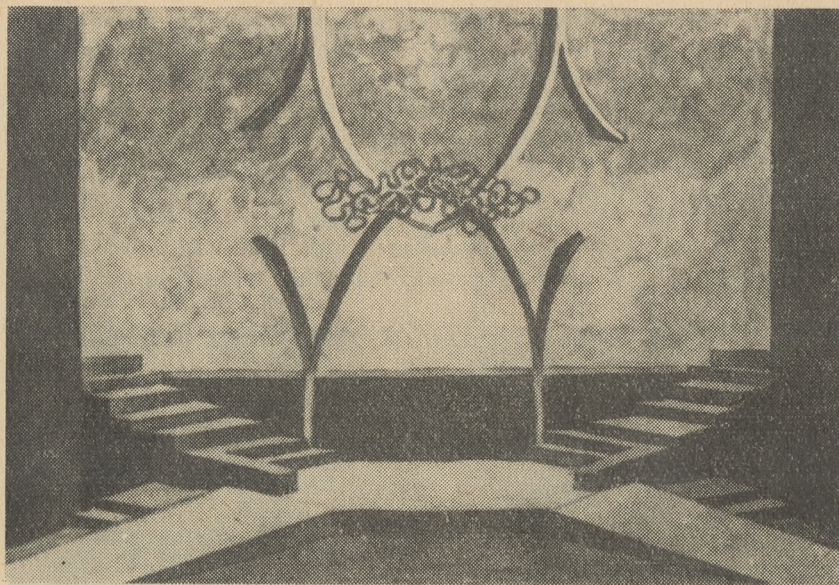
INSPICJENCI — MICHAŁ KASZYC, LECH STACHOWSKI

TREŚĆ OPERY



AKT I. (Odsłona 1)

Rzecz dzieje się w Madrycie około 1568 roku. O szarym świcie w kaplicy klasztoru San Juste mnisi modlą się przy grobowcu cesarza Karola V, ojca panującego obecnie króla Filipa II. Na scenę wchodzi Infant Hiszpanii, Don Carlos, który nie mogąc pogodzić się z utratą narzeczonej odebranej mu przez własnego ojca pragnie wstąpić do klasztoru. Jednak po chwili myśl Carlosa zwraca na inne tory przyjaciel jego, Rodryg, markiz Posy, przybyły niedawno z Niderlandów. Oto lud protestanckiej Flandrii burzy się, gnębiony nieludzko przez królewskiego namiestnika księcia Albę. Posy błaga Carlosa, aby zapomniał o swym osobistym nieszczęściu i starał się wyjednać u swego ojca, aby go wysłał do Flandrii na miejsce Alby, tam mógłby Carlos wykorzystać swe stanowisko dla dobra flandryjskiego ludu. Młodego księcia porywają szczytne idee Posy. Obaj przyjaciele przysięgają sobie wierność aż do śmierci.



Odśłona 2.

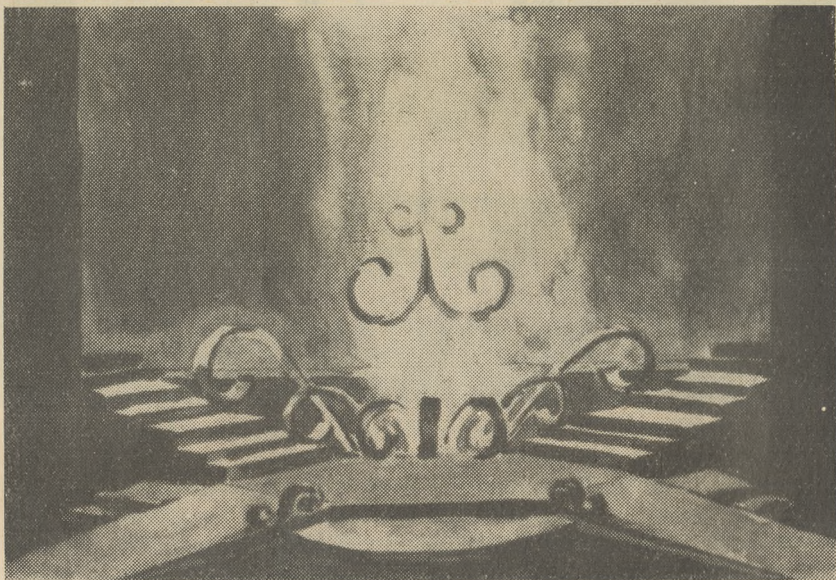
W ogrodzie Eskurialu damy dworu starają się śpiewem rozproszyc melancholię królowej Elżbiety. Markiz Posa doręcza królowej list od jej matki z Paryża oraz dyskretnie podaje jej bilecik od Infanta. Na polecenie królowej damy dworu oddalają się a po chwili nadchodzi Don Carlos. Prosi on Elżbietę, aby wyjednała u króla wystanie go do Flandrii, zarazem jednak nie może się powstrzymać, aby nie mówić jej o swej niewygasłej miłości. Zbliża się król. Filip zastawszy małżonkę samą czyni jej ostre wymówki. Serce króla dręczy podejrzliwość i niepewność. Nie dowierza on ani żonie, ani synowi — po dłuższej rozmowie z markizem Posą oznajmia, że tylko do niego ma zaufanie.

AKT II.

Odśłona 1.

W ogrodach królewskich odbywa się nocna zabawa. Elżbieta jednak, myśląc o oczekującym ją jutro strasznym widowisku palenia heretyków, nie chce brać w niej udziału. Oddaje księżnie Eboli swój płaszcz i prosi, aby ją zastąpiła. Carlos, który

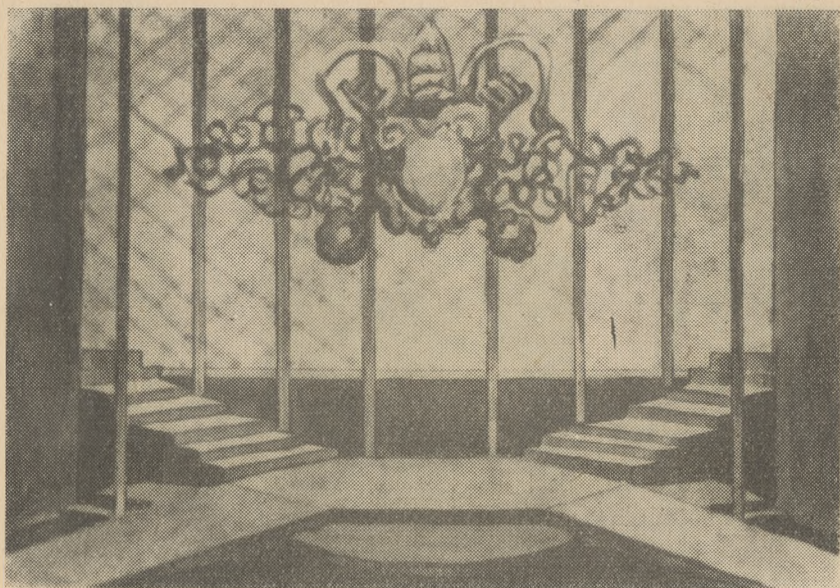
otrzymał bilecik wzywający go na schadzke jest przekonany, że to wezwanie królowej. Widząc zawołowaną damę zwraca się więc do niej z miłosnymi wyznaniem. Tajemnicza dama również oświadcza Carolosowi swą miłość, gdy jednak zdejmując welon, zdumiony i przerażony Infant poznaje w niej księżnę Eboli. Księżna orientuje się, że Carlos oczekiwał królowej i nie posiada się z gniewu. Markiz Posa, który z ukrycia słyszał część rozmowy, chce zabić księżnę, obawiając się zdrady z jej strony, jednak Carlos go powstrzymuje. Eboli oddala się, zaś obaj druhowie raz jeszcze przysięgają sobie wieczystą przyjaźń.



Odsłona 2.

Na wielkim placu przed kościołem w obecności królewskiej pary i całego dworu rozpoczyna się posępna uroczystość auto-dafè. Przybywają posłowie z Flandrii prosząc króla o zmiłowanie nad ich nieszczęśliwym krajem, jednak serce Filipa nie zna litości nad buntownikami i odstępcami od katolickiej wiary. Gdy Carlos energicznie wstawia się za nimi, rozgniewany król każe odebrać mu szpadę. Nikt z grandów jednak nie odważa się rozbroić Infanta; czyni to w końcu — Posa.

Kat podpala stos, na tle chóralnego śpiewu rozlega się z nieba tajemniczy głos zapewniający wieczny pokój i szczęście nieszczęśliwym skazańcom.



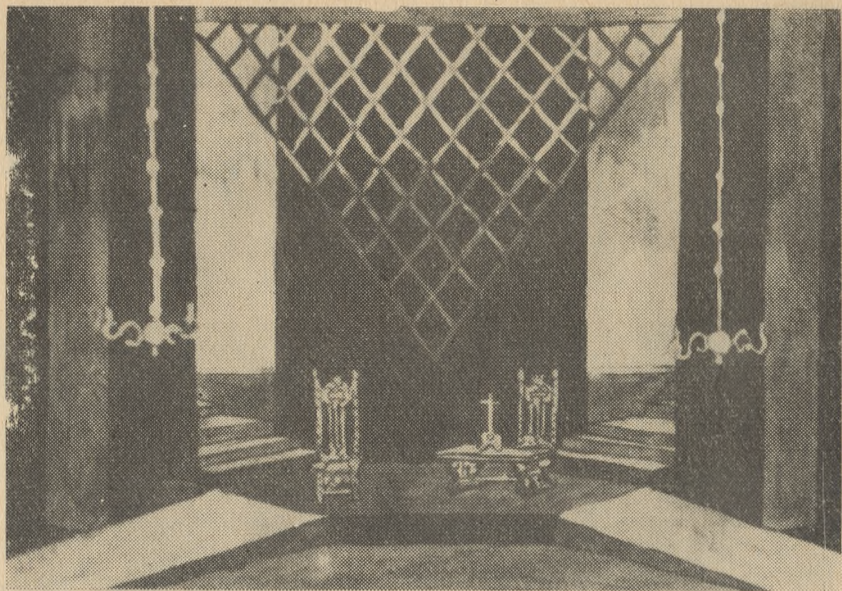
AKT III.

Odsłona 1.

W ciszy nocnej w posępnej samotności swej komnaty okazuje się Filip takim jak wszyscy człowiekiem, do którego duszy ma dostęp miłość i cierpienie. Otrzymał właśnie niedawno dowody świadczące, iż miłość między Elżbietą a Infantem bynajmniej nie wygasła. W milczeniu musi Filip dźwigać tragedię swego serca i wraz z nią — straszliwy ciężar królewskiej władzy.

Nadchodzi Wielki Inkwizytor. Usłyszawszy, że Carlos zamierza chwycić za broń przeciw ojcu, radzi go uśmiercić w imię wyższych celów, żąda także wydania w ręce Inkwizycji wolnomyśliciela — markiza Posy. Król sprzeciwia się ostro, jednak w końcu ustępuje i korzy się przed potęgą faktycznego władcy Hiszpanii.

Z kolei pojawia się Elżbieta skarżąc się, że ukradziono jej kosztowną szkatułkę. Okazuje się, że szkatulka jest w posiadaniu króla, a wewnątrz znajduje Filip portret Don Carlosa. Uniesiony gniewem obrzuca żonę obelgami. Elżbieta mdleje, zaś markiz Posa czyni monarsze ostre wyrzuty z powodu jego nieopanowania.

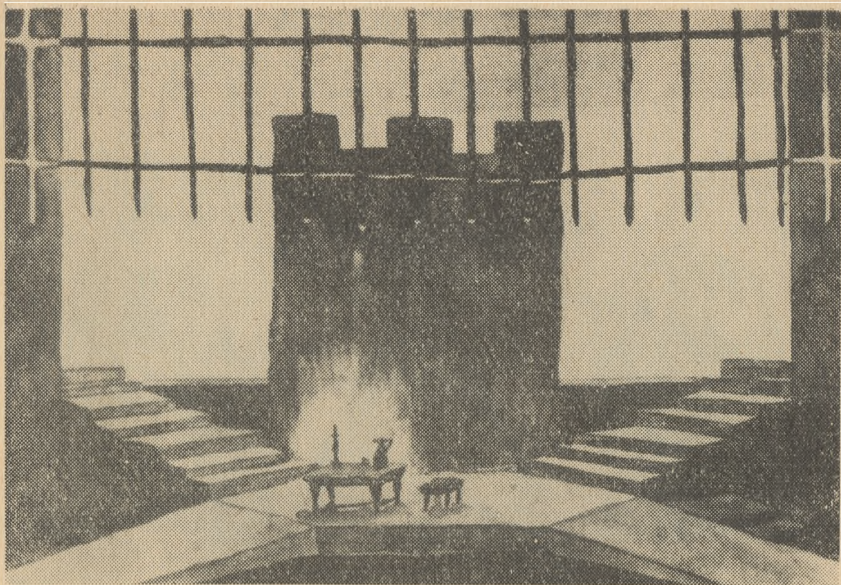


Szkatułkę dostarczyła królowi księżna Eboli, chcąc zemścić się na rywalce. Za późno zrozumiała zło swego postępowania. Postanawia odpokutować winę w klasztorze, przedtem jednak chce ratować uwięzionego Carlosa.

Odsłona 2.

Posa odwiedza Carlosa w więzieniu i zawiadamia go, że skierował na siebie podejrzenie o wywołanie powstania we Flandrii i że minuty jego życia są policzone. Carlos chce śpieszyć do króla i wyjaśnić, że to on był głową spisku, lecz w tym momencie pada skrytobójczy strzał i Posa śmiertelnie ranny osuwa się na ziemię, błagając przyjaciela aby poświęcił życie dla ocalenia Flandrii.

Nadchodzi król, aby wobec niesłuszności swych podejrzeń własnoręcznie zwrócić Carlosowi jego szpadę i wolność. Carlos jednak odwraca się od mordercy swego przyjaciela. Do więzienia wpada podburzony przez księżnę Eboli tłum żądając uwolnienia Infanta. Sytuacja jest groźna, jednak nieoczekiwane pojawienie się Wielkiego Inkwizytora osłania króla potęgą władzy Kościoła i przywraca spokój.



AKT IV.

Zrozpaczona, złamana Elżbieta postanawia szukać schronienia w klasztorze. Po raz ostatni spotyka się ona z Carlosem i w imieniu zamordowanego przyjaciela nakłania go, aby swe osobiste uczucia poświęcił na rzecz walki o wolność Flandrii. Oboje żegnają się na zawsze — w tym jednak momencie staje przed nimi groźny król Filip wraz z Inkwizytorem. Okrutny starzec każe pojmać Infanta, lecz tajemniczy mnich, który ku zdumieniu obecnych daje się poznać jako... zmarły cesarz Karol V osłoniwszy Carlosa wprowadza go do wnętrza klasztoru.

J.K.



PROJEKTY KOSTIUMÓW — ROMAN BUBIEC



ZESPÓŁ SOLISTÓW

ANNA BARTOSZYŃSKA, LEOKADIA BOROWSKA, MAGDALENA BOJANOWSKA, ZOFIA CZEPIEŁÓWNA, KRYSZYNA INGERSLEBEN, KRYSZYNA KOSTAŁ, FELICJA MANIKOWSKA, HELENA MOŁOŃ, IRENA MURAWSKA, MAGDALENA NYSLER, URSZULA SZERSZEŃ, HALINA WALIŃSKA, MARIA ZIELIŃSKA.

CZESŁAW BABIŃSKI, STEFAN CEJROWSKI, ZYGMUNT CZARNOTA, MAREK DĄBROWSKI, JÓZEF FIGAS, JAN GDANIEC, FRANCISZEK KOKOT, JAN KUSIEWICZ, FELIKS LEWANDOWSKI, JERZY ORŁOWSKI, JERZY PODSIADŁY, WACŁAW PRABUCKI, KAZIMIERZ IRENA ERTEL-MURAWSKA, MAGDALENA NYSLER, URSZULA SZERSZEŃ, HALINA WALIŃSKA, MARIA ZIELIŃSKA.

KOREPETYTORZY:

RENATA GLEINERT
URSZULA KULKOWA
HELENA ZWIJASOWA

ASYSTENT REŻYSERA
MICHAŁ KASZYC

CHÓR

KIEROWNIK CHÓRU
JERZY MICHALAK

KIEROWNIK WOKALNY
JERZY SZYMAŃSKI

KOREPETYTOR
HENRYK SPYCHAŁA

INSPEKTOR
MIECZYŚLAW DUBRAWSKI

SOPRANY: Adamczak Stefania, Adamska Wiesława, Chudzicka Ludgarda, Deptulska Rozwita, Dowbór Jadwiga, Głbczyńska Stanisława, Huk Teresa, Kolasińska Urszula, Korzeniowska Jadwiga, Lupińska Krystyna, Massalska Halina, Nawrocka Teresa, Piepkówna Kornelia, Pilchowska Genowefa, Podbiłska Michałina, Pomorska Donata, Różycka Stanisława.

ALTY: Andersz Czesława, Bartkowiak Halina, Filipiak Władysława, Gachowa Zofia, Jungowska Zdzisława, Kordulska Barbara, Krzyżanowska Alicja, Luterek Apolonia, Radtke Urszula, Raduła Maria, Siwek Urszula, Skrzypiec Janina, Węgrzyn Anna, Wlazłowa Pelagia.

TENORY: Badura Jan, Bykowski Edward, Cejrowski Czesław, Dąbkowski Andrzej, Dubrawski Mieczysław, Kulka Konstanty, Orlik Tomasz, Różagórski Stanisław, Szydłowski Jan, Smigielski Dariusz, Wysocki Romuald, Zwiernik Jan.

BASY: Czerski Wiesław, Fludziński Lech, Kamiński Stanisław, Kasprzyk Władysław, Kotowski Ferdynand, Kruciński Mieczysław, Nowiński Kazimierz, Skulski Florian, Sosiński Władysław, Suski Zdzisław, Szławski Zdzisław, Szwarckopf Andrzej, Wąsik Tadeusz, Wosik Stefan.

Kierownictwo sceny
Janusz DUTKIEWICZ

Światła sceny
Bronisław CIBA

Kierownictwo pracowni
Henryk WISZ

Pracownia perukarska
Barbara MILLIMER

Pracownia stolarska
Bronisław RAPICKI

Pracownia modelatorska
Mieczysław IWANICKI

Pracownia malarska
Zdzisław BUBELLA

Pracownia krawiecka
Sabina OSTROWSKA
Kazimierz SKOCZEN

Pracownia obuwnicza
Jerzy BORYSOWICZ

AKTUALNY REPERTUAR

Moniuszko	— Straszny Dwór
Moniuszko	— Halka
Puccini	— Madame Butterfly
Puccini	— Tosca
Puccini	— Cyganeria
Gounod	— Faust
Verdi	— Aida
Verdi	— Bal Maskowy
Verdi	— Rigoletto
Bizet	— Carmen
Borodin	— Książ Igor
Gluck	— Orfeusz i Eurydyka
Bartok	— Cudowny Mandaryn
Ravel	— Dafnis i Chloe
Czajkowski	— Dziadek do orzechów
Czajkowski	— Jezioro Łabędzie
Baird	— Cztery eseje
Lutosławski	— Mała suita
Kurpiński	— Wesele w Ojcowie
Szymanowski	— Mandragora
Debussy	— Morze
Strawiński	— Gra w karty
Prokofiew	— Syn marnotrawny

W przygotowaniu:
Z. Noskowskiego
Z E M S T A
w/g Al. Fredry