



DZIENNIK TARYF I ZARZĄDZEŃ KOMUNIKACYJNYCH

Warszawa, 15 lutego 1953

Nr 4

Poz. 39-51

T R E Ś Ć



DZIAŁ URZĘDOWY

C z ę ś ć A

KOMUNIKACJA KOLEJOWA

Zarządzenia Ministra Kolei:

1) w sprawach taryfowych:

Poz. 39 — z 27 stycznia 1953 w sprawie zmiany Taryfy osobowej, bagażowej i ekspresowej kolei żelaznych (Linie normalnotorowe), Część I.

Poz. 40 — z 17 stycznia 1953 w sprawie bezpośredniej odprawy osób i bagażu pomiędzy stacjami kolei normalnotorowych i wąskotorowych PKP.

Poz. 41 — z 27 stycznia 1953 w sprawie zmiany Załącznika Nr 3 do Umowy o przewozie osób i bagażu kolejami żelaznymi w bezpośredniej komunikacji międzynarodowej (MPS).

Poz. 42 — z 28 stycznia 1953 w sprawie zmiany Taryfy na przewóz osób, bagażu i przesyłek ekspresowych kolejami żelaznymi w bezpośredniej komunikacji międzynarodowej (MPS), (Sp. T. Nr 204).

Poz. 43 — z 20 stycznia 1953 w sprawie zmiany Taryfy towarowej Polskich Kolei Państwowych dla linii normalnotorowych, Część I B.

Poz. 44 i 45 — z 13 i 16 stycznia 1953 w sprawie zmiany Jednolitej taryfy tranzytowej na przewóz towarów przez kraje, których koleje uczestniczą w Umowie o przewozie towarów kolejami żelaznymi w bezpośredniej ko-

munikacji międzynarodowej (MGS), obowiązującej od 1 listopada 1951 (Sp. T. Nr 6).

2) w sprawach przewozowych:

Poz. 46 — z 5 stycznia 1953 o zatwierdzeniu zarządzenia DOKP we Wrocławiu w sprawie podwyższenia postojowego na st. Wałbrzych Fabryczny.

Poz. 47 — z 7 stycznia 1953 o zatwierdzeniu zarządzenia DOKP w Katowicach w sprawie podwyższenia składowego na st. Bytom.

Poz. 48 — z 8 stycznia 1953 o zatwierdzeniu zarządzenia DOKP w Katowicach w sprawie podwyższenia postojowego na Górnośląskiej kolei wąskotorowej.

Poz. 49 — z 10 stycznia 1953 o zatwierdzeniu zarządzenia DOKP w Gdańsku w sprawie podwyższenia postojowego na st. Czarna Woda.

Poz. 50 — z 14 stycznia 1953 o zatwierdzeniu zarządzenia DOKP w Gdańsku w sprawie podwyższenia postojowego na st. Elbląg.

Poz. 51 — z 24 stycznia 1953 o zatwierdzeniu zarządzenia DOKP w Łodzi w sprawie podwyższenia postojowego na st. Częstochowa Towarowa.

OBWIESZCZENIA

1. Sprostowania
2. Potwierdzenie zarządzeń DOKP
3. Odwołanie zarządzeń DOKP
4. Zawiadomienie kolei obcych

DZIAŁ URZĘDOWY

C z ę ś ć A

KOMUNIKACJA KOLEJOWA

Sprawy taryfowe

Na podstawie art. 2 ustawy z dnia 26 lutego 1951 o organizacji władz w dziedzinie komunikacji (Dz. U. Nr 14, poz. 108) zarządza się, co następuje:

Poz. 39. Zarządzenie Ministra Kolei z 27 stycznia 1953 w sprawie zmiany Taryfy osobowej, bagażowej i ekspresowej kolei żelaznych (Linie normalnotorowe), Część I.

W Taryfie osobowej, bagażowej i ekspresowej kolei żelaznych (Linie normalnotorowe), Część I, w § 25, w pkt 12 Przepis wykonawczy otrzymuje brzmienie następujące:

„Przep. Wyk. Roszczenia o zwrot należności z powodu całkowitego nieużytkowania biletu (pkt 3) załatwia kasa biletowa tej stacji, która bilet wydała. Roszczenia zgłaszać można najpóźniej w ciągu 2 dni od dnia oznaczonego datą na bilecie, stanowiącego pierwszy dzień jego ważności. Należność zwraca się

po dokonaniu potrąceń przewidzianych w pkt 7 i 8. Potrąceń tych nie dokonuje się w razie całkowitego nieużytkowania biletu wskutek odwołania pociągu, przerwy ruchu, braku miejsc we właściwej klasie lub spóźnienia się pociągu, które spowodowało utratę połączenia w dalszej podróży. Bilet powinien być zaopatrzony w poświadczenie całkowitego jego nieużytkowania (pkt 6).

Roszczenia o zwrot należności za bilety częściowo wykorzystane oraz rozczenia o zwrot należności za bilety całkowicie nieużytkowane, zgłoszone po upływie 2 dni od dnia oznaczonego datą na bilecie, stanowiącym pierwszy dzień ważności biletu załatwiają wyłącznie właściwe dyrekcje okręgowe kolei państwowych.“

Zarządzenie wchodzi w życie z dniem ogłoszenia z mocą od 15 stycznia 1953.

Poz. 40 Zarządzenie Ministra Kolei z 17 stycznia 1953 w sprawie bezpośredniej odprawy osób i bagażu pomiędzy stacjami kolei normalnotorowych i wąskotorowych PKP.

W zarządzeniu Ministra Komunikacji z dnia 10 czerwca 1949 w sprawie bezpośredniej odprawy osób i bagażu pomiędzy stacjami kolei normalnotorowych i wąskotorowych PKP (Dz. T. i Z. K. Nr 21, poz. 138) wprowadza się następujące zmiany:

- 1) w ust. 3 skreśla się pkt 7), skutkiem czego pkt 8) otrzymuje numerację 7);
- 2) w Załączniku do tego zarządzenia w rubryce „Stacje odprawy kolei wąskotorowych“ dodaje się w porządku alfabetycznym pod tytułem „Kolej Sochaczewska“ stacje:
„Chodaków
Tułowice Sochaczewskie
Wyszogród“,

w rubryce zaś „Stacje styczne kolei normalnotorowych“ dodaje się stację „Sochaczew“ jako stację styczną z Koleją Sochaczewską.

Zarządzenie wchodzi w życie piętnastego dnia po ogłoszeniu.

Minister Kolei
wz. (—) J. Popielas
Podsekretarz Stanu

Poz. 41. Zarządzenie Ministra Kolei z 27 stycznia 1953 w sprawie zmiany Załącznika Nr 3 do Umowy o przewozie osób i bagażu kolejami żelaznymi w bezpośredniej komunikacji międzynarodowej (MPS).

W Załączniku Nr 3 do Umowy o przewozie osób i bagażu kolejami żelaznymi w bezpośredniej komunikacji międzynarodowej (MPS) wprowadza się następujące zmiany:

Na stronie 14 tabelę stawek taryfowych na miejsca sypialne na Polskich Kolejach Państwowych zastępuje się nową następującą tabelą:

2. Tabela

stawek taryfowych na miejsca sypialne na Polskich Kolejach Państwowych

Relacje od — do lub w kierunku odwrotnym	1 kl.	2 kl.	3 kl.	1 kl.	2 kl.	3 kl.
	w r u b l a c h			w z ł o t y c h		
Chałupki Gr. P.						
Odra Port	191,10	148,70	106,20	191,10	148,70	106,20
Poznań	102,00	79,40	56,70	102,00	79,40	56,70
Słubice Gr. P.	153,60	119,60	85,40	153,60	119,60	85,40
Wrocław	53,00	41,20	29,40	53,00	41,20	29,40
Gdynia						
Międzyzylesie Gr. P.	189,00	147,00	105,00	189,00	147,00	105,00
Poznań	99,30	77,30	55,20	99,30	77,30	55,20
Wrocław	148,30	115,30	82,40	148,30	115,30	82,40
Międzyzylesie Gr. P.						
Odra Port	178,90	139,20	99,40	178,90	139,20	99,40
Poznań	89,80	69,90	49,90	89,80	69,90	49,90
Wrocław	40,70	31,70	22,70	40,70	31,70	22,70
Odra Port						
Poznań	89,10	69,30	49,50	89,10	69,30	49,50
Warszawa	179,50	139,60	99,70	179,50	139,60	99,70
Wrocław	138,20	107,50	76,80	138,20	107,50	76,80
Słubice Gr. P.						
Poznań	51,70	40,30	28,80	51,70	40,30	28,80
Wrocław	100,80	78,40	56,00	100,80	78,40	56,00
Terespol Gr. P.						
Poznań	155,10	120,70	86,20	155,10	120,70	86,20
Słubice Gr. P.	206,80	160,90	114,90	206,80	160,90	114,90
Warszawa						
Katowice	94,20	73,30	52,40	94,20	73,30	52,40
Międzyzylesie Gr. P.	161,10	125,30	89,50	161,10	125,30	89,50
Poznań	90,40	70,30	50,20	90,40	70,30	50,20
Słubice Gr. P.	142,10	110,50	78,90	142,10	110,50	78,90
Terespol Gr. P.	64,80	50,40	36,00	64,80	50,40	36,00
Wrocław	119,80	93,20	66,60	119,80	93,20	66,60
Zebrzydowice Gr. P.	117,40	91,30	65,30	117,40	91,30	65,30
Zebrzydowice Gr. P.						
Katowice	23,30	18,10	12,90	23,30	18,10	12,90

Zarządzenie wchodzi w życie z dniem ogłoszenia z mocą od 5 stycznia 1953.

Poz. 42. Zarządzenie Ministra Kolei z 28 stycznia 1953 w sprawie zmiany Taryfy na przewóz osób, bagażu i przesyłek ekspresowych kolejami żelaznymi w bezpośredniej komunikacji międzynarodowej (MPS). (Sp. T. Nr 204).

W Taryfie na przewóz osób, bagażu i przesyłek ekspresowych kolejami żelaznymi w bezpośredniej komunikacji międzynarodowej (MPS) wprowadza się następujące zmiany:

- 1) na stronie 33 taryfy, relację Lichkov hranice (Międzylesie) — Praha $\frac{\text{Wils. n.}}{\text{Mas. n.}}$ zmienia się, jak następuje:

203	Praha	hlavni nadraží střed	Hradec Králové	36,40	27,30	18,20	20,10	13,40	1,00	1,16
-----	-------	-------------------------	----------------	-------	-------	-------	-------	-------	------	------

- 2) na stronie 34 taryfy, relacje Bohumin hranice (Chałupki) i Petrovice u Boh. hranice (Zebrzydowice) — Praha $\frac{\text{Wils. n.}}{\text{Mas. n.}}$ zmienia się, jak następuje:

370	Praha	hlavni nadraží střed	Přerov	55,10	41,30	27,60	31,70	21,20	1,16	1,64
383	Praha	hlavni nadraží střed	Bohumin—Přerov	55,10	41,30	27,60	31,70	21,20	1,16	1,64

- 3) na stronie 39 taryfy, relacje prowadzące od stacji Praha $\frac{\text{Wils. n.}}{\text{Mas. n.}}$ zmienia się, jak następuje:

	Praha	hlavni nadraží střed								
144	Dolni Žleb hr.		Lovosice	25,60	19,20	12,80	14,40	9,60	0,76	0,84
549	Chlaba hr.		Brno—Bratislava	61,50	46,10	30,80	36,50	24,40	1,40	1,96
818	Čierna nad Tisou hr.		Bohumin—Žilina—Košice	74,10	55,60	37,10	46,00	30,70	1,56	2,52
785	Čierna nad Tisou hr.		Puchov—Žilina—Košice	72,00	54,00	36,00	44,40	29,60	1,56	2,36

- 4) ponadto w tabeli opłat przewozowych na Czechosłowackich Kolejach Państwowych (str. 33—40) wprowadza się następujące zmiany:

- skreśla się w rubryce 4 wszystkie opłaty w klasie 1 za przejazd pociągiem pośpiesznym i w rubryce 7 wszystkie opłaty w klasie 2 za przejazd pociągiem osobowym,
 - dotychczasowe opłaty w klasie 2, wskazane w rubryce 5 za przejazd pociągiem pośpiesznym wpisuje się do rubryki 4 jako obowiązujące opłaty w klasie 1,
 - nowe opłaty w klasie 2 za przejazd pociągiem pośpiesznym oblicza się przez mnożenie dotychczasowych opłat klasy 3, wskazanych w rubryce 6* współczynnikiem 1,5 i przez zaokrąglenie wyniku tego mnożenia do 0,10 rubla wzwyż,
 - nowe opłaty w klasie 2 za przejazd pociągiem osobowym oblicza się przez mnożenie dotychczasowych opłat klasy 3, wskazanych w rubryce 8 współczynnikiem 1,5 i przez zaokrąglenie wyniku tego mnożenia do 0,10 rubla wzwyż.
- Opłaty w klasie 3 za przejazd pociągami pośpiesznymi i osobowymi pozostają niezmienione;
- w załączniku nr 1 do taryfy, zawierającym spis stacji i placówek otwartych dla odprawy osób, bagażu i przesyłek ekspresowych, na stronie 50, w rubryce pierwszej, nazwę stacji Praha Wils. n. zmienia się na Praha hlavni nadraží, a Praha Mas. n. na Praha střed;
 - na stronie 51, w rubryce pierwszej tego spisu, wpisuje się po st. Roudnice nazwę stacji: „Rumburk*“.

Zarządzenie wchodzi w życie z dniem ogłoszenia z mocą od 1 lutego 1953.

Z up. Ministra Kolei

(—) J. Ettinger

Poz. 43. Zarządzenie Ministra Kolei z 20 stycznia 1953 w sprawie zmiany Taryfy towarowej Polskich Kolei Państwowych dla linii normalnotorowych, Część I B.

W Taryfie towarowej Polskich Kolei Państwowych dla linii normalnotorowych, Część I B, wprowadza się następujące zmiany:

1. W Spisie rzeczy

na str. 7 dodaje się:

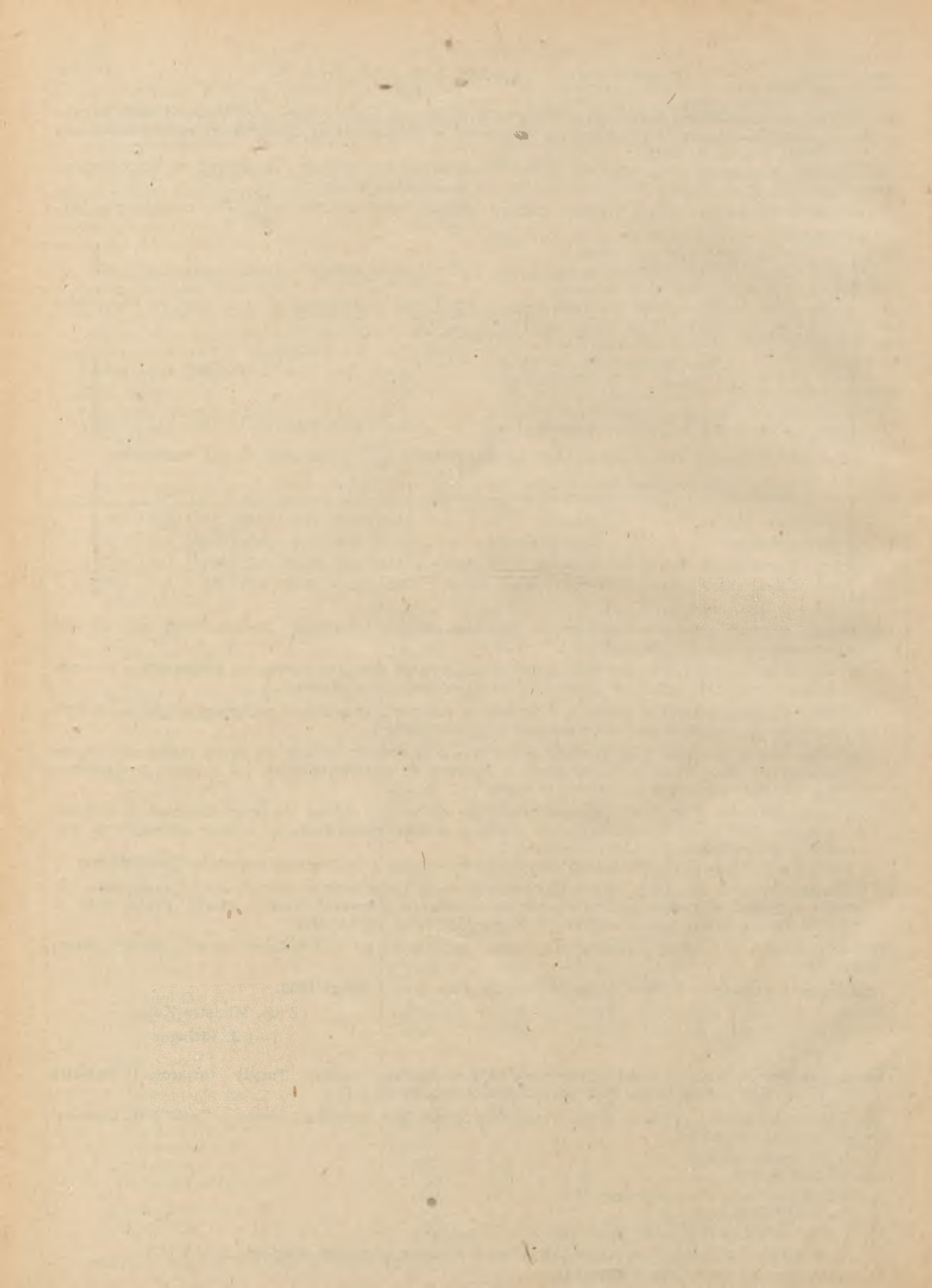
„ § 74. Postanowienia dla stacji Odra Port . . 52“.

2. W Dziale I, Rozdz. 4

- w § 72, w ust. 1 dodaje się nowy pkt 7) w brzmieniu:

„7) w porcie Świnoujście — stacja Odra Port o zakresie czynności, wskazanym w § 74“;

- wprowadza się nowy § 74 w brzmieniu:



„ § 74.

Postanowienia dla stacji Odra Port.

Zakreś czynności stacji Odra Port w obrocie międzynarodowym obejmuje wyłącznie czynności związane z komunikacją promową Odra Port — Trelleborg oraz odprawę przesyłek przywożonych drogą morską, pochodzących z częściowego odładowania statków, wpływających do portu szczecińskiego. Czynności załadowania nie mogą odbywać się w dniach przybycia i odejścia promu. Dni załadowania oraz dopuszczalną ze względów technicznych ilość wagonów podstawianych pod załadowanie ustala DOKP Szczecin“.

3. W Dziale II, Rozdz. 1

- 1) na str. 59 w pozycji 9 zamieszcza się nową podpozycję d):
„d) poślady nasion traw, wymienionych w podpozycjach a), b), c) V 19“
- 2) na str. 64 w pozycji 109 po słowach „suszone wszelkie“ dodaje się słowa „oraz odpady użytkowe pochodzenia rybnego“
- 3) na str. 71 w pozycji 263 na końcu dodaje się następujące objaśnienie:
„Do poz. 263a) należy między innymi olej smołowcowy z węgla brunatnego“.
- 4) na str. 82 w pozycji 565 dotychczasową nazwę towaru zmienia się na następującą:
„Sole i tlenki antymonu (z wyjątkiem antymonu metalicznego i jego stopów):
a) czyste I 1
b) techniczne I 2
Pozycja ta obejmuje między innymi metaantymonian sodu“.
- 5) na str. 107 w pozycji 1015 zamieszcza się następującą nową podpozycję h):
„h) formy chlebowe z makulatury . II 4“
Oznaczenie dotychczasowych podpozycji h), i) zmienia się na i), j).

4. W Dziale II, Rozdz. 2

W porządku alfabetycznym skorowidza zamieszcza się nowe nazwy towarów:

Strona	Nazwa towaru	Pozycja kt.
140	Formy chlebowe z makulatury	1015
148	Metaantymonian sodu	565
151	Odpady użytkowe pochodzenia rybnego	109
152	Olej smołowcowy z węgla brunatnego	263
155	Poślady nasion traw	9
159	Sole antymonu	565

5. W Dziale IV

W § 31, w ust. 1 po wyrazie „Szczecinie“ dodaje się słowa:
„oraz na stacji Odra Port“.

Zarządzenie wchodzi w życie z dniem 16 lutego 1953.

Minister Kolei
wz. (—) J. Popielas
Podsekretarz Stanu

51

Poz. 44. Zarządzenie Ministra Kolei z 13 stycznia 1953 w sprawie zmiany Jednolitej taryfy tranzytowej na przewóz towarów przez kraje, których koleje uczestniczą w umowie o przewozie towarów kolejami żelaznymi w bezpośredniej komunikacji międzynarodowej (MGS), obowiązującej od 1 listopada 1951 (Sp. T. Nr 6).

W Jednolitej taryfie tranzytowej na przewóz towarów przez kraje, których koleje uczestniczą w Umowie o przewozie towarów kolejami żelaznymi w bezpośredniej komunikacji międzynarodowej (MGS) wprowadza się następującą zmianę:

w rozdziale III w tablicy odległości tranzytowych kolei Polskiej Rzeczypospolitej Ludowej na stronie 10 w uwadze ***) odnoszącej się do stacji Odra Port skreśla się po słowie „promowej“ kropkę i zamieszcza dalszy tekst: „oraz dla przesyłek towarów odładowanych ze statków przechodzących przez Świnoujście do Portu w Szczecinie z uwagi na konieczność regulowania zanurzenia statków płynących do Szczecina“.

Zarządzenie wchodzi w życie z dniem 16 lutego 1953.

Poz. 45. Zarządzenie Ministra Kolei z 16 stycznia 1953 w sprawie zmiany Jednolitej taryfy tranzytowej na przewóz towarów przez kraje, których koleje uczestniczą w Umowie o przewozie towarów kolejami żelaznymi w bezpośredniej komunikacji międzynarodowej (MGS), obowiązującej od 1 listopada 1951 (Sp. T. Nr 6).

W Jednolitej taryfie tranzytowej na przewóz towarów przez kraje, których koleje uczestniczą w Umowie o przewozie towarów kolejami żelaznymi w bezpośredniej komunikacji międzynarodowej (MGS) wprowadza się następujące zmiany:

- 1) na stronie 20, w rozdziale V, w punkcie 6 po pierwszym ustępie zamieszcza się ustęp drugi w brzmieniu:
„Jeżeli ładowność użytego wagonu nie jest wyrażona w pełnych tonach (np. 17,5 t), to przewoźne za towary, dla których w nomenklaturze i klasyfikacji towarów podana jest norma wagi „ład“ oblicza się i pobiera za ładowność użytego wagonu bez zaokrąglenia wagi towaru do pełnych ton. Jeżeli waga towaru przekracza ładowność użytego wagonu (w granicach nośności wagonu), to przewoźne oblicza się za wagę rzeczywistą załadowanego towaru zaokrągloną do pełnych ton“.
- 2) na stronie 23, w rozdziale V, po punkcie 25 zamieszcza się nowy punkt 26 w brzmieniu:
„26. Łód jako środek ochronny dodany przez nadawcę do przesyłki w ilości nie przekraczającej 20% wagi przesyłki wagonowej przewozi się bezpłatnie.
Jeżeli waga towaru i lodu jest równa normie wagi lub ją przekracza (jednak tylko w granicach nośności wagonu), wówczas przewoźne oblicza się za rzeczywistą wagę towaru; jeżeli łączna waga towaru i lodu nie osiąga normy wagi, to przewoźne oblicza się za normę wagi dotyczącego towaru obniżoną o wagę lodu.
W obu przypadkach wagę zaokrągla się według zasad ogólnych. Jeżeli waga lodu przekracza 20% wagi przewożonego towaru, to przy obliczaniu przewoźnego w sposób wyżej podany nadwyżkę wagi lodu daje się do wagi towaru.
W każdym przypadku waga lodu powinna być w liście przewozowym oddzielnie podana. Jeżeli waga lodu nie jest podana oddzielnie, to przewoźne oblicza się za łączną wagę lodu i towaru. Niniejszy sposób obliczania przewoźnego za łód i towar nie ma zastosowania na kolejach ZSRR. W opłatach za przewóz w wagonach izotermicznych na kolejach ZSRR (załącznik 2 do rozdziału IX, punktu 4) jest wliczona należność za przewóz lodu.“;
- 3) w alfabetycznym spisie towarów, na stronie 54, w L.p. „703 Sadze suche, również z kości“ w rubryce 2, numer grupy i punktu zmienia się z „62—3“ na „62—7“, w rubryce 4, klasę taryfy tranzytowej zmienia się z „6“ na „4“, normy wagi, w rubryce 5 zmienia się z „ład“ na „7“ i w rubryce 6 z „ład“ na „8“;
- 4) w nomenklaturze rzeczowej na stronie 82, w grupie 62, w pozycji 3 skreśla się słowo „sadze“, a po pozycji 6 zamieszcza się nową pozycję 7 w brzmieniu:
„7 Sadze — 4 — 7 — 8“.

Zarządzenie wchodzi w życie z dniem 15 lutego 1953.

Z up. Ministra Kolei
(—) J. Ettinger

Sprawy przewozowe

Poz. 46. Zarządzenie Ministra Kolei z 5 stycznia 1953 o zatwierdzeniu zarządzenia DOKP we Wrocławiu w sprawie podwyższenia postojowego na st. Wałbrzych Fabryczny.

Zatwierdza się zarządzenie DOKP we Wrocławiu z 31 grudnia 1952 w sprawie pięciokrotnego podwyższenia od 1 do 10 stycznia 1953 opłaty za przetrzymanie wagonów na st. Wałbrzych Fabryczny.

Poz. 47. Zarządzenie Ministra Kolei z 7 stycznia 1953 o zatwierdzeniu zarządzenia DOKP w Katowicach w sprawie podwyższenia składowego na st. Bytom.

Zatwierdza się zarządzenie DOKP w Katowicach z 30 grudnia 1952 w sprawie pięciokrotnego podwyższenia od 1 stycznia 1953 opłat za przechowanie przesyłek towarowych na st. Bytom.

Poz. 48. Zarządzenie Ministra Kolei z 8 stycznia 1953 o zatwierdzeniu zarządzenia DOKP w Katowicach w sprawie podwyższenia postojowego na Górnośląskiej kolei wąskotorowej.

Zatwierdza się zarządzenie DOKP w Katowicach z 31 grudnia 1952 w sprawie podwyższenia od 1 stycznia 1953 opłat za przetrzymanie wagonów do 10 zł. na Górnośląskiej kolei wąskotorowej.

Poz. 49. Zarządzenie Ministra Kolei z 10 stycznia 1953 o zatwierdzeniu zarządzenia DOKP w Gdańsku w sprawie podwyższenia postojowego na st. Czarna Woda.

Zatwierdza się zarządzenie DOKP w Gdańsku z 8 stycznia 1953 w sprawie pięciokrotnego podwyższenia od 9 stycznia 1953 opłat za przetrzymanie wagonów na st. Czarna Woda.

Poz. 50. Zarządzenie Ministra Kolei z 14 stycznia 1953 o zatwierdzeniu zarządzenia DOKP w Gdańsku w sprawie podwyższenia postojowego na st. Elbląg.

Zatwierdza się zarządzenie DOKP w Gdańsku z 12 stycznia 1953 w sprawie pięciokrotnego podwyższenia od 13 stycznia 1953 opłat za przetrzymanie wagonów na st. Elbląg.

Poz. 51. Zarządzenie Ministra Kolei z 24 stycznia 1953 o zatwierdzeniu zarządzenia DOKP w Łodzi w sprawie podwyższenia postojowego na st. Częstochowa Towarowa.

Zatwierdza się zarządzenie DOKP w Łodzi z 22 stycznia 1953 w sprawie dziesięciokrotnego podwyższenia od 24 stycznia 1953 opłat za przetrzymanie wagonów na st. Częstochowa Towarowa.

OBWIESZCZENIA

1. Sprostowania

Na podstawie art. 5 Dekretu z 10 grudnia 1952 (Dz. U. Nr 49, poz. 327) prostuje się następujące błędy:

- 1) w zarządzeniu z 5 stycznia 1953 (Dz. T. i Z. K. Nr 1, poz. 2, str. 2) skreśla się w pkt 9), w drugim wierszu wyrazy: „bę „1050“ na 2100“;
- 2) w zarządzeniu z 5 stycznia 1953 (Dz. T. i Z. K. Nr 1, poz. 8, str. 7) w dziesiątym wierszu ma być: „w formie Dodatku IV“ (zamiast „w formie Dodatku I“);
- 3) w Załączniku Nr 3 do Umowy o przewozie osób i bagażu kolejami żelaznymi w bezpośredniej komunikacji międzynarodowej (MPS), na str. 19 w Tabeli stawek taryfowych na miejsca sypialne na Rumuńskich Kolejach Państwowych, w relacji Bucuresti Nord — Arad, w rubryce cen klasy 2 w rublach, cenę 16,50 prostuje się na 16,60.

2. Potwierdzenie zarządzeń DOKP

Na podstawie § 5 pkt 6 RPT oraz § 2 pkt 2 i § 23 pkt 4 RPO potwierdza się zarządzenia:

- 1) DOKP w Warszawie z 20 grudnia 1952 i 8 stycznia 1953, dotyczące st. Warszawa Główna;
- 2) DOKP w Łodzi z 27 grudnia 1952, dotyczące stacji węzła łódzkiego;
- 3) DOKP w Poznaniu z 29 grudnia 1952, dotyczące st. Kozuchów;
- 4) DOKP w Katowicach z 29 grudnia 1952, dotyczące st. Bytom;
- 5) DOKP w Krakowie z 3 stycznia 1953, dotyczące st. Kocmyrzów z przeładunkiem na Jędrzejowską kolej wąskotorową;
- 6) DOKP w Łodzi z 7 stycznia 1953, dotyczące st. Ozorków;
- 7) DOKP w Lublinie z 7 stycznia 1953, dotyczące st. Kielce;
- 8) DOKP w Gdańsku z 8 stycznia 1953, dotyczące st. Bydgoszcz Główna;
- 9) DOKP w Gdańsku z 10 stycznia 1953, dotyczące odcinka Pruszcz Gdański — Kartuzy;
- 10) DOKP w Katowicach z 15 stycznia 1953, dotyczące stacji: Chorzów Stary, Bobrek i Nowy Bytom Towarowy.

Minister Kolei
wz. (—) **J. Popiełalski**
Podsekretarz Stanu

3. Odwołanie zarządzeń DOKP

- 1) DOKP w Lublinie odwołała z dniem 4 grudnia 1952 zarządzenie swe z 22 października 1952 (Dz. T. i Z. K. Nr 17, poz. 210);
- 2) DOKP w Katowicach odwołała z dniem 6 grudnia 1952 zarządzenia swe z 21 sierpnia i 25 listopada 1952 (Dz. T. i Z. K. Nr 14, obw. 3, pkt 15 i Nr 19, obw. 1, pkt 10);
- 3) DOKP w Szczecinie odwołała z dniem 8 grudnia 1952 zarządzenie swe z 17 listopada 1952 (Dz. T. i Z. K. Nr 18, obw. 2, pkt. 27);
- 4) DOKP w Szczecinie odwołała z dniem 27 grudnia 1952 zarządzenie swe z 13 października 1952 (Dz. T. i Z. K. Nr 16, obw. 1, pkt 17);
- 5) DOKP w Gdańsku odwołała z dniem 27 grudnia 1952 zarządzenie swe z 20 września 1952 w części dotyczącej Bydgoskiej i Kwidzińskiej kolei wąskotorowych (Dz. T. i Z. K. Nr 15, poz. 164);
- 6) DOKP we Wrocławiu odwołała z dniem 29 grudnia 1952 zarządzenie swe z 7 września 1951 (Dz. T. i Z. K. Nr 18, obw. 1, pkt 19);
- 7) DOKP w Szczecinie odwołała z dniem 30 grudnia 1952 zarządzenie swe z 24 listopada 1952 (Dz. T. i Z. K. Nr 19, obw. 1, pkt 4);
- 8) DOKP w Lublinie odwołała z dniem 30 grudnia 1952 zarządzenie swe z 9 sierpnia 1952 (Dz. T. i Z. K. Nr 13, obw. 2, pkt 24);
- 9) DOKP w Katowicach odwołała z dniem 31 grudnia 1952 zarządzenie swe z 29 grudnia 1952 (obw. 2, pkt 4);
- 10) DOKP w Krakowie odwołała z dniem 3 stycznia 1953 zarządzenie swe z 16 grudnia 1952 (Dz. T. i Z. K. Nr 2 z 1953, obw. 1, pkt. 4);
- 11) DOKP w Szczecinie odwołała z dniem 7 stycznia 1953 zarządzenie swe z 8 grudnia 1952 (Dz. T. i Z. K. Nr 20, obw. 1, pkt 10);
- 12) DOKP w Gdańsku odwołała z dniem 8 stycznia 1953 zarządzenie swe z 10 listopada 1952 (Dz. T. i Z. K. Nr 18, obw. 2, pkt 13);
- 13) DOKP w Krakowie odwołała z dniem 8 stycznia 1953 zarządzenia swe z 8 grudnia 1952 i 3 stycznia 1953 (Dz. T. i Z. K. Nr 20, obw. 1, pkt 9 i Nr 3, obw. 1, pkt 5);
- 14) DOKP we Wrocławiu odwołała z dniem 10 stycznia 1953 zarządzenia swe z 11, 18 i 24 września oraz 11 listopada 1952 (Dz. T. i Z. K. Nr 15, poz. 162, 163, 167 i Nr 18, poz. 235);
- 15) DOKP we Wrocławiu odwołała z dniem 13 stycznia 1953 zarządzenie swe z 19 grudnia 1952 (Dz. T. i Z. K. z 1953 Nr 2, obw. 1, pkt 8).

4. Zawiadomienie kolei obcych.

Według zawiadomienia kolei czechosłowackich przyjmowanie do przewozu wszelkich przesyłek wagonowych z przeznaczeniem do Bułgarii i Rumunii przez przejście graniczne Chłaba - Szob było wstrzymane od 3 do 10 stycznia 1953.

WYDAWNICTWO MINISTERSTWA KOLEI

Te! Red. 89280, wewn. 54-22.

Cena pojedynczego numeru 50 gr. Prenumerata roczna 20 zł, półroczna 10 zł, kwartalna 5 zł.

Sprzedaż pojedynczych numerów odbywa się w DOKP. Prenumeratę przyjmuje P. P. „Wytwórnia Biletów Kolejowych“ w Warszawie Żoliborz, ul. Felińskiego 2, tel. miejski 10-3181, wewn. 53-27, konto NBP Oddział Warszawa Żoliborz Nr 42-110-40.

W.B.K. w W-wie. Zam. nr 69, nakł. 11.500

Pap. druk. sat. kl. VII, A/60 gr. 4-R-50188.

Biblioteka Główna
Wyższej Szkoły Ekonomicznej

SOPOT

ul. Świerczewskiego 27