



# DZIENNIK TARYF I ZARZĄDZEŃ KOMUNIKACYJNYCH

Warszawa, 20 września 1953

Nr 15

Poz. 141 — 152



## TREŚĆ

### DZIAŁ URZĘDOWY

#### Część A

#### KOMUNIKACJA KOLEJOWA

##### Zarządzenia Ministra Kolei:

**Poz. 141** — z 14 sierpnia 1953 w sprawie zmiany Załącznika I do Taryfy osobowej, bagażowej i ekspresowej Polskich Kolei Państwowych (Linie normalnotorowe), Część II.

**Poz. 142** — z 4 września 1953 w sprawie zmiany Taryfy na przewóz osób, bagażu i przesyłek ekspresowych kolejami żelaznymi w bezpośredniej komunikacji międzynarodowej (MPS). (Sp. T. Nr 204).

**Poz. 143** — z 10 sierpnia 1953 w sprawie zmiany Międzynarodowej taryfy na przewóz osób, bagażu i psów między Polską i Czechosłowacją z jednej strony a Europą Zachodnią z drugiej strony (Sp. T. Nr 206).

**Poz. 144** — z 31 sierpnia 1953 w sprawie zmiany Międzynarodowej taryfy na bezpośredni przewóz osób, bagażu i przesyłek ekspresowych między:

a) Polską, Austrią, Bułgarią, Czechosłowacją, Niemiecką Republiką Demokratyczną, Rumunią i Węgrami z jednej strony a Danią, Norwegią i Szwecją z drugiej strony przez Odrę Port i Warnemünde;

b) Polską, Bułgarią, Czechosłowacją, Niemiecką Republiką Demokratyczną, Rumunią i Węgrami z jednej strony a Austrią z drugiej strony (Sp. T. Nr 231).

**Poz. 145** — z 2 września 1953 w sprawie zmiany Międzynarodowej taryfy na przewóz osób, bagażu i przesyłek ekspresowych między Polską i Czechosłowacją z jednej strony a Włochami i Wolnym Obszarem Triestu z drugiej strony (Sp. T. Nr 264).

**Poz. 146** — z 21 sierpnia 1953 w sprawie zmiany Taryfy towarowej Polskich Kolei Państwowych dla linii normalnotorowych, Część I B.

**Poz. 147** — z 20 sierpnia 1953 w sprawie wprowadzenia w życie Międzynarodowej bezpośredniej taryfy na przewóz towarów między stacjami Węgierskich Kolei z jednej strony a stacjami portowymi Polskiej Rzeczypospolitej Ludowej: Gdańsk, Gdynia i Szczecin, jak również między stacjami portowymi Niemieckiej Republiki Demokratycznej: Wismar, Rostock, Warnemünde, Stralsund i Sassnitz z drugiej strony.

**Poz. 148** — z 4 września 1953 w sprawie komunikacji towarowych:

- 1) Polska—Turcja,
- 2) Szwecja i Norwegia—Bułgaria przez Trelleborg—Odrę Port.

#### Obwieszczenia

1. Ogłoszenie zarządzeń DOKP.
2. Odwołanie zarządzeń DOKP.

#### Część B

#### Komunikacja drogowa

##### Zarządzenia Ministra Transportu Drogowego i Lotniczego:

**Poz. 149** — z 27 sierpnia 1953 w sprawie zmian w Taryfie towarowej transportu samochodowego i spedycji.

**Poz. 150** — z 27 sierpnia 1953 w sprawie zmian w Taryfie dla przewozów konnych.

#### Część C

#### Komunikacja wodna śródlądowa

##### Zarządzenia Ministra Żeglugi:

**Poz. 151** — z 3 sierpnia 1953 w sprawie Taryfy osobowej żeglugi śródlądowej.

**Poz. 152** — z 20 sierpnia 1953 w sprawie Taryfy towarowej żeglugi śródlądowej.

#### Ogłoszenie

O wprowadzeniu nowych rozkładów jazdy na PKP i PKS

### DZIAŁ URZĘDOWY

#### Część A

#### KOMUNIKACJA KOLEJOWA

**Poz. 141.** Zarządzenie Ministra Kolei z 14 sierpnia 1953 w sprawie zmiany Załącznika I do Taryfy osobowej, bagażowej i ekspresowej Polskich Kolei Państwowych (Linie normalnotorowe), Część II.

W Załączniku I do Taryfy osobowej, bagażowej i ekspresowej Polskich Kolei Państwowych (Linie normalnotorowe), Część II wprowadza się następujące zmiany:

##### 1. W § 1:

- 1) w ust. 1, w pkt 1) c) na końcu po słowach „ogólnokształcących i zawodowych“ skreśla się przecinek i dodaje się: „oraz mianowani nauczyciele szkół państwowych, zatrudnieni w szkołach zawodowych przekazanych centralom spółdzielni“;

- 2) w ust. 1 pkt 5) otrzymuje brzmienie:  
„5) Żony pracowników, wymienionych w pkt 1), 2), 3) i 4) b), pozostających w służbie czynnej, jeżeli pracownik otrzymuje na żonę zasiłek rodzinny“;
  - 3) w ust. 1 dodaje się nowy punkt 6) o brzmieniu:  
„6) Niezdolni do zarobkowania mężowie pracowników — kobiet, wymienionych w pkt 1), 2), 3) i 4) b), pozostających w służbie czynnej lub w stanie nieczynnym, jeżeli są oni na całkowitym utrzymaniu swych żon“;
  - 4) w ust. 2 dodaje się jako pkt 1) następujący tekst:  
„1) Prawo do ulgi przysługuje tym pracownikom państwowym, wymienionym w ust. 1 pkt 1), pkt 3) a) — e), i pkt 4) b) oraz w ust. 2 pkt 1), którzy pobie rają uposażenie w myśl ustawy z dnia 4 lutego 1949 o uposażeniu pracowników państwowych (Dz. U. Nr 7, poz. 39) i przepisów na podstawie ustawy tej wydanych“.  
Dotychczasowe punkty 1) — 3) otrzymują numerację 2) — 4);
  - 5) w ust. 4, w pkt 1) w wierszu drugim cyfrę „4“ zmienia się na „4) b)“;
  - 6) w ust. 4 dodaje się jako pkt 6) następujący tekst:  
„6) Ulgę stosuje się do członków Polskiej Akademii Nauk (ust. 1 pkt 4) lit. a) na podstawie legitymacji według wzoru Nr 7“;
  - 7) dotychczasowe punkty 6) i 7) skreśla się i w ich miejsce wprowadza się nowe punkty:  
„7) Legitymacje według wzoru Nr 1 do 5 tracą ważność z końcem każdego roku kalendarzowego. Upoważniony urząd prolonguje ważność tych legitymacji na każdy rok następny przez umieszczenie w odpowiedniej rubryce liczby danego roku i pieczęci. Legitymacje prolongowane na okresy krótsze nie uprawniają do ulgi. Wyjątek stanowią legitymacje osób, wymienionych w ust. 1 pkt 3) c), które mogą być wystawiane lub prolongowane na objęte umową okresy zatrudnienia, nie krótsze jednak niż 5 miesięcy.  
8) Legitymacje według wzoru Nr 6 mogą być wystawiane z ważnością na 5 lat kalendarzowych i nie podlegają prolongowaniu.  
9) Legitymacje według wzoru Nr 7 nie podlegają prolongowaniu i ważne są od daty wystawienia na czas nieoznaczony“.
  - 8) po str. 34 dodaje się nowy wzór Nr 7 do § 1, stanowiący załącznik do niniejszego zarządzenia.
- 2. W § 8, ust. 2, pkt 2):**
- 1) w relacji (6) w rubryce „Do stacji“ nazwę „Chmielniki“ zmienia się na „Chmielniki Bydgoskie“;
  - 2) w relacji (7) w rubryce „Od stacji“ skreśla się „Hajduki“;
  - 3) w relacji (15) w rubryce „Do stacji“ nazwę „Rudziniec“ zmienia się na „Rudziniec Gliwicki“;
  - 4) w relacji (16) w rubryce „Od stacji“ nazwę „Chorzów“ zmienia się na „Chorzów Stary“, skreśla się nazwę Hajduki, a nazwę „Sosnowiec Płn.“ zmienia się na „Sosnowiec Główny“;
  - 5) w relacji (20) w rubryce „Do stacji“ nazwę „Zembrzyce“ zmienia się na „Zembrzyce Wadowickie“;
  - 6) w relacji (22) w rubryce „Do stacji“ nazwę „Zembrzyce“ zmienia się na „Zembrzyce Lubelskie“;
  - 7) w relacji (42) w rubryce „Do stacji“ skreśla się nazwę „Szczawno Śl. Zdrój“, a nazwę „Trzebnica“ zmienia się na „Trzebnica Wrocławska“.

**Zarządzenie wchodzi w życie z dniem 1 października 1953.**

MINISTER KOLEI  
(—) R. Strzelecki

Załącznik do zarz. Ministra Kolei z 14. VIII. 1953  
(Dz. T. i Z. K. Nr 15, poz. 141).

Wzór Nr 7  
do § 1

(okładka)

Godło  
państwowe

(Format 80×115 mm)

Okładka oprawna w skórę koloru granatowego z wytłoczonym godłem państwowym.  
(strony wewnętrzne)

Uprawnia do  
przejazdów  
kolejami w g  
ulg taryfo-  
wych dla funk-  
cjonariuszów  
państwowych

Legitymacja ważna na czas nieoznaczony

**POLSKA AKADEMIA NAUK**

LEGITYMACJA Nr .....

JEST CZŁONKIEM

POLSKIEJ AKADEMII NAUK

Warszawa, dn. .... 19..... r.

PREZES

Mp

(Format 80×115 mm)

Wykonanie na papierze białym naklejonym na ok

**Poz. 142. Zarządzenie Ministra Kolei z 4 września 1953 w sprawie zmiany Taryfy na przewóz osób, bagażu i przesyłek ekspresowych kolejami żelaznymi w bezpośredniej komunikacji międzynarodowej (MPS). (Sp. T. Nr 204).**

W Taryfie na przewóz osób, bagażu i przesyłek ekspresowych kolejami żelaznymi w bezpośredniej komunikacji międzynarodowej (MPS) wprowadza się następujące zmiany:

1. W części I, w ust. 2, na końcu § 5 dodaje się następujące zdania:  
„Na liniach kolei czechosłowackich przewozi się podróżnych w klasie 2 i 3. W razie użycia w wagonie sypialnym przedziału z jednym tylko miejscem do spania, za linie kolei czechosłowackich pobiera się oprócz opłaty za miejsce do spania podwójną opłatę za przejazd w klasie 3“.
2. W części I, w ustępie 14, w § 54 C, w pkt. 8, w wierszach trzecim, czwartym i piątym zdanie „Najniższa opłata . . . . . 15 biletów klasy 1“ zastępuje się następującą treścią:  
„Najniższa opłata za każdy wagon salonowy lub sypialny, włączony do pociągu, powinna stanowić za wagon czteroosiowy równowartość 20 biletów klasy 1 (na liniach kolei czechosłowackich 40 biletów klasy 3), a za wagon o mniejszej ilości osi — 15 biletów klasy 1 (na liniach kolei czechosłowackich 30 biletów klasy 3)“.
3. W części I, w ustępie 14, w § 54 F, na końcu pkt. 3 dodaje się następujące zdanie:  
„Na liniach kolei czechosłowackich powinna być zapłacona najmniejsza należność stanowiąca równowartość 30 biletów klasy 3 za wagon dwu lub trzyosiowy i 40 biletów klasy 3 za wagon czteroosiowy lub o większej ilości osi“.
4. W tabeli opłat przewozowych na Polskich Kolejach Państwowych, w relacjach Międzylesie Gr. P. — Odra Port i Odra Port — Międzylesie Gr. P., w rubryce 4 (str. 6 dodatku VIII do taryfy), opłatę 236,20 zmienia się na 235,20.
5. Na tej samej stronie, w relacji Olsztyn Gł. — Międzylesie Gr. P. drogę przewozu prostuje się na Wrocław — Poznań.
6. W tabeli opłat przewozowych na Polskich Kolejach Państwowych (str. 8 dodatku VIII do taryfy) w poniższych relacjach, w klasach 1, 2 i 3 pociągu pośpiesznego, opłaty zmienia się, jak następuje:

<b>Terespol</b>				
Terespol Gr. P.	—	—	11,40	7,60
Słubice Gr. P.	Warszawa—Poznań	244,20	194,40	129,60
Zebrzydowice Gr. P.	Warszawa—Stalinogród	221,40	178,20	118,80
<b>Terespol Gr. P.</b>				
Słubice Gr. P.	Warszawa—Poznań	247,80	198,00	132,00
Międzylesie Gr. P.	Warszawa—Wrocław	265,40	212,40	141,60
Zebrzydowice Gr. P.	Warszawa—Stalinogród	221,40	178,20	118,80

7. W tabeli opłat przewozowych na kolejach ZSRR (str. 23 i 24 taryfy), w rubryce 2, w relacjach niżej wymienionych zmienia się odległości, jak następuje:

3659	<b>Brest gosgranica</b>	269/271 *)	<b>Lwow</b>
1763	Baku		Čop gosgranica
7819	Leningrad		<b>Moskwa</b>
10449	Otpor	1752/1754 *)	Čop gosgranica
	Władywostok		<b>Otpor</b>
4308/4310 *)	<b>Baku</b>	8468/8470 *)	Čop gosgranica
	Čop gosgranica		<b>Władywostok</b>
1387/1389 *)	<b>Charków</b>	11098/11100 *)	Čop gosgranica
	Čop gosgranica		
896/898 *)	<b>Kijew</b>		
	Čop gosgranica		
2412/2414 *)	<b>Leningrad</b>		
2168/2170 *)	Čop gosgranica		
	Čop gosgranica		

8. W tej samej tabeli, w rubrykach 5 do 9, w relacjach niżej wymienionych zmienia się opłaty, jak następuje:

<b>Charków</b>						
Čop gosgranica	189,50	49,25	109,35	29,25	11,74	
<b>Kijew</b>						
Čop gosgranica	146,60	38,55	84,85	22,35	8,04	
<b>Lwow</b>						
Čop gosgranica	66,70	17,80	39,20	10,95	2,46	

9. W tej samej tabeli, relacje Odessa—Čop gosgranica i Odessa—Ungeni gosgranica zastępuje się, jak następuje:

		<b>Odessa</b>						
18	1550	Čop gosgranica	Záhony	202,55	52,50	116,80	31,10	12,62
	1552	Čop gosgranica	Cierna n/Tisou	206,80	53,60	119,25	31,70	12,93
19	299	Ungeni gosgranice		70,10	18,65	41,15	11,40	2,64

10. W tej samej tabeli, relację Čop gosgranica—Čop (droga przewozu Nr 28) zastępuje się, jak następuje:

		<b>Čop gosgranica</b>						
28	6	Čop	z kierunku Cierna n/Tisou	3,45	0,95	1,75	0,65	0,10

11. U dołu stron 23 i 24 należy zamieścić znak \*) i uwagę:

„\*) Z lewej strony podana jest odległość przez Záhony, z prawej zaś przez Cierna n/Tisou“.

12. W tabeli 2 c) dopłaty za pośpiech na kolejach żelaznych ZSRR, w relacji Charków—Čop opłaty zmienia się, jak następuje:

3	4	5	6	7	8	9	10	11	12	13	14
19,10	4,75	38,20	9,55	—	—	12,70	3,20	25,40	6,40	—	—

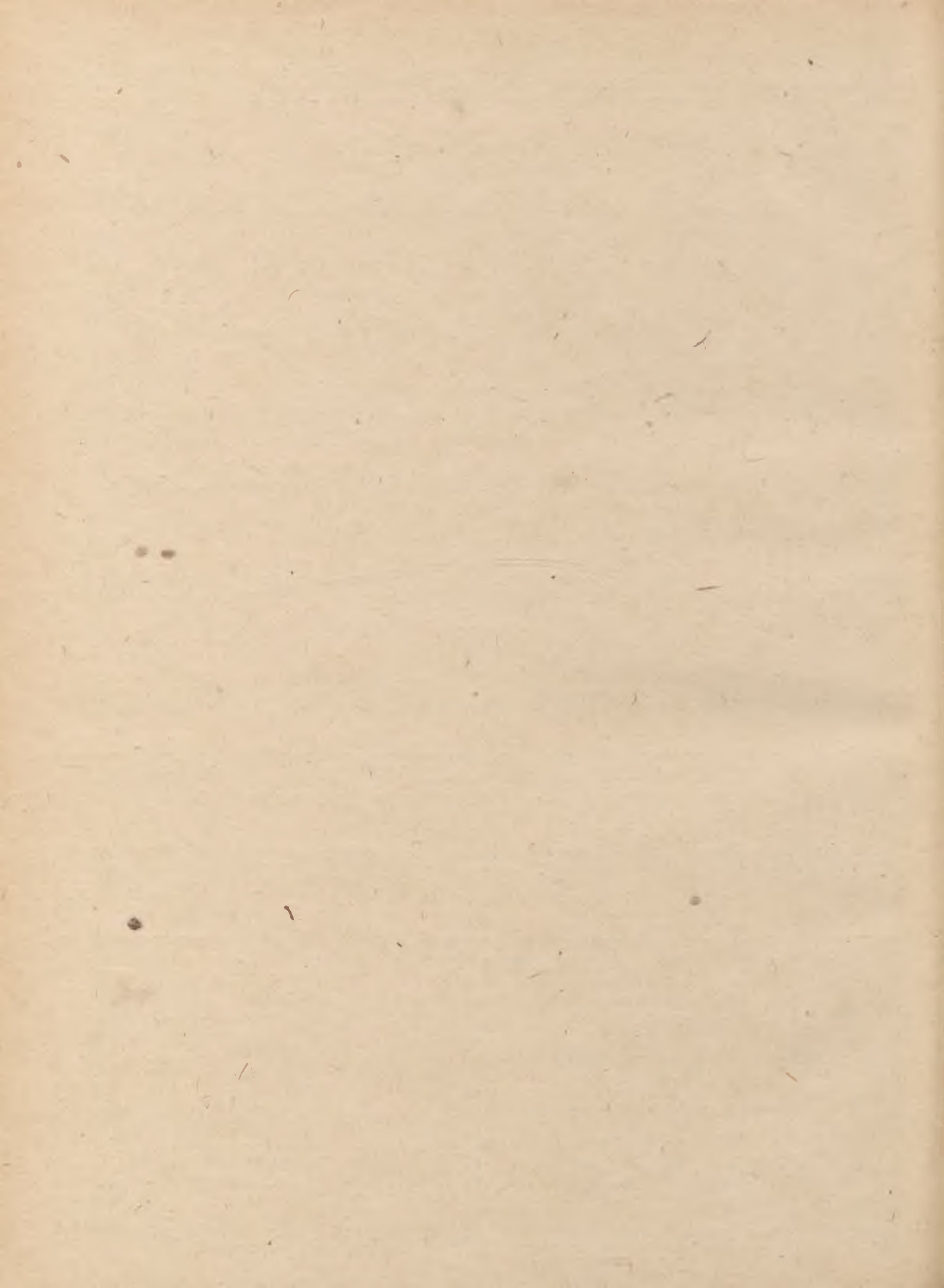
13. W tabeli 2 d) dopłaty do biletów na przejazd osób w twardych wagonach z przedziałami na kolejach żelaznych ZSRR, w relacji Kiew—Čop opłaty zmienia się, jak następuje:

28,75	7,20
-------	------

14. W tabeli 2 e) opłaty za przewóz przesyłek ekspresowych na kolejach żelaznych w ZSRR, w relacjach niżej wymienionych zmienia się odległości, jak następuje:

	<b>Brest gosgranica</b>		<b>Lwow</b>
1763	Leningrad	269/271 *)	Čop gosgranica
7819	Otpor		<b>Moskwa</b>
10449	Władywostok	1752/1754 *)	Čop gosgranica
	<b>Kijew</b>		<b>Otpor</b>
896/898 *)	Čop gosgranica	8468/8470 *)	Čop gosgranica
	<b>Leningrad</b>		<b>Władywostok</b>
2412/2414 *)	Čop gosgranica	11098/11100 *)	Čop gosgranica
2168/2170 *)	Čop gosgranica		

15. W tej samej tabeli, w relacji Čop—Čop gosgranica (droga przewozu Nr 28) odległość 5 km zmienia się na 6 km.



16. W tej samej tabeli, w rubryce 5, w relacjach niżej wymienionych zmienia się opłaty, jak następuje:

<b>Lwow</b>		<b>Władystok</b>	
Čop gosgranica	3,50	Čop gosgranica	83,70

17. U dołu tej tablicy należy zamieścić znak \*) i uwagę:

„\*) Z lewej strony podana jest odległość przez Záhony, z prawej zaś przez Cierna n/Tisou“.

18. W części I, w ustępie 11, w § 49, przy nazwach stacyj granicznych Szczecin Gumieńce i Grambow należy zamieścić znak \*), a u dołu strony 10 znak \*) i uwagę:

„\*) Odprawy osób, bagażu i przesyłek ekspresowych czasowo nie dokonuje się“.

19. W tabeli opłat przewozowych na Polskich Kolejach Państwowych (str. 6 i 7 dodatku VIII do taryfy) w relacjach: Odra Port — Szczecin Gumieńce Gr. P.

Stargard Szczec. — Szczecin Gumieńce Gr. P.

Szczecinek — Szczecin Gumieńce Gr. P.

Szczecin Gł. Osob. — Szczecin Gumieńce Gr. P.

Szczecin Gumieńce — Szczecin Gumieńce Gr. P.

należy zamieścić znak \*) przy nazwie Gumieńce Gr. P.

20. W tabeli opłat przewozowych na Niemieckich Kolejach Państwowych (str. 30), w rubryce 2 przy nazwie Grambow St. Gr. należy zamieścić znak \*), a u dołu strony uwagę:

„\*) Odprawy osób, bagażu i przesyłek ekspresowych przez przejście graniczne Szczecin Gumieńce/Grambow czasowo nie dokonuje się“.

**Zarządzenie wchodzi w życie z dniem 1 października 1953.**

MINISTER KOLEI

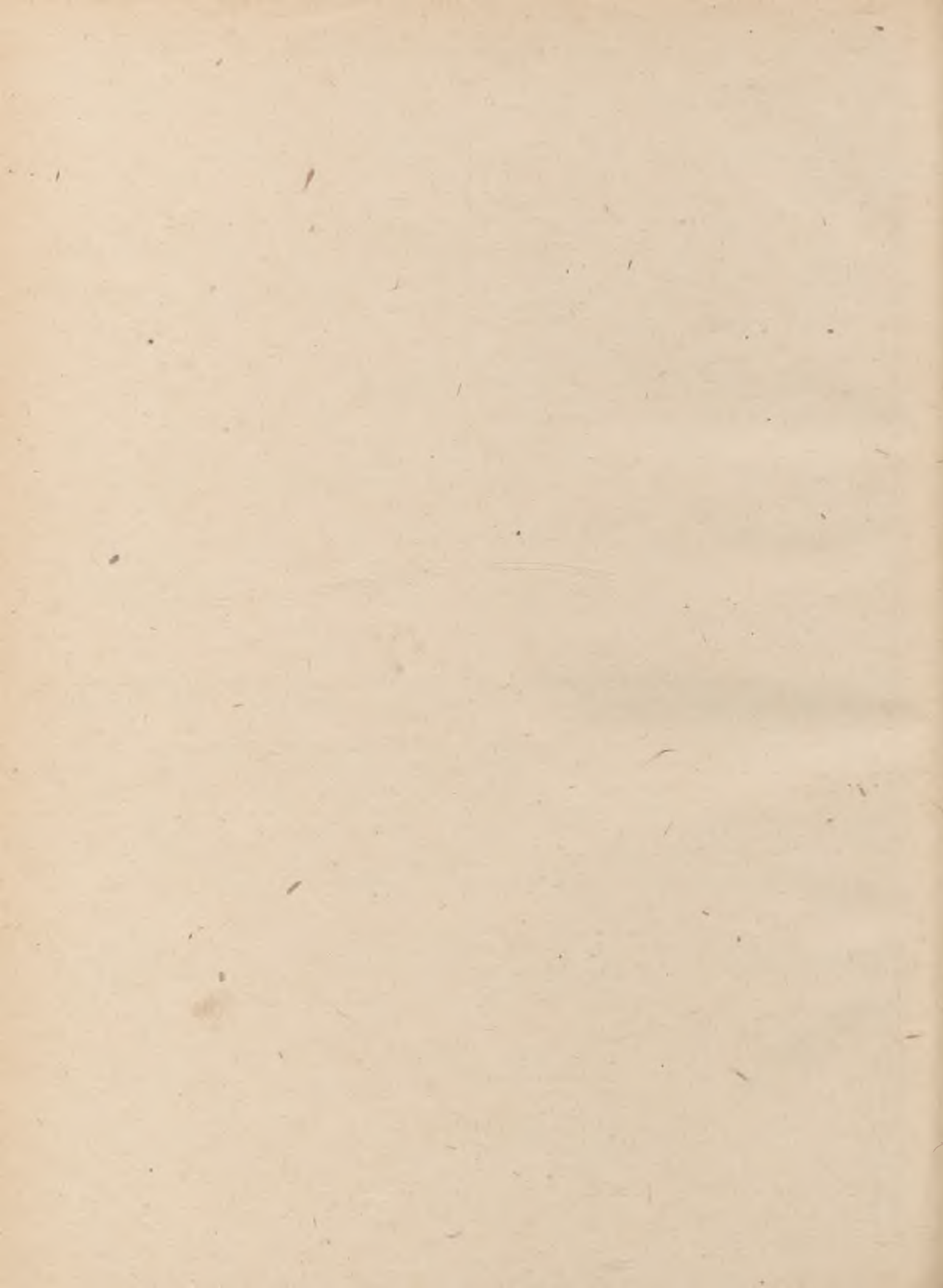
(—) R. Strzelecki

**Poz. 143. Zarządzenie Ministra Kolei z 10 sierpnia 1953 w sprawie zmiany Międzynarodowej taryfy na przewóz osób, bagażu i psów między Polską i Czechosłowacją z jednej strony a Europą Zachodnią z drugiej strony (Sp. T. Nr 206).**

W Międzynarodowej taryfie na przewóz osób, bagażu i psów między Polską i Czechosłowacją z jednej strony a Europą Zachodnią z drugiej strony wprowadza się następujące zmiany:

- 1) na stronie 12, w rubryce pierwszej, wiersze „morskich <sup>4)</sup> Dunkerque — Dover, Calais — Folkestone, Dieppe — Newhaven, Le Havre — Southampton)“ należy zmienić na: „morskich <sup>4)</sup> Dunkerque — Dover, Calais — Folkestone, Boulogne — Folkestone, Dieppe — Newhaven, Le Havre — Southampton“,
- 2) na stronie 12, we wszystkich czterech rubrykach zaępuje się treść rozpoczynającą się od słów: „lądowych brytyjskich i na liniach morskich, a kończącą się na <sup>50%</sup>30%“ następującą nową treścią:

lądowych brytyjskich (Harwich-Londres) 5)	dla młodzieży poniżej lat 18, uczniów i studentów . . . . .	50 % 3)	50 % 3)
	dla innych osób . . . . .	—	30 % 3)
morskich: (Hoek van Holland-Harwich) 5):			
a) porą nocną	dla młodzieży poniżej lat 18, uczniów i studentów . . . . .	50 % 3)	50 % 3)
	dla innych osób . . . . .	—	30 % 3)
b) porą dzienną	dla młodzieży poniżej lat 18, uczniów i studentów . . . . .	50 % 3)	50 % 3)
	dla grup od 15 do 29 osób dorosłych . . . . .	—	30 % 3)
	dla grup 30 osób dorosłych i więcej . . . . .	—	40 % 3)





3) na stronie 31, tabelę 5) Opłaty za linie tranzytowe austriackie zastępuje się następującą nową tabelą:

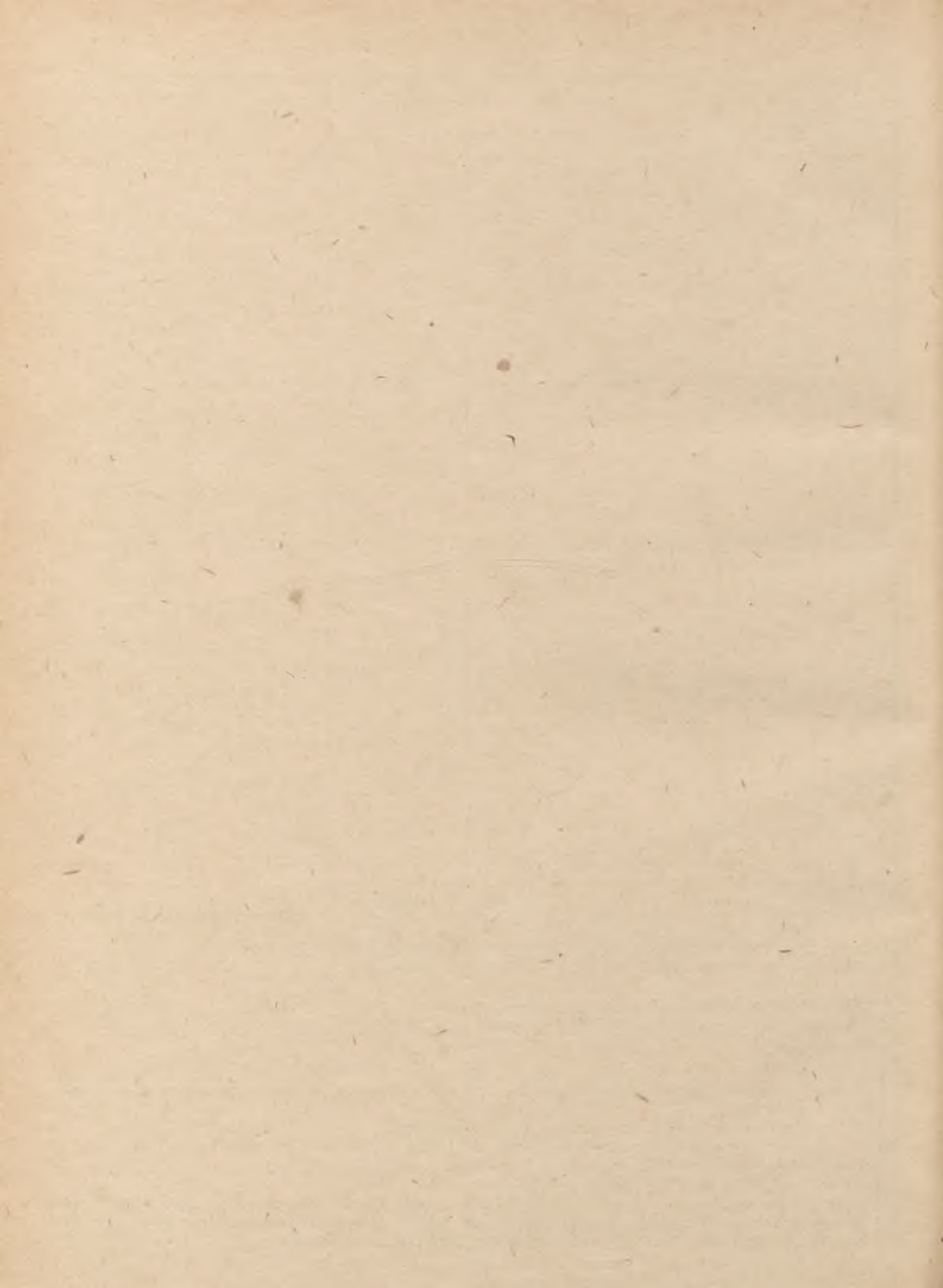
<b>Buchs (St. Gallen)</b>										
Summerau fr . . .	Innsbruck—Linz	626	46.00	36.80	18.40	92.00	73.60	36.80	1.38	2.08
Marchegg fr. . .	Salzburg—Wien	799	53.75	43.00	21.50	107.50	86.00	43.00	1,65	2.48
Bernhardsthal fr. . .	Salzburg—Wien	835	55.50	44.40	22.20	111.00	88.80	44.40	1.72	2.58
Gmünd fr. . . .	Wien Nordwestbf— Wien Westbf	913	58.75	47.00	23.50	117.50	94.00	47.00	1.86	2.79
<b>Salzburg Hbf</b>										
Marchegg fr. . .	Salzburg—Wien	366	30.25	24.20	12.10	60.50	48.40	24.20	0.95	1.42
<b>St. Margrethen</b>										
Lindau Hbf . . .	Bregenz	24	2.25	1.80	0.90	4.50	3.60	1.80	0.37	0.56

4) na stronie 44 opłaty w relacjach Londres — Hoek van Holland i Harwich — Hoek van Holland zmienia się, jak następuje:

Hoek van Holland	Harwich	304	(A)	—	—	(4)	91.50	(*)	89.40	—	—	—
			(E)	—	—	(5)	82.10	(**)	76.60	—	—	—
			(A)	—	—	(*)	80.00	(**)	69.00	—	—	—
			(E)	—	—	(*)	65.40	(**)	63.90	—	—	—
Harwich	Hoek van Holland	193	(A)	—	—	(4)	78.50	(*)	65.70	—	—	—
			(E)(†)	—	—	(5)	69.10	(**)	58.00	—	—	—
								(**)	54.70	—	—	—
								(*)	46.90	—	—	—

- 5) na stronie 44, w rubryce pierwszej, w relacji Londres — ~~Dieppe (2) (3)~~  
Le Havre maritime skreśla się odnośnik (3),  
a w relacji Southampton — Le Havre maritime (4) odnośnik (4) zmienia się na (3),  
6) na stronie 44 uwagi u dołu strony otrzymują następujące brzmienie:

- (\*) Cena biletu na przejazd klasą 2 kolejną i klasą 1 na statku.  
(\*\*) Cena biletu na przejazd klasą 2 kolejną i na statku.  
(A) Osoby dorosłe.  
(E) Dzieci.  
(1) Opłaty te zawierają opłaty portowe, francuskie opłaty przystaniowe, jak również opłatę na rzecz inwalidów marynarki.  
(2) Opłaty te nie zawierają opłat przystaniowych i t. p. w Dieppe.  
(3) Opłaty te zawierają opłatę portową w Southampton i opłatę przystaniową w Le Havre i t. p.  
(4) Opłaty za przejazd grup od 15 do 29 osób.  
(5) Opłaty za przejazd grup 30 i więcej osób (w porze dziennej).  
(†) Opłata za przejazd dzieci w grupie najmniej 15 osób dorosłych. Jeśli grupa składa się z mniej niż 15 osób dorosłych, pobiera się za przewóz całej grupy opłaty za osoby dorosłe, uwidocznione pod A) (np. za przewóz 13 osób dorosłych i 2 dzieci, pobiera się opłatę, jak za 15 osób dorosłych).



7) na stronie 49, tabelę 7) Opłaty za linie tranzytowe austriackie zastępuje się następującą nową tabelą:

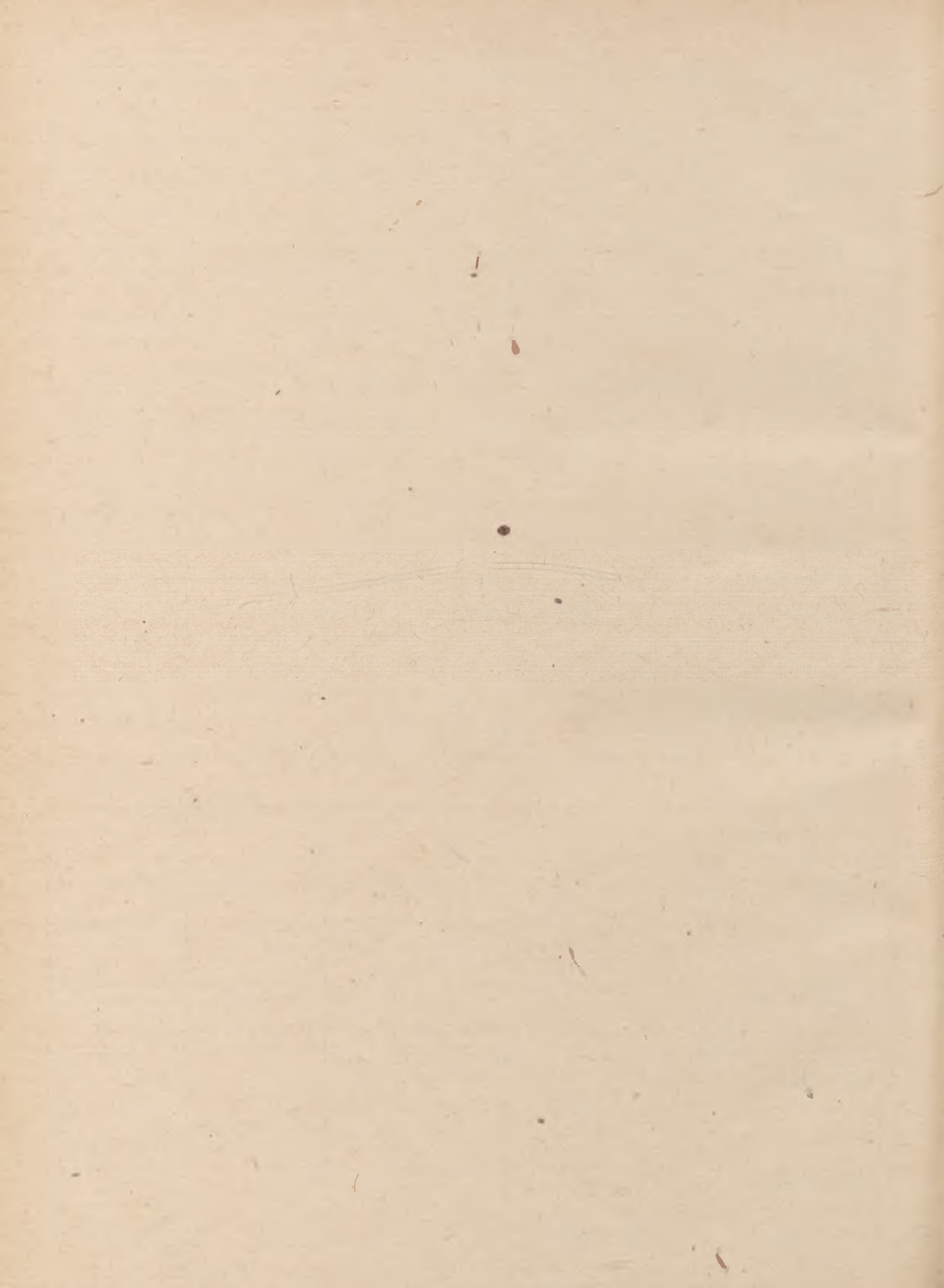
<b>Buchs (St. Gallen)</b>										
Summerau fr. . .	Innsbruck—Linz	<b>626</b>	46.00	36.80	18.40	92.00	73.60	36.80	1.38	2.08
Marchegg fr. . .	Salzburg—Wien	<b>799</b>	53.75	43.00	21.50	107.50	86.00	43.00	1.65	2.48
Bernhardsthal fr. .	Salzburg—Wien	<b>835</b>	55.50	44.40	22.20	111.00	88.80	44.40	1.72	2.58
Gmünd fr. . . . .	Wien Nordwestbf- Wien Westbf	<b>913</b>	58.75	47.00	23.50	117.50	94.00	47.00	1.86	2.79
<b>Passau Hbf</b>										
Marchegg fr. . .	Wien	<b>348</b>	28.75	23.00	11.50	57.50	46.00	23.00	0.91	1.37
<b>Salzburg Hbf</b>										
Marchegg fr. . .	Salzburg—Wien	<b>366</b>	30.25	24.20	12.10	60.50	48.40	24.20	0.95	1.42

8) na stronie 54, tabelę 3) Opłaty za linie tranzytowe austriackie zastępuje się następującą nową tabelą:

<b>Buchs (St. Gallen)</b>										
Summerau fr. . .	Innsbruck—Linz	<b>626</b>	46.00	36.80	18.40	92.00	73.60	36.80	1.38	2.08
Marchegg fr. . .	Salzburg—Wien	<b>799</b>	53.75	43.00	21.50	107.50	86.00	43.00	1.65	2.48
Bernhardsthal fr. .	Salzburg—Wien	<b>835</b>	55.50	44.40	22.20	111.00	88.80	44.40	1.72	2.58
Gmünd fr. . . . .	Wien Nordwestbf- Wien Westbf	<b>913</b>	58.75	47.00	23.50	117.50	94.00	47.00	1.86	2.79
<b>St. Margrethen</b>										
Lindau Hbf . . . .	Bregenz	<b>24</b>	2.25	1.80	0.90	4.50	3.60	1.80	0.37	0.56

9) na stronie 58, tabelę 6) Opłaty za linie tranzytowe austriackie zastępuje się następującą nową tabelą:

<b>Buchs (St. Gallen)</b>										
Summerau fr. . .	Innsbruck—Linz	<b>626</b>	46.00	36.80	18.40	92.00	73.60	36.80	1.38	2.08
Marchegg fr. . .	Salzburg—Wien	<b>799</b>	53.75	43.00	21.50	107.50	86.00	43.00	1.65	2.48
Bernhardsthal fr. .	Salzburg—Wien	<b>835</b>	55.50	44.40	22.20	111.00	88.80	44.40	1.72	2.58
Gmünd fr. . . . .	Wien Nordwestbf- Wien Westbr	<b>913</b>	58.75	47.00	23.50	117.50	94.00	47.00	1.86	2.79
<b>Passau Hbf</b>										
Marchegg fr. . .	Wien	<b>348</b>	28.75	23.00	11.50	57.50	46.00	23.00	0.91	1.37
<b>Salzburg Hbf</b>										
Marchegg fr. . .	Salzburg—Wien	<b>366</b>	30.25	24.20	12.10	60.50	48.40	24.20	0.95	1.42



10) na stronie 60, tabelę 6) Opłaty za linie tranzytowe austriackie zastępuje się następującą nową tabelą:

<b>Buchs (St. Gallen)</b>										
Summerau fr. . .	Innsbruck—Linz	626	46.00	36.80	18.40	92.00	73.60	36.80	1.38	2.08
Marchegg fr. . .	Salzburg—Wien	799	53.75	43.00	21.50	107.50	86.00	43.00	1.65	2.48
Bernhardsthal fr. .	Salzburg—Wien	835	55.50	44.40	22.20	111.00	88.80	44.40	1.72	2.58
Gmünd fr. . . .	Wien Nordwestbf— Wien Westbf	913	58.75	47.00	23.50	117.50	94.00	47.00	1.86	2.79
<b>Salzburg Hbf</b>										
Marchegg fr. . .	Salzburg—Wien	365	30.25	24.20	12.10	60.50	48.40	24.20	0.95	1.42

11) na stronie 64, tabelę 3) Opłaty za linie tranzytowe austriackie zastępuje się następującą nową tabelą:

<b>Salzburg Hbf</b>										
Marchegg fr. . .	Salzburg—Wien	366	30.25	24.20	12.10	60.50	48.40	24.20	0.95	1.42
<b>Passau Hbf</b>										
Marchegg fr. . . .	Wien	348	28.75	23.00	11.50	57.50	46.00	23.00	0.91	1.37

Zarządzenie wchodzi w życie z dniem ogłoszenia z mocą od 1 września 1953.

MINISTER KOLEI  
(—) R. Strzelecki

Poz. 144. Zarządzenie Ministra Kolei z 31 sierpnia 1953 w sprawie zmiany Międzynarodowej taryfy na bezpośredni przewóz osób, bagażu i przesyłek ekspresowych między:

a) Polską, Austrią, Bułgarią, Czechosłowacją, Niemiecką Republiką Demokratyczną, Rumunią i Węgrami z jednej strony a Danią, Norwegią i Szwecją z drugiej strony przez Odrę Port i Warnemünde;

b) Polską, Bułgarią, Czechosłowacją, Niemiecką Republiką Demokratyczną, Rumunią i Węgrami z jednej strony a Austrią z drugiej strony (Sp. T. Nr 231).

W Międzynarodowej taryfie na bezpośredni przewóz osób, bagażu i przesyłek ekspresowych między:

a) Polską, Austrią, Bułgarią, Czechosłowacją, Niemiecką Republiką Demokratyczną, Rumunią i Węgrami z jednej strony a Danią, Norwegią i Szwecją z drugiej strony przez Odrę Port i Warnemünde;

b) Polską, Bułgarią, Czechosłowacją, Niemiecką Republiką Demokratyczną, Rumunią i Węgrami z jednej strony a Austrią z drugiej strony wprowadza się zmiany, które ukażą się w osobnym wydaniu w formie Dodatku IV do tej taryfy.

Zarządzenie wchodzi w życie z dniem 1 października 1953.

MINISTER KOLEI  
(—) R. Strzelecki



**Poz. 145. Zarządzenie Ministra Kolei z 2 września 1953 w sprawie zmiany Międzynarodowej Taryfy na przewóz osób, bagażu i przesyłek ekspresowych między Polską i Czechosłowacją z jednej strony a Włochami i Wolnym Obszarem Triestu z drugiej strony (Sp. T. Nr 264).**

W Międzynarodowej Taryfie na przewóz osób, bagażowych i ekspresowych liniami kolei włoskich i kolei czechosłowacką z jednej strony a Włochami i Wolnym Obszarem Triestu z drugiej strony wprowadza się następujące zmiany:

Opłaty odcinkowe za przewóz 10 kg przesyłek bagażowych i ekspresowych liniami kolei włoskich i kolei Wolnego Obszaru Triestu, w rubrykach 11 i 12 (str. 29 do 40) zmienia się, jak następuje:

<b>Ancona</b>			<b>Chiavari</b>		
Chiasso	2,68	2,68	Chiasso	1,97	1,97
Brennero	2,68	2,68	Brennero	2,68	2,68
Tarvisio C.	2,68	2,68	Tarvisio C.	3,40	3,40
<b>Bari Centrale</b>			<b>Dobbiacco</b>		
Chiasso	a) 3,75	3,75	Brennero	1,33	1,33
	b) 4,15	4,15	<b>Firenze S. M. N.</b>		
Brennero	a) 3,75	3,75	Chiasso	1,97	1,97
	b) 4,15	4,15	Brennero	2,68	2,68
Tarvisio C.	a) 3,75	3,75	Tarvisio C.	2,68	2,68
	b) 4,15	4,15	<b>Genova P. P.</b>		
<b>Bologna Centrale</b>			Chiasso	1,97	1,97
Chiasso	1,97	1,97	Brennero	2,68	2,68
Brennero	1,97	1,97	Tarvisio C.	3,40	3,40
Tarvisio C.	1,97	1,97	<b>Genova S. Limbana Ponte dei Mille</b>		
<b>Bolzano</b>			Chiasso	2,19 *)	2,19 *)
Chiasso	1,97	1,97	Brennero	2,90 *)	2,90 *)
Brennero	0,97	0,97	Tarvisio C.	3,62 *)	3,62 *)
Tarvisio C.	2,68	2,68	<b>Gorizia Centrale</b>		
<b>Bordighera</b>			Chiasso	2,68	2,68
Chiasso	1,97	1,97	Brennero	2,68	2,68
Brennero	3,40	3,40	Tarvisio C.	1,33	1,33
Tarvisio C.	3,40	3,40	<b>Merano</b>		
<b>Brindisi staz. o marittima</b>			Chiasso	1,97	1,97
Chiasso	a) 3,75	3,75	Brennero	1,33	1,33
	b) 4,15	4,15	Tarvisio C.	2,68	2,68
Brennero	a) 3,75	3,75	<b>Messina</b>		
	b) 4,15	4,15	Chiasso	4,15	4,15
Tarvisio C.	a) 3,75	3,75	Brennero	4,15	4,15
	b) 4,15	4,15	Tarvisio C.	4,15	4,15
<b>Calalzo Pieve di Cadore</b>			<b>Milano Centrale</b>		
Tarvisio C.	1,97	1,97	Chiasso	0,97	0,97
<b>Catania C</b>			Brennero	1,97	1,97
Chiasso	4,15	4,15	Tarvisio C.	2,68	2,68
Brennero	4,15	4,15			
Tarvisio C.	4,15	4,15			

<b>Monfalcone</b>			<b>San Remo</b>		
Chiasso	2,68	2,68	Chiasso	1,97	1,97
Brennero	2,68	2,68	Brennero	3,40	3,40
Tarvisio C	1,33	1,33	Tarvisio C	3,40	3,40
<b>Napoli</b>			<b>Siracusa staz. o Marittima</b>		
Chiasso	3,75	3,75	Chiasso	4,15	4,15
Brennero	3,75	3,75	Brennero	4,15	4,15
Tarvisio C	3,75	3,75	Tarvisio G	4,15	4,15
<b>Padova</b>			<b>Torino P. N.</b>		
Chiasso	1,97	1,97	Chiasso	1,97	1,97
Brennero	1,97	1,97	Brennero	2,68	2,68
Tarvisio C	1,97	1,97	Tarvisio C	3,40	3,40
<b>Palermo Centr.</b>			<b>Trento</b>		
Chiasso	4,15	4,15	Chiasso	1,97	1,97
Brennero	4,15	4,15	Brennero	1,33	1,33
Tarvisio C	4,15	4,15	Tarvisio C	2,68	2,68
<b>Pisa Centrale</b>			<b>Treviso</b>		
Chiasso	1,97	1,97	Tarvisio C	1,97	1,97
Brennero	2,68	2,68	<b>Trieste Centr.</b>		
Tarvisio C	2,68	2,68	Chiasso	2,68	2,68
<b>Pontebba</b>			Brennero	2,68	2,68
Tarvisio C	0,97	0,97	Tarvisio C	1,33	1,33
<b>Reggio Calabria</b>			<b>Udine</b>		
Chiasso	4,15	4,15	Tarvisio C	0,97	0,97
Brennero	4,15	4,15	<b>Venezia S. L.</b>		
Tarvisio C	4,15	4,15	Chiasso	1,97	1,97
<b>Rimini</b>			Brennero	1,97	1,97
Chiasso	1,97	1,97	Tarvisio C	1,97	1,97
Brennero	2,68	2,68	<b>Ventimiglia Stazione</b>		
Tarvisio C	2,68	2,68	Chiasso	1,97	1,97
<b>Roma Termini</b>			Brennero	3,40	3,40
Chiasso	3,40	3,40	Tarvisio C	3,40	3,40
Brennero	3,40	3,40	<b>Verona P. N.</b>		
Tarvisio C	3,40	3,40	Chiasso	1,33	1,33
<b>Rovereto</b>			Brennero	1,97	1,97
Chiasso	1,97	1,97	Tarvisio C	1,97	1,97
Brennero	1,33	1,33			
Tarvisio C	2,68	1,68			

Zarządzenie wchodzi w życie z dniem ogłoszenia z mocą od 1 września 1953.

MINISTER KOLEI

(—) R. Strzelecki



**Poz. 146. Zarządzenie Ministra Kolei z 21 sierpnia 1953 w sprawie zmiany Taryfy towarowej Polskich Kolei Państwowych dla linii normalnotorowych, Część I B.**

W Taryfie towarowej Polskich Kolei Państwowych dla linii normalnotorowych, Część I B wprowadza się następujące zmiany:

**1. W Dziale II**

1) Rozdział 1 — Klasyfikacja towarów.

- a) na str. 61 do podpozycji 44 b) kt. włącza się w kolejności alfabetycznej następujące owoce: „bez czarny, łochynia, rokietnik, róża dzika, tarnina“,
- b) na str. 117 w objaśnieniu do pozycji 1214 kt. po słowach „piece, piecyki,“ zamieszcza się słowa „kuchnie żeliwno-stalowe“,
- c) na str. 120 pozycja 1225 kt. otrzymuje nowe następujące brzmienie: „Piece pokojowe i kuchnie z blachy lub żeliwno-stalowe, wszystko wykładane szmatem“,
- d) na str. 132 w objaśnieniu do pozycji 1867 kt. po słowach „butelki (flaszki) próżne“ skreśla się słowa: „w skrzyniach lub workach“.

2) Rozdział 2 — Skorowidz alfabetyczny do klasyfikacji towarów.

W alfabetycznym porządku zamieszcza się nowe nazwy towarów:

Strona	Nazwa towaru	Pozycja kt.
136	Bez czarny (owoce)	44
145	Kuchnie żeliwno-stalowe	1214
145	Kuchnie wykładane szmatem	1225
146	Łochynia (owoce)	44
157	Rokietnik (owoce)	44
157	Róża dzika (owoce)	44
162	Tarnina (owoce)	44

**2. w Dziale VI**

W § 4 w Międzystacyjnej tabeli opłat dla przesyłek wagonowych wprowadza się dla niżej wymienionych towarów nowe relacje ze stawkami:

Nazwa towaru i pozycja kt.	Między stacjami	Stawka gr. za 100 kg
apatyty i fosforyty niemielone poz. 643 a) kt.	Wrocław Popowice — Ubocze	46
apatyty i fosforyty mielone poz. 643 b) kt.	Wrocław Popowice — Ubocze	57
celuloza poz. 1002 kt.	Bydgoszcz Wschód - Łódź Widzew	148
mąka zbożowa z poz. 19 a) kt.	Gliwice Port — Bielsko	106
	„ — Częstochowa Stradom	90
	„ — Jaworzno	84
	„ — Kąty	100
	„ — Kraków Główny Tow.	134
	„ — Kraków Wisła	145
	„ — Mysłowice	62
	„ — Rozdzień	57
	„ — Rydułtowy	69
	„ — Siemianowice Śląskie	56
„ — Staliność	51	
rudy rodzime i prażone poz. 241 a) kt.	Małaszewicze — Poznań Garbary	175

Zarządzenie wchodzi w życie z dniem 1 października 1953.



**Poz. 147. Zarządzenie Ministra Kolei z 20 sierpnia 1953 w sprawie wprowadzenia w życie Międzynarodowej bezpośredniej taryfy na przewóz towarów między stacjami Węgierskich Kolei z jednej strony a stacjami portowymi Polskiej Rzeczypospolitej Ludowej: Gdańsk, Gdynia i Szczecin, jak również między stacjami portowymi Niemieckiej Republiki Demokratycznej: Wismar, Rostock, Warnemünde, Stralsund i Sassnitz z drugiej strony.**

Z dniem 1 września 1953 obowiązuje Międzynarodowa bezpośrednia taryfa na przewóz towarów między stacjami Węgierskich Kolei z jednej strony a stacjami portowymi Polskiej Rzeczypospolitej Ludowej: Gdańsk, Gdynia i Szczecin, jak również między stacjami portowymi Niemieckiej Republiki Demokratycznej: Wismar, Rostock, Warnemünde, Stralsund i Sassnitz z drugiej strony.

Taryfa składa się z dwóch części ujętych w jednym zeszyście:

**Część I.** zawiera specjalne postanowienia dodatkowe do Umowy o przewozie towarów kolejami żelaznymi w bezpośredniej komunikacji międzynarodowej (MGS), postanowienia taryfowe oraz Przepisy kierunkowe;

**Część II.** zawiera Spis taryf artykułowych i taryfy artykułowe, a mianowicie:

w kierunku do portów morskich:

tar. art. Nr 101 Zboże

„ „ Nr 102 Cukier

„ „ Nr 107 Destylaty oleju mineralnego

w kierunku z portów morskich:

tar. art. Nr 205 Rudy

„ „ Nr 211 Fosfaty

„ „ Nr 220 Magnezyt

w kierunku do i z portów morskich:

tar. art. Nr 301 Żelazo (Stal), wyroby z żelaza i stali.

Taryfę powyższą można nabyć w Dyrekcji Okręgowej Kolei Państwowych w Warszawie, albo za pośrednictwem wszystkich innych Dyrekcji Okręgowych Kolei Państwowych.

MINISTER KOLEI

(—) R. Strzelecki

**Poz. 148. Zarządzenie Ministra Kolei z 4 września 1953 w sprawie komunikacji towarowych:**

1) Polska—Turcja (Dz. T. i Z. K. Nr 21, poz. 225 z 1951 r.),

2) Szwecja i Norwegia—Bułgaria przez Trelleborg—Odrę Port (Dz. T. i Z. K. Nr 21, poz. 228 z 1951 r.).

W wyżej podanych zarządzeniach w Wykazie otwartych dla komunikacji punktów granicznych jugosłowiańsko-bułgarskich nazwą „Dimitrovgrad“ zastępuje się nazwą „Gradina/Dragoman“.

**Zarządzenie wchodzi w życie z dniem ogłoszenia.**

MINISTER KOLEI

(—) R. Strzelecki

## OBWIESZCZENIA

### 1. Ogłoszenie zarządzeń DOKP

A) Na podstawie art. 49, ust. 1, pkt. 1) Dekretu z 24 grudnia 1952 o przewozie przesyłek i osób kolejami (Dz. U. z r. 1953 Nr 4, poz. 7):

1) Dyrektor OKP w Lublinie zarządził z dniem 10 sierpnia 1953 podwyższenie opłaty do dwukrotnej wysokości za przetrzymanie wagonów na st. Bukowno;

2) Dyrektor OKP w Krakowie zarządził podwyższenie opłaty do dwukrotnej wysokości za przetrzymanie wagonów:

a) z dniem 11 sierpnia 1953 na stacjach: Nowa Huta i Żabno,

b) z dniem 12 sierpnia 1953 na st. Czyżyny,

c) z dniem 13 sierpnia 1953 na st. Radziszów,

d) z dniem 14 sierpnia 1953 na stacjach: Rzeszów i Rzeszów Staroniwa,

e) z dniem 28 sierpnia 1953 na st. Tarnów Fabryczny;

3) Dyrektor OKP w Stalinogrodzie zarządził z dniem 21 sierpnia 1953 podwyższenie opłaty do dwukrotnej wysokości za przetrzymanie wagonów na st. Zdzeszowice;

4) Dyrektor OKP w Krakowie zarządził — za zgodą Ministra Kolei — podwyższenie z dniem 15 sierpnia 1953 opłaty do trzykrotnej wysokości za przetrzymanie wagonów na st. Żabno;

5) Dyrektor OKP w Szczecinie zarządził — za zgodą Ministra Kolei — podwyższenie z dniem 28 sierpnia

1953 opłaty do dziesięciokrotnej wysokości za przechowanie przesyłek drobnych w magazynach stacji: Szczecin Port Centralny, Stargard Szczeciński, Białogard, Kołobrzeg, Koszalin, Słupsk i Szczecinek.

- B) Na podstawie art. 49, ust. 1, pkt 2) Dekretu z 24 grudnia 1952 o przewozie przesyłek i osób kolejami (Dz. U. z r. 1953 Nr 4, poz. 7) zostały wydane następujące zarządzenia:
- 1) Dyrektora OKP w Stalinogrodzie z 4 sierpnia 1953, dotyczące st. Ząbkowice;
  - 2) Dyrektora OKP w Krakowie z 4 sierpnia 1953, dotyczące st. Mydlniki;
  - 3) Dyrektora OKP w Krakowie z 5, 10 i 13 sierpnia 1953, dotyczące st. Żabno;
  - 4) Dyrektora OKP w Łodzi z 5, 10 i 20 sierpnia 1953, dotyczące st. Częstochowa;
  - 5) Dyrektora OKP w Stalinogrodzie z 6 sierpnia 1953, dotyczące st. Pyskowice;
  - 6) Dyrektora OKP w Szczecinie z 6 sierpnia 1953, dotyczące odcinka Koszalin—Białogard;
  - 7) Dyrektora OKP w Szczecinie z 6 sierpnia 1953, dotyczące st. Szczecin Glinki;
  - 8) Dyrektora OKP w Łodzi z 6, 7, 11 i 12 sierpnia 1953, dotyczące st. Częstochowa Towarowa;
  - 9) Dyrektora OKP w Lublinie z 8 sierpnia 1953, dotyczące st. Bukowno;
  - 10) Dyrektora OKP w Krakowie z 8 i 13 sierpnia 1953, dotyczące st. Czyżyny;
  - 11) Dyrektora OKP w Krakowie z 10 i 13 sierpnia 1953, dotyczące st. Radziszów;
  - 12) Dyrektora OKP we Wrocławiu z 10 sierpnia 1953, dotyczące st. Oborniki Śląskie;
  - 13) Dyrektora OKP w Łodzi z 10 i 12 sierpnia 1953, dotyczące st. Rudniki koło Częstochowy;
  - 14) Dyrektora OKP we Wrocławiu z 11 sierpnia 1953, dotyczące st. Raciborowice Górne;
  - 15) Dyrektora OKP we Wrocławiu z 11 i 17 sierpnia 1953, dotyczące st. Bystrzyca Kłodzka;
  - 16) Dyrektora OKP w Stalinogrodzie z 13 sierpnia 1953, dotyczące st. Opole Wschodnie;
  - 17) Dyrektora OKP w Stalinogrodzie z 17 sierpnia 1953, dotyczące st. Opole Port;
  - 18) Dyrektora OKP w Gdańsku z 18 sierpnia 1953, dotyczące st. Klonowo koło Lidzbarka;
  - 19) Dyrektora OKP w Lublinie z 18 sierpnia 1953, dotyczące st. Jastrząb;
  - 20) Dyrektora OKP we Wrocławiu z 20 sierpnia 1953, dotyczące st. Oborniki Śląskie.
- C) Na podstawie art. 49, ust. 1, pkt 2) Dekretu z 24 grudnia 1952 o przewozie przesyłek i osób kolejami (Dz. U. z r. 1953 Nr 4, poz. 7) zostały wydane — za zgodą Ministra Kolei — następujące zarządzenia:
- 1) Dyrektora OKP w Krakowie z 14 sierpnia 1953, dotyczące st. Żabno;
  - 2) Dyrektora OKP w Stalinogrodzie z 19 sierpnia 1953, dotyczące st. Będzin;
  - 3) Dyrektora OKP w Lublinie z 19 sierpnia 1953, dotyczące st. Bukowno.

MINISTER KOLEI

(—) R. Strzelecki

## 2. Odwołanie zarządzeń DOKP

- 1) DOKP w Lublinie odwołała z dniem 10 lipca 1953 zarządzenie swe z 10 czerwca 1953 (Dz. T. i Z. K. Nr 12, obw. 2 A, pkt 11);
- 2) DOKP w Szczecinie odwołała z dniem 5 lipca 1953 zarządzenie swe z 13 czerwca 1953 odnośnie stacji: Barlinek i „Wu“ Smardzko (Dz. T. i Z. K. Nr 12, obw. 2 A, pkt 13);
- 3) DOKP w Szczecinie odwołała z dniem 27 sierpnia 1953 zarządzenia swe z 27 marca i 15 kwietnia 1953 (Dz. T. i Z. K. Nr 9, obw. 3 A, pkt 3) i 8).

## Część B

### KOMUNIKACJA DROGOWA

#### Poz. 149. Zarządzenie Ministra Transportu Drogowego i Lotniczego z dnia 27 sierpnia 1953 r. w sprawie zmian w Taryfie towarowej transportu samochodowego i spedycji.

Na podstawie art. 1 i 2 dekretu z dnia 8 stycznia 1946 r. o organizacji administracji i gospodarki motoryzacyjnej (Dz. U. Nr 7, poz. 58) oraz art. 3 i 4 ustawy z dnia 26 lutego 1951 r. o organizacji władz w dziedzinie komunikacji (Dz. U. Nr 14, poz. 108 i Nr 41, poz. 310) zarządza się, co następuje:

#### § 1.

W Taryfie towarowej transportu samochodowego i spedycji, zatwierdzonej zarządzeniem Ministra Transportu Drogowego i Lotniczego z dnia 31 grudnia 1951 (Dz. T. i Z. K. z 1952 r. Nr 1, poz. 13, Nr 19, poz. 256 i Nr 21, poz. 266) wprowadza się następujące zmiany:

- 1) w § 10, w ust. 1 po słowach: „umowy na zamówione usługi (§§ 15, 33, 64)“ dodaje się nowe zdanie: „Ilość roboczo-godzin usług normowanych obowiązujący mi katalogami norm państwowych, branżowych i zakładowych, za które oblicza się należności taryfowe według stawek godzinowych (§ 74), ustala się na podstawie tych katalogów“;
- 2) w § 46, w ust. 4:
  - a) po słowach „w klasyfikacji towarów, wówczas“ dodaje się słowa: „przy przesyłkach całopojazdowych (§ 43 ust. 3)“;
  - b) końcowe słowa: „jeżeli waga przesyłki wynosi 1.500 kg“ do końca ustępu zastępuje się słowami: „natomiast przy przewozach drobnicowych (§ 43 ust. 2) stosuje się opłatę za rzeczywistą wagę przesyłki według stawek rubryki a, klasy taryfowej towarów 5 i kategorii ładunku V“;
- 3) w § 54, w ust. 6 zdanie pierwsze otrzymuje brzmienie:  
„Przy wynajmie — dla przewozu wycieczek — pojazdów samochodowych przystosowanych do przewozu osób, należność oblicza się za ładowność wynajętego pojazdu i za połowę odległości (tam i z powrotem) według stawek rubryki b tonowej tabeli opłat klasy taryfowej towarów 1 i kategorii ładunku I“;
- 4) w § 56 dodaje się ustęp 4 w brzmieniu:  
„4. Za wynajem i pracę innych pojazdów dla celów holowania pojazdów uszkodzonych, przyczep itp. stosuje się opłaty, jak za wynajem i pracę dźwigów i kranów, podane w § 87“;
- 5) w § 61 w alfabetycznym spisie towarów dodaje się następujące towary: „Muł węglowy, rodzaj opakowania „luzem“, kategoria ładunku V, klasa taryfowa towarów 1“, „Włókno sztuczne, rodzaj opakowania „bele“, kategoria ładunku II, klasa taryfowa towarów 4“;
- 6) dotychczasowe postanowienie § 62 od słów: „Należność przewozowa“ do słów: „iloczynu przez 1000“ oznacza się jako ust. 1 tego paragrafu, a ponadto dodaje się ust. 2 w brzmieniu:  
„2. W stawkach taryfowych zawarta jest wartość mechanicznego wyładunku przy przewozie ładunków wywrotkami“;
- 7) w załączniku 11, dodaje się nowe miejscowości, w których stosuje się zarządzenie Ministra Transportu Drogowego i Lotniczego w sprawie wykorzystania próżnych przebiegów ciężarowych pojazdów samochodowych w transporcie między osiedlami, a mianowicie:

Białystok	—	województwo	białostockie
Grudziądz	—	„	bydgoskie
Inowrocław	—	„	bydgoskie
Włocławek	—	„	bydgoskie
Gdańsk	—	„	gdańskie
Tczew	—	„	gdańskie
Koszalin	—	„	koszalińskie
Słupsk	—	„	koszalińskie
Kraków	—	„	krakowskie
Tarnów	—	„	krakowskie
Chełm	—	„	lubelskie
Zamość	—	„	lubelskie
Łódź	—	—	—
Piotrków	—	województwo	łódzkie
Zduńska Wola	—	„	łódzkie
Olsztyn	—	„	olsztyńskie
Opole	—	„	opolskie
Kalisz	—	„	poznańskie
Częstochowa	—	„	stalinogrodzkie
Gliwice	—	„	stalinogrodzkie
Stalinogród	—	„	stalinogrodzkie
Szczecin	—	„	szczecińskie

Warszawa	—	—	—
Dzierżoniów	—	województwo	wrocławskie
Kłodzko	—	„	wrocławskie
Legnica	—	„	wrocławskie
Wałbrzych	—	„	wrocławskie
Gorzów	—	„	zielenogórskie
Zielona Góra	—	„	zielenogórskie
Kielce	—	„	kieleckie
Radom	—	„	kieleckie

## § 2.

Zarządzenie wchodzi w życie z dniem ogłoszenia.

MINISTER  
TRANSPORTU DROGOWEGO I LOTNICZEGO  
(—) Rustecki

**Poz. 150. Zarządzenie Ministra Transportu Drogowego i Lotniczego z dnia 27 sierpnia 1953 r. w sprawie zmian w Taryfie dla przewozów konnych.**

Na podstawie art. 3 i 4 ustawy z dnia 26 lutego 1951 r. o organizacji władz w dziedzinie komunikacji (Dz. U. Nr 14, poz. 108 i Nr 41, poz. 310) zarządza się, co następuje:

## § 1.

W Taryfie dla przewozów konnych, zatwierdzonej zarządzeniem Ministra Transportu Drogowego i Lotniczego z dnia 31 grudnia 1951 (Dz. T. i Z. K. z 1952 r. Nr 1, poz. 14 i Nr 21, poz. 265) wprowadza się następujące zmiany:

- 1) w ust. 3, w pkt 3 po słowie: „godzinę“ skreśla się kropkę i dodaje się słowa: „czasu, zużytego na te czynności“;
- 2) w ust. 4, w pkt 3 po końcowych słowach: „I piętrze“ dodaje się słowa: „oraz przewóz łącznie z czynnościami ładunkowymi i spedycyjnymi mebli nowych z wagonów i na wagony kolejowe, jak i między magazynami“;
- 3) po ust. 8 dodaje się ustęp 9 w brzmieniu:  
„9. Podwyżka opłat ustalona w ust. 5, może być w drodze umownej zryczałtowana w postaci dodatku 12% do opłat przewidzianych w ust. 2 — 4“.

## § 2.

Zarządzenie wchodzi w życie z dniem ogłoszenia.

MINISTER  
TRANSPORTU DROGOWEGO I LOTNICZEGO  
(—) Rustecki

## Część C

## KOMUNIKACJA WODNA ŚRÓDLĄDOWA

**Poz. 151. Zarządzenie Nr 196 Ministra Żeglugi z dnia 3 sierpnia 1953 r. w sprawie Taryfy osobowej żeglugi śródlądowej.**

W Taryfie osobowej żeglugi śródlądowej (Dz. T. i Z. K. Nr 6, poz. 47 z 1952 r.) wprowadza się następujące zmiany i uzupełnienia:

1. § 28 otrzymuje brzmienie:

„Ulgi są stosowane przy przejazdach indywidualnych młodzieży szkolnej i akademickiej, żołnierzy w służbie czynnej oraz przy przewozach grupowych“.

2. § 33 otrzymuje brzmienie: „**PRZEWOZY MŁODZIEŻY SZKOLNEJ I AKADEMICKIEJ ORAZ ŻOŁNIERZY W SŁUŻBIE CZYNNEJ.**
1. Młodzież szkolna i akademicka korzysta z przejazdu ulgowego za okazaniem legitymacji szkolnej.
  2. Żołnierze w służbie czynnej korzystają z przejazdów ulgowych za okazaniem „Karty urlopowej” lub legitymacji wojskowej.
  3. Ulga wynosi 33%“.
3. § 35, ust. 3 otrzymuje brzmienie:
- „1) Ulgę stosuje się tylko w dni powszednie przy przejazdach grup o ilościach co najmniej 10 uczestników wycieczki. Górną granicę ilości uczestników wycieczki ustala każdorazowo Ekspozytura Żegluga. Wycieczki odbywające podróż częściowo w dni powszednie, a częściowo w dni świąteczne, uważa się jako odbywające podróż w dni powszednie, o ile przynajmniej połowa jazdy przypada na dzień powszedni.
  - 2) Korzystający z ulg muszą odbyć przejazd wspólnie pomiędzy tymi samymi przystaniami i tym samym statkiem, chociażby w różnych klasach objętych ulgą.
  - 3) Przejazd grupowy może być dokonany przy mniejszej ilości uczestników, niż wymagane minimum, jednak pod warunkiem, że opłata będzie uiszczona za wymaganą najmniejszą ilość 10 osób.
  - 4) W celu uzyskania ulgi należy zgłosić się do Ekspozytury Żegluga, w której okręgu leży przystań wyjazdu z pisemnym wnioskiem zawierającym: przystań wyjazdu i docelową, datę wyjazdu i powrotu, ilość osób, imię, nazwisko i adres przewodnika wycieczki; Ekspozyturze Żegluga należy przedłożyć imienny wykaz uczestników wycieczki.
  - 5) O udzieleniu ulgi Ekspozytura Żegluga zawiadamia petenta.
  - 6) Na przejazd grupy osób Żegluga wydaje przewodnikowi grupy bilet zbiorowy oraz dla każdego członka grupy bilet kontrolny. Przewodnik również otrzymuje bilet kontrolny. Bilety kontrolne ważne są tylko łącznie z biletem zbiorowym.
  - 7) Przewodnik ponosi wobec Żegluga odpowiedzialność za nieprawidłowość dowodów na przejazd ulgowy. Za nieposiadanie kuponu kontrolnego odpowiada każdy uczestnik przejazdu solidarnie z przewodnikiem grupy. Przewodnik grupy powinien ponadto posiadać wykaz imienny uczestników grupy (wycieczki) poświadczony przez urząd, przedsiębiorstwo, organizację, instytucję itp. organizującą przejazd grupowy. Przy wykupieniu biletu zbiorowego przewodnik grupy obowiązany jest wykaz ten złożyć w kasie biletowej w celu ostemplowania go datownikami oraz wpisania numeru wydanego biletu zbiorowego, ilości osób, opłaty pobranej za przejazd grupy oraz ilości i numerów wydanych biletów kontrolnych.
  - 8) Przerwy w podróży są dozwolone na warunkach ogólnych“.
4. Punkty 1) i 2) ust. 4 § 35 otrzymują brzmienie:
- „1) do przejazdu stosuje się zniżkę 50%
  - 2) opłatę pobiera się za rzeczywistą ilość osób jadących, najmniej jednak za 10 osób“.
5. Ust. 5 § 38 otrzymuje brzmienie:
- „Za najem statków w dni powszednie dla wszystkich zorganizowanych wycieczek na zasadach ustalonych w § 35 ust. 3 pkt 1) — stosuje się ulgę 50% od opłat podanych w ust. 4“.
6. W nagłówkach tabel, podanych w rozdziale VII Taryfy po słowach: „na liniach rzecznych“ dodaje się słowa „i jeziornych“.
7. W rozdziale VII Taryfy skreśla się: Tabelę opłat ulgowych ze zniżką 30% za przewóz osób statkami na liniach rzecznych oraz tabelę opłat za przewóz osób statkami na jeziorach, a dodaje się tabelę opłat ulgowych ze zniżką 33% za przewóz osób statkami na liniach rzecznych i jeziornych, o brzmieniu, jak w załączniku.
8. W wykazie opłat dodatkowych ust. 1 otrzymuje brzmienie:
- „Za jedno miejsce sypialne kl. II z pościelą za pierwszą noc 20,—  
Za każdą następną noc 10,—“.
- oraz dodaje się ust. 6 o brzmieniu:

#### Opłaty za przewóz kajaków.

	do 100 km	od 101 do 200 km	od 201 do 300 km	od 301 do 400 km	powyżej 400 km
Kajak składany w stanie złożonym	2,50 zł	3,50 zł	4,50 zł	5,50 zł	6,50 zł
Kajak sztywny	3,50 „	5,00 „	6,50 „	8,00 „	9,50 „
Łódź wiosłarska 2 os. lub łódź pychowa	7,00 „	10,00 „	13,00 „	16,00 „	19,00 „
Łódź wiosłarska 4 osobowa	12,00 „	16,00 „	20,00 „	24,00 „	28,00 „
Łódź wiosłarska 8 osobowa lub żaglowa	15,00 „	21,00 „	27,00 „	33,00 „	39,00 „

Zarządzenie wchodzi w życie z dniem ogłoszenia z mocą od 5 lipca 1953 r.

MINISTER ŻEGLUGI  
(—) Inż. M. Popiel

Załącznik do zarz. Ministra Żeglugi z 3 sierpnia 1953 (Dz. T. i Z. K. Nr 15, poz. 151).

TABELA OPŁAT ULGOWYCH ZE ZNIŻKĄ 33<sup>0</sup>/<sub>0</sub>

za przewóz osób statkami na liniach rzecznych i jeziornych.

Odległość w kilometrach	Ceny biletów		Odległość w kilometrach	Ceny biletów	
	kl. II	kl. III		kl. II	kl. III
	z ł o t y c h			z ł o t y c h	
1 — 5	1,80	1,20	201 — 210	27,70	18,50
6 — 10	3,00	2,00	211 — 220	28,90	19,30
11 — 15	3,60	2,40	221 — 230	30,20	20,10
16 — 20	4,00	2,70	231 — 240	31,40	20,90
21 — 25	4,40	2,90	241 — 250	32,60	21,70
26 — 30	5,00	3,40	251 — 260	33,40	22,20
31 — 35	5,60	3,80	261 — 270	34,20	22,80
36 — 40	6,20	4,20	271 — 280	35,00	23,30
41 — 45	6,80	4,60	281 — 290	35,80	23,90
46 — 50	7,40	5,00	291 — 300	36,00	24,40
51 — 55	8,00	5,40	301 — 310	37,40	25,00
56 — 60	8,80	5,90	311 — 320	38,20	25,50
61 — 65	9,60	6,40	321 — 330	39,00	26,00
66 — 70	10,10	6,70	331 — 340	39,80	26,50
71 — 75	10,90	7,20	341 — 350	41,00	27,30
76 — 80	11,50	7,60	351 — 360	41,80	27,90
81 — 85	12,20	8,20	361 — 370	42,60	28,40
86 — 90	12,90	8,60	371 — 380	43,40	28,90
91 — 95	13,50	9,00	381 — 390	44,20	29,50
96 — 100	14,30	9,50	391 — 400	45,00	30,00
101 — 110	15,70	10,50	401 — 410	45,80	30,60
111 — 120	16,90	11,30	411 — 420	46,60	31,00
121 — 130	18,10	12,10	421 — 430	47,40	31,60
131 — 140	19,30	12,90	431 — 440	48,20	32,20
141 — 150	20,50	13,70	441 — 450	49,00	32,70
151 — 160	21,70	14,50			
161 — 170	22,90	15,30			
171 — 180	24,10	16,10			
181 — 190	25,30	16,90			
191 — 200	26,50	17,70			



**Poz. 152. Zarządzenie Nr 231 Ministra Żeglugi z dnia 20 sierpnia 1953 r. w sprawie Taryfy towarowej żeglugi śródlądowej.**

W Taryfie towarowej żeglugi śródlądowej (Dz. T. i Z. K. Nr 11, poz. 104 z r. 1952) wprowadza się następujące uzupełnienia w rozdziale IV, § 44 — Międzypor towa tabela opłat:

Nazwa towaru i poz. kt.	Pomiędzy portami	Przewoźnie gr za 100 kg	Stacja docelowa
52. rudy rodzime i prażone poz. 241 a) kt.	Świnoujście — Koźle	201	Stalinogród
53. „ „	Świnoujście — Gliwice	214	„
54. apatyty i fosforyty niemielone poz. 643 a) kt.	„ „	193	Kraków Bonarka
55. apatyty i fosforyty mielone poz. 643 b) kt.	„ „	233	„
56. apatyty i fosforyty niemielone poz. 643 a) kt.	„ „	191	Stalinogród Bogucice
57. apatyty i fosforyty mielone poz. 643 b) kt.	„ „	232	„
58. apatyty i fosforyty niemielone poz. 643 a) kt.	Świnoujście — Wrocław Popowice	109	Ubocze
59. apatyty i fosforyty mielone poz. 643 b) kt.	„ „ „	135	„
			Stacja wyjściowa
60. węgiel wszelki i miał węglowy z poz. 250 kt.	Koźle — Świnoujście	180	Stalinogród
61. „ „ „	Gliwice — Świnoujście	192	„

Zarządzenie wchodzi w życie z dniem ogłoszenia z mocą od 20 sierpnia 1953.

MINISTER ŻEGLUGI  
wz. (—) Inż. S. Bukowski

**OGŁOSZENIE**

**o wprowadzeniu nowych rozkładów jazdy  
na PKP i PKS**

Z dniem 4 października 1953 wchodzi w życie nowy rozkład jazdy na PKP na okres zimowy z ważnością do 22 maja 1954.

Z dniem 4 października 1953 wchodzi w życie nowy rozkład jazdy autobusów PKS w komunikacji pozamiejskiej (dalekobieżnej i podmiejskiej) na okres zimowy z ważnością do 22 maja 1954.

**WYDAWNICTWO MINISTERSTWA KOLEI**

Tel. Red. 89281, wewn. 54-22.

Cena pojedynczego numeru 50 gr. Prenumerata roczna 20 zł, półroczna 10 zł, kwartalna 5 zł.

Sprzedaż pojedynczych numerów odbywa się w DOKP. Prenumeratę przyjmuje P. P. „Wytwórnia Biletów Kolejowych“ w Warszawie Żoliborz, ul. Felińskiego 2, tel. miejski 90201, wewn. 53-27, konto N B P Oddział Warszawa Żoliborz Nr 42-110-40.

WBK Nr 2 — 1109/53 — IX. 53 — M-4-34150 pap. dr.  
drz. 60 gr. 61×86 — 11.500 egz.