



DZIENNIK TARYF I ZARZĄDZEŃ KOMUNIKACYJNYCH

Warszawa, 15 października 1956

Nr 16

Poz. 111—124

T R E Ś Ć :

DZIAŁ URZĘDOWY

C z ę ś ć A

Komunikacja kolejowa

Zarządzenia Ministra Kolei:

Poz. 111 — z 14 września 1956 w sprawie zmiany przepisów wykonawczych do dekretu o przewozie przesyłek i osób kolejami.

Poz. 112 — z 28 września 1956 w sprawie zmiany „Przepisów o nadawaniu i wydawaniu przesyłek kolejowych w portach morskich”.

Poz. 113—115 — z 11, 20 i 25 września 1956 w sprawie zmiany Taryfy na przewóz osób, przesyłek bagażowych i ekspresowych do Umowy o międzynarodowej komunikacji osobowej (SMPS). (Nr ZR-6).

Poz. 116 — z 18 września 1956 w sprawie zmiany Międzynarodowej taryfy na przewóz osób i bagażu między Polską i Czechosłowacją z jednej strony a Włochami z drugiej strony, obowiązującej od 1 kwietnia 1956 (Nr ZR-26).

Poz. 117 — z 18 września 1956 w sprawie zmiany Umowy o międzynarodowej kolejowej komunikacji towarowej (SMGS). (Nr ZR-1).

Poz. 118 — z 5 września 1956 w sprawie zmiany Jednolitej taryfy tranzytowej do Umowy o międzynarodowej kolejowej komunikacji towarowej (ETT), obowiązującej od 1 stycznia 1956 (Nr ZR-5).

Poz. 119 — z 17 września 1956 w sprawie wprowadzenia w życie Dodatku II do Załącznika Nr 1 do Jednolitej taryfy tranzytowej do Umowy o międzynarodowej kolejowej komu-

nikacji towarowej (ETT) — dla bezpośredniej komunikacji towarowej między stacjami Węgierskich Kolei z jednej strony a stacjami portowymi Polskiej Rzeczypospolitej Ludowej w Gdańsku, Gdyni i Szczecinie, jak również stacjami portowymi Niemieckiej Republiki Demokratycznej: Wismar, Rostock, Warnemünde, Stralsund i Sassnitz z drugiej strony, obowiązującego od 16 marca 1956.

Poz. 120 — z 20 września 1956 w sprawie planowania przewozu towarowych przesyłek drobnych.

Obwieszczenia Ministerstwa Kolei (Dep. Zagr.):

Poz. 121 — z 13 września 1956 w sprawie stosowania kursów przerachowania walut zagranicznych.

Poz. 122 — z 2 października 1956 w sprawie wydania „Przepisów o ładowaniu i umocowywaniu ładunków na wagonach niekrytych” (Nr ZR-34).

C z ę ś ć A i B

Komunikacja kolejowa i drogowa

Poz. 123. Zarządzenie Ministra Kolei i Ministra Transportu Drogowego i Lotniczego z 1 września 1956 w sprawie przejęcia zadań transportu kolejowego przez transport samochodowy.

C z ę ś ć B

Komunikacja drogowa

Poz. 124. Zarządzenie Ministra Transportu Drogowego i Lotniczego z 21 września 1956 w sprawie zmian w Tymczasowej taryfie osobowej i bagażowej Państwowej Komunikacji Samochodowej.

DZIAŁ URZĘDOWY

C z ę ś ć A

Komunikacja kolejowa

Poz. 111. Zarządzenie Ministra Kolei z 14 września 1956 w sprawie zmiany przepisów wykonawczych do dekretu o przewozie przesyłek i osób kolejami.

Na podstawie art. 129 dekretu o przewozie przesyłek i osób kolejami wprowadza się następujące zmiany w przepisach wykonawczych do tego dekretu:

1. Skreśla się pkt 4, 5 i 6 w ust. 9 przepisów wykonawczych do art. 8.
2. Ust. 1 przepisów wykonawczych do art. 126 otrzymuje brzmienie:

„1. Kolej ustala stan, a w razie potrzeby i wagę przesyłki, przyczynę oraz czas powstania szkody w przesyłce, od przyjęcia jej do przewozu aż do wydania odbiorcy, w protokole wzór nr 85. Żądanie osoby uprawnionej sprawdzenia stanu przesyłki kolej uwzględnia, jeżeli istnieją ślady naruszenia przesyłki. Na żądanie osoby uprawnionej kolej wydaje bezpłatnie odpis protokołu. Dalsze odpisy protokołu kolej wydaje za opłatą przewidzianą w taryfie.

Jeżeli przy ustaleniu stanu przesyłki zostanie stwierdzony jedynie brak wagi lub nadwyżka wagi nie przewyższająca pełnej normy naturalnego ubytku (art. 97), wówczas protokołu kolej nie sporządza, natomiast w rubryce „Uwagi kolei“ listu przewozowego zamieszcza potwierdzoną stemplem i podpisem pracownika stacji uwagę następującej treści: „Zważono na wadze kg Stan przesyłki bez zastrzeżeń“.

3. Wprowadza się nowy ustęp 13 w przepisach wykonawczych do art. 126:

„13. Kolej obowiązana jest na żądanie odbiorcy sprawdzić stan przesyłki i sporządzić protokół według wzoru nr 86 w razie stwierdzenia szkody w przesyłce po przekazaniu jej odbiorcy. Wydanie protokołu odbywa się według zasad określonych w ust. 1.

Za przekazanie przesyłki uważa się:

- 1) wydanie odbiorcy przesyłki drobnej z magazynu;
- 2) przystąpienie odbiorcy bez zastrzeżeń do wyładowania przesyłki z wagonu na torach ogólnego użytku po zdjęciu z wagonu przez magazyniera w obecności odbiorcy plomb i innych zamknięć nałożonych przez kolej oraz po otwarciu drzwi wagonu przez odbiorcę;
- 3) pokwitowanie odbioru wagonu z przesyłką bez zastrzeżeń na wykazie zdawczym lub wagonowym na punkcie zdawczo-odbiorczym bocznicy, na ładowni publicznej itp.

Odbiorca może zgłosić żądanie sprawdzenia przekazanej mu przesyłki na piśmie lub telefonicznie, potwierdzone pisemnie natychmiast po wykryciu szkody, nie później niż w ciągu 7 dni od przekazania. Koszty sprawdzenia przesyłki ponosi odbiorca. Kolej zwraca te koszty w przypadku uznania reklamacji.“

4. Wprowadza się nowy wzór nr 86 w brzmieniu, podanym w załączniku do zarządzenia.

5. Uzupełnia się spis rzeczy u dołu str. 512 książkowego wydania dekretu o przewozie przesyłek i osób kolejami w kolejności wyliczenia wzorów przez dodanie następującego tekstu:

„Wzór nr 86. Protokół sprawdzenia stanu przesyłki po przekazaniu jej odbiorcy“.

Zarządzenie wchodzi w życie z dniem 1 listopada 1956.

44

MINISTER KOLEI
wz. J. Popielas
Podsekretarz Stanu

Stacja
 (stempel)
 Data wystawienia

Załącznik do zarządzenia Ministra Kolei
 z 14.IX.1956 (Dz. T. i Z. K. Nr 16, poz. 111)

Wzór Nr 86
 (Do ust. 13 przep. wyk. do art. 126 DKP)

PROTOKÓŁ nr

1. Dnia godz. przyjęto od

 (nazwisko i imię, nazwa zgłaszającego)
 pisemne, telefoniczne — potwierdzone pisemnie*) zgłoszenie następującego uszkodzenia, ubytku*) w odebranej przesyłce nr z dnia
 ze stacji nadania do stacji przeznaczenia
 ujawnionego natychmiast, po upływie dni*) od przekazania mu przesyłki:

2. Przesyłka nadeszła pociągiem nr w wagonie nr cechy
 w dniu i przekazana została bez zastrzeżeń odbiorcy

 (wskazać odbierającego)
 w dniu o godz. (określenie miejsca — z magazynu stacji, w pomieszczeniu

 odbiorcy, na torach stacji, na punkcie zdawczo-odbiorczym boczniccy itp.)
 Stan pogody przy przekazaniu przesyłki odbiorcy
3. Badanie zgłoszonych okoliczności wykazało:
 1) rodzaj i stan zawartości przesyłki
 2) waga przesyłki według dokumentów przewozowych
 oświadczenia odbiorcy
 komisyjnego sprawdzenia
 ustalonego na wadze
 3) rodzaj i stan opakowania przesyłki
 4) opis miejsca, w którym znajduje się przesyłka

 5) rozmiary uszkodzenia lub ubytku

4. Na dowód, że uszkodzenie lub ubytek zawartości powstał podczas przewozu koleją odbiorca oświadczył:

5. Odparcie zarzutów odbiorcy przez przedstawiciela kolei:

Podpisy uczestniczących w sprawdzeniu:

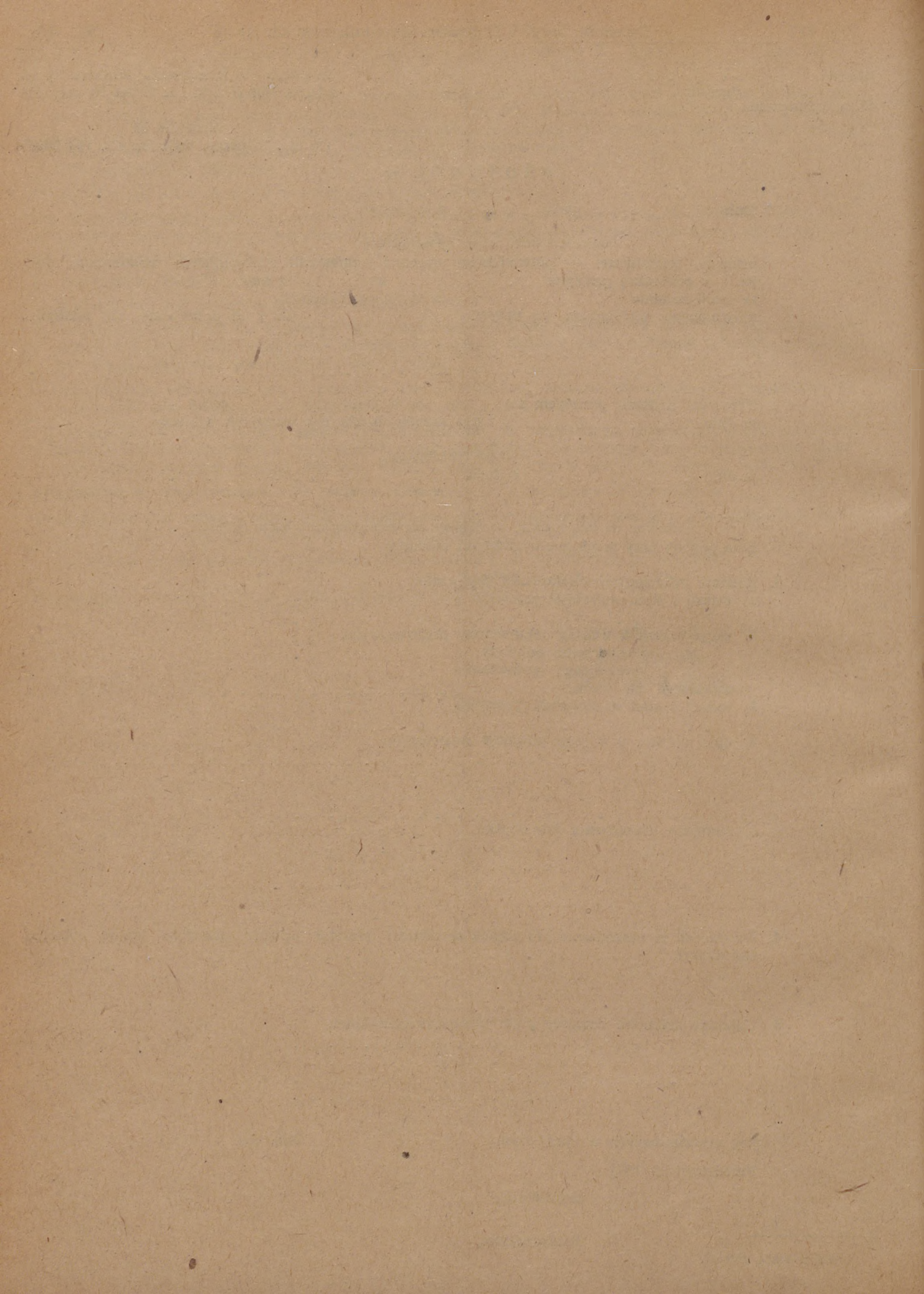
Odbiorca

Przedstawiciel PKP

Świadkowie

Rzeczoznawca

*) Niepotrzebne skreślić.



Poz. 112. Zarządzenie Ministra Kolei z 28 września 1956 w sprawie zmiany „Przepisów o nadawaniu i wydawaniu przesyłek kolejowych w portach morskich.“

Na podstawie art. 27, ust. 4, pkt 6 i art. 129 dekretu o przewozie przesyłek i osób kolejami zarządza się, co następuje:

§ 1.

W „Przepisach o nadawaniu i wydawaniu przesyłek kolejowych w portach morskich“ (załącznik nr 11a DKP) w § 2 ust. 2 końcową kropkę zamienia się na przecinek oraz dodaje się następujące uzupełnienie: „a także w razie niezaladowania, jednak pod warunkiem, że zostaną zwrócone w terminie wolnym od kar umownych za przetrzymanie wagonów pod czynnościami ładunkowymi“.

§ 2.

Zarządzenie wchodzi w życie z dniem 1 listopada 1956. 45

MINISTER KOLEI
wz. J. Popielas
Podsekretarz Stanu

Poz. 113. Zarządzenie Ministra Kolei z 11 września 1956 w sprawie zmiany Taryfy na przewóz osób, przesyłek bagażowych i ekspresowych do Umowy o międzynarodowej komunikacji osobowej (SMPS). (Nr ZR-6).

W powyższej taryfie wprowadza się następujące zmiany:

1) na str. 51 przed stacją graniczną Nauszki zamieszcza się stację graniczną Mostiska II z następującymi danymi:

1	2	3	4	5	6	7	8	9	10
	Mostiska II gosgranica (Medyka Gr. P.)								
711	Kiew	Lwow	129,10	34,20	74,85	19,85	100	6,79	8,30
84	Lwow	—	23,90	7,35	14,40	3,90	—	0,76	1,55
1567	Moskwa	Lwow-Kiew	206,80	53,60	119,25	31,70	28	12,93	16,60
1064	Odessa	Lwow-Czernowcy	165,45	43,20	95,60	25,05	57	9,60	12,35
1800	Rostow n/Donem	Lwow-Kiew-Dniepropietrowsk-Sinielnikowo	224,45	58,00	129,30	34,25	100;12	14,52	18,40
1787	Simferopol	Lwow-Kiew-Dniepropietrowsk-Sinielnikowo	224,45	58,00	129,30	34,25	100;13	14,52	18,40
2422	Soczi	Lwow-Kiew-Dniepropietrowsk-Sinielnikowo-Rostow	258,30	66,50	148,65	39,05	100;14	17,38	24,65
1162	Charkow	Lwow-Zdołbunowo-Nowograd Wołyńskij-Kiew-Połtawa	172,60	45,05	99,70	26,10	101	10,37	13,25

2) na str. 64 przy końcu tabeli b) dodaje się następujące relacje:

1	2	3	4
100	Lwow—Kiew	23,00	5,75
101	Lwow—Charkow	32,60	8,15

3) na str. 66 przy końcu tabeli c) dodaje się następujące relacje:

1	2	3	4	5	6	7	8	9	10
100	Lwow—Kiew	13,25	3,35	26,45	6,60	8,80	2,25	17,60	4,45
101	Lwow—Charkow	19,10	4,75	38,20	9,55	12,70	3,20	25,40	6,40

4) na str. 68 przy końcu tabeli d) dodaje się następujące relacje:

1	2	3	4	5	6	7	8	9	10
100	Lwow—Kiew	26,45	17,60	84,45	56,25	52,90	35,20	120,45	77,20
101	Lwow—Charkow	38,20	25,40	121,20	80,85	76,35	50,85	175,95	113,20

Zarządzenie wchodzi w życie z dniem 15 października 1956.

Z up. MINISTRA KOLEI
inż. St. Batkowski
Dyrektor Departamentu

Poz. 114. Zarządzenie Ministra Kolei z dnia 20 września 1956 w sprawie zmiany Taryfy na przewóz osób, przesyłek bagażowych i ekspresowych do Umowy o międzynarodowej komunikacji osobowej (SMPS). (Nr ZR-6).

W powyższej taryfie wprowadza się następujące zmiany:

- 1) na str. 16 w relacji Biharkeresztes hatar — Komarom w rubryce 1 liczbę „341” zmienia się na „344”;
- 2) na str. 17 w relacji Lokoshaza hatar — Komarom w rubryce 1 liczbę „334” zmienia się na „337”;
- 3) na str. 35 na końcu tabeli a) dodaje się nową relację z następującymi danymi:

1	2	3	4	5	6	7	8	9	10
238	Sołowiewsk— Bain—Tumen	—	67,25	17,95	39,00	11,00	4	4,80	6,00

- 4) na str. 35 na końcu tabeli b) dodaje się nową relację z następującymi danymi:

1	2	3	4	5	6
4	Sołowiewsk— Bain—Tumen	19,80	13,20	11,50	2,85

- 5) na str. 47 u dołu strony po relacji Nauszki — Otpor gosgranica dodaje się nową relację z następującymi danymi:

1	2	3	4	5	6	7	8	9	10
206	Sołowiewsk gosgranica (Chuchu Nur gosgranica) Otpor gosgranica (Manjchzhurija gosgranica)	Borzia	56,25	15,20	33,20	9,45	106; 105	1,96	2,80

- 6) na str. 56 przed stacją graniczną Ungeni gosgranica (Jassi gosgranica) dodaje się nową stację graniczną Sołowiewsk gosgranica z następującymi danymi:

1	2	3	4	5	6	7	8	9	10
1479	Sołowiewsk gosgr. (Chuchu Nur gosgranica) Irkuck	Borzia-Czita	197,95	51,35	114,15	30,45	106; 102	12,31	15,95
6672	Moskwa	Borzia-Czita- Nowosibirsk- Swierdłowski	604,25	152,95	346,40	88,50	106; 103	30,38	53,85
1228	Nauszki	Borzia-Czita- Ułan Ude	176,40	45,95	101,85	26,60	106; 107; 48	10,75	13,70
3329	Nowosibirsk	Borzia-Czita	317,50	81,25	182,50	47,55	106; 104	20,75	31,95
432	Czita	Borzia	97,05	25,40	56,50	15,25	106; 108	4,13	5,35

7) na str. 64 przy końcu tabeli b) dodaje się następujące relacje:

1	2	3	4
102	Borzia — Irkuck	37,45	9,35
103	„ — Moskwa	118,80	29,70
104	„ — Nowosibirsk	61,60	15,40
105	„ — Otpor gosgranica	6,30	1,60
106	„ — Sołowiewsk gosgranica	—	—
107	„ — Ułan Ude	29,55	7,40
108	„ — Czita	15,85	3,95

8) na str. 66 przy końcu tabeli c) dodaje się następujące relacje:

1	2	3	4	5	6	7	8	9	10
102	Borzia-Irkuck	19,10	4,75	38,20	9,55	12,70	3,20	25,40	6,40
103	„ -Moskwa	64,65	16,15	129,25	32,30	43,05	10,80	86,15	21,55
104	„ -Nowosibirsk	37,80	9,50	75,55	18,90	25,20	6,35	50,35	12,60
105	„ -Otpor gosgran.	10,30	2,60	20,60	5,20	6,85	1,75	13,70	3,45
106	„ -Sołowiewsk gosgranica	—	—	—	—	—	—	—	—
107	„ -Ułan Ude	16,05	4,05	32,10	8,05	10,70	2,70	21,40	5,35
108	„ -Czita	10,30	2,60	20,60	5,20	6,85	1,75	13,70	3,45

9) na str. 68 przy końcu tabeli d) dodaje się następujące relacje:

1	2	3	4	5	6	7	8	9	10
102	Borzia-Irkuck	38,20	25,40	121,20	80,85	76,35	50,85	175,95	113,20
103	„ -Moskwa	129,25	86,15	396,50	264,30	258,50	172,25	602,35	387,30
104	„ -Nowosibirsk	75,55	50,35	238,85	158,00	151,10	100,75	340,10	226,15
105	„ -Otpor gosgr.	20,60	13,70	69,05	44,90	41,15	27,35	94,65	60,60
106	„ Sołowiewsk gosgranica	20,60	13,70	—	—	—	—	—	—
107	„ -Ułan Ude	32,10	21,40	104,85	68,75	64,15	42,80	148,00	95,50
108	„ -Czita	20,60	13,70	69,05	44,90	41,15	27,35	94,65	60,60

Zarządzenie wchodzi w życie z dniem 15 października 1956.

Z up. MINISTRA KOLEI
inż. St. Batkowski
Dyrektor Departamentu

Poz. 115. Zarządzenie Ministra Kolei z 25 września 1956 w sprawie zmiany Taryfy na przewóz osób, przesyłek bagażowych i ekspresowych do Umowy o międzynarodowej komunikacji osobowej (SMPS). (Nr ZR-6).

W powyższej taryfie wprowadza się następujące zmiany:

1) na str. 36 w tabeli 9a) w relacjach niżej podanych skreśla się opłaty w rubryce 11:

Medyka Gr. P.	— Białystok Centralny
„	— Bielsko Biała Gł.
„	— Częstochowa
„	— Jelenia Góra
„	— Krynica
„	— Lublin
„	— Olsztyn Gł.
„	— Opole Gł.
„	— Oświęcim
„	— Przemyśl Gł.
„	— Radom
„	— Rzeszów
„	— Stargard Szczeciński
„	— Szczecinek
„	— Wałbrzych Gł.
„	— Zakopane

2) na str. 88 i 89, w załączniku nr 1 dotychczasowy spis placówek sprzedaży biletów biur podróży w Polskiej Rzeczypospolitej Ludowej zamienia się następującym spisem:

Białystok, Kościuszki	30
Bydgoszcz, Al. 1-go Maja	14
Gdańsk, Plac Gorkiego	1
Koszalin, Zwycięstwa	28
Kraków, Rynek Główny	41
Lublin, Krakowskie Przedm.	29
Łódź, Piotrkowska	68
Olsztyn, 22 Lipca	13
Opole, Stalina	31
Poznań, Rokossowskiego	14
Rzeszów, 3-go Maja	5
Stalinogród, Warszawska	4
Szczecin, Al. Wojska Polskiego	1
Warszawa, Bracka	16
Warszawa, Krakowskie Przedm.	42/44
Wrocław, Stalinogrodzka	33

3) na str. 88 i 89 w załączniku nr 1 w spisie stacji kolei Polskiej Rzeczypospolitej Ludowej oznaczenie „*)” skreśla się przy następujących nazwach stacji: Gdańsk Gł., Kraków Gł. Osob., Lublin, Łódź Fabryczna, Łódź Kaliska, Olsztyn Gł., Poznań Gł. Osob., Stalinogród, Szczecin Gł. Osob., Warszawa Główna, Warszawa Wschodnia, Wrocław Gł.

Zarządzenie wchodzi w życie z dniem 1 listopada 1956.

Z up. MINISTRA KOLEI

inż. St. Batkowski

Dyrektor Departamentu

Poz. 116. Zarządzenie Ministra Kolei z 18 września 1956 w sprawie zmiany Międzynarodowej taryfy na przewóz osób i bagażu między Polską i Czechosłowacją z jednej strony a Włochami z drugiej strony, obowiązującej od 1 kwietnia 1956 (Nr ZR-26).

W powyższej taryfie wprowadza się zmiany, zawarte w oddzielnie wydanym Dodatku I, stanowiącym załącznik do niniejszego zarządzenia.

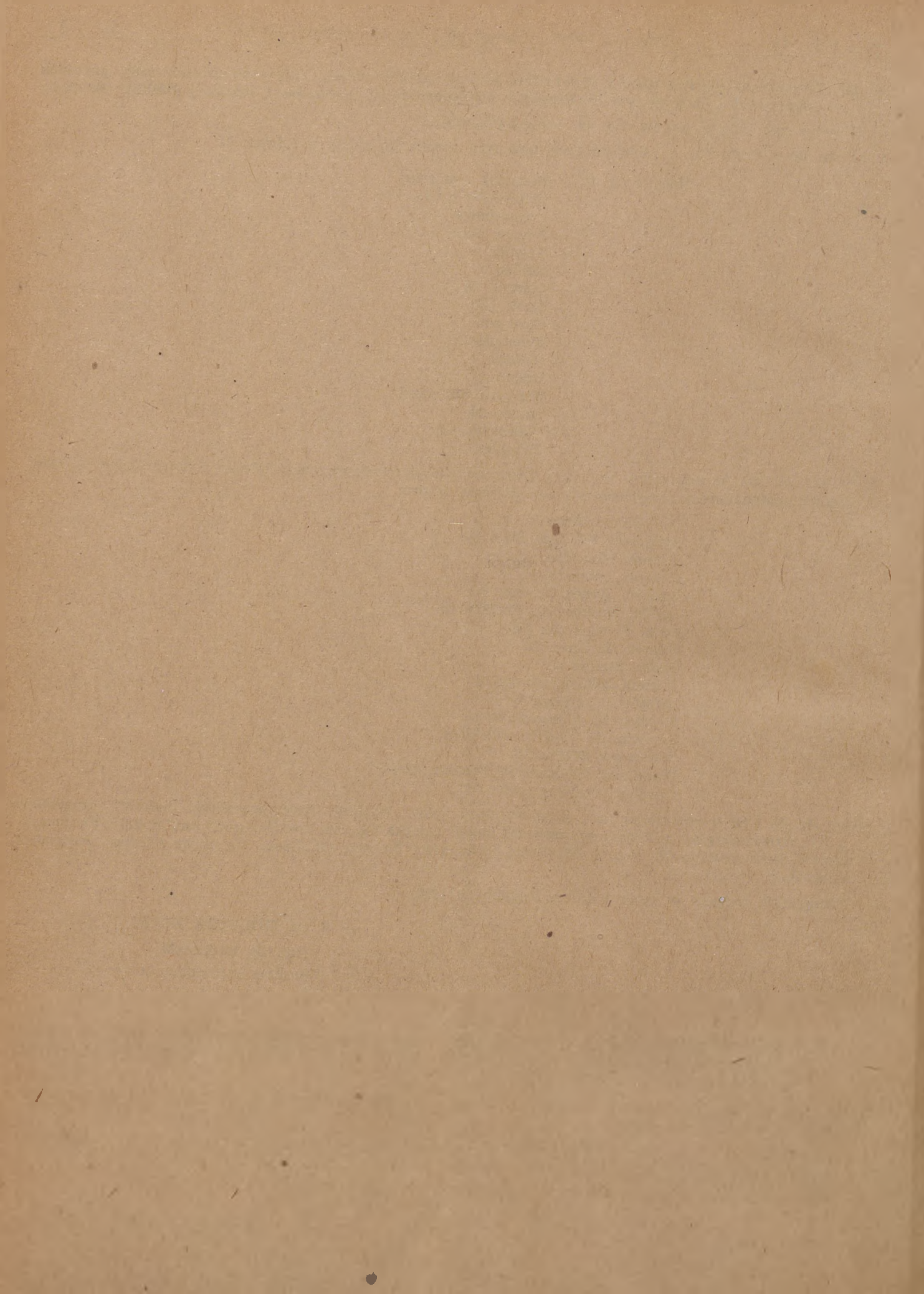
Dodatek ten można nabyć w Dyrekcji Okręgowej Kolei Państwowych (Zarząd Przewozów) w Warszawie lub za pośrednictwem innych DOKP po cenie wskazanej w tym Dodatku.

Zarządzenie wchodzi w życie z dniem ogłoszenia z mocą od 15 sierpnia 1956.

Z up. MINISTRA KOLEI

inż. St. Batkowski

Dyrektor Departamentu



Poz. 117. Zarządzenie Ministra Kolei z 18 września 1956 w sprawie zmiany Umowy o międzynarodowej kolejowej komunikacji towarowej (SMGS). (Nr ZR-1).

W Umowie o międzynarodowej kolejowej komunikacji towarowej (SMGS) na str. 23 w art. 8 w § 9 punkt b) zmienia się następująco:

„b) nazwę stacji nadania (w razie konieczności w formie skrótu),“.

Zarządzenie wchodzi w życie z dniem ogłoszenia z mocą od 1 października 1956.

Z up. MINISTRA KOLEI

inż. St. Batkowski

Dyrektor Departamentu

Poz. 118. Zarządzenie Ministra Kolei z 5 września 1956 w sprawie zmiany Jednolitej taryfy tranzytowej do Umowy o międzynarodowej kolejowej komunikacji towarowej (ETT), obowiązującej od 1 stycznia 1956 (Nr ZR-5).

W Jednolitej taryfie tranzytowej do Umowy o międzynarodowej kolejowej komunikacji towarowej (ETT) wprowadza się w rozdziale X następujące zmiany:

1) w dziale „A“ alfabetyczny spis towarów (według alfabetu rosyjskiego) uzupełnia się następującymi danymi:

Nr porządkowy towaru	Nr grup i pozycji rzeczowej nomenklatury, dział „B“	NAZWA TOWARU	Klasa taryfy tranzytowej	Obliczeniowe normy wagi dla wagonów o ładowności		U w a g i
				poniżej 20 t.	20-25 t.	
1	2	3	4	5	6	7
na str. 48 176a	68-5	Wofatoks	6	10	12	Patrz SMGS załącznik nr 4 14
na str. 49 198a	68-5	Heksachloran	6	10	12	Patrz SMGS załącznik nr 4 14
na str. 50 201a	60-1	Hydrochinon	6	ład	ład	14
na str. 71 651a	61-6	Palatynol	4	12	14	14
na str. 72 673a	72-6	Perfol	4	14	16	14
na str. 73 682a	61-6	Plastyfikatory	4	12	14	14
na str. 83 887a	61-6	Trójchloroetylen	4	12	14	Patrz SMGS załącznik nr 4 14
na str. 87 979a	46-2	Elektrostacje	4	7	8	14
na str. 87 980a	60-1	Eter etylowy i dwuetylowy	6	12	14	Patrz SMGS załącznik nr 4 14

2) w Skorowidzu towarów według alfabetu polskiego dodaje się w alfabetycznej kolejności następujące nazwy towarów:

na str. 111 — Elektrostacje	979 a
na str. 111 — Eter etylowy i dwuetylowy	980 a
na str. 112 — Heksachloran	198 a
na str. 112 — Hydrochinon	201 a
na str. 116 — Palatynol	651 a
na str. 116 — Perfol	673 a
na str. 117 — Plastyfikatory	682 a
na str. 120 — Trójchloroetylen	887 a
na str. 121 — Wofatoks	176 a

Zarządzenie wchodzi w życie z dniem ogłoszenia z mocą od 1 października 1956.

14

Z up. MINISTRA KOLEI

inż. St. Batkowski

Dyrektor Departamentu

Poz. 119. Zarządzenie Ministra Kolei z 17 września 1956 w sprawie wprowadzenia w życie Dodatku II do Załącznika Nr 1 do Jednolitej taryfy tranzytowej do Umowy o międzynarodowej kolejowej komunikacji towarowej (ETT) — dla bezpośredniej komunikacji towarowej między stacjami Węgierskich Kolei z jednej strony a stacjami portowymi Polskiej Rzeczypospolitej Ludowej w Gdańsku, Gdyni i Szczecinie, jak również stacjami portowymi Niemieckiej Republiki Demokratycznej: Wismar, Rostock, Warnemunde, Stralsund i Sassnitz z drugiej strony, obowiązującego od 16 marca 1956.

Wprowadza się w życie osobno wydany Dodatek II do powyżej wymienionego Załącznika Nr 1 (Dz. T. i Z. K. z r. 1956 Nr 4, poz. 29), zawierający jego zmiany i uzupełnienia oraz następujące nowe tabele artykułowe:

26. Wyroby młynarskie
27. Cyna
28. Szmaty
29. Masa do czyszczenia gazu
30. Garbniki naturalne i środki garbarskie
31. Cebula
32. Związki sodu
33. Bentonit (glina garbarska)
34. Pierze
35. Aluminium

Dodatek ten wraz z wymienionymi tabelami artykułowymi można nabyć w Dyrekcji Okręgowej Kolei Państwowych w Warszawie albo za pośrednictwem wszystkich innych Dyrekcji Okręgowych Kolei Państwowych.

Zarządzenie wchodzi w życie z dniem ogłoszenia z mocą od 1 października 1956.

Z up. MINISTRA KOLEI

inż. St. Batkowski

Dyrektor Departamentu

Poz. 120. Zarządzenie Ministra Kolei z 20 września 1956 w sprawie planowania przewozu towarowych przesyłek drobnych.

Na podstawie uchwały Nr 542/56 Prezydium Rządu z dnia 25 sierpnia 1956 r. wprowadza się w zarządzeniu Ministra Kolei z 17 lutego 1953 (Dz. T. i Z. K. Nr 6, poz. 68) następujące zmiany:

1. Wprowadza się nowy § 4 o brzmieniu:

„ § 4. Obowiązki planowania przewozu towarowych przesyłek drobnych nie podlegają nadawcy przesyłek wodoru oraz opakowania zwrotnego (butli) po przewozie wodoru, wysyłanych dla potrzeb polskiej służby hydrologiczno-meteorologicznej“.

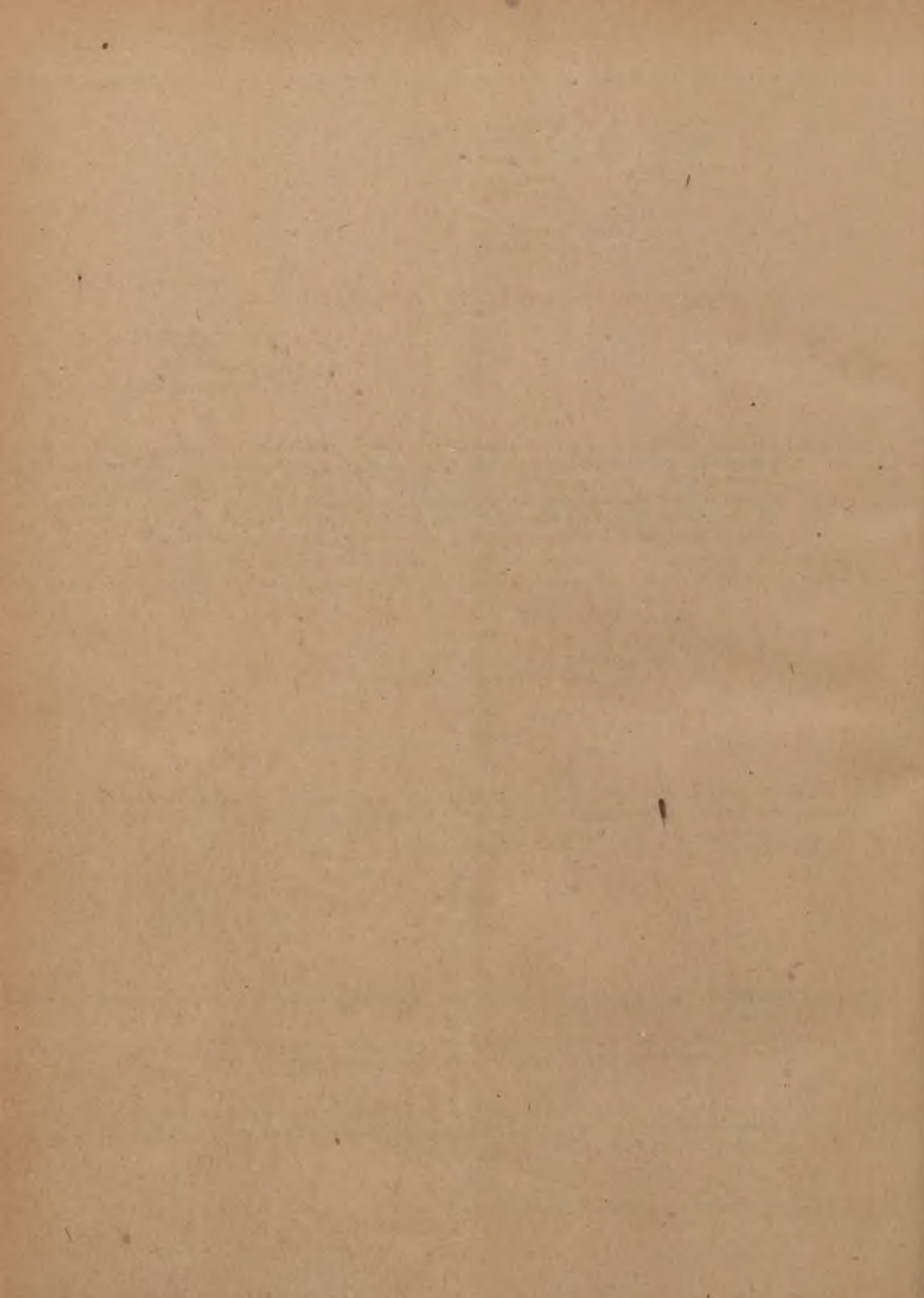
2. Dotychczasowy § 4 otrzymuje oznaczenie „§ 5“.

Zarządzenie wchodzi w życie z dniem ogłoszenia.

MINISTER KOLEI

wz. J. Popielas

Podsekretarz Stanu



Poz. 121. Obwieszczenie Ministerstwa Kolei (Departament Zagraniczny) z dnia 13 września 1956 w sprawie stosowania kursów przeliczenia walut zagranicznych.

W związku z art. 33 Umowy o międzynarodowej kolejowej komunikacji towarowej (SMGS), art. 43 Umowy o międzynarodowej komunikacji osobowej (SMPS), art. 56 Konwencji międzynarodowej o przewozie towarów kolejami z 25 października 1952 (CIM) i art. 56 Konwencji międzynarodowej o przewozie osób i bagażu kolejami z 25 października 1952 (CIV) ogłasza się następujące kursy przeliczenia walut zagranicznych:

za 100 rubli ZSRR	100,— zł
„ 100 leków albańskich	8,— „
„ 1 funt transferowy (Anglia)	11,02 „
„ 100 szylingów austriackich	15,43 „
„ 100 franków belgijskich	8,015 „
„ 100 lewów bułgarskich	58,82 „
„ 1 yuan chiński	2,— „
„ 100 koron czechosłowackich	55,56 „
„ 100 koron duńskich	57,91 „
„ 100 marek fińskich	1,75 „
„ 100 franków francuskich	1,145 „
„ 100 florenów holenderskich	105,26 „
„ 100 dinarów jugosłowiańskich	1,33 „
„ 100 marek niemieckich wschodnich	180,— „
„ 100 marek niemieckich zachodnich „Be-Ko”	94,30 „
„ 100 koron norweskich	56,— „
„ 100 lei rumuńskich	66,67 „
„ 1 dolar USA	4,— „
„ 100 franków szwajcarskich	93,35 „
„ 100 koron szwedzkich	77,32 „
„ 100 funtów tureckich	142,86 „
„ 100 forintów węgierskich	34,074 „
„ 100 lirów włoskich	0,64 „
„ 100 drachm greckich	13,33 „

1 frank złoty = 1,42857 franka szwajcarskiego.

Powyższe kursy należy stosować od dnia 15 września 1956.

Jednocześnie tracą moc kursy przeliczenia walut zagranicznych ogłoszone w Dzienniku Taryf i Zarządzeń Komunikacyjnych z 1956 r. Nr 13, poz. 95.

inż. St. Batkowski

Dyrektor Departamentu

Poz. 122. Obwieszczenie Ministerstwa Kolei (Departament Zagraniczny) z 2 października 1956 w sprawie wydania „Przepisów o ładowaniu i umocowywaniu ładunków na wagonach niekrytych” (Nr ZR-34).

Podaje się do wiadomości, że wydano w formie oddzielnego zeszytu Załącznik Nr 6 do Umowy o międzynarodowej kolejowej komunikacji towarowej SMGS (Dz. T. i Z. K. z 1955 Nr 27, poz. 178), zawierający „Przepisy o ładowaniu i umocowywaniu ładunków na wagonach niekrytych”, o których mowa w art. 8 § 5 b) powyższej Umowy.

Przepisy te można nabyć w składnicach wydawnictw wszystkich DOKP.

wz. DYREKTORA DEPARTAMENTU

inż. St. Michałowicz

C z ę ś ć A i B

Komunikacja kolejowa i drogową

Poz. 123. Zarządzenie Ministra Kolei i Ministra Transportu Drogowego i Lotniczego z 1 września 1956 w sprawie przejścia zadań transportu kolejowego przez transport samochodowy.

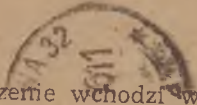
§ 1.

Na podstawie uchwały Nr 323 Prezydium Rządu z dnia 26 kwietnia 1952 w sprawie przejmowania zadań transportu kolejowego w przewozach na krótkie odległości przez transport samochodowy (Monitor Polski Nr A-38, poz. 555) przewóz przesyłek wagonowych pomiędzy stacjami położonymi na odcinku Nowy Sącz (wł.) — Krynica (wł.) przejmuje Państwowa Komunikacja Samochodowa.

§ 2.

Wyjątek od zasad przewidzianych w § 1 stanowią przesyłki, których przewóz samochodami z uwagi na ich długość, ciężar, rozmiar i inne szczególne właściwości jest niemożliwy, a także przesyłki służbowe i gospodarcze PKP oraz wojskowe.

Przewozu tych przesyłek dokonywać będą nadal Polskie Koleje Państwowe.



§ 3.

Zarządzenie wchodzi w życie czternastego dnia po jego ogłoszeniu.

MINISTER TRANSPORTU
DROGOWEGO I LOTNICZEGO
wz. J. Burgin
Podsekretarz Stanu

MINISTER KOLEI
wz. J. Popielas
Podsekretarz Stanu

C z ę ś ć B

Komunikacja drogowa

Poz. 124. Zarządzenie Ministra Transportu Drogowego i Lotniczego z dnia 21 września 1956 r. w sprawie zmian w Tymczasowej taryfie osobowej i bagażowej Państwowej Komunikacji Samochodowej.

Na podstawie art. 1 i 2 dekretu z dnia 8 stycznia 1946 r. o organizacji administracji i gospodarki motoryzacyjnej (Dz. U. Nr 7, poz. 58) i art. 4 pkt 12 ustawy z dnia 26 lutego 1951 r. o organizacji władz w dziedzinie komunikacji (Dz. U. Nr 14, poz. 108 i Nr 41, poz. 310) zarządza się, co następuje:

§ 1.

W Tymczasowej taryfie osobowej i bagażowej Państwowej Komunikacji Samochodowej zatwierdzonej zarządzeniem Ministra Komunikacji z dnia 18 lipca 1949 r. (Dz. T. i Z. K. Nr 26, poz. 181 i Nr 38, poz. 286, z 1950 r. Nr 9, poz. 84 i Nr 10, poz. 100, z 1951 r. Nr 8, poz. 90 i Nr 22, poz. 246, z 1953 r. Nr 3, poz. 37 i Nr 19, poz. 190 oraz z 1954 r. Nr 5, poz. 35), w § 12a wprowadza się następujące zmiany:

1) w ust. 1, po pkt 2 dodaje się nowy pkt 3 o brzmieniu:

„3) pracownicy objęci ubezpieczeniem społecznym z tytułu zatrudnienia w nieuspołecznionych zakładach pracy“.

2) w ust. 6 po drugim zdaniu dodaje się trzecie zdanie o brzmieniu:

„Pracownicy zatrudnieni w nieuspołecznionych zakładach pracy (ust. 1 pkt 3) powinni uzyskać na zamówienie poświadczenie pracodawcy o zatrudnieniu ze wskazaniem numeru legitymacji ubezpieczeniowej, stwierdzającej aktualne ubezpieczenie pracownika. Legitymację tę okazuje pracownik przy realizowaniu zamówienia“.

§ 2.

Zarządzenie wchodzi w życie z dniem ogłoszenia.

MINISTER TRANSPORTU
DROGOWEGO I LOTNICZEGO
J. Rustecki

WYDAWNICTWO MINISTERSTWA KOLEI

(ul. Chałubińskiego 4)

Tel. Red. 88211 lub 89281, wewn. 5341. Cena pojedynczego numeru 50 gr. Sprzedaż pojedynczych numerów odbywa się w DOKP. Prenumerata roczna 20 zł, półroczna 10 zł. Prenumeratę przyjmuje Warszawska Drukarnia Kolejowa w Warszawie (Żoliborz), ul. Felińskiego 2a, tel. 90201, wewn. 5327, konto NBP Oddział Warszawa Żoliborz Nr 1543-6-107.

W.D.K. w Warszawie. Zam. nr 1362/56. Nakł. 11.500
Pap. druk. kl. VII 60 gr A-4 B-7-28325