



DZIENNIK TARYF I ZARZĄDZEŃ KOMUNIKACYJNYCH

Warszawa, 1 lutego 1957

Nr 2

Poz. 8-16

T R E Ś Ć :

DZIAŁ URZĘDOWY

C z ę ś ć A

Komunikacja kolejowa

Zarządzenia Ministra Kolei:

Poz. 8 — z 7 stycznia 1957 w sprawie przepisów dla kolei linowych, zawierających odchylenia od przepisów dekretu o przewozie przesyłek i osób kolejami.

Poz. 9 — z 7 stycznia 1957 w sprawie zmiany Taryfy na przewóz osób, przesyłek bagażowych i ekspresowych do Umowy o międzynarodowej komunikacji osobowej (SMPS). (Nr ZR-6).

Poz. 10 i 11 — z 8 i 10 stycznia 1957 w sprawie zmiany Międzynarodowej taryfy na przewóz osób, bagażu i psów między Polską, Czechosłowacją i Niemiecką Republiką Demokratyczną z jednej strony a Europą Zachodnią z drugiej strony, obowiązującej od 1 listopada 1955 (Sp. T. Nr 206).

Poz. 12, 13 i 14 — z 10, 11 i 16 stycznia 1957 w sprawie zmiany Jednolitej taryfy tranzytowej do Umowy o międzynarodowej kolejowej komunikacji towarowej (ETT), obowiązującej od 1 stycznia 1956 (Nr ZR-5).

Poz. 15 — z 9 stycznia 1957 w sprawie zmiany „Przepisów sygnalizacji na kolejach wąskotorowych” (Nr W 9).

C z ę ś ć B

Komunikacja drogowa

Poz. 16. Zarządzenie Ministra Transportu Drogowego i Lotniczego z 15 stycznia 1957 w sprawie zmian w Taryfie towarowej transportu samochodowego i spedycji.

Zawiadomienie

w sprawie prenumeraty Dz. T. i Z. K. na rok 1957

DZIAŁ URZĘDOWY

C z ę ś ć A

Komunikacja kolejowa

Poz. 8. Zarządzenie Ministra Kolei z 7 stycznia 1957 w sprawie przepisów dla kolei linowych, zawierających odchylenia od przepisów dekretu o przewozie przesyłek i osób kolejami.

Na podstawie art. 2 ust. 3 dekretu z dnia 24 grudnia 1952 r. o przewozie przesyłek i osób kolejami (Dz. U. z 1953 r. Nr 4, poz. 7) zarządza się:

Do przewozu osób kolejami linowymi mają zastosowanie przepisy dekretu o przewozie przesyłek i osób kolejami (DKP) oraz przepisy wykonawcze, z następującymi odchyleniami:

1. Ilekroć w niniejszych przepisach jest mowa o naczelniku i zarządzie, rozumie się przez to naczelnika zarządu i Zarząd Państwowych Kolei Linowych; ilekroć zaś jest mowa o pociągu lub przedziale wagonu, rozumie się przez to wagon danego kursu.
2. Zadaniem Państwowych Kolei Linowych jest przewóz osób, a w szczególności przewóz osób w celach turystycznych i sportowych. Przewóz towarów odbywa się tylko na podstawie odrębnych umów.
3. Na Państwowych Kolejach Linowych czynności ekspedycyjne w zakresie przewozu osób i przesyłek bagażowych wykonują stacje położone na początku i końcu następujących kolei linowych:
 - na Kasprowy Wierch
 - „ na Gubałówkę
 - „ Górę Parkową
 - „ Szyndzielnię(art. 8, ust. 1).

4. Całkowite lub częściowe zawieszenie przewozu na kolejach linowych może zarządzić:

- 1) w przypadkach klęsk żywiołowych i awarii, wywołujących przerwę w ruchu — naczelnik, zawiadamiając o tym Dyrektora Okręgu Kolei Państwowych w Krakowie,
- 2) ze względu na interes publiczny — Minister Kolei na wniosek zainteresowanych ministrów,

3) ze względów eksploatacyjnych — naczelnik, zawiadamiając o tym Dyrektora Okręgu Kolei Państwowych w Krakowie (art. 9, ust. 1).

5. Zarządzenia, przewidziane w poprzednim ust. 4 powinny być podane do wiadomości publicznej, w zakresie uzależnionym od czasu trwania przerwy w ruchu, przez umieszczenie na stacjach i placówkach dokonujących sprzedaży biletów odpowiednich ogłoszeń (art. 9, ust. 2).

6. Bilet na przejazd powinien zawierać następujące dane:

- 1) stację wyjazdu i przeznaczenia,
- 2) opłatę za przejazd,
- 3) nr kursu,
- 4) dzień ważności biletu (art. 57 ust. 1).

7. Kasy biletowe powinny być otwarte przynajmniej na pół godziny przed odjazdem wagonu danego kursu (art. 57, ust. 7 przepisów wykonawczych).

8. Kolej ma prawo odmówić sprzedaży biletu:

- 1) jeżeli miejscówki na dany kurs zostały wyprzedane,
- 2) na 5 minut przed odjazdem wagonu danego kursu.

Na 15 minut przed odjazdem wagonu danego kursu kasa biletowa ma prawo odmówić wydania biletu, wymagającego odręcznego wypisania (art. 57, ust. 9 przepisów wykonawczych).

9. Przy kasie biletowej powinny być wskazane w ogłoszeniach: wykaz cen biletów, rozkład jazdy wagonów, wyciąg z przepisów przewozowych, czas otwarcia kasy i tabliczka z nazwiskiem kasjera (art. 57, ust. 13 przepisów wykonawczych).

10. Na Państwowych Kolejach Linowych wydaje się następujące rodzaje biletów na przejazd: kartonowe i blankietowe (art. 57, ust. 18 przepisów wykonawczych).

11. Na Państwowych Kolejach Linowych wydaje się bilety blankietowe zbiorowe do odprawy grup podróżnych większej ilości jadących wspólnie i bilety blankietowe abonamentowe 10 i 25 przejazdowe (art. 57, ust. 21 przepisów wykonawczych).

12. Podróżny, który kupił bilet ma prawo:

- 1) przejazdu od stacji wyjazdu do stacji przeznaczenia w dniu ważności biletu i w wyznaczonym kursie,
- 2) zabrania ze sobą bezpłatnie jednego dziecka w wieku do ukończenia drugiego roku życia,
- 3) zabrania ze sobą bagażu ręcznego (art. 58).

Podróżny nie ma prawa żądać przewozu, jeżeli przewóz jest niemożliwy z powodu braku miejsca. W takim przypadku zależnie od życzenia podróżnego, dzień ważności biletu zostaje odpowiednio przesunięty przez kolej lub następuje zwrot uiszczonej opłaty stosownie do ust. 1 art. 112.

13. Przepisy wykonawcze ust. 1—4 do art. 58 mają zastosowanie odnośnie przewozu dzieci z tym, że granica wieku dzieci zamiast do lub od ukończonych lat czterech obowiązuje do lub od ukończonych lat dwóch.

14. Ogólna waga bagażu ręcznego nie może przekraczać 10 kg na podróżnego posiadającego bilet (art. 58, ust. 8 przepisów wykonawczych).

15. Z uwagi na warunki techniczne może Zarząd według swego uznania ograniczyć ilość i rozmiar bagażu ręcznego, zabieranego przez podróżnego lub też może wprowadzić przymus oddawania bagażu ręcznego do przewozu w bagażnikach wagonowych. Ograniczenia takie podaje się do wiadomości za pomocą ogłoszeń na stacjach Państwowych Kolei Linowych (art. 58, ust. 9 przepisów wykonawczych).

16. Jeżeli bagaż ręczny podróżnego przekracza ustaloną wyżej w ust. 14 normę wagową, podróżny obowiązany jest oddać nadmierny bagaż do przewozu jako przesyłkę bagażową w bagażniku wagonowym. Za nadwyżkę bagażu pobiera się opłatę ustaloną w taryfie. Na dowód pobrania należności przewozowych podróżny otrzymuje bilet bagażowy.

17. Wolno przewozić bezpłatnie jako bagaż ręczny 1 parę nart wraz z kijami pod warunkiem oddania ich do przewozu w bagażniku wagonowym.

Za załadowanie nart do bagażnika wagonowego kolej pobiera opłatę ustaloną w taryfie.

18. Wózki dziecięce, sanki, przybory sportowe, artykuły żywnościowe w większych ilościach, wolno zabierać jako bagaż ręczny, jeżeli nie przeszkadzają współpodróżnym i nie spowodują zanieczyszczenia względnie uszkodzenia wagonu. Podróżny odpowiedzialny jest za szkody powstałe wskutek zabrania ze sobą do wagonu bagażu ręcznego.

Załadowanie i wyładowanie bagażu ręcznego oraz nadzór nad bagażem ręcznym, który podróżny zabiera do wagonu — należy do niego samego (art. 58, ust. 12 przepisów wykonawczych).

19. Przewóz psów, najwyżej dwóch na podróżnego, zaopatrzonych w kaganiec i na smyczy dozwolony jest, o ile to nie wywołuje sprzeciwu ze strony podróżnych. Dla przewozu psa podróżny powinien nabyć bilet z ulgą 50%, oznaczony przez kasjera napisem „pies“ (art. 58, ust. 23 przepisów wykonawczych).

20. Przerwy podróży na stacji pośredniej nie są dozwolone. W razie przerywania podróży na stacji pośredniej, bilet traci ważność na dalszy przejazd (art. 58, ust. 24 przepisów wykonawczych).

21. Rozpoczęcie podróży na stacji pośredniej może być uzależnione od uzyskania zgody kierownika kolei (art. 58, ust. 25 przepisów wykonawczych).
22. Zarząd może wprowadzić płatne miejscówki w dniach zwiększonej frekwencji, w ograniczonej ilości na każdy kurs wagonu.
Miejscówka powinna zawierać następujące dane:
 - 1) nr kursu,
 - 2) godzina i minuta odjazdu,
 - 3) nr miejscówki.Podróżny, który nie zajął miejsca w wagonie kursu posiadanej miejscówki — ma prawo przejazdu późniejszym kursem pod warunkiem nabycia nowej miejscówki.
W razie zwiększonego ruchu kolej ma prawo żądać zamawiania miejsc na przejazd w określonym kursie wagonu.
Jeżeli przejazd w zamówionym kursie wagonu nie odbędzie się z winy podróżnego, wówczas bilet uważa się za wykorzystany dla danego przejazdu. Podróżny nie ma również w takim przypadku prawa do żądania zwrotu opłaty uiszczonej za miejscówkę (art. 58, ust. 44 przepisów wykonawczych).
23. Przepisy wykonawcze ust. 22 do art. 60 mają zastosowanie z wyjątkiem regulacji dotyczącej biletów ze-szytowych.
24. Osoby, które zachorowały w drodze do górnej stacji kolei linowej powinny być dowieszone bezpłatnie do stacji dolnej, gdzie mogą otrzymać pomoc.
25. Przedmioty wyłączone od przewozu w wagonie, kolej po ujawnieniu usuwa i z braku innych przepisów, postępuje z nimi według wskazówek organów administracji państwowej, które wydały zakaz przewozu (art. 64).
26. Przewozu osób dokonuje się w wagonach jednego rodzaju bez oznaczenia klasy. Kursy wagonów przewidziane są w rozkładach jazdy. W razie potrzeby kolej może uruchomić nadzwyczajne kursy wagonów. Zamówienia na nadzwyczajne kursy wagonów uwzględnia kolej w miarę możliwości. Warunki uruchomienia nadzwyczajnego kursu wagonu oraz opłaty za taki kurs ustala kolej bezpośrednio z zamawiającym.
Rozkłady jazdy kolej podaje przed ich wprowadzeniem do wiadomości publicznej przez ogłoszenie na stacjach Państwowych Kolei Linowych (art. 65, ust. 1, 2 i 4 przepisów wykonawczych).
27. Przepisy wykonawcze ust. 13 do art. 65 mają zastosowanie w warunkach odpowiadających zakresowi działania Państwowych Kolei Linowych.
28. Za przewóz zwierząt wbrew postanowieniu ust. 17 przepisów wykonawczych do art. 58, podróżny obowiązany jest zapłacić należność taryfową jak za nadmiar bagażu ręcznego (art. 93, ust. 15 przepisów wykonawczych).
29. Jeżeli podróżny zaniecha dalszej podróży wskutek tego, że odbywaniu jej zgodnie z rozkładem jazdy, stanęło na przeszkodzie odwołanie wagonu danego kursu, przerwa w ruchu lub brak miejsca w wagonie, ma on prawo żądać od kolei zwrotu różnicy między opłatą uiszczoną a należnością za przejazd dokonany, obliczoną według taryfy zastosowanej do danego przejazdu (art. 112, ust. 2 przepisów wykonawczych).
30. Przepisy wykonawcze do art. 112 stosuje się z tym odchyleniem, że za niewykorzystane bilety blankietowe abonamentowe 10 i 25 przejazdowe ogólnie dostępne, kolej nie zwraca należności; wyjątek stanowią przy-czynny wymienione w ust. 2 przep. wyk. do art. 112.
31. Przy przewozie osób kolejami linowymi nie mają zastosowania postanowienia następujących artykułów DKP oraz przepisów wykonawczych do nich:
 - 1) art. 2, ust. 1, 2 i 4,
 - 2) art. 3, ust. 2 i 3,
 - 3) art. 6 i 7,
 - 4) art. 8, ust. 1—10 przepisów wykonawczych,
 - 5) art. 9, ust. 1, pkt 5 i 6, ust. 2, 3 i 4 przepisów wykonawczych,
 - 6) art. 10,
 - 7) art. 15—55,
 - 8) art. 56, ust. 2, 3 i 4 przepisów wykonawczych,
 - 9) art. 57, ust. 2, 3, 4, 5, 8, 10, 11, 12, 19, 20, 22, 23, 24, 26, 28, 29, 31, 32, 33, 34 i 35 przepisów wykonawczych,
 - 10) art. 58, ust. 6, 7, 13, 14, 15, 16, 18, 19, 20, 21, 22, 26, 27, 28, 29, 30, 31, 32, 33, 34, 35, 36, 37, 38, 39, 40, 41, 42, 43, 45 i 46 przepisów wykonawczych,
 - 11) art. 60, ust. 10, 11, 12, 14, 18 i 19 przepisów wykonawczych,
 - 12) art. 63, ust. 3,
 - 13) art. 65, ust. 1, 2, 3, 6, 7, 8, 9 pkt 2 i ust. 12 przepisów wykonawczych,
 - 14) art. 66, ust. 1—7 przepisów wykonawczych,
 - 15) art. 68—81,
 - 16) art. 82, ust. 2,
 - 17) art. 85,

- 18) art. 86, ust. 1, pkt 2 i 3 oraz ust. 2, 3 i 4 przepisów wykonawczych,
- 19) art. 87,
- 20) art. 93, ust. 2, 3, 5, 6, 7, 11, 12, 13, 14, 17, 18 i 20 przepisów wykonawczych,
- 21) art. 94,
- 22) art. 95, ust. 2,
- 23) art. 96—111,
- 24) art. 113, 115 i 116,
- 25) art. 119, pkt 2, 3 i 4,
- 26) art. 126 i 127.

32. Przewóz towarów odbywa się na warunkach umowy, zawartej między nadawcą a Zarządem Państwowych Kolei Linowych.

Zarządzenie wchodzi w życie z dniem 1 lutego 1957.

MINISTER KOLEI

wz. J. Popielas

Podsekretarz Stanu

Poz. 9. Zarządzenie Ministra Kolei z 7 stycznia 1957 w sprawie zmiany Taryfy na przewóz osób, przesyłek bagażowych i ekspresowych do Umowy o międzynarodowej komunikacji osobowej (SMPS). (Nr ZR-6).

W powyższej Taryfie wprowadza się następujące zmiany:

Na str. 12 i 13 w tabeli 2a), na str. 14 w tabeli 2b), na str. 80 w tabelach 13 i 14, na str. 81 w tabeli 15, na str. 86 w załączniku nr 1 w spisie stacji i portów kolei Ludowej Republiki Bułgarii oraz w spisie placówek sprzedaży biletów biur podróży w Ludowej Republice Bułgarii, tudzież na str. 94 w załączniku nr 2 w kolumnie lewej (Porty) — nazwę „Stalin“ zmienia się na „Warna“.

Zarządzenie wchodzi w życie z dniem 10 lutego 1957.

Z up. MINISTRA KOLEI

inż. St. Batkowski

Dyrektor Departamentu

Poz. 10. Zarządzenie Ministra Kolei z 8 stycznia 1957 w sprawie zmiany Międzynarodowej taryfy na przewóz osób, bagażu i psów między Polską, Czechosłowacją i Niemiecką Republiką Demokratyczną z jednej strony a Europą Zachodnią z drugiej strony, obowiązującej od 1 listopada 1955 (Sp. T. Nr 206).

W powyższej taryfie wprowadza się następujące zmiany:

W części „II Opłaty przewozowe B. Tabele opłat“: we wszystkich komunikacjach wymienionych w tabelach opłat skreśla się wszystkie opłaty za przewóz bagażu liniami francuskimi (za wyjątkiem opłat za przewóz między dworcami Paryża).

Opłaty za przewóz bagażu liniami francuskimi należy obliczać według stawek następującej tabeli opłat, przyjmując za podstawę odległość taryfową, podaną w rubrykach „Odległość km“ dla danej relacji:

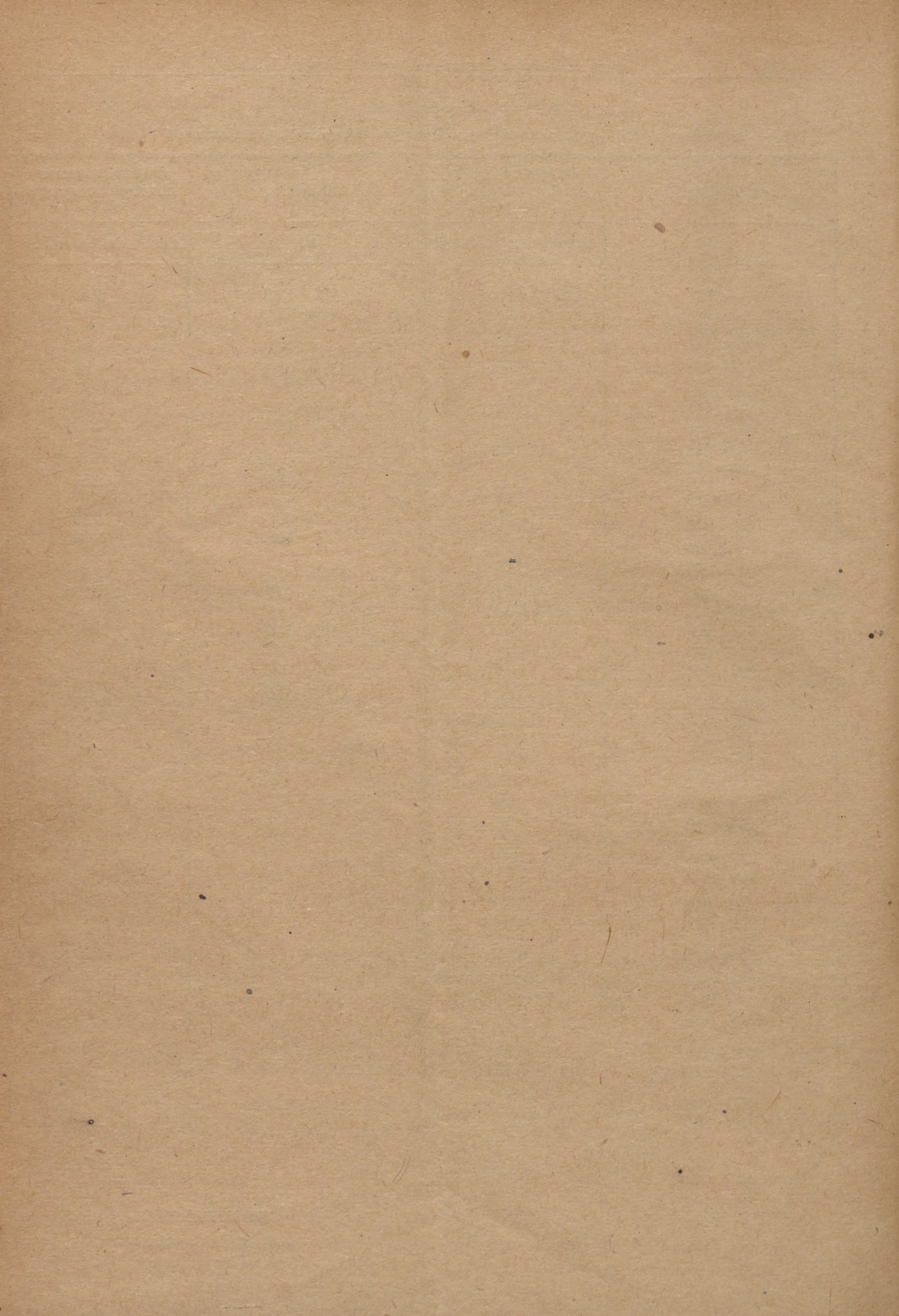
TABELA

opłat za przewóz bagażu liniami francuskimi (za okazaniem lub bez okazania biletu).

Odległość	Opłata za każde choćby rozpoczęte 10 kg	Odległość	Opłata za każde choćby rozpoczęte 10 kg
km	franki szwajcarskie	km	franki szwajcarskie
do 19	0,18	1200—1249	9,41
20—39	0,34	1250—1299	9,76
40—59	0,51		
60—79	0,69	1300—1349	10,10
80—99	0,85	1350—1399	10,44
100—119	1,03		
120—139	1,20	1400—1449	10,79
140—159	1,38	1450—1499	11,13
160—179	1,54		
180—199	1,71	1500—1549	11,46
		1550—1599	11,81
200—219	1,89		
220—239	2,05	1600—1649	12,15
240—259	2,23	1650—1699	12,50
260—279	2,40		
280—299	2,56	1700—1749	12,84
		1750—1799	13,18
300—319	2,74		
320—339	2,91	1800—1849	13,53
340—359	3,08	1850—1899	13,86
360—379	3,25		
380—399	3,43	1900—1949	14,21
400—419	3,60	1950—1999	14,55
420—439	3,76		
440—459	3,94		
460—479	4,11		
480—499	4,28		
500—549	4,63		
550—599	4,96		
600—649	5,30		
650—699	5,65		
700—749	5,99		
750—799	6,34		
800—849	6,68		
850—899	7,01		
900—949	7,36		
950—999	7,70		
1000—1049	8,05		
1050—1099	8,39		
1100—1149	8,73		
1150—1199	9,08		

Zarządzenie wchodzi w życie z dniem 1 marca 1957.

Z up. MINISTRA KOLEI
inż. St. Batkowski
Dyrektor Departamentu



Poz. 11. Zarządzenie Ministra Kolei z 10 stycznia 1957 w sprawie zmiany Międzynarodowej taryfy na przewóz osób, bagażu i psów między Polską, Czechosłowacją i Niemiecką Republiką Demokratyczną z jednej strony a Europą Zachodnią z drugiej strony, obowiązującej od 1 listopada 1955 (Sp. T. Nr 206).

W powyższej taryfie wprowadza się następujące zmiany:

W części „II Opłaty przewozowe B. Tabele opłat“ na stronach 30, 31, 46, 51, 55, 57, 61 i 62 oraz „Załącznik 1 dla komunikacji z Niemcami Zachodnimi“ na stronach 64 i 65 wszystkie ceny biletów (klasa 1 i 2) na przejazd osób liniami kolei Niemiec Zachodnich podwyższa się:

- a) przy przejeździe w jedną stronę o 2,10 franka szwajcarskiego,
- b) przy przejeździe tam i z powrotem o 4,20 franka szwajcarskiego.

Tak podwyższone ceny biletów stanowią podstawę do obliczania ulg taryfowych przewidzianych w taryfie a udzielanych przez kolej Niemiec Zachodnich.

Zarządzenie wchodzi w życie z dniem 1 lutego 1957.

Z up. MINISTRA KOLEI
inż. St. Batkowski
Dyrektor Departamentu

Poz. 12. Zarządzenie Ministra Kolei z 10 stycznia 1957 w sprawie zmiany Jednolitej taryfy tranzytowej do Umowy o międzynarodowej kolejowej komunikacji towarowej (ETT), obowiązującej od 1 stycznia 1956 (Nr ZR-5).

W Jednolitej taryfie tranzytowej do Umowy o międzynarodowej kolejowej komunikacji towarowej (ETT), w rozdziale IX:

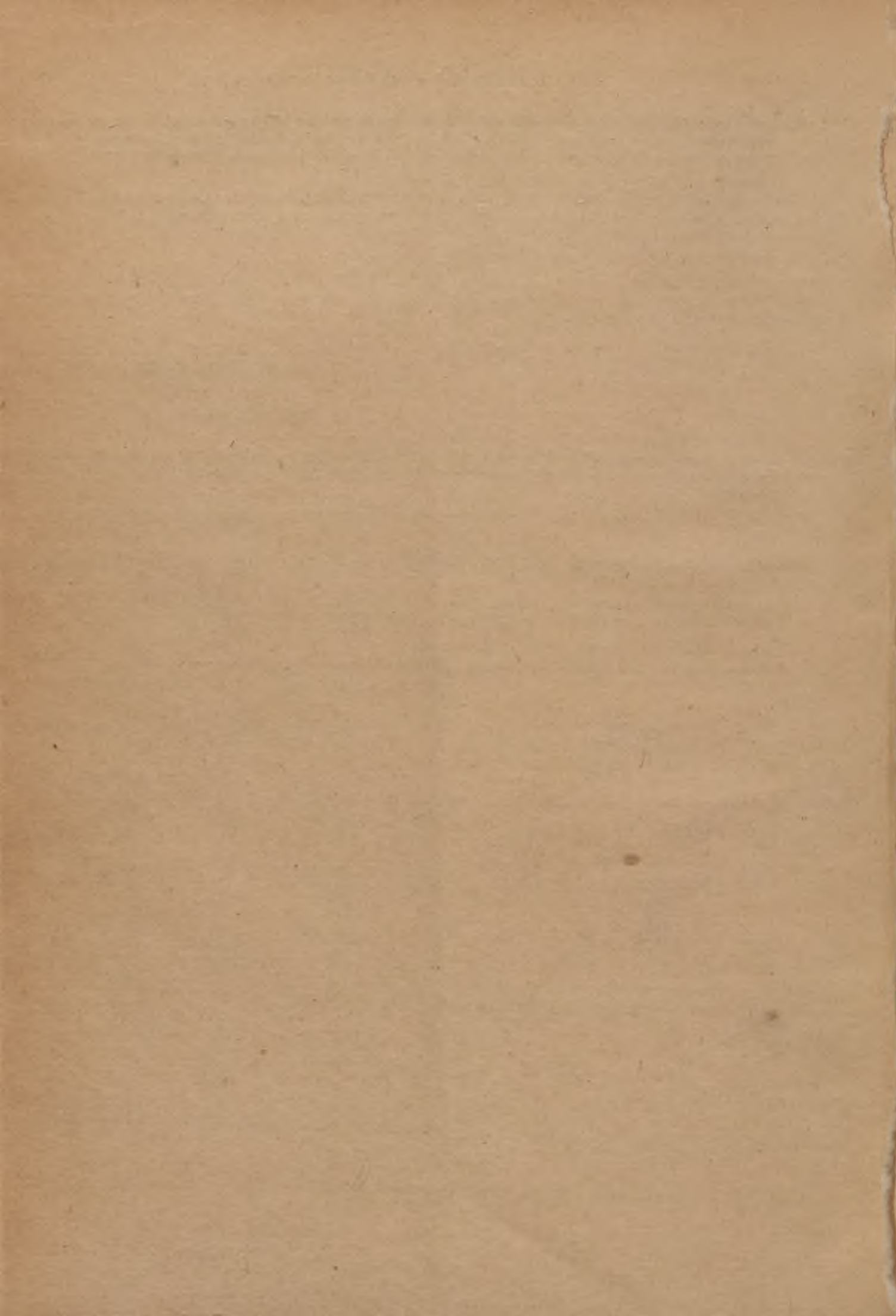
- a) w tablicy odległości tranzytowych kolei Rumuńskiej Republiki Ludowej (na str. 33) uwagę 3) u dołu tablicy zastępuje się następującym brzmieniem:
 - „3) Do czasu wydania odmiennego zarządzenia nie dokonuje się przewozu przesyłek przez stację Czornyj Ardow w komunikacji przeładunkowej tranzytem przez koleje rumuńskie.“
- b) w tablicy odległości tranzytowych kolei ZSRR (na str. 34) dodaje się następujące odległości:

Od albo do radziecko-czechosłowackiej i radziecko-rumuńskiej stacji granicznej	radziecko-czechosłowackiej	radziecko-rumuńskiej
	stacji granicznej	
	K.Ż. ZSRR : Czop CSD : Cierna nad Tisou	K.Ż. ZSRR : Czornyj Ardow CFR : Halmeu
	kilometrów	
1	4	7a
K.Ż. ZSRR : Czop CSD : Cierna nad Tisou	—	112
K.Ż. ZSRR : Czornyj Ardow CFR : Halmeu	112	—

18

Zarządzenie wchodzi w życie z dniem ogłoszenia z mocą od 25 grudnia 1956.

Z up. MINISTRA KOLEI
inż. St. Batkowski
Dyrektor Departamentu



Poz. 13. Zarządzenie Ministra Kolei z 11 stycznia 1957 w sprawie zmiany Jednolitej taryfy tranzytowej do Umowy o międzynarodowej kolejowej komunikacji towarowej (ETT), obowiązującej od 1 stycznia 1956 (Nr ZR-5).

W Jednolitej taryfie tranzytowej do Umowy o międzynarodowej kolejowej komunikacji towarowej (ETT) w rozdziale X A, w alfabetycznym spisie towarów na str. 70 przy nr porządkowym towaru 616 „salmiak (chlork amonu)“ zmienia się w rubrykach 5 i 6 obliczeniowe normy z „12“, „14“ na „ład“, „ład“, a w rubryce 7 skreśla się uwagę „Patrz SMGS załącznik nr 4 i rozdział VII § 20“.

Zarządzenie wchodzi w życie z dniem 1 lutego 1957.

19

Z up. MINISTRA KOLEI
inż. St. Batkowski
Dyrektor Departamentu

Poz. 14. Zarządzenie Ministra Kolei z 16 stycznia 1957 w sprawie zmiany Jednolitej taryfy tranzytowej do Umowy o międzynarodowej kolejowej komunikacji towarowej (ETT), obowiązującej od 1 stycznia 1956 (Nr ZR-5).

W Jednolitej taryfie tranzytowej do Umowy o międzynarodowej kolejowej komunikacji towarowej (ETT) wprowadza się następujące zmiany:

- w rozdziale III w § 2 (na str. 8) słowa „przez stację Sary — Ozek nadawca powinien wskazać w liście przewozowym tę stację (Sary—Ozek)“ zastępuje się słowami: „przez stacje Sary—Ozek, Ajaguz, Żangis Tobe lub Rybaczje nadawca powinien wskazać w liście przewozowym jedną z tych stacji“,
- w rozdziale III w § 3 d) (na str. 8) słowa „przez stację Sary—Ozek“ zastępuje się słowami „przez stacje Sary—Ozek, Ajaguz, Żangis Tobe lub Rybaczje“,
- w rozdziale IX uzupełnia się tablicę odległości tranzytowych kolei ZSRR (na str. 34) następującymi odległościami:

Od albo do stacji granicznych i portowych	radziecko-chińskich stacji granicznych		
	K.Ż. ZSRR: Ajaguz	K.Ż. ZSRR: Żangis Tobe	K.Ż. ZSRR: Rybaczje
	k i l o m e t r ó w		
1	9a	9b	9c
K.Ż. ZSRR : Brest PKP : Małaszewicze	5322	5150	4828
K.Ż. ZSRR : Mostiska II PKP : Żurawica	5653	5481	5073
K.Ż. ZSRR : Czop CSD : Cierna nad Tisou	5820	5648	5240
K.Ż. ZSRR : Czop MAV : Zahony	5818	5646	5238
K.Ż. ZSRR : Ungeni CFR : Socola	5673	5501	4986
K.Ż. ZSRR : Reni CFR : Galati	5908	5736	5190
K.Ż. ZSRR : Nauszki K.Ż. MRL : Suhe Bator	3551	3379	4981
K.Ż. ZSRR : } K.Ż. MRL : } Sołowjowsk	4284	4112	5714
K.Ż. ZSRR : Łużajka K.Ż. Fin : Vainikala	4778	4606	4765
K.Ż. ZSRR : Wiartsila K.Ż. Fin : Tochmajarvi	4935	4763	4922
K.Ż. ZSRR : Dżulfa K.Ż. Iran : Dżulfa	5762	5590	4965
K.Ż. ZSRR : Baku Torgowaja pristań	5296	5124	4499

1	9a	9b	9c
K.Ż. ZSRR : Kłajpeda	5391	5219	4969
K.Ż. ZSRR : Nowyj Port	4635	4463	4611
K.Ż. ZSRR : Odessa Port	5503	5331	4785
K.Ż. ZSRR : Riga Tow.	5115	4943	4797
K.Ż. ZSRR : Chersonskij Port	5304	5132	4586
K.Ż. ZSRR : Aszchabad	2986	3158	2202
K.Ż. ZSRR : Kuszka	2956	3128	2172
K.Ż. ZSRR : Termez	2780	2952	1996

20

Zarządzenie wchodzi w życie z dniem 5 lutego 1957.

Z up. MINISTRA KOLEI
inż. St. Batkowski
Dyrektor Departamentu

Poz. 15. Zarządzenie Ministra Kolei z 9 stycznia 1957 w sprawie zmiany „Przepisów sygnalizacji na kolejach wąskotorowych“ (Nr W 9).

W wymienionych przepisach w § 3 ustęp 2 otrzymuje następujące brzmienie:

„2. Latarnie z sygnałami Zw1, Zw2, Zw3, Zw4 ustawia się przy rozjazdach zwykłych, rozjazdach krzyżowych (angielskich) pojedynczych i podwójnych, mianowicie po jednej latarni na każdej zwrotnicy“.

Zarządzenie wchodzi w życie z dniem 1 lutego 1957 i podlega ogłoszeniu w Dz. T. i Z. K.

MINISTER KOLEI
wz. J. Popielas
Podsekretarz Stanu

C z ę ś ć B

Komunikacja drogową

Poz. 16. Zarządzenie Ministra Transportu Drogowego i Lotniczego z dnia 15 stycznia 1957 w sprawie zmian w Taryfie towarowej transportu samochodowego i spedycji.

Na podstawie art. 1 i 2 dekretu z dnia 8 stycznia 1946 r. o organizacji administracji i gospodarki motoryzacyjnej (Dz. U. Nr 7, poz. 58) i art. 3 i 4 pkt 12 ustawy z dnia 26 lutego 1951 r. o organizacji władz w dziedzinie komunikacji (Dz. U. Nr 14, poz. 108 i Nr 41, poz. 310) oraz w związku z § 3 uchwały Nr 706 Prezydium Rządu z dnia 13 listopada 1956 r. (Monitor Polski Nr 100, poz. 1158) zarządza się, co następuje:

§ 1.

W Taryfie towarowej transportu samochodowego i spedycji, zatwierdzonej zarządzeniem Ministra Transportu Drogowego i Lotniczego z dnia 29 września 1955 r. (Dz. T. i Z. K. Nr 23, poz. 156 i z roku 1956 Nr 11, poz. 74) wprowadza się następujące zmiany:

1. W § 11, po ust. 5 dodaje się nowy ust. 6 w brzmieniu:

„6. Prawo dochodzenia roszczeń przeciwko PP w postępowaniu arbitrażowym bądź sądowym z umowy o usługi określone w niniejszej taryfie przysługuje dopiero po wyczerpaniu drogi reklamacji“.

2. W § 51, w ust. 3, na końcu pkt 4) dodaje się zdanie w brzmieniu:

„Przy przewozie określonym oblicza się przewoźne według taryfy normalnej (ust. 1) — za połowę całego przebiegu pojazdu (połowę łącznego przebiegu z ładunkiem i bez ładunku), na pozostałą zaś część przebiegu z ładunkiem przewoźne obliczone według postanowień ust. 1 obniża się o 50%“.

3. W § 62:

1) w końcu ust. 1 dodaje się zdanie w brzmieniu:

„Przy towarach, do których stosuje się przepisy § 74, ust. 8, 9 lub 10 o podwyższeniu opłat za czynności ładunkowe o 10, 20 lub 50%, zaznaczone to jest w rubryce „Kategoria ładunku“ przez podanie § 74 i liczby odpowiedniego ustępu.“;

2) spis towarów (klasyfikacja) uzupełnia się w porządku alfabetycznym następującymi nazwami:

Nazwa towaru	Rodzaj opakowania	Kategoria ładunku	Klasa taryfowa towaru
Aluminium w sztabach, blokach itp.	luzem	III	1
Aparatura elektryczna pomiarowa i elektryczna ciężka	skrzynie		
Benzyna	luzem	V	2
Benzyna etylizowana	beczki	IV § 74, ust. 8	1
Brykiety	beczki	IV § 74, ust. 9	1
Gilzy, tutki do papierosów	luzem	IV § 74, ust. 8	1
Gлина szamotowa w proszku	kartony	V	5
Gruz budowlany suchy	luzem	V § 74, ust. 8	1
Gryka (ziarno)	luzem	II § 74, ust. 8	1
Grysy kamienne	worki	III	1
Grysy smołowane	luzem	III § 74, ust. 8	1
Instrumenty muzyczne w pokrowcach i futerałach	luzem	V § 74, ust. 8	1
Jagody różne	luzem	V § 74, ust. 10	4
	łubianki i klatki		
	otwarte	V § 74, ust. 10	4
Kamień łamany i bloki kamienne o wadze do 500 kg	luzem	IV	1
Kamienne elementy profilowane (polerowane, rzeźbione) o wadze do 500 kg	luzem	V	1
Klinkier cementowy	luzem	IV	1
Krawężniki — oporniki	luzem	III	1
Krawężniki uliczne	luzem	IV	1
Kwasy wszelkie w słojach	kosze, skrzynie	IV § 74, ust. 8	3
Maty trzciniowe	luzem	IV § 74, ust. 10	4
Mąka w workach 100 kg i więcej	worki	IV	1
Miał kamienny	luzem	V § 74, ust. 9	1
Miał węglowy	luzem	IV § 74, ust. 8	1
Motocykle	klatki	IV	2
Nafta	beczki	IV § 74, ust. 8	1
Nawozy sztuczne	luzem	V § 74, ust. 8	1
Nawozy sztuczne fosforowe	luzem	V § 74, ust. 9	1
Osprzęt instalacyjny siły i światła	luzem	V	2
Otręby	luzem	V	3
Owoce różne	łubianki i klatki		
	otwarte	V § 74, ust. 10	3
Ozdoby choinkowe	kartony, pudełka	V	4
Papa smołowcowa	rolki	II § 74, ust. 8	1
Piece kafłowe i Kuchenki	luzem	V	1
Płyty kamienno-betonowe (trylinki)	luzem	III	1
Płyty eternitowe	luzem	IV	3
Płyty spilśnione	luzem	IV	2
Proso (ziarno)	worki	III	1
Proszek do prania	paczki	IV	3
Podkłady różne (kolejowe) nasycone	luzem	V § 74, ust. 8	1
Podokienniki (parapety) kamienne, mozaikowe, żelbetowe itp.	luzem	IV	1
Rowery	luzem	V § 74, ust. 10	3
Rury izolacyjne (Bergman)	wiązki	IV	2
Rury cementowe	luzem	IV	1
Rury kamionkowe kanalizacyjne	luzem	V	1

Nazwa towaru	Rodzaj opakowania	Kategoria ładunku	Klasa taryfowa towaru
Sadze	worki	IV	4
Sadze	luzem	V § 74, ust. 8	4
Skóry surowe mokre	wiązki, luzem	IV	1
Skóry surowe suche	wiązki, luzem	IV	2
Skóry wyprawione	role, luzem	III	2
Słupy drewniane dla linii napowietrznych—nasycone	luzem	III § 74, ust. 8	1
Słupy żelazne stalowe i żelbetowe do 4 m dług.	luzem	IV	1
Słupy żelazne stalowe i żelbetowe ponad 4 m dług.	luzem	V	1
Smoła pogazowa	beczki	IV § 74, ust. 8	1
Soda	worki	III	1
Soda kaustyczna	bębny	II § 74, ust. 8	1
Sól glauberska	luzem	IV § 74, ust. 8	1
Stolarka budowlana — gotowe elementy	luzem	V	4
Szkoło piankowe	paczki	V	1
Szlam	luzem	IV	1
Szlaka świeża	luzem	IV § 74, ust. 8	1
Szkoło okienne i lustrzane o wadze ponad 80 kg	skrzynie	V § 74, ust. 8	1
Szyszki	luzem	IV § 74, ust. 10	4
Terpentyna	beczki	IV § 74, ust. 8	1
Tłuczeń kamienny i ceglany	luzem	IV	1
Wata szklana	luzem, bele	V § 74, ust. 9	4
Wełna żuźlowa	luzem	V § 74, ust. 8	4
Węgiel brunatny	luzem	III	1
Węgiel kamienny grysik	luzem	III	1
Wiklina	wiązki	IV	4
Wyroby wiklinowe	luzem	V § 74, ust. 10	5
Żużel	luzem	IV	1
Żużel granulowany	luzem	V	1

- 3) w poszczególnych pozycjach spisu towarów (klasyfikacja towarów) wprowadza się następujące zmiany:
- w pozycjach: Alabaster luzem, Asphalt w płytach luzem, Asphalt gorąca masa luzem, Butle z tlenem, acetylenem luzem, Gips worki, Gudron luzem, Kreda w kawałkach luzem, Kreda mielona luzem, Torf suchy w kawałkach luzem, Wapno wory, worki, Ziarno zbożowe oprócz owsa luzem — w rubryce kategoria ładunku obok liczby rzymskiej określającej kategorię ładunku dodaje się wyrazy: „§ 74, ust. 3“;
 - w pozycjach: Cement luzem, Gips luzem, Wapno palone w bryłach i proszku luzem, — w rubryce kategoria ładunku obok liczby rzymskiej określającej kategorię ładunku dodaje się wyrazy „§ 74, ust. 9“;
 - w pozycjach: Balony szklane i butelki próżne bez opakow., Chrust luzem, Kokony jedwabników wory, worki, Maty słomiane luzem, Meble drewniane bez opakowania i w opakowaniu, Mech luzem, Opakowania a mianowicie: kosze, łubianki, pudełka kartonowe i do sprzedaży ulicznej luzem, Pierze, bele, worki, Przedmioty gospodarstwa domowego przy przeprowadzkach luzem, Puch toboły, bele, Siano nieprasowane luzem, Słoma nieprasowana luzem, Trociny drzewne luzem, Tytoń w łydogach luzem, Wióry drzewne luzem, Wózki dzieciinne luzem, Żelatyna worki, — w rubryce kategoria ładunku obok liczby rzymskiej określającej kategorię ładunku dodaje się wyrazy: „§ 74, ust. 10“;
 - w rubryce kategoria ładunku, w pozycjach Piasek i Ziemia sucha, liczbę: „I“ zastępuje się liczbą „II“, w pozycjach: Chemikalia w worach, workach i beczkach, Farby różne beczki, worki, Kreda mielona beczki, worki, Otręby worki, Owies worki, Owies luzem, Płyty wiórowo-cementowe, Wapno wory, worki, Włókno sztuczne bele, liczbę „II“ zastępuje się liczbą: „III“, w pozycjach Gлина i ziemia gliniasta luzem, Osprzęt instalacyjny siły i światła skrzynie, Pustaki betonowe ścienne, Popiół oraz Szlaka różna śmietników i dolów luzem, Węgiel drzewny luzem, Wyroby bednarskie luzem i Wyroby skórzane luzem, liczbę: „IV“ zastępuje się liczbą: „V“;
 - w pozycjach: Belki żelazne do 4 m i Belki żelazne powyżej 4 m, po wyrazie „żelazne“ dodaje się wyrazy: „stalowe i żelbetowe“, a w rubryce kategoria ładunku w powyższych obu pozycjach liczby: „III“ i „IV“ zmienia się odpowiednio na: „IV“ i „V“;
 - w pozycji Cement beczki, worki, w rubryce kategoria ładunku liczbę: „II“ zastępuje się wyrazami: „III § 74, ust. 8“;
 - w pozycji Kamień budowlany, po słowie „budowlany“ dodaje się słowa: „(kostka, brukowiec itp.)“, a w rubryce kategoria ładunku tej pozycji liczbę: „II“ zastępuje się liczbą: „III“;

- h) w pozycji „Opakowania“ dodaje się po lit. m) Skrzynie: „n) Skrzynki drewniane luzem, § 74, ust. 10, kl. tar. 4“, zmieniając równocześnie dalsze słowa: „n) Wory i o) Worki“ na: „o) Wory i p) Worki“,
- i) w pozycji Płyty łatwopalne i żrące beczki, po słowie: „żrące“ dodaje się słowa: „oprócz osobno wymienionych“,
- j) w pozycji Płyty betonowe, po słowie: „betonowe“ dodaje się słowa „i kamienne“, a w rubryce kategoria ładunku tej pozycji liczbę: „III“ zastępuje się liczbą: „IV“,
- k) w pozycji Rurki i izolacje (Bergman), w rubryce kategoria ładunku, liczbę: „III“ zastępuje się liczbą „V“,
- l) pozycję Skóry różne luzem skreśla się w całości,
- ł) w pozycji Smoła, lepik w rubryce kategoria ładunku, liczbę: „II“ zastępuje się liczbą: „IV“,
- m) w pozycji Szafy metalowe ogniotrwałe o ciężarze do 160 kg wyrazy: „do 160 kg“ zastępuje się wyrazami: „150—300 kg“,
- n) w pozycji Węgiel kamienny, po słowie „kamienny“ dodaje się słowa: „(inne asortymenty)“, a w rubryce kategoria ładunku, liczbę: „III“ zastępuje się liczbą: „IV“,
- o) w pozycji Wapno ciastowate luzem, w rubryce kategoria ładunku obok liczby: „IV“ dodaje się wyrazy: „§ 74, ust. 8“, a w rubryce klasa taryfowa towaru, liczbę: „1“ zastępuje się liczbą: „3“,
- p) w pozycji Wyroby porcelanowe i fajansowe, w rubryce rodzaj opakowania po słowie: „skrzynie“ dodaje się słowa: „i luzem“,
- r) w pozycji Ziarno zbożowe oprócz owsa luzem, po słowie: „owsa“ dodaje się słowa: „gryki i prosa“.

4. W § 74:

- 1) po ust. 6 dodaje się nowe ustępy 7, 8, 9 i 10 w brzmieniu:

„7. W razie ustalenia i wprowadzenia na czynności wymienione w ust. 4, 5 i 6 obowiązujących norm czasowych ogólnopństwowych, branżowych lub zakładowych, opłaty za powyższe czynności stosuje się wówczas według stawki podanej w ust. 3 (5,50 zł za 1 godzinę roboczą) z uwzględnieniem czasu wynikającego z obowiązujących norm.

8. Przy towarach uciążliwych i szkodliwych dla zdrowia oznaczonych w klasyfikacji towarów, w rubryce kategoria ładunku liczbą niniejszego paragrafu i ustępu (§ 74, ust. 8) opłaty, o których mowa w ust. 1—7 podwyższa się o 10%.

9. Przy towarach o większym stopniu szkodliwości dla zdrowia niż towary wymienione w ust. 8, oznaczonych w klasyfikacji towarów, w rubryce kategoria ładunku liczbą niniejszego paragrafu i ustępu (§ 74, ust. 9) opłaty, o których mowa w ust. 1—7 podwyższa się o 20%. Taką samą podwyżkę (20%) stosuje się za czynności ładunkowe przy towarach sypkich zmarzniętych.

10. Przy towarach wybitnie przestrzennych lub rozdrobnionych, wymagających zwiększonej pracochłonności w związku z czynnościami ładunkowymi i oznaczonych w klasyfikacji towarów w rubryce kategoria ładunku liczbą niniejszego paragrafu i ustępu (§ 74, ust. 10) opłaty, o których mowa w ust. 1—7 podwyższa się o 50%“;

- 2) dotychczasowe ustępy 7 i 8 oznacza się odpowiednio jako 11 i 12;

- 3) w ust. 11 (dotychczasowy ust. 7), w wierszu drugim, liczbę 5 zastępuje się liczbą 10.

§ 2.

Zarządzenie wchodzi w życie z dniem ogłoszenia.

MINISTER TRANSPORTU
DROGOWEGO I LOTNICZEGO
J. Rustecki

Z A W I A D O M I E N I E

U w a g a A b o n e n c i !

P.P. Warszawska Drukarnia Kolejowa w Warszawie (Żoliborz) ul. Felińskiego 2a zawiadamia, że przyjmuje prenumeratę Dziennika Taryf i Zarządzeń Komunikacyjnych na rok 1957.

Należność za prenumeratę — wobec podwyżki ceny papieru od 1.I.1957 — wynosi:

rocznie	zł. 40,—
półrocznie	zł. 20,—

Prenumeratę zgłaszać można tylko na okres roczny (od 1. I. do 31. XII. 1957)

lub na okres półroczny (od 1. I. do 30. VI. 1957 i od 1. VII. do 31. XII. 1957).

Wpłaconą już prenumeratę na rok 1957 w wysokości z roku 1956 wlicza się:

20 zł.— na okres do 30.VI.1957

10 zł.— na okres do 31.III.1957

W związku z tym należy uzupełnić wpłaconą prenumeratę do obecnie ustalonej wysokości.

Opłata za cały rok 1957 lub za pierwsze półrocze 1957 powinna być uiszczona w czasie możliwie jak najkrótszym.

Wpłaty powinny być dokonane na rzecz: P.P. Warszawska Drukarnia Kolejowa w Warszawie (Żoliborz) ul. Felińskiego 2a na konto Narodowego Banku Polskiego (Oddział Warszawa Żoliborz) Nr 1543-6-107 bądź za pośrednictwem poczty.

Na odcinku wpłaty należy podać pełną nazwę instytucji (bez skrótów), dokładny jej adres (miejscowość, pocztę, ulicę, Nr domu bądź Nr skrytki pocztowej) oraz ilość zamawianych egzemplarzy Dz. T. i Z. K. i czasokres prenumeraty.

Rachunki za prenumeratę wystawiane nie będą.

Celem uniknięcia zbędnej korespondencji należy zaniechać wysyłania pisemnych zamówień na prenumeratę — otrzymana bowiem wpłata będzie traktowana jako zamówienie.

Nie należy również wysyłać zawiadomień o dokonaniu wpłat.

WYDAWNICTWO MINISTERSTWA KOLEI

(ul. Chałubińskiego 4)

Tel. Red. 88211 lub 89281, wewn. 4503. Cena pojedynczego numeru 1 zł. Sprzedaż pojedynczych numerów odbywa się w DOKP. Prenumerata roczna 40 zł, półroczna 20 zł. Prenumeratę przyjmuje Warszawska Drukarnia Kolejowa w Warszawie (Żoliborz), ul. Felińskiego 2a, konto NBP Oddział Warszawa Żoliborz Nr 1543-6-107.

W.D.K. w Warszawie. Zam. nr 29/57. Nakł. 11.100
Pap. druk. kl. VII 60 gr. A-4 B-67

