



DZIENNIK TARYF I ZARZĄDZEŃ KOMUNIKACYJNYCH

Warszawa, 25 lutego 1954

Nr 1

Poz. 1-10

T R E Ś Ć

23

DZIAŁ URZĘDOWY

C z ę ś ć A

Komunikacja kolejowa

Zarządzenia Ministra Kolei:

Poz. 1 — z 6 lutego 1954 w sprawie zmiany Przepisów wykonawczych do Dekretu o przewozie przesyłek i osób kolejami.

Poz. 2 — z 28 stycznia 1954 w sprawie zmiany Umowy o międzynarodowej kolejowej komunikacji towarowej (SMGS).

Poz. 3, 4, 5 — z 25 stycznia 1954 w sprawie zmiany Jednolitej taryfy tranzytowej do Umowy o międzynarodowej kolejowej komunikacji towarowej (ETT), obowiązującej od 1 stycznia 1954 (Sp. T. Nr 6).

Poz. 6 — z 18 stycznia 1954 w sprawie zmiany Międzynarodowej taryfy na przewóz osób, bagażu i psów między Polską i Czechosłowacją z jednej strony a Europą Zachodnią z drugiej strony (Sp. T. Nr 206).

Poz. 7 — z 7 stycznia 1954 w sprawie zmiany Międzynarodowej taryfy na bezpośredni przewóz osób, bagażu i przesyłek ekspresowych między:

- a) Polską, Austrią, Bułgarią, Czechosłowacją, Niemiecką Republiką Demokratyczną, Rumunią i Węgrami z jednej strony a Danią, Norwegią i Szwecją z drugiej strony przez Odrę Port, Sassnitz Hafen i Warnemünde;
- b) Polską, Bułgarią, Czechosłowacją, Niemiecką Republiką Demokratyczną, Rumunią i Węgrami z jednej strony a Austrią z drugiej strony (Sp. T. Nr 231).

Poz. 8 — z 13 stycznia 1954 w sprawie komunikacji towarowej Polska — Dania przez Warnemünde — Gedser.

O b w i e s z c z e n i a

1. Sprostowania
2. Ogłoszenie zarządzeń DOKP
3. Odwołanie zarządzeń DOKP

C z ę ś ć A i B

Komunikacja kolejowa i drogową

Poz. 9 i 10. Zarządzenia Ministra Kolei i Ministra Transportu Drogowego i Lotniczego z 4 i 20 stycznia 1954 w sprawie przejmowania zadań transportu kolejowego przez transport samochodowy.

Zawiadomienie

DZIAŁ URZĘDOWY

C z ę ś ć A

KOMUNIKACJA KOLEJOWA

Poz. 1. Zarządzenie Ministra Kolei z 6 lutego 1954 w sprawie zmiany Przepisów wykonawczych do Dekretu o przewozie przesyłek i osób kolejami.

W ust. 3 Przepisów wykonawczych do art. 51 Dekretu o przewozie przesyłek i osób kolejami dodaje się nowe zdanie następującej treści:

„Przy przesyłkach rudy importowanej przez stacje portowe i granice lądowe zmiana w liście przewozowym stacji przeznaczenia przesyłki, nadanej także za wewnętrznym listem przewozowym, na inną stację wewnątrz kraju może być dokonana na wyznaczonych przez kolej stacjach pośrednich przez upoważnionego na piśmie przedstawiciela centralnej organizacji przemysłu hutniczego; w takich przypadkach nie jest wymagane zlecenie dodatkowe według wzoru nr 50.“

Zarządzenie wchodzi w życie z dniem ogłoszenia z mocą od 1 stycznia 1954.

3

MINISTER KOLEI

(—) R. Strzelecki

Poz. 2. Zarządzenie Ministra Kolei z 28 stycznia 1954 w sprawie zmiany Umowy o międzynarodowej kolejowej komunikacji towarowej (SMGS).

W Umowie o międzynarodowej kolejowej komunikacji towarowej (SMGS), w Załączniku 5, wprowadza się następującą zmianę:

Na str. 90 Rozdział X zastępuje się niżej podanym brzmieniem:

„X. Przewóz towarów w pojemnikach o ładowności poniżej 2,5 ton.

§ 53. W komunikacji bezprzeładunkowej dopuszcza się przewóz towarów w pojemnikach o ładowności poniżej 2,5 ton. Przewóz towarów w takich pojemnikach odbywa się na zasadzie niniejszych Przepisów z następującymi odchyleniami:

Do § 1. Pojemniki o ładowności poniżej 2,5 ton mają pojemność 1—3 m³ włącznie; pojemniki te są zaopatrzone w kółka do przesuwania.

Do §§ 2 i 3. Przewóz towarów w pojemnikach o ładowności poniżej 2,5 ton dopuszcza się od 1 do wszystkich stacyj otwartych dla odprawy przesyłek w komunikacji wewnętrznej przez wszystkie otwarte stacje graniczne, wymienione w rozdziale IX Jednolitej taryfy tranzytowej.

Uwaga. Przewóz towarów w pojemnikach, których waga brutto przewyższa 1000 kg do stacyj PKP nie wymienionych w § 3 niniejszych Przepisów i przez stacje graniczne PKP, podane w rozdziale IX Jednolitej taryfy tranzytowej, z wyjątkiem stacji granicznej Zebrzydowice, dopuszcza się tylko po uprzednim uzgodnieniu z tymi kolejami.

Do § 10. Na plombach pojemników może być podana tylko nazwa nadawcy w skrócie i jego znaki kontrolne.

Do § 13. Za jednym listem przewozowym przyjmuje się do przewozu również kilka pojemników załadowanych do jednego wagonu. Stacja nadania powinna sporządzić na każdy z pojemników, nadanych za jednym listem przewozowym, oddzielny list przesyłkowy zgodnie z § 19 niniejszych Przepisów.

Do § 14. W liście przewozowym w rubryce „Rodzaj opakowania“ nadawca powinien podać ponadto oznaczenie kolei właścicielki pojemnika i jego ładowność, a w rubryce „Waga towaru (w kg) ustalona przez nadawcę“ — wagę własną pojemnika i łączną wagę przesyłki.

Do § 19. Stacja nadania powinna podać w liście przesyłkowym na pojemnik w rubryce „Uwagi“ również jego pojemność w m³.

Do § 23. Przewoźne za przewóz towarów kolejami tranzytowymi oblicza się według klas i stawek Jednolitej taryfy tranzytowej za ładowność pojemnika, przyczem sumę przewoźnego podwyższa się o 50%. Jeżeli w pojemniku przewożone są towary, zaliczone do różnych klas taryfowych, przewoźne oblicza się według stawki tego towaru, który zaliczony jest do najwyższej klasy.

Za wagę własną pojemnika nie pobiera się przewoźnego.

Do § 24. Za czas znajdowania się ładownego pojemnika na kolei tranzytowej oprócz przewoźnego pobiera się od nadawcy lub odbiorcy przesyłki opłatę za używanie pojemnika w następującej wysokości:

przy przewozie na odległość	do 400 km	—	6 00	rubli
„ „ „ „	od 401 „	500 „	—	9,00 „
„ „ „ „	„ 501 „	600 „	—	11,00 „
„ „ „ „	„ 601 „	700 „	—	12,00 „
„ „ „ „	„ 701 „	800 „	—	13,00 „
„ „ „ „	„ 801 „	900 „	—	14,00 „
„ „ „ „	„ 901 „	1000 „	—	15,00 „
„ „ „ „	„ 1001 „	2000 „	—	22,00 „

Do § 27. Przy przewozie powrotnym próżny pojemnik powinien być kierowany pierwotną drogą przewozu.

Do § 32. Kolej użytkująca, z wyjątkiem kolei tranzytowej, uiszcza kolei właścicielce za każdy dzień użytkowania pojemnika opłatę w wysokości 1,50 rubla od każdego pojemnika.

Do §§ 39 i 40. Postanowień tych paragrafów nie stosuje się przy przewozie pojemników o ładowności poniżej 2,5 ton.

Do §§ 44 i 45. Uszkodzenie pojemnika, ujawnione w czasie przewozu, powinno być usunięte przez kolej, która spowodowała to uszkodzenie i na jej koszt. Jeżeli kolej nie usunie uszkodzenia przez nią spowodowanego, obowiązana jest zwrócić kolei właścicielce wszystkie koszty, związane z naprawą pojemnika, stosownie do przedstawionego rachunku.

W każdym przypadku uszkodzenia ładownego pojemnika sporządza się protokół handlowy stosownie do § 21 niniejszych Przepisów, niezależnie od tego, czy towar przeładowano do innego pojemnika, czy też nie.

Do § 50. Koszt jednego pojemnika wynosi 1259,00 rubli.“

Zarządzenie wchodzi w życie z dniem 1 marca 1954.

MINISTER KOLEI
(—) R. Strzelecki

Poz. 3. Zarządzenie Ministra Kolei z 25 stycznia 1954 w sprawie zmiany Jednolitej taryfy tranzytowej do Umowy o międzynarodowej kolejowej komunikacji towarowej (ETT), obowiązującej od 1 stycznia 1954 (Sp. T. Nr 6).

W Jednolitej taryfie tranzytowej do Umowy o międzynarodowej kolejowej komunikacji towarowej (ETT) w rozdziale IX, w tablicy odległości tranzytowych kolei Węgierskiej Republiki Ludowej zamieszcza się nazwę stacji granicznej węgiersko-jugosłowiańskiej „MÁV:Kelebia/JDŽ:Subotica“ wraz z następującymi odległościami tranzytowymi:

<u>MÁV: Kelebia</u>	==	<u>MÁV: Záhony</u>	381 km
<u>JDŽ: Subotica</u>	==	<u>K.Ž. ZSRR: Czop</u>	
	==	<u>MÁV: Sátorajújhely</u>	410 „
	==	<u>ČSD: Slovenské Nové Mesto</u>	
	==	<u>MÁV: Hidasnémeti</u>	392 „
	==	<u>ČSD: Kechnec</u>	
	==	<u>MÁV: Bánréve</u>	373 „
	==	<u>ČSD: Lenartovce</u>	
	==	<u>MÁV: Somosköújfalu</u>	278 „
	==	<u>ČSD: Šiatoroš</u>	
	==	<u>MÁV: Szob</u>	231 „
	==	<u>ČSD: Chl'aba</u>	
	==	<u>MÁV: Rajka</u>	353 „
	==	<u>ČSD: Rusovce</u>	
	==	<u>MÁV: Hegyeshalom</u>	344 „
	==	<u>ÖBB: Nickelsdorf</u>	
	==	<u>MÁV: Sopron</u>	377 „
	==	<u>ÖBB:</u>	
	==	<u>MÁV: Ápfalva</u>	385 „
	==	<u>ÖBB: Loipersbach</u>	
	==	<u>MÁV: Szentgotthárd</u>	442 „
	==	<u>ÖBB:</u>	

Zarządzenie wchodzi w życie z dnem ogłoszenia z mocą od 1 lutego 1954.

MINISTER KOLEI
(—) R. Strzelecki

Poz. 4. Zarządzenie Ministra Kolei z 25 stycznia 1954 w sprawie zmiany Jednolitej taryfy tranzytowej do Umowy o międzynarodowej kolejowej komunikacji towarowej (ETT), obowiązującej od 1 stycznia 1954 (Sp. T. Nr 6).

W Jednolitej taryfie tranzytowej do Umowy o międzynarodowej kolejowej komunikacji towarowej (ETT) wprowadza się następującą zmianę:

W rozdziale IX, w tablicy odległości tranzytowych kolei Rumuńskiej Republiki Ludowej, w relacji CFR:Salonta/MÁV:Kötegyám — CFR:Constanta Port odległość 890 km zmienia się na „891 km“.

Zarządzenie wchodzi w życie z dniem 1 marca 1954.

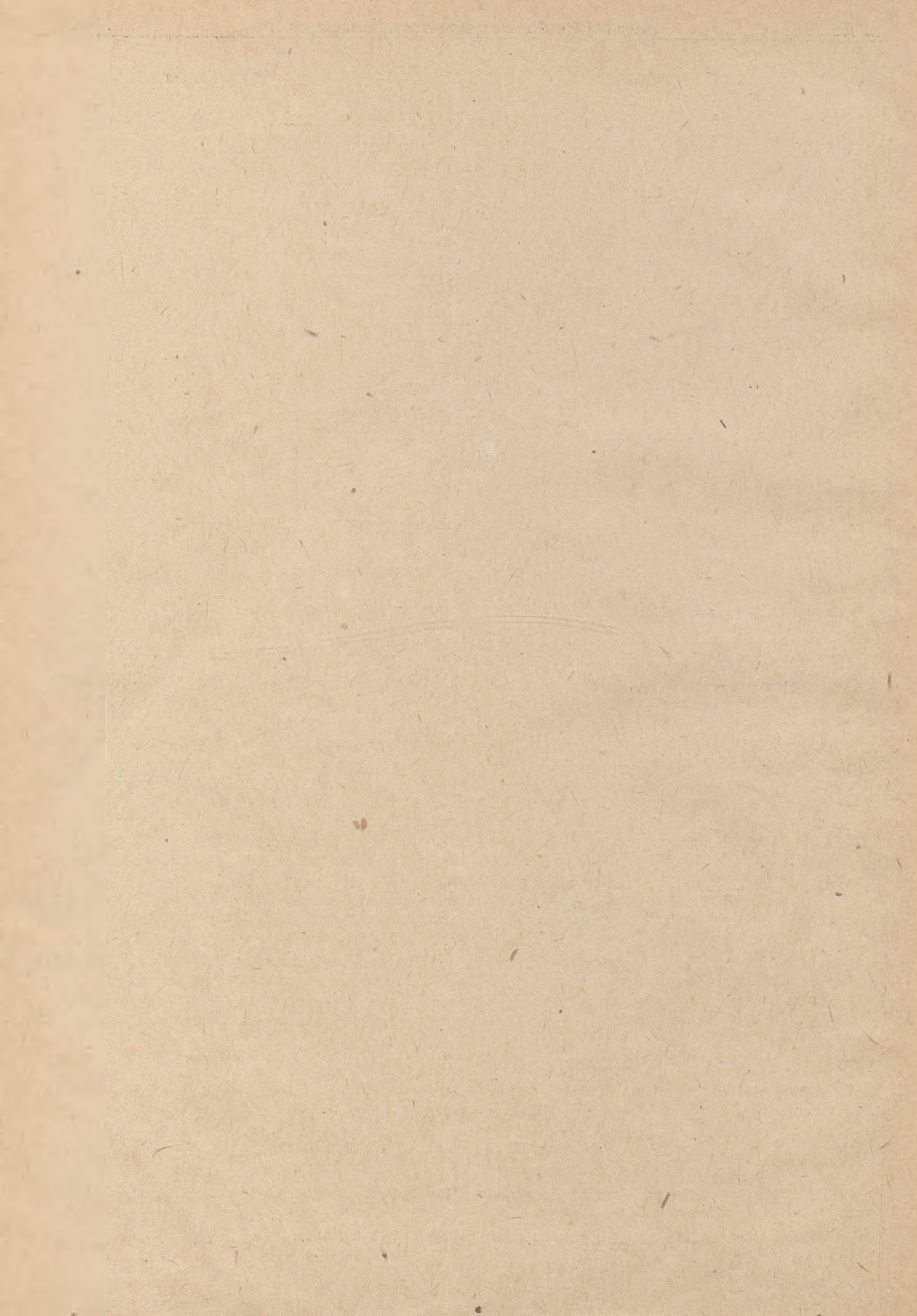
MINISTER KOLEI
(—) R. Strzelecki

Poz. 5. Zarządzenie Ministra Kolei z 25 stycznia 1954 w sprawie zmiany Jednolitej taryfy tranzytowej do Umowy o międzynarodowej kolejowej komunikacji towarowej (ETT), obowiązującej od 1 stycznia 1954 (Sp. T. Nr 6).

W Jednolitej taryfie tranzytowej do Umowy o międzynarodowej kolejowej komunikacji towarowej (ETT) wprowadza się następującą zmianę:

W rozdziale IX, w tablicy odległości tranzytowych kolei Niemieckiej Republiki Demokratycznej zamieszcza się nazwę stacji niemieckiego portu rzeczno-„Barby“ wraz z następującymi odległościami tranzytowymi:

<u>DR:Barby</u>	==	<u>DR:Wismar</u>	270 km
	==	<u>DR:Rostock Gbf, Hbf i Hafen</u>	308 „
	==	<u>DR:Warnemünde, Warnemünde Fähre</u>	322 „
	==	<u>DR:Stralsund</u>	354 „
	==	<u>DR:Sassnitz Hafen, Sassnitz Hafen Fähre</u>	405 „
	==	<u>DR:Grambow</u>	281 „
	==	<u>PKP:Szczecin Gumieńce kier. Grambow</u>	
	==	<u>DR:Rosow</u>	250 „
	==	<u>PKP: Szczecin Gumieńce kier. Rosow</u>	



DR:Küstrin Altstadt	216 km
PKP:Kostrzyn	
DR:Frankfurt (Oder)	221 ..
PKP:Słubice	
DR:Guben	233 ..
PKP:Gubin	
DR:Forst (Lausitz)	218 ..
PKP:Zasieki	
DR:Horka	251 ..
PKP:Bielawa Dolna	
DR:Zittau	291 ..
ČSD:Hradek nad Nisou ¹⁾	
DR:Ebersbach (Sachs)	265 ..
ČSD:Jirikov	
DR:Schöna	251 ..
ČSD:Dolni Zleb	
DR:Reitzenhain	242 ..
ČSD:Reitzenhain ČSD ¹⁾	
DR:Radiumbad Brambach	262 ..
ČSD:Plesna	

Zarządzenie wchodzi w życie z dniem 1 marca 1954.

MINISTER KOLEI
(—) R. Strzelecki

Poz. 6. Zarządzenie Ministra Kolei z 18 stycznia 1954 w sprawie zmiany Międzynarodowej taryfy na przewóz osób, bagażu i psów między Polską i Czechosłowacją z jednej strony a Europą Zachodnią z drugiej strony (Sp. T. Nr 206).

W Międzynarodowej taryfie na przewóz osób, bagażu i psów między Polską i Czechosłowacją z jednej strony a Europą Zachodnią z drugiej strony wprowadza się zmiany, które ukażą się w osobnym wydaniu w formie Dodatku VII do tej taryfy.

Zarządzenie wchodzi w życie z dniem ogłoszenia z mocą od 1 lutego 1954.

MINISTER KOLEI
(—) R. Strzelecki

Poz. 7. Zarządzenie Ministra Kolei z 7 stycznia 1954 w sprawie zmiany Międzynarodowej taryfy na bezpośredni przewóz osób, bagażu i przesyłek ekspresowych między:

- Polską, Austrią, Bułgarią, Czechosłowacją, Niemiecką Republiką Demokratyczną, Rumunią i Węgrami z jednej strony a Danią, Norwegią i Szwecją z drugiej strony przez Odrę Port, Sassnitz Hafen i Warnemünde;
- Polską, Bułgarią, Czechosłowacją, Niemiecką Republiką Demokratyczną, Rumunią i Węgrami z jednej strony a Austrią z drugiej strony (Sp. T. Nr 231).

W Międzynarodowej taryfie na bezpośredni przewóz osób, bagażu i przesyłek ekspresowych między:

- Polską, Austrią, Bułgarią, Czechosłowacją, Niemiecką Republiką Demokratyczną, Rumunią i Węgrami z jednej strony a Danią, Norwegią i Szwecją z drugiej strony przez Odrę Port, Sassnitz Hafen i Warnemünde;
 - Polską, Bułgarią, Czechosłowacją, Niemiecką Republiką Demokratyczną, Rumunią i Węgrami z jednej strony a Austrią z drugiej strony
- wprowadza się zmiany, które ukażą się w osobnym wydaniu w formie Dodatku V do tej taryfy.

Zarządzenie wchodzi w życie z dniem ogłoszenia z mocą od 1 stycznia 1954.

MINISTER KOLEI
(—) R. Strzelecki

Poz. 8. Zarządzenie Ministra Kolei z 13 stycznia 1954 w sprawie komunikacji towarowej Polska — Dania przez Warnemünde — Gedser.

W zarządzeniu Ministra Kolei z dnia 1 czerwca 1953 (Dz. T. i Z. K. Nr 11, poz. 106) skreśla się słowa:

„Do art. 5 KMT. Obowiązek przewozu kolei.

Dopuszcza się do przewozu tylko przesyłki wagonowe pośpieszne i zwyczajne“.

Zarządzenie wchodzi w życie z dniem ogłoszenia z mocą od 15 stycznia 1954.

MINISTER KOLEI
(—) R. Strzelecki

OBWIESZCZENIA

1. Sprostowania

A) W Taryfie towarowej Polskich Kolei Państwowych, obowiązującej od 1 stycznia 1954 (Dz. T. i Z. K. z r. 1953 Nr 21, poz. 219) przeprowadza się następujące sprostowania:

1) Dział I, Rozdział 3, § 32

a) w ust. 1 poniżej punktu 2) zamieszcza się nowe zdanie o treści:

„W przypadku dozoru przesyłek od stacji obsługującej do punktu na szlaku lub w kierunku odwrotnym przejazd dozorca odbywa się bezpłatnie (ust. 20 zał. 20 DKP).“;

b) w ust. 2 w wierszu drugim skreśla się słowa: „oraz od stacji obsługującej do punktu na szlaku lub w kierunku odwrotnym“;

2) Dział IV, Rozdział 1, § 35

Zamieszcza się nowy ustęp 7 o treści:

„7. Za zmianę w liście przewozowym przy przesyłkach rudy importowanej stacji przeznaczenia na inną stację wewnątrz kraju stosownie do postanowień ust. 3 Przep. wyk. do art. 51 DKP pobiera się od każdej przesyłki 1,50 zł

3) Dział IV, Rozdział 2, § 1

a) przed dotychczasową treścią dodaje się oznaczenie „1.“,

b) zamieszcza się ustęp 2 o treści:

„2. Na liniach wąskotorowych premia z ust. 1 nie ma zastosowania“.

1

MINISTER KOLEI
(—) R. Strzelecki

B) W Taryfie towarowej Polskich Kolei Państwowych, obowiązującej od 1 stycznia 1954 (Dz. T. i Z. K. z r. 1953 Nr 21, poz. 219) przeprowadza się następujące sprostowania błędów drukarskich:

1) Dział I, Rozdział 3 — Postanowienia taryfowe szczególne

a) na str. 21, § 28 — w ust. 2, pkt 3) po słowach „w wysokości 3,00“ zamieszcza się „zł“;

b) na str. 23, § 32 — w ust. 3, pkt 1) i 2) odbite niewyraźnie opłaty mają brzmienie: „0,38 zł“ oraz „0,66 zł“;

c) na str. 26, § 37 — w ust. 1, pkt 1) b) słowa: „klasy drobnicowej rubryki c“ prostuje się na: „klasy drobnicowej V rubryki c“;

d) na str. 26, § 37 — w ust. 1, pkt 2) a) w drugim wierszu mylnie wydrukowano w części nakładu liczbę 500 kg zamiast 5000 kg.

1

2) Dział II, Rozdział 1 — Klasyfikacja towarów

pozycja	rubryka	wydrukowano	powinno być
95 a)	2	uży	przy
201	2	garbronoryt	garbronoryt
225	5	pomeksu	pomeksu
244	2	zawierając	zawierające
270	2	fluoryn chinolina	fluoryn, chinolina
290	2	oczyszczony	oczyszczony
308	2	egzotycznych	egzotycznych
519	2	siarczanem	siarczanem
551	2	koperwas	koperwas
636 b)	5	§ § 23), 53	§ § 23), 53
901	5	§ § 23, 38	§ 23; § 38
903	5	§ § 23, 38	§ 23; § 38
1115	4	4	6
1150	2	porcelanowe	porcelanowe,
1220	5	stalowej	stalowej,
1226	5	—	§ 23
1824	2	kambajny	kambajny
1367	2	oraz użytku do —	oraz do użytku
1409 b)	4	2	1

Na str. 83 w nagłówku podgrupy po słowie karton zamieszcza się przecinek

1

3) Dział II, Rozdział 2 — Skorowidz alfabetyczny do klasyfikacji towarów

strona	wydrukowano	powinno być
114	Baraki drewniane	Baraki drewniane
116	Cukier waniliowy	Cukier waniliowy
131	Papierówka (drewno celulozowe)	Papierówka (drewno celulozowe)
132	Płyty z diatomitu	Płyty z diatomitu

1

4) Dział III — Tabele stawek przewozowych

strona	klasa	relacja	wydrukowano	powinno być
152	IVa	211—220	803	830
152	IVb	81—85	336	436
155	4c	271—280	874	884
162	1Ca	671—680	1020	1010
162	1Ca	681—690	1015	1025
177	Z5	401—410	3950	2950
180	tab. ZO	61—65	3290	3430

1

5) Dział IV — Oplaty dodatkowe

strona	§	ust.	wydrukowano	powinno być
184	7	3	z kolei i innej	z kolei o innej
185	9	w tytule	(żurawi)	(żurawi)
186	14	5	według ust. 3	według ust. 2
188	18	2	normalnotorywch	normalnotorywch
190	25	w pierwszym wierszu pkt 1a)	ładunkowych	ładunkowych
190	25		na podstawie	za podstawienie
195	45	w trzecim wierszu	10,30 zł	10,38 zł

1

6) Dział V — Przewoźne za przesyłki w komunikacji kolejowo - wodnej

W § 3, w Lp. 14 (str. 204) stawka powinna wynosić:

do st. Rozdzień 57 (zamiast 62),

do st. Mysłowice 62 (zamiast 57)

zgodnie z zarządzeniem z 21 sierpnia 1953 (Dz. T. i Z. K. Nr 15, poz. 146).

1

C) Na końcu zarządzenia z 4 grudnia 1953 (Dz. T. i Z. K. Nr 20, poz. 214) zamieszcza się: 1

D) Na końcu zarządzenia z 31 grudnia 1953 (Dz. T. i Z. K. Nr 21, poz. 220) zamieszcza się: 2

2. Ogłoszenie zarządzeń DOKP

Na podstawie art. 49, ust. 1, pkt 1) Dekretu z 24 grudnia 1952 o przewozie przesyłek i osób kolejami (Dz. U. z r. 1953 Nr 4, poz. 7):

- 1) Dyrektor OKP w Stalinogrodzie zarządził z dniem 24 grudnia 1953 podwyższenie opłaty do dwukrotnej wysokości za przetrzymanie wagonów na st. Dębieńsko;
- 2) Dyrektor OKP w Lublinie zarządził na okres od 24—31 grudnia 1953 podwyższenie opłaty do pięciokrotnej wysokości za przechowanie przesyłek na st. Kraśnik;
- 3) Dyrektor OKP we Wrocławiu zarządził z dniem 29 grudnia 1953 podwyższenie opłaty do dwukrotnej wysokości za przetrzymanie wagonów na st. Kunice Żarskie przez Kunickie Szklarskie Zakłady Zjednoczone.

MINISTER KOLEI
(—) R. Strzelecki

3. Odwołanie zarządzeń DOKP

- 1) DOKP w Szczecinie odwołała z dniem 24 grudnia 1953 zarządzenia swe z 18 i 21 listopada 1953 (Dz. T. i Z. K. Nr 20, obw. 2 A, pkt 1 d) i e);
- 2) DOKP we Wrocławiu odwołała z dniem 31 grudnia 1953 zarządzenie swe z 15 października 1953 (Dz. T. i Z. K. Nr 18, obw. 4 A, pkt 6);
- 3) DOKP w Warszawie odwołała z dniem 31 grudnia 1953 zarządzenie swe z 31 marca 1953 (Dz. T. i Z. K. Nr 9, obw. 3 B, pkt 1) i 2);

- 4) DOKP w Lublinie odwołała z dniem 31 grudnia 1953 zarządzenia swe w sprawie podwyższenia opłat za przetrzymanie wagonów i przechowanie przesyłek (Dz. T. i Z. K. Nr 8, obw. 2 A, pkt 2), Nr 12, obw. 2 A, pkt 14) i 15), Nr 13, obw. 3 A, pkt 2), Nr 14, obw. 3 A, Nr 15, obw. 1 A, pkt 1), Nr 16, obw. 3 A, pkt 4), Nr 17, obw. 3 A, pkt 5) i 10), Nr 18, obw. 4 A, pkt 3), Nr 19, obw. 2 A, pkt 4).

C z ę ś ć A i B

KOMUNIKACJA KOLEJOWA I DROGOWA

Poz. 9. Zarządzenie Ministra Kolei i Ministra Transportu Drogowego i Lotniczego z 4 stycznia 1954 w sprawie przejmowania zadań transportu kolejowego przez transport samochodowy.

§ 1.

Stosownie do Uchwały Nr 323 Prezydium Rządu z dnia 26 kwietnia 1952 w sprawie przejmowania zadań transportu kolejowego w przewozach na krótkie odległości przez transport samochodowy (Monitor Polski Nr A-38, poz. 555) przewóz osób oraz przesyłek bagażowych, ekspresowych i towarowych pomiędzy stacjami, położonymi na odcinku Twarda Góra (wł.) — Nowe (wł.) przejmuje Państwowa Komunikacja Samochodowa.

§ 2.

Wyjątek od zasad przewidzianych w § 1 stanowią przesyłki towarowe, których przewóz samochodami z uwagi na długość, ciężar, rozmiar i inne szczególne właściwości jest niemożliwy, a także przesyłki służbowe i gospodarcze PKP oraz wojskowe.

Przewozu tych przesyłek dokonywać będą nadal Polskie Koleje Państwowe.

§ 3.

Zarządzenie wchodzi w życie z dniem ogłoszenia.

Minister Transportu Drogowego i Lotniczego
(—) **Rustecki**

Minister Kolei
wz. (—) **J. Popielas**
Podsekretarz Stanu

Poz. 10. Zarządzenie Ministra Kolei i Ministra Transportu Drogowego i Lotniczego z 20 stycznia 1954 w sprawie przejmowania zadań transportu kolejowego przez transport samochodowy.

§ 1.

Stosownie do Uchwały Nr 323 Prezydium Rządu z dnia 26 kwietnia 1952 w sprawie przejmowania zadań transportu kolejowego w przewozach na krótkie odległości przez transport samochodowy (Monitor Polski Nr A-38, poz. 555) przewóz osób oraz przesyłek bagażowych pomiędzy stacjami, położonymi na odcinku Kamienna Góra (wł.) — Okrzeszyn (wł.) przejmuje Państwowa Komunikacja Samochodowa.

§ 2.

Zarządzenie wchodzi w życie z dniem ogłoszenia.

Minister Transportu Drogowego i Lotniczego
(—) **Rustecki**

Minister Kolei
wz. (—) **J. Popielas**
Podsekretarz Stanu

ZAWIADOMIENIE

U W A G A A B O N E N C I !

P. P. Wytwórnia Biletów Kolejowych, Zakład Nr 1 w Warszawie Żoliborz, ul. Felińskiego 2 zawiadamia, że przyjmuje prenumeratę na Dziennik Taryf i Zarządzeń Komunikacyjnych na r. 1954.

Prenumerata roczna wynosi 20 zł, półroczna 10 zł, kwartalna 5 zł.

Należność należy wpłacać z góry na konto Wytwórni Nr 42-110-40, NBP Warszawa Żoliborz.

O wpłaconej kwocie uprasza się pisemnie powiadomić Wytwórnę z podaniem Nr przelewu oraz za jaki okres wpłacono.

Ponadto uprasza się podać dokładne brzmienie firmy, pocztę (Nr skrytki pocztowej), miejscowość, ulicę i Nr domu.



WYDAWNICTWO MINISTERSTWA KOLEI

Tel. Red 89281, wewn. 54-22.

Cena pojedynczego numeru 50 gr. Prenumerata roczna 20 zł., półroczna 10 zł, kwartalna 5 zł.

Sprzedaż pojedynczych numerów odbywa się w DOKP. Prenumeratę przyjmuje P. P. „Wytwórnia Biletów Kolejowych“ w Warszawie Żoliborz, ul. Felińskiego 2, tel. miejski 90201, wewn. 5327, konto N B P Oddział Warszawa Żoliborz Nr 42-110-40.

W.B.K. w W-wie. Zam. nr 606 nakł. 12 000.

Pap. druk. sat. kl. VII, A/60 gr. 5-B-10399

