



# DZIENNIK TARYF I ZARZĄDZEŃ KOMUNIKACYJNYCH

Warszawa, 25 października 1954

Nr 19

Poz. 151-157

## TREŚĆ

### DZIAŁ URZĘDOWY

#### C z ę ś ć A

#### Komunikacja kolejowa

#### Zarządzenia Ministra Kolei:

**Poz. 151 i 152** — z 15 i 29 września 1954 w sprawie zmiany Taryfy na przewóz osób, bagażu i przesyłek ekspresowych do Umowy o międzynarodowej kolejowej komunikacji osobowej (SMPS). (Sp. T. Nr 204).

**Poz. 153** — z 20 września 1954 w sprawie zmiany Międzynarodowej taryfy na bezpośredni przewóz osób, bagażu i przesyłek ekspresowych między:

a) Polską, Austrią, Bułgarią, Czechosłowacją, Niemiecką Republiką Demokratyczną, Rumunią i Węgrami z jednej stro-

ny a Danią, Norwegią i Szwecją z drugiej strony przez Sassnitz Hafen — Trelleborg względnie Warnemünde — Gedser,

b) Polską, Bułgarią, Czechosłowacją, Niemiecką Republiką Demokratyczną, Rumunią i Węgrami z jednej strony a Austrią z drugiej strony, obowiązującej od 1 czerwca 1954 (Sp. T. Nr 231).

**Poz. 154 i 155** — z 8 października 1954 w sprawie zmiany Taryfy towarowej Polskich Kolei Państwowych.

**Poz. 156** — z 22 września 1954 w sprawie zmiany Jednolitej taryfy tranzytowej do Umowy o międzynarodowej kolejowej komunikacji towarowej (ETT), obowiązującej od 1 stycznia 1954 (Sp. T. Nr 6).

**Poz. 157** — z 18 sierpnia 1954 w sprawie pobierania opłat za najem żelaznych materiałów nawierzchni i urządzeń bezpieczeństwa ruchu oraz za konserwację i obsługę bocznic.

### DZIAŁ URZĘDOWY

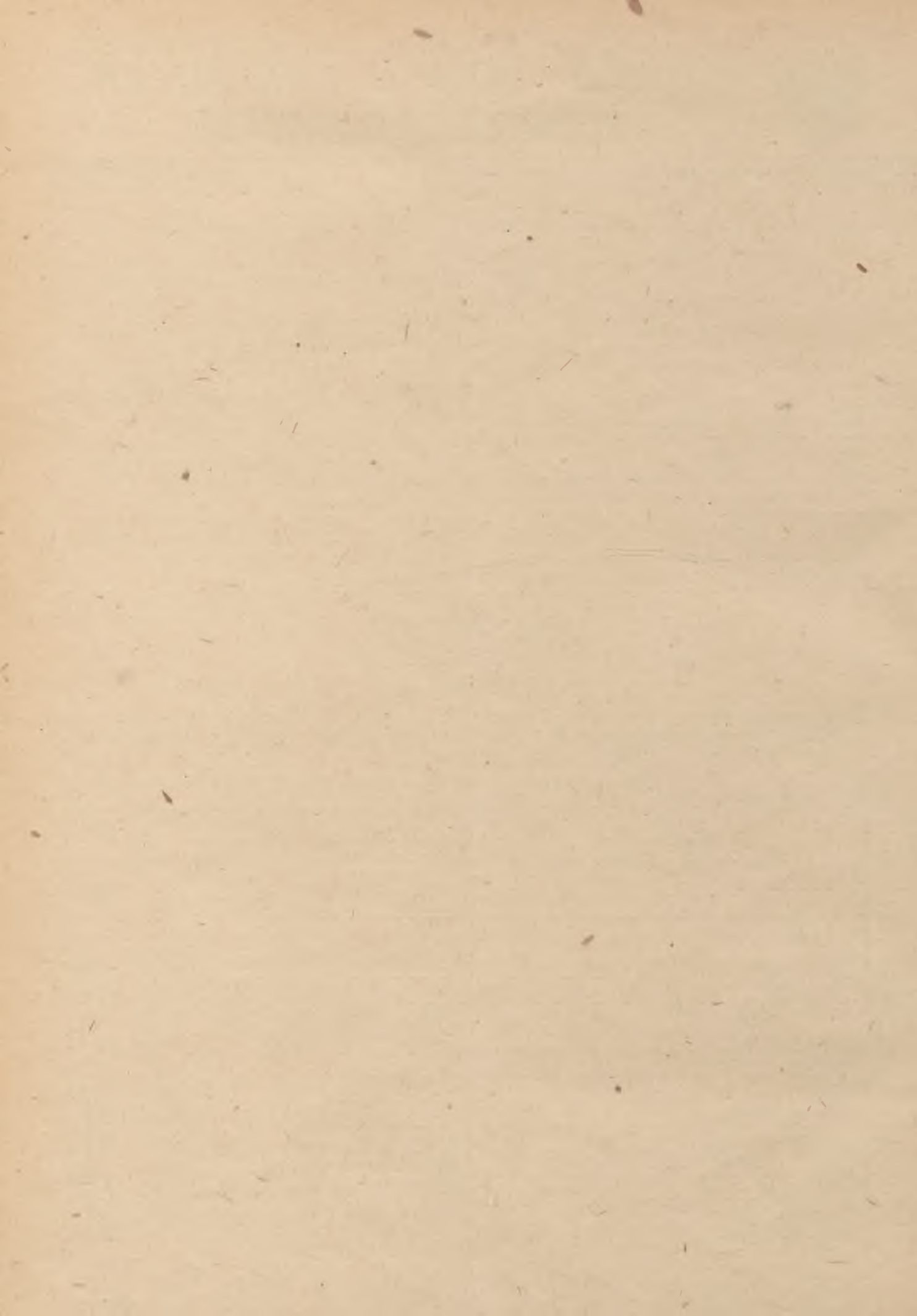
#### C z ę ś ć A

#### Komunikacja kolejowa

**Poz. 151.** Zarządzenie Ministra Kolei z 15 września 1954 w sprawie zmiany Taryfy na przewóz osób, bagażu i przesyłek ekspresowych do Umowy o międzynarodowej kolejowej komunikacji osobowej (SMPS). (Sp. T. Nr 204).

Na str. 27 tabelę opłat za miejsca sypialne na kolejach Polskiej Rzeczypospolitej Ludowej zastępuje się nowa następująca tabela:

Nr poz.	Od stacji do stacji (lub w kierunku odwrotnym)	Opłaty za miejsca sypialne w wagonach wszystkich pociągów					
		w r u b l a c h			w z ł o t y c h		
		1 kl.	2 kl.	3 kl.	1 kl.	2 kl.	3 kl.
1	2	3	4	5	6	7	8
	<b>Warszawa Gł.</b>						
1	Wrocław Gł.	—	90,00	75,00	—	90,00	75,00
2	Zakopane	—	90,00	75,00	—	90,00	75,00
3	Zebrzydowice Gr. P.	150,00	75,00	55,00	150,00	75,00	55,00
4	Gdynia Osobowa	—	90,00	75,00	—	90,00	75,00
5	Kraków Gł. Osob.	—	75,00	55,00	—	75,00	55,00
6	Krynica	—	90,00	75,00	—	90,00	75,00
7	Kudowa Zdrój	—	90,00	75,00	—	90,00	75,00
8	Poznań Gł. Osob.	150,00	75,00	55,00	150,00	75,00	55,00
9	Słubice Gr. P.	180,00	90,00	75,00	180,00	90,00	75,00
10	Stalinogród	150,00	75,00	55,00	150,00	75,00	55,00
11	Terespol Gr. P.	64,80	50,40	36,00	64,80	50,40	36,00
12	Szczecin Gł. Osob.	—	90,00	75,00	—	90,00	75,00





1	2	3	4	5	6	7	8
13	<b>Zebrzydowice Gr. P.</b> Stalinogród	23,30	18,10	12,90	23,30	18,10	12,90
14	<b>Szczecin Gumieńce Gr. P.<sup>1)</sup></b> Warszawa Gł.	180,00	90,00	75,00	180,00	90,00	75,00
15	Poznań Gł. Osob.	69,00	53,70	38,30	69,00	53,70	38,30
16	<b>Słubice Gr. P.</b> Poznań Gł. Osob.	51,70	40,30	28,80	51,70	40,30	28,80
17	<b>Terespol Gr. P.</b> Poznań Gł. Osob.	180,00	90,00	75,00	180,00	90,00	75,00
18	<b>Słubice Gr. P.</b>	180,00	90,00	75,00	180,00	90,00	75,00

1) Ze Szczecina Gumieńce Gr. P. do Warszawy Gł. wagon sypialny kursuje tylko we wtorki, a z Warszawy Gł. do Szczecina Gumieńce Gr. P. tylko w środy.

Za sprzedaż biletów na miejsca sypialne w komunikacji międzynarodowej biura sprzedaży tych biletów uprawnione są do pobierania opłaty manipulacyjnej w wysokości 5 zł od każdego miejsca.

Zarządzenie wchodzi w życie z dniem 1 listopada 1954.

MINISTER KOLEI  
inż. R. Strzelecki

**Poz. 152. Zarządzenie Ministra Kolei z 29 września 1954 w sprawie zmiany Taryfy na przewóz osób, bagażu i przesyłek ekspresowych do Umowy o międzynarodowej kolejowej komunikacji osobowej (SMPS). (Sp. T. Nr 204).**

Na str. 46 w relacji Siatoros st. hr. — Martin Vrutky i na str. 56 w kolumnie lewej nazwę stacji „Martin Vrutky“ zmienia się na „Vrutky“.

Zarządzenie wchodzi w życie z dniem 1 listopada 1954.

MINISTER KOLEI  
inż. R. Strzelecki

**Poz. 153. Zarządzenie Ministra Kolei z 20 września 1954 w sprawie zmiany Międzynarodowej taryfy na bezpośredni przewóz osób, bagażu i przesyłek ekspresowych między: a) Polską, Austrią, Bułgarią, Czechosłowacją, Niemiecką Republiką Demokratyczną, Rumunią i Węgrami z jednej strony a Danią, Norwegią i Szwecją z drugiej strony przez Sassnitz Hafen — Trelleborg względnie Warnemünde — Gedser, b) Polską, Bułgarią, Czechosłowacją, Niemiecką Republiką Demokratyczną, Rumunią i Węgrami z jednej strony a Austrią z drugiej strony, obowiązującej od 1 czerwca 1954 (Sp. T. Nr 231).**

W Międzynarodowej taryfie na bezpośredni przewóz osób, bagażu i przesyłek ekspresowych między: a) Polską, Austrią, Bułgarią, Czechosłowacją, Niemiecką Republiką Demokratyczną, Rumunią i Węgrami z jednej strony a Danią, Norwegią i Szwecją z drugiej strony przez Sassnitz Hafen — Trelleborg względnie Warnemünde — Gedser, b) Polską, Bułgarią, Czechosłowacją, Niemiecką Republiką Demokratyczną, Rumunią i Węgrami z jednej strony a Austrią z drugiej strony, obowiązującej od 1 czerwca 1954 wprowadza się następujące zmiany:

1) na stronie 10 w artykule 16:

a) dane dotyczące Norwegii (punkt 1a) zastępuje się:

„w Norwegii przy przejazdach w jedną stronę:

grupy podróżnych od 10 — 29 osób dorosłych . . . . . 25%  
grupy podróżnych od 30 osób dorosłych . . . . . 35%

przy przejazdach tam i z powrotem

grupy podróżnych od 10—29 osób dorosłych . . . . . 25%  
grupy podróżnych od 30 osób dorosłych . . . . . 40%

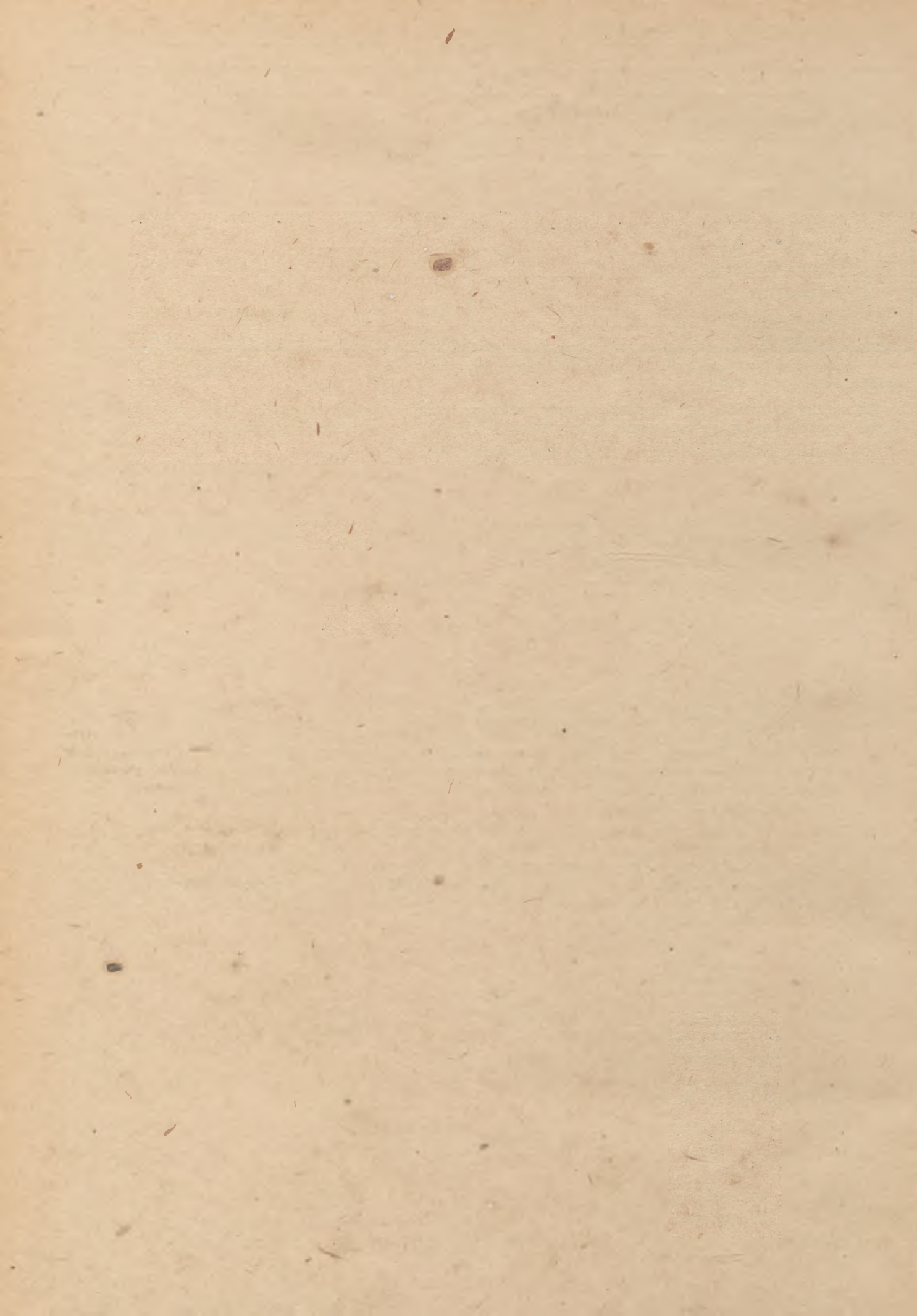
w 2 i 3 klasie wagonowej wszystkich rodzajów pociągów.“

b) dane dotyczące Danii i Norwegii (punkt 1b) zastępuje się:

„w Danii:

grupy od 10—29 uczestników . . . . . 20%  
grupy od 30 uczestników . . . . . 30%

we wszystkich rodzajach pociągów z wyjątkiem „Lyntog“ (pociągu błyskawicznego),





w Norwegii: przy przejazdach w jedną stronę:

- grupy od 10—29 uczestników . . . . . 25%
- grupy od 30 uczestników . . . . . 35%

przy przejazdach tam i z powrotem:

- grupy od 10—29 uczestników . . . . . 25%
- grupy od 30 uczestników . . . . . 40%

we wszystkich rodzajach pociągów.“;

2) na stronie 13, w artykule 19, w punkcie 1 dodaje się pod słowem „rumuńskich“ następujące postanowienie:

„W klasie 2 i 3 użytych rodzajów pociągów. W razie użycia pociągów ekspresowych i pośpiesznych z rezerwowanymi miejscami wymaga się specjalnej miejscówki. Miejscówki tej nie wymaga się, jeżeli wjazd nastąpi w bezpośrednim wagonie, który na liniach rumuńskich włącza się w skład pociągów ekspresowych i pośpiesznych z rezerwowanymi miejscami.“;

3) w tabelach opłat:

a) na stronie 18 skreśla się wraz z opłatami relacje pod „Opłaty za linie tranzytowe polskie“:

Szczecin Gumieńce / Grambow — Chałupki / Bohumin i  
 Słubice / Frankfurt (Oder) — Chałupki / Bohumin,  
 a pod „Opłaty za linie polskie“:  
 Szczecin Gumieńce / Grambow — Chałupki,

b) na stronie 19, pod „Opłaty za linie polskie“ skreśla się wraz z opłatami relacje: Słubice / Frankfurt (Oder) — Chałupki,

c) na stronach 20, 21 i 22 nagłówki „Opłaty za linie duńskie“ otrzymują brzmienie:

1	2	3	4	5	6	7	8	9	10	
km	Relacje	przez	Opłata za przejazd w jedną stronę pociągiem pośpiesznym					Opłata za przewóz 10 kg przesyłki		
			pojedynczych osób			grup podróży		bagażowej	ekspresowej	
			1	2	3	2	3			
			K l a s a					F r a n k i s z w a j c a r s k i e		

d) na stronach 21 i 22 nazwę stacji „Osterbort“ zmienia się na „Osterport“,

e) na stronie 23, ustęp pod „b) Opłaty za linie norweskie“ otrzymuje brzmienie:

km	Relacje	przez	Opłata za przejazd w jedną stronę					Opłata za przewóz 10 kg przesyłki	
			poc. pośpiesznym			poc. osob.		bagażowej	ekspresowej
			1	2	3	2	3		
K l a s a					F r a n k i s z w a j c a r s k i e				
	<b>KORNSJÖ Gr.</b>								
662	—Bergen	Roa	114,50	57,30	38,20	—	—	1,30	3,80
175	—Drammen	Horten-Moss Basto	—	19,40	13,60	—	—	0,90	2,80
223	—Drammen	Oslo	—	23,00	15,90	—	—	1,00	2,80
76	—Frederikstad	—	19,80	9,90	6,60	—	—	0,70	1,80
1	—Kornsjö	—	1,20	0,60	0,40	—	—	0,40	1,50
535	—Kristiansand	Kongsberg-Oslo	107,30	51,20	34,10	—	—	1,40	3,80
170	—Oslo O	—	37,20	18,60	12,40	—	—	0,80	2,30
769	—Stavanger	Kongsberg-Oslo	123,80	61,90	41,30	—	—	1,60	4,00
144	—Tönsberg	Horten-Moss Basto	—	16,50	11,70	—	—	0,90	—
286	—Tönsberg	Holmestrand-Oslo	—	29,80	19,90	—	—	1,00	—
723	—Trondheim	Dovre	120,10	60,10	40,00	—	—	1,50	4,00
	<b>STORLIEN Gr.</b>								
102	—Trondheim	—	—	9,50	6,40	—	—	0,80	2,10
	<b>VASSIJAURE Gr.</b>								
38	—Narvik	—	7,10	3,60	2,40	—	—	0,40	1,50





f) na stronach 25—27 „Opłaty dla komunikacji ze Szwecją“ dodaje się w porządku alfabetycznym następujące relacje wraz z opłatami:

1	2	3	4	5	6	7	8	9	10	
444	—Kalmár C *)	Trelleborg	a)	—	66,90	44,60	49,20 <sup>1)</sup> 45,50 <sup>2)</sup>	32,80 <sup>1)</sup> 30,30 <sup>2)</sup>	3,60	6,30
			b)	—	121,60	81,10	89,30 <sup>1)</sup> 83,10 <sup>2)</sup>	59,50 <sup>1)</sup> 55,40 <sup>2)</sup>		
362	—Karlskrona N *)	Kristianstad— Trelleborg	a)	—	59,20	39,50	43,50 <sup>1)</sup> 40,50 <sup>2)</sup>	29,00 <sup>1)</sup> 27,00 <sup>2)</sup>	3,40	6,00
			b)	—	108,20	72,10	79,20 <sup>1)</sup> 74,40 <sup>2)</sup>	52,80 <sup>1)</sup> 49,60 <sup>2)</sup>		
886	—Stockholm C *)	Trelleborg— —Göteborg	a)	157,40	91,70	61,20	67,90 <sup>1)</sup> 61,70 <sup>2)</sup>	45,30 <sup>1)</sup> 41,10 <sup>2)</sup>		
			b)	314,70	171,90	114,60	127,00 <sup>1)</sup> 115,80 <sup>2)</sup>	84,70 <sup>1)</sup> 77,20 <sup>2)</sup>		
331	—Växjö	Alvesta— Trelleborg	a)	—	56,40	37,60	41,40 <sup>1)</sup> 38,70 <sup>2)</sup>	27,60 <sup>1)</sup> 25,80 <sup>2)</sup>	3,20	5,80
			b)	—	103,10	68,70	75,40 <sup>1)</sup> 71,10 <sup>2)</sup>	50,30 <sup>1)</sup> 47,40 <sup>2)</sup>		

g) na stronie 26 w nagłówku słowo „grub“ prostuje się na „grup“,

h) na stronach 28 i 29 skreśla się wszystkie relacje wraz z opłatami dla przejścia granicznego „Chalupki / Bohumin“ tak przy opłatach za linie polskie, jakoteż przy opłatach za linie tranzytowe czechosłowackie,

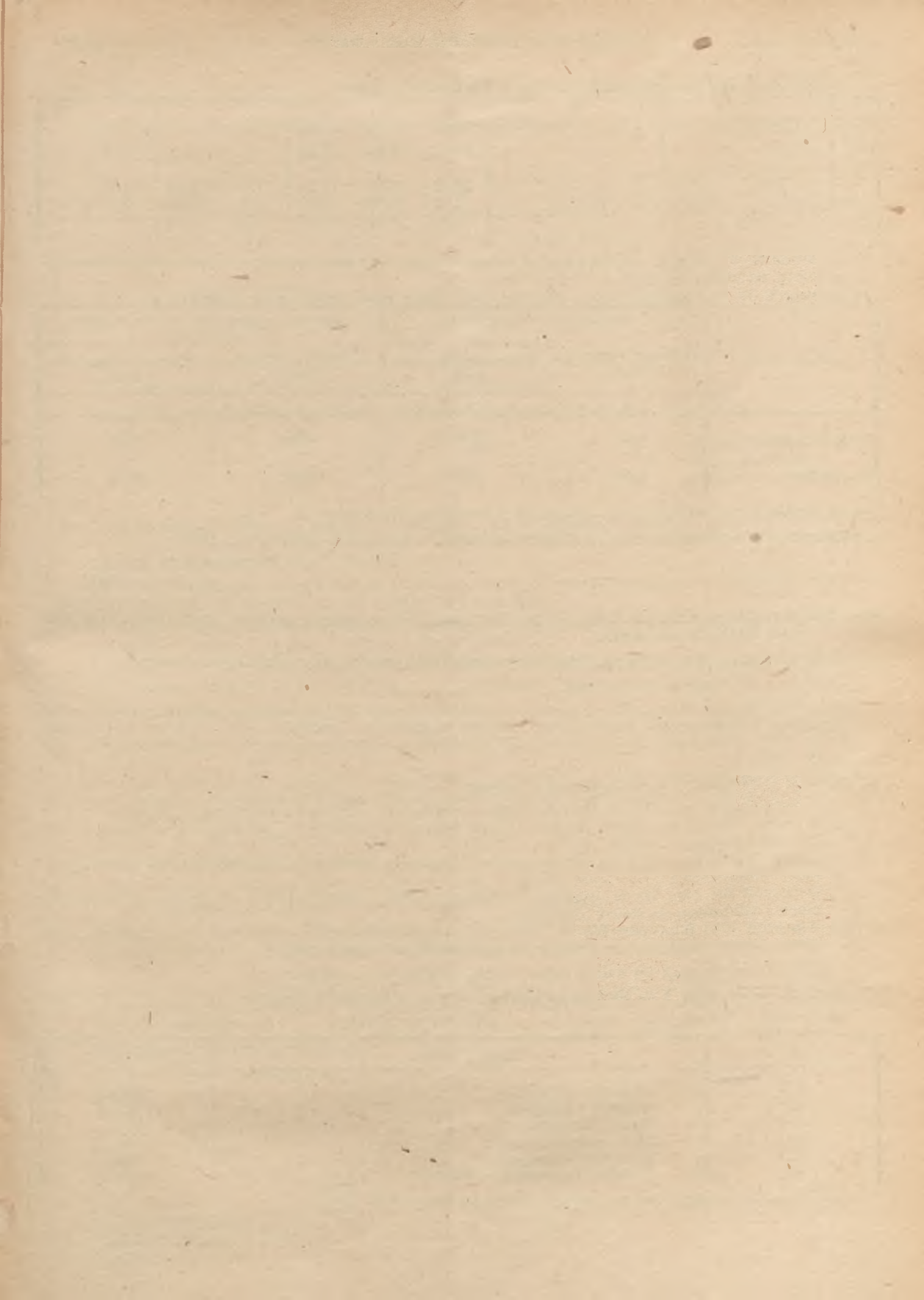
i) na stronach 30—33 „Opłaty za linie austriackie“ dodaje się w porządku alfabetycznym następujące relacje wraz z opłatami:

dla przejścia granicznego Ceske Velenice / Gmünd (str. 30)

1	2	3	4	5	6	7	8	9	10	
584	—Badgastein	Wien FJ-Bf								
		Wien Westbf	a)	54,90	43,90	21,90	—	—	1,32	—
42	—Göpfritz	—	a)	4,50	3,60	1,80	2,70	1,80	0,41	—
			b)	6,80	5,40	2,70	4,10	2,70		
81	—Landeck	Wien FJ-Bf								
		Wien Westbf	a)	68,10	54,50	27,20	—	—	1,69	—
787	—Ötztal	Wien FJ-Bf								
		Wien Westbf	a)	66,60	53,30	26,60	—	—	1,65	—
553	—Schwarzach = St. Veit	Wien FJ-Bf								
		Wien Westbf	a)	52,90	42,30	21,20	—	—	1,25	—
432	—Stainach = Irdning	Wien FJ-Bf								
		Wien Westbf— Selzthal	a)	44,10	35,20	17,60	—	—	1,05	—

dla przejścia granicznego Breclav / Bernhardsthal (str. 31 i 32)

1	2	3	4	5	6	7	8	9	10	
501	—Badgastein	Wien Ostbf								
		Wien Westbf	a)	49,80	39,80	19,90	—	—	1,18	—
732	—Landeck	Wien Ostbf								
		Wien Westbf	a)	63,90	51,10	25,60	—	—	1,55	—
704	—Ötztal	Wien Ostbf								
		Wien Westbf	a)	62,40	49,90	24,90	—	—	1,52	—
470	—Schwarzach = St. Veit	Wien Ostbf								
		Wien Westbf	a)	46,60	37,30	18,60	—	—	1,11	—
349	—Stainach = Irdning	Wien Ostbf								
		Wien Westbf— Selzthal	a)	36,00	28,80	14,40	21,60	14,40	0,91	—





dla przejścia granicznego Hornl Dvoriste / Summerau (str. 33)

1	2	3	4	5	6	7	8	9	10	
523	—Landeck	—	a)	51,10	40,80	20,40	—	—	1,22	—
495	—Ötztal	—	a)	49,10	39,30	19,60	—	—	1,15	—
261	—Schwarzach = St. Veit	—	a)	28,40	22,70	11,30	17,00	11,30	0,78	—
189	—Stainach = Irdning	Linz—Selzthal	a)	20,10	16,10	8,00	12,00	8,00	0,64	—
			b)	30,20	24,20	12,00	18,00	12,00		

j) na stronach 32 i 33 przy nazwie stacji „Leoben“ dodaje się z prawej strony \*) (gwiazdkę), oznaczającą stację, na której znajduje się Urząd Celny.

k) na stronie 36, w Załączniku II, w punkcie 3 b) tabelę opłat zastępuje się następującą:

Rodzaj pojazdu	Przewoźne za każde 100 kg		Najmniejsza opłata od każdego pojazdu	
	Przewóz w jednym kierunku	Przewóz tam i z powrotem w ciągu jednego miesiąca	Przewóz w jednym kierunku	Przewóz tam i z powrotem w ciągu jednego miesiąca
	K o r o n s z w e d z k i c h			
Pojazd osobowy	6,00	10,00	50,00	85,00
Przyczepka	4,00	7,00	30,00	50,00

l) na stronie 36, w Załączniku II, w punkcie 3 skreśla się treść litery d).

Zarządzenie wchodzi w życie z dniem ogłoszenia z mocą od 1 października 1954.

MINISTER KOLEI  
inż. R. Strzelecki

#### Poz. 154. Zarządzenie Ministra Kolei z 8 października 1954 w sprawie zmiany Taryfy towarowej Polskich Kolei Państwowych.

W Taryfie towarowej Polskich Kolei Państwowych wprowadza się następujące zmiany:

##### 1. Dział I — Postanowienia taryfowe

Na końcu ust. 2 § 48 (str. 29) po słowie: „pojemników“ zmienia się kropkę na średnik i zamieszcza się słowa: „postanowienie powyższe nie dotyczy wagonowych przesyłek lodu suchego w pojemnikach, przy przewozie których podstawę do obliczenia przewoźnego stanowi waga rzeczywista, najmniej 5000 kg.“

##### 2. Dział II — Rozdział 1 — Klasyfikacja towarów

- 1) w pozycji 219 (str. 47) po słowach „Kryolit naturalny“ zamieszcza się słowa: „i syntetyczny“,
- 2) w pozycji 539 A (str. 59) po słowach „Octan butylu“ zamieszcza się przecinek oraz słowa: „alkohol amyłowy i butylowy . . . .“
- 3) w pozycji 930 (str. 75) po słowach „zasłony odśnieżne“ zamieszcza się przecinek oraz słowa: „podkłady magazynowe“,
- 4) w pozycji 944 (str. 78) w ostatnim wierszu po słowie „wałki“ zmienia się dwukropek na przecinek i zamieszcza się słowo: „modele“,
- 5) w pozycji 1015 f) — (str. 85) po słowach „z innych materiałów“ zamieszcza się przecinek oraz słowa: „bębny kartonowe“, a oprócz tego następujące objaśnienie:  
„Obj. Do podpozycji tej należą także pudełka tekturowo - blaszane.“

##### 3. Dział II — Rozdział 2 — Skorowidz alfabetyczny do klasyfikacji towarów

W porządku alfabetycznym zamieszcza się nowe nazwy towarów:

Strona	Nazwa towaru	Pozycja kt.
113	Alkohol amyłowy	539 A
113	Alkohol butylowy	539 A
114	Bębny kartonowe	1015
127	Modele drewniane	944
132	Podkłady magazynowe	930
135	Pudełka tekturowo - blaszane	1015

Zarządzenie wchodzi w życie z dniem 25 października 1954.

15

MINISTER KOLEI  
wz. J. Popielas  
Podsekretarz Stanu





**Poz. 155. Zarządzenie Ministra Kolei z 8 października 1954 w sprawie zmiany Taryfy towarowej Polskich Kolei Państwowych.**

W Taryfie towarowej Polskich Kolei Państwowych wprowadza się następujące zmiany:

**Dział V — Komunikacja kolejowo-wodna**

W Międzystacyjnej tabeli stawek dla przesyłek wagonowych (str. 203) zamieszcza się w Lp. 8 a dodatkowo następujące relacje ze stawkami:

Lp.	Nazwa towaru i pozycja kt.	Między stacjami	Stawka za 100 kg groszy
8 a	kamienne materiały: tłuczeń, szuter, kliniec, grys, grysik, miał, mączka, pył itd. poz. 202 a) kt.	Sulików — Wrocław Nadodrze Sulików — Wrocław Popowice	35 *) 35 *)

\*) Stosuje się pod warunkiem zamieszczenia w liście przewozowym oświadczenia:

„Do przeładowania na wodę i nadania do portu Krajnik.“

Zarządzenie wchodzi w życie z dniem ogłoszenia z mocą od 2 sierpnia 1954.

16

MINISTER KOLEI  
wz. **J. Popielas**  
Podsekretarz Stanu

**Poz. 156. Zarządzenie Ministra Kolei z 22 września 1954 w sprawie zmiany Jednolitej taryfy tranzytowej do Umowy o międzynarodowej kolejowej komunikacji towarowej (ETT), obowiązującej od 1 stycznia 1954 (Sp. T. Nr 6).**

W Jednolitej taryfie tranzytowej do Umowy o międzynarodowej kolejowej komunikacji towarowej (ETT) w rozdziale IX wprowadza się następujące zmiany:

- 1) w tablicy odległości tranzytowych kolei Ludowej Republiki Bułgarii nazwę stacji BDŽ : Ruse Sortirowocznaja zmienia się na „BDŽ:Ruse Razpredelitelna“;
- 2) w tablicy odległości tranzytowych kolei Rumuńskiej Republiki Ludowej nazwę stacji BDŽ:Ruse Sortirowocznaja zmienia się na „BDŽ:Ruse Razpredelitelna“.

Zarządzenie wchodzi w życie z dniem ogłoszenia.

MINISTER KOLEI  
inż. **R. Strzelecki**

**Poz. 157. Zarządzenie Ministra Kolei z dnia 18 sierpnia 1954 w sprawie pobierania opłat za najem żelaznych materiałów nawierzchni i urządzeń bezpieczeństwa ruchu oraz za konserwację i obsługę bocznic.**

Zarządza się ogłoszenie w Dz. T. i Z. K. następujących postanowień:

A. W roku 1954 są stosowane obowiązujące w 1953 roku opłaty za świadczenia, wykonywane przez przedsiębiorstwo PKP na rzecz posiadaczy bocznic kolejowych:

**I. Najem materiałów żelaznych nawierzchni i innych urządzeń**

1. Zgodnie z postanowieniem zawartym w § 8 przepisów o przewozie przesyłek przy korzystaniu z bocznic kolejowych (zał. 4 DKP) kolej odstępuje odpłatnie posiadaczom bocznic żelazne materiały nawierzchni.
2. Za żelazne materiały nawierzchni i inne urządzenia, stanowiące własność PKP, a wbudowane w tory bocznicowe kolej pobiera tytułem najmu opłaty, które wynoszą 5% w stosunku rocznym od ich wartości szacunkowej.

Wartości szacunkowe są następujące:

**normalnotorowe i wąskotorowe**

szyny . . . . .	zł 605,65	za tonę
łubki . . . . .	zł 723,00	„
podkładki hakowe . . . . .	zł 704,50	„
podkładki klinowe . . . . .	zł 692,16	„
łapki . . . . .	zł 852,84	„
śruby . . . . .	zł 1832,37	„
haki . . . . .	zł 1557,36	„
wkręty . . . . .	zł 1773,66	„
podkłady żelazne (stalowe) . . . . .	zł 463,50	„

**normalnotorowe**

koziół oporowy . . . . .	zł 1483,20 za sztukę
rozjazd zwyczajny lekkiego typu . . . . .	zł 9270,00 „
rozjazd podwójny . . . . .	zł 18540,00 „
rozjazd ang. pojedynczy . . . . .	zł 18540,00 „
rozjazd ang. podwójny (bez podrojazdnic) . . . . .	zł 27810,00 „

Przy określaniu wartości szacunkowej rozjazdu typu średniego stosować należy do podanych cen mnożnik 1,3 — a dla typu ciężkiego mnożnik 1,5; typ średni przyjmuje się przy wadze 1 mb szyny od 38 — 45 kg.

**wąskotorowe**

koziół oporowy . . . . .	zł 247,20 za sztukę
rozjazd (kompl.) . . . . .	zł 1545,00 za tonę
rozjazd niekompl. i części . . . . .	zł 1236,00 „
obrotnica . . . . .	zł 1545,00 „

**II. Najem urządzeń bezpieczeństwa ruchu**

Opłata najmu wynosi 7% w stosunku rocznym od wartości zainstalowanych na bocznicach urządzeń bezpieczeństwa ruchu.

Wartość tych urządzeń ustala dyrekcja okp według cennika urzędowego.

**III. Konserwacja bocznic**

Zgodnie z postanowieniem ust. 3 § 7 zał. 4 DKP konserwacja bocznic poza granicami gruntu kolejowego należy zasadniczo do posiadacza bocznic z odchyleniem, podanym w § 9 ust. 1 zał. 4 DKP.

Konserwację bocznic w granicach gruntu kolejowego, obejmującą roboty, wymienione szczegółowo w ust. 1 § 7 zał. 4 DKP wykonuje kolej za zwrotem kosztów obliczonych ryczałtowo i ogłoszonych w Dz. T. i Z. K.

Opłaty za konserwację wynoszą:

**1. Za konserwację 1 mb toru**

- 1) Jeżeli materiały żelazne nawierzchni są przez posiadacza bocznic najmowane od kolei . . . . .  
rocznie 5,95 zł.
- 2) Jeżeli materiały żelazne nawierzchni stanowią własność posiadacza bocznic . . . . .  
rocznie 6,50 zł.

**2. Za konserwację rozjazdów**

- 1) Jeżeli rozjazd jest przez posiadacza bocznic najmowany od kolei:
  - a) za konserwację rozjazdu zwyczajnego — rocznie . . . . . 537,70 zł
  - b) za konserwację rozjazdu podwójnego — rocznie . . . . . 806,50 zł
  - c) za konserwację rozjazdu ang. pojedyncz. — rocznie . . . . . 941,00 zł
  - d) za konserwację rozjazdu ang. podwój. — rocznie . . . . . 1075,35 zł
- 2) Jeżeli rozjazd stanowi własność posiadacza bocznic:
  - a) za konserwację rozjazdu zwyczajnego — rocznie . . . . . 593,30 zł
  - b) za konserwację rozjazdu podwójnego — rocznie . . . . . 889,95 zł
  - c) za konserwację rozjazdu ang. pojedynczego — rocznie . . . . . 1038,25 zł
  - d) za konserwację rozjazdu ang. podwójnego — rocznie . . . . . 1186,60 zł

**3. Za konserwację urządzeń bezpieczeństwa ruchu**

1) kategoria I	rocznie	2338,10 zł
2) „ II	„	1700,40 zł
3) „ III	„	1431,70 zł
4) „ IV	„	679,80 zł

**Do I kategorii** zalicza się bocznicę, odgałęziającą się na szlaku, posiadającą urządzenia bezpieczeństwa z semaforami i włączone do blokady liniowej.

**Do II kategorii** zalicza się bocznicę, odgałęziającą się na szlaku, zabezpieczoną wykolejnicami lub żeberkami ochronnymi, lecz niewłączone do blokady liniowej.

**Do III kategorii** zalicza się bocznicę, odgałęziającą się od torów stacyjnych, posiadającą urządzenia bezpieczeństwa ruchu z semaforami i włączone do blokady liniowej.

**Do IV kategorii** zalicza się bocznicę, odgałęziającą się od torów stacyjnych, zabezpieczoną wykolejnicami lub żeberkami ochronnymi, lecz niewłączone do blokady liniowej.

**4. Za konserwację rogatki drogowej**

Od 1 rogatki drogowej . . . . . rocznie 597,40 zł



**5. Za smarowanie zwrotnic**

1) od rozjazdu zwyczajnego . . . . .	rocznie	46,35 zł
2) od rozjazdu podwójnego . . . . .	„	69,52 zł
3) od rozjazdu ang. pojedynczego . . . . .	„	92,70 zł
4) od rozjazdu ang. podwójnego . . . . .	„	115,90 zł

**6. Za obsługę bocznicy**

- 1) Jeżeli bocznica nie wymaga oddzielnej obsługi — od jednego odgałęzienia . . . . . rocznie 278,10 zł.
- 2) Jeżeli bocznica wymaga oddzielnej obsługi — w wysokości rzeczywistych kosztów utrzymania pracownika kolejowego obsługującego bocznice z doliczeniem generalii ustalonych na dany okres gospodarczy (narzut administr.).

**7. Za oświetlanie zwrotnic i sygnałów**

Od jednej latarni . . . . . rocznie 92,70 zł.

**IV. Nadzór nad stanem technicznym bocznicy**

1. Warunki, na jakich kolej wykonuje czynności nadzoru nad stanem technicznym bocznicy są określone w § 5 zał. 4 DKP.
2. Opłata za nadzór nad stanem technicznym bocznicy poza gruntem kolejowym — od 1 mb toru wynosi rocznie 0,46 zł.

**B. Sporządzanie umów i planów**

1. Zgodnie z postanowieniem § 53 ust. 3 zał. 4 DKP za samo sporządzenie umowy bocznicowej kolej nie pobiera żadnych opłat.
2. Sporządzanie planów sytuacyjnych bocznicy należy do obowiązków posiadacza bocznicy (§ 53 ust. 1 zał. 4 DKP).
3. Za sprawdzenie planów sytuacyjnych bocznicy kolej pobiera opłatę w wysokości 21 zł.

**C. Opłaty za podstawianie i zabieranie wagonów na i z bocznicy**

Zasady i stawki są określone w § 25 dział IV, rozdz. 1 Taryfy Towarowej PKP, obowiązującej od 1 stycznia 1954.

**D. Opłaty za pracę parowozu na bocznicy**

1. Zasady obsługiwanania bocznice specjalnym parowozem są określone w § 28 zał. 4 DKP.
2. Stawki są określone w § 28 dział IV, rozdz. 1 Taryfy Towarowej PKP, obowiązującej od 1 stycznia 1954.

Zarządzenie wchodzi w życie z dniem ogłoszenia z mocą od 1 stycznia 1954.

Nr KF 2f-660/32/54

MINISTER KOLEI  
wz. H. Drązkiewicz  
Podsekretarz Stanu

**WYDAWNICTWO MINISTERSTWA KOLEI**

Tel. Red. 89281, wewn. 54-22 lub 57-31

Cena pojedynczego numeru 50 gr. Prenumerata roczna 20 zł, półroczna 10 zł, kwartalna 5 zł.

Sprzedaż pojedynczych numerów odbywa się w DOKP.

Prenumeratę przyjmuje P.P. „Wytwórnia Biletów Kolejowych” w Warszawie Żoliborz, ul. Felińskiego 2, tel. miejski 90201, wewn. 53-27, konto N B P Oddział Warszawa Żoliborz Nr 1543-6-107.

W.B.K. w W-wie. Zam. nr 907/54 nakł. 12 000.  
Pap. druk. sat. kl. VII A/60 gr. 5-B-30040

