



OZIENNIK TARYF I ZARZĄDZEN KOMUNIKACYJNYCH

Warszawa, 15 listopada 1954

Nr 20

Poz. 158 – 164



DZIAŁ URZĘDOWY

Część A

Komunikacja kolejowa

Zarządzenie Ministra Kolei:

Poz. 158 — z 8 października 1954 w sprawie zmiany Taryfy osobowej, bagażowej i ekspresowej Polskich Kolei Państwowych (Linie normalnotorowe), Część II.

Poz. 159 — z 8 października 1954 w sprawie zmiany Załącznika I do Taryfy osobowej, bagażowej i ekspresowej Polskich Kolei Państwowych (Linie normalnotorowe), Część II.

Poz. 160 — z 8 października 1954 w sprawie zmiany Załącznika II do Taryfy osobowej, bagażowej i ekspresowej Polskich Kolei Państwowych (Linie normalnotorowe), Część II.

Poz. 161 — z 7 października 1954 w sprawie zmiany Taryfy na przewóz osób, bagażu i przesyłek ekspresowych do Umowy o międzynarodowej kolejowej komunikacji osobowej (SMPS). (Sp. T. Nr 204).

Poz. 162 — z 9 października 1954 w sprawie zmiany Jednolitej taryfy tranzytowej do Umowy o międzynarodowej kolejowej komunikacji towarowej (ETT), obowiązującej od 1 stycznia 1954 (Sp. T. Nr 6).

Sprostowanie

Część C

Komunikacja wodna śródlądowa Zarządzenia Ministra Żeglugi:

Poz. 163 — z 7 października 1954 w sprawie podwyższenia opłat za przetrzymanie statku towarowego żeglugi śródlądowej (postojowe).

Poz. 164 — z 15 października 1954 w sprawie Taryfy towarowej żeglugi śródlądowej.

Zawiadomienie

w sprawie prenumeraty Dz. T. i Z. K.

DZIAŁ URZĘDOWY

Część A

Komunikacja kolejowa

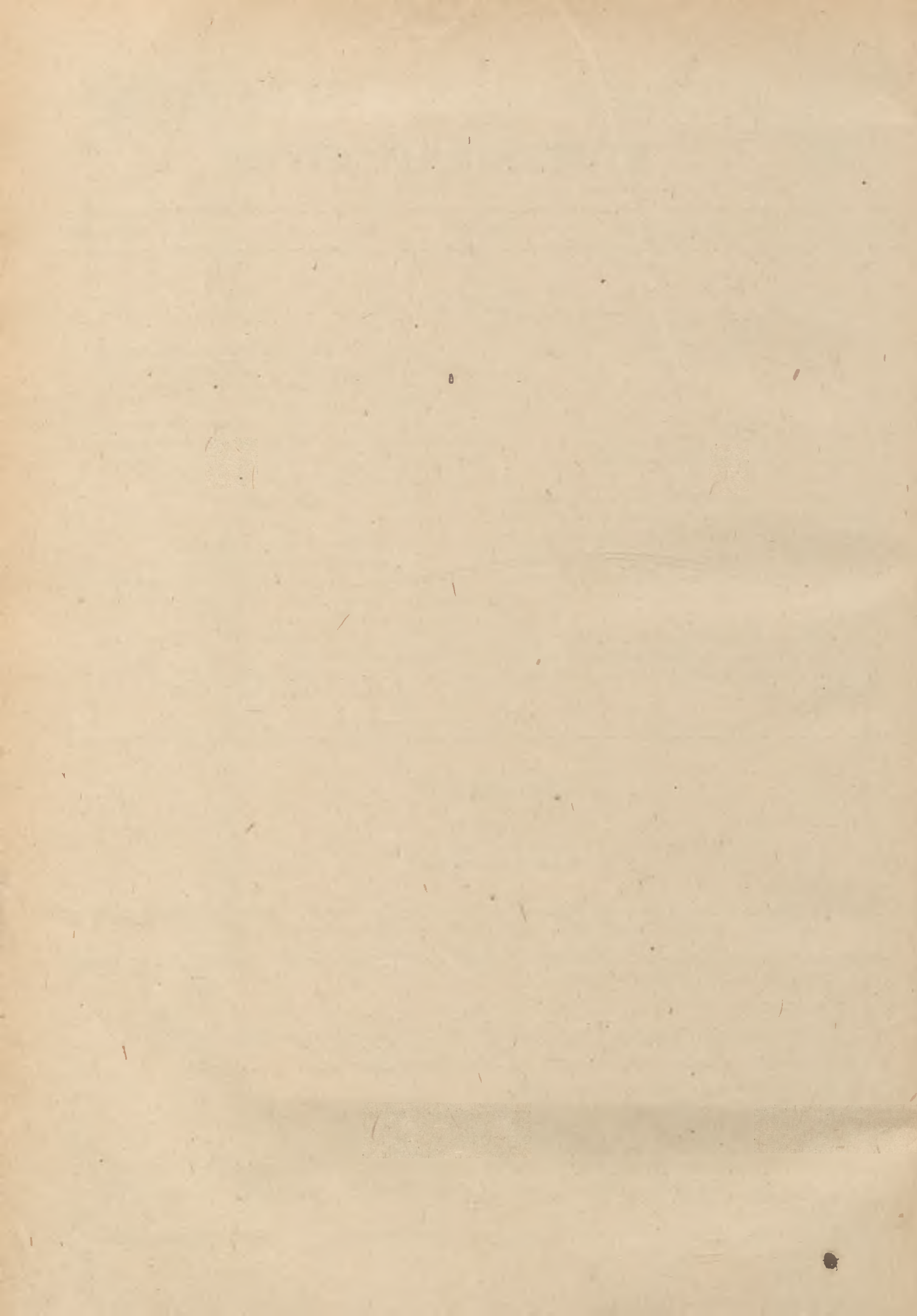
Poz. 158. Zarządzenie Ministra Kolei z 8 października 1954 w sprawie zmiany Taryfy osobowej, bagażowej i ekspresowej Polskich Kolei Państwowych (Linie normalnotorowe), Część II.

W Taryfie osobowej, bagażowej i ekspresowej Polskich Kolei Państwowych (Linie normalnotorowe), Część II wprowadza się następujące zmiany:

1. W Spisie rzeczy:

1) w Dziale drugim tytuł Rozdziału III i spis treści §§ 28—31 otrzymują brzmienie:

„Rozdział III. Oddzielne przedziały i wagony oraz pociągi nadzwyczajne	23
§ 28. Przejazdy w oddzielnych przedziałach	23
§ 29. Przejazdy jednorazowe w oddzielnych wagonach osobowych	23b
§ 30. Przejazdy wielokrotne w oddzielnych wagonach osobowych	24b
§ 30a. Przejazdy jednorazowe osób chorych w oddzielnych wagonach bagażowych lub towarowych	24d
§ 31. Przewozy jednorazowe przesyłek bagażowych i ekspresowych w oddzielnych wagonach bagażowych lub towarowych	25a
§ 31a. Przewozy wielokrotne przesyłek bagażowych i ekspresowych w oddzielnych wagonach bagażowych	25b



2) w Dziale trzecim spisu treści Rozdziału III otrzymuje brzmienie:

„Rozdział III. Przewóz przesyłek ekspresowych	38
§ 44. Przesyłki ekspresowe	38
§ 45. Przesyłki ekspresowe czasopism, broszur i książek oraz plakatów	40
§ 46. Drobne przesyłki ekspresowe mleka, maślanek, serwatki, śmietany itp. oraz pieczywa	41
§ 47. Przesyłki wagonowe mleka, maślanek, serwatki, śmietany itp.	42
§ 48. Przesyłki ekspresowe gołębi pocztowych	45

2. We wstępie:

1) w ust. 1 pkt 1) otrzymuje brzmienie:

„Dekret o przewozie przesyłek i osób kolejami z 24 grudnia 1952 r. (Dz. U. Nr 4 z 1953 r. poz. 7) oraz przepisy wykonawcze (Dz. T. i Z. K. Nr 17 z 1953 r. poz. 157)“;

2) ust. 4 otrzymuje brzmienie:

„4. Taryfę niniejszą wraz z załącznikami oraz dodatki do niej można nabyć w składnicach wydawnictw taryfowych DOKP w ustalonej cenie“.

3. W niżej wyszczególnionych paragrafach skreśla się powołania na postanowienia TO I, jak następuje:

w § 3 ust. 4	skreśla się	„(§ 17 To I)“
„ § 7	„ „	„na podstawie § 13 pkt 5 To I“
„ § 8 ust. 1	„ „	„(§ 12 To I)“
„ § 9 ust. 1	„ „	„(§ 14 pkt 6 To I)“
„ § 9 ust. 2	„ „	„przewidzianej w § 17 To I“
„ § 13 ust. 1	„ „	„(§ 18 To I)“
„ § 14 ust. 1	„ „	„(§ 6 pkt 2 To I)“
„ § 14 ust. 2	„ „	„(§ 6 pkt 4 To I)“
„ § 20 ust. 6	„ „	„(§ 12 To I)“
„ § 22 ust. 2 pkt 4)	„ „	„(§ 12 To I)“
„ § 22 ust. 3	„ „	„zgodnie z § 17 To I“
„ § 24 ust. 2	„ „	„(§ 17 pkt 7 To I)“
„ § 25	„ „	„(§ 15 pkt 8 To I)“
„ § 36 ust. 2	„ „	„wskazaną w § 17 pkt 2 To I“
„ § 38 ust. 1	„ „	„(§ 22 pkt 4 To I)“ i „(§ 22 pkt 5 To I)“
„ § 38 ust. 2	„ „	„(§ 28 pkt 2 To I)“
„ § 39 zdanie pierwsze	„ „	„(§ 22 pkt 1 To I)“
„ § 29 zdanie drugie	„ „	„(§ 28 pkt 2 To I)“
„ § 43 ust. 1	„ „	„(§ 2 pkt 2 i § 31 pkt 5 To I)“ oraz „(§ 28 pkt 4 To I)“

4. W § 34 w ust. 1 słowa „na podstawie“ itd. aż do „w niniejszej taryfie“ zmienia się na: „następujące odchylenia od przepisów wykonawczych do art. 58 DKP:“.

5. Skreśla się teksty §§ 10, 11, 12 i § 23 ust. 6 i 7.

6. W § 27 skreśla się w ust. 1 słowo „przedterminowane“ oraz ust. 3 i 4.

7. W Dziale drugim tytuł Rozdziału III i §§ 28—31 otrzymują nowe brzmienie, zawarte w załączniku 1 do niniejszego Dz. T. i Z. K.

8. W § 33 ust. 7 otrzymuje brzmienie:

„7. Do wniosku o uruchomienie pociągu nadzwyczajnego powinno być dołączone pokwitowanie kasy kolejowej na wpłaconą opłatę za przydzielenie pociągu nadzwyczajnego, wskazaną w Załączniku II (Wykaz opłat dodatkowych).

Wniosków, do których nie dołączono pokwitowania, kolej nie rozpatruje.

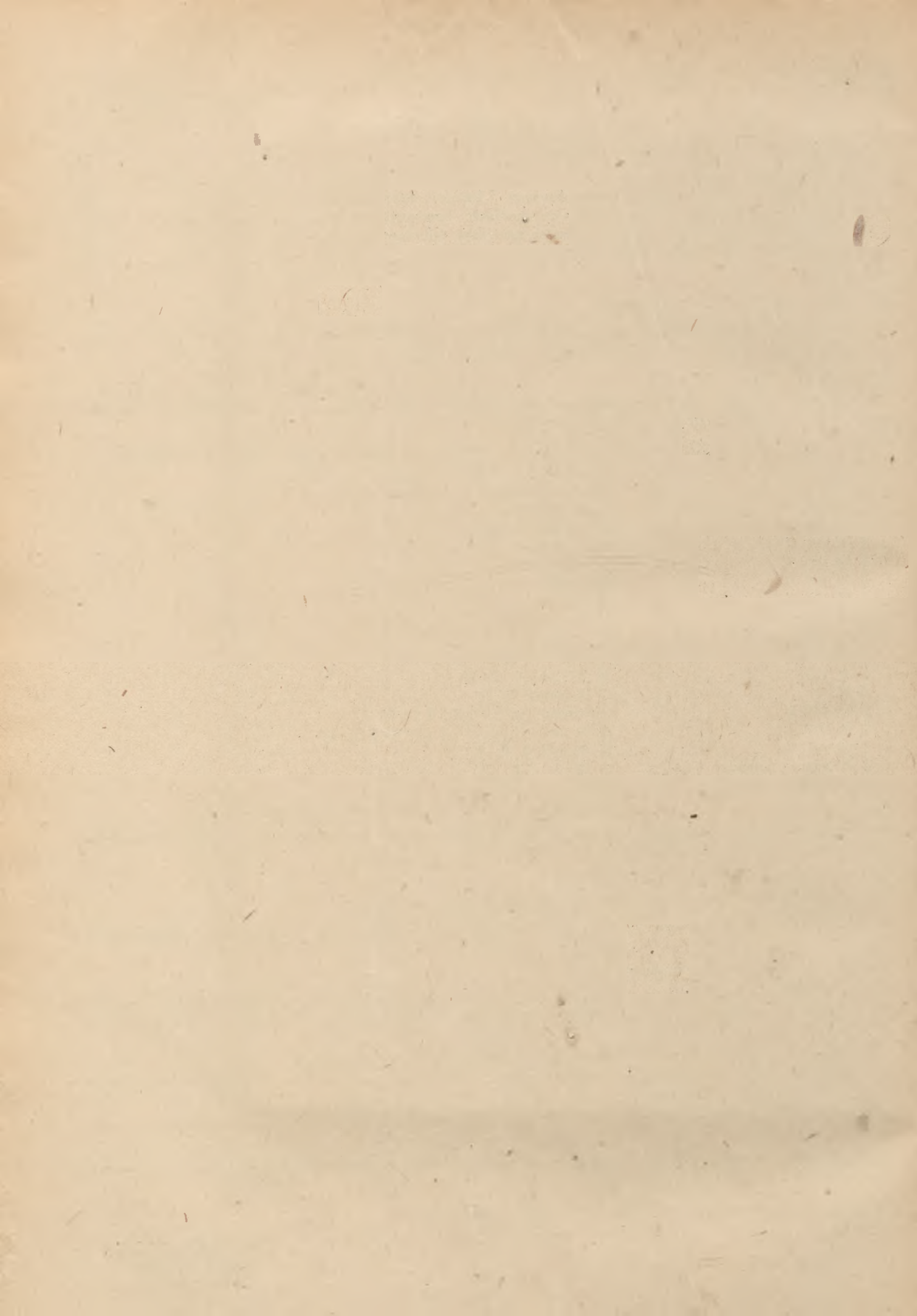
Opłata za przydzielenie pociągu nadzwyczajnego podlega zwrotowi tylko w razie odmowy uruchomienia pociągu nadzwyczajnego“.

9. W § 37, w ust. 1 w wierszu szóstym po „§ 33“ daje się kropkę i skreśla się tekst zawarty w wierszu siódmym.

10. W Dziale trzecim Rozdział III (§§ 44—48 wraz ze wzorem do § 47) otrzymuje nowe brzmienie, zawarte w załączniku 2 do niniejszego Dz. T. i Z. K.

Zarządzenie wchodzi w życie z dniem 15 listopada 1954.

MINISTER KOLEI
wz. J. Popielas
Podsekretarz Stanu



Poz. 159. Zarządzenie Ministra Kolei 8 października 1954 w sprawie zmiany Załącznika I do Taryfy osobowej, bagażowej i ekspresowej Polskich Kolei Państwowych (Linie normalnotorowe), Część II.

W Załączniku I do Taryfy osobowej, bagażowej i ekspresowej Polskich Kolei Państwowych (Linie normalnotorowe), Część II wprowadza się następujące zmiany:

1. W § 1:
 - 1) tekst § 1 oraz wzory nr 2 i 3 do tego paragrafu, zastąpione jednym wzorem nr 2, otrzymują brzmienie, zawarte w załączniku A do niniejszego Dz. T. i Z. K.;
 - 2) na str. 13, 14, 31, 32, 33 i 34 słowa „funkcjonariuszów państwowych“ zmienia się na „pracowników państwowych“, a słowa „Rzeczpospolita Polska“ zmienia się na „Polska Rzeczpospolita Ludowa“;
 - 3) wzór legitymacji dla funkcjonariuszów straży więziennej otrzymuje nr 3, wzór legitymacji dla żon pracowników państwowych otrzymuje nr 4, wzór legitymacji dla pracowników państwowych w stanie spoczynku otrzymuje nr 5, a wzór legitymacji dla członków Polskiej Akademii Nauk otrzymuje nr 6.
2. W § 5:
 - 1) w ust. 4, w pkt 3) zdanie drugie otrzymuje brzmienie:
„Do przewozu mienia przesyłką wagonową pośpieszną, przewożoną pociągiem pasażerskim, nie stosuje się opłat ulgowych“.
 - 2) w ust. 4 pkt 4) otrzymuje brzmienie:
„4) Do przewozu mienia przesyłką drobną zwyczajną lub pośpieszną stosuje się przewidziane dla tego rodzaju przesyłek opłaty obniżone o 50%“.
 - 3) we wzorze do § 5 pkt 5) otrzymuje brzmienie:
„5) nadania do przewozu mienia jako przesyłkę wagonową pośpieszną, przewożoną pociągiem pasażerskim, z obliczeniem przewoźnego według stawek przewidzianych dla tych przesyłek **)“.
3. W § 6:
 - 1) w ust. 4, w pkt 4) zdanie drugie otrzymuje brzmienie:
„Do przewozu mienia przesyłką wagonową pośpieszną, przewożoną pociągiem pasażerskim, nie stosuje się opłat ulgowych.“;
 - 2) w ust. 4, w pkt 5) skreśla się zdanie pierwsze;
 - 3) we wzorze do § 6 pkt 4) otrzymuje brzmienie:
„4) nadania do przewozu mienia jako przesyłkę wagonową pośpieszną, przewożoną pociągiem pasażerskim, z obliczeniem przewoźnego według stawek przewidzianych dla tych przesyłek *) **)“.
4. W § 8:
 - 1) w ust. 2, w wykazie relacji, w poz. (20), w rubryce „Do stacji“ przed nazwą „Hucisko“ dodaje się „Czartak“, w poz. (23) w rubryce „Do stacji“ dodaje się po nazwie „Andrzejów“ nazwę „Bedoń“ oraz w poz. (30) w rubryce „Od stacji“ dodaje się „Rzeszów Osiedle“ i „Rzeszów Staroniwa“;
 - 2) w ust. 2 w pkt 3) słowa „od godziny 16“ zmienia się na „od godziny 12“.
5. W § 10a:
 - 1) w ust. 3 na koncu pkt 7) dodaje się następujący tekst:
„Do wniosku powinno być dołączone pokwitowanie kolejowej kasy biletowej na uiszczoną opłatę za przydzielenie pociągu nadzwyczajnego w wysokości ustalonej w Załączniku II (Wykaz opłat dodatkowych).“;
 - 2) w ust. 3, w pkt 8) skreśla się zdanie drugie, rozpoczynające się od słów „Po otrzymaniu zawiadomienia“ aż do słów „do wglądu“;
 - 3) w ust. 3 pkt 9) otrzymuje brzmienie:
„9) O uruchomieniu pociągu nadzwyczajnego i o warunkach przejazdu DOKP zawiadamia kasy biletowe.“;
 - 4) w ust. 4, w pkt 2) słowa „przez Ministerstwo Kolei“ zmienia się na „przez Prezesa Rady Ministrów“.
6. W § 12, w ust. 3 i we wzorze do § 12 ilość osób „10“ zmienia się na „6“.
7. W § 15, w ust. 3 dodaje się nowy pkt 13) o brzmieniu:
„13) Bilet na przejazd na wczasy lub na powrót z wczasów ważny jest tylko przy równoczesnym okazaniu właściwego skierowania i dowodu stwierdzającego tożsamość osoby. W razie nieokazania wymienionych dowodów lub jednego z nich bilet uważa się za nieważny.“.

8. W § 18:

- 1) na str. 130 w opisie wykonania wzoru nr 1 po słowach „z siatką koloru jasno różowego“ dodaje się słowa: „z niebieskim paskiem o szerokości 2 cm na stronie czołowej lub bez takiego paska.“;
- 2) wzór nr 2 (str. 131) zmienia się na następujący:

Wzór nr 2

do § 18

(strony wewnętrzne)

(str. 1)

(str. 2)

Fotografia 37 x 52 mm bez nakrycia głowy na jasnym tle	<h2>LEGITYMACJA STUDENCKA</h2>
	Nr albumu
	Pieczęć okrągła szkoły

.....
(podpis właściciela legitymacji).....
(nazwisko i imię)

zamieszkał w

.....
(dokładny adres)

jest studentem

.....
podłużna pieczęć szkoły.....
data.....
podpis wystawcy

Uprawnia do korzystania
na Polskich Kolejach Państwowych:

a-- z miesięcznych biletów szkolnych na do-
jazdy do szkoły

od st. do st.
na dojazdy na zajęcia praktyczne

od st. do st.
b-- z ulgowych biletów ze zniżką 33% (Tab. 33)
na przejazdy jednorazowe.

Ważna do dnia:

31 marca 195..... r. Pieczęć okrągła	31 marca 195..... r. Pieczęć okrągła	31 marca 195..... r. Pieczęć okrągła	31 marca 195..... r. Pieczęć okrągła
31 paźdz. 195..... r. Pieczęć okrągła	31 paźdz. 195..... r. Pieczęć okrągła	31 paźdz. 195..... r. Pieczęć okrągła	31 paźdz. 195..... r. Pieczęć okrągła

Format A-7 (74×105 mm)

Wykonanie na papierze białym z siatką koloru jasno różowego naklejonym na okładce oprawnej w płótno
koloru czarnego. Na stronie 2 niebieski pasek o szerokości 2 cm.

9. W § 22:

- 1) w ust. 5, w pkt 6) skreśla się kropkę i dodaje się słowa:
„lub sprzętu potrzebnego do radiofonizacji pociągu turystycznego.“;
- 2) w ust. 8 dodaje się nowy pkt 4) o brzmieniu:
„4) W wyjątkowych przypadkach Ministerstwo Kolei może obniżyć minimalną ilość osób potrzebną do uruchomienia pociągu turystycznego do 450 osób.“.

10. W § 26, ust. 2 dodaje się nowy pkt 6) o brzmieniu:

„6) Bilety miesięczne ogólnie dostępne wydane na przejazdy od stacji Warszawa Śródmieście do stacji Włochy, Milanówek lub Grodzisk Maz. albo w kierunku odwrotnym, ważne są również na przejazdy od stacji Warszawa Marszałkowska do stacji Włochy WKD, Milanówek WKD lub Grodzisk Maz. WKD albo w kierunku odwrotnym. Bilety zaś miesięczne ogólnie dostępne wydane na przejazdy od stacji Warszawa Marszałkowska do stacji Włochy WKD, Milanówek WKD lub Grodzisk Maz. WKD albo w kierunku odwrotnym ważne są również na przejazdy od stacji Warszawa Śródmieście do stacji Włochy, Milanówek lub Grodzisk Maz. albo w kierunku odwrotnym.“.

11. W § 27:

- 1) w ust. 2 dodaje się nowy pkt 9) o brzmieniu:
„9) Bilety miesięczne szkolne wydane na przejazdy od stacji Warszawa Śródmieście do stacji Włochy, Milanówek lub Grodzisk Maz. albo w kierunku odwrotnym ważne są również na przejazdy od stacji Warszawa Marszałkowska do stacji Włochy WKD, Milanówek WKD lub Grodzisk Maz.“.

WKD albo w kierunku odwrotnym. Bilety zaś miesięczne szkolne wydane na przejazdy od stacji Warszawa Marszałkowska do stacji Włochy WKD, Milanówek WKD lub Grodzisk Maz. WKD albo w kierunku odwrotnym ważne są również na przejazdy od stacji Warszawa Śródmieście do stacji Włochy, Milanówek lub Grodzisk Maz. albo w kierunku odwrotnym.“.

2) wzory nr 1 i 2 do § 27 zmienia się na następujące:

Wzór nr 1

do § 27

(strona czołowa)

(strona odwrotna)

Fotografia 37x52 mm bez nakrycia głowy na jasnym tle	LEGITYMACJA SZKOLNA
	Nr
	Pieczęć okrągła szkoły

(podpis właściciela legitymacji)

(nazwisko i imię)

zamieszkał w

(dokładny adres)

jest słuchaczem

podłużna pieczęć szkoły – kursu

data

podpis wystawcy

Uprawnia do korzystania
na Polskich Kolejach Państwowych
z biletów miesięcznych szkolnych
– na dojazdy do szkoły

od st. do st.

– na dojazdy na zajęcia praktyczne

od st. do st.

Ważna na miesiąc:

wrzesień 195... r. Pieczęć okrągła	paźdz. 195... r. Pieczęć okrągła	listopad 195... r. Pieczęć okrągła	grudzień 195... r. Pieczęć okrągła
styczeń 195... r. Pieczęć okrągła	luty 195... r. Pieczęć okrągła	marzec 195... r. Pieczęć okrągła	kwiecień 195... r. Pieczęć okrągła
maj 195... r. Pieczęć okrągła	czerwiec 195... r. Pieczęć okrągła	lipiec 195... r. Pieczęć okrągła	sierpień 195... r. Pieczęć okrągła

Format A-7 (74×105 mm)

Wykonanie z kartonu białego z siatką koloru jasno różowego, z niebieskim paskiem o szerokości 2 cm na odwrotnej stronie lub bez takiego paska.

(strona czołowa)

(strona odwrotna)

U w a g a : Przed wypełnieniem i potwierdzeniem uważnie przeczytać pouczenie na odwrotnej stronie.

ZANÓWIENIE NA BILET MIESIĘCZNY SZKOLNY

(nazwisko i imię)

stale zamieszkały w
(adres miejsca stałego zamieszkania)

przebywający czasowo w
(adres miejsca pobytu)

uczęszczający do
(nazwa i dokładny adres zakładu naukowego)

zamawia bilet odcinkowy miesięczny szkolny na miesiąc

na codzienne dojazdy do szkoły
na zajęcia praktyczne

od stacji
(nazwa stacji miejsca stałego zamieszkania (pobytu))

do stacji i z powrotem
(nazwa stacji siedziby zakładu naukowego lub miejsca odbywania zajęć praktycznych)

na podstawie postanowień § 27 Załącznika I do Taryfy osobowej, bagażowej i ekspresowej PKP Część II.

..... dnia 19.....

(pieczęć zakładu naukowego i podpis) (podpis zamawiającego)

*) Niepotrzebne skreślić.

Wydano bilet miesięczny szkolny nr
na miesiąc

Datownik
(podpis kasjera)

Pouczenie

- Bilet miesięczny szkolny przysługuje uczniowi (sluchaczowi):
 - na przejazdy od stacji miejsca stałego zamieszkania, jeżeli ono jest równocześnie jego miejscem pobytu, — do stacji siedziby zakładu naukowego oraz do stacji miejsca zajęć praktycznych,
 - na przejazdy od miejsca pobytu, jeżeli ono jest położone poza miejscem stałego zamieszkania ucznia (sluchacza), — do stacji siedziby zakładu naukowego oraz do stacji miejsca zajęć praktycznych, chyba że uczeń (sluchacz) zamieszkuje w siedzibie zakładu naukowego lub w miejscu zajęć praktycznych.
- Bilet miesięczny szkolny nie przysługuje uczniowi (sluchaczowi) na dojazdy na naukę:
 - jeżeli zakład naukowy znajduje się w miejscu stałego zamieszkania ucznia (sluchacza),
 - jeżeli zakład naukowy znajduje się w miejscu pobytu ucznia (sluchacza), położonym poza jego miejscem stałego zamieszkania.
- Bilet miesięczny szkolny nie przysługuje uczniowi (sluchaczowi) na dojazdy na zajęcia praktyczne:
 - jeśli zajęcia praktyczne odbywają się w miejscu stałego zamieszkania ucznia (sluchacza),
 - jeśli zajęcia praktyczne odbywają się w miejscu pobytu ucznia (sluchacza) położonym poza jego miejscem stałego zamieszkania.
- Jako miejsce zamieszkania uważa się miejsce, w którym uczeń (sluchacz) jest zameldowany na zamieszkanie (z zamiarem stałego pobytu) bez względu na miejsce faktycznego pobytu.
- Jako miejsce pobytu uważa się miejsce, w którym uczeń (sluchacz) w rzeczywistości zasadniczo przebywa (np. internat, bursa, dom akademicki itp), bez względu na miejsce zamieszkania.
- Za podanie lub potwierdzenie niezgodnych z rzeczywistością danych odpowiada wobec kolei solidarnie wystawca i potwierdzający, niezależnie od odpowiedzialności karnej.

Format B-7 (88×125 mm)

Wykonanie na papierze białym.

12. § 28 otrzymuje nowe brzmienie, zawarte w załączniku B do niniejszego Dz. T. i Z. K.

Zarządzenie wchodzi w życie z dniem 15 listopada 1954.

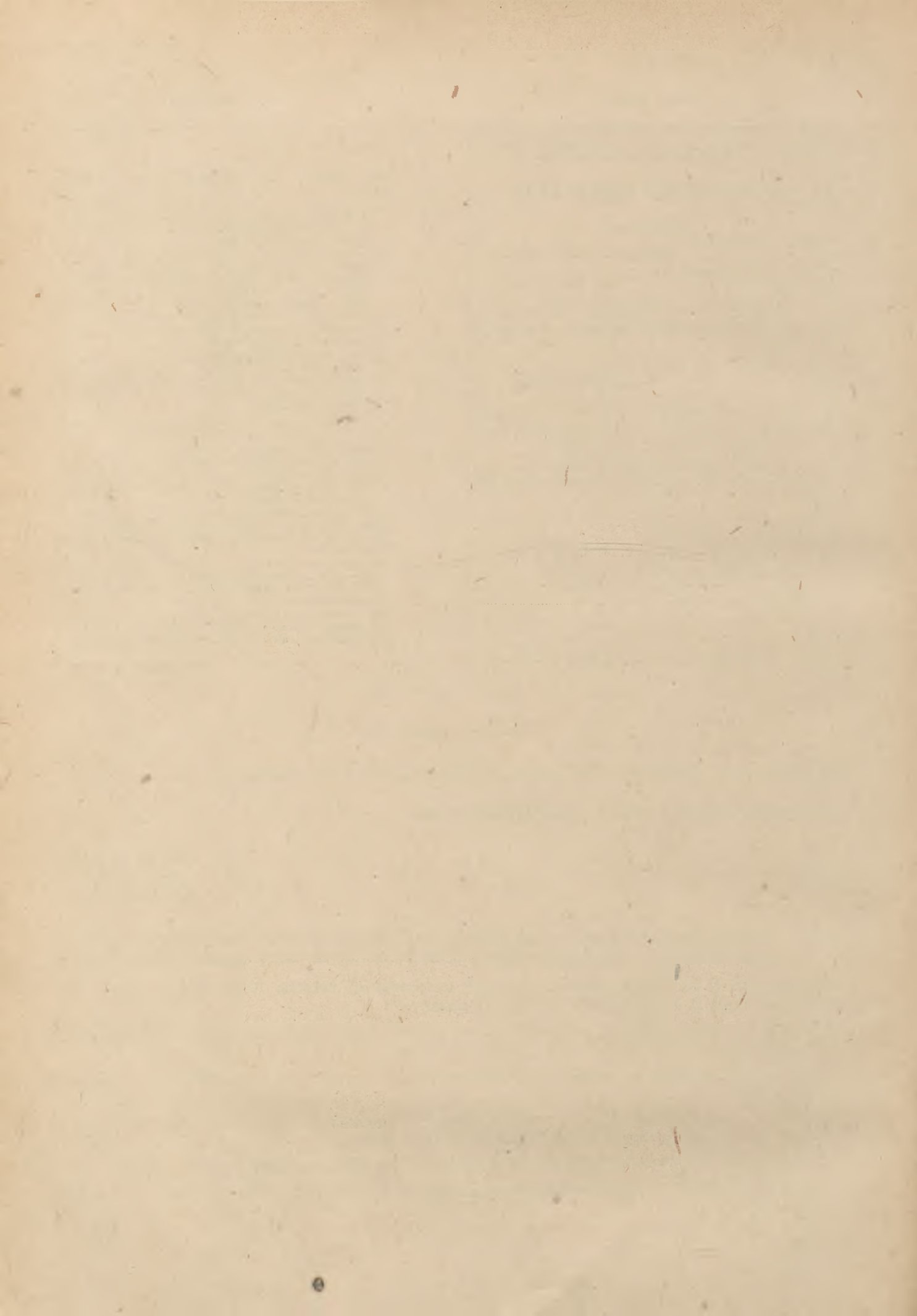
MINISTER KOLEI
wz. J. Popielas
Podsekretarz Stanu

Poz. 160. Zarządzenie Ministra Kolei z 8 października 1954 w sprawie zmiany Załącznika II do Taryfy osobowej, bagażowej i ekspresowej Polskich Kolei Państwowych (Linie normalnotorowe), Część II.

W Załączniku II do Taryfy osobowej, bagażowej i ekspresowej Polskich Kolei Państwowych (Linie normalnotorowe), Część II wprowadza się następujące zmiany:

- W Spisie rzeczy (str. 2) skreśla się ostatnie słowa: „Wykaz opłat dodatkowych ... 40—44“ i zamiast tego dodaje się:

„Tabela opłat ulgowych za przewóz drobnych przesyłek ekspresowych mleka, maślanki i serwatki (Tabela EM)	40
Tabela opłat ulgowych za przewóz drobnych przesyłek ekspresowych śmietany, śmietanki, kefiru i jogurtu oraz świeżego pieczywa (chleba i bułek). (Tabela EŚP)	41
Tabela opłat ulgowych za przewóz przesyłek ekspresowych gołębi pocztowych (Tabela EGP)	42
Tabela opłat ulgowych za przewóz wagonowych przesyłek ekspresowych mleka, maślanki i serwatki (Tabela EMW)	43



- Tabela opłat ulgowych za przewóz wagonowych przesyłek ekspresowych śmietany, śmietanki, kefiru i jogurtu (Tabela EŚW) 44
- Wykaz opłat dodatkowych 45"
2. Po Tabeli UK (tabela opłat ulgowych za przewóz broszur i książek) wprowadza się nowe tabele opłat, stanowiące załączniki a — e do niniejszego Dz. T. i Z. K., a mianowicie:
- Tabelę EM (tabela opłat ulgowych za przewóz drobnych przesyłek ekspresowych mleka, maślanki i serwatki),
 - Tabelę EŚP (tabela opłat ulgowych za przewóz drobnych przesyłek ekspresowych śmietany, śmietanki, kefiru i jogurtu oraz świeżego pieczywa (chleba i bułek),
 - Tabelę EGP (tabela opłat ulgowych za przewóz przesyłek ekspresowych gołębi pocztowych),
 - Tabelę EMW (tabela opłat ulgowych za przewóz wagonowych przesyłek ekspresowych mleka, maślanki i serwatki),
 - Tabelę EŚW (tabela opłat ulgowych za przewóz wagonowych przesyłek ekspresowych śmietany, śmietanki, kefiru i jogurtu).
3. Wykaz opłat dodatkowych otrzymuje nowe brzmienie, zawarte w załączniku f do niniejszego Dz. T. i Z. K.

Zarządzenie wchodzi w życie z dniem 15 listopada 1954.

MINISTER KOLEI
wz. J. Popielas
Podsekretarz Stanu

Poz. 161. Zarządzenie Ministra Kolei z 7 października 1954 w sprawie zmiany Taryfy na przewóz osób, bagażu i przesyłek ekspresowych do Umowy o międzynarodowej kolejowej komunikacji osobowej (SMPS). (Sp. T. Nr 204).

1. Na str. 23—26 w tabeli 6 a) opłaty za przejazd zawarte w rubryce 4 zmienia się następująco w niżej podanych relacjach:

1	2	4
	Terespol Gr. P.	
385	Białystok Centralny	157,50
595	Bielsko	229,20
508	Bydgoszcz Gł.	185,40
452	Częstochowa	194,40
668	Gdańsk Gł.	219,60
531	Gdańsk Gł.	189,90
689	Gdynia Osobowa	222,30
552	Gdynia Osobowa	194,40
755	Jelenia Góra	239,40
543	Kraków Gł. Osobowy	190,80
770	Krynica	241,20
695	Kunowice	259,20
757	Legnica	239,40
355	Łódź Fabryczna	153,00
366	Łódź Kaliska	154,80
758	Międzyzlesie	239,40
765	Międzyzlesie Gr. P.	241,20
434	Olsztyn Gł.	168,30
646	Opole Gł.	235,50
573	Oświęcim	222,90
527	Poznań Gł.	213,60
318	Radom	144,00
701	Słubice Gr. P.	264,00
540	Stalinogród	214,80
693	Stargard Szczeciński	247,80

1	2	4
686	Szczecinek	239,70
741	Szczecin Gł. Osobowy	256,80
3	Terespol	15,20
708	Wałbrzych Gł.	226,30
628	Wrocław Gł.	203,80
689	Zakopane	222,30
614	Zebrzydowice	237,60
618	Zebrzydowice Gr. P.	237,60
	Szczecin Gumińce Gr. P.	
756	Terespol	280,80
	Słubice Gr. P.	
698	Terespol	259,20
701	Terespol Gr. P.	264,00
	Międzyzylesie Gr. P.	
476	Słubice Gr. P.	173,40
765	Terespol Gr. P.	241,20
	Zebrzydowice Gr. P.	
615	Terespol	237,60
618	Terespol Gr. P.	237,60

2. Opłaty od przejścia granicznego **Międzyzylesie Gr. P.** do wszystkich stacji, zawarte w rubryce 4, skreśla się, z wyjątkiem opłat relacji **Międzyzylesie Gr. P. — Słubice Gr. P.** i **Międzyzylesie Gr. P. — Terespol Gr. P.**, które podano w powyższej tabeli.

3. Na str. 23 w tabeli 6a) w relacji **Terespol Gr. P. — Szczecinek** opłatę „193,50“ w rubryce 5 zmienia się na „186,30“ i opłatę „129,00“ w rubryce 6 zmienia się na „124,20“.

Zarządzenie wchodzi w życie z dniem 15 listopada 1954.

MINISTER KOLEI

inż. R. Strzelecki

Poz. 162. Zarządzenie Ministra Kolei z 9 października 1954 w sprawie zmiany Jednolitej taryfy tranzytowej do Umowy o międzynarodowej kolejowej komunikacji towarowej (ETT), obowiązującej od 1 stycznia 1954 (Sp. T. Nr 6).

W Jednolitej taryfie tranzytowej do Umowy o międzynarodowej kolejowej komunikacji towarowej (ETT), wprowadza się następujące zmiany:

W rozdziale IX w tablicach odległości tranzytowych:

- 1) na stronie 21 i 22 w tablicy odległości tranzytowych kolei Polskiej Rzeczypospolitej Ludowej w nagłówku i w pierwszej rubryce pionowej nazwę stacji „DR: Küstrin Altstadt“ zmienia się na „DR: Kietz“;
- 2) na str. 23 i 24 w tablicy odległości tranzytowych kolei Niemieckiej Republiki Demokratycznej w nagłówku i w pierwszej rubryce pionowej nazwę stacji „DR: Küstrin Altstadt“ zmienia się na „DR: Kietz“.

Zarządzenie wchodzi w życie z dniem 1 grudnia 1954.

MINISTER KOLEI

inż. R. Strzelecki

S p r o s t o w a n i e

W zarządzeniu z 18 sierpnia 1954 (Dz. T. i Z. K. Nr 19, poz. 157, str. 202), w rozdziale III, w ustępie 3, w punkcie 2) prostuje się kwotę 1700,40 zł na 700,40 zł.

Część C

Komunikacja wodna śródlądowa

Poz. 163. Zarządzenie Nr 209 Ministra Żeglugi z dnia 7 października 1954 r. w sprawie podwyższenia opłat za przetrzymanie statku towarowego żeglugi śródlądowej (postojowe).

§ 1

W czasie wzmożonych przewozów jesiennych w okresie od 15 października do 15 grudnia 1954 r. opłaty za przetrzymanie statku towarowego (postojowe) z § 45 ust. 8 Taryfy towarowej żeglugi śródlądowej podwyższa się o 100%.

§ 2

Zarządzenie wchodzi w życie z dniem ogłoszenia z mocą od 15 października 1954 r.

MINISTER ŻEGLUGI
wz. P. Stolarek

Poz. 164. Zarządzenie Nr 212 Ministra Żeglugi z dnia 15 października 1954 r. w sprawie Taryfy towarowej żeglugi śródlądowej.

§ 1

W Taryfie towarowej żeglugi śródlądowej (Dz. T. i Z. K. Nr 11, poz. 104 z 1952 r.) wprowadza się następujące uzupełnienie w Rozdziale IV, § 44 — Międzyportowa tabela opłat:

Lp.	Nazwa towaru i poz. kt.	Pomiędzy portami	Stawka gr za 100 kg	Stacja nadania lub przeznaczenia
172	cukier buraczany z poz. 444 b) i 445 kt.	Malczyce — Szczecin	1146	Malczyce

§ 2

Zarządzenie wchodzi w życie z dniem ogłoszenia z mocą od 5 października 1954.

MINISTER ŻEGLUGI
wz. P. Stolarek

Z A W I A D O M I E N I E

U w a g a A b o n e n c i !

P. P. Wytwórnia Biletów Kolejowych, Zakład w Warszawie (Żoliborz) ul. Felińskiego 2 a zawiadamia, że przyjmuje prenumeratę Dziennika Taryf i Zarządzeń Komunikacyjnych na rok 1955.

Należność za prenumeratę wynosi:

rocznie	zł 20,—
półrocznie	„ 10,—

Prenumeratę zgłaszać można tylko na okres roczny (od 1. I. do 31. XII. 1955)
lub na okres półroczny (od 1. I. do 30. VI. 1955 i od 1. VII. do 31. XII. 1955).

Opłata za cały rok 1955 lub za pierwsze półrocze 1955 powinna być uiszczona w czasie możliwie jak najkrótszym, nie później jednak, niż do 15. XII. 1954, a za drugie półrocze 1955 do dnia 31. V. 1955 r.

Abonentom, którzy uiszczą opłatę po tych terminach, nie gwarantuje się terminowej wysyłki Dz. T. i Z. K.

Wpłaty powinny być dokonane na rzecz: P. P. Wytwórnia Biletów Kolejowych, Zakład w Warszawie (Żoliborz) ul. Felińskiego 2a na konto Narodowego Banku Polskiego (Oddział Warszawa Żoliborz) Nr 1543-6-107, bądź za pośrednictwem poczty.

Na odcinku wpłaty należy podać pełną nazwę instytucji (bez skrótów), dokładny jej adres (miejscowość, pocztę, ulicę, Nr domu bądź Nr skrytki pocztowej) oraz ilość zamawianych egzemplarzy Dz. T. i Z. K. i czasokres prenumeraty.

Rachunki za prenumeratę wystawiane nie będą.

Celem uniknięcia zbędnej korespondencji należy zaniechać wysyłania pisemnych zamówień na prenumeratę — otrzymana bowiem wpłata będzie traktowana jako zamówienie.

Nie należy również wysyłać zawiadomień o dokonaniu wpłat.



WYDAWNICTWO MINISTERSTWA KOLEI

Tel. Red. 89281 lub 88211, wewn. 54-22 lub 57-31
Cena pojedynczego numeru 50 gr. Prenumerata roczna 20 zł,
półroczna 10 zł, kwartalna 5 zł.

Sprzedaż pojedynczych numerów odbywa się w DOKP.
Prenumeratę przyjmuje P. P. „Wytwórnia Biletów Kolejowych”
w Warszawie Żoliborz, ul. Felińskiego 2a, tel. miejski 90201,
wewn. 53-27, konto N B P Oddział Warszawa Żoliborz
Nr 1543-6-107.

WBK Kraków, zam. 1717 XI. 54 r. Nakł. 11.500 egz.
pap. druk drz. 60 gr. kl. VII. — M-5-80300

Załącznik 2

do zarz. Ministra Kolei z 8. X. 1954
(Dz. T. i Z. K. Nr 20, poz. 158)

ROZDZIAŁ III.

PRZEWÓZ PRZESYŁEK EKSPRESOWYCH

§ 44

Przesyłki ekspresowe.

1. Do przewozu przesyłek ekspresowych stosuje się opłaty, wskazane w Tabeli E (tabeli opłat za przewóz przesyłek ekspresowych) w zależności od:
 - 1) rodzaju towaru;
 - 2) wagi rzeczywistej przesyłki zaokrąglonej do pełnych 10 kg wzwyż;
 - 3) odległości taryfowej.
2. Do przewozu przesyłek ekspresowych stosuje się opłaty według poszczególnych rubryk tabeli E, a mianowicie:
 - 1) za towary — oprócz wymienionych w pkt 2) — 5) oraz w §§ 45 — 48 — opłaty wskazane w rubryce a;
 - 2) za drożdże, filety z ryb świeże, solone lub mrożone, masło, mięso i wnętrzności zwierzęce świeże, mrożone lub solone, owoce świeże południowe, zwierzęta (także ptactwo) domowe i dzikie, żywe w klatkach, koszach, skrzyniach itp. opakowaniu oraz zwierzęta domowe bite (także drób bity) — opłaty wskazane w rubryce b;
 - 3) za grzyby świeże, jaja ptactwa domowego, marynaty i krótkotrwałe produkty rybne, raki słodkowodne oraz ryby wędzone — opłaty wskazane w rubryce c;
 - 4) za jagody świeże, lód suchy, owoce świeże oprócz południowych, ryby żywe i obsadowe, ryby świeże (mrożone, śnięte) i solone, sery wszelkie, oprócz serków z owoców i jagód oraz warzywa świeże — opłaty wskazane w rubryce d;
 - 5) za pojemniki (kontenery) po suchym lodzie oraz za rośliny żyjące: drzewka i krzewy owocowe, ogrodowe i leśne, wszelkie rośliny bez kwiatów lub zabarwionych pąków, sadzonki i zrazy do szczepienia — opłaty wskazane w rubryce e.
3. Za przesyłki złożone z towarów różnych, ale taryfowanych według tej samej rubryki Tabeli E — opłaty przewozowe oblicza się według tej rubryki za łączną wagę przesyłki. W tym przypadku nie zaokrągla się wagi każdego poszczególnego towaru, lecz sumę tych wag.

4. Za przesyłki złożone z towarów taryfowanych według różnych rubryk Tabeli E, jeżeli są opakowane razem, tudzież za przesyłki, które nie są opakowane razem, lecz nadawca nie poda w liście ekspresowym oddzielnie wagi towarów różnie taryfowanych — opłaty przewozowe oblicza się za łączną wagę przesyłki według rubryki przewidzianej dla najdrożej taryfowanego towaru zawartego w przesyłce.
5. Za przesyłki złożone z towarów taryfowanych według różnych rubryk Tabeli E, jeżeli nie są razem opakowane i jeżeli waga towarów różnie taryfowanych jest przez nadawcę w liście ekspresowym osobno podana — opłaty przewozowe oblicza się oddzielnie za każdy towar lub grupę towarów taryfowanych według tej samej rubryki, stosując w ostatnim przypadku postanowienia ust. 3.
6. Opłatę za przewóz lub sumę opłat za przewóz przesyłek taryfowanych według ust. 5 zaokrągla się do pełnych 0,10 zł wzwyż.
7. Najmniejsza opłata za przewóz przesyłki ekspresowej wynosi 3 zł. Kwotę tę pobiera się oddzielnie za każdą część drogi przewozu, za którą opłatę przewozową oblicza się oddzielnie.
8. Opłaty za przewóz i zasady ich obliczania, wskazane w ust. 1—7, stosuje się na liniach normalnotorowych, z wyjątkiem linii: Warszawa Marszałkowska — Włochy WKD i Warszawa Marszałkowska — Grodzisk Maz. WKD z odgałęzieniem Podkowa Leśna — Milanówek WKD, oraz na liniach wąskotorowych, z wyjątkiem linii: Grójecko-Wilanowskiej, Jabłonowskiej i Radzywińskiej.
9. Za przewóz przesyłek ekspresowych na liniach normalnotorowych: Warszawa Marszałkowska — Włochy WKD i Warszawa Marszałkowska — Grodzisk Maz. WKD z odgałęzieniem Podkowa Leśna — Milanówek WKD oraz na liniach wąskotorowych: Grójecko-Wilanowskiej, Jabłonowskiej i Radzywińskiej pobiera się opłaty stosowane na tych liniach do przewozu przesyłek bagażowych.
10. Opłaty za deklarację wartości:
 - 1) przesyłek ekspresowych podlegających obowiązkowej deklaracji, a mianowicie przesyłek zawierających wyroby ze złota, platyny i srebra oraz przedmiotów gospodarstwa domowego;
 - 2) innych przesyłek ekspresowych, na deklarację wartości których kolej wyraziła swą zgodę (ust. 43 przep. wyk. do art. 81 DKP) oraz inne opłaty dodatkowe, jakie mogą powstać w związku z przewozem, jak np. opłata skarbową, wskazane są w załączniku II (Wykaz opłat dodatkowych).

Przesyłki ekspresowe czasopism, broszur i książek oraz plakatów.

1. Do przewozu przesyłek ekspresowych czasopism stosuje się na wszystkich liniach normalnotorowych i wąskotorowych opłaty wskazane w Tabeli UG (tabeli opłat ulgowych za przewóz czasopism), przyczem wagę przesyłki czasopism zaokrągla się do pełnych 5 kg wwyż.
2. Do przewozu przesyłek ekspresowych broszur i książek stosuje się na wszystkich liniach normalnotorowych i wąskotorowych opłaty wskazane w Tabeli UK (tabeli opłat ulgowych za przewóz broszur i książek) z zaokrągleniem wagi przesyłki broszur i książek do pełnych 10 kg wwyż.
3. Opłaty, wskazane w ust. 1 i 2, stosuje się do przewozu przesyłek ekspresowych czasopism, broszur i książek bez względu na to, czy przesyłki te przyjmowane są do przewozu za listami ekspresowymi, czy też za wykazami nadawczymi.
4. Najniższa opłata za przewóz przesyłki czasopism wynosi 0,09 zł, za przewóz zaś przesyłki broszur i książek 0,24 zł.
5. Do przewozu przesyłek ekspresowych plakatów nadanych do przewozu za listami ekspresowymi lub też za wykazami nadawczymi stosuje się na liniach normalnotorowych, z wyjątkiem linii: Warszawa Marszałkowska — Włochy WKD i Warszawa Marszałkowska — Grodzisk Maz. WKD z odgałęzieniem Podkowa Leśna — Milanówek WKD oraz na liniach wąskotorowych, z wyjątkiem linii: Grójecko-Wilanowskiej, Jabłonowskiej i Radzymańskiej opłaty wskazane w rubryce a Tabeli E (tabeli opłat za przewóz przesyłek ekspresowych). Za przewóz tych przesyłek na liniach normalnotorowych: Warszawa Marszałkowska — Włochy WKD i Warszawa Marszałkowska — Grodzisk Maz. WKD z odgałęzieniem Podkowa Leśna — Milanówek WKD oraz na liniach wąskotorowych: Grójecko-Wilanowskiej, Jabłonowskiej i Radzymańskiej pobiera się opłaty stosowane na tych liniach do przewozu przesyłek bagażowych.
6. Przy przewozie przesyłek ekspresowych czasopism, broszur i książek oraz plakatów za listami ekspresowymi należności przewozowe powinny być uiszczone z góry przy każdorazowym nadaniu przesyłki do przewozu. Przy zastosowaniu odprawy za wykazami nadawczymi należności przewozowe pobiera się przy nadaniu przesyłek nadanych do przewozu w ciągu dnia — w tym samym dniu najpóźniej przed zamknięciem kolejowej kasy ekspedycyjnej. Jeżeli nadanie czasopism, broszur i książek oraz plakatów odbywa się w ciągu całej

- doby, zapłata należności może nastąpić w dniu następnym do godziny 10. Należności do 100 zł powinny być regulowane gotówką, natomiast należności powyżej tej kwoty — czekami z książeczek limitowanych. Zapłata za wszystkie przesyłki, nadane do przewozu w ciągu dnia, może nastąpić jednym czekiem na podstawie karty rozliczeniowej, sporządzonej przez kolejową kasę ekspedycyjną za opłatą, wskazaną w Załączniku II (Wykaz opłat dodatkowych).
7. Zwrotne przewozy niesprzedanych czasopism, broszur i książek niezależnie od tego, czy ich przewóz pierwotny odbył się za listami ekspresowymi lub wykazami nadawczymi dokonuje się jako nowe przesyłki z zastosowaniem Tabeli UG (tabeli opłat ulgowych na przewóz czasopism) lub tabeli UK (tabeli opłat ulgowych za przewóz broszur i książek).
 8. Opłaty dodatkowe, jakie mogą powstać przy przewozie przesyłek czasopism, broszur i książek, jak np. opłata skarbową, opłata za deklarację wartości przesyłki, opłata za czynności ładunkowe, opłata za przeładowanie przesyłki na stacjach stycznych linii normalnotorowych i wąskotorowych są wskazane w Załączniku II (Wykaz opłat dodatkowych).

§ 46

Drobne przesyłki ekspresowe mleka, maślanek, serwatki, śmietany itp. oraz pieczywa.

1. Do jednorazowego (niestałego) przewozu przesyłek mleka, maślanek, serwatki, śmietany, śmietanki, kefiru i jogurtu o wadze do 3000 kg oraz pieczywa (chleba i bułek) o wadze do 500 kg, przyjmowanych do przewozu za listami ekspresowymi na ogólnych warunkach przewidzianych dla przesyłek ekspresowych stosuje się na liniach normalnotorowych, z wyjątkiem linii: Warszawa Marszałkowska — Włochy WKD i Warszawa Marszałkowska — Grodzisk Maz. WKD z odgałęzieniem Podkowa Leśna — Milanówek WKD oraz na liniach wąskotorowych, z wyjątkiem linii: Grójecko-Wilanowskiej, Jabłonowskiej i Radzywińskiej opłaty, wskazane w rubryce A Tabeli E (tabeli opłat za przewóz przesyłek ekspresowych).
2. Do jednorazowego (niestałego) przewozu przesyłek ekspresowych mleka, maślanek, serwatki, śmietany, śmietanki, kefiru i jogurtu oraz pieczywa (chleba i bułek) o wadze do 500 kg pobiera się na liniach normalnotorowych: Warszawa Marszałkowska — Włochy WKD i Warszawa Marszałkowska — Grodzisk Maz. WKD z odgałęzieniem Podkowa Leśna — Milanówek WKD oraz na liniach wąskotorowych: Grójecko-Wi-

- lanowskiej, Jabłonowskiej i Radzywińskiej opłaty stosowane na tych liniach do przewozu przesyłek bagażowych.
3. Do stałego przewozu przesyłek mleka, maślanki i serwatki o wadze do 3000 kg, przyjmowanych do przewozu za wykazami przesyłkowymi, stosuje się na wszystkich liniach normalnotorowych i wąskotorowych opłaty, wskazane w Tabeli EM (tabeli opłat ulgowych za przewóz mleka).
 4. Do stałego przewozu przesyłek śmietany, śmietanki, kefiru i jogurtu o wadze do 3000 kg oraz świeżego pieczywa (chleba i bułek) o wadze do 500 kg za wykazami przesyłkowymi stosuje się na wszystkich liniach normalnotorowych i wąskotorowych opłaty wskazane w Tabeli EŚP (tabeli opłat ulgowych za przewóz śmietany, śmietanki, kefiru i jogurtu oraz świeżego pieczywa).
 5. Opłaty za przewóz przesyłek, o których mowa w ust. 2 i 3, oblicza się na następujących zasadach:
 - 1) stawki rubryki a Tabeli EM i Tabeli EŚP stosuje się do obliczenia opłaty przewozowej za wagę rzeczywistą, zaokrągloną do pełnych 10 kg wzwyż, jeżeli obliczenie według stawek rubryki b tej samej tabeli za 500 kg nie da opłaty tańszej;
 - 2) stawki rubryki b Tabeli EM i Tabeli EŚP stosuje się do obliczenia opłaty przewozowej za wagę rzeczywistą zaokrągloną do pełnych 10 kg wzwyż, jeżeli waga zaokrąglona przesyłki wynosi co najmniej 500 kg.
 6. Opłaty dodatkowe, jakie mogą powstać w związku z przewozem przesyłek ekspresowych mleka, maślanki, serwatki, śmietany, śmietanki, kefiru, jogurtu i pieczywa, wskazane są w Załączniku II (Wykaz opłat dodatkowych). Przy stałym przewozie mleka, maślanki, serwatki, śmietany, śmietanki, kefiru i jogurtu opłaty skarbowej nie pobiera się.
 7. Zwrotny przewóz próżnych naczyń, skrzyń i koszy odbywa się bezpłatnie w ciągu tygodnia od chwili przybycia przesyłki za wykazem przesyłkowym na zwrotny przewóz próżnych naczyń pod warunkiem przedstawienia przez odbiorcę wykazu przesyłkowego, za którym naczynia te przybyły wraz z towarem na stację przeznaczenia.

§ 47.

Przesyłki wagonowe mleka, maślanki, serwatki, śmietany itp.

1. Jednorazowy (niestały) przewóz przesyłek wagonowych mleka, maślanki, serwatki, śmietany, śmietanki, kefiru i jogurtu odbywa się wedlug opłat ustalonych w Taryfie towarowej PKP.

2. Do stałego przewozu przesyłek wagonowych mleka, maślanki i serwatki, przyjmowanych do przewozu za wykazami przesyłkowymi, stosuje się na wszystkich liniach normalnotorowych i wąskotorowych opłaty wskazane w Tabeli EMW (tabeli opłat ulgowych za przewóz wagonowych przesyłek ekspresowych mleka, maślanki i serwatki).
3. Do stałego przewozu przesyłek wagonowych śmietany, śmietanki, kefiru i jogurtu, przyjmowanych do przewozu za wykazami przesyłkowymi, stosuje się opłaty wskazane w Tabeli EŚW (tabeli opłat ulgowych za przewóz wagonowych przesyłek ekspresowych śmietany, śmietanki, kefiru i jogurtu).
4. Opłaty za przewóz na liniach normalnotorowych przesyłek wagonowych, o których mowa w ust. 2, oblicza się za wagę rzeczywistą (zaokrągloną), najmniej za wagę określoną w normach ładunkowych, za przewóz zaś przesyłek wymienionych w ust. 3, opłaty za przewóz oblicza się za wagę rzeczywistą (zaokrągloną) lub za wagę wymaganą. Opłaty za przewóz oblicza się według następujących zasad:
 - 1) do przesyłki wagonowej o normie ładunkowej lub o wadze rzeczywistej od 5000 kg do 10000 kg wyłącznie stosuje się opłaty wskazane w rubryce a; jeżeli jednak obliczenie za wagę wymaganą 10000 kg według opłat wskazanych w rubryce b da przewoźne niższe, stosuje się to ostatnie;
 - 2) do przesyłki wagonowej o normie ładunkowej lub o wadze rzeczywistej od 10000 kg do 15000 kg wyłącznie stosuje się opłaty wskazane w rubryce b; jeżeli jednak obliczenie według opłat wskazanych w rubryce c za wagę wymaganą 15000 kg da przewoźne niższe, stosuje się to ostatnie;
 - 3) jeżeli waga rzeczywista (zaokrąglona) przesyłki jest większa od normy ładunkowej, opłaty wskazane w rubrykach wymienionych w pkt. 1) i 2) stosuje się odpowiednio do wagi rzeczywistej (zaokrąglonej).
5. Opłaty za przewóz na liniach wąskotorowych przesyłek wagonowych, o których mowa w ust. 2 i 3, oblicza się za wagę rzeczywistą (zaokrągloną) lub wymaganą według następujących zasad:
 - 1) do przesyłki wagonowej o wadze rzeczywistej (zaokrąglonej) mniejszej od 5000 kg stosuje się opłaty wskazane w rubryce a za wagę wymaganą 5000 kg;
 - 2) do przesyłki wagonowej o wadze rzeczywistej (zaokrąglonej) od 5000 kg do 10000 kg wyłącznie stosuje się opłaty wskazane w rubryce a; jeżeli jednak obliczenie za wagę wymaganą 10000 kg według opłat wskazanych w rubryce b da przewoźne niższe, stosuje się to ostatnie;

- 3) do przesyłki wagonowej o wadze rzeczywistej (zaokrąglonej) od 10000 kg do 15000 kg wyłącznie stosuje się opłaty wskazane w rubryce b; jeżeli jednak obliczenie według opłat wskazanych w rubryce c za wagę wymaganą 15000 kg da przewoźne niższe, stosuje się to ostatnie;
 - 4) do przesyłki wagonowej o wadze rzeczywistej (zaokrąglonej) 15000 kg i większej stosuje się opłaty wskazane w rubryce c.
6. Za przesyłkę załadowaną na liniach wąskotorowych do więcej, niż jednego wagonu, nadaną za jednym wykazem przesyłkowym, przewoźne oblicza się za łączną wagę rzeczywistą (zaokrągloną) najmniej za 5000 kg od każdego wagonu według opłat właściwej rubryki odpowiadającej łącznej wadze przesyłki; jeżeli jednak obliczenie za wagę wymaganą wyższą według opłat rubryki odpowiadającej tej wadze da opłatę niższą, stosuje się to ostatnie.
 7. Przy obliczaniu przewoźnego, opłat dodatkowych i ewent. kar umownych wagę lub normę ładunkową zaokrągla się wzwyż do 100 kg.
 8. Normy ładunkowe przyjmowane za podstawę do obliczenia opłat za przewóz na liniach normalnotorowych przesyłek wymienionych w ust. 2 wskazane są w ust. 16 przepisów wykonawczych do art. 37 DKP. Normy te obowiązują zarówno przy przewozie w wagonach PKP, jak i w wagonach nienależących do PKP.
 9. Za przesyłki złożone z towarów taryfowanych według Tabeli EMW i EŚW, przy których nadawca nie wskazał w wykazie przesyłkowym oddzielnie wagi towarów różnie taryfowanych, przewoźne oblicza się według zasad ust. 4 na liniach normalnotorowych za łączną wagę przesyłki, najmniej za normę ładunkową, a na liniach wąskotorowych według zasad ust. 5 za łączną wagę przesyłki przy zastosowaniu w obu przypadkach opłat wskazanych w Tabeli EŚW.
 10. Za przesyłki złożone z towarów taryfowanych według Tabeli EMW i EŚW, przy których nadawca podał w wykazie przesyłkowym oddzielnie wagę towarów różnie taryfowanych, przewoźne oblicza się oddzielnie za łączną wagę rzeczywistą (zaokrągloną) towarów taryfowanych według tej samej tabeli opłat i według opłat wskazanych w rubryce, która odpowiada łącznej wadze przesyłki, najmniej za 5000 kg. Na liniach normalnotorowych przyjmuje się do obliczenia przynajmniej normę ładunkową dla towaru, którego waga w przesyłce jest największa. Wagę brakującą do normy ładunkowej dolicza się do towaru najczęściej ważącego. Na liniach wąskotorowych

wagę brakującą do 5000 kg dolicza się do towaru, którego waga w przesyłce jest największa. Jeżeli największą jedyną wagę posiada kilka towarów, wagę brakującą dolicza się do tego z nich, który jest najtaniej taryfowany.

11. Suma przewoźnego zaokrąglą się do 0,10 zł wzwyż.
12. Najniższa kwota przewoźnego wynosi od przesyłki 3 zł. Kwotę tę pobiera się za każdą część drogi przewozu, za którą przewoźne oblicza się oddzielnie.
13. Za przewóz próżnych wagonów nie należących do PKP, używanych do stałego przewozu towarów wymienionych w ust. 2 i 3, a wysyłanych do załadowania lub zwracanych po wyładowaniu do stacji macierzystej pobiera się po 67,50 zł od jednego wagonu niezależnie od odległości.
14. Za przewóz próżnych wagonów nie należących do PKP do okresowej rewizji lub do naprawy i z powrotem oraz ze stacji macierzystej do pobliskiej stacji na czasowy postój oraz za zajęcie torów stacyjnych przez wymienione wagony pobiera się opłaty wskazane w § 28 Taryfy towarowej PKP.
15. Za lód dodany jako środek ochronny, jeżeli waga lodu nie została podana oddzielnie, przewoźne oblicza się za łączną wagę lodu i towaru według taryfy, stosowanej do przewozu towaru. Lód jako środek ochronny, jeżeli waga jego jest podana osobno, przewozi się bezpłatnie do wysokości 10% wagi towaru przy przesyłkach przewożonych na odległość do 200 km, a do wysokości 20% wagi towaru przy przesyłkach przewożonych na odległość ponad 200 km. Wagę lodu przekraczającą te normy dolicza się do wagi przewożonego towaru, a przy towarach różnie taryfowanych do wagi towaru najniższej taryfowanego.
16. Opłaty dodatkowe, jakie mogą powstać w związku z przewozem przesyłek, wymienionych w ust. 2 i 3, wskazane są w Załączniku II (Wykaz opłat dodatkowych).

§ 48.

Przesyłki ekspresowe gołębi pocztowych.

1. Do przewozu przesyłek ekspresowych gołębi pocztowych w klatkach stosuje się opłaty wskazane w Tabeli EGP (tabeli opłat ulgowych za przewóz gołębi pocztowych).
2. Za podstawę do obliczenia opłat przewozowych przyjmuje się wagę oznaczoną trwale na klatkach z doliczeniem do każdej klatki 10 kg za gołębie.

3. Przy obliczeniu opłaty za przewóz wagę przesyłki zaokrągla się do 10 kg wwyż.
4. Opłatę za przewóz (bez opłat dodatkowych) zaokrągla się do 0,10 zł wwyż.
5. Najniższa opłata za przewóz przesyłki wynosi 3 zł. Kwotę tę pobiera się oddzielnie za każdą część drogi przewozu, za którą opłatę za przewóz oblicza się oddzielnie.
6. Próżne klatki po wypuszczeniu gołębi przewozi się w drodze powrotnej bezpłatnie jako zwyczajną przesyłkę drobną pod warunkiem nadania ich do przewozu w ciągu tygodnia od daty wydania przesyłki ekspresowej gołębi pocztowych na pierwotnej stacji przeznaczenia i pod warunkiem dołączenia listu ekspresowego, za którym przesyłka nadeszła do tej stacji, do listu przewozowego na zwrotny przewóz próżnego opakowania.
7. Opłaty dodatkowe, jakie mogą powstać w związku z przewozem przesyłek ekspresowych gołębi pocztowych, jak np. opłata skarbową, wskazane są w Załączniku II (Wykaz opłat dodatkowych).
8. Przewóz gołębi pocztowych jako przesyłek wagonowych odbywa się na zasadach ustalonych w Taryfie towarowej PKP.



Załącznik 1

do zarz. Ministra kolei z 8. X. 1954
(Dz. T. i Z. K. Nr 20, poz. 158)

ROZDZIAŁ III.

**ODDZIELNE PRZEDZIAŁY I WAGONY ORAZ POCIĄGI
NADZWYCZAJNE**

§ 28.

Przejazdy w oddzielnych przedziałach.

1. Wnioski o przydzielenie oddzielnych przedziałów kolej uwzględnia tylko w miarę możliwości przewozowych. Kolej może odmówić przydzielenia oddzielnych przedziałów, jeżeli zachodziłaby w związku z tym potrzeba dołączenia dodatkowych wagonów lub jeżeli w pociągu jest tylko jeden przedział danej klasy.
2. Ubiegający się o przydzielenie oddzielnego przedziału, powinien zwrócić się co najmniej na trzy dni przed zamierzonym wyjazdem z odpowiednim wnioskiem do Dyrekcji Okręgowej Kolei Państwowych, w której okręgu leży stacja wyjazdu.
3. Kolej może wprowadzić obowiązek zgłoszenia zamówień na oddzielne przedziały za pośrednictwem placówek upoważnionych przedsiębiorstw usługowych (np. przedsiębiorstw podróży i turystyki „Orbis“ lub Przedsiębiorstwa Obsługi Ruchu Zagranicznego „Orbis“).
4. W okresach największego nasilenia przewozów pasażerskich kolej nie uwzględnia wniosków o przydzielenie oddzielnych przedziałów.
5. W razie uwzględnienia wniosku o przydzielenie oddzielnego przedziału zamawiający otrzymuje od Dyrekcji Okręgowej Kolei Państwowych odpowiednie zaświadczenie, uprawniające do nabycia biletu (ust. 6) na przejazd w przydzielonym przedziale. Zaświadczenie to należy wraz z biletem okazywać przy kontroli biletów w pociągu.
6. Co najmniej na 6 godzin przed odjazdem pociągu, w którym przydzielono przedział, zamawiający obowiązany jest wykupić bilet blankietowy zbiorowy na daną klasę i rodzaj pociągu dla rzeczywistej ilości osób jadących w przedziale z zastosowaniem opłat normalnych. Najniższa jednak należność za wynajęty przedział wynosi: za przedział klasy 1 — należność za 4 bilety klasy 1, za przedział klasy 2 — należność za 6 biletów klasy 2, a za przedział klasy 3 — należność za 8 biletów klasy 3. Za przejazd w oddzielnych półprzedziałach stosuje się połowę najniższej należności.

Na liniach wąskotorowych jako najniższe opłaty stosuje się obliczenie należności za rzeczywistą ilość miejsc w przydzielonym przedziale.

Jeżeli osoby, zamierzające odbyć przejazd w oddzielnym przedziale, uprawnione są do ulgi przejazdowej, za przewóz tych osób pobiera się opłatę ulgową stosownie do ich uprawnień. Jeżeli natomiast w oddzielnym przedziale odbywa przejazd grupa podróżnych, której część uprawniona jest do korzystania z ulg przejazdowych, wówczas za przejazd osób uprawnionych do ulgi pobiera się opłaty ulgowe za tyle miejsc, ile jest osób korzystających z ulgi, a za pozostałą ilość miejsc w przedziale oblicza się opłatę według taryfy normalnej. Bilety bezpłatne i ulgowe okazane przez korzystających z osobnego przedziału uwzględnia się przy obliczaniu należności za przejazd w osobnym przedziale.

7. Zamawiający obowiązany jest odpis nabytego biletu blankietowego zbiorowego na przejazd w przydzielonym przedziale bezzwłocznie przedłożyć zawiadowcy stacji, od której zamówiono przedział lub właściwemu pracownikowi tej stacji, w przeciwnym bowiem razie przydzielony przedział nie zostanie w pociągu wyznaczony do dyspozycji zamawiającego. Po przedłożeniu dowodu zapłacenia należności za przejazd kolej oznacza przydzielony przedział nalepkami z napisem „Zarezerwowany“, wskazującymi datę i numer pociągu, którym zamawiający zamierza odbyć przejazd, stację wyjazdu i przeznaczenia oraz numer zarządzenia o przydzieleniu osobnego przedziału.
8. Rodzini z biletami na przejazd w oddzielnym przedziale nie mogą zajmować miejsc w innych przedziałach.
9. Przedziały przydzielone na przejazd od stacji pośredniej mogą być do tej stacji zajmowane przez innych podróżnych. Jeżeli jednak zamawiający oddzielny przedział żąda, aby przedział nie był zajęty do stacji pośredniej przez innych podróżnych, wówczas kolej pobiera opłaty za przejazd obliczone od stacji wyjazdu pociągu.
10. Osoby odbywające przejazd w przydzielonym przedziale mają prawo wziąć ze sobą do przedziału tylko bagaż ręczny według norm ogólnie ustalonych. W razie posiadania większego bagażu osoby odbywające przejazd w oddzielnym przedziale obowiązane są nadać go do przewozu przesyłką bagażową. W wyjątkowych przypadkach przewozu ważnych dokumentów (rzeczy) dla instytucji państwowych kolej udziela zezwolenia na ich przewiezienie w oddzielnym przedziale pod warunkiem uiszczenia, niezależnie od opłaty wskazanej w ust. 6, należności przewidzianej za przewóz przesyłek bagażowych, obli-

czonej za wagę ustaloną w przybliżeniu (na oko). Przewóz takiej przesyłki odbywa się wyłącznie na odpowiedzialność zamawiającego przedział.

11. Na warunkach powyżej ustalonych kolej przewozi również chorych, z wyłączeniem osób chorych zakaźnie, w oddzielnych przedziałach lub w przedziałach urządzonych dla chorych. Przedmioty służące do użytku chorych podczas podróży przewozi się bezpłatnie, pozostały zaś bagaż powinien być nadany do przewozu przesyłką bagażową.

§ 29.

Przejazdy jednorazowe w oddzielnych wagonach osobowych.

1. Wnioski o przydzielenie oddzielnych wagonów kolej uwzględnia w miarę możliwości techniczno-ruchowych i taborowych. Wnioski o przydzielenie oddzielnych wagonów sypialnych uwzględnia przedsiębiorstwo eksploatujące wagony sypialne po uzyskaniu zgody kolei na dokonanie przewozu w takim wagonie.
2. Przydzielane mogą być wagony osobowe zwyczajne lub specjalne np. salonowe, sypialne itp. albo też wagony towarowe przystosowane do przewozu osób.
3. Ubiegający się o przydzielenie oddzielnego wagonu powinien zwrócić się najpóźniej na 7 dni przed terminem zamierzonego wyjazdu do właściwej dla stacji wyjazdu Dyrekcji Okręgowej Kolei Państwowych z pisemnym wnioskiem, do którego powinno być dołączone pokwitowanie kolejowej kasy biletowej na uiszczoną opłatę za przydzielenie oddzielnego wagonu, wskazaną w Załączniku II (Wykaz opłat dodatkowych).
4. Kolej może wprowadzić obowiązek zgłaszania zamówień na oddzielne wagony za pośrednictwem placówek upoważnionych przedsiębiorstw usługowych (np. przedsiębiorstw podróży i turystyki „Orbis“ i Przedsiębiorstwa Obsługi Ruchu Zagranicznego „Orbis“).
5. W okresie największego nasilenia przewozów pasażerskich kolej nie uwzględnia wniosków o przydzielenie oddzielnych wagonów.
6. Kolej nie uwzględnia również wniosków, do których nie dołączono pokwitowań na uiszczoną opłatę za przydzielenie oddzielnego wagonu.
7. W razie przydzielenia wagonu kolej wydaje zamawiającemu odpowiednie zaświadczenie uprawniające do nabycia biletu blankietowego zbiorowego na przejazd w przydzielonym wa-

gonie, zwracając jednocześnie pokwitowanie na uiszczoną opłatę za przydzielenie wagonu. Wagony przydzielone kolej oznacza nalepkami z napisem „Zarezerwowany“.

6. Na przejazd w oddzielnym wagonie zamawiający obowiązany jest co najmniej na 24 godziny przed zamierzonym wyjazdem nabyć bilet blankietowy zbiorowy na przejazd w danej klasie i rodzaju pociągu dla rzeczywistej ilości osób jadących w tym wagonie z zastosowaniem opłat normalnych lub ulgowych, jeżeli osoby, odbywające przejazd w wynajętym wagonie, uprawnione są do korzystania z ulg przejazdowych. Bilety bezpłatne, ważne na klasę przydzielonego wagonu lub klasę wyższą oraz na pociąg odnośnego rodzaju, okazane przez korzystających z oddzielnego wagonu uwzględnia się przy obliczaniu należności za przejazd w oddzielnym wagonie. Najniższa jednak należność za przejazd w oddzielnym wagonie wynosi:

a) na liniach normalnotorowych

za wagon	salonowy	sypialny	klasy 2	klasy 3
2 lub 3 osiowy	16 biletów kl. 1	—	24 bilety klasy 2	32 bilety klasy 3
4 lub więcej osiowy	24 bilety kl. 1	24 bilety kl. 2 oraz odpowiednia ilość biletów dodatkowych na miejsca sypialne	36 biletów klasy 2	48 biletów klasy 3
według taryfy normalnej dla odnośnego rodzaju pociągu				

b) na liniach wąskotorowych

za wagon	klasy 2	klasy 3
2 lub 3 osiowy	15 biletów klasy 2	20 biletów klasy 3
4 osiowy	24 bilety klasy 2	32 bilety klasy 3
według taryfy normalnej dla odnośnego rodzaju pociągu		

9. Jeżeli osoby, odbywające przejazd w oddzielnym wagonie, uprawnione są do korzystania z ulg przejazdowych, wówczas najniższa należność za przejazd w oddzielnym wagonie wynosi:

a) na liniach normalnotorowych

za wagon	sypialny	klasy 2	klasy 3
2 lub 3 osiowy	—	16 biletów kl. 2	21 biletów kl. 3
4 lub więcej osiowy	16 biletów klasy 2 oraz odp. w. dnia ilość biletów dodatkowych na miejsca sypialne	24 bilety klasy 2	32 bilety klasy 3 ●
według taryfy normalnej dla odnośnego rodzaju pociągu			

b) na liniach wąskotorowych

za wagon	klasy 2	klasy 3
2 lub 3 osiowy	10 biletów klasy 2	13 biletów klasy 3
4 osiowy	16 biletów klasy 2	21 biletów klasy 3
według taryfy normalnej dla odnośnego rodzaju pociągu		

Na liniach Warszawa Marszałkowska—Włochy WKD oraz Warszawa Marszałkowska—Grodzisk Maz. WKD z odgałęzieniem Podkowa Leśna—Milanówek WKD pobiera się jako należność najniższą za przejazd w oddzielnym wagonie opłaty ustalone powyżej dla linii wąskotorowych za wagon 4-osiowy klasy 3.

Bilety bezpłatne, ważne na klasę przydzielonego wagonu lub klasę wyższą oraz na dany pociąg, okazane przez osoby korzystające z oddzielnego wagonu, odlicza się od podanych wyżej minimalnych ilości biletów.

10. Odpis biletu (ust. 8) na przejazd w przydzielonym wagonie należy bezzwłocznie po wykupieniu biletu przedłożyć zawiadowcy stacji wyjazdu lub właściwemu pracownikowi stacyjnemu. W przeciwnym razie przydzielony wagon nie zostanie włączony do pociągu.
11. W nagłych i uzasadnionych przypadkach DOKP rozpatruje wnioski o przydzielenie oddzielnych wagonów na jednorazowe przejazdy zgłoszone później niż na 7 dni przed mającym na-

- stąpić wyjazdem jedynie pod warunkiem uprzedniego wpła-
cenia w kolejowej kasie zarówno opłaty za przydzielenie
wagonu jak i opłaty za przejazd i przedłożenia do wglądu do-
wodów zapłacenia tych należności.
12. W razie przydzielenia oddzielnego wagonu na przejazd do kilku
stacji przeznaczenia opłaty, wskazane w ust. 8 i 9, oblicza się
oddzielnie za każdy odcinek przejazdu.
 13. Za pościel dostarczoną do przydzielonych wagonów osobowych
kolej pobiera opłatę dodatkową, wskazaną w Załączniku II
(Wykaz opłat dodatkowych). W przydzielonych wagonach sy-
pialnych nie pobiera się oddzielnie opłat za pościel.
 14. W razie potrzeby dodania bądź na życzenie zamawiającego
bądź też ze względów służbowych konwojenta do przydzielo-
nego wagonu kolej pobiera od zamawiającego opłatę, wska-
zaną w Załączniku II (Wykaz opłat dodatkowych).
 15. Jeżeli oddzielny wagon osobowy dostarcza się do stacji wy-
jazdu z innej stacji, wówczas za próżne przebiegi kolej pobiera
opłatę w wysokości 0,84 zł za każdą oś i kilometr taryfowy.
 16. Za trzymanie, na żądanie zamawiającego, wagonu przydzielo-
nego w pogotowiu ponad 24 godziny do jego dyspozycji na
stacji wyjazdu lub na stacji pośredniej albo na stacji przezna-
czenia kolej pobiera opłatę, wskazaną w Załączniku II (Wykaz
opłat dodatkowych).
 17. Wagony osobowe oraz wagony towarowe przystosowane do
przewozu osób przydzielone dla przejazdu od stacji pośredniej
mogą być do tej stacji zajmowane przez innych podróżnych.
Jeżeli jednak zamawiający wagon żąda, aby wagon nie był
zajęty do stacji pośredniej przez innych podróżnych, wówczas
kolej pobiera opłaty za przejazd obliczone od stacji wyjazdu
pociągu.
 18. Zabieranie bagażu ręcznego do przydzielonego wagonu jest
dozwolone na warunkach ogólnych.
 19. Opłata za przydzielenie oddzielnych wagonów osobowych lub
wagonów towarowych przystosowanych do przewozu osób
(ust. 3) podlega zwrotowi tylko w razie nieprzydzielenia
wagonu.
 20. W razie przewozu chorych zakaźnie w oddzielnych wagonach
kolej pobiera ponadto opłatę za dezynfekcję wagonu, wska-
zaną w Załączniku II (Wykaz opłat dodatkowych).
 21. Warunki ustalone powyżej nie mają zastosowania do prze-
jazdu reprezentantów władz w wagonach salonowych.

§ 30.

Przejazdy wielokrotne w oddzielnych wagonach osobowych.

Dla przejazdów wielokrotnych kolej wynajmuje w miarę możliwości techniczno-ruchowych i taborowych oddzielne wagony osobowe na podstawie umów zawieranych na okres czasu nie dłuższy niż jeden rok na następujących warunkach:

- 1) ubiegający się o wynajęcie wagonu dla wielokrotnych przejazdów powinien zwrócić się najpóźniej na 30 dni przed terminem zamierzonego rozpoczęcia używania wagonu do Dyrekcji Okręgowej Kolei Państwowych właściwej dla stacji stałego postoju wagonu z pisemnym wnioskiem;
- 2) wniosek o wynajęcie wagonu powinien zawierać między innymi:
 - a) rodzaj żadanego wagonu,
 - b) cel wynajęcia wagonu,
 - c) przewidywaną częstotliwość i odległość przejazdów,
 - d) przewidywaną ilość uczestników przejazdów,
 - e) stacje postojów wagonu,
 - f) szczególne wymagania najemcy,
 - g) okres najmu wagonu;
- 3) w razie uwzględnienia wniosku, DOKP zawiera umowę z najemcą. Umowa najmu wagonu powinna zawierać między innymi:
 - a) numer i określenie rodzaju wynajętego wagonu z uwzględnieniem ilości osi,
 - b) stacje postojów wagonu,
 - c) najwyższą dopuszczalną ilość osób, którą można przewozić w wynajętym wagonie,
 - d) szczególne warunki korzystania z wagonu w celach noclegowych podczas postoju wagonu na stacjach,
 - e) sposób i terminy płacenia należności za wynajęcie wagonu,
 - f) okres najmu wagonu.

Umowę sporządza się w dwóch egzemplarzach; każda z umawiających się stron otrzymuje po jednym egzemplarzu; koszt sporządzenia umowy oraz opłaty skarbowe związane z zawarciem umowy obciążają najemcę;

- 4) wagony, które w przewidywanym okresie najmu podlegają okresowej rewizji technicznej, nie mogą być wynajmowane;
- 5) utrzymywanie wnętrza wagonu w czystości i w należyтым porządku należy do obowiązków najemcy; za uszkodzenie inwentarza wagonu, które nie wynikły z naturalnego zużycia oraz za zanieczyszczenie wagonu odpowiada materialnie wobec kolei najemca według norm ustalonych w obowiązującym

wykazie opłat za uszkodzenie inwentarza wagonu i za zamieszczenie wagonu; w razie konieczności przeprowadzenia dezynfekcji wagonu w okresie najmu odpowiednie opłaty pokrywa najemca;

- 6) najemca powinien przy korzystaniu z wynajętego mu wagonu przestrzegać ogólnie obowiązujących na kolejach przepisów przeciwpożarowych; ponosi on wobec kolei pełną odpowiedzialność materialną za szkody wynikłe z nieprzestrzegania tych przepisów, niezależnie od odpowiedzialności karnej;
- 7) kolej obowiązana jest w okresie najmu utrzymywać wynajęty wagon w technicznej gotowości i zdatności do ruchu w pociągach pasażerskich, utrzymywać go w należytej czystości zewnętrznej, wyposażać go w wodę, węgiel, energię elektryczną lub gaz na okresy każdorazowego włączenia wagonu do pociągów stałego kursowania i ogrzewać wagon w czasie jazdy w okresie ogrzewania wagonów osobowych, kursujących w pociągach pasażerskich;
- 8) za dodatkowe wyposażenie wagonu wynajętego w wodę, węgiel, energię elektryczną lub gaz poza przebiegiem wagonu w pociągu na żądanie najemcy, kolej pobiera opłaty dodatkowe, ustalone w umowie najmu wagonu; za całość szyb w wagonie w okresie najmu odpowiada najemca;
- 9) koszt ewentualnego technicznego przystosowania wynajętego wagonu do szczególnych wymogów zamawiającego, jakoteż koszt przebudowy wagonu po okresie najmu w celu doprowadzenia go do pierwotnego stanu obciąża w całości najemcę i powinien być zapłacony według kosztorysu kolei z góry;
- 10) za wynajęcie wagonu kolej pobiera opłaty, wskazane w Załączniku II (Wykaz opłat dodatkowych); opłaty za wynajęcie wagonu powinny być płacone w sposób i w terminach ustalonych w umowie najmu wagonu;
- 11) każdorazowe żądanie włączenia wynajętego wagonu do pociągu stałego kursowania powinno być zgłoszone pisemnie lub telegraficznie DOKP właściwej dla stacji postoju wagonu co najmniej na 48 godzin przed mającym nastąpić wyjazdem; zgłoszenie powinno zawierać powołanie się na umowę najmu wagonu, numer i rodzaj wagonu, datę i relacje mającego nastąpić przejazdu oraz numer pociągu, do którego wagon ma być włączony na stacji postoju;
- 12) co najmniej na 24 godziny przed mającym nastąpić uruchomieniem wagonu najemca obowiązany jest wykupić w kasie biletowej stacji wyjazdu bilet blankietowy zbiorowy na przejazd za okazaniem umowy najmu i pokwitowania wpłaty należności

za wynajęcie wagonu oraz bezzwłocznie przedłożyć odpis wykupionego biletu zawiadowcy stacji wyjazdu wagonu lub właściwemu pracownikowi tej stacji, w przeciwnym bowiem razie wagon nie zostanie włączony do pociągu;

- 13) kolej nie może odmówić włączenia wagonu wynajętego do pociągu wskazanego przez najemcę, jeżeli uczynił on zadość warunkom określonym w niniejszej taryfie i w umowie najmu wagonu chyba, że włączeniu wagonu do pociągu wskazanego przez najemcę przeszkadzają względy bezpieczeństwa ruchu;
- 14) za każdorazowy przejazd w wynajętym wagonie pobiera się opłaty wskazane w § 29 ust. 8 i 9. Za próżne przebiegi wagonu wynajętego od i do stacji postoju lub od i do stacji wyjazdu wagonu, dokonane na żądanie najemcy, kolej pobiera opłaty jednostkowe od osi i kilometrów, wskazane w § 29 ust. 15;
- 15) w razie potrzeby dodania, bądź na życzenie najemcy bądź też ze względów służbowych, konwojenta do wynajętego wagonu, kolej pobiera opłatę, wskazaną w Załączniku II (Wykaz opłat dodatkowych).

§ 30 a

Przejazdy jednorazowe osób chorych w oddzielnych wagonach bagażowych lub towarowych.

W miarę możliwości techniczno-ruchowych i taborowych kolej przydziela oddzielne wagony bagażowe lub towarowe dla jednorazowych przewozów osób chorych na następujących warunkach:

- 1) dla przewozu osób chorych mogą być przydzielone wagony bagażowe lub wagony towarowe przystosowane do przewozu osób;
- 2) ubiegający się o przydzielenie oddzielnego wagonu powinien zwrócić się najpóźniej na 7 dni przed terminem przewidywanego przewozu do DOKP właściwej dla stacji wyjazdu wagonu z pisemnym wnioskiem, do którego powinno być dołączone pokwitowanie kasy kolejowej na uiszczoną opłatę za przydzielenie wagonu, wskazaną w Załączniku II (Wykaz opłat dodatkowych);
- 3) w okresie największego nasilenia przewozów towarowych kolej nie uwzględnia wniosków o przydzielenie oddzielnych wagonów bagażowych lub towarowych; kolej nie uwzględnia również wniosków, do których nie dołączono pokwitowań na uiszczoną opłatę za przydzielenie oddzielnego wagonu;
- 4) w razie przydzielenia wagonu kolej wydaje zamawiającemu odpowiednie zaświadczenie;

- 5) zamawiający obowiązany jest wykupić co najmniej na 24 godziny przed mającym nastąpić wyjazdem bilet blankietowy zbiorowy na przejazd w przydzielonym wagonie za okazaniem zaświadczenia o przydzieleniu wagonu i odpis biletu przedłożyć zawiadowcy stacji wyjazdu lub właściwemu pracownikowi tej stacji, w przeciwnym bowiem razie wagon nie zostanie włączony do pociągu;
- 6) za przewóz chorych w oddzielnych wagonach bagażowych lub towarowych pobiera się należność za rzeczywistą ilość chorych, najmniej jednak równowartość 12 biletów klasy 3 odnośnego rodzaju pociągu według tabeli opłat normalnych; dwie osoby dozorujące chorego w drodze przewozi się bezpłatnie; za każdą następną osobę, jadącą w tym samym wagonie, pobiera się opłatę przypadającą za bilet klasy 3 odnośnego rodzaju pociągu z zastosowaniem opłat normalnych lub ulgowych stosownie do przysługujących tej osobie uprawnień do ulgi;
- 7) przedmioty, służące do użytku chorych podczas podróży, przewozi się bezpłatnie; za pozostały bagaż pobiera się należność według tabeli opłat za przewóz przesyłek bagażowych;
- 8) w razie przewozu w oddzielnym wagonie bagażowym lub towarowym osób chorych zakaźnie kolej pobiera ponadto opłatę za dezynfekcję wagonu, wskazaną w Załączniku II (Wykaz opłat dodatkowych);
- 9) za pościel dostarczoną do wagonów przydzielonych do przewozu chorych, kolej pobiera opłatę, wskazaną w Załączniku II (Wykaz opłat dodatkowych);
- 10) w razie potrzeby dodania bądź na życzenie zamawiającego bądź też ze względów służbowych, konwojenta do przydzielonego wagonu, kolej pobiera opłatę, wskazaną w Załączniku II (Wykaz opłat dodatkowych);
- 11) za trzymanie wagonu przydzielonego w pogotowiu ponad 24 godziny do dyspozycji zamawiającego na stacji wyjazdu lub na stacjach pośrednich lub też na stacji przeznaczenia, kolej pobiera opłatę, wskazaną w Załączniku II (Wykaz opłat dodatkowych);
- 12) w razie potrzeby dostarczenia na żądanie zamawiającego wagonu specjalnie urządzonego dla przewozu chorych ze stacji jego postoju do stacji zamierzonego wyjazdu lub jeżeli przewóz w takim wagonie odbywa się tylko w jednym kierunku albo jeżeli po dokonanym przewozie wagon musi być zwrócony do stacji pierwotnego postoju, wówczas kolej pobiera

za każdy próżny przebieg wagonu opłaty, wskazane w § 29 ust. 15;

- 13) opłata za przydzielenie oddzielnych wagonów bagażowych lub towarowych (również wagonów specjalnie urządzonych dla przewozu chorych) dla przewozu osób chorych podlega zwrotowi tylko w razie nieprzydzielenia wagonu;
- 14) w nagłych i uzasadnionych przypadkach DOKP rozpatruje wnioski o przydzielenie oddzielnych wagonów bagażowych lub towarowych dla przewozu chorych (również wagonów specjalnie urządzonych dla przewozu chorych), zgłoszone później niż na 7 dni przed mającym nastąpić przewozem jedynie pod warunkiem uprzedniego wpłacenia w kolejowej kasie zarówno opłaty za przydzielenie wagonu, jak i opłaty za przewóz i przedłożenia do wglądu dowodów zapłacenia tych należności.

§ 31.

Przewozy jednorazowe przesyłek bagażowych i ekspresowych w oddzielnych wagonach bagażowych lub towarowych.

Kolej przydziela w miarę możliwości techniczno-ruchowych i taborowych oddzielne wagony bagażowe lub towarowe dla jednorazowych przewozów przesyłek bagażowych i ekspresowych na następujących warunkach:

- 1) przydzielone mogą być dla przewozu przesyłek bagażowych i ekspresowych wagony bagażowe lub wagony towarowe kryte zwyczajnie;
- 2) ubiegający się o przydzielenie oddzielnego wagonu powinien zwrócić się najpóźniej na 7 dni przed terminem przewidywanego przewozu do DOKP właściwej dla stacji wyjazdu wagonu z pisemnym wnioskiem, do którego powinno być dołączone pokwitowanie kasy kolejowej na uiszczoną opłatę za przydzielenie wagonu, wskazaną w Załączniku II (Wykaz opłat dodatkowych);
- 3) w okresie największego nasilenia przewozów kolej nie uwzględnia wniosków o przydzielenie oddzielnych wagonów bagażowych lub towarowych; kolej nie uwzględnia również wniosków, do których nie dołączono pokwitowań na uiszczoną opłatę za przydzielenie oddzielnego wagonu;
- 4) w razie przydzielenia wagonu kolej wydaje zamawiającemu odpowiednie zaświadczenie;
- 5) zamawiający obowiązany jest wykupić co najmniej na 24 godziny przed mającym nastąpić wyjazdem bilet blankietowy

- zbiorowy na przewóz przesyłek w przydzielonym wagonie za okazaniem zaświadczenia o przydzieleniu wagonu i odpis biletu przedłożyć zawiadowcy stacji wyjazdu lub właściwemu pracownikowi tej stacji, w przeciwnym bowiem razie wagon nie zostanie podstawiony pod załadunek ani też włączony do pociągu;
- 6) za przewóz przesyłek bagażowych i ekspresowych w oddzielnym wagonie bagażowym lub towarowym kolej pobiera opłatę 2,90 zł za każdą osobę i każdy kilometr taryfowy;
 - 7) w razie potrzeby dodania bądź na życzenie zamawiającego bądź też ze względów służbowych konwojenta do przydzielonego wagonu, kolej pobiera opłatę, wskazaną w Załączniku II (Wykaz opłat dodatkowych);
 - 8) za trzymanie wagonu przydzielonego w pogotowiu ponad 24 godziny do dyspozycji zamawiającego bądź to na stacji wyjazdu bądź to na stacjach pośrednich bądź też na stacji przeznaczenia, kolej pobiera opłatę, wskazaną w Załączniku II (Wykaz opłat dodatkowych);
 - 9) opłata za przydzielenie oddzielnego wagonu bagażowego lub towarowego podlega zwrotowi tylko w razie nieprzydzielenia wagonu;
 - 10) w nagłych i uzasadnionych przypadkach DOKP rozpatrują wnioski o przydzielenie oddzielnych wagonów bagażowych lub towarowych dla przewozu przesyłek bagażowych i ekspresowych, zgłoszone później niż na 7 dni przed mającym nastąpić przewozem, jedynie pod warunkiem uprzedniego wpłacenia w kolejowej kasie zarówno opłaty za przydzielenie wagonu, jak i opłaty za przewóz i przedłożenia do wglądu dowodów zapłacenia tych należności.

§ 31 a

Przewozy wielokrotne przesyłek bagażowych i ekspresowych w oddzielnych wagonach bagażowych.

Dla wielokrotnych przewozów przesyłek bagażowych i ekspresowych kolej wynajmuje w miarę możliwości techniczno-ruchomych i taborowych oddzielne wagony bagażowe na podstawie umów zawieranych na okres czasu nie dłuższy niż jeden rok na następujących warunkach:

- 1) ubiegający się o wynajęcie wagonu dla wielokrotnych przewozów powinien zwrócić się najpóźniej na 30 dni przed terminem zamierzonego rozpoczęcia używania wagonu do DOKP

właściwej dla stacji stałego postoju wagonu z pisemnym wnioskiem;

- 2) wniosek o wynajęcie wagonu powinien zawierać między innymi:
 - a) rodzaj żadanego wagonu,
 - b) cel wynajęcia wagonu,
 - c) przewidywaną częstotliwość i odległość przewozów,
 - d) przewidywany ciężar i rodzaj przedmiotów przeznaczonych do przewozu,
 - e) stacje postojów wagonu,
 - f) szczególne wymagania najemcy,
 - g) okres najmu wagonu;
- 3) w razie uwzględnienia wniosku, DOKP zawiera umowę z najemcą; umowa najmu wagonu powinna zawierać między innymi:
 - a) numer i określenie rodzaju wynajętego wagonu z uwzględnieniem ilości osi,
 - b) stacje postojów wagonu,
 - c) najwyższe dopuszczalne obciążenie wagonu,
 - d) sposób i terminy płacenia należności za wynajęcie wagonu, za dokonywane przewozy i za inne świadczenia uboczne,
 - e) okres najmu wagonu.

Umowę sporządza się w dwóch egzemplarzach; każda z umawiających się stron otrzymuje po jednym egzemplarzu; koszt sporządzenia umowy oraz opłaty skarbowe związane z zawarciem umowy obciążają najemcę;
- 4) wagony, które w przewidywanym okresie najmu podlegają okresowej rewizji technicznej, nie mogą być wynajmowane;
- 5) utrzymywanie wnętrza wagonu w należyтым porządku należy do obowiązków najemcy; za uszkodzenia wagonu wynikłe z używania go przez najemcę odpowiada wobec kolei materialnie najemca chyba, że uszkodzenia te powstały z naturalnego zużycia; koszt mycia i odkażania wagonu w okresie najmu obciąża najemcę;
- 6) najemca powinien przy korzystaniu z wynajętego mu wagonu przestrzegać ogólnie obowiązujących na kolejach przepisów przeciwpożarowych; ponosi on wobec kolei pełną odpowiedzialność materialną za szkody wynikłe z nieprzestrzegania tych przepisów, niezależnie od odpowiedzialności karnej;
- 7) kolej obowiązana jest w okresie najmu utrzymywać wynajęty wagon w technicznej gotowości i zdolności do ruchu w pociągach pasażerskich;
- 8) koszt ewentualnego technicznego przystosowania wynajętego wagonu do szczególnych wymagań najemcy jako też koszt

przebudowy wagonu po okresie najmu w celu doprowadzenia go do pierwotnego stanu obciąża w całości najemcę i powinien być zapłacony według kosztorysu kolei z góry;

- 9) za wynajęcie wagonu kolej pobiera opłaty, wskazane w Załączniku II (Wykaz opłat dodatkowych). Opłaty za wynajęcie wagonu powinny być płacone w sposób i w terminach, ustalonych w umowie najmu wagonu;
- 10) każdorazowe żądanie włączenia wagonu wynajętego do pociągu powinno być zgłoszone pisemnie lub telegraficznie DOKP właściwej dla stacji postoju wagonu co najmniej na 48 godzin przed mającym nastąpić przewozem; zgłoszenie powinno zawierać powołanie się na umowę najmu wagonu, numer i rodzaj wagonu, datę i relację mającego nastąpić przewozu i numer pociągu, do którego wagon ma być włączony na stacji postoju;
- 11) co najmniej na 24 godziny przed mającym nastąpić uruchomieniem wagonu najemca obowiązany jest wykupić w kasie biletowej stacji wyjazdu bilet blankietowy zbiorowy na przewóz przesyłek w wynajętym mu wagonie za okazaniem umowy najmu i pokwitowania wpłaty należności za wynajęcie wagonu oraz bezzwłocznie przedłożyć odpis wykupionego biletu zawiadowcy stacji wyjazdu wagonu lub właściwemu pracownikowi tej stacji, w przeciwnym bowiem razie wagon nie zostanie włączony do pociągu;
- 12) kolej nie może odmówić włączenia wynajętego wagonu do pociągu wskazanego przez najemcę, jeżeli uczynił on zadość warunkom określonym w niniejszej taryfie i w umowie najmu wagonu chyba, że włączeniu wagonu do pociągu wskazanego przez najemcę przeszkadzają względy bezpieczeństwa ruchu;
- 13) za przewóz przesyłek bagażowych i ekspresowych w wynajętym wagonie bagażowym kolej pobiera opłatę w wysokości 2,90 zł za każdą oś i każdy kilometr taryfowy przebiegu wagonu; za ewentualne próżne przebiegi wynajętych wagonów bagażowych, dokonane na żądanie najemcy, pobiera się opłatę w wysokości 0,84 zł za każdą oś i każdy kilometr taryfowy przebiegu wagonu;
- 14) kolej nie dodaje konwojenta do wynajętego wagonu bagażowego; najemca może jednak w razie potrzeby za zgodą kolei dodać własnego konwojenta do wynajętego mu wagonu na czas przewozu; za przejazd konwojenta kolej pobiera opłatę w wysokości ceny biletu normalnego klasy 3 odnośnego rodzaju pociągu.

§ 1

Przejazdy pracowników państwowych i ich żon**1. Uprawnieni**

A. Państwowi pracownicy mianowani (mianowanie musi być oparte na odpowiednim przepisie prawnym), objęci w zakresie uposażenia ustawą z dnia 4 lutego 1949 r. o uposażeniu pracowników państwowych (Dz. U. Nr 7, poz. 39 z późniejszymi zmianami) lub podlegający przepisom wydanym na podstawie tej ustawy:

- 1) pracownicy podlegający przepisom ustawy o państwowej służbie cywilnej (Dz. U. z 1949 r. Nr 11, poz. 72), mianowani na stałe lub do odwołania i zajmujący stanowiska przewidziane w obowiązującej tabeli stanowisk służbowych;
- 2) samodzielni pracownicy nauki (profesorowie zwyczajni, profesorowie nadzwyczajni, docenci), pomocniczy pracownicy nauki (adiunkci, starsi asystenci, asystenci), nauczyciele zawodu, nauczyciele przedmiotów pomocniczych i pomocniczy personel techniczny w państwowych szkołach wyższych, instytutach naukowych i naukowo-badawczych oraz w innych placówkach naukowych;
- 3) nauczyciele państwowych szkół ogólnokształcących i zawodowych, mianowani nauczyciele szkół państwowych, zatrudnieni w szkołach zawodowych przekazanych centralom spółdzielni, wychowawczynie przedszkoli i wychowawcy państwowych zakładów wychowawczych;
- 4) sędziowie sądów powszechnych i sądów ubezpieczeń społecznych oraz asesory i aplikanci sądowi.

B. Państwowi pracownicy kontraktowi, objęci w zakresie uposażenia ustawą z dnia 4 lutego 1949 r. o uposażeniu pracowników państwowych (Dz. U. Nr 7, poz. 39 z późniejszymi zmianami) lub podlegający przepisom wydanym na podstawie tej ustawy:

- 1) pracownicy zatrudnieni na podstawie umowy o pracę w urzędach, zakładach i instytucjach państwowych, płatni według grup uposażenia lub otrzymujący wynagrodzenie ryczałtowe, jeżeli zostali przyjęci do pracy na czas nieoznaczony, zatrudnieni są w pełnym wymiarze godzin pracy oraz zajmują stanowiska służbowe:

- a) ustalone w obowiązujących przepisach dla pracowników państwowych, podlegających ustawie o państwowej służbie cywilnej lub
 - b) wymienione w tabeli stanowiącej załącznik do uchwały Rady Ministrów z dnia 19 lutego 1949 r. w sprawie rocznego wynagrodzenia pracowników państwowych (Monitor Polski Nr A-13, poz. 152) lub
 - c) wymienione w rozporządzeniu Rady Ministrów z dnia 24 lipca 1935 r. o zaliczeniu poszczególnych grup funkcjonariuszów państwowych do kategorii funkcjonariuszów niższych i ustaleniu ich tytułów (Dz. U. Nr 56, poz. 360);
- 2) zatrudnieni w pełnym wymiarze zajęć w państwowych szkołach wyższych, instytutach naukowych i naukowo-badawczych oraz w innych placówkach naukowych samodzielni i pomocniczy pracownicy nauki, nauczyciele zawodu, nauczyciele przedmiotów pomocniczych i pomocniczy personel techniczny;
 - 3) nauczyciele kontraktowi wszystkich typów szkół państwowych, a także nauczyciele pozostający na etacie państwowym przydzieleni do pracy w innych szkołach i placówkach oświatowych, jeżeli zostali przyjęci do pracy na okres nie krótszy niż 5 miesięcy i zatrudnieni w wymiarze co najmniej 14 godzin lekcyjnych tygodniowo;
 - 4) kontraktowe wychowawczynie przedszkoli i wychowawcy państwowych zakładów wychowawczych, jeżeli zostali przyjęci do pracy na czas nieoznaczony i zatrudnieni są w pełnym wymiarze godzin pracy.
- C. Pracownicy prokuratorscy (prokuratorzy, wiceprokuratorzy, podprokuratorzy, referendarze śledczy, asesorowie i aplikanci) Prokuratury Polskiej Rzeczypospolitej Ludowej.
- D. Funkcjonariusze organów bezpieczeństwa publicznego, Milicji Obywatelskiej i Służby Więziennej.
- E. Pracownicy państwowego przedsiębiorstwa „Polska Poczta, Telegraf i Telefon“ oraz przedsiębiorstw lasów państwowych, mianowani i kontraktowi, z którymi zawarto umowy o pracę na czas nieokreślony, a którzy zajmują stanowiska pracowników mianowanych i są zatrudnieni w pełnym wymiarze godzin pracy.
- F. Stałe urzędujący członkowie prezydium rad narodowych.
- G. Nauczyciele, wychowawcy i inni pracownicy Towarzystwa Przyjaciół Dzieci, zatrudnieni w szkołach i placówkach Towarzystwa Przyjaciół Dzieci, jeżeli pozostają na etatach państwowych i podlegają przepisom o stosunku służbowym i uposażeniu nauczycieli państwowych.

H. Aspiranci naukowi.

- J. Członkowie (honorowi, rzeczywisci, tytularni i członkowie korespondenci) Polskiej Akademii Nauk.
- K. Przeniesieni w stan spoczynku z prawem do zaopatrzenia emerytalnego na podstawie ustawy z dnia 11 grudnia 1923 r. o zaopatrzeniu emerytalnym funkcjonariuszów państwowych i zawodowych wojskowych (Dz. U. z 1934 r. Nr 20, poz. 160) byli pracownicy:
- 1) państwowi;
 - 2) b. związków samorządu terytorialnego;
 - 3) państwowego przedsiębiorstwa „Polska Poczta, Telegraf i Telefon“ oraz przedsiębiorstw lasów państwowych;
 - 4) b. monopoli państwowych.
- L. Żony pracowników państwowych wymienionych w lit. A—F, jeżeli nie pracują lub pracują, lecz nie mają prawa do ulg kolejowych z tytułu własnej pracy, oraz mężowie tych pracowników, jeżeli są niezdolni do pracy i pozostają na całkowitym utrzymaniu swych żon.

2. Objaśnienia uprawnień

Pracownicy nie odpowiadający zasadom podanym w ust. 1 nie korzystają z prawa do ulg kolejowych i wobec tego nie mogą im być wydane legitymacje służbowe z nadrukiem, uprawniającym do wspomnianych ulg. Legitymacje takie nie mogą być wydane między innymi:

- 1) pracownikom pozostającym na bezpłatnym urlopie. z wyjątkiem pracowników urlopowanych do sprawowania mandatu poselskiego oraz ich żon (mężów) uprawnionych do ulg;
- 2) pracownikom kontraktowym zatrudnionym w urzędach, zakładach i instytucjach państwowych, którzy nie pełnią czynności służbowych na stanowiskach służbowych określonych w obowiązujących tabelach stanowisk administracji państwowej i nie są zatrudnieni w pełnym wymiarze czasu pracy, choćby ogólny czas ich pracy w różnych zakładach pracy wynosił w sumie 7 lub 8 godzin na dobę;
- 3) pracownikom państwowym, otrzymującym wynagrodzenie ryczałtowe, z wyjątkiem wymienionych w ust. 1. lit. B;
- 4) pracownikom przedsiębiorstw, zakładów i instytucji państwowych, z wyjątkiem wymienionych w ust. 1, otrzymującym wynagrodzenie według przepisów nie opartych na ustawie z dnia 4 lutego 1949 r. o uposażeniu pracowników państwowych;

- 5) pracownikom zatrudnionym dorywczo, płatnym dniówkowo lub tygodniowo, pracownikom sezonowym lub posiadającym umowy o pracę na czas oznaczony oraz nauczycielom kontraktowym z umowami zawartymi na okres krótszy niż 5 miesięcy;
- 6) pracownikom społecznych zakładów służby zdrowia pobierającym wynagrodzenie według przepisów rozporządzenia Rady Ministrów z dnia 19 lutego 1949 r. w sprawie uposażenia pracowników zatrudnionych w społecznych zakładach służby zdrowia (Dz. U. Nr 14, poz. 88);
- 7) pracownikom instytutów naukowo-badawczych, którzy nie pobierają uposażenia według ustawy o uposażeniu pracowników państwowych lub zatrudnieni są na podstawie umów zlecenia;
- 8) żonom b. pracowników określonych w ust. 1, lit. K.

3. Obszar i zakres ważności

Ulgę stosuje się w klasie 2 i 3 pociągów osobowych i pośpiesznych w dowolnych relacjach i do nieograniczonej ilości przejazdów.

4. Warunki stosowania

- 1) Ulgę stosuje się do pracowników, wymienionych w ust. 1 lit. A, B, C, E, F G, H i funkcjonariuszów organów bezpieczeństwa publicznego na podstawie legitymacji według wzoru nr 1.
- 2) Ulgę stosuje się do funkcjonariuszów Milicji Obywatelskiej na podstawie legitymacji według wzoru nr 2.
- 3) Ulgę stosuje się do funkcjonariuszów Służby Więziennej na podstawie legitymacji według wzoru nr 3.
- 4) Ulgę stosuje się do członków Polskiej Akademii Nauk na podstawie legitymacji według wzoru nr 6.
- 5) Ulgę stosuje się do pracowników w stanie spoczynku, wymienionych w ust. 1 lit. K, na podstawie legitymacji według wzoru nr 5.
- 6) Ulgę stosuje się do wymienionych w ust. 1 lit. L żon i mężów pracowników państwowych na podstawie legitymacji według wzoru nr 4.
- 7) Do wystawiania legitymacji według wzoru nr 1 i 4 uprawnione są:
 - a) organy naczelne,
 - b) prezydium wojewódzkich i powiatowych rad narodowych,
 - c) centralne urzędy i instytucje państwowe oraz bezpośrednio podległe organom naczelnym urzędy i instytucje państwowe

i zarządy lub dyrekcje okręgowe przedsiębiorstw, wymienionych w ust. 1 lit. E,

d) prezesa sądów wojewódzkich.

- 8) Legitymacje dla funkcjonariuszów Milicji Obywatelskiej i funkcjonariuszów Służby Więziennej i ich żon lub mężów wystawiają właściwe jednostki organizacyjne Milicji Obywatelskiej i Służby Więziennej.
- 9) Do wystawiania legitymacji według wzoru nr 5 uprawniony jest Zakład Ubezpieczeń Społecznych (Dział Państwowych Zaopatrzeń Emerytalnych).
- 10) Legitymacje według wzorów nr 1 — 4 tracą ważność z końcem każdego roku kalendarzowego. Właściwy urząd prolonguje ważność legitymacji według wzoru nr 1, 4 i 5 na każdy rok następny przez umieszczenie w odpowiedniej rubryce liczby danego roku i pieczęci okrągłej (tuszowej) urzędu. Ważność legitymacji zaś według wzoru nr 2 i 3 prolonguje się przez wpisanie w odpowiedniej rubryce daty ostatniego dnia danego roku. Legitymacje prolongowane na okresy krótsze nie uprawniają do ulgi. Wyjątek stanowią legitymacje według wzoru nr 1 wystawione dla nauczycieli wymienionych w ust. 1 lit. B, pkt 3), które mogą być wystawiane lub prolongowane na okresy zatrudnienia nie krótsze jednak niż 5 miesięcy.
- 11) Legitymacje według wzoru nr 5 mogą być również wystawiane z ważnością na 5 lat kalendarzowych i w takich przypadkach nie podlegają prolongowaniu.
- 12) Legitymacje według wzoru nr 6 ważne są na czas nieokreślony.

5. Opłaty

Do przejazdu stosuje się opłaty ulgowe ze zniżką 50%.

6. Przejście do klasy wyższej lub do pociągu o taryfie wyższej

Przejście do klasy 2 lub do pociągu pośpiesznego jest dozwolone za dopłatą różnicy cen właściwych biletów, obliczonych z zastosowaniem ulgi, pod warunkiem uiszczenia dopłaty w kasie biletowej przed rozpoczęciem przejazdu w klasie 2 lub w pociągu pośpiesznym.

W pociągu pobiera się dopłatę w wysokości różnicy cen właściwych biletów, obliczonej z zastosowaniem opłat normalnych, przy czym okazany bilet ulgowy uważa się za bilet normalny danej

klasy i rodzaju pociągu. Do dopłaty pobieranej w pociągu dolicza się opłatę dodatkową za wystawienie biletu w pociągu, jeżeli podróżny uprzedził konduktora o zamiarze przejścia do klasy wyższej lub do pociągu o taryfie wyższej. W razie nieuprzedzenia konduktora zamiast opłaty dodatkowej za wystawienie biletu w pociągu pobiera się karę umowną wskazaną w Regulaminie z dnia 28 kwietnia 1954 r. w sprawie kar umownych przy przewozie osób oraz przesyłek bagażowych i ekspresowych kolejami.

LEGITYMACJA DLA FUNKCJONARIUSZÓW MILICJI OBYWATELSKIEJ

(O k ł a d k a)

Orzeł

MINISTERSTWO
BEZPIECZEŃSTWA PUBLICZNEGO
KOMENDA
MILICJI OBYWATELSKIEJ

Format 65 x 87 mm

Okładka oprawa w płótno koloru czarnego z wytłoczonym godłem państwowym i wytłoczonym napisem:
„Ministerstwo Bezpieczeństwa Publicznego Komenda Główna (lub Wojewódzka) Milicji Obywatelskiej”.

(Strony wewnętrzne)

LEGITYMACJA

OK Nr 000000

Nr służbowy.....

Upoważnia do przejazdów państwowymi środkami komunikacyjnymi w długich wycieczkach dla urzędników państwowych

Wydano dnia 19 .. r.

Ważna do: dnia 19 .. r.

Fotografia

m. p.

(Podpis właściciela legitymacji)

Nazwisko i imię właściciela legitymacji

jest funkcjonariuszem Komendy Milicji Obywatelskiej

na stanowisku

w stopniu wojskowym

Szef Oddziału Personalnego

m. p.

Format 65 x 87 mm

Wykonanie na papierze białym

Zajmowane		stanowisko	
Stanowisko	Stanowisko	Rozkaz Nr	Rozkaz Nr
m. p.	m. p.	z dn.	z dn.
referent rozkazów personalnych	referent rozkazów personalnych		referent rozkazów personalnych
Stanowisko	Stanowisko	Rozkaz Nr	Rozkaz Nr
m. p.	m. p.	z dn.	z dn.
referent rozkazów personalnych	referent rozkazów personalnych		referent rozkazów personalnych
Przedłużenie ważności		Przedłużenie ważności	
Przedłużono do	Przedłużono do	dzień, miesiąc, rok	dzień, miesiąc, rok
m. p.	m. p.	referent dowodów służbowych	referent dowodów służbowych
Przedłużono do	Przedłużono do	dzień, miesiąc, rok	dzień, miesiąc, rok
m. p.	m. p.	referent dowodów służbowych	referent dowodów służbowych

Format 65 x 47 mm

Wykonanie na papierze białym

(Strony wewnętrzne)

Imiona i daty urodzenia dzieci uprawniających do korzy- stania ze zniżki kolejowej	Pieczęć i podpis Referenta Dowodów Służbowych	Instrukcja o używaniu legitymacji służbowej
1	Legitymację służbową winien funkcjonariusz M. O. mieć przy sobie zarówno w czasie pełnienia służby, jak i poza służbą.
2	Legitymację służbową nosi się w górnej lewej kieszeni munduru w specjalnej okładce ochronnej. W wypadku zagubienia legitymacji funkcjonariusz melduje natychmiast przełożonemu specjalnym raportem.
3	Legitymację należy okazywać na żądanie:
4	a) wartowników stojących na posterunkach,
5	b) dowódców patroli W. P., M. O. i U. B. P.,
6	c) wyższym od siebie ranga funkcjonariuszom, d) funkcjonariuszom P. K. P. przy przejazdach ko- lejami.

Format 65 x 87 mm]

Wykonanie na papierze białym

§ 28

Bilety odcinkowe miesięczne pracownicze

1. Uprawnieni

- 1) Stali, czynni i płatni pracownicy wszelkich zakładów pracy, zmuszeni ze względu na miejsce zamieszkania lub pobytu dojeżdżać do pracy.
- 2) Przewodnicy, towarzyszący niewidomym osobom wymienionym w pkt 1).

2. Obszar i zakres ważności

- 1) Bilet miesięczny pracowniczy wydaje się na okres miesiąca kalendarzowego na codzienne lub turnusowe przejazdy w klasie 3 pociągów osobowych od stacji miejsca stałego zamieszkania lub miejsca pobytu osoby uprawnionej do stacji miejsca pracy i z powrotem drogą najkrótszą lub zapewniającą najdogodniejsze połączenie, jeżeli odległość taryfowa faktycznej drogi przejazdu nie przekracza 100 km.
- 2) W okolicznościach uzasadnionych szczególnymi wymogami pracy osoby uprawnionej koleją (zawiadowca stacji lub kierownik ekspedycji) może zezwolić na wydanie biletu miesięcznego pracowniczego na drogę dłuższą w granicach jednak odległości określonej w pkt. 1) na podstawie pisemnego oświadczenia w zamówieniu.
- 3) W okolicznościach uzasadnionych szczególnymi warunkami dojazdu (dojazd częściowo koleją a częściowo innym środkiem lokomocji) koleją (zawiadowca stacji lub kierownik ekspedycji) może zezwolić na wydanie biletu miesięcznego pracowniczego na przejazd od stacji miejsca stałego zamieszkania lub miejsca pobytu lub od stacji miejsca pracy do innej stacji (pośredniej), na której następuje zmiana środka dojazdu, jeżeli odległość taryfowa pomiędzy stacją miejsca zamieszkania (pobytu) a stacją miejsca pracy na drodze prowadzącej przez tę stację pośrednią nie przekracza 100 km.
- 4) W granicach określonych postanowieniami pkt 1) — 3) ulga przysługuje pracownikowi:

- a) na przejazdy od stacji miejsca stałego zamieszkania pracownika, jeżeli ono jest równocześnie miejscem jego pobytu — do stacji miejsca pracy i z powrotem,
 - b) na przejazd od stacji miejsca pobytu pracownika, jeżeli ono jest położone poza jego miejscem stałego zamieszkania — do stacji miejsca pracy i z powrotem.
- 5) Jako miejsce stałego zamieszkania w rozumieniu niniejszych postanowień uważa się miejsce, w którym osoba uprawniona zameldowana jest na stałe zamieszkanie.
 - 6) Jako miejsce pobytu w rozumieniu niniejszych postanowień uważa się miejsce położone poza miejscem stałego zamieszkania, w którym osoba uprawniona w rzeczywistości przebywa dla odpoczynku po pracy.
 - 7) Jako miejsce pracy uważa się miejsce, w którym osoba uprawniona jest lub ma być faktycznie zatrudniona conajmniej przez jeden miesiąc kalendarzowy niezależnie od tego, gdzie mieści się siedziba administracyjna zakładu pracy.
 - 8) Jako stacje miejsca stałego zamieszkania, pobytu lub pracy uważa się stacje najbliższej położoną miejsca stałego zamieszkania, pobytu lub pracy.
 - 9) Osoba uprawniona może korzystać w danym miesiącu zasadniczo tylko z jednego biletu miesięcznego pracowniczego. Osobom jednak zatrudnionym w niepełnym wymiarze godzin w dwóch różnych miejscach pracy, położonych poza ich miejscem stałego zamieszkania lub miejscem pobytu, DOKP może zezwolić na korzystanie w każdym miesiącu z dwóch biletów miesięcznych pracowniczych.
 - 10) Pracownicy nie odpowiadający podanym wyżej zasadom nie są uprawnieni do korzystania z biletów miesięcznych pracowniczych.

Bilety te nie przysługują między innymi:

- a) pracownikom zatrudnionym w miejscu stałego zamieszkania, jeżeli w miejscu tym rzeczywiście przebywają po pracy dla odpoczynku,
- b) pracownikom zatrudnionym w miejscu pobytu np. pracownikom mieszkającym w hotelach robotniczych, z wyjątkiem pracowników zatrudnionych sporadycznie na nocleg w hotelach robotniczych ze względu na konieczność zachowania ciągłości pracy (np. betoniarze),
- c) pracownikom wykonującym prace sposobem chałupniczym,
- d) pracownikom na dojazdy do zajęć ubocznych,
- e) pracownikom delegowanym do wykonania określonych prac poza miejscem pracy,
- f) pracownikom pozostającym na urlopie,

- 11) Bilet miesięczny pracowniczy można nabyć już na cztery dni przed upływem miesiąca poprzedzającego właściwy miesiąc kalendarzowy, przy czym bilet taki ważny jest do przejazdów od dnia nabycia.
- 12) Bilet miesięczny pracowniczy może być użyty do przejazdów również przez pierwsze dwa dni miesiąca następnego.
- 13) Kolej może ze względów przewozowych wprowadzić ograniczenia co do używania niektórych pociągów zwłaszcza dalekobieżnych.
- 14) Bilety miesięczne pracownicze, wydane na przejazdy od stacji Warszawa Śródmieście do stacji Włochy, Milanówek lub Grodzisk Maz. albo w kierunku odwrotnym, ważne są również na przejazdy od stacji Warszawa Marszałkowska do stacji Włochy WKD, Milanówek WKD lub Grodzisk Maz. WKD albo w kierunku odwrotnym.

Bilety zaś miesięczne pracownicze wydane na przejazdy od stacji Warszawa Marszałkowska do stacji Włochy WKD, Milanówek WKD lub Grodzisk Maz. WKD albo w kierunku odwrotnym ważne są również na przejazdy od stacji Warszawa Śródmieście do stacji Włochy, Milanówek lub Grodzisk Maz. albo w kierunku odwrotnym.

3. Warunki stosowania

- 1) Bilet miesięczny pracowniczy można nabyć na stacji stałego miejsca zamieszkania lub miejsca pobytu albo na stacji miejsca pracy na podstawie dowodu osobistego lub tymczasowego zaświadczenia tożsamości, zaopatrzonego w odpowiednie adnotacje o miejscu stałego zamieszkania lub pobytu i o miejscu pracy oraz na podstawie należyście wypełnionego i potwierdzonego przez pracodawcę zamówienia według załączonego wzoru nr 1.
- 2) Wystawca zamówienia i potwierdzający są solidarnie odpowiedzialni wobec kolei za prawdziwość danych zamieszczonych w zamówieniu, w szczególności co do określenia stacji miejsca stałego zamieszkania lub pobytu osoby uprawnionej i jej miejsca pracy.
Kolej nie jest obowiązana do sprawdzania prawdziwości danych zamieszczonych w zamówieniu przy wydawaniu biletu miesięcznego pracowniczego. Kolej może jednak dokonać takiego sprawdzenia po wydaniu biletu.
- 3) Osoby, nieposiadające dowodów osobistych lub tymczasowych zaświadczeń tożsamości oraz osoby posiadające dowody osobiste, w których brak jest wpisu dotyczącego miejsca pracy albo wpis dotyczący miejsca pracy lub wpis dotyczący miejsca stałego

zamieszkania lub miejsca pobytu nie odpowiadają rzeczywistości, nabywają bilety miesięczne pracownicze na podstawie należyście wypełnionego i potwierdzonego przez pracodawcę zaświadczenia według wzoru nr 2 oraz zamówienia określonego w pkt 1).

- 4) Zaświadczenie według wzoru nr 2 ważne jest na okres kolejno po sobie następujących 6 miesięcy.
- 5) Formularze zaświadczeń według wzoru nr 2 i zamówień nabywa się w kasie biletowej w cenie wskazanej w Załączniku II (Wykaz opłat dodatkowych). Zaświadczenie należy wypełnić czytelnie atramentem, zamówienie zaś — atramentem, ołówkiem chemicznym lub piśmem maszynowym. Zaświadczenie musi być zaopatrzone w fotografię uprawnionego, podpisana na stronie czołowej. Poniżej fotografii uprawniony zamieszcza ponowny podpis atramentem na zaświadczeniu. W ten sposób wypełnione zaświadczenie potwierdza pracodawca odciskiem pieczęci i podpisem we właściwych rubrykach. Ponadto pieczęć należy umieścić na fotografii tak, aby część jej była odcisnięta na zaświadczeniu.
- 6) Na należyście wypełnionym i podpisanym zaświadczeniu prowadzący meldunki lub sołtys miejsca stałego zamieszkania lub pobytu poświadczą fakt rzeczywistego pobytu uprawnionego w miejscowości, położonej poza miejscem pracy.
- 7) Ważność zaświadczenia według wzoru nr 2 potwierdza co miesiąc pracodawca w rubryce na to przeznaczonej przez umieszczenie pieczęci i podpisu.
- 8) Potwierdzenie ważności zaświadczenia według wzoru nr 2 lub zamówienia na miesiące kalendarzowe, w których pracownik nie jest zatrudniony lub zatrudniony jest przez okres czasu krótszy niż jeden miesiąc kalendarzowy w danym miejscu pracy, jest niedozwolone.
- 9) W razie zmiany miejsca zamieszkania (pobytu) lub miejsca pracy należy wystawić nowe zaświadczenie według wzoru nr 2.
- 10) Przy wydaniu biletu miesięcznego pracowniczego kasa biletowa stempluje zaświadczenie według wzoru nr 2 i zamówienie datownikiem, wpisuje numer wydanego biletu we właściwych rubrykach zaświadczenia i zamówienia, po czym zaświadczenie zwraca podróżnemu, a zamówienie zatrzymuje.
- 11) W celu ułatwienia pracownikom dojeżdżającym do pracy zaopatrzenia się w bilety miesięczne pracownicze kolej wydaje bilety miesięczne pracownicze również na podstawie zamówień zbiorowych, sporządzonych przez zakłady pracy w dwóch egzemplarzach według wzoru nr 3. Oba egzemplarze zamówienia zbiorowego powinny być potwierdzone przez zakład pracy podpisem i odciskiem pieczęci firmowej.

Dokładnie wypełnione i potwierdzone zamówienie zbiorowe zakład pracy doręcza właściwej kolejowej kasie biletowej bez przedkładania dowodów osobistych, tymczasowych zaświadczeń tożsamości lub zaświadczeń według wzoru nr 2 pracowników uprawnionych do otrzymania biletów miesięcznych pracowniczych.

- 12) Przy wydaniu biletów miesięcznych pracowniczych kasa biletowa wpisuje w obu egzemplarzach zamówienia w rubrykach 8 i 9 numery i ceny wydanych biletów miesięcznych pracowniczych, stempluje zamówienia datownikiem, zatrzymuje jeden egzemplarz zamówienia, a drugi wręcza wykupującemu bilety. Zakład pracy wydaje bilety swoim pracownikom za pokwitowaniem w rubryce 10 posiadanego egzemplarza zamówienia, a przy wydaniu biletów pracownikom posiadającym zaświadczenia według wzoru nr 2 wpisuje w zastępstwie kasy biletowej we właściwej rubryce zaświadczenia numer wydanego biletu i potwierdza to podpisem i odciskiem pieczęci firmowej.
- 13) Kasy biletowe przyjmują zamówienia zbiorowe najwcześniej od dnia 15 miesiąca poprzedzającego termin ważności zamówionych biletów miesięcznych pracowniczych — najpóźniej zaś w dniu rozpoczęcia indywidualnej sprzedaży biletów miesięcznych pracowniczych określonym w ust. 2 pkt 11). Wydają one przygotowane do odbioru bilety miesięczne pracownicze w terminie ustalonym w bezpośrednim porozumieniu pomiędzy kasjerem biletowym a zamawiającym nie wcześniej jednak niż w dniu rozpoczęcia indywidualnej sprzedaży biletów miesięcznych pracowniczych określonym w ust. 2 pkt 11), a najpóźniej w dniu 2-gim miesiąca, na który bilety mają być ważne.
- 14) Nabywcy biletów miesięcznych pracowniczych nie mogą wymagać, aby kasa biletowa przygotowała bilety zamówione zbiorowo do odbioru w terminie krótszym niż 24 godziny po doręczeniu zamówienia.
- 15) Wystawca zamówienia zbiorowego ponosi wobec kolei całkowitą odpowiedzialność w razie stwierdzenia korzystania z biletów miesięcznych pracowniczych wbrew zasadom ustalonym w niniejszych postanowieniach.
- 16) Kolej uprawniona jest do wglądu na miejscu w celu stwierdzenia, czy zaświadczenia i zamówienia wydawane są zgodnie z niniejszymi postanowieniami. W razie stwierdzenia, że zaświadczenie i zamówienie wydane zostało wbrew niniejszym postanowieniom, kolej stosuje rygory przewidziane w ust. 7 przepisów wykonawczych do art. 93 dekretu o przewozie przesyłek i osób kolejami.
- 17) Przy nabyciu biletów miesięcznych pracowniczych na nowy miesiąc należy bilety wykorzystane zwrócić kolei.

- 18) Odstępowanie biletu miesięcznego pracowniczego jest zabronione.
- 19) Niewidomemu pracownikowi może towarzyszyć bezpłatnie jeden przewodnik. Niewidomy może zamiast przewodnika zabrać ze sobą psa. Przewodnikowi niewidomego pracownika nie wydaje się osobnego biletu miesięcznego, lecz bezpłatny przewóz przewodnika lub psa kasa biletowa zaznacza na bilecie miesięcznym pracownika uwagą: „Jeden przewodnik (lub pies) bezpłatnie“. Uwagę tę kasjer biletowy potwierdza datownikiem kasowym lub stemplem stacji oraz swoim podpisem.

4. O p ł a t y

- 1) Ceny biletów miesięcznych pracowniczych podane są w Tabeli MPS (tabela opłat za bilety odcinkowe miesięczne pracownicze i szkolne).
- 2) Za bilety nabywane po rozpoczęciu miesiąca ich ważności pobiera się pełną opłatę.

5. Przejście do klasy wyższej lub do pociągu o taryfie wyższej

- 1) Przejście do klasy drugiej lub do pociągu pośpiesznego nie jest dozwolone nawet za dopłatą.
- 2) W wyjątkowych przypadkach, gdy obowiązujący rozkład jazdy pociągów pasażerskich nie umożliwia dogodnych dojazdów pociągami osobowymi, DOKP może według własnego uznania zezwolić posiadaczowi biletu miesięcznego pracowniczego na stałe dojazdy pociągami pośpieszonymi za pobraniem w każdym miesiącu ryczałtowej dopłaty. Dopłata taka wynosi równowartość ceny dziesięciu biletów dodatkowych na pociąg pośpieszny, obliczoną według opłat normalnych.
Na żądanie organów kontrolnych podróżny powinien okazać oprócz właściwych dowodów na przejazd również zezwolenie na korzystanie z pociągu pośpiesznego.
- 3) Niewidomi pracownicy bez przewodnika mogą w razie przepełnienia pociągu korzystać z przejazdu w klasie 2 pociągów osobowych za biletami miesięcznymi pracowniczymi bez dopłaty.
- 4) Kolej nie wydaje wtórników biletów zagubionych lub skradzionych. W razie zagubienia lub skradzenia biletu miesięcznego pracowniczego osoba uprawniona obowiązana jest nabyć nowy bilet na podstawie nowego zamówienia, do którego powinno być dołączone pisemne oświadczenie o utracie biletu, potwierdzone przez zakład pracy.

(Strona czołowa)

U w a g a: Przed wypełnieniem i potwierdzeniem uważnie przeczytać pouczenie na odwrotnej stronie.

Zamówienie na bilet miesięczny pracowniczy

Ob.
(nazwisko i imię)

stałe zamieszkały w
(dokładny adres miejsca stałego zamieszkania)

przebywający czasowo w
(adres w miejscu pobytu)

zatrudniony
(nazwa i dokładny adres zakładu pracy)

zamawia bilet miesięczny pracowniczy na miesiąc

..... 19... r. na codzienne dojazdy do pracy poc. osobowym

od stacji
(nazwa stacji miejsca stałego zamieszkania lub pobytu)

do stacji i z powrotem
(nazwa stacji miejsca pracy)

na podstawie postanowień § 28 Załącznika I do Taryfy osobowej,

bagażowej i ekspresowej PKP, Część II.

..... dnia 19...

(pieczęć i podpis pracodawcy)

(podpis zamawiającego)

Wydano bilet miesięczny pracowniczy Nr

na miesiąc 19... r.

Datownik

(podpis pasażera)

(Strona odwrotna)

Pouczenie

1. **Bilet miesięczny pracowniczy przysługuje** pracownikowi:
 - 1) na przejazdy od stacji miejsca stałego zamieszkania pracownika, jeżeli ono jest równocześnie miejscem pobytu jego — do stacji miejsca pracy,
 - 2) na przejazdy od stacji miejsca pobytu pracownika, jeżeli ono jest położone poza jego miejscem stałego zamieszkania — do stacji miejsca pracy i z powrotem.
2. **Bilet miesięczny pracowniczy nie przysługuje:**
 - 1) pracownikowi zatrudnionemu w miejscu pobytu, położonym poza miejscem stałego zamieszkania,
 - 2) pracownikowi zatrudnionemu w miejscu stałego zamieszkania, będącym równocześnie miejscem pobytu,
 - 3) pracownikowi delegowanemu do wykonania określonej pracy poza miejscem pracy,
 - 4) pracownikowi pozostającemu na urlopie,
 - 5) na dojazdy do zajęć ubocznych, które stanowią dodatkowe źródło zarobku pracownika.
3. **Jako miejsce stałego zamieszkania** uważa się miejsce, w którym pracownik jest zameldowany (na zamieszkanie) z zamiarem stałego pobytu bez względu na miejsce faktycznego pobytu.
4. **Jako miejsce pobytu** uważa się miejsce, w którym pracownik w rzeczywistości zasadniczo przebywa dla odpoczynku po pracy (np. hotel robotniczy, wynajęty pokój sublokatorski, barak, dom noclegowy itp.) bez względu na jego miejsce stałego zamieszkania.
5. **Jako miejsce pracy** uważa się miejsce, w którym pracownik jest lub ma być faktycznie zatrudniony conajmniej przez jeden miesiąc kalendarzowy niezależnie od tego, gdzie mieści się siedziba administracji zakładu pracy.
6. Za podanie lub potwierdzenie niezgodnych z rzeczywistością danych odpowiada wobec kolei solidarnie wystawca i potwierdzający, niezależnie od odpowiedzialności karnej.

POLSKIE KOLEJE PAŃSTWOWE

ZASWIADCZENIE

Nr

(Strony zewnętrzne)

do biletów miesięcznych pracowniczych

Uwagi:

Ważność zaświadczenia powinna być potwierdzona przez pracodawcę na każdy miesiąc kalendarzowy. Potwierdzenie ważności zaświadczenia na miesiąc kalendarzowy, w których pracownik nie jest zatrudniony lub na być zatrudniony przez okres czasu krótszy niż jeden miesiąc kalendarzowy w danym miejscu pracy jest nie-
dozwolone. Zaświadczenie należy okazywać i wręczać kolejowym organom kontrolnym wraz z biletami. Bilet bez zaświadczenia nie jest ważny. Przejście do klasy wyższej lub do pochtągo pospiesznego nie jest dozwolone na-
met za dopłatą. W razie zmiany miejsca zamieszkania, zakładu pracy lub miejsca pracy, należy wystawić nowe
zaświadczenie.

Ważne na kwiecień 19..... r. październik	Wydano bilet Nr na kwiecień 19..... r. październik	Datownik kasy biletowej
Pieczęć i podpis pracodawcy		
Ważne na maj 19..... r. listopad	Wydano bilet Nr na maj 19..... r. listopad	Datownik kasy biletowej
Pieczęć i podpis pracodawcy		
Ważne na czerwiec 19..... r. grudzień	Wydano bilet Nr na czerwiec 19..... r. grudzień	Datownik kasy biletowej
Pieczęć i podpis pracodawcy		

105 mm.

Formularz A-6 (105 x 146 mm)

Wykonanie z półkartonem

Ważne na <u>styczeń</u> 19..... r. <u>lipiec</u>	Wydano bilet Nr na <u>styczeń</u> 19..... r. <u>lipiec</u> Datownik kasy biletowej
Pieczęć i podpis pracodawcy	Datownik kasy biletowej
Ważne na <u>lutą</u> 19..... r. <u>sierpień</u>	Wydano bilet Nr na <u>lutą</u> 19..... r. <u>sierpień</u> Datownik kasy biletowej
Pieczęć i podpis pracodawcy	Datownik kasy biletowej
Ważne na <u>marzec</u> 19..... r. <u>wrzesień</u>	Wydano bilet Nr na <u>marzec</u> 19..... r. <u>wrzesień</u> Datownik kasy biletowej
Pieczęć i podpis pracodawcy	Datownik kasy biletowej

Ob.
(Imię i nazwisko)

(dokładny adres w miejscu stałego zamieszkania lub pobytu)

Stacja
(stacja miejsca stałego zamieszkania lub pobytu)

zatrudniony jest w charakterze

W
(miejsce pracy)

stacja
(stacja miejsca pracy)

(pieczęć pracodawcy i podpis)

Stwierdza się fakt stałego pobytu wymienionego

W
(dokładny adres)

(pieczęć prowadzącego meldunki lub sołtysa)

Fotografia
37×52 mm

Pieczęć pracodawcy

Podpis posiadacza na fo. ogranił

(podpis posiadacza)

Format A 6 (105×148 mm)

Wykonanie z półkartonu

105 mm

(Strony wewnętrzne)

Do kasy biletowej PKP

(część zakładu pracy)

stacji

Zamówienie zbiorowe na bilety miesięczne pracownicze

na miesiąc 19... r. na codzienne dojazdy do pracy i z powrotem na podstawie postanowień § 28 Załącznika I do Taryfy osobowej, bagażowej i ekspresowej PKP, Część II.

Liczba porządkowa	Nazwisko i imię pracownika	Data urodzenia	Numer dowodu legitymacyjnego do biletu miesięcznego (czego?)	Nazwa stacji miejscowości		Droga przejazdu	Wydano bilet miesięczny (pracownik czy?)		Pokwitowanie odbioru biletu miesięcznego pracowniczego	Uwagi
				pracy	stałego zamieszkania		Numer	Cena		
1	2	3	4	5	6	7	8	9	10	11

(datownik kasy biletowej i podpis kasiera)

(nazwa zakładu pracy)

bierze na siebie odpowiedzialność materialną wobec PKP w razie stwierdzenia nabycia biletów ubrew postanowieniem § 28 Załącznika I do Taryfy osobowej, bagażowej i ekspresowej PKP, Część II oraz za niewłaściwe doręczenie biletów pracownikom wymienionym w powyższym zamówieniu.

(podpis i pieczęć zakładu pracy)

*) W rachubę wchodzi:

1) dowody osobiste lub tymczasowe zaświadczenia tożsamości,

2) zaświadczenia do biletów miesięcznych pracowniczych; w zależności od rodzaju dowodu legitymacyjnego tożsamości: „D” — dla dowodu osobistego, „T” — dla tymczasowego zaświadczenia tożsamości i „Z” — dla zaświadczenia do biletów miesięcznych pracowniczych.

**) Rubryki te wypełnia kasa biletowa.

TABELA EM

(tabela opłat ulgowych za przewóz drobnych przesyłek ekspresowych mleka, maślanki i serwatki)

Za odległość kilometrów	Opłaty za 10 kg z obliczeniem		Za odległość kilometrów	Opłaty za 10 kg z obliczeniem		Za odległość kilometrów	Opłaty za 10 kg z obliczeniem	
	za wagę rzeczywistą	najmniej za 500 kg		za wagę rzeczywistą	najmniej za 500 kg		za wagę rzeczywistą	najmniej za 500 kg
	a	b		a	b		a	b
złotych			złotych			złotych		
1— 5	0,26	0,25	101—110	0,54	0,50	301—310	1,07	0,97
6— 10	0,27	0,26	111—120	0,57	0,52	311—320	1,10	1,00
11— 15	0,29	0,27	121—130	0,59	0,54	321—330	1,12	1,02
16— 20	0,30	0,28	131—140	0,62	0,57	331—340	1,15	1,05
21— 25	0,31	0,29	141—150	0,65	0,59	341—350	1,18	1,07
26— 30	0,33	0,31	151—160	0,67	0,61	351—360	1,20	1,09
31— 35	0,34	0,32	161—170	0,70	0,64	361—370	1,23	1,12
36— 40	0,35	0,33	171—180	0,72	0,66	371—380	1,26	1,14
41— 45	0,37	0,34	181—190	0,75	0,69	381—390	1,28	1,17
46— 50	0,38	0,35	191—200	0,78	0,71	391—400	1,31	1,19
51— 55	0,39	0,37	201—210	0,80	0,73	401—410	1,34	1,21
56— 60	0,41	0,38	211—220	0,83	0,76	411—420	1,36	1,24
61— 65	0,42	0,39	221—230	0,86	0,78	421—430	1,39	1,26
66— 70	0,43	0,40	231—240	0,88	0,81	431—440	1,41	1,28
71— 75	0,45	0,41	241—250	0,91	0,83	441—450	1,44	1,31
76—80	0,46	0,42	251—260	0,94	0,85	451—460	1,47	1,33
81—85	0,47	0,44	261—270	0,96	0,88	461—470	1,49	1,36
86—90	0,49	0,45	271—280	0,99	0,90	471—480	1,52	1,38
91—95	0,50	0,46	281—290	1,02	0,92	481—490	1,55	1,40
96—100	0,51	0,47	291—300	1,04	0,95	491—500	1,57	1,43
						powyżej 500	1,83	1,66

Najniższa opłata za przewóz wynosi 3 zł.

Załącznik b
do zarz. Ministra Kolei z 8. X. 1954
(Dz. T. i Z. K. Nr 20, poz. 160)

TABELA ESP

(tabela opłat ulgowych za przewóz drobnych przesyłek ekspresowych śmietany, śmietanki, kefiru i jogurtu oraz świeżego pieczywa (chleba i bułek)

Za odległość kilometrów	Opłaty za 10 kg z obliczeniem		Za odległość kilometrów	Opłaty za 10 kg z obliczeniem		Za odległość kilometrów	Opłaty za 10 kg z obliczeniem	
	za wagę rzeczywistą	najmniej za 500 kg		za wagę rzeczywistą	najmniej za 500 kg		za wagę rzeczywistą	najmniej za 500 kg
	a	b		a	b		a	b
złotych		złotych		złotych		złotych		
1— 5	0,39	0,36	101—110	0,90	0,81	301—310	1,85	1,68
6— 10	0,41	0,38	111—120	0,94	0,85	311—320	1,89	1,72
11— 15	0,43	0,40	121—130	0,99	0,90	321—330	1,94	1,76
16— 20	0,46	0,42	131—140	1,04	0,94	331—340	1,99	1,80
21— 25	0,48	0,45	141—150	1,08	0,98	341—350	2,04	1,85
26— 30	0,51	0,47	151—160	1,13	1,03	351—360	2,09	1,89
31— 35	0,53	0,49	161—170	1,18	1,07	361—370	2,13	1,93
36— 40	0,55	0,51	171—180	1,23	1,11	371—380	2,18	1,98
41— 45	0,58	0,53	181—190	1,27	1,16	381—390	2,23	2,02
46— 50	0,60	0,55	191—200	1,32	1,20	391—400	2,28	2,06
51— 55	0,63	0,57	201—210	1,37	1,24	401—410	2,32	2,10
56— 60	0,65	0,60	211—220	1,42	1,29	411—420	2,37	2,15
61— 65	0,67	0,62	221—230	1,47	1,33	421—430	2,42	2,19
66— 70	0,70	0,64	231—240	1,51	1,37	431—440	2,47	2,23
71— 75	0,72	0,66	241—250	1,56	1,42	441—450	2,52	2,28
76— 80	0,75	0,68	251—260	1,61	1,46	451—460	2,56	2,32
81— 85	0,77	0,70	261—270	1,66	1,50	461—470	2,61	2,36
86— 90	0,79	0,73	271—280	1,71	1,55	471—480	2,66	2,40
91— 95	0,82	0,75	281—290	1,75	1,59	481—490	2,71	2,45
96—100	0,84	0,77	291—300	1,80	1,63	491—500	2,76	2,49
						powyżej 500	3,23	2,92

Najniższa opłata za przewóz wynosi 3 zł.

TABELA EGP

(tabela opłat ulgowych za przewóz przesyłek ekspresowych gołębi pocztowych łącznie z opłatą za zwrotny przewóz próżnych klatek)

Za odległość kilometrów	Opłaty za każde 10 kg	Za odległość kilometrów	Opłaty za każde 10 kg	Za odległość kilometrów	Opłaty za każde 10 kg
	złotych		złotych		złotych
1— 5	0,60	101—110	1,43	301—310	3,00
6— 10	0,64	111—120	1,51	311—320	3,08
11— 15	0,68	121—130	1,58	321—330	3,17
16— 20	0,72	131—140	1,66	331—340	3,25
21— 25	0,76	141—150	1,74	341—350	3,32
26— 30	0,80	151—160	1,82	351—360	3,40
31— 35	0,84	161—170	1,90	361—370	3,48
36— 40	0,87	171—180	1,98	371—380	3,56
41— 45	0,91	181—190	2,06	381—390	3,63
46— 50	0,95	191—200	2,14	391—400	3,71
51— 55	0,99	201—210	2,22	401—410	3,79
56— 60	1,03	211—220	2,29	411—420	3,87
61— 65	1,07	221—230	2,37	421—430	3,96
66— 70	1,11	231—240	2,46	431—440	4,03
71— 75	1,15	241—250	2,54	441—450	4,11
76— 80	1,19	251—260	2,61	451—460	4,19
81— 85	1,23	261—270	2,69	461—470	4,27
86— 90	1,27	271—280	2,77	471—480	4,34
91— 95	1,31	281—290	2,85	481—490	4,42
96—100	1,35	291—300	2,92	491—500	4,50
				powyżej 500	5,25

Najniższa opłata za przewóz wynosi 3 zł.

TABELA EMW

(tabela opłat ulgowych za przewóz wagonowych przesyłek
ekspresowych mleka, maślanki i serwatki)

Za odległość kilo- metrów	Opłaty za 100 kg z obliczeniem przewoźnego najmniej za			Za odległość kilo- metrów	Opłaty za 100 kg z obliczeniem przewoźnego najmniej za			Za odległość kilo- metrów	Opłaty za 100 kg z obliczeniem przewoźnego najmniej za		
	5000 kg	10000 kg	15000 kg		5000 kg	10000 kg	15000 kg		5000 kg	10000 kg	15000 kg
	a	b	c		a	b	c		a	b	c
złoty ch			złoty ch			złoty ch					
1— 5	0,91	0,74	0,67	101—110	2,52	2,06	1,87	301—310	5,58	4,56	4,14
6— 10	0,99	0,81	0,73	111—120	2,67	2,18	1,98	311—320	5,74	4,68	4,25
11— 15	1,06	0,87	0,79	121—130	2,82	2,30	2,09	321—330	5,89	4,81	4,37
16— 20	1,14	0,93	0,85	131—140	2,98	2,43	2,21	331—340	6,04	4,93	4,48
21— 25	1,22	0,99	0,90	141—150	3,13	2,56	2,32	341—350	6,20	5,06	4,60
26— 30	1,29	1,05	0,96	151—160	3,29	2,68	2,43	351—360	6,35	5,18	4,71
31— 35	1,37	1,12	1,01	161—170	3,44	2,81	2,55	361—370	6,50	5,31	4,82
36— 40	1,44	1,18	1,07	171—180	3,59	2,93	2,66	371—380	6,66	5,43	4,94
41— 45	1,52	1,24	1,13	181—190	3,74	3,05	2,78	381—390	6,81	5,56	5,05
46— 50	1,60	1,31	1,19	191—200	3,90	3,18	2,89	391—400	6,96	5,68	5,16
51— 55	1,67	1,37	1,24	201—210	4,05	3,31	3,00	401—410	7,12	5,81	5,28
56— 60	1,75	1,43	1,30	211—220	4,20	3,43	3,12	411—420	7,27	5,93	5,39
61— 65	1,83	1,49	1,35	221—230	4,36	3,56	3,23	421—430	7,42	6,06	5,51
66— 70	1,91	1,55	1,41	231—240	4,51	3,68	3,35	431—440	7,58	6,18	5,62
71— 75	1,98	1,62	1,47	241—250	4,67	3,81	3,46	441—450	7,73	6,31	5,73
76— 80	2,06	1,68	1,52	251—260	4,82	3,93	3,57	451—460	7,88	6,43	5,84
81— 85	2,13	1,74	1,58	261—270	4,97	4,06	3,68	461—470	8,04	6,56	5,96
86— 90	2,21	1,80	1,64	271—280	5,12	4,18	3,80	471—480	8,19	6,68	6,07
91— 95	2,29	1,87	1,70	281—290	5,28	4,31	3,91	481—490	8,34	6,81	6,19
96—100	2,36	1,93	1,75	291—300	5,43	4,43	4,03	491—500	8,50	6,93	6,30
								podwyżej 500	10,05	8,18	7,44

Do obliczania opłaty za przewóz mleka, maślanki i serwatki w bańkach przyjmuje się na liniach normalnotorowych normy ładunkowe ustalone w ust. 16 przep. wykonawczych do art. 37 DKP, na liniach zaś wąskotorowych — zaokrągloną wagę rzeczywistą przesyłki.

TABELA EŚW

(tabela opłat ulgowych za przewóz wagonowych przesyłek ekspresowych śmietany, śmietanki, kefiru i jogurtu)

Za odległość kilometrów	Opłaty za 100 kg z obliczeniem przewoźnego najmniej za			Za odległość kilometrów	Opłaty za 100 kg z obliczeniem przewoźnego najmniej za			Za odległość kilometrów	Opłaty za 100 kg z obliczeniem przewoźnego najmniej za		
	5000 kg	10000 kg	15000 kg		5000 kg	10000 kg	15000 kg		5000 kg	10000 kg	15000 kg
	a	b	c		a	b	c		a	b	c
złotych			złotych			złotych					
1—5	2,38	2,09	1,90	101—110	6,63	5,83	5,30	301—310	14,70	12,95	11,80
6—10	2,58	2,27	2,06	111—120	7,03	6,19	5,63	311—320	15,15	13,30	12,10
11—15	2,78	2,45	2,23	121—130	7,44	6,54	5,95	321—330	15,55	13,65	12,40
16—20	2,99	2,63	2,39	131—140	7,84	6,90	6,27	331—340	15,95	14,00	12,75
21—25	3,19	2,81	2,55	141—150	8,25	7,26	6,60	341—350	16,35	14,40	13,05
26—30	3,39	2,98	2,71	151—160	8,65	7,61	6,92	351—360	16,75	14,75	13,40
31—35	3,59	3,16	2,87	161—170	9,05	7,97	7,24	361—370	17,15	15,10	13,70
36—40	3,80	3,34	3,04	171—180	9,46	8,63	7,57	371—380	17,55	15,45	14,05
41—45	4,00	3,52	3,20	181—190	9,86	8,68	7,89	381—390	17,95	15,80	14,35
46—50	4,20	3,70	3,36	191—200	10,25	9,04	8,21	391—400	18,35	16,15	14,70
51—55	4,40	3,87	3,52	201—210	10,65	9,39	8,54	401—410	18,75	16,50	15,00
56—60	4,60	4,05	3,68	211—220	11,10	9,75	8,86	411—420	19,15	16,85	15,35
61—65	4,81	4,23	3,84	221—230	11,50	10,10	9,19	421—430	19,60	17,25	15,65
66—70	5,01	4,41	4,01	231—240	11,90	10,45	9,51	431—440	20,00	17,60	16,00
71—75	5,21	4,58	4,17	241—250	12,30	10,80	9,83	441—450	20,40	17,95	16,30
76—80	5,41	4,76	4,33	251—260	12,70	11,15	10,15	451—460	20,80	18,30	16,65
81—85	5,62	4,94	4,49	261—270	13,10	11,55	10,50	461—470	21,20	18,65	16,95
86—90	5,82	5,12	4,65	271—280	13,50	11,90	10,80	471—480	21,60	19,00	17,30
91—95	6,02	5,30	4,82	281—290	13,90	12,25	11,15	481—490	22,00	19,35	17,60
96—100	6,22	5,48	4,98	291—300	14,30	12,60	11,45	491—500	22,40	19,70	17,95
								powyżej 500	26,50	23,30	21,20

Wykaz opłat dodatkowych

(Obowiązujące od 15 listopada 1954)

Przy obliczaniu opłat dodatkowych rozpoczętą godzinę lub dobę, jak również niepełną wagę 100 kg liczy się za pełne, jeżeli przy poszczególnych opłatach nie postanowiono inaczej.

Opłat dodatkowych nie zaokrągla się.

Opłata
w złotych

1. Opłaty za formularze sprzedażne albo za ich wypełnienie lub ostemplowanie.

1) za zamówienie na bilet czasokresowy	0,15
2) za zaświadczenie do biletów odcinkowych miesięcznych	0,30
3) za zaświadczenie do ulgowych biletów powrotnych na przejazd do rodziny	0,30
4) za zgłoszenie przejazdu wycieczki szkolnej	0,15
5) za zaświadczenie uprawniające do ulgi na przejazd wycieczki turystycznej i krajoznawczej lub młodzieży na wczasy	1,00
6) za kartę uczestnictwa	1,00
7) za kartę rozliczeniową należności przewozowych i za jej wypełnienie	1,50
8) za list ekspresowy (komplet)	0,15
9) za zlecenie dodatkowe nadawcy	0,15
10) za pełnomocnictwo do odbioru zawiadomień lub odbioru przesyłek ekspresowych	0,15
11) za oświadczenie o zagubieniu: kwitu bagażowego, dowodu złożenia bagażu na przechowanie, zawiadomicznia o przybyciu przesyłki ekspresowej, listu ekspresowego itp.	0,15
12) za zawieszkę lub nalepkę do oznaczenia przesyłki bagażowej lub ekspresowej	0,15
13) za wykaz przesyłkowy na przewóz mleka lub pieczywa	0,15
14) za formularze telefonicznego zawiadomienia odbiorcy o przybyciu przesyłki ekspresowej — za 50 sztuk	1,65
15) za zaopatrzenie w stempel kontrolny dowodów na przejazd ulgowy — za każde 200 egzemplarzy	0,75
16) za sporządzenie dodatkowych egzemplarzy protokołów o stanie przesyłki — za każdy egzemplarz	0,90

	Opłata w złotych
2. Opłata za wydanie biletu w pociągu.	
(ust. 2 Przep. wyk. do art. 56 DKP)	
Za wydanie jednego biletu w pociągu	6,00
3. Opłata za miejsce numerowane.	
(ust. 44 Przep. wyk. do art. 58 DKP i § 9 TO II).	
Za bilet dodatkowy na miejsce numerowane (miejscówkę) w wagonach z miejscami numerowanymi, bez względu na kla- sę wagonu	10,00
4. Opłaty za bilety peronowe.	
(ust. 1 Przep. wyk. do art. 60 DKP i § 13 TO II).	
1) za bilet peronowy do jednorazowego wstępu	1,20
2) za bilet peronowy miesięczny	21,00
5. Opłaty za sprzedaż biletów przez „Orbis“ i BOP.	
(ust. 1 Przep. wyk. do art. 57 DKP).	
Za sprzedaż biletów na przejazd przez placówki P. P. i T. „Orbis“ i biura obsługi podróżnych PKP pobiera się:	
1) za sprzedaż biletów na przejazd jednorazowy i biletów dodatkowych — przy cenie biletu:	
do 10 zł	0,50
ponad 10 zł do 20 zł	1,00
ponad 20 zł do 40 zł	1,50
ponad 40 zł do 60 zł	2,50
ponad 60 zł do 80 zł	3,50
powyżej 80 zł	4,50
2) za sprzedaż biletów blankietowych zbiorowych	3% ceny biletu
3) za sprzedaż biletów miesięcznych ogólnie dostępnych	4,50 od biletu
4) za sprzedaż biletów miesięcznych pracowniczych i szkol- nych	1,50 od biletu
5) za sprzedaż biletów na przewóz roweru lub wózka dziecię- cego	0,50 od biletu
Uwaga: Opłatom tym nie podlegają bilety komunikacji międ- zynarodowej, bilety dodatkowe na miejsca numero- wane (miejscówki) i bilety peronowe.	

- 6. Opłaty za usługi świadczone przez biura obsługi podróżnych PKP (BOP).** Opłata
w złotych
- (ust. 12 Przep. wyk. do art. 65 DKP).
- 1) za informacje adresowe lub informacje dotyczące cenników usługowych i komunikacji niekolejowej — w granicach do 5 minut rozmowy 0,50
 - 2) za osteplowanie biletu bezpłatnego 0,50
 - 3) za wskazanie wolnego pokoju w hotelu 2,00
 - 4) za dostarczenie biletu na przejazd na zamówienie do domu, zakładu pracy, szkoły itp. w miejscowości siedziby BOP:
 - a) za pierwszy bilet 6,00
 - b) za każdy następny bilet, jednocześnie dostarczony pod ten sam adres 3,00
- 7. Opłaty za przydzielenie na zamówienie oddzielnych wagonów i pociągów nadzwyczajnych.**
- (ust. 42 i 43 Przep. wyk. do art. 58 DKP, ust. 2 Przep. wyk. do art. 65 DKP, §§ 29, 30 a, 31 i 33 TO II).
- 1) za przydzielenie oddzielnego wagonu osobowego 75,00
 - 2) za przydzielenie pociągu nadzwyczajnego 250,00
 - 3) za przydzielenie oddzielnego wagonu bagażowego lub towarowego 50,00
- 8. Opłata za przydzielenie konwojenta wagonu.**
- (ust. 43 Przep. wyk. do art. 58 DKP i §§ 29, 30, 30 a i 31 TO II).
- Za przydzielenie konwojenta do wagonu na żądanie zamawiającego wagon lub ze względów służbowych — za każdą dobę 40,00
- 9. Opłata za pościel.**
- (ust. 43 Przep. wyk. do art. 58 DKP i §§ 29 i 30 a TO II).
- Za jeden komplet pościeli dostarczonej przez kolej na żądanie do wagonu osobowego 15,00
- 10. Opłaty za trzymanie oddzielnego wagonu w pogotowiu.**
- (§§ 29, 30 a i 31 TO II).
- Za trzymanie oddzielnego wagonu w pogotowiu ponad 24 godziny do dyspozycji zamawiającego na stacji wyjazdu, na stacji pośredniej lub na stacji przeznaczenia pobiera się za każdą dobę:
- 1) za wagon salonowy lub inny specjalny 800,00
 - 2) za wagon osobowy 600,00
 - 3) za wagon bagażowy lub towarowy 300,00

11 Oplaty za dezynfekcję przedziałów i wagonów.**Oplata
w złotych**

(ust. 42 i 43 Przep. wyk. do art. 58 DKP i § 30 a TO II).

Za dezynfekcję wagonu po dokonanych przewozie osób chorych zakaźnie pobiera się:

1) za przedział wagonu osobowego	30,00
2) za wagon osobowy dwu lub trzy osiowy klasy 3	60,00
3) za wagon osobowy dwu lub trzy osiowy klasy 2	106,00
4) za wagon osobowy czteroosiowy klasy 3	110,00
5) za wagon osobowy czteroosiowy klasy 2	200,00
6) za wagon bagażowy lub towarowy	60,00

12 Oplaty za okresowe wynajęcie wagonów.

(§§ 30, 31 a i 33 TO II).

Za okresowe wynajęcie oddzielnych wagonów pobiera się od każdej osi wagonu i każdej doby:

1) za wagon salonowy	200,00
2) za wagon osobowy klasy 1 lub 2	150,00
3) za wagon osobowy klasy 3	100,00
4) za wagon bagażowy lub towarowy	150,00
5) za wagon motorowy lub przyczepkę	100,00

13 Oplaty za sprawdzenie wagi przesyłki bagażowej i ekspresowej.

(ust. 7 Przep. wyk. do art. 75 DKP i ust. 100 Przep. wyk. do art. 81 DKP).

1) za sprawdzenie wagi przesyłki bagażowej przy wydaniu dokonane na żądanie odbiorcy — za każdą sztukę	0,90
2) za sprawdzenie wagi przesyłki ekspresowej przy wydaniu dokonane na żądanie odbiorcy — za każde 100 kg	0,45

14 Oplata za sprawdzenie zawartości przesyłki bagażowej lub ekspresowej.

(ust. 5 Przep. wyk. do art. 70 DKP, ust. 6 i 9 Przep. wyk. do art. 77 DKP i ust. 40 Przep. wyk. do art. 81 DKP).

Za sprawdzenie zawartości przesyłki bagażowej lub ekspresowej w razie stwierdzonego naruszenia przepisów przez podróżnego lub nadawcę — od przesyłki

9,00

Uwaga: Niezależnie od powyższej opłaty pobiera się koszty powstałe w związku ze sprawdzeniem, jak honorarium rzeczoznawcy, koszty ekspertyzy itp.

15. **Oplata za czynności ładunkowe przy przewozie bagażu ręcznego i przesyłek bagażowych.** Oplata w złotych
- (ust. 20 Przep. wyk. do art. 58 DKP, ust. 6 Przep. wyk. do art. 68 DKP, ust. 3 Przep. wyk. do art. 71 DKP, ust. 8 Przep. wyk. do art. 72 DKP i ust. 14 Przep. wyk. do art. 93 DKP).
- Za przeładowanie nadmiernego bagażu ręcznego lub zwierząt z wagonu osobowego do wagonu bagażowego albo za załadowanie, wyładowanie lub przeładowanie rowerów lub wózków dziecięcych przewożonych za biletami specjalnymi, albo też przedmiotów nadanych do przewozu przesyłką bagażową, przy których podróży obowiązany jest udzielić pomocy w czynnościach ładunkowych i nie wykonał tego obowiązku — od każdej sztuki i za każdą czynność 1,20
16. **Oplata za przeładowanie przesyłki bagażowej z linii normalnotorowej na linię wąskotorową lub odwrotnie.**
- (ust. 4 Przep. wyk. do art. 71 DKP).
- Za przeładowanie przesyłki bagażowej z linii normalnotorowej na linię wąskotorową lub odwrotnie — od każdej sztuki 1,50
17. **Oplaty za czynności ładunkowe przy przewozie przesyłek ekspresowych.**
- (ust. 29 Przep. wyk. do art. 81 DKP).
- 1) za załadowanie przesyłki do wagonu lub wyładowanie jej z wagonu w przypadkach odmowy wykonania tych czynności przez nadawcę lub odbiorcę — za każde 100 kg 0,30
- 2) za przeładowanie przesyłki z jednego wagonu do drugiego w przypadku odmowy wykonania tych czynności przez nadawcę — za każde 100 kg 0,60
18. **Oplata za przeładowanie przesyłki ekspresowej czasopism, broszur i książek oraz plakatów z linii normalnotorowej na linię wąskotorową lub odwrotnie.**
- (ust. 1 Przep. wyk. do art. 77 DKP).
- Za przeładowanie czasopism, broszur i książek oraz plakatów z linii normalnotorowej na linię wąskotorową lub odwrotnie pobiera się bez względu na ilość paczek, z której przesyłka się składa — od każdej przesyłki 1,50

19. **Oplaty za wykonanie zmian w umowie przewozu przesyłki bagażowej lub ekspresowej oraz za wykonanie wskazówek udzielonych w przypadkach przeszkody w wydaniu przesyłki ekspresowej.** Oплата
в злѣтых

(ust. 8 Przep. wyk. do art. 74 DKP oraz ust. 122 i 154 Przep. wyk. do art. 81 DKP).

- 1) Za wykonanie zmian w umowie przewozu pobiera się — oprócz przewoźnego za drogę przebytą, opłat dodatkowych, zwrotu kosztów własnych i zwrotu wydatków w gotówce — następujące opłaty od każdego zlecenia:
- | | |
|--|------|
| a) za zwrot przesyłki nie wysłanej jeszcze ze stacji nadania | 0,90 |
| b) za inne zlecenia | 1,80 |

Uwaga: Za wykonanie zleconych kilku zmian w umowie przewozu, odnoszących się do tej samej przesyłki, pobiera się tylko jedną opłatę w wysokości 1,80 zł

- 2) za przesłanie zleceń dodatkowych pocztą lub telegramem, jak również za zawiadomienie tą drogą nadawcy o przeszkodach w przewozie lub wydaniu przesyłki ekspresowej pobiera się opłatę według taryfy pocztowej lub telegraficznej;
- 3) za wykonanie wskazówek udzielonych w razie przeszkody w wydaniu przesyłki ekspresowej pobiera się opłatę wymienioną w pkt 1 b).

20. **Oплата за декларację wartości przesyłki bagażowej lub ekspresowej.**

(ust. 6 Przep. wyk. do art. 76 DKP i ust. 43—49 Przep. wyk. do art. 81 DKP).

Za deklarowanie wartości przesyłki bagażowej lub ekspresowej pobiera się opłatę według następującej tabeli — najmniej jednak od przesyłki

	1,00
--	------

Przy przewozie na odległość km

Za deklarowanie wartości w wysokości zł

opłata wynosi złotych

Za deklarowanie wartości w wysokości zł	Przy przewozie na odległość km											
	1-100	101-200	201-300	301-400	401-500	501-600	601-700	701-800	801-900	901-1000	1001-1100	1101-1200
100—1000	0,60	1,20	1,80	2,40	3,00	3,60	4,20	4,80	5,40	6,00	6,60	7,20
1001—2000	1,20	2,40	3,60	4,80	6,00	7,20	8,40	9,60	10,80	12,00	13,20	14,40
2001—3000	1,80	3,60	5,40	7,20	9,00	10,80	12,60	14,40	16,20	18,00	19,80	21,60
3001—4000	2,40	4,80	7,20	9,60	12,00	14,40	16,80	19,20	21,60	24,00	26,40	28,80
4001—5000	3,00	6,00	9,00	12,00	15,00	18,00	21,00	24,00	27,00	30,00	33,00	36,00
5001—6000	3,60	7,20	10,80	14,40	18,00	21,60	25,20	28,80	32,40	36,00	39,60	43,20
6001—7000	4,20	8,40	12,60	16,80	21,00	25,20	29,40	33,60	37,80	42,00	46,20	50,40
7001—8000	4,80	9,60	14,40	19,20	24,00	28,80	33,60	38,40	43,20	48,00	52,80	57,60
8001—9000	5,40	10,80	16,20	21,60	27,00	32,40	37,80	43,20	48,60	54,00	59,40	64,80
9001—10000	6,00	12,00	18,00	24,00	30,00	36,00	42,00	48,00	54,00	60,00	66,00	72,00
10001—12000	7,20	14,40	21,60	28,80	36,00	43,20	50,40	57,60	64,80	72,00	79,20	86,40
12001—14000	8,40	16,80	25,20	33,60	42,00	50,40	58,80	67,20	75,60	84,00	92,40	100,80
14001—16000	9,60	19,20	28,80	38,40	48,00	57,60	67,20	76,80	86,40	96,00	105,60	115,20
16001—18000	10,80	21,60	32,40	43,20	54,00	64,80	75,60	87,60	97,20	108,00	118,80	129,60
18001—20000	12,00	24,00	36,00	48,00	60,00	72,00	84,00	96,00	108,00	120,00	132,00	144,00

21. Opłaty za zaopatrzenie przesyłek bagażowych i ekspresowych w napisy, numery i nalepki.

Opłata
w złotych

(ust. 4 Przep. wyk. do art. 76 DKP i ust. 17 Przep. wyk. do art. 81 DKP).

- | | |
|--|------|
| 1) za zaopatrzenie przesyłki bagażowej w zastępstwie podróżnego za pomocą farby w napisy wskazujące nazwisko i adres podróżnego oraz stację przeznaczenia przesyłki — za każdą sztukę przesyłki | 0,30 |
| 2) za zaopatrzenie przesyłki ekspresowej w zastępstwie nadawcy za pomocą farby w napisy wskazujące nazwisko i adres nadawcy i odbiorcy, nazwę stacji nadania i przeznaczenia oraz numery — za każdą sztukę przesyłki | 0,30 |
| 3) za wypełnienie i przymocowanie zawieszki lub nalepki do sztuki przesyłki bagażowej lub ekspresowej w zastępstwie podróżnego lub nadawcy — za każdą sztukę przesyłki | 0,20 |
| 4) za zaopatrzenie przesyłki ekspresowej w zastępstwie nadawcy w napisy lub nalepki wskazujące rodzaj towaru lub sposób postępowania z przesyłką (wzory nr 26, 28, 29 i 30 do DKP) — za każdą sztukę przesyłki | 0,20 |
| 5) za usunięcie w zastępstwie podróżnego lub nadawcy nieaktualnych napisów, numerów lub nalepek, znajdujących się na przesyłce bagażowej lub ekspresowej — za każdą sztukę przesyłki | 0,30 |

22. Opłaty za zawiadomienie odbiorcy o przybyciu przesyłki ekspresowej.

(ust. 58 — 76 Przep. wyk. do art. 81 DKP).

- | | |
|--|------|
| 1) za zawiadomienie odbiorcy o przybyciu przesyłki ekspresowej pocztą lub telegramem pobiera się zwrot kosztów własnych; | |
| 2) za zawiadomienie odbiorcy o przybyciu przesyłki ekspresowej przez posłańca pobiera się zwrot kosztów własnych, jednak najmniej: | |
| a) za odległość do 2 km | 1,50 |
| b) za odległość powyżej 2 km za każdy następny km | 0,60 |

Uwaga: Za doręczenie jednemu odbiorcy równocześnie zawiadomień o nadejściu dwu lub więcej przesyłek opłaty wskazane pod a) lub b) nie ulegają zwiększeniu.

- | | |
|---|------|
| 3) za zawiadomienie telefoniczne odbiorcy o przybyciu przesyłki ekspresowej pobiera się od jednej przesyłki | 0,65 |
| 4) jeżeli jedną rozmową telefoniczną zawiadamia się o nadejściu 2 lub więcej przesyłek ekspresowych pobiera się łącznie | 1,30 |

5) za zawiadomienie odbiorcy o przybyciu przesyłki ekspresowej telefonem zamiejscowym, pobiera się zwrot opłaty za rozmowę. Opłata
w złotych

Uwaga: Opłat wskazanych w pkt. 2), 3) i 4) nie pobiera się od odbiorców, którzy opłacają abonament za aparat telefoniczny umieszczony na stacji.

6) za wydanie odbiorcy odpisu zawiadomienia o przybyciu przesyłki pobiera się od każdego odpisu 0,90

23. Opłata za potwierdzenie przyjęcia przesyłki ekspresowej do przewozu.

(ust. 2 Przep. wyk. do art. 81 DKP).

Za osobne potwierdzenie przyjęcia przesyłki ekspresowej do przewozu 0,15

24. Opłata za pobranie próby towaru z przesyłki ekspresowej.

(ust. 40 Przep. wyk. do art. 81 DKP).

Za pobranie próby towaru z przesyłki ekspresowej i poświadczenie jej pochodzenia 3,00

25. Opłata za poświadczenie odpisów dokumentów.

(ust. 74 Przep. wyk. do art. 81 DKP).

Za poświadczenie przez kolej na żądanie osoby uprawnionej odpisów dokumentów przewozowych, pokwitowań i innych dokumentów związanych z umową przewozu -- od każdego odpisu 0,90

26. Opłaty dodatkowe przy przewozie przesyłek mleka itp. oraz pieczywa.

(ust. 32 i 34 Przep. wyk. do art. 78 DKP).

Przy stałym przewozie przesyłek mleka, maślanki, serwatki, smietany, smietanki, kefiru i jogurtu oraz świeżego pieczywa pobiera się:

1) za załadowanie lub wyładowanie przesyłki w razie niestawienia się do tych czynności nadawcy lub odbiorcy — od każdej sztuki przesyłki 0,60

2) za korzystanie z wózków kolejowych przez nadawców lub odbiorców — od każdej sztuki przesyłki (bania, kosz, skrzynia itp.) 0,20

- 3) za zajęcie miejsca na terenie stacji przez wózek stanowiący własność nadawcy lub odbiorcy — za każdy choćby rozpozczęty miesiąc Opłata
w złotych
9,00
- 27. Opłaty za przechowanie bagażu w przechowalniach i za deklarację wartości.**
(ust. 1 załącznika nr 16 do art. 82 DKP).
- 1) za przechowanie bagażu w przechowalniach — za każdą sztukę i każdy dzień kalendarzowy 1,20
 - 2) za deklarację wartości bagażu oddanego na przechowanie w przechowalniach — za każde 100 zł deklarowanej wartości 0,05
najmniej jednak 1,00
- 28. Opłata za miesięczne przechowywanie roweru.**
(ust. 2 załącznika nr 16 do art. 82 DKP).
Kwit na przechowywanie roweru w okresie miesięcznym 18,00
- 29. Opłaty przy postępowaniu z rzeczami znalezionymi.**
(ust. 13 Przep. wyk. do art. 65 DKP).
Z tytułu postępowania z rzeczami znalezionymi pobiera się:
- 1) za przechowanie i utrzymanie w należyтым stanie rzeczy znalezionych — od każdej sztuki i każdej doby 0,12
najmniej jednak 1,20
 - 2) koszty poszukiwania właściciela rzeczy znalezionej i inne koszty w związku z postępowaniem z rzeczami znalezionymi — w wysokości rzeczywiście poniesionych wydatków;
 - 3) w razie żądania przez znalazcę (z wyjątkiem pracowników kolejowych) t .zw. „znależnego“ — w wysokości 1/20 części wartości rzeczy znalezionej.
- 30. Opłata skarbowa przy przewozie przesyłek bagażowych i ekspresowych.**
(Dz. U. z 1951 r. Nr 9, poz. 73).
- 1) od każdego kwitu bagażowego, biletu na przewóz roweru lub wózka dziecięcego, wykazu przesyłkowego na przewóz świeżego pieczywa, listu ekspresowego i wykazu nadawczego, z wyjątkiem dokumentów przewozowych na przewóz czasopism 1,20
 - 2) przy przesyłkach czasopism od każdego listu ekspresowego lub wykazu nadawczego 0,15

Uwaga: Przy stałym przewozie mleka, maślanki, serwatki, śmietany, śmietanki, kefiru i jogurtu opłaty skarbowej nie pobiera się. Opłata w złotych
 Przy przesyłkach broszur, książek i plakatów pobiera się opłatę skarbową wskazaną w pkt 1).

31. Inne opłaty dodatkowe.

- 1) za inne świadczenia, dla których nie przewidziano opłat w niniejszym wykazie, pobiera się opłaty dodatkowe ustalone w Taryfie towarowej PKP;
- 2) za świadczenia, dla których także Taryfa towarowa PKP nie przewiduje opłat, pobiera się opłaty w wysokości kosztów własnych z doliczeniem planowego zysku, zgodnie z obowiązującym systemem finansowym w wysokości 3% łącznie, najmniej 1,00 zł.

32. Opłaty za usługi posługaczy bagażowych.

(ust. 2 Załącznika nr 16 do art. 82 DKP).

- | | |
|--|------|
| a) za wyniesienie bagażu z pojazdu lub z wagonu i przeniesienie go do sali rewizyjnej na stacji granicznej łącznie z pilnowaniem bagażu w razie potrzeby nie dłużej jak 15 minut — za jedną sztukę bagażu | 3,00 |
| za każdą następną sztukę bagażu | 1,50 |
| b) za wyniesienie bagażu z pojazdu lub z przechowalni oraz za przeniesienie go do wagonu łącznie z pilnowaniem bagażu w razie potrzeby nie dłużej jak 15 minut — za jedną sztukę bagażu | 3,00 |
| za każdą następną sztukę bagażu | 1,50 |
| c) za przeniesienie do wagonu bagażu z placu, z poczekalni, z bufetu lub z sali rewizyjnej na stacji granicznej łącznie z pilnowaniem bagażu w razie potrzeby nie dłużej jak 15 minut — za jedną sztukę bagażu | 3,00 |
| za każdą następną sztukę bagażu | 1,50 |
| d) jeżeli na zlecenie podróżnego dozór bagażu przy wykonywaniu usług wymienionych pod a) lub b) lub c) trwa dłużej niż 15 minut — za każde dalsze rozpoczęte 15 minut i za każdą sztukę bagażu | 1,00 |
| e) za wyniesienie bagażu z wagonu oraz za przeniesienie go do pojazdu, na plac, do poczekalni, do bufetu, do przechowalni lub do wagonu innego pociągu, stojącego na tej samej stacji lub pociągu mającego przybyć, bez pilnowania — za jedną sztukę | 1,50 |
| za każdą następną sztukę | 1,00 |

		Opłata w złotych
2) za przeniesienie przesyłki bagażowej z pojazdu do ekspedycji bez względu na ilość sztuk	do 50 kg wagi	4,00
	za każde następne choćby niepełne 50 kg	2,00
3) za wyniesienie z ekspedycji przesyłki bagażowej i włożenie jej do pojazdu bez względu na ilość sztuk	do 50 kg wagi	4,00
	za każde następne choćby niepełne 50 kg	2,00
4) za załatwienie ekspedycji przesyłki bagażowej bez względu na ilość sztuk i ciężar przesyłki		5,00
5) za wykupienie podróznemu biletów na przejazd jednej relacji bez względu na ilość biletów .		3,00
6) za wyniesienie chorego z wagonu do pojazdu lub odwrotnie przez dwóch posługaczy bagażowych		10,00
7) ogólne wynagrodzenie za wszystkie wyszczególnione usługi nie może wynosić więcej jak		12,00
8) za usługi, dla których nie przewidziano opłaty, podróżny opłaca należność w wysokości umówionej z posługaczem bagażowym.		

