



# OZIENNIK TARYF I ZARZĄDZEŃ KOMUNIKACYJNYCH

Warszawa, 29 kwietnia 1955

Poz. 45-46



## TRESC

### DZIAŁ URZĘDOWY

#### C z ę ś ć A i C

#### Komunikacja kolejowa i wodna Zarządzenia Ministra Kolei i Ministra Żeglugi

**Poz. 45** — z 29 marca 1955 w sprawie listu przewo-  
Taryfy towarowej dla przewozów w komunikacji kombino-  
wanej kolejowo-wodnej.

**Poz. 46** — z 31 marca 1955 w sprawie wejścia w życie  
Taryfy towarowej dla przewozów w komunikacji kombino-  
wanej kolejowo-wodnej.

### DZIAŁ URZĘDOWY

#### Część A i C

#### KOMUNIKACJA KOLEJOWA I WODNA

**Poz. 45.** Zarządzenie Ministra Kolei i Ministra Żeglugi z dnia 29 marca 1955 w sprawie listu przewozowego dla przesyłek towarowych w komunikacji kombinowanej kolejowo-wodnej.

Na podstawie § 15 zarządzenia Nr 40 Prezesa Rady Ministrów z dnia 16 lutego 1955 r. (Monitor Polski Nr 18, poz. 185) w sprawie przewozu przesyłek towarowych w komunikacji kombinowanej kolejowo-wodnej zarządza się, co następuje:

#### § 1.

1. Przy przewozie przesyłek towarowych w komunikacji kombinowanej kolejowo-wodnej stosuje się list przewozowy, którego wzór stanowi załącznik Nr 1.  
Przy przewozie przesyłek towarowych, dla których zawarte są umowy o planowym rozliczaniu niektórych należności za przewóz, stosuje się list przewozowy, którego wzór stanowi załącznik Nr 2.
2. List przewozowy (ust. 1) stanowi komplet składający się z:
  - a) listu przewozowego,
  - b) ceduły listu przewozowego dla kolei,
  - c) ceduły listu przewozowego dla żeglugi,
  - d) grzbietu listu przewozowego,
  - e) wtórnika listu przewozowego,
  - f) karty dodatkowej w trzech egzemplarzach dla przewozów z dwukrotnym przeładowaniem (§ 7 pkt 2).

#### § 2.

1. List przewozowy dla przesyłek towarowych (zwykłych i pośpiesznych) drukowany jest na białym papierze z niebieskim szlakiem szerokości 1 cm, biegnącym ukośnie w dół od prawego do lewego brzegu.
2. List przewozowy drukowany jest nakładem przewoźników.  
Opłata za list przewozowy podana jest w Taryfie towarowej dla przewozów w komunikacji kombinowanej kolejowo-wodnej.

## § 3.

1. Nadawca obowiązany jest, jednocześnie ze zgłoszeniem przesyłki do przewozu, złożyć pierwszemu przewoźnikowi list przewozowy.

Nadawca wypełnia rubryki wszystkich części kompletu listu przewozowego (§ 1 ust. 2 lit. a, b, c, d, e) obwiedzione grubą linią, przekreślając te z nich, które pozostawia niewypełnione.

Na zlecenie nadawcy, przeznaczone dla nadawcy rubryki (w nin. ustępie i § 6), może wypełnić przewoźnik na warunkach, przewidzianych w § 19 zarządzenia Nr 40 Prezesa Rady Ministrów (Mon. Pol. Nr 18, poz. 185).

2. Przewoźnik wypełnia pozostałe rubryki listu przewozowego (§ 1 ust. 2 lit. a, b, c, d, e, f).
3. List przewozowy powinien być wypełniony pod kalke, nie dającym się wytrzeć wyraźnym piśmem lub drukiem.
4. Nie przyjmuje się listów przewozowych sporządzonych na nieprzepisowych formularzach, nieczytelnych, poprawionych, podskrobanych lub pozaklejanych.

Przekreślenia dopuszczalne są pod warunkiem, że nadawca stwierdził je swym podpisem i stemplem firmowym; gdy zaś chodzi o ilość i wagę pod warunkiem, że sprostowane liczby zostały wpisane słowami.

## § 4.

1. Nie wolno zamieszczać w liście przewozowym oświadczeń nieprzewidzianych w przepisach obowiązujących dla przewozu towarów lub w taryfie; to samo odnosi się do dołączania dokumentów do listu przewozowego.
2. Jeżeli przewoźnik przyjmuje list przewozowy z nieprzewidzianymi oświadczeniami lub dokumentami, nie bierze on na siebie z tego tytułu żadnej odpowiedzialności.

## § 5.

Nadawca obowiązany jest zamieścić w liście przewozowym:

- 1) w rubryce „przesyłka“ — w przypadku, gdy przesyłka jest pośpieszną — napis „pośpieszna“, czerwonym atramentem lub czerwonym ołówkiem;
- 2) w rubryce „miejsce przeznaczenia“:
  - a) w przypadku, gdy przewoźnikiem wydającym odbiorcy przesyłkę jest kolej — nazwę stacji według „Wykazu odległości taryfowych Polskich Kolei Państwowych“ wraz ze wszystkimi bliższymi wskazówkami niezbędnymi dla uniknięcia jakichkolwiek pomyłek z powodu istnienia różnych stacji obsługujących bądź tę samą miejscowość, bądź miejscowości o tej samej lub podobnej nazwie,
  - b) w przypadku, gdy przewoźnikiem wydającym odbiorcy przesyłkę jest żegluga — nazwę portu oraz w nawiasie stację odpowiadającą temu portowi według „Taryfy towarowej dla przewozów w komunikacji kombinowanej kolejowo-wodnej“;
- 3) w rubryce „odbiorca i jego adres“ — w pełnym brzmieniu nazwę odbiorcy (gdy odbiorcą jest osoba fizyczna — jej nazwisko i imię) oraz dokładny adres (miejscowość, ulica, numer domu).  
Jeżeli odbiorcą jest instytucja państwowa lub jednostka gospodarki uspołecznionej, nadawca zobowiązany jest podać również nazwę Ministerstwa, któremu odbiorca podlega;
- 4) w rubryce „ilość sztuk“ — ilość sztuk według rodzaju i opakowania towaru;
- 5) w rubryce „rodzaj opakowania“ — dokładne określenie rodzaju opakowania np.: balon, beczka, beła, skrzynia, worki itp., a przy towarach przewożonych luzem bez opakowania — zaznaczyć wyraźnie „luzem“;
- 6) w rubryce „nazwa towaru“ — nazwę towaru według brzmienia podanego w „Taryfie towarowej Polskich Kolei Państwowych“, z powołaniem się na numer pozycji klasyfikacji towarów;
- 7) w rubryce „waga nadawcy“ — wagę przesyłki (w każdym wagonie) z wyjątkiem przypadków, w których:
  - a) ustalenie wagi ciąży na kolei,
  - b) nadawca nie zna wagi i ustalenie jej następuje przez żeglugę na podstawie zanurzenia statku;



- 8) w rubryce „Oświadczenie nadawcy i uwagi o dołączonych dokumentach“ — oświadczenia przewidziane w przepisach obowiązujących przy przewozie w komunikacji kolejowo-wodnej;
- 9) w rubryce „Nadawca, jego podpis, adres i stempel firmowy“ — w pełnym brzmieniu nazwę nadawcy (gdy nadawcą jest osoba fizyczna jej nazwisko i imię) oraz dokładny adres (miejscowość, ulica, numer domu).  
Jeżeli nadawcą jest instytucja państwowa lub jednostka gospodarki uspołecznionej zobowiązany jest on podać również nazwę Ministerstwa, któremu podlega.

#### § 6.

W przypadku, gdy przesyłkę ładuje na tabor pierwszego przewoźnika nadawca przesyłki, wypełnia on także rubrykę: „Określenie taboru“ podając — przy ładowaniu na wagony — numery wagonów, ładowność, nośność i cechy każdego wagonu, przy ładowaniu zaś na statki — numer lub nazwę statku oraz jego tonaż wymierzony.

#### § 7.

Podane w § 1 ust. 2 części składowe kompletu listu przewozowego mają następujące przeznaczenie:

- 1) list przewozowy (lit. a) oraz obydwie ceduły listu przewozowego (lit. b i c) towarzyszą przesyłce od miejsca nadania do miejsca przeznaczenia;
- 2) kartę dodatkową (lit. f) wystawia w trzech egzemplarzach pod kalkę przewoźnik przekazujący przesyłkę w miejscu drugiego przeładowania i dołącza do listu przewozowego (lit. a) i obydwu ceduł (lit. b i c);
- 3) po przybyciu przesyłki do miejsca przenaczenia i pokwitowaniu odbioru przez odbiorcę na liście przewozowym (lit. a) i obydwu cedułach (lit. b i c), a przy przewozach z dwukrotnym przeładowaniem na wszystkich trzech egzemplarzach karty dodatkowej (lit. f) przewoźnik wydający przesyłkę:
  - a) wydaje odbiorcy list przewozowy (lit. a), a przy przewozach z dwukrotnym przeładowaniem list przewozowy (lit. a) wraz z kartą dodatkową (lit. f),
  - b) przesyła do właściwej Dyrekcji Okręgowej Kolei Państwowych cedułę listu przewozowego dla kolei (lit. b), a przy przewozach z dwukrotnym przeładowaniem cedułę listu przewozowego dla kolei (lit. b) wraz z kartą dodatkową (lit. f),
  - c) przesyła do właściwego zarządu przedsiębiorstwa żeglugowego cedułę listu przewozowego dla żeglugi (lit. c), a przy przewozach z dwukrotnym przeładowaniem cedułę listu przewozowego dla żeglugi (lit. c) wraz z kartą dodatkową (lit. f);
- 4) grzbiet listu przewozowego (lit. d) zatrzymuje przewoźnik przyjmujący przesyłkę do przewozu;
- 5) wtórnik listu przewozowego (lit. e) wydaje przewoźnik przyjmujący przesyłkę do przewozu nadawcy przesyłki.

#### § 8.

Zarządzenie wchodzi w życie z dniem 1 maja 1955.

MINISTER ŻEGLUGI  
inż. M. Popiel

MINISTER KOLEI  
inż. R. Strzelecki





Załącznik Nr 1 do zarz. Min. Kolei i Min. Żeglugi z 29. III. 1955 (Dz. T. i Z. K. Nr 7, poz. 45).

Według planu .....

Miejsce nadania .....  
(port, stacja nadania)

Droga przewozu .....

Miejsce przeładowania .....

## LIST PRZEWOZOWY Nr .....

dla przesyłek towarowych w komunikacji kombinowanej kolejowo-wodnej.  
Przewóz odbywa się na podstawie przepisów oraz Taryfy towarowej dla przewozów w komunikacji kombinowanej kolejowo-wodnej.

Przesyłka .....				Ładował .....			
Miejsce przeznaczenia .....				Odbiorca i jego adres .....			
Ilość sztuk	Rodzaj opakowania	Nazwa towaru	Waga nadawcy	Waga przewoźnika	Określenie taboru *)		
					Nr wagonu Nr statku	Cechy	Ładowność, nośność
<b>Razem:</b>							
Oświadczenie nadawcy i uwagi o dołączonych dokumentach:					..... dnia ..... 195..... Nadawca, jego podpis, adres i stempel firmowy		
<b>Notatki przewoźnika:</b> Zanurzenie statku z ładunkiem ..... cm. Stan wody na dnie ..... cm. Zanurzenie statku przed załadowaniem ..... cm. Stan wody na dnie przed załadowaniem ..... cm. Waga przesyłki w/g zanurzenia statku ..... kg. Ilość węgla opałowego ..... kg. ..... (miejscowość, data, podpis i stempel firmowy)					Datownik miejsca nadania (stacji kolejowej, portu)		

Części listu przewozowego obwiedzione grubymi liniami wypełnia nadawca

\*) Wypełnia ten, kto ładuje (nadawca, przewoźnik).





Według planu .....

Miejsce nadania .....  
(port, stacja nadania)

Droga przewozu .....

Miejsce przeładowania .....

## LIST PRZEWOZOWY Nr .....

(Cedula dla kolei)

dla przesyłek towarowych w komunikacji kombinowanej kolejowo-wodnej.  
Przewóz odbywa się na podstawie przepisów oraz Taryfy towarowej dla przewozów w komunikacji kombinowanej kolejowo-wodnej.

Przesyłka .....				Ładował .....			
Miejsce przeznaczenia .....				Odbiorca i jego adres .....			
Ilość sztuk	Rodzaj opakowania	Nazwa towaru	Waga nadawcy	Waga przewoźnika	Określenie taboru *)		
					Nr wagonu Nr statku	Cechy	Ładowność, nośność
<b>Razem:</b>							
Oświadczenie nadawcy i uwagi o dołączonych dokumentach:					..... dnia ..... 195.....		
					Nadawca, jego podpis, adres i stempel firmowy		

**Notatki przewoźnika:**

Zanurzenie statku z ładunkiem ..... cm.  
 Stan wody na dnie ..... cm.  
 Zanurzenie statku przed załadowaniem ..... cm.  
 Stan wody na dnie przed załadowaniem ..... cm.  
 Waga przesyłki w/g zanurzenia statku ..... kg.  
 Ilość węgla opałowego ..... kg.

(miejsce, data, podpis i stempel firmowy)

Datownik miejsca nadania  
(stacji kolejowej, portu)







Według planu .....

Miejsce nadania .....  
(port, stacja nadania)

Droga przewozu .....

Miejsce przeładowania .....

## LIST PRZEWOZOWY Nr

(Cedula dla żeglugi)

dla przesyłek towarowych w komunikacji kombinowanej kolejowo-wodnej.  
Przewóz odbywa się na podstawie przepisów oraz Taryfy towarowej dla przewozów w komunikacji kombinowanej kolejowo-wodnej.

Przesyłka .....	Ładował .....
Miejsce przeznaczenia .....	Odbiorca i jego adres .....

Ilość sztuk	Rodzaj opakowania	Nazwa towaru	Waga nadawcy	Waga przewoźnika	Określenie taboru *)		
					Nr wagonu Nr statku	Cechy	Ładowność, nośność
<b>Razem:</b>							

Oświadczenie nadawcy i uwagi o dołączonych dokumentach:	..... dnia ..... 195..... Nadawca, jego podpis, adres i stempel firmowy
---	--

<p><b>Notatki przewoźnika:</b></p> <p>Zanurzenie statku z ładunkiem ..... cm.</p> <p>Stan wody na dnie ..... cm.</p> <p>Zanurzenie statku przed załadowaniem ..... cm.</p> <p>Stan wody na dnie przed załadowaniem ..... cm.</p> <p>Waga przesyłki w/g zanurzenia statku ..... kg.</p> <p>Ilość węgla opałowego ..... kg.</p> <p>..... (miejscowość, data, podpis i stempel firmowy)</p>	<p style="text-align: right;"><b>Datownik miejsca nadania</b> (stacji kolejowej, portu)</p>
--	---



Opłaca nadawca		N a l e ż n o ś ć	Za kę	Klasa towaru	Stawka	Opłaca odbiorca	
zł	gr					zł	gr
		Przewoźne za km					
		Podstawienie do wyladunku					
		Blankiety i wykazy					
		Opłata skarbową					
		R a z e m:					

słownie złotych

O gotowości przekazania przesyłki powiadomiono stację kolejową/żegluga pisemnie — telefonicznie dnia ..... godz.

Próżny tabor pod przeładunek podstawiono dnia ..... godz.

Przesyłkę przeładowano z kolei/wody — na wodę/kolej dnia ..... godz.

Przesyłkę wyladowano na skład kolei/żegluga w oczekiwaniu na tabor do przeładowania dnia ..... godz.

Uwagi o stanie przesyłki podczas przekazania do dalszego przewozu, co do sporządzonego protokołu  
Odpis protokołu dołączono do listu przewozowego / nie dołączono.

Datownik i podpis przewoźnika zdającego.

Datownik i podpis przewoźnika odbierającego

Określenie taboru użytego do przewozu po pierwszym przeładowaniu.

Uwagi przewoźnika:

Nr wagonu  
Nr statku

Waga

Cechy

Ładowność,  
nośność

Nr przybycia

Zawiadomiono odbiorcę  
o nadejściu przesyłki,Przetrzymano  
wagon/statek

dnia

od dnia

godz.

godz.

Przechowanie przesyłki

Przesyłkę w całości  
i bez uszkodzeń  
otrzymałem:

od dnia

godz.

Stempel i podpis odbiorcy  
Datownik i podpis przewoźnika  
wydającego przesyłkę

Razem:



Według planu .....

Miejsce nadania .....

(port, stacja nadania)

Droga przewozu .....

Miejsce przeładowania .....

## LIST PRZEWOZOWY Nr

(Grzbiet)

dla przesyłek towarowych w komunikacji kombinowanej kolejowo-wodnej.  
Przewóz odbywa się na podstawie przepisów oraz Taryfy towarowej dla przewozów w komunikacji kombinowanej kolejowo-wodnej.

Przesyłka .....				Ładował .....			
Miejsce przeznaczenia .....				Odbiorca i jego adres .....			
Ilość sztuk	Rodzaj opakowania	Nazwa towaru	Waga nadawcy	Waga przewoźnika	Określenie taboru *)		
					Nr wagonu Nr statku	Cechy	Ładowność, nośność
<b>Razem :</b>							
Oświadczenie nadawcy i uwagi o dołączonych dokumentach:					..... dnia ..... 195..... Nadawca, jego podpis, adres i stempel firmowy		

**Notatki przewoźnika:**

Zanurzenie statku z ładunkiem ..... cm.  
Stan wody na dnie ..... cm.  
Zanurzenie statku przed załadowaniem ..... cm.  
Stan wody na dnie przed załadowaniem ..... cm.  
Waga przesyłki w/g zanurzenia statku ..... kg.  
Ilość węgla opałowego ..... kg.

(miejscowość, data, podpis i stempel firmowy)

Datownik miejsca nadania  
(stacji kolejowej, portu)

Opłaca nadawca		N a l e ż n o ś ć	Za kg	Klasa towa-ru	Stawka	Opłaca odbiorca	
zł	gr					zł	gr
		Przewoźne za km .....					
		Podstawienie do wyładunku .....					
		Blankiety i wykazy .....					
		Opłata skarbową .....					
		.....					
		<b>R a z e m:</b>					

słownie złotych

U w a g i:







Opłaca nadawca		Należność	Za kg	Klasa towaru	Stawka	Opłaca odbiorca	
zł	gr					zł	gr
		Przewoźne za km .....					
		Podstawienie do wyładunku .....					
		Blankiety i wykazy .....					
		Opłata skarbową .....					
		.....					
		<b>R a z e m:</b>					

słownie złotych

Dodatkowe zlecenie nadawcy:

Dodatkowe zlecenie przyjęto

(stempel i datownik miejsca nadania)



## Karta dodatkowa do listu przewozowego Nr .....

(przy przewozie przesyłek w komunikacji kombinowanej kolejowo-wodnej z dwukrotnym przeładowaniem)

O gotowości przekazania przesyłki powiadomiono stację kolejową/żeglugę pisemnie — telefonicznie  
dnia ..... godz. ....

Próżny tabor pod przeładunek podstawiono dnia ..... godz. ....

Przesyłkę przeładowano z kolei/wody — na wodę/kolej dnia ..... godz. ....

Przesyłkę wyładowano na skład kolei/żeglugi w oczekiwaniu na tabor do przeładowania dnia .....  
godz. ....

Uwagi o stanie przesyłki podczas przekazania do dalszego przewozu, co do sporządzonego protokołu  
Odpis protokołu dołączono do listu przewozowego / nie dołączono.

Datownik i podpis przewoźnika zdającego.

Datownik i podpis przewoźnika odbierającego.

Określenie taboru użytego do przewozu  
po drugim przeładowaniu

Nr wagonu Nr statku	Waga	Cechy	Ładowność, nośność
<b>R a z e m:</b>			

Uwagi przewoźnika:

**Nr przybycia**

Zawiadomiono odbiorcę  
o nadejściu przesyłki

dnia .....

godz. ....

Przetrzymano  
wagon/statek

od dnia .....

dnia .....

Przechowanie przesyłki

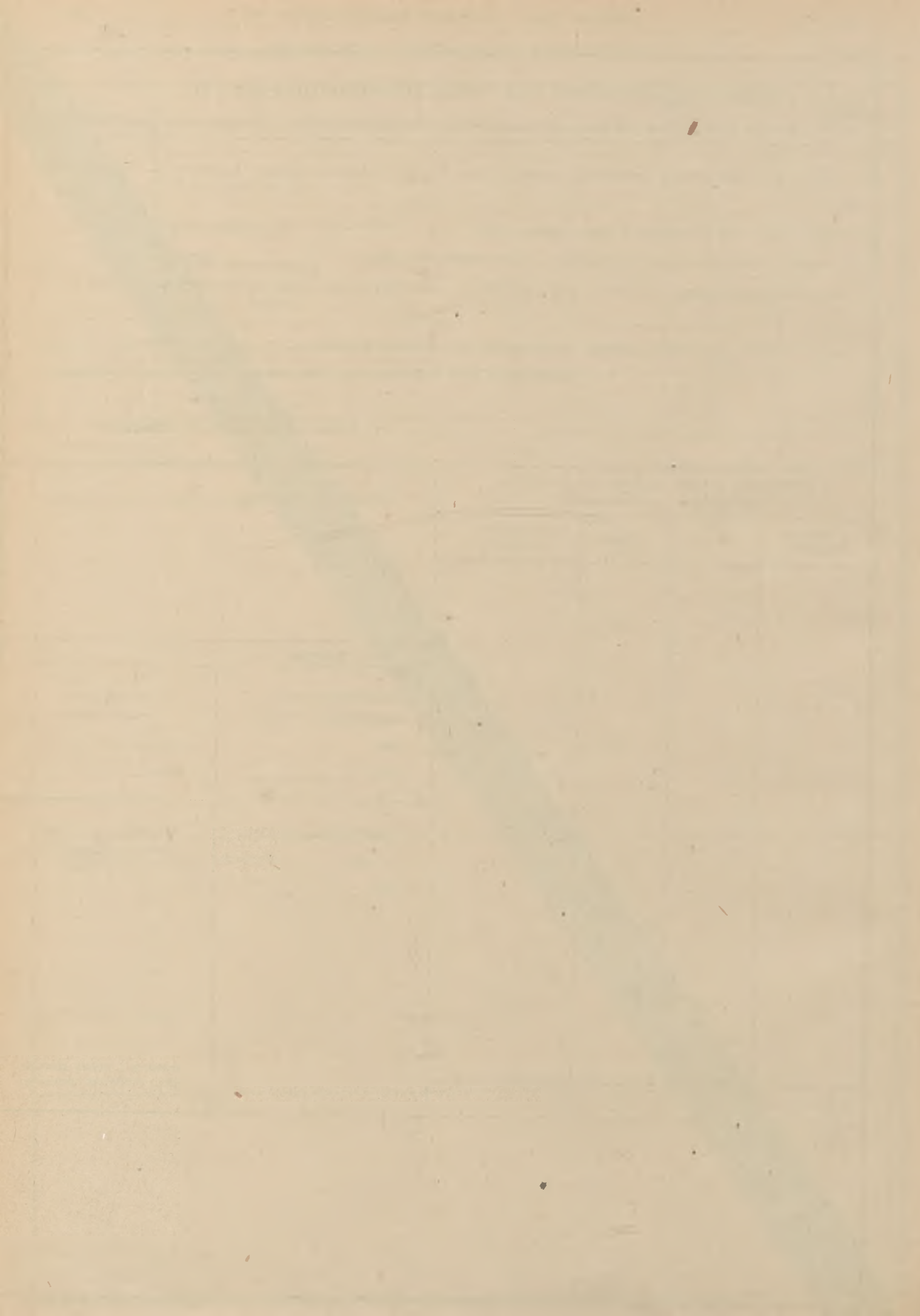
od dnia .....

godz. ....

Przesyłkę w całości  
i bez uszkodzeń  
otrzymałem:

Stempel i podpis odbiorcy.

Datownik i podpis przewoź-  
nika wydającego przesyłkę.







## N a l e ż n o ś ć

R y c z a ł t

Opłaty poza ryczałtem powstałe po zawarciu umowy przewozu.

na stacji/w porcie

rodzaj opłaty

zł

gr

Ryczałtowe obliczenie za:

ton .....

km .....

słownie złotych

O gotowości przekazania przesyłki powiadomiono stację kolejową/żeglugę pisemnie — telefonicznie dnia ..... godz. ....

Próżny tabor pod przeładunek podstawiono dnia ..... godz. ....

Przesyłkę przeładowano z kolei/wody — na wodę/kolej dnia ..... godz. ....

Przesyłkę wyładowano na skład kolei/żeglugi w oczekiwaniu na tabor do przeładowania dnia ..... godz. ....

Uwagi o stanie przesyłki podczas przekazania do dalszego przewozu, co do sporządzonego protokołu Odpis protokołu dołączono do listu przewozowego / nie dołączono.

Datownik i podpis przewoźnika zdającego.

Datownik i podpis przewoźnika odbierającego.

Określenie taboru użytego do przewozu po pierwszym przeładowaniu.

Uwagi przewoźnika:

Nr wagonu  
Nr statku

Waga

Cechy

Ładowność,  
nośność

Nr przybycia

Zawiadomiono odbiorcę  
o nadejściu przesyłkidnia .....  
godz. ....Przetrzymano  
wagon/statekod dnia .....  
godz. ....

Przechowanie przesyłki

od dnia .....  
godz. ....Przesyłkę w całości  
i bez uszkodzeń  
otrzymałem.

Stempel i podpis odbiorcy.

Datownik i podpis przewoź-  
nika wydającego przesyłkę.

R a z e m:



Według planu .....

Miejsce nadania .....

(port, stacja nadania)

Droga przewozu .....

Miejsce przeładowania .....

# LIST PRZEWOZOWY Nr

(Cedula dla kolei)

dla przesyłek towarowych w komunikacji kombinowanej kolejowo-wodnej  
z planowym rozliczeniem należności przewozowych.

Przewóz odbywa się na podstawie przepisów oraz Taryfy towarowej dla przewozów w komunikacji kombinowanej kolejowo-wodnej.

Przesyłka .....				Ładował .....			
Miejsce przeznaczenia .....				Odbiorcą i jego adres .....			
Ilość sztuk	Rodzaj opakowania	Nazwa towaru	Waga nadawcy	Waga przewoźnika	Określenie taboru *		
					Nr wagonu Nr statku	Cechy	Ładowność
<b>Razem:</b>							
Oświadczenie nadawcy i uwagi o dołączonych dokumentach:					..... dnia ..... 195.....		
					Nadawca, jego podpis, adres i stempel firmowy		

**Notatki przewoźnika:**

- Zanurzenie statku z ładunkiem ..... cm.
- Stan wody na dnie ..... cm.
- Zanurzenie statku przed załadowaniem ..... cm.
- Stan wody na dnie przed załadowaniem ..... cm.
- Waga przesyłki w/g zanurzenia statku ..... kg.
- Ilość węgla opałowego ..... kg.

(miejscowość, data, podpis i stempel firmowy)

Datownik miejsca nadania  
(stacji kolejowej, portu)



N a l e ż n o ś ć

R y c z a ł t	Opłaty poza ryczałtem powstałe po zawarciu umowy przewozu.			
	na stacji/w porcie	rodzaj opłaty	zł	gr
Ryczałtowe obliczenie za:				
ton .....				
km .....				

słownie złotych

O gotowości przekazania przesyłki powiadomiono stację kolejową/żeglugę pisemnie — telefonicznie dnia ..... godz. ....  
 Próżny tabor pod przeładunek podstawiono dnia ..... godz. ....  
 Przesyłkę przeładowano z kolei/wody — na wodę/ kolej dnia ..... godz. ....  
 Przesyłkę wyładowano na skład kolei/żeglugi w oczekiwaniu na tabor do przeładowania dnia ..... godz. ....  
 Uwagi o stanie przesyłki podczas przekazania do dalszego przewozu, co do sporządzonego protokołu Odpis protokołu dołączono do listu przewozowego /nie dołączono.

Datownik i podpis przewoźnika zdającego.

Datownik i podpis przewoźnika odbierającego.

Określenie taboru użytego do przewozu po pierwszym przeładowaniu.				Uwagi przewoźnika:	
Nr wagonu Nr statku	Waga	Cechy	Ładowność, nośność		
				Nr przybycia	
				Zawiadomiono odbiorcę o nadejściu przesyłki dnia ..... godz. ....	Przetrzymano wagon/statek od dnia ..... godz. ....
				Przechowanie przesyłki od dnia ..... godz. ....	Przesyłkę w całości i bez uszkodzeń otrzymałem:  Stempel /i podpis odbiorcy.  Datownik i podpis przewoźnika wydającego przesyłkę.
R a z e m:					





N a l e ż n o ś ć

R y c z a ł t

Opłaty poza ryczałtem powstałe po zawarciu umowy przewozu.

na stacji/w porcie

rodzaj opłaty

zł

gr

Ryczałtowe obliczenie za:

ton .....

km .....

słownie złotych

O gotowości przekazania przesyłki powiadomiono stację kolejową/żeglugę pisemnie — telefonicznie  
dnia ..... godz. ....

Próżny tabor pod przeładunek podstawiono dnia ..... godz. ....

Przesyłkę przeładowano z kolei/wody — na wodę/kolej dnia ..... godz. ....

Przesyłkę wyładowano na skład kolei/żeglugi w oczekiwaniu na tabor do przeładowania dnia .....  
godz. ....

Uwagi o stanie przesyłki podczas przekazania do dalszego przewozu, co do sporządzonego protokołu  
Odpis protokołu dołączono do listu przewozowego /nie dołączono.

Datownik i podpis przewoźnika zdającego.

Datownik i podpis przewoźnika odbierającego.

Określenie taboru użytego do przewozu po pierwszym przeładowaniu.

Nr wagonu  
Nr statku

Waga

Cechy

Ładowność,  
nośność

Uwagi przewoźnika:

Nr przybycia

Zawiadomiono odbiorcę  
o nadejściu przesyłki

dnia .....  
godz. ....

Przetrzymano  
wagon/statek

od dnia .....  
godz. ....

Przechowanie przesyłki

od dnia .....  
godz. ....

Przesyłkę w całości  
i bez uszkodzeń  
otrzymałem:

Stempel i podpis odbiorcy.

Datownik i podpis przewoź-  
nika wydającego przesyłkę.

R a z e m:



Według planu

Miejsce nadania (port, stacja nadania)

Droga przewozu

Miejsce przeładowania

## LIST PRZEWOZOWY Nr

(Grzbiet)

dla przesyłek towarowych w komunikacji kombinowanej kolejowo-wodnej  
z planowym rozliczeniem należności przewozowych.

Przewóz odbywa się na podstawie przepisów oraz Taryfy towarowej dla przewozów w komunikacji kombinowanej kolejowo-wodnej.

Przesyłka				Ładował			
Miejsce przeznaczenia				Odbiorca i jego adres			
Ilość sztuk	Rodzaj opakowania	Nazwa towaru	Waga nadawcy	Waga przewoźnika	Określenie taboru *		
					Nr wagonu	Nr statku	Cechy
Razem :							

Oświadczenie nadawcy i uwagi o dołączonych dokumentach:

dnia ..... 195

Nadawca, jego podpis, adres i stempel firmowy

**Notatki przewoźnika:**

- Zanurzenie statku z ładunkiem ..... cm.
- Stan wody na dnie ..... cm.
- Zanurzenie statku przed załadowaniem ..... cm.
- Stan wody na dnie przed załadowaniem ..... cm.
- Waga przesyłki w/g zanurzenia statku ..... kg.
- Ilość węgla opałowego ..... kg.

Datownik miejsca nadania  
(stacji kolejowej, portu)

(miejscowość, data, podpis i stempel firmowy)

## N a l e ż n o ś ć

R y c z a ł t	Opłaty poza ryczałtem powstałe po zawarciu umowy przewozu.			
	na stacji/w porcie	rodzaj opłaty	zł	gr
Ryczałtowe obliczenie za:				
ton .....				
km .....				

słownie złotych

U w a g i:



Według planu ..... Miejsce nadania .....  
 ..... (port, stacja nadania)  
 ..... Droga przewozu .....  
 ..... Miejsce przeładowania .....

## LIST PRZEWOZOWY Nr .....

(Wtórnik)

dla przesyłek towarowych w komunikacji kombinowanej kolejowo-wodnej  
 z planowym rozliczeniem należności przewozowych.

Przewóz odbywa się na podstawie przepisów oraz Taryfy towarowej dla przewozów w komunikacji kombinowanej kolejowo-wodnej.

Przesyłka .....	Ładował .....
Miejsce przeznaczenia .....	Odbiorca i jego adres .....
.....	.....

Ilość sztuk	Rodzaj opakowania	Nazwa towaru	Waga nadawcy	Waga przewoźnika	Określenie taboru *		
					Nr wagonu Nr statku	Cechy	Ładowność, nośność
<b>Razem :</b>							

Oświadczenie nadawcy i uwagi o dołączonych dokumentach:	..... dnia ..... 195..... Nadawca, jego podpis, adres i stempel firmowy
---	--

<b>Notatki przewoźnika:</b> Zanurzenie statku z ładunkiem ..... cm. Stan wody na dnie ..... cm. Zanurzenie statku przed załadowaniem ..... cm. Stan wody na dnie przed załadowaniem ..... cm. Waga przesyłki w/g zanurzenia statku ..... kg. Ilość węgla opałowego ..... kg. ..... (miejsce, data, podpis i stempel firmowy)	Datownik miejsca nadania (stacji kolejowej, portu)
--	---

N a l e ż n o ś ć				
R y c z a ł t	Opłaty poza ryczałem powstałe po zawarciu umowy przewozu			
	na stacji/w porcie	rodzaj opłaty	zł	gr
Ryczałtowe obliczenie za:				
ton .....				
km .....				
słownie złotych				
Dodatkowe zlecenie nadawcy:				
Dodatkowe zlecenie przyjęto (stempel i datownik miejsca nadania)				



## Karta dodatkowa do listu przewozowego Nr .....

(przy przewozie przesyłek w komunikacji kombinowanej kolejowo-wodnej z dwukrotnym przeładowaniem)

O gotowości przekazania przesyłki powiadomiono stację kolejową/żeglugę pisemnie — telefonicznie  
 dnia ..... godz. ....

Próżny tabor pod przeładunek podstawiono dnia ..... godz. ....

Przesyłkę przeładowano z kolei/wody — na wodę/kolej dnia ..... godz. ....

Przesyłkę wyładowano na skład kolei/żeglugi w oczekiwaniu na tabor do przeładowania dnia .....  
 godz. ....

Uwagi o stanie przesyłki podczas przekazania do dalszego przewozu, co do sporządzonego protokołu  
 ..... Odpis protokołu dołączono do listu przewozowego / nie dołączono.

.....  
 Datownik i podpis przewoźnika zdającego.

.....  
 Datownik i podpis przewoźnika odbierającego.

Określenie taboru użytego do przewozu po drugim przeładowaniu.				Uwagi przewoźnika:	
Nr wagonu Nr statku	Waga	Cechy	Ładowność, nośność		
				Zawiadomiono odbiorcę o nadejściu przesyłki dnia ..... godz. ....	Przetrzymano wagon/statek od dnia ..... godz. ....
				Przechowanie przesyłki od dnia ..... godz. ....	Przesyłkę w całości i bez uszkodzeń otrzymałem:    Stempel i podpis odbiorcy.   Datownik i podpis przewoźnika wydającego przesyłkę.
R a z e m:					







**Poz. 46. Zarządzenie Ministra Kolei i Ministra Żeglugi z dnia 31 marca 1955 w sprawie wejścia w życie Taryfy towarowej dla przewozów w komunikacji kombinowanej kolejowo-wodnej.**

§ 1.

Na podstawie decyzji Przewodniczącego Państwowej Komisji Planowania Gospodarczego (pismo Nr CE-7-A-37-21 z dnia 24 marca 1955) wchodzi w życie z dniem 1 maja 1955 „Taryfa towarowa dla przewozów w komunikacji kombinowanej kolejowo-wodnej“, stanowiąca załącznik do niniejszego zarządzenia.

§ 2.

Z chwilą wejścia w życie wymienionej w § 1 Taryfy tracą moc obowiązującą:

- 1) postanowienia Działu V (Przewoźne za przesyłki w komunikacji kolejowo-wodnej) Taryfy towarowej Polskich Kolei Państwowych, obowiązującej od dnia 1 stycznia 1954 (Dz. T. i Z. K. z r. 1953 Nr 21, poz. 219) wraz z późniejszymi zmianami;
- 2) postanowienia Rozdziału IV (Przewóz przesyłek w komunikacji kolejowo-wodnej) Taryfy towarowej żeglugi śródlądowej, obowiązującej od 15 lipca 1952 (Dz. T. i Z. K. z r. 1952 Nr 11, poz. 104) wraz z późniejszymi zmianami.

MINISTER ŻEGLUGI  
w z. inż. S. Bukowski

MINISTER KOLEI  
inż. R. Strzelecki

Załącznik do zarządzenia Ministra Kolei i Ministra Żeglugi z 31 marca 1955 (Dz. T. i Z. K. Nr 7, poz. 46).

## TARYFA TOWAROWA

dla przewozów w komunikacji kombinowanej kolejowo-wodnej.

§ 1.

**Postanowienie wstępne**

Przy przewozie przesyłek towarowych w komunikacji kombinowanej kolejowo-wodnej stosuje się taryfy towarowe: Polskich Kolei Państwowych i Żeglugi Śródlądowej z uwzględnieniem szczególnych postanowień, zawartych w następujących paragrafach.

§ 2.

**Obszar ważności.**

Przewóz przesyłek towarowych w komunikacji kombinowanej kolejowo-wodnej może odbywać się między wszystkimi stacjami PKF, otwartymi dla odprawy przesyłek wagonowych a niżej wymienionymi portami handlowymi żeglugi śródlądowej z przeładunkiem w portach oznaczonych \*):

**P o r t**

1. Brzeg
2. Bydgoszcz Kapuściska \*)
3. Cigacice
4. Dziwnów
5. Giżycko
6. Gliwice \*)
7. Głogów

**Odpowiadająca stacja kolejowa**

- Brzeg
- Bydgoszcz Wschód
- Cigacice Port
- Kamień Pomorski
- Giżycko
- Gliwice Port
- Głogów

<b>P o r t</b>	<b>Odpowiadająca stacja kolejowa</b>
8. Kostrzyn	Kostrzyn Port
9. Koźle *)	Koźle Port
10. Malbork *)	Malbork
11. Malczyce *)	Malczyce Port
12. Miłów	Gubin
13. Nowa Sól	Nowa Sól
14. Odra	Odra Port
15. Oława	Oława
16. Opole	Opole Port
17. Płock *)	Płock Radziwie Port
18. Poznań *)	Poznań Garbary
19. Sandomierz	Sandomierz
20. Szczecin	Szczecin Gocław Towarowy
	Szczecin Niebuszewo
	Szczecin Port Centralny
	Szczecin Turzyn
21. Ścinawa	Ścinawa
22. Świnoujście	Odra Port
23. Toruń *)	Toruń Nadbrzezie
24. Ujście n/Notecią	Ujście Noteckie
25. Warszawa *)	Warszawa Port
26. Włocławek	Włocławek
27. Wrocław Port Miejski *)	Wrocław Nadodrze
28. Wrocław Port Popowice *)	Wrocław Popowice

## § 3.

**Obliczanie przewoźnego w komunikacji kombinowanej  
kolejowo-wodnej.**

1. Przewoźne w komunikacji kombinowanej kolejowo-wodnej pobiera się według stawek ustalonych dla danego towaru w Taryfie towarowej Polskich Kolei Państwowych za najkrótszą kolejową odległość taryfową:
  - 1) przy przewozie z pojedynczym przeładunkiem:
    - a) od stacji nadania do stacji, przy której znajduje się port przeznaczenia przesyłki (§ 2) w przypadku nadania na kolej,
    - b) od stacji, przy której znajduje się port nadania przesyłki (§ 2) do stacji przeznaczenia w przypadku nadania na wodę;
  - 2) przy przewozie z dwukrotnym przeładunkiem:
    - a) od stacji nadania do stacji przeznaczenia przesyłki (§ 2) w przypadku nadania na kolej,
    - b) od stacji, przy której znajduje się port nadania przesyłki (§ 2) do stacji, przy której znajduje się port przeznaczenia w wypadku nadania na wodę.
2. Odległość całej drogi przewozu przesyłki koleją i wodą z miejsca nadania do miejsca przeznaczenia ustala się na podstawie Wykazu Odległości Taryfowych PKP.
3. Przewoźne oblicza się za łączną wagę rzeczywistą przesyłki, najmniej za 5000 kg według rubryki odpowiadającej tej łącznej wadze, przyczem każde rozpoczęte 100 kg uważa się za pełne.

## § 4.

**Opłaty dodatkowe w komunikacji kombinowanej  
kolejowo-wodnej.**

1. Opłaty dodatkowe pobiera się za:
  - a) blankiety listów przewozowych (za każdy komplet listu przewozowego) — 0,30 zł,
  - b) wypełnienie listu przewozowego w zastępstwie nadawcy lub sporządzenie odpisu — 1,00 zł.



2. Od wystawionego oryginału listu przewozowego pobiera się opłatę skarbową w wysokości 6,00 zł.
  3. Za podstawienie środka transportowego w miejscu nadania lub w miejscu przeznaczenia przesyłki pobiera się opłaty według taryfy każdego z przewoźników.
  4. Za wykonanie zmian w umowie pobiera się opłatę w wysokości 20,00 zł.
  5. Inne opłaty dodatkowe pobiera się w wysokości obowiązującej na kolei lub w żegludze, w zależności od tego, na którym odcinku drogi przewozu powstały.
- Nie pobiera się opłat za przeładowanie przesyłki w miejscu przekazania między przewoźnikami.

#### § 5.

#### Obliczanie przewoźnego w przypadku zmiany umowy przewozu przesyłki w komunikacji kombinowanej kolejowo-wodnej.

W razie, gdy po nadaniu przesyłki do przewozu zostanie zmienione miejsce przeznaczenia przesyłki mają zastosowanie następujące postanowienia:

- 1) jeżeli przesyłka nie wyszła jeszcze z miejsca nadania, przewoźne oblicza się według zasad ustalonych w § 3, za odległość od miejsca nadania do nowego miejsca przeznaczenia.  
W przypadku, gdy tak obliczone przewoźne jest wyższe od pierwotnie pobranego, różnicę pobiera się od nadawcy przy przyjmowaniu zlecenia dodatkowego, gdy zaś przewoźne to jest niższe od pierwotnie pobranego, zwrot różnicy następuje w drodze reklamacji.  
Zleceniodawca obowiązany jest pokryć kary i opłaty za każdą rozpoczętą godzinę przetrzymania taboru;
- 2) jeżeli przesyłka wyszła z miejsca nadania, przewoźne oblicza się za odległość taryfową od miejsca nadania do miejsca zatrzymania i oddzielnie za odległość taryfową od miejsca zatrzymania do nowego miejsca przeznaczenia;
- 3) jeżeli przewoźne obliczone według zasad pkt 2) jest niższe od pierwotnie pobranego, zwrot różnicy przewoźnego następuje w drodze reklamacji, gdy zaś przewoźne to jest wyższe, różnicę dopłaca zleceniodawca przy składaniu zlecenia dodatkowego.

WYDAWNICTWO MINISTERSTWA KOLEI

(ul. Chałubińskiego 4)

Tel. Red. 88211 lub 89281, wewn. 5422 lub 5731. Cena pojedynczego numeru 50 gr. Sprzedaż pojedynczych numerów odbywa się w DOKP. Prenumerata roczna 20 zł, półroczna 10 zł. Prenumeratę przyjmuje P. P. „Wytwórnia Biletów Kolejowych” w Warszawie (Żoliborz), ul. Felińskiego 2 a, tel. 90201, wewn. 5327, konto NBP Oddział Warszawa Żoliborz Nr 1543-6-107.

WBK Kraków, zam. 904 IV. 55 r. Nakł. 11.500 pap. dr. sat. kl. VII. A/60 gr. M-6-11469.



