



DZIENNIK TARYF I ZARZĄDZEŃ KOMUNIKACYJNYCH

Warszawa, 1 maja 1955

Nr 9

Poz. 51—57

TREŚĆ

DZIAŁ URZĘDOWY

Część A

Komunikacja kolejowa

Zarządzenia Ministra Kolei:

Poz. 51 — z 8 kwietnia 1955 w sprawie zmiany przepisów wykonawczych do dekretu o przewozie przesyłek i osób kolejami.

Poz. 52 — z 12 kwietnia 1955 w sprawie terminów dostawy przesyłek towarowych przewożonych koleją.

Poz. 53 — z 5 kwietnia 1955 w sprawie komunikacji towarowej Polska — Grecja.

Poz. 54 — z 15 kwietnia 1955 w sprawie komunikacji towarowej Polska — Holandia w tranzycie przez Niemcy (Niemiecką Republikę Demokratyczną oraz Zachodnie Strefy Okupacyjne).

Poz. 55 — z 6 kwietnia 1955 w sprawie komunikacji towarowej Polska — Włochy oraz Polska — Wolny Obszar Triestu.

Ogłoszenie

o wprowadzeniu nowych rozkładów jazdy na PKP i PKS.

C z ę ś ć C

Komunikacja wodna

Zarządzenia Ministra Żeglugi:

Poz. 56 — z 31 marca 1955 w sprawie wejścia w życie Taryfy za usługi w morskich portach handlowych dla statków żeglugi przybrzeżnej, portowej i śródlądowej.

Poz. 57 — z 31 marca 1955 w sprawie wejścia w życie Taryfy towarowej żeglugi śródlądowej i Taryfy za usługi w śródlądowych portach handlowych.

Dział urzędowy

CZĘŚĆ A

KOMUNIKACJA KOLEJOWA

Poz. 51. Zarządzenie Ministra Kolei z 8 kwietnia 1955 w sprawie zmiany przepisów wykonawczych do dekretu o przewozie przesyłek i osób kolejami.

W przepisach wykonawczych do art. 37 dekretu o przewozie przesyłek i osób kolejami wprowadza się — za zgodą Prezesa Rady Ministrów — następujące zmiany:

Grupa A. Techniczne normy ładunkowe.

1. Dotychczasowe normy otrzymują nowe brzmienie:

Poz. k. t.	Nazwa towaru lub grupy towarów	Rodzaj wagonu	Norma ładunkowa dla wagonu o następującej ładowności (nośności)							o wszelkiej ładowności (nośności)
			12,0 12,5	15,0 15,75	15-16,5 17,5-18,0	20,0 21,0	23,0 24,0	30,0 31,5	40,0 42,0	
1143— —1146 .	Wyroby cementowe i betono- we z wyjątkiem cementowych i betonowych płyt i krawęż- ników do chodników z poz. 1143 k. t.	kryty, węglarka platforma	8,0	10,0	12,0	14,0	16,0	20,0	24,0	

2. W kolejności poz. k. t. wprowadza się nowe normy ładunkowe:

Poz. k. t.	Nazwa towaru lub grupy towarów	Rodzaj wagonu	Norma ładunkowa dla wagonu o następującej ładowności (nośności)							
			12,0 12,5	15,0 15,75	15-16,5 17,5-18,0	20,0 21,0	23,0 24,0	30,0 31,5	40,0 42,0	o wszelkiej ładowności (nośności)
z poz. 1 c)	Gryka (tatarka, hreczka) w workach	kryty	11,0	14,0	14,0	17,5	—	—	—	
z poz. 1 c)	Gryka (tatarka, hreczka) luzem	kryty	10,5	12,0	13,5	16,5	—	—	—	
4	Mieszanka zbożowa pastewna w workach	kryty	11,0	13,5	14,0	17,0	—	—	—	
4	Mieszanka zbożowa pastewna luzem	kryty	10,5	12,0	13,5	16,0	—	—	—	
z poz. 19b)	Śrut zbożowy w workach	kryty	—	14,0	16,0	—	—	—	—	
z poz. 19b)	Śrut zbożowy luzem	kryty	—	13,0	15,0	—	—	—	—	
z poz. 208	Żwir przesiany	kryty, węglarka i platforma	—	—	—	—	—	—	—	ładowność
209	Gliny luzem	kryty, węglarka i platforma	—	—	—	—	—	—	—	ładowność
z poz. 212	Glina palona luzem	węglarka	—	—	—	—	—	—	—	ładowność
z poz. 212	Gips palony mielony w wor- kach	kryty	—	—	—	—	—	—	—	nośność
z poz. 215	Klinkier cementowy	węglarka i platforma	—	—	—	—	—	—	—	ładowność
z poz. 230	Sól przemysłowa i bydłęca w kruchach lub mielona, naturalna i skażona	kryty	—	—	—	—	—	—	—	nośność
z poz. 243	Szlam cynkowy	węglarka i platforma	—	—	—	—	—	—	—	ładowność
440	Musztarda w skrzyniach	kryty	—	13,5	13,5	—	—	—	—	
470	Ocet, oprócz toaletowego w skrzyniach	kryty	—	12,0	12,0	14,0	—	—	—	
z poz. 511	Chlorek amonu (salmiak) w workach	kryty	—	—	—	—	—	—	—	ładowność
516	Chlorek wapnia	kryty	—	—	—	—	—	—	—	ładowność
z poz. 526	Karbid	kryty	—	—	—	—	—	—	—	nośność
542	Octan wapienia surowy (wapno szare) w workach	kryty	—	11,0	11,0	—	—	—	—	—
z poz. 556	Soda amoniakalna kalcynowa- na (węglan sodu) w workach	kryty	—	15,0	17,0	—	—	—	—	—

Poz. k. t.	Nazwa towaru lub grupy towarów	Rodzaj wagonu	Norma ładunkowa dla wagonu o następującej ładowności (nośności)							o wszelkiej ładowności (nośności)
			12,0 12,5	15,0 15,75	15-16,5 17,5-18,0	20,0 21,0	23,0 24,0	30,0 31,5	40,0 42,0	
z poz. 1207	Osie, obręcze i zestawy kołowe	węglarka i platforma	—	—	—	—	—	—	—	nośność
z poz. 1219 a)	Kokile hutnicze	platforma	—	—	—	—	—	—	—	nośność
z poz. 1219 a)	Płyty odlewnicze	platforma	—	—	—	—	—	—	—	nośność
1228	Walcovina (zendra)	węglarka	—	—	—	—	—	—	—	ładowność
z poz. 1233a)	Miedź katodowa	kryty	—	—	—	—	—	—	—	nośność
z poz. 1233 b)	Blacha miedziana	kryty	—	—	—	—	—	—	—	nośność
z poz. 1234 b)	Blacha mosiężna	kryty	—	—	—	—	—	—	—	nośność
z poz. 1867	Butle stalowe wysyłane jako opakowanie używane	kryty	—	—	—	—	—	—	—	nośność

3. W rubryce „Nazwa towaru lub grupy towarów“ przy wszystkich towarach poz. i z poz. 35 kt. na str. 37 i 38 oraz przy towarach poz. 44 a) kt. na str. 39 dopisuje się odnośnik „1“), u dołu zaś stron 37, 38 i 39 zamieszcza się uwagę:

„1) Z wyjątkiem przesyłek eksportowych wysyłanych za granicę przez stacje portowe i granice lądowe za listami zarówno komunikacji wewnętrznej jak i międzynarodowej, dla których normy ładunkowe należy ustalać w myśl postanowień grupy B.“

Zarządzenie wchodzi w życie z dniem 1 czerwca 1955.

29

MINISTER KOLEI

wz. J. Popielas

Podsekretarz Stanu

Poz. 52. Zarządzenie Ministra Kolei z 12 kwietnia 1955 w sprawie terminów dostawy przesyłek towarowych przewożonych koleją

Na podstawie art. 32 ust. 6 dekretu o przewozie przesyłek i osób kolejami zarządza się, co następuje:

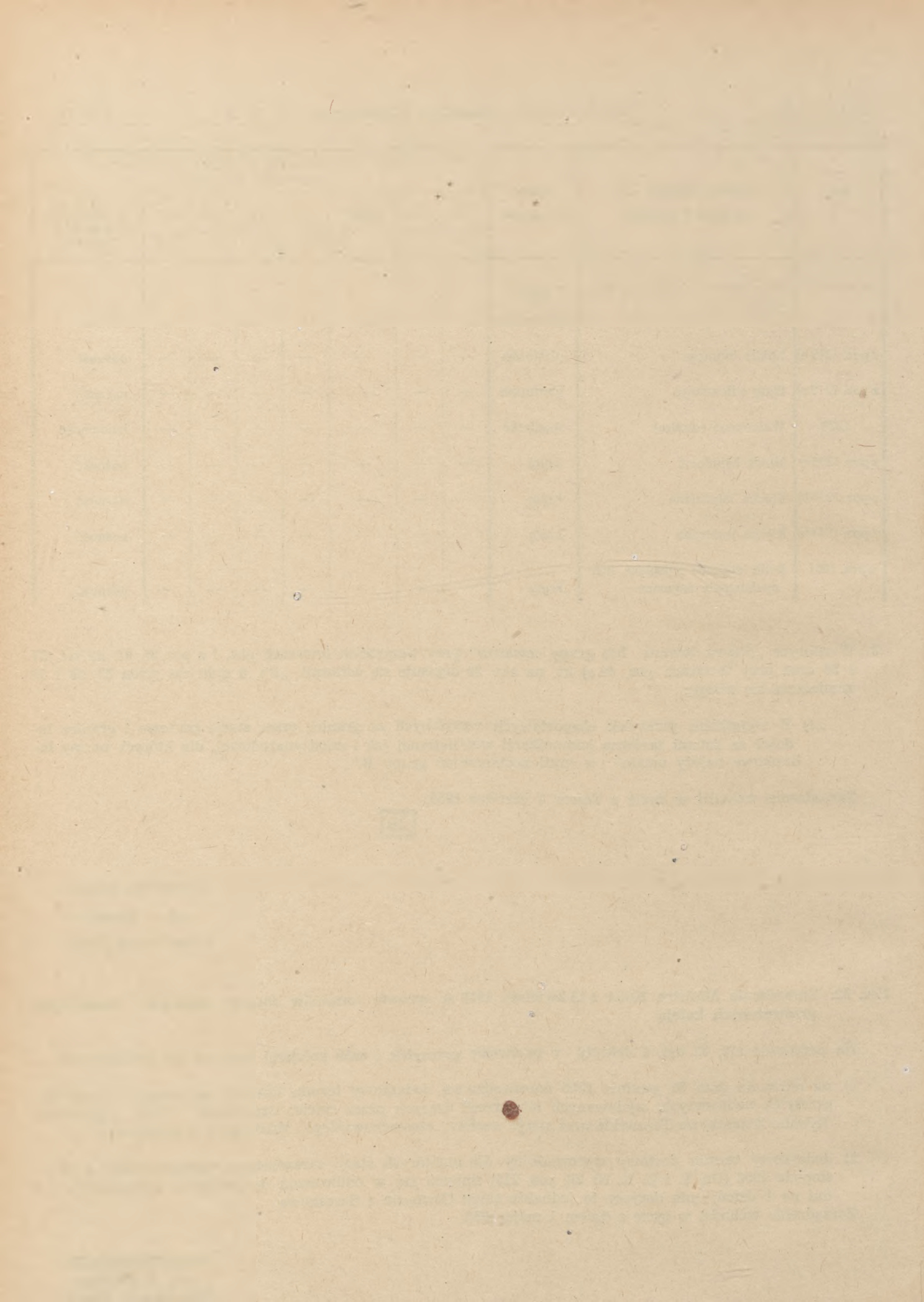
- 1) na okres do dnia 31 grudnia 1955 wprowadza się dodatkowy termin dostawy wynoszący 1 dzień dla przesyłek nadawanych, wydawanych lub przechodzących przez stacje: Czarnolesie, Łazy, Pyskowice, Rybnik, Zajączkowo Tczewskie oraz stacje węzłów: częstochowskiego, łódzkiego i poznańskiego;
- 2) dodatkowy termin dostawy wprowadzony dla niektórych stacji zarządzeniem Ministra Kolei z 30 listopada 1953 (Dz. T. i Z. K. Nr 20, poz. 215) zmienia się w odniesieniu do przesyłek zwyczajnych z 2 dni na 1 dzień; nie dotyczy to jednakże stacji Oświęcim i Szczakowa.

Zarządzenie wchodzi w życie z dniem 1 maja 1955.

MINISTER KOLEI

wz. J. Popielas

Podsekretarz Stanu



Poz. 53. Zarządzenie Ministra Kolei z 5 kwietnia 1955 w sprawie komunikacji towarowej Polska — Grecja.

W zarządzeniu Ministra Kolei z 17 lipca 1954 (Dz. T. i Z. K. Nr 14, poz. 107) w „Wykazie punktów granicznych otwartych dla komunikacji“ punkty graniczne węgiersko-jugosłowiańskie uzupełnia się nazwą „Murakeresztur/Kotoriba“.

Zarządzenie wchodzi w życie z dniem ogłoszenia.

MINISTER KOLEI
inż. R. Strzelecki

Poz. 54. Zarządzenie Ministra Kolei z 15 kwietnia 1955 w sprawie komunikacji towarowej Polska — Holandia w tranzycie przez Niemcy (Niemiecką Republikę Demokratyczną oraz Zachodnie Strefy Okupacyjne).

W zarządzeniu Ministra Kolei z 1 listopada 1951 (Dz. T. i Z. K. Nr 21, poz. 216) skreśla się specjalne postanowienia dodatkowe pod tytułami:

„Do art. 17 KMT. Opłacanie kosztów przewozu“.

„Do art. 21 KMT. Prawo zmiany umowy o przewóz“.

Zarządzenie wchodzi w życie z dniem 1 maja 1955.

MINISTER KOLEI
inż. R. Strzelecki

Poz. 55. Zarządzenie Ministra Kolei z 6 kwietnia 1955 w sprawie komunikacji towarowej Polska — Włochy oraz Polska — Wolny Obszar Triestu.

Z ważnością od 1 maja 1955

Polskie Koleje Państwowe
Czechosłowackie Koleje Państwowe
Niemiecka Kolej Rzeszy
Niemiecka Kolej Związkowa
Węgierskie Koleje Państwowe
Jugosłowiańskie Koleje Państwowe
Austriackie Koleje Związkowe
Szwajcarskie Koleje Związkowe
Koleje Wolnego Obszaru Triestu
Włoskie Koleje Państwowe

przyjmują w komunikacji pomiędzy Polską a Włochami oraz pomiędzy Polską a Wolnym Obszarem Triestu w tranzycie przez:

- a) Niemcy (Niemiecką Kolej Rzeszy i Niemiecką Kolej Związkową) — Szwajcarię
- b) Czechosłowację — Niemcy (Niemiecką Kolej Związkową) — Szwajcarię
- c) Niemcy (Niemiecką Kolej Rzeszy i Niemiecką Kolej Związkową) — Austrię
- d) Czechosłowację — Niemcy (Niemiecką Kolej Związkową) — Austrię
- e) Czechosłowację — Austrię
- f) Czechosłowację — Austrię — Jugosławię
- g) Czechosłowację — Węgry — Jugosławię

przesyłki do bezpośredniego przewozu przez otwarte punkty graniczne na zasadzie postanowień Konwencji Międzynarodowej o przewozie towarów kolejami żelaznymi (KMT) z 23 listopada 1933 wraz z Ujednostajnionymi Postanowieniami Dodatkowymi, obowiązującej od 1 października 1938, z następującymi specjalnymi postanowieniami dodatkowymi:

Do art. 19 KMT (Zaliczenia i zaliczki w gotowiźnie).

Zaliczenia i zaliczki w gotowiźnie nie są dopuszczalne.

Wykaz punktów granicznych otwartych dla komunikacji.

A. W tranzycie przez Niemcy (Niemiecką Kolej Rzeszy i Niemiecką Kolej Związkową) — Szwajcarię:

- 1) Punkty graniczne polsko-niemieckie:
Słubice/Frankfurt (Oder)
Zasieki/Forst (Lausitz)

- 2) Punkty graniczne niemiecko-szwajcarskie:
Basel Bad Bf
Friedrichshafen/Romanshorn
Schaffhausen
 - 3) Punkty graniczne szwajcarsko-włoskie*):
Iselle
Chiasso
Pino
- B W tranzycie przez Czechosłowację — Niemcy (Niemiecką Kolej Związkową) — Szwajcarię:
- 1) Punkty graniczne polsko-czechosłowackie:
Zawidów/Cernousy
Lubawka/Kralovec
Mieroszów/Mezimesti
Międzylesie/Lichkov
Chałupki/Vrbice
Zebrzydowice/Petrovice u Karviné
 - 2) Punkty graniczne czechosłowacko-niemieckie:
Cheb/Schirnding
Ceská Kubice/Furth i Wald
 - 3) Punkty graniczne niemiecko-szwajcarskie:
jak pod A 2)
 - 4) Punkty graniczne szwajcarsko-włoskie*):
jak pod A 3)
- C. W tranzycie przez Niemcy (Niemiecką Kolej Rzeszy i Niemiecką Kolej Związkową) — Austrię:
- 1) Punkty graniczne polsko-niemieckie:
jak pod A 1)
 - 2) Punkty graniczne niemiecko-austriackie:
Kufstein
Salzburg Hbf
Simbach (Inn)
 - 3) Punkty graniczne austriacko-włoskie*):
Brennero
S. Candido
Tarvisio
- D. W tranzycie przez Czechosłowację — Niemcy (Niemiecką Kolej Związkową) — Austrię:
- 1) Punkty graniczne polsko-czechosłowackie:
jak pod B 1)
 - 2) Punkty graniczne czechosłowacko-niemieckie:
jak pod B 2)
 - 3) Punkty graniczne niemiecko-austriackie:
jak pod C 2)
 - 4) Punkty graniczne austriacko-włoskie*):
jak pod C 3)
- E. W tranzycie przez Czechosłowację — Austrię:
- 1) Punkty graniczne polsko-czechosłowackie:
jak pod B 1)
 - 2) Punkty graniczne czechosłowacko-austriackie:
Horni Dvoristê/Summerau
Breclav/Bernhardsthal
Devinska Nova Ves/Marchegg

- 3) Punkty graniczne austriacko-włoskie*):
jak pod C 3)
- F. W tranzycie przez Czechosłowację — Austrię — Jugosławię:
- 1) Punkty graniczne polsko-czechosłowackie:
jak pod B 1)
- 2) Punkty graniczne czechosłowacko-austriackie:
jak pod E 2)
- 3) Punkty graniczne austriacko-jugosłowiańskie:
Rosenbach/Jesenice
Spielfeld-Strass/Sentilj
- 4) Punkty graniczne jugosłowiańsko-triesteńskie**):
Sezana/Poggioreale Campagna
Repentabor/Poggioreale del Carso
- G. W tranzycie przez Czechosłowację — Węgry — Jugosławię:
- 1) Punkty graniczne polsko-czechosłowackie:
Zawidów/Cernousy
Lubawka/Kralovec
Mieroszów/Mezimesti
Międzylesie/Lichkov
Chałupki/Vrbice
Zebrzydowice/Petrovice u Karviné
Leluchów/Circ
- 2) Punkty graniczne czechosłowacko-węgierskie:
Rusovce/Rajka
Komarno/Komarom
Siatoros/Somoskőujfalu
Kechnec/Hidasnemeti
Slovenske Nové Mesto/Satoraljaujhely
- 3) Punkty graniczne węgiersko-jugosłowiańskie:
Murakeresztur/Kotoriba
Kelebia/Subotica
Röszke/Horgos
- 4) Punkty graniczne jugosłowiańsko-triesteńskie**):
jak pod F 4)
- Równocześnie tracą moc obowiązującą zarządzenia ogłoszone w Dz. T. i Z. K. z r. 1951 Nr 21, poz. 224 oraz z r. 1954 Nr 14, poz. 109 wraz ze wszystkimi zmianami.

*) Ze względu na wspólny system taryfowy Włoch i Wolnego Obszaru Triestu wskazywanie w liście przewozowym punktu granicznego włosko-triesteńskiego w komunikacji z Wolnym Obszarem Triestu nie jest potrzebne.

**) Ze względu na wspólny system taryfowy Wolnego Obszaru Triestu i Włoch wskazywanie w liście przewozowym punktu granicznego triesteńsko-włoskiego w komunikacji z Włochami nie jest potrzebne.

MINISTER KOLEI
inż. R. Strzelecki

OGŁOSZENIE

o wprowadzeniu nowych rozkładów jazdy na PKP i PKS

Z dniem 22 maja 1955 wchodzi w życie nowy rozkład jazdy pociągów na PKP na okres letni z ważnością do 1 października 1955.

Z dniem 22 maja 1955 wchodzi w życie nowy rozkład jazdy autobusów PKS w komunikacji pozamiejskiej (dalekobieżnej i podmiejskiej) na okres letni z ważnością do 1 października 1955.

CZEŚĆ C

KOMUNIKACJA WODNA

Poz. 56. Zarządzenie Nr 54 Ministra Żeglugi z dnia 31 marca 1955 r. w sprawie wejścia w życie Taryfy za usługi w morskich portach handlowych dla statków żeglugi przybrzeżnej, portowej i śródlądowej.

§ 1.

Na podstawie decyzji Przewodniczącego Państwowej Komisji Planowania Gospodarczego (pismo Nr CE-7-A-37-21 z dnia 24 marca 1955 r.) wchodzi w życie z dniem 1 kwietnia 1955 Taryfa za usługi w morskich portach handlowych dla statków żeglugi przybrzeżnej, portowej i śródlądowej, stanowiąca załącznik Nr 1 do niniejszego zarządzenia*).

§ 2.

Jednocześnie zatwierdza się z dniem 1 kwietnia 1955 przepisy wykonawcze do wymienionej w § 1 taryfy, stanowiące załącznik Nr 2 do niniejszego zarządzenia*).

§ 3.

Tracą moc przepisy sprzeczne z niniejszym zarządzeniem, a w szczególności obwieszczenie Ministra Żeglugi z dnia 14 marca 1952 o Taryfie morskich opłat portowych w części dotyczącej ogłoszenia Taryfy morskich opłat portowych dla żeglugi przybrzeżnej, portowej i śródlądowej, stanowiącej załącznik Nr 2 (Monitor Polski Nr A-27, poz. 382 z dnia 31 marca 1952).

MINISTER ŻEGLUGI
w z. inż. S. Bukowski

*) Wydane oddzielnie załączniki są do nabycia we wszystkich Dyrekcjach Okręgowych Kolei Państwowych.

Poz. 57. Zarządzenie Nr 55 Ministra Żeglugi z dnia 31 marca 1955 r. w sprawie wejścia w życie Taryfy towarowej żeglugi śródlądowej i Taryfy za usługi w śródlądowych portach handlowych.

§ 1.

Na podstawie decyzji Przewodniczącego Państwowej Komisji Planowania Gospodarczego (pismo Nr CE-7-A-37-21 z dnia 24 marca 1955 r.) wchodzi w życie z dniem 1 kwietnia 1955:

- 1) Taryfa towarowa żeglugi śródlądowej, stanowiąca załącznik Nr 1 do niniejszego zarządzenia*);
- 2) Taryfa za usługi w śródlądowych portach handlowych, stanowiąca załącznik Nr 2 do niniejszego zarządzenia*).

§ 2.

Zatwierdza się z dniem 1 kwietnia 1955 przepisy wykonawcze do wymienionych w § 1 Taryf, stanowiące załączniki Nr 3 i Nr 4 do niniejszego zarządzenia*).

§ 3.

Tracą moc przepisy sprzeczne z niniejszym zarządzeniem, a w szczególności:

- 1) Zarządzenie Ministra Żeglugi z dnia 26 czerwca 1952 r. w sprawie Taryfy towarowej żeglugi śródlądowej (Dz. T. i Z. K. Nr 11, poz. 104) wraz z późniejszymi zmianami;
- 2) Zarządzenie Ministra Komunikacji z dnia 11 lutego 1950 r. o zatwierdzeniu instrukcji w sprawie warunków dzierżawy państwowych magazynów, placów i terenów składowych, położonych na brzegach śródlądowych dróg wodnych (Dz. T. i Z. K. Nr 7, poz. 59).

MINISTER ŻEGLUGI
w z. inż. S. Bukowski

*) Wydane oddzielnie załączniki są do nabycia we wszystkich Dyrekcjach Okręgowych Kolei Państwowych.

WYDAWNICTWO MINISTERSTWA KOLEI
(ul. Chałubińskiego 4)

Tel. Red. 88211 lub 89281, wewn. 5422 lub 5731. Cena pojedynczego numeru 50 gr. Sprzedaż pojedynczych numerów odbywa się w DOKP. Prenumerata roczna 20 zł, półroczna 10 zł. Prenumeratę przyjmuje P. P. „Wytwórnia Biletów Kolejowych” w Warszawie (Żoliborz), ul. Felińskiego 2 a, tel. 90201, wewn. 5327, konto NBP Oddział Warszawa Żoliborz Nr 1543-6-107.

WBK Kraków, zam. 918 IV. 55 r. Nakł. 11.500 pap. dr. sat.
kl. VII. A/60 gr. M-6-11469.