



DZIENNIK TARYF I ZARZĄDZEŃ KOMUNIKACYJNYCH

Warszawa, 1 czerwca 1955

Nr 13

Poz. 69-71

T R E Ś C :

DZIAŁ URZĘDOWY

C z ę ś ć A

Komunikacja kolejowa

Zarządzenia Ministra Kolei:

Poz. 69 — z 30 kwietnia 1955 w sprawie zmiany Załącznika I do Taryfy osobowej, bagażowej i ekspresowej Polskich Kolei Państwowych (Linie normalnotorowe), Część II.

Poz. 70 — z 27 kwietnia 1955 w sprawie zmiany Taryfy towarowej Polskich Kolei Państwowych.

Poz. 71 — z 12 maja 1955 w sprawie zmiany Jednolitej taryfy tranzytowej do Umowy o międzynarodowej kolejowej komunikacji towarowej (ETT), obowiązującej od 1 stycznia 1954 (Sp. T. Nr 6).

Sprostowanie

DZIAŁ URZĘDOWY

C z ę ś ć A

KOMUNIKACJA KOLEJOWA

Poz. 69. Zarządzenie Ministra Kolei z 30 kwietnia 1955 w sprawie zmiany Załącznika I do Taryfy osobowej, bagażowej i ekspresowej Polskich Kolei Państwowych (Linie normalnotorowe), Część II.

W Załączniku I do Taryfy osobowej, bagażowej i ekspresowej Polskich Kolei Państwowych (Linie normalnotorowe), Część II wprowadza się następujące zmiany:

1. w § 1:

1) w ust. 1 lit. I otrzymuje brzmienie:

„I. Nauczyciele i pracownicy administracyjni szkół zawodowych Centralnego Związku Spółdzielczości Pracy i Centrali Rolniczej Spółdzielni „Samopomoc Chłopska“, którzy jako nauczyciele i pracownicy szkół państwowych byli do chwili przekazania tych szkół wymienionym instytucjom uprawnieni do ulgi przejazdowej 50%“;

2) w ust. 4, w pkt 7) lit. e) otrzymuje brzmienie:

„e) dla nauczycieli i pracowników administracyjnych szkół Centralnego Związku Spółdzielczości Pracy — Centralny Związek Spółdzielczości Pracy, a dla nauczycieli i pracowników administracyjnych szkół Centrali Rolniczej Spółdzielni „Samopomoc Chłopska“ — Centrala Rolnicza Spółdzielni „Samopomoc Chłopska.“

2. w § 2 ust. 10 otrzymuje brzmienie:

„10. Należności za przejazd kredytuje się na rachunek Centralnego Zarządu Ubezpieczeń Społecznych“.

3. w § 5:

1) w ust. 4, w pkt 6) słowa „Urzędu Rady Ministrów — Zespół II. Biuro Społeczno - Administracyjne“ zmienia się na „Ministerstwa Spraw Wewnętrznych“;

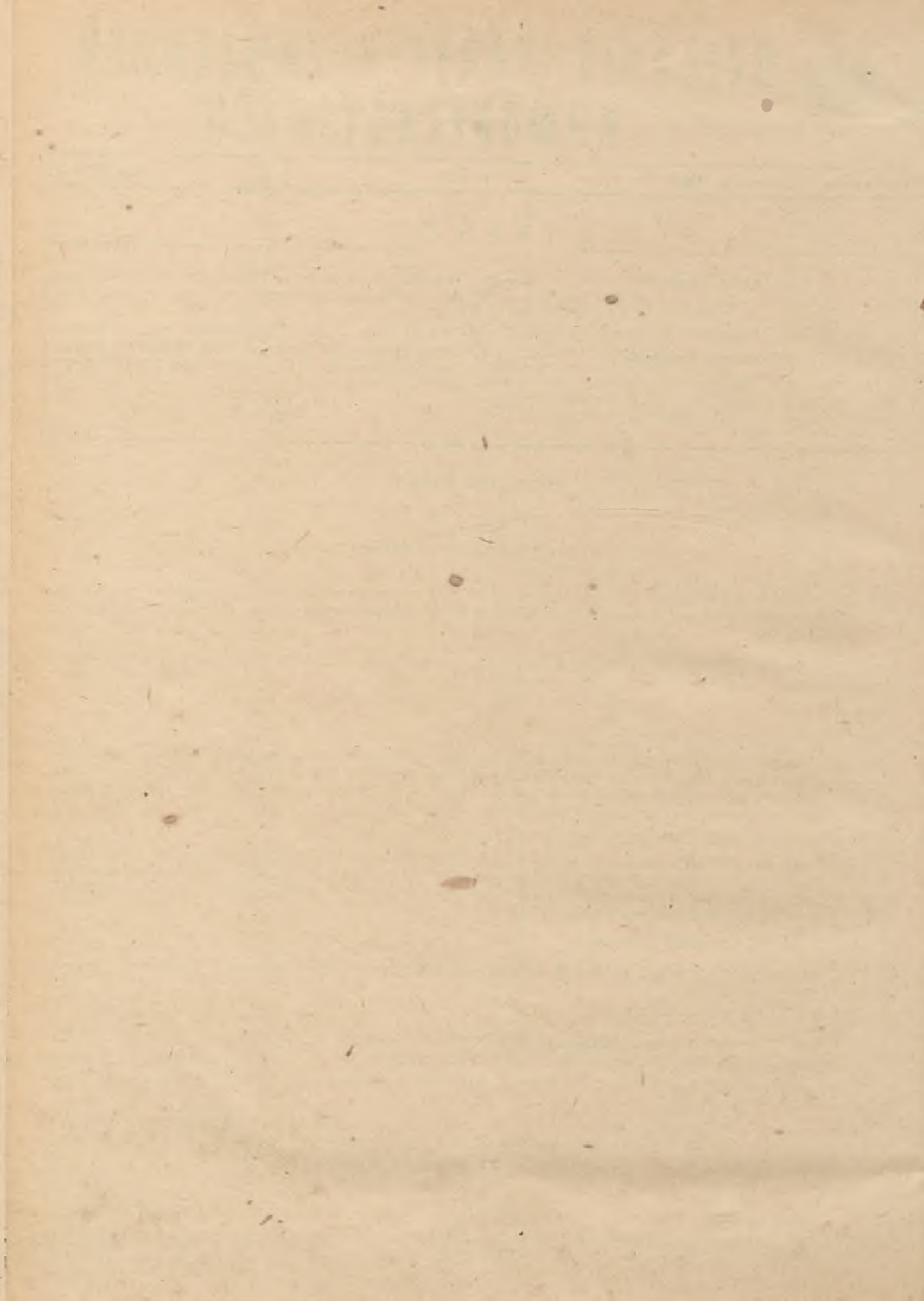
2) w ust. 5, w pkt 3) słów „Urzędu Rady Ministrów“ zmienia się na „Ministerstwa Spraw Wewnętrznych“;

3) we wzorze zaświadczenia słowa „Urząd Rady Ministrów — Zespół II. Biuro Społeczno - Administracyjne“ zmienia się na „Ministerstwo Spraw Wewnętrznych“, a słowa „Urzędu Rady Ministrów“ zmienia się na „Ministerstwa Spraw Wewnętrznych“.

4. w § 6:

1) w ust. 1 na końcu pkt 1) i 2) skreśla się kropkę i dodaje się słowa: „oraz jako rybacy morsey“;

2) we wzorze zaświadczenia do uzyskania ulgi i kredytowania należności za przewóz osiedleńców i ich mienia, na stronie czołowej, w nagłówku słowa:



„Prezydium Powiatowej (Wojew.)
Rady Narodowej
Wydział Rolnictwa i Leśnictwa“

} zmienia się na:

„Prezydium Powiatowej (Wojew.)
Rady Narodowej
Powiatowy (Wojewódzki) Zarząd Rolnictwa“,

słowa zaś „Należność opłaci Prezydium Wojewódzkiej Rady Narodowej — Wydział Rolnictwa i Leśnictwa“ zmienia się na „Należność opłaci Prezydium Wojewódzkiej Rady Narodowej — Wojewódzki Zarząd Rolnictwa.“.

5. § 9 otrzymuje brzmienie podane w załączniku A do niniejszego zarządzenia.

6. § 17 otrzymuje brzmienie podane w załączniku B do niniejszego zarządzenia.

7. w § 18, w ust. 3 pkt 8) otrzymuje brzmienie:

„8) Zaświadczenia według wzoru nr 3 mogą być wystawione najwyżej na okres jednego roku kalendarzowego. Ważność zaświadczeń może być przedłużona najwyżej na okres następnego roku kalendarzowego. Przedłużenia ważności dokonuje wystawca za pomocą stempla o treści: „Przedłuża się ważność zaświadczenia od dnia do dnia 195... r.“; odcisniętego u dołu zaświadczenia. Przedłużenie ważności zaświadczenia powinno być potwierdzone pieczęcią okrągłą Ministerstwa Szkolnictwa Wyższego i podpisem uprawnionego pracownika tego Ministerstwa“.

8. § 20 otrzymuje brzmienie podane w załączniku C do niniejszego zarządzenia.

9. w § 25:

1) w ust. 2 pkt 2) otrzymuje brzmienie:

„2) Bilety okręgowe imienne wydaje się na przejazd w klasie 1, 2 lub 3 z ważnością na linie normalnotorowe i wąskotorowe PKP.“;

2) w ust. 5, w pkt 2) zdanie drugie otrzymuje brzmienie:

„Nie podlegają również zwrotowi należności, uiszczone w myśl ust. 1 przepisów wykonawczych do art. 93 DKP z powodu nieokazania biletu okręgowego z jakiegokolwiek przyczyny, choćby później przedstawiono bilet.“;

3) w ust. 5 pkt 6) skreśla się.

10. w § 26:

1) w ust. 5, w pkt 3) zdanie drugie otrzymuje brzmienie:

„Nie podlegają również zwrotowi należności, uiszczone w myśl ust. 1 przepisów wykonawczych do art. 93 DKP z powodu nieokazania odcinkowego biletu miesięcznego ogólnie dostępnego lub dowodu stwierdzającego tożsamość, choćby podróżny później przedstawił bilet lub dowód, z którym bilet jest ważny.“;

2) w ust. 5 skreśla się pkt 6), pkt 7) zaś otrzymuje wskutek tego numerację „6)“.

11. § 27 otrzymuje brzmienie podane w załączniku D do niniejszego zarządzenia.

12. w § 29:

1) w ust. 2 pkt 2) otrzymuje brzmienie:

„2) Bilety okręgowe bezimienne wydaje się na przejazd w klasie 2 lub 3 z ważnością na linie normalnotorowe i wąskotorowe PKP.“;

2) w ust. 5, w pkt 3) zdanie drugie otrzymuje brzmienie:

„Nie podlegają również zwrotowi należności, uiszczone w myśl ust. 1 przepisów wykonawczych do art. 93 DKP z powodu nieokazania z jakiegokolwiek przyczyny biletu okręgowego lub legitymacji, choćby później przedstawiono bilet lub legitymację.“;

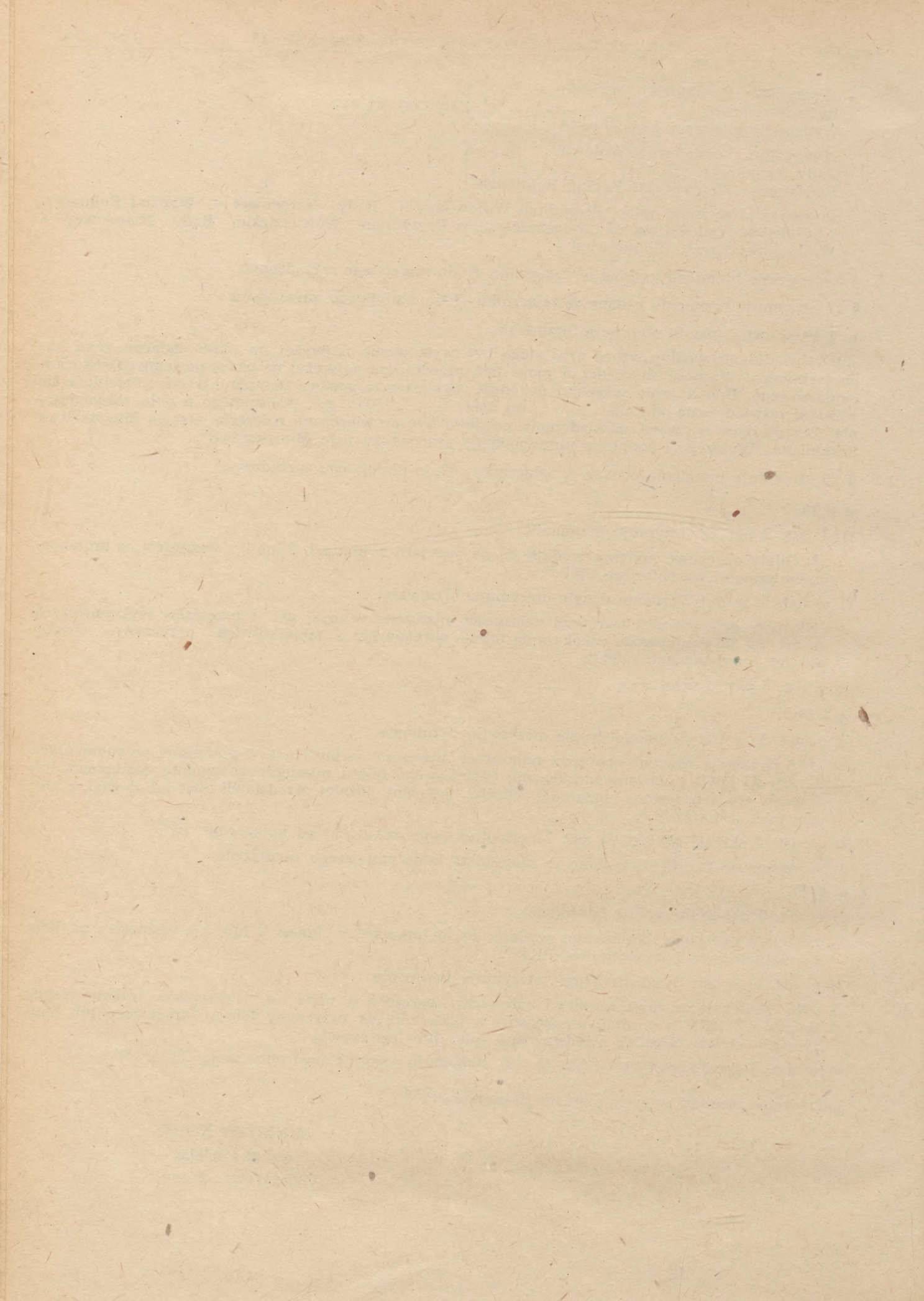
3) w ust. 5 skreśla się pkt 7); pkt 8) i 9) otrzymują wskutek tego numerację „7)“ i „8)“.

Zarządzenie wchodzi w życie z dniem 10 czerwca 1955.

MINISTER KOLEI

wz. J. Popielas

Podsekretarz Stanu





§ 9

PRZEJAZDY NIEWIDOMYCH OSÓB CYWILNYCH

1. Uprawnieni

Niewidomi członkowie Polskiego Związku Niewidomych, przy przejazdach w towarzystwie jednego przewodnika.

2. Obszar i zakres ważności

- 1) Ulgę stosuje się w klasie 2 i 3 pociągów osobowych i pociągów śpiesznych w dowolnej relacji i do nieograniczonej ilości przejazdów.
- 2) Przewodnik powinien odbyć przejazd w tej samej relacji, klasie i pociągu, co niewidomy.

3. Warunki stosowania

Ulgę stosuje się na podstawie legitymacji członka Polskiego Związku Niewidomych z fotografią, ważnej na dany okres czasu, przy jednoczesnym okazaniu zaświadczenia według załączonego wzoru, wystawionego dla przewodnika przez Zarząd Główny lub Oddział Polskiego Związku Niewidomych.

4. Opłaty

- 1) Niewidomy członek Polskiego Związku Niewidomych opłaca należność za przejazd według taryfy normalnej lub ulgowej w zależności od uprawnień niewidomego w tym względzie. Za przejazd zaś towarzyszącego mu przewodnika nie pobiera się żadnych opłat.
- 2) Niewidomy członek Polskiego Związku Niewidomych może zamiast przewodnika zabrać ze sobą bezpłatnie psa. Na bezpłatny przewóz psa nie jest wymagane zaświadczenie, o którym mowa w ust. 3.
- 3) Bezpłatny przejazd przewodnika lub psa kasa biletowa zaznacza na bilecie, wydanym niewidomemu członkowi Związku, słowami: „Jeden przewodnik bezpłatnie“ lub „Jeden pies bezpłatnie“. Uwagę tę kasjer biletowy potwierdza odciśnięciem stempla stacyjnego i swoim podpisem.

P o l s k i Z w i ą z e k N i e w i d o m y c h

Z a ś w i a d c z e n i e N r

**uprawniające przewodnika do bezpłatnego przejazdu
na PKP**

Okaziciel niniejszego zaświadczenia towarzyszy w
lcharakterze przewodnika niewidomemu członkowi
Polskiego Związku Niewidomych

Ob
(nazwisko i imię)

posiadającemu legitymację z fotografią Nr

z dnia 195... r., wystawioną przez
Polski Związek Niewidomych.

Zaświadczenie uprawnia do bezpłatnego przejazdu
na Polskich Kolejach Państwowych tylko łącznie
z biletem na przejazd, okazanym przez wyżej wy-
mienionego niewidomego, zaopatrzoną przez kasę
biletową w napis: „Jeden przewodnik bezpłatnie”,
potwierdzonym stemplem stacyjnym i podpisem ka-
sjera.

Zaświadczenie jest ważne w ciągu miesiąca od da-
ty wystawienia.

. dnia 195.... r.

Pieczęć Pol. ✓
Zw. Niewid.

.
(podpis wystawcy)

210 mm

148 mm

Format A-5 (148 x 210 mm)

Wykonanie na papierze białym

§ 17

PRZEJAZDY W CELU ODWIEDZENIA RODZINY**1. Uprawnieni**

Pracownicy wszelkich zakładów pracy, rozłączeni od swych rodzin.

2. Obszar i zakres ważności

- 1) Ulgę stosuje się do przejazdów od stacji miejsca pracy do stacji miejsca stałego zamieszkania pracownika lub członków jego rodziny i z powrotem, a mianowicie:
 - a) osoby, pozostające w związku małżeńskim — do miejsca zamieszkania współmałżonka,
 - b) osoby samotne — do miejsca zamieszkania ich rodziców lub do miejsca zamieszkania ich dorosłych dzieci,
 - c) osoby samotne w wieku do lat 18, nieposiadające rodziców — do miejsca zamieszkania ich dziadków, rodzeństwa lub opiekunów.
- 2) Osoby uprawnione w myśl ust. 1 mogą korzystać z ulgi tylko raz w tygodniu.
- 3) Ulgę stosuje się do przejazdów w klasie 3 pociągów osobowych.
- 4) Na przejazd osób wymienionych w ust. 1 wydają kasy biletowe stacji miejsca pracy bilety powrotne na przejazd w relacjach ustalonych w pkt1).
- 5) Bilet powrotny można nabyć w dowolnym dniu. Uprawnia on do przejazdu do rodziny w dniu oznaczonym na bilecie. Przejazd z powrotem może odbyć się w pierwszym, drugim lub trzecim dniu następującym po dniu oznaczonym na bilecie.
- 6) W razie zbiegu dnia świątecznego z następującą po nim niedzielą lub w razie zbiegu kilku następujących po sobie dni świątecznych (wolnych od pracy) z niedzielą, powrót za biletem nabytym w przededniu okresu świątecznego lub w okresie świątecznym może nastąpić najwcześniej w dniu następującym po dniu oznaczonym na bilecie, a najpóźniej w drugim dniu następującym po okresie świątecznym. Jako okres świąteczny uważa się także jeden lub dwa dni świąteczne z ewentualnie poprzedzającą je lub następującą po nich niedzielą, pomiędzy którymi przypada co najwyżej jeden dzień powszedni.
- 7) Przejazd z powrotem powinien być zakończony najpóźniej do godz. 24 trzeciego dnia następującego po dniu oznaczonym na bilecie, a przy przejazdach z okazji dni świątecznych najpóźniej do godz. 24 w drugim dniu poświątecznym.

3. Warunki stosowania

- 1) Bilety powrotne na przejazdy w celu odwiedzenia rodziny wydaje się na podstawie należycie wypełnionego i potwierdzonego zaświadczenia według załączonego wzoru.
- 2) Formularze zaświadczenia nabywa się w kolejowych kasach biletowych w cenie wskazanej w Załączniku II (wykaz opłat dodatkowych).
- 3) Zaświadczenie wypełnia się atramentem. Zaświadczenie musi być zaopatrzone w fotografię pracownika, podpisaną atramentem na stronie czołowej. Poniżej fotografii zamieszcza pracownik ponowny podpis atramentem. Po wypełnieniu rubryk na stronie pierwszej pracodawca potwierdza na stronie drugiej zgodność zamieszczonych danych odciskiem pieczęci i podpisem. Ponadto pieczęć odciska się na fotografii, tak aby część jej była odcisnięta na zaświadczeniu. Na stronie drugiej prowadzący meldunki lub prezydium rady narodowej miejsca stałego zamieszkania pracownika albo jego rodziny potwierdza fakt stałego zamieszkania pracownika albo jego rodziny poza miejscem pracy.
- 4) Zaświadczenie ważne jest na okres 6 miesięcy kalendarzowych z tym jednak, że ważność jego powinna być co miesiąc potwierdzona przez pracodawcę w przeznaczonych na ten cel rubrykach przez umieszczenie pieczęci i podpisu.
- 5) Przy wydaniu biletu powrotnego kasa biletowa wpisuje numer wydanego biletu we właściwej rubryce zaświadczenia i po ostemplowaniu datownikiem zwraca zaświadczenie podróżnemu.
- 6) Kolej uprawniona jest do sprawdzenia na miejscu, czy zaświadczenia wydane zostały zgodnie z niniejszymi postanowieniami. W razie stwierdzenia, że zaświadczenia wydane zostały wbrew niniejszym postanowieniom, kolej stosuje rygory przewidziane w § 27 TO II.

4. Opłaty

Do przejazdu stosuje się opłaty ulgowe ze zniżką 33%.

5. Przejście do klasy wyższej lub do pociągu o taryfie wyższej

Przejście do klasy 2 lub do pociągu pośpiesznego dozwolone jest za dopłatą zarówno w kasie biletowej jak i w pociągu różnicy cen właściwych biletów na przejazd jednorazowy, obliczonej według opłat normalnych. Przy obliczaniu dopłaty okazany bilet ulgowy uważa się za bilet normalny.

Do dopłaty pobieranej w pociągu dolicza się opłatę dodatkową za wystawienie biletu w pociągu, jeżeli podróżny uprzedził konduktora o zamiarze przejścia do klasy 2 lub do pociągu pośpiesznego. W razie nieuprzedzenia konduktora zamiast opłaty dodatkowej za wystawienie biletu w pociągu pobiera się karę umowną, ustaloną dla przejazdu bez ważnego biletu.

ZASWIADCZENIE

Fotografia
35 X 45 mm
bez nakręcia głony

uprawniające do nabycia ulgowych biletów powrotnych na przejazd do rodziny

Pieczęć pracodawcy

(podpis pracownika)

Ob.
ur. stan rodzinny
zamieszkały w
zatrudniony w (nazwa zakładu pracy)

jest uprawniony do korzystania w relacji od st. do st.
z ulgi na przejazdy do (mięć i nazwiisko oraz stopień pokrewieństwa członka rodziny)

stale zamieszkałego(ej) w (adres miejscza stalego zamieszkania członka rodziny)

Potwierdza się zgodność danych przytoczonych obok

..... dnia 19..... r.
(podpis i pieczęć pracodawcy)

..... dnia 19..... r.
(podpis i pieczęć prowadzącego meldunki lub prezydium rady narodowej miejsca stałego zamieszkania członka rodziny lub pracownika)

Rubryki do stwierdzenia wydania ulgowych biletów powrotnych

Nr biletu	Nr biletu
1 (datownik)	2 (datownik)
Nr biletu	Nr biletu
3 (datownik)	4 (datownik)
Nr biletu	Nr biletu
5 (datownik)	6 (datownik)

Potwierdzenie ciągłości zatrudnienia pracownika i ważności zaświadczenia na każdy miesiąc kalendarzowy

I. P.	Miesiąc słownie	Data potwierdzenia	Pieczęć i podpis pracodawcy
1			
2			
3			
4			
5			
6			

Rubryki do stwierdzenia		wydania ulgowych biletów powrotnych		na przejazd do rodziny	
Nr biletu 7 (datownik)	Nr biletu 8 (datownik)	Nr biletu 15 (datownik)	Nr biletu 16 (datownik)	Nr biletu 23 (datownik)	Nr biletu 24 (datownik)
Nr biletu 9 (datownik)	Nr biletu 10 (datownik)	Nr biletu 17 (datownik)	Nr biletu 18 (datownik)	Nr biletu 25 (datownik)	Nr biletu 26 (datownik)
Nr biletu 11 (datownik)	Nr biletu 12 (datownik)	Nr biletu 19 (datownik)	Nr biletu 20 (datownik)	<p style="text-align: center;">O B J A S N I E N I E</p> <p>Ulge stosuje się w klasie 3 pociągów osobowych. Bilet ulgowy powrotny można nabyć w dowolnym dniu na stacji miejscy pracy. Z ulgi korzystac mogą pracownicy:</p> <ol style="list-style-type: none"> 1) pozostający w związku małżeńskim — do miejsca stałego zamieszkania współmałżonka, 2) samotni — do miejsca stałego zamieszkania swych rodziców lub swych dorosłych dzieci, 3) samotni w wieku do lat 18, nieposiadający rodziców — do miejsca stałego zamieszkania swych dziadków, rodzeństwa lub opiekunów. <p>Przejazd w klasie 2 lub w pociągu o taryfie ulgowej dozwolony jest za dopłatą normalną. Za podanie lub potwierdzenie niezgodnych z rzeczywistością okoliczności, stanowiących podstawę do uzyskania ulgi, odpowiedzialność wobec kolei ponosi solidarnie korzystający z ulgi wraz z potwierdzającym zaświadczanie.</p>	
Nr biletu 13 (datownik)	Nr biletu 14 (datownik)	Nr biletu 21 (datownik)	Nr biletu 22 (datownik)		

§ 20

Przejazdy młodzieży (dzieci) na wczasy (kolonie, półkolonie i obozy)

1. Uprawnieni

- 1) Młodzież (dzieci) przy przejazdach grupowych na wczasy (kolonie, półkolonie i obozy), a mianowicie:
 - a) młodzież szkolna, wymieniona w § 18,
 - b) młodzież w wieku do lat 21, uczęszczająca do szkół nie mających praw zakładów państwowych (publicznych),
 - c) młodzież w wieku do lat 21, wysyłana przez zakłady wychowawcze, związki, stowarzyszenia, organizacje, instytucje społeczne i opiekuńcze lub przez zakłady pracy w ramach akcji socjalnej,
 - d) dzieci z przedszkoli.
- 2) Personel nadzorczy, towarzyszący młodzieży (dzieciom), wymienionej w pkt 1), przy przejazdach grupowych.
- 3) Z uprawnień określonych w niniejszych postanowieniach korzystać może również młodzież (dzieci) zagraniczna, przybywająca do Polski na wczasy.

2. Obszar i zakres ważności

- 1) Ulgę stosuje się w klasie 3 pociągów osobowych i pośpiesznych w relacjach wskazanych w dowodach uprawniających do ulgi (ust. 3 pkt 5) i 9).
- 2) Przy przejazdach na kolonie i obozy (wypoczynkowe i wędrownie) ulgę stosuje się tylko jednorazowo na przejazd tam i z powrotem.
- 3) Przy przejazdach na półkolonie ulgę stosuje się codziennie na jednorazowy przejazd tam i z powrotem na odległość do 50 km w terminie ważności dowodu uprawniającego do ulgi (ust. 3 pkt 5) i 9).

3. Warunki stosowania

- 1) Ulgę stosuje się do grup młodzieży (dzieci), złożonych co najmniej z 6 osób, nie wliczając personelu nadzorczego.
- 2) Osoby personelu nadzorczego korzystają z ulgi pod warunkiem, że ilość ich nie przekracza jednej osoby na każdym 6 uczestników, korzystających z ulgowego przejazdu na podstawie niniejszych postanowień.

- 3) Przejazdy młodzieży (dzieci) na wczasy muszą być objęte szczegółowym planem przewozu, opracowanym centralnie przez PKP w porozumieniu z zainteresowanymi instytucjami.
- 4) W celu umieszczenia grupy w planie przewozów młodzieży (dzieci) na wczasy instytucja organizująca wczasy dla młodzieży (dzieci) powinna w terminie do dnia 1 kwietnia przedłożyć DOKP (wydział ruchu), właściwej terenowo dla przewidywanej stacji wyjazdu grupy, pisemne zgłoszenie zamierzonych na dany rok przejazdów grup młodzieży (dzieci) na wczasy. Zgłoszenie powinno zawierać nazwę i siedzibę instytucji organizującej wczasy, nazwę miejscowości, w której przewidziany jest pobyt młodzieży (dzieci) na wczasach, stację wyjazdu i stację przeznaczenia każdej grupy młodzieży (dzieci), ilość młodzieży (dzieci) w każdej grupie oraz przewidywane daty wyjazdu i powrotu każdej grupy. Zgłoszenie powinno być zatwierdzone przez prezydium powiatowej (miejskiej) rady narodowej właściwej terenowo dla siedziby instytucji organizującej wczasy dla młodzieży (dzieci).
- 5) Ulgę stosuje się na podstawie skierowania według załączonego wzoru nr 1. Do wystawiania skierowań uprawnione są prezydium powiatowych (miejskich) rad narodowych właściwe terenowo dla siedzib instytucji organizujących wczasy dla młodzieży (dzieci). Skierowanie powinno być w części II zatwierdzone przez wyznaczoną przez DOKP placówkę kontrolną kolei.
- 6) Skierowanie powinno być wypełnione atramentem lub piśmem maszynowym. Przed wydaniem skierowania wystawca obowiązany jest wpisać atramentem lub piśmem maszynowym nazwy stacji wyjazdu i stacji przeznaczenia w zleceniu na kredytowany przejazd grupy młodzieży (dzieci) na wczasy, stanowiącym część IV skierowania, jednakże bez wypełnienia rubryk przewidzianych dla wpisania drogi przejazdu oraz odcinka przewozu pociągami pośpieszными.
- 7) Skierowanie otrzymuje przewodnik grupy młodzieży (dzieci), który przedkłada je placówce kontrolnej kolei wyznaczonej przez DOKP. Placówka kontrolna porównuje skierowanie z planem przewozów młodzieży (dzieci) na wczasy i po ustaleniu zgodności skierowania z planem wyznacza datę wyjazdu i pociąg, którym ma nastąpić wyjazd grupy oraz datę powrotu, wpisując w częściach II i IV skierowania drogę przejazdu, a w danym razie także odcinek przewozu grupy pociągami pośpieszными oraz potwierdza skierowanie w części II pieczęcią i podpisem.
- 8) Przy wyjeździe na wczasy przewodnik grupy przedkłada skierowanie zatwierdzone przez placówkę kontrolną kolei kasie biletowej, która odłącza od skierowania zlecenie na

kredytowany przejazd grupy młodzieży (dzieci) na wczasy (część IV skierowania) i wzamian za nie wydaje bilet na przejazd tam i z powrotem, wyznaczając w nim datę i pociąg, którym ma nastąpić wyjazd grupy oraz datę powrotu. Kasa biletowa wręcza bilet na przejazd wraz z biletami kontrolnymi oraz skierowanie przewodnikowi grupy. Odłączone od skierowania zlecenie na kredytowany przejazd grupy młodzieży (dzieci) na wczasy kasa biletowa zatrzymuje dla celów rozrachunkowych.

- 9) Do przejazdów na wczasy młodzieży (dzieci), które nie podlegają Pełnomocnikowi Rządu do Spraw Wczasów dla Dzieci i Młodzieży ulgę stosuje się na podstawie zaświadczenia według załączonego wzoru nr 2, wystawionego przez DOKP albo przez oddział eksploatacyjny kolei państwowych lub zarząd kolei wąskotorowych.
- 10) W celu uzyskania zaświadczenia, o którym mowa w pkt 9), należy zwrócić się przynajmniej na 7 dni przed zamierzonym wyjazdem z pisemnym wnioskiem do DOKP albo do oddziału eksploatacyjnego kolei państwowych w przypadku, gdy przejazd ma odbyć się na liniach normalnotorowych, a jeżeli przejazd ma odbyć się na liniach wąskotorowych — do właściwego dla stacji wyjazdu zarządu kolei wąskotorowych. We wniosku należy podać cel podróży, nazwisko i imię, dokładny adres oraz numer dowodu tożsamości przewodnika grupy ze wskazaniem wystawcy tego dowodu, ilość młodzieży (dzieci) i towarzyszącego personelu nadzorczego, stację wyjazdu i przeznaczenia oraz termin wyjazdu. W razie przyznania ulgi DOKP albo oddział eksploatacyjny kolei państwowych lub zarząd kolei wąskotorowych wydaje zaświadczenie według załączonego wzoru nr 2 za opłatą wskazaną w Załączniku II (wykaz opłat dodatkowych).
- 11) DOKP albo oddział eksploatacyjny kolei państwowych lub zarząd kolei wąskotorowych może zezwolić na ulgowy przejazd pociągiem pośpiesznym tylko w miarę istniejących możliwości zapewnienia miejsc.
- 12) Ulgę na przejazd z kolonii lub obozu wypoczynkowego stosuje się na podstawie zaświadczenia według załączonego wzoru nr 2 tylko wówczas, gdy prezydium właściwej rady narodowej potwierdzi na zaświadczeniu, że młodzież (dzieci) przebywała w danej miejscowości na kolonii lub obozie wypoczynkowym co najmniej przez 10 dni.
- 13) Przejazd grupy młodzieży (dzieci) z wczasów może być rozpoczęty w dniu powrotu oznaczonym na bilecie po uprzednim przedstawieniu biletu stacji rozpoczęcia przejazdu powrotnego do osteplowania datownikiem na odwrotnej stronie biletu. W przypadkach uzasadnionych dobrem młodzieży (dzieci) lub interesem publicznym (np. nieodpowiednie warunki aprowizacyjne, mieszkaniowe, zdrowotne lub

- klimatyczne, kwarantanna itp.) wyjazd grupy młodzieży (dzieci) może nastąpić wcześniej lub później od wyznaczonej uprzednio daty powrotu. W takim przypadku zawiadowca stacji, z której ma nastąpić powrót, zamieszcza na odwrotnej stronie biletu odpowiednie poświadczenie, potwierdzając je podpisem i pieczęcią stacyjną.
- 14) Jeżeli w przypadkach wcześniejszego lub późniejszego powrotu młodzieży (dzieci) z wczasów, aniżeli przewiduje plan przewozu, zachodzi potrzeba użycia pociągu pośpiesznego na całej drodze przejazdu lub na jej części, a bilet ważny jest na przejazd z powrotem pociągiem osobowym, wówczas zawiadowca stacji wyjazdu z wczasów lub stacji pośredniej wypełnia część III skierowania. Kasa biletowa stacji wyjazdu z wczasów lub stacji pośredniej zatrzymuje część III skierowania i wydaje w zamian bilet dodatkowy na pociąg pośpieszny.
 - 15) Zlecenia na kredytowane przejazdy grup młodzieży (dzieci) na wczasy i zlecenia na kredytowane bilety dodatkowe na pociągi pośpieszne dla przejazdu grup młodzieży (dzieci) z wczasów muszą być wymieniane na bilety w kasach biletowych przed rozpoczęciem podróży względnie przed rozpoczęciem przejazdu pociągami pośpieszными. Wymiana w pociągu zleceń na bilety nie jest dozwolona z wyjątkiem przypadków, wymienionych w ust. 2 pkt 1)—4) przep. wyk. do art. 56 DKP.
 - 16) Przewodnik grupy powinien posiadać imienny wykaz uczestników przejazdu, potwierdzony pieczęcią instytucji organizującej wczasy. Wykaz ten powinien zawierać w kolejności numerycznej nazwiska i imiona, daty urodzenia oraz adresy wszystkich uczestników grupy. Przewodnik grupy powinien przedłożyć wykaz ten łącznie ze skierowaniem lub zaświadczeniem kasie biletowej stacji wyjazdu do ostemplowania.
 - 17) Skierowania wystawiane na obozy wędrowne powinny być w górnej części oznaczone dużym napisem „Obóz wędrowny“, wykonany drukiem, przy pomocy stempla lub odręcznie. W skierowaniach wystawionych na obozy wędrowne jako stację przeznaczenia zamieszcza się stację, do której uczestnicy obozu wędrownego dojadą koleją t.j. do punktu wyjściowego wędrowki obozu, a jako stację wyjazdu powrotnego — stację, od której uczestnicy obozu wędrownego rozpoczną przejazd koleją w drodze powrotnej. Czas trwania obozu wędrownego powinien być wskazany w skierowaniu. Przejazd z powrotem może nastąpić nie wcześniej niż po upływie 14 dni od daty wyjazdu na obóz wędrowny.
 - 18) Skierowania lub zaświadczenia wystawione na półkolonie powinny być w górnej części oznaczone dużym napisem

„Półkolonie“, wykonanym drukiem, przy pomocy stempla lub odręcznie. Bilet na półkolonie okazany łącznie ze skierowaniem lub zaświadczeniem uprawnia do codziennych przejazdów grupy młodzieży (dzieci) na półkolonie i z powrotem w czasie trwania półkolonii.

- 19) Zapewnianie miejsc w pociągach dla przejazdów młodzieży (dzieci) na wczasy nieobjętej planem przewozów, o którym mowa w pkt 3) odbywa się na warunkach, przewidzianych w §§ 28 i 29 TO II.
- 20) Kolej może ograniczyć przejazdy w niektórych pociągach lub czasowo wstrzymać stosowanie ulgi.
- 21) Ulgi, przewidzianej w niniejszym paragrafie, nie stosuje się do przejazdów na obozy i kursy o charakterze wyszkoleniowym wychowania fizycznego.
- 22) Przerwy podróży nie są dozwolone.

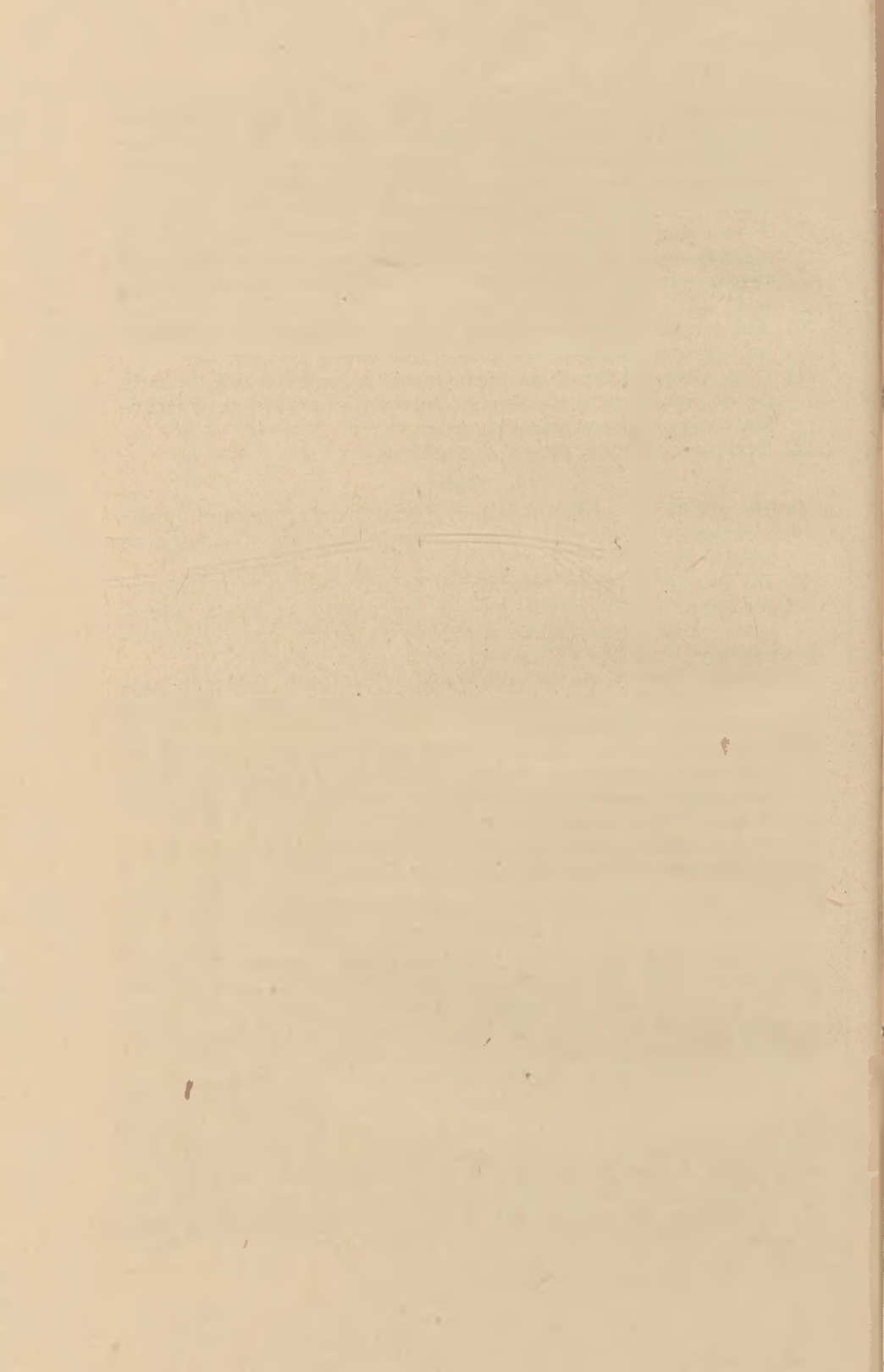
4. Opłaty

- 1) Do przejazdu grup młodzieży (dzieci) oraz personelu nadzorczego na kolonie i obozy stosuje się opłaty ulgowe ze zniżką 66 %.
- 2) Do przejazdu grup młodzieży (dzieci) oraz personelu nadzorczego na półkolonie stosuje się opłaty za bilety odcinkowe miesięczne ogólnie dostępne za każdy, chociażby rozpoczęty, 30-dniowy okres czasu trwania półkolonii.
- 3) Opłaty pobiera się za rzeczywistą ilość osób jadących najmniej jednak za 6 uczestników przejazdu, nie wliczając personelu nadzorczego.
- 4) Należności za przejazdy młodzieży (dzieci) na wczasy na podstawie skierowań według wzoru nr 1 kredytuje się na podstawie zleceń dołączonych do skierowań na rachunek Ministerstwa Oświaty.
- 5) Należności za przejazdy młodzieży (dzieci) na podstawie zaświadczeń według wzoru nr 2 pobiera się w gotówce.

5. Przejście do klasy wyższej lub do pociągu o taryfie wyższej

Poza przypadkiem użycia pociągu pośpiesznego, wymienionym w ust. 3 pkt 14), przejście do klasy 2 lub pociągu pośpiesznego dozwolone jest za dopłatą zarówno w kasie biletowej jak i w pociągu różnicy cen właściwych biletów na przejazd jednorazowy, obliczonej według opłat normalnych. Przy obliczaniu dopłaty okazany bilet ulgowy uważa się za bilet normalny.

Do dopłaty pobieranej w pociągu dolicza się opłatę dodatkową za wystawienie biletu w pociągu, jeżeli przewodnik grupy uprzedził konduktora o zamiarze przejścia do klasy wyższej lub do pociągu o taryfie wyższej. W razie nieuprzedzenia konduktora pobiera się zamiast opłaty dodatkowej za wystawienie biletu w pociągu — oprócz dopłaty także karę umowną za każdą osobę.



(Strona czółowa)

MINISTERSTWO OŚWIATY

Skierowanie Nr 00000 Seria A

I.

Ob. (imię i nazwisko oraz dokładny adres przewodnika grupy)
legitymujący się dowodem osobistym (tymczasowym zaświadczeniem tożsamości)

Nr wystawionym przez
prowadzi z ramienia
(nazwa instytucji)

grupe młodzieży (dzieci) na
(ilość) (kolonie, półkolonie, obóz)

oraz osób personelu nadzorczego (najwyżej 1 osoba na 6 uczest-

ników) i ma prawo do nabycia biletu według ulg przewidzianych dla przejazdów

grup młodzieży (dzieci) na wczasy
od stacji do stacji

i z powrotem. Wczasy dla grupy młodzieży (dzieci) trwają
od dnia do dnia
195....r.

Odnotowano w planie przewozów

(pieczęć prezydium powiatowej, miejskiej
lub dzielnicowej rady narodowej i podpis)

Zatrzymuje przewodnik grupy

Turnus

Ilość młodzieży (dzieci

(nazwa organizatora)

Potwierdzenie odbioru

Odrywa i zatrzymuje kasa biletowa

Odrywa i zatrzymuje kasa biletowa

Zlecenie Nr 0000 Seria A

na kredytowany bilet dodatkowy na pociągi pospieszne
dla przejazdu grupy młodzieży (dzieci) z wczasów

Stwierdza się konieczność użycia do powrotu pociągów pospiesznych

od stacji do stacji
przez

(pieczęć i podpis zawiadowcy stacji)

MINISTERSTWO OŚWIATY

Zlecenie Nr 0000 Seria A

IV

na kredytowany przejazd grupy młodzieży (dzieci) i
(ilość) (ilość)

osób personelu nadzorczego na wczasy od stacji

do stacji przez
(wypełnia koleje)

i z powrotem w klasie 3 pociągów osobowych. Przejazd pociągami pospiesznymi

od stacji do stacji
(wypełnia kasa biletowa) (wypełnia kasa biletowa)

według ulg przewidzianych dla przejazdów grup młodzieży (dzieci) na wczasy.

Odnutowano w planie przewozów

. (pieczęć prezydium powiatowej, miejskiej
lub dzielnicowej rady narodowej i podpis)

210 mm

Format A-4 (210 x 296 mm)

Wykonanie na papierze białym

II. **Placówka kontrolna PKP dla przewozów młodzieży (dzieci) na wczasy**

Stwierdza się zgodność skierowania z planem przewozu młodzieży (dzieci)

na wczasy i z wczasów. Wyznacza się wyjazd od stacji

do stacji przez

w dniu poc. Nr

Przejazd na wczasy pociągami pośpiesznymi

od stacji do stacji

Powrót w dniu poc. Nr

.
(podpis i pieczęć sprawdzającego)

Wydano bilet blankietowy na dobyte Nr
na przejazd pociągami pośpieszonym.

Cena zł.

.
(podpis kasjera biletowego)

Datownik

UWAGA: Wypełnia się tylko w razie użycia do powrotu pociągów pośpiesznych
na podstawie zlecenia (część III) wystawionego przez zawiadawcę
stacji.

Wydano bilet Nr cena zł

I bilety kontrolne od Nr do Nr

.
(podpis kasjera biletowego)

Datownik

(strona czołowa)

POLSKIE KOLEJE PAŃSTWOWE

(nazwa wystawcy)

Z A Ś W I A D C Z E N I E Nr . . .

do uzyskania ulgi na przejazd młodzieży (dzieci) na kolonie*), półkolonie*) lub obóz*)

Ob.
(imię i nazwisko przewodnika)

.
(dokładny adres)

legitymujący się dowodem tożsamości z fotografią nr wystawionym przez prowadzi z ramienia
(nazwa szkoły, instytucji, organizacji)

grupę w łącznej ilości osób
(słownie)

na
(kolonie, półkolonie, obóz)

z czego osób młodzieży
(słownie)

(dzieci) oraz
(słownie)

osób personelu nadzorczego (najwyżej 1 osoba na 6 uczestników) i ma prawo do nabycia biletu na przejazd klasą 3 pociągu za opłatą ulgową ze **zniżką 66%** od stacji

do stacji i powrotem od stacji do stacji

Ważne od dnia 19..... r.
(miesiąc słownie)

do dnia 19..... r.
(miesiąc słownie)

Pieczęć
okrągła
PKP

.....
(podpis wystawcy)

.....
(podpis przewodnika grupy)

*) Niepotrzebne skreślić

148 mm

Format A-5 (148 x 210 mm)

Wykonanie na papierze białym

210 mm

(strona odwrotna)

<p>1) Na przejazd tam</p> <p>wydano bilet nr</p> <p>na poc.</p> <p>do stacji</p> <p>i bilety kontrolne od nr . . .</p> <p>do nr</p> <p style="text-align: center;">.....</p> <p style="text-align: center;">(podpis kasjera)</p> <p style="text-align: center;">Datownik</p>	<p>2) Na przejazd z powrotem</p> <p>wydano bilet nr</p> <p>na poc.</p> <p>do stacji</p> <p>i bilety kontrolne od nr . . .</p> <p>do nr</p> <p style="text-align: center;">.....</p> <p style="text-align: center;">(podpis kasjera)</p> <p style="text-align: center;">Datownik</p>
<p>UWAGI: Przewodnik grupy obowiązany jest posiadać należycie potwierdzony imienny wykaz uczestników, zawierający nazwiska i imiona i adresy wszystkich uczestników przejazdu.</p> <p>Opłatę pobiera się za rzeczywistą ilość osób jadących, najmniej jednak za 6 osób, nie wliczając personelu nadzorczego.</p> <p>Ulgę na przejazd z kolonii lub obozu wypoczynkowego stosuje się tylko wówczas, gdy prezydium właściwej rady narodowej potwierdzi poniżej, że młodzież (dzieci) przebywała w danej miejscowości na kolonii lub obozie wypoczynkowym conajmniej przez 10 dni.</p>	
<p>Zaświadcza się, że młodzież (dzieci) wymieniona w niniejszym zaświadczeniu przebywała na kolonii*), obozie wypoczynkowym*) w</p> <p style="text-align: center;">(miejscowość)</p> <p>od dnia do dnia</p> <p style="text-align: center;">. dnia 19....r.</p> <p style="text-align: center;">.....</p> <p style="text-align: center;">(podpis)</p> <p>Pieczęć prezydium rady narodowej</p> <p style="margin-top: 20px;">*) Niepotrzebne skreślić.</p>	

210 mm

148 mm

Format A-5 (148 x 210 mm)

Wykonanie na papierze białym

§ 27

Bilety odcinkowe miesięczne szkolne

1. Uprawnieni

- 1) Młodzież szkolna, wymieniona w § 18 ust. 1, z wyjątkiem osób wymienionych w pkt 2) i 3).
- 2) Słuchacze szkół dla pracujących i dla dorosłych (szkół ogólnokształcących stopnia podstawowego i licealnego oraz szkół zawodowych), a mianowicie szkół:
 - a) państwowych,
 - b) Towarzystwa Przyjaciół Dzieci.
- 3) Słuchacze zakwalifikowanych szkół niepaństwowych dla pracujących i dla dorosłych.
- 4) Słuchacze kursów państwowych i zakwalifikowanych kursów niepaństwowych.
- 5) Przewodnicy towarzyszący niewidomym osobom, wymienionym w pkt 1) — 4).
- 6) Szkoły dla pracujących i dla dorosłych oraz kursy, o których mowa w pkt 2), 3) i 4), zamieszczone są w spisie, ustalonym przez Ministerstwo Kolei w porozumieniu z zainteresowanymi władzami szkolnymi.

2. Obszar i zakres ważności

- 1) Bilet miesięczny szkolny wydaje się na okres jednego miesiąca kalendarzowego na codzienne przejazdy tylko w klasie 3 pociągów osobowych:
 - a) od stacji miejsca stałego zamieszkania lub miejsca pobytu ucznia (słuchacza) do stacji siedziby zakładu naukowego,
 - b) od stacji miejsca stałego zamieszkania lub miejsca pobytu ucznia (słuchacza) do stacji miejscowości, położonej poza siedzibą zakładu naukowego, w której odbywają się przewidziane programem nauki stałe zajęcia praktyczne dla kształcącej się młodzieży,
 - c) od stacji siedziby zakładu naukowego do stacji miejscowości, położonej poza siedzibą zakładu naukowego, w której odbywają się przewidziane programem nauki stałe zajęcia praktyczne kształcącej się młodzieży, i z powrotem na odległość do 100 km w jedną stronę.

- 2) Osobnego biletu miesięcznego szkolnego na dojazdy na zajęcia praktyczne nie wydaje się, jeżeli zajęcia praktyczne odbywają się w miejscowości położonej przy którejkolwiek ze stacji pośrednich odcinka, na który opiewa bilet wydany na przejazdy na naukę (od stacji miejsca stałego zamieszkania lub miejsca pobytu do stacji siedziby zakładu naukowego).
- 3) Jeżeli zajęcia praktyczne odbywają się w miejscowości położonej na innym odcinku aniżeli ten, na który opiewa bilet na przejazdy na naukę, bilet na zajęcia praktyczne wydaje się na przejazd od stacji miejsca stałego zamieszkania lub miejsca pobytu osoby uprawnionej lub od stacji siedziby zakładu naukowego albo też od odpowiedniej stacji pośredniej odcinka, na który opiewa bilet na przejazdy na naukę, do stacji miejsca odbywania zajęć praktycznych.
- 4) W granicach określonych postanowieniami pkt 1)—3) ulga przysługuje uczniowi (słuchaczowi):
 - a) na przejazdy od stacji miejsca stałego zamieszkania, jeżeli ono jest równocześnie jego miejscem pobytu — do stacji siedziby zakładu naukowego oraz do stacji miejsca zajęć praktycznych i z powrotem,
 - b) na przejazdy od stacji miejsca pobytu, jeżeli ono jest położone poza miejscem stałego zamieszkania ucznia (słuchacza) — do stacji siedziby zakładu naukowego oraz do stacji miejsca zajęć praktycznych i z powrotem.
- 5) Ulga nie przysługuje uczniowi (słuchaczowi) na dojazdy do szkoły:
 - a) jeżeli zakład naukowy znajduje się w miejscu stałego zamieszkania ucznia (słuchacza), będącym jednocześnie jego miejscem pobytu,
 - b) jeżeli zakład naukowy znajduje się w miejscu pobytu ucznia (słuchacza), położonym poza miejscem stałego zamieszkania,
 - c) od stacji miejsca stałego zamieszkania, jeżeli ono nie jest jednocześnie jego miejscem pobytu (np. gdy uczeń (słuchacz) przebywa w internacie, bursie, domu akademickim itp. poza miejscem stałego zamieszkania).
- 6) Ulga nie przysługuje uczniowi (słuchaczowi) na dojazdy na zajęcia praktyczne:
 - a) jeżeli zajęcia praktyczne odbywają się w miejscu stałego zamieszkania ucznia (słuchacza), będącym jednocześnie jego miejscem pobytu,
 - b) jeżeli zajęcia praktyczne odbywają się w miejscu pobytu ucznia (słuchacza), położonym poza jego miejscem stałego zamieszkania,

- c) od stacji miejsca stałego zamieszkania, jeżeli ono nie jest jednocześnie jego miejscem pobytu (np. gdy uczeń (słuchacz) przebywa w internacie, bursie, domu akademickim itp. poza miejscem stałego zamieszkania).
- 7) Jako miejsce stałego zamieszkania w rozumieniu niniejszych postanowień uważa się miejsce, w którym osoba uprawniona zameldowana jest na stałe zamieszkanie.
 - 8) Jako miejsce pobytu w rozumieniu niniejszych postanowień uważa się miejsce, położone poza miejscem stałego zamieszkania, w którym osoba uprawniona w rzeczywistości przebywa.
 - 9) Jako stację miejsca stałego zamieszkania, miejsca pobytu, miejsca zajęć praktycznych i siedziby zakładu naukowego uważa się stację najbliższą położoną miejsca stałego zamieszkania, miejsca pobytu, miejsca zajęć praktycznych i siedziby zakładu naukowego.
 - 10) W granicach określonych postanowieniami pkt 1)—5) ulgę stosuje się na przejazdy tylko drogą najkrótszą lub zapewniającą najdogodniejsze połączenia.
 - 11) W okolicznościach uzasadnionych szczególnym zbiegiem położenia miejsca stałego zamieszkania, miejsca pobytu, miejsca zajęć praktycznych i siedziby zakładu naukowego, kolej (zawiadowca stacji lub kierownik ekspedycji) może zezwolić na wydanie biletu miesięcznego szkolnego na drogę dłuższą w granicach jednak do 100 km na podstawie pisemnego oświadczenia w zamówieniu.
 - 12) W okolicznościach uzasadnionych szczególnymi warunkami dojazdu (dojazd częściowo koleją a częściowo innym środkiem lokomocji), kolej (zawiadowca stacji lub kierownik ekspedycji) może zezwolić na wydanie biletu miesięcznego szkolnego na przejazd od stacji miejsca stałego zamieszkania lub miejsca pobytu lub od stacji siedziby zakładu naukowego (miejsca zajęć praktycznych) do innej stacji (pośredniej), jeżeli odległość taryfowa pomiędzy stacją miejsca stałego zamieszkania (miejsca pobytu) a stacją siedziby zakładu naukowego (miejsca zajęć praktycznych) na drodze prowadzącej przez tę stację pośrednią nie przekracza 100 km.
 - 13) Bilet miesięczny szkolny można nabyć już na cztery dni przed upływem miesiąca poprzedzającego właściwy miesiąc kalendarzowy, przy czym bilet taki ważny jest do przejazdów od dnia nabycia.
 - 14) Bilet miesięczny szkolny może być użyty do przejazdów również przez pierwsze dwa dni miesiąca następnego.
 - 15) Jeżeli w danym miesiącu kalendarzowym nauka lub zajęcia praktyczne zupełnie się nie odbywają z powodu ferii lub innego powodu, wówczas na miesiąc ten nie wydaje się biletów miesięcznych szkolnych.

- 16) Kolej może ze względów przewozowych wprowadzić ograniczenia co do używania niektórych pociągów, zwłaszcza dalekobieżnych.
- 17) Bilety miesięczne szkolne, wydane na przejazdy od stacji Warszawa Śródmieście do stacji Włochy, Milanówek lub Grodzisk Maz. albo w kierunku odwrotnym ważne są również na przejazdy od stacji Warszawa Marszałkowska do stacji Włochy WKD, Milanówek WKD lub Grodzisk Maz. WKD albo w kierunku odwrotnym. Bilety miesięczne szkolne wydane na przejazdy od stacji Warszawa Marszałkowska do stacji Włochy WKD, Milanówek WKD lub Grodzisk Maz. WKD albo w kierunku odwrotnym ważne są również na przejazdy od stacji Warszawa Śródmieście do stacji Włochy, Milanówek lub Grodzisk Maz. albo w kierunku odwrotnym.

3. Warunki stosowania

- 1) Osoby wymienione w ust. 1, pkt 1) korzystają z ulgi na podstawie legitymacji szkolnych według wzorów nr 1 i 2 do § 18, natomiast osoby wymienione w ust. 1 pkt 2), 3) i 4) korzystają z ulgi na podstawie legitymacji szkolnych według załączonego wzoru nr 1.
- 2) Przewodnicy wymienieni w ust. 1 pkt 5), w ilości jeden przewodnik na niewidomego, korzystają z bezpłatnego przejazdu, gdy towarzyszą niewidomemu, jadącemu na podstawie biletu miesięcznego szkolnego. Niewidomy może zamiast przewodnika zabrać ze sobą psa. Bezpłatny przewóz przewodnika lub psa kasa biletowa zaznacza na bilecie miesięcznym szkolnym słowami: „Jeden przewodnik (lub pies) bezpłatnie”. Uwagę tę kasjer biletowy potwierdza odciskiem stempla stacyjnego lub datownika i swoim podpisem.
- 3) Formularze legitymacji szkolnych według załączonego wzoru nr 1 przydzielają szkołom i kursom wyznaczone do ich rozdziału placówki na podstawie pisemnego zapotrzebowania zainteresowanych szkół (kursów), poświadczonego przez DOKP właściwą terenowo dla siedziby szkoły (kursu).
- 4) Bilet miesięczny szkolny na dojazdy do szkoły można nabyć na stacji miejsca stałego zamieszkania (pobytu) lub siedziby zakładu naukowego. Bilet miesięczny szkolny na przejazdy na zajęcia praktyczne można nabyć na stacji miejsca stałego zamieszkania (pobytu), siedziby zakładu naukowego, miejsca odbywania zajęć praktycznych lub na odpowiednich stacjach pośrednich odcinka, na który opiewa bilet wydany na dojazdy do szkoły.
- 5) Bilety miesięczne szkolne (na dojazdy do szkoły i na zajęcia praktyczne) nabywa się na podstawie należycie wy-

- pełnionych i potwierdzonych przez zakład naukowy legitymacji szkolnych oraz na podstawie zamówień według załączonego wzoru nr 2. Nieaktualne w danym razie rubryki legitymacji szkolnych, przewidziane na wpisy relacji przejazdów za biletami miesięcznymi szkolnymi powinny być przez wystawcę przekreślone w sposób uniemożliwiający dokonanie dodatkowego wpisu po wręczeniu legitymacji osobie uprawnionej. Zamówienia powinny być należycie wypełnione, a ponadto poświadczane przez zakład naukowy.
- 6) Formularz zamówienia nabywa się w kasie biletowej w cenie wskazanej w Załączniku II (wykaz opłat dodatkowych). Zamówienie należy wypełnić czytelnie atramentem, ołówkiem chemicznym lub piórem maszynowym.
 - 7) Ulgę stosuje się tylko w okresie trwania nauki. Wystawianie zamówień na bilety na miesiące kalendarzowe, w których nauka lub zajęcia praktyczne zupełnie się nie odbywają (np. z powodu ferii), jest niedozwolone.
 - 8) W razie zmiany miejsca stałego zamieszkania, miejsca pobytu, miejsca odbywania zajęć praktycznych lub siedziby zakładu naukowego należy wystawić nową legitymację szkolną.
 - 9) Przy wydaniu biletu miesięcznego szkolnego kasa biletowa zatrzymuje zamówienie po ostemplowaniu go datownikiem i po wpisaniu numeru wydanego biletu i miesiąca we właściwej rubryce.
 - 10) W celu ułatwienia młodzieży dojeżdżającej do szkół zaopatrzenia się w bilety miesięczne szkolne oraz w celu usprawnienia pracy kas biletowych DOKP mogą na podstawie ust. 10 przepisów wykonawczych do art. 57 DKP wprowadzić obowiązek nabywania biletów miesięcznych szkolnych za pośrednictwem zakładów naukowych, sporządzających zamówienia zbiorowe w dwóch egzemplarzach według wzoru nr 3. Oba egzemplarze zamówienia zbiorowego powinny być potwierdzone przez zakład naukowy podpisem i odciskiem pieczęci. Dokładnie wypełnione i potwierdzone zamówienie zbiorowe zakład naukowy doręcza właściwej kolejowej kasie biletowej bez przedkładania legitymacji według wzorów nr 1 i 2 do § 18 i legitymacji według załączonego wzoru nr 1.
 - 11) Przy wydawaniu biletów miesięcznych szkolnych kasa biletowa wpisuje w obu egzemplarzach zamówienia w rubrykach 9 i 10 numery i ceny wydanych biletów miesięcznych szkolnych, stempluje zamówienie datownikiem i zatrzymuje jeden egzemplarz zamówienia a drugi wręcza wykupującemu bilety. Zakład naukowy wydaje bilety swoim uczniom za pokwitowaniem w rubryce 11 posiadanego egzemplarza zamówienia.

- 12) Kasy biletowe przyjmują zamówienia zbiorowe najwcześniej od dnia 15 miesiąca poprzedzającego termin ważności zamówionych biletów miesięcznych szkolnych — najpóźniej zaś w dniu rozpoczęcia indywidualnej sprzedaży biletów miesięcznych szkolnych określonym w ust. 2 pkt 13). Wydają one przygotowane do odbioru bilety miesięczne szkolne w terminie ustalonym w bezpośrednim porozumieniu pomiędzy kasjerem biletowym a zamawiającym, nie wcześniej jednak niż w dniu rozpoczęcia indywidualnej sprzedaży biletów miesięcznych szkolnych określonym w ust. 2 pkt 13) a najpóźniej w dniu 2-gim miesiąca, na który bilety mają być ważne.
- 13) Nabywcy biletów miesięcznych szkolnych nie mogą wymagać, aby kasa biletowa przygotowała bilety zamówione zbiorowo do odbioru w terminie krótszym niż 24 godziny po doręczeniu zamówienia.
- 14) W razie wprowadzenia przez DOKP obowiązku zbiorowego nabywania biletów miesięcznych szkolnych przez zakłady naukowe bilety te mogą być wydawane indywidualnie na podstawie zamówień według wzoru nr 2 tylko pod warunkiem przedstawienia kasie biletowej stacji siedziby zakładu naukowego poświadczenia zakładu naukowego usprawiedliwiającego nienabycie dla danego ucznia (słuchacza) biletu miesięcznego szkolnego na podstawie zamówienia zbiorowego.
- 15) Wystawca zamówienia zbiorowego ponosi wobec kolei całkowitą odpowiedzialność w razie stwierdzenia korzystania z biletów miesięcznych szkolnych wbrew zasadom ustalonym w niniejszych postanowieniach.
- 16) Kolej uprawniona jest do wglądu na miejscu w celu stwierdzenia, czy legitymacje i zamówienia wydane zostały zgodnie z niniejszymi postanowieniami. W razie stwierdzenia, że legitymacje i zamówienia wydane zostały wbrew niniejszym postanowieniom, kolej stosuje rygory przewidziane w ust. 7 przepisów wykonawczych do art. 93 dekretu o przewozie przesyłek i osób kolejami.
- 17) Przy nabyciu biletów miesięcznych szkolnych na nowy miesiąc należy bilety wykorzystane zwrócić kolei.
- 18) Odstępowanie biletu miesięcznego szkolnego nie jest dozwolone.
- 19) Kolej nie wydaje wtórników biletów zagubionych lub skradzionych. W razie zagubienia lub skradzenia biletu miesięcznego szkolnego uczeń (słuchacz) obowiązany jest nabyć nowy bilet na podstawie nowego zamówienia, do którego powinno być dołączone pisemne oświadczenie o utracie biletu, potwierdzone przez zakład naukowy.
- 20) Przerwy podróży nie są dozwolone.

4. Opłaty

- 1) Ceny biletów miesięcznych szkolnych podane są w tabeli opłat za bilety odcinkowe miesięczne pracownicze i szkolne (Tab. MPS).
- 2) Żadnych dalszych ulg przy biletach miesięcznych szkolnych (np. dla dzieci do lat 10) nie stosuje się.
- 3) Za bilety nabywane po rozpoczęciu miesiąca ich ważności pobiera się pełną opłatę.

5. Przejście do klasy wyższej lub do pociągu o taryfie wyższej

- 1) Przejście do klasy drugiej lub do pociągu pośpiesznego nie jest dozwolone nawet za dopłatą.
- 2) W wyjątkowych przypadkach, gdy obowiązujący rozkład jazdy pociągów pasażerskich nie umożliwia dogodnych dojazdów pociągami osobowymi, DOKP może zezwolić posiadaczowi biletu odcinkowego miesięcznego szkolnego na stałe przejazdy pociągami pośpieszными za pobraniem dopłaty miesięcznej. Dopłata miesięczna za korzystanie z pociągów pośpiesznych wynosi równowartość ceny 10 biletów dodatkowych na pociąg pośpieszny, obliczoną według opłat normalnych. Na żądanie organów kontrolnych podróżny powinien okazać oprócz właściwych dowodów na przejazd również zezwolenie na korzystanie z pociągu pośpiesznego.
- 3) Niewidomi uczniowie (słuchacze) bez przewodnika mogą w razie przepełnienia pociągu korzystać z przejazdu w klasie 2 pociągów osobowych za biletami miesięcznymi szkolnymi bez dopłaty.

(strona czolowa)

**LEGITYMACJA
SZKOLNA**

Fotografia
37 x 52 mm
bez nakrycia głowy
na jasnym tle

Nr

Pieczęć
okrągła
szkoły.....
(podpis właściciela legitymacji).....
(nazwisko i imię)

zamieszkał w

.....
(dokładny adres)

jest słuchaczem

.....
(podłużna pieczęć szkoły - kursu).....
data.....
(podpis wystawcy)

(strona odwrotna)

Uprawnia do korzystania
na Polskich Kolejach Państwowych
z biletów miesięcznych szkolnych
— na dojazdy do szkoły

od st. do st.

— na dojazdy na zajęcia praktyczne

od st. do st.

Ważna na miesiąc

wrzesień 195.....r. Pieczęć okrągła	paźdz. 195.....r. Pieczęć okrągła	listopad 195.....r. Pieczęć okrągła	grudzień 195.....r. Pieczęć okrągła
styczeń 195.....r. Pieczęć okrągła	lutý 195.....r. Pieczęć okrągła	marzec 195.....r. Pieczęć okrągła	kwiecień 195.....r. Pieczęć okrągła
maj 195.....r. Pieczęć okrągła	czerwiec 195.....r. Pieczęć okrągła	lipiec 195.....r. Pieczęć okrągła	sierpień 195.....r. Pieczęć okrągła

Format A-7 (74 × 105 mm)

Wykonanie z kartonu białego z słątką koloru jasno różowego, z ulebieskim paskiem
o szerokości 2 cm na odwrotnej stronie lub bez takiego paska.

(strona odwrotna)

P O U C Z E N I E

1. Bilet miesięczny szkolny przysługuje uczniowi (sluchaczowi):

- 1) na przejazdy od stacji miejsca stałego zamieszkania, jeżeli ono jest równocześnie jego miejscem pobytu, — do stacji siedziby zakładu naukowego oraz do stacji miejsca zajęć praktycznych i z powrotem.
 - 2) na przejazdy od stacji miejsca pobytu, jeżeli ono jest położone poza miejscem stałego zamieszkania ucznia (sluchacza), do stacji siedziby zakładu naukowego oraz do stacji miejsca zajęć praktycznych i z powrotem.
2. Bilet miesięczny szkolny nie przysługuje uczniowi (sluchaczowi) na dojazdy do szkoły:
- 1) jeżeli zakład naukowy znajduje się w miejscu stałego zamieszkania ucznia (sluchacza), będącym jednocześnie jego miejscem pobytu,
 - 2) jeżeli zakład naukowy znajduje się w miejscu pobytu ucznia (sluchacza), położonym poza jego miejscem stałego zamieszkania.
3. Bilet miesięczny szkolny nie przysługuje uczniowi (sluchaczowi) na dojazdy na zajęcia praktyczne:
- 1) jeśli zajęcia praktyczne odbywają się w miejscu stałego zamieszkania ucznia (sluchacza), będącym jednocześnie jego miejscem pobytu,
 - 2) jeśli zajęcia praktyczne odbywają się w miejscu pobytu ucznia (sluchacza), położonym poza jego miejscem stałego zamieszkania.
4. Jako miejsce zamieszkania uważa się miejsce, w którym uczeń (sluchacz) jest zameldowany na stałe zamieszkanie.
5. Jako miejsce pobytu uważa się miejsce, położone poza miejscem stałego zamieszkania, w którym uczeń (sluchacz) w rzeczywistości przebywa.
6. Za podanie lub potwierdzenie niezgodnych z rzeczywistością danych odpowiada wobec kolei solidarnie wystawca i potwierdzający, niezależnie od odpowiedzialności karnej.

(strona czolowa)

U w a g a : Przed wypełnieniem i potwierdzeniem uważnie przeczytać pouczenie na odwrotnej stronie.

ZAMÓWIENIE NA BILET MIESIĘCZNY SZKOLNY

stale zamieszkały w (nazwiśko i imię)
 (adres miejsca stałego zamieszkania)

przebywający czasowo w
 (adres miejsca pobytu)

uczęszczający do
 (nazwa i dokładny adres zakładu naukowego)

zamawia bilet odcinkowy miesięczny szkolny na
 miesiąc
 na codzienne dojazdy do szkoły
 na zajęcia praktyczne)

od stacji
 (nazwa stacji miejsca stałego zamieszkania (pobytu)

do stacji
 i z powrotem
 (nazwa stacji siedziby zakładu naukowego
 lub miejsca odbywania zajęć praktycznych)

na podstawie postanowień § 27 Załącznika I do
 Taryfy osobowej, bagażowej i ekspresowej P.K.P.,
 Część II. dnia, 19

(pieczęć zakładu naukowego
 i podpis) (podpis zamawiającego)

7) Niepotrzebne skreślić.

Wydano bilet miesięczny szkolny nr
 na miesiąc

Datownik
 (podpis kasjera)

Format B-7 (68 × 125 mm)

Wykonanie na papierze białym

Zamówienie zbiorowe na bilety miesięczne szkolne

na miesiąc 19...r. na codzienne dojazdy na naukę i z powrotem na podstawie postanowień § 27 Załącznika I do Taryfy osobowej, bagażowej i ekspresowej PKP Część II.

Liczba porządkowa	Nazwisko i imię ucznia (słuchacza)	Data urodzenia	Numer legity- macji szkolnej lub studenckiej	Nazwa stacji			Droga przejazdu	Wydano bilet miesięczny szkolny		Pokwitowa- nie odbioru biletu mie- sięcznego szkolnego	Uwagi
				siedziby za- kładu nau- kowego	miejsca za- jęć prakty- cznych	miejsca sta- tego za- mieszkania lub miejsca pobytu		numer	cena		
1	2	3	4	5	6	7	8	9	10	11	12

(datownik kasy biletowej i podpis kasjera)

. bierze na siebie odpowiedzialność materialną wobec PKP w razie stwierdzenia nabycia biletów wbrew (nazwa zakładu naukowego) postanowieniom § 27 Załącznika I do Taryfy osobowej, bagażowej i ekspresowej PKP Część II oraz za niewłaściwe doręczenie biletów uczniom (słuchaczom) wymienionym w niniejszym zamówieniu.

Rubryki 9 i 10 wypełnić kasa biletowa.

(pieczęć zakładu naukowego i podpis)

Poz. 70. Zarządzenie Ministra Kolei z 27 kwietnia 1955 w sprawie zmiany Taryfy towarowej Polskich Kolei Państwowych.

W Taryfie towarowej Polskich Kolei Państwowych wprowadza się następujące zmiany:

1. W Spisie rzeczy na str. 6 skreśla się § 57 wraz z treścią tytułu.

2. W Dziale I.

1) W § 22 ust. 2 otrzymuje nowe brzmienie:

„2. Za przesyłkę nadaną za bezpośrednim listem przewozowym na stacji linii normalnotorowych do stacji linii wąskotorowych lub w kierunku odwrotnym z przeładowaniem do jednego lub do większej ilości wagonów przewoźne oblicza się za wagę rzeczywistą (§ 9) na liniach obu szerokości; jeżeli jednak obliczenie za wagę wymaganą wyższą w myśl zasad § 11 da opłatę niższą, stosuje się to ostatnie; przy przesyłce wagonowej jako najniższą wagę wymaganą przyjmuje się 5000 kg od przesyłki.“;

2) w § 28 w ust. 8 w wierszu czwartym po słowach „nie dolicza się dopłat.“ — dodaje się nowe zdanie o treści: „Przy przewozie przesyłek pośpiesznych tych wagonów pociągami ruchu osobowego jako ochrona przesyłek ulegających szwabiemu zepsuciu lub przeznaczonych dla ochrony takich przesyłek przewoźne oblicza się za 10.000 kg według klasy 18 rubryki c z doliczeniem dopłaty przewidzianej dla przesyłek pośpiesznych.“;

3) § 29 otrzymuje nowe brzmienie:

„§ 29. Przewoźne za tabor kolejowy toczący się na własnych kołach.

1. Za toczący się na własnych kołach obcy tabor kolejowy (lokomotywy wszelkie, elektrowozy, wagony itp.) t.j. tabor nie należący do kolei i nie włączony do taboru żadnej kolei przy użyciu trakcji kolejowej — przewoźne oblicza się za 2/3 wagi własnej, najmniej jednak za 5000 kg od jednej sztuki taboru. W razie załadowania przez nadawcę towaru do takiego taboru, przewoźne oblicza się tylko za załadowany towar według zasad ogólnych z tym, że nie może być ono niższe od należności obliczonej według zasad zdania pierwszego.

Taki sam sposób obliczenia stosuje się do parowozów wynajętych, przewożonych trakcją kolei.

2. Za przesyłki zwyczajne składów wagonów budowlano - montażowych zawierających wagony mieszkalne, wagony świetlice, stołówki, kuchnie itp. lub pojedynczych wagonów z tych składów, przewoźne oblicza się według stawki 0,45 zł za oś i kilometr, przy czym nie pobiera się opłat za przejazd w tych wagonach pracowników zatrudnionych w przedsiębiorstwie użytkującym wagony.

Według tej samej stawki oblicza się przewoźne za przesyłki zwyczajne wagonów dźwigowych oraz wagonów tarowych, przewożonych dla potrzeb klientów.

Dla przesyłek pośpiesznych stawkę tę podwyższa się o 100%, a dla przesyłek pośpiesznych przewożonych na żądanie nadawcy pociągami ruchu osobowego — o 200%.

3. Za przewóz trakcją własną przesyłek w wagonach należących do kolei odpowiednie opłaty taryfowe, z wyjątkiem opłat podanych w § 56, obniża się o 25%. Przy takich przewozach nadawca powinien zamieścić w liście przewozowym oświadczenie: „Przewóz trakcją własną“.

4. Za przebieg po torach PKP taboru obcego, w tym także lokomotyw wynajętych oraz wagonów ze znakiem P lub W w stanie próżnym lub ładownym przy użyciu trakcji własnej (peage), pobiera się opłatę według stawki 0,28 zł za oś i kilometr lokomotywy i wagonów.“

4) w § 34 dodaje się nowy ust. 14 o brzmieniu:

„14. Przy przesyłkach żywych zwierząt luzem nadawanych w komunikacji bezpośredniej pomiędzy stacjami kolei normalnotorowych i stacjami kolei wąskotorowych lub odwrotnie za podstawę do obliczenia należności za przewóz poszczególnymi kolejami przyjmuje się powierzchnię podłogi wagonów użytych na stacji nadania.“

5) skreśla się § 57 wraz z całą treścią.

3. W Dziale II Rozdz. 1.

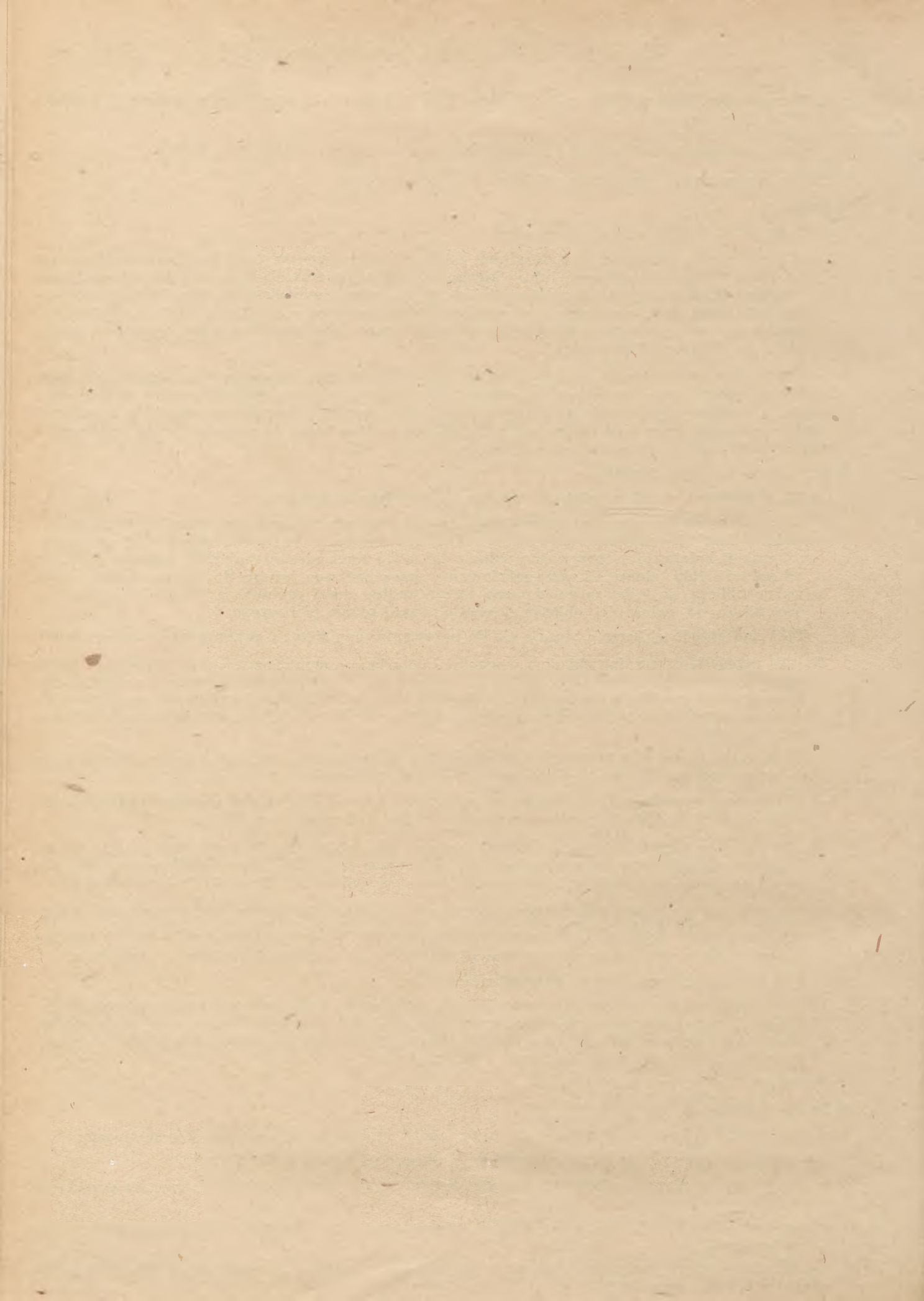
1) w rubrykach 3 i 4 poz. 28 kt. dodaje się literę „p 1“, u dołu zaś strony 39 dodaje się uwagę:

„1) Dotyczy tylko ziemniaków wczesnych w okresie od 1 maja do 31 sierpnia.“;

2) w poz. 410 kt. po słowach „Miazga z warzyw“ dodaje się przecinek oraz słowa „przecier pomidorowy“;

3) w rubryce 5 poz. 601 kt. dodaje się „§ 53!“ u dołu zaś strony 61 uwagę: „1) Dotyczy także sadzy w opakowaniu“;

4) w ostatnim wierszu podpozycji 644 a) kt. na str. 64 po słowie „precypitat“ dodaje się przecinek oraz słowo „termofosfat“;



- 5) w poz. 940 kt. (str. 77) w wierszu siódmym po słowach „sztyle do łopat,” dodaje się słowa „kilofów, siekier”;
- 6) wprowadza się nową pozycję 960A kt. (str. 80):

Pozycja	N a z w a t o w a r u	Klasy przesyłek zwykłych	
		drobn.	wagon.
1	2	3	4
960 A	Odpady płyt pilśniowych	IV	13

- 7) w poz. 1209 kt. (str. 94) w wierszu trzynastym po słowie „pilśni” dwukropek zmienia się na przecinek i dodaje się słowa „a także wyłożone wewnątrz masą kamionkową”;
- 8) w tytule poz. 1219 kt. (str. 96) po słowach „z żelaza i stali” skreśla się dwukropek i dodaje się słowa „oraz ich części”;
- 9) w rubryce 5 poz. 1220 kt. (str. 97) w wierszu szóstym po słowie „wiadra” dodaje się przecinek oraz słowa „pudełka, puszki”;
- 10) w poz. 1267 kt. (str. 100) w wierszu pierwszym po słowie „betonowego:” dodaje się słowo „betoniarki”.

4. W Dziale II Rozdz. 2.

- 1) na str. 129 w porządku alfabetycznym zamieszcza się:
„Odpady płyt pilśniowych ... 960 A”;
- 2) na str. 134 w porządku alfabetycznym zamieszcza się:
„Przecier pomidorowy ... 410”;
- 3) na str. 140 po słowach „Sztyle do łopat” dodaje się przecinek oraz słowa „kilofów, siekier”;
- 4) na str. 141 w porządku alfabetycznym zamieszcza się:
„Termofosfat ... 644”.

5. W Dziale IV Rozdz. 1.

W § 7 wprowadza się nowy ustęp 7 o brzmieniu:

- „7. Jeżeli kolej dokonuje uszczelnienia zastaw lub umocnienia ładunku, pobiera się oprócz opłaty za materiały (§ 18 ust. 9) także opłatę za robocizną według cennika Kolejowego Przedsiębiorstwa Robót Ładunkowych.”

Zarządzenie wchodzi w życie z dniem 10 czerwca 1955. 22

MINISTER KOLEI

wz. J. Popielas

Podsekretarz Stanu

Poz. 71. Zarządzenie Ministra Kolei z 12 maja 1955 w sprawie zmiany Jednolitej taryfy tranzytowej do Umowy o międzynarodowej kolejowej komunikacji towarowej (ETT), obowiązującej od 1 stycznia 1954 (Sp. T. Nr 6).

W Jednolitej taryfie tranzytowej do Umowy o międzynarodowej kolejowej komunikacji towarowej (ETT) w rozdziale IX, który zmieniony został Dodatkiem I do ETT, obowiązującym od 16 maja 1955, w tablicy odległości tranzytowych kolei Węgierskiej Republiki Ludowej zamieszcza się następujące odległości:

	MAV : Murakeresztur JDZ : Kotoriba
MAV : Hegyeshalom	
OBB : Nickelsdorf	224
MAV : Sopron	
OBB : Sopron	180
MAV : Agfalva	
OBB : Loipersbach	187
MAV : Szentgotthárd	
OBB : Szentgotthárd	151
Budapest Kikötő	248

Zarządzenie wchodzi w życie z dniem 1 czerwca 1955.

MINISTER KOLEI

wz. R. Strzelecki

S p r o s t o w a n i e

- 1) W § 2 Taryfy towarowej dla przewozów w komunikacji kombinowanej kolejowo-wodnej (Zał. do zarz. z 31.III.1955 — Dz. T. i Z. K. Nr 7, poz. 46, str. 90) prostuje się w lewej kolumnie zniekształcone na skutek usterki drukarskiej brzmienie punktu „16. Opole“ na: „16. Opole*“.
- 2) W zarządzeniu z 1.IV.1955 (Dz. T. i Z. K. Nr 12, poz. 62, ust. 6, str. 143) prostuje się w relacji Lökösháza határ — Balatonfüred mylnie wydrukowaną w rubr. 7 cyfrę 43,10 na 47,10.

WYDAWNICTWO MINISTERSTWA KOLEI

(ul. Chałubińskiego 4)

Tel. Red. 88211 lub 89281, wewn. 5422 lub 5731. Cena pojedynczego numeru 50 gr. Sprzedaż pojedynczych numerów odbywa się w DOKP. Prenumerata roczna 20 zł, półroczna 10 zł. Prenumeratę przyjmuje P.P. „Wytwórnia Biletów Kolejowych“ w Warszawie (Żoliborz), ul. Felińskiego 2 a, tel. 90201, wewn. 5327, konto NBP Oddział Warszawa Żoliborz Nr 1543-6-107.

W.B.K. w W-urze, Zam. nr 452/55 nakł. 11.500
Pap. druk. sat. kl. VII A/60 gr. B-6-6878