

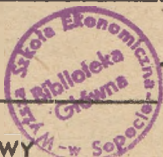


DZIENNIK TARYF I ZARZĄDZEŃ KOMUNIKACYJNYCH

Warszawa, 1 sierpnia 1955

Nr 17

Poz. 95-107



T R E Ś Ć :

DZIAŁ URZĘDOWY

C z ę ś ć A

Komunikacja kolejowa

Zarządzenia Ministra Kolei:

Poz. 95 i 96 — z 30 czerwca i 6 lipca 1955 w sprawie zmiany przepisów wykonawczych do dekretu o przewozie przesyłek i osób kolejami.

Poz. 97 — z 15 lipca 1955 w sprawie Taryfy osobowej, bagażowej i ekspresowej Polskich Kolei Państwowych oraz Załączników I i II do tej taryfy.

Poz. 98, 99 i 100 — z 7 i 27 czerwca oraz 11 lipca 1955 w sprawie zmiany Taryfy na przewóz osób, bagażu i przesyłek ekspresowych do Umowy o międzynarodowej kolejowej komunikacji osobowej (SMPS). (Sp. T. Nr 204).

Poz. 101 — z 13 lipca 1955 w sprawie zmiany Międzynarodowej Taryfy na przewóz osób, bagażu i przesyłek ekspresowych między Polską i Czechosłowacją z jednej strony a Włochami i Wolnym Obszarem Triestu z drugiej strony, obowiązującej od 1 sierpnia 1953 (Sp. T. Nr 264).

Poz. 102 — z 6 lipca 1955 w sprawie zmiany Taryfy towarowej Polskich Kolei Państwowych.

Poz. 103 — z 5 lipca 1955 w sprawie zmiany Jednolitej taryfy tranzytowej do Umowy o międzynarodowej kolejowej ko-

munikacji towarowej (ETT), obowiązującej od 1 stycznia 1954 (Sp. T. Nr 6).

Poz. 104 — z 27 czerwca 1955 w sprawie komunikacji towarowej Polska — Niemcy Zachodnie dla przesyłek pochodzących z ZSRR lub przeznaczonych do ZSRR.

Poz. 105 — z 1 lipca 1955 w sprawie przewozów peage'owych.

Sprostowanie

C z ę ś ć A i C

Komunikacja kolejowa i wodna

Poz. 106. Zarządzenie Ministra Kolei i Ministra Żeglugi z 24 czerwca 1955 w sprawie uzupełnienia Taryfy towarowej dla przewozów w komunikacji kombinowanej kolejowo-wodnej.

C z ę ś ć C

Komunikacja wodna

Poz. 107. Zarządzenie Ministra Żeglugi z 30 czerwca 1955 w sprawie zmiany Taryfy za usługi w morskich portach handlowych dla statków żeglugi przybrzeżnej, portowej i śródlądowej.

DZIAŁ URZĘDOWY

C z ę ś ć A

Komunikacja kolejowa

Poz. 95. Zarządzenie Ministra Kolei z 30 czerwca 1955 w sprawie zmiany przepisów wykonawczych do dekretu o przewozie przesyłek i osób kolejami.

Na podstawie art. 27 ust. 4 pkt 4, art. 32 ust. 6 i art. 48 ust. 1 dekretu o przewozie przesyłek i osób kolejami zarządza się:

1. Ust. 12 przepisów wykonawczych do art. 32 uzupełnia się nowym punktem:

„8) niemożności podstawienia wagonów na bocznicy z powodów określonych w § 25 ust. 2 pkt 7 Załącznika nr 4 DKP, o czym stacja przeznaczenia obowiązana jest powiadomić posiadacza bocznicy.“

2. Ust. 12 pkt 2 przepisów wykonawczych do art. 48 uzupełnia się literą t):

„t) piasku mechanicznie załadowywanego do pociągu składającego się z 13—16 wagonów typu „Talbot“ 3 godz.,
piasku wyładowywanego z pociągu składającego się z 13—16 wagonów typu „Talbot“:

1) na stacji Chebzie dla kopalni Matylda i Karol oraz na stacji Bytom dla kopalni Szombierki 2 godz.,

2) na stacji Nowy Bytom dla kopalni Pokój 4 godz.“.

3. Ust. 6 § 7 Załącznika nr 10 otrzymuje brzmienie:

„6. Do przewozu trzciny i sitowia bez liści i bez kiści oraz słomy rzepakowej, dobrze ułożonych, pozwala się używać w miesiącach od 1 października do 31 marca również wagonów niekrytych bez opon“.

Zarządzenie wchodzi w życie z dniem 1 sierpnia 1955. 31

MINISTER KOLEI

wz. J. Popielas

Podsekretarz Stanu

Poz. 96. Zarządzenie Ministra Kolei z 6 lipca 1955 w sprawie zmiany przepisów wykonawczych do dekretu o przewozie przesyłek i osób kolejami.

W Przepisach o przewozie ładunków w marszrutach nadawczych i stopniowanych (zał. nr 7 do DKP) skreśla się ustępy 9 § 7.

W związku z tym następne ustępy 10, 11 i 12 tego paragrafu otrzymują numerację: 9, 10 i 11.

Zarządzenie wchodzi w życie z dniem 1 sierpnia 1955. 32

MINISTER KOLEI

inż. R. Strzelecki

Poz. 97. Zarządzenie Ministra Kolei z 15 lipca 1955 w sprawie Taryfy osobowej, bagażowej i ekspresowej Polskich Kolei Państwowych oraz Załączników I i II do tej taryfy.

1. Z dniem 1 sierpnia 1955 wprowadza się w życie oddzielnie wydane:

1) Taryfę osobową, bagażową i ekspresową Polskich Kolei Państwowych, zawierającą postanowienia taryfowe o przewozie osób oraz przesyłek bagażowych i ekspresowych;

Taryfa ta obowiązuje na wszystkich liniach normalnotorowych i wąskotorowych;

2) Załącznik I do Taryfy osobowej, bagażowej i ekspresowej Polskich Kolei Państwowych, zawierający tabele opłat zasadniczych, wykaz innych opłat przewozowych, wykaz opłat dodatkowych, wykaz opłat za uszkodzenie i zanieczyszczenie urządzeń kolejowych oraz regulamin kar umownych; Załącznik ten obowiązuje na liniach normalnotorowych i wąskotorowych PKP z wyjątkiem linii normalnotorowych: Warszawa Marszałkowska — Włochy WKD i Warszawa Marszałkowska — Grodzisk Maz. WKD z odgałęzieniem Podkowa Leśna — Milanówek WKD oraz podwarszawskich linii wąskotorowych: Grójecko-Wilanowskiej, Jabłonowskiej i Radzymińskiej;

3) Załącznik II do Taryfy osobowej, bagażowej i ekspresowej Polskich Kolei Państwowych, zawierający tabele opłat zasadniczych, wykaz innych opłat przewozowych, wykaz opłat dodatkowych, wykaz opłat za uszkodzenie i zanieczyszczenie urządzeń kolejowych oraz regulamin kar umownych; Załącznik ten obowiązuje tylko na liniach normalnotorowych: Warszawa Marszałkowska — Włochy WKD i Warszawa Marszałkowska — Grodzisk Maz. WKD z odgałęzieniem Podkowa Leśna—Milanówek WKD oraz na podwarszawskich liniach wąskotorowych: Grójecko—Wilanowskiej, Jabłonowskiej i Radzymińskiej.

2. Jednocześnie tracą moc:

1) Taryfa osobowa, bagażowa i ekspresowa Polskich Kolei Państwowych (Linie normalnotorowe), Część II (TO II) oraz Załączniki I i II, obowiązujące od 1 stycznia 1949 (Dziennik Taryf i Zarządzeń Komunikacyjnych z 1948 r. Nr 43, poz. 281) wraz z późniejszymi zmianami;

2) Zarządzenia Ministra Kolei z 5 i 22 stycznia 1953 w sprawie zmiany Taryfy osobowej i bagażowej Warszawskich Kolei Dojazdowych, linia Warszawa—Grodzisk Maz. WKD z odgałęzieniami, ogłoszone w Dzienniku Taryf i Zarządzeń Komunikacyjnych Nr 1, poz. 5 i Nr 3, poz. 30;

3) Taryfa osobowa i bagażowa Polskich Kolei Państwowych dla wąskotorowych linii Grójecko—Wilanowskiej, Jabłonowskiej i Radzymińskiej Część II, obowiązująca od dnia 1 sierpnia 1946 (Dziennik Taryf i Zarządzeń Kolejowych Nr 9, poz. 65) wraz z późniejszymi zmianami.

MINISTER KOLEI

inż. R. Strzelecki

Poz. 98. Zarządzenie Ministra Kolei z 7 czerwca 1955 w sprawie zmiany Taryfy na przewóz osób, bagażu i przesyłek ekspresowych do Umowy o międzynarodowej kolejowej komunikacji osobowej (SMPS). (Sp. T. Nr 204).

1. Na str. 19 po relacji Schöna St. Gr. — Warnemünde dodaje się nowe przejście graniczne Radlumbad Brambach St. Gr. wraz z następującymi relacjami i opłatami:

1	2	3	4	5	6	7	8	9	10	11
	Radiumbad Brambach Staatsgrenze									
19	Adorf (Vogtl)	—	17,00	15,20	8,30	4,40	2,90	—	0,54	1,26
129	Altenburg	Plauen ob. Bf	51,90	37,80	24,20	27,00	18,80	—	1,80	2,70
16	Bad Elster	—	15,90	14,30	7,80	3,50	2,40	—	0,54	1,26
338	Berlin Ost. Bf lub Berlin Friedrichstr.	Plauen ob. Bf—Leipzig	124,60	89,30	58,00	71,30	49,00	—	3,60	5,04
206	Bitterfeld	Plauen ob. Bf—Leipzig	75,60	54,00	35,30	43,20	29,90	—	2,52	4,32
232	Dessau Hbf	Plauen ob. Bf—Leipzig	83,60	59,80	38,90	49,00	33,50	—	2,52	4,32
228	Dresden Hbf lub Dresden Neustadt	Freiberg	82,80	59,10	38,60	48,30	33,20	—	2,52	4,32
290	Erfurt Hbf	Leipzig—Kötzschau	102,30	72,00	47,20	61,20	41,80	—	2,88	4,86
425	Frankfurt (Oder)	Leipzig—Berlin	151,20	107,30	70,20	89,30	61,20	—	4,32	5,04
149	Gera Hbf	Gössnitz	57,60	42,20	27,00	31,40	21,60	—	1,80	2,88
548	Greifswald	Leipzig—Berlin—Prenzlau	190,80	132,50	88,20	114,50	79,20	—	5,04	6,84
211	Halle (S)	Leipzig	59,10	55,50	36,00	44,70	30,60	—	2,52	4,32
196	Jena Saalbf	Gössnitz—Gera	72,80	51,90	33,90	41,10	28,50	—	2,16	2,88
148	Karl Marx Stadt Hbf	Plauen ob. Bf	57,60	41,80	27,00	31,00	21,60	—	1,80	2,88
173	Leipzig Hbf	Plauen ob. Bf	65,60	47,60	30,60	36,80	25,20	—	2,16	2,88
292	Magdeburg Hbf	Leipzig	103,00	72,00	47,90	61,20	42,50	—	2,88	4,86
32	Oelsnitz (Vogtl)	—	20,90	17,70	10,10	6,90	4,70	—	0,72	1,62
51	Plauen (Vogtl) ob. Bf	—	27,00	21,60	13,00	10,80	7,60	—	1,08	1,80
2	Radiumbad Brambach	—	11,90	11,60	6,00	0,80	0,60	—	0,54	0,90
76	Reichenbach (Vogtl) ob. Bf	Plauen ob. Bf	35,00	27,00	16,60	16,20	11,20	—	1,44	1,80
573	Rostock Hbf	Leipzig—Stendal	198,00	138,30	91,80	120,30	82,80	—	5,04	6,84
615	Sassnitz Hafen	Leipzig—Berlin—Stralsund	212,40	146,90	97,60	128,90	88,60	—	5,04	6,84
485	Schwerin (Meckl) Hbf	Leipzig—Stendal	172,80	119,60	78,90	101,60	69,90	—	4,32	6,84
562	Stralsund	Leipzig—Berlin	194,60	135,40	90,40	117,40	81,40	—	5,04	6,84
586	Warnemünde	Leipzig—Stendal—Rostock	201,60	140,40	94,00	122,40	85,00	—	5,04	6,84
269	Weimar	Leipzig—Kötzschau	95,80	67,70	44,30	56,90	38,90	—	2,88	4,86
94	Werdau	Plauen ob. Bf	40,40	30,60	19,10	19,80	13,70	—	1,44	1,80

2. Na str. 45 po relacji Lichkov st. hr. — Zatec hl. n. dodaje się nowe przejście graniczne Plesna st. hr. wraz z następującymi relacjami i opłatami:

1	2	3	4	5	6	7	8	9	10	11
	Plesna st. hr.									
38	As	Frantiskovy Lazne	—	17,70	11,80	4,35	2,90	—	0,61	0,61
17	Frantiskovy Lazne	—	—	15,35	10,25	2,00	1,35	—	0,50	0,50
24	Cheb	Frantiskovy Lazne	—	16,05	10,70	2,70	1,80	—	0,50	0,61
75	Karlovy Vary hor. n.	Cheb	—	22,20	14,80	8,85	5,90	—	0,72	0,83
55	Marianske Lazne	Cheb	—	19,85	13,25	6,55	4,35	—	0,72	0,72
131	Plzen Gottwaldovo nadrazi	Frant. Lazne—Cheb	—	30,05	20,05	16,70	11,15	—	1,06	1,17
244	Praha hlavní nadrazi	Cheb—Plzen	—	43,20	28,80	29,90	19,90	—	1,39	1,61
9	Vojtanov	—	—	1,20	0,80	1,20	0,80	—	0,50	0,50

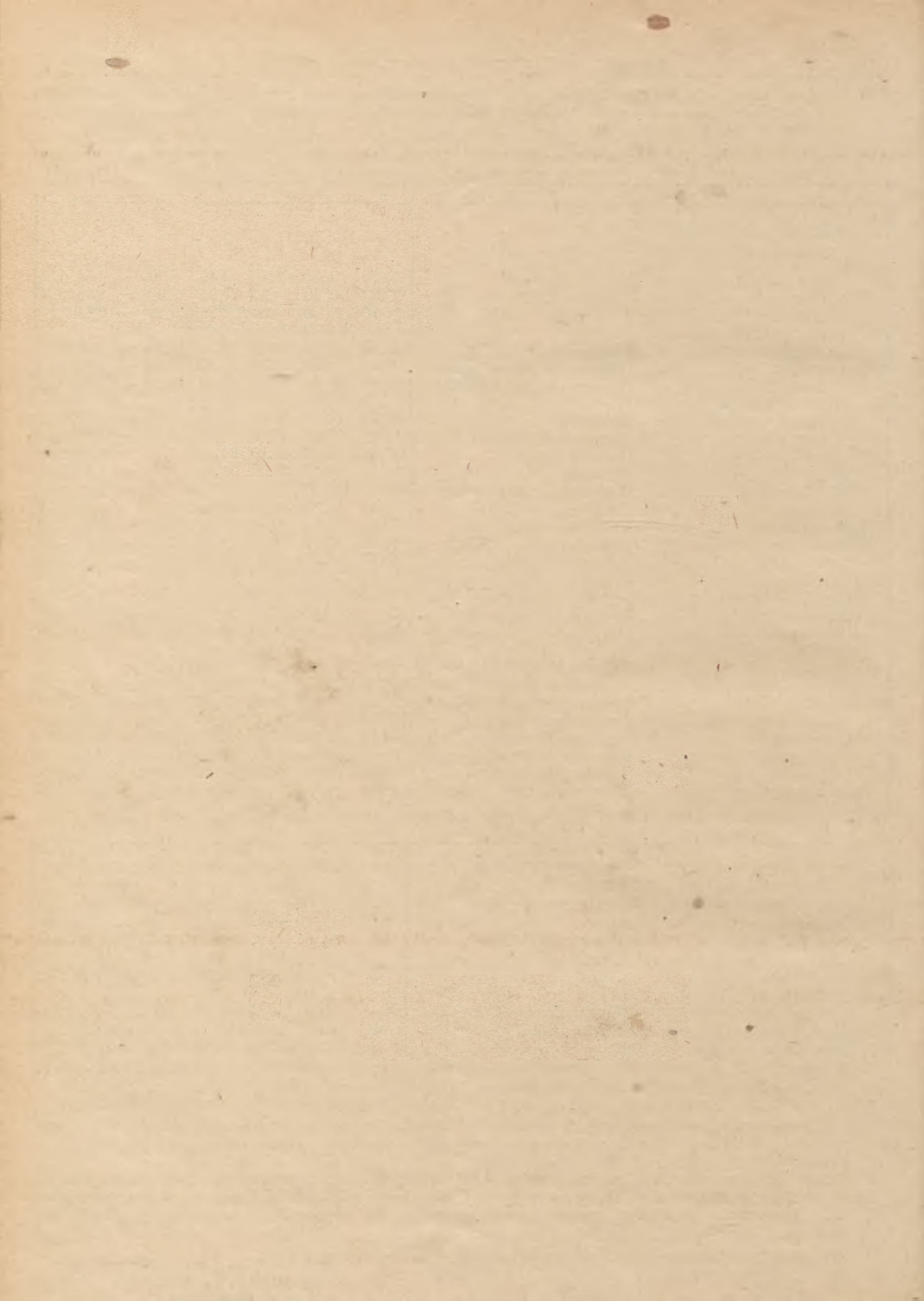
3. Na str. 55—57 spis stacji kolei Republiki Czechosłowackiej uzupełnia się w porządku alfabetycznym nowymi następującymi stacjami: Frantiskovy Lazne, Vojtanov.

4. Na str. 57 spis stacji granicznych zdawczo - odbiorczych kolei Niemieckiej Republiki Demokratycznej w kolumnie lewej uzupełnia się nową nazwą stacji „Radiumbad Brambach“; w kolumnie prawej spis stacji kolei Republiki Czechosłowackiej uzupełnia się odpowiednio nazwą stacji „Vojtanov—Plesna“.

Na str. 58 spis stacji granicznych zdawczo - odbiorczych kolei Republiki Czechosłowackiej w kolumnie lewej uzupełnia się nową nazwą stacji „Vojtanov—Plesna“; w kolumnie prawej spis stacji kolei Niemieckiej Republiki Demokratycznej uzupełnia się odpowiednio nazwą stacji „Radiumbad Brambach“.

Zarządzenie wchodzi w życie z dniem ogłoszenia z mocą od 1 lipca 1955.

Z up. MINISTRA KOLEI
Inż. S. Batkowski
Dyrektor Departamentu



Poz. 99. Zarządzenie Ministra Kolei z 27 czerwca 1955 w sprawie zmiany Taryfy na przewóz osób, bagażu i przesyłek ekspresowych do Umowy o międzynarodowej kolejowej komunikacji osobowej (SMPS). (Sp. T. Nr 204).

1) Na str. 13 do punktu granicznego Ruse hr. dodaje się w porządku alfabetycznym nowe stacje wraz z następującymi danymi:

1	2	3	4	5	6	7	8	9	10	11
497	Lom	Mezdra	—	62,10	41,40	53,60	35,80	—	2,75	4,12
248	Pleven	G. Orjahovica	—	40,00	26,60	33,60	22,35	—	1,69	—
574	Widin	Mezdra	—	66,80	44,50	58,40	38,80	—	3,01	4,52

2) Na str. 52 spis stacji kolei Ludowej Republiki Bułgarii uzupełnia się w porządku alfabetycznym nowymi nazwami stacji: Lom, Pleven*), Widin.

Zarządzenie wchodzi w życie z dniem 1 sierpnia 1955.

MINISTER KOLEI
inż. R. Strzelecki

Poz. 100. Zarządzenie Ministra Kolei z 11 lipca 1955 w sprawie zmiany Taryfy na przewóz osób, bagażu i przesyłek ekspresowych do Umowy o międzynarodowej kolejowej komunikacji osobowej (SMPS). (Sp. T. Nr. 204).

1) Na str. 25 do przejścia granicznego Międzylesie Gr. P. i na str. 26 do przejścia granicznego Zebrzydowice Gr. P. wprowadza się w porządku alfabetycznym nowe stacje wraz z następującymi danymi:

1	2	3	4	5	6	7	8	9	10	11
	Międzylesie Gr. P.									
702	Jurata	Wrocław — Poznań	—	198,00	132,00	151,20	100,80	20	13,10	—
627	Sopot	Wrocław — Poznań	—	180,00	120,00	138,60	92,40	20	11,70	—
	Zebrzydowice Gr. P.									
796	Jurata	Stalinogród — Kępno — Poznań	227,80	216,00	144,00	165,60	110,40	13	14,50	—
721	Sopot	Stalinogród — Kępno — Poznań	212,50	200,70	133,80	153,90	102,60	13	13,40	—

2) Na str. 54 w Załączniku Nr. 1 spis stacji kolei Polskiej Rzeczypospolitej Ludowej uzupełnia się w porządku alfabetycznym nowymi nazwami stacji: Jurata*), Sopot*).

Zarządzenie wchodzi w życie z dniem 1 sierpnia 1955.

MINISTER KOLEI
inż. R. Strzelecki

Poz. 101. Zarządzenie Ministra Kolei z 13 lipca 1955 w sprawie zmiany Międzynarodowej Taryfy na przewóz osób, bagażu i przesyłek ekspresowych między Polską i Czechosłowacją z jednej strony a Włochami i Wolnym Obszarem Triestu z drugiej strony, obowiązującej od dnia 1 sierpnia 1953 (Sp. T. Nr 264).

Do powyższej taryfy wprowadza się następujące zmiany:

1) Na okładce i stronie tytułowej skreśla się słowa:

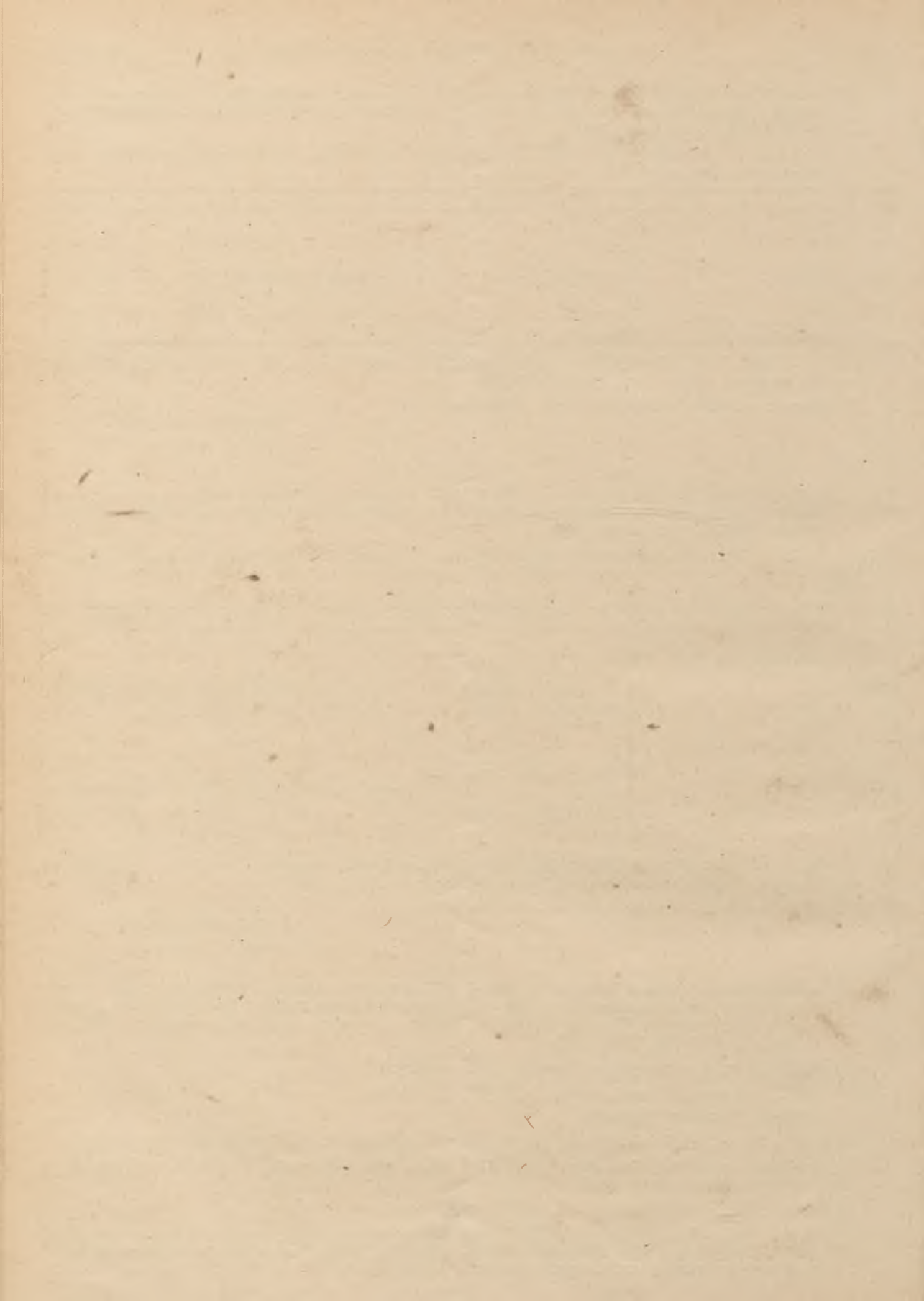
„i Wolnym Obszarem Triestu“;

2) na stronie 2, we wstępie skreśla się wszystkie dane dotyczące kolei Wolnego Obszaru Triestu;

3) na stronie 5, w Części II. Szczególne postanowienia o przewozie osób i bagażu, w rozdziale A „Przewozy zwykłe“ w artykule 1:

a) pierwsze dwa wiersze ustępu 1 otrzymują nowe brzmienie:

„W relacjach wskazanych w części IV taryfy (Opłaty przewozowe) wydaje się następujące bilety 1, 2 i 3 klasy (na czechosłowackich liniach tylko 2 i 3 klasy) na przejazd pociągami pośpieszonymi w jedną stronę oraz na przejazd tam i z powrotem“;



b) po ustępie 3 dodaje się nowy ustęp 4:

„4. Bilety 1 klasy ważne są na liniach czeskosłowackich w 2 klasie; za przejazd tymi liniami pobiera się przeto opłaty za przejazd klasą 2.

Za korzystanie z miejsc sypialnych 1 klasy (przedział z jednym łóżkiem — „Single“) pobiera się dla linii czeskosłowackich podwójną opłatę za klasę 3“;

c) dotychczasowe ustępy 4, 5 i 6 otrzymują numerację 5, 6 i 7;

4) na stronie 9, w artykule 16, w ustępie 1:

a) w wierszu drugim od dołu strony ostatnie nazwy otrzymują brzmienie: „Torino, Verona, Trieste“;

b) ostatni wiersz u dołu strony skreśla się;

5) na stronie 10, w ustępie 2 art. 16 treść punktu „2. Zniżki opłat wynoszą:“ zastępuje się następującą:

„2. Zniżki opłat wynoszą:

Dla zwiedzających międzynarodowe targi w:	Na liniach kolejowych w:						U w a g i
	Polsce	Czeskosłowacji	Austrii	Niemieczech Zach.	Szwajcarii	Włoszech	
Polsce:	Ogłasza się w każdym poszczególnym przypadku	25%	25%	25%	bez ulgi	25%	za okazaniem karty uczestnictwa
Czechosłowacji:		33 ¹ / ₃ %	25%	25%	„	25%	„
Włoszech:		25%	25%	25%	„	25%	bez okazania karty uczestnictwa“

6) na stronie 10, w ust. 1 art. 17, w wierszu pierwszym liczbę „15“ zmienia się na „10“, a na stronie 11 punkty a) — e) otrzymują brzmienie:

a) **na Polskich i Czeskosłowackich Kolejach Państwowych:**

30% — grupy podróżnych od 10 osób dorosłych,

b) **na Austriackich Kolejach Związkowych:**

25% — grupy podróżnych od 10 do 149 osób dorosłych,

30% — grupy podróżnych od 150 osób dorosłych,

c) **na Niemieckiej Kolei Związkowej:**

33 1/3% — grupy podróżnych od 10 do 24 osób dorosłych,

50% — grupy podróżnych od 25 osób dorosłych,

d) **na Szwajcarskich Kolejach Związkowych:**

35% — grupy podróżnych od 10 do 99 osób dorosłych,

40% — grupy podróżnych od 100 do 249 osób dorosłych,

45% — grupy podróżnych od 250 osób do dorosłych,

e) **na Włoskich Kolejach Państwowych:**

25% — grupy podróżnych od 10 do 149 osób dorosłych,

30% — grupy podróżnych od 150 do 399 osób dorosłych,

40% — grupy podróżnych od 400 osób dorosłych;

7) na stronie 11, w ust. 7 art. 17 i na stronie 12, w ust. 1e) art. 18 skreśla się słowa:

„i Wolnego Obszaru Triestu“;

zaś na stronie 13, w ust. 10 art. 18 skreśla się słowa:

„i Kolei Wolnego Obszaru Triestu“;

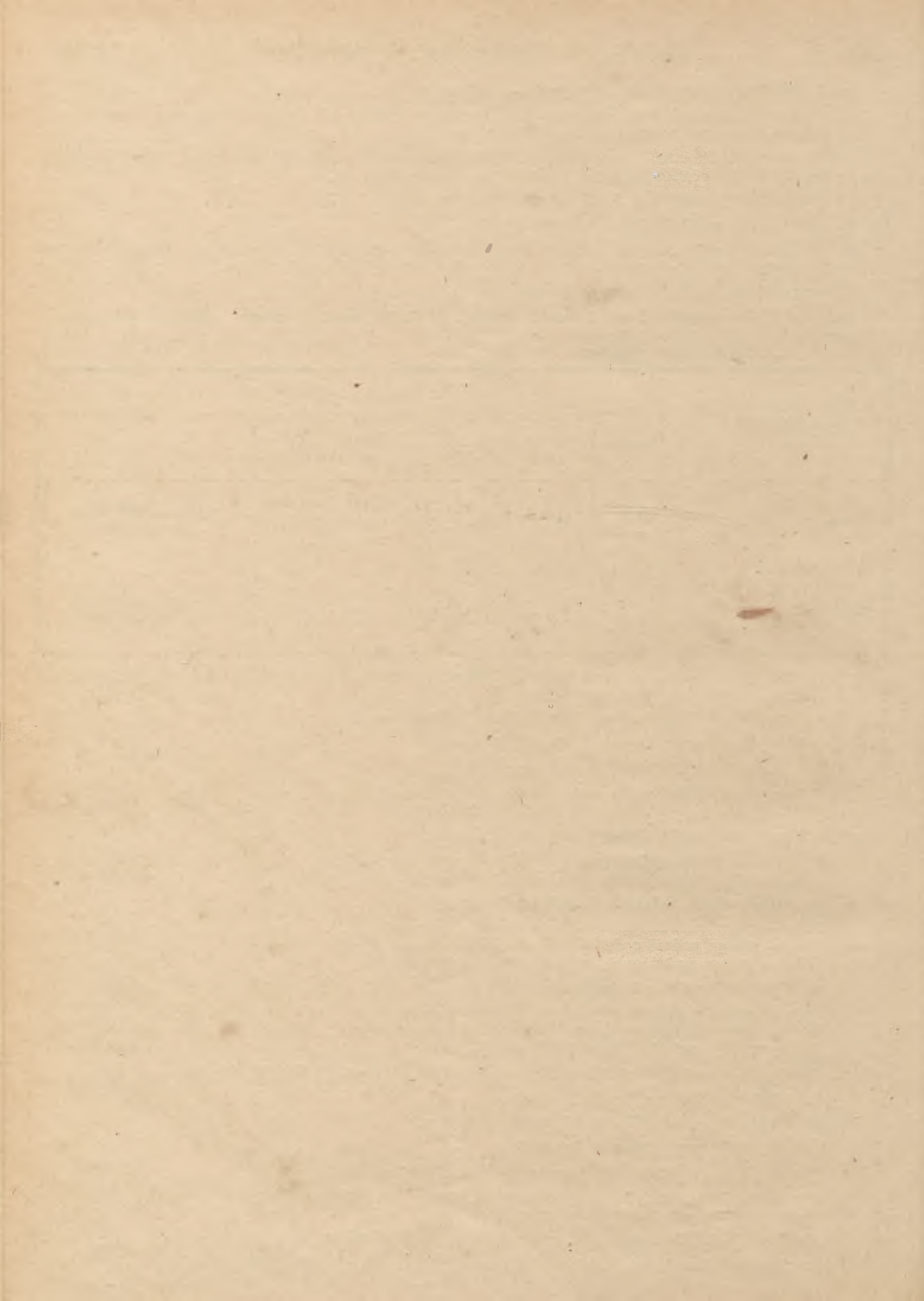
8) na stronie 13, w Artykule 19 „Wagony specjalne“, w ustępie 3:

a) w wierszu drugim i dziesiątym skreśla się słowa: „i Wolnego Obszaru Triestu“;

b) wiersz czwarty otrzymuje brzmienie:

„**Polskich Kolei Państwowych:** za przewóz 20 osób dorosłych w klasie 1,

Czechosłowackich Kolei Państwowych: za przewóz 40 osób dorosłych w klasie 3“;



- 9) na stronie 16, w artykule 21, ustęp 1, w punkcie f) skreśla się „i na Wolnym Obszarze Triestu“;
- 10) na stronie 18, w artykule 28 „Wydanie“, w punkcie c) skreśla się „i na Wolnym Obszarze Triestu“, a dotychczasowe pierwsze zdanie tego punktu otrzymuje brzmienie:
„Na ogół o nadejściu przesyłki kolej powiadamia odbiorcę stosownie do swych postanowień wewnętrznych“;
- 11) na stronie 20, w Części IV „Opłaty przewozowe. A. Uwagi wstępne“, punkt 8 b) otrzymuje brzmienie:
„b) w komunikacji z Włoch:
0,60 fr. szw. od każdej przesyłki, jeżeli włoskiej wyjściowej odprawy celnej dokonał nadawca przed nadaniem przesyłki do przewozu (2);
1,10 fr. szw. od każdej przesyłki, jeżeli włoskiej wyjściowej odprawy celnej nie dokonał nadawca przed nadaniem przesyłki do przewozu (1)“;
- 12) na stronach 21 — 24 u dołu stron w treści odsyłacza a) liczbę „15“ zmienia się na „10“;
- 13) na stronach 21 — 24 w „B. Tabele Opłat“ zmienia się dla odnośnych relacji polskich dane znajdujące się w pionowej rubryce 1 (Relacja) oraz w rubrykach od 7—10 (grup podróznych) następująco:

	1	3	7	8	9	10
Białystok Centr. ☼						
Zebrzydowice						
Petrovice u Karvine gr.		581	a)	161,60	129,00	86,00
Międzylesie						
Lichkov gr.		728	a)	192,20	151,40	100,90
Bielsko ☼						
Zebrzydowice						
Petrovice u Karvine gr.		45	a)	24,80	18,60	12,40
Bydgoszcz Gł. ☼						
Zebrzydowice						
Petrovice u Karvine gr.		549	a)	131,10	122,20	73,40
Międzylesie						
Lichkov gr.		455	a)	138,60	110,00	72,60
Częstochowa						
Zebrzydowice						
Petrovice u Karvine gr.		166	a)	70,70	53,00	35,40
Gdańsk Gł. ☼						
Zebrzydowice						
Petrovice u Karvine gr.		775	a)	184,20	161,60	107,70
Międzylesie						
Lichkov gr.		615	a)	179,30	134,50	89,70
Gdynia Osobowa ☼						
Zebrzydowice						
Petrovice u Karvine gr.		796	a)	185,60	163,00	108,60
Międzylesie						
Lichkov gr.		636	a)	182,00	136,50	91,00
Gliwice ☼						
Zebrzydowice						
Petrovice u Karvine gr.		105	a)	46,90	38,00	25,30

1	3	7	8	9	10
Jelenia Góra					
Międzyzylesie	141	a)	53,80	47,60	31,70
Lichkov gr.					
Kraków Gł. Osob. ☼					
Zebrzydowice	138	a)	45,70	39,50	26,30
Petrovice u Karvine gr.					
Lublin					
Zebrzydowice	496	a)	133,20	115,50	77,00
Petrovice u Karvine gr.					
Międzyzylesie	655	a)	155,70	141,20	94,20
Lichkov gr.					
Łódź Fabr. ☼					
Zebrzydowice	317	a)	113,60	86,90	58,00
Petrovice u Karvine gr.					
Łódź Kaliska ☼					
Międzyzylesie	399	a)	130,30	97,80	65,20
Lichkov gr.					
Międzyzylesie ☼					
Międzyzylesie	7	a)	3,60	2,70	1,80
Lichkov gr.					
Odra Port ☼					
Zebrzydowice	696	a)	178,90	146,70	97,80
Petrovice u Karvine gr.					
Międzyzylesie	602	a)	177,50	133,10	88,80
Lichkov gr.					
Olsztyn Gł. ☼					
Zebrzydowice	669	a)	166,60	144,00	96,00
Petrovice u Karvine gr.					
Międzyzylesie	695	a)	184,30	146,70	97,80
Lichkov gr.					
Oświęcim					
Zebrzydowice	55	a)	23,80	20,90	13,90
Petrovice u Karvine gr.					
Poznań Gł. ☼					
Zebrzydowice	396	a)	106,70	97,80	65,80
Petrovice u Karvine gr.					
Międzyzylesie	302	a)	114,10	85,60	57,10
Lichkov gr.					
Stalinogród ☼					
Zebrzydowice	78	a)	35,70	26,80	17,90
Petrovice u Karvine gr.					

1	3	7	8	9	10
Szczecin Gł. Osob. ☼					
Zebrzydowice Petrovice u Karvine gr.	631	a)	145,40	136,50	91,00
Międzylesie Lichkov gr.	519	a)	159,30	119,50	79,70
Terespol ☼					
Zebrzydowice Petrovice u Karvine gr.	615	a)	158,90	126,30	84,80
Międzylesie Lichkov gr.	762	a)	191,50	150,80	100,50
Wałbrzych Gł.					
Zebrzydowice Petrovice u Karvine gr.	346	a)	100,00	91,00	60,70
Międzylesie Lichkov gr.	94	a)	36,10	29,90	20,00
Warszawa Gł. ☼					
Zebrzydowice Petrovice u Karvine gr.	395	a)	130,30	97,80	65,20
Międzylesie Lichkov gr.	542	a)	163,00	122,20	81,50
Wrocław Gł. ☼					
Zebrzydowice Petrovice u Karvine gr.	266	a)	86,30	77,40	51,60
Międzylesie Lichkov gr.	137	a)	58,00	43,50	29,00
Zakopane					
Zebrzydowice Petrovice u Karvine gr.	282	a)	83,70	77,50	51,70
Zebrzydowice					
Zebrzydowice Petrovice u Karvine gr.	4	a)	2,50	1,90	1,30

Zarządzenie wchodzi w życie z dniem 1 sierpnia 1955.

MINISTER KOLEI
inż. R. Strzelecki

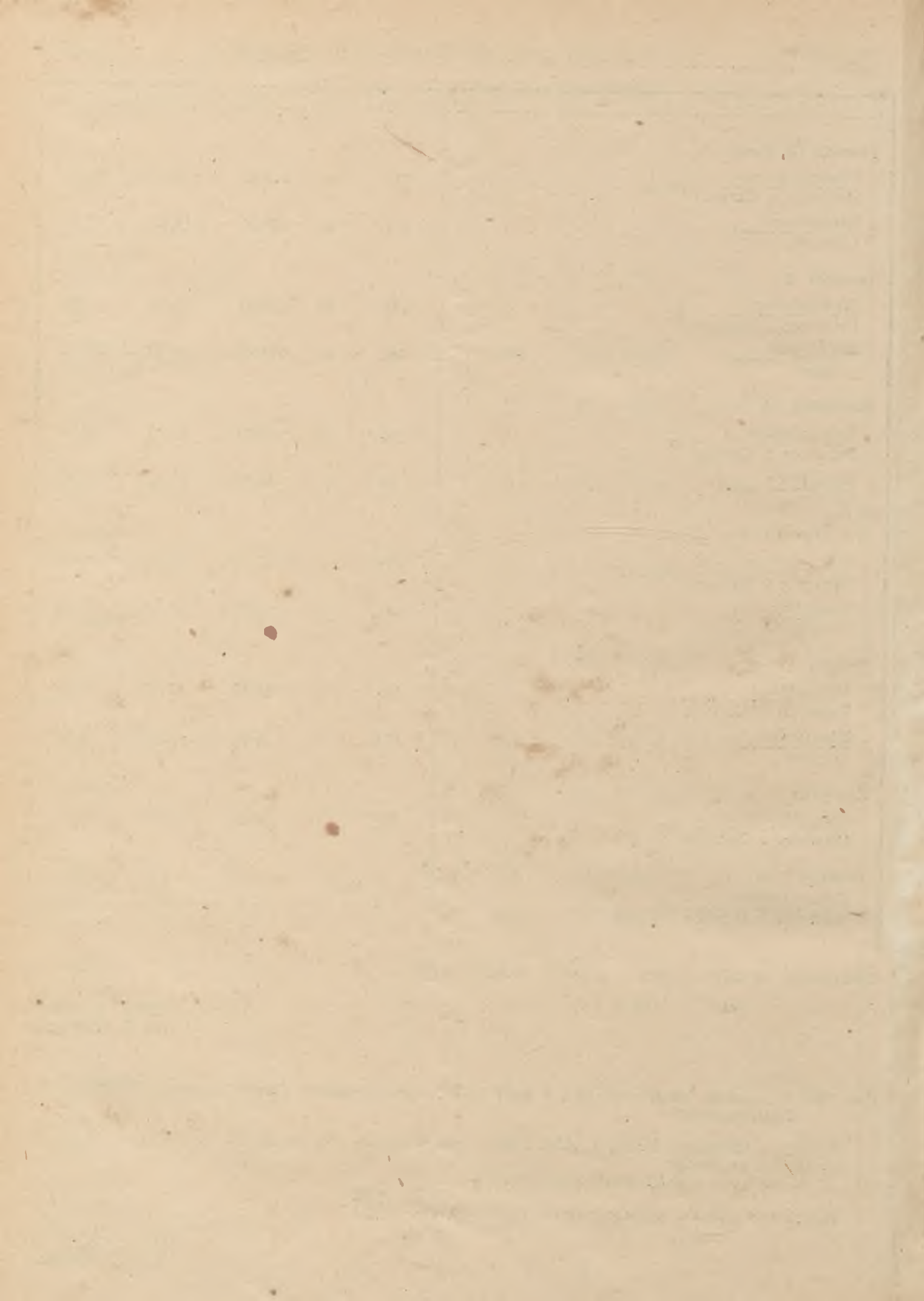
Poz. 102. Zarządzenie Ministra Kolei z 6 lipca 1955 w sprawie zmiany Taryfy towarowej Polskich Kolei Państwowych.

W Taryfie towarowej Polskich Kolei Państwowych (na str. 198) pkt 2) ust. 6 § 2 Rozdz. 2 Dz. IV otrzymuje brzmienie:
„2) do pociągów wahadłowych otablicowanych“.

Zarządzenie wchodzi w życie z dniem 1 sierpnia 1955.

26

MINISTER KOLEI
inż. R. Strzelecki



Poz. 103. Zarządzenie Ministra Kolei z 5 lipca 1955 w sprawie zmiany Jednolitej taryfy tranzytowej do Umowy o międzynarodowej kolejowej komunikacji towarowej (ETT), obowiązującej od 1 stycznia 1954 (Sp. T. Nr 6).

W Jednolitej taryfie tranzytowej do Umowy o międzynarodowej kolejowej komunikacji towarowej (ETT) w rozdziale IX w tablicy odległości tranzytowych kolei Niemieckiej Republiki Demokratycznej zamieszcza się nazwę stacji portu rzecznego „Brandenburg-Altstadt“ wraz z odległościami:

DR: Brandenburg-Altstadt	
DR: Wismar	230 km
DR: Rostock Gbf, Hbf, Hafen	222 „
DR: Warnemünde	236 „
DR: Warnemünde Fähre	239 „
DR: Stralsund	294 „
DR: Sassnitz Hafen	345 „
DR: Sassnitz Hafen Fähre	346 „
<u>DR: Grambow</u>	
PKP: Szczecin Gumieńce kier. Grambow	221 „
<u>DR: Rosow</u>	
PKP: Szczecin Gumieńce kier. Rosow	190 „
<u>DR: Kietz</u>	
PKP: Kostrzyn	152 „
<u>DR: Frankfurt (Oder)</u>	
PKP: Słubice	160 „
<u>DR: Guben</u>	
PKP: Gubin	207 „
<u>DR: Forst (Lausitz)</u>	
PKP: Ząsiekki	205 „
<u>DR: Horka</u>	
PKP: Bielawa Dolna	261 „
<u>DR: Ebersbach (Sachs)</u>	
CSD: Jirikov	279 „
<u>DR: Schöna</u>	
CSD: Dolni Zleb	265 „
<u>DR: Radiumbad Brambach</u>	
CSD: Plesna	323 „

Zarządzenie wchodzi w życie z dniem ogłoszenia z mocą od 10 lipca 1955.

MINISTER KOLEI
inż. R. Strzelecki

Poz. 104. Zarządzenie Ministra Kolei z 27 czerwca 1955 w sprawie komunikacji towarowej Polska — Niemcy Zachodnie dla przesyłek pochodzących z ZSRR lub przeznaczonych do ZSRR.

Z ważnością od 1 sierpnia 1955

Polskie Koleje Państwowe
Niemiecka Kolej Rzeszy
Niemiecka Kolej Związkowa

przyjmują przesyłki, pochodzące z ZSRR lub przeznaczone do ZSRR do bezpośredniego przewozu pomiędzy niektórymi polskimi stacjami granicznymi, wyznaczonymi przez Polskie Koleje Państwowe a Niemcami Zachodnimi przez otwarte dla komunikacji punkty graniczne w tranzycie przez Niemiecką Republikę Demokratyczną na zasadzie:

- Konwencji Międzynarodowej o przewozie towarów kolejami żelaznymi (KMT) z 23 listopada 1933 wraz z Ujednostajnionymi Postanowieniami Dodatkowymi, obowiązującej od 1 października 1938 oraz:
- następujących Specjalnych Postanowień Dodatkowych:

Do art. 6 KMT. Treść i forma listu przewozowego.

1. Dla przesyłek, pochodzących z ZSRR, które nadeszły do jednej z niżej wymienionych polskich stacji granicznych na warunkach Umowy SMGS, ta stacja graniczna sporządza list przewozowy wzoru KMT do zachodnio-niemieckiej stacji przeznaczenia.

Dla przesyłek, przeznaczonych do ZSRR, należy wystawiać list przewozowy wzoru KMT do jednej z niżej wymienionych polskich stacji granicznych, skąd ma się odbyć dalszy przewóz za nowym listem przewozowym, sporządzonym przez kolej wzoru przewidzianego w Umowie SMGS.

Polskie stacje, które dokonują przeekspediowania, są następujące:

Rzepin (koło punktu granicznego Słubice / Frankfurt (Oder),
Gubin (koło punktu granicznego Gubin/Guben),
Tuplice (koło punktu granicznego Zasięki/Forst (Lausitz),
Węgliniec (koło punktu granicznego Bielawa Dolna / Horka).

2. Przy przeekspediowaniu należy pierwotny list przewozowy dołączyć do nowego listu przewozowego. Jeżeli przesyłka musi być rozłożona na kilka wagonów, wówczas pierwotny list przewozowy dołącza się do jednego z nowych listów przewozowych, przyczym w innych listach przewozowych zamieszcza się odpowiednią wzmiankę.
3. Przy przesyłkach przeznaczonych do ZSRR nadawca ma podać w liście przewozowym jako odbiorcę Naczelnika polskiej stacji granicznej, mającej dokonać przeekspediowania, a jako stację przeznaczenia podać tę samą stację graniczną.

Nadawca musi poza tym zamieścić w liście przewozowym w rubryce „W razie potrzeby zostawić na stacji lub dostawić do mieszkania“ wskazówkę „Do dalszego przeekspediowania do (nazwa ostatecznej stacji przeznaczenia)“, a w rubryce „Oświadczenie co do załatwienia formalności celnych“ oświadczenie „Ostateczny odbiorca . . . (nazwisko i adres ostatecznego odbiorcy)“.

4. Jeżeli dane, zamieszczone w liście przewozowym, nie są wpisane w języku niemieckim, należy dołączyć tłumaczenie na język niemiecki.

Do art. 17 KMT. Opłacanie kosztów przewozu.

1. W kierunku z ZSSR do Niemiec Zachodnich.

Koszty przewozu (przewoźne, opłaty dodatkowe oraz inne koszty powstałe podczas przewozu) od punktu granicznego polsko - niemieckiego, położonego koło polskiej stacji granicznej, która dokonała przeekspediowania, do ostatecznej zachodnio - niemieckiej stacji przeznaczenia musi opłacić odbiorca w Niemczech Zachodnich.

Koszty przewozu za przebieg pomiędzy polsko-radzieckim punktem granicznym a polsko-niemieckim punktem granicznym, położonym koło polskiej stacji granicznej, która dokonała przeekspediowania — jeżeli nie zostały opłacone przez pierwotnego nadawcę — przelicza się na złote i przenosi do listu przewozowego KMT jako „należności uprzednie“ i pobiera się od odbiorcy w Niemczech Zachodnich.

2. W kierunku z Niemiec Zachodnich do ZSRR.

Koszty przewozu (przewoźne, opłaty dodatkowe oraz inne koszty powstałe podczas przewozu) do punktu granicznego, położonego koło polskiej stacji granicznej mającej dokonać przeekspediowania, musi opłacić nadawca, a od tego punktu granicznego do ostatecznej stacji przeznaczenia odbiorca w ZSRR.

Do art. 19 KMT. Zaliczenia i zaliczki w gotowiźnie.

Zaliczenia i zaliczki w gotowiźnie nie są dopuszczalne.

Do art. 35 KMT. Deklaracja wartości dostawy.

Kwota deklarowanej wartości dostawy musi być podana w złotych lub markach zachodnio-niemieckich. Deklarowanie wartości dostawy jest dopuszczalne tylko za przebieg pomiędzy polską stacją dokonującą przeekspediowania a stacją zachodnio-niemiecką i w kierunku odwrotnym.

Do art. 40 KMT. Reklamacje administracyjne.

Koleje żelazne mogą zażądać przedstawienia również listu przewozowego SMGS.

Wykaz punktów granicznych otwartych dla komunikacji.

Punkty graniczne polsko-niemieckie:

Słubice/Frankfurt (Oder)
Gubin/Guben
Zasięki/Forst (Lausitz)
Bielawa Dolna/Horka

Wykaz punktów granicznych polsko-radzieckich.

Głomno/Bagrationsk
Skandawa/Železnodorožnyj
Czeremcha/Wysoko Litowsk

Małaszewicze/Brest
Dorohusk/Jagodin
Żurawica/Mostiska II.

MINISTER KOLEI

inż. R. Strzelecki

Poz. 105. Zarządzenie Ministra Kolei z 1 lipca 1955 w sprawie przewozów peage'owych.

Po torach PKP odbywają się przewozy taboru niekolejowego lub wynajętego w stanie ładownym lub próżnym przy użyciu parowozów klientów. Przewozy takie określa się nazwą „przewozy peage'owe (peażowe).“

Z uwagi na to, że postępowanie przy tych przewozach nie jest jednolite, ustala się następującą ich regulację:

1. Przewozy peage'owe mogą się odbywać tylko za zezwoleniem kolei.
2. Wydanie zezwolenia może nastąpić pod warunkiem:
 - 1) zdatności taboru do przewozu po torach PKP;
 - 2) dokładnego określenia miejsca, odległości i czasu przewozu;
 - 3) dodania w razie potrzeby konwojentów spośród odpowiednich pracowników PKP;
 - 4) zwolnienia PKP od odpowiedzialności za częściowe lub całkowite zaginięcie przewożonego towaru;
 - 5) dostarczenia na dany przewóz wykazu przewożonych parowozów i wagonów. Wykaz powinien zawierać: a) numery i serie parowozu i wagonów, b) ilość osi z podziałem na ładowne i próżne.
3. Zezwolenia udziela naczelnik oddziału eksploatacyjnego dla przewozów w obrębie jednej stacji lub między stacjami jednego oddziału; w innych przypadkach Dyrektor OKP.
4. O wydanych zezwoleniach zawiadamia się zainteresowane stacje z podaniem warunków przewozu peage'owego.
5. Zezwolenia mogą być jednorazowe na pojedyncze przewozy lub stałe na przewozy powtarzające się co pewien okres czasu.
6. Wykaz wagonów powinien być dostarczony stacji uruchamiającej przewóz w terminie określonym przez nią.
7. Opłaty i sposób ich obliczania za przewozy peage'owe określa Taryfa towarowa PKP.
8. Przewozy peage'owe nie podlegają planowaniu ani też sprawozdawczości z wykonania planu przewozów.

Zarządzenie niniejsze ogłasza się w Dzienniku Taryf i Zarządzeń Komunikacyjnych.

MINISTER KOLEI

wz. J. Popielas

Podsekretarz Stanu

Sprostowanie

W Jednolitej taryfie tranzytowej do Umowy o międzynarodowej kolejowej komunikacji towarowej (ETT):

- 1) w rozdziale VII, w § 20, w ustępie a) słowa za mieszczące w nawiasie „(zobacz §§ 7 do 9 niniejszego rozdziału)“ prostuje się na: „(zobacz §§ 7 do 10 niniejszego rozdziału)“;
- 2) w rozdziale X (strona 57) Nr porządkowy towaru wg alfabetu polskiego 538 w rubryce 3 cyfry „38—1“ prostuje się na: „58—1“;
- 3) w rozdziale XI tabele opłat przewozowych (strona 117) odległość 681—690 km opłatę za 10 ton klasy 4 prostuje się: z „34450“ na „34250“.

C z ę ś ć A i C**Komunikacja kolejowa i wodna**

Poz. 106. Zarządzenie Ministra Kolei i Ministra Żeglugi z dnia 24 czerwca 1955 w sprawie uzupełnienia Taryfy towarowej dla przewozów w komunikacji kombinowanej kolejowo-wodnej.

§ 1

W Taryfie towarowej dla przewozów w komunikacji kombinowanej kolejowo - wodnej, § 2. Obszar ważności (załącznik do zarządzenia Ministra Kolei i Ministra Żeglugi z dnia 31 marca 1955 Dz. T. i Z.K. Nr 7, poz. 46), wprowadza się następujące porty i odpowiadające im stacje kolejowe:

29. Wrocław Grobla	— Wrocław Główny
30. Pogolewo	— Brzeg Dolny
31. Bielinek	— Chojna
32. Krajnik Dolny	— Lisie Pole

§ 2

Zarządzenie wchodzi w życie z dniem ogłoszenia z mocą od 18 lipca 1955.

MINISTER KOLEI
inż. R. Strzelecki

MINISTER ŻEGLUGI
wz. P. Stolarek

C z ę ś ć C**Komunikacja wodna**

Poz. 107. Zarządzenie Nr 127 Ministra Żeglugi z dnia 30 czerwca 1955 r. w sprawie zmiany Taryfy za usługi w morskich portach handlowych dla statków żeglugi przybrzeżnej, portowej i śródlądowej.

§ 1

W Taryfie za usługi w morskich portach handlowych dla statków żeglugi przybrzeżnej, portowej i śródlądowej, wprowadzonej zarządzeniem Nr 54 Ministra Żeglugi z dnia 31 marca 1955 roku (Dz. T. i Z. K. Nr 9, poz. 56) § 3 pkt 1 a) otrzymuje następujące brzmienie:

Usługi holownicze**1. Wynajem holownika na obszarze wód portowych**

a) Za wynajem holownika pobiera się za 1 godzinę pracy holownika

do 120 KM	100,00
od 121 do 350 KM	200,00
od 351 do 500 KM	500,00
od 501 do 1.000 KM	700,00
od 1001 do 1500 KM	900,00
od 1501 do 2.000 KM	1100,00
ponad 2.000 KM	1500,00

§ 2.

Zarządzenie wchodzi w życie z dniem ogłoszenia z ważnością od dnia 1 lipca 1955 roku.

MINISTER ŻEGLUGI
wz. inż. S. Bukowski

WYDAWNICTWO MINISTERSTWA KOLEI

(ul. Chałubińskiego 4)

Tel. Red. 88211 lub 89281, wewn. 5422 lub 5731. Cena pojedynczego numeru 50 gr. Sprzedaż pojedynczych numerów odbywa się w DOKP. Prenumerata roczna 20 zł, półroczna 10 zł. Prenumeratę przyjmuje P.P. „Wytwórnia Biletów Kolejowych” w Warszawie (Żoliborz), ul. Felińskiego 2 a, tel. 90201, wewn. 5327, konto NBP Oddział Warszawa Żoliborz Nr 1543-6-107.

W.B.K. w W-wie Zam. nr 760/55 nakł. 11.500
Pap. druk. sat. kl. VII. A/60 gr. B-6-8739

