



DZIENNIK TARYF I ZARZĄDZEŃ KOMUNIKACYJNYCH

Warszawa, 5 września 1955

Nr 19

Poz. 131-135

TREŚĆ:

DZIAŁ URZĘDOWY

C z ę ś ć A

Komunikacja kolejowa

Zarządzenia Ministra Kolei:

Poz. 131 — z 5 sierpnia 1955 w sprawie zmiany Taryfy na przewóz osób, bagażu i przesyłek ekspresowych do Umowy o międzynarodowej kolejowej komunikacji osobowej (SMPS). (Sp. T. Nr 204).

Poz. 132 — z 16 sierpnia 1955 w sprawie zmiany Jednolitej taryfy tranzytowej do Umowy o międzynarodowej kolejowej komunikacji towarowej (ETT), obowiązującej od 1 stycznia 1954 (Sp. T. Nr 6).



Poz. 133 — z 2 sierpnia 1955 w sprawie wprowadzenia w życie Międzynarodowej taryfy towarowej między stacjami Szwedzkich Kolei Państwowych z jednej strony a stacjami Węgierskich Kolei Państwowych z drugiej strony przez Trelleborg-Sassnitz Hafen.

C z ę ś ć A i B

Komunikacja kolejowa i drogowa.

Poz. 134—135. Zarządzenia Ministra Kolei i Ministra Transportu Drogowego i Lotniczego z 26 lipca i 9 sierpnia 1955 w sprawie przejścia zadań transportu kolejowego przez transport samochodowy.

Ogłoszenie

o wprowadzeniu nowych rozkładów jazdy na PKP i PKS.

DZIAŁ URZĘDOWY

C z ę ś ć A

Komunikacja kolejowa

Poz. 131. Zarządzenie Ministra Kolei z 5 sierpnia 1955 w sprawie zmiany Taryfy na przewóz osób, bagażu i przesyłek ekspresowych do Umowy o międzynarodowej kolejowej komunikacji osobowej (SMPS). (Sp. T. Nr 204).

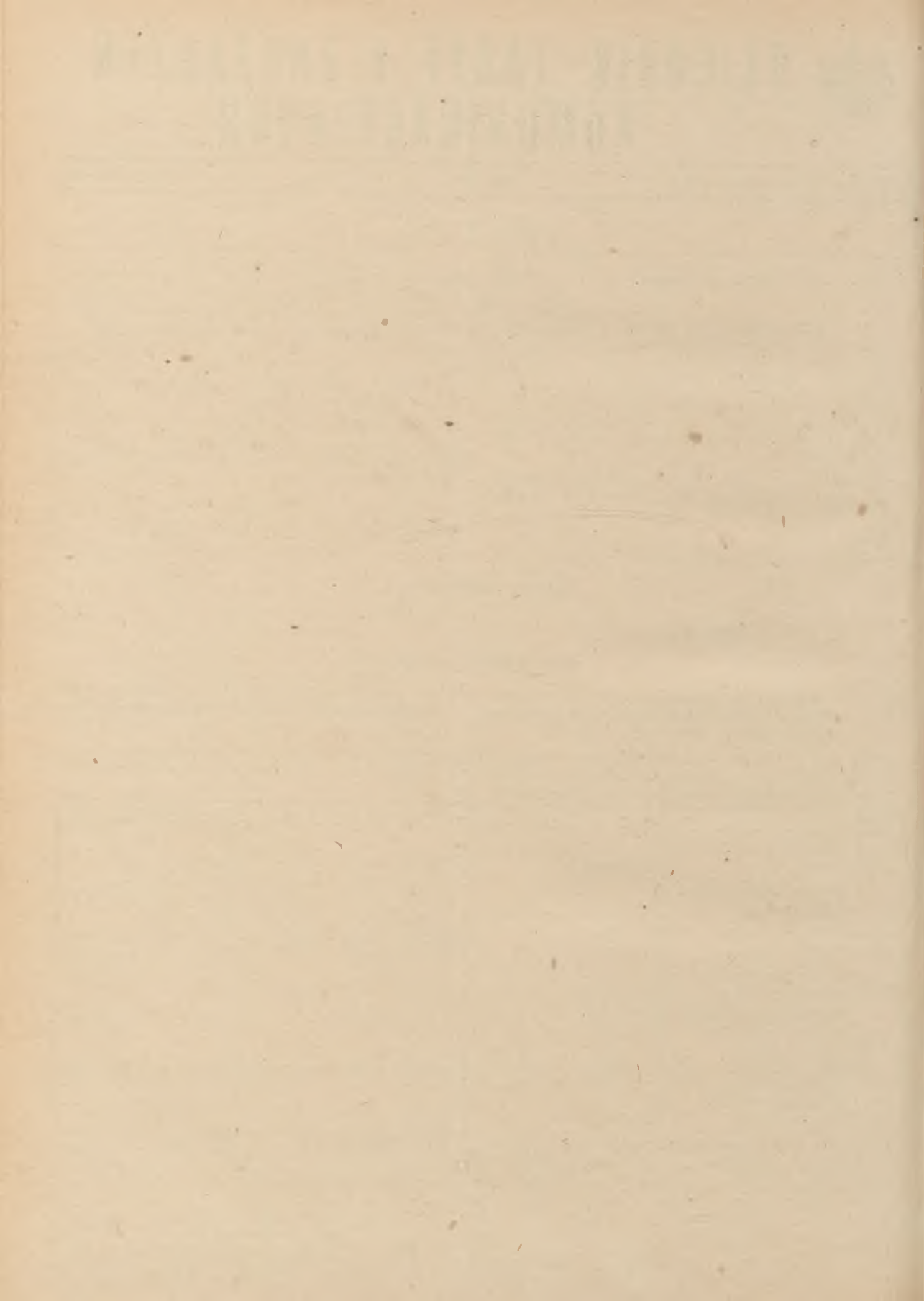
1) Na str. 15, 16 i 17 do przejść granicznych Biharkeresztes határ, Zahony határ, Komarom határ, Lököshaza határ, Somosköujfalu határ, Szob határ, Hidasnemeti határ dodaje się nowe przejście graniczne Kelebia határ wraz z następującymi danymi:

1	2	3	4	5	6	7	8	9	10	11
415	Biharkeresztes határ Kelebia határ	Budapest	105,50	71,70	54,80	50,70	33,80	1	5,50	7,45
517	Zahony határ Kelebia határ	Budapest	117,50	79,70	60,80	56,70	37,80	5	6,75	9,10
287	Komarom határ Kelebia határ	Budapest	79,40	54,50	42,10	37,40	24,90	8	3,90	5,20
408	Lököshaza határ Kelebia határ	Budapest	105,50	71,70	54,80	50,70	33,80	3	5,40	7,35
313	Somosköujfalu határ Kelebia határ	Budapest	85,70	58,30	44,60	41,10	27,40	—	4,30	5,80
254	Szob határ Kelebia határ	Budapest	70,80	48,60	37,50	33,40	22,20	4	3,60	4,90
427	Hidasnemeti határ Kelebia határ	Budapest	107,40	72,90	55,60	51,90	34,60	—	5,60	7,55

2) Na str. 52 w kolumnie lewej w spisie stacyj kolei Węgierskiej Republiki Ludowej dodaje się w porządku alfabetycznym nową stację „Kelebia“

Zarządzenie wchodzi w życie z dniem ogłoszenia z mocą od 1 sierpnia 1955.

Z up. MINISTRA KOLEI
inż. S. Batkowski
Dyrektor Departamentu



Poz. 132. Zarządzenie Ministra Kolei z 16 sierpnia 1955 w sprawie zmiany Jednolitej taryfy tranzytowej do Umowy o międzynarodowej kolejowej komunikacji towarowej (ETT), obowiązującej od 1 stycznia 1954 (Sp. T. Nr 6).

W Jednolitej taryfie tranzytowej do Umowy o międzynarodowej kolejowej komunikacji towarowej (ETT) w rozdziale IX w tablicy odległości tranzytowych kolei Rumuńskiej Republiki Ludowej wprowadza się następujące zmiany:

- 1) w nagłówku zamieszcza się nazwy rumuńskich portów „CFR : Orsova Port“ i „Turnu Severin“ wraz z następującymi odległościami:

	CFR : Orsova Port	CFR : Turnu Severin
CFR : Curtici MAV : Lököshaza	273 km	294 km
CFR : Episcopia Bihorului MAV : Biharkeresztes	375 „	396 „
CFR : Valea lui Mihai MAV : Nyirabrany	436 „	457 „
CFR : Constanta Port	568 „	544 „

- 2) w rubryce pierwszej pionowej zamieszcza się nazwy rumuńsko-jugosłowiańskich stacji granicznych „CFR : Jimbolia / JDŽ : Kikinda“ i „CFR : Stamora Moravitz / JDŽ : Vrsac“ wraz z następującymi odległościami:

	CFR : Jimbolia JDŽ : Kikinda	CFR : Stamora Moravitz JDŽ : Vrsac
CFR : Halmeu K.Ž.ZSRR : Czornyj Ardow	368 km	389 km
CFR : Valea Visaului K.Ž.ZSRR : Berlebasz	568 „	570 „
CFR : Vicsani K.Ž.ZSRR : Waduł Syret	717 „	718 „
CFR : Socola K.Ž.ZSRR : Ungeny	851 „	852 „
CFR : Galati K.Ž.ZSRR : Reni	809 „	794 „
CFR : Constanta Port	798 „	783 „
CFR : Braila Port	769 „	754 „
CFR : Galati Port	801 „	786 „

Zarządzenie wchodzi w życie z dniem 1 października 1955.

Z up. MINISTRA KOLEI
inż. S. Batkowski
Dyrektor Departamentu

Poz. 133. Zarządzenie Ministra Kolei z 2 sierpnia 1955 w sprawie wprowadzenia w życie Międzynarodowej taryfy towarowej między stacjami Szwedzkich Kolei Państwowych z jednej strony a stacjami Węgierskich Kolei Państwowych z drugiej strony przez Trelleborg — Sassnitz Hafen.

Z dniem 1 sierpnia 1955 weszła w życie Międzynarodowa taryfa towarowa między stacjami Szwedzkich Kolei Państwowych z jednej strony a stacjami Węgierskich Kolei Państwowych z drugiej strony przez Trelleborg—Sassnitz Hafen.

Taryfa składa się z dwóch części i Aneksu w jednym podręczniku.

Część I zawiera specjalne postanowienia dodatkowe do K M T, ogólne warunki stosowania oraz wykaz opłat dodatkowych i innych kosztów.

Część II zawiera przepisy kierunkowe, wykaz odległości taryfowych, klasyfikację towarów oraz stawki opłat przewozowych.

Aneks do tej taryfy zawiera postanowienia i opłaty taryfowe na przewóz towarów w komunikacji Szwecja — Jugosławia.

Taryfę wydano w języku szwedzkim, węgierskimi i niemieckim.

Równocześnie z wejściem w życie tej taryfy straciła moc obowiązującą Międzynarodowa taryfa towarowa między stacjami Szwedzkich Kolei Państwowych z jednej strony a stacjami Węgierskich Kolei Państwowych z drugiej strony przez Trelleborg — Sassnitz Hafen obowiązująca od dnia 1 maja 1954 (Dz. T. i Z. K. Nr 10, poz. 79 z r. 1954) wraz z wszystkimi zmianami i uzupełnieniami.

Z up. MINISTRA KOLEI

inż. S. Batkowski

Dyrektor Departamentu

C z ę ś ć A i B

Komunikacja kolejowa i drogową

Poz. 134. Zarządzenie Ministra Kolei i Ministra Transportu Drogowego i Lotniczego z 26 lipca 1955 w sprawie przejęcia zadań transportu kolejowego przez transport samochodowy.

§ 1.

Na podstawie uchwały Nr 323 Prezydium Rządu z dnia 26 kwietnia 1952 r. w sprawie przejmowania zadań transportu kolejowego w przewozach na krótkie odległości przez transport samochodowy (Monitor Polski Nr A-38, poz. 555) przewóz przesyłek wagonowych pomiędzy stacjami, położonymi na odcinku Sławno (wł.) — Darłowo (wł.) przejmuje Państwowa Komunikacja Samochodowa.

§ 2.

Wyjątek od zasad przewidzianych w § 1 stanowią przesyłki, których przewóz samochodami z uwagi na długość, ciężar, rozmiar i inne szczególne właściwości jest niemożliwy, a także przesyłki służbowe i gospodarcze PKP oraz wojskowe.

Przewozu tych przesyłek dokonywać będą nadal Polskie Koleje Państwowe.

§ 3.

Zarządzenie wchodzi w życie z dniem ogłoszenia.

MINISTER TRANSPORTU
DROGOWEGO I LOTNICZEGO

wz. J. Burgin
Podsekretarz Stanu

MINISTER KOLEI
inż. R. Strzelecki

Poz. 135. Zarządzenie Ministra Kolei i Ministra Transportu Drogowego i Lotniczego z 9 sierpnia 1955 w sprawie przejścia zadań transportu kolejowego przez transport samochodowy.

§ 1.

Na podstawie uchwały Nr 323 Prezydium Rządu z dnia 26 kwietnia 1952 r. w sprawie przejmowania zadań transportu kolejowego w przewozach na krótkie odległości przez transport samochodowy (Monitor Polski Nr A-38, poz. 555) przewóz przesyłek wagonowych i drobnych pomiędzy stacjami, położonymi na odcinkach: Zamość (wł.) — Krasnystaw (wł.), Zamość (wł.) — Hrubieszów (wł.) oraz Chełm (wł.) — Włodawa (wł.), Chełm (wł.) — Dorohusk (wł.) przejmuje Państwowa Komunikacja Samochodowa.

§ 2.

Wyjątek od zasad przewidzianych w § 1 stanowią przesyłki, których przewóz samochodami z uwagi na długość, ciężar, rozmiar i inne szczególne właściwości jest niemożliwy, a także przesyłki służbowe i gospodarcze PKP oraz wojskowe.

Przewozu tych przesyłek dokonywać będą nadal Polskie Koleje Państwowe.

§ 3.

Zarządzenie wchodzi w życie z dniem ogłoszenia.

MINISTER TRANSPORTU
DROGOWEGO I LOTNICZEGO
J. Rustecki

MINISTER KOLEI
wz. J. Popielas
Podsekretarz Stanu

Ogłoszenie

o wprowadzeniu nowych rozkładów jazdy na PKP i PKS.

Z dniem 2 października 1955 wchodzi w życie nowy rozkład jazdy pociągów na PKP na okres zimowy z ważnością do 2 czerwca 1956.

Z dniem 2 października 1955 wchodzi w życie nowy rozkład jazdy autobusów PKS w komunikacji pozamiejskiej (dalekobieżnej i podmiejskiej) na okres zimowy z ważnością do 2 czerwca 1956.



WYDAWNICTWO MINISTERSTWA KOLEI
(ul. Chałubińskiego 4)

Tel. Red. 88211 lub 89281, wewn. 5422 lub 5731. Cena pojedynczego numeru 50 gr. Sprzedaż pojedynczych numerów odbywa się w DOKP. Prenumerata roczna 20 zł, półroczna 10 zł. Prenumeratę przyjmuje P.P. „Wytwórnia Biletów Kolejowych” w Warszawie (Żoliborz), ul. Felińskiego 2 a, tel. 90201, wewn. 5327, konto NBP Oddział Warszawa Żoliborz Nr 1543-6-107.

W.B.K. w W-wie Zam. nr 888/55 nakł. 11.500
Pap. druk. sat. kl. VII. A/60 gr. B-6- 10929