

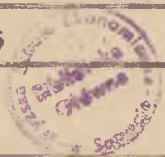


DZIENNIK TARYF I ZARZĄDZEŃ KOMUNIKACYJNYCH

Warszawa, 20 grudnia 1955

Nr 25

Poz. 168-171



T R E Ś Ć :

DZIAŁ URZĘDOWY

Część A

Komunikacja kolejowa

Zarządzenia Ministra Kolei:

Poz. 168 — z 30 listopada 1955 w sprawie zmiany przepisów wykonawczych i załączników do dekretu o przewozie przesyłek i osób kolejami.

Poz. 169 — z 30 listopada 1955 w sprawie zmiany Taryfy towarowej Polskich Kolei Państwowych, obowiązującej od 1 stycznia 1956.

Poz. 170 — z 28 listopada 1955 w sprawie wprowadzenia w życie Taryfy za usługi ładunkowe na stacjach Polskich Kolei Państwowych.

Obwieszczenie

w sprawie stosowania Taryfy towarowej PKP, obowiązującej od 1 stycznia 1956.

Sprostowanie

Taryfy towarowej PKP, obowiązującej od 1 stycznia 1956.

Część C

Komunikacja wodna

Poz. 171. Zarządzenie Ministra Żeglugi z 9 listopada 1955 w sprawie wejścia w życie Taryfy towarowej żeglugi śródlądowej i Taryfy za usługi w śródlądowych portach handlowych.

Zawiadomienie

w sprawie prenumeraty Dz. T. i Z. K. na rok 1956.

DZIAŁ URZĘDOWY

C z ę ś ć A

Komunikacja kolejowa

Poz. 168. Zarządzenie Ministra Kolei z 30 listopada 1955 w sprawie zmiany przepisów wykonawczych i załączników do dekretu o przewozie przesyłek i osób kolejami.

A. Na podstawie art. 27 ust. 4 pkt 1 dekretu o przewozie przesyłek i osób kolejami wprowadza się następujące zmiany w Przepisach o przewozie ładunków w marszrutach nadawczych i stopniowanych (Załącznik nr 7 DKP):

- 1) w § 1 ust. 2 po słowach „na najtrudniejszym odcinku drogi przewozu“ dodaje się nowe zdanie: „Jako maksymalną normę obciążenia marszruty przyjmuje się najwyższe możliwe obciążenie z podwójną trakcją, jeżeli jest ono dopuszczalne na danym odcinku przewozu.“;
- 2) w § 3 dodaje się nowy ustęp 6:
„6. Wszystkie wagony marszruty nadawczej i stopniowanej załadowane na torach ogólnego użytku lub na bocznicach powinny być zaopatrzone w nalepki kierunkowe R Nr 308 z czerwonym nadrukiem litery „M“;”
- 3) w § 5 skreśla się ust. 1, pozostałe zaś ustępy otrzymują odpowiednio oznaczenie od 1 do 6; w § 5 w dotychczasowym ust. 5 skreśla się słowa: „raport marszrutowy i“;
- 4) w § 7 ust. 8 w ostatnim zdaniu skreśla się słowa: „odnotować w raporcie marszrutowym zmianę stacji przeznaczenia,“;
- 5) skreśla się § 8 w całości;
- 6) skreśla się wzory nr 14 i nr 18 DKP.

B. Na podstawie art. 129 dekretu o przewozie przesyłek i osób kolejami wprowadza się następujące zmiany w przepisach wykonawczych i załącznikach do tego dekretu:

- 1) w przep. wyk. do art. 30 w wierszu drugim i trzecim skreśla się wyrazy „przesyłek wagonowych od i do ładowni publicznych (art. 27 ust. 4 pkt 6 DKP),“;

2) w zał. nr 3 w § 3 wprowadza się nowy ust. 7 o treści:

„7. Do niekolejowych wagonów posiadaczy zagranicznych nie mają zastosowania terminy wolne od opłaty za zajęcie torów stacyjnych i opłaty za zajęcie torów stacyjnych. W razie przetrzymania takich wagonów na torach stacyjnych lub na bocznicach stosuje się terminy wolne od kar umownych i kary umowne za przetrzymanie wagonów, przewidziane dla wagonów kolei obcych.“;

3) w zał. nr 4 w § 25 w ust. 7 przed słowem „wagonów“ dodaje się słowo „krajowych“.

Zarządzenie wchodzi w życie z dniem 1 stycznia 1956. 35

MINISTER KOLEI
wz. J. Popielas
Podsekretarz Stanu

Poz. 169. Zarządzenie Ministra Kolei z 30 listopada 1955 w sprawie zmiany Taryfy towarowej Polskich Kolei Państwowych, obowiązującej od 1 stycznia 1956.

W Taryfie towarowej Polskich Kolei Państwowych Część I, obowiązującej od 1 stycznia 1956 wprowadza się następujące zmiany:

1. Dział I. Postanowienia taryfowe

1) w ust. 1 § 9 (str. 14) w pkt 1) słowa „nie przekraczającej“ zmienia się na „mniejszą od“; ponadto w ust. 1 tego paragrafu zamieszcza się nowy punkt 4):

„4) przy obliczaniu przewoźnego oddzielnie za poszczególne towary lub grupy towarów taryfowane według różnych klas, a wchodzące w skład przesyłki (§ 14) wagę tych towarów lub grup towarów zaokrągla się w taki sam sposób, jak wagę całej przesyłki (pkt 1—3), przy czym zaokrąglenie do 100 kg stosuje się do takich towarów także wówczas, gdy ich łączna waga wynosi 5000 kg.“;

2) w ust. 2 § 11 (str. 14) zamieszcza się nowy punkt 6):

„6) jeżeli przesyłka składa się z dwóch lub więcej wagonów (ust. 11 § 1 Przep. wyk. do art. 28 DKP), to każdy wagon traktuje się pod względem taryfowym tak, jakby on stanowił oddzielną przesyłkę wagonową.“;

3) w wierszu czwartym ust. 3 § 11 po słowach „odpowiadającej normie ładunkowej“ skreśla się kropkę i zamieszcza się słowa „osiągalnej bez ograniczonego nacisku osi na szyny“; poza tym skreśla się ostatnie zdanie w tym ustępie;

4) w końcu punktu 4) ust. 4 § 11 (str. 15) po słowie „szerokotorowego“ zamieszcza się słowa: „łącznie . . . kg.“;

5) ostatnie zdanie ust. 4 § 11 (str. 15) otrzymuje brzmienie:

„Przewoźne za te przesyłki (pkt 1—5) oblicza się według zasad § 12 ust. 2 względnie 3 pt. z wyjątkiem takich przesyłek, do których stosuje się ETT; jeżeli jednak przesyłka została przeładowana z toru szerokiego na normalny do dwóch lub więcej wagonów i nadana dalej za nowymi dwoma lub więcej listami przewozowymi do jednej stacji przeznaczenia, wówczas do obliczenia przewoźnego stosuje się stawki rubryki, odpowiadającej łącznej wadze całej pierwotnej przesyłki.“;

6) na końcu ust. 3 § 12 (str. 15) zamieszcza się następujące zdanie:

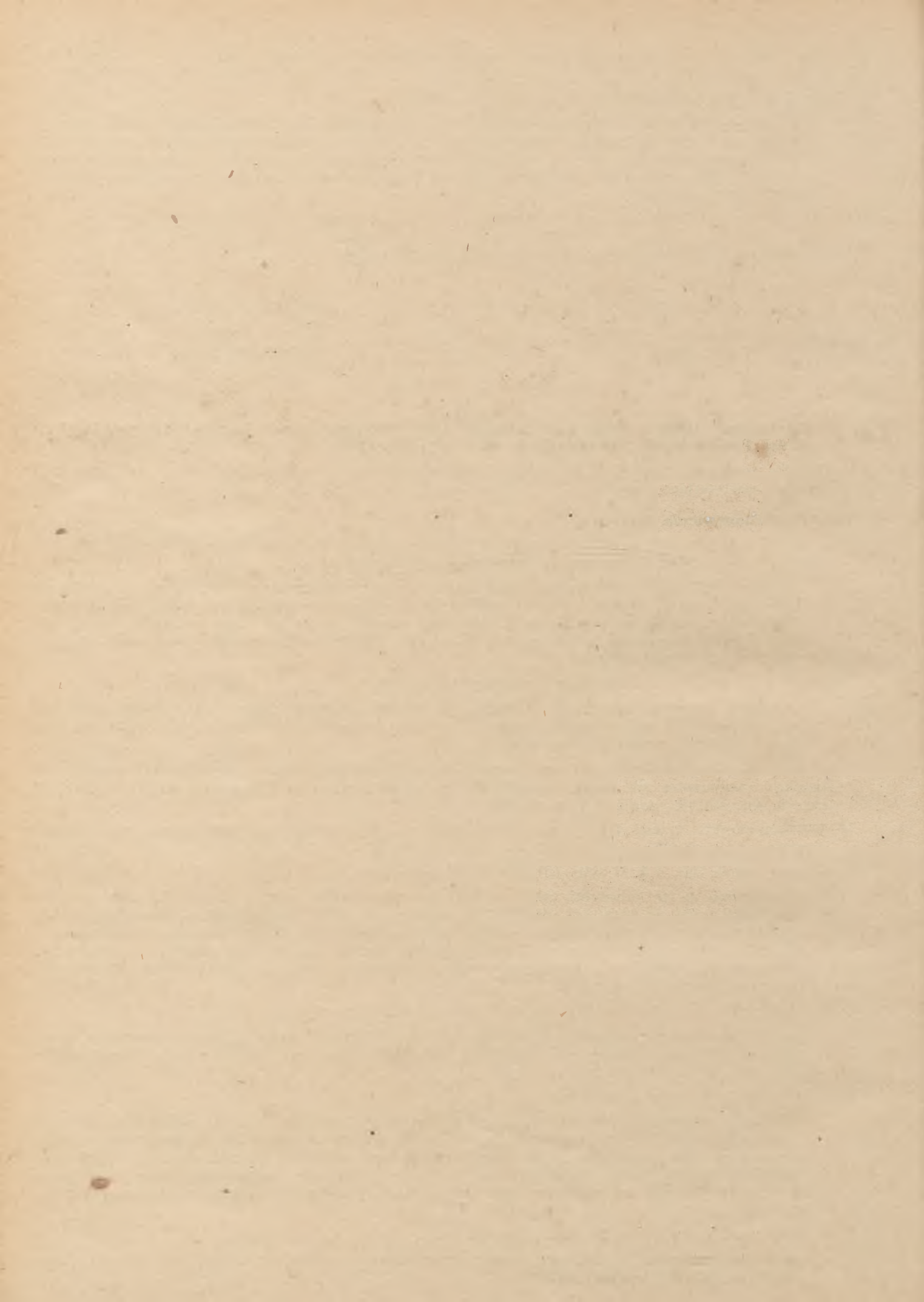
„Powyższy sposób obliczania przewoźnego nie dotyczy przesyłek, przewożonych na t.zw. wózkach leśnych o ładowności mniejszej od 5000 kg; dwa takie wózki uważa się pod względem taryfowym za 1 wagon.“;

7) § 21 otrzymuje nowe brzmienie:

„W razie zastępczego podstawienia wagonu normalnotorowego o innej ładowności lub innego rodzaju niż to wynika z zamówienia i z obowiązku podstawienia, za podstawę do obliczenia przewoźnego przyjmuje się wagę rzeczywistą, najmniej jednak normę ładunkową określoną według zasad zawartych w zał. nr 22 DKP; jako najmniejszą wagę wymagana przyjmuje się 5000 kg, jeżeli w pozostałych paragrafach postanowień szczególnych nie podano innej wagi.“;

8) w końcu ust. 4 § 23 (str. 20) dodaje się słowa:

„oraz do przesyłek, w których towary przewożone w wagonach niekrytych (ust. 1) stanowią najwyżej 50% ogólnej wagi.“;



9) w końcu ustępu 5 § 28 (str. 21) zamieszcza się nowe zdania:

„Powyższe opłaty stosuje się także przy przewozie cystern z pozostałością towaru (osadu) powyżej 200 kg. której odbiorca nie mógł wyładować z powodu trudności technicznych. bez względu na przeznaczenie cysterny; wówczas nadawca powinien zamieścić w liście przewozowym oświadczenie „Pozostałość . . . kg towaru niewyładowana z powodu trudności technicznych“.

Pozostałości towaru (osadu) do 200 kg włącznie nie bierze się pod uwagę i za przewóz cystern z taką pozostałością pobiera się opłaty według ust. 2 lub 5 w zależności od przeznaczenia cysterny.“;

10) w końcu §28 (str. 22) zamieszcza się nowy ustęp 17:

„17. Przewidziane w ust. 13 terminy wolne od opłaty za zajęcie torów stacyjnych oraz w ust. 15 opłaty za zajęcie torów stacyjnych nie dotyczą wagonów posiadaczy zagranicznych; do wagonów takich mają zastosowanie terminy wolne od kary umownej za przetrzymanie wagonów oraz kary umowne za przetrzymanie wagonów, przewidziane dla wagonów kolei obcych.“;

11) w końcu ustępu 1 § 29 (str. 22) zamieszcza się nowe zdanie:

„Taki sam sposób obliczenia stosuje się do parowozów wynajętych, przewożonych trakcją kolei.“;

12) w końcu ust. 2 § 29 (str. 22) zamieszcza się nowe zdanie:

„Opłat wyżej wskazanych nie stosuje się do przewozu wagonów dźwigowych w celu przeładowania przesyłek bezpośredniej komunikacji oraz przy wynajmie dźwigów; w tych przypadkach mają zastosowanie opłaty wskazane w Dziale III, §§ 7 i 9.“;

13) ust. 3. § 35 (str. 26) otrzymuje brzmienie:

„3. Za przesyłki składające się ze zwierząt żywych lub drobiu żywego luzem i z innych towarów, przewoźne oblicza się oddzielnie za zwierzęta lub drób według ust. 1 oraz oddzielnie za wagę rzeczywistą pozostałych towarów według stawek taryfy ekspresowej.“;

14) w wierszu ósmym ustępu 2 § 42 (str. 29) po słowach „za każdy wagon“ zamieszcza się słowa „przyjmuje się jako najmniejszą wagę wymaganą 5000 kg i“;

15) w § 51 (str. 31 i 32) skreśla się treść ust. 1 i 2, a dotychczasową numerację ustępów 3 i 4 zmienia się na 1 i 2 z tym, że pierwsze zdanie nowego ustępu 1 otrzymuje brzmienie:

„1. W razie dowożenia wagonów do stacji „Wu“ lub zabierania ich ze stacji „Wu“ albo wykonywania obu tych czynności na żądanie nadawcy lub odbiorcy specjalnym parowozem pobiera się oprócz przewoźnego opłatę za pracę manewrową parowozu podaną w Dziale III.“.

2. Dział II. Rozdział 1 — Klasyfikacja towarów

Strona	Pozycja kt.	Rodzaj zmiany
41	32	w rubryce 5 wpisuje się „§ 23 ²⁾ “, zaś u dołu strony zamieszcza się uwagę: „2) Obowiązuje tylko w okresie od 1 kwietnia do 30 września“
45	127	w rubryce 2 po słowach „Kazeina wszelka“ zamieszcza się przecinek i słowa „klej kazeinowy“
45	147	w rubrykach 3 i 4 po cyfrach II i 5 dopisuje się literę „p“
51	254	w rubryce 2 po słowie „lesz“ zamieszcza się przecinek i słowa: „przerosty węgla kamiennego“
58	469	w rubryce 2 pod podpozycją b) zamieszcza się: „Obj. Do tej pozycji należy także owoc płynny“
58	484	w rubryce 2 po słowie „kakaowe“ zamieszcza się: „(łuska kakaowa)“
59	489a)	w rubryce 2 podpozycją a) otrzymuje brzmienie: „a) drożdże pastewne suche w workach, drożdże prasowane do przerobu na drożdże pastewne“
64	622c)	w rubryce 2 po słowach „proszek do prania“ zamieszcza się słowa „lub szorowania“
65	636b)	w rubryce 2 skreśla się treść objaśnienia zaczynającego się od słów „Obj. Za wapno itd.“
66	644a)	w rubryce 2, w końcu podpozycji a) po słowie „precypitat“ zamieszcza się przecinek i słowo „termofosfat“
74—79		u dołu stron w uwadze 1) lub 2) zaczynającej się od słów: „Dotyczy tylko“ skreśla się kropkę i zamieszcza się słowa: „z wyjątkiem przesyłek drewna, przewożonych w obrębie Górnośląskiej Kolei Wąskotorowej“
82		w rubrykach 1—4 po pozycji 960 zamieszcza się nową pozycję: „960A — Odpady płyt pilśniowych... IV—13“
84	1000	w rubryce 2 pozycja ta otrzymuje brzmienie: „Wyroby z odpadów kory z drzew korkowych: płyty czystokorkowe (płyty korkowe klejone lepiszczem białkowym), płyty korkowe asfaltowane, otuliny (łupki) korkowe klejone lepiszczem lub asfaltowane“
87	1015f)	w rubryce 2 po słowach „bębny kartonowe“ zamieszcza się przecinek i słowa „wytlaczanki do jaj“
89	1127	w rubryce 2 po słowie „krzemionkowa“ zamieszcza się słowo „kwarcytowa,“
92	1150	w rubryce 2 po słowie „(dynasowe),“ zamieszcza się słowo „magnezytowe,“
94	1169	w rubryce 2 po słowie „szklana“ zamieszcza się słowa „i wata szklana“
94	1170	w rubryce 2 po słowie „szklanej“ zamieszcza się słowa „lub z waty szklanej“
96	1209	w rubryce 2 po słowach „z wyjątkiem pilśni“ dwukropek zmienia się na przecinek i zamieszcza się słowa: „a także wyłożone wewnątrz masą kamionkową“
98	1219	w rubryce 2 po słowach „z żelaza i stali“ skreśla się dwukropek i zamieszcza się słowa „oraz ich części.“
98	1219a)	w rubryce 2 po słowach „kokile hutnicze“ zamieszcza się „(wlewnice),“
103		w rubryce 2 w nagłówku grupy 0 po słowie „Maszyny“ zamieszcza się odnośnik „1)“, a u dołu strony uwagę: „1) Maszyny tej grupy mogą być wyposażone w urządzenia napędowe (motory, silniki), stanowiące ich część składową oraz mogą być trwale konstrukcyjnie połączone w jedną całość z samochodami, ciągnikami itp.“

Strona	Pozycja kt.	Rodzaj zmiany
103	1305	w rubryce 2 skreśla się całą treść objaśnienia
106	1341	w rubryce 2 po słowie „obsypniki“ zamieszcza się przecinek i słowa „roztrzāsacz obornika“
109	1413	w rubryce 2 pozycja ta otrzymuje brzmienie: „Łodzie morskie i rzeczne wszelkich typów, ślizgi lodowe (bojery) z wyjątkiem motorowych, również ich części“
112	1867	w rubryce 5 przy § 23 zamieszcza się odnośnik „1)“, a u dołu strony uwagę: „1) Nie dotyczy: beczek z masy papierowej, kartonaży, koców ochronnych, płacht jutowych, pudełek tekturowych, szpul papierowych, tkanin lnianych i jutowych, worków wszelkich i wytłaczanek tekturowych do jaj“

3. Dział II. Rozdział 2 — Skorowidz alfabetyczny do klasyfikacji towarów

Strona	W porządku alfabetycznym zamieszcza się	Pozycja kt.
116	Bojery	1413
118	Drożdże prasowane	489
122	Klej kazeinowy	127
125	Łupki (otuliny) korkowe	1000
125	Łuska kakaowa	484
126	Maty z waty szklanej	1170
130	Odpady płyt pilśniowych	960A
131	Otuliny (łupki) korkowe	1000
131	Owoc płynny	469
132	Płyty korkowe	1000
134	Proszek do szorowania	622
134	Przerosty węgla kamiennego	254
135	Roztrzāsacz obornika	1341
139	Ślizgi lodowe	1413
140	Termofosfat	644
141	Wata szklana	1169
142	Wlewnice	1219
143	Wyroby magnezytowe	1150
143	Wyroby z odpadów kory z drzew korkowych	1000
143	Wytłaczanki do jaj	1015
144	Zaprawa dynasowa, krzemionkowa, kwarcytowa	1127

Strona	Skreśla się	Pozycja kt.
124	Kształtki z kamienia korkowego	1000
126	Masa korkowa	1000
132	Płyty z kamienia korkowego	1000

4. Dział III. Opłaty dodatkowe

Tekst ustępu 1 § 21 (str. 156) otrzymuje brzmienie:

1. Po upływie terminu wolnego od opłaty za zajęcie torów stacyjnych pobiera się za jedną dobę i jeden wagon krajowy ze znakiem **P** lub **W** próżny lub ładowny:

1) za wagony cysterny:

na stacji macierzystej	1,00 zł
na innych stacjach	1,20 zł

2) za pozostałe wagony, oprócz wagonów cystern:

na stacji macierzystej	2,00 zł
na innych stacjach	2,50 zł

Zarządzenie wchodzi w życie z dniem 1 stycznia 1956. **1**

MINISTER KOLEI

wz. J. Popielas

Podsekretarz Stanu

Poz. 170. Zarządzenie Ministra Kolei z 28 listopada 1955 w sprawie wprowadzenia w życie Taryfy za usługi ładunkowe na stacjach Polskich Kolei Państwowych.

Na podstawie uchwał Rady Ministrów Nr 544/54 z 2 sierpnia 1954 w sprawie zmiany poziomu cen zbytu środków produkcji oraz niektórych opłat i stawek taryfowych za usługi świadczone w ramach gospodarki uspołecznionej i Nr 866/54 z 11 grudnia 1954 w sprawie przesunięcia terminu zmiany cen zbytu środków produkcji oraz niektórych opłat i stawek taryfowych za usługi świadczone w ramach gospodarki uspołecznionej oraz w sprawie cen fabrycznych i cen porównywalnych, tudzież na podstawie decyzji Przewodniczącego Państwowej Komisji Planowania Gospodarczego z 23 kwietnia 1955 — zarządza się, co następuje:

§ 1. Wprowadza się w życie oddzielnie wydaną Taryfę za usługi ładunkowe na stacjach Polskich Kolei Państwowych, składającą się:

- z Rozdziałów I i II, zawierających postanowienia ogólne i taryfowe oraz tabele opłat,
- z Rozdziału III, zawierającego klasyfikację towarów.

§ 2. Zarządzenie wchodzi w życie z dniem 1 stycznia 1956.

MINISTER KOLEI

wz. J. Popielas

Podsekretarz Stanu

Obwieszczenie Ministerstwa Kolei

Celem wyjaśnienia zasad stosowania obowiązującej od 1 stycznia 1956 Taryfy towarowej PKP oraz ułatwienia taksacji przesyłek towarowych — Ministerstwo Kolei wydało:

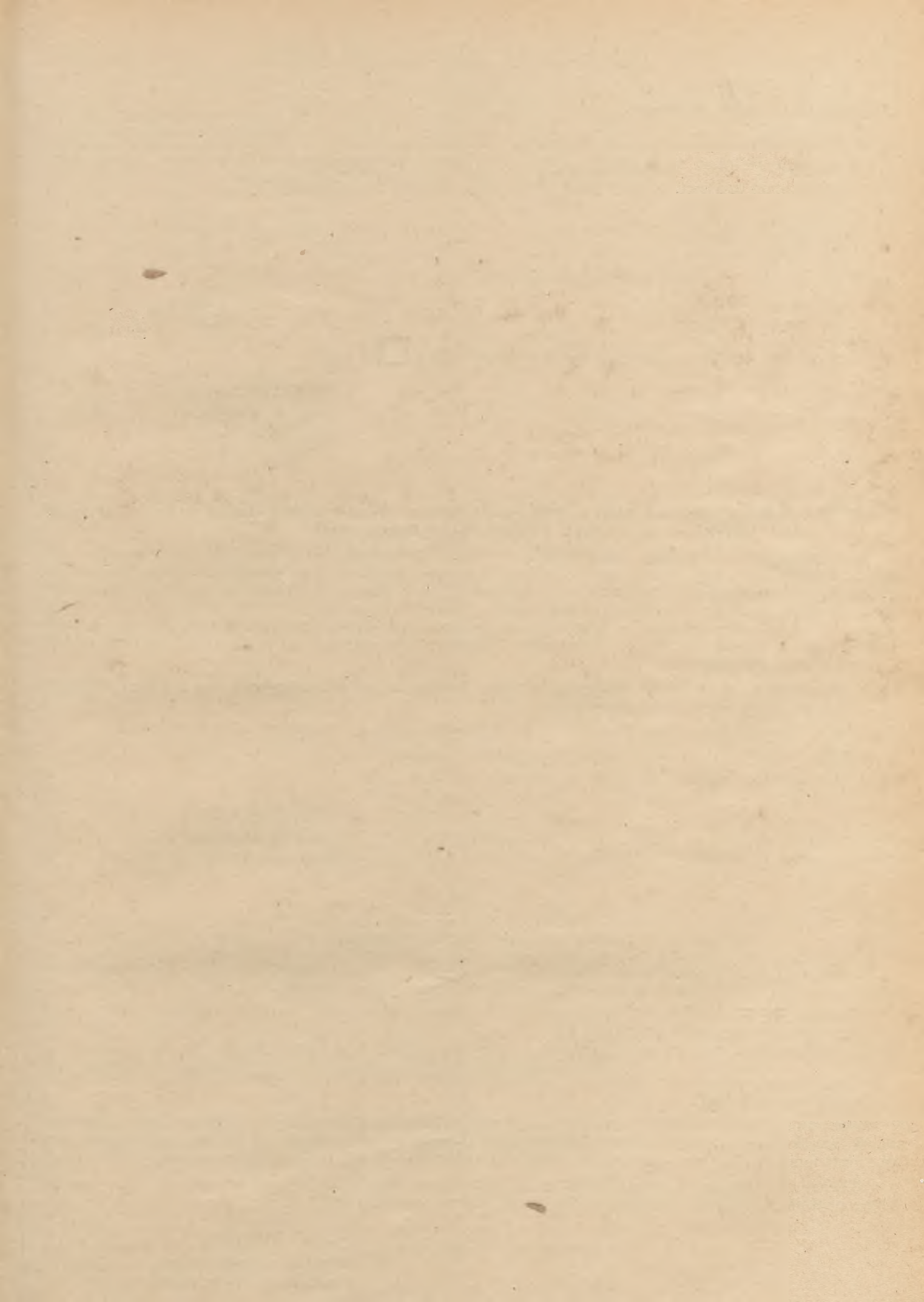
- Okólnik Nr KH 35/54 z 10 grudnia 1954 w sprawie stosowania Taryfy towarowej PKP, Cz. I i II, obowiązującej od 1 stycznia 1956,
- Okólnik Nr KH 16/55 z 2 grudnia 1955 o zmianie okólnika wymienionego w pkt 1),
- Tabele przewoźnego za wagonowe przesyłki niektórych towarów, przewożone na liniach normalnotorowych PKP.

Wszystkie jednostki PKP, zajmujące się taksacją przesyłek towarowych, powinny być zaopatrzone w wymienione okólniki i tabele przewoźnego oraz powinny zapoznać się z nimi i korzystać z nich dla ułatwienia swej pracy oraz unikania błędów w obliczaniu należności przewozowych.

Klienci, korzystający z usług kolei, mogą również w miarę istniejącego zapasu nabywać wymienione okólniki i tabele w Składnicach Wydawnictw wszystkich DOKP.

J. Tarnawski

Dyrektor Departamentu
Handlowo - Taryfowego



Sprostowanie

W Taryfie towarowej PKP, Część I, obowiązującej od 1 stycznia 1956 przeprowadza się sprostowanie następujących błędów:

Str.	Określenie miejsca	Wydrukowano	Powinno być
34	w § 60 w drugim ustępie.	Za składanie	Za składowanie
89	na końcu poz. 1121	wymie-palonej)	wymienionych
102	na końcu poz. 1268	niewymienionych	wymienionych
122	w kolumnie prawej		
	Koks grafitowy	261 A	261 B
	Koks pakowy	261 B	261 A
125	w kolumnie lewej		
	Łodzie morskie i rzeczne	1413,1441	1413,1414
132	w kolumnie lewej		
	Piryty (rudy siarkowe)	240	241
134	w kolumnie lewej		
	Przybory dachowe	2223	1223
139	w kolumnie prawej		
	Środki żywności, wysyłane przy przeprowadzkach	1846	1862
143	w kolumnie lewej		
	Wyroby przemysłu ludowego	974	947
144	w kolumnie lewej		
	Ziemia grafitowa	225	226
171	na końcu ust. 12	od każdej załado- wanej tony	od każdej niezala- dowanej tony

2

C z ę ś ć C**Komunikacja wodna**

Poz. 171. Zarządzenie Nr 209 Ministra Żegluga z dnia 9 listopada 1955 r. w sprawie wejścia w życie Taryfy towarowej żegluga śródlądowej i Taryfy za usługi w śródlądowych portach handlowych.

§ 1.

Na podstawie decyzji Przewodniczącego Państwowej Komisji Planowania Gospodarczego (pismo Nr CE-7-A-37-21 z dnia 24 marca 1955 r.) wchodzi w życie z dniem 1 stycznia 1956 r.:

- 1) Taryfa towarowa żegluga śródlądowej, stanowiąca załącznik Nr 1 do niniejszego zarządzenia*);
- 2) Taryfa za usługi w śródlądowych portach handlowych, stanowiąca załącznik Nr 2 do niniejszego zarządzenia*).

§ 2.

Zatwierdza się z dniem 1 stycznia 1956 r. przepisy wykonawcze do wymienionych w § 1 Taryf, stanowiące załączniki Nr 3 i Nr 4 do niniejszego zarządzenia*).

§ 3.

Tracą moc przepisy sprzeczne z niniejszym zarządzeniem, a w szczególności zarządzenie Nr 55 Ministra Żegluga z dnia 31 marca 1955 r. w sprawie wejścia w życie Taryfy towarowej żegluga śródlądowej i Taryfy za usługi w śródlądowych portach handlowych.

**MINISTER ŻEGLUGI
wz. P. Stolarek**

*) Taryfy te i przepisy ukazały się w osobnym wydaniu i są do nabycia w następujących przedsiębiorstwach:

1. Warszawska Żegluga na Wiśle, Warszawa ul. Zamojskiego 2 Port—Handlowy,
2. Żegluga na Odrze, Wrocław ul. Kłęczkowska 50,
3. Bydgoska Żegluga na Wiśle, Bydgoszcz, ul. Grodzka 17.

Z A W I A D O M I E N I E**U w a g a A b o n e n c i !**

P.P. Wytwórnia Biletów Kolejowych (od 1.1.1956 Drukarnia Kolejowa) w Warszawie (Żoliborz) ul. Felińskiego 2a zawiadamia, że przyjmuje prenumeratę Dziennika Taryf i Zarządzeń Komunikacyjnych na rok 1 9 5 6 .

Należność za prenumeratę wynosi:

rocznie zł. 20,—
półrocznie zł. 10,—

Prenumeratę zgłaszać można tylko na okres roczny (od 1. I. do 31. XII. 1956) lub na okres półroczny (od 1. I. do 30. VI. 1956 i od 1. VII. do 31. XII. 1956).

Opłata za cały rok 1956 lub za pierwsze półrocze 1956 powinna być uiszczona w czasie możliwie jak najkrótszym.

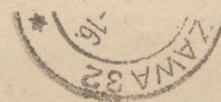
Wpłaty powinny być dokonane na rzecz: P.P. Wytwórnia Biletów Kolejowych (od 1.1.1956 Drukarnia Kolejowa) w Warszawie (Żoliborz) ul. Felińskiego 2a na konto Narodowego Banku Polskiego (Oddział Warszawa Żoliborz) Nr 1543-6-107 bądź za pośrednictwem poczty.

Na odcinku wpłaty należy podać pełną nazwę instytucji (bez skrótów), dokładny jej adres (miejscowość, poczte, ulicę, Nr domu bądź Nr skrytki pocztowej) oraz ilość zamawianych egzemplarzy Dz. T i Z. K. i czasokres prenumeraty.

Rachunki za prenumeratę wystawiane nie będą.

Celem uniknięcia zbędnej korespondencji należy zaniechać wysyłania pisemnych zamówień na prenumeratę — otrzymana bowiem wpłata będzie traktowana jako zamówienie.

Nie należy również wysyłać zawiadomień o dokonaniu wpłat.



WYDAWNICTWO MINISTERSTWA KOLEI
(ul. Chałubińskiego 4)

Tel. Red. 88211 lub 89281, wewn. 5422 lub 5731. Cena pojedynczego numeru 50 gr. Sprzedaż pojedynczych numerów odbywa się w DOKP. Prenumerata roczna 20 zł, półroczna 10 zł. Prenumeratę przyjmuje P.P. „Wytwórnia Biletów Kolejowych” w Warszawie (Żoliborz), ul. Felińskiego 2 a, tel. 90201, wewn. 5327, konto NBP Oddział Warszawa Żoliborz Nr 1543-6-107.