



DZIENNIK TARYF I ZARZĄDZEŃ KOMUNIKACYJNYCH

Warszawa, 29 grudnia 1955

Nr 27

Poz. 173-179



T R E Ś Ć :

DZIAŁ URZĘDOWY

C z ę ś ć A

Komunikacja kolejowa

Zarządzenia Ministra Kolei:

Poz. 173 — z 2 grudnia 1955 w sprawie zmiany przepisów wykonawczych do dekretu o przewozie przesyłek i osób kolejami.

Poz. 174 — z 15 grudnia 1955 w sprawie zmiany Taryfy osobowej, bagażowej i ekspresowej Polskich Kolei Państwowych.

Poz. 175 — z 15 grudnia 1955 w sprawie zmiany Załącznika I do Taryfy osobowej, bagażowej i ekspresowej Polskich Kolei Państwowych, obowiązującego od 1 stycznia 1956.

Poz. 176 — z 15 grudnia 1955 w sprawie zmiany Załącznika II do Taryfy osobowej, bagażowej i ekspresowej Polskich Kolei Państwowych, obowiązującego od 1 stycznia 1956.

Poz. 177 — z 1 grudnia 1955 w sprawie wprowadzenia w życie Taryfy na przewóz osób, przesyłek bagażowych i ekspresowych do Umowy o międzynarodowej komunikacji osobowej (SMPS). (Sp. T. Nr 204).

Poz. 178 — z 6 grudnia 1955 w sprawie wprowadzenia w życie Umowy o międzynarodowej kolejowej komunikacji towarowej (SMGS). (Nr ZR-1).

Poz. 179 — z 6 grudnia 1955 w sprawie wprowadzenia w życie Jednolitej taryfy tranzytowej do Umowy o międzynarodowej kolejowej komunikacji towarowej (ETT). (Sp. T. Nr 6).

Zawiadomienie

w sprawie prenumeraty Dz. T. i Z. K. na rok 1956.

DZIAŁ URZĘDOWY

C z ę ś ć A

Komunikacja kolejowa

Poz. 173. Zarządzenie Ministra Kolei z 2 grudnia 1955 w sprawie zmiany przepisów wykonawczych do dekretu o przewozie przesyłek i osób kolejami.

W przepisach wykonawczych do dekretu o przewozie przesyłek i osób kolejami wprowadza się następujące zmiany:

1. Ust. 37 przep. wyk. do art. 58 otrzymuje brzmienie:

„Przedziały dla podróżnych z dziećmi i kobiet ciężarnych

37. W pociągach pasażerskich wyznacza się spośród przedziałów, przewidzianych dla niepalących, po dwa przedziały klasy 3 i po jednym przedziale klasy 2 dla podróżnych z dziećmi w wieku do ukończenia lat 4 i dla kobiet ciężarnych. Przedział klasy 2 dla podróżnych z dziećmi i dla kobiet ciężarnych wyznacza się tylko w pociągach, w składzie których są co najmniej dwa wagony klasy 2. Przedziały klasy 3 dla podróżnych z dziećmi i dla kobiet ciężarnych wyznacza się w pociągach o trakcji parowej i w pociągach prowadzonych elektrowozem w środkowych wagonach składu pociągu. W pociągach elektrycznych, składających się z dwóch lub więcej jednostek, jako przedział dla podróżnych z dziećmi i kobiet ciężarnych wyznacza się pierwszy przedział w pierwszym wagonie pociągu elektrycznego lub pierwszy przedział przylegający do przedziału rozrządczego w wagonie doczepnym drugiej jednostki. Jako jeden przedział w tych pociągach należy rozumieć dwie przegrody mieszczące się naprzeciw siebie po obu stronach środkowego przejścia. W pociągach motorowych, złożonych z dwóch lub więcej wagonów, jako przedział dla podróżnych z dziećmi i kobiet ciężarnych wyznacza się przedział w wagonie silnikowym. W pociągach elektrycznych, składających się z jednej jednostki oraz w pociągach motorowych ekspresowych nie wyznacza się przedziałów dla podróżnych z dziećmi i dla kobiet ciężarnych.

W pociągach kursujących na linii Warszawa Marszałkowska — Grodzisk Maz. WKD z odgałęzieniem Podkowa Leśna — Milanówek WKD i na linii Warszawa Marszałkowska — Włochy WKD kolej wyznacza dwa miejsca dla podróżnych z dziećmi do ukończenia lat 4 i kobiet ciężarnych.

Wydzielone przedziały w wagonach osobowych zwykłych oznaczają się nazewnątrz za pomocą tabliczek tekturowych z napisem „Przedział dla podróżnych z dziećmi do lat 4 i kobiet ciężarnych“, zawieszonych w oknach wydzielonych przedziałów. Ponadto w celu ułatwienia podróżnym odszukania takich przedziałów, zawieszają się na wagonach tablice drogowskazowe z ukośnym pasem koloru niebieskiego. Wydzielone przedziały w wagonach elektrycznych (jednostkowych) oznaczają się na zewnątrz za pomocą napisów „Przedział dla podróżnych z dziećmi do lat 4 i kobiet ciężarnych“, umieszczonych na szybach okien wydzielonych przedziałów. Wydzielone miejsca w wagonach kursujących w pociągach na linii Warszawa Marszałkowska — Grodzisk Maz. WKD z odgałęzieniem Podkowa Leśna — Milanówek WKD i na linii Warszawa Marszałkowska — Włochy WKD oznaczają się wewnątrz wagonu napisem „Miejsca dla podróżnych z dziećmi do lat 4 i kobiet ciężarnych“ oraz na zewnątrz za pomocą ukośnych pasów koloru niebieskiego umieszczonych na szybach okien wydzielonych miejsc.

Z przedziałów i miejsc dla podróżnych z dziećmi do lat 4 i dla kobiet ciężarnych korzystać mogą tylko osoby, dla których przedziały te są przeznaczone. Opiekunem dziecka może być tylko jedna osoba. Od kobiet ciężarnych kolejowe organa kontrolne w razie wątpliwości mogą żądać okazania zaświadczenia lekarskiego. W razie przepełnienia pociągu miejsca niezajęte przez podróżnych z dziećmi lub przez kobiety ciężarne mogą być przejściowo zajmowane przez innych podróżnych przede wszystkim przez kobiety, jednak tylko do czasu, gdy okaże się potrzeba oddania tych miejsc podróżnym z dziećmi do lat 4 lub kobietom ciężarnym.“

2. W ust. 23 przep. wyk. do art. 60, w pkt 2) skreśla się słowa: „Ochrony Kolei lub“.

3. W przep. wyk. do art. 65:

1) w ust. 2, w zdaniu pierwszym skreśla się słowa „o trakcji parowej“;

2) ust. 3 otrzymuje brzmienie:

„3. Kolej wynajmuje na zamówienie w miarę możliwości techniczno-ruchowych i taborowych pociągi nadzwyczajne dla wielokrotnych przejazdów grup podróżnych. Szczegółowe warunki uruchomienia takich pociągów określa taryfa.“;

3) w ust. 9, w pkt 2) słowa „dla matek z dziećmi i kobiet ciężarnych“ zmienia się na „dla podróżnych z dziećmi do lat 4 i kobiet ciężarnych“;

4) w ust. 13, w pkt 5) wyrazy „do 3 lat“ zmienia się na „do jednego roku“ oraz w pkt 11) słowa „w ciągu trzech lat“ zmienia się na „w ciągu jednego roku“;

5) w ust. 13 pkt 12) otrzymuje brzmienie:

„12) szczegółowe postępowanie z rzeczami znalezionymi przy ich przyjmowaniu, ewidencjonowaniu, znakowaniu, sprawdzaniu zawartości, zabezpieczeniu, sporządzaniu protokółów, rozliczaniu się kolei z właścicielem rzeczy znalezionej itp. określają:

a) dekret z dnia 18 września 1954 r. o likwidacji nie podjętych depozytów i nie odebranych rzeczy (Dz. U. Nr 41, poz. 184),

b) rozporządzenie Rady Ministrów z dnia 18 września 1954 r. w sprawie określenia organów właściwych do orzekania o przejściu depozytów na własność Państwa oraz zasad likwidacji i trybu postępowania z depozytami, jak również z sumami uzyskanymi z ich sprzedaży (Dz. U. Nr 41, poz. 185),

c) rozporządzenie Rady Ministrów z dnia 18 września 1954 r. w sprawie właściwości organów powołanych do przechowywania rzeczy znalezionych i poszukiwania osób uprawnionych do odbioru, zasad przechowywania rzeczy oraz sposobu poszukiwania osób uprawnionych do odbioru (Dz. U. z 1954 r. Nr 41, poz. 186 i Dz. U. z 1955 r. Nr 20, poz. 125),

d) zarządzenie Nr 97 Prezesa Rady Ministrów z dnia 4 maja 1955 r. w sprawie sposobu przechowywania rzeczy znalezionych (Monitor Polski Nr 41, poz. 403),

- e) zarządzenie Ministra Finansów z dnia 23 czerwca 1955 r. w sprawie prowadzenia ewidencji rzeczy znalezionych (Monitor Polski Nr 68, poz. 868),
- f) zarządzenie Ministra Finansów z dnia 28 czerwca 1955 r. w sprawie określenia depozytów, które należy uważać za wartościowe oraz w sprawie zasad i trybu postępowania z tymi depozytami (Monitor Polski Nr 68, poz. 869).“.

4. Ust. 3 przep. wyk. do art. 68 otrzymuje brzmienie:

„3. Do przewozu przesyłką bagażową mogą być również przyjmowane niżej wyszczególnione przedmioty bez opakowania pod warunkiem, że mogą one być łatwo i szybko załadowane, przeładowane i wyładowane:

- 1) fotele (krzesła, nosze, leżaki) dla chorych, przenośne lub składane, także na kołach, do poruszania przez chorego lub z silnikiem pomocniczym,
- 2) wózki dziecięce i inne małe wózki ręczne,
- 3) próbki (wzory) towarów,
- 4) instrumenty muzyczne łatwo przenośne,
- 5) przedmioty służące do przedstawień artystów, jeżeli rodzaj tych przedmiotów, ich rozmiar i waga umożliwiają szybkie wykonywanie czynności ładunkowych,
- 6) instrumenty miernicze (o długości do 4 m na liniach normalnotorowych i do 3 m na liniach wąskotorowych) oraz ręczne narzędzia robocze,
- 7) sprzęt sportowy (sanki, narty, łyżwy, żagle łyżwiarskie, kajaki składane, łodzie sportowe i kajaki nieskładane do 5 m długości),
- 8) rowery, także z silnikiem pomocniczym i motocykle, jeżeli przybory dodatkowe zostały usunięte; zbiorniki rowerów z silnikami i motocykli mogą zawierać materiały pędne, jeżeli gaźnik został opróżniony pracą silnika aż do wyczerpania materiału pędnego i przewód do gaźnika został zamknięty,
- 9) przy wyjeździe na lotniska i z powrotem niezbędne do użytku domowego łóżka, krzesła, kołyski, wanny itp.

Nadto kolej przyjmuje do przewozu przesyłką bagażową:

- a) filmy w odpowiednio zabezpieczającym je opakowaniu, w mocnych i szczelnych pudełkach drewnianych, blaszanych lub tekturowych i umieszczonych następnie w trwałych skrzyniach drewnianych,
- b) psy i inne małe zwierzęta w klatkach, skrzyniach itp. z zachowaniem obowiązku okazania dla nich świadectwa miejsca pochodzenia, jeżeli ich przewóz nie pociąga za sobą konieczności odkażenia wagonu,
- c) produkty spożywcze w odpowiednim opakowaniu w ilości do 30 kg na osobę,
- d) zwierzęnę świeżo ubitą, jeżeli części krwawiące są tak zabezpieczone, że ani wagon ani inne przesyłki nie będą przez nie zanieczyszczone“.

5. W ust. 9 przep. wyk. do art. 72 pkt 2) otrzymuje brzmienie:

„2) czas ważności biletów specjalnego wzoru wynosi: na odległość od 1 do 150 km włącznie — 1 dzień za każde dalsze rozpoczęte 200 km — 1 dzień;“.

6. W ust. 6 przep. wyk. do art. 76 dodaje się nowy pkt 10) o brzmieniu:

„10) Za deklarowanie wartości przesyłki bagażowej pobiera się opłatę wskazaną w taryfie.“.

7. W przep. wyk. do art. 77:

- 1) w ust. 2 w wierszu dziewiątym po słowach „po przesyłkach“ dodaje się słowa „gołębi pocztowych;“;
- 2) w ust. 3 zdanie drugie otrzymuje brzmienie:

„Waga ogólna jednej przesyłki ekspresowej nie może przekraczać 500 kg przy jednorazowym przyjęciu od jednego nadawcy dla jednego odbiorcy nie więcej niż jednej przesyłki ekspresowej.“.

8. W przep. wyk. do art. 78:
- 1) ust. 2 otrzymuje brzmienie:
 - „2. List ekspresowy stanowi komplet złożony z listu ekspresowego, ceduły, grzbietu i wtórnika listu ekspresowego.“;
 - 2) w ust. 12 pkt 1) otrzymuje brzmienie:
 - „1) numer listu ekspresowego w liczniku i numer ceduły w mianowniku;“;
 - 3) w ust. 35, w pkt 8) słowa „wypełniony list przewozowy na zwrotny przewóz próżnych klatek zwyczajną przesyłką towarową“ zmienia się na „wypełniony list przewozowy lub list ekspresowy na zwrotny przewóz próżnych klatek;“.
9. W przep. wyk. do art. 81:
- 1) ust. 1 otrzymuje brzmienie:
 - „1. Po przyjęciu przesyłki ekspresowej do przewozu kolej wydaje nadawcy jako poświadczenie nadania ostemplowany wtórnik listu ekspresowego.“;
 - 2) w ust. 2 drugie zdanie otrzymuje brzmienie:
 - „Takie potwierdzenie nie ma jednak znaczenia wtórnika listu ekspresowego.“;
 - 3) w ust. 23 pkt 2) otrzymuje brzmienie:
 - „2) przy przewozie przesyłek ekspresowych od lub do jednej ze stacji w miejscowości posiadającej kilka stacji, jeżeli z powodu braku bezpośrednich połączeń pociągowych między tymi stacjami przesyłki zostały przewiezione innymi środkami komunikacyjnymi oraz przy przewozie przesyłek ekspresowych tranzytem przez daną miejscowość — o 24 godziny;“;
 - 4) w ust. 33, w zdaniu drugim słowa „w poświadczeniu nadania“ zmienia się na „we wtórniku listu ekspresowego“;
 - 5) w ust. 47 dodaje się na końcu zdanie o brzmieniu:
 - „Za deklarowanie wartości przesyłek ekspresowych pobiera się opłatę wskazaną w taryfie.“;
 - 6) w ust. 107 w wierszu drugim, trzecim i piątym słowa „poświadczenie nadania“ i „poświadczenia nadania“ zmienia się na „wtórnik listu ekspresowego“ i „wtórnika listu ekspresowego“;
 - 7) w ust. 111 słowa „W poświadczeniu nadania“ zmienia się na „We wtórniku listu ekspresowego“;
 - 8) w ust. 116 w wierszu drugim i trzecim słowa „na poświadczeniu nadania“ zmienia się na „na wtórniku listu ekspresowego“; a w wierszu trzecim słowa „poświadczenie“ zmienia się na „wtórnik listu ekspresowego“;
 - 9) w ust. 135, w wierszu drugim słowa „poświadczenie nadania“ zmienia się na „wtórnik listu ekspresowego“, a w wierszu trzecim słowa „poświadczenia nadania“ zmienia się na „wtórnika listu ekspresowego“;
 - 10) w ust. 136 w wierszu drugim słowa „na poświadczeniu nadania“ zmienia się na „na wtórniku listu ekspresowego“, a w wierszu trzecim słowa „poświadczenie nadania“ zmienia się na „wtórnik listu ekspresowego“;
 - 11) w ust. 150 słowa „poświadczenia nadania“ zmieniają się na „wtórnika listu ekspresowego“.
10. Wzór nr 64 (wzór listu ekspresowego) otrzymuje brzmienie, podane w załączniku do niniejszego zarządzenia.

Zarządzenie wchodzi w życie z dniem 1 stycznia 1956. 37

MINISTER KOLEI
wz. J. Popielas
Podsekretarz Stanu

POLSKIE KOLEJE PAŃSTWOWE

Droga przewozu Poc. nr

LIST EKSPRESOWY Nr.

1

Stacja nadania

Stacja przeznaczenia

Miejsce dostarczenia, jeżeli ono
znajduje się poza stacją przeznaczenia

Odbiorca i jego adres

Podlega Ministerstwu

Numery	Ilość sztuk	Opakowanie	Nazwa towaru	Waga nadawcy	Waga kolei

Oświadczenia nadawcy
Wyszczególnienie załączonych
dokumentów

Deklarowana
wartość towaru zł. — słowami

Uwagi nadawcy dla odbiorcy (niewiązące
kolei)

Nadawca, jego podpis i adres, nazwa banku
i nr rachunku

Podlega Ministerstwu

Należność						Zawiadomiono odbiorcę dn. godz.	Nr przybycia
Za kg	Stawka	Nadawca opłaca zł gr		Tytuł	Odbiorca opłaca zł gr		
				Przewoźne km, . . .			Stempel stacji przeznaczenia
				R a z e m		Przechowanie przesyłki od dn. godz.	

Pobrano
przy nadaniu

Pobrano
przy wydaniu

za kwitem nr

(podpis kasjera stacji nadania)

(pod. is nadawcy)

Stempel stacji nadania

Przesyłkę otrzymałem

Przesyłkę wydano

Stempel kasy wydania

dn.

Data, podpis i stempel

godz.

Części listu ekspresowego nieobwiedzione grubymi liniami wypełnia nadawca, pozostaje zaś kole.

U w a g a : Obramowanie na górze i na dole jest koloru czerwonego.

POLSKIE KOLEJE PAŃSTWOWE

Droga przewozu Poc. nr

L I S T E K S P R E S O W Y Nr.

2

Stacja nadania

C e d u ł a

Stacja przeznaczenia

Miejsce dostarczenia, jeżeli ono
znajduje się poza stacją przeznaczenia

Odbiorca i jego adres

Podlega Ministerstwu

Numery	Ilość sztuk	Opakowanie	Nazwa towaru	Waga nadawcy	Waga kolei

Oświadczenia nadawcy
Wyszczególnienie załączonych dokumentów

Deklarowana wartość towaru zł. — słowami

Uwagi nadawcy dla odbiorcy (niewiązące koleji)

Nadawca, jego podpis i adres, nazwa banku i nr rachunku

Podlega Ministerstwu

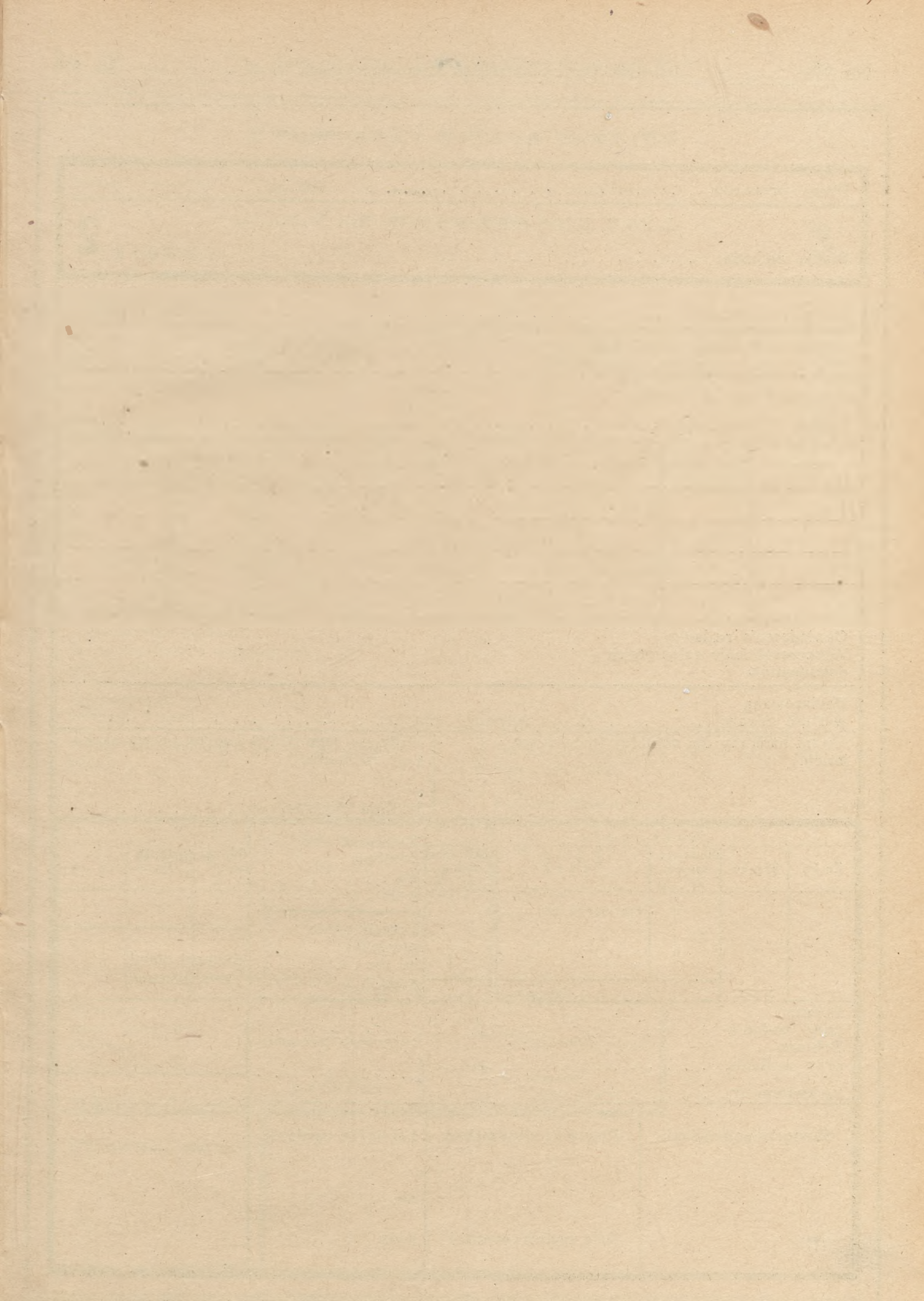
Należność						Zawiadomiono odbiorcę dn. godz.	Nr przybycia
Za kg	Stawka	Nadawca opłaca		Tytuł	Odbiorca opłaca		
		zł	gr		zł	gr	
				Przewoźne km.....			
				Razem			
							Przechowanie przesyłki od dn. godz.

Pobrano przy nadaniu (słowami) (podpis kasjera stacji nadania)
Pobrano przy wydaniu (słowami) (podpis nadawcy)
za kwitem nr

Stempel stacji przeznaczenia

Stempel kasy wydania

Stempel stacji nadania	Przesyłkę otrzymałem	Przesyłkę wydano
	Data, podpis i stempel	dn. godz.



POLSKIE KOLEJE PAŃSTWOWE

Droga przewozu Poc. nr

LIST EKSPRESOWY Nr.

Stacja nadania

Grzbiot

3

Stacja przeznaczenia

Miejsce dostarczenia, jeżeli ono
znajduje się poza stacją przeznaczenia

Odbiorca i jego adres

Podlega Ministerstwu

Numery	Ilość sztuk	Opakowanie	Nazwa towaru	Waga nadawcy	Waga kolei

Oświadczenia nadawcy
Wyszczególnienie załączonych
dokumentów

Deklarowana
wartość towaru zł. — słowami

Uwagi nadawcy dla odbiorcy (niewiązące
kolei)

Nadawca, jego podpis i adres, nazwa banku
i nr rachunku

Podlega Ministerstwu

Należność						
Za kg	Stawka	Nadawca opłaca		Tytuł	Odbiorca opłaca	
		zł	gr		zł	gr
				Przewoźne km.....		
				Razem		

U w a g i

Pobrano
przy nadaniu (słowami) (podpis kasjera stacji nadania)
Pobrano
przy wydaniu (słowami)
za kwitem nr (podpis nadawcy)

Stempel stacji nadania

POLSKIE KOLEJE PAŃSTWOWE

Droga przewozu Poz. nr

LIST EKSPRESOWY Nr.

4

Stacja nadania W t ó r n i k

Stacja przeznaczenia

Miejsce dostarczenia, jeżeli ono
znajduje się poza stacją przeznaczenia

Odbiorca i jego adres

Podlega Ministerstwu

Numery	Ilość sztuk	Opakowanie	Nazwa towaru	Waga nadawcy	Waga kolei

Oświadczenia nadawcy
Wyszczególnienie załączonych
dokumentów •

Deklarowana
wartość towaru zł. — słowami

Uwagi nadawcy dla odbiorcy (niewiązące
kolei)

Nadawca, jego podpis i adres, nazwa banku
i nr rachunku

Podlega Ministerstwu

N a l e ż n o ś ć						
Za kg	Stawka	Nadawca opłaca		Tytuł	Odbiorca opłaca	
		zł	gr		zł	gr
				Przewoźne km . . .		
				R a z e m		

Dodatkowe zlecenie nadawcy

Pobrano
przy nadaniu
(słowami)

(podpis kasjera stacji nadania)

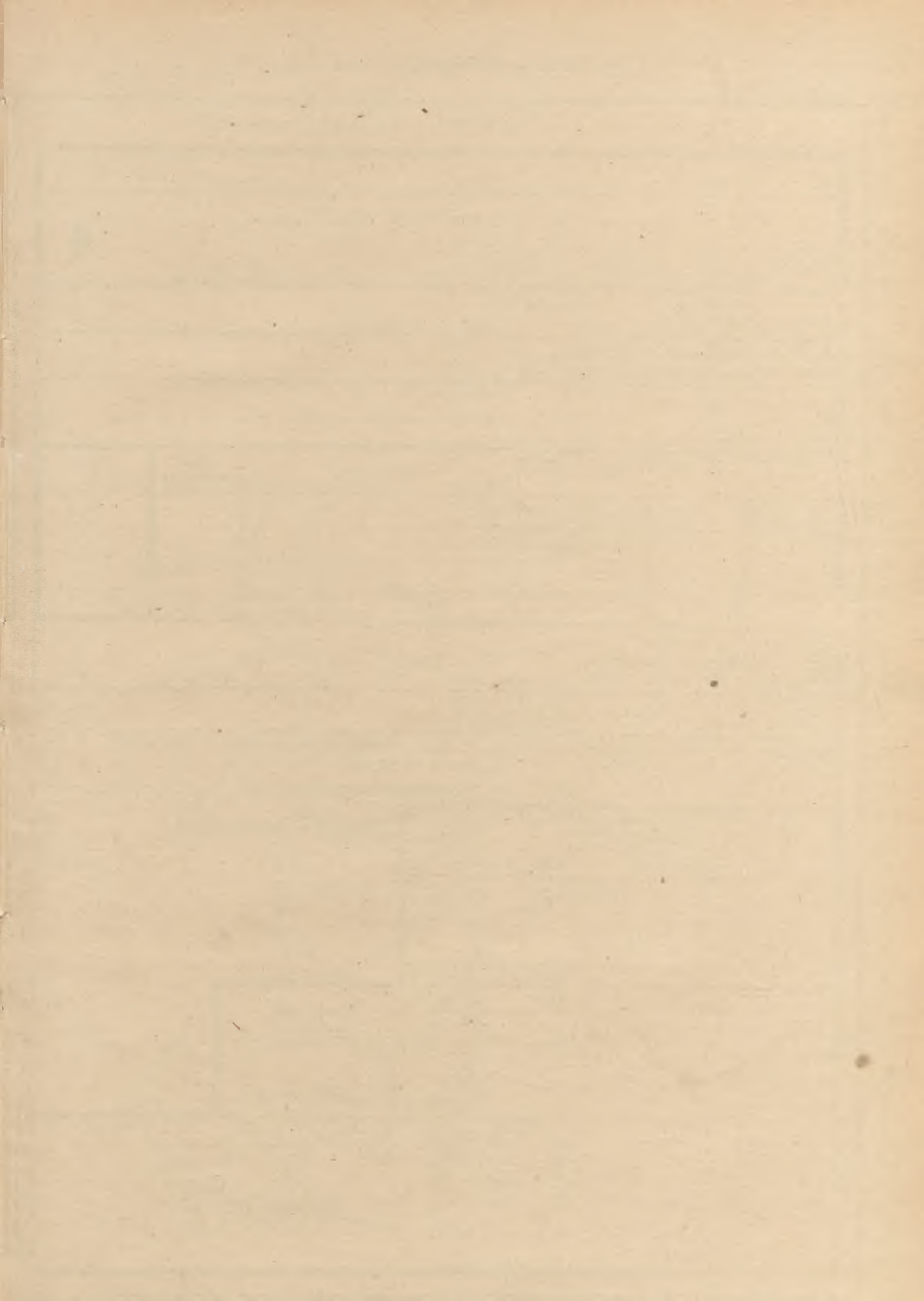
Pobrano
przy wydaniu
(słowami)

(podpis nadawcy)

za kwitem nr

Stempel stacji nadania

Dodatkowe zlecenie przyjęto
(stempel stacji nadania)



Poz. 174. Zarządzenie Ministra Kolei z 15 grudnia 1955 w sprawie zmiany Taryfy osobowej, bagażowej i ekspresowej Polskich Kolei Państwowych.

W Taryfie osobowej, bagażowej i ekspresowej Polskich Kolei Państwowych wprowadza się następujące zmiany:

1. W § 2 po słowie „normalnotorowych“ dodaje się „i“.
2. W § 7, w ust. 3 pkt 1) otrzymuje brzmienie:

„1) jeżeli podróż odbywa się na drodze, stanowiącej zamknięty krąg od i do tej samej stacji, a w miejscowościach o kilku stacjach — od jednej stacji danej miejscowości do dowolnej stacji tej samej miejscowości (podróż okólna);“.

3. W § 11, w ust. 1, w wierszu piątym po słowach „z powrotem“ dodaje się zdanie:

„W razie braku gotowych biletów wydaje się jako bilety powrotne bilety blankietowe zaopatrzone w napis „Powrotny“ dokonany za pomocą stempla lub odręcznie.“.

4. W § 12, w ust. 1 zdanie pierwsze otrzymuje brzmienie:

„Kolej wydaje bilety abonamentowe na 10 przejazdów w dowolnych relacjach na odległość do 100 km w jedną stronę.“.

5. W § 14 dodaje się nowy ust. 5 o brzmieniu:

„5. Jeżeli cena biletu, pobrana do pierwotnej stacji przeznaczenia, równa jest cenie biletu do ostatecznej stacji przeznaczenia, wówczas nie pobiera się opłaty za dalszy przejazd.“.

6. W § 16:

- 1) w ust. 4 końcowe słowa „pobierając równocześnie należność za te bilety“ zmienia się na „pobierając jednocześnie opłaty normalne za te bilety.“;

- 2) w ust. 5 na końcu dodaje się zdanie o brzmieniu:

„Czas ważności biletów górniczych wskazuje zakład pracy zamówieniu. Czas ten jednak nie może przekraczać 2 miesięcy od chwili wydania biletów.“.

7. §§ 18 i 19 otrzymują brzmienie zawarte w załączniku A do niniejszego zarządzenia.

8. W § 34, w ust. 3 wyrazy „w § 14 ust. 4 i 5“ zmienia się na „w § 14 ust. 3 i 4“.

9. W § 40, w ust. 2, w pkt 2) dodaje się nowe relacje:

Od stacji	Do stacji
	i z powrotem
(6a) Chrzanów	Alwernia Regulice, Bukowno, Bystra Wilkowice, Krzyszowice, Rudawa, Zabierzów

10. W § 45, w ust. 3 w pkt 1) i 2) skreśla się słowa: „(Wydział Handlowy)“ i „(Departament Handlowo-Taryfowy)“.

11. W § 53, w ust. 3, w pkt 1), 2) i 6) skreśla się słowa: „(Wydział Handlowy)“, „(Departament Handlowo-Taryfowy)“ i „(Departament Ruchu)“.

12. W § 56, w ust. 3, w pkt 2) zmienia się słowa „oddziału eksploatacyjnego kolei państwowych“ na „oddziału przewozów“, a słowa „zarządu kolei wąskotorowych“ na „zarządu kolei dojazdowych“ oraz w pkt 3) i 5) zmienia się słowa „oddział eksploatacyjny kp“ na „oddział przewozów“, a „zarząd kolei wąskotorowych“ na „oddział kolei dojazdowych“.

13. § 58 otrzymuje brzmienie zawarte w załączniku B do niniejszego zarządzenia.

14. W § 60, w ust. 3, w pkt 4) zdanie drugie otrzymuje brzmienie:

„Bilet ten uprawnia do przejazdu od chwili jego nabycia do drugiego dnia miesiąca następnego włącznie.“.

15. W § 61, w ust. 3, w pkt 4) skreśla się słowa „(Wydział Handlowy)“.
16. W § 62:
- 1) w ust. 2 pkt 14) otrzymuje brzmienie:
„14) Bilet miesięczny szkolny może być użyty do przejazdu aż do drugiego dnia miesiąca następnego włącznie.“
 - 2) w ust. 3, w pkt 2) na końcu dodaje się zdanie:
„Na podstawie tego zaświadczenia i biletu miesięcznego szkolnego dla ucznia przewodnik lub opiekun po odwiezieniu niewidomego lub umysłowo upośledzonego ucznia jest uprawniony do bezpłatnego przejazdu bez ucznia do domu i do ponownego przejazdu bezpłatnego z domu do szkoły po ucznia.“;
 - 3) w ust. 3 skreśla się pkt 20).
17. W § 63:
- 1) w ust. 2 pkt 12) otrzymuje brzmienie:
„12) Bilet miesięczny pracowniczy może być użyty do przejazdów aż do drugiego dnia miesiąca następnego włącznie.“;
 - 2) w ust. 2, w pkt 15) skreśla się zdanie ostatnie;
 - 3) w ust. 3 skreśla się pkt 19), punkty zaś 20), 21) i 22) otrzymują numerację 19), 20) i 21).
18. W § 75:
- 1) w ust. 1 skreśla się słowa „w relacjach ustalonych przez kolej na odległość przewozu do 100 km“;
 - 2) ust. 3 otrzymuje brzmienie:
„3. Bilety specjalne na przewóz roweru lub wózka dziecięcego wydaje się na każdą odległość przewozu. Ceny tych biletów, ustalone w strefach od 1—30 km, 31—100 km, 101—200 km, 201—400 km i powyżej 400 km wskazane są w Załączniku I i II (wykaz innych opłat przewozowych)“.
19. W § 79, w ust. 7 najmniejszą opłatę „3 zł“ zmienia się na „4 zł“.
20. W § 82, w ust. 8 słowa „w ust. 16 przepisów wykonawczych do art. 37 DKP“ zmienia się na „w Załączniku nr 22 DKP“.
21. W § 83:
- 1) w ust. 5 najniższą opłatę „3 zł“ zmienia się na „4 zł“;
 - 2) w ust. 6 po słowach „zwyczajną przesyłkę drobną“ dodaje się „lub przesyłkę ekspresową“.

Zarządzenie wchodzi w życie z dniem 1 stycznia 1956.

MINISTER KOLEI
wz. J. Popielas
Podsekretarz Stanu

§ 18

Przejazdy na wczasy pracownicze

1. Do przejazdu na wczasy i z wczasów na zasadach ustalonych w niniejszym paragrafie uprawnieni są:
 - 1) stali, czynni, płatni pracownicy, będący członkami związków zawodowych, zrzeszonych w Centralnej Radzie Związków Zawodowych (CRZZ);
 - 2) pracownicy spółdzielni pracy oraz członkowie spółdzielni pracy, nie należący do związków zawodowych;
 - 3) członkowie rodzin osób, wymienionych w pkt 1) i 2) przy przejazdach w relacjach wskazanych w ust. 3. •
2. Osoby, wymienione w ust. 1 pkt 1) i 2), mogą korzystać z uprawnień przewidzianych w niniejszym paragrafie tylko przy przejazdach na wczasy pracownicze do domów wypoczynkowych Funduszu Wczasów Pracowniczych (FWP) lub do domów instytucji, prowadzących wczasy na zlecenie FWP, i z powrotem.
3. Członkowie rodzin, wymienieni w ust. 1 pkt 3), mogą korzystać z uprawnień przewidzianych w niniejszym paragrafie tylko przy przejazdach na wczasy matki i dziecka oraz przy przejazdach na wczasy rodzinne — do domów wypoczynkowych Funduszu Wczasów Pracowniczych i z powrotem.
4. Osoby, wymienione w ust. 1, uprawnione są do jednorazowego przejazdu klasą 3 pociągów osobowych od stacji miejsca zamieszkania do stacji położonej najbliżej domu wypoczynkowego, do którego osoby te zostały skierowane na wczasy i z powrotem drogą najkrótszą lub inną zapewniającą najdogodniejsze połączenia pociągowe.
5. Osoby, wymienione w ust. 1, powinny posiadać skierowanie Funduszu Wczasów Pracowniczych (FWP) wraz ze zleceniami na kredytowane przejazdy koleją na wczasy i z wczasów według załączonego wzoru.

6. Do wystawiania skierowań wraz ze zleceniami na kredytowane przejazdy na wczasy i z wczasów dla osób, wymienionych w ust. 1 pkt 1), oraz członków ich rodzin uprawnione są biura skierowań Funduszu Wczasów Pracowniczych (FWP), zarządy główne i zarządy okręgowe związków zawodowych względnie rady zakładowe.

Do wystawiania skierowań wraz ze zleceniami na kredytowane przejazdy na wczasy i z wczasów dla osób, wymienionych w ust. 1 pkt 2), oraz członków ich rodzin uprawnione są zarządy spółdzielni pracy lub komisje socjalno-ubezpieczeniowe tych spółdzielni.

7. Do skierowania dołączone są zlecenia na kredytowane przejazdy na wczasy i z wczasów.

Formularze skierowań drukuje się w osobnych nakładach na każdy rok kalendarzowy, oznaczony liczbą danego roku.

8. Formularze skierowań na dany rok kalendarzowy można wystawiać wyłącznie na te okresy pobytu na wczasach, których początkowy termin mieści się w danym roku kalendarzowym.

9. Skierowanie powinno być wypełnione atramentem, ołówkiem chemicznym lub piśmem maszynowym. Skierowania wystawione dla osób, wymienionych w ust. 1 pkt 3), powinny być zaopatrzone w nadruk „Wczasy rodzinne” albo „Wczasy matki i dziecka”, dokonany stemplem.

Przed wydaniem skierowania ze zleceniami na kredytowane przejazdy na wczasy i z wczasów wystawca obowiązany jest wpisać nazwy stacji wyjazdu i stacji przeznaczenia na obu zleceniach. Zlecenie na kredytowany przejazd na wczasy oraz zlecenie na kredytowany przejazd z wczasów powinny być zaopatrzone w odcisk pieczęci i w podpis wystawcy skierowania.

10. Osoba uprawniona do wyjazdu na wczasy otrzymuje skierowanie wraz ze zleceniami na kredytowane przejazdy. Przy wyjeździe na wczasy przedkłada je kasie biletowej, która odłącza od skierowania zlecenie na kredytowany przejazd na wczasy i zlecenie na kredytowany przejazd z wczasów. Wzajemnie za oba zlecenia kasa biletowa wydaje bilet kredytowany na przejazd tam i z powrotem (bilet powrotny), zaopatrzony odrębnie lub stemplem w napis „Na wczasy i z powrotem”. Odłączone od skierowania

zlecenia na kredytowany przejazd na wczasy i z wczasów kasa biletowa zatrzymuje dla celów rozrachunkowych.

11. Przy powrocie z wczasów osoba uprawniona obowiązana jest przedłożyć bilet kasie biletowej do ostemplowania datą rozpoczęcia przejazdu powrotnego. Od tej daty liczy się czas ważności biletu przy przejeździe powrotnym.
12. Bilet na przejazd na wczasy i z wczasów ważny jest tylko przy jednoczesnym okazaniu właściwego skierowania i dowodu, stwierdzającego tożsamość osoby. W razie nieokazania wymienionych dowodów lub jednego z nich bilet uważa się za nieważny.
13. Na skierowaniu powinien być określony czas jego ważności, oznaczający okres, w którym posiadaczowi przysługuje pobyt w domu wypoczynkowym.
Zlecenia na kredytowany przejazd na wczasy i z wczasów można wymienić na bilet na przejazd na wczasy i z powrotem najwcześniej na siedem dni przed pierwszym dniem terminu ważności skierowania, najpóźniej jednak na pięć dni przed końcem terminu ważności skierowania.
14. Bilet może być ostemplowany na przejazd powrotny z wczasów przez kasę biletową stacji powrotnego wyjazdu w ciągu czternastu dni od ostatniego dnia terminu ważności skierowania, najpóźniej jednak do dnia 31 stycznia roku następującego po roku kalendarzowym wskazanym na skierowaniu.
15. Wyjazd w każdą stronę powinien nastąpić w dniu datowania biletu, a mianowicie na wczasy — w dniu datowania biletu przez kasę biletową stacji wyjazdu pierwotnego, z wczasów zaś — w dniu datowania biletu przez kasę biletową stacji wyjazdu powrotnego.
16. W razie niewykorzystania zlecenia na kredytowany przejazd na wczasy kasa biletowa stacji wyjazdu powrotnego wydaje bilet tylko na przejazd z powrotem wzamian za zlecenie na kredytowany przejazd z wczasów, zlecenie zaś na kredytowany przejazd na wczasy traci w danym przypadku ważność i pozostaje przy skierowaniu.
17. Zlecenia na kredytowany przejazd na wczasy i z wczasów mogą być wymienione także na bilet ważny tylko na część drogi przejazdu oznaczonej na zleceniach. Zlecenia tracą jednak w tym przypadku ważność na niewykorzystane odcinki przejazdu.

18. Do przejazdu stosuje się **opłaty normalne**.
19. Należności za przejazd kredytuje się na rachunek Funduszu Wczasów Pracowniczych CRZZ.
20. Przejście do klasy wyższej lub do pociągu o taryfie wyższej dozwolone jest za uiszczeniem w gotówce różnicy cen właściwych biletów, obliczonej z zastosowaniem opłat normalnych.

Do dopłaty pobieranej w pociągu dolicza się opłatę dodatkową za wystawienie biletu w pociągu, jeżeli podróżny uprzedził konduktora o zamiarze przejścia do klasy wyższej lub do pociągu o taryfie wyższej. W razie nieuprzedzenia konduktora zamiast opłaty dodatkowej za wystawienie biletu pobiera się oprócz dopłaty karę umowną, wskazaną w Załączniku I i II (regulamin kar umownych).

21. Przejazd drogą dłuższą od wskazanej w ust. 4 dozwolony jest za uiszczeniem w gotówce różnicy pomiędzy ceną normalną biletu za faktyczną drogę przejazdu a ceną normalną biletu za drogę wskazaną w ust. 4. Poza tym stosuje się postanowienia § 15.

§ 19

Przejazdy na leczenie sanatoryjno-uzdrowiskowe

1. Do przejazdu na leczenie sanatoryjno-uzdrowiskowe i z powrotem na zasadach kredytowych, ustalonych w niniejszym paragrafie, uprawnieni są pracownicy i członkowie ich rodzin, korzystający ze świadczeń ubezpieczeniowych i skierowani na leczenie sanatoryjno-uzdrowiskowe przez związki zawodowe.
2. Osoby, wymienione w ust. 1, uprawnione są do jednorazowego przejazdu w klasie 3 pociągów osobowych od stacji miejsca zamieszkania lub miejsca pobytu do stacji położonej najbliżej uzdrowiska, do którego osoby te zostały skierowane na leczenie sanatoryjno-uzdrowiskowe, i z powrotem drogą najkrótszą lub inną zapewniającą najdogodniejsze połączenia pociągowe.
3. Osoby, wymienione w ust. 1, powinny posiadać skierowanie Centralnego Zarządu Uzdrowisk na leczenie sanatoryjne wraz ze zleceniem na kredytowany przejazd na leczenie i z powrotem według załączonego wzoru. Skierowania wraz ze zleceniami wypełniają rady zakładowe (miejscowe) lub zarządy okręgowe właściwego związku branżowego.
4. Skierowania i zlecenia powinny być należycie wypełnione atramentem i zaopatrzone w pieczęć i podpis wystawcy. Zlecenia wypełnione nienależycie lub z przekreśleniami i poprawkami lub dopiskami niepoświadczonymi przez wystawcę datą, stemplem i podpisem nie uprawniają do użycia biletu na przejazd z kredytowaniem należności.
5. Skierowanie i zlecenie może być wystawione tylko dla jednej osoby.
6. Osoba uprawniona przedkłada przy wyjeździe skierowanie wraz ze zleceniem kasie biletowej, która odłącza od skierowania zlecenie na kredytowany przejazd i wzamian za nie wydaje bilet kredytowany na przejazd tam i z powrotem (bilet powrotny), zaopatrzony odręcznie lub stemplem w napis „Na leczenie i z powrotem“. Odłączone od skierowania zlecenie kasa biletowa zatrzymuje dla celów rozrachunkowych.
7. Przy powrocie z leczenia osoba uprawniona obowiązana jest przedłożyć bilet kasie biletowej do ostemplowania datą rozpoczęcia przejazdu powrotnego, od której liczy się czas ważności biletu na przejazd powrotny. Ostemplowanie biletu na przejazd powrotny może nastąpić tylko wówczas, gdy posiadacz biletu przedstawi kartę wypisu z uzdrowiska.

8. Bilet ważny jest przy przejeździe na leczenie tylko przy jednoczesnym okazaniu skierowania na leczenie i dowodu stwierdzającego tożsamość osoby. Przy przejeździe z leczenia bilet ważny jest przy jednoczesnym okazaniu karty wypisu z uzdrowiska i dowodu stwierdzającego tożsamość osoby. W razie nieokazania wymienionych dowodów lub jednego z nich bilet uważa się za nieważny.
9. Na skierowaniu określony jest czas ważności, w którym posiadaczowi przysługuje pobyt w uzdrowisku z tym, że kuracjusz może przyjechać do uzdrowiska najpóźniej w dniu trzecim następującym po pierwszym dniu ważności skierowania.
10. Wyjazd w każdą stronę powinien nastąpić w dniu datowania, a mianowicie na leczenie — w dniu datowania biletu przez kasę biletową stacji wyjazdu pierwotnego, z leczenia zaś — w dniu datowania biletu przez kasę biletową stacji wyjazdu powrotnego.
11. Zlecenie może być wymienione na bilet ważny tylko na część drogi przejazdu oznaczonej na zleceniu. Zlecenie traci jednak w tym przypadku ważność na pozostałą niewykorzystaną część drogi przejazdu.
12. Do przejazdu osób, wymienionych w ust. 1, stosuje się **opłaty normalne**. Należności za przejazd w klasie 3 pociągu osobowego kredytuje się na rachunek Centralnego Zarządu Ubezpieczeń Społecznych Centralnej Rady Związków Zawodowych.
13. Przejście do klasy wyższej lub do pociągu o taryfie wyższej dozwolone jest za uiszczeniem w gotówce różnicy cen właściwych biletów, obliczonej z zastosowaniem opłat normalnych. Do dopłaty pobieranej w pociągu dolicza się opłatę dodatkową za wystawienie biletu w pociągu, jeżeli podróżny uprzedził konduktora o zamiarze przejścia do klasy wyższej lub do pociągu o taryfie wyższej. W razie nieuprzedzenia konduktora zamiast opłaty dodatkowej za wystawienie biletu w pociągu pobiera się oprócz dopłaty karę umowną, wskazaną w Załączniku I i II (regulamin kar umownych).
14. Przejazd drogą dłuższą od wskazanej w ust. 2 dozwolony jest za uiszczeniem w gotówce różnicy pomiędzy ceną normalną biletu za faktyczną drogę przejazdu a ceną normalną biletu za drogę wskazaną w ust. 2. Pozatym stosuje się postanowienia § 15.

**CENTRALNY ZARZĄD
UZDROWISK**

Biuro Usług
i
Produktów Zdrojowych
WARSZAWA
ul. Długa 38/40,
tel. 6-54-21 do 23

Skierowanie Nr ser.

na 28-dniowe

leczenie sanatoryjne

w P.P. „Uzdrowisko”.....

ważne od 1-28..... 195 r.

Platne
z budżetu
Cent. Zarz.
Ubezpie. Spół.
CRZZ

Nazwisko i imię	Rok urodzenia	Symbol gr. społ.	Symbol gr. pr. usług	Zawodowo	Nr statyst. choroby

Pieczęć
instytucji kierującej i pieczęć wystawcy

Wypełnia instytucja wystawiająca skierowanie
Odrwa i zatrzymuje kasa biletowa stacji wylazdowej
do Uzdrowska

Centralny Zarząd
Ubezpieczeń Społecznych
C.R.Z.Z.
W-wa, ul. Czerwikowska 231

Zlecenie Nr 195 r.

dla tow.....
Nr leg.....
na kredytowany przejazd
na leczenie sanatoryjne
od stacji.....
do stacji.....

i z powrotem

w klasie 3-rcj pociągu osobownego
wg tabeli opłat normalnych dróg
najkrótszą lub inną zapewniającą
najdogodniejszy połączenia kolejowej

Podpis i pieczęć wystawiającego

U w a g a :

- Skierowanie bez podpisu i pieczęci jest nieważne.
- Kuracja: obowiązany jest przybyć do Uzdrowska w ciągu 3 dni od początkowej daty ważności.
- Przyjazd w późniejszym terminie spowoduje skrócenie okresu leczenia.
- Odsąpienie skierowania osobom innym jest zabronione i karalne.
- Niniejsze skierowanie nie uprawnia do zabrania dziecka.

Przepisy dla korzystających ze zleceń kredytowanych przy wyjeździe na leczenie sanatoryjne

P O U C Z E N I E

1. Przejście do klasy wyższej lub do pociągu pośpiesznego dozwolone jest za uiszczeniem w gotówce różnicy cen właściwych biletów, obliczonej wg. tabeli opłat normalnych.

2. Przy skierowaniach z początkową datą rozpoczęcia leczenia sanatoryjnego przypadającą na koniec we dni grudnia — zlecenie ważne jest na przejazd na leczenie sanatoryjne tylko do dnia 31 grudnia.

Wydano bilet kolejowy Nr

Cena zł.

kredytowany na rachunek
Centralnego Zarządu Ubezpieczeń
Społecznych CRZZ

Stempel kasy biletowej. Podpis kasjera

1. W razie sprawiedliwej niemożności wyjazdu na leczenie należy zwrócić niniejsze skierowanie wystawcy najpóźniej w ciągu 3-ech dni przed pierwszym dniem ważności skierowania. W przypadku nieusprawiedliwionego niewykorzystania skierowania — skierowany traci prawo do uzyskania skierowania na leczenie uzdrowskawe na przedział jednego roku.

Celem potwierdzenia ważności na przejazd powrotny, Zarząd Uzdrowska wydaje kuracjuszowi kartę wypisu (zaświadczenie o odbyciu kuracji) z Uzdrowska w ostatnim dniu pobytu.

2. Kuracjusz obowiązany jest w dniu wyjazdu przedstawić w kasie biletowej kartę wypisu z Uzdrowska oraz bilet powrotny, celem ostemplowania ważności na przejazd powrotny.

3. Brak dowodu osobistego lub karty meldunkowej powoduje nieprzyjęcie do sanatorium uzdrowskawe z winy skierowanego.

4. Przedsiębiorstwo uzdrowskawe nie wypłaca żadnych kwot z tytułu zwrotu lub pożyczki na koszty przejazdu.

5. Za przedmioty szczególnej wartości (kosztowności, gotówka itp.) nie oddane do depozytu Uzdrowska — Uzdrowsko nie odpowiada.

6. Kuracjusz obowiązany jest do stosowania się do regulaminu wewnętrznego sanatorium. W razie naruszenia regulaminu stosowane będą rygory obowiązujące w sanatorium.

§ 58

Przejazdy młodzieży (dzieci) na wczasy (kolonie, półkolonie i obozy)

1. Uprawnieni

- 1) Młodzież (dzieci) przy przejazdach grupowych na wczasy (kolonie, półkolonie i obozy), a mianowicie:
 - a) młodzież szkolna, wymieniona w § 38,
 - b) młodzież w wieku do lat 21, uczęszczająca do szkół niemających praw zakładów państwowych,
 - c) młodzież w wieku do lat 21, wysyłana przez zakłady wychowawcze, związki, stowarzyszenia, organizacje, instytucje społeczne i opiekuńcze lub przez zakłady pracy w ramach akcji socjalnej,
 - d) dzieci z przedszkoli.
- 2) Personel nadzorczy, towarzyszący młodzieży (dzieciom), wymienionej w pkt 1), przy przejazdach grupowych.
- 3) Z uprawnień określonych w niniejszym paragrafie korzysta również:
 - a) młodzież polska, udająca się na wczasy za granicę,
 - b) młodzież zagraniczna, przybywająca do Polski na wczasy.

2. Obszar i zakres ważności

- 1) Ulgę stosuje się w klasie 3 pociągów osobowych i pośpiesznych w relacjach wskazanych w dowodach uprawniających do ulgi (ust. 3 pkt 5) i 9).
- 2) Przy przejazdach na kolonie i obozy ulgę stosuje się tylko jednorazowo na przejazd tam i z powrotem.
- 3) Przy przejazdach na półkolonie ulgę stosuje się codziennie na jednorazowy przejazd tam i z powrotem na odległość do 50 km w terminie ważności dowodu uprawniającego do ulgi (ust. 3 pkt 5) i 9).

3. Warunki stosowania

- 1) Ulgę stosuje się do grup młodzieży (dzieci), złożonych co najmniej z 6 osób, nie wliczając personelu nadzorczego.
- 2) Osoby personelu nadzorczego korzystają z ulgi pod warunkiem, że ilość ich nie przekracza jednej osoby na każdym 6 uczestników, korzystających z ulgowego przejazdu na podstawie niniejszych postanowień.
- 3) Przejazdy młodzieży (dzieci) na wczasy muszą być objęte szczegółowym planem przewozu, opracowanym centralnie przez PKP w porozumieniu z zainteresowanymi instytucjami.
- 4) W celu umieszczenia grupy w planie przewozu młodzieży (dzieci) na wczasy instytucja organizująca wczasy dla młodzieży (dzieci) powinna w terminie do dnia 1 kwietnia przedłożyć DOKP, właściwej terenowo dla przewidywanej stacji wyjazdu grupy, pisemne zgłoszenie zamierzonych na dany rok przejazdów grup młodzieży (dzieci) na wczasy. Zgłoszenie powinno zawierać nazwę i siedzibę instytucji organizującej wczasy, nazwę miejscowości, w której przewidziany jest pobyt młodzieży (dzieci) na wczasach, stację wyjazdu i stację przeznaczenia każdej grupy młodzieży (dzieci), ilość młodzieży (dzieci) w każdej grupie oraz przewidywane daty wyjazdu i powrotu każdej grupy. Zgłoszenie powinno być zatwierdzone przez prezydium powiatowej (miejskiej) rady narodowej właściwe terenowo dla siedziby instytucji organizującej wczasy dla młodzieży (dzieci).
- 5) Ulgę stosuje się na podstawie skierowania według załączonego wzoru nr 1. Do wystawiania skierowań uprawnione są prezydium rad narodowych właściwe terenowo dla siedzib instytucji organizujących wczasy dla młodzieży (dzieci). Skierowanie powinno być na odwrotnej stronie zatwierdzone przez wyznaczoną przez DOKP placówkę kontrolną PKP.
- 6) Skierowanie powinno być wypełnione atramentem lub pismem maszynowym.
- 7) Skierowanie otrzymuje przewodnik grupy młodzieży (dzieci), który przedkłada je placówce kontrolnej PKP wyzna-

czonej przez DOKP. Placówka kontrolna porównuje skierowanie z planem przewozu młodzieży (dzieci) na wczasy i po ustaleniu zgodności skierowania z planem wyznacza datę wyjazdu i pociąg, którym ma nastąpić wyjazd grupy oraz datę powrotu, wpisując na odwrotnej stronie skierowania drogę przejazdu, a w danym razie także odcinek przejazdu pociągiem pośpiesznym oraz potwierdza to pieczęcią i podpisem.

- 8) Przy wyjeździe na wczasy przewodnik grupy przedkłada skierowanie stwierdzone przez placówkę kontrolną PKP kasie biletowej, która wydaje bilet na przejazd tam i z powrotem, wyznaczając w nim datę i pociąg, którym ma nastąpić wyjazd grupy oraz datę powrotu. Kasa biletowa wręcza bilet na przejazd wraz z biletami kontrolnymi oraz skierowanie przewodnikowi grupy.
- 9) Do przejazdów na wczasy młodzieży (dzieci), na które nie zostały wydane przez prezydium rad narodowych skierowania według wzoru nr 1, ulgę stosuje się na podstawie zaświadczenia według wzoru nr 2, wystawionego przez DOKP albo przez oddział przewozów lub zarząd kolei dojazdowych.
- 10) W celu uzyskania zaświadczenia, o którym mowa w pkt 9), należy zwrócić się co najmniej na 7 dni przed zamierzonym wyjazdem z pisemnym wnioskiem do DOKP albo do oddziału przewozów w przypadku, gdy przejazd ma odbyć się na liniach normalnotorowych, a jeżeli przejazd ma odbyć się na liniach wąskotorowych — do właściwego dla stacji wyjazdu zarządu kolei dojazdowych. We wniosku należy podać cel podróży, nazwisko i imię, dokładny adres oraz numer dowodu tożsamości przewodnika grupy ze wskazaniem wystawcy tego dowodu, ilość młodzieży (dzieci) i towarzyszącego personelu nadzorczego, stację wyjazdu i przeznaczenia oraz termin wyjazdu. W razie przyznania ulgi DOKP albo oddział przewozów lub zarząd kolei dojazdowych wydaje zaświadczenie według wzoru nr 2 za opłatą wskazaną w Załączniku I i II (wykaz opłat dodatkowych).
- 11) DOKP albo oddział przewozów lub zarząd kolei dojazdowych może zezwolić na ulgowy przejazd pociągiem pośpiesznym tylko w miarę istniejących możliwości zapewnienia miejsc.

- 12) Ulgę na przejazd z kolonii lub obozu wypoczynkowego stosuje się na podstawie zaświadczenia według wzoru nr 2 tylko wówczas, gdy prezydium właściwej rady narodowej potwierdzi na zaświadczeniu, że młodzież (dzieci) przebywała w danej miejscowości na kolonii lub obozie wypoczynkowym co najmniej przez 10 dni.
- 13) Przejazd grupy młodzieży (dzieci) z wczasów może być rozpoczęty w dniu powrotu oznaczonym na bilecie po uprzednim przedstawieniu biletu stacji rozpoczęcia przejazdu powrotnego do ostemplowania datownikiem na odwrotnej stronie biletu. W przypadkach uzasadnionych dobrem młodzieży (dzieci) lub interesem publicznym (np. nieodpowiednie warunki aprowizacyjne, mieszkaniowe, zdrowotne lub klimatyczne, kwarantanna itp.) wyjazd grupy młodzieży (dzieci) może nastąpić wcześniej lub później od wyznaczonej uprzednio daty powrotu. W takim przypadku zawiadowca stacji, z której ma nastąpić powrót, zamieszcza na odwrotnej stronie biletu odpowiednie poświadczenie, potwierdzając je podpisem i pieczęcią stacyjną.
- 14) Jeżeli w przypadkach wcześniejszego lub późniejszego powrotu młodzieży (dzieci) z wczasów, aniżeli przewiduje plan przewozu, zachodzi potrzeba użycia pociągu pośpiesznego na całej drodze przejazdu lub na jej części, a bilet ważny jest na przejazd z powrotem pociągiem osobowym, wówczas zawiadowca stacji wyjazdu z wczasów lub stacji pośredniej może w miarę istniejących możliwości przewozowych zezwolić na przejazd pociągiem pośpiesznym za dopłatą różnicy cen biletów obliczoną z zastosowaniem ulgi.
- 15) Przewodnik grupy powinien posiadać imienny wykaz uczestników przejazdu, potwierdzony pieczęcią instytucji organizującej wczas. Wykaz ten powinien zawierać w kolejności numerycznej nazwiska i imiona, daty urodzenia oraz adresy wszystkich uczestników grupy. Przewodnik grupy powinien przedłożyć wykaz ten łącznie ze skierowaniem lub zaświadczeniem kasie biletowej stacji wyjazdu do ostemplowania.
- 16) Skierowania wystawiane na obozy wędrowne powinny być w górnej części oznaczone dużym napisem „Obóz wędrowny“, wykonanym przy pomocy stempla, drukiem lub odręcznie. W skierowaniach wystawionych na obozy wędrowne jako stację przeznaczenia zamieszcza się stację, do któ-

rej uczestnicy obozu wędrownego dojadą koleją t.j. do punktu wyjściowego wędrowki obozu, a jako stację wyjazdu powrotnego — stację, od której uczestnicy obozu wędrownego rozpoczną przejazd koleją w drodze powrotnej. Czas trwania obozu wędrownego powinien być wskazany w skierowaniu. Przejazd z powrotem może nastąpić nie wcześniej niż po upływie 14 dni od daty wyjazdu na obóz wędrowny.

- 17) Skierowania lub zaświadczenia wystawione na półkolonie powinny być w górnej części oznaczone dużym napisem „Półkolonie“, wykonanym przy pomocy stempla, drukiem lub odręcznie. Bilet zbiorowy na półkolonie okazany łącznie ze skierowaniem lub zaświadczeniem uprawnia do codziennych przejazdów grupy młodzieży (dzieci) na półkolonie i z powrotem w czasie trwania półkolonii.
- 18) Zapewnianie miejsc w pociągach dla przejazdów młodzieży (dzieci) na wczasy odbywa się na warunkach, przewidzianych w §§ 64 i 65.
- 19) Kolej może ograniczyć przejazdy w niektórych pociągach lub czasowo wstrzymać stosowanie ulgi.
- 20) Ulgi, przewidzianej w niniejszym paragrafie, nie stosuje się do przejazdów na obozy i kursy o charakterze wyszkoleniowym wychowania fizycznego.

4. Opłaty

- 1) Do przejazdu grup młodzieży (dzieci) oraz personelu nadzorczego na kolonie i obozy stosuje się opłaty ulgowe ze zniżką 66%.
- 2) Do przejazdu grup młodzieży (dzieci) oraz personelu nadzorczego na półkolonie stosuje się opłaty za bilety odcinkowe miesięczne ogólnie dostępne za każdy, chociażby rozpoczęty 30-dniowy okres czasu trwania półkolonii.
Odprawy dokonuje się za biletem blankietowym zbiorowym, pobierając za przejazdy każdego uczestnika półkolonii opłatę za bilet odcinkowy miesięczny ogólnie dostępny według **Tab. MOD.**
- 4) Należności za przejazdy młodzieży (dzieci) na wczasy na podstawie skierowań według wzoru nr 1 lub na podstawie zaświadczeń według wzoru nr 2 pobiera się w gotówce.

5. Przejście do klasy wyższej lub do pociągu o taryfie wyższej

Poza przypadkiem użycia pociągu pośpiesznego, wymienionym w ust. 3 pkt 14), przejście do klasy wyższej lub do pociągu pośpiesznego dozwolone jest za dopłatą zarówno w kasie biletowej jak i w pociągu różnicy cen właściwych biletów na przejazd jednorazowy, obliczonej według opłat normalnych. Przy obliczaniu dopłaty okazany bilet ulgowy uważa się za bilet normalny. Do dopłaty pobieranej w pociągu dolicza się opłatę dodatkową za wystawienie biletu w pociągu, jeżeli przewodnik grupy uprzedził konduktora o zamiarze przejścia do klasy wyższej lub do pociągu pośpiesznego. W razie nieuprzedzenia konduktora zamiast opłaty dodatkowej za wystawienie biletu w pociągu pobiera się oprócz dopłaty za każdą osobę karę umowną wskazaną w Załączniku I i II (regulamin kar umownych).

(strona czołowa)

S k i e r o w a n i e Nr

Ob.
(imię i nazwisko oraz dokładny adres przewodnika grupy)

legitymujący się dowodem tożsamości osoby Nr . . .

wystawionym przez

prowadzi z ramienia
(nazwa instytucji)

grupę młodzieży (dzieci) na
(ilość) (kolonie, jółkolonie, obóz)

oraz osób personelu nadzorczego (najwyżej
1 osoba na 6 uczestników) i ma prawo do nabycia
biletu ulgowego według ulg przewidzianych dla
przejazdów młodzieży (dzieci) na wczasy

od stacji

do stacji

przez

i z p o w r o t e m

Wczasy trwają od dnia do dnia

. dnia

.
(pieczęć prezydium rady narodowej i podpis)

(strona odwrotna)

**Placówka kontrolna PKP dla przewozów młodzieży
(dzieci) na wczasy**

Stwierdza się zgodność skierowania z planem przewozu młodzieży (dzieci) na wczasy i z wczasów.

Wyznacza się wyjazd na wczasy

od stacji

do stacji

przez

• w dniu poc. nr.

Powrót w dniu poc. nr.

Przejazd pociągiem pośpiesznym ^{na wczasy} _{z wczasów}

od stacji

do stacji

.....
(podpis i pieczęć sprawdzającego)

) Niepotrzebne skreślić!

Wydano bilet blankietowy zbiorowy nr

i bilety kontrolne od nr do nr

.....
(podpis kasjera)

Datownik

Poz. 175. Zarządzenie Ministra Kolei z 15 grudnia 1955 w sprawie zmiany Załącznika I do Taryfy osobowej, bagażowej i ekspresowej Polskich Kolei Państwowych, obowiązującego od 1 stycznia 1956.

W Załączniku I do Taryfy osobowej, bagażowej i ekspresowej Polskich Kolei Państwowych, obowiązującym od 1 stycznia 1956 wprowadza się następujące zmiany:

1. Na okładce i na stronie tytułowej pod wyrazami „Obowiązuje od 1 stycznia 1956“ dodaje się „(Dz. T. i Z. K. Nr 24, poz. 157 z 1955 r.)“.
2. Na stronie 2 tekst otrzymuje brzmienie:

„Z chwilą wejścia w życie niniejszego Załącznika traci moc obowiązującą Załącznik I do Taryfy osobowej, bagażowej i ekspresowej Polskich Kolei Państwowych, obowiązujący od 1 sierpnia 1955 (Dz. T. i Z. K. Nr 17, poz. 97).“.

3. W Objaśnieniach (str. 8) dodaje się nowy ust. 11 o brzmieniu:

„11. Do przewozu osób i psów w wagonach osobowych za bezpośrednimi dokumentami w zakresie ustalonym w § 4 ust. 1 pkt 3) i 4) TO, a mianowicie od stacji linii normalnotorowych do stacji linii wąskotorowych i od stacji linii wąskotorowych do stacji linii normalnotorowych oraz od i do stacji linii wąskotorowych tranzytem przez linie normalnotorowe stosuje się opłaty zawarte w niniejszym Załączniku również na podwarszawskich liniach wąskotorowych: Grójecko-Wilanowskiej i Radzywińskiej. Przy obliczaniu należności za przewóz osób i psów za bezpośrednimi biletami do wymienionych poniżej stacji linii Grójecko-Wilanowskiej i Radzywińskiej stosować należy następujące odległości taryfowe:

Warszawa Południowa — Góra Kalwaria Wąsk.	29 km
„ „ — Grójec	41 km
„ „ — Mogielnica	65 km
„ „ — Nowe Miasto n/Pilicą	84 km
„ „ — Piaseczno Miasto	13 km
„ „ — Tarczyn Wąsk.	28 km
Piaseczno Miasto — Góra Kalwaria Wąsk.	17 km
„ „ — Grójec	29 km
„ „ — Mogielnica	53 km
„ „ — Nowe Miasto n/Pilicą	72 km
„ „ — Tarczyn Wąsk.	15 km
Warszawa Targowa — Radzymin Wąsk.	21 km.

4. W Dziale I, w Tabelach opłat za przewóz osób:

- 1) w Tabeli opłat normalnych (str. 12) w relacji 461—470 km cenę biletu klasy 2 na pociągi osobowe „113,60“ zmienia się na „111,60“ oraz w relacji 471—480 km cenę biletu klasy 2 na pociągi osobowe „111,40“ zmienia się na „113,40“;
- 2) w Tabeli opłat ulgowych ze zniżką 66% (str. 26) w relacji 861—870 km niewyraźnie wydrukowaną cenę biletu klasy 2 na pociągi osobowe prostuje się na „59,40“;
- 3) w Tabeli opłat ulgowych ze zniżką 75% (str. 31) w relacji 981—990 km cenę biletu klasy 2 na pociągi osobowe „49,50“ zmienia się na „49,20“.

5. W Dziale I, w Tabelach opłat za przewóz przesyłek bagażowych i ekspresowych:

- 1) na str. 52 w tytule tabeli EGP po słowie „opłat“ dodaje się słowo „ulgowych“;
- 2) na str. 53 tekst zamieszczony poniżej Tabeli opłat ulgowych za przewóz wagonowych przesyłek ekspresowych mleka, maślanek i serwatki otrzymuje brzmienie:

„Do obliczenia opłaty za przewóz mleka, maślanek i serwatki w bańkach przyjmuje się na liniach normalnotorowych normy ładunkowe ustalone w Załączniku nr 22 DKP, na liniach zaś wąskotorowych — zaokrągloną wagę rzeczywistą przesyłki.“.

6. W Dziale II, w Wykazie innych opłat przewozowych:

- 1) poniżej tytułu ust. 1 dodaje się „(§ 48 TO)“;
- 2) „ „ ust. 2 „ „ „(§ 46 TO)“;
- 3) „ „ ust. 3 „ „ „(§§ 65 i 66 TO)“;
- 4) „ „ ust. 4 „ „ „(§§ 77 i 78 TO)“;
- 5) „ „ ust. 5 „ „ „(§§ 53, 69 i 70 TO)“;
- 6) „ „ ust. 6 „ „ „(§ 71 TO)“;

7) ust. 7 otrzymuje brzmienie:

„7. Ceny biletów na przewóz roweru lub wózka dziecięcego (ust. Przep. wyk. do art. 72 DKP i § 75 TO)

Za bilet na przewóz roweru lub wózka dziecięcego:

- 1) na odległość od 1 km do 30 km 1,80 zł
- 2) na odległość od 31 km do 100 km 4,20 zł
- 3) na odległość od 101 km do 200 km 6,00 zł
- 4) na odległość od 201 km do 400 km 11,00 zł
- 5) na odległość powyżej 400 km 15,00 zł

UWAGA: Do ceny biletu dolicza się ponadto opłatę skarbową w wysokości 1,20 zł.“;

- 8) poniżej tytułu ust. 8 dodaje się „(§ 76 TO)“;
- 9) „ „ „ „ ust. 9 „ „ „(§§ 81 i 82 TO)“;
- 10) po ust. 9 dodaje się nowy ust. 10 o brzmieniu:

„10. Opłaty za przewóz osób i przesyłek promem przez Wisłę

Za przewóz osób oraz przesyłek bagażowych i ekspresowych pomiędzy stacjami Świbno i Mikoszewo na wąskotorowej linii Gdańsk Wąsk.—Sztutowo pobiera się następujące opłaty:

- 1) za przejazd jednorazowy każdej osoby 0,60 zł
- 2) za przewóz przesyłki bagażowej lub ekspresowej — za każde 10 kg 0,20 zł“;

11) dotychczasowy ust. 10 otrzymuje numer 11 i brzmienie:

„11. Opłaty za przewóz poczty

Za przewóz poczty pobiera się następujące opłaty:

- 1) za przewóz przesyłek pocztowych w wagonach pocztowych lub w urządzonych przedziałach pocztowych — za każdą oś i kilometr taryfowy przewozu 0,93 zł
- 2) za przewóz zamkniętych worków z przesyłkami listowymi (odsyłki pocztowe) za pośrednictwem konduktorów bagażowych — za każdy kilometr taryfowy przewozu 0,12 zł

Uwaga: Opłat tych nie pobiera się przy stałym przewozie poczty w ramach planu uzgodnionego przez Ministerstwo Kolei z Ministerstwem Łączności.“.

7. W Dziale III, w Wykazie opłat dodatkowych:

1) w ust. 1 dodaje się nowy pkt 17) o brzmieniu:

„17) Za zamówienie zbiorowe na bilety miesięczne pracownicze lub na bilety miesięczne szkolne . . 0,20 zł“;

- 2) w ust. 3 wyrazy „(ust. 44 Przep. wyk. do art. 58 DKP)“ zmienia się na „(ust. 44 Przep. wyk. do art. 58 DKP i § 21 TO)“;
- 3) w ust. 4 wyrazy „(ust. 1 Przep. wyk. do art. 60 DKP)“ zmienia się na „(ust. 1 Przep. wyk. do art. 60 DKP i § 22 TO)“;
- 4) w ust. 7 wyrazy „(ust. 42 i 43 Przep. wyk. do art. 58 DKP i ust. 2 Przep. wyk. do art. 65 DKP)“ zmienia się na „(ust. 42 i 43 Przep. wyk. do art. 58 DKP i ust. 2 Przep. wyk. do art. 65 DKP, §§ 65, 67, 69, 71 i 77 TO)“;
- 5) w ust. 8 wyrazy „(ust. 43 Przep. wyk. do art. 58 DKP)“ zmienia się na „(ust. 43 Przep. wyk. do art. 58 DKP, §§ 65, 67, 69, 71 i 77 TO)“;
- 6) w ust. 9 wyrazy „(ust. 43 Przep. wyk. do art. 58 DKP)“ zmienia się na „(ust. 43 Przep. wyk. do art. 58 DKP, §§ 65, 67 i 69 TO)“;
- 7) poniżej tytułu ust. 10 dodaje się „(§§ 65 i 77 TO)“;
- 8) w ust. 11 wyrazy „(ust. 42 i 43 Przep. wyk. do art. 58 DKP)“ zmienia się na „(ust. 42 i 43 Przep. wyk. do art. 58 DKP, §§ 65, 67 i 77 TO)“;
- 9) poniżej tytułu ust. 12 dodaje się „(§§ 66, 70, 71 i 78 TO)“.

8. W Dziale IV, w Wykazie opłat za uszkodzenie i zanieczyszczenie wagonów elektrycznych i urządzeń kolejowych (str. 80) w L.p. 39 opłatę za złamanie metalowego pręta okiennego lub metalowego pręta firanki „15,50“ zmienia się na „14,50“.

9. W Dziale V, w Regulaminie w sprawie kar umownych przy przewozie osób oraz przesyłek bagażowych i ekspresowych kolejami:

- 1) w ust. 1, w pkt 2) po słowie „pośredniej“ daje się średnik oraz skreśla się słowa „a na tej stacji z powodu krótkiego postoju pociągu podróżny nie mógł nabyć biletu na dalszą drogę przejazdu“;
- 2) w ust. 12 (str. 88) omyłkowo poprawioną przez drukarnię karę umowną na „50,00 zł“ zmienia się na „0,50 zł“.

Zarządzenie wchodzi w życie z dniem 1 stycznia 1956.

MINISTER KOLEI
wz. J. Popielas
Podsekretarz Stanu

Poz. 176. Zarządzenie Ministra Kolei z 15 grudnia 1955 w sprawie zmiany Załącznika II do Taryfy osobowej, bagażowej i ekspresowej Polskich Kolei Państwowych, obowiązującego od 1 stycznia 1956.

W Załączniku II do Taryfy osobowej, bagażowej i ekspresowej Polskich Kolei Państwowych, obowiązującym od 1 stycznia 1956 wprowadza się następujące zmiany:

1. Na okładce i na stronie tytułowej pod wyrazami „Obowiązuje od dnia 1 stycznia 1956“ dodaje się „(Dz. T. i Z. K. Nr 24, poz. 157 z 1955 r.)“.
2. W objaśnieniach (str. 9) dodaje się nowy ust. 10 o brzmieniu:

„10. Do przewozu osób i psów w wagonach osobowych za pośrednimi dokumentami w zakresie ustalonym w § 4 ust. 1 pkt 3) i 4) TO, a mianowicie od określonych stacji linii Grójecko-Wilanowskiej i Radzywińskiej do stacji linii normalnotorowych i wąskotorowych oraz od i do określonych stacji wymienionych linii wąskotorowych tranzytem przez linie normalnotorowe stosuje się opłaty zawarte w Załączniku I. Przy obliczaniu należności za przewóz osób i psów od niżej wymienionych stacji linii Grójecko-Wilanowskiej i Radzywińskiej stosować należy następujące odległości taryfowe:

Warszawa Południowa — Góra Kalwaria Wąsk.	. . . 29 km
„ „ — Grójec	. . . 41 km
„ „ — Mogielnica	. . . 65 km
„ „ — Nowe Miasto n/Pilicą	. . . 84 km
„ „ — Piaseczno Miasto	. . . 13 km
„ „ — Tarczyn Wąsk.	. . . 28 km
Piaseczno Miasto — Góra Kalwaria Wąsk.	. . . 17 km
„ „ — Grójec	. . . 29 km
„ „ — Mogielnica	. . . 53 km
„ „ — Nowe Miasto n/Pilicą	. . . 72 km
„ „ — Tarczyn Wąsk.	. . . 15 km
Warszawa Targowa — Radzymin Wąsk.	. . . 21 km.

3. W Dziale I:

- 1) W Rozdziale 2, we wszystkich tabelach opłat nazwę stacji „Tarczyn“ zmienia się na „Tarczyn Wąsk.“;
- 2) w Rozdziale 2, w Tabeli opłat normalnych za przewóz osób w kl. 3 pociągów osobowych (Tab. N) na str. 32 cenę biletu relacji Dąbrówka Wąsk. — Zalesie Wąsk. „1,80“ zmienia się na „1,20“;
- 3) w Rozdziale 2, w Tabeli opłat ulgowych ze zniżką 33% za przewóz osób w kl. 3 pociągów osobowych (Tab. 33) na str. 35 cenę biletu relacji Stryków Świdno — Brzostowiec „0,9“ zmienia się na „0,90“;
- 4) w Rozdziale 2 na str. 45 dodaje się w tytule tabeli opłat po słowie „miesięczne“ wyrazy „kl. 3“;
- 5) w Rozdziale 2, w Tabeli opłat za przewóz przesyłek bagażowych (str. 55) opłatę „1,50“ w relacjach Runów — Szymanówek i Runów — Jasieniec zmienia się na „2,40“, opłatę „2,40“ w relacji Runów — Kozietyły zmienia się na „2,70“ oraz opłatę „2,70“ w relacji Runów — Nowe Miasto n/Pilicą zmienia się na „3,00“; równo cześnie na górze strony 55 przy nazwie stacji Jasieniec skreśla się „WKD“;

- 6) w Rozdziale 3, w Tabeli opłat ulgowych ze zniżką 80% za przewóz osób w kl. 3 pociągów osobowych (str. 63) zmienia się ceny biletów w relacjach:

Grabów Emilin	— Siedlisko Żabieniec „0,30“ na „0,60“;
„	„ — Domanówek „0,60“ na „0,90“;
„	„ — Kąty Wąsk. „0,60“ na „0,90“;
„	„ — Góra Kalwaria Wąsk. „0,90“ na „1,20“;
Pyry	— Stefanów „0,30“ na „0,60“;
Dąbrówka Wąsk.	— Góra Kalwaria Wąsk. „0,60“ na „0,90“;
Iwiczna	— Baniocha „0,30“ na „0,60“;
Piaseczno Miasto	— Domanówek „0,30“ na „0,60“;
Siedlisko Żabieniec	— Kąty Wąsk. „0,30“ na „0,60“;
Chojnów Pilawa	— Góra Kalwaria Wąsk. „0,30“ na „0,60“;

- 7) w Rozdziale 3, na str. 64 w tytule tabeli opłat po słowach „ogólnie dostępne“ dodaje się wyrazy „kl. 3“;
- 8) w Rozdziale 4, w Tabeli opłat normalnych za przewóz osób w kl. 3 pociągów osobowych (str. 68) zmienia się ceny biletów w relacjach:

Powsinek	— Klarysew „1,20“ na „1,80“;
„	„ — Jeziorna „1,20“ na „1,80“;
„	„ — Rozjazd Oborski „1,20“ na „2,40“;
„	„ — Skolimów „1,80“ na „2,40“;
„	„ — Chyllice „1,80“ na „2,40“;
„	„ — Chyliczki „2,40“ na „3,00“;
„	„ — Piaseczno Północne „2,40“ na „3,00“;
„	„ — Iwiczna „2,40“ na „3,00“;

- 9) w Rozdziale 4, na str. 74 w tytule tabeli opłat po słowach „ogólnie dostępne“ dodaje się wyrazy „kl. 3“;

- 10) w Rozdziale 6, we wszystkich tabelach opłat (str. 88—95) w nazwach stacji „Pustelnik Wąsk. I“ i „Pustelnik Wąsk. II“ skreśla się słowo „Wąsk.“;

- 11) w Rozdziale 6, w Tabeli opłat ulgowych ze zniżką 80% za przewóz osób w kl. 3 pociągów osobowych (str. 93) cenę biletu „0,30“ zmienia się w relacjach Marcki — Cmentarz Poległych i Marcki — Radzymin Wąsk. na „0,60“;

- 12) w Rozdziale 6, na str. 94 w tytule tabeli opłat po słowach „ogólnie dostępne“ dodaje się wyrazy „kl. 3“.

4. W Dziale II, w Wykazie innych opłat przewozowych:

- poniżej tytułu ust. 1 dodaje się „(§ 48 TO)“;
- „ „ ust. 2. „ „ „(§ 46 TO)“;
- „ „ ust. 3 „ „ „(§§ 65 i 66 TO)“;
- „ „ ust. 4 „ „ „(§§ 77 i 78 TO)“;
- „ „ ust. 5 „ „ „(§§ 53, 69 i 70 TO)“;
- „ „ ust. 6 „ „ „(§ 71 TO)“;

- 7) ust. 7 otrzymuje brzmienie:

„7. Ceny biletów na przewóz roweru lub wózka dziecięcego (ust. 9 Przep. wyk. do art. 72 DKP i § 75 TO)

Za bilet na przewóz roweru lub wózka dziecięcego:

- na odległość d 1 km do 30 km 1,80 zł
- na odległość od 31 km do 100 km 4,20 zł
- na odległość od 101 km do 200 km 6,00 zł
- na odległość od 201 km do 400 km 11,00 zł
- na odległość powyżej 400 km 15,00 zł

UWAGA: Do ceny biletu dolicza się ponadto opłatę skarbową w wysokości 1,20 zł.“;

- 8) poniżej tytułu ust. 8 dodaje się „(§ 76 TO)“;

- 9) „ „ ust. 9 „ „ „(§§ 81 i 82 TO)“;

- 10) w ust. 10 opłatę „0,9295 zł“ zmienia się na „0,93 zł“ i opłatę „0,1208 zł“ zmienia się na „0,12 zł“ oraz słowa „z Ministerstwem Poczty i Telegrafów“ zmienia się na „z Ministerstwem Łączności“.

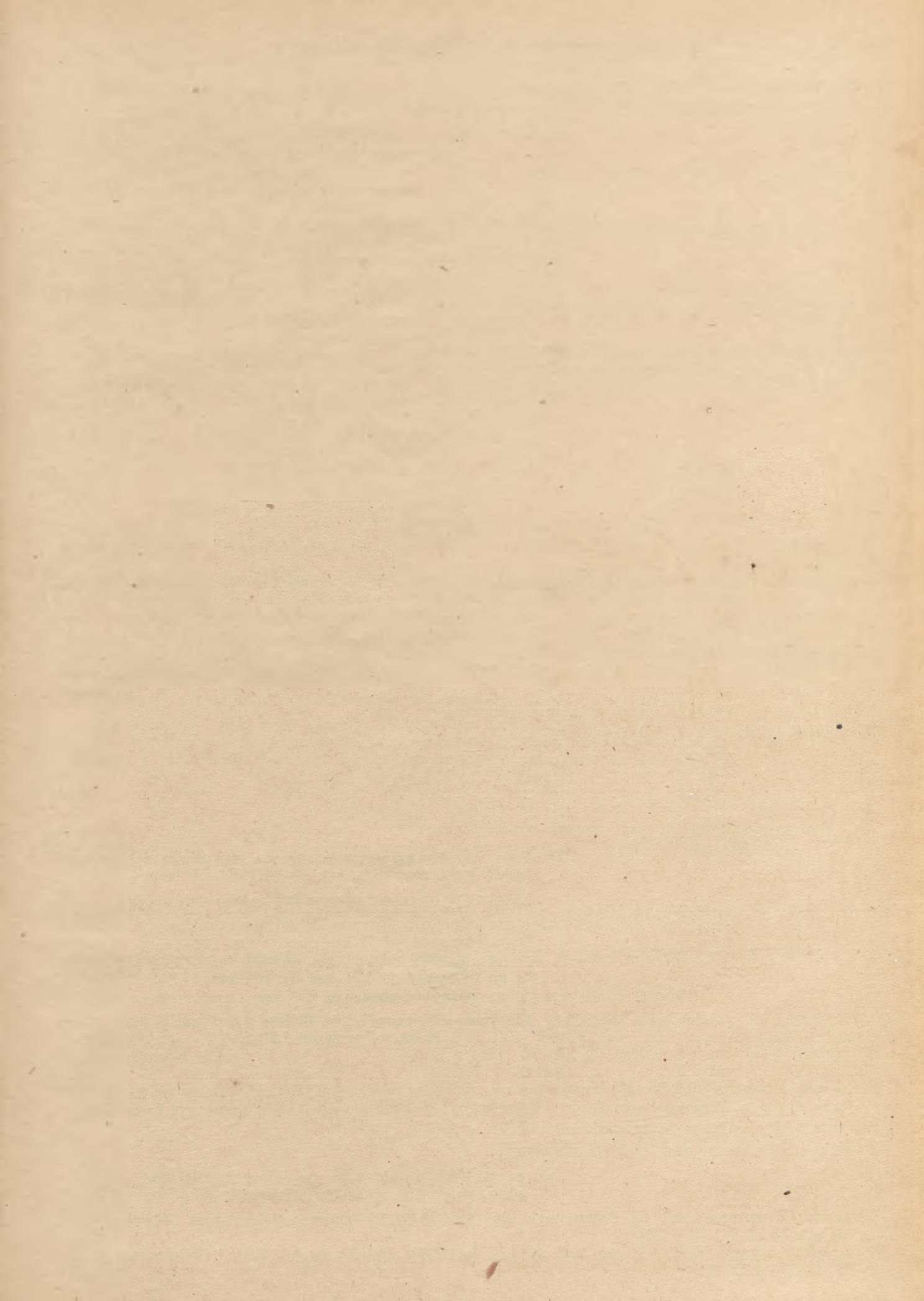
5. W Dziale III, w Wykazie opłat dodatkowych:

- 1) w ust. 1 dodaje się nowy pkt 17) o brzmieniu:

„17) za zamówienie zbiorowe na bilety miesięczne pracownicze lub na bilety miesięczne szkolne . . 0,20 zł“;

- 2) w ust. 3 wyrazy „(ust. 44 Przep. wyk. do art. 58 DKP)“ zmienia się na „(ust. 44 Przep. wyk. do art. 58 DKP i § 21 TO)“;

- 3) w ust. 4 wyrazy „(ust. 1 Przep. wyk. do art. 60 DKP)“ zmienia się na „(ust. 1 Przep. wyk. do art. 60 DKP i § 22 TO)“;



- 4) w ust. 7 wyrazy „(ust. 42 i 43 Przep. wyk. do art. 58 DKP i ust. 2 Przep. wyk. do art. 65 DKP)“ zmienia się na „(ust. 42 i 43 Przep. wyk. do art. 58 DKP i ust. 2 Przep. wyk. do art. 65 DKP, §§ 65, 67, 69, 71 i 77 TO);
 - 5) w ust. 8 wyrazy „(ust. 43 Przep. wyk. do art. 58 DKP)“ zmienia się na „(ust. 43 Przep. wyk. do art. 58 DKP, §§ 65, 67, 69, 71 i 77 TO)“;
 - 6) w ust. 9 wyrazy „(ust. 43 Przep. wyk. do art. 58 DKP)“ zmienia się na „(ust. 43 Przep. wyk. do art. 58 DKP, §§ 65, 67 i 69 TO)“;
 - 7) poniżej tytułu ust. 10 dodaje się „(§§ 65 i 77 TO)“;
 - 8) w ust. 11 wyrazy „(ust. 42 i 43 Przep. wyk. do art. 58 DKP)“ zmienia się na „(ust. 42 i 43 Przep. wyk. do art. 58 DKP, §§ 65, 67 i 77 TO)“;
 - 9) poniżej tytułu ust. 12 dodaje się „(§§ 66, 70, 71 i 78 TO)“.
6. W Dziale IV, w Wykazie opłat za uszkodzenie i zanieczyszczenie wagonów elektrycznych i urządzeń kolejowych na str. 127 w L.p. 39 opłatę za złamanie metalowego pręta okiennego lub metalowego pręta firanki „15,50“ zmienia się na „14,50“.
7. W Dziale V, w Regulaminie w sprawie kar umownych przy przewozie osób oraz przesyłek bagażowych i ekspresowych kolejami, w ust. 1, w pkt 2) po słowie „pośredniej“ daje się średnik oraz skreśliła się słowa „a na tej stacji z powodu krótkiego postoju pociągu podróżny nie mógł nabyć biletu na dalszą drogę przejazdu;“.

Zarządzenie wchodzi w życie z dniem 1 stycznia 1956.

MINISTER KOLEI

wz. J. Popielas

Podsekretarz Stanu

Poz. 177. Zarządzenie Ministra Kolei z 1 grudnia 1955 w sprawie wprowadzenia w życie Taryfy na przewóz osób, przesyłek bagażowych i ekspresowych do Umowy o międzynarodowej komunikacji osobowej (SMPS). (Sp. T. Nr 204).

Z ważnością od 1 stycznia 1956 wprowadza się w życie nową oddzielnie wydaną Taryfę na przewóz osób, przesyłek bagażowych i ekspresowych do Umowy o międzynarodowej komunikacji osobowej (SMPS).

Taryfę tę można nabyć w Składnicy Wydawnictw DOKP w Warszawie.

Równocześnie traci moc Taryfa na przewóz osób, bagażu i przesyłek ekspresowych do Umowy o międzynarodowej kolejowej komunikacji osobowej (SMPS), obowiązująca od 1 stycznia 1954 (Dz. T. i Z. K. z r. 1953 Nr 20, poz. 202) wraz z późniejszymi zmianami i uzupełnieniami.

Z up. MINISTRA KOLEI

inż. St. Batkowski

Dyrektor Departamentu

Poz. 178. Zarządzenie Ministra Kolei z 6 grudnia 1955 w sprawie wprowadzenia w życie Umowy o międzynarodowej kolejowej komunikacji towarowej (SMGS). (Nr ZR-1).

Z ważnością od 1 stycznia 1956 wprowadza się w życie nową oddzielnie wydaną Umowę o międzynarodowej kolejowej komunikacji towarowej (SMGS).

Umowę tę można nabyć w składnicach wydawnictw wszystkich DOKP.

Równocześnie traci moc Umowa o międzynarodowej kolejowej komunikacji towarowej (SMGS), obowiązująca od 1 stycznia 1954 (Dz. T. i Z. K. z r. 1953 Nr 20, poz. 206) wraz z późniejszymi zmianami i uzupełnieniami.

Z up. MINISTRA KOLEI

inż. St. Batkowski

Dyrektor Departamentu

Poz. 179. Zarządzenie Ministra Kolei z 6 grudnia 1955 w sprawie wprowadzenia w życie Jednolitej taryfy tranzytowej do Umowy o międzynarodowej kolejowej komunikacji towarowej (ETT). (Sp. T. Nr 6).

Z ważnością od 1 stycznia 1956 wprowadza się w życie nową oddzielnie wydaną Jednolitą taryfę tranzytową do Umowy o międzynarodowej kolejowej komunikacji towarowej (ETT).

Taryfę tę można nabyć w składnicach wydawnictw wszystkich DOKP.

Równocześnie traci moc Jednolita taryfa tranzytowa do Umowy o międzynarodowej kolejowej komunikacji towarowej (ETT), obowiązująca od 1 stycznia 1954 (Dz. T. i Z. K. z r. 1953 Nr 20, poz. 207) wraz z późniejszymi zmianami i uzupełnieniami.

Z up. MINISTRA KOLEI

inż. St. Batkowski

Dyrektor Departamentu

Z A W I A D O M I E N I E

U w a g a A b o n e n c i !

Drukarnia Kolejowa w Warszawie (Żoliborz) ul. Felińskiego 2a zawiadamia, że przyjmuje prenumeratę Dziennika Taryf i Zarządzeń Komunikacyjnych na rok 1 9 5 6 .

Należność za prenumeratę wynosi:

rocznie zł. 20,—

półrocznie zł. 10,—

Prenumeratę zgłaszać można tylko na okres roczny (od 1. I. do 31. XII. 1956)

lub na okres półroczny (od 1. I. do 30. VI. 1956 i od 1. VII. do 31. XII. 1956).

Opłata za cały rok 1956 lub za pierwsze półrocze 1956 powinna być uiszczona w czasie możliwie jak najkrótszym.

Wpłata powinna być dokonana na rzecz: Drukarnia Kolejowa w Warszawie (Żoliborz) ul. Felińskiego 2a na konto Narodowego Banku Polskiego (Oddział Warszawa Żoliborz) Nr 1543-6-107 bądź za pośrednictwem poczty.

Na odcinku wpłaty należy podać pełną nazwę instytucji (bez skrótów), dokładny jej adres (miejscowość, pocztę, ulicę, Nr domu bądź Nr skrytki pocztowej) oraz ilość zamawianych egzemplarzy Dz. T. i Z. K. i czasokres prenumeraty.

Rachunki za prenumeratę wystawiane nie będą.

Celem uniknięcia zbędnej korespondencji należy zaniechać wysyłania pisemnych zamówień na prenumeratę — otrzymana bowiem wpłata będzie traktowana jako zamówienie.

Nie należy również wysyłać zawiadomień o dokonaniu wpłat.



WYDAWNICTWO MINISTERSTWA KOLEI

(ul. Chałubińskiego 4)

Tel. Red. 88211 lub 89281, wewn. 5422 lub 5731. Cena pojedynczego numeru 50 gr. Sprzedaż pojedynczych numerów odbywa się w DOKP. Prenumerata roczna 20 zł, półroczna 10 zł. Prenumeratę przyjmuje Drukarnia Kolejowa w Warszawie (Żoliborz), ul. Felińskiego 2a, tel. 90201, wewn. 5327, konto NBP Oddział Warszawa Żoliborz Nr 1543-6-107.

W.B.K. w W-wie Zam. nr 1332 /55 nakł. 11.500
Pap. druk. sat. kl. VII. A/60 gr. B-6-15 59

