



# DZIENNIK TARYF I ZARZĄDZEŃ KOMUNIKACYJNYCH

Warszawa, 1 lutego 1958

Nr 2

Poz. 6—19

## TREŚĆ

### DZIAŁ URZĘDOWY

#### Część A

#### Komunikacja kolejowa

##### Zarządzenia Ministra Komunikacji:

**Poz. 6 i 7** — z 20 stycznia 1958 w sprawie zmiany Załącznika I do Taryfy osobowej, bagażowej i ekspresowej Polskich Kolei Państwowych.

**Poz. 8 i 9** — z 20 stycznia 1958 w sprawie zmiany Załącznika II do Taryfy osobowej, bagażowej i ekspresowej Polskich Kolei Państwowych.

**Poz. 10** — z 14 stycznia 1958 w sprawie zmiany Umowy o międzynarodowej komunikacji osobowej (SMPS). (Nr ZR-3).

**Poz. 11 i 12** — z 7 i 14 stycznia 1958 w sprawie zmiany Taryfy na przewóz osób, przesyłek bagażowych i ekspresowych do Umowy o międzynarodowej komunikacji osobowej (SMPS). (Nr ZR-6).

**Poz. 13 i 14** — z 18 i 20 stycznia 1958 w sprawie zmiany Taryfy towarowej Polskich Kolei Państwowych, Część I.

**Poz. 15** — z 17 stycznia 1958 w sprawie zmiany Jednolitej taryfy tranzytowej do Umowy o międzynarodowej kolejowej komunikacji towarowej (ETT), obowiązującej od 1 stycznia 1956 (Nr ZR-5).

**Poz. 16** — z 15 stycznia 1958 w sprawie zmiany Załącznika Nr 5 do Jednolitej taryfy tranzytowej do Umowy o międzynarodowej kolejowej komunikacji towarowej (ETT).

**Poz. 17** — z 11 stycznia 1958 w sprawie zmiany Wykazu Odległości Taryfowych, Część I i II.

#### Część A i B

#### Komunikacja kolejowa i drogową

**Poz. 18 i 19** — z 10 stycznia 1958 w sprawie przejęcia zadań transportu kolejowego przez transport samochodowy.

#### Sprostowanie

#### Zawiadomienie

w sprawie prenumeraty Dz. T. i Z. K. na rok 1958.

### DZIAŁ URZĘDOWY

#### Część A

#### Komunikacja kolejowa

**Poz. 6.** Zarządzenie Ministra Komunikacji z 20 stycznia 1958 w sprawie zmiany Załącznika I do Taryfy osobowej, bagażowej i ekspresowej Polskich Kolei Państwowych.

• W związku z § 41 rozporządzenia Rady Ministrów z 28 grudnia 1957 w sprawie szczegółowego określenia przedmiotów opłaty skarbowej, stawek opłaty oraz zwolnień od tej opłaty (Dz. U. z r. 1958 Nr 1, poz. 3) — w Załączniku I do Taryfy osobowej, bagażowej i ekspresowej Polskich Kolei Państwowych w Dziale III (Wykaz opłat dodatkowych) ust. 31 otrzymuje nowe brzmienie:

**„31. Opłata skarbową przy przewozie przesyłek bagażowych i ekspresowych**

(Dz. U. z r. 1958 Nr 1, poz. 3)

1) od każdego listu ekspresowego, wykazu przesyłkowego na przewóz pieczywa lub wykazu nadawczego (z wyjątkiem dokumentów przewozowych na przewóz czasopism) pobiera się następujące opłaty:

a) jeżeli nadawcą jest jednostka budżetowa, podmiot gospodarki uspołecznionej (przedsiębiorstwo państwowe, spółdzielcze itp.), organizacja polityczna, społeczna lub zawodowa . . . . . 1,20 zł

b) jeżeli nadawcą jest osoba fizyczna albo nie będąca podmiotem gospodarki uspołecznionej osoba prawna, stowarzyszenie lub spółka 3,00 zł



- 2) od każdego kwitu bagażowego, biletu bagażowego albo biletu na przewóz roweru lub wózka dziecięcego pobiera się . . . . . 3,00 zł
- 3) przy przesyłkach czasopism od każdego listu ekspresowego lub wykazu nadawczego pobiera się następujące opłaty:
  - a) jeżeli nadawcą jest jednostka budżetowa, podmiot gospodarki uspołecznionej (przedsiębiorstwo państwowe, spółdzielcze itp.), organizacja polityczna, społeczna lub zawodowa . . . . . 0,15 zł
  - b) jeżeli nadawcą jest osoba fizyczna albo nie będąca podmiotem gospodarki uspołecznionej osoba prawna, stowarzyszenie lub spółka 0,50 zł
- 4) opłaty skarbowej nie pobiera się:
  - a) od dokumentów przewozowych na przesyłki pocztowe,
  - b) od wykazów przesyłkowych na przesyłki mleka, maślanki, serwatki, śmietany, śmietanki, kefiru i jogurtu,
  - c) od dokumentów przewozowych na przesyłki przewożone bezpłatnie oraz na przesyłki własne (gospodarcze i służbowe).

Przy przesyłkach broszur, książek i plakatów pobiera się opłaty skarbowe wskazane w pkt 1). Opłaty skarbowe wskazane w pkt 1) pobiera się również od biletów blankietowych, wystawionych na przewóz rzeczy lub osób i rzeczy.”

Zarządzenie wchodzi w życie z dniem ogłoszenia z mocą od 19 stycznia 1958.

MINISTER KOMUNIKACJI

w z. J. Popielas  
Podsekretarz Stanu

**Poz. 7. Zarządzenie Ministra Komunikacji z 20 stycznia 1958 w sprawie zmiany Załącznika I do Taryfy osobowej, bagażowej i ekspresowej Polskich Kolei Państwowych.**

W Załączniku I do Taryfy osobowej, bagażowej i ekspresowej Polskich Kolei Państwowych, w Dziale III (Wykaz opłat dodatkowych), w ust. 23 pkt 2) otrzymuje nowe brzmienie:

- „2) za zawiadomienie odbiorcy o przybyciu przesyłki przez posłańca pobiera się:
- a) w Warszawie . . . . . 8,00 zł
  - b) w miastach posiadających komunikację motorową (tramwajowa, autobusowa, trolleybusowa) 6,00 zł
  - c) w pozostałych miejscowościach:
    - na odległość do 1 km . . . . . 3,00 zł
    - za każdy następny km . . . . . 1,50 zł

**Uwaga.** Za doręczenie jednemu odbiorcy równocześnie zawiadomień o nadejściu dwóch lub więcej przesyłek pobiera się podwójną opłatę, wskazaną pod a) — c).”

Zarządzenie wchodzi w życie z dniem ogłoszenia.

MINISTER KOMUNIKACJI

w z. J. Popielas  
Podsekretarz Stanu



**Poz. 8. Zarządzenie Ministra Komunikacji z 20 stycznia 1958 w sprawie zmiany Załącznika II do Taryfy osobowej, bagażowej i ekspresowej Polskich Kolei Państwowych.**

W związku z § 41 rozporządzenia Rady Ministrów z 28 grudnia 1957 w sprawie szczegółowego określenia przedmiotów opłaty skarbowej, stawek opłaty oraz zwolnień od tej opłaty (Dz. U. z r. 1958 Nr 1, poz. 3) — w Załączniku II do Taryfy osobowej, bagażowej i ekspresowej Polskich Kolei Państwowych w Dziale III (Wykaz opłat dodatkowych) ust. 31 otrzymuje nowe brzmienie:

**„31. Opłata skarbową przy przewozie przesyłek bagażowych i ekspresowych**

(Dz. U. z r. 1958 Nr 1, poz. 3)

- 1) od każdego listu ekspresowego, wykazu przesyłkowego na przewóz pieczywa lub wykazu nadawczego (z wyjątkiem dokumentów przewozowych na przewóz czasopism) pobiera się następujące opłaty:
  - a) jeżeli nadawcą jest jednostka budżetowa, podmiot gospodarki uspołecznionej (przedsiębiorstwo państwowe, spółdzielcze itp.), organizacja polityczna, społeczna lub zawodowa . . . . . 1,20 zł
  - b) jeżeli nadawcą jest osoba fizyczna albo nie będąca podmiotem gospodarki uspołecznionej osoba prawna, stowarzyszenie lub spółka 3,00 zł
- 2) od każdego kwitu bagażowego, biletu bagażowego albo biletu na przewóz roweru lub wózka dziecięcego pobiera się . . . . . 3,00 zł
- 3) przy przesyłkach czasopism od każdego listu ekspresowego lub wykazu nadawczego pobiera się następujące opłaty:
  - a) jeżeli nadawcą jest jednostka budżetowa, podmiot gospodarki uspołecznionej (przedsiębiorstwo państwowe, spółdzielcze itp.), organizacja polityczna, społeczna lub zawodowa . . . . . 0,15 zł
  - b) jeżeli nadawcą jest osoba fizyczna albo nie będąca podmiotem gospodarki uspołecznionej osoba prawna, stowarzyszenie lub spółka 0,50 zł
- 4) opłaty skarbowej nie pobiera się:
  - a) od dokumentów przewozowych na przesyłki pocztowe,
  - b) od wykazów przesyłkowych na przesyłki mleka, maślanki, serwatki, śmietany, śmietanki, kefiru i jogurtu,
  - c) od dokumentów przewozowych na przesyłki przewożone bezpłatnie oraz na przesyłki własne (gospodarcze i służbowe).

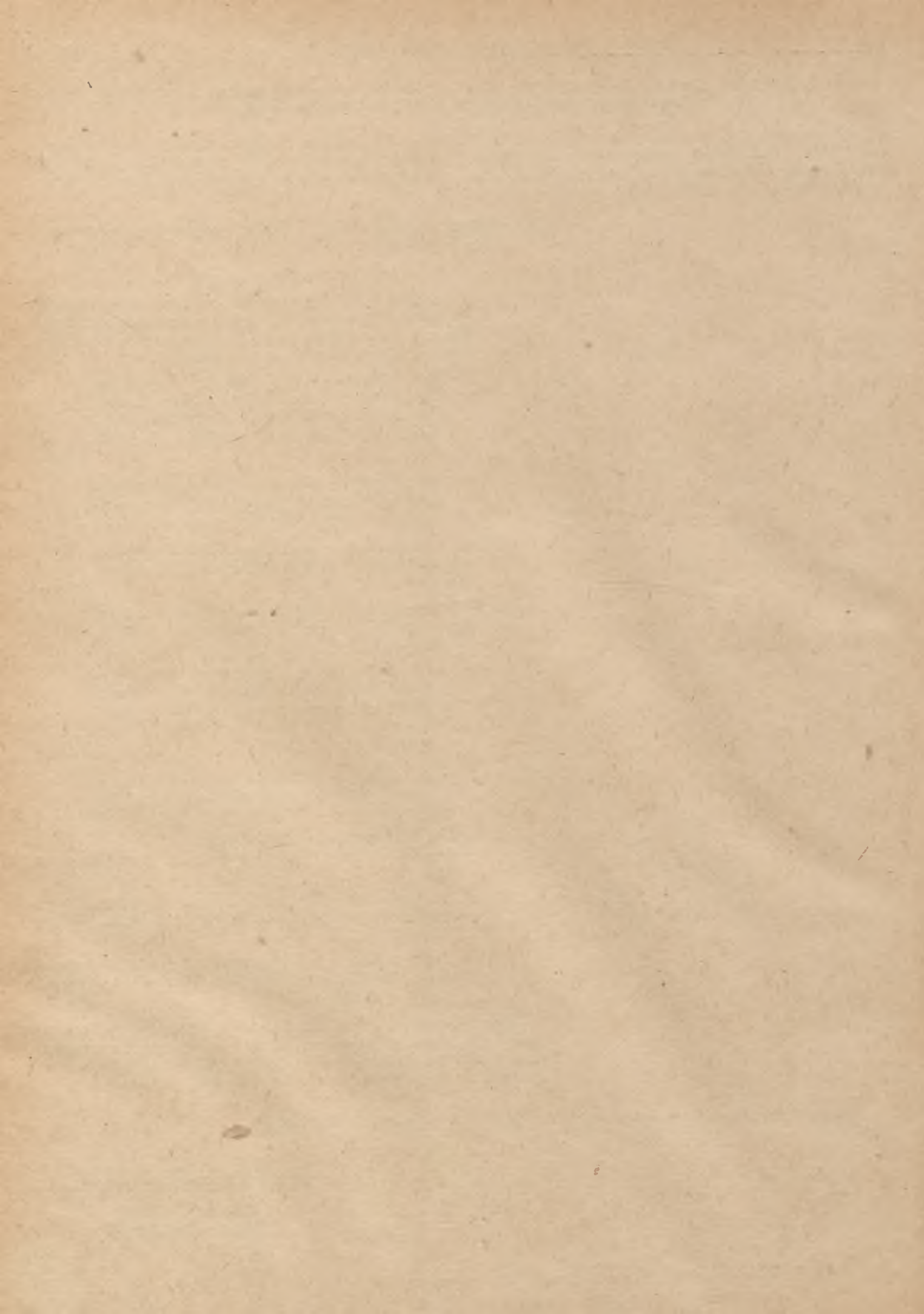
Przy przesyłkach broszur, książek i plakatów pobiera się opłaty skarbowe wskazane w pkt 1). Opłaty skarbowe wskazane w pkt 1) pobiera się również od biletów blankietowych, wystawionych na przewóz rzeczy lub osób i rzeczy.”

Zarządzenie wchodzi w życie z dniem ogłoszenia z mocą od 19 stycznia 1958.

MINISTER KOMUNIKACJI

w z. J. Popielas

Podsekretarz Stanu



**Poz. 9. Zarządzenie Ministra Komunikacji z 20 stycznia 1958 w sprawie zmiany Załącznika II do Taryfy osobowej, bagażowej i ekspresowej Polskich Kolei Państwowych.**

W Załączniku II do Taryfy osobowej, bagażowej i ekspresowej Polskich Kolei Państwowych, w Dziale III (Wykaz opłat dodatkowych), w ust. 23 pkt 2) otrzymuje nowe brzmienie:

- „2) za zawiadomienie odbiorcy o przybyciu przesyłki przez posłańca pobiera się:
- a) w Warszawie . . . . . 8,00 zł
  - b) w miastach posiadających komunikację motorową (tramwajową, autobusową, trolleybusową) 6,00 zł
  - c) w pozostałych miejscowościach:
    - na odległość do 1 km . . . . . 3,00 zł
    - za każdy następny km . . . . . 1,50 zł

**Uwaga.** Za doręczenie jednemu odbiorcy równocześnie zawiadomień o nadejściu dwóch lub więcej przesyłek pobiera się podwójną opłatę, wskazaną pod a) — c).”

Zarządzenie wchodzi w życie z dniem ogłoszenia.

MINISTER KOMUNIKACJI

w z. J. Popielas

Podsekretarz Stanu

**Poz. 10. Zarządzenie Ministra Komunikacji z 14 stycznia 1958 w sprawie zmiany Umowy o międzynarodowej komunikacji osobowej (SMPS). (Nr ZR-3).**

W powyższej Umowie wprowadza się następującą zmianę:

Na str. 19 w art. 29 w § 3 treść ostatniego ustępu zmienia się następująco:

„Jeżeli na podstawie jednej książeczki kuponowej lub jednego biletu kartonowego, ważnego na przejazd jednej osoby, przyjęto do przewozu przesyłkę bagażową (również i dyplomatyczną) o wadze ogólnej przekraczającej 100 kg, to opłatę przewozową za ogólną wagę przesyłki oblicza się według taryfy na przewóz przesyłek bagażowych.”

Zarządzenie wchodzi w życie z dniem 1 lutego 1958.

Z up. MINISTRA KOMUNIKACJI

inż. St. Batkowski

Dyrektor Departamentu

**Poz. 11. Zarządzenie Ministra Komunikacji z 7 stycznia 1958 w sprawie zmiany Taryfy na przewóz osób, przesyłek bagażowych i ekspresowych do Umowy o międzynarodowej komunikacji osobowej (SMPS). (Nr ZR-6).**

W powyższej Taryfie w tabeli odległości przewozowych na kolejach Chińskiej Republiki Ludowej na str. 113—118 (zastąpionej str. 3—8 Dodatku 1 do Dz. T. i Z. K. z r. 1957 Nr 9, poz. 50) wprowadza się następujące zmiany:

- 1) na str. 3—8 skreśla się w rubryce 2 odnośnik „1)” umieszczony przy odległościach taryfowych; w związku z tym odnośnik „2)” zmienia się na „1”;
- 2) na str. 3, 6 i 7 w relacjach Pinsjan gosgranica — Anjdun gosgranica (3928 km), Pinsjan gosgranica — Erljań gosgranica (3662 km), Pinsjan gosgranica — Mandżuria gosgranica (5141 km), Pinsjan gosgranica — Anjdun (3926 km), Pinsjan gosgranica — Daljań (4046 km), Pinsjan gosgranica — Mandżuria (5131 km), Pinsjan gosgranica — Pekin (2806 km), Pinsjan gosgranica — Tjanjczin (2945 km), Pinsjan gosgranica — Harbin (4196 km), Pinsjan gosgranica — Czinin (3227 km),





Pinsjan gosgranica — Shenjyan (3649 km), Pinsjan gosgranica — Erljań (3657 km) w rubrykach 3 i 4 w miejsce danych dotyczących odcinków kursowania wagonów sypialnych wymienionych pod a) i b) wpisuje się następujące dane:

3	4
a) Pinsjan — Pekin	2792

- Oznaczenie lit. „c)” odcinków kursowania wagonów sypialnych zmienia się w tych relacjach na „b)”.
- 3) na str. 4, 5 i 7 w relacjach Anjdun gosgranica — Guandżu (3453 km), Mandżuria gosgranica — Guandżu (4666 km) i Erljań gosgranica — Guandżu (3187 km) w rubrykach 3 i 4 w miejsce danych dotyczących odcinków kursowania wagonów sypialnych wymienionych pod b) i c) wpisuje się następujące dane:

3	4
b) Pekin — Guandżu	2331

- 4) na str. 4, 5 i 7 w relacjach Anjdun gosgranica — Nanjnin (3694 km), Mandżuria gosgranica — Nanjnin (4907 km) i Erljań gosgranica — Nanjnin (3428 km) w rubrykach 3 i 4 w miejsce danych dotyczących odcinków kursowania wagonów sypialnych wymienionych pod b) i c) wpisuje się następujące dane:

3	4
b) Pekin — Nanjnin	2572

- 5) na str. 4, 5 i 7 w relacji Anjdun gosgranica — Pinsjan (3914 km), Mandżuria gosgranica — Pinsjan (5127 km) i Erljań gosgranica — Pinsjan (3648 km) w rubrykach 3 i 4 w miejsce danych dotyczących odcinków kursowania wagonów sypialnych wymienionych pod b) i c) wpisuje się następujące dane:

3	4
b) Pekin — Pinsjan	2792

- 6) na końcu str. 8 w uwagach skreśla się odnośnik „1)” wraz z całą treścią. Odnośnik „2)” zmienia się na „1)”.

Zarządzenie wchodzi w życie z dniem 1 lutego 1958.

Z up. MINISTRA KOMUNIKACJI  
inż. St. Batkowski  
Dyrektor Departamentu

**Poz. 12. Zarządzenie Ministra Komunikacji z 14 stycznia 1958 w sprawie zmiany Taryfy na przewóz osób, przesyłek bagażowych i ekspresowych do Umowy o międzynarodowej komunikacji osobowej (SMPS). (Nr ZR-6).**

W powyższej Taryfie wprowadza się następujące zmiany:

- na str. 35 w relacji Mościska II gosgranica — Kisziniew w rubryce 2 odległość „806” zmienia się na „872”;
- na str. 36 w relacji Mościska II gosgranica — Czernowcy w rubryce 2 odległość „351” zmienia się na „423”;
- na str. 58 w relacji Jagodin gosgranica — Czernowcy w rubryce 2 odległość „531” zmienia się na „603”;
- na str. 96 w relacji Cierna n. Tisou st. hr. — Novy Bor (876 km i 843 km) w rubryce 4 odległości „119” zmienia się na „—”;
- na str. 100 w relacji Chlaba st. hr. — Novy Bor w rubryce 4 odległość „119” zmienia się na „—”;
- na str. 103 w relacji Komarno st. hr. — Novy Bor w rubryce 4 odległość „119” zmienia się na „—”;
- na str. 106 w relacji Petrovice u Karvine st. hr. — Novy Bor w rubryce 4 odległość „119” zmienia się na „—”.

Zarządzenie wchodzi w życie z dniem 1 lutego 1958.

Z up. MINISTRA KOMUNIKACJI  
inż. St. Batkowski  
Dyrektor Departamentu



**Poz. 13. Zarządzenie Ministra Komunikacji z 18 stycznia 1958 w sprawie zmiany Taryfy towarowej Polskich Kolei Państwowych, Część I.**

W Taryfie towarowej Polskich Kolei Państwowych, Część I wprowadza się następujące zmiany:

**1. W Spisie rzeczy:**

- 1) na str. 6 skreśla się § 60 wraz z treścią;
- 2) na str. 7 dodaje się: „§ 47 B. Opłaty za włączenie nie należących do kolei pojemników i taboru do stanu pojemników i taboru PKP ..... 162”.

**2. W Dziale I, w Rozdziale 2.**

- 1) w § 11 (str. 15) po ostatnim zdaniu po słowach „całej pierwotnej przesyłki” dodaje się nowe zdanie: „Obliczenie także stosuje się pod warunkiem zamieszczenia w listach przewozowych przez nadawcę oświadczenia „Przeładowano z wagonu szerokotorowego łącznie ..... kg i nadano do jednej stacji przeznaczenia.”;
- 2) w § 12 (str. 15) w ust. 4 skreśla się pkt 3).

**3. W Dziale I, w Rozdziale 3.**

- 1) w § 22 w ust. 1 (str. 19) po słowach „o większej ładowności” zamieszcza się słowa „lub innego rodzaju”;
- 2) w § 23 w końcu ust. 2 (str. 20) kropkę zmienia się na średnik oraz dodaje się nowe zdanie: „podwyżkę tę stosuje się także przy przewozie takich towarów w wagonach specjalnych do przewozu wapna (wapniarkach) podstawionych na żądanie nadawcy.”;
- 3) w § 28 (str. 21) w ust. 2 w pkt 1) w wierszu drugim po wyrazach „4 zł od wagonu” skreśla się przecinek i dodaje się wyrazy „waskotorowego i 7,50 zł od wagonu normalnotorowego.”;
- 4) w § 28 w końcu ust. 4 dodaje się nowe zdanie: „Należność za przewóz wagonów do naprawy i z powrotem pobiera się przy wagonach ze znakiem **P** jeżeli nie zachodzi wina kolei, zaś przy wagonach ze znakiem **W** — tylko w razie uszkodzenia wagonu z winy najemcy; za przewóz wagonów ze znakiem **W** do okresowej rewizji lub bieżącej naprawy i z powrotem opłat nie pobiera się.”;
- 5) w § 28 w ust. 11 w wierszu pierwszym po słowach „wagon w stanie próżnym” dodaje się słowa „kierowany do załadowania”;
- 6) w § 28 w końcu ust. 16 zamieszcza się nowe zdanie: „Opłatę z ust. 2 pobiera się również za przebieg próżnej cysterny także z pozostałością towaru (osadu) do 200 kg, kierowanej do oczyszczenia. Za przebieg cysterny do oczyszczenia z zawartością towaru (osadu) powyżej 200 kg pobiera się opłaty według zasad ust. 5.”;
- 7) w § 31 (str. 23) w ust. 3 w wierszu ósmym po wyrazach „200 km” dodaje się nowe zdanie: „Przy przesyłkach wysyłanych zagranicę lód przewozi się bezpłatnie do wysokości 20% wagi towaru bez względu na odległość przewozu.”;
- 8) w § 32 (str. 23) w ust. 1 w końcu pkt 1) dodaje się zdanie: „opłaty według kolumny II stosuje się także przy przejeździe dwóch dozorców wyznaczonych przez nadawcę do dozorowania wagonu z agregatem albo wagonu — basenu.”;
- 9) w § 38 (str. 28) w końcu ust. 6 po wyrazach „podwyższonych o 10%” dodaje się nowe zdanie: „Przy przewozie towarów przestrzennych z innymi towarami podwyższe tej podlegają stawki taryfowe dla całej przesyłki w przypadku, gdy waga towarów nie zaliczonych do przestrzennych przekracza 50% ogólnej wagi przesyłki lub w razie niewskazania przez nadawcę w liście przewozowym oddzielnie wagi poszczególnych towarów; w innych przypadkach dopłaty tej nie pobiera się.”;
- 10) w § 48 (str. 30) w końcu ust. 1 zamieszcza się nowe zdanie: „Postanowienia § 38 nie mają zastosowania.”;
- 11) w § 52 (str. 32) dodaje się nowy ust. 2 o treści: „2. Za przebieg w obrębie tej samej stacji wagonu obcego w stanie próżnym pobiera się 50 zł niezależnie od rodzaju i ładowności wagonu.”. Dotychczasowe ustępy 2 i 3 otrzymują numerację 3 i 4;
- 12) w § 56 (str. 32) w ust. 1 w wierszu pierwszym słowa „Za przewóz przesyłek wagonowych wszelkich towarów przeznaczonych do wywozu morzem” zmienia się następująco: „Za przesyłki wagonowe wszelkich towarów przeznaczonych do wywozu morzem lub nadeszłych morzem, przewożone”;
- 13) skreśla się § 60 (str. 34) wraz z treścią.



## 4. W Dziale II, w Rozdziale 1.

- 1) w poz. 208 (str. 48) po słowach „wypalone i t. p.” dodaje się słowa „oraz masa syntetyczna „mines”;
- 2) w rubr. 5 poz. 208 przy § 23 dodaje się odnośnik 3) oraz u dołu strony zamieszcza się następująca uwaga:  
„3) Nie dotyczy masy syntetycznej „mines”;
- 3) w rubr. 5 poz. 214 (str. 48) po słowach „tylko dla cementu” dodaje się słowa „także w opakowaniu”;
- 4) w poz. 263 a) (str. 51) w wierszu pierwszym po słowie „impregnacyjny” skreśla się przecinek i dodaje się słowo „(pyranol)”;
- 5) w poz. 264 (str. 52) w wierszu pierwszym po słowie „toluol” dodaje się słowo „toluen”;
- 6) na str. 52 w końcu podgrupy „Węgiel i produkty jego destylacji, torf” zamieszcza się nową pozycję 273 o treści:

1	2	3	4	5
273	Masa do konserwacji papy	IV	13	

- 7) w poz. 411 (str. 56) po słowie „owocowe” dodaje się słowa „i jagodowe”;
- 8) na str. 58 na początku podpozycji „Odpadki przetworów spożywczych i pasze treściwe” wprowadza się nowe pozycje 480 i 481 o treści:

1	2	3	4	5
480	Błoto białkowe	V	23	
481	Wytrzępy mączne, odpady młynarskie, oprócz oddzielnie wymienionych	V	19	

- 9) w poz. 539 A (str. 61) słowa „Octan butylu” zmienia się na: „Octan etylu, metylu i butylu”;
- 10) w poz. 579 (str. 62) w wierszu trzecim objaśnienia po słowie „duolit” dodaje się słowo „dust”;
- 11) poz. 661 (str. 67) otrzymuje w rubr. 2 nowe brzmienie:  
„Proszki do hartowania, proszki do nawęglania stali oraz proszki (topnik) do spawania”;
- 12) w rubr. 5 poz. 954 a), b), c), d) (str. 81) zamieszcza się wyrazy „§ 38 z wyjątkiem części”;
- 13) w rubr. 2 poz. 1206 b) (str. 95) w wierszu trzecim po słowie „szyniaki”, dodaje się słowa „wkręty kolejowe i tramwajowe”;
- 14) w końcu poz. 1219 b) (str. 98) w rubryce 2 po słowie „kotwice” dodaje się przecinek oraz słowa „wszystko bez części mechanicznych”;
- 15) w rubr. 2 poz. 1223 b) (str. 99) w wierszu pierwszym po słowie „wkręty” dodaje się słowa „(oprócz kolejowych i tramwajowych)”;
- 16) na str. 100 wprowadza się nową poz. 1225 A o następującej treści:

1	2	3	4	5
1225 A	Kuchenki gazowe z blachy żelaznej i stalowej emaliowanej	II	3	



- 17) w rubr. 5 poz. 1408 (str. 109) zmienia się „§ 23” na „§§ 23 i 38<sup>1)</sup>”, u dołu zaś strony zamieszcza się uwagę o treści: „1) Dotyczy przedmiotów w stanie nierozebranych.”;
- 18) poz. 1869 (str. 112) otrzymuje w rubr. 2 nowe brzmienie: „Maszyny i ich części, przeznaczone do rozbiórki.”.

### 5. W Dziale II, w Rozdziale 2.

- 1) wprowadza się w porządku alfabetycznym następujące towary:

Strona	Nazwa towaru	Pozycja kt.
116	Błoto białkowe	480
119	Dust	579
126	Masa syntetyczna „mines”	208
126	Masa do konserwacji papy	273
129	Octan etylu, metylu	539 A
130	Odpady młynarskie	481
134	Proszki do spawania	661
135	Pyranol	263
140	Toluen	264
140	Topnik	661
142	Wkręty kolejowe i tramwajowe	1206
144	Wytrzepy mączne	481

- 2) na stronie 124 dla „Kuchenek gazowych” zamieszcza się w rubr. 2 obok poz. 1214 także poz. 1225A;
- 3) na str. 136 przy nazwie „Samochody” skreśla się poz. 1869.

### 6. W Dziale III, w Rozdziale 1.

- 1) w § 7 w ust. 3 w pkt. 2) (str. 150) słowo „wapna” zmienia się na „wapnia”;
- 2) w końcu § 15 (str. 153) dodaje się nowe zdanie:  
„Obowiązkowi deklarowania wartości towaru podlegają:  
a) obrazy, rzeźby, wyroby artystyczne, dywany, przedmioty muzealne,  
b) rzeczy domowe przewożone bez dozorców.”;
- 3) w § 22 (str. 156) opłatę „100,00 zł” zmienia się na „500,00 zł”;
- 4) w § 24 (str. 156) w ust. 1 w pkt 1 b) po słowie „dwóch” dodaje się słowa „i więcej”;
- 5) w § 25 skreśla się w ust. 1 słowa: „na kolejach normalnotorowych” oraz ust. 2 wraz z treścią;
- 6) w § 27 dotychczasową treść oznacza się jako ust. 1 oraz dodaje się nowy ustęp 2 o treści:  
„2. Czas pracy parowozu oblicza się następująco:  
1) przy podstawieniu pociągiem towarowym — za czas postoju pociągu na szlaku;  
2) przy podstawieniu parowozem stacji podstawiającej — za czas od chwili wyjazdu parowozu ze stacji do chwili powrotu parowozu na tę stację;  
3) przy podstawieniu parowozem specjalnym, sprowadzonym z innej stacji — za cały czas od przyjęcia parowozu przez drużynę parowozową aż do chwili zdania parowozu w parowozowni po powrocie.”;
- 7) w § 42 (str. 161) ust. 2 otrzymuje brzmienie:  
„2. Za zawiadomienie odbiorcy o przybyciu przesyłki przez posłańca pobiera się:  
1) w Warszawie . . . . . 8,00 zł  
2) w miastach posiadających komunikację motorową (tramwajową, autobusową, trolleybusową) . . . . . 6,00 zł  
3) w pozostałych miejscowościach:  
a) na odległość do 1 km . . . . . 3,00 zł  
b) za każdy następny km . . . . . 1,50 zł





Za doręczenie jednemu odbiorcy równocześnie zawiadomień o nadejściu dwóch lub więcej przesyłek pobiera się podwójną opłatę wskazaną w punktach 1) — 3).”;

8) wprowadza się na str. 162 nowy § 47 B następującej treści:

**§ 47 B. Opłaty za włączenie nie należących do kolei pojemników i taboru do stanu pojemników i taboru PKP.**

1. Za włączenie do stanu pojemników i taboru PKP na podstawie umowy nie należących do kolei:

1) pojemnika	—	125,00 zł
2) wagonu	—	300,00 zł

2. W opłatach tych mieszczą się także koszty usunięcia znaków z pojemnika i wagonu, a także koszty wyłączenia ich ze stanu pojemników i taboru PKP.

**7. W Dziale III, w Rozdziale 2.**

W § 2 (str. 167) w ust. 1 A w pkt 1) i 2) oraz w ust. 1 A 2 w pkt 1) i 2) po słowach „wyładunkowy” i „wyładunkowych” dodaje się odpowiednio słowa „(zdawczy)” i „(zdawczych)”.

Zarządzenie wchodzi w życie z dniem ogłoszenia.

12

MINISTER KOMUNIKACJI

w z. J. Popielas

Podsekretarz Stanu

**Poz. 14. Zarządzenie Ministra Komunikacji z 20 stycznia 1958 w sprawie zmiany Taryfy towarowej Polskich Kolei Państwowych, Część I.**

W związku z § 41 rozporządzenia Rady Ministrów z dnia 28 grudnia 1957 w sprawie szczegółowego określenia przedmiotów opłaty skarbowej, stawek opłaty oraz zwolnień od tej opłaty (Dz. U. z 1958 Nr 1, poz. 3) — w Dz. III Taryfy towarowej Polskich Kolei Państwowych § 46 otrzymuje nowe brzmienie:

**„§ 46. Opłata skarbowa.**

(Dz. U. z r. 1958 Nr 1, poz. 3).

1. O każdego listu przewozowego lub innego dokumentu przewozowego oraz od każdego arkusza dodatkowego, dodanego do dokumentu przewozowego w myśl pkt 4 ust. 1 § 2 przep. wyk. do art. 28 DKP pobiera się następujące opłaty:

1) przy przesyłkach drobnych:

- a) jeżeli nadawcą jest: jednostka budżetowa, podmiot gospodarki uspołecznionej (przedsiębiorstwo państwowe, spółdzielcze itp.), organizacja polityczna, społeczna lub zawodowa 1,20 zł
- b) jeżeli nadawcą jest: osoba fizyczna lub nie będąca podmiotem gospodarki uspołecznionej osoba prawna, stowarzyszenie lub spółka . . . . . 3,00 zł

2) przy przesyłkach wagonowych:

- a) jeżeli przesyłkę nadaje nadawca określony wyżej w pkt 1 a) . . . . . 6,00 zł
- b) jeżeli przesyłkę nadaje nadawca określony wyżej w pkt 1 b) . . . . . 15,00 zł

2. Nie pobiera się opłaty skarbowej od listu przewozowego i innego dokumentu przewozowego na przesyłki: przewożone bezpłatnie, tranzytowe oraz własne (gospodarcze i służbowe).”.

Zarządzenie wchodzi w życie z dniem ogłoszenia z mocą od 19 stycznia 1958.

13

MINISTER KOMUNIKACJI

w z. J. Popielas

Podsekretarz Stanu



**Poz. 15. Zarządzenie Ministra Komunikacji z 17 stycznia 1958 w sprawie zmiany Jednolitej taryfy tranzytowej do Umowy o międzynarodowej kolejowej komunikacji towarowej (ETT), obowiązującej od 1 stycznia 1956 (Nr ZR-5).**

W Jednolitej taryfie tranzytowej do Umowy o międzynarodowej kolejowej komunikacji towarowej (ETT) wprowadza się w rozdziale IX w tablicy odległości tranzytowych kolei Węgierskiej Republiki Ludowej (na str. 25) następujące zmiany:

a) w nagłówku rubryk 13 i 14 (Dz. T. i Z. K. z r. 1957 Nr 24, poz. 138) obok nazw stacji

$\frac{\text{Magyarboly}}{\text{Beli Manastir}}$  i  $\frac{\text{Röszke}}{\text{Horgos}}$  zamieszcza się znak „4”.

a w rubryce 1 i w nagłówku rubryki 7 dodaje się obok nazw stacji  $\frac{\text{Kötegyán}}{\text{Salonta}}$  znak „5”.

b) u dołu tablicy dodaje się uwagi 4) i 5) o brzmieniu:

„4) Nie są dopuszczone przesyłki żywych zwierząt, surowców zwierzęcych i roślin, podlegające kontroli weterynaryjnej lub fitopatologicznej.

5) Nie są dopuszczone przesyłki roślin, podlegające kontroli fitopatologicznej.”

30

Zarządzenie wchodzi w życie z dniem 1 lutego 1958.

Z up. **MINISTRA KOMUNIKACJI**  
inż. **St. Batkowski**  
Dyrektor Departamentu

**Poz. 16. Zarządzenie Ministra Komunikacji z 15 stycznia 1958 w sprawie zmiany Załącznika Nr 5 do Jednolitej taryfy tranzytowej do Umowy o międzynarodowej kolejowej komunikacji towarowej (ETT).**

W Załączniku Nr 5 do ETT dla bezpośredniej komunikacji towarowej między stacjami Czechosłowackich Kolei Państwowych z jednej strony a stacjami portów morskich Polskiej Rzeczypospolitej Ludowej w Gdańsku, Gdyni i Szczecinie oraz stacjami portów morskich Niemieckiej Republiki Demokratycznej Wismar i Rostock z drugiej strony, obowiązujących od 1 stycznia 1957. wprowadza się następujące zmiany:

**1) Tabela odcinkowa CSD:**

a) na str. 20 w kolumnach 6 i 7 dane zmienia się następująco:

- przy stacji Beroun z „2d” na „4d” i z „180” na „204”;
- przy stacji Beroun—Zavodi z „2d” na „4d” i z „178” na „202”.

b) na str. 26 skreśla się stację Kralov Dvur wraz z wszystkimi danymi.

c) na str. 30 przy stacji Plzen Gottwaldovo nadrazi skreśla się nazwę „Plzen poboeka x)” wraz z uwagą zamieszczoną u dołu strony a oznaczoną x):

**2) Tabela artykułowa 23 (Cement)**

w kolumnie 6 zmienia się dane przy stacji Beroun w następujący sposób:

CSD z „133” na „148”

DR z „65” na „57”



## 3) Tabela artykułowa 25 (Rudy)

- a) na str. 2 skreśla się stację Kraluv Dvur wraz z wszystkimi danymi,  
 b) na str. 3 przy stacji Plzen Gottwaldovo nadrazi skreśla się nazwę „Plzen poboeka x)” wraz z uwagą zamieszczoną u dołu strony a oznaczoną x),  
 c) na str. 2 w alfabetycznym porządku zamieszcza się stację Beroun z następującymi danymi:

1	2	3	4	5	6	7
Beroun	a	CSD	86	86	95	98
		DR	120	117	57	—
		PKP	—	—	30	145
	b	CSD	81	81	90	93
		DR	120	117	57	—
		PKP	—	—	30	145

## 4) Tabela artykułowa 44 (Surowce włókiennicze)

na str. 2 w kolumnie 6 zmienia się dane przy stacji Beroun w następujący sposób:

CSD z „247” na „282”

DR z „117” na „103”

## 5) Tabela artykułowa 51 (Wyroby azbestowo-cementowe)

w kolumnie 6 zmienia się dane przy stacji Beroun—Zavodi w następujący sposób:

CSD z „205” na „233”

DR z „78” na „69”

## 6) Tabela artykułowa 57 (Żelazo i stal)

na str. 3 w kolumnie 1 skreśla się nazwę stacji Plzen poboeka x) wraz z uwagą zamieszczoną u dołu strony a oznaczoną x) i w miejsce skreślonej stacji Plzen poboeka x) zamieszcza się nazwę stacji „Plzen Gottwaldovo nadrazi”;

## 7) Tabela artykułowa 58 (Wyroby walcowane)

- a) na str. 2 skreśla się stację Kraluv Dvur wraz z wszystkimi danymi,  
 b) na str. 3 przy stacji Plzen Gottwaldovo nadrazi skreśla się nazwę „Plzen poboeka x)” wraz z uwagą zamieszczoną u dołu strony a oznaczoną x),  
 c) na str. 2 w alfabetycznym porządku zamieszcza się stację Beroun z następującymi danymi:

1	2	3	4	5	6	7
Beroun		CSD	205	205	233	242
		DR	144	141	69	—
		PKP	—	—	36	174

## 8) Tabela artykułowa 64 (Maszyny wszelkie)

przy stacji Plzen Gottwaldovo nadrazi skreśla się nazwę „Plzen poboeka x).

Zarządzenie wchodzi w życie z dniem 1 lutego 1958.

Z up. MINISTRA KOMUNIKACJI  
 inż. St. Batkowski  
 Dyrektor Departamentu



**Poz. 17. Zarządzenie Ministra Komunikacji z 11 stycznia 1958 w sprawie zmiany Wykazu Odległości Taryfowych, Część I i II.**

W Wykazie Odległości Taryfowych (WOT), Część I i II wprowadza się zmiany, zawarte w Załączniku do niniejszego zarządzenia.

Zarządzenie wchodzi w życie z dniem ogłoszenia.

Z up. MINISTRA KOMUNIKACJI

**H. Wegner**

Dyrektor Centralnego Zarządu  
Przewozów Kolejowych

Zał. do zarządzenia Ministra Komunikacji  
z 11. I. 58 (Dz. T. i Z. K. Nr 2, poz. 17).

1. W części I. Wykazu Odległości Taryfowych wprowadza się w alfabetycznym porządku nowe nazwy stacyj z następującymi danymi:

Strona	Nazwa stacji, przystanku	Skrót DOKP.	Pole na mapie	Nr tablicy w WOT II	Nazwy stacji węzłowych i stycznych z innymi kolejami	Odległości taryfowe	Zakres czynności ekspedycyjnych	Urządzenia stacyjne dla odprawy przesyłek	Siedziba: a) Wojewódzkiej Rady Narodowej b) Powiatowej Rady Narodowej c) Urzędu Pocztowego
		Nr stacji kierunk.							
1	2	3	4	5	6	7	8	9	10
24	<b>BIEL</b> (ad. = Ostrów Mazowiecka)	W 728b	H-15	963	<b>Małkinia Ostrołęka</b>	13 42	Od		a) Warszawa b) Ostrów Mazowiecka c) Ostrów Mazowiecka 15
44	<b>BRZÓZKI</b> (ad. = Grodzisk Mazowiecki Radońska)	W	J-13	988	<b>Pruszków</b>	14	Op		a) Warszawa b) Grodzisk Mazowiecki c) Grodzisk Mazowiecki 15
213	<b>MATYSY</b> (ad. = Łuków)	W 637a	J-16	972	<b>Łuków</b>	8	Od		a) Lublin b) Łuków c) Trzebieszów 15
217	<b>MIESZAKI</b> (ad. = Sierpc)	W 816a	H-12	943	<b>Nasielsk Sierpc</b>	80 8	Ord		a) Warszawa b) Sierpc c) Sierpc 15
359	<b>SYCZE</b> (ad. = Nurzec)	W 651a	I-17	973	<b>Czeremcha Siedlce</b>	28 63	O		a) Białystok b) Siemiatycze c) Nurzec 15
369	<b>SZYMBORY</b> (ad. = Szepietowo)	W 704b	G-16	966	<b>Łapy Małkinia</b>	22 45	Od		a) Białystok b) Wysokie Mazowieckie c) Jabłoń 15
427	<b>ZAMBRÓW</b>	O	G-16	633	<b>Czerwony Bór Łapy Śniadowo</b>	14 66 23	O B W		a) Białystok b) Zambrów c) Zambrów 15





2. W części II. Wykazu Odległości Taryfowych kolei żelaznych, która obowiązuje od 1 marca 1950, wprowadza się następujące zmiany:

1) W alfabetycznym skorowidzu nazw dodaje się:

Strona	Pod nazwą stacji	Dodaje się nową nazwę stacji i numer tablicy	
12	Biegonice	Biel	963
15	Brzózka Krośnieńska	Brzózki	988
40	Mateze	Matysy	972
41	Mierzęcin Strzelecki	Mieszaki	943
61	Syców	Syeze	973
63	Szymań	Szymbory	966
71	Załuż	Zambrów	633

28

2) W tablicach międzystacyjnych odległości odcinkowych:

włącza się na str. 204

6 3 3 0	Czerwony Bór
Zambrów	14

28

W tablicy 943 (na stronie 15 Zmiany Nr 10) w nagłówku i w kolumnie pionowej po nazwie stacji Zawidz włącza się nowa nazwę stacji Mieszaki z następującymi odległościami:

Nasielsk	80
Cieksyn	72
Wkra	66
Dalanówek	58
Płońsk	51
Arcelin	44
Baboszewo	40
Kaczorowo	32
Raciaz	25
Koziebrody	15
Zawidz	6
Sierpc	8

28



W tablicy 963 (na stronie 29 Zmiany Nr 3) w nagłówku i w kolumnie pionowej po nazwie stacji Ostrów Mazowiecka Miasto włącza się nową nazwę stacji Biel z następującymi odległościami:

Ostrołęka	42
Gucin	29
Gacly	24
Jelonki	18
Ostrów Mazowiecka	8
Ostrów Mazowiecka Miasto	5
Małkinia	13

28

W tablicy 966 (na stronie 35 Zmiany Nr 5) w nagłówku po nazwie stacji Szepietowo włącza się nową nazwę stacji Szymbory z następującymi odległościami w kierunku pionowym:

Małkinia	45
Zaręby Kościelne	37
Szulborze Koty	30
Czyżew	21
Kity	15
Szepietowo	5

28

W tablicy 966 (na stronie 35 Zmiany Nr 5) w kolumnie pionowej po nazwie stacji Szepietowo włącza się nową nazwę stacji Szymbory z następującymi odległościami w kierunku poziomym:

Jabłoń	4
Racibory	9
Zdrody Nowe	14
Łapy Osse	19
Łapy	22

28

W tablicy 972 (na stronie 31 Zmiany Nr 3) w kolumnie pionowej po nazwie stacji Łuków włącza się nową nazwę stacji Matysy z następującymi odległościami w kierunku poziomym:

Szaniawy	4
Brzozowica	9
Misie	15
Międzyrzec Podlaski	21
Sokule	33
Biała Podlaska Δ	45
Ogrodniki	53
Chotyłów	61
Małaszewicze	74
Terespol	82
Granica Państwa pod Terespołem	84

28



W tablicy 972 (na stronie 31 Zmiany Nr 3) w nagłówku przed nazwą stacji Szaniawy włącza się nową nazwę stacji Matysy z następującą odległością:

Łuków	8
-------	---

28

W tablicy 973 (na stronie 291) w nagłówku po nazwie stacji Siemiatycze włącza się nową nazwę stacji Sycze z następującymi odległościami w kierunku pionowym:

Siedlce	63
Stok Lacki	54
Krzymosze	50
Mordy	45
Cierpigórz	38
Niemojki	30
Platerów	20
Sarnaki	15
Fronolów	10
Siemiatycze	6

28

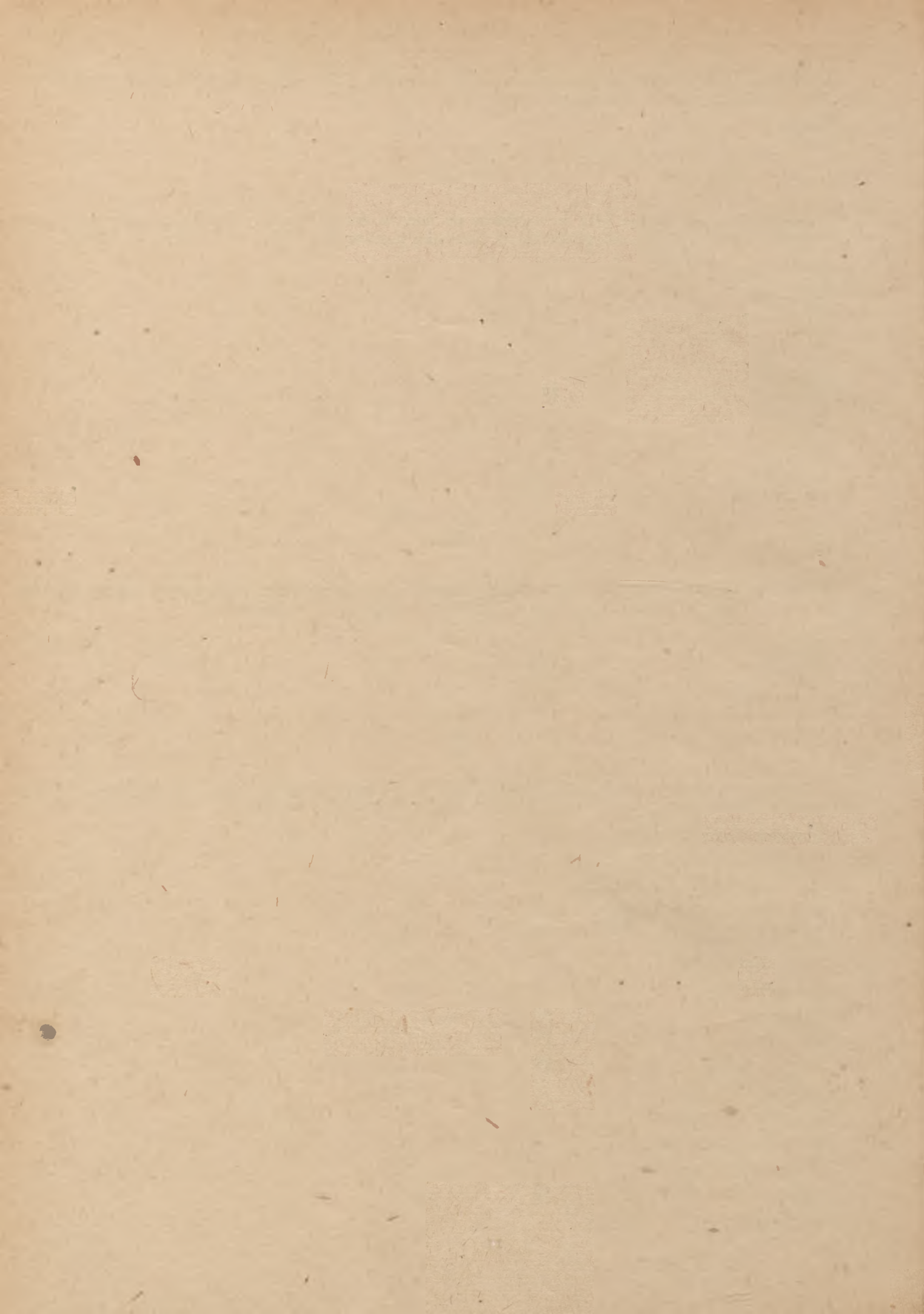
W tablicy 973 (na stronie 291) w kolumnie pionowej po nazwie stacji Siemiatycze włącza się nową nazwę stacji Sycze z następującymi odległościami w kierunku poziomym:

Nurzec	8
Borowiki	18
Czeremcha	28

28

W tablicy 988 (na stronie 21 i 22 Zmiany Nr 6) w kolumnie pionowej przed nazwą stacji Grodzisk Mazowiecki Nadarzyńska włącza się nową nazwę stacji Brzózki z następującymi odległościami:

Grodzisk Mazowiecki Okrężna	2
Grodzisk Mazowiecki Piaskowa	3
Grodzisk Mazowiecki Radońska	5
Grodzisk Mazowiecki Rynek	5
Grodzisk Mazowiecki WKD	6
Kanie Helenowskie	8
Kazimierówka	2
Komorów	11
Malichy	15
Michałowice	18
Milanówek WKD	7
Milanówek Graniczna	7
Milanówek Grudów	6
Nowa Wieś Warszawska	9
Opacz	19
Otrębusy	7



Podkowa Leśna Główna	4
Podkowa Leśna Wschodnia	5
Podkowa Leśna Zachodnia	3
Polesie	5
Pruszków Δ	14
Pruszków WKD	13
Raków Warszawski	22
Reguły	16
Salomea	21
Stadion Strzelnica	24
Szcześliwice	23
Tworki	14
Warszawa Chałubińskiego	28
Warszawa Grójecka	27
Warszawa Marszałkowska	29
Warszawa Opaczewska	25
Warszawa Plac Zawiszy	28
Warszawa Szcześliwicka	25
Warszawa Zachodnia WKD	26
Włochy Graniczna	24
Włochy WKD	25

28

W tablicy 988 (na stronie 21 Zmiany Nr 6) w nagłówku przed nazwą stacji Grodzisk Mazowiecki Okrężna zamieszcza się nazwę stacji Grodzisk Mazowiecki Nadarzyńska z następującą odległością:

Brzózki 4

28





## Część A i B

## Komunikacja kolejowa i drogową

**Poz. 18. Zarządzenie Ministra Komunikacji z 10 stycznia 1958 w sprawie przejęcia zadań transportu kolejowego przez transport samochodowy.**

## § 1.

Stosownie do uchwały Nr 323 Prezydium Rządu z dnia 26 kwietnia 1952 w sprawie przejmowania zadań transportu kolejowego w przewozach na krótkie odległości przez transport samochodowy (Monitor Polski Nr A-38, poz. 555) przewóz przesyłek wagonowych pomiędzy stacjami położonymi na odcinkach: Siedlce (wł.) — Łuków (wł.), Siedlce (wł.) — Niemojki (wł.), Siedlce (wł.) — Sokółów Podlaski (wł.), Siedlce (wł.) — Mrozy (wł.), Gostynin (wł.) — Gozdowo (wł.), Ciechanów (wł.) — Mława (wł.) przejmuje Państwowa Komunikacja Samochodowa.

## § 2.

Wyjątek od zasad przewidzianych w § 1 stanowią przesyłki, których przewóz samochodami z uwagi na długość, ciężar, rozmiar i inne szczególne właściwości jest niemożliwy, a także przesyłki służbowe i gospodarcze PKP oraz wojskowe.

Przewozu tych przesyłek dokonywać będą nadal Polskie Koleje Państwowe.

## § 3.

Zarządzenie wchodzi w życie z dniem ogłoszenia.

MINISTER KOMUNIKACJI

w z. J. Popielas

Podsekretarz Stanu

**Poz. 19. Zarządzenie Ministra Komunikacji z 10 stycznia 1958 w sprawie przejęcia zadań transportu kolejowego przez transport samochodowy.**

## § 1.

Stosownie do uchwały Nr 323 Prezydium Rządu z dnia 26 kwietnia 1952 w sprawie przejmowania zadań transportu kolejowego w przewozach na krótkie odległości przez transport samochodowy (Monitor Polski Nr A-38, poz. 555) Państwowa Komunikacja Samochodowa przejmuje:

- 1) przewóz przesyłek wagonowych i drobnych pomiędzy stacjami węzła poznańskiego oraz pomiędzy stacjami położonymi na odcinkach: wszystkie stacje węzła poznańskiego (wł.) — Oborniki Wlkp. (wł.), wszystkie stacje węzła poznańskiego (wł.) — Września (wł.), Gniezno (wł.) — Winiary Wlkp. (wł.), Gorzów Wlkp. (wł.) — Kostrzyn (wł.), Zielona Góra (wł.) — Krosno Odrzańskie (wł.), Zielona Góra (wł.) — Nowogród Bobrzański — Krzystkowice (wł.), Zielona Góra (wł.) — Sulechów (wł.), Zielona Góra (wł.) — Nowa Sól — Żagań (wł.), Nowa Sól (wł.) — Bielice Koźuchowskie (wł.), Nowa Sól (wł.) — Nowe Miasteczko (wł.);
- 2) przewóz przesyłek wyłącznie drobnych pomiędzy stacjami położonymi na odcinkach: wszystkie stacje węzła poznańskiego (wł.) — Gniezno (wł.), wszystkie stacje węzła poznańskiego (wł.) — Wągrowiec (wł.), Leszno (wł.) — Czempień (wł.), Leszno (wł.) — Gostyń (wł.), Leszno (wł.) — Rawicz (wł.).

## § 2.

Wyjątek od zasad przewidzianych w § 1 stanowią przesyłki, których przewóz samochodami z uwagi na długość, ciężar, rozmiar i inne szczególne właściwości jest niemożliwy, a także przesyłki służbowe i gospodarcze PKP oraz wojskowe.

Przewozu tych przesyłek dokonywać będą nadal Polskie Koleje Państwowe.

## § 3.

Zarządzenie wchodzi w życie z dniem ogłoszenia.

MINISTER KOMUNIKACJI

w z. J. Popielas

Podsekretarz Stanu

### Sprostowanie

W Dz. T. i Z. K. z r. 1957 Nr 26, poz. 156, str. 343 prostuje się kurs specjalny 100 franków luksemburskich na 48,12 zł (zamiast 84,12 zł).

### Z A W I A D O M I E N I E

#### U w a g a A b o n e n c i !

P. P. Warszawska Drukarnia Kolejowa w Warszawie (Żoliborz), ul. Felińskiego 2a zawiadamia, że przyjmuje prenumeratę Dziennika Taryf i Zarządzeń Komunikacyjnych na rok 1 9 5 8.

Należność za prenumeratę wynosi:

rocznie . . . . .	zł 40,—
półrocznie . . . . .	zł 20,—

Prenumeratę zgłaszać można tylko na okres roczny (od 1. I. do 31. XII. 1958)  
lub na okres półroczny (od 1. I. do 30. VI. 1958 i od 1. VII. do 31. XII. 1958)

Oплата za cały rok 1958 lub za pierwsze półrocze 1958 powinna być uiszczona w czasie możliwie jak najkrótszym.

Wpłaty powinny być dokonane na rzecz: P.P. Warszawska Drukarnia Kolejowa w Warszawie (Żoliborz) ul. Felińskiego 2a na konto Narodowego Banku Polskiego (Oddział Warszawa Żoliborz) Nr 1543-6-107 bądź za pośrednictwem poczty.

Na odcinku wpłaty należy podać pełną nazwę instytucji (bez skrótów), dokładny jej adres (miejscowość, pocztę, ulicę, Nr domu bądź Nr skrytki pocztowej) oraz ilość zamawianych egzemplarzy Dz. T. i Z. K. i czasokres prenumeraty.

Rachunki za prenumeratę wystawiane nie będą.

Celem uniknięcia zbędnej korespondencji należy zaniechać wysyłania pisemnych zamówień na prenumeratę — otrzymana bowiem wpłata będzie traktowana jako zamówienie.

Nie należy również wysyłać zawiadomień o dokonaniu wpłat.

WYDAWNICTWO MINISTERSTWA KOMUNIKACJI

(ul. Chałubińskiego 4)

Tel. Red. 88211 lub 89281, wewn. 4503. Cena pojedynczego numeru 2 zł. Sprzedaż pojedynczych numerów odbywa się w DOKP. Prenumerata roczna 40 zł, półroczna 20 zł. Prenumeratę przyjmuje Warszawska Drukarnia Kolejowa w Warszawie (Żoliborz), ul. Felińskiego 2a, konto NBP Oddział Warszawa Żoliborz Nr 1543-6-107.

PDK Poznań Nr 324 I 58 13.000 piśm 60 g

