



DZIENNIK TARYF I ZARZĄDZEŃ KOMUNIKACYJNYCH

Warszawa, 31 lipca 1958

Nr 12

Poz. 89-98

T R E Ś Ć :

DZIAŁ URZĘDOWY

C z ę ś ć A

Komunikacja kolejowa

Zarządzenia Ministra Komunikacji:

Poz. 89 — z 16 czerwca 1958 w sprawie zmiany przepisów wykonawczych do dekretu o przewozie przesyłek i osób kolejami.

Poz. 90 — z 18 czerwca 1958 w sprawie zmiany Taryfy na przewóz osób, przesyłek bagażowych i ekspresowych do Umowy o międzynarodowej komunikacji osobowej (SMPS) — (Nr ZR—6).

Poz. 91 — z 23 czerwca 1958 w sprawie zmiany Taryfy towarowej Polskich Kolei Państwowych, Część I.

Poz. 92 — z 12 czerwca 1958 w sprawie zmiany Umowy o międzynarodowej kolejowej komunikacji towarowej (SMGS) — (Nr ZR—1).

Poz. 93 — z 28 czerwca 1958 w sprawie zmiany Jednolitej taryfy tranzytowej do Umowy o międzynarodowej kolejowej komunikacji towarowej (ETT), obowiązującej od 1 stycznia 1956 (Nr ZR—5).

Poz. 94 — z 26 czerwca 1958 w sprawie zasad stosowania racjonalnych kierunków przewozu transportem kolejowym kruszywa naturalnego, cegły i klinkieru budowlanego.

Poz. 95 — z 19 czerwca 1958 w sprawie zmiany Wykazu Odległości Taryfowych, Część I.

SPROSTOWANIA

C z ę ś ć A i B

Komunikacja kolejowa i drogową

Poz. 96. Zarządzenie Ministra Komunikacji z 23 czerwca 1958 w sprawie przejścia zadań transportu kolejowego przez transport samochodowy.

C z ę ś ć B

Komunikacja drogową

Poz. 97. Zarządzenie Ministra Komunikacji z 14 czerwca 1958 w sprawie obowiązku wykonywania planowo-zapobiegawczej obsługi technicznej i napraw pojazdów samochodowych.

C z ę ś ć D

Komunikacja lotnicza

Poz. 98. Zarządzenie Ministra Komunikacji z 6 czerwca 1958 w sprawie Taryfy opłat lotniskowych od statków powietrznych.

DZIAŁ URZĘDOWY

C z ę ś ć A

Komunikacja kolejowa

Poz. 89. Zarządzenie Ministra Komunikacji z 16 czerwca 1958 w sprawie zmiany przepisów wykonawczych do dekretu o przewozie przesyłek i osób kolejami.

Na podstawie art. 58 ust. 2, art. 68, ust. 2, art. 77 ust. 2, art. 78 ust. 5 i art. 129 dekretu o przewozie przesyłek i osób kolejami wprowadza się następujące zmiany w przepisach wykonawczych do tego dekretu:

1) w ust. 2 przepisów wykonawczych do art. 56 dodaje się nowy pkt 3a):

„3 a) podróżni, którzy z powodu opóźnionego przyjazdu autobusu Państwowej Komunikacji Samochodowej lub statku żeglugi śródlądowej nie mogli nabyć biletów na stacjach skomunikowanych z innymi środkami transportu, pod warunkiem zgłoszenia o tym dyżurnemu ruchu przed rozpoczęciem przejazdu;”;

- 2) w ust. 7, 13, 19 i 37 przepisów wykonawczych do art. 58, w ust. 3 i 6 przepisów wykonawczych do art. 71 oraz w ust. 2 przepisów wykonawczych do art. 72 słowa „Warszawa Marszałkowska” zmienia się na „Warszawa Chałubińskiego”;
- 3) w ust. 20 przepisów wykonawczych do art. 58 dodaje się na końcu zdanie:

„Również nie jest potrzebna we wszystkich pociągach zgoda podróżnych na przewóz w wagonie osobowym psa — przewodnika towarzyszącego osobie niewidomej.”;

- 4) w przepisach wykonawczych do art. 60, po ustępie 22 dodaje się następujący tekst:

„Zwrot wykorzystanych dokumentów przejazdowych

23. Podróżny obowiązany jest oddać bilet na przejazd po przybyciu na stację przeznaczenia przy opuszczeniu stacji albo też w pociągu na żądanie personelu pociągowego przed ukończeniem podróży. Bilet na przejazd może być pozostawiony podróżnemu tylko w celu wniesienia reklamacji lub skargi w związku z odbytym przejazdem. W takim jednak przypadku podróżny obowiązany jest przed opuszczeniem stacji przedstawić swój bilet właściwemu pracownikowi kolejowemu do poświadczenia.”

Dotychczasowy ust. 23 otrzymuje numerację 24;

- 5) w ust. 3 przepisów wykonawczych do art. 68 lit. a) otrzymuje brzmienie:

„a) filmy w odpowiednio zabezpieczającym je opakowaniu, a mianowicie filmy bezpieczne (niepalne) w puszkach blaszanych, a filmy łatwopalne w puszkach blaszanych umieszczonych następnie w skrzynkach blaszanych; na zewnętrznym opakowaniu nadawca obowiązany jest określić właściwość filmów, a przy filmach łatwopalnych ponadto umieścić napisy ostrzegawcze.”;

- 6) w ust. 2 przepisów wykonawczych do art. 77 zdanie ostatnie otrzymuje brzmienie:

„Wyjątek stanowią przedmioty, dla których w ust. 3 przewidziane są specjalne normy maksymalne wagi oraz próżne opakowanie po przesyłkach gołębi pocztowych, pieczywa, ryb, mleka, maślanek, serwatki, śmietany, śmietanki, kefiru i jogurtu, które dopuszczone są do przewozu w wagonach kursowych, a na liniach, na których nie ma wagonów kursowych — również w wagonach bagażowych w miarę wolnego miejsca.”;

- 7) w ust. 32 przepisów wykonawczych do art. 78 w wierszu pierwszym po wyrazach „w ust. 31” dodaje się słowa: „jako drobnych przesyłek ekspresowych”;

- 8) ust. 33 przepisów wykonawczych do art. 78 otrzymuje brzmienie:

„33. Stały przewóz przesyłek, wymienionych w ust. 31, jako wagonowych przesyłek ekspresowych odbywa się specjalnymi pociągami przesyłkowo-ekspresowymi lub pociągami pasażerskimi za wykazami przesyłkowymi według wzoru nr 69 na warunkach ustalonych dla towarowych przesyłek wagonowych. Stały przewóz tych przesyłek jest dopuszczalny tylko za zezwoleniem dyirekcji, na obszarze której położona jest stacja nadania, jeżeli warunki techniczne i czas postoju pociągów na stacjach nadania i przeznaczenia zezwalają na takie przewozy. Nadawca obowiązany jest wykorzystać wagon w granicach norm ładunkowych zawartych w Załączniku nr 22. Kolej nie ustala ilości sztuk i wagi przy przyjmowaniu omawianych przesyłek do przewozu i za podstawę do obliczenia przewoźnego przyjmuje wagę wskazaną przez nadawcę w wykazie przesyłkowym. Załadowanie i wyładowanie powinno odbywać się środkami nadawców i odbiorców bez udziału kolei w terminach ustalonych dla wykonania tych czynności przy towarowych przesyłkach wagonowych. Na wagony załadowane

nadawca obowiązany jest nałożyć własne plomby według wzoru zatwierdzonego przez kolej. Niezależnie od tych plomb kolej może nałożyć swoje plomby. Odbiorcy nie zawiadamia się o przybyciu przesyłki. Zwrotny przewóz próżnych naczyń, skrzyń i koszy w wagonach PKP odbywa się bezpłatnie na warunkach ustalonych w pkt 15) ust. 32, natomiast zwrotny przewóz wagonów nienależących do PKP bez względu na to, czy są w stanie próżnym czy też są załadowane próżnymi naczyniami odbywa się za opłatą, wskazaną w taryfie.”;

9) ust. 1 i 2 przepisów wykonawczych do art. 79 otrzymują brzmienie:

- „1. Przesyłki ekspresowe przewozi się zasadniczo specjalnymi pociągami przesyłkowo-ekspresowymi, których rozkłady jazdy powinny być wywieszane na odnośnych stacjach. W razie braku pociągów przesyłkowo-ekspresowych przesyłki ekspresowe wysyła się najbliższym odpowiednim pociągiem ruchu osobowego, jeżeli jest wolne miejsce w wagonie bagażowym po uprzednim załadunku przesyłek bagażowych.
2. Przewóz przesyłek ekspresowych na liniach, na których uruchomiono na stałe pociągi przesyłkowo-ekspresowe, może być dokonany pociągiem ruchu osobowego w wyjątkowych, uzasadnionych gospodarczo przypadkach za zezwoleniem właściwej dyrekcji.”;

10) w przepisach wykonawczych do art. 125:

a) w ust. 2 w wierszu trzecim po słowie „wagonu” zamieszcza się przecinek i dodaje się słowa: „należności za przewóz nadmiernego bagażu ręcznego”;

b) w ust. 6 zmienia się najniższą opłatę „0,15 zł” na „3 zł”, a najwyższą opłatę „6 zł” na „20 zł”;

c) ust. 7—9 otrzymują brzmienie:

- „7. Jeżeli dłużnik po upływie tygodnia od doręczenia upomnienia nie zapłacił wymienionej w upomnieniu należności wraz z przypadającymi kosztami upomnienia, dyrekcja wysyła do zakładu pracy dłużnika za zwrotnym poświadczeniem odbioru decyzję o zajęciu jego wynagrodzenia za pracę wraz z nakazem płatniczym zaopatrzonego w klauzulę wykonalności w celu wyegzekwowania przypadających kolei należności w myśl rozporządzenia Rady Ministrów z dnia 9 listopada 1957 r. w sprawie poruczenia niektórym wierzycielom prowadzenia egzekucji administracyjnej przez zajęcie wynagrodzenia za pracę (Dz. U. Nr 3, poz. 8). Odpis decyzji o zajęciu wynagrodzenia za pracę wraz z odpisem kalkowym nakazu płatniczego zaopatrzonego w klauzulę wykonalności doręcza się jednocześnie dłużnikowi za zwrotnym poświadczeniem odbioru.
8. Jeżeli ze złożonego przez zakład pracy oświadczenia wynika, że należność kolei z powodów prawnie uzasadnionych nie może być ściągnięta w drodze potrącenia z wynagrodzenia za pracę albo też, jeżeli roszczenie o zapłatę należności dotyczy osoby niepracującej najemnie lub osoby, której miejsca pracy najemnej nie można ustalić, wówczas dyrekcja składa organowi finansowemu, właściwemu ze względu na miejsce zamieszkania dłużnika, wniosek egzekucyjny zaopatrzonego w klauzulę wykonalności z żądaniem skierowania egzekucji do majątku ruchomego dłużnika, zaznaczając, że egzekucja przez zajęcie wynagrodzenia za pracę okazała się bezskuteczna. Należności kolei podlegają w tym przypadku przymusowemu ściąganiu w trybie ustalonym w dekreście z dnia 28 stycznia 1947 r. o egzekucji administracyjnej świadczeń pieniężnych (Dz. U. Nr 21, poz. 84 z późniejszymi zmianami). Szczegółowy tryb postępowania w zakresie sporządzania i składania wniosków egzekucyjnych, prowadzenia ewidencji wysyłanych do egzekucji tytułów wykonawczych (wniosków egzekucyjnych), postępowania w razie zapłacenia i nieściągalności

egzekwowanej należności oraz postępowania w zakresie przekazywania wierzycielom sum ściągniętych w toku egzekucji, tudzież wzory druków określa zarządzenie Ministra Skarbu z dnia 14 lipca 1948 r. w sprawie trybu postępowania wierzycieli w zakresie egzekucji administracyjnej świadczeń pieniężnych (Monitor Polski Nr A—66, poz. 489).

9. Jeżeli, pomimo wysłania ponaglenia, zakład pracy nie złoży oświadczenia lub złoży oświadczenie niezgodne z rzeczywistością i w ciągu 2 miesięcy od wysłania decyzji o zajęciu wynagrodzenia za pracę nie przekaże egzekwowanej przez dyrekcję należności, dyrekcja może na podstawie art. 106 dekretu z dnia 28 stycznia 1947 r. o egzekucji administracyjnej świadczeń pieniężnych (Dz. U. Nr 21, poz. 84 z późniejszymi zmianami) dochodzić zwrotu poniesionych przez kolej szkód od zakładu pracy na drodze arbitrażowej lub sądowej (w zależności od charakteru zakładu pracy).”;

- 11) wzór nr 68 zastępuje się nowym wzorem, stanowiącym załącznik nr 1 do niniejszego zarządzenia;
12) wprowadza się nowy wzór nr 69, stanowiący załącznik nr 2 do niniejszego zarządzenia.

Zarządzenie wchodzi w życie z dniem ogłoszenia.

60

Z up. MINISTRA KOMUNIKACJI
w z. I. Gryzel
Dyrektor Centralnego
Zarządu Przewozów Kolejowych

Poz. 90. Zarządzenie Ministra Komunikacji z 18 czerwca 1958 w sprawie zmiany Taryfy na przewóz osób, przesyłek bagażowych i ekspresowych do Umowy o międzynarodowej komunikacji osobowej (SMPS) — (Nr ZR—6).

W Taryfie na przewóz osób, przesyłek bagażowych i ekspresowych do Umowy o międzynarodowej komunikacji osobowej (SMPS) — (Nr ZR—6) wprowadza się następujące zmiany:

- 1) na str. 13 do punktu granicznego Schöna Grenze (Dolni Zleb hranice) dodaje się w porządku alfabetycznym nową relację z następującymi danymi:

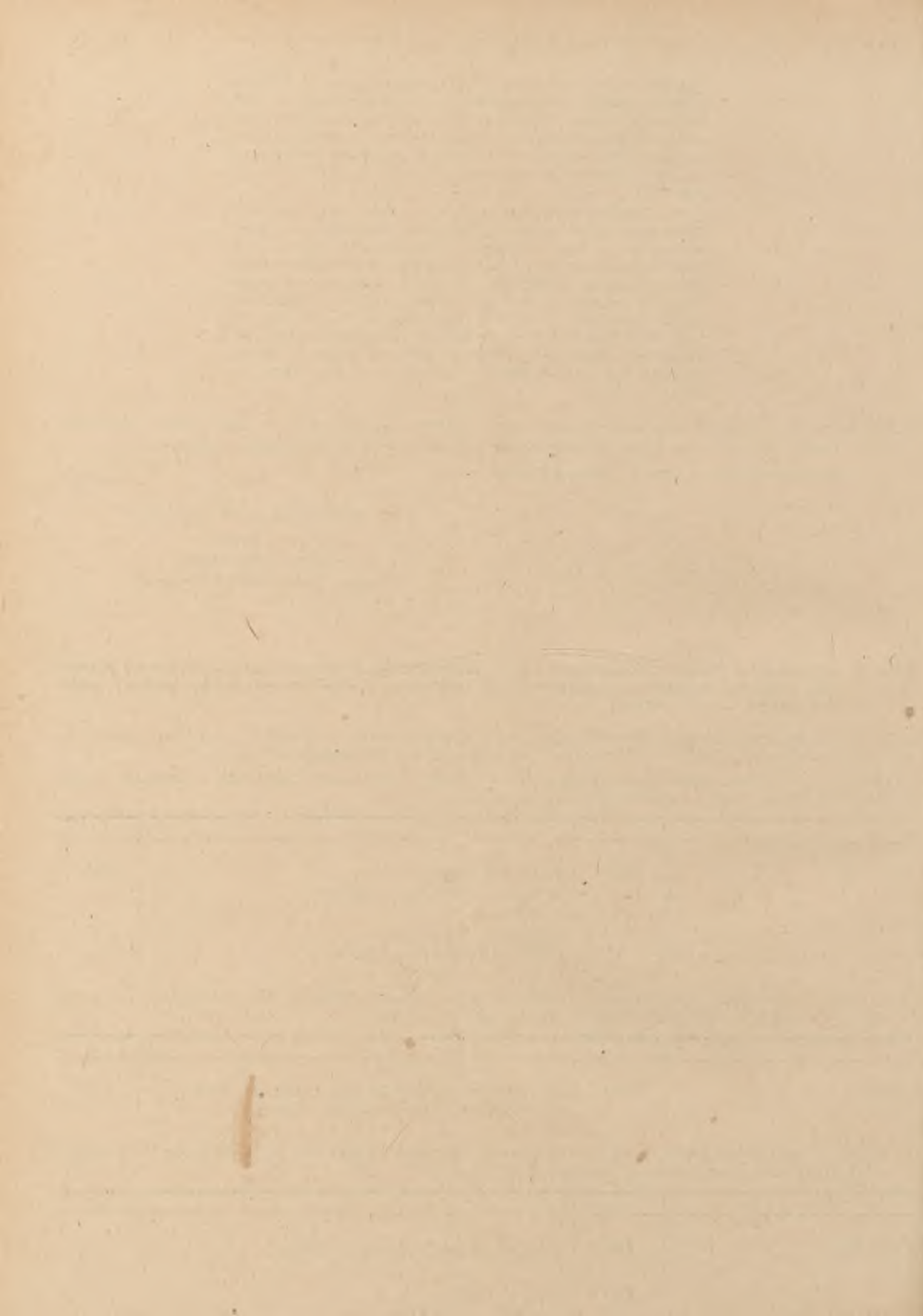
1	2	3	4
Züssow	423	a) Schöna—Berlin	231
		b) Berlin—Pasewalk—Züssow lub	—
		a) Schöna—Dresden	51
		b) Dresden—Leipzig—Berlin	—

- 2) na str. 13 do punktu granicznego Frankfurt (Oder) Grenze (Słubice Gr. P.) dodaje się w porządku alfabetycznym nową relację z następującymi danymi:

1	2	3	4
Cottbus	91	a) Frankfurt (Oder) Gr. — Frankfurt (Oder)	5
		b) Frankfurt (Oder)—Guben—Cottbus	—

- 3) na str. 14 do punktu granicznego Görlitz Grenze (Zgorzelec Ujazd Gr. P.) dodaje się w porządku alfabetycznym nową relację z następującymi danymi:

1	2	3	4
Meiningen	426	Görlitz—Dresden—Leipzig—Erfurt	—



- 4) na str. 95 w relacji Cierna nad Tisou st. hr. — Karlovy Vary hor. n. (1009 km) w rubryce 4 znak „—” zmienia się na „1009²”;
- 5) na str. 96 w relacji Cierna nad Tisou st. hr. — Praha hl. n., Praha stred (818 km) rubrykę 3 i 4 zmienia się następująco:

3	4
Cierna nad Tisou — Kosice—Bohumín—Praha	818 ²)

- 6) na str. 96 w relacji Cierna nad Tisou—Praha hl. n., Praha stred (785 km) w rubryce 4 odległość „785” zmienia się na „785²”;
- 7) na str. 132 spis stacji kolei Niemieckiej Republiki Demokratycznej w kolumnie lewej uzupełnia się w porządku alfabetycznym nazwą stacji „Züssow”.

Zarządzenie wchodzi w życie z dniem ogłoszenia z mocą od 1 lipca 1958.

Z up. MINISTRA KOMUNIKACJI

St. Batkowski

Dyrektor Departamentu Zagranicznego

Poz. 91. Zarządzenie Ministra Komunikacji z 23 czerwca 1958 w sprawie zmiany Taryfy towarowej Polskich Kolei Państwowych, Część I.

W Taryfie towarowej PKP, Cz. I wprowadza się następujące zmiany:

1. W Dziale II, w Rozdziale 1:

- 1) w poz. 6a (str. 39) po słowie „słonecznika” dodaje się przecinek i słowa „kapusty abisyńskiej”;
- 2) w poz. 141 (str. 45) po słowie „sortowane” dodaje się przecinek i słowa „szarpane i uszkodzone”;
- 3) poz. 207 (str. 48) otrzymuje brzmienie:

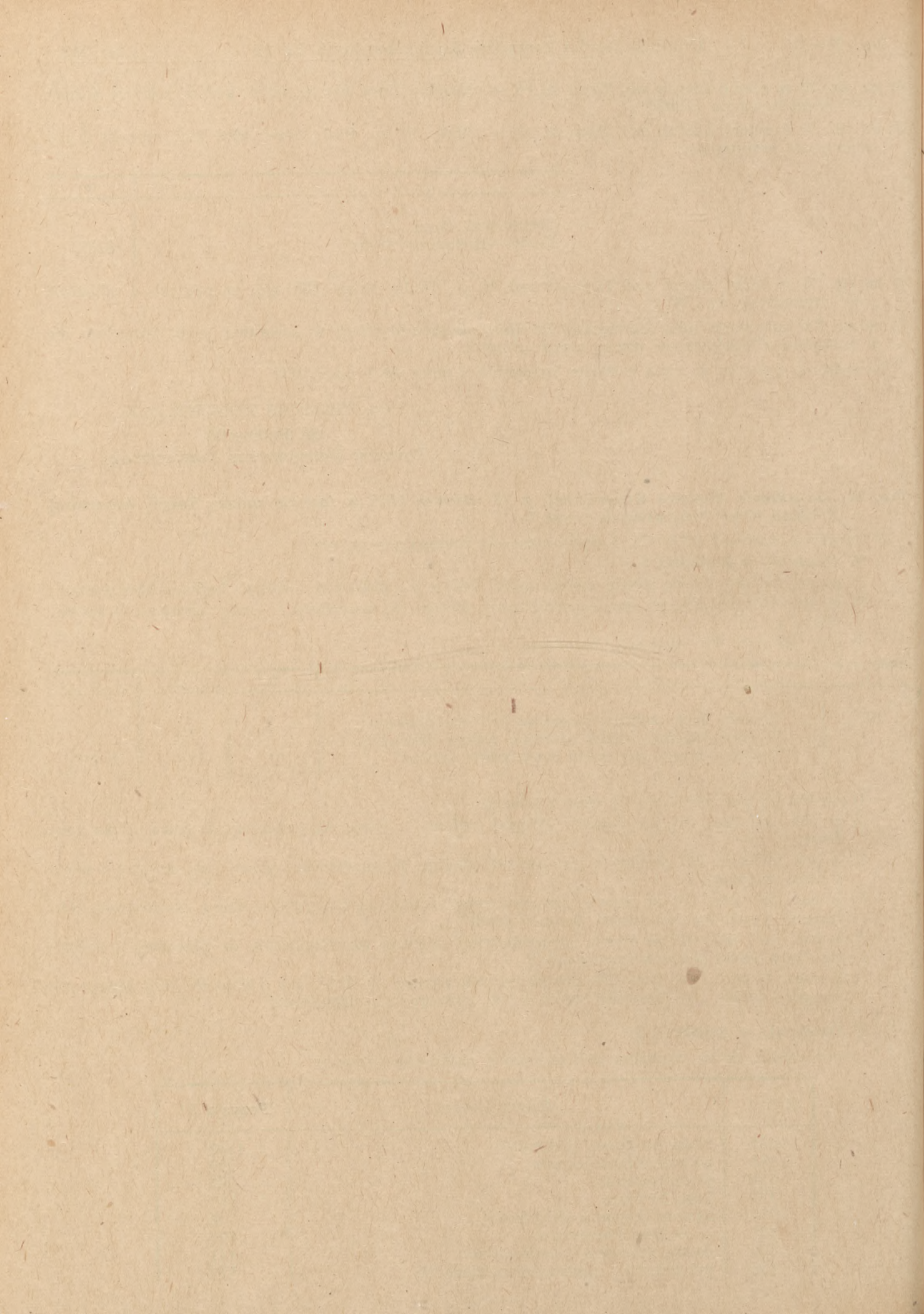
1	2	3	4	5
207	Piasek, żwir, żwirek, pospółka żwirowo-piaskowa, ił (muł, szlam), ziemia (darnie), oprócz oddzielnie wymienionych oraz masa syntetyczna „mines”	V	22	§ 23 ³)

- 4) skreśla się poz. 208 (str. 48) wraz z treścią;
- 5) w poz. 257 (str. 51) po słowach „Węgiel torfowy” dodaje się przecinek i słowa „koks torfowy”;
- 6) w poz. 573 (str. 62) po słowie „karborund” dodaje się przecinek i słowa „pył ścierny i złom z tarcz ściernych”;
- 7) w poz. 597 (str. 63) po słowie „chlorobenzen” dodaje się przecinek i słowa „paranitrochlorobenzen, dwunitrochlorobenzen, dwunitrofenol”;
- 8) w poz. 1142 (str. 91) po słowie „gruzo-betonu” zmienia się dwukropek na przecinek i dodaje się słowa „bloki betonowe (betonity)”;
- 9) w rubr. 5 poz. 1402 (str. 108) zamieszcza się wyrazy „§ 38²)”, zaś u dołu str. 108 dodaje się uwagę o treści: „2) Obejmuje tylko budki traktorowe i ciągnikowe”.

2. W Dziale II, w Rozdziale 2:

- 1) wprowadza się w porządku alfabetycznym następujące towary:

Strona	Nazwa towaru	Pozycja kt.
116	bloki betonowe (betonity)	1142
119	dwunitrochlorobenzen	597
119	dwunitrofenol	597
122	koks torfowy	257
128	nasiona kapusty abisyńskiej	6
131	paranitrochlorobenzen	597
132	pierze szarpane i uszkodzone	141
135	pył ścierny i złom z tarcz ściernych	573



2) skreśla się poz. 208 przy następujących towarach:

- Ił (muł, szlam) — (str. 121),
- Piasek rzeczny, gruntowy, morski (str. 131),
- Ziemie gruntowe, morskie, rzeczne (str. 144),
- Zwir i żwirek (str. 145);

3) poprawia się pozycję kt. 208 na 207 przy nazwie towaru „Masa syntetyczna „mines”.

Zarządzenie wchodzi w życie z dniem ogłoszenia.

16

MINISTER KOMUNIKACJI

w z. J. Popielas

Poz. 92. Zarządzenie Ministra Komunikacji z 12 czerwca 1958 w sprawie zmiany Umowy o międzynarodowej kolejowej komunikacji towarowej (SMGS) — (Nr ZR—1).

W Umowie o międzynarodowej kolejowej komunikacji towarowej (SMGS) wprowadza się następujące zmiany na str. 47 w art. 28:

1) w § 6 po słowach „na kolejach Chińskiej Republiki Ludowej:” skreśla się „Zarząd Międzynarodowych Komunikacji Ministerstwa Kolei, Pekin, ul. Dun-Czan-Ań 20” i zamieszcza się nowe brzmienie:

- „a) reklamacje nadawcy — Zarząd wyjściowych kolei granicznych,
- b) reklamacje odbiorcy — Zarząd kolei przeznaczenia towarów,
- c) reklamacje zgłoszone przez koleje poszczególnych krajów — Zarząd Międzynarodowych Komunikacji Ministerstwa Kolei, Pekin, ul. Dun-Czan-Ań 20”;

2) po trzecim wierszu od dołu odnośnie kolei ZSRR dodaje się nowy punkt 3) o następującym brzmieniu:

„3) jeżeli reklamacje wnoszą nadawcy w ZSRR — dyrekcje wyjściowych kolei granicznych ZSRR”.

Zarządzenie wchodzi w życie z dniem ogłoszenia z mocą od 1 czerwca 1958.

Z up. MINISTRA KOMUNIKACJI

St. Batkowski

Dyrektor Departamentu Zagranicznego

Poz. 93. Zarządzenie Ministra Komunikacji z 28 czerwca 1958 w sprawie zmiany Jednolitej taryfy tranzytowej do Umowy o międzynarodowej kolejowej komunikacji towarowej (ETT), obowiązującej od 1 stycznia 1956 (Nr ZR—5).

W Jednolitej taryfie tranzytowej do Umowy o międzynarodowej kolejowej komunikacji towarowej (ETT) wprowadza się następujące zmiany:

1) w spisie treści (str. 5) dodaje się w rozdz. IX poniżej wiersza „Odległości tranzytowe Mongolskiej Republiki Ludowej”:

„Odległości tranzytowe kolei Demokratycznej Republiki Wietnamu 30 a”;

2) w rozdz. IX dodaje się jako str. 30a następującą tablicę odległości tranzytowych kolei Demokratycznej Republiki Wietnamu:

— 30a —

K. Ż. DRW

Odległości tranzytowe kolei Demokratycznej Republiki Wietnamu

Od albo do wietnamsko-chińskich stacyj granicznych	wietnamsko-chińskich stacyj granicznych	wietnamskich morskich stacyj portowych
	K. Ż. DRW: Don Dan K. Ż. ChRL: Pinsjan	K. Ż. DRW: Chajfon Port
	kilometrów	
1	2	3
K. Ż. DRW: Fomoj K. Ż. ChRL: Szaniao	442	389

32

Zarządzenie wchodzi w życie z dniem 15 sierpnia 1958.

Z up. MINISTRA KOMUNIKACJI

St. Batkowski

Dyrektor Departamentu Zagranicznego

Poz. 94. Zarządzenie Ministra Komunikacji z 26 czerwca 1958 w sprawie zasad stosowania racjonalnych kierunków przewozu transportem kolejowym kruszywa naturalnego, cegły i klinkieru budowlanego.

W wykonaniu zarządzenia Nr 114 Prezesa Rady Ministrów z dnia 20 maja 1957 r. w sprawie uporządkowania i racjonalizacji przewozu ładunków w transporcie kolejowym oraz na podstawie art. 9 ust. 1 pkt 2 dekretu z dnia 24 grudnia 1952 r. o przewozie przesyłek i osób kolejami (Dz. U. z 1953 r. Nr 4, poz. 7) zarządza się, co następuje:

§ 1.

Zatwierdza się racjonalne kierunki przewozu koleją kruszywa naturalnego, używanego do robót budowlanych i podsypek torowych (żwiru, piasku, pospółki), cegły i klinkieru budowlanego, ustalone w wykazach, stanowiących załączniki Nr 1, 2 i 3 do niniejszego zarządzenia.

§ 2.

Racjonalne kierunki przewozu, o których mowa w § 1, stosuje się przy nadawaniu przez producentów państwowych, spółdzielczych i nieuspołeczniczonych oraz przyjmowaniu przez kolej do przewozu poza granice województwa następujących sortymentów materiałów budowlanych:

1) kruszywa naturalnego — z poz. 207 i 208 kt.:

- a) żwiru,
- b) piasku,
- c) pospółki;

2) cegły — z poz. 1116 a) kt. (z ograniczeniem wskazanym w § 4):

- a) pełnej oraz rozbiórkowej,
- b) pełnej (doborowej),
- c) dziurawki poprzecznej,
- d) dziurawki podłużnej cienkościennej i grubościennej,
- e) wapienno-piaskowej (z wapna i piasku);

3) klinkieru budowlanego (cegła klinkierowa i półklinkierowa) z poz. 1123 kt.

§ 3.

Przyjmowanie do przewozu koleją kruszywa naturalnego, używanego do robót budowlanych i podsyppek torowych (żwiru, piasku, pospółki) z przeznaczeniem na wywóz poza granice województwa może nastąpić tylko po uprzednim przedstawieniu przez nadawców zezwoleń w formie „akceptacji sprzedaży”, wydanych przez Ministerstwo Budownictwa i Przemysłu Materiałów Budowlanych — Biuro Zbytu Surowców Mineralnych i Kamionki.

§ 4.

Przyjmowanie do przewozu koleją cegły wymienionej w § 2 pkt 2) od producentów nieuspołeczniionych z przeznaczeniem na wywóz poza granice województwa może nastąpić tylko pod warunkiem przedłożenia przy zamówieniu wagonów zezwolenia na ten wywóz, wydanego przez organ administracji prezydium wojewódzkiej rady narodowej, właściwy do spraw przemysłu terenowego materiałów budowlanych, po porozumieniu z wojewódzką hurtownią materiałów budowlanych.

§ 5.

Nadawanie i przyjmowanie do przewozu towarów, objętych niniejszym zarządzeniem w kierunkach niezgodnych ze wskazanymi w załącznikach (wykazach) Nr 1, 2 i 3, może odbywać się tylko przy zachowaniu warunków ustalonych zarządzeniem Ministra Komunikacji z dnia 14 lutego 1958 r. w sprawie warunków przyjmowania do przewozu koleją ładunków w kierunkach niezgodnych z kierunkami ustalonymi w wykazach racjonalnych kierunków przewozowych (Dz. T. i Z. K. Nr 5, poz. 38).

§ 6.

Stacje kolejowe przyjmujące do przewozu towary objęte niniejszym zarządzeniem, mogą w miarę potrzeby żądać od nadawców umieszczenia w listach przewozowych w rubryce „Nazwa towaru” dodatkowego określenia nazwy ładunku, które pozwoliłoby stwierdzić, czy do danej przesyłki należy stosować postanowienia niniejszego zarządzenia względnie, czy dana przesyłka nie jest objęta racjonalnymi kierunkami przewozowymi np. cegła pełna (doborowa) — z poz. 1116 a) kt., klinkier budowlany (cegła klinkierowa) — z poz. 1123 kt.

§ 7.

Zarządzenie niniejsze podlega ogłoszeniu w Dzienniku Taryf i Zarządzeń Komunikacyjnych.

§ 8.

Zarządzenie wchodzi w życie z dniem 1 listopada 1958.

MINISTER KOMUNIKACJI

w z. J. Popielas

Załącznik Nr 1 do zarz. Ministra Kom. z 26 czerwca
1958 (Dz. T. i Z. K. Nr 12, poz. 94)

W Y K A Z

racjonalnych kierunków przewozu kruszywa naturalnego (żwiru, piasku, pospółki)

a) Nazwa towaru: żwir — z poz. 207 i 208 kt.

Lp.	Stacja nadania	Do stacji na terenie województwa	Lp.	Stacja nadania	Do stacji na terenie województwa
1	Bardo Przyłęk	katowickiego łódzkiego warszawskiego	21	Grajewo	warszawskiego
2	Bardo Śląskie	katowickiego łódzkiego warszawskiego	22	Gralew	warszawskiego
3	Barłogi	łódzkiego	23	Groszowice	katowickiego
4	Bierawa	katowickiego	24	Jarosław	lubelskiego
5	Bobrowice	poznańskiego	25	Jaślany	kieleckiego lubelskiego
6	Boguchwała	lubelskiego	26	Jeleśnia	katowickiego
7	Bogumiłowice	kieleckiego lubelskiego rzyszowskiego warszawskiego	27	Jędrzychowice	katowickiego
8	Bolesławiec	łódzkiego warszawskiego	28	Kalisz Pomorski	bydgoskiego
9	Czarna	kieleckiego	29	Kaługa	bydgoskiego łódzkiego warszawskiego
10	Dąbie k. Dębicy	kieleckiego lubelskiego	30	Kamieniec Ząbkowicki	katowickiego poznańskiego
11	Dębica	kieleckiego lubelskiego	31	Kłodzko Główne	poznańskiego
12	Dębsko Pomorskie	poznańskiego szczecińskiego	32	Kochanówka	kieleckiego krakowskiego lubelskiego
13	Doboszowice	katowickiego łódzkiego warszawskiego	33	Kowary	poznańskiego
14	Dobrzechów	lubelskiego	34	Koźle	katowickiego warszawskiego
15	Dolaszewo Waleckie	bydgoskiego poznańskiego	35	Koźle Port	katowickiego warszawskiego
16	Działdowo	warszawskiego	36	Krzystkowice	poznańskiego
17	Dźwierzuty	warszawskiego	37	Kundzin	warszawskiego
18	Elk	warszawskiego	38	Kurzętnik	bydgoskiego warszawskiego
19	Giżycko	warszawskiego	39	Kuźnia Raciborska	katowickiego
20	Grabina Śląska	katowickiego	40	Kuźnica Białostocka	warszawskiego
			41	Leszno Górne	poznańskiego warszawskiego
			42	Lewin Brzeski	katowickiego łódzkiego

Lp.	Stacja nadania	Do stacji na terenie województwa	Lp.	Stacja nadania	Do stacji na terenie województwa
43	Lubicz	łódzkiego	64	Rokitki	poznańskiego
44	Łambinowice	katowickiego warszawskiego	65	Rybno Pomorskie	warszawskiego
45	Ławszowa	warszawskiego	66	Ryki	lubelskiego
46	Łącznik	katowickiego	67	Rzochów	kieleckiego lubelskiego
47	Maków Podhalański	kieleckiego	68	Skawce	kieleckiego
48	Marcinkowice	kieleckiego lubelskiego	69	Sokółka	warszawskiego
49	Napiwoda	warszawskiego	70	Sporysz	katowickiego
50	Narzym	warszawskiego	71	Spytkowice	katowickiego
51	Nidzica	warszawskiego	72	Stare Juchy	warszawskiego
52	Nowe Miasto Lubawskie	warszawskiego	73	Stary Sącz	kieleckiego lubelskiego warszawskiego
53	Nowogród Bobrzański	poznańskiego szczecińskiego warszawskiego	74	Strożne	warszawskiego
54	Osielec	kieleckiego	75	Strzyżów n/Wisłokiem	lubelskiego
55	Oświęcim	katowickiego	76	Surochów	lubelskiego
56	Paczków	łódzkiego opolskiego poznańskiego warszawskiego	77	Szczytno	warszawskiego
57	Prostki	warszawskiego	78	Trzebień	łódzkiego poznańskiego warszawskiego
58	Przemyśl Główny	lubelskiego	79	Turza Wielka	warszawskiego
59	Przemyśl Bakończyce	lubelskiego	80	Tylice Gwiździny	warszawskiego
60	Przybówka	lubelskiego	81	Wielbark	warszawskiego
61	Pustynia	kieleckiego lubelskiego	82	Wiśniowa	lubelskiego
62	Racibórz Studzienna	katowickiego	83	Włocławek	łódzkiego
63	Radymno	kieleckiego lubelskiego	84	Zator	katowickiego
			85	Żurawica	lubelskiego
			86	Żywiec	katowickiego

b) Nazwa towaru: piasek — z poz. 207 i 208 kt.

1	Alwernia Regulice	katowickiego	5	Chroście	katowickiego
2	Błaszki	łódzkiego	6	Dęblin	lubelskiego
3	Błotnica Strzelecka	katowickiego	7	Dziergowice	katowickiego wrocławskiego (tylko do st Siechnice)
4	Bukowno	katowickiego			

Lp.	Stacja nadania	Do stacji na terenie województwa	Lp.	Stacja nadania	Do stacji na terenie województwa
8	Gracze	katowickiego	17	Racibórz Studzienna	katowickiego
9	Groszowice	katowickiego	18	Sandomierz	krakowskiego lubelskiego rzeszowskiego
10	Kędzierzyn	katowickiego	19	Sędziszów	krakowskiego
11	Konieczpol	katowickiego	20	Szczakowa	katowickiego
12	Koźle	katowickiego krakowskiego	21	Tarnów Opolski	katowickiego
13	Koźle Port	katowickiego krakowskiego	22	Włoszczowa	katowickiego
14	Kwaczała	katowickiego	23	Zdzieszowice	katowickiego
15	Ludynia	katowickiego	24	Żeliszawice	katowickiego
16	Przywory Opolskie	katowickiego			

c) Nazwa towaru: pospółka — z poz. 207 i 208 kt.

1	Barłogi	łódzkiego	20	Groszowice	katowickiego
2	Boguchwała	lubelskiego	21	Ilawa	warszawskiego
3	Bogumiłowice	kieleckiego	22	Iwiny	łódzkiego
4	Bolesławiec	katowickiego poznańskiego	23	Jajkowo	warszawskiego
5	Chrościce	łódzkiego	24	Janowice Wielkie	poznańskiego
6	Czarna	kieleckiego lubelskiego	25	Jarosław	lubelskiego
7	Czarnowo Undy	warszawskiego	26	Jasienica Dolna	katowickiego
8	Dąbie k/Dębicy	kieleckiego lubelskiego	27	Jaślany	kieleckiego lubelskiego
9	Dębica	kieleckiego lubelskiego	28	Kaługa	bydgoskiego łódzkiego warszawskiego
10	Dęblin	lubelskiego	29	Krzyżanowice	katowickiego
11	Dobrzechów	lubelskiego	30	Kubice	katowickiego
12	Dobrzeń Wielki	katowickiego	31	Kundzin	warszawskiego
13	Dolaszewo Wałeckie	bydgoskiego	32	Kurzętnik	bydgoskiego warszawskiego
14	Działdowo	warszawskiego	33	Kuźnia Raciborska	katowickiego
15	Dźwierzuty	warszawskiego	34	Kuźnica Białostocka	warszawskiego
16	Ełk	warszawskiego	35	Leszno Górne	katowickiego poznańskiego
17	Goświnowice	katowickiego	36	Lewin Brzeski	katowickiego
18	Grajewo	warszawskiego	37	Lębork	koszalińskiego
19	Gralew	warszawskiego			

POLSKIE KOLEJE PAŃSTWOWE

Droga przewozu Poc. Nr

WYKAZ PRZESYŁKOWY Nr 00000

na drobną przesyłkę ekspresową mleka, maślanek, serwatki, śmietany, śmietanki, kefiru, jogurtu, chleba lub bułek albo zwrotnych próżnych naczyń po przewozie mleka itp. lub zwrotnych próżnych skrzyń i koszy po przewozie pieczywa*).

Stacja nadania **4** WTORNIK

Stacja przeznaczenia

Odbiorca i jego adres

Ilość próżnych naczyń, skrzyń, koszy*)	Ilość pełnych naczyń, skrzyń, koszy*)	Nazwa towaru	Waga nadawcy

Oświadczenie nadawcy Nadawca, jego podpis i adres

Tytuł	Za kg	W/g tabeli	Stawka	Nadawca opłaca	
				zł	gr
Przewoźne km					
Pobrano					
(słowami)				Razem	

Stempel stacji nadania

*) Niepotrzebne skreślić.

Załącznik Nr 1 do zarz.
Ministra Kom. z 16. VI. 1958
(Dz. 1. i Z.K. Nr 12, poz. 89)

Wzór nr 68
(do ust. 32 pkt 7 przep. uyk.
do art. 78 DKP)

POLSKIE KOLEJE PAŃSTWOWE

Droga przewozu Poc. Nr

WYKAZ PRZESYŁKOWY Nr 00000

na drobną przesyłkę ekspresową mleka, maślanek, serwatki, śmietany, śmietanki, kefiru, jogurtu, chleba lub bułek albo zwrotnych próżnych naczyń po przewozie mleka itp. lub zwrotnych próżnych skrzyń i koszy po przewozie pieczywa*).

Stacja nadania **1**

Stacja przeznaczenia

Odbiorca i jego adres

Ilość próżnych naczyń, skrzyń, koszy*)	Ilość pełnych naczyń, skrzyń, koszy*)	Nazwa towaru	Waga nadawcy

Oświadczenie nadawcy Nadawca, jego podpis i adres

Tytuł	Za kg	W/g tabeli	Stawka	Nadawca opłaca	
				zł	gr
Przewoźne km					
Pobrano					
(słowami)				Razem	

Stempel stacji nadania

Przesyłkę otrzymaną

Nr przybycia

Date, podpis i stempel

*) Niepotrzebne skreślić.

Druk serii H Nr 1081 (w formacie 210 x 259 mm)

POLSKIE KOLEJE PAŃSTWOWE

Droga przewozu Poc. Nr

WYKAZ PRZESYŁKOWY Nr 00000

na drobną przesyłkę ekspresową mleka, maślanek, serwatki, śmietany, śmietanki, kefiru, jogurtu, chleba lub bułek albo zwrotnych próżnych naczyń po przewozie mleka itp. lub zwrotnych próżnych skrzyń i koszy po przewozie pieczywa*).

2

Stacja nadania CEDULA

Stacja przeznaczenia

Odbiorca i jego adres

Ilość próżnych naczyń, skrzyń, koszy*)	Ilość pełnych naczyń, skrzyń, koszy*)	Nazwa towaru	Waga nadawcy
.....
.....

Oświadczenie nadawcy Nadawca, jego podpis i adres

Tytuł	Za kg	W/g tabeli	Stawka	Nadawca opłaca	
				zł	gr
Przewoźne km
Pobrano				Razem	
(słowami)					

Stempel stacji nadania Stempel stacji przeznaczenia Przesyłkę otrzymałem

Nr przyjęcia Data, podpis i stempel

*) Niepotrzebne skreślić.

POLSKIE KOLEJE PAŃSTWOWE

Droga przewozu Poc. Nr

WYKAZ PRZESYŁKOWY Nr 00000

na drobną przesyłkę ekspresową mleka, maślanek, serwatki, śmietany, śmietanki, kefiru, jogurtu, chleba lub bułek albo zwrotnych próżnych naczyń po przewozie mleka itp. lub zwrotnych próżnych skrzyń i koszy po przewozie pieczywa*).

3

Stacja nadania GRZBIET

Stacja przeznaczenia

Odbiorca i jego adres

Ilość próżnych naczyń, skrzyń, koszy*)	Ilość pełnych naczyń, skrzyń, koszy*)	Nazwa towaru	Waga nadawcy
.....
.....

Oświadczenie nadawcy Nadawca, jego podpis i adres

Tytuł	Za kg	W/g tabeli	Stawka	Nadawca opłaca	
				zł	gr
Przewoźne km
Pobrano				Razem	
(słowami)					

Stempel stacji nadania

*) Niepotrzebne skreślić.

POLSKIE KOLEJE PAŃSTWOWE

Droga przewozu Poc. Nr

WYKAZ PRZESYŁKOWY Nr 00000

na wagonową przesyłkę ekspresową mleka, maślanek, serwatki, śmietany, śmietanki, kefiru, jogurtu, chleba lub bułek albo zwrotnych próżnych naczyń po przewozie mleka itp. lub zwrotnych próżnych skrzyń i koszy po przewozie pieczywa*).

4

Stacja nadania WTORNIK

Stacja przeznaczenia

Odbiorca i jego adres

W a g o n			Nazwa towaru	Waga nadawcy
Numer	Cecha	Rodzaj		

Oświadczanie nadawcy

Nadawca, jego podpis i adres

Tytuł	Za kg	W/g tabeli	Stawka	Nadawca opłaca	
				zł	gr
Przewoźne km					

Pobrano (słownie)

Razem

Stempel stacji nadania

*) Niepotrzebne skreślić.

Załącznik Nr 2 do zarz.
Ministra Kom. z 16. VI. 1958
(Dz. T. i Z.K. Nr 12, poz. 89)

Wzór nr 69
(do ust. 33 przep. uyk
do art. 78 DKP)

POLSKIE KOLEJE PAŃSTWOWE

Droga przewozu Poc. Nr

WYKAZ PRZESYŁKOWY Nr 00000

na wagonową przesyłkę ekspresową mleka, maślanek, serwatki, śmietany, śmietanki, kefiru, jogurtu, chleba lub bułek albo zwrotnych próżnych naczyń po przewozie mleka itp. lub zwrotnych próżnych skrzyń i koszy po przewozie pieczywa*).

1

Stacja nadania

Stacja przeznaczenia

Odbiorca i jego adres

W a g o n			Nazwa towaru	Waga nadawcy
Numer	Cecha	Rodzaj		

Oświadczanie nadawcy

Nadawca, jego podpis i adres

Tytuł	Za kg	W/g tabeli	Stawka	Nadawca opłaca	
				zł	gr
Przewoźne km					

Pobrano (słownie)

Razem

Stempel stacji nadania

Stempel stacji przeznaczenia

Przesyłkę otrzymałem

Nr przibicia

Data, podpis i stempel

*) Niepotrzebne skreślić.

POLSKIE KOLEJE PAŃSTWOWE

Droga przewozu Poc. Nr.

WYKAZ PRZESYŁKOWY Nr 00000

na wagonową przesyłkę ekspresową mleka, maślaneki, serwatki, śmietany, śmietanki, kefiru, jogurtu, chleba lub bułek albo zwrotnych próżnych naczyń po przewozie mleka itp. lub zwrotnych próżnych skrzyń i koszy po przewozie pieczywa *).

Stacja nadania **2** CEDUŁA

Stacja przeznaczenia

Odbiorca i jego adres

W a g o n				Waga nadaucy
Numer	Cecha	Rodzaj	Ładowność Nośność	

Nadawca, jego podpis i adres

Tytuł	Za kg	W/g tabeli	Stawka	Nadaucą opłaca	
				zł	gr
Przewożne km					
Pobrano	(słowami)			Razem	
Stempel stacji nadania	Stempel stacji przeznaczenia	Przesyłkę otrzymanem			
Nr przybycia		Data, podpis i stempel			

*) Niepotrzebne skreślić.

POLSKIE KOLEJE PAŃSTWOWE

Droga przewozu Poc. Nr.

WYKAZ PRZESYŁKOWY Nr 00000

na wagonową przesyłkę ekspresową mleka, maślaneki, serwatki, śmietany, śmietanki, kefiru, jogurtu, chleba lub bułek albo zwrotnych próżnych naczyń po przewozie mleka itp. lub zwrotnych próżnych skrzyń i koszy po przewozie pieczywa *).

Stacja nadania **3** GRZBIET

Stacja przeznaczenia

Odbiorca i jego adres

W a g o n				Waga nadaucy
Numer	Cecha	Rodzaj	Ładowność Nośność	

Nadawca, jego podpis i adres

Tytuł	Za kg	W/g tabeli	Stawka	Nadaucą opłaca	
				zł	gr
Przewożne km					
Pobrano	(słowami)			Razem	
Stempel stacji nadania					

*) Niepotrzebne skreślić.

Lp.	Stacja nadania	Do stacji na terenie województwa	Lp.	Stacja nadania	Do stacji na terenie województwa
38	Lubicz	łódzkiego	64	Racibórz	katowickiego
39	Łambinowice	katowickiego	65	Radymno	lubelskiego
40	Łącznik	katowickiego	66	Rokitki	łódzkiego
41	Małczyce	katowickiego	67	Rybno Pomorskie	warszawskiego
42	Małujowice	katowickiego	68	Ryki	lubelskiego
43	Markowice Raciborskie	katowickiego	69	Rzochów	kieleckiego lubelskiego
44	Mielec	kieleckiego lubelskiego	70	Siemiatycze	warszawskiego
45	Międzybórz Sycowski	poznańskiego	71	Sokółka	warszawskiego
46	Munina	lubelskiego	72	Spytkowice	katowickiego kieleckiego
47	Napiwoda	warszawskiego	73	Stare Juchy	warszawskiego
48	Narzym	warszawskiego	74	Stary Sącz	lubelskiego
49	Nidzica	warszawskiego	75	Stoczek Łukowski	warszawskiego
50	Nowe Miasto Lubawskie	warszawskiego	76	Strzyżów n/Wistokiem	lubelskiego
51	Nowogród Bobrzański	poznańskiego	77	Surochów	lubelskiego
52	Nysa	katowickiego	78	Szczytno	warszawskiego
53	Okmiany	katowickiego	79	Tarnów Opolski	katowickiego
54	Oświęcim	katowickiego kieleckiego	80	Turza Wielka	warszawskiego
55	Otmuchów	katowickiego	81	Tylice Gwiździny	warszawskiego
56	Perzów	łódzkiego	82	Uzdowo	warszawskiego
57	Pogorzelice Słupskie	koszalińskiego	83	Wadowice	katowickiego
58	Prostki	warszawskiego	84	Wielbark	warszawskiego
59	Przemyśl Główny	lubelskiego	85	Wiśniowa	lubelskiego
60	Przemyśl Bakończyce	lubelskiego	86	Włocławek	łódzkiego
61	Przybówka	lubelskiego	87	Zator	katowickiego kieleckiego
62	Przywory Opolskie	katowickiego	88	Zdzieszowice	katowickiego
63	Pustynia	kieleckiego lubelskiego	89	Zurawica	lubelskiego

Załącznik Nr 2

do zarz. Ministra Kom.

z 26 czerwca 1958

(Dz. T. i Z. K. Nr 12, poz. 94)

WYKAZ RACJONALNYCH KIERUNKÓW PRZEWOZU CEGŁY

a) Nazwa towaru: cegła pełna oraz rozbiórkowa — z poz. 1116 a) kt.

L. p.	Ze stacji na terenie województwa	Do stacji na terenie województwa	Wskazane kierunki przewozu stosuje się w okresie:
1	bydgoskiego	białostockiego, olsztyńskiego	tylko w II kwartale
2	gdańskiego	olsztyńskiego	tylko w II i IV kwartale
3	katowickiego	warszawskiego	tylko w I i IV kwartale
4	kieleckiego	krakowskiego, lubelskiego	tylko w II kwartale
5	łódzkiego	lubelskiego	tylko w III i IV kwartale
		kieleckiego	tylko w IV kwartale
		warszawskiego	tylko w III kwartale
6	opolskiego	katowickiego	tylko w I i IV kwartale
		kieleckiego	tylko w III kwartale
		krakowskiego	tylko w I, III i IV kwartale
		lubelskiego	w ciągu całego roku
		łódzkiego	tylko w I kwartale
		warszawskiego	tylko w II i III kwartale
7	poznańskiego	białostockiego	tylko w II i III kwartale
		kieleckiego	tylko w IV kwartale
		olsztyńskiego	tylko w III kwartale
		warszawskiego	w ciągu całego roku
8	rzeszowskiego	kieleckiego	tylko w III kwartale
		krakowskiego	tylko w I, III i IV kwartale
		lubelskiego	tylko w III kwartale
9	wrocławskiego	katowickiego	tylko w IV kwartale
		łódzkiego	tylko w I i II kwartale
		warszawskiego	tylko w I, II i III kwartale
10	zielonogórskiego	katowickiego	tylko w III i IV kwartale
		koszalińskiego	tylko w II i III kwartale
		szczecińskiego	tylko w II, III i IV kwartale

b) Nazwa towaru: cegła pełna (doborowa) — z poz. 1116 a) kt.

1	poznańskiego	bydgoskiego, gdańskiego, kieleckiego, lubelskiego, łódzkiego, warszawskiego	w ciągu całego roku
		katowickiego	tylko w II, III i IV kwartale
		krakowskiego	tylko w II, III i IV kwartale
		wrocławskiego	tylko w II i III kwartale
2	zielonogórskiego	katowickiego	tylko w I i IV kwartale
		krakowskiego	tylko w I kwartale
		wrocławskiego	tylko w II i III kwartale

c) Nazwa towaru: cegła dziurawka poprzeczna — z poz. 1116 a) kt.

L. p.	Ze stacji na terenie województwa	Do stacji na terenie województwa	Wskazane kierunki przewozu stosuje się w okresie:
1	bydgoskiego	gdańskiego, koszalińskiego, olsztyńskiego, opolskiego, szczecińskiego, wrocławskiego, zielonogórskiego	tylko w I kwartale
		łódzkiego	tylko w II kwartale
2	gdańskiego	białostockiego, koszalińskiego, olsztyńskiego, szczecińskiego	tylko w II kwartale
		bydgoskiego, koszalińskiego, łódzkiego, olsztyńskiego	tylko w III kwartale
3	poznańskiego	katowickiego, opolskiego	tylko w II, III i IV kwartale
		wrocławskiego	tylko w II i III kwartale
4	warszawskiego	białostockiego, katowickiego, kieleckiego, krakowskiego, lubelskiego, rzeszowskiego	w ciągu całego roku
		łódzkiego	tylko w I, II i IV kwartale
5	zielonogórskiego	koszalińskiego	tylko w IV kwartale
		szczecińskiego	tylko w III i IV kwartale
		wrocławskiego	tylko w II, III i IV kwartale

d) Nazwa towaru: cegła dziurawka podłużna cienkościenna i grubościenna — z poz. 1116 a) kt.

1	bydgoskiego	białostockiego, kieleckiego lubelskiego	tylko w I i IV kwartale w ciągu całego roku
		łódzkiego, warszawskiego	tylko w I, II i III kwartale
2	gdańskiego	białostockiego, warszawskiego	tylko w II, III i IV kwartale
3	koszalińskiego	gdańskiego	tylko w I kwartale
4	opolskiego	warszawskiego	tylko w I, II i III kwartale
		krakowskiego	tylko w I, II i III kwartale
5	poznańskiego	katowickiego	w ciągu całego roku
		kieleckiego	tylko w II, III i IV kwartale
		krakowskiego	tylko w III i IV kwartale
		łódzkiego	tylko w II i III kwartale
6	szczecińskiego	łódzkiego	tylko w III kwartale
		warszawskiego	w ciągu całego roku
7	wrocławskiego	katowickiego	tylko w I, II i IV kwartale
		krakowskiego	tylko w I, II i III kwartale
8	zielonogórskiego	katowickiego	w ciągu całego roku

e) Nazwa towaru: cegła wapienno-piaskowa (z wapna i piasku) — z poz. 1116 a) kt.

1	bydgoskiego	katowickiego, kieleckiego	tylko w I, III i IV kwartale
		warszawskiego	tylko w I i II kwartale
2	koszalińskiego	warszawskiego	tylko w I, III i IV kwartale
3	krakowskiego	katowickiego, kieleckiego	tylko w II i III kwartale
4	olsztyńskiego	kieleckiego, lubelskiego, łódzkiego, warszawskiego	w ciągu całego roku
5	szczecińskiego	łódzkiego, warszawskiego	w ciągu całego roku
6	wrocławskiego	katowickiego	tylko w III kwartale

Załącznik Nr 3
do zarz. Ministra Kom.
z 26 czerwca 1958
(Dz. T. i Z. K. Nr 12, poz. 94)

WYKAZ RACJONALNYCH KIERUNKÓW PRZEWOZU KLINKIERU BUDOWLANEGO

a) Nazwa towaru: klinkier budowlany (cegła klinkierowa) — z poz. 1123 kt.

L. p.	Ze stacji na terenie województwa	Do stacji na terenie województwa	Wskazane kierunki przewozu stosuje się w okresie:
1	poznańskiego	białostockiego, bydgoskiego, gdańskiego, olsztyńskiego, warszawskiego	całego roku
2	wrocławskiego	katowickiego, krakowskiego, rzeszowskiego	całego roku
3	zielenogórskiego	bydgoskiego, katowickiego, kieleckiego, koszalińskiego, lubelskiego, łódzkiego, opolskiego, szczecińskiego, warszawskiego	całego roku

b) Nazwa towaru: klinkier budowlany (cegła półklinkierowa) — z poz. 1123 kt.

1	gdańskiego	białostockiego, bydgoskiego, kieleckiego, łódzkiego, olsztyńskiego, poznańskiego, warszawskiego	całego roku
2	katowickiego	krakowskiego, rzeszowskiego	całego roku
3	zielenogórskiego	kieleckiego, koszalińskiego, krakowskiego, lubelskiego, opolskiego, szczecińskiego, wrocławskiego	całego roku

Poz. 95. Zarządzenie Ministra Komunikacji z 19 czerwca 1958 w sprawie zmiany Wykazu Odległości Taryfowych, Część I.

W Wykazie Odległości Taryfowych (WOT), Część I wprowadza się zmiany, zawarte w Załączniku do niniejszego zarządzenia.

Zarządzenie wchodzi w życie z dniem ogłoszenia.

Z up. **MINISTRA KOMUNIKACJI**
w z. **I. Gryzel**

Dyrektor Centralnego Zarządu
Przewozów Kolejowych

Zał. do zarz. Ministra Kom. z 19.VI.1958
(Dz. T. i Z. K. Nr 12, poz. 95)

W części I Wykazu Odległości Taryfowych wprowadza się zmiany:

W alfabetycznym spisie stacji, przystanków i punktów granicznych:

a) zmienia się:

Strona	Przy nazwie stacji	W rubryce	Z m i e n i a s i ę:	
			oznaczenie	na oznaczenie
1	2	3	4	5
38	Braclaw	2	(ad. ob. = Sulmierzyce)	(ad. = Milicz Wąsk.)
48	Bydgoszcz Wąsk.	8	= Zj	=
	Bystra Gdańska	10	c) Wiślina	c) Wiślinka
50	Cedry Wielkie	8	=	= d
62	Cyganek	2	(ad. ob. = Nowy Dwór Gdański Wąsk.)	(ad. = Nowy Dwór Gdań- ski Wąsk., ob. = Nowy Dwór Gdań- ski)
	Cygelak	10	c) Gniewskie Pole	c) Kwidzyn
67	Czerńczyce	10	b) Wrocław c) Łąka	b) Trzebnica c) Wisznia Mała
71	Dąbrowa Gdańska	10	c) Lisewo k. Tczewa	c) Kończewice
73	Dąbrówka Wyrzyska	2	(ad. ob. = Zakłady Prze- mysłowe 2)	(ad. ob. = Zakłady Prze- mysłowe)
78	Dobrosławice	10	c) Kaszyce Wielkie	c) Powidzko
84	Dworek Żuławski	10	b) Gdańsk	b) Nowy Dwór Gdański
87	Dziunin	2	(ad. ob. = Witosław Wąsk.)	(ad. ob. = Witosław)
88	Fanianowo	2	(ad. ob. = Witosław Wąsk.)	(ad. ob. = Witosław)
91	Gądkowice	2	(ad. ob. = Sulmierzyce)	(ad. ob. = Milicz Wąsk.)
94	Giemlice	8	Wu	Op Wu

Strona	Przy nazwie stacji	W rubryce	Z m i e n i a s i e :	
			oznaczenie	na oznaczenie
1	2	3	4	5
99	Gniazdowo	2	(ad. ob. = Ostaszewo Wąsk.)	(ad. ob. = Ostaszewo Żuławskie)
115	Grądzik	2	(ad. = Żmigród Wąsk.)	(ad. = Żmigród Miasto Wąsk.)
	Grobelno	10	b) Gdańsk	b) Malbork
121	Gucz	10	c) Gniewskie Pole	c) Janowo
125	Izabela	2	(ad. ob. = Witosław Wąsk.)	(ad. ob. = Witosław)
136	Jeziernik	2	(ad. ob. = Ostaszewo Wąsk.)	(ad. ob. = Ostaszewo Żuławskie)
	Jeziernik Północny	2	(ad. ob. = Ostaszewo Wąsk.)	(ad. ob. = Ostaszewo Żuławskie)
138	Junoszyno	10	c) Stegna	c) Stegna Gdańska
143	Kamionka Gdańska	10	b) Gdańsk	b) Malbork
144	Kanclerzowice	2	(ad. ob. = Żmigród Wąsk.)	(ad. = Żmigród Miasto Wąsk.)
		10	c) Żmigród	c) Powidzko
155	Kmiecin	2	(ad. ob. = Nowy Dwór Gdański Wąsk.)	(ad. = Nowy Dwór Gdań- ski Wąsk., ob. = Nowy Dwór Gdań- ski)
164	Korzeniewo	8	Wu	Op Wu
166	Kościeryn Wielki	10	c) Wysoka	c) Wyrzysk
179	Książęca Wieś	10	c) Żmigród	c) Powidzko
188	Lichnowy	8	=	= d
	Lichnowki	8	Wu	Op Wu
		10	b) Gdańsk	b) Malbork
	Ligota Piękna	10	b) Wrocław	b) Trzebnica
190	Lipinka Gdańska	8	=	= d
		10	c) Nowy Staw	c) Lipinka
194	Lubieszewo Gdańskie	2	(ad. ob. = Nowy Dwór Gdański Wąsk.)	(ad. = Nowy Dwór Gdań- ski Wąsk. ob. = Nowy Dwór Gdań- ski)
		10	c) Nowy Staw	c) Lubieszewo
	Lubieszewo Mleczarnia	2	(ad. ob. = Ostaszewo Wąsk.)	(ad. ob. = Ostaszewo Żuławskie)
223	Mochle	10	c) Trzyczyn	c) Wtelno

Strona	Przy nazwie stacji	W rubryce	Z m i e n i a s i e:	
			oznaczenie	na oznaczenie
1	2	3	4	5
226	Morzewiec	8	=	= d
		10	c) Trzyczyn	e) Wtelno
236	Niedźwiedzica	2	(ad. ob. = Ostaszewo Wąsk.)	(ad. ob. = Ostaszewo Żuławskie)
239	Nowa Cerkiew I	10	b) Nowy Dwór Gdański	b) Malbork
	Nowa Cerkiew II	2	(ad. ob. = Ostaszewo Wąsk.)	(ad. ob. = Ostaszewo Żuławskie)
240	Nowa Kościelnica	2	(ad. ob. = Ostaszewo Wąsk.)	(ad. ob. = Ostaszewo Żuławskie)
245	Nowy Staw Wąsk.	8	Op W2) Wu3)	Op Dr1) 2) W1)
247	Obory	10	c) Kwidzyn	e) Grabówko
249	Odrzygóść	8	=	= d
253	Opławiec	8	O B	Op
256	Osiek	10	c) Żmigród	e) Powidzko
257	Ostaszewo Żuławskie	8	=	= d
266	Pawłów Trzebnicki	10	c) Prusice	e) Pawłów Trzebnicki
286	Powidzko	10	c) Żmigród	e) Powidzko
288	Prawy Brzeg Wisły	10	b) Gdańsk	b) Nowy Dwór Gdański
			c) Mikoszewo	e) Drewnica
291	Przedkowice	10	c) Kaszyce Wielkie	e) Powidzko
302	Radzicz Rozgraniczenie	2	(ad. ob. = Nakło nad No- tecją Wąsk.)	(ad.ob.1) = Nakło nad No- tecją Wąsk.)
		8	Dr2) 3) W2) 3) Wu	Dr2) W2) Wu
304	Rakowiska	2	(ad. ob. = Nowy Dwór Gdański Wąsk.)	(ad. = Nowy Dwór Gdań- ski Wąsk., ob.=No- wy Dwór Gdański)
340	Solnica	2	(ad. ob. = Nowy Dwór Gdański Wąsk.)	(ad. = Nowy Dwór Gdań- ski Wąsk., ob.=No- wy Dwór Gdański)
357	Suchowo	2	(ad. ob. = Nowy Dwór Gdański Wąsk.)	(ad. = Nowy Dwór Gdań- ski Wąsk., ob.=No- wy Dwór Gdański)

Strona	Przy nazwie stacji	W rubryce	Z m i e n i a s i ę :	
			oznaczenie	na oznaczenie
1	2	3	4	5
385	Tuja	2	(ad. ob. = Nowy Dwór Gdański Wąsk.)	(ad. = Nowy Dwór Gdański Wąsk., ob.=Nowy Dwór Gdański)
		8	Wu	Op Wu
	Tuja Mleczarnia	2	(ad. ob. = Nowy Dwór Gdański Wąsk.)	(ad. = Nowy Dwór Gdański Wąsk., ob.=Nowy Dwór Gdański)
	Tujsk	2	(ad. ob. = Nowy Dwór Gdański Wąsk.)	(ad. = Nowy Dwór Gdański Wąsk., ob.=Nowy Dwór Gdański)
400	Wężownica	2	(ad. ob. = Nowy Dwór Gdański Wąsk.)	(ad. = Nowy Dwór Gdański Wąsk., ob.=Nowy Dwór Gdański)
		10	b) Gdańsk	b) Nowy Dwór Gdański
405	Wierzchucin Królewski	10	c) Wierzchucin	e) Wierzchucin Królewski
409	Wisznia Mała	10	c) Łąka	c) Wisznia Mała
	Wiślana Góra	10	c) Duże Nebrowo	c) Nebrowo Wielkie
410	Witosław Wąsk.	2	(ad. = Witosław)	(ad. r. ob. = Witosław)
419	Wszemirów	10	c) Prusice	c) Pawłów Trzebnicki
425	Zakłady Przemysłowe	8	Op Dr W	O Dr W
441	Żuławki Południowe	2	(ad. ob. = Ostaszewo Wąsk.)	(ad. ob. = Ostaszewo Żuławskie)
		10	c) Ostaszewo	c) Drewnica
	Żuławki Północne	2	(ad. ob. = Ostaszewo Wąsk.)	(ad. ob. = Ostaszewo Żuławskie)

b) skreśla się oraz dopisuje się:

Strona	Przy nazwie stacji	W rubryce	Skreśla się	Dopisuje się
1	2	3	4	5
20	Będkowo	2 8	ob. Wu	
38	Braclaw	8	Wu	
48	Bydgoszcz Wąsk.	9	Rp	
67	Czerńczyce	2 8	ob. Wu	
78	Dobrosławice	2 8	ob. Wu	
84	Dworek Żuławski	2		(ad. = Ostaszewo Żuławskie)
109	Grabownica	2 8	ob. Wu	
136	Jeziernik Środkowy	2		(ad. = Ostaszewo Żuławskie)
144	Kanclerzowice	8	Wu	
164	Korzeniewo Korzeniewo Cegielnia	9 2 8 9	ob. Wu R	R
179	Książęca Wieś	2 8	ob. Wu	
188	Lichnowy	2	(ad. = Lisewo Wąsk.)	
220	Milicz Zamek	2 8	ob. Wu	
239	Nowa Cerkiew 1	8		Op
244	Nowy Dwór Gdański Wąsk.	2 9		(ad. r. ob. = Nowy Dwór Gdański) Wg-30
245	Nowy Staw Wąsk.	2	(ad.1) ob.1) = Lichnowy) u dołu strony uwagę 1)	
257	Ostaszewo Żuławskie	2	(ad. = Nowy Dwór Gdań- ski Wąsk.)	
266	Pawłów Trzebnicki	2 8	ob. Wu	
290	Prusice	9		Rp Ww-6,5 Wp-25
291	Przedkowice	9		Ww-6
338	Smukała	8	O ²) B ³) Wu	Op 1) Wu
350	Stegna Gdańska	9		Wg-30

Strona	Przy nazwie stacji	W rubryce	Skreśla się	Dopisuje się
1	2	3	4	5
358	Sulmierzyce	9		Ww-7,5
366	Sztutowo	2		(ad. ob. = Stegna Gdańska)
		8	=	Op Wu
417	Wrocław Poświętne	2	ob.	gwiazdke
		8	Wu	
	Wrocław Różanka Wąsk.	9		Wg-10
418	Wrocław Wąsk.	9		Wg-12,5
421	Wysoki Kościół	2	ob.	gwiazdke
		8	Wu	
425	Zakłady Przemysłowe	2	(ad. = Białośliwie Wąsk.)	

U dołu strony 73 skreśla się dotychczasową uwagę 2). 22

Na stronie 74 dotychczasowa uwaga 2) otrzymuje następujące brzmienie:

- 2) Od 1 lutego do 30 września Lichnowy. 22

Na stronie 245 skreśla się dotychczasowe uwagi 2 i 3 oraz zamieszcza się następujące:

- 1) Od 1 lutego do 30 września Lichnowy. 22
 2) Od 1 października do 31 stycznia. 22

Na stronie 302 skreśla się dotychczasową uwagę 3). 22

Na stronie 338 dotychczasowa uwaga 2) otrzymuje następujące brzmienie:

- 1) Od 2 czerwca do 20 września w niedziele i święta odprawa osób i bagażu w kasie. 22

Na stronie 381 dotychczasowa uwaga 1) otrzymuje następujące brzmienie:

- 1) Od 1 lutego do 30 września Lichnowy. 22

S p r o s t o w a n i a

- W załączniku do zarządzenia Ministra Komunikacji z 27.2.1958 w sprawie zasad stosowania racjonalnych kierunków przewozu transportem kolejowym kamiennych materiałów drogowych (Dz. T. i Z. K. Nr 5, poz. 39) prostuje się na str. 88 przy Lp. 35 nazwę stacji „Świętochłowice” na „Chorzów Batory” jako właściwą nazwę stacji nadania.
- W załączniku do zarządzenia Ministra Komunikacji z 27.3.1958 w sprawie zasad stosowania racjonalnych kierunków przewozu transportem kolejowym słomy lnianej i konopnej (Dz. T. i Z. K. Nr 8, poz. 59) prostuje się następujące pomyłki:
 - na str. 132 w części dotyczącej DOKP Lublin skreśla się Lp. 3 wraz z nazwami stacji „Sędziszów” i „Surochów”, umieszczając równocześnie na str. 133 w części dotyczącej DOKP Kraków w porządku alfabetycznym: Lp. 56a „Sędziszów Małopolski” jako stację nadania i „Surochów” jako stację przeznaczenia;
 - na str. 132 w części dotyczącej DOKP Warszawa przy Lp. 10, 26, 30 oraz na str. 138 i 139 w części dotyczącej DOKP Gdańsk przy Lp. 5, 12, 14, 17, 19, 27, 34, 43, 45 tudzież na str. 141 w części dotyczącej b. DOKP Łódź i w części dotyczącej DOKP Gdańsk przy Lp. 3 skreśla się nazwę stacji przeznaczenia „Grębocin”, umieszczając w tych miejscach „Toruń Mokre” jako właściwą nazwę stacji przeznaczenia;

- 3) na str. 133 w części dotyczącej DOKP Kraków skreśla się Lp. 11 wraz z nazwami stacji „Byczyna” i „Sucha”, umieszczając równocześnie na str. 134 w części dotyczącej DOKP Katowice w porządku alfabetycznym: Lp. 1a „Byczyna” jako stację nadania i „Sucha” jako stację przeznaczenia;
- 4) na str. 135 w części dotyczącej DOKP Wrocław przy Lp. 18 i 51 oraz na str. 141 w części dotyczącej tej samej DOKP przy Lp. 7 skreśla się nazwę stacji przeznaczenia „Długopole Zdrój”, umieszczając w tych miejscach „Domaszków” jako właściwą nazwę stacji przeznaczenia.
Równocześnie na str. 135 przy Lp. 51 nazwę stacji nadania „Szczytno Śląskie” prostuje się na „Szczytna Śląska”;
- 5) na str. 140 w części dotyczącej DOKP Kraków przy Lp. 5 oraz w części dotyczącej DOKP Katowice przy Lp. 3 skreśla się nazwę stacji przeznaczenia „Katowice Piotrowice”, umieszczając w tych miejscach „Pietrowice Wielkie” jako właściwą nazwę stacji przeznaczenia.

C z ę ś ć A i B

Komunikacja kolejowa i drogową

Poz. 96. Zarządzenie Ministra Komunikacji z 23 czerwca 1958 w sprawie przejęcia zadań transportu kolejowego przez transport samochodowy.

§ 1.

Stosownie do uchwały Nr 323 Prezydium Rządu z dnia 26 kwietnia 1952 w sprawie przejmowania zadań transportu kolejowego w przewozach na krótkie odległości przez transport samochodowy (Monitor Polski Nr A-38, poz. 555) przewóz przesyłek wagonowych i drobnych pomiędzy stacjami: Bartoszyce—Braniewo, Bartoszyce—Orneta i Lidzbark Warmiński—Braniewo przejmuje Państwowa Komunikacja Samochodowa.

§ 2.

Wyjątek od zasad przewidzianych w § 1 stanowią przesyłki, których przewóz samochodami z uwagi na długość, ciężar, rozmiar i inne szczególne właściwości jest niemożliwy, a także przesyłki służbowe i gospodarcze PKP oraz wojskowe. Przewozu tych przesyłek dokonywać będą nadal Polskie Koleje Państwowe.

§ 3.

Zarządzenie wchodzi w życie z dniem ogłoszenia.

MINISTER KOMUNIKACJI

w z. J. Popielas

C z ę ś ć B

Komunikacja drogową

Poz. 97. Zarządzenie Ministra Komunikacji z 14 czerwca 1958 w sprawie obowiązku wykonywania planowo-zapobiegawczej obsługi technicznej i napraw pojazdów samochodowych.

Na podstawie art. 1 i 2 pkt 9 dekretu z dnia 8 stycznia 1946 r. o organizacji administracji i gospodarki motoryzacyjnej w Rzeczypospolitej Polskiej (Dz. U. Nr 7, poz. 58) i § 3 rozporządzenia Rady Ministrów z dnia 20 sierpnia 1955 r. w sprawie używania niektórych pojazdów mechanicznych (Dz. U. Nr 36, poz. 225 oraz z roku 1957 Nr 21, poz. 104 i Nr 49, poz. 239) zarządza się, co następuje:

§ 1.

1. Wykonywanie planowo-zapobiegawczej obsługi technicznej i napraw pojazdów samochodowych należy oprzeć na instrukcji fabrycznej dla danej marki i typu pojazdu samochodowego.
2. W przypadku nieposiadania instrukcji fabrycznej dla niektórych marek i typów pojazdów samochodowych, należy opracować do użytku w podległych jednostkach transportu samochodowego instrukcję wewnętrzną w oparciu o „Ramową instrukcję o planowo-zapobiegawczej obsłudze technicznej i naprawie pojazdów samochodowych”, stanowiącą oddzielnie wydany załącznik do niniejszego zarządzenia.

3. Tę ramową instrukcję można nabyć w Księgarniach technicznych „Dom Książki”, począwszy od 15 sierpnia 1958.

§ 2.

Postanowienia § 1 obowiązują urzędy, instytucje, przedsiębiorstwa państwowe, jednostki spółdzielcze oraz organizacje społeczne dotowane przez Państwo.

§ 3.

Zarządzenie nie dotyczy jednostek wojskowych oraz Ministerstwa Spraw Wewnętrznych i jednostek podległych temu Ministerstwu z wyjątkiem: Głównego Urzędu Geodezji i Kartografii, Instytutu Geodezji i Kartografii oraz przedsiębiorstw podległych Ministerstwu Spraw Wewnętrznych.

§ 4.

Traci moc zarządzenie Ministra Komunikacji z 28 września 1950 o zatwierdzeniu Instrukcji o obsłudze technicznej pojazdów samochodowych (Dziennik Taryf i Zarządzeń Komunikacyjnych Nr 30, poz. 246).

§ 5.

Zarządzenie podlega ogłoszeniu w Dzienniku Taryf i Zarządzeń Komunikacyjnych.

§ 6.

Zarządzenie wchodzi w życie z dniem 1 stycznia 1959.

MINISTER KOMUNIKACJI

w z. J. Rustecki

C z ę ś ć D

Komunikacja lotnicza

Poz. 98. Zarządzenie Ministra Komunikacji z 6 czerwca 1958 w sprawie Taryfy opłat lotniskowych od statków powietrznych.

Na podstawie § 38 rozporządzenia z dnia 15 lutego 1934 r. o podziale lotnisk na kategorie oraz o warunkach zakładania, urządzania i korzystania z lotnisk oraz urządzeń pomocniczych (Dz. U. z 1934 r. Nr 18, poz. 142 i z 1955 r. Nr 1, poz. 6) zarządza się, co następuje:

§ 1.

Ustala się Taryfę opłat lotniskowych od statków powietrznych zagranicznych (wpisanych do rejestru państwa obcego), stanowiącą załącznik do niniejszego zarządzenia.

§ 2.

Taryfę stosuje się, jeżeli właściwe umowy międzynarodowe lub porozumienia, zawarte przez Polskie Linie Lotnicze „Lot” z użytkownikami statków powietrznych i zatwierdzone przez Ministra Komunikacji, nie stanowią inaczej.

§ 3.

Niżej wymienione zagraniczne statki powietrzne są zwolnione od opłat za start i lądowanie, oświetlenie lotniska, postój, obsługę lotniskową i przewóz naziemny:

- 1) używane przez władze państw obcych przy oficjalnych wizytach w Polsce,
- 2) spełniające zadania ratowniczo-poszukiwawcze.

Zwolnienia udzielane są tylko tym statkom zagranicznym, których państwa rejestracji stosują analogicznie zwolnienia w stosunku do polskich statków powietrznych.

§ 4.

Tracą moc:

- 1) zarządzenie Ministra Transportu Drogowego i Lotniczego z 30 lipca 1951 w sprawie ustalenia opłat za korzystanie z lotnisk (Dz. T. i Z. K. z 1951 r. Nr 14, poz. 149 i z 1956 r. Nr 15, poz. 110);
- 2) zarządzenie Ministra Komunikacji z 31 grudnia 1957 w sprawie opłat za korzystanie z lotnisk (Dz. T. i Z. K. z 1958 r. Nr 1, poz. 5).

§ 5.

Zarządzenie wchodzi w życie z dniem ogłoszenia z mocą od 1 lipca 1958.

MINISTER KOMUNIKACJI

w z. J. Rustecki

Załącznik do zarz. Ministra Kom. z 6.VI.58
(Dz. T. i Z. K. Nr 12, poz. 98)

Taryfa opłat lotniskowych od statków powietrznych.

§ 1.

Postanowienia ogólne

1. W rozumieniu niniejszych przepisów określenie „ciężar statku powietrznego” oznacza maksymalny ciężar statku powietrznego, dopuszczalny do startu, podany w świadectwie zdatności do lotów.
2. Opłaty lotniskowe dzielą się na:
 - 1) opłaty za start i lądowanie,
 - 2) opłaty za oświetlenie lotniska,
 - 3) opłaty za postój poza hangarem,
 - 4) opłaty za postój w hangarze,
 - 5) opłaty za obsługę lotniskową,
 - 6) opłaty za przewóz naziemny,
 - 7) opłaty za specjalne prace i za dostarczone materiały,
 - 8) opłaty za najem pomieszczeń lotniskowych,
 - 9) inne opłaty.
3. Opłaty pobierane są w dolarach USA.
4. Opłaty zaokrągla się w górę do pełnych dolarów.

§ 2.

Opłaty za start i za lądowanie

1. Opłata za start i za lądowanie obejmuje wynagrodzenie za:
 - 1) użycie lotniska do startu i do lądowania,
 - 2) udostępnienie urządzeń sygnalizacyjnych i nawigacyjnych środków łączności lotniskowej w związku ze startem i lądowaniem,
 - 3) udostępnienie załogom statków powietrznych korzystania z informacji lotniczej oraz z innych usług i pomocy, świadczonych normalnie przy startach lub lądowaniach bez specjalnego zamówienia.
2. Stawki podstawowe opłaty za start i za lądowanie ustala się w wysokości:
 - 1) dla statku powietrznego o ciężarze do 2 ton dol. USA 3,—
 - 2) od każdej następnej rozpoczętej tony ciężaru dol. USA 1,10.
3. Od śmigłowców pobiera się opłaty w wysokości o 50% niższej niż od samolotów.
4. Opłaty pobierane są za jeden start i jedno lądowanie łącznie. Wykonanie na lotnisku tylko startu lub tylko lądowania nie powoduje zmniejszenia opłaty.
5. Jeżeli statek powietrzny po wystartowaniu z lotniska, nie mogąc kontynuować lotu z przyczyn meteorologicznych lub z innych, niezależnych od użytkownika, powraca na to samo lotnisko nie później niż w ciągu godziny, opłatę za start i za lądowanie pobiera się ponownie według stawki podstawowej obniżonej o 50%.
6. Jeżeli ilość startów i lądowań statków powietrznych należących do tego samego użytkownika wynosi w ciągu miesiąca kalendarzowego więcej niż 50, za wszystkie następne starty i lądowania pobiera się opłaty w wysokości 90% stawki podstawowej.

§ 3.

Opłaty za oświetlenie lotniska

Za każde oświetlenie lotniska pobiera się opłatę w wysokości:

- | | |
|--------------------------------------|---------------|
| 1) od samolotów o ciężarze do 20 ton | dol. USA 6,— |
| 2) „ „ „ powyżej 20 ton do 50 t. | dol. USA 8,— |
| 3) „ „ „ „ 50 ton | dol. USA 10,— |

Oświetlenie lotniska stosuje się na polecenie kierownika ruchu lub na żądanie użytkownika lub dowódcy statku powietrznego. Opłaty za oświetlenie lotniska pobiera się niezależnie od tego, czy lotnisko było oświetlone na polecenie kierownika ruchu, czy na polecenie użytkownika lub dowódcy statku powietrznego oraz niezależnie od tego, czy start lub lądowanie miały miejsce, chyba, że nastąpiło odwołanie zamierzonego startu lub lądowania co najmniej na godzinę przed planowanym jego terminem.

§ 4.

Oplaty za postój poza hangarem

1. Opłata za postój poza hangarem obejmuje wynagrodzenie za korzystanie przez statek powietrzny z powierzchni lotniska przeznaczonej do postoju oraz z wszelkich związanych z tym udogodnień, świadczonych bez specjalnego zamówienia.
2. Stawki podstawowe opłaty za postój poza hangarem ustala się w wysokości:
 - 1) od statków powietrznych o ciężarze do 2 ton — dol. USA 2,—
 - 2) „ „ „ „ do 10 ton — dol. USA 3,—
 - 3) od każdego następnego rozpoczętego 10 ton ciężaru — dol. USA 1,—
3. Opłatę pobiera się za każdą rozpoczętą dobę przebywania statku powietrznego na lotnisku. Postój do 6 godzin nie podlega opłacie.
4. Jeżeli postój statku powietrznego trwa ponad 30 dni, opłata za każdy następny dzień wynosi 90% stawki podstawowej, a jeżeli postój ten trwa ponad 60 dni, opłata za każdy następny dzień postoju wynosi 80% stawki podstawowej.

§ 5.

Oplaty za postój w hangarze

1. Opłata za postój w hangarze obejmuje wynagrodzenie za korzystanie przez statek powietrzny z hangaru oraz z wszelkich związanych z tym udogodnień, świadczonych bez specjalnego zamówienia.
2. Stawki podstawowe opłat za postój w hangarze ustala się w wysokości:
 - 1) od statków powietrznych o ciężarze do 2 ton — dol. USA 5,—
 - 2) „ „ „ „ powyżej 2 ton do 10 ton — dol. USA 10,—
 - 3) od każdego następnego rozpoczętego 10 ton ciężaru — dol. USA 5,—
3. Opłatę pobiera się za każdą rozpoczętą dobę postoju statku powietrznego w hangarze.
4. Opłata za postój statku powietrznego w hangarze ogrzewanym wynosi 125% stawki podstawowej.

§ 6.

Oplaty za obsługę lotniskową

1. Opłata za obsługę lotniskową stanowi zryczałtowane wynagrodzenie za całość usług i udogodnień świadczonych normalnie na rzecz statku powietrznego, łącznie z usługami i udogodnieniami dotyczącymi załóg, pasażerów i ładunku, z wyłączeniem jednak tych usług i udogodnień, za które ustanowiono odrębne opłaty.
2. Do czynności objętych obsługą lotniskową zalicza się między innymi:
 - 1) wprowadzenie samolotu na płytę dworcową,
 - 2) odprawę pasażerów, bagażu i towaru,
 - 3) przygotowanie dokumentów przewozowych do odlotu,
 - 4) skompletowanie i przekazanie przewoźnikowi kompletu dokumentów przewozowych, jak bilety, frachty itp.,
 - 5) tankowanie samolotu względnie pomoc w tankowaniu,
 - 6) czyszczenie wnętrza samolotu,
 - 7) pomoc przy rozruchu silników itd.
 Wykaz usług i udogodnień objętych opłatą za obsługę lotniskową powinien być podany przez instytucję wykonywującą te usługi do wiadomości użytkownikom statków powietrznych na ich żądanie albo dołączony do umów zawieranych z nimi.
3. Stawki podstawowe za obsługę lotniskową ustala się w wysokości:

od statku powietrznego o ciężarze do 2 ton	dol. USA	10,—
— powyżej 2 ton do 5 ton	dol. USA	20,—
„ 5 „ „ 10 „	dol. USA	40,—
„ 10 „ „ 15 „	dol. USA	60,—
„ 15 „ „ 20 „	dol. USA	75,—
„ 20 „ „ 30 „	dol. USA	100,—
„ 30 „ „ 40 „	dol. USA	120,—
„ 40 „ „ 50 „	dol. USA	135,—
za każde następne rozpoczęte 10 ton	dol. USA	10,—
4. W przypadku, gdy obsługę wykonuje się w przeciągu więcej niż jednego dnia kalendarzowego, opłatę określoną w ust. 3 podwyższa się o 15%.
5. Od statków powietrznych nie wykonywujących gularnych lotów na dane lotnisko pobiera się opłatę za obsługę lotniskową wyższą od stawki podstawowej o 10%.

6. Jeżeli obsługa wykonywana jest chociażby częściowo w nocy albo w niedzielę lub święto, stawkę podstawową za obsługę podwyższa się o 20%.
7. Jeżeli ilość startów i lądowań statków powietrznych należących do tego samego użytkownika wynosi więcej niż 50 w ciągu miesiąca kalendarzowego, za obsługę w każdym następnym przypadku pobiera się opłatę w wysokości 90% stawki podstawowej.
8. Jeżeli statek powietrzny wykonuje lądowanie techniczne, opłatę za obsługę obniża się o 30%.

§ 7.

Opłaty za przewóz naziemny

1. Opłata za dostarczenie autobusu 30—40 miejscowego celem wykonania jednego kursu z pasażerami i bagażem z lotniska do miasta i z miasta na lotnisko, w obu kierunkach, wynosi 16 dolarów USA.
2. Opłata za dostarczenie środka przewozowego innego, niż autobus normalnie używany dla przewozu pasażerów i bagażu, obliczona jest według rzeczywistych kosztów podwyższonych o 50%.

§ 8.

Opłaty za specjalne prace i za dostarczone materiały

1. Za specjalne prace wykonywane na zamówienie użytkownika podczas postoju statku powietrznego na lotnisku, a nie objęte opłatami za obsługę lotniskową, pobiera się koszty robocizny podwyższone o 150%.
2. Za wykonanie na zamówienie użytkownika przeglądu technicznego i naprawy nie objęte wykazem usług i udogodnień pobiera się opłaty według zasad uzgodnionych każdorazowo z użytkownikiem.
3. Za wszelkie materiały dostarczone dla potrzeb użytkownika statku powietrznego, o ile dostarczenie ich nie jest objęte inną opłatą lotniskową, pobiera się opłatę w wysokości właściwej ceny podwyższonej o 20%.

§ 9.

Opłaty za najem pomieszczeń lotniskowych

1. Opłaty za najem pomieszczeń lotniskowych postawionych do dyspozycji użytkowników statków powietrznych pobiera się według ogólnych norm miejscowych, stosowanych do najmu pomieszczeń oraz do świadczeń z tym związanych.
2. Do opłat za najem pomieszczeń lotniskowych dolicza się odpowiednie kwoty podatków.

§ 10.

Inne opłaty

W przypadku świadczenia usług nie objętych opłatami wymienionymi w §§ 2—9, mogą być pobierane dodatkowe opłaty za te usługi.

WYDAWNICTWO MINISTERSTWA KOMUNIKACJI

(ul. Chałubińskiego 4)

Telefon Redakcji: 2108, wewnętrzny 4503. Cena pojedynczego numeru 2 zł. Sprzedaż pojedynczych numerów odbywa się w DOKP. Prenumerata roczna 40 zł, półroczna 20 zł. Prenumeratę przyjmuje Warszawska Drukarnia Kolejowa w Warszawie (Żoliborz), ul. Felińskiego 2a, konto NBP Oddział Warszawa Żoliborz Nr 1543-6-107.

W.D.K. w Warszawie. Zam. nr 570/58. Nakł. 12.600
pap. druk. kl. VII 60 gr. A-4

