



DZIENNIK TARYF I ZARZĄDZEŃ KOMUNIKACYJNYCH

Warszawa, 31 sierpnia 1958

Nr 14

Poz. 101-111

T R E Ś Ć :

DZIAŁ URZĘDOWY

C z ę ś ć A

Komunikacja kolejowa

Zarządzenia Ministra Komunikacji:

Poz. 101 — z 24 lipca 1958 w sprawie zmiany Taryfy na przewóz osób, przesyłek bagażowych i ekspresowych do Umowy o międzynarodowej komunikacji osobowej (SMPS) - (Nr ZR—6).

Poz. 102 — z 2 sierpnia 1958 w sprawie zmiany Międzynarodowej taryfy na bezpośredni przewóz osób i przesyłek bagażowych między:

- I. Polską, Austrią, Bułgarią, Czechosłowacją, Jugosławią, Niemiecką Republiką Demokratyczną, Rumunią i Węgrami z jednej strony a Danią, Finlandią, Norwegią i Szwecją z drugiej strony przez Warnemünde — Gedser względnie Sassnitz Hafen — Trelleborg;
- II. a) Polską, Bułgarią, Czechosłowacją, Niemiecką Republiką Demokratyczną, Rumunią i Węgrami z jednej strony a Austrią i Jugosławią z drugiej strony,
b) Polską, Czechosłowacją i Niemiecką Republiką Demokratyczną z jednej strony a Bułgarią z drugiej strony w tranzycie przez Austrię — Jugosławię względnie Węgry — Jugosławię,
c) Bułgarią a Węgrami w tranzycie przez Jugosławię, obowiązującej od 1 marca 1957 (Nr ZR—24).

Poz. 103 — z 29 lipca 1958 w sprawie zmiany Taryfy towarowej Polskich Kolei Państwowych, Część I.

Poz. 104 — z 11 sierpnia 1958 w sprawie zmiany Jednolitej taryfy tranzytowej do Umowy o międzynarodowej kolejowej komunikacji towarowej (ETT), obowiązującej od 1 stycznia 1956 (Nr ZR—5).

Poz. 105 — z 12 sierpnia 1958 w sprawie zmiany Taryfy Międzynarodowej na przewóz towarów kolejami (TIM), zeszyt 1, obowiązującej od 1 marca 1956 (Nr ZR—15).

Poz. 106 — z 29 lipca 1958 w sprawie zmiany Załącznika Nr 1 do Jednolitej taryfy tranzytowej do Umowy o międzynarodowej kolejowej komunikacji towarowej (ETT).

Poz. 107 — z 21 lipca 1958 w sprawie zmiany Załącznika Nr 5 do Jednolitej taryfy tranzytowej do Umowy o międzynarodowej kolejowej komunikacji towarowej (ETT).

Poz. 108 — z 3 sierpnia 1958 w sprawie zmiany Wykazu Odległości Taryfowych. Część I i II.

Poz. 109 — z 13 sierpnia 1958 w sprawie zmiany Tabeli opłat Taryfy osobowej i bagażowej Państwowych Kolei Linowych.

Ogłoszenie

w sprawie wpisywania opłat dodatkowych do dokumentów przewozowych przy przewozach międzynarodowych dokonywanych na podstawie Konwencji międzynarodowej o przewozie towarów kolejami (CIM) z 25 października 1952, obowiązującej od 1 marca 1956.

C z ę ś ć C

Komunikacja wodna

Zarządzenia Ministra Żeglugi i Gospodarki Wodnej:

Poz. 110 — z 23 lipca 1958 w sprawie Taryfy Towarowej Żeglugi Śródlądowej.

Poz. 111 — z 4 sierpnia 1958, zmieniające zarządzenie Nr 10 Ministra Żeglugi i Gospodarki Wodnej z dnia 24 stycznia 1958 r. w sprawie wprowadzenia w życie „Taryfy za usługi w morskich portach handlowych Polskiej Rzeczypospolitej Ludowej dla płatników zagranicznych”.

DZIAŁ URZĘDOWY

C z ę ś ć A

Komunikacja kolejowa

Poz. 101. Zarządzenia Ministra Komunikacji z 24 lipca 1958 w sprawie zmiany Taryfy na przewóz osób, przesyłek bagażowych i ekspresowych do Umowy o międzynarodowej komunikacji osobowej (SMPS). (Nr ZR—6).

W Taryfie na przewóz osób, przesyłek bagażowych i ekspresowych do Umowy o międzynarodowej komunikacji osobowej (SMPS) wprowadza się następujące zmiany:

- 1) na str. 95 w relacji Cierna nad Tisou st. hr. — Devinska Nova Ves (587 km) w rubryce 2 odległość „587” zmienia się na „563”;
- 2) na str. 95 w relacji Cierna nad Tisou st. hr. — Karlovy Vary hor. n. (1009 km) w rubryce 4 odległość „1009²” zmienia się na „1009³”;

- 3) na str. 95 w relacji Cierna nad Tisou st. hr. — Karlovy Vary hor. n. (972 km) w rubryce 4 odległość „972²” zmienia się na znak „—”;
- 4) na str. 95 w relacji Cierna nad Tisou st. hr. — Most hl. n. (973 km) w rubryce 2 odległość „973” zmienia się na „948”;
- 5) na str. 96 w relacji Cierna nad Tisou st. hr. — Most. hl. n. w rubryce 2 odległość „940” zmienia się na „915”;
- 6) na str. 96 w relacji Cierna nad Tisou st. hr. — Praha hl. n. (818 km) w rubryce 4 odległość „818²” zmienia się na „818³”;
- 7) na str. 96 w relacji Cierna nad Tisou st. hr. — Zatec (932 km) dane rubryk 3 i 4 zmienia się następująco:

| 3 | 4 |
|---|--------------------|
| Cierna nad Tisou — Kosice — Bohumin — Praha — Zatec | 932 ³) |

- 8) na str. 96 w relacji Cierna nad Tisou st. hr. — Zatec (891 km) dane rubryk 3 i 4 zmienia się następująco:

| 3 | 4 |
|--|---|
| Cierna nad Tisou — Kosice — Puchov — Praha — Zatec | — |

- 9) na str. 98 dodaje się do punktu granicznego Dolni Zleb st. hr. w porządku alfabetycznym nową relację z następującymi danymi:

| 1 | 2 | 3 | 4 |
|--------|-----|--|------------|
| Prerov | 419 | a) Dolni Zleb — Praha b) Praha — Prerov | 144 275 |

- 10) na str. 99 dodaje się do punktu granicznego Chlaba st. hr. w porządku alfabetycznym nową relację z następującymi danymi:

| 1 | 2 | 3 | 4 |
|-------------------|-----|---|----------|
| Gottvaldov — Zlin | 317 | a) Chlaba — Bratislava — Breclav b) Breclav — Otrokovice — Gottvaldov — Zlin | 235 — |

- 11) na str. 100 w relacji Chlaba st. hr. — Nove Mesto nad Vahom w rubryce 2 odległość „217” zmienia się na „251”;

- 12) na str. 102 w relacji Komarno st. hr. — Cheb (741 km) w rubryce 4 odległość „220” zmienia się na znak „—”;

- 13) na str. 102 do punktu granicznego Komarno st. hr. w porządku alfabetycznym dodaje się nową relację z następującymi danymi:

| 1 | 2 | 3 | 4 |
|-------------------|-----|---|----------|
| Gottvaldov — Zlin | 289 | a) Komarno — Nove Zamky — Bratislava — Breclav b) Breclav — Otrokovice — Gottvaldov — Zlin | 207 — |

- 14) na str. 104 w relacji Lichkov st. hr. — Cheb (423 km) w rubryce 4 odległość „220” zmienia się na znak „—”;

- 15) na str. 105 w relacji Petrovice u Karvine st. hr. — Frantiskovy Lazne dane rubryk 3 i 4 pod b) i c) zastępuje się następującymi danymi:

| 3 | 4 |
|-------------------------------------|---|
| b) Praha — Cheb — Frantiskovy Lazne | — |

- 16) na str. 106 w relacji Petrovice u Karvine st. hr. — Cheb (603 km) w rubryce 4 odległość „220” zmienia się na znak „—”;
- 17) na str. 106 w relacji Petrovice u Karvine st. hr. — Kamenicky Senov (530 km) w rubryce 1 nazwę stacji „Kamenicky Senov” zmienia się na „Kamenicky Senov dol. n.”.

Zarządzenie wchodzi w życie z dniem ogłoszenia z mocą od 1 sierpnia 1958.

Z up. MINISTRA KOMUNIKACJI
St. Batkowski
 Dyrektor Departamentu Zagranicznego

Poz. 102. Zarządzenie Ministra Komunikacji z 2 sierpnia 1958 w sprawie zmiany Międzynarodowej taryfy na bezpośredni przewóz osób i przesyłek bagażowych między:

- I. Polską, Austrią, Bułgarią, Czechosłowacją, Jugosławią, Niemiecką Republiką Demokratyczną, Rumunią i Węgrami z jednej strony a Danią, Finlandią, Norwegią i Szwecją z drugiej strony przez Warnemünde — Gedser względnie Sassnitz Hafen — Trelleborg;
- II. a) Polską, Bułgarią, Czechosłowacją, Niemiecką Republiką Demokratyczną, Rumunią i Węgrami z jednej strony a Austrią i Jugosławią z drugiej strony,
 b) Polską, Czechosłowacją i Niemiecką Republiką Demokratyczną z jednej strony a Bułgarią z drugiej strony w tranzycie przez Austrię — Jugosławię względnie Węgry — Jugosławię,
 c) Bułgarią a Węgrami w tranzycie przez Jugosławię, obowiązującej od 1 marca 1957 (Nr Z R—24).

W Międzynarodowej taryfie na bezpośredni przewóz osób i przesyłek bagażowych między:

- I. Polską, Austrią, Bułgarią, Czechosłowacją, Jugosławią, Niemiecką Republiką Demokratyczną, Rumunią i Węgrami z jednej strony a Danią, Finlandią, Norwegią i Szwecją z drugiej strony przez Warnemünde — Gedser względnie Sassnitz Hafen — Trelleborg;
- II. a) Polską, Bułgarią, Czechosłowacją, Niemiecką Republiką Demokratyczną, Rumunią i Węgrami z jednej strony a Austrią i Jugosławią z drugiej strony,
 b) Polską, Czechosłowacją i Niemiecką Republiką Demokratyczną z jednej strony a Bułgarią z drugiej strony w tranzycie przez Austrię — Jugosławię względnie Węgry — Jugosławię,
 c) Bułgarią a Węgrami w tranzycie przez Jugosławię, obowiązującej od 1 marca 1957 wprowadza się następującą zmianę:

Na str. 65 „Załącznik 2. Ulgi przejazdowe dla członków Międzynarodowego Związku Studentów” dodaje się ustęp 4 następującej treści:

- „4. Studenci jugosłowiańscy, którzy nie są członkami Międzynarodowego Związku Studentów korzystają przy bezpośredniej odprawie według niniejszej taryfy z przedmiotowej ulgi na podstawie okazania specjalnej wkładki (tło zielone) do jugosłowiańskiej legitymacji studenckiej.

Wkładka ta jest zredagowana w językach: serbskim, rosyjskim, angielskim, niemieckim i francuskim”.

Zarządzenie wchodzi w życie z dniem ogłoszenia z mocą od 15 lipca 1958.

Z up. MINISTRA KOMUNIKACJI
St. Batkowski
 Dyrektor Departamentu Zagranicznego

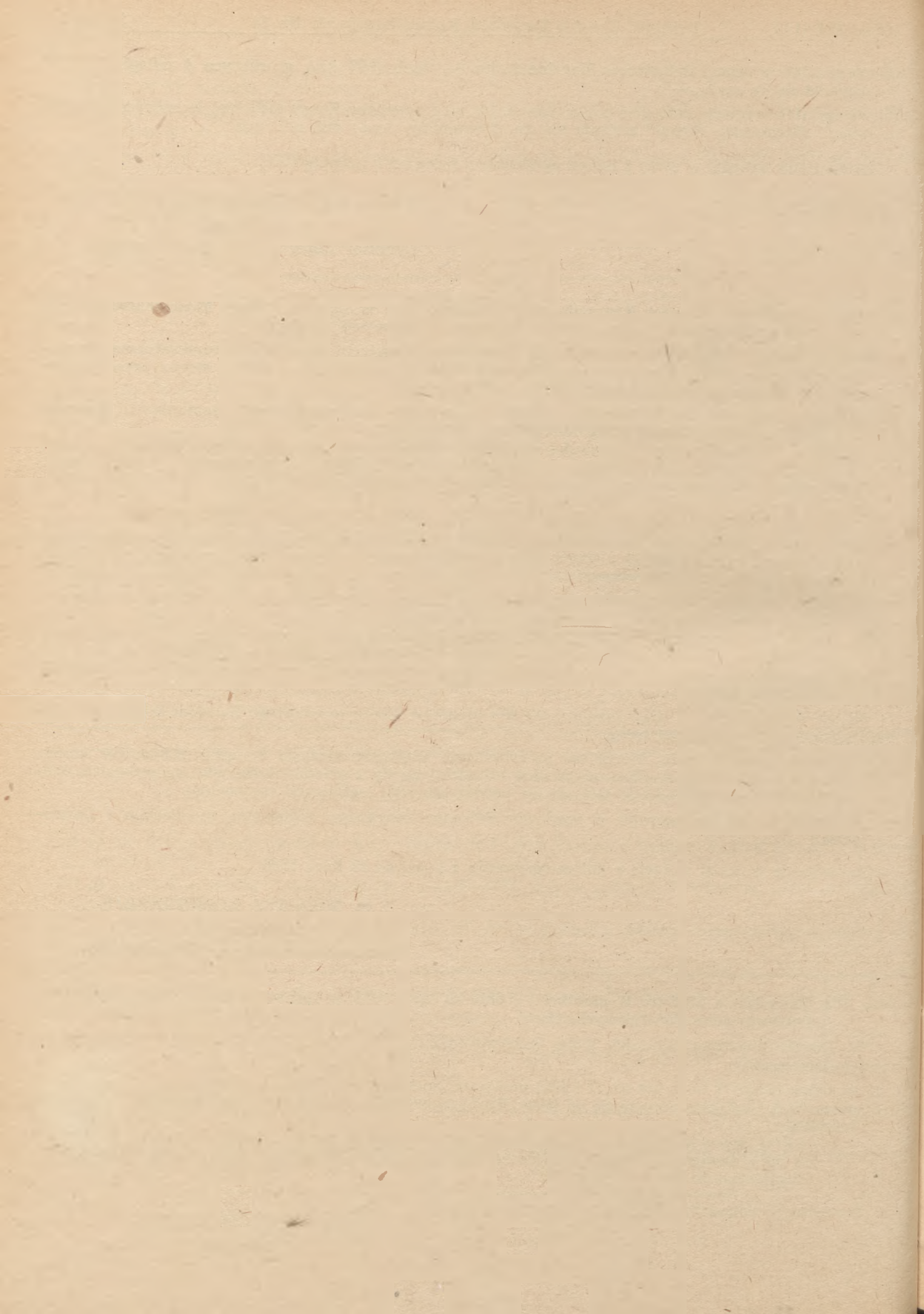
Poz. 103. Zarządzenie Ministra Komunikacji z dnia 29 lipca 1958 w sprawie zmiany Taryfy towarowej Polskich Kolei Państwowych, Część I.

W Taryfie towarowej Polskich Kolei Państwowych, Cz. I. w Dziale III, w Rozdziale 1 wprowadza się następujące zmiany:

- 1) w końcu tytułu § 47 A (na str. 7 i 162) po słowie „morskie” dodaje się „i rzeczne”;
- 2) początek § 47 A, zaczynający się od słów „Przy przewozie”.. do „na stacjach portowych” otrzymuje brzmienie:

„Przy przewozie przesyłek tranzytowych przez polskie porty morskie i rzeczne obniża się o 50% następujące opłaty dodatkowe stosowane na stacjach portowych oraz na stacjach przylegających do portów rzecznych:”.

Zarządzenie wchodzi w życie z dniem ogłoszenia.



Poz. 104. Zarządzenie Ministra Komunikacji z 11 sierpnia 1958 w sprawie zmiany Jednolitej taryfy tranzytowej do Umowy o międzynarodowej kolejowej komunikacji towarowej (ETT), obowiązującej od 1 stycznia 1956 (Nr ZR-5).

W Jednolitej taryfie tranzytowej do Umowy o międzynarodowej kolejowej komunikacji towarowej (ETT) w rozdziale IX, w tablicy odległości tranzytowych kolei Rumuńskiej Republiki Ludowej (na str. 33) zmienia się odległości w niżej podanych relacjach, jak następuje:

- Giurgiu Nord/Ruse Raspreditelna — Constanta Port (w rubryce 12) z 304 km na 305 km,
- Curtici /Lökösháza — Giurgiu Nord/ Ruse Raspreditelna (w rubryce 3) z 640 km na 634 km,
- Salonta /Kötegyán — Giurgiu Nord/ Ruse Raspreditelna (w rubryce 3) z 709 km na 703 km,
- Episcopia Bihorulul/Biharkeresztés — Giurgiu Nord/Ruse Raspreditelna (w rubryce 3) z 737 km na 736 km,
- Valea lui Mihai/Nyirábrány — Giurgiu Nord/ Ruse Raspreditelna (w rubryce 3) z 798 km na 797 km,
- Constanta Port — Giurgiu Nord/Ruse Raspreditelna (w rubryce 3) z 304 km na 305 km.

Zarządzenie wchodzi w życie z dniem 15 września 1958.

33

MINISTER KOMUNIKACJI

w z. J. Popielas

Poz. 105. Zarządzenie Ministra Komunikacji z 12 sierpnia 1958 w sprawie zmiany Taryfy Międzynarodowej na przewóz towarów kolejami (TIM), zeszyt 1, obowiązującej od 1 marca 1956 (Nr ZR-15).

W Taryfie Międzynarodowej na przewóz towarów kolejami (TIM), zeszyt 1, obowiązującej od 1 marca 1956, Ujednostajnione postanowienia dodatkowe, zamieszczone po art. 10 (str. 24 i 25), otrzymują następujące brzmienie:

„Ujednostajnione postanowienia dodatkowe (do art. 10)

- 1) Opłatę za odkażenie pobiera się według taryfy opłat dodatkowych tej kolei, która dokonuje odkażenia,
- 2) Oświadczenia zamieszczone w liście przewozowym w formie ogólnej, jak na przykład „najkrótsza droga” lub „najtańsza taryfa” nie obowiązują kolei.
- 3) Dla obliczenia kwoty podlegającej zwrotowi w myśl postanowienia § 7 stosuje się przy przeliczeniu kurs, zastosowany pierwotnie do obliczenia przewoźnego lub kurs, który byłby stosowany, gdyby nie zastosowano bezpośredniej taryfy międzynarodowej. Kwota podlegająca wypłacie równa się kwocie w ten sposób obliczonej”.

Zarządzenie wchodzi w życie z dniem 15 września 1958.

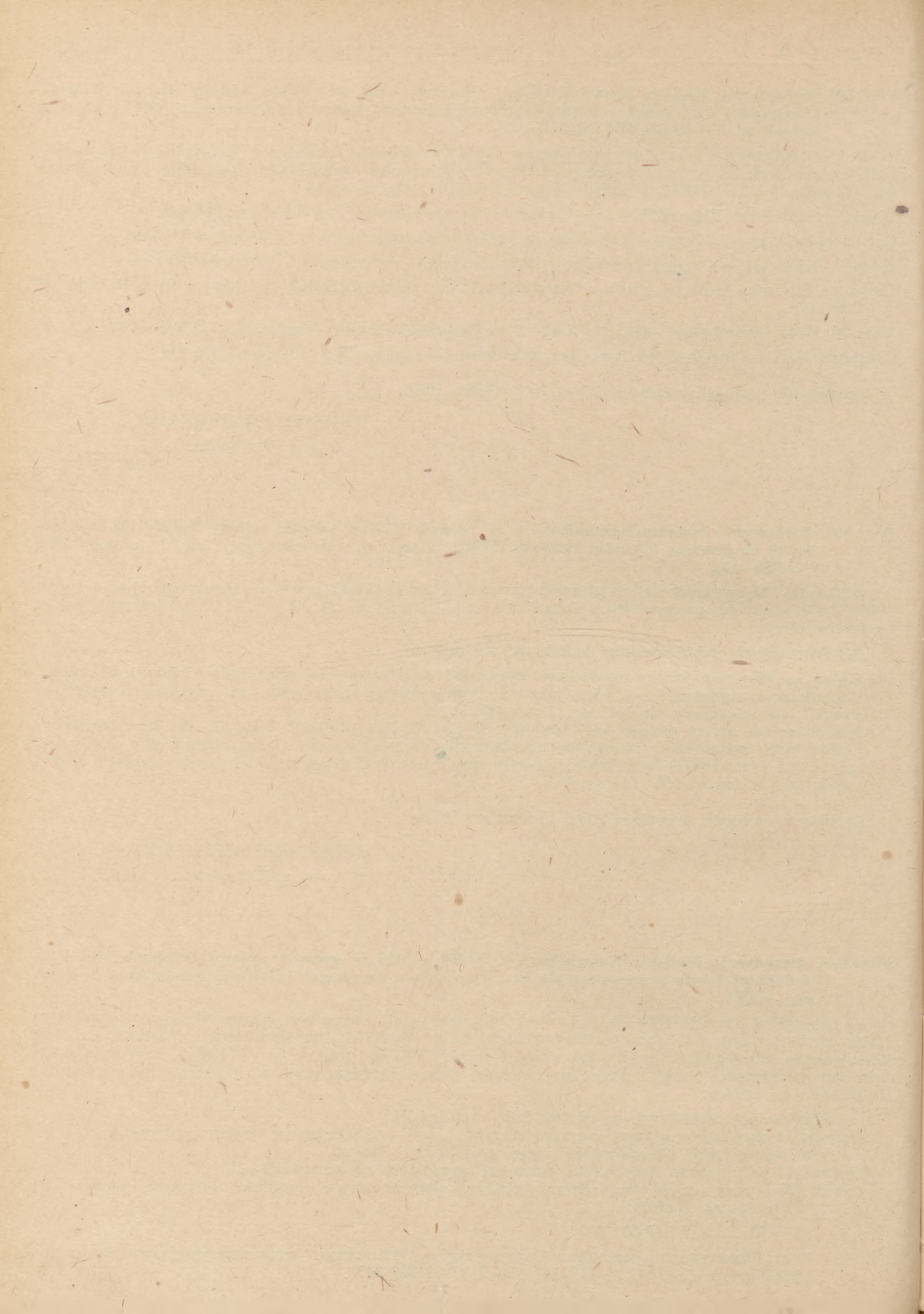
MINISTER KOMUNIKACJI

w z. J. Popielas

Poz. 106. Zarządzenie Ministra Komunikacji z 29 lipca 1958 w sprawie zmiany Załącznika Nr 1 do Jednolitej taryfy tranzytowej do Umowy o międzynarodowej kolejowej komunikacji towarowej (ETT).

W Załączniku Nr 1 do ETT dla bezpośredniej komunikacji towarowej między stacjami Węgierskich Kolei z jednej strony a stacjami portowymi Niemieckiej Republiki Demokratycznej: Wismar, Rostock, Warnemünde, Stralsund i Sassnitz, jak również między stacjami portowymi Polskiej Rzeczypospolitej Ludowej: w Gdańsku, Gdyni i Szczecinie z drugiej strony, obowiązującym od 16 marca 1956 wprowadza się następujące zmiany:

- 1) w odległościach taryfowych za odcinki kolei węgierskich:
 - na str. 11 skreśla się: a) przy nazwach stacji „Dudar” i „Dudarbánya” podane oznaczenie „(15 t)”,
 - b) nazwę stacji „Dunapentele” wraz z wszystkimi danymi,
 - na str. 17 przy nazwie stacji: „Péti gyártelep” zamieszcza się oznaczenie „(16 t)”,
 - na str. 20 a) przy nazwie stacji „Szöny gyártelep” dotychczasowe odległości taryfowe zmienia się w następujący sposób:
 - „115 20 148 217 312 331 352”
 - b) w alfabetycznym porządku włącza się stację „Sztálinvaros” wraz z następującymi danymi:
 - „Sztálinvaros 219 141 153 213 308 327 347”.



2) w następujących tabelach artykułowych zmienia się nazwę stacji:

„Dunapentele” na „Sztálinvaros”:

| Tabela artykułowa: | Strona: |
|--------------------|---------|
| 4 | 16 |
| 11 | 10 |
| 12 | 6 |
| 15 | 50 i 52 |
| 20 | 20 |
| 27 | 6 |

Zarządzenie wchodzi w życie z dniem ogłoszenia.

Z up. MINISTRA KOMUNIKACJI

St. Batkowski

Dyrektor Departamentu Zagranicznego

Poz. 107. Zarządzenie Ministra Komunikacji z 21 lipca 1958 w sprawie zmiany Załącznika Nr 5 do Jednolitej taryfy tranzytowej do Umowy o międzynarodowej kolejowej komunikacji towarowej (ETT).

W Załączniku Nr 5 do ETT dla bezpośredniej komunikacji towarowej między stacjami Czechosłowackich Kolei Państwowych z jednej strony a stacjami portów morskich Polskiej Rzeczypospolitej Ludowej: w Gdańsku, Gdyni i Szczecinie oraz stacjami portów morskich Niemieckiej Republiki Demokratycznej: Wismar i Rostock z drugiej strony, obowiązującym od 1 stycznia 1957, wprowadza się następującą zmianę:

W tabeli artykułowej 59 (Wyroby żelazne i stalowe) zamieszcza się na str. 2 w porządku alfabetycznym stację Beroun—Závodí z następującymi danymi:

| 1 | 2 | 3 | 4 | 5 | 6 | 7 |
|---------------|---|-----|-----|-----|-----|-----|
| Beroun—Závodí | b | ČSD | 205 | 205 | 233 | 242 |
| | | DR | 168 | 164 | 80 | — |
| | | PKP | — | — | 42 | 203 |

Zarządzenie wchodzi w życie z dniem ogłoszenia z mocą od 1 sierpnia 1958.

Z up. MINISTRA KOMUNIKACJI

St. Batkowski

Dyrektor Departamentu Zagranicznego

Poz. 108. Zarządzenie Ministra Komunikacji z 3 sierpnia 1958 w sprawie zmiany Wykazu Odległości Taryfowych, Część I i II.

W Wykazie Odległości Taryfowych (WOT), Część I i II wprowadza się zmiany, zawarte w Załączniku do niniejszego zarządzenia.

Zarządzenie wchodzi w życie z dniem ogłoszenia.

Z up. MINISTRA KOMUNIKACJI

H. Wegner

Dyrektor Centralnego Zarządu
Przewozów Kolejowych

Załącznik do zarządzenia Ministra Komunikacji
z 3.VIII.1958 (Dz. T. i Z. K.
Nr 14, poz. 108).

1. W części I Wykazu Odległości Taryfowych wprowadza się następujące zmiany:

W alfabetycznym spisie stacji, przystanków i punktów granicznych:

a) zmienia się:

| Strona | Przy nazwie stacji | W rubryce | Zmienia się | |
|--------|-------------------------|-----------|-----------------------------------|---------------------------------------|
| | | | oznaczenie | na oznaczenie |
| 1 | 2 | 3 | 4 | 5 |
| 48 | Busko | 8 | O Dr W | = |
| 49 | Bystrzyca Górną | 8 | = N Zj | = N |
| 60 | Cieplowody | 8 | = N Zj | = N |
| 103 | Gołonóg | 6 | Ząbkowice Będzińskie | Ząbkowice Będzińskie ¹⁾ |
| 135 | Jelenia Góra Zachodnia | 8 | = N Zj | = N |
| 155 | Kobiór | 8 | = Zj | = |
| 158 | KołczygłóWki | 2 | ob. = Zielin Mias- stecki) | ob. = Barnowo) |
| 167 | Kowalskie Żelowice | 8 | = N Zj | = N |
| 170 | Kraków Podgórze | 8 | O B E | O Bd Ed |
| 171 | Krasne | 8 | = 1) | = |
| 188 | Ligotka | 10 | b) Milicz | b) Trzebnica |
| 196 | Lubomia | 8 | = d Zj | = Zj |
| 198 | Łabędy | 8 | = Zj | = |
| 217 | Mieroszów | 8 | = Ac N Zj | = N Zj |
| 237 | Niemcza | 8 | = N Zj | = N |
| 269 | Piekary Śląskie Szarlej | 8 | = Zj | = |
| 278 | Podbory Skawińskie | 8 | Or | O B E W ¹⁾ |
| 290 | Prusice | 10 | b) Milicz | b) Trzebnica |
| 291 | Przasnysz | 8 | = 1) | = |
| | Przedkowice | 8 | = N Zj | = N |
| 329 | Siersza Wodna | 9 | 4 Wg —100 Wp—40 | 4 Wp—100 Wp—80 |
| 342 | Stadion Strzelnica | 2 | (ad. = Warszawa Marszałkowska) | (ad. = Warszawa Chałubińskiego) |
| 343 | Staniątki | 2 | (ad. r. = Kłaj) | (ad.r. = Podłęże) |
| 353 | Strzeblów | 8 | = d N Zj | = d N |
| 358 | Sulów Milicki | 8 | = N Zj | = N |
| 366 | Szklarska Poręba Górna | 8 | = N Zj | = N |

| Strona | Przy nazwie stacji | W rubryce | Zmienia się | |
|--------|---------------------------|-----------|-----------------------------------|------------------------------------|
| | | | oznaczenie | na oznaczenie |
| 1 | 2 | 3 | 4 | 5 |
| 372 | Świdnica Kraszowice | 8 | = N Zj | = N |
| 379 | Tomaszów Bolesławiecki | 8 | = N Zj | = N |
| 383 | Trzebnica Gaj | 8 | = N Zj | = N |
| 396 | Warszawa Szczęśliwicka | 2 | (ad. = Warszawa Marszałkowska) | (ad. = Warszawa Chałubińskiego) |
| 397 | Warszawa Zachodnia W.K.D. | 2 | (ad. = Warszawa Marszałkowska) | (ad. = Warszawa Chałubińskiego) |
| 400 | Węgliniec | 8 | = Ac N Zj | = N Zj |
| 416 | Wrocław Główny | 8 | = Ac N Z | = N Z |
| 427 | Zambrów | 3 | O | O 1047a |
| 429 | Zawidów | 8 | = Ac N Zj | = N Zj |

24

b) skreśla się oraz dopisuje się:

| Strona | Przy nazwie stacji | W rubryce | Skreśla się | Dopisuje się |
|--------|--------------------|-----------|----------------|-----------------------------|
| 1 | 2 | 3 | 4 | 5 |
| 27 | Bierwce | 2-10 | wszystkie dane | |
| 32 | Bogatynia | 9 | | R |
| 57 | Chrótnik | 2 | gwiazdkę | ad. r. = Lubin Legnicki) |
| | | 8 | | Or |
| 58 | Chumiencin | 2 | ob. | |
| | | 8 | Wu | |
| 64 | Czarniecka Góra | 2 | | (ad. = Nieklań) |
| | Czarnolesie | 8 | | Op |
| 98 | Głucholazy Miasto | 8 | E | |
| 102 | Gołębiów | 2-10 | wszystkie dane | |
| 117 | Grom | 2 | (ad. = Pasym) | |
| | | 8 | Op | = Zj |
| | | 9 | | R |
| 119 | Grzebowilk | 2-10 | wszystkie dane | |
| 135 | Jemna | 2 | | r. |
| | | 8 | Op | Or |

| Strona | Przy nazwie stacji | W rubryce | Skreśla się | Dopisuje się |
|--------|-------------------------|-----------|-----------------------|---------------------------|
| 1 | 2 | 3 | 4 | 5 |
| 164 | Korzeńsko | 9 | | Rp |
| 170 | Kraków Podgórze | 2 | | (ad. = Kraków Płaszów) |
| 190 | Lipie Śląskie | 9 | Wp — 25 | |
| 196 | Lubomia | 9 | P | |
| 222 | Mława Miasto Wąsk. | 2 | ob. | |
| | | 8 | Wu | |
| 246 | Oblaszki | 8 | Op | |
| 269 | Piekary Śląskie Szarlej | 9 | | R |
| 278 | Podborsko | 2 | (ad. ob.=Tychowo) | |
| | | 8 | Op Wu | = |
| | Podbory Skawińskie | 2 | (ad.r.=Skawina) | |
| 285 | Poręba | 8 | = Zj | O B E Dr ³) W |
| 290 | Prusice | 9 | | R |
| 321 | Rzeczyce Śląskie | 8 | | Op |
| 346 | Stare Rochowice | 2 | (ad. r. ob. = Bołków) | |
| | | 8 | Or Wu | = |
| 357 | Sulejów | 9 | Wg — 10 | |
| 358 | Sulmierzyce | 9 | | R |
| 363 | Szczekarków | 2 | gwiazdkę | (ad.r.=Lubartów) |
| | | 8 | | Od |
| 393 | Utuczek | 2-3 | wszystkie dane | |
| 395 | Warnowo | 9 | R | |
| 399 | Wesołówka | 2-3 | wszystkie dane | |
| 415 | Wójtostwo | 2-10 | wszystkie dane | |
| 417 | Wrocław Sołtysowice | 9 | | Rc |
| 418 | Wróblewo Mazowieckie | 2 | ob. | |
| | | 8 | Wu | |
| 419 | Września Wąsk. | 9 | R | |
| 420 | Wyczółki | 2-10 | wszystkie dane | |
| 438 | Żbiki | 2 | ob. | gwiazdkę |
| | | 8 | Wu | |
| 439 | Żmigród Miasto Wąsk. | 9 | | R |

c) wprowadza się w alfabetycznym porządku nowe nazwy stacji z następującymi danymi:

| Strona | Nazwa stacji, przystanku | Skrót DORP | Pole na mapie | Nr tablicy w WOT II | Nazwy stacji węzłowych i stycznych z innymi kolejami | Odległości taryfowe | Zakres czynności ekspedycyjnych | Urządzenia stacyjne dla odprawy przesyłek | Siedziba: |
|--------|--|--------------------|---------------|---------------------|--|---------------------|---------------------------------|---|---|
| | | Nr stacji kierunk. | | | | | | | a) Wojewódzkiej Rady Narod. |
| 1 | 2 | 3 | 4 | 5 | 6 | 7 | 8 | 9 | 10 |
| 129 | JANÓWEK (ad. = Nowy Dwór Mazowiecki) | W 789a | I-14 | 947 | Legionowo Nasielsk | 12 24 | ○ | | a) Warszawa b) Nowy Dwór Mazowiecki c) Nowy Dwór Mazowiecki 24 |
| 258 | OSTROWIECKO (ad. r. = Radymno) | K | ○-17 | 169 | Munina Przemyśl Główny | 6 26 | Ord | | a) Rzeszów b) Radymno c) Ostrów k/Radymna 24 |
| 306 | REGULICE GÓRNE (ad. = Bołęcin) | K | N-11 | 202 | Bołęcin Spytkowice | 5 14 | Op | | a) Kraków b) Chrzanów c) Alwernia 24 |
| 388 | TYCHY ZACHODNIE | K | N-10 | | Tychy | 3 | ○ | | a) Katowice b) Tychy c) Tychy 24 |

U dołu strony 103 zamieszcza się następującą uwagę:

1) Ustalenie odległości przez ten węzeł tylko przy przewozie osób i przesyłek bagażowych.

24

U dołu strony 171 skreśla się dotychczasową uwagę 1)

24

U dołu strony 278 zamieszcza się następującą uwagę:

1) Tylko dla posiadacza przyległej boczniczy i przesyłek gospodarczych węgla deputatowego.

24

U dołu strony 285 zamieszcza się następującą uwagę:

3) Tylko przesyłki drobne nadawane na boczniczy Fabryki Urządzeń Mechanicznych w wagonach zbiorowych I—III kategorii sformowanych przez nadawcę.

24

U dołu strony 291 skreśla się dotychczasową uwagę 1)

24

2. W części II Wykazu Odległości Taryfowych, która obowiązuje od 1 marca 1950, wprowadza się następujące zmiany:

1) w alfabetycznym skorowidzu nazw:

a) dodaje się:

| Strona | Pod nazwą stacji | Dodaje się nową nazwę stacji i Nr tablicy |
|--------|-------------------|---|
| 27 | Janów Podlaski | Janówek 947 |
| 47 | Ostrowiec Walecki | Ostrowiecko 169 |
| 54 | Regnów | Regulice Górne 202 |

33

b) skreśla się następujące nazwy stacji i numery tablic:

| Strona | Nazwa stacji | Nr tablicy |
|--------|--------------|------------|
| 13 | Bierwce | 982 |
| 23 | Gołębiów | 982 |
| 26 | Grzebowilk | 981 |
| 70 | Wójtostwo | 950 |
| | Wyczółki | 982 |

33

2) W tablicach międzystacyjnych odległości odcinkowych:

a) skreśla się następujące nazwy stacji wraz z odległościami:

| Strona | Nr tablicy | Nazwa stacji |
|--------|------------|--------------|
| 288 | 950 | Wójtostwo |
| 292 | 981 | Grzebowilk |
| | 982 | Bierwce |
| | | Gołębiów |
| | | Wyczółki |

33

b) zmienia się:

W tablicy 169 (str. 7 — Zmiany zaszele w czasie druku w części II WOT) w nagłówku i w kolumnie pionowej przed nazwą stacji Radymno zamieszcza się nową nazwę stacji Ostrowiecko z następującymi odległościami:

| | |
|---------------------|----|
| Munina | 6 |
| Radymno | 4 |
| Sośnica Jarosławska | 9 |
| Żurawica Rozrządowa | 17 |
| Żurawica | 19 |
| Przemyśl Zasanie | 24 |
| Przemyśl Główny | 26 |

33

W tablicy 202 (str. 126) w nagłówku i w kolumnie pionowej po nazwie stacji Oblaszki zamieszcza się nową nazwę stacji Regulice Górne z następującymi odległościami:

| | |
|-------------------|----|
| Bolecin | 5 |
| Oblaszki | 1 |
| Alwernia Regulice | 3 |
| Kwaczała | 5 |
| Okleśna | 9 |
| Spytkowice | 14 |

33

W tablicy 455 (str. 33 Załącznik do Dz. T. i Z. K. Nr 20 z r. 1957) zmienia się odległość w relacji Szczekarków—Rudnik Przystanek z 24 na 25 i w relacji Szczekarków—Parczew z 25 na 26.

33

W tablicy 947 (str. 288) w nagłówku i w kolumnie pionowej po nazwie stacji Chotomów zamieszcza się nową nazwę stacji Janówek z następującymi odległościami:

| | |
|----------------------|----|
| Legionowo | 12 |
| Legionowo Przystanek | 10 |
| Chotomów | 8 |
| Nowy Dwór Mazowiecki | 4 |
| Modlin | 8 |
| Pomiechówek | 12 |
| Nasielsk | 24 |

33

Na stronie 288 pod tablicą 951 skreśla się uwagę: „Odcinek nieczynny”.

33

Poz. 109. Zarządzenie Ministra Komunikacji z 13 sierpnia 1958 w sprawie zmiany Tabeli opłat Taryfy osobowej i bagaż. Państw. Kol. Linowych.
 W związku z uchwałą Nr 191/58 Rady Ministrów z dnia 13 czerwca 1958 r. w sprawie pobierania dopłat do cen biletów Państwowych Kolei Linowych na Kasprowy Wierch i Gubałówkę na cele rozwojowe miasta Zakopanego w latach 1958—1960 włącznie — Tabela opłat Taryfy osobowej i bagażowej, obowiązująca od dnia 5 stycznia 1953 r. (Dz. T. i Z. K. Nr 1, poz. 6 z dnia 5 stycznia 1953 r.), otrzymuje nowe następujące brzmienie:

Tabela opłat Taryfy osobowej i bagażowej Państwowych Kolei Linowych

| | Opłaty za przewóz osób | | | | | | | | | | | | | | | | | | Opłaty za przewóz bagażu | | | |
|---|--------------------------------|------------------|-------|--------------------|---------------|------------------|-------------------|--------------------|----------------|------------------|----------------|--------------------|-------------------|------------------|----------------|--------------------|----------------|------------------|--------------------------|-----------|--------------------------------|--|
| | Bilety na przejazd jednorazowy | | | | | | Bilety abonentowe | | | | | | Bilety abonentowe | | | | | | | | | |
| | normalne | | 33% | | 50% | | 10-przejazdowe | | 25-przejazdowe | | 10-przejazdowe | | 25-przejazdowe | | 10-przejazdowe | | 25-przejazdowe | | | | | |
| Opłata za przejazd | MARN Zakopane | Dopłata na rzecz | Razem | Opłata za przejazd | MARN Zakopane | Dopłata na rzecz | Razem | Opłata za przejazd | MARN Zakopane | Dopłata na rzecz | Razem | Opłata za przejazd | MARN Zakopane | Dopłata na rzecz | Razem | Opłata za przejazd | MARN Zakopane | Dopłata na rzecz | Razem | do 100 kg | za każde dalsze rozcięte 50 kg | |
| 2 | 3 | 4 | 5 | 6 | 7 | 8 | 9 | 10 | 11 | 12 | 13 | 14 | 15 | 16 | 17 | 18 | F | G | | | | |
| R E L A C J A | | | | | | | | | | | | | | | | | | | | | | |
| 1 | | | | | | | | | | | | | | | | | | | | | | |
| Kolej Linowa na Kasprowy Wierch | | | | | | | | | | | | | | | | | | | | | | |
| 15,00 | 3,00 | 18,00 | 10,20 | 1,80 | 12,00 | 7,80 | 1,70 | 9,50 | | | | | | | | | | | | | | |
| Kuźnice — Kasprowy Wierch lub Kasprowy Wierch — Kuźnice | | | | | | | | | | | | | | | | | | | | | | |
| 10,20 | 1,80 | 12,00 | 6,60 | 1,40 | 8,00 | 5,40 | 1,10 | 6,50 | 75,00 | 15,00 | 90,00 | 150,00 | 30,00 | 180,00 | | | | | | 3,60 | 1,80 | |
| Kuźnice — Mysłenickie Turnie — Kuźnice | | | | | | | | | | | | | | | | | | | | | | |
| 8,40 | 1,60 | 10,00 | 5,40 | 1,10 | 6,50 | 4,20 | 0,80 | 5,00 | | | | | | | | | | | | 3,60 | 1,80 | |
| Mysłenickie Turnie — Kasprowy Wierch | | | | | | | | | | | | | | | | | | | | | | |
| Wyciąg narciarski na Kasprowy Wierch w górę lub w dół | | | | | | | | | | | | | | | | | | | | | | |
| 1,50 | 0,50 | 2,00 | | | | | | | | | | | | | | | | | | | | |
| Opłata za miejscówkę | | | | | | | | | | | | | | | | | | | | | | |
| 1,20 | | | | | | | | | | | | | | | | | | | | | | |
| Opłata za podanie nart | | | | | | | | | | | | | | | | | | | | | | |
| 0,60 | | | | | | | | | | | | | | | | | | | | | | |
| Kolej Linowo-Terenowa na Gubałówkę | | | | | | | | | | | | | | | | | | | | | | |
| 3,60 | 0,90 | 4,50 | 2,40 | 0,60 | 3,00 | 1,80 | 0,50 | 2,30 | | | | | | | | | | | | | | |
| Zakopane — Gubałówka — Zakopane (powrotne) | | | | | | | | | | | | | | | | | | | | | | |
| 2,40 | 0,60 | 3,00 | 1,80 | 0,50 | 2,30 | 1,20 | 0,30 | 1,50 | 18,00 | 5,00 | 23,00 | 36,00 | 10,00 | 46,00 | | | | | | 1,80 | 1,00 | |
| Zakopane — Gubałówka | | | | | | | | | | | | | | | | | | | | | | |
| 2,40 | 0,60 | 3,00 | 1,80 | 0,50 | 2,30 | 1,20 | 0,30 | 1,50 | 18,00 | 5,00 | 23,00 | 36,00 | 10,00 | 46,00 | | | | | | 1,80 | 1,00 | |
| Gubałówka — Zakopane | | | | | | | | | | | | | | | | | | | | | | |

A. Tabela opłat normalnych.

B. Tabela opłat ulgowych ze zniżką 33%/o.

Do korzystania z ulgi 33%/o uprawnieni są: pracownicy państwowi oraz oficerowie, podoficerowie i szeregowcy Wojska Polskiego, Wojsk Ochrony Pogranicza i Korpusu Bezpieczeństwa Wewnętrznego, którzy posiadają prawo do korzystania na PKP z ulg przejazdowych. Rodzinom wyżej wymienionych osób nie przysługuje ulga na Państwowych Kolejach Linowych.

C. Tabela opłat ulgowych ze zniżką 50%/o.

Do korzystania z ulgi 50%/o uprawnieni są: a) dzieci do lat 10; b) młodzież szkolna i akademicka; c) uczestnicy Wczasów Pracowniczych posiadający skierowanie z F.W.P.; d) zorganizowane wycieczki zbiorowe w ilości najmniej 20 osób według listy imiennej.

Zarządzenie wchodzi w życie z dniem ogłoszenia z mocą od 20 lipca 1958.

Z up. **MINISTRA KOMUNIKACJI**

H. Wegner

Dyrektor Centralnego Zarządu Przewozów Kolejowych

O G Ł O S Z E N I E

w sprawie wpisywania opłat dodatkowych do dokumentów przewozowych przy przewozach międzynarodowych dokonywanych na podstawie Konwencji międzynarodowej o przewozie towarów kolejami (CIM) z 25 października 1952, obowiązującej od 1 marca 1956.

Podaje się do wiadomości — dla informacji klientów kolei — następujący wyciąg z „Przepisów dla międzynarodowego przewozu towarów (PIM)”:

1) Wyciąg z przepisu PIM 159 (Wpisywanie kosztów):

„Ażeby można później dokładnie sprawdzić, jakie opłaty dodatkowe wpisano do dokumentów przewozowych (list przewozowy, rachunek przedpłaty, ceduła przewozowa) i łatwiej przetłumaczyć użyte określenia, należy symbolicznie oznaczyć te należności cyframi arabskimi stosownie do danych zawartych w załączniku 16.

Takie symbole należy obramować i wpisać przed pełną nazwą należności, np. 23 ”.

2) Tekst załącznika 16 do PIM:

W Y K A Z

symbolicznego oznaczenia niektórych należności, jakie wpisuje się do dokumentów przewozowych.

| wg porządku numerycznego | wg porządku alfabetycznego |
|---|--|
| 1. zważenie | dezynfekcja wagonu (30) |
| 2. zważenie wagonu próżnego | dodatek za przewóz morski (25) |
| 3. odprawa celna | dodatek za przewóz w wagonie-chłodni (11) |
| 4. należności celne | dodatek za wagon kryty (40) |
| 5. opłata za zaliczkę w gotowiźnie | liczenie sztuk przesyłki lub zwierząt (33) |
| 6. zawiadomienie odbiorcy | nalepki celne (35) |
| 7. zawiadomienie o wydaniu | należności celne (4) |
| 8. postojowe | oceanowanie lub okartkowanie sztuk przesyłki (34) |
| 9. postojowe lub składowe w czasie załatwiania formalności celnych | oczyszczenie wagonu (29) |
| 10. składowe | odprawa celna (3) |
| 11. dodatek za przewóz w wagonie-chłodni | opłaty dokowe, opłaty nabrzeżne w portach itp (24) |
| 12. zaopatrzenie w lód | opłata za nadanie i opłata stemplowa (41) |
| 13. opłata za użycie pojemnika | opłata portowa (23) |
| 14. opłata za użycie opony | opłata za przewóz drogą kołową (22) |
| 15. opłata za użycie wagonu specjalnego (wagonu z zagłębioną podłogą) | opłata za przetaczanie (18) |
| 16. opłata za użycie wagonu dla przewozu szyn (pojazdów drogowych) | opłata za użycie opony (14) |
| 17. opłata za użycie żurawia (urządzenie do podnoszenia) | opłata za użycie pojemnika (13) |
| 18. opłata za przetaczanie | opłata za użycie wagonu dla przewozu szyn (pojazdów drogowych) — (16) |
| 19. załadowanie | opłata za użycie wagonu specjalnego (wagonu z zagłębioną podłogą) — (15) |
| 20. wyładowanie | opłata za użycie żurawia (urządzenie do podnoszenia) — (17) |
| 21. przeładowanie | opłata za zaliczkę w gotowiźnie (5) |
| 22. opłata za przewóz drogą kołową | osnurowanie sztuk przesyłki (36) |
| 23. opłata portowa | pobieranie próbek (26) |
| 24. opłaty dokowe, opłaty nabrzeżne w portach itp. | postojowe (8) |
| 25. dodatek za przewóz morski | postojowe lub składowe w czasie załatwiania formalności celnych (9) |
| 26. pobieranie próbek | posypanie podłogi wagonu piaskiem (31) |
| 27. skażenie | przeładowanie (21) |
| 28. sporządzenie protokołu o stanie przesyłki | skażenie (27) |
| 29. oczyszczenie wagonu | składowe (10) |
| 30. dezynfekcja wagonu | |

wg porządku numerycznego

31. posypanie podłogi wagonu piaskiem
32. żywienie i pojenie zwierząt
33. liczenie sztuk przesyłki lub zwierząt
34. ocechowanie lub okartkowanie sztuk przesyłki
35. nalepki celne
36. osznurowanie sztuk przesyłki
37. sortowanie lub segregowanie sztuk przesyłki
38. wypełnienie listu przewozowego lub innych formularzy
39. ubezpieczenie
40. dodatek za wagon kryty
41. opłata za nadanie i opłata stemplowa
42. zwroty i różne ulgi

3) **Wyciąg z postanowień wstępnych PIM (ustęp B 2, ostatnie zdanie):**

„Przepisy PIM ani nie dają klienteli kolei praw ani nie nakładają obowiązków na klientelę kolei.”

Warszawa, dnia 7 sierpnia 1958.

Dyrektor
Departamentu Zagranicznego
w z. Z. Żółciński

C z ę ś ć C

Komunikacja wodna

Poz. 110. Zarządzenie Nr 79 Ministra Żeglugi i Gospodarki Wodnej z dnia 23 lipca 1958 w sprawie Taryfy Towarowej Żeglugi Śródlądowej.

Zgodnie z decyzją Prezesa Państwowej Komisji Cen, wyrażoną w piśmie z dnia 4 lipca 1958 Nr UT—A—III/2—736/58 zarządza się, co następuje:

§ 1.

W Taryfie Towarowej Żeglugi Śródlądowej oraz w Przepisach Wykonawczych do tej taryfy wprowadza się następujące zmiany i uzupełnienia:

I. W taryfie:

1. Wprowadza się 24 klasy towarowe oraz najmniejszą odległość 30 km.

W związku z tym zmienia się:

- § 5, ust. 3, który otrzymuje obecnie brzmienie: „Taryfa przewiduje 24 klasy towarowe oznaczone liczbami arabskimi, odpowiadające klasom wagonowym podanym w taryfie towarowej PKP”.
- Tabelę opłat przewozowych § 16. Nowe brzmienie § 16 podane jest w załączniku do niniejszego zarządzenia.

2. Taryfę uzupełnia się następującymi postanowieniami:

„— § 5a, ust. 1. W rejonach, gdzie istnieją specjalne warunki eksploatacyjne i transportowe (krótkie praco- i czasochłonne trasy oraz brak transportu kolejowego) dopuszcza się stosowanie wyższych niż w tabeli opłat przewozowych (§ 16) stawek do wysokości kosztu własnego przedsiębiorstwa wykonującego przewóz. Jednakże fracht wyliczony na podstawie tych stawek łącznie z opłatami za usługi pomocnicze (przeładunek) nie może przekroczyć łącznych opłat za przewóz wykonywany w tej relacji innymi dostępnymi na tym terenie środkami transportowymi wraz z opłatami za usługi pomocnicze.

ust. 2. Ustalone w tych przypadkach stawki stają się obowiązujące po zatwierdzeniu ich przez Ministerstwo Żeglugi i Gospodarki Wodnej oraz ogłoszeniu w Dzienniku Taryf i Zarządzeń Komunikacyjnych, jako uzupełnienie obowiązującej taryfy.

- § 5b. W gospodarczo uzasadnionych przypadkach Minister Żeglugi i Gospodarki Wodnej może udzielić zniżki do 20% od obowiązujących opłat podanych w Taryfie Towarowej Żeglugi Śródlądowej.”

3. Zmienia się brzmienie następujących paragrafów:

— § 17 otrzymuje brzmienie:

„Opłaty za holowanie barek i holowników na trasie.

Za holowanie na trasie pobiera się:

| | |
|---|--------|
| a) barki ładownej — za 1 km i t/wym. | 0,10 |
| b) barki pustej — za 1 km i t/wym. | 0,06 |
| c) uszkodzonego statku z własnym napędem — za 1 km i KM | 0,10 |
| d) innych obiektów — za 1 km i obiekt | 30,00” |

— § 18 otrzymuje brzmienie:

„Opłaty za holowanie tratw na trasie.

Za holowanie tratw pobiera się za 1 km i m³ 0,25”

— § 19 otrzymuje brzmienie:

„Opłaty minimalne.

Najmniejsza opłata za holowanie obiektów i tratw wynosi 100,00”

— § 20 otrzymuje brzmienie:

„Wynajem barek bez własnego napędu.

1. w portach rzecznych:

| | |
|---|------|
| a) w sezonie nawigacyjnym za 1 t/wym. i dobę | 2,40 |
| b) w okresie przerwy zimowej za 1 t/wym. i dobę | 1,60 |

2. w portach morskich:

przez cały rok za 1 t/wym. i dobę 2,40”

II. W Przepisach Wykonawczych:

§ 4 ust. 2 zdanie pierwsze otrzymuje brzmienie:

„Przy przyjęciu do przewozu przesyłki barkowej Żegluga obowiązana jest na pisemne, a w przypadku nagłym na telefoniczne (z późniejszym potwierdzeniem pisemnym) żądanie nadawcy lub w przypadkach spornych zważyć przesyłkę i przeliczyć ilość sztuk w miejscu nadania lub odbioru przesyłki, jeżeli są tam odpowiednie urządzenia wagowe i jeżeli właściwości przesyłki oraz warunki eksploatacyjne na to pozwalają.”

§ 2.

Skorygowany tekst Taryfy Towarowej Żeglugi Śródlądowej oraz Przepisów Wykonawczych ukaże się w osobnym wydaniu.

§ 3.

Zarządzenie wchodzi w życie z dniem ogłoszenia z mocą od 1 sierpnia 1958 r.

MINISTER ŻEGLUGI
i GOSPODARKI WODNEJ

w z. J. Grochulski

Poz. 111. Zarządzenie Nr 86 Ministra Żeglugi i Gospodarki Wodnej z dnia 4 sierpnia 1958 zmieniające zarządzenie Nr 10 Ministra Żeglugi i Gospodarki Wodnej z dnia 24 stycznia 1958 r. w sprawie wprowadzenia w życie „Taryfy za usługi w morskich portach handlowych Polskiej Rzeczypospolitej Ludowej dla płatników zagranicznych”.

Na podstawie § 1 uchwały Nr 683 Rady Ministrów z dnia 3 listopada 1956 r. w sprawie trybu ustalania opłat i stawek taryfowych za usługi świadczone w obrotach z zagranicą przez jednostki gospodarcze podległe Ministrowi Żeglugi (Mon. Pol. Nr 99, poz. 1141) zarządza się, co następuje:

§ 1.

W taryfie za usługi w morskich portach handlowych Polskiej Rzeczypospolitej Ludowej dla płatników zagranicznych, stanowiącej załącznik do zarządzenia Nr 10 Ministra Żeglugi i Gospodarki Wodnej z dnia 24 stycznia 1958 r. (Dz. T. i Z. K. Nr 3, poz. 26) wprowadza się następujące zmiany:

1. W dziale VII — usługi przeładunkowe, w § 27 opłaty przeładunkowe, Nr taryfowy 12308 w rubryce 2 (str. 53) otrzymuje brzmienie: „motocykle bez względu na opakowanie i traktory do 3000 kg”.
2. Dodaje się nowy numer taryfowy 13210 (str. 57) o następującym brzmieniu:
„13210 — smarowanie smarem Tovotte'a blach na wagonach otwartych — (z materiałem) — od wagonu 12,—jt.”

§ 2.

Zarządzenie wchodzi w życie z dniem ogłoszenia z mocą od dnia 1 marca 1958 r.

MINISTER ŻEGLUGI
i GOSPODARKI WODNEJ

Dr Stanisław Darski



WYDAWNICTWO MINISTERSTWA KOMUNIKACJI
(ul. Chałubińskiego 4)

Telefon Redakcji: 2108, wewnętrzny 4503. Cena pojedynczego numeru 2 zł. Sprzedaż pojedynczych numerów odbywa się w DOKP. Prenumerata roczna 40 zł, półroczna 20 zł. Prenumeratę przyjmuje Warszawska Drukarnia Kolejowa w Warszawie (Zoliborz), ul. Felińskiego 2a. Konto NBP Oddział Warszawa Zoliborz Nr 1543-6-107.

W.D.K. w Warszawie. Zam. 603/58. Nakł. 12,800
pap. druk. kl. VII 60 gr. A-4