



# DZIENNIK TARYF I ZARZĄDZEŃ KOMUNIKACYJNYCH

Warszawa, 20 września 1958

Nr 15

Poz. 112-116

## T R E Ś Ć :

### DZIAŁ URZĘDOWY

#### C z ę ś ć A

#### Komunikacja kolejowa

#### Zarządzenia Ministra Komunikacji:

**Poz. 112** — z 18 sierpnia 1958 w sprawie zmiany Taryfy osobowej, bagażowej i ekspresowej Polskich Kolei Państwowych.

**Poz. 113** — z 30 sierpnia 1958 w sprawie komunikacji towarowej Polska — Wielka Brytania dla przesyłek pochodzących z ZSRR lub przeznaczonych do ZSRR.

**Poz. 114** — z 2 września 1958 w sprawie zmiany Międzynarodowej taryfy na bezpośredni przewóz osób i przesyłek bagażowych między:

- I. Polską, Austrią, Bułgarią, Czechosłowacją, Jugosławią, Niemiecką Republiką Demokratyczną, Rumunią i Węgrami z jednej strony a Danią, Finlandią, Norwegią i Szwecją z drugiej strony przez Warnemünde-Gedser względnie Sassnitz Hafen — Trelleborg.
- II. a) Polską, Bułgarią, Czechosłowacją, Niemiecką Republiką Demokratyczną, Rumunią i Węgrami z jednej strony a Austrią i Jugosławią z drugiej strony,

b) Polską, Czechosłowacją i Niemiecką Republiką Demokratyczną z jednej strony a Bułgarią z drugiej strony w tranzycie przez Austrię — Jugosławię względnie Węgry — Jugosławię,

c) Bułgarią a Węgrami w tranzycie przez Jugosławię obowiązującej od 1 marca 1957 (Nr ZR-24).

**Poz. 115** — z 21 sierpnia 1958 w sprawie zmiany Międzynarodowej taryfy na przewóz osób, przesyłek bagażowych i psów między Polską, Czechosłowacją i Niemiecką Republiką Demokratyczną z jednej strony a Europą Zachodnią z drugiej strony, obowiązującej od 1 czerwca 1957 r. (Nr ZR-25).

**Poz. 116** — z 6 sierpnia 1958 w sprawie zasad stosowania racjonalnych kierunków przewozu transportem kolejowym drewna kopalnianego (kopalniaków), stempli górniczych i kap.

**Ogłoszenie** — w sprawie podwyżki stawek niektórych kar umownych, stosowanych przy przewozie przesyłek towarowych kolejami.

#### C z ę ś ć A i B

#### Komunikacja kolejowa i drogowa

#### Ogłoszenie

o wprowadzeniu zimowych rozkładów jazdy na PKP i PKS

### DZIAŁ URZĘDOWY

#### C z ę ś ć A

#### Komunikacja kolejowa

**Poz. 112. Zarządzenie Ministra Komunikacji z 18 sierpnia 1958 w sprawie zmiany Taryfy osobowej, bagażowej i ekspresowej Polskich Kolei Państwowych.**

W Taryfie osobowej, bagażowej i ekspresowej Polskich Kolei Państwowych wprowadza się następujące zmiany:

- 1) w Spisie treści (str. 5) po § 4 dodaje się

„§ 4a Przejazdy w bezpośredniej komunikacji kolejowo-autobusowej . . . . . 24”

- 2) § 7 (str. 25 i 26) otrzymuje nowe brzmienie zawarte w załączniku do niniejszego zarządzenia;
- 3) we wzorze do § 22c (str. 48d):
  - a) w dolnej części strony czołowej zlecenia-biletu skreśla się słowa „Ważny ... dni” a pod słowami „ZLECENIE-BILET” dodaje się: „Na przejazd tam ważny ... dni”;
  - b) w górnej części zlecenia-odpisu skreśla się słowa „(ważne wyłącznie ze skierowaniem na leczenie lub z kartą wypisu z uzdrowiska)” oraz „Zlecenie ważne do 3 dni po zakończeniu leczenia.”;
  - c) w dolnej części zlecenia-odpisu słowa „Ważny ... dni”, „Wyjazd w dniu datowania” i „Bez datownika kasy biletowej nie uprawnia do przejazdu” zastępuje się słowami „(zatrzymuje kasa biletowa — nie uprawnia do przejazdu)”;



- 4) § 39 (str. 68 i 69) otrzymuje nowe brzmienie zawarte w załączniku do niniejszego zarządzenia;  
 5) § 40 (str. 77—81) otrzymuje nowe brzmienie zawarte w załączniku do niniejszego zarządzenia;  
 6) w § 41, w ust. 3, pkt 4) (str. 83) otrzymuje brzmienie:

„4) Zaświadczenie ważne jest na okres 6 miesięcy z tym jednak, że ważność jego powinna być na dany miesiąc potwierdzona przez pracodawcę w przeznaczonych na ten cel rubrykach przez umieszczenie pieczęci i podpisu,”;

7) w § 44:

- a) w ust. 1 (str. 104) skreśla się literę N wraz z należącym do niej tekstem;  
 b) w ust. 1 dotychczasowa litera O, zmieniona obecnie na literę N, otrzymuje brzmienie:

„N. Pobierający zaopatrzenie emerytalne na podstawie dekretu z dnia 25 czerwca 1954 r. o powszechnym zaopatrzeniu emerytalnym pracowników i ich rodzin (Dz. U. z 1958 r. Nr 23, poz. 97) byli pracownicy pedagogiczni, wymienieni w lit. A pkt 4) i w lit. B pkt 3).”;

- c) w ust. 1, w dotychczasowej lit. P, zmienionej obecnie na literę O, skreśla się „N i”;  
 d) w ust. 2 skreśla się pkt 8);  
 e) w ust. 4, w pkt 3) skreśla się „i O”;  
 f) w ust. 4, w pkt 4) wyrazy „lit. L, M i P” zmienia się na „w ust. 1 lit. Li M”;  
 g) w ust. 4, w pkt 6) wyrazy „lit. P” zmienia się na „lit. O”;  
 8) § 55 ust. 4 (str. 155) otrzymuje brzmienie:

#### „4. Opłaty

- 1) Do przejazdu młodzieży na wycieczki w wieku powyżej lat 10 stosuje się opłaty ulgowe ze zniżką 33%.
- 2) Do przejazdu uczniów w wieku poniżej lat 10 stosuje się opłaty ulgowe ze zniżką 50%.
- 3) Do przejazdu osób personelu nadzorującego (z wyjątkiem nauczycieli i innych osób uprawnionych do ulgi na podstawie postanowień § 44) stosuje się opłaty ulgowe ze zniżką 33%.
- 4) Do przejazdu nauczycieli i innych osób uprawnionych do ulgi na podstawie postanowień § 44, które wchodzi w skład personelu nadzorującego, stosuje się opłaty ulgowe ze zniżką 50%.”;

- 9) w § 56, w ust. 3, w pkt 2) (str. 158) wyrazy „na 7 dni” zastępuje się wyrazami „na 4 dni”;  
 10) w § 58:

- a) ust. 4 (str. 174) otrzymuje brzmienie:

#### „4. Opłaty

- 1) Do przejazdu grup młodzieży (dzieci) w wieku powyżej lat 10 na kolonie i obozy stosuje się opłaty ulgowe ze zniżką 33%.
- 2) Do przejazdu dzieci w wieku poniżej lat 10 na kolonie i obozy stosuje się opłaty ulgowe ze zniżką 50%.
- 3) Do przejazdu osób personelu nadzorującego młodzież (dzieci) na kolonie i obozy (z wyjątkiem nauczycieli i innych osób uprawnionych do ulgi na podstawie postanowień § 44) stosuje się opłaty ulgowe ze zniżką 33%.
- 4) Do przejazdu nauczycieli i innych osób uprawnionych do ulgi na podstawie postanowień § 44, które wchodzi w skład personelu nadzorującego młodzież (dzieci) przy przejazdach na kolonie i obozy, stosuje się opłaty ulgowe ze zniżką 50%.
- 5) Do przejazdu grup młodzieży (dzieci) oraz personelu nadzorującego na półkolonie stosuje się opłaty za bilety odcinkowe miesięczne ogólnie dostępne za każdy chociażby roz-



poczęty 30-dniowy okres czasu trwania półkolonii. Odprawy dokonuje się za biletem blankietowym zbiorowym pobierając za przejazdy każdego uczestnika półkolonii opłatę za bilet odcinkowy miesięczny ogólnie dostępny według Tab. MOD, zawartej w Załączniku I i II”;

b) we wzorze nr 1 (str. 176) skreśla się rubrykę „Numer legitymacji”;

- 11) § 63 (str. 203—214) otrzymuje nowe brzmienie zawarte w załączniku do niniejszego zarządzenia;  
12) § 69 (str. 226—229) otrzymuje nowe brzmienie zawarte w załączniku do niniejszego zarządzenia.

Zarządzenie wchodzi w życie z dniem ogłoszenia z tym, że w odniesieniu do pkt 7) (Przejazdu pracowników państwowych i ich rodzin) zarządzenie wchodzi w życie z mocą od 1 sierpnia 1958.

## MINISTER KOMUNIKACJI

w z. J. Popielas

### Poz. 113. Zarządzenie Ministra Komunikacji z 30 sierpnia 1958 w sprawie komunikacji towarowej Polska — Wielka Brytania dla przesyłek pochodzących z ZSRR lub przeznaczonych do ZSRR.

W zarządzeniu Ministra Kolei z 8 lutego 1956 w sprawie powyższej komunikacji (Dz. T. i Z. K. z r. 1956, nr 3, poz. 20) dodaje się u dołu po odsyłaczach uwagę treści następującej:

„UWAGA. Postanowienia powyższe dotyczą również przesyłek pochodzących z Chińskiej Republiki Ludowej, Koreańskiej Republiki Ludowo-Demokratycznej, Mongolskiej Republiki Ludowej i Republiki Demokratycznej Wietnamu lub przeznaczonych do tych krajów”.

Zarządzenie wchodzi w życie z dniem ogłoszenia.

Z up. MINISTRA KOMUNIKACJI

St. Batkowski

Dyrektor Departamentu Zagranicznego

### Poz. 114. Zarządzenie Ministra Komunikacji z 2 września 1958 w sprawie zmiany Międzynarodowej taryfy na bezpośredni przewóz osób i przesyłek bagażowych między:

I. Polską, Austrią, Bułgarią, Czechosłowacją, Jugosławią, Niemiecką Republiką Demokratyczną, Rumunią i Węgrami z jednej strony a Danią, Finlandią, Norwegią i Szwecją z drugiej strony przez Warnemünde — Gedser względnie Sassnitz Hafen — Trelleborg,

II. a) Polską, Bułgarią, Czechosłowacją, Niemiecką Republiką Demokratyczną, Rumunią i Węgrami z jednej strony a Austrią i Jugosławią z drugiej strony,

b) Polską, Czechosłowacją i Niemiecką Republiką Demokratyczną z jednej strony a Bułgarią z drugiej strony w tranzycie przez Austrię — Jugosławię względnie Węgry — Jugosławię,

c) Bułgarią a Węgrami w tranzycie przez Jugosławię, obowiązującej od 1 marca 1957 (Nr ZR 24).

W Międzynarodowej taryfie na bezpośredni przewóz osób i przesyłek bagażowych między:

I. Polską, Austrią, Bułgarią, Czechosłowacją, Jugosławią, Niemiecką Republiką Demokratyczną, Rumunią i Węgrami z jednej strony a Danią, Finlandią, Norwegią i Szwecją z drugiej strony przez Warnemünde — Gedser względnie Sassnitz Hafen — Trelleborg,

II. a) Polską, Bułgarią, Czechosłowacją, Niemiecką Republiką Demokratyczną, Rumunią i Węgrami z jednej strony a Austrią i Jugosławią z drugiej strony,

b) Polską, Czechosłowacją i Niemiecką Republiką Demokratyczną z jednej strony a Bułgarią z drugiej strony w tranzycie przez Austrię — Jugosławię względnie Węgry — Jugosławię,

c) Bułgarią a Węgrami w tranzycie przez Jugosławię,

obowiązującej od 1 marca 1957 (Nr ZR—24) wprowadza się w dodatku 2 do tejże taryfy (Dz. T. i Z. K. Nr 3, poz. 20 z r. 1958) następujące zmiany:

1) Na str. 34 i 35 w Aneksie I „Postanowienia odnośnie linii promowych” skreśla się treść ustępu

„A. Specjalne dopłaty i należności na liniach promowych” oraz

„B. Przewóz samochodów osobowych i motocykli na pokładzie szwedzkiego promu kolejowego między Sassnitz Hafen a Trelleborg”

a w zamian zamieszcza się następującą nową treść:

Załącznik do zarządzenia Min. Kom.  
z 18.VII.1958 (Dz. T. i Z. K. Nr 15,  
poz. 112).



§ 7

**Obliczanie opłat przewozowych bezpośrednio lub oddzielnie**

1. Opłaty za przewóz osób oraz przesyłek bagażowych i ekspresowych oblicza się za łączną odległość taryfową całej drogi, po której przewóz odbywa się faktycznie.
2. W następujących przypadkach nie stosuje się obliczenia opłat za łączną odległość i nie wydaje się bezpośrednich dokumentów przewozowych:
  - 1) jeżeli przewóz odbywa się na drodze stanowiącej zamknięty krąg od i do tej samej stacji, a w miejscowościach o kilku stacjach — od jednej stacji danej miejscowości do dowolnej stacji tej samej miejscowości (droga okólna),
  - 2) jeżeli obrana przez podróżnego droga przewozu prowadzi dwa razy przez ten sam odcinek,
  - 3) jeżeli droga przewozu jest dłuższa niż 1200 km,
  - 4) jeżeli obrana przez podróżnego droga przewozu jest dłuższa o więcej niż o połowę od drogi najkrótszej (drogo okrężna).
3. Ograniczenia, wskazanego w ust. 2 pkt 2) nie stosuje się:
  - 1) w przypadkach przewozu odbywającego się dwukrotnie na tym samym odcinku ze względu na dogodne połączenie,
  - 2) w przypadkach przewozu drogą prowadzącą dwa razy przez następujące odcinki:

od stacji	do stacji
i z powrotem	
Bieżanów Brochów Bydgoszcz Wsch. Chorzów Batory Chyrzyno Częstochowa Bleszno Drawski Młyn Gdynia Chylonia Gliwice Sośnica Grębów Grodziec Mały Groszowice Katowice Bogucice Kłodzko Miasto Kraków Płaszów Krosnowice Kłodzkie Lewki Luboń koło Poznania Łabędy Łódź Widzew Maksymilianowo Olsztyn Zachodni Opole Zachód Poznań Dębiec	Kraków Płaszów Wrocław Gł. Bydgoszcz Gł. Katowice Kostrzyń Częstochowa Krzyż Gdynia Osobowa Gliwice Rozwadów Głogów Opole Gł. Katowice Kłodzko Gł. Kraków Gł. Kłodzko Gł. Bielsk Podlaski Poznań Gł. Gliwice Łódź Fabryczna Bydgoszcz Gł. Olsztyn Gł. Opole Gł. Poznań Gł.

od stacji	do stacji
i z powrotem	
Poznań Wschód	Poznań Gł.
Rąbinek	Inowrocław
Sitkówka	Kielce
Stare Bielice	Krzyż
Swarzewo	Puck
Szczecin Dąbie	Szczecin Gł.
Szczecin Zdroje	Szczecin Dąbie
Szopienice Płd.	Katowice
Turza Wielka	Działdowo
Ulikowo	Stargard Szczeciński
Warszawa Zachodnia	Warszawa Gł.
Winiary Wkp.	Gniezno
Włochy	Warszawa Gł.
Włochy	Warszawa Zachodnia
Wrocław Sołtysowice	Wrocław Gł.
Zgierz	Łódź Kaliska
Zieleniec	Gorzów Zamoście

W przypadkach wyboru drogi przewozu prowadzącej dwa razy przez wyżej wskazane odcinki wydaje się bezpośrednio dokumenty przewozowe i stosuje się obliczenie opłat za łączną odległość taryfową.

4. Ograniczenia, wskazanego w ust. 2 pkt 4), nie stosuje się:
- 1) gdy całość drogi okrężnej (drogi dłuższej) nie przekracza 100 km,
  - 2) w razie zaistnienia przeszkody w bezpośrednim przewozie drogą o więcej niż o połowę dłuższą od drogi najkrótszej.



5. W komunikacji między stacjami linii normalnotorowych a stacjami linii wąskotorowych uczestniczącymi w bezpośrednim przewozie (§ 4) lub w kierunku odwrotnym oblicza się opłaty przewozowe oddzielnie za odległość taryfową drogi przewozu na liniach normalnotorowych i oddzielnie za odległość taryfową drogi przewozu na liniach wąskotorowych.
6. W komunikacji między stacjami linii wąskotorowych tranzytem przez linie normalnotorowe opłaty przewozowe oblicza się:
  - a) oddzielnie za odległość taryfową linii wąskotorowych lub grupy linii wąskotorowych, poprzedzających tranzytową linię normalnotorową,
  - b) oddzielnie za odległość taryfową tranzytowych linii normalnotorowych,
  - c) oddzielnie za odległość taryfową linii wąskotorowej lub grupy linii wąskotorowych, następujących po tranzytowej linii normalnotorowej.
7. Przy przesyłkach bagażowych i ekspresowych pobiera się oprócz opłaty za przewóz opłatę dodatkową za przeładowanie przesyłek na stacjach stycznych linii normalnotorowych i wąskotorowych. Opłaty te wskazane są w wykazie opłat dodatkowych, zawartym w Załącznikach I i II.

## **Przejazdy inwalidów wojennych i wojskowych**

### **1. Uprawnieni**

- 1) Inwalidzi wojenni i wojskowi uprawnieni do zaopatrzenia na podstawie przepisów dekretu z dnia 14 sierpnia 1954 r. o zaopatrzeniu inwalidów wojennych i wojskowych oraz ich rodzin (Dz. U. z 1958 r. Nr 23, poz. 98), jeżeli uprawnienie do zaopatrzenia zostało stwierdzone prawomocną decyzją organów przyznających renty.
- 2) Inwalidzi wojenni i wojskowi uprawnieni do rent na podstawie przepisów obowiązujących przed dniem 1 lipca 1954 r., którzy otrzymali jednorazową odprawę.
- 3) Przewodnicy lub psy towarzyszące inwalidom, wymienionym w pkt 1), potrzebującym opieki w czasie przejazdu. Inwalidzie może towarzyszyć tylko jeden przewodnik lub pies.

### **2. Obszar i zakres ważności**

Ulgę stosuje się w klasie 1 i 2 pociągów osobowych i pociągów pocztowych w dowolnych relacjach i do nieograniczonej ilości przejazdów.

### **3. Warunki stosowania**

- 1) Ulgę stosuje się do inwalidów, wymienionych w ust. 1 pkt 1) i 2), na podstawie legitymacji inwalidy wojennego — wojskowego według załączonego wzoru, wydanej na dany okres czasu.
- 2) Legitymacje inwalidy wojennego — wojskowego wydają właściwe organa administracji rent prezydiów rad narodowych.
- 3) Legitymacje inwalidy wojennego — wojskowego tracą ważność z końcem każdego roku kalendarzowego lub z upływem okresów czasu, na jakie zostały wystawione. Wystawca prolonguje ważność legitymacji na każdy rok następny lub na następny okres czasu przez umieszczenie w odpowiedniej rubryce liczby danego roku i pieczęci okrągłej (tuszowej).
- 4) Przewodnicy lub psy, towarzyszący inwalidom ociemniałym oraz przewodnicy towarzyszący inwalidom bez obu rąk lub nóg, uprawnieni są do bezpłatnego przejazdu pod

warunkiem, że w legitymacji inwalidy, któremu towarzyszy przewodnik lub pies, zamieszczony jest przy pomocy stempla z prawej strony fotografii jako przedłużenie tekstu klauzuli o uprawnieniach do ulgi wpis o treści: „i do bezpłatnego przewozu przewodnika lub psa”. Przewodnicy innych inwalidów, potrzebujących opieki w czasie przejazdu, muszą posiadać zaświadczenie lekarskie, stwierdzające potrzebę opiewowania się inwalidą w czasie przejazdu. Zaświadczenie takie wystawiają z ważnością na rok kalendarzowy lekarze-inspektorzy orzecznictwa oddziałów przyznawania rent prezydiów wojewódzkich rad narodowych.

- 5) Bezpłatny przewóz przewodnika lub psa kasa biletowa zaznacza na bilecie na przejazd inwalidy słowami „Jeden przewodnik bezpłatnie” lub „Jeden pies bezpłatnie”. Uwagę tę kasjer biletowy potwierdza odciskiem stempla stacyjnego i swoim podpisem.
- 6) Na przewóz wózka lub fotela, nadanego do przewozu jako bagaż, kasa bagażowa wydaje kwit bagażowy, w którym wpisuje numer legitymacji inwalidy wojennego — wojskowego.

#### 4. O p ł a t y

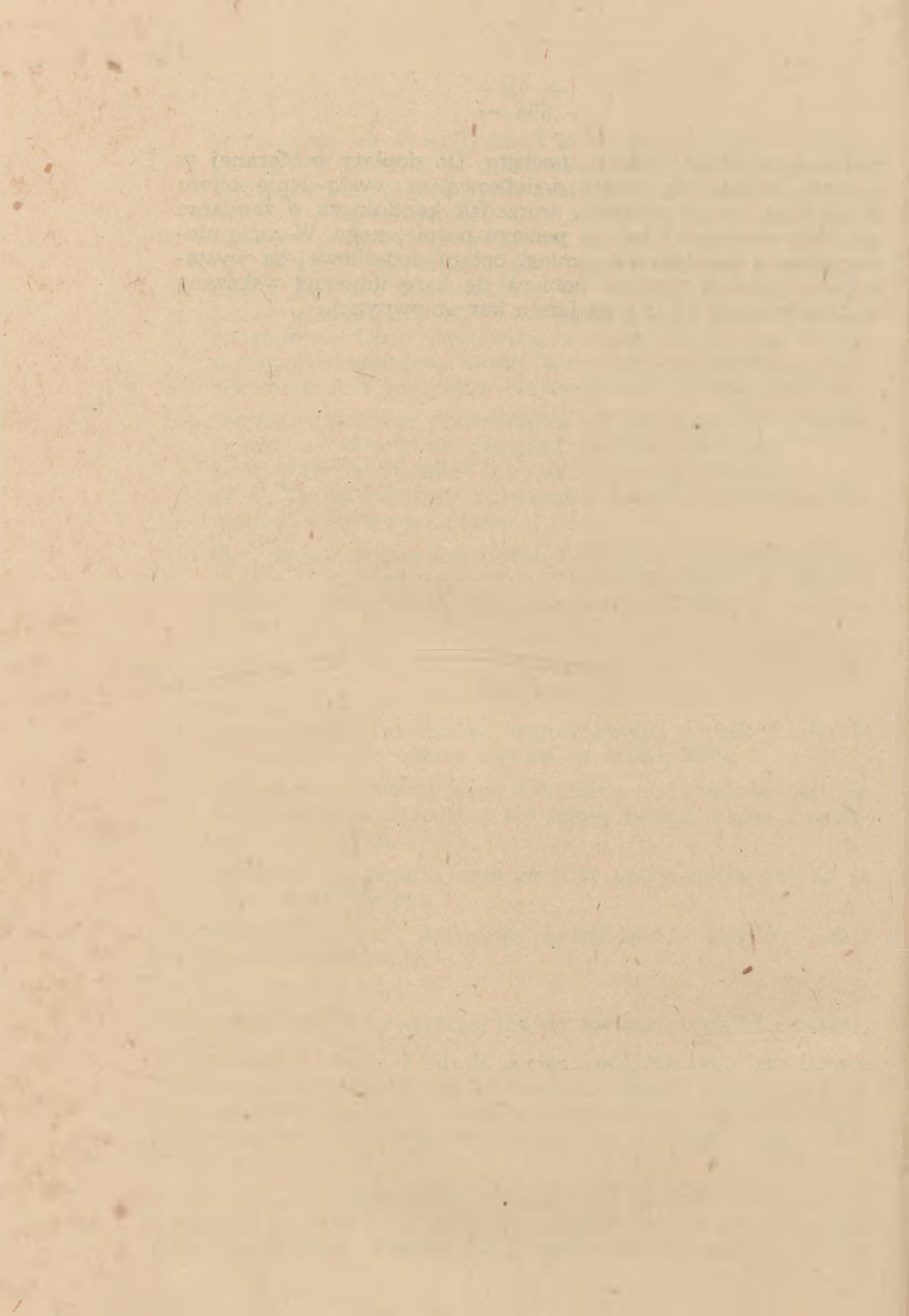
- 1) Do przejazdu inwalidów, wymienionych w ust. 1 pkt 1) i 2), stosuje się opłaty ulgowe **ze zniżką 33%**.
- 2) Przewodnik, towarzyszący inwalidzie uprawniony jest do bezpłatnego przejazdu w tej samej relacji, klasie i pociągu, co inwalida.
- 3) Inwalida ociemniały może zamiast przewodnika zabrać ze sobą bezpłatnie psa.
- 4) Wózek lub fotel, potrzebny inwalidzie w podróży, przewozi się bezpłatnie.

#### 5. Przejście do klasy wyższej lub do pociągu o taryfie wyższej

Przejście do klasy 1 lub do pociągu pośpiesznego jest dozwolone za dopłatą różnicy cen właściwych biletów, obliczonej z zastosowaniem ulgi, pod warunkiem uiszczenia dopłaty w kasie biletowej przed rozpoczęciem przejazdu w klasie 1 lub w pociągu pośpiesznym.

W pociągu pobiera się dopłatę w wysokości różnicy cen właściwych biletów, obliczonej z zastosowaniem opłat normalnych, przy czym okazany bilet ulgowy uważa się za bilet nor-

malny danej klasy i rodzaju pociągu. Do dopłaty pobieranej w pociągu dolicza się opłatę dodatkową za wystawienie biletu w pociągu, jeżeli podróżny uprzedził konduktora o zamiarze przejścia do klasy I lub do pociągu pośpiesznego. W razie nieuprzedzenia konduktora zamiast opłaty dodatkowej za wystawienie biletu w pociągu pobiera się karę umowną wskazaną w Załącznikach I i II (regulamin kar umownych).



## Przejazdy za biletami wycieczkowymi powrotnymi

### 1. Uprawnieni

Bilet wycieczkowy powrotny może nabyć każda osoba.

### 2. Obszar i zakres ważności

- 1) Ulgę stosuje się do przejazdów w klasie 2 pociągów osobowych.
- 2) Bilety wycieczkowe powrotne wydaje się w okresach czasu i relacjach wskazanych niżej tylko na stacjach wymienionych w kolumnie pierwszej. Nie wydaje się tych biletów w kierunku odwrotnym tj. na stacjach wymienionych w kolumnie drugiej (od stacji miejsc wycieczkowych).

od stacji	do stacji	Czas ważności ulgi
i z powrotem		
(1) Andrychów	Bielsko Biała Gł., Bystra Wilkowice, Zwardoń, Żywiec	1.12—22.12 7.1 —31.3
(2) Będzin, Będzin Miasto, Bielsko Biała Gł., Bytom, Chebzie, Chorzów Batory, Chorzów Miasto, Chorzów Stary, Dąbrowa Górnicza, Gliwice, Jaworzno, Katowice (wszystkie dworce), Mysłówice, Oświęcim, Ruda Śl., Sosnowiec Gł., Sosnowiec Płd., Strzemieszyce Płd., Strzemieszyce Płn., Szczakowa, Szopienice Płd., Świętochłowice, Tarnowskie Góry, Zabrze (wszystkie dworce), Zawiercie, Ząbkowice Będzińskie	Bystra Wilkowice, Dziehcinka, Jaworze Jasionica, Kozy, Łodygowice, Mikuszowice, Miłówka, Oblaziec, Polana, Rycerka, Sól, Ustroń, Wapienica, Wisła, Wisła Głębce, Żywiec.	1.12—22.12 7.1 —31.3

od stacji	do stacji	Czas ważności ulgi
i z powrotem		
(3) Będzin Miasto, Dąbrowa Górnicza, Sosnowiec Gł., Sosnowiec Płd.	Bukowno, Rabsztyn	1.5 — 30.9
(4) Białogard	Kołobrzeg, Mielno Koszalińskie	1.5 — 30.9
(5) Białystok Centralny	Czarny Blok, Fasty, Osowiec, Strabla, Wasilków, Żednia	1.5 — 30.9
(6) Bielsko Biała Gł.	Bystra Wilkowiec, Grodziec Śl., Kęty, Skoczów, Sporysz, Wapienica	1.5 — 30.9
(7) Bielsko Biała Gł.	Milówka, Rajcza, Węgierska Górka, Ustroń, Wisła, Wisła Głębcze	1.1 — 31.12
(8) Bydgoszcz Gł.	Bydgoszcz Brdyujście, Cękyn, Chmielniki Bydgoskie, Ciechocinek, Koronowo, Kruszewica, Ostromecko, Przyłubie Kraińskie, Rynkowo, Żnin	1.5 — 30.9
(9) Bydgoszcz Wąsk.	Smużala	1.5 — 30.9
(10) Chrzanów	Alwernia Regulice, Bukowno, Bystra Wilkowiec, Krzeszowice, Rudawa, Zabierzów	1.5 — 30.9
(11) Cieszyn	Bystra Wilkowiec, Jaworze Jasienica, Mikuszowice, Milówka, Polana, Ustroń, Wapienica, Wisła, Wisła Głębcze	1.1 — 31.12

od stacji	do stacji	Czas ważności ulgi
i z powrotem		
(12) Częstochowa, Częstochowa Stradom	Błachownia, Bobry, Brzeźnica nad Wartą, Herby Nowe, Kłomnice, Korwinów, Mirów, No- wy Kamińsk, Olsztyn koło Częstochowy, Po- raj, Potok Złoty, Waż- ne Młyny, Żarki	1.5 —30.9
(13) Dzierżoniów Sl.	Bardo Sl., Bystrzyca Górna, Kamieniec Żąb- kowicki, Niemcza, Ost- roszowice, Paczków, So- bótka, Srebrna Góra, Zagórze Śląskie	1.5 —30.9
(14) Elbląg	Frombork, Malbork, Su- chacz, Tolkmicko	1.5 —30.9
(15) Gdańsk i Gdynia (wszystkie dworce)	Babi Dół, Gołubie Ka- szubskie, Goszyn, Ja- starnia, Kartuzy, Kol- budy, Kościerzyna, Krzyszna, Lubiana, Łe- ba, Malbork, Wejhero- wo, Władysławowo, Wierzyca, Żukowo Wschodnie, Żukowo Za- chodnie	1.5 —30.9
(16) Gniezno	Jankowo Dolne, Powidz, Promno	1.5 —30.9
(17) Gliwice Trynek	Rudy	1.5 —30.9
(18) Gorzów Wielkopol- ski	Lubiszyn	1.5 —30.9
(19) Grudziądz	Boguszewo, Cekcyn, Konojady, Tama Brodz- ka, Tleń	1.5 —30.9



od stacji	do stacji	Czas ważności ulgi
i z powrotem		
(20) Inowrocław	Kruszwica, Ciechocinek, Chmielniki Bydgoskie	1.5 —30.9
(21) Jasło, Krosno, Sanok	Komańcza, Rzepedź	1.12—31.3
(22) Jelenia Góra	Lwówek Śl., Pilchowice Zapora, Wleń	1.5 —30.9
(23) Jelenia Góra	Karpacz, Sobieszów, Swieradów Zdrój, Szklarska Poręba Górna, Trzcianko	1.1 —31.12
(24) Kalisz, Ostrów Wkp.	Antonin, Ostrzeszów, Solec Wkp.	1.5 —30.9
(25) Katowice (wszystkie dworce)	Bukowno, Goczałkowice Zdrój, Jastrzębie Zdrój, Leśnica, Murcki, Olkusz, Ozimek, Pszczyzna, Rabsztyn, Rudziniec Gliwicki, Sławięcice, Zdzieszowice	1.5 —30.9
(26) Katowice (wszystkie dworce), Będzin Miasto, Bytom, Chebzie, Chorzów Batory, Chorzów Miasto, Chorzów Stary, Dąbrowa Górnicza, Gliwice, Mysłowice, Sosnowiec Gł., Sosnowiec Płd., Zabrze (wszystkie dworce)	Bystra Wilkowice, Jeleśnia, Mikuszowice, Miłówka, Rajcza, Ustroń, Węgierska Górka, Wisła, Wisła Głębce, Zwardoń	1.5 —30.9

od stacji	do stacji	Czas ważności ulgi
i z powrotem		
(27) Kielce	Busko, Chęciny, Dębska Wola, Górki Szczukowskie, Kostomłoty, Łączna, Małogoszcz, Miąsowa, Nida, Piekoszów, Rykoszyn, Sitkówka, Słowik Przystanek, Sobków, Suchedniów, Tumlin, Wierna Rzeka, Zagnańsk	1.5 —30.9
(28) Kielce	Kostomłoty, Słowik Przystanek, Tumlin, Zagnańsk	1.12—22.12 7.1 —31.3
(29) Kłodzko Miasto	Długopole Zdrój, Domaszków, Duszniki Zdrój, Łądek Zdrój, Radków, Stronie Śl.	1.12—22.12 7.1 —31.3
(30) Koszalin	Mielno Koszalińskie, Ustka, Ustronie Morskie	1.5 —30.9
(31) Kraków Gł. Osob., Nowa Huta, Nowa Huta Płn., Skawina	Alwernia Regulice, Andrychów, Batowice, Bochnia, Brzesko Okocim, Bystra Podhalańska, Grodkowice, Kęty, Klaj, Krzeszowice, Leńcze, Łuczyce, Mydlniki, Niepołomice, Przytkowice, Radziszów, Rudawa, Skawina, Słomniki, Stronie, Stryszów, Sucha, Wieliczka, Zabierzów	1.5 —30.9

Uwaga: Str. 80d została omyłkowo wydrukowana na str. 80b i odwrotnie.

od stacji	do stacji	Czas ważności ulgi
i z powrotem		
(49) Radom	Antoniówka, Bartodzieje, Dobieszyn, Drzewica, Garbatka, Jedlnia, Kozienice, Kruszyna, Łączna, Lesiów, Pionki, Podbór, Suchedniów, Szydłowiec, Zagnańsk, Zajezerze, Żytkowice	1.5 —30.9
(50) Rybnik	Bystra Wilkowiec, Jastrzębie Zdrój, Szymocice	1.5 —30.9
(51) Rybnik	Ustroń, Wisła, Wisła Głębcze	1.1 —31.12
(52) Rzeszów, Rzeszów Osiedle, Rzeszów Staroniwa	Babice, Biecz, Czudec, Gorlice, Iwonicz, Łańcut, Rymanów, Sarzyna, Strzyżów nad Wisłokiem	1.5 —30.9
(53) Rzeszów	Gorlice, Iwonicz, Rymanów	1.12—31.3
(54) Słupsk	Ustka, Leba	1.5 —30.9 (także w dni powszednie)
(55) Stalowa Wola	Leżajsk, Sandomierz	1.5 —30.9
(56) Starachowice	Sandomierz, Wąchock, Zagnańsk	1.5 —30.9 1.12—31.3
(57) Stargard Szczeciński	Miedwiecko, Międzyzdroje, Szczecin Zdroje	1.5 —30.9
(58) Strzelin	Bańdo Śl., Duszniki Zdrój, Łądek Zdrój	1.5 —30.9

od stacji	do stacji	Czas ważności ulgi
i z powrotem		
(40) Nowy Sącz	Łomnica Zdrój, Muszy- na, Piwniczna Zdrój, Rytró, Żegiestów Zdrój	1.5 —30.9
(41) Olsztyn Gł.	Giżycko, Mikołajki, O- stróda, Pisz, Ruciane	1.5 —30.9
(42) Opole Gł.	Bardo Śl., Głuchołazy Zdrój, Łądek Zdrój, Pokrzywna, Srebrna Góra, Stronie Śl., Swierki Dolne	1.1 —31.12
(43) Opole Gł.	Kamień Śl., Kotorz Mały, Niemodlin, Ozi- mek, Osowiec, Pokój, Przecza, Szymiszów	1.5 —30.9
(44) Ostrowiec Święto- krzyski, Skarżysko Ka- mienna	Sandomierz, Wąchock	1.5 —30.9 1.12—31.3
(45) Piotrków Tryb. Wąsk.	Przyglów, Sulejów	1.5 —30.9
(46) Płock, Płock Ra- dziwie	Łąck, Gostynin	1.5 —30.9
(47) Poznań (wszystkie dworce)	Kiekrz, Kobylnica, Kórnik, Mosina, Osowa Góra, Parkowo, Prom- no, Puszczykowo, Pu- szczykówo, Sęszew, Swarzędz, Zaniemyśl	1.1 —31.12 (1.5 —30.9 także w dni powszednie)
(48) Przemyśl	Horynlec Zdrój, Łań- cut, Sarzyna	1.5 —30.9

od stacji	do stacji	Czas ważności ulgi
i z powrotem		
(32) Kraków Gł. Osob., Kraków Podgórze, Nowa Huta, Nowa Huta Płn., Skawina	Bystra Wilkowice, Czartak, Hucisko, Jeleśnia, Jordanów, Kalwaria Lanckorona, Kalwaria Zebrzydowska, Maków Podhalański, Mszana Dolna, Skawce, Zembrzyce Wadowickie	1.1 —31.12
(33) Kraków Gł. Osob.	Limanowa, Ptaszkowa, Rabka Zdrój, Sucha	1.12—22.12 7.1 —31.3
(34) Legnica	Karpacz, Świeradów Zdrój, Szklarska Poręba Górna	1.12—22.12 7.1 —31.3
(35) Leszno	Boszkowo, Sława Śl.	1.5 —30.9
(36) Łęborg	Łeba	1.5 —30.9
(37) Lublin	Biskupiec Lubelski, Gołęb, Jaszczów, Kępa, Klementowice, Krężnica Jara, Lubar-tów, Majdan, Nałęczów, Puławy, Szastarka, Świdnik Miasto, Trawniki, Wandzin, Zaklików, Zamość, Zembrzyce Lubelskie	1.5 —30.9
(38) Łódź Fabryczna	Andrzejów, Bedoń, Gałkówek, Jeleń, Justynów, Wągry, Zakowice	1.5 —30.9
(39) Łódź Kaliska	Barszewice, Dobroń, Głowno, Glinnik, Grotniki, Kolumna, Męcka Wola, Poddębice, Smardzew, Smędów	1.5 —30.9

od stacji	do stacji	Czas ważności ulgi
i z powrotem		
(59) Świdnica Miasto	Bardo Śl., Bystrzyca Górna, Karpacz, Niemcza, Ostroszowice, Paczków, Sobótka, Srebrna Góra, Zagórze Śląskie	1.5 —30.9
(60) Świdnica Miasto	Sobótka	1.12—22.12 7.1 —31.3
(61) Szczecin Gł. Osob., Szczecin Dąbie, Szczecin Niebuszewo, Szczecin Turzyn	Miedwiecko, Między- zdroje, Police, Rurka, Szczecin Zdroje, Trze- bież Szczeciński	1.5 —30.9
(62) Tarnów	Bogumiłowice, Łow- czówek Pleśna, Wałki	1.5 —30.9
(63) Tomaszów Mazo- wiecki	Jeleń	1.5 —30.9
(64) Toruń Gł., Toruń Miasto	Ciechocinek, Kruszwi- ca, Łegnowo Bydgo- skie, Suchatówka, Żnin	1.5 —30.9
(65) Wałbrzych Gł., Wałbrzych Miasto	Boguszów, Długopole Zdrój, Gorce, Janowice Wielkie, Jedlina Zdrój, Jugowice, Kowary, Łą- dek Zdrój, Ludkowice Kłodzkie, Mieroszów, Pilchowice Zaporą, Radków, Sobieszów, Szkłarska Poręba Gór- na, Świebodzice, Świerki Dolne, Trzciń- sko, Walim, Zagórze Śląskie	1.1 —31.12
(66) Wałbrzych Gł.	Domaszków, Duszniki Zdrój	1.12—22.12 7.1 —31.3

od stacji	do stacji	Czas ważności ulgi
i z powrotem		
(67) Warszawa Gł., Warszawa Zachodnia	Bednary, Brwinów, Chynów, Czachówek, Milanówek, Mysłaków, Jasionna Łowicka, Rawka, Sochaczew, Warka, Ustanówek, Zalesie Górne	1.5 —30.9
(68) Warszawa Południowa, Warszawa Wilanów	Chojnów Pilawa, Chylice, Góra Kalwaria, Mała Wieś, Powsin, Skolimów	1.5 —30.9
(69) Warszawa Śródmieście, Warszawa Wschodnia, Warszawa Zachodnia	Anin, Brwinów, Celestynów, Ceglów, Falenica, Józefów, Michałin, Miedzeszyn, Miętnia, Międzyborów, Międzylesie, Milanówek, Miłosna, Otwock, Radość, Radziwiłłów Mazowiecki, Rawka, Rybienko, Sochaczew, Sucha Żyrardowska, Sulejówek, Szymanów, Śródborów, Świder, Wesoła, Wola Grzybowska, Wrzosów, Ząbieżki, Zielonka	1.5 —30.9
(70) Warszawa Targowa	Struga Warszawska	1.5 —30.9
(71) Warszawa Gdańska, Warszawa Praga, Warszawa Wschodnia	Choszczówka, Chotomów, Legionowo, Modlin, Pomięczówek, Wkra. Żegrze	1.5 —30.9
(72) Warszawa Wileńska	Klembów, Mostówka, Nieporęt, Rybienko, Szewnica, Urle, Wieliszew, Zielonka	1.5 —30.9

— 80g —

od stacji	do stacji	Czas ważności ulgi
i z powrotem		
(73) Włocławek	Ciechocinek	1.5 —30.9
(74) Wrocław Gł., Wrocław Nadodrze, Wrocław Wąsk.	Bardo Śl., Długopole Zdrój, Henryków, Jano- wice Wielkie, Jedlina Zdrój, Jugowice, Łą- dek Zdrój, Oborniki Śl., Otmuchów, Rad- ków, Sobieszów, So- bótka, Stronie Śl., Trzczańsko, Trzebnica Gaj, Trzebnica Zdrój, Trzebnica Wrocławska, Walim, Zagórze Ślą- skie.	1.5 —30.9
(75) Wrocław Gł.	Długopole Zdrój, Do- maszków, Duszniki Zdrój, Janowice Wiel- kie, Karpacz, Łądek Zdrój, Radków, Sobie- szów, Sobótka, Srebrna Góra, Stronie Śl., Szkłarska Poręba Gór- na, Swieradów Zdrój, Trzczańsko, Walim	1.12—22.12 7.1 —31.3
(76) Wrocław Psie Pole	Sobótka	1.5 —30.9
(77) Zamość	Długi Kąt, Klemensów, Nowiny, Ruskie Piaski, Susiec, Szczepieszyn, Zwierzyniec	1.5 —30.9
(78) Zgierz	Barszewice, Dobroń, Męcka Wola	1.5 —30.9
(79) Zielona Góra Gł.	Łagów, Nietkowice, Radnica, Pomorsko, Sława Śl.	1.5 —30.9



### 3. Warunki stosowania

Bilety wycieczkowe powrotne wydaje się w soboty lub dni przedświąteczne od godziny 12 albo w niedziele lub święta.

Uprawniają one do przejazdu „tam” w dniu wydania a do przejazdu „z powrotem” w niedzielę lub święto albo w dniu następnym do godziny 6. W razie zbiegu dwóch kolejno następujących po sobie dni świątecznych, przejazd „z powrotem” może nastąpić w pierwszym lub drugim dniu świątecznym albo w dniu następującym po drugim dniu świątecznym do godziny 6. Wyjątek stanowią bilety wycieczkowe powrotne w relacjach, wskazanych w pkt 2), poz. (47) i (54), które w ustalonych okresach czasu wydaje się również w dni powszednie. Uprawniają one do przejazdu „tam” i „z powrotem” tylko w dniu wydania.

Przejazd z powrotem może być rozpoczęty na innej stacji położonej na tej samej drodze przejazdu bliżej stacji przeznaczenia. W tym przypadku bilet traci ważność na niewykorzystany odcinek przejazdu i nie daje prawa żądania zwrotu należności za ten odcinek.

### 4. Opłaty

Cena biletu wycieczkowego powrotnego wynosi podwójną cenę biletu na przejazd w jednym kierunku ze **zniżką 33%**.

### 5. Przerwy podróży i przejście do klasy wyższej lub do pociągu o taryfie wyższej

- 1) Przerwy podróży nie są dozwolone.
- 2) Przejście do klasy I lub do pociągu pośpiesznego dozwolone jest za dopłatą zarówno w kasie biletowej jak i w pociągu różnicy cen właściwych biletów na przejazd jednorazowy, obliczonej według opłat normalnych. Przy obliczeniu dopłaty bilet ulgowy uważa się za bilet normalny. Do dopłaty pobieranej w pociągu dolicza się opłatę dodatkową za wystawienie biletu w pociągu, jeżeli podróżny uprzedził konduktora o zamiarze przejścia do klasy I lub do pociągu pośpiesznego. W razie nieuprzedzenia konduktora zamiast opłaty dodatkowej za wystawienie biletu w pociągu pobiera się karę umowną, wskazaną w Załącznikach I i II (regulamin kar umownych).

## **Bilety miesięczne pracownicze**

### **1. Uprawnieni**

- 1) Stali, czynni i płatni pracownicy wszelkich zakładów pracy, zmuszeni ze względu na miejsce stałego zamieszkania lub pobytu codziennie dojeżdżać do pracy.
- 2) Przewodnicy, towarzyszący niewidomym osobom, wymienionym w pkt 1).

### **2. Obszar i zakres ważności**

- 1) Bilet miesięczny pracowniczy wydaje się na okres miesiąca kalendarzowego na codzienne lub turnusowe przejazdy tylko w klasie 2 pociągów osobowych od stacji miejsca stałego zamieszkania lub miejsca pobytu osoby uprawnionej do stacji miejsca pracy i z powrotem najkrótszą drogą, na której kursują pociągi pasażerskie, jeżeli odległość taryfowa pomiędzy tymi stacjami na tej drodze nie przekracza 100 km.
- 2) Na wniosek zakładu pracy DOKP może w wyjątkowych przypadkach zezwolić na wydawanie biletów miesięcznych pracowniczych na drogę dłuższą (okreśną) w granicach do 100 km.
- 3) W okolicznościach uzasadnionych szczególnymi warunkami dojazdu (dojazd częściowo koleją a częściowo innym środkiem lokomocji), kolej (zawiadowca stacji lub kierownik ekspedycji) może zezwolić na wydanie biletu miesięcznego pracowniczego na przejazd od stacji miejsca stałego zamieszkania lub miejsca pobytu albo od stacji miejsca pracy do innej stacji (pośredniej), jeżeli odległość taryfowa pomiędzy stacją miejsca zamieszkania (pobytu) a stacją miejsca pracy na drodze prowadzącej przez tę stację pośrednią nie przekracza 100 km.  
Żądanie wydania biletu do stacji pośredniej wraz ze stosownym uzasadnieniem powinno być wyrażone pisemnie przez zakład pracy w zamówieniu na bilet oraz potwierdzone podpisem i pieczęcią zakładu pracy.
- 4) W granicach określonych postanowieniem pkt 1) ulga przysługuje pracownikowi:
  - a) na przejazdy od stacji miejsca stałego zamieszkania pracownika, jeżeli ono jest równocześnie miejscem jego pobytu — do stacji miejsca pracy i z powrotem,
  - b) na przejazdy od stacji miejsca pobytu pracownika, jeżeli ono jest położone poza jego miejscem stałego zamieszkania — do stacji miejsca pracy i z powrotem

- chyba, że pracownik pracuje w miejscu stałego zamieszkania.
- 5) Jako stację miejsca stałego zamieszkania w rozumieniu niniejszych postanowień uważa się stację położoną najbliżej pomieszczenia mieszkalnego, w którym osoba uprawniona zameldowana jest na stałe zamieszkanie.
  - 6) Jako stację miejsca pobytu w rozumieniu niniejszych postanowień uważa się stację położoną najbliżej pomieszczenia mieszkalnego, w którym osoba uprawniona w rzeczywistości przebywa dla odpoczynku po pracy.
  - 7) Jako stację miejsca pracy w rozumieniu niniejszych postanowień uważa się stację położoną najbliżej lokalnie określonego stanowiska pracy, w którym osoba uprawniona codziennie przez okres co najmniej miesiąca kalendarzowego wykonuje lub ma wykonywać czynności wynikające ze stosunku pracy, niezależnie od tego, gdzie mieści się siedziba administracyjna zakładu pracy.
  - 8) Jeżeli pomieszczenie mieszkalne osoby uprawnionej w miejscu pobytu lub w miejscu stałego zamieszkania albo jeżeli lokalnie określone stanowisko pracy osoby uprawnionej jest jednakowo oddalone od dwóch lub kilku stacji, bilet miesięczny pracowniczy wydaje się na przejazd tylko od lub do jednej z tych stacji według wyboru osoby uprawnionej, wyrażonego w zamówieniu na bilet.
  - 9) Osoba uprawniona może korzystać w danym miesiącu tylko z jednego biletu miesięcznego pracowniczego.
  - 10) Pracownicy nie odpowiadający podanym wyżej zasadom nie są w ogóle uprawnieni do korzystania z biletów miesięcznych pracowniczych. Bilety te w ogóle nieprzysługują między innymi:
    - a) pracownikom zatrudnionym w miejscu stałego zamieszkania bez względu na ich miejsce pobytu,
    - b) pracownikom zatrudnionym w miejscu pobytu, a między innymi pracownikom mieszkającym w hotelach robotniczych z wyjątkiem pracowników zatrzymujących się sporadycznie na nocleg w hotelach robotniczych ze względu na konieczność zachowania ciągłości pracy (np. betoniarze),
    - c) osobom wykonującym pracę sposobem chałupniczym,
    - d) pracownikom na dojazdy do zajęć ubocznych,
    - e) pracownikom wykonującym w okresie danego miesiąca kalendarzowego czynności poza zwykłym miejscem pracy na zasadzie delegacji, polecenia wyjazdu służbowego, czasowego przeniesienia lub jakichkolwiek innych re-

gulacji prawnych dotyczących wykonywania czynności poza zwykłym miejscem pracy,

- f) pracownikom przebywającym poza miejscem stałego zamieszkania, jeżeli z tytułu rozłąki z rodziną pobierają jakiegokolwiek wynagrodzenie dodatkowe (rozłąkowe itp.),
  - g) pracownikom, których przejazdy do miejsca pracy pokrywa w całości lub w części zakład pracy,
  - h) pracownikom, którzy nie są lub nie mają być codziennie zatrudnieni w jednym i tym samym miejscu pracy w okresie danego miesiąca kalendarzowego,
  - i) adwokatom i lekarzom zatrudnionym w zespołach adwokackich i lekarskich,
  - j) pracownikom pozostającym na urlopie lub urlopowanych wskutek choroby,
  - k) członkom spółdzielni, nie pozostającym w stosunku pracy,
  - l) pracownikom, którzy w okresie tego samego miesiąca kalendarzowego wykonują czynności wynikające ze stosunku pracy w różnych miejscowościach (np. inkasenci, monterzy, inspektorzy, kominiarze, agenci, komiwojażerzy itp.),
  - m) pracownikom dojeżdżającym sporadycznie do stałego miejsca pracy. Wyjątek stanowią jedynie inspektorzy, którzy zachowują prawo do korzystania z biletów miesięcznych pracowniczych na przejazdy od stacji miejsca zamieszkania (pobytu) do stacji siedziby jednostki organizacyjnej, do której administracyjnie przynależą, jeżeli dojeżdżają do pracy do tej stacji co najmniej 12 razy w ciągu miesiąca kalendarzowego.
- 11) Bilet miesięczny pracowniczy może być użyty do przejazdów w okresie miesiąca, na który został nabyty.
  - 12) Kolej może ze względów przewozowych wprowadzić ograniczenia co do używania niektórych pociągów zwłaszcza dalekobieżnych.
  - 13) Bilety miesięczne pracownicze, wydane na przejazd od stacji Warszawa Śródmieście do stacji Włochy, Milanówek lub Grodzisk Maz. albo w kierunku odwrotnym, ważne są również na przejazdy od stacji Warszawa Chałubińskiego do stacji Włochy WKD, Milanówek WKD lub Grodzisk Maz. WKD albo w kierunku odwrotnym. Bilety miesięczne pracownicze natomiast wydane na przejazdy od stacji Warszawa Chałubińskiego do stacji Włochy WKD, Milanówek WKD lub Grodzisk Maz. WKD albo w kierunku odwrotnym, ważne są również na przejazdy od stacji War-

szawa Śródmieście do stacji Włochy, Milanówek lub Grodzisk Maz. albo w kierunku odwrotnym.

- 14) Bilet miesięczny pracowniczy służy tylko do przejazdów do pracy i z powrotem. Wykorzystanie biletu miesięcznego pracowniczego do przejazdów dalszych niż w określonej na bilecie relacji nie jest dozwolone nawet za dopłatą za odcinek przejazdu poprzedzający lub sięgający poza relację wskazaną na bilecie.

### 3. Warunki stosowania

- 1) Bilet miesięczny pracowniczy jest ważny tylko za równoczesnym okazaniem ważnego na dany okres zaświadczenia z trwale umocowaną fotografią według załączonego wzoru nr 1.
- 2) Zaświadczenie według wzoru nr 1 ważne jest na okres kolejno po sobie następujących 6 miesięcy.
- 3) Formularze zaświadczeń według wzoru nr 1 nabywa się w kasie biletowej po cenie wskazanej w Załącznikach I i II (wykaz opłat dodatkowych). Zaświadczenie należy wypełnić czytelnie atramentem. Zaświadczenie musi być zaopatrzone w trwale umocowaną fotografię uprawnionego, podpisaną na stronie czołowej. Poniżej fotografii uprawniony zamieszcza ponowny podpis atramentem na zaświadczeniu. W ten sposób wypełnione zaświadczenie potwierdza pracodawca odciskiem pieczęci (stempla) i podpisem we właściwych rubrykach. Ponadto pieczęć (stempel) należy umieścić na fotografii tak, aby część jej była odcisnięta na zaświadczeniu. Zaświadczenie wystawione dla pomocnicy domowej powinno być podpisane przez pracodawcę i potwierdzone przez właściwy Komitet Blokowy podpisem i stemplem.
- 4) Na należycie wypełnionym i podpisanym zaświadczeniu prowadzący meldunki lub prezydium rady narodowej miejsca stałego zamieszkania lub miejsca pobytu poświadczą fakt rzeczywistego pobytu uprawnionego w miejscowości położonej poza miejscem pracy.
- 5) Bilety miesięczne pracownicze nabywają osoby uprawnione za pośrednictwem zakładów pracy na stacjach miejsca pracy na podstawie zamówień według załączonego wzoru nr 2, sporządzonych w dwóch egzemplarzach.
- 6) Formularze zamówień według wzoru nr 2 nabywa się w kasie biletowej w cenie wskazanej w Załącznikach I i II (wykaz opłat dodatkowych). Oba egzemplarze zamówie-

nia powinny być wypełnione czytelnie atramentem, ołówkiem chemicznym lub piórem maszynowym oraz potwierdzone przez zakład pracy podpisem i odciskiem pieczęci (stempla). Dokładnie wypełnione i potwierdzone zamówienie zakład pracy doręcza właściwej kolejowej kasie biletowej bez przedkładania zaświadczeń według wzoru nr 1 pracowników uprawnionych do otrzymania biletów miesięcznych pracowniczych.

- 7) Przy wydaniu biletów miesięcznych pracowniczych kasa biletowa wpisuje w obu egzemplarzach zamówienia w rubrykach 7 i 8 numery i ceny wydanych biletów miesięcznych pracowniczych, stemplując zamówienia datownikiem, po czym zatrzymuje jeden egzemplarz zamówienia a drugi wręcza wykupującemu bilety. Zakład pracy wydaje bilety swoim pracownikom za pokwitowaniem w rubryce 9 posiadane go egzemplarza zamówienia.
- 8) Kasy biletowe przyjmują zamówienia najwcześniej od dnia 10 miesiąca poprzedzającego termin ważności zamówionych biletów miesięcznych pracowniczych — najpóźniej jednak na 4 dni przed upływem tego miesiąca. Wydają one przygotowane do odbioru bilety miesięczne pracownicze w terminie ustalonym w bezpośrednim porozumieniu pomiędzy kasjerem biletowym a zamawiającym, nie wcześniej jednak niż na 4 dni i nie później niż na 1 dzień przed pierwszym dniem miesiąca, na który bilety mają być ważne.
- 9) Nabywcy biletów miesięcznych pracowniczych nie mogą wymagać, aby kasa biletowa przygotowała zamówione bilety do odbioru w terminie krótszym niż 24 godziny po doręczeniu zamówienia.
- 10) Zamówienia na bilety miesięczne pracownicze przedkładane poza terminem wskazanym w pkt 8) kasy biletowe realizują w kolejności wpływu po wydaniu biletów zamówionych w przepisowym terminie.
- 11) Wydanie osobie uprawnionej biletu miesięcznego pracowniczego na dany miesiąc pracodawca potwierdza w zaświadczeniu wpisując atramentem w stosownej rubryce numer biletu oraz umieszczając pieczęć (stempel) zakładu pracy.
- 12) W razie zmiany miejsca zamieszkania (pobytu) lub miejsca pracy należy wystawić nowe zaświadczenie według wzoru nr 1. W takim przypadku należy nabyć nowy bilet miesięczny pracowniczy, zwracając jednocześnie kolei bilet uprzednio nabyty.

- 13) Jeżeli z biletu miesięcznego pracowniczego korzysta osoba nieuprawniona lub jeżeli posiadacz biletu nie może okazać zaświadczenia odpowiadającego warunkom określonym w niniejszych postanowieniach, kolej niezależnie od rygorów przewidzianych w przepisach wykonawczych do art. 93 DKP, odbiera bilet bez zwrotu zań należności.
- 14) Wystawca zamówienia ponosi wobec kolei całkowitą odpowiedzialność:
  - a) za prawdziwość danych zamieszczonych w zamówieniu, w szczególności co do określenia stacji miejsca stałego zamieszkania lub pobytu osoby uprawnionej i jej miejsca pracy,
  - b) w razie stwierdzenia korzystania z biletów miesięcznych pracowniczych wbrew zasadom ustalonym w niniejszych postanowieniach.
- 15) Kolej nie jest obowiązana do sprawdzania prawidłowości danych zamieszczonych w zamówieniu przy wydaniu biletów miesięcznych pracowniczych. Kolej może jednak dokonać takiego sprawdzenia po wydaniu biletów.
- 16) Kolej uprawniona jest do wglądu na miejscu w celu stwierdzenia, czy zaświadczenia i zamówienia wydawane są zgodnie z niniejszymi postanowieniami. W razie stwierdzenia, że zaświadczenie i zamówienie wydane zostało wbrew niniejszym postanowieniom, kolej stosuje rygory, przewidziane w przepisach wykonawczych do art. 93 DKP. Rygory te stosuje się także w przypadku nabycia biletu w relacji nieodpowiadającej wymogom ust. 2, pkt 1), chociażby cena biletu w tej relacji była równa lub niższa od ceny biletu w relacji, w której osobie uprawnionej bilet przysługuje.
- 17) W razie odmowy udzielenia wglądu do dokumentów stwierdzających okoliczności, które warunkują uprawnienie lub brak uprawnienia do ulgi, lub w razie odmowy pisemnego potwierdzenia na żądanie kolei zgodności takich okoliczności z faktycznym lub udokumentowanym stanem rzeczy, kolej ma prawo niezależnie od zastosowania rygorów przewidzianych w przepisach wykonawczych do art. 93 DKP, odebrać zakładowi prawo do nabywania biletów miesięcznych pracowniczych.
- 18) Odstępowanie biletu miesięcznego pracowniczego innej osobie jest zabronione.

- 19) Niewidomemu pracownikowi może towarzyszyć bezpłatnie jeden przewodnik. Niewidomy może zamiast przewodnika zabrać ze sobą psa. Przewodnikowi niewidomego pracownika nie wydaje się osobnego biletu miesięcznego, lecz bezpłatny przewóz przewodnika lub psa kasa biletowa zaznacza na bilecie miesięcznym pracowniczym uwagą: „Jeden przewodnik (lub pies) bezpłatnie”. Uwagę tę kasjer biletowy potwierdza odciskiem datownika lub stempla stacji oraz swoim podpisem.
- 20) Kolej nie wydaje wtórników biletów zagubionych lub skradzionych. W razie zagubienia lub skradzenia biletu miesięcznego pracowniczego zakład pracy powinien nabyć nowy bilet na podstawie nowego zamówienia według wzoru nr 2, w którym należy zamieścić pisemne oświadczenie o utracie biletu.

#### 4. O p ł a t y

- 1) Ceny biletów miesięcznych pracowniczych podane są w Załącznikach I i II w tabeli opłat za bilety odcinkowe miesięczne pracownicze i szkolne (Tab. MPS).
- 2) Za bilety nabywane po rozpoczęciu miesiąca ich ważności pobiera się pełną opłatę.

#### 5. Przejście do klasy wyższej lub do pociągu o taryfie wyższej

- 1) Przejście do klasy 1 lub do pociągu pośpiesznego nie jest dozwolone nawet za dopłatą.
- 2) W wyjątkowych przypadkach, gdy obowiązujący rozkład jazdy pociągów pasażerskich nie umożliwi dogodnych dojazdów pociągami osobowymi, DOKP może zezwolić posiadaczowi biletu miesięcznego pracowniczego na stałe dojazdy pociągami pośpieszными za pobraniem w każdym miesiącu ryczałtowej dopłaty. Dopłata taka wynosi równowartość ceny 10 biletów dodatkowych na pociąg pośpieszny, obliczonej według opłat normalnych. Na żądanie organów kontrolnych podróży powinien jednak okazać oprócz właściwych dowodów na przejazd również zezwolenie na korzystanie z pociągu pośpiesznego.
- 3) Niewidomi pracownicy bez przewodnika mogą w razie przepełnienia pociągów korzystać z przejazdu w klasie 1 pociągów osobowych za biletami miesięcznymi pracowniczymi bez dopłaty.



Wzór Nr 1  
do § 63

(strona czołowa)

<p>Fotografia 37 x 52 mm</p> <p>Podpis posiadacza na fotografii</p>	<p><b>Zaświadczenie Nr 00000</b> <b>do biletów miesięcznych</b> <b>pracowniczych</b></p> <p>Ob. .... ..... (imię i nazwisko)</p> <p>..... (dokładny adres w miejscu stałego zamieszkania lub pobytu)</p>
<p>..... (podpis posiadacza)</p> <p>stacja .....</p> <p>..... (stacja miejsca stałego zamiesz. lub pobytu)</p> <p>zatrudniony jest w charakterze</p> <p>.....</p> <p>w .....</p> <p>..... (dokładny adres miejsca pracy i nazwa zakładu pracy)</p> <p>stacja .....</p> <p>..... (stacja miejsca pracy)</p> <p>..... (pieczęć — stempel) pracodawcy i podpis)</p>	<p>..... (dokładny adres w miejscu stałego zamieszkania lub pobytu)</p> <p>..... (dokładny adres)</p>
<p>Stwierdza się fakt <u>stałego zamieszkania</u> <u>pobytu</u></p> <p>wymienionego w .....</p> <p>..... (pieczęć prowadzącego meldunki lub prez. rady narod.)</p>	

148 mm

105 mm

Format A6 (105 mm × 148 mm)

Wykonanie z półkartonu koloru jasno zielonego

(strona odwrotna)

<p>Wydano bilet Nr.....</p> <p>na <math>\frac{\text{styczeń}}{\text{lipiec}}</math> 19..... r.</p> <p>Pieczęć (stempel) pracodawcy</p>	<p>Wydano bilet Nr.....</p> <p>na <math>\frac{\text{kwiecień}}{\text{październik}}</math> 19..... r.</p> <p>Pieczęć (stempel) pracodawcy</p>
<p>Wydano bilet Nr.....</p> <p>na <math>\frac{\text{luty}}{\text{sierpień}}</math> 19..... r.</p> <p>Pieczęć (stempel) pracodawcy</p>	<p>Wydano bilet Nr.....</p> <p>na <math>\frac{\text{maj}}{\text{listopad}}</math> 19..... r.</p> <p>Pieczęć (stempel) pracodawcy</p>
<p>Wydano bilet Nr.....</p> <p>na <math>\frac{\text{marzec}}{\text{wrzesień}}</math> 19..... r.</p> <p>Pieczęć (stempel) pracodawcy</p>	<p>Wydano bilet Nr.....</p> <p>na <math>\frac{\text{czerwiec}}{\text{grudzień}}</math> 19..... r.</p> <p>Pieczęć (stempel) pracodawcy</p>

148 mm

105 mm

Format A6 (105 mm × 148 mm)

Wykonanie z kartonu koloru jasno zielonego.

(stempel zakładu pracy)

## Zamówienie na bilety miesięczne pracownicze

na miesiąc . . . . . 19 . . . . na codzienne dojazdy do pracy i z powrotem na podstawie postanowień § 63 Taryfy osobowej, bagażowej i ekspresowej PKP

Liczba porządkowa	Nazwisko i imię pracownika	Data urodzenia pracownika	Numer zaświadczenia do biletów miesięcznych pracowniczych	Nazwa stacji miejsca		Wydono bilet miesięczny (pracown. *)		Uwagi	
				pracy	stałego zamieszkania pobytu pracownika	Nr	Cena		
1	2	3	4	5	6	7	8	9	10

(datownik kasy biletowej i podpis kasjera)

. . . . . (nazwa zakładu pracy)  
w razie stwierdzenia nabycia biletów wbrew postanowieniom § 63 Taryfy osobowej, bagażowej i ekspresowej PKP oraz za niewłaściwe doręczenie biletów pracownikom wymienionym w niniejszym zamówieniu.

(podpis i pieczęć - stempel zakładu pracy)

\*) Rubryki te wypełnia kasa biletowa.

### **Pociągi nadzwyczajne dla przejazdów jednorazowych**

Kolej uruchamia na zamówienie w miarę możliwości techniczno-ruchowych i taborowych pociągi nadzwyczajne dla przejazdów jednorazowych grup podróżnych na następujących warunkach:

- 1) wniosek o uruchomienie pociągu nadzwyczajnego powinien być złożony na piśmie do DOKP właściwej dla stacji wyjazdu pociągu co najmniej na 7 dni przed zamierzonym terminem wyjazdu pociągu;
- 2) wniosek powinien zawierać: nazwisko i adres zamawiającego, cel przejazdu, nazwę stacji wyjazdu i stacji przeznaczenia, drogę przejazdu, stacje, na których przewidywane jest wsiadanie lub wysiadanie uczestników grupowego przejazdu, datę i porę dnia zamierzonego wyjazdu, imię, nazwisko i adres przewodnika grupy, ilość osób, rodzaj i klasę wagonów itp. dane potrzebne dla uruchomienia pociągu;
- 3) do wniosku o uruchomienie pociągu nadzwyczajnego powinno być dołączone pokwitowanie kasy kolejowej na uiszczoną opłatę za przydzielenie pociągu nadzwyczajnego, przewidzianą w Załącznikach I i II (wykaz opłat dodatkowych); wniosków, do których nie dołączono pokwitowania kolej nie rozpatruje;
- 4) na liniach normalnotorowych z wyjątkiem linii Warszawa Chałubińskiego—Grodzisk Maz. WKD i Warszawa Chałubińskiego—Włochy WKD pociąg nadzwyczajny może być uruchomiony zasadniczo dla przejazdu grupy złożonej co najmniej z 500 osób, udających się ze stacji wyjścia pociągu nadzwyczajnego w podróż tam i z powrotem lub na przejazd okólny na odległość co najmniej 80 km;
- 5) na liniach wąskotorowych pociąg nadzwyczajny może być uruchomiony zasadniczo dla przejazdu grupy złożonej co najmniej z 350 osób, udających się ze stacji wyjścia pociągu nadzwyczajnego w podróż tam i z powrotem lub na przejazd okólny bez względu na odległość przejazdu;
- 6) pociąg nadzwyczajny może się składać z wagonów specjalnych (salonowych, sypialnych, restauracyjnych itp.) oraz z wagonów bagażowych lub towarowych dla przewozu bagażu podróżnych; wagony sypialne i restauracyjne dostarcza do pociągu nadzwyczajnego przedsiębiorstwo eksploatujące tego rodzaju wagony;

- 7) kolej dostarcza do pociągu nadzwyczajnego wagony osobowe tylko o liczbie miejsc odpowiadającej ilości uczestników przejazdu grupowego, dla których zamówiono pociąg;
- 8) za przejazd grupy podróżnych w pociągu nadzwyczajnym kolej pobiera opłatę normalną; opłatę tę pobiera się za przejazd pociągiem osobowym za rzeczywistą ilość osób każdej klasy, najmniej jednak za ilość biletów normalnych klasy 2, odpowiadającą ilości osób wskazanej w pkt 4) i 5); opłaty te oblicza się osobno za przejazd tam i osobno za przejazd z powrotem, najmniej jednak na liniach normalnotorowych za 40 km w każdą stronę; za przebieg pociągu nadzwyczajnego drogą okólną oblicza się opłaty oddzielnie za odległość taryfową od stacji wyjazdu do najdalszej w linii prostej położonej stacji zatrzymania pociągu\* i osobno za dalszy (powrotny) przejazd pociągu do pierwotnej stacji wyjazdu;
- 9) Ministerstwo Komunikacji może według własnego uznania zezwolić na zastosowanie opłat ulgowych ze zniżką 33% do przejazdu grupy podróżnych w pociągu nadzwyczajnym z zachowaniem zasad wskazanych w pkt 8);
- 10) za przejazd grupy podróżnych w pociągach nadzwyczajnych uruchomionych na linii Warszawa Chałubińskiego — Grodzisk Maz. WKD z odgałęzieniem Podkowa Leśna—Milanówek WKD i na linii Warszawa Chałubińskiego—Włochy WKD kolej pobiera opłaty ustalone w § 65 za przejazd w oddzielnych wagonach;
- 11) za wagony bagażowe lub towarowe (poza wagonem ochronnym) przeznaczone do przewozu bagażu oraz za wagony restauracyjne i sypialne włączone do pociągu nadzwyczajnego na żądanie zamawiającego kolej pobiera opłaty obliczone według ilości osi wagonu i kilometrów taryfowych przebiegu tych wagonów; opłaty te wskazane są w Załącznikach I i II (wykaz innych opłat przewozowych);
- 12) za użycie wagonów sypialnych, oprócz opłat należnych kolei za przejazd pobierane są nadto opłaty za miejsca sypialne przez przedsiębiorstwo eksploatujące tego rodzaju wagony;
- 13) za pościel, dostarczoną na żądanie zamawiającego do wagonów osobowych, kolej pobiera opłatę wskazaną w Załącznikach I i II (wykaz opłat dodatkowych);
- 14) w razie potrzeby dodania do poszczególnych wagonów konwojentów kolej pobiera opłaty wskazane w Załącznikach I i II (wykaz opłat dodatkowych);

- 15) jeżeli na żądanie zamawiającego dostarcza się wagony specjalne do stacji wyjazdu pociągu nadzwyczajnego z innych stacji, to za ich przebieg próżny od stacji postoju do stacji wyjazdu pociągu nadzwyczajnego oraz za przebieg powrotny po rozwiązaniu pociągu pobiera się opłatę za próżny przebieg wagonów, obliczoną od ilości osi i kilometrów taryfowych, wskazaną w Załącznikach I i II (wykaz innych opłat przewozowych); opłatę tę pobiera się również w przypadku próżnego przebiegu pociągu nadzwyczajnego na żądanie zamawiającego między określonymi w jego wniosku stacjami;
- 16) w razie uwzględnienia wniosku o uruchomienie pociągu nadzwyczajnego zamawiający otrzymuje zaświadczenie, upoważniające do wykupienia biletu blankietowego na przejazd w kasie biletowej stacji wyjazdu pociągu nadzwyczajnego; zamawiający powinien wykupić bilet na przejazd co najmniej na 24 godziny przed mającym nastąpić uruchomieniem pociągu nadzwyczajnego i odpis biletu przedłożyć zawiadowcy stacji wyjazdu pociągu względnie właściwemu pracownikowi tej stacji; w przeciwnym razie kolej uważa pociąg za odwołany;
- 17) na przejazd grupy podróżnych w pociągu nadzwyczajnym kolej wydaje przewodnikowi grupy bilet zbiorowy oraz bilety kontrolne na zasadach wskazanych w § 31 ust. 3; na żądanie organizatora przejazdu grupy podróżnych w pociągu nadzwyczajnym, wyrażone we wniosku o uruchomienie pociągu nadzwyczajnego, kolej wydaje przewodnikowi grupy zamiast biletów kontrolnych karty uczestnictwa według załączonego wzoru. Za karty uczestnictwa pobiera się opłatę wskazaną w Załącznikach I i II (wykaz opłat dodatkowych);
- 18) zabieranie bagażu ręcznego do wagonów osobowych jest dozwolone na warunkach ogólnych;
- 19) jeżeli kolej ze względu na bezpieczeństwo podróżnych włącza wagon bagażowy lub towarowy do pociągu, przewóz przesyłek bagażowych w takim wagonie odbywa się za opłatą i na warunkach ustalonych dla przewozu przesyłek bagażowych;
- 20) dla należytego wykorzystania trakcji lub przelotności linii kolej ma prawo dołączyć do pociągu nadzwyczajnego wagony dla przejazdu innych podróżnych za oddzielną opłatą;
- 21) opłata za przydzielenie pociągu nadzwyczajnego podlega zwrotowi tylko w razie odmowy uruchomienia pociągu nadzwyczajnego;

- 22) w przypadkach uzasadnionych szczególnymi względami kolej uruchamia na zamówienie pociągi nadzwyczajne dla grup mniejszych od ustalonych w pkt 4) i 5) albo też na przejazd tylko w jedną stronę; za przejazdy w takich pociągach kolej pobiera opłaty za kilometr taryfowy przebiegu parowozu oraz za oś i kilometr taryfowy przebiegu wagonów włączonych do pociągu oraz za ewentualne próżne przebiegi wagonów specjalnych, wskazane w Załącznikach I i II (wykaz innych opłat przewozowych); obliczenie takie stosuje się tylko za zezwoleniem Ministerstwa Komunikacji;
- 23) w nagłych przypadkach kolej uruchamia w miarę możliwości pociągi nadzwyczajne, które zamówiono później niż na 7 dni przed mającym nastąpić wyjazdem pociągu, jedynie pod warunkiem zapłacenia przy zamówieniu pociągu należności za przejazd łącznie z opłatą dodatkową za przydzielenie pociągu;
- 24) składy pociągów nadzwyczajnych nie mogą być wykorzystywane do celów noclegowych podczas postojów na stacjach.

(strona czołowa)

**POLSKIE KOLEJE PAŃSTWOWE**

**Karta uczestnictwa Nr 0000**

**w przejeździe pociągiem nadzwyczajnym**

od stacji.....

do stacji.....

i z powrotem

odjazd z..... dnia..... godz.....

odjazd z..... dnia..... godz.....

105 mm

Niniejsza karta uczestnictwa ważna jest łącznie z biletem  
blankietowym, zbiorowym Nr .....

Datownik kasy biletowej

74 mm

Format A7 (74 mm × 105 mm)

Wykonanie na papierze białym



(strona odwrotna)

**Pouczenie**

Do przejazdu w pociągu nadzwyczajnym uprawnia bilet blankietowy zbiorowy wystawiony na cały pociąg oraz karty uczestnictwa, wystawione dla poszczególnych uczestników wycieczki. Karty uczestnictwa powinny być dokładnie i czytelnie wypełnione oraz ostemplowane przez kasę biletową, która wystawiła bilet blankietowy zbiorowy.

Za niewłaściwy rozdział kart uczestnictwa pomiędzy uczestników przejazdu grupowego odpowiedzialny jest wobec kolei przewodnik grupy. Przewodnik grupy powinien posiadać kartę uczestnictwa na równi z innymi uczestnikami wycieczki.

Bilet blankietowy zbiorowy i karty uczestnictwa należy okazywać i wręczać na każde żądanie kolejowych organów kontrolnych.

Za niewykorzystane karty uczestnictwa oraz za częściowo niewykorzystane bilety blankietowe zbiorowe kolej nie zwraca należności.

105 mm

74 mm





## A n e k s I

## „Postanowienia odnośnie linii promowych

## A. Specjalne dopłaty i należności na liniach promowych.

a) **Dopłaty za korzystanie z miejsc do leżenia w kabinach:**

Miejsca do leżenia w kabinach promów kolejowych można w każdym czasie zamawiać naprzód. Zamawia się je w miejscu wydawania biletów w Trelleborg C (adres telegraficzny: Ticket, Trelleborg).

Pobiera się w koronach szwedzkich następujące opłaty:

1. Na promach kolejowych między Trelleborg F a Sassnitz Hafen:

	w kabynie B	w kabynie A
	Korony szwedzkie	
w dzień (bez bielizny pościelowej)	6 <sup>1)</sup> 5 <sup>2)</sup>	9 <sup>1)</sup> 4) 10 <sup>3)</sup> 4)
w nocy (z bielizną pościelową)	8 <sup>1)</sup> 13 <sup>2)</sup>	12 <sup>1)</sup> 4) 22 <sup>3)</sup> 4)

1) na promie „Konung Gustaw V”, „Drotting Victoria” lub „Starke”

2) Klasa 2 na promie „Trelleborg”

3) Klasa 1 na promie „Trelleborg”

4) Podróżni muszą posiadać bilety klasy 1.

2. Na promach kolejowych między Gedser a Warnemünde:

od podróżnych z biletami klasy 1 — 2 korony duńskie

od podróżnych z biletami klasy 2 — 4 korony duńskie

W razie żądania całej kabiny pobiera się należności za wszystkie miejsca do leżenia danej kabiny.

Do 1 i 2: Należności te mogą być także pobrane w kraju wyjazdu za biletom na dopłatę.

b) **Dopłata za przejście do wyższej klasy na promach kolejowych:**

Za przejście z klasy 2 do klasy 1 na promie kolejowym linii Trelleborg — Sassnitz Hafen pobiera się na promie kwotę odpowiadającą różnicy opłat obydwu klas według wewnętrznych taryf Szwedzkich Kolei Państwowych.

Na promie kolejowym linii Gedser — Warnemünde pobiera się za przejście z klasy 2 do klasy 1 dopłatę w wysokości 5 koron duńskich.

Na zamówione miejsca do leżenia należy używać szwedzkich biletów sypialnych, w których należy zamieścić odpowiednie dane.

## B. Przewóz rowerów i pojazdów mechanicznych na pokładzie szwedzkich promów kolejowych między Trelleborg F a Sassnitz Hafen.

(tylko dla informacji)

1. Rowery, motocykle i samochody osobowe przewozi się w miarę dysponowania miejscem. Odnośnie samochodów osobowych i motocykli z przyczepką obowiązuje zamawianie miejsc. Miejsca można zamawiać w każdym czasie naprzód u:

naczelnika stacji (Bahnhofsvorsteher), Sassnitz Hafen, lub

Biljettexpeditionen, Trelleborg C.

Przy zamówieniu należy podać następujące dane:

1) Nazwisko i adres zamawiającego,

2) Dzień i czas przewozu,

3) Rodzaj pojazdu mechanicznego,

4) Litery i cyfry rejestracyjne pojazdu oraz oznaczenie narodowości.

Należność przewozową pobiera się przy zamówieniu. Samo zamówienie jest bezpłatne; należy jednak dołączyć opłatę na odpowiedź.



## 2. Opłaty wynoszą w szwedzkich koronach:

Rodzaj pojazdu	za przewóz w jednym kierunku	za przewóz tam i z powrotem
w koronach szwedzkich		
rower bez motoru pomocniczego . . . . .	3,60	—
tandem bez motoru pomocniczego lub rower z motorem pomocniczym . . . . .	5,40	—
motocykl . . . . .	12,00	19,00
motocykl z przyczepką . . . . .	18,00	29,00
mały samochód osobowy (Messerschmitt, Heinkel, Fulda itd.) o wadze do 400 kg . . . . .	25,00	40,00
samochód osobowy		
o wadze do 1100 kg . . . . .	35,00	56,00
o wadze do 1500 kg . . . . .	45,00	72,00
o wadze do 2200 kg . . . . .	55,00	88,00
Przyczepy do samochodów osobowych lub autobusów		
za każde pełne 100 kg . . . . .	4,00	7,00
najmniej . . . . .	25,00	40,00
autobus za każde pełne 100 kg . . . . .	4,00	6,00

Używa się specjalnych dokumentów przewozowych, które dostarczają Szwedzkie Koleje Państwowe

3. Postanowienia Konwencji Międzynarodowej o przewozie osób i bagażu kolejami (CIV) oraz Konwencji Międzynarodowej o przewozie towarów kolejami (CIM) nie mają zastosowania do tych przewozów”.

2) na str. 38 w Aneksie II w punkcie 9.

a) Ceny biletów na miejsca sypialne na linii Kolei Rzeszy (DR):  
dodaje się następujące relacje wraz z danymi odnoszącymi się do tych relacji:

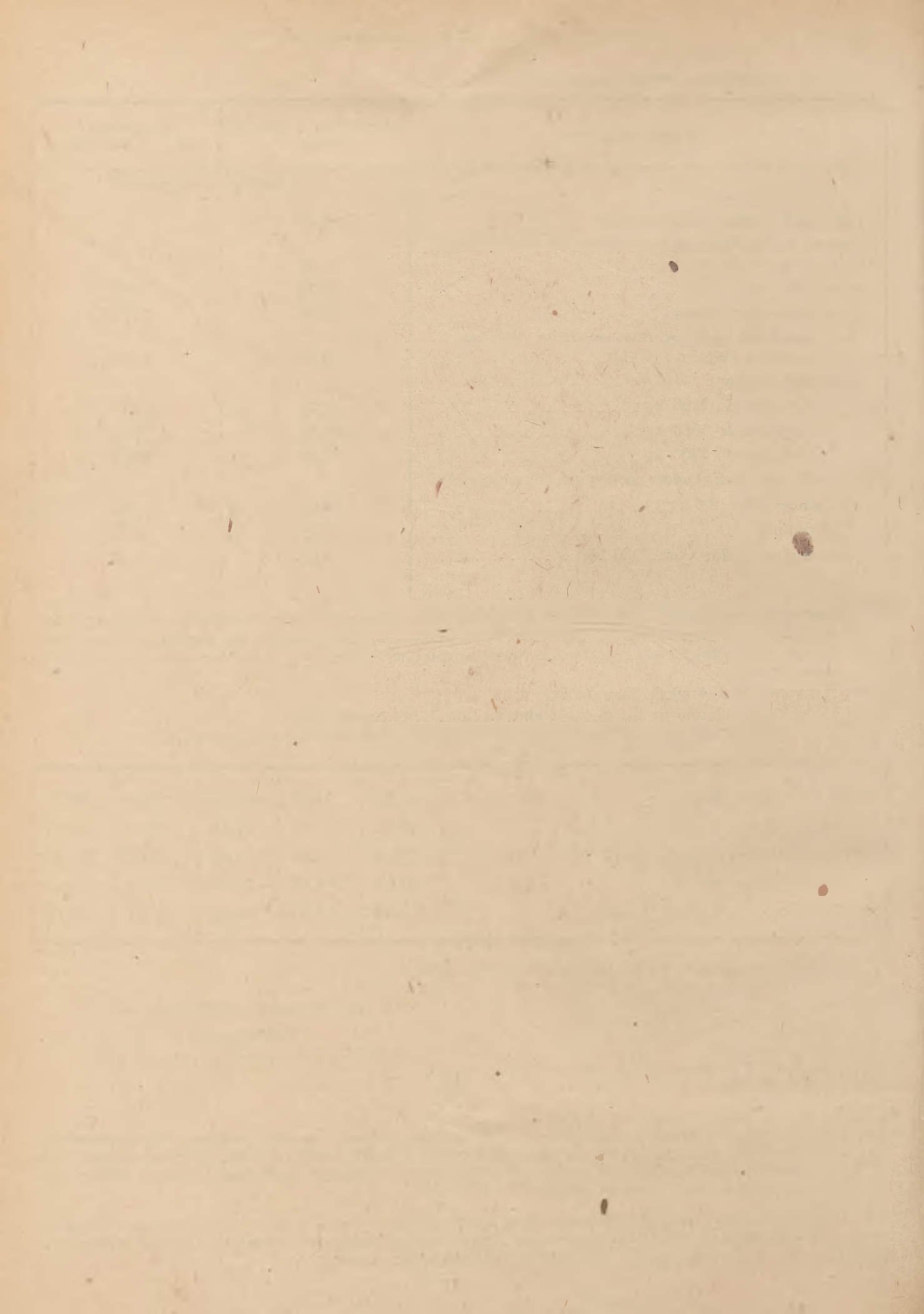
Berlin — Sassnitz Hafen	62,80	21,60	84,40	31,90	18,70
Frankfurt/Oder — Berlin	20,90	7,20	28,10	10,60	6,20
Frankfurt/Oder — Sassnitz Hafen	83,30	28,20	111,50	42,20	24,80
Görlitz Grenze — Berlin	47,50	16,20	63,70	24,20	14,20
Görlitz Grenze — Sassnitz Hafen	110,80	37,80	148,60	56,30	33,10

Zarządzenie wchodzi w życie z dniem 25 września 1958 r.

Z up. MINISTRA KOMUNIKACJI  
**St. Batkowski**  
Dyrektor Departamentu Zagranicznego

Poz. 115. Zarządzenie Ministra Komunikacji z 21 sierpnia 1958 w sprawie zmiany Międzynarodowej taryfy na przewóz osób, przesyłek bagażowych i psów między Polską, Czechosłowacją i Niemiecką Republiką Demokratyczną z jednej strony a Europą Zachodnią z drugiej strony, obowiązującej od 1 czerwca 1957 r. (Nr ZR—25).

W międzynarodowej taryfie na przewóz osób, przesyłek bagażowych i psów między Polską, Czechosłowacją i Niemiecką Republiką Demokratyczną z jednej strony a Europą Zachodnią z drugiej strony, obowiązującej od 1 czerwca 1957 r., wprowadza się następujące zmiany:



- 1) Na str. 23 do 25 „Przesyłki bagażowe” treść postanowienia cyfry 123 skreśla się, a w zamian zamieszcza się następujące postanowienia:

„123. Przesyłki bagażowe przeznaczone do lub poza ZSRR powinny być nadane do przewozu do stacji Terespol (PKP) lub do stacji Cierna n.T. (CSD) z opłaconym przewoźnym. Na kwicie bagażowym należy po wskazaniu nazwy stacji Terespol lub Cierna n.T. zamieścić następującą uwagę: „1) Do ponownego nadania do ZSRR lub poza ZSRR. (Wskazać kraj przeznaczenia oraz stację przeznaczenia).

124. Przewóz takich przesyłek, nadanych ponownie przez wyżej wymienione stacje graniczne, uważa się za dokonany na podstawie dwóch odrębnych umów przewozu, które z uwagi na odpowiedzialność kolei za zaginięcie, uszkodzenie lub przekroczenie terminu dostawy działają oddzielnie. W przypadku częściowego zaginięcia lub uszkodzenia w czasie wykonywania pierwszej umowy przewozu (CIV), stacja ponownego nadania powinna sporządzić protokół o stanie przesyłki i protokół taki należy dołączyć do dokumentu przewozowego ponownego nadania z zamieszczeniem na nim wzmianki o dołączeniu protokołu.

125. Jeżeli dokument przewozowy drugiej umowy przewozu nosi wzmiankę o zaginięciu lub uszkodzeniu podczas wykonywania pierwszej umowy przewozu, zapłacone odszkodowanie za taką szkodę obciąża całkowicie koleje, które brały udział w wykonywaniu pierwszej umowy przewozu.

126. Jeżeli dokument przewozowy drugiej umowy przewozu nie nosi żadnej takiej wzmianki, zapłacone odszkodowanie za zaginięcie lub uszkodzenie obciąża koleje, które wykonały drugą umowę przewozu. Jednakowoż, jeżeli udowodniono, że zaginięcie lub uszkodzenia powstały przed zawarciem drugiej umowy przewozu, zapłacone odszkodowanie obciąża całkowicie koleje, które wykonały pierwszą umowę przewozu.”

(Dotychczasowe cyfry 124 do 135 zmienia się na 127 do 138);

- 2) na str. 46 „9. Opłaty za linie polskie” dodaje się w porządku alfabetycznym następujące relacje wraz z danymi odnoszącymi się do tych relacji:

1	2	3	4	5	6	7	8	9	10
Racibórz Ślubice fr	Poznań—Wrocław	495	18,30	27,40	36,60	54,80	9,90	—	—
Frankfurt/Oder									
Zgorzelec Ujazd fr	Jelenia Góra—								
Görlitz	Nysa—Kędzierzyn	342	14,40	21,60	28,80	43,30	7,30	—	—

- 3) na str. 81 „C. Opłaty dodatkowe. I. Bagaż” punkt „a) na rzecz kolei Brytyjskich” zmienia się na:

„a) na rzecz kolei Brytyjskich

w komunikacji do Douvres, Folkestone, Newhaven, Southampton, Harwich (Parkeston Quay) lub Londynu i w kierunku odwrotnym 1,25 fr. szw. od każdej sztuki bagażu”.

Zarządzenie wchodzi w życie z dniem ogłoszenia z mocą od 15 września 1958.

MINISTER KOMUNIKACJI

w z. J. Popielas

**Poz. 116. Zarządzenie Ministra Komunikacji z 6 sierpnia 1958 w sprawie zasad stosowania racjonalnych kierunków przewozu transportem kolejowym drewna kopalnianego (kopalniaków), stempli górniczych i kap.**

W wykonaniu zarządzenia Nr 114 Prezesa Rady Ministrów z dnia 20 maja 1957 r. w sprawie uporządkowania i racjonalizacji przewozu ładunków w transporcie kolejowym zarządza się, co następuje:

§ 1.

Zatwierdza się racjonalne kierunki przewozu drewna kopalnianego (kopalniaków), stempli górniczych i kap, ustalone w wykazach stanowiących załączniki Nr 1 i 2 do zarządzenia.

§ 2.

Racjonalne kierunki przewozu stosuje się przy nadawaniu przez wojewódzkie ekspozytury zakładów drzewnych przemysłu węglowego podległe Ministerstwu Górnictwa i Energetyki i przyjmowaniu przez kolej do przewozu drewna kopalnianego (kopalniaków), stempli górniczych i kap — z poz. 906 łt, jeżeli odbiorcami tych ładunków są:

1. Kopalnie węgla kamiennego i brunatnego podległe Ministerstwu Górnictwa i Energetyki,
2. Kopalnie i kamieniołomy podległe Ministerstwu Przemysłu Ciężkiego, Ministerstwu Budownictwa i Przemysłu Materiałów Budowlanych oraz Ministerstwu Przemysłu Chemicznego.





## § 3.

Przyjmowanie do przewozu koleją drewna wymienionego w § 1 z przeznaczeniem dla potrzeb przemysłu naftowego, może być dokonywane tylko ze stacji położonych na terenie województw: rzeszowskiego, lubelskiego i krakowskiego.

## § 4.

Nadawanie i przyjmowanie do przewozu drewna kopalnianego (kopalniaków), stempli górniczych i kap, objętych niniejszym zarządzeniem, w kierunkach niezgodnych z podanymi w § 3 lub ze wskazanymi w załącznikach (wykazach), może odbywać się tylko przy zachowaniu warunków ustalonych zarządzeniem Ministra Komunikacji z dnia 14 lutego 1958 r. w sprawie warunków przyjmowania do przewozu koleją ładunków w kierunkach niezgodnych z kierunkami ustalonymi w wykazach racjonalnych kierunków przewozowych (Dz. T. i Z. K. Nr 5, poz. 38).

## § 5.

Zarządzenie niniejsze podlega ogłoszeniu w Dzienniku Taryf i Zarządzeń Komunikacyjnych

## § 6.

Zarządzenie wchodzi w życie po upływie 15 dni od daty ogłoszenia.

MINISTER KOMUNIKACJI  
w z. J. Popielas

Załącznik Nr 1 do Zarządzenia Ministra Komunikacji z dnia 6 sierpnia 1958 r.  
Dz. T. i Z. K. Nr 15, poz. 116.

## W Y K A Z

racjonalnych kierunków przewozu drewna kopalnianego (kopalniaków), stempli górniczych i kap dla potrzeb kopalń węgla kamiennego położonych w zagłębiu górnośląskim.

Nazwa towaru: drewno kopalniane (kopalniaki), stemple górnicze i kapy — wszystko oczyszczone z kory, także nasycone przetworami chemicznymi, o średnicy w cieńszym końcu do 24 cm włącznie i do 8 m długości włącznie — z poz. 906 kt.

Lp.	Ze stacji znajdujących się na terenie województwa	Do stacji przeznaczenia
1.	białostockiego, katowickiego, kieleckiego, lubelskiego, łódzkiego, olsztyńskiego, warszawskiego.	Dańdówka, Dąbrowa Górnicza, Grodziec, Kazimierz, Pogoń, Sosnowiec Gł., Sosnowiec Płd., Zagórze Dąbrowskie.
2.	bydgoskiego, gdańskiego, katowickiego, koszalińskiego, poznańskiego, szczecińskiego, zielonogórskiego	Bobrek Karb, Brzeziny Śl., Bytom, Bytom Płn., Chorzów Batory, Chorzów Miasto, Chorzów Stary, Katowice, Katowice Bogucice, Kleofas, Piekary Śl., Siemianowice Śl.
3.	bydgoskiego, katowickiego, koszalińskiego, opolskiego, poznańskiego, szczecińskiego, wrocławskiego, zielonogórskiego.	Chebbie, Gliwice Port, Mikulczyce, Ruda Płd., Ruda Śl., Zabrze Biskupice, Zabrze, Zabrze Płd.
4.	bydgoskiego, kieleckiego, lubelskiego, łódzkiego, opolskiego, olsztyńskiego, poznańskiego, wrocławskiego, zielonogórskiego.	Bielszowice, Dębieńsko, Gliwice, Sośnica, Katowice Ligota, Kochłowice, Knurów, Makoszowy, Niedobczyce, Rydułtowy, Niewiadom, Nowy Bytom Towarowy, Pszów, Radlin Śląski, Wirek, Zabrze Wsch., Zabrze Zach.
5.	białostockiego, katowickiego, kieleckiego, krakowskiego, lubelskiego, łódzkiego, olsztyńskiego, opolskiego, rzeszowskiego, warszawskiego.	Brzeszcze, Czechowice Miasto, Jaworzno, Kostuchna, Kosztowy, Lędziny, Libiąż, Łaziska, Mysłowice, Murcki, Siersza Wodna, Wesola.

Załącznik Nr 2 do Zarządzenia Ministra  
Komunikacji z dnia 6 sierpnia 1958 r.  
Dz. T. i Z. K. Nr 15, poz. 116.

### W Y K A Z

racjonalnych kierunków przewozu drewna kopalnianego (kopalniaków), stempli górniczych i kap dla potrzeb kopalń węgla kamiennego w zagłębiu wałbrzyskim, węgla brunatnego oraz kopalń i kamieniołomów podległych: Ministerstwu Przemysłu Chemicznego, Ministerstwu Przemysłu Ciężkiego i Ministerstwu Budownictwa i Przemysłu Materiałów Budowlanych.

Nazwa towaru: drewno kopalniane (kopalniaki), stemple górnicze i kapy — wszystko oczyszczone z kory, także nasycone przetworami chemicznymi, o średnicy w cieńszym końcu do 24 cm włącznie i do 8 m długości włącznie — z poz. 906 kt.

Lp.	Ze stacji znajdujących się na terenie województwa	Do stacji przeznaczenia
1.	bydgoskiego	Brzeziny Śląskie, Blachownia, Nowa Ruda, Poraj, Słupiec Kłodzki, Wałbrzych Gł., Wałbrzych Fabryczny.
2.	katowickiego	Blachownia, Brzeziny Śląskie, Bytom, Czechowice Miasto, Poraj.
3.	kieleckiego	Blachownia, Bukowno, Drzewnica, Jasice, Końskie, Niekłań, Poraj, Przysucha, Starachowice, Suchedniów.
4.	koszalińskiego	Brzeziny Śląskie, Blachownia, Nowa Ruda, Poraj, Słupiec Kłodzki, Wałbrzych Fabryczny, Wałbrzych Główny.
5.	krakowskiego	Bochnia, Bukowno, Chrzanów, Czechowice Miasto, Olkusz.
6.	lubelskiego	Blachownia, Poraj, Starachowice.
7.	łódzkiego	Blachownia, Drzewnica, Konin, Końskie, Łęczyn, Niekłań, Poraj, Przysucha.
8.	opolskiego	Blachownia, Bytom, Brzeziny Śląskie, Nowa Ruda, Poraj, Słupiec Kłodzki, Wałbrzych Fabryczny, Wałbrzych Główny, Zabrze, Złoty Stok.
9.	olsztyńskiego	Blachownia, Brzeziny Śląskie, Panki, Poraj.
10.	poznańskiego	Blachownia, Iwiny, Konin, Kozuchów, Ludwikowice Kłodzkie, Nowy Kościół, Nowa Ruda, Poraj, Wałbrzych Fabryczny, Wałbrzych Główny, Wilków Złotoryjski, Złotoryja.

Lp.	Ze stacji znajdujących się na terenie województwa	Do stacji przeznaczenia
11.	rzeszowskiego	Jasice, Niekłań, Starachowice.
12.	szczecińskiego	Błachownia, Ludwikowice Kłodzkie, Nowa Ruda, Poraj, Wałbrzych Fabryczny, Wałbrzych Główny.
13.	warszawskiego	Błachownia, Brzeziny Śląskie, Panki, Poraj.
14.	wrocławskiego	Boguszów, Bolesławiec, Iwiny, Kowary, Ludwikowice Kłodzkie, Nowa Ruda, Niwnice, Nowy Kościół, Szczeblów, Turosszów, Wałbrzych Fabryczny, Wałbrzych Główny, Węgliniec, Wilków Złotoryjski, Zareba, Złoty Stok, Złotoryja.
15.	zielenogórskiego	Błachownia, Bolesławice, Iwiny, Ludwikowice Kłodzkie, Kozuchów, Nowa Ruda, Mirosławice, Nowe Czaple, Nowy Kościół, Poraj, Smogory, Wałbrzych Fabryczny, Wałbrzych Główny, Węgliniec, Wilków Złotoryjski, Zareba, Złoty Stok, Złotoryja.

### O G Ł O S Z E N I E

#### w sprawie podwyżki stawek niektórych kar umownych, stosowanych przy przewozie przesyłek towarowych kolejami.

Podaje się do wiadomości, że zgodnie z § 9 uchwały Nr 334/58 Rady Ministrów z 6 września 1958 w sprawie zapewnienia wykonania przewozów przez Polskie Koleje Państwowe w okresie od 1 września do 31 grudnia 1958 ulegają podwyżce następujące stawki kar umownych, zawarte w uchwałach Rady Ministrów Nr 549/53 z 14 lipca 1953 i Nr 964 z 10 grudnia 1955 a mianowicie:

1. 1) pięciokrotnej podwyżce ulegają stawki kar umownych:
  - a) za podstawienie przez kolej wagonu w stanie zanieczyszczonym (ust. 3),
  - b) za przetrzymanie wagonów pod ładunkiem na stacji nadania i pod wyładunkiem na stacji przeznaczenia, nie wyłączając stacji portowych oraz stacji przylegających do portów rzecznych (ust. 6 i 6a),
- 2) dziesięciokrotnej podwyżce ulegają stawki kar umownych:
  - a) za odwołanie przez nadawcę zamówionego wagonu (ust. 9),
  - b) za zwrócenie wagonu w stanie nienależytej czystości lub z niepozakładanymi częściami (ust. 22).
2. Pięciokrotnej podwyżce ulegają także specjalne stawki kar umownych za przetrzymywanie wagonów na bocznicach i w portach morskich przy ilościowym ich zdawaniu.
3. Wymienione podwyżki stawek kar umownych mają zastosowanie w okresie od 15 września do 31 grudnia 1958.
4. Powyższe podwyżki stawek kar umownych nie obejmują przesyłek tranzytowych w portach morskich i rzecznych.

Dyrektor Centralnego Zarządu  
Przewozów Kolejowych  
**H. Wegner**

**C z ę ś ć A i B****Komunikacja kolejowa i drogowa****O G Ł O S Z E N I E****o wprowadzeniu zimowych rozkładów jazdy na PKP i PKS.**

Z dniem 28 września 1958 wchodzi w życie zimowe rozkłady jazdy pociągów na PKP i autobusów PKS na okres do 30 maja 1959.



WYDAWNICTWO MINISTERSTWA KOMUNIKACJI  
(ul. Chałubińskiego 4)

Telefon Redakcji: 2108, wewnętrzny 4503. Cena pojedynczego numeru 2 zł. Sprzedaż pojedynczych numerów odbywa się w DOKP. Prenumerata roczna 40 zł, półroczna 20 zł. Prenumeratę przyjmuje Warszawska Drukarnia Kolejowa w Warszawie (Zoliborz), ul. Felińskiego 2a. Konto NBP Oddział Warszawa Zoliborz Nr 1543-6-107.

W.D.K. w Warszawie. Zam. 711/58. Nakł 11 450  
pap. druk. kl. VII 60 gr. A-4

## § 1

W taryfie za usługi w morskich portach handlowych Polskiej Rzeczypospolitej Ludowej dla płatników zagranicznych, stanowiącej załącznik do zarządzenia Nr 10 Ministra Żeglugi i Gospodarki Wodnej z 24 stycznia 1958 (Dz. T. i Z. K. Nr 3, poz. 26) wprowadza się następujące zmiany:

1. w § 27 dodaje się nowe numery taryfowe 12604, 13121, 13122, 13123 w brzmieniu:
 

„12604 — mięso mrożone luzem bez opakowania — jedn. miary tona — import — wyładunek ze statku 4,00 jt., przeładunek: bezpośredni 10,30 jt., pośredni 15,70 jt.”	
„13121 — sortowanie mięsa mrożonego	2,80”
„13122 — ważenie mięsa mrożonego	6,00”
„13123 — lodowanie wagonów	2,50”
2. W pkt. 3 objaśnień umieszczonych pod powyższymi numerami taryfowymi po słowie „bekonów” dodaje się słowa: „i mięsa mrożonego.”
3. W § 28 dodaje się nowy ustęp 10 w brzmieniu:
 

„§ 28. 10. Składowanie mięsa mrożonego w chłodni jt. 0,60 za 1 t. i dzień”.
4. W objaśnieniach pod § 28 dodaje się pkt. 13 w brzmieniu:
 

„13. Opłaty za składowanie mięsa mrożonego w chłodniach liczy się od pierwszego dnia złożenia. Opłaty powyższe nie obejmują zamrażania i odmrażania”.

## § 2

Zarządzenie wchodzi w życie z dniem ogłoszenia z mocą od 1 lipca 1958.

MINISTER ŻEGLUGI  
i GOSPODARKI WODNEJ  
w z. T. Ocioszyński

WYDAWNICTWO MINISTERSTWA KOMUNIKACJI

(ul. Chałubińskiego 4)

Telefon Redakcji: 2108, wewnętrzny 4503. Cena pojedynczego numeru 2 zł. Sprzedaż pojedynczych numerów odbywa się w DOKP. Prenumerata roczna 40 zł, półroczna 20 zł. Prenumeratę przyjmuje Warszawska Drukarnia Kolejowa w Warszawie (Zoliborz), ul. Felińskiego 2a. Konto NBP Oddział Warszawa Zoliborz Nr 1543-6-107.

W.D.K. w Warszawie. Zam. nr 790/58. Nakł. 12,750 pap. druk. kl. VII 60 gr. A-4.

