



# DZIENNIK TARYF I ZARZĄDZEŃ KOMUNIKACYJNYCH

Warszawa, 15 maja 1959 r.

Nr 8

Poz. 36—44

## T R E Ś Ć :

### DZIAŁ URZĘDOWY

#### C z ę ś ć A

#### Komunikacja kolejowa

#### Zarządzenia Ministra Komunikacji:

**Poz. 36** — z 7 kwietnia 1959 w sprawie dodatkowych terminów dostawy przesyłek towarowych przewożonych koleją.

**Poz. 37** — z 21 kwietnia 1959 w sprawie zmiany przepisów wykonawczych do dekretu o przewozie przesyłek i osób kolejami.

**Poz. 38** — z 10 kwietnia 1959 w sprawie zmiany Taryfy osobowej, bagażowej i ekspresowej Polskich Kolei Państwowych.

**Poz. 39** — z 10 kwietnia 1959 w sprawie zmiany Załącznika I do Taryfy osobowej, bagażowej i ekspresowej Polskich Kolei Państwowych.

**Poz. 40** — z 10 kwietnia 1959 w sprawie zmiany Załącznika II do Taryfy osobowej, bagażowej i ekspresowej Polskich Kolei Państwowych.

**Poz. 41** — z 21 kwietnia 1959 w sprawie zmiany Umowy o międzynarodowej kolejowej komunikacji towarowej (SMGS) (ZR—1), obowiązującej od 1 stycznia 1956 (Dz. T. i Z. K. z 1955 Nr 27, poz. 178).

**Poz. 42** — z 23 kwietnia 1959 w sprawie zmian Międzynarodowej taryfy na przewóz węgla kamiennego, mialu z węgla kamiennego i koksu z węgla kamiennego polsko-szwajcarskiego związku kolejowego, obowiązującej od 1.I.1959 (Sp. T. Nr 103/1).

**Poz. 43** — Obwieszczenie Ministerstwa Komunikacji (Departament Finansowo-Księgowy) z 10 kwietnia 1959 w sprawie stosowania kursów przerachowania walut zagranicznych.

#### C z ę ś ć C

#### Komunikacja wodna

**Poz. 44** — Zarządzenie Nr 36 Ministra Żeglugi i Gospodarki Wodnej z 8 kwietnia 1959 zmieniające zarządzenie Nr 112 Ministra Żeglugi i Gospodarki Wodnej z 15 października 1958 w sprawie wprowadzenia w życie „Taryfy za usługi w morskich portach handlowych Polskiej Rzeczypospolitej Ludowej dla płatników krajowych”.

### DZIAŁ URZĘDOWY

#### C z ę ś ć A

#### Komunikacja kolejowa

**Poz. 36.** Zarządzenie Ministra Komunikacji z 7 kwietnia 1959 r. w sprawie dodatkowych terminów dostawy przesyłek towarowych przewożonych koleją.

Na podstawie art. 32 ust. 6 dekretu o przewozie przesyłek i osób kolejami wprowadza się na okres od 1 stycznia do 31 grudnia 1959 r. następujące jednorazowo doliczane dodatkowe terminy dostawy przesyłek:

- 1) w wysokości 48 godzin przy przesyłkach zwyczajnych nadawanych lub wydawanych na stacjach Dyrekcji Okręgowej Kolei Państwowych w Katowicach, jeżeli w przewozie tych przesyłek uczestniczą stacje położone w innych dyrekcjach okręgowych kolei państwowych bądź stacje należące do zagranicznych kolei, jak również przy przesyłkach zwyczajnych przewożonych tranzytem przez linie położone na terenie dyrekcji okręgowej kolei państwowych w Katowicach,
  - 2) w wysokości 24 godzin przy przesyłkach pośpiesznych w przypadkach wymienionych w pkt 1).
- Dodatkowych terminów, o których mowa w pkt 1) i pkt 2) nie stosuje się przy następujących towarach: warzyw świeżych z poz. 35 kt., owoców i jagód z poz. 44 kt. i 50 kt., zwierząt i drobiu z poz. 91—96 kt. oraz 102—106 kt., ryb i przetworów rybnych z poz. 108—110 kt., 427—428 kt. i 430 kt., mięsa i przetworów mięsnych z poz. 114 i 115 kt., jaj z poz. 119 kt., mleka i przetworów mlecznych z poz. 120—124 kt.

Zarządzenie wchodzi w życie z dniem ogłoszenia z mocą obowiązującą od 1 stycznia 1959 r.

MINISTER KOMUNIKACJI

wz. J. Popielas



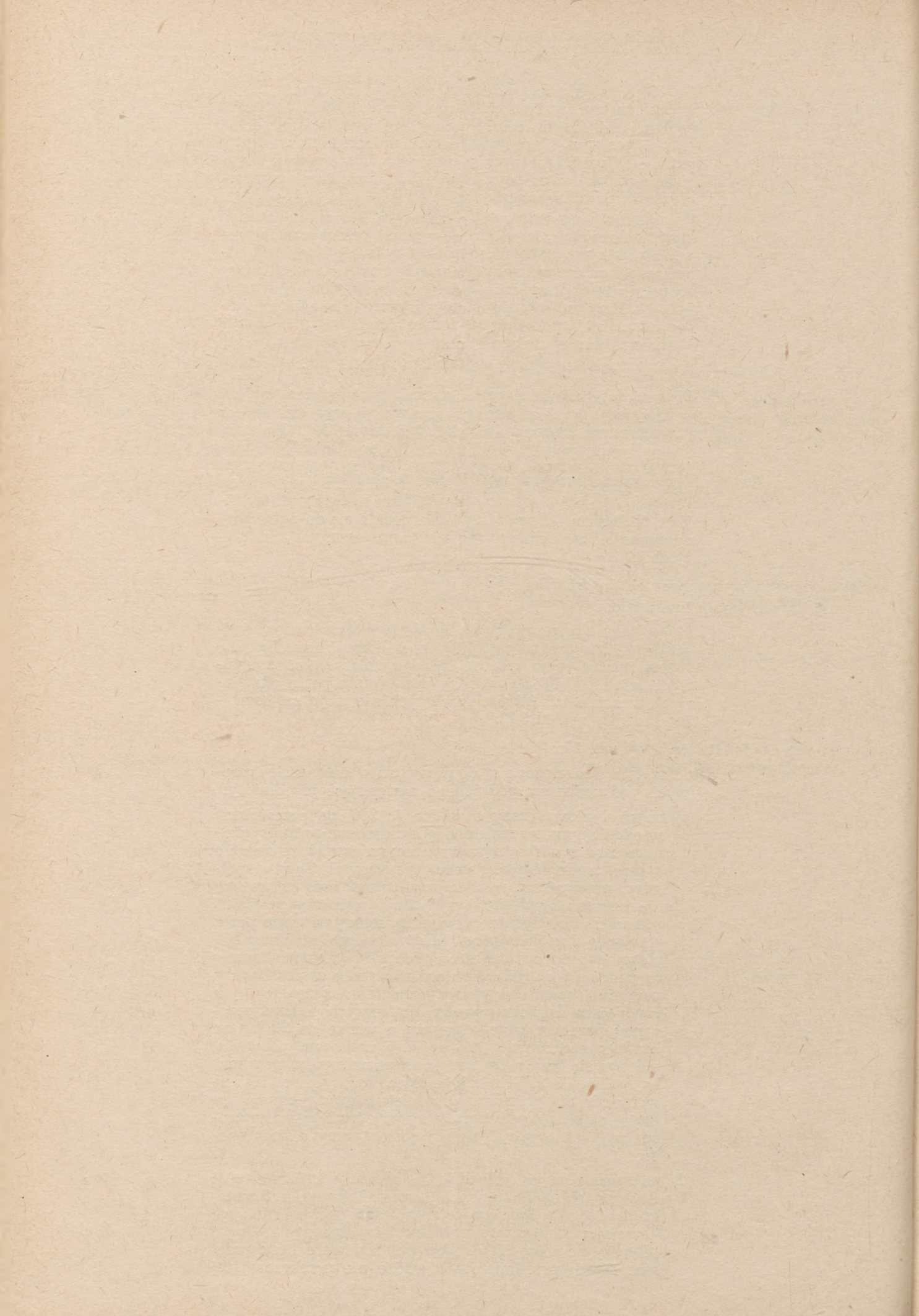
**Poz. 37. Zarządzenie Ministra Komunikacji z 21 kwietnia 1959 w sprawie zmiany przepisów wykonawczych do dekretu o przewozie przesyłek i osób kolejami.**

Na podstawie art. 58, art. 66, art. 77, art. 78, art. 112 i art. 129 dekretu o przewozie przesyłek i osób kolejami wprowadza się następujące zmiany w przepisach wykonawczych do tego dekretu:

1. Przepisy wykonawcze do art. 56 otrzymują brzmienie:

- „1. Bilet na przejazd jest ważny, jeżeli jest sporządzony i nabyty zgodnie z przepisami wykonawczymi do art. 57 DKP.
2. Nabywanie biletów na przejazd nie jest dozwolone w pociągu. Podróżnego, który z jakichkolwiek powodów nie nabył biletu na przejazd w kolejowej kasie biletowej lub w placówce upoważnionej do sprzedaży biletów i wsiadł do pociągu bez biletu, uważa się za jadącego bez biletu. Wyjątek stanowią:
  - 1) podróżni, rozpoczynający przejazd na przystankach, na których nie wydaje się biletów, pod warunkiem, że przed wejściem do pociągu lub natychmiast po wejściu do pociągu zgłoszą się do konduktora o wydanie biletu;
  - 2) podróżni, rozpoczynający przejazd na przystankach o ograniczonym zakresie sprzedaży biletów, którym kasa biletowa zamiast biletu żadanego do stacji przeznaczenia wydała odpowiednio poświadczony bilet do stacji pośredniej;
  - 3) podróżni, rozpoczynający przejazd na przystankach o ograniczonym zakresie sprzedaży biletów, którzy zamiast żądanych biletów ulgowych otrzymali kupony według wzoru nr 59 do art. 56 DKP uprawniające do nabycia takich biletów w pociągu;
  - 4) podróżni, którzy z powodu opóźnionego przyjazdu pociągu na stację przesiadania się podróżnego do innego pociągu albo z powodu opóźnionego przyjazdu autobusu komunikacji samochodowej lub statku żeglugi śródlądowej, nie mogli nabyć biletów na stacjach pośrednich lub skomunikowanych z tymi środkami transportu, pod warunkiem zgłoszenia o tym dyżurnemu ruchu przed rozpoczęciem przejazdu, a na przystankach osobowych, na których nie ma dyżurnego ruchu — konduktorowi;
  - 5) podróżni, którzy z powodu nieotwarcia kasy biletowej lub niemożności obsłużenia podróżnych w okresie otwarcia kasy biletowej nie mogli nabyć biletów, pod warunkiem natychmiastowego zgłoszenia się u konduktora w celu nabycia biletów; podróżni, którzy z powodu niemożności obsłużenia ich przez kasę biletową nie nabyli biletów, powinni przy zgłoszeniu się u konduktora okazać poświadczenie o zgłoszeniu braku biletu na przejazd, wydawane w takich przypadkach przez stację wyjazdu z uwzględnieniem postanowień ust. 7 przepisów wykonawczych do art. 57;
  - 6) podróżni, rozpoczynający przejazd w pociągach prowadzących wagony z miejscami numerowanymi na stacjach, na których nie wydaje się biletów dodatkowych na miejsca numerowane w takich pociągach, pod warunkiem natychmiastowego zgłoszenia się u konduktora;
  - 7) podróżni, którzy rozpoczęli przejazd za granicą i nie posiadają biletów na przejazd od punktu granicznego;
  - 8) podróżni, którzy odbywają przejazd dalej niż do wskazanej na bilecie stacji przeznaczenia i jeżeli przejazd taki zgłosili konduktorowi najpóźniej na stacji, do której mieli ważne bilety, a gdy pociąg nie zatrzymuje się na tej stacji — najpóźniej na stacji poprzedzającej stację zatrzymania;
  - 9) podróżni, którzy zgubili bilet i kolejowy organ kontrolny uznał fakt utraty biletu.

3. Podróżni, wymienieni w ust. 2 pkt 1—7, nabywają bilety w pociągu bez opłaty dodatkowej, w pozostałych zaś przypadkach pobiera się opłatę dodatkową za wystawienie biletu w pociągu. W przypadkach, wymienionych w ust. 2 pkt 1—7, konduktor przy wydawaniu biletów w pociągu może stosować również opłaty ulgowe, jeżeli warunki korzystania z ulgi są spełnione.
  4. Podróżni, wymienieni w ust. 2 pkt 1—9, którym konduktor zamiast bezpośredniego biletu do stacji przeznaczenia wydał odpowiednio poświadczony bilet tylko do stacji pośredniej, mogą ponownie nabyć w pociągu bilet do stacji przeznaczenia bez opłaty dodatkowej za wystawienie biletu w pociągu. Przy wydawaniu biletów w pociągu konduktor może stosować również opłaty ulgowe, jeżeli warunki korzystania z ulgi są spełnione.”;
2. Ust. 33 przepisów wykonawczych do art. 57 otrzymuje brzmienie:
- „33. Wyjazd za biletom na przejazd jednorazowy oraz wyjazd w kierunku „tam” za biletom ważnym na przejazd tam i z powrotem na odległość do 75 km w jednym kierunku może nastąpić tylko w oznaczonej na bilecie porze dnia. Kolej może również zarządzić, że wyjazd za biletom jednorazowym oraz wyjazd w kierunku „tam” za biletom ważnym na przejazd tam i z powrotem ma nastąpić oznaczonym na bilecie pociągiem. Zarządzenie takie podaje się do publicznej wiadomości za pomocą ogłoszeń wywieszonych na stacjach.”;
3. W przepisach wykonawczych do art. 58:
- a) ust. 15 otrzymuje brzmienie:
    - „15. Do pociągu ekspresowego motorowego lub złożonego z jednostek elektrycznych podróżny może zabrać ze sobą jako bagaż ręczny tylko przedmioty o wymiarach poszczególnych sztuk 60×40×30 cm przy zachowaniu norm określonych w ust. 6 i 8. W pociągach tych nie mają zastosowania przepisy ust. 11 i 12.”;
  - b) po ust. 16 dodaje się nowy ust. 16a:
    - „16a. Pozatym dopuszczone są do przewozu w wagonach osobowych pod nadzorem podróżnego następujące przedmioty:
      - 1) bagaż dyplomatyczny o wadze do 200 kg, przewożony w oddzielnym przedziale wagonu osobowego lub sypialnego albo w oddzielnym wagonie; na dowód, że bagaż o wadze, przekraczającej ustalone normy dla bagażu ręcznego, przewożony w oddzielnym przedziale lub wagonie stanowi bagaż dyplomatyczny, podróżny powinien posiadać odpowiednie zaświadczenie, wystawione przez placówkę dyplomatyczną państwa obcego lub przez Ministerstwo Spraw Zagranicznych P.R.L.; zaświadczenie to podróżny obowiązany jest okazywać zarówno przy nadaniu bagażu dyplomatycznego do przewozu, jak również na żądanie organów kontrolnych podczas przewozu; przewóz takiego bagażu o wadze do 20 kg na każdego podróżnego, pod którego nadzorem pozostaje, odbywa się bezpłatnie, natomiast za nadwyżkę wagi maksymalnie do 200 kg kolej pobiera opłaty przewidziane w taryfie dla przewozu przesyłek bagażowych; na pobraną należność podróżny otrzymuje kwit bagażowy zaopatrzone w napis „Bagaż dyplomatyczny u podróżnego;
      - 2) w uzasadnionych przypadkach za zezwoleniem zawiadowcy (naczelnika) stacji lub upoważnionego przez niego pracownika kolejowego przedmioty szczególnie wrażliwe na wstrząsy o wadze do 60 kg (aparaty radiowe, telewizyjne, kinowe, pomiarowe, badawcze itp.); przewóz takich przedmiotów o wadze nie przekraczającej



norm ustalonych w ust. 8 odbywa się bezpłatnie, natomiast za nadwyżkę wagi maksymalnie do 60 kg kolej pobiera opłaty przewidziane w taryfie dla przewozu przesyłek bagażowych; na pobraną należność podróżny otrzymuje kwit bagażowy zaopatrzony w napis „Bagaż u podróżnego”.

W przypadkach przewozu w wagonie osobowym przedmiotów, wymienionych w pkt 1 i 2, za które nie uiszczono w kasie bagażowej opłaty za nadwyżkę wagi, stosuje się rygory przewidziane w ust. 14 przepisów wykonawczych do art. 93 DKP. Wyjątek stanowi bagaż dyplomatyczny, przybyły z zagranicy, który przewozi się do stacji przeznaczenia w wagonie osobowym bez stosowania kary umownej. Opłatę taryfową za przewóz tego bagażu pobiera konduktor w pociągu, ustalając wagę według własnej oceny. W razie odmowy zapłaty w pociągu konduktor zleca pobranie należności przez stację przeznaczenia.”;

c) po ust. 44 dodaje się nowy ust. 44a:

„44a. Kolej prowadzi w niektórych pociągach wagony osobowe z miejscami do leżenia, w których przewozi się tylko tylu podróżnych, ile jest miejsc do leżenia w danym wagonie. Warunki przejazdu w takim wagonie są następujące:

- 1) na przejazd w wagonie z miejscami do leżenia podróżny obowiązany jest, oprócz biletu na przejazd w danej klasie i rodzaju pociągu, nabyć bilet dodatkowy na miejsce do leżenia za opłatą ustaloną w taryfie;
- 2) dodatkowy bilet na miejsce do leżenia można nabyć tylko łącznie z zasadniczym biletem na przejazd lub na podstawie już posiadanego biletu;
- 3) dodatkowy bilet na miejsce do leżenia uprawnia do zajęcia miejsca do leżenia, którego numer wskazany jest na bilecie dodatkowym oraz do korzystania z koca i powleczonej poduszki, dostarczonych podróżnemu przez konduktora;
- 4) przy przejeździe podróżnego z dzieckiem do ukończenia 10 lat nabycie biletu dodatkowego na miejsce do leżenia dla dziecka nie jest obowiązujące, jeżeli dziecko nie zajmuje oddzielnego miejsca do leżenia; dla dziecka w tym wieku, dla którego zażądano oddzielnego miejsca do leżenia należy nabyć bilet dodatkowy na miejsce do leżenia; dla dwojga dzieci w tym wieku, zajmujących jedno miejsce do leżenia, wystarczy nabyć jeden bilet dodatkowy na miejsce do leżenia;
- 5) bilety dodatkowe na miejsca do leżenia nabywa się w kolejowych kasach biletowych lub w placówkach upoważnionych do sprzedaży biletów albo u konduktora w miarę wolnych miejsc;
- 6) miejsca do leżenia muszą być zajmowane na stacjach, od których miejsca te zostały zarezerwowane, w przeciwnym razie miejsca te uważa się za niezajęte;
- 7) bilet dodatkowy na miejsce do leżenia może być odstąpiony innej osobie, jeżeli podróż nie została jeszcze rozpoczęta;
- 8) podróżny obowiązany jest na żądanie konduktora lub organów kontroli okazywać bilet dodatkowy na miejsce do leżenia wraz z biletem na przejazd;
- 9) w razie nieużytkowania biletu dodatkowego na miejsce do leżenia w pociągu, na który został wydany, bilet ten traci ważność i kolej nie zwraca za niego należności;
- 10) kolej zwraca należność za niewykorzystane bilety dodatkowe na miejsce do leżenia tylko w następujących przypadkach:
  - a) w przypadku nieodejścia wagonu z miejscami do leżenia ze stacji początkowej,



- b) w przypadku utraty połączenia, spowodowanej odwołaniem pociągu, przerwą w ruchu lub spóźnieniem się pociągu na trasie dojazdu do stacji, na której podróżny miał zająć miejsce w wagonie z miejscami do leżenia,
- c) w razie zwrotu biletu dodatkowego na miejsce do leżenia najpóźniej na 12 godzin przed odjazdem pociągu określonego w bilecie dodatkowym.

W przypadkach wymienionych pod a) i b) niewykorzystanie biletu dodatkowego na miejsce do leżenia powinno być poświadczane urzędowo przez kolej najpóźniej w dniu, w którym powstała przeszkoda w odbyciu przejazdu w wagonie z miejscami do leżenia. W przypadku wymienionym pod c) poświadczenie niewykorzystania biletu dodatkowego na miejsce do leżenia nie jest wymagane;

- 11) roszczenia o zwrot należności za niewykorzystane bilety dodatkowe na miejsca do leżenia w przypadkach wymienionych w pkt 10 lit. a) i b) załatwia dyrekcja, w której okręgu bilet taki nabyto; roszczenia o zwrot należności za niewykorzystane bilety dodatkowe na miejsca do leżenia w przypadku wymienionym w pkt 10) lit. c) załatwia kasa biletowa, która bilet wydała; poza tym stosuje się odpowiednio postanowienia ust. 10, 11, 12 i 13 przepisów wykonawczych do art. 112 DKP.”;

d) w ust. 45, w pkt 4) na końcu dodaje się zdanie:

„bilet dodatkowy na miejsce sypialne można nabyć tylko łącznie z zasadniczym biletem na przejazd lub na podstawie już posiadanego takiego biletu;”;

4. Ust. 9 przepisów wykonawczych do art. 60 otrzymuje brzmienie:

„9. Przy zajmowaniu miejsc w pociągach podróżni powinni stosować się do wskazówek personelu pociągowego, który obowiązany jest dbać o należyte rozmieszczenie podróżnych w pociągach. Podróżny, który nie zastosuje się do wskazówek konduktora udzielonych w zakresie rozmieszczenia podróżnych obowiązany jest zapłacić karę umowną. Na żądanie podróżnego personel pociągowy powinien wskazać mu miejsce w pociągu.”;

5. W przepisach wykonawczych do art. 66:

- a) w ust. 4 zdanie drugie otrzymuje brzmienie:  
„Zmiana klasy lub rodzaju pociągu może nastąpić tylko wówczas, jeżeli po odejściu pociągu są wolne miejsca w klasie wyższej lub w odnośnej klasie pociągu o taryfie wyższej.”;
- b) ust. 6 otrzymuje brzmienie:  
„6. Podróżny może odbyć przejazd do stacji przeznaczenia również drogą dłuższą niż wskazana na bilecie za dopłatą różnicy cen biletów, którą powinien przed zmianą drogi uiścić w kasie biletowej, a w pociągu — po uprzednim zgłoszeniu konduktorowi. Za wystawienie w pociągu dodatkowego biletu na dopłatę pobiera się opłatę dodatkową przewidzianą w taryfie. W razie nieuprzedzenia konduktora kolej stosuje rygory przewidziane w przepisach wykonawczych do art. 93 DKP”.

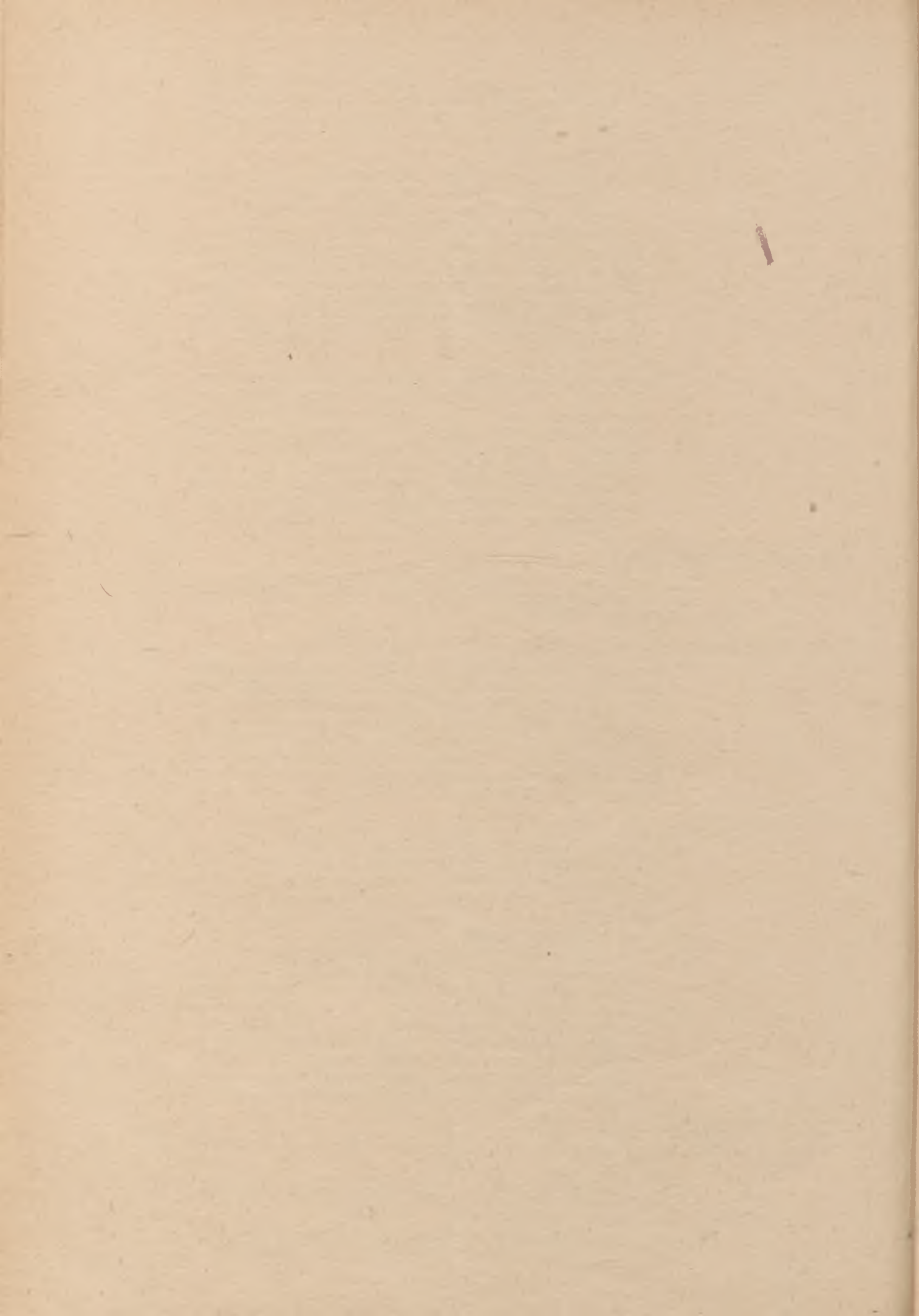
6. W przepisach wykonawczych do art. 77:

a) w ust. 2 zdanie drugie otrzymuje brzmienie:

„Wyjątek stanowią:

- 1) przedmioty, dla których w ust. 3 przewidziane są specjalne normy maksymalne wagi,
- 2) sprzęt balonów wolnych w opakowaniu brezentowym, nadany do przewozu po odbyciu lotów pod warunkiem, że





czynności ładunkowe na stacji nadania, pośredniej i przeznaczenia wykonane zostaną środkami nadawcy i odbiorcy,

- 3) próżne opakowanie po przesyłkach ekspresowych owoców świeżych, gołębi pocztowych, pieczywa świeżego, ryb, mleka, maślanki, serwatki, śmietany, śmietanki, kefiru i jogurtu. Przesyłki, wymienione w pkt 1) i 3), dopuszczone są do przewozu tylko w wagonach zbiorowych, a na liniach, na których wagony te nie kursują — w wagonach bagażowych w miarę wolnego miejsca.”
- b) w ust. 16 przep. wyk. do art. 78 DKP słowo „mapy” zmienia się na „wszelkie mapy bez względu na formę ich wydania”.

7. W przepisach wykonawczych do art. 93:

- a) w ust. 2 dodaje się na końcu zdanie:

„Od obliczonej opłaty za przejazd i kary umownej potrąca się opłatę normalną za przejazd w klasie niższej lub w pociągu o taryfie niższej w tej relacji, w której podróżny odbył przejazd w klasie wyższej lub w pociągu o taryfie wyższej.”;

- b) ust. 4 otrzymuje numerację 5, a ust. 5 numerację 4;  
c) ust. 4 (dotychczasowy ust. 5) otrzymuje brzmienie:

„4. Podróżny, który bez uprzedzenia konduktora odbywa przejazd drogą dłuższą niż wskazana na bilecie, obowiązany jest uiścić różnicę według taryfy normalnej między opłatą za faktycznie przebytą drogę przejazdu a opłatą za drogę wskazaną na bilecie oraz karę umowną.”;

- d) ust. 7 otrzymuje brzmienie:

„7. W razie nabycia biletu miesięcznego pracowniczego lub szkolnego przez osobę nieuprawnioną do nabycia takiego biletu według obowiązujących postanowień taryfowych kolej pobiera od podróżnego za każdy miesiąc różnicę między ceną biletu miesięcznego pracowniczego lub szkolnego a ceną biletu miesięcznego ogólnie dostępnego oraz karę umowną. Kolej może pobrać różnicę cen biletów i karę umowną od potwierdzającego uprawnienia do ulgi (zakład pracy, zakład naukowy).”;

8. W ust. 13 przepisów wykonawczych do art. 112 pkt 1) otrzymuje brzmienie:

„1) należności poniżej 5 zł z jednego biletu z wyjątkiem należności z tytułu niewykorzystania biletu w przypadkach określonych w ust. 4.”;

9. W załączniku nr 16, w ust. 1, w pkt 12), dodaje się zdanie: „suma deklarowanej wartości powinna być potwierdzona podpisem podróżnego w rubryce: Deklarowana wartość poszczególnych sztuk w zł.”;
10. We wzorze nr 69 we wszystkich czterech częściach w tytule wykazu przesyłkowego słowa „jogurtu, chleba lub bułek” zmienia się na „lub jogurtu”.

Zarządzenie wchodzi w życie z dniem ogłoszenia z mocą od 1 maja 1959 r.

Z up. MINISTRA KOMUNIKACJI

M. Zajfryd  
Dyrektor Centralnego Zarządu Przew. Kolejowych



**Poz. 38. Zarządzenie Ministra Komunikacji z 10 kwietnia 1959 w sprawie zmiany Taryfy osobowej, bagażowej i ekspresowej Polskich Kolei Państwowych.**

W Taryfie osobowej, bagażowej i ekspresowej Polskich Kolei Państwowych wprowadza się następujące zmiany:

1) § 15 otrzymuje brzmienie:

„1. Jeżeli podróżny jedzie do stacji przeznaczenia drogą dłuższą niż wskazana na bilecie, powinien uiścić dopłatę w wysokości różnicy pomiędzy ceną biletu, jaką należy pobrać za faktyczną drogę przewozu, a ceną za drogę wskazaną na bilecie, obliczoną przy zastosowaniu opłat normalnych pod warunkiem uiszczenia tej dopłaty w kasie biletowej przed rozpoczęciem przejazdu na innej drodze.

W pociągu pobiera się ponadto opłatę dodatkową za wystawienie biletu w pociągu wskazaną w Załącznikach I i II (wykaz opłat dodatkowych), jeżeli podróżny zgłosił konduktorowi zamiar zmiany drogi przejazdu.

2. W razie przejazdu inną drogą bez uprzedniego zgłoszenia o tym konduktorowi pobiera się dopłatę określoną w ust. 1 oraz karę umowną wskazaną w Załącznikach I i II (regulamin kar umownych).

3. Jeżeli cena biletu posiadanego przez podróżnego jest wyższa lub równa cenie biletu na przejazd drogą dłuższą, wówczas nie pobiera się dopłaty.”;

2) w § 19, w ust. 1 skreśla się liczbę „50”;

3) w § 32 ust. 2 otrzymuje brzmienie:

„2. Opłaty ulgowe w pociągu stosuje się tylko w następujących przypadkach:

1) jeżeli podróżny rozpoczął przejazd na przystanku o ograniczonym zakresie sprzedaży biletów i kasa kolejowa zamiast bezpośredniego biletu ulgowego do stacji przeznaczenia wydała mu bilet do stacji pośredniej, co poświadczyła na wydanych bilecie;

2) jeżeli podróżny rozpoczął podróż na przystanku, na którym nie wydaje się biletów i przed wejściem do pociągu lub natychmiast po wejściu do pociągu zgłosił się u konduktora celem nabycia biletu;

3) jeżeli podróżny rozpoczął podróż na przystanku, na którym nie wydaje się biletów ulgowych i otrzymał w kasie biletowej zamiast biletu ulgowego kupon uprawniający do nabycia biletu ulgowego w pociągu;

4) jeżeli podróżny z powodu opóźnionego przyjazdu na stację przesiadania się do innego pociągu lub z powodu opóźnionego przyjazdu autobusu komunikacji samochodowej lub statku żeglugi śródlądowej nie mógł nabyć biletu na stacjach pośrednich lub skomunikowanych z tymi środkami transportu, pod warunkiem zgłoszenia o tym dyżurnemu ruchu przed rozpoczęciem przejazdu — a na przystankach osobowych, na których nie ma dyżurnego ruchu — konduktorowi;

5) jeżeli podróżny nie mógł nabyć biletu z powodu nieotwarcia kasy biletowej lub niemożności obsłużenia podróżnych w okresie otwarcia kasy biletowej, pod warunkiem natychmiastowego zgłoszenia się podróżnego u konduktora w celu nabycia biletu (zob. pkt 5) ust. 2 przep. wyk. do art. 56 DKP);

6) jeżeli podróżny przyjeżdża z zagranicy i nie posiada biletu na przejazd od punktu granicznego;

7) jeżeli podróżny rozpoczyna podróż w pociągu prowadzącym wagony z miejscami numerowanymi na stacji, na której nie wydaje się biletów dodatkowych na miejsca numerowane w takim pociągu, pod warunkiem uprzedniego uzyskania u konduktora pociągu wolnego miejsca.”;



4) w § 35 ust. 2 i 3 otrzymują brzmienie:

„2. Jeżeli postanowienia szczególne i posiadany dowód uprawniający do ulgi nie ograniczają wyboru drogi przejazdu, a podróżny jedzie do stacji przeznaczenia drogą dłuższą, niż wskazana na bilecie ulgowym, wówczas pobiera się dopłatę w wysokości różnicy między ceną biletu, jaką należy pobrać za faktyczną drogę przewozu, a ceną biletu za drogę wskazaną na bilecie, obliczoną z zastosowaniem przysługującej ulgi pod warunkiem uiszczenia dopłaty w kasie biletowej przed rozpoczęciem przejazdu na innej drodze.

W pociągu pobiera się dopłatę w wysokości różnicy cen właściwych biletów, obliczoną z zastosowaniem opłat normalnych oraz opłatę dodatkową za wystawienie biletu w pociągu wskazaną w Załącznikach I i II (wykaz opłat dodatkowych), jeżeli podróżny uprzedził konduktora o zmianie drogi przejazdu.

W przeciwnym razie zamiast opłaty dodatkowej za wystawienie biletu w pociągu dolicza się do przypadającej do pobrania dopłaty karę umowną wskazaną w Załącznikach I i II (regulamin kar umownych).

Przy obliczeniu dopłaty bilet ulgowy uważa się za bilet normalny danej klasy i rodzaju pociągu.

3. Jeżeli podróżny jedzie do stacji przeznaczenia drogą inną niż droga, na której stosuje się ulgę, pobiera się dopłatę w wysokości różnicy pomiędzy ceną biletu normalnego za faktyczną drogę przewozu a ceną okazanego biletu ulgowego, pod warunkiem uiszczenia dopłaty w kasie biletowej przed rozpoczęciem podróży na drodze innej niż wskazana na bilecie. W pociągu pobiera się dopłatę w tej samej wysokości oraz opłatę dodatkową za wystawienie biletu w pociągu wskazaną w Załącznikach I i II (wykaz opłat dodatkowych), jeżeli podróżny uprzedził konduktora o zmianie drogi przejazdu. W przeciwnym razie zamiast opłaty dodatkowej za wystawienie biletu w pociągu dolicza się do dopłaty w powyższej wysokości karę umowną wskazaną w Załącznikach I i II (regulamin kar umownych).”;

5) w § 40, w ust. 2, w wykazie relacji, w których wydaje się bilety wycieczkowe powrotne dodaje się w poz. (38) i (63) w rubryce „do stacji” stację „Spała” oraz w poz. (69) w rubryce „od stacji” stację „Warszawa Stadion”; w poz. (15) w rubryce „do stacji” nazwę stacji „Wierzyca” zmienia się na „Wieżyca”;

6) skreśla się tekst § 47 (Przejazdy na targi i wystawy) wraz z wzorem karty uczestnictwa;

7) tekst postanowień § 56 otrzymuje brzmienie podane w załączniku do niniejszego zarządzenia; wzór zaświadczenia pozostaje bez zmiany;

8) w § 62, w ust. 2 skreśla się pkt 11); dotychczasowe pkt 12)—19) otrzymują numerację 11)—18);

9) w § 63, w ust. 2, w pkt 2) po słowie „km” daje się kropkę i skreśla się słowa „albo na dwie drogi przejazdu dokładnie określone na bilecie dla każdego kierunku przejazdu”;

10) w § 74 ust. 5 otrzymuje brzmienie:

„5. Opłaty wskazane w ust. 1 stosuje się również do przewozu w wagonach osobowych przesyłek bagażowych pod opieką podróżnego w przypadkach przewidzianych w ust. 16 i 16a przepisów wykonawczych do art. 58 DKP. Opłatę pobiera się za nadwyżkę norm wagi ustalonych dla bagażu ręcznego.”.

Zarządzenie wchodzi w życie z dniem ogłoszenia z mocą od 1 maja 1959 z tym, że zmiana zawarta w pkt 6) wchodzi w życie z dniem ogłoszenia z mocą od 1 kwietnia 1959.

MINISTER KOMUNIKACJI

w z. Z. Modliński



## § 56

## Przejazdy wycieczek turystycznych

## 1. Uprawnieni

Uczestnicy wycieczek grupowych w celach turystycznych, organizowanych przez:

- 1) zakłady pracy,
- 2) związki zawodowe,
- 3) Polskie Towarzystwo Turystyczno-Krajoznawcze,
- 4) Przedsiębiorstwa Podróży i Turystyki „Orbis”,
- 5) Spółdzielnię Turystyczno-Wypoczynkową „Gromada”,
- 6) Spółdzielnię Turystyczno-Wypoczynkową „Turysta”,
- 7) Spółdzielnię Turystyczną „Camping”,
- 8) Biuro Turystyki Sportowej „Sport—Tourist”,
- 9) Biuro Wczasów i Turystyki Inwalidzkiej Spółdzielni Emerytów Nauczycieli „Wspólna Sprawa”,
- 10) Biuro Zagranicznej Turystyki Młodzieży,
- 11) Stołeczne Biuro Obsługi Turystycznej,
- 12) Związek Młodzieży Socjalistycznej,
- 13) Związek Młodzieży Wiejskiej,
- 14) Związek Harcerstwa Polskiego,
- 15) administracje domów wypoczynkowych Funduszu Wczasów Pracowniczych CRZZ,
- 16) zarządy świetlic i domów kultury rad narodowych.

## 2. Obszar i zakres ważności

Ulęgę stosuje się w klasie 2 pociągów osobowych w dowolnych relacjach.

## 3. Warunki stosowania

- 1) Ulęgę stosuje się przy przejazdach wycieczek, składających się co najmniej z 6 osób.
- 2) Ulęgę stosuje się do przejazdów wycieczek trwających najwyżej 7 dni.
- 3) W celu uzyskania ulgi należy zwrócić się przynajmniej na 4 dni przed zamierzonym wyjazdem z pisemnym wnioskiem do DOKP właściwej dla stacji wyjazdu. Wniosek powinien zawierać: cel podróży, relacje przejazdów z wyszczególnieniem stacji wyjazdu i przeznaczenia, datę wy-



- jazdu i powrotu, ilość osób, nazwisko i adres przewoźnika wycieczki oraz szczegółowy program wycieczki. Do wniosku należy dołączyć wykaz uczestników wycieczki w 2 egzemplarzach potwierdzony przez wnioskodawcę.
- 4) Ulgę przyznaje DOKP według własnego uznania. W razie przyznania ulgi DOKP wydaje lub przesła wnioskodawcy zaświadczenie według załączonego wzoru do uzyskania ulgi wraz z wykazem uczestników wycieczki, potwierdzonym przez DOKP.
- 5) Zaświadczenie do uzyskania ulgi wydaje się za opłatą wskazaną w Załącznikach I i II (wykaz opłat dodatkowych).
- 6) Ulgę stosuje się na podstawie zaświadczenia wystawionego przez DOKP na nazwisko przewoźnika wycieczki.
- 7) Bilety zbiorowe z zastosowaniem ulgi wydaje się tylko w relacjach wskazanych w zaświadczeniu do uzyskania ulgi (§ 25 ust. 2). Jeżeli zaświadczenie uprawnia do uzyskania ulgi na przejazd do określonej stacji i z powrotem, wówczas odprawa biletowa następuje na stacji wyjazdu, odrazu w obu kierunkach. Jeżeli natomiast zaświadczenie uprawnia do uzyskania ulgi w kilku relacjach, wówczas odprawę dokonują stacje początkowe każdego odcinka tylko w jednym kierunku.
- 8) Przewoźnik wycieczki ponosi wobec kolei solidarną odpowiedzialność wraz z uczestnikami grupy za nieprzevidność dowodów na przejazd ulgowy.
- 9) Osoby korzystające z ulgi nie mogą wymagać dla siebie przejazdu oddzielnych wagonów lub przedziałów.
- 10) DOKP może upoważnić niektóre oddziały przewozów i zarządy kolei dojazdowych do przyznawania ulgi wgnymśi niniejszych zasad we własnym zakresie.
- 11) DOKP może zezwolić na stosowanie ulgi również na przejazdy uczestników czasów turystycznych wędrownych trwających najwyżej 14 dni.
- 12) Ulgi nie stosuje się na podstawie niniejszych postanowień do uczestników przejazdu grupowego w celach wychowawczo-fizycznego, religijnych itp. celach nie związanych z turystyką. Do wycieczek turystycznych zalicza się jednak wycieczki organizowane dla obejrzenia przedstawień teatralnych, przedstawię cyrkowych, koncertów muzycznych lub występów artystycznych albo imprez sportowych.

- 13) W razie wykorzystania ulgi dla innych celów niż turystyczny kolej stosuje rygory przewidziane w przepisach wykonawczych do art. 93 DKP. W tym przypadku odpowiedzialność materialną wobec kolei ponosi organizator wycieczki. Niezależnie od stosowania wymienionych rygorów DOKP może pozabawić daną instytucję prawa korzystania z ulgi dla wycieczek przez nią organizowanych.

14) Kolej może ze względu przewozowych ograniczyć lub całkowicie zawiesić stosowanie ulgi.

- 15) Ulgę stosuje się na podstawie niniejszych postanowień również do obywateli państw obcych uczestniczących w wycieczkach turystycznych organizowanych przez instytucje wymienione w ust. 1.

#### 4. Opłaty

Do przejazdu stosuje się opłaty ulgowe ze zniżką 33%.

W razie przejazdu w oddzielnych wagonach stosuje się postanowienia § 65.

#### 5. Przejście do klasy wyższej lub do pociągu o taryfie wyższej

Przejście do klasy I lub do pociągu pospiesznego dozwolone jest za dopłatą zarówno w kasie biletowej jak i w pociągu różnic cen właściwych biletów na przejazd jednorazowy, obliczoną według opłat normalnych. Przy obliczaniu dopłaty okazany bilet ulgowy uważa się za bilet normalny. Do dopłaty pobieranej w pociągu dolicza się opłatę dodatkową za wystawienie biletu w pociągu, jeżeli podróżny uprzedził konduktora o zamiarze przejścia do klasy I lub pociągu pospiesznego. W razie nieuprzedzenia konduktora zamiast opłaty dodatkowej za wystawienie biletu w pociągu pobiera się karę umowną, wskazaną w Załącznikach I i II (regulamin kar umownych).

**Poz. 39. Zarządzenie Ministra Komunikacji z 10 kwietnia 1959 w sprawie zmiany Załącznika I do Taryfy osobowej, bagażowej i ekspresowej Polskich Kolei Państwowych.**

W Załączniku I do Taryfy osobowej, bagażowej i ekspresowej Polskich Kolei Państwowych wprowadza się następujące zmiany:

1) w Wykazie innych opłat przewozowych ust. 3 otrzymuje brzmienie:

**„3. Opłata za przebieg pociągu nadzwyczajnego, uruchomionego na zasadzie stosowania opłat jednostkowych za parowozokilometr i osiokilometr**

(§§ 53, 69 i 70 TO)

- |  |         |
|--|---------|
| 1) za każdy parowóz lub elektrowóz i kilometr taryfowy .....   | 15 zł   |
| 2) za każdą oś wagonu osobowego, salonowego lub sypialnego i każdy kilometr taryfowy .....   | 2,90 zł |
| 3) za każdą oś wagonu ochronnego lub innego wagonu dostarczonego na żądanie i każdy kilometr taryfowy .....                          | 2,10 zł |
| 4) za próżny przebieg dostarczonych na żądanie specjalnych wagonów do pociągu nadzwyczajnego — za każdą oś i każdy kilometr taryfowy | 0,84 zł |

Opłata najwyższa za jeden kilometr taryfowy przebiegu pociągu nadzwyczajnego liniami normalnotorowymi wynosi 70 zł a za cały przebieg pociągu 5 600 zł.

Opłata najniższa za jeden kilometr taryfowy przebiegu pociągu nadzwyczajnego liniami wąskotorowymi wynosi 35 zł a za cały przebieg pociągu — 700 zł.”;

2) w Wykazie opłat dodatkowych dodaje się nowy ust. 2a:

**„2a. Opłata za miejsce w wagonie z miejscami do leżenia**

(ust. 44a Przep. wyk. do art. 58 DKP)

Za bilet dodatkowy na miejsce do leżenia w wagonach z miejscami do leżenia .....

50 zł

Zarządzenie wchodzi w życie z dniem ogłoszenia z mocą od 1 kwietnia 1959.

MINISTER KOMUNIKACJI

w z. **Z. Modliński**

**Poz. 40. Zarządzenie Ministra Komunikacji z 10 kwietnia 1959 w sprawie zmiany Załącznika II do Taryfy osobowej, bagażowej i ekspresowej Polskich Kolei Państwowych.**

W Załączniku II do Taryfy osobowej, bagażowej i ekspresowej Polskich Kolei Państwowych wprowadza się następujące zmiany:

1) w Wykazie innych opłat przewozowych ust. 3 otrzymuje brzmienie:

**„3. Opłata za przebieg pociągu nadzwyczajnego, uruchomionego na zasadzie stosowania opłat jednostkowych za parowozokilometr i osiokilometr**

(§§ 53, 69 i 70 TO)

- |  |         |
|--|---------|
| 1) za każdy parowóz i kilometr taryfowy .....  | 15 zł   |
| 2) za każdą oś wagonu osobowego, salonowego lub sypialnego i każdy kilometr taryfowy   | 2,90 zł |
| 3) za każdą oś wagonu ochronnego lub innego wagonu dostarczonego na żądanie i każdy kilometr taryfowy .....                          | 2,10 zł |
| 4) za próżny przebieg dostarczonych na żądanie specjalnych wagonów do pociągu nadzwyczajnego — za każdą oś i każdy kilometr taryfowy | 0,84 zł |



Oplata najniższa za jeden kilometr taryfowy przebiegu pociągu nadzwyczajnego liniami normalnotorowymi wynosi 70 zł a za cały przebieg pociągu 5600 zł.

Oplata najniższa za jeden kilometr taryfowy przebiegu pociągu nadzwyczajnego liniami wąskotorowymi wynosi 35 zł a za cały przebieg pociągu 700 zł.”;

2) w Wykazie opłat dodatkowych dodaje się nowy ust. 2a:

„2a. Oplata za miejsce w wagonie z miejscami do leżenia  
(ust. 44a Przep. wyk. do art. 58 DKP)

Za bilet dodatkowy na miejsce do leżenia w wagonach z miejscami do leżenia ..... 50 zł”

Zarządzenie wchodzi w życie z dniem ogłoszenia z mocą od 1 kwietnia 1959.

MINISTER KOMUNIKACJI  
w z. Z. Modliński

**Poz. 41. Zarządzenie Ministra Komunikacji z 21 kwietnia 1959 w sprawie zmiany Umowy o międzynarodowej kolejowej komunikacji towarowej (SMGS) (ZR—1), obowiązującej od 1 stycznia 1956 (Dz. T. i Z. K. z 1955 Nr 27, poz. 178).**

W Umowie o międzynarodowej kolejowej komunikacji towarowej (SMGS) (ZR—1), obowiązującej od 1 stycznia 1956 (Dz. T. i Z. K. z 1955 Nr 27, poz. 178) na stronie 143 (Przepisy o przewozie towarów w kolejowych pojemnikach — Załącznik Nr 5) w danych zawartych w § 3, dotyczących Niemieckiej Republiki Demokratycznej po słowach „Rostock Gbf” dodaje się słowa „Karl—Marx—Stadt Hbf”.

Zarządzenie wchodzi w życie z dniem 1 czerwca 1959.

Z up. MINISTRA KOMUNIKACJI

M. Zajfryd

Dyrektor Centralnego Zarządu Przew. Kolejowych

**Poz. 42. Zarządzenie Ministra Komunikacji z 23 kwietnia 1959 w sprawie zmian Międzynarodowej taryfy na przewóz węgla kamiennego, miału z węgla kamiennego i koksu z węgla kamiennego polsko-szwajcarskiego związku kolejowego, obowiązującej od 1.I.1959 (Sp. T. Nr 103/i).**

W Międzynarodowej taryfie na przewóz węgla kamiennego, miału z węgla kamiennego i koksu z węgla kamiennego polsko-szwajcarskiego związku kolejowego, obowiązującej od 1 stycznia 1959 (Dz. T. i Z. K. z 1958 r. Nr 21, poz. 159) wprowadza się zmianę następującą:

W rozdziale D — Tabela opłat przewozowych I — na str. 25, włącza się w porządku alfabetycznym nową stację ze stawkami jak niżej:

	1	2	3	4	5	6	7	8	9	10	11	12
„ 3 Ems Werk RhB	515	511	513	498	508	509	502	505	516	495	489	493

Zarządzenie wchodzi w życie z dniem ogłoszenia z mocą od 1 maja 1959.

Z up. MINISTRA KOMUNIKACJI

M. Zajfryd

Dyrektor Centralnego Zarządu Przew. Kolejowych



**Poz. 43. Obwieszczenie Ministerstwa Komunikacji (Departament Finansowo-Księgowy) z 10 kwietnia 1959 w sprawie stosowania kursów przerechowania walut zagranicznych.**

W związku z art. 33 Umowy o międzynarodowej kolejowej komunikacji towarowej (SMGS), art. 43 Umowy o międzynarodowej komunikacji osobowej (SMPS), art. 56 Konwencji międzynarodowej o przewozie towarów kolejami z dnia 25 października 1952r. (CIM) i art. 56 Konwencji międzynarodowej o przewozie osób i bagażu kolejami z dnia 25 października 1952 r. (CIV) ogłasza się następujące kursy przerechowania walut zagranicznych:

Waluta kraju	Kursy podstawowe	Kursy specjalne
	złotych	
Za 100 leków albańskich	8,02	—
„ 1 funt sterling	11,23	67,38
„ 100 szylingów austriackich	15,49	92,94
„ 100 franków belgijskich	8,02	48,12
„ 100 lewów bułgarskich	58,97	—
„ 100 juanów chińskich	200,50	—
„ 100 koron czechosłowackich	55,70	—
„ 100 koron duńskich	58,05	348,30
„ 1000 marek finlandzkich	12,53	75,18
„ 1000 franków francuskich	8,12	48,72
„ 100 drachm greckich	13,35	80,10
„ 100 pesetów hiszpańskich	9,56	57,36
„ 100 florenów holenderskich	105,52	633,12
„ 1000 dinarów jugosłowiańskich	13,36	80,16
„ 1 dolar kanadyjski	4,14	24,84
„ 100 wonów koreańskich	333,80	—
„ 100 tugrików mongolskich	100,25	—
„ 100 franków luksemburskich	8,02	48,12
„ 100 marek niemieckich wschodnich	180,45	—
„ 100 marek niemieckich zachodnich	95,24	571,44
„ 100 koron norweskich	56,14	336,84
„ 100 escudów portugalskich	13,96	83,76
„ 100 lei rumuńskich	66,84	—
„ 1 dolar USA	4,01	24,06
„ 100 franków szwajcarskich	92,80	556,80
„ 100 koron szwedzkich	77,51	465,06
„ 100 funtów tureckich	44,55	267,30
„ 100 forintów węgierskich	34,17	—
„ 100 dongów wietnamskich	136,30	—
„ 1000 lirów włoskich	6,42	38,52
„ 100 rubli ZSRR	100,25	—

Kursy specjalne stosuje się do przeliczeń opłat za przewóz osób.

Zasady stosowania kursów przeliczeń do opłat za przewóz osób zawiera zarządzenie Ministra Kolei Nr KZR 3e-46/4/57 z dnia 9 lutego 1957 r. w sprawie sprzedaży za złote biletów kolejowych w komunikacjach międzynarodowych wraz z późniejszymi zmianami.

Wyżej wymienione kursy stosuje się od 7 kwietnia 1959 r.

Jednocześnie tracą moc obowiązującą kursy przeliczenia walut zagranicznych ogłoszone w Dzienniku Taryf i Zarządzeń Komunikacyjnych Nr 7, poz. 34 z 1959 r.

DYREKTOR DEPARTAMENTU  
FINANSOWO - KSIĘGOWEGO  
Fr. Matejski

### C z ę ś ć C

#### Komunikacja wodna

**Poz. 44. Zarządzenie Nr 36 Ministra Żeglugi i Gospodarki Wodnej z 8 kwietnia 1959 zmieniające zarządzenie Nr 112 Ministra Żeglugi i Gospodarki Wodnej z 15 października 1958 w sprawie wprowadzenia w życie „Taryfy za usługi w morskich portach handlowych Polskiej Rzeczypospolitej Ludowej dla płatników krajowych”.**

Zgodnie z decyzją Prezesa Państwowej Komisji Cen wyrażoną pismem z dnia 28 marca 1959 r., Nr UT-A-III/6-128/59, zarządza się, co następuje:

#### § 1.

W taryfie za usługi w morskich portach handlowych Polskiej Rzeczypospolitej Ludowej dla płatników krajowych, stanowiącej załącznik do zarządzenia Nr 112 Ministra Żeglugi i Gospodarki Wodnej z dnia 15 października 1958 r. (Dz. T. i Z. K. Nr 18, poz. 136) wprowadza się następujące zmiany:

1. w § 7, ust. 2 dodaje się lit. „c” w brzmieniu:

„§ 7. 2. c) za przeprowadzenie statku z Gdańska lub Gdyni na Hel i odwrotnie pobiera się za 1 NRT pojemności statku:

— od statków trampowych	— 4,80
— od statków żeglugi regularnej	— 2,40”

2. w § 15:

1) w numerach taryfowych 10.035 i 10.036 w rubryce 4, cyfry „0,70” i „1,05” zastępuje się wyrazami: „według roboczogodzin”;

2) dodaje się nowe numery taryfowe: 10.050, 10.051 i 10.052 w brzmieniu:

„10.050 — Bunkrowanie koksu łącznie ze światłem.”

„10.051 — z ładunku

za- wyładunek — 5,30

przeładunek bezpośredni — 9,80

przeładunek pośredni — 15,40”

„10.052 — z wody (łącznie z trymerką) — 118,80”

3) w numerze taryfowym 11.515 po wyrazach: „wyroby wiklinowe” dodaje się wyrazy: „i meble”;

4) w numerze taryfowym 11.601 po wyrazie „amunicja” dodaje się wyrazy: „i materiały wybuchowe”;

5) wprowadza się nowy numer taryfowy 11.702a w brzmieniu:

„11.702a — Towary nieprzeznaczone w kartonach

za- wyładunek 48,45

przeładunek bezpośredni 45,40

przeładunek pośredni 76,40

klasa składowa — b.”;

6) w numerze taryfowym 12.308 w rubryce 7 „klasa składowa” otrzymuje brzmienie: „w opakowaniu — a”, „luzem — b”;

7) dodaje się nowy numer taryfowy 12.604 w brzmieniu:

„12.604 — Mięso mrożone luzem bez opakowania

za- wyładunek 49,00

przeładunek bezpośredni 43,00

przeładunek pośredni 108,00”;

- 8) numer taryfowy 14.023 otrzymuje brzmienie:  
 „14.023 — barki bez napędu za 1 godz. 92,00”;
- 9) dodaje się nowy numer taryfowy 14.023a w brzmieniu:  
 „14.023a — barki z napędem za 1 godz. 140,00”;
- 10) dodaje się nowe numery taryfowe 13.123, 13.124 i 13.125 w brzmieniu:  
 „13.123 — sortowanie mięsa mrożonego 15% rel. pośredniej”  
 „13.124 — ważenie mięsa mrożonego 15% rel. pośredniej”  
 „13.125 — lodowanie wagonów — według roboczogodzin”;
- 11) w objaśnieniach pod ust. 5 „czynności manipulacyjne” w pkt 4 po wyrazie „bekonów” dodaje się wyrazy: „i mięsa mrożonego”;
3. w § 16:
- 1) w ust. 1, pkt b) opłaty składowe — skreśla się klasę „d”;
- 2) w ust. 2, pkt b) składowanie drobnicy na placach składowych — dodaje się klasę „c” w brzmieniu:  
 „§ 16. 2. b) opłaty składowe, klasa „c” za sztuko/tono/dzień
- |               |        |
|---------------|--------|
| normalne      | 1,50   |
| progresywne I | 2,00   |
| ”    II       | 2,40   |
| ”    III      | 4,00”; |
- 3) tytuł ust. 5 otrzymuje brzmienie:  
 „§ 16. 5. Składowanie drewna na placach drzewnych i w specjalnych szopach;”
- 4) w ust. 5, pkt a) okresy składowania — otrzymuje brzmienie:  
 „§ 16. 5. a) okresy składowania
- |  |            |         |             |
|--|------------|---------|-------------|
|  | import     | eksport |             |
|  |            | tarcica | inne drewno |
| — okres bezpłatnego składowania          | 30 dni     | 60 dni  | 30 dni      |
| — okres normalnych opłat                 | 30 „       | 30 „    | 30 „        |
| progresywne opłaty z podziałem na okresy |            |         |             |
| I.                                       | 30 „       | 30 „    | 30 „        |
| II.                                      | ponad 90 „ | 90 „    | 90 dni”;    |
- 5) w pkt 6 objaśnień na końcu dodaje się zdanie w brzmieniu:  
 „W przypadku złożenia w magazynie towarów niedrobnicowych traktuje się je zawsze jako drobnicę, a opłaty składowe liczy się wg klasy — a”;
- 6) w objaśnieniach dodaje się nowe punkty: 13 i 14 w brzmieniu:  
 „13. Jeżeli na życzenie klienta lub z uwagi na właściwości towaru, towar zostaje złożony w sposób uniemożliwiający normalne wykorzystanie powierzchni magazynowej, Zarząd Portu może zastosować stawki jak za wynajem powierzchni składowej”.  
 „14. Opłaty za składowanie mięsa mrożonego w chłodniach liczy się od pierwszego dnia złożenia wg obowiązujących w chłodniach stawek”.
4. w § 18, ust. 1. dodaje się na końcu:  
 „Dodatki:  
 za korzystanie z pilotówek-motorówek w godz. 5—7 i 17—22 dodatek — 20%  
 za korzystanie z pilotówek-motorówek w godz. 22—5 dodatek — 40%  
 za korzystanie z pilotówek-motorówek w niedziele i święta dodatek — 50%”.

## § 2.

Zarządzenie wchodzi w życie z dniem ogłoszenia z mocą od dnia 1 maja 1959 roku.





---

WYDAWNICTWO MINISTERSTWA KOMUNIKACJI  
(ul. Chałubińskiego 4)

Telefon Redakcji: 2108 wewnątrz. 4511. Cena pojedyn-  
czego numeru 2 zł. Sprzedaż pojedynczych numerów odbywa  
się w DOKP. Prenumerata roczna 40 zł, półroczna 20 zł.  
Prenumeratę przyjmuje Warszawska Drukarnia Kolejowa  
w Warszawie (Zoliborz), ul. Felińskiego 2a. Konto NEP  
Oddział Warszawa Zoliborz Nr 1543-6-107.

---

W D.K. w Warszawie. Zam. nr 471/59. Nakł. 11,500  
pap. druk. kl. VII 60 gr. A-4.