



# RADA NARODOWA

DWUTYGODNIK

Nr 24 (162)

Warszawa, 15 grudnia 1949 roku

Rok VI



*H. Gamm.*

## Generalissimus Józef Stalin w sprawie polskiej

1. Pytanie: „Czy Rząd ZSRR życzy sobie silnej i niepodległej Polski po klęsce hitlerowskich Niemiec?”

Odpowiedź: *Bezw warunkowo życzy sobie.*

(4 maja 1943 roku).

Odpowiedź J. W. Stalina na pytanie korespondenta amerykańskiej gazety „New York Times” i angielskiej gazety „Times”.

*Do Członków Prezydium Zjazdu Patriotów Polskich w ZSRR.*

*Dziękuję Wam za to, żeście się tak ciepło i przyjaźnie zwrócili do Rządu Radzieckiego.*

*Gorąco pozdrawiam Was i Związek Patriotów Polskich w ZSRR, który rozpoczął skuteczną pracę nad zespoleniem swoich sił i umocnieniem przyjaźni między narodem polskim i narodami Związku Radzieckiego.*

*Możecie być pewni, że Związek Radziecki uczyni wszystko, co jest w Jego mocy, aby przyspieszyć klęskę naszego wspólnego wroga — hitlerowskich Niemiec, umocnić przyjaźń polsko-radziecką i wszelkimi środkami przyczynić się do odbudowania silnej i niepodległej Polski.*

*Życzę Wam powodzenia w Waszych poczynaniach.*

17 czerwca 1943 roku.

J. Stalin

Przewodniczący Rady Komisarzy Ludowych w ZSRR  
J. Stalin do Prezydium Zjazdu Patriotów Polskich.

*Sądzę, że układ o przyjaźni, pomocy wzajemnej i współpracy powojennej między Związkiem Radzieckim i Polską, który właśnie podpisaliśmy, posiada wielkie znaczenie historyczne.*

*Znaczenie tego układu polega przede wszystkim na tym, że jest on wyrazem zasadniczego zwrotu w stosunkach między Związkiem Radzieckim a Polską w kierunku sojuszu i przyjaźni, zwrotu, który ukształtował się w toku obecnej walki wyzwolenczej przeciwko Niemcom i który obecnie zostaje formalnie utrwalony w niniejszym układzie.*

*Stosunki między naszymi krajami obfitowały, jak wiadomo, w ciągu ostatnich pięciu stuleci w elementy wzajemnej nieufności, niechęci i nie-rzadko otwartych konfliktów zbrojnych. Stosunki takie osłabiały obydwa nasze kraje i wzmacniały imperializm niemiecki.*

*Znaczenie niniejszego układu polega na tym, że kładzie on kres i wbija ostatni gwóźdź do trumny tych dawnych stosunków między naszymi krajami oraz stwarza realną podstawę do zastąpienia dawnych nieprzyjaznych stosunków -- stosunkami sojuszu i przyjaźni między Związkiem Radzieckim i Polską.*

Przemówienie J. W. Stalina przy podpisaniu Układu o przyjaźni, pomocy wzajemnej i współpracy powojennej między Związkiem Radzieckim a Rzeczpospolitą Polską. (21 kwietnia 1945 roku).

Pytanie: „Czy Związek Radziecki uważa zachodnią granicę Polski za ostateczną?”

Odpowiedź: *Tak jest.*

Odpowiedź Generalissimusa Stalina, na pytanie, postawione dnia 23.X.46 przez kierownika amerykańskiej agencji prasowej United Press.

Z. SZNEK

## Wielki Człowiek naszej epoki

21 grudnia Stalin ukończy 70 rok życia. Dzień ten obchodzić będą, jako swoje wielkie święto narody Związku Radzieckiego, Krajów Demokracji Ludowej wschodniej i południowo-wschodniej Europy, nowopowstałej Ludowej Republiki Chin i Niemieckiej Republiki Demokratycznej, masy pracujące krajów kapitalistycznych — cała postępowa ludzkość. Narody krajów wyzwolonych z kajdan kapitalistycznej niewoli uczczą ten dzień nowymi osiągnięciami produkcyjnymi, pracujący krajów kapitalistycznych wzmożeniem swej walki o chleb, wolność i pokój, przeciwko kapitalistycznym ciemiężycielom i podżegaczom wojennym.

W dniu tym myśli i życzenia setek milionów prostych ludzi cierpiących, walczących i budujących lepszą przyszłość będą zwrócone z nadzieją, wiarą i ufnością w stronę siedziby Stalina — Moskwy.

Imię Stalina stało się bliskie prostym ludziom na całej kuli ziemskiej. Z imieniem Stalina na ustach szli w bój i zwyciężali w czasie niedawnej wojny przeciw barbarzyńcom hitlerowskim bohaterscy żołnierze wspańskiej Armii Czerwonej, Armii wyzwolicielki, Imię Stalina towarzyszy Ludowej wyzwolenczej armii Chin na jej sławnym szlaku zwycięstw. Ono dodaje sił i hartu ofiarom terroru monarcho-faszystów greckich, krwawych katów Franca i Tita. Ono zagrzewa do walki narody kolonialne Indonezji, Vietnamu, Malajów walczące o swą wolność, chłopów włoskich walczących o ziemię obszarniczą, robotników Francji, Włoch, Stanów Zjednoczonych stojących w ogniu walk strajkowych. Ono napawa strachem i przerażeniem krwiopijców, handlarzy niewolnikami i mięsem armatnim, imperialistów angloamerykańskich i ich pachołków.

Z 70 lat życia Stalina, 55 upłynęło na niestrudzonej, ofiarnej, pełnej poświęcenia walce o postęp, o sprawiedliwość społeczną, o socjalizm — walce przeciwko siłom ginącego świata, walce w interesie całej pracującej i postępowej ludzkości.

Mając lat 15 Stalin przystępuje do ruchu rewolucyjnego, by jako najwierniejszy i entuzjastyczny uczeń Lenina realizować jego wielką naukę, by w zaciętej walce z oportunizmem burżuazyjnym nacjonalizmem w duchu proletariackiego internacjonalizmu budować i wychwytywać partię bolszewicką — najpierw w kraju Zakaukaskim, potem w skali ogólnorosyjskiej.

Wielka Rewolucja Październikowa zastaje Stalina u boku Lenina, jako jego najbliższego współpracownika i towarzysza w walce. Razem z Leninem kieruje wielką pracą podniesienia mas ludowych, poprowadzenia ich do szturmów przeciw feudalno-kapitalistycznej Rosji, do

rewolucji socjalistycznej. W decydujących dniach października Stalin staje na czele Ośrodka Partyjnego powołanego dla kierowania zbrojnym powstaniem.

Lata wojny domowej, wojny z interwencją widzą Stalina na najbardziej zagrożonych odcinkach. Wszędzie tam, gdzie front się łamał, gdzie była potrzebna żelazna energia i mocna ręka, gdzie trzeba wzmocnić dyscyplinę, unieszkodliwić panikierów, zdemaskować zdrajców — tam był Stalin.

Nadchodzą lata ciężkiej i znoјnej pracy nad odbudową zniszczonego kraju, nad zorganizowaniem życia, nad umocnieniem i rozszerzeniem zdobyczy rewolucji. Kraj Rad, partię, międzynarodową klasę robotniczą spotyka straszliwy cios. Umiera Lenin. Lenin umarł, ale pozostała partia, pozostała nieśmiertelna idea leninizmu, pozostał Stalin. Stalin podejmuje sztandar Lenina.

Idą lata budownictwa socjalistycznego, lata bezustannej walki w warunkach kapitalistycznego okrażenia, pod stałą groźbą interwencji imperialistycznej, przeciwko wrogom zewnętrznym i wewnętrznym, o słuszną marksistowsko-leninowską linię partii, przeciwko próbom wypaczenia jej przez agentury imperialistyczne, występujące w charakterze nosicieli odchyłeń prawicowych i lewicowych.

Pod kierownictwem Stalina partia rozbija trockistowską agenturę usiłującą zepchnąć partię z drogi budownictwa socjalistycznego. Gromiąc trockistów Stalin stawia przed partią i przed narodami ZSRR perspektywę zbudowania socjalistycznego społeczeństwa.

Opracowany przez Stalina i zrealizowany pod jego kierownictwem plan uprzemysłowienia kraju stworzył podstawę dla kolektywizacji gospodarki rolnej.

W zaciętej walce z kulactwem, z sabotażystami, z prawicową grupą Bucharina i Rykowa, z elementami kapitalistycznymi w mieście i na wsi masy pracujące pod kierownictwem partii wznosiły gmach ustroju socjalistycznego.

Realizacja pierwszego Stalinowskiego planu pięcioletniego przyniosła zwycięstwo socjalizmu we wszystkich dziedzinach gospodarki narodowej, przekształcając ZSRR z kraju rolniczego w przemysłowy.

Niewidzianemu w dziejach ludzkości rozwojowi przemysłu, rolnictwa, transportu towarzyszył ciągle wzrost stopy życiowej ludności, towarzyszył wspaniały rozkwit kultury i nauki.

W ten sposób naród radziecki kierowany pewną ręką Stalina przeobraził swą ojczyznę w potężne socjalistyczne państwo.

W ten sposób zostały stworzone warunki dla zwycięstwa ludu radzieckiego w wojnie przeciw hitlerowskim najeźdźcom.

Najście wroga stworzyło groźną i niebezpieczną sytuację. W tym okresie, okresie najcięższej próby geniusz Stalina był natchnieniem i dodawał otuchy milionom żołnierzy na frontach i milionom ludzi pracy na tyłach. Pod kierownictwem Stalina została dokonana gigantyczna praca przestawienia gospodarki kraju na wojenny ład, dla potrzeb wojny.

W oparciu o stalinowską strategię i taktykę radzieccy dowódcy, marszałkowie i generałowie opracowywali swe plany operacyjne i osiągnęli zwycięstwa. Stalin stworzył nową naukę w dziedzinie wojskowości, naukę zwyciężania wroga. Przemówień Stalina, rozkazów Stalina słuchały z zapartym tchem miliony ludzi po obydwu stronach frontu. Stalin budził nienawiść do wroga, miłość ojczyzny, narodu.

Pod wodzą Stalina lud radziecki dokonał wiekopomnego dzieła. Zwyciężając bestię hitlerowską, przywrócił wolność narodom Europy, ocalił świat cały przed cofnięciem go w mroki średniowiecza.

Zwycięstwo Związku Radzieckiego w II-giej wojnie imperialistycznej stworzyło warunki umożliwiające klasie robotniczej szeregu krajów kapitalistycznych zerwanie pęt kapitalizmu i ujęcie władzy w ręce. Wyrosły i wzmocniły się partie komunistyczne w krajach kapitalistycznych, przybrały ogromnie na sile rewolucyjne ruchy narodowo-wyzwoleńcze w koloniach.

Klasa robotnicza całego świata widzi i czci w Stalinie swego nauczyciela i wodza. Interesom i ogólnemu dobru ludzi pracy poświęcił Stalin swe życie. Oto co na ten temat sam mówi: „Gdyby każdy krok w mojej pracy nad podniesieniem klasy robotniczej i umocnieniem socjalistycznego państwa klasy robotniczej nie był skierowany na to, żeby umocnić i ulepszyć pozycję klasy robotniczej, uważałbym swoje życie za bezcelowe“.

Międzynarodowy ruch robotniczy uczy się na olbrzymim wkładzie Stalina w marksistowsko-leninowską teorię i praktykę. Miliony proletariuszy na całym świecie przyswajają sobie nauki o walce o partię nowego typu, o zwycięstwo rewolucji i o zbudowanie socjalizmu zawarte w genialnym dziele Stalina w „Krótkim kursie historii WKP(b)“.

Nauki i wskazania Stalina pomogły międzynarodowej klasie robotniczej przejrzeć i zdemaskować zdradziecką rolę titoowskiej klikki, pomogły partiom komunistycznym i robotniczym krajów budującego się socjalizmu zdemaskować u siebie prawicowe i nacjonalistyczne odchylenie, wzmocnić czujność przeciwko zakusom wroga i zdemaskować go.

Gdy po wojnie obłąkani naśladowcy Hitlera anglo-amerykańscy imperialiści czynią gorączkowe przygotowania do nowej wojny — stalinowska polityka pokojowa mobilizuje pracujące masy całego świata do walki przeciwko podżegaczom wojennym, wskazując im upragnioną perspektywę pokoju na drodze walki z imperializmem.

Powojennemu obrazowi kapitalistycznego świata pogrążonego w chaosie gospodarczym, napelnionego wrzawą wojenną, rozrywanego wewnętrznymi przeciwieństwami przeciwstawia się obraz krajów socjalistycznych na czele z ZSRR, w którym energia atomowa służy nie dla fabrykacji bomb a dla dobra obywateli, w którym przekształca się przyrodę i zmienia klimat dla potrzeb człowieka, w którym narody radzieckie kroczą pod sztandarem Lenina, pod kierownictwem Stalina do zwycięstwa komunizmu.

70-lecie urodzin Stalina będzie uroczystie obchodzone przez masy pracujące Polski. Polski lud nigdy nie zapomni, że jedną z pierwszych uchwał Rządu Radzieckiego po zwycięstwie rewolucji była uchwała o niepodległości Polski, pod którą obok podpisu Lenina widniał podpis Stalina.

Polski Lud nigdy nie zapomni, że ocalenie swe przed fizycznym wyniszczeniem w piecach Majdanka, Oświęcimia, Trebłinki, przez hitlerowskich morderców zawdzięcza Stalinowskiej Armii Czerwonej, że genialnej strategii i polityce Staliną zawdzięcza swą niepodległość i oparcie swych granic o Odrę, Nysę i Bałtyk.

Masy pracujące Polski zachowają po wieczne czasy pamięć o tym, że dzięki Armii Czerwonej, dzięki Związkowi Radzieckiemu, dzięki Stalinowi, Polska powstała do życia — nie jako Polska kapitalistów i obszarników a jako Polska robotników i chłopów.

Wszechstronna pomoc udzielona szczerze narodowi polskiemu przez jego wielkiego sojusznika pozwoliła mu w rekordowym tempie odbudować gospodarkę narodową i przedterminowo zakończyć plan 3-letni.

Nauki i wskazówki Stalina pozwoliły zdemaskować i rozbić odchylenie prawicowe i nacjonalistyczne niosące groźbę zawrócenia naszego kraju z drogi rozwoju socjalistycznego i cofnięcia go wstecz do kapitalizmu.

Dzień 70-lecia urodzin Stalina będzie wielkim świętem ludu pracującego Polski, który da wyraz swemu gorącemu uczuciu wdzięczności, uwielbienia i miłości włączając się entuzjastycznie w serdeczny nurt życzeń dla Stalina, które w tym dniu ze wszystkich krańców świata płyną na Kreml.

---

„Teoria marksistowsko-leninowska nie jest dogmatem, lecz wytyczną działania.”

J. Stalin.

---

A. WENDEL

## Konstytucja Stalinowska

Podstawą każdej konstytucji jest społeczno-ekonomiczna struktura, która wyraża rzeczywisty układ sił klasowych oraz te polityczne i prawne poglądy, które stoją u władzy klasa uważa za konieczne utrwalić w swej zasadniczej ustawie.

Wszelki ustroj państwowy występuje jako odbicie stosunków ekonomiczno-społecznych.

Państwo jest we wszelkich ustrojach i pod wszelkimi szerokościami geograficznymi instrumentem politycznego panowania klasy panującej ekonomicznie w danym społeczeństwie.

Konstytucje burżuazyjne ukrywają w sposób staranny swoją klasową treść, która polega na utrzymywaniu przy pomocy siły w posłuszeństwie olbrzymich mas ciemniejszej przez kapitał ludności pracującej.

Konstytucja radziecka w sposób otwarty i szczerzy odsiania swą treść klasową, polegającą na likwidacji systemu kapitalistycznego, likwidacji klas wyzyskujących i stworzeniu nowego społeczeństwa.

### I. Ustrój społeczny.

Podstawę ekonomiczną ZSRR stanowią zgodnie z konstytucją: socjalistyczny system gospodarczy oraz socjalistyczna własność narzędzi i środków produkcji, które utrwały się w wyniku likwidacji kapitalistycznego systemu gospodarczego, zniesienia prywatnej własności narzędzi i środków produkcji oraz zniesienia wyzysku człowieka przez człowieka

Konstytucja radziecka formułuje następujące główne cechy charakterystyczne socjalistycznego systemu gospodarczego:

1) gospodarcze wyzwolenie ludności pracującej miast i wsi od wszelkiego wyzysku,

2) przynależność wszystkich środków i narzędzi produkcji do państwa albo do organizacji spółdzielczo-kolchozowych,

3) zasada planowania, wyrażająca się w tym, iż całe życie gospodarcze jest kierowane przez państwowy ogólnonarodowy plan,

4) zrealizowanie zasad socjalizmu: „kto nie pracuje, ten nie je“ i „od każdego według jego zdolności — każdemu — według jego pracy“.

### Dwie formy socjalistycznej własności.

Konstytucja radziecka uznaje dwie formy własności socjalistycznej: własność państwową i własność spółdzielczo-kolchozową

Własność państwową stanowią: ziemia, jej wnętrza, wody, lasy, fabryki, huty, kopalnie węgla i rudy, transport kolejowy, wodny i powietrzny, banki, środki łączności, wielkie przedsiębiorstwa rolne, zorganizowane przez państwo (sowchozy, stacje maszynowo-traktorewe), jak również przedsiębiorstwa komunalne oraz podstawowy zasób domów mieszkalnych w miastach i osadach przemysłowych.

Własność państwowa jest własnością całego narodu, który w osobie socjalistycznego państwa rozporządza tą własnością w najszerszym zakresie.

Ogólnonarodowy charakter własności państwowej oznacza, że podmiotem prawnym tej własności jest państwo radzieckie jako reprezentant interesów narodu w całości.

Poszczególne organy władzy państwowej, jak np. administracyjne, gospodarcze i przedsiębiorstwa wypełniają różne funkcje w dziedzinie zarządzania państwową własnością, ale w żadnym wypadku nie są właścicielami tych obiektów.

Własność spółdzielczo-kolchozowa jest własnością poszczególnych kolchozów, bądź zrzeszeń spółdzielczych. Ziemia zajmowana przez kolchozy jest im oddana do użytkowania bezpłatnego i bezterminowego, to jest na wieczne czasy.

I państwowa, i spółdzielczo-kolchozowa własność mają tę wspólną cechę, iż obie są formami socjalistycznej własności.

Socjalistyczna natura własności spółdzielczo-kolchozowej polega na tym, że i ten rodzaj własności wyklucza wyzysk człowieka przez człowieka, że i ta gospodarka oparta jest na planie.

Poza tymi podobieństwami między obu rodzajami własności istnieją i różnice. Jeśli produkcja fabryk, sowchozów i innych przedsiębiorstw państwowych należy do państwa, t. j. całego narodu, i zarządza tą produkcją państwo, to produkcja wykonana przez kolchoz stanowi własność danego kolchozu. Kolchoz, wypełniający swe obowiązki wobec państwa, sam rozstrzyga w oparciu o statut i postanowienie ogólnego zebrania o podziale dochodów kolchozu.

### Prywatna własność.

Siły wsteczne szerzą fałszywy pogląd, jakoby posiadanie drobnego gospodarstwa było w ZSRR zakazane. W rzeczywistości obok socjalistycznego systemu gospodarczego, będącego panującą formą gospodarczą w ZSRR, dozwolone jest przez prawo drobne prywatne gospodarstwo indywidualnych gospodarzy i chałupników, oparte na pracy osobistej i wyłączające wyzysk cudzej pracy.

Oczywista rzecz, iż wobec zdecydowanej przewagi własności socjalistycznej, wskazującej na wyższość tej formy nad prywatnym władaniem, sektor prywatny w ekonomice kraju nie odgrywa poważniejszej roli.

Wokół osobistej własności w socjalistycznym społeczeństwie w świecie kapitalistycznym szerzy się świadomie kłamliwe twierdzenia, jakoby w Związku Radzieckim „nie było prywatnej własności“.

W rzeczywistości likwidacja prywatnej własności w odniesieniu do narzędzi środków produkcji, ustanowienie socjalistycznej własności narzędzi i środków produkcji ustanowiły mocny fundament dla stałego wzrostu materialnego dobrobytu ludności pracującej, dla wzrostu osobistej własności poszczególnych obywateli, własności, która jest rezultatem ich pracy.

W odróżnieniu od prywatnej własności narzędzi i środków produkcji, opartych na wyzysku ludzkiej pracy, osobista własność obywateli opiera się na wła-

snej pracy, wykluczającej wyzysk człowieka przez człowieka.

Konstytucja radziecka wyraźnie oddaje pod ochronę ustaw państwowych prawo osobistej własności obywateli do pochodzących z ich pracy dochodów i oszczędności, do domu mieszkalnego i pomocniczego gospodarstwa domowego, do przedmiotów gospodarstwa i użytku domowego, do przedmiotów ich osobistego spożycia i wygoły, jak również prawo dziedziczenia osobistej własności obywateli.

Niezależnie od tego każda zagroda kolchoźnicza, prócz podstawowego dochodu ze społecznego gospodarstwa kolchozu, posiada w osobistym użytkowaniu niewielką przyzagrodową działkę ziemi oraz na własność osobistą gospodarstwo pomocnicze na przyzagrodowej działce, dom mieszkalny, bydło, płaćtwo domowe i drobny inwentarz rolniczy.

### Gospodarka planowa.

Gospodarka socjalistyczna jest gospodarką planową. W fakcie tym tkwi jedna z głównych i podstawowych odrębności ustroju socjalistycznego. Konstytucja stwierdza, że plan państwowy gospodarstwa narodowego nadaje treść i kierunek życiu gospodarczemu ZSRR celem pomnożenia bogactwa społecznego, nieustannego podnoszenia materialnego i kulturalnego poziomu mas pracujących, umocnienia niezależności ZSRR i spotęgowania jego mocy obronnej.

W następstwie plany gospodarcze, t. zw. „pięciolatki“ ogarniały całokształt życia gospodarczego. Na podstawie pięcioletnich planów gospodarczych są sporządzane plany roczne i kwartalne. Plany w Związku Radzieckim są doniosłymi aktami o państwowym znaczeniu. Ustawy o planach gospodarczych mobilizują masy narodu do wypełnienia ogólnopaństwowych zadań drogą podnoszenia wydajności pracy. Wzrost potęgi Związku Radzieckiego i dobrobytu mas pracujących jest w dużej mierze rezultatem gospodarki planowej. Na tle powyższego układu stosunków społecznych Konstytucja stwierdza, iż Związek Socjalistycznych Republik Radzieckich jest socjalistycznym państwem robotników i chłopów.

### Polityczna podstawa ZSRR.

Polityczną podstawę Związku Radzieckiego stanowią Rady Delegatów Ludu Pracującego, które zgodnie z konstytucją „wyrosły i umocniły się w wyniku obalenia władzy obszarników i kapitalistów i zdobycia dyktatury proletariatu“.

Organa te, które są wybierane i kontrolowane przez masy pracujące są instrumentem władzy, narzędziem dyktatury klasy robotniczej jako przodującej siły społecznej.

Rady Delegatów Ludu Pracującego w rezultacie obalenia władzy obszarników i kapitalistów stały się państwowym aparatem nowego, wyższego typu jako bezpośrednia organizacja samych mas. Stąd ich nawskroś demokratyczny charakter, stąd ich autorytet wśród mas.

Jaki jest zakres władzy Rad?

Konstytucja daje na to prostą i nie budzącą wątpliwości odpowiedź:

„Cała władza w ZSRR należy do ludu pracującego miast i wsi w osobie Rad Delegatów Ludu Pracującego“.

W ten sposób w radzieckim państwie zrealizowano w pełni podstawowy ideał demokracji — ludowładztwo.

### II. Ustrój państwowy.

Związek Radziecki jest państwem związkowym, utworzonym na podstawie dobrowolnego zjednoczenia równouprawnionych 16 Socjalistycznych Iepublik Radzieckich: Rosyjskiej, Ukraińskiej, Białoruskiej, Uzbekkiej, Kazachskiej, Gruzińskiej, Azerbejdżańskiej, Litewskiej, Mołdawskiej, Łotewskiej, Kirgiskiej, Tadżyckiej, Ormiańskiej, Turkmęńskiej, Estońskiej i Karelo-Fińskiej.

Równouprawnienie obywateli niezależnie od ich narodowości i rasy, równouprawnienie wszystkich narodów, harmonijne współżycie narodów oparte na wzajemnym szacunku oraz przyznanie każdej republice prawa do swobodnego wystąpienia ze związkowego państwa — to wielkie osiągnięcie ZSRR zawarowane w konstytucji.

W skład niektórych republik wchodzi republiki autonomiczne i obwody autonomiczne; poszczególne republiki dzielą się pod względem administracyjnym na obwody, zbliżone do naszych województw.

Związek Radziecki jako państwo związkowe ma władzę najwyższą, określającą wewnętrzną i zagraniczną politykę państwa.

W związkowym państwie radzieckim nie ma i nie może być sprzeczności interesów między poszczególnymi republikami, lub też między jedną z republik a państwem związkowym, co wynika z całkowitej solidarności i równouprawnienia ludu pracującego wszystkich narodów.

Każda republika związkowa ma swą suwerenność, która jest ograniczona zakresem kompetencji, przysługujących państwu związkowemu. Poza tym zakresem każda republika związkowa wykonuje swą władzę państwową samodzielnie.

To ograniczenie suwerenności republiki związkowej na rzecz suwerenności Związku Radzieckiego ma charakter dobrowolny i wynika z chęci wzmocnienia siły i niezawisłości radzieckiego państwa związkowego.

Każda republika związkowa ma własną konstytucję, która uwzględnia właściwości republiki i jest zgodna z konstytucją ZSRR.

Republika Związkowa ma prawo nawiązywać bezpośrednio stosunki z państwami obcymi, zawierać z nimi porozumienia oraz dokoonywać wymiany przedstawicieli dyplomatycznych i konsularnych; posiada ona także własne republikańskie formacje wojskowe.

### III. Naczelné organa władzy państwowej ZSRR.

Cechą charakterystyczną organów władzy państwowej na wszystkich jej szczeblach jest zasada stałego i decydującego udziału mas pracujących w rządzeniu państwem i w rozstrzygnięciu spraw państwowych.

Cały system władz jest tak zbudowany, by władza państwowa wyrażała wolę ludu pracującego, by była ludowi pracującemu bliska, by służyła jego interesom.

### Rada Najwyższa ZSRR.

Rada Najwyższa ZSRR jest naczelnym organem władzy państwowej, wybieranym bezpośrednio przez cały naród na przeciąg lat czterech.

Rada Najwyższa ZSRR jest wyrazicielem woli całego narodu, jedynym organem, sprawującym władzę ustawodawczą, t. zn. prawo uchwalania ustaw o mocy obowiązującej dla całego Związku Radzieckiego.

Tylko Rada Najwyższa może zmienić lub uzupełnić konstytucję, przyjmować w skład Związku Radzieckiego nowe republiki, zatwierdzać granice związkowych republik lub zmianę tych granic.

Rada Najwyższa rozstrzyga o podstawowych zagadnieniach polityki wewnętrznej i zagranicznej.

Rada Najwyższa ZSRR składa się z dwóch izb: Rady Związku i Rady Narodowości. Dwuizbowa struktura Rady Najwyższej wiąże się ze związkowym charakterem tego wielonarodowego państwa.

Radę Związku wybierają obywatele ZSRR według okręgów wyborczych w stosunku — jeden delegat na 300 tysięcy ludności.

Rada Związku reprezentuje interesy całego narodu radzieckiego.

Radę Narodowości wybierają obywatele ZSRR według republik związkowych i autonomicznych, obwodów autonomicznych oraz okręgów narodowych w następującym stosunku: po 25 delegatów od każdej republiki związkowej, po 11 delegatów od każdej republiki autonomicznej, po 5 delegatów od każdego obwodu autonomicznego i po 1 delegacie od każdego okręgu narodowego.

Rada Narodowości reprezentuje specyficzne interesy poszczególnych narodowości.

Obie izby są całkowicie równoprawne, obu izbom w równej też mierze przysługuje inicjatywa ustawodawcza.

Ustawa jest uważana za zatwierdzoną, jeśli została uchwalona przez obie izby Rady Najwyższej ZSRR zwykłą większością głosów każdej z tych izb.

Izby obradują albo odrębnie, albo na wspólnych posiedzeniach.

Zwyczajne sesje zwołuje Prezydium Rady Najwyższej ZSRR dwa razy do roku; nadzwyczajne sesje zwołuje Prezydium Rady Najwyższej ZSRR wedle swego uznania lub na żądanie jednej z republik związkowych.

Sesje obu izb rozpoczynają się i kończą równocześnie.

Delegat do Rady Najwyższej ZSRR jest najściślej związany z masami pracującymi, ze swymi wyborcami.

### Prezydium Rady Najwyższej ZSRR

Prezydium Rady Najwyższej ZSRR jest wybierane na wspólnym posiedzeniu Rady Związku i Rady Narodowości. W skład Prezydium Rady Najwyższej ZSRR wchodzi: Przewodniczący Prezydium Rady Najwyższej ZSRR, szesnastu zastępców Przewodniczącego (zgodnie z ilością 16 republik związkowych), Sekretarz Prezydium i 15 członków. Jest ono podporządkowane w całej swej działalności Radzie Najwyższej ZSRR.

Prezydium to ma szereg doniosłych kompetencji zarówno w czasie trwania sesji Rady Najwyższej, jak przede wszystkim w okresie między sesjami.

Prezydium Rady Najwyższej ZSRR zwołuje sesje Rady Najwyższej, wydaje dekrety, interpretuje obowiązujące ustawy, zasięga opinii całego ludu (przeprowadza referendum). W okresie między sesjami Rady Najwyższej — zwalnia ze stanowiska i mianuje poszczególnych ministrów ZSRR na wniosek Przewodniczącego Rady Ministrów, wnosząc to następnie na zatwierdzenie Rady Najwyższej.

Szczególnie ważne zadania pełni Prezydium Rady Najwyższej w dziedzinie obrony i stosunków z obcymi państwami: mianuje i odwołuje naczelnego wodza Sił Zbrojnych; w okresie między sesjami — ogłasza stan wojny w razie napaści zbrojnej na ZSRR, albo w razie konieczności wykonania zobowiązań, wynikających z umów międzynarodowych co do wzajemnej obrony przed agresją; ponadto ogłasza mobilizację ogólną i częściową.

Prezydium Rady Najwyższej ZSRR ratyfikuje i wypowiada umowy międzynarodowe, mianuje i odwołuje pełnomocnych przedstawicieli ZSRR w państwach obcych, a także przyjmuje listy uwierzytelniające przedstawicieli dyplomatycznych państw obcych.

Szereg tych funkcji w państwach burżuazyjnych należy do jednoosobowego prezydenta.

W ten sposób Prezydium Rady Najwyższej ZSRR jest opartym na demokratycznych zasadach kolegialnym Prezydentem Związku Radzieckiego.

### IV. Organ zarządu państwowego ZSRR

Naczelnym organem wykonawczym i zarządzającym władzy państwowej ZSRR jest Rada Ministrów ZSRR.

Radę Ministrów powołuje Najwyższa na wspólnym posiedzeniu obu izb.

Rada Ministrów jest odpowiedzialna przed Radą Najwyższą i zdaje sprawę ze swej działalności; w okresie zaś między sesjami Rady Najwyższej odpowiedzialna jest przed Prezydium Rady Najwyższej.

Zadaniem Rady Ministrów jest urzeczywistnienie w codziennym życiu wewnętrznej i zewnętrznej polityki państwa; w tym celu Rada Ministrów wydaje postanowienia i rozporządzenia na podstawie ustaw obowiązujących.

Rada Ministrów jednoczy pracę ogólnozwiązkowych i związkowo-republikańskich Ministerstw ZSRR i innych podległych instytucji, nadaje kierunek ich pracy, przedsięwzięcia środki dla zrealizowania planu gospodarstwa narodowego i budżetu państwowego; określa corocznie kontyngenty obywateli, którzy podlegają powołaniu do czynnej służby wojskowej.

Konstytucja nakłada na Radę Ministrów sprawę zabezpieczenia porządku publicznego, obrony interesów państwa i ochrony praw obywateli.

Do Rady Ministrów należy ogólne kierownictwo w dziedzinie stosunków z państwami obcymi.

Ministerstwa — to centralne organa, kierujące ogólną gałęzią czyli resortem zarządu państwowego.

### V. Naczelnne organa władzy państwowej i organa zarządu państwowego republiki związkowej

Naczelnne organa władzy państwowej i organa zarządu państwowego republiki związkowej są zbudowane w taki sposób, jak odnośne władze w Związku Radzieckim.

Ten stan rzeczy jest wynikiem okoliczności, iż Związek Radziecki jako całość tworzy polityczną i gospodarczą jedność.

Odnosnie Rady Najwyższej w republikach związkowych nadmienić należy, iż jest ona jednoizbowa, brak bowiem podstaw do tworzenia w republikach związkowych Rady Narodowości.

Rada Najwyższa Republiki Związkowej jest jedynym ustawodawczym organem republiki, przy czym dla republiki związkowej ma moc obowiązującą prawodawstwo uchwalone przez Radę Najwyższą Związku Radzieckiego.

Rada Ministrów republiki związkowej ma w ramach danej republiki kompetencje, przysługujące Radzie Ministrów Związku Radzieckiego dla całego państwa.

## VI. Miejscowe organa władzy państwowej

Rady Delegatów Ludu Pracującego są miejscowymi organami władzy państwowej w krajach, obwodach autonomicznych, rejonach, miastach, wsiach (stanicach, wioskach, chutorach, kiszłakach, aulach). Są one wybierane przez masy pracujące danego terytorium na przeciąg lat dwóch.

Rady Delegatów Ludu Pracującego istnieją więc na wszystkich szczeblach podziału terytorialnego tego wielkiego kraju, realizując najgłębiej pojętą zasadę demokracji, iż źródłem władzy jest wola wyborców — wola ludności pracującej.

Główną treść działalności Rad stanowią funkcje gospodarcze, kulturalno-wychowawcze, funkcje obrony Związku Radzieckiego i ochrony socjalistycznej własności.

Rady Delegatów Ludu Pracującego: 1) kierują miejscowym budownictwem gospodarczym i kulturalnym na swym terytorium, 2) ustalają miejscowy budżet, 3) kierują działalnością podległych im organów zarządu, 4) zabezpieczają ochronę porządku państwowego, 5) współdziałają w umocnieniu obronności kraju, 6) stoją na straży przestrzegania praw.

System radzieckiej władzy państwowej stanowi logiczną całość. Władzę państwową sprawują Rady zarówno w centrum jak i w terenie.

Zasadą organizacyjną państwowego systemu radzieckiego jest demokratyczny centralizm. System ten łączy wszystkie korzyści, płynące ze scentralizowania państwowej władzy, ze wszystkimi korzyściami szerokiego udziału mas w rządzeniu państwem.

Socjalistyczny system stosunków społecznych jest systemem scentralizowanym, planowym, kierowanym wolą ludu pracującego, odzwierciedloną w naczelnym organach władzy państwowej.

I z gospodarczego i z politycznego punktu widzenia socjalizm wymaga stworzenia scentralizowanej władzy.

Ale ten centralizm socjalistyczny w treści swej jest demokratyczny. Oznacza on szeroką inicjatywę i samodzielność mas w opracowaniu różnorodnych form rozstrzygnięcia zadań państwowych, społecznych i gospodarczych, konsekwentne przeprowadzenie zasady wybierania wszystkich organów władzy od najniższych do najwyższych, podporządkowanie organów niżej stojących organom wyżej stojącym, a także kontrolę mas nad wszystkimi ogniwami organów państwowych.

Delegaci tych miejscowych organów władzy biorą czynny udział w walce o wypełnienie planów, o podniesienie urodzaju, dobrobytu mas, rozkwit kultury, umocnienie obronności kraju. Wokół każdej Rady tworzy się aktyw społeczny, niosący Radzie pomoc w jej codziennej pracy.

Organami wykonawczymi i zarządzającymi Radą Delegatów Ludu Pracującego na wszystkich szczeblach są wybrane przez nie komitety wykonawcze.

W skład komitetów wykonawczych wchodzi: przewodniczący, jego zastępcy, sekretarz i członkowie. W niewielkich osiedlach w skład komitetu wykonawczego wchodzi: przewodniczący, zastępca przewodniczącego, sekretarz.

Komitety wykonawcze są bezpośrednio podporządkowane zarówno Radzie Delegatów Ludu Pracującego, która je obrała, jak i organowi wykonawczemu wyżej stojącej Rady Delegatów Ludu Pracującego.

## VII. Zasadnicze prawa i obowiązki obywateli

Prawa obywateli, deklarowane w konstytucjach państw burżuazyjnych, są w olbrzymiej mierze prawami czysto formalnymi. Jeśli np. konstytucje te mówią o równości, jest rzeczą oczywistą, iż trudno mówić o równości, gdy zasadą jest nierówność społeczna, gdy ustroj kapitalistyczny ze swej strony jest oparty na wyzysku.

Jeśli konstytucje te mówią o prawie do pracy, jest rzeczą oczywistą, iż prawo to pozostaje frazesem w ustroju, w którym kryzysy są nieuniknione, a istnienie rezerwowej armii bezrobotnych jest koniecznością związaną z istnieniem ustroju.

Prawa i wolności obywatelskie w najszerszym znaczeniu są możliwe w ustroju socjalistycznym, stwarzającym gwarancje dla tych praw. Stąd też punkt ciężkości praw i wolności obywatelskich w konstytucji radzieckiej zostaje przeniesiony na zabezpieczenie tych praw i wprowadzenie ich w życie.

Konstytucja radziecka zabezpiecza obywatelom następujące prawa i wolności obywatelskie.

Prawo do pracy, oznaczające prawo do otrzymania zagwarantowanej roboty z opłatą stosownie do jej ilości i jakości, jest zabezpieczone przez sam ustroj socjalistyczny, wyłączający kryzysy i bezrobocie.

Prawo do wypoczynku jest zabezpieczone przez ustanowienie ośmiogodzinnego dnia pracy, a dla niektórych zawodów obniżenie dnia pracy do 7 lub 6 godzin, przez ustanowienie płatnych urlopów, a także przez oddanie do użytku mas pracujących sieci sanatoriów, domów wypoczynkowych i klubów.

Prawo do materialnego zabezpieczenia na starość, na wypadek choroby, utraty zdolności do pracy jest zabezpieczone przez ubezpieczenie społeczne, bezpłatną pomoc lekarską, oddanie do użytku mas rozległej sieci uzdrowisk.

Prawo do nauki, które w krajach kapitalistycznych jest przywilejem klas posiadających, w Związku Radzieckim jest podstawowym prawem każdego obywatela, zabezpieczonym przez powszechne obowiązkowe nauczanie początkowe, przez rozbudowany system stypendiów i organizowanie bezpłatnego nauczania mas pracujących.



Rzeczywiste, a nie fikcyjne, równouprawnienie obywateli, niezależnie od ich narodowości i rasy, po raz pierwszy w dziejach ludzkości zostało wprowadzone w Związku Radzieckim.

Przyjaźń narodów jest jednym z najważniejszych osiągnięć ludności pracującej, jest charakterystyczną cechą nowego społeczeństwa radzieckiego.

Dla zapewnienia obywatelom wolności sumienia — kościołów w ZSRR jest oddzielony od państwa, a szkoła od kościoła. Wolność uprawiania kultów religijnych oraz wolność propagandy antyreligijnej przysługuje wszystkim obywatelom.

Zgodnie z interesami ludu pracującego konstytucja gwarantuje obywatelom wolności polityczne, t. zn. wolności, bez których niemożliwy jest aktywny udział obywateli w politycznym i społecznym życiu kraju.

Są to: wolność słowa, wolność druku, wolność zgromadzeń i wieców oraz wolność ulicznych pochodów i demonstracji.

Są to tak elementarne demokratyczne swobody, że i w krajach burżuazyjnych, nazywających się demokratycznymi, konstytucje nie mogą pominąć tych swobód.

Jest rzeczą oczywistą, że w krajach tych państwo, będące narzędziem w ręku klas posiadających, stosuje wszelkie środki nacisku aparatu państwowego dla zdławienia tych wolności, ilekroć jest to potrzebne tym klasom dla uśmierzenia ruchu rewolucyjnego.

Ponadto klasy posiadające mają różne możliwości materialne dla wykorzystywania tych swobód w swoich interesach, a dla maksymalnego ograniczenia tych wolności w odniesieniu do klasy robotniczej. Charakterystycznym przykładem może tu być „wolność prasy“ w Stanach Zjednoczonych, będącą wolnością pozorną, jeśli się zważy, że wszystkie drukarnie są prywatną własnością wielkich kapitalistów, którzy czynią wszystko dla zabezpieczenia przed rozpowszechnianiem drukiem książek i gazet o treści niedogodnej dla kapitalistów.

Wręcz przeciwnie, w Związku Radzieckim te wolności obywatelskie są zabezpieczone przez oddanie na użytek mas pracujących i ich organizacji drukarni, zasobów papieru, gmachów publicznych, środków łączności oraz innych warunków materialnych niezbędnych do urzeczywistnienia tych praw.

Zgodnie z interesami ludu pracującego i dla rozwoju działalności organizacyjnej samych mas ludowych konstytucja zapewnia obywatelom prawo zrzeszania się w organizacje społeczne: związki zawodowe, zrzeszenia spółdzielcze, organizacje młodzieży, organizacje sportowe i obrotowe, stowarzyszenia kulturalne, techniczne i naukowe.

Trzonem kierowniczym wszystkich organizacji ludzi pracy, zarówno społecznych, jak i państwowych, jest

Wszeczwiązkowa Komunistyczna Partia (bolszewików), najbardziej zorganizowany i najbardziej uświadomiony oddział klasy robotniczej, związany tysiącami nićmi z masami, cieszący się bezwzględny tych mas zaufaniem.

Kierownicza rola WKP(b) jest ważnym czynnikiem urzeczywistnienia w Związku Radzieckim dyktatury klasy robotniczej i równocześnie gwarancją rzeczywistej demokratyzacji całego aparatu państwowego.

Kierowniczy charakter Partii nie na tym polega, że Partia bezpośrednio sprawuje rządu. Partia nie zastępuje organów państwowych w pracy, ani też nie narzuca im swej kierowniczej roli. Z uwagi na szczególnie autorytet Partii i dobrowolne uznanie kierowniczej jej roli przez organy państwowe i przez całe społeczeństwo radzieckie Partia ma możliwość wykonywania tej kierowniczej roli.

Czyni to Partia w ścisłym bloku z bezpartyjnymi.

Tak pojęta rola Partii jest możliwa w Związku Radzieckim wobec urzeczywistnienia moralno-politycznej jedności narodu.

WKP(b) wyraża właśnie interesy całego radzieckiego narodu, który w Partii widzi swego zaufanego kierownika, prowadzącego naród ku komunizmowi.

Konstytucja radziecka poza podstawowymi prawami obywateli zawiera przepisy o obowiązkach obywatelskich, które, podobnie jak i prawa, dotyczą wszystkich obywateli.

Do podstawowych obowiązków obywateli należy przestrzeganie konstytucji, wykonywanie ustaw, przestrzeganie dyscypliny pracy, sumienne traktowanie obowiązków wobec społeczeństwa, szanowanie przepisów współżycia socjalistycznego.

Obywatele są obowiązani strzec i umacniać społeczną, socjalistyczną własność jako nietykalną podstawę ustroju radzieckiego, jako źródło bogactwa i potęgi ojczyzny.

Powszechny obowiązek służby wojskowej jest prawem obowiązującym, a służba wojskowa jest zaszczytnym obowiązkiem obywateli.

Obrona Ojczyzny jest świętym obowiązkiem każdego obywatela.

\* \* \*

Wszystkie instytucje państwowe i społeczne, istniejące w Związku Radzieckim mają za zadanie umocnienie podstaw socjalizmu, utrwalenie zdobytej władzy, umocnienie socjalistycznego państwa, będącego pierwszym w świecie państwem robotników i chłopów.

W ciągu minionej wojny, a także w ciągu lat powojennych Związek Radziecki wykazał szczególną żywotność i niezwykłą siłę.

Jednym ze źródeł tej siły jest zawarowany w konstytucji ustrój społeczny Związku Radzieckiego.

„Nowa Konstytucja ZSRR będzie aktem, świadczącym, że socjalizm i demokracja są niezwycone“

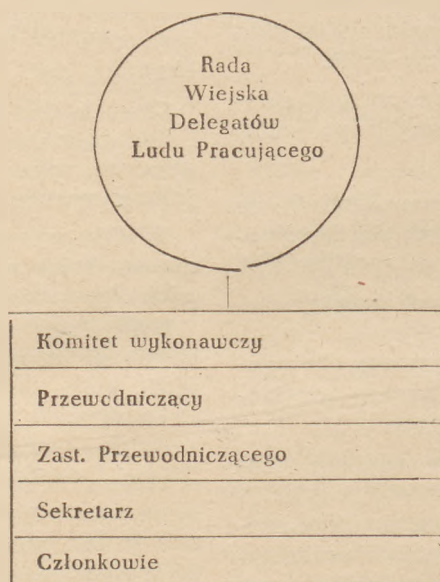
J. Stalin

## Organizacja władz miejscowych i rejonowych Związku Radzieckiego w ujęciu schematycznym

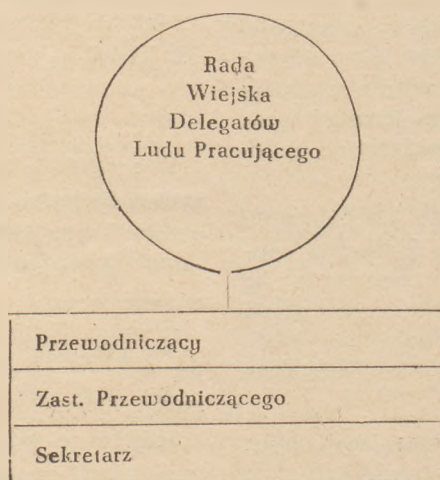
Ustrój władz lokalnych Państwa Radzieckiego opiera się na systemie rad delegatów ludu pracującego. Każda jednostka administracyjna, zarówno najniższa jak i całe państwo, posiada swoją radę. Rady terenowe wybierają ze swego grona komitety wykonawcze, które są odpowiedzialne przed radami za wszystkie swoje czynności. W rękach rad skupia się władza uchwałodawcza i wykonawcza.

Poniżej podaje się schematy organizacji władz Związku Radzieckiego odpowiadających naszym władzom szczebla gminnego, powiatowego i miejskiego.<sup>1)</sup>

### RADA WIEJSKA

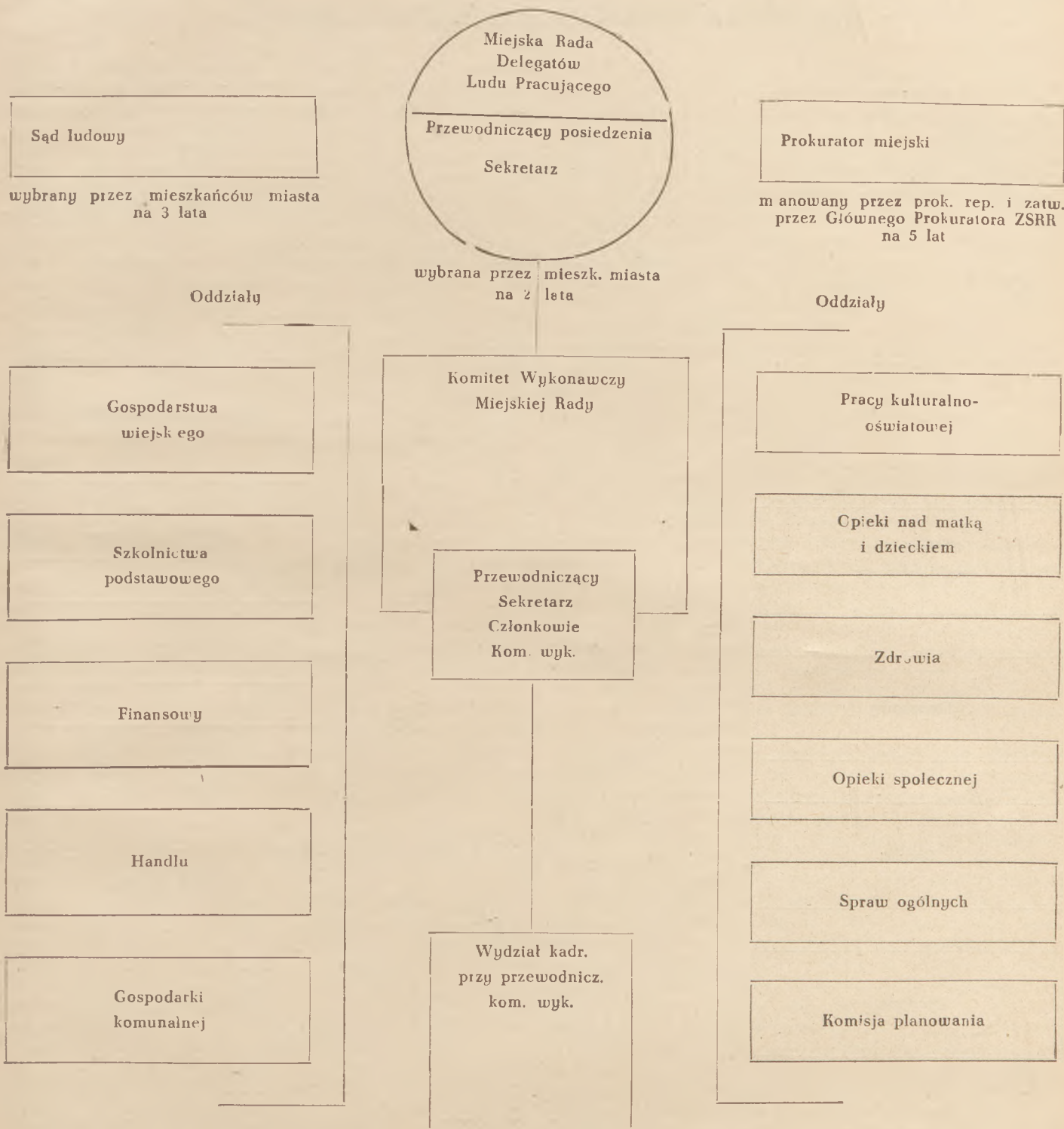


W mniejszych osiedlach wiejskich poza przewodniczącym, jego zastępcą i sekretarzem, nie ma dalszych członków Komitetu Wykonawczego. W tym wypadku organizacja władz miejscowych przedstawia się tak jak podano na wykresie niżej.



<sup>1)</sup> Schematy według książki „Konstytucja ZSRR”. M. P. Karewa, Moskwa 1949.

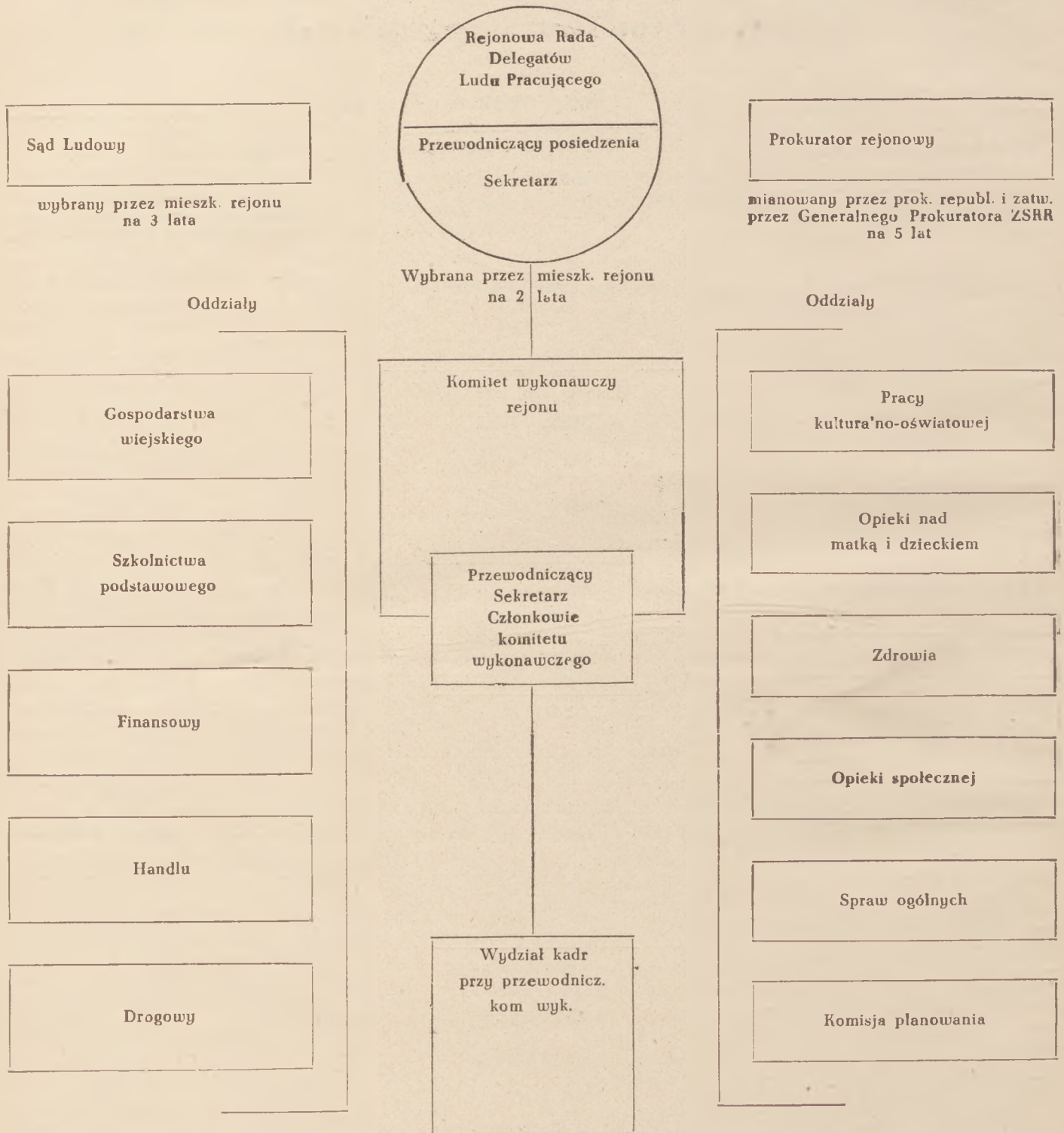
RADA MIEJSKA



Prócz tych referatów mogą być powołane referaty: przemysłu miejscowego, rolny, zarządu Ministerstwa Spraw Wewnętrznych i Ministerstwa Bezpieczeństwa.

Na szczeblu miejskim zwraca uwagę specjalny oddział gospod. komunalnej, którego celem jest troska o właściwe urządzenie i rozwój osiedla.

## RADA REJONOWA



Prócz tych oddziałów za zgodą rady wyższej mogą być powołane następujące oddziały: komunalny, przemysłu miejscowego, zarządu Ministerstwa Spraw Wewn. i Ministerstwa Bezpieczeństwa.

Zwrócenia uwagi wymaga na szczeblu rejonu fakt, że sesjom plenarnym rad delegatów przewodniczy każdorazowo wybrany przez samą radę przewodniczący. Również charakterystyczne dla tego szczebla jest istnienie oddziału gospod. wiejskiego, niezbędnego m. in. dla spełniania funkcji nadzorczych, jakie przysługują radzie rejonowej nad kolchozami. (Rejon jest odpowiednikiem naszego powiatu). T. H.

A. HEBROWSKI

## Rady narodowe w akcji siewnej

Skończyła się przed kilkoma tygodniami jesienna akcja siewna, w której przeprowadzeniu duża rola przypadała radom narodowym.

Nie znaczy to jednak, że rady narodowe sprawę akcji siewnej mogą złożyć „do akt“, że mogą na dłuższy czas przestać o niej myśleć. Wprawdzie zaczęła się dopiero zima i od siewów wiosennych dzieli nas jeszcze kilka miesięcy, ale gruntowne przygotowanie wiosennej akcji siewnej wymaga dużo czasu i dużo pracy, toteż — aby pracy tej w pełni poddać, należy ją podjąć już obecnie.

Przed ubiegłą wiosną rzucone było przez Rząd hasło: „ani jeden hektar ziemi nie będzie nieobsiany“. Nawiązując do tego hasła rady narodowe na wiosenną akcję siewną w r. 1950 powinny sobie postawić za cel: przede wszystkim dociągnąć tam, gdzie może jeszcze hasło Rządu na rok bieżący nie zagrało w pełni, a następnie dolożyć wszelkich wysiłków, aby każdy hektar gruntu został należycie do siewu przygotowany, aby był na czas, prawidłowo i dobrym nasieniem obsiany i ażeby tą drogą powiększyć zamożność gospodarstw i dobrobyt wsi, a tym samym przyczynić się do podniesienia dobrobytu kraju.

Co rady narodowe powinny przedsięwziąć i jakie mają środki dla osiągnięcia tego celu?

Otóż, najważniejszym instrumentem w rękach rad narodowych w ich pracach nad organizowaniem akcji siewnej jest należyte wykorzystanie świadczeń z tytułu pomocy sąsiedzkiej w rolnictwie, opartych na dekreście z 12 września 1947 r. (Dz. Ust. Nr 59 poz. 320). Dekret ten obowiązuje już przeszło 2 lata, jednakże praktyka wykazuje, że w niektórych gminach nie został on faktycznie wprowadzony w życie i że w gminach tych skazuje się nadal biedotę wiejską na radzenie sobie we własnym zakresie.

Przyczyną takiego stanu rzeczy bywa zbyt późne i niedostateczne zorganizowanie akcji opartej na dekrecie o pomocy sąsiedzkiej w rolnictwie albo nawet wręcz nieznamość lub niedostateczna znajomość przepisów tego dekretu. Dlatego nie od rzeczy będzie przypomnieć niektóre jego istotne przepisy oraz wypływające z niego obowiązki i uprawnienia rad narodowych.

Pomoc sąsiedzka w rolnictwie ma na celu pomoc gospodarstwom rolnym, pozbawionym siły pociągowej, narzędzi rolniczych lub środków transportowych dla zabezpieczenia terminowego dokonania orki, zasiewów oraz zbiorów i obejmuje obowiązek oddawania do użytku sprzężaju i maszyn rolniczych wraz z obsługą oraz uprzęży, wozów i narzędzi rolniczych.

Do świadczeń z tytułu pomocy sąsiedzkiej obowiązani są posiadacze (właściciele, użytkownicy) gospodarstw rolnych, zaopatrzonych w siłę pociagową lub maszyny rolnicze. Dekret upoważnił jednak Ministra Rolnictwa do zwalniania niektórych kategorii posiadaczy gospodarstw rolnych od tych świadczeń. Na tej podstawie wydane zostało rozporządzenie Min. Roln. i Ref. Rol. 5 marca 1948 r. (Dz. U. Nr 11 poz. 89), które przewiduje szereg zwolnień (m. inn. zwolnieni są wójtowie i sołtysi, inwalidzi wojenni z utratą zdolności zarobkowej wynoszącą conajmniej 45% i inni).

Do korzystania z pomocy są uprawnieni posiadacze gospodarstw rolnych, jeżeli nie rozporządzają zasobami niezbędnymi do nabycia siły pociągowej, narzędzi rolniczych lub środków transportowych. Pierwszeństwo do korzystania z pomocy mają: 1) posiadacze gospodarstw, powstałych w wyniku przeprowadzenia reformy rolnej, 2) posiadacze gospodarstw zniszczonych wskutek działań wojennych lub klęsk żywiołowych, 3) wdowy i sieroty po obywatelach polskich poległych w walce o niepodległość i demokrację, 4) osadnicy i repatrianci i 5) rodziny odbywających służbę wojskową, korzystające z ustawowej pomocy i zasiłków.

Nie przysługuje jednak prawo do pomocy sąsiedzkiej posiadaczom gospodarstw rolnych, którzy bez gospodarczego uzasadnienia wyzbyli się koni lub posiadają poza rolnictwem inne stałe, wydatne źródło dochodu.

Obowiązek pomocy sąsiedzkiej w rolnictwie ustanawiają gminne rady narodowe w obrębie poszczególnych gromad i gmin wiejskich, w przypadkach gospodarczo uzasadnionych może powiatowa rada narodowa obowiązków ten ustanowić w obrębie gmin sąsiedzkich.

Prezydium gminnej rady narodowej ustala na podstawie wniosków, złożonych przez osoby uprawnione, a przedstawionych i zaopiniowanych przez gminny zarząd Związku Samopomocy Chłopskiej plan pomocy sąsiedzkiej, plan ustala, kto i na czym rzecz obowiązany jest świadczyć oraz rodzaj i rozmiar (czas) świadczeń; czas świadczeń nie może przekraczać 14 dni w ciągu roku i winien być ustalony w zależności od zapotrzebowania miejscowego oraz od wielkości i wyposażenia gospodarstw obowiązanych.

Świadczenia z tytułu pomocy sąsiedzkiej są odpłatne. Normy opłat ustala — na wniosek prezydium gminnej rady narodowej — prezydium powiatowej rady narodowej według zasad słuszności, mając na uwadze zarówno interes uprawnionych jak i obowiązanych do świadczeń. Dekret upoważnił Min. Roln. i Ref. Roln. do określenia ogólnych wytycznych dla ustalenia norm opłat za świadczenia oraz uiszczania w gotówce równowartości opłat, oznaczonych w zbożu. Minister skorzystał z tego upoważnienia i rozporządzenie jego w tej sprawie z 5 marca 1948 r. ogłoszone zostało w N-rze 11 Dz. Ust. z r. 1948, pod poz. 88. Według tego rozporządzenia opłata od 1 ha może wynieść: za podorywkę od 30 do 40 kg żyta, za orkę normalną (siewną) od 60 do 80 kg. żyta, za bronowanie od 10 do 15 kg. żyta, za koszenie kosiarką od 20 do 25 kg. żyta itd. Opłaty określone w życie można uiszczyć również w innym zbożu lub w gotówce, stosując przy przeliczaniu miejscowe ceny rynkowe.

Plan pomocy sąsiedzkiej oraz normy opłat ogłasza się w sposób przyjęty w danej gromadzie lub gminie, a każdy zainteresowany może w ciągu 14 dni wnieść odwołanie (które nie wstrzymuje obowiązku wykonania świadczenia): od ustalonego planu — do prezydium właściwej powiatowej rady narodowej, zaś od ustalonych norm opłat — do prezydium właściwej wojewódzkiej rady narodowej; decyzje prezydium powiatowej bądź wojewódzkiej rady narodowej są ostateczne.

Wykonaniem planu pomocy sąsiedzkiej w rolnictwie na obszarze gromady kieruje — na podstawie wytycznych ustalonych przez prezydium gminnej rady narodowej —

sołtys, do którego w szczególności należy ustalenie terminu wykonania obowiązku świadczenia; sołtys może sobie przybrać do pomocy od jednego do trzech członków gromady. Nadzór nad tymi czynnościami sołtysa sprawuje wójt, od którego decyzji służy odwołanie (nie wstrzymujące wykonania decyzji) do prezydium powiatowej rady narodowej.

Z przytoczonych przepisów dekretu wynika, że w organizowaniu akcji pomocy sąsiedzkiej, która w akcji siewnej oagrywa wybitną rolę, powinny wziąć czynny udział rady narodowe gminne, powiatowe, a nawet wojewódzkie i że akcja ta — aby była dobrze przeprowadzona — powinna być planowa i dokładna, przy czym plan winien być konkretny i szczegółowy, to znaczy powinien wskazywać nazwiska osób obowiązanych do świadczeń z wymienieniem, na czyją rzecz mają one świadczyć, jak również ustalić wysokość odpłaconych świadczeń ze strony uprawnionych do korzystania z pomocy sąsiedzkiej. Ażeby zaś plan taki w terminie był sporządzony, to trzeba się do niego wcześniej zabrać.

Poza tym — przy ustalaniu pomocy sąsiedzkiej w rolnictwie na podstawie omówionego wyżej dekretu trzeba jeszcze mieć na uwadze, że dekret ten zmierza do realizacji celów natury nie tylko gospodarczej, ale i społecznej. Celem społecznym dekretu jest wyrównanie różnic między bogaczem wiejskim a chłopem mało — wzgl. średniorolnym i zapobieżenie wyzyskowi tych ostatnich przez bogaczy. Dlatego też gminne rady narodowe powinny pilnie baczyć, aby świadczenia były rozkładane sprawiedliwie na wszystkich zobowiązanych, szczególnie zaś na bogaczy wiejskich; aby świadczenia te nie były dodatkowym źródłem wyzysku przez bogaczy wiejskich; aby przy tym nie było jakiejś protekcji, czy „kumoterstwa“; aby pomocą sąsiedzką objęci byli wszyscy rolnicy mający do niej prawo; aby świadczenia odpłatne za pomoc sąsiedzką nie miały cech samowoli.

Wreszcie trzeba jeszcze pamiętać o tym, że po należytym zaplanowaniu świadczeń trzeba później rozwinąć ścisłą kontrolę nad ich wykonaniem; trzeba zwłaszcza dopilnować, aby świadczenia te zostały wykonane we właściwym czasie i z należytą starannością. Charakterystyczną cechą wielu zobowiązanych do udzielania pomocy sąsiedzkiej w rolnictwie jest ociąganie się z własnymi robotami, aby wymigać się od świadczeń na rzecz biednego rolnika, a jak się nie uda to „wymiganie się“ — to niedbałe odrabianie świadczeń, narażające biednego rolnika na duże nieraz straty. Za przykład tego rodzaju „świadczenia“ może posłużyć następujący konkretny przypadek: jesienią, roku ubiegłego, bogacz wiejski zobowiązany został do udzielenia wdowie, nie posiadającej koni, pomocy w zaoraniu i zasianiu żytem jej pola; ociągał się z udzieleniem tej pomocy do późnej jesieni, wreszcie pewnego dnia wywiązał się ze świadczenia w ten sposób, że przed południem dokonał orki, a już po południu — bez wałowania gleby — siewu. Rezultat był w tym roku taki, jaki łatwo można było przewidzieć: plon nie oddał wysianego nasienia.

Stąd wniosek: potrzebna pilna kontrola wykonania świadczeń, a w razie stwierdzenia uchybień — stosowanie surowych kar, przewidzianych w dekrete.

Nadmienić w tym miejscu jeszcze należy, że potrzeba korzystania z przepisów dekretu o pomocy sąsiedzkiej w rolnictwie będzie niewielka w tych gminach, które znajdują się w rejonie działania Spółdzielczych Ośrodków Maszynowych; Ośrodki te przyczyniają się znakomicie

do eliminowania wyzysku biedoty wiejskiej przez wiejskich bogaczy. Tu jednak znowu rady narodowe powinny się zorientować co do rozmiaru pomocy, jakiej rolnicy gminy mogą oczekiwać od Ośrodków w akcji siewnej, a także — w jakim stanie znajdują się maszyny Ośrodka, czy posiadają podręczne warsztaty naprawcze, części zamienne itp.

Jakie zagadnienia trzeba głównie mieć na uwadze dla przygotowania wiosennej akcji siewnej i jak je rozwiązywać.

Najpierw więc w tych gminach, gdzie jednak jeszcze istnieją odłogi, należy się energicznie zająć ich zlikwidowaniem. W tej mierze należy przypomnieć obszerne zarządzenie Ministrów Roln. i Reform Roln., Adm. Puol. Ziem Odzysk. z 16 października 1948 r. w sprawie likwidacji odlogów i ułg z tym związanych, wydane w porozumieniu z Min. Skarbu i Kancelarią Rady Państwa i przez Kancelarię Rady Państwa rozesłane prezydiom wojew. i pow. rad narodowych okólnikiem z 21 października 1948 r. Nr. 65.

Poza tym gminna komisja rolna powinna się możliwie dokładnie zapoznać ze stanem przygotowań do siewów wiosennych poszczególnych gospodarstw, zwłaszcza mało- i średniorolnych. Zadanie rozpracowania planu obsiewów na poszczególne gospodarstwa w gminie należy do gromadzkich kół Związku Samopomocy Chłopskiej pod przewodnictwem przodownika gromadzkiego i pod nadzorem gminnego instruktora rolnego. Akcję tych komórek organizacyjnych w gromadach i gminach koordynuje na terenie powiatu agronom powiatowy, na terenie województwa — wydział rolnictwa i reform rolnych urzędu wojewódzkiego. Z komórkami tymi rady narodowe odpowiednich szczebli pozostawać winny w żywej współpracy i w razie potrzeby występować do nich z inicjatywą co do kierunku i treści ich działalności.

Jeśli terenowe rady narodowe, szczególnie zaś ich komisje rolne, przejmą się swoją rolą w przygotowaniu wiosennej akcji siewnej, jeśli naprawdę zechcą osiągnąć cel sformułowany we wstępie niniejszego artykułu, to już obecnie, w okresie zimowym, będą miały pełne ręce roboty i to nawet poza należytym opracowaniem planu pomocy sąsiedzkiej w rolnictwie; rzecz jasna, że najwięcej roboty spadnie na gminne rady narodowe, bo one są najbliżej rolnika i najbliżej treści zagadnienia.

Dla ułatwienia tej pracy radom narodowym, pozwolę sobie naszkicować i uszeregować ważniejsze jej etapy.

1. **Rejonizacja upraw.** Wiadomo, że Ministerstwo Rolnictwa i Reform Rolnych prowadzi ostatnio akcję t.zw. rejonizacji upraw, która — przy uwzględnieniu warunków glebowych, klimatycznych itp. — ma na celu nasilenie w poszczególnych polaciach kraju (w poszczególnych rejonach) upraw niektórych rodzajów zbóż i innych roślin. Rzecz jasna, że nie wyklucza to uprawy odnośnych gatunków zbóż czy roślin poza wyznaczonymi rejonami, jednakże względy polityki państwowej (względy aprowizacyjne, przemysłowe, handlowe itp.) wymagają nasilenia uprawy roślin, określonych w wytycznych Ministerstwa, w wyznaczonych rejonach. Z tą racjonalizacją upraw w odniesieniu do własnych terenów powinny się zaznajomić wszystkie rady narodowe, przy czym inicjatywa co do należytego zlokalizowania tej akcji i uświadomienia terenu o jej treści i jej znaczeniu powinna wyjść od góry, od wojewódzkich rad narodowych. Wyobrażam sobie, że na tle tej akcji może się rozwinąć interesująca wymiana zdań i doświadczeń,

która może dostarczyć Ministerstwu Rolnictwa wartościowego materiału do pogłębienia tej akcji.

**2. Płodozmian.** Rolnik osiadły z dziada — pradziada na swoim gospodarstwie wie, jakie gatunki zbóż czy innych roślin na poszczególnych gruntach z roku na rok kolejno należy uprawiać i tego płodozmianu trzyma się na ogół kurczowo. Ale okazało się w wielu przypadkach że chłopci, którzy odważyli się odejść od tego szablonu i do płodozmianu wprowadzili np. uprawę roślin przemysłowych, czy też roślin pastewnych, uzyskali lepsze wyniki i osiągnęli szybko intensyfikację swych gospodarstw, tak pod względem produkcji roślinnej jak i zwierzęcej. Aktualnie wiąże się to również z akcją „H”. Zagadnienie to nadaje się więc bardzo do rozważenia i do podjęcia odpowiedniej akcji wśród rolników. Szczególnie wdzięczne i ważne zadanie będą tu miały gminne rady narodowe w stosunku do osadników i repatriantów którzy — przyszedłszy z innych stron, stosują płodozmian, do jakiego byli przyzwyczajeni na innych gruntach.

**3. Nawozy sztuczne.** Komisje rolne gminnych rad narodowych powinny się zainteresować, czy mało-i średniorolni posiadacze gruntów, wymagających znawożenia przed siewami, posiadają dostateczny zapas nawozów naturalnych lub sztucznych i zatroszczyć się o zapewnienie niezbędnej ilości nawozów sztucznych.

**4. Doczyszczanie nasienia.** Jednym z istotnych warunków uzyskania dobrych plonów i zwalczania chwastów w zbożu — jest wysianie czystego ziarna. Dlatego też komisje rolne powinny propagować w gminie konieczność doczyszczania nasienia i współdziałać ze Związkiem Samopomocy Chłopskiej w kierunku zaopatrzenia gminy w maszyny do czyszczenia zboża.

**5. Uzupełnienie zapasu nasion.** Nie wszyscy jednak rolnicy w gminie posiadają odpowiednią jakość, względnie odpowiednią ilość nasienia. W pierwszym przypadku nastąpić może wymiana zboża konsumpcyjnego (niezdatnego do siewu) na nasiona kwalifikowane, w przypadku drugim — zakup potrzebnego nasienia. Jedno i drugie ułatwia Centrala Rolnicza Spółdzielni Samopomocy Chłopska, a komisje rolne powinny współdziałać przy organizowaniu i realizowaniu tej akcji.

**6. Kredyty.** Drobne i średniorolne gospodarstwa często nie mają środków własnych na zakup nawozów, czy też nasion. Dla takich gospodarstw uruchomione są kredyty krótko — i średnioterminowe Państwowego Banku Rolnego, który je rozprowadza za pomocą swoich placówek terenowych i przy udziale gminnych placówek Związku Samopomocy Chłopskiej, do których rolnicy składają wnioski o pożyczki. Gminne rady narodowe powinny pilnie baczyć, aby z kredytów korzystali istotnie tylko mało — i średniorolni chłopci, oczywiście w granicach rzeczywistych potrzeb i tylko na zaspokojenie tych potrzeb.

Już powyższe szkicowe wyliczenie zagadnień związanych z siewem ilustruje rozmiar pracy, jaka przed najbliższą akcją siewną czeka rady narodowe, zwłaszcza zaś gminne, jeśli uświadomią sobie swoje zadania i poważnie je potraktują.

Dla wykonania powyższych swych zadań rada gminna powinna organizować zebrania rolników w gminie i na tych zebraniach inicjować pogadanki na tematy rolnicze wogóle, a na temat najbliższej akcji siewnej — w szczególności.

Rady gmine powinny się postarać, aby na takich zebraniach gminnych i gromadzkich były wygłaszane referaty i pogadanki przez terenowy rolny aparat instruktorski, a w gminach radiofonizowanych powinny być w tym celu wykorzystane audycje z zakresu rolnictwa.

Jeśli chodzi o zagadnienie akcji siewnej, to na zebraniach takich postawione ono może być i przedyskutowane także w szerszym ujęciu, przekraczającym granice gminy, np. w takim, jakie Czytelnicy znajdą w zamieszczonym w dzisiejszym numerze artykule inż. Stefana Łukomskiego, zatytułowanym „Wiosenna akcja siewna 1950 r.” Takie sprawy, omówione w tym artykule, jak zwiększanie upraw roślin pastewnych w związku z akcją hodowlaną, czy zwiększenie upraw roślin przemysłowych, czy uprawa poplonów — to są zagadnienia polityki Państwa w dziedzinie rolnictwa i aprowizacji, a realizacja tej polityki, mającej na celu podniesienie dobrobytu ludności w kraju, będzie tym łatwiejsza i skuteczniejsza, im lepsze i szersze będzie zrozumienie treści i celów tej polityki.

## S. LUKOMSKI

Wice-Dyr. Dep. Min.  
Roln. i Ref. Roln.

## Wiosenna akcja siewna

Wiosenny plan obsiewów przewiduje zwiększenie upraw roślin pastewnych i przemysłowych. Chodzi tu o stworzenie odpowiedniej bazy paszowej dla akcji hodowlanej jak również zabezpieczenie odpowiedniej ilości surowców dla naszego przemysłu.

Ogólny obszar upraw wiosną 1950 r. będzie obejmował powierzchnię o 9,020,000 ha, a mianowicie:

Pszenica jara	510.000
Jęczmień jary	1.000.000
Owies	1.740.000
Inne zboża jare	515.000
Ziemniaki	2.550.000

Buraki cukrowe	250.000
Cykoria	7.500
Buraki pastewne	150.000
Inne okopowe	72.500
Oleiste	70.000
Włókniste	125.000
Tytoń	15.300
Chmiel	700
Pastewne	1.275.000
Łubin	460.000
Strączkowe	124.000
I inne	155.000
Łącznie	9.020.000

W porównaniu do lat ubiegłych przedstawia się to następująco:

	1947	1948	1949	Plan 1950
Zbóża jare	2.835.000	3.100.000	3.420.000	3.765.000
Okopowe	2.510.000	2.700.000	2.735.000	3.030.000
Rośliny przemysł.	170.000	227.000	230.000	285.000
Pastewne, strączkowe i łubiny	740.000	953.000	1.125.000	1.859.000
Inne				74.000

Ogólna powierzchnia upraw wiosennych w 1950 roku zostanie podniesiona głównie kosztem zagospodarowania pozostałych odłogów.

Położenie więc w planie wiosennych obsiewów nacisku na produkcję okopowych, zwłaszcza ziemniaków, stanowiących podstawową paszę przy tuczeniu trzody chlewnej, podobnie jak na produkcję roślin motylkowych, a więc: koniczyny, lucerny, wyki, peluszek, łubinu pastewnego itp. roślin, stanowiących pełnowartościową paszę przy żywieniu krów mlecznych — jest wyrazem wspomnianych wyżej tendencji. Jeśli się przyjmie, iż na wychowanie 120 kg. tuczniaka potrzeba jest przeciętnie ok. 12 q ziemniaków, jeśli się zważy ogromne zapotrzebowanie na ziemniaki ze strony przemysłu, łatwo jest stwierdzić, że w tej dziedzinie produkcji, rolnictwo nasze ma przed sobą olbrzymie możliwości. Dotychczas niedostateczna ilość ziemniaków i innych pastewnych głównie stała na przeszkodzie do bardziej radykalnego zwiększenia pogłowia i zwiększenia tuczu — trzody chlewnej.

Podobnie przedstawia się sprawa, jeśli chodzi o paszę, niezbędną dla podniesienia produkcji mleka i mięsa. Ilość pasz treściwych, zwłaszcza w formie otrąb i makuchów, jest ściśle ograniczona — natomiast możliwości zwiększenia bazy paszowej, złożonej z siana, kiszzonek i zielonych pasz motylkowych, a więc pasz o dużej zawartości białka — są u nas jeszcze bardzo duże. Przy dalszym podnoszeniu wydajności zbóż z ha — można będzie częściowo kosztem zboża rozszerzyć powierzchnię uprawy roślin motylkowych, a przy odpowiednim nawożeniu da się znacznie zwiększyć ich wydajność z hektara. Oczywiście wysoka produkcja mleka warunkuje również większą produkcję mięsa wieprzowego i słoniny, mleko bowiem, względnie jego odpadki, stanowią niezbędne uzupełnienie w karmieniu świń.

Wracając do uprawy ziemniaków, należy podkreślić, że o ile obszar ich musi być utrzymany w pewnym procentowym stosunku do innych roślin — zależnie od płodozmianu (w r. 1949 powierzchnia ziemniaków stanowiła 16% wszystkich upraw) — to jednak wydajność z hektara możemy poważnie zwiększyć. W związku z tym położony zostanie nacisk na konieczność stosowania wczesnych podorywek, na masową uprawę poplonów, na racjonalne gromadzenie i przechowanie obornika, co jest wyrazem realizowania wspomnianych zasad.

W jesieni br. zasiano poplonów ok. półtora miliona ha, tj. około 10% więcej niż w roku ubiegłym, przy czym poczynione zostały starania, aby państwowe gospodarstwa rolne zwiększyły produkcję nasion na zasiew poplonów, w szczególności w gospodarstwach mało i średniorolnych. Oczywiście wzrasta też z roku

na rok masa obornika, a stacje doświadczalne oraz państwowe gospodarstwa rolne pracują nad ustaleniem i rozpowszechnieniem najlepszych, odpornych na choroby i plennych odmian ziemniaków. Zsynchronizowane z sobą zabiegi w kierunku podniesienia plonu ziemniaków niewątpliwie dadzą w przyszłości dodatnie wyniki. Dawniej w Polsce, na ogół biorąc, nie przywiązywano w praktyce dostatecznej wagi do zagadnienia bazy paszowej, a często rolnicy nasi, w różnych okresach roku, w szczególności zaś zimą — nie dożywiali bydła, wskutek czego produkcja mleka w tym czasie gwałtownie spadała. Straty, jakie stąd wynikały w formie zmniejszonej ilości nabiału, jak również przez nadmierne wychudzenie inwentarza — trudne zresztą do obliczenia — były olbrzymie.

Toteż staramy się z tym stanem rzeczy skończyć jak najrychlej, czemu daje wyraz systematyczne zwiększenie arealu uprawy takich roślin, jak koniczyna, lucerna, łubin pastewny, wyka i peluszkę oraz inne rośliny motylkowe, bądź jako plon zasadniczy, bądź też jako poplony. Tutaj jednak napotykamy na zasadniczą trudność tj. na niedostateczną ilość nasion tych roślin w małych gospodarstwach rolnych, które we własnym zakresie nie zawsze są w możności wysiewać tyle roślin pastewnych, żeby ich wystarczyło na paszę zieloną, na siano lub kiszonki i na nasienie w danym gospodarstwie. Ten problem stopniowo będzie rozwiązany przez państwowe gospodarstwa rolne i przez spółdzielnie produkcyjne.

Jeśli chodzi o uprawę roślin przemysłowych, podkreślić należy stały wzrost powierzchni i wzrost ich wydajności z ha. Tak np. rzepak, którego powierzchnia w r. 1949 wynosiła ok. 90.000 ha, w myśl planu w r. 1950 wzrasta do 220.000 ha. Buraki cukrowe: w r. 1948 — 230.000 ha, w r. 1950 obejmą powierzchnię 250.000 ha. Rośliny włókniste (len i konopie) — w roku 1948 — 50.000 ha, w planie 1950 r. — 145.000 ha. Jest rzeczą oczywistą, że kontraktowanie roślin wpływa wybitnie na wzrost powierzchni ich uprawy i na wydajność plonu. Obecnie do kontraktowania wchodzi: buraki cukrowe, cykorja, ziemniaki przemysłowe, rzepak, mak, len i konopie, tytoń, jęczmień browarny, chmiel, cebula, zioła i wiklina — przy czym istnieje tendencja do objęcia kontraktacją szeregu innych roślin gospodarskich, w tym również i zboża chlebowe.

Aby jednak w tych warunkach utrzymać odpowiednią równowagę w produkcji rolnictwa, zwłaszcza wobec postępującego stale zmniejszania się powierzchni łubinu, przyorywanego jako nawóz zielony (wzrastająca powierzchnia łubinu słodkiego przeznaczona jest wyłącznie na paszę) kładzie się coraz mocniejszy nacisk na urządzenie gnojowni, nie mówiąc już o stałe rosnącej puli sztucznych nawozów, oddawanych do dyspozycji rolnictwu. W ciągu roku w 10.150 mało i średniorolnych gospodarstwach urządzone zostały wzorowe gnojownie do racjonalnego przechowania nawozów naturalnych.

W wiosennym sezonie 1950 r. rolnictwo otrzyma 835.454 ton nawozów sztucznych, w czym 266.000 ton azotowych, 264.450 ton fosforowych, 305.000 ton potasowych — oraz 96.000 ton wapna nawozowego — podczas gdy wiosną 1949 r. puła ta wynosiła 683.384 ton nawozów sztucznych i 64.569 ton wapna nawozowego.

Do zagadnienia wapnowania gleb, zwłaszcza w związku z tendencją do zwiększenia uprawy roślin motyl-



kowych, przywiązujemy wielką wagę. Przed wojną u nas wapno, jako nawóz, na ogół bardzo mało było używane, a po ciężkim okresie rabunkowej pod każdym względem gospodarki hitlerowskiej, większość naszych gleb wymaga odkwaszenia. Tym też należy tłumaczyć u nas znacznie większy popyt ze strony rolnictwa na nawozy w formie zasadniczej, niż na nawozy alkaliczne. Właśnie rozpoczęto ponownie w Polsce produkcję cenionej przez rolników supertomasyny, której już wiosną 1950 r. odda się rolnictwu 13.000 ton.

Jednym z zasadniczych zagadnień, które częściowo jest już rozwiązane — to dostarczenie drobno i średniorolnym gospodarstwom doborowych kwalifikowa-

nych nasion wszelkich uprawianych przez te gospodarstwa roślin. I pod tym względem akcja planowa została zorganizowana. Dążymy do osiągnięcia możliwie wysokiego poziomu, jeżeli chodzi o jakość i ilość produkowanych w państwowych gospodarstwach rolnych nasion elitarnych i do jak największego upowszechnienia obsiewów nasionami oryginalnymi, względnie pierwszymi odsiewkami

Należy wreszcie podkreślić, iż rolnictwo w okresie mijającego 3-lecia 1947, 1948, 1949 — osiągnęło duży stopień sprawności, co daje gwarancję odpowiedniego nastawienia produkcji w planie gospodarczym Państwa.

**R. KARASIEWICZ**

## Ewidencja składu personalnego rad narodowych

Stałe akcentowanie składu rad narodowych wynika stąd, iż właściwy społeczny skład jest centralnym zagadnieniem dla rad, dla codziennej ich pracy, dla ich autorytetu wśród mas pracujących, dla orientowania się w bolączkach terenowych.

Rada narodowa o składzie niewłaściwym nie przynosi pożytku, w najlepszym razie jest martwą pozycją a często może wręcz przynosić szkody.

Rada narodowa o składzie właściwym zdolna jest zmobilizować miejscową ludność pracującą do wyężonej pracy w dziedzinie podniesienia gospodarczego i kulturalnego terenu, ma możliwość przez należyte wsłuchiwanie się w ludzkie bolączki niejedną brack usunąć, niejednej krzywdzie społecznej zapobiec, udaremnić zakusy wrogów klasowych, pokrzyżować plany spekulantów.

Taka rada narodowa przez swą działalność kontrolną może sprawić, iż aparat administracyjny będzie istotnie służył ludowi i jego potrzebom.

Taka rada narodowa zdolna jest wykonywać swe najistotniejsze zadania — czynności usługowe na rzecz ludności pracującej w mieście i na wsi, w kierunku stałej troski o poprawę komunalnych warunków klasy robotniczej, w kierunku wydzwignięcia chłopów nałorolnego, i bezrolnego, robotnika rolnego z zacofania we wszelkich kierunkach przekazanego przez stare rządy.

Niezależnie od okoliczności, iż rady narodowe tworzą się drogą delegowania do nich przedstawicieli organizacji politycznych i społecznych, a także rad narodowych stopni niższych, za sam skład rady narodowej ponosi odpowiedzialność sama rada narodowa.

Troska o właściwy skład rady, o czystość jej szeregów, o to, by członkowie rady narodowej mogli istotnie brać udział w jej pracach — to niezbędny warunek pracy rady narodowej.

Rady Narodowe winny skupiać w swoich szeregach w pierwszym rzędzie przedstawicieli robotników i pracujących chłopów.

Nie oznacza to, że w radach narodowych nie mogą i nie winni się znaleźć związani z ludem przedstawiciele inteligencji pracującej, rzemieślników i inni, może to jednak mieć miejsce tylko przy zachowaniu kardynalnej zasady, że podstawową masą członkowską Rad Narodowych

winni stanowić robotnicy fabryczni i rolni wraz z chłopami mało i średniorolnymi.

Przeprowadzona przez Kancelarię Rady Państwa statystyka składu Rad Narodowych na dzień 1 czerwca 1949 r., której wyniki rozpoczęła omawiać w dzisiejszym numerze „Rada Narodowa“, wykazuje poważne odstępstwa od omówionych wyżej zasad. Wg danych statystyki przypada średnio w skali ogólnopństwowej na stu robotników zasiadających w radach narodowych, 170 pracowników umysłowych i 243 chłopów a ogółem 436 nierobotników. Stan ten nie odpowiada strukturze klasowej naszego społeczeństwa, nie daje wyrazu dominującej roli klasy robotniczej i stanowi poważne wypaczenie składu rad.

Należy stwierdzić, że obraz uzyskany na podstawie danych dotyczących wykonywanego zawodu zmienia się na korzyść przy uwzględnieniu pochodzenia socjalnego członków rad. Przy zastosowaniu tego kryterium przypada w skali państwowej średnio na stu radnych pochodzenia robotniczego 171 pochodzenia chłopskiego i 48 wywodzących się z pracowników umysłowych, ogółem 294 pochodzenia nierobotniczego. W Łódzkiej WRN dane cyfrowe obrazujące pochodzenie socjalne pokrywają się z danymi dotyczącymi wykonywanego zawodu.

W Katowickiej WRN 43 radnych jest pochodzenia robotniczego, 24 chłopskiego, 25 prac. umysł. We Wrocławskiej WRN 52 radnych podaje w rubryce pochodzenie socjalne — robotnik, 28 — rolnik, 27 — pracownik umysłowy. W stołecznej Radzie Narodowej 37 podaje — robotnik, 18 — rolnik, 3 — prac. umysłowy.

Należy jednak mieć na uwadze po pierwsze, że rubryka pochodzenie socjalne w wielu wypadkach wskazuje na przynależność klasową rodziców a nie samego radnego po wtóre, że robotnik, który został pracownikiem umysłowym jest z reguły narażony na niebezpieczeństwo rozluźnienia więzów łączących go z klasą, z której się wywodzi. Nie oznacza to rzecz jasna, że w radach narodowych nie wini zasiadać robotnicy wysunięci na stanowiska kierownicze w aparacie partyjnym, państwowym, związkowym itd... Oznacza to jedynie, że nie zastąpią oni w Radach Narodowych związanych najbardziej z fabryką i zakładem pracy także z danym zespołem robotniczym aktywnym społecznie przodowników pracy, przewodniczących rad zakładowych, mężów zaufania itp.

Wadliwości w składzie rad narodowych nie ograniczają się do wspomnianego wyżej zagadnienia i składu socjalnego. Różnią się również na skład polityczny, gdzie zjawiskiem nagminnym jest słaby udział bezpartyjnych; dotyczą nikłego odsetka kobiet i młodzieży w radach.

Przy okólniku Kancelarii Rady Państwa Nr 42 z 3.VI. br. przesłano prezydiom wszystkich rad narodowych specjalnie opracowane formularze wykazów i zestawień zbiorczych celem dokładnego ich wypełnienia, biorąc za podstawę stan członków na 1 czerwca 1949 roku. Jako ostateczny termin nadesłania zestawień zbiorczych z terenu poszczególnych województw przez prezydium rad wojewódzkich do Kancelarii Rady Państwa — wyznaczono 15 sierpnia 1949 r.

Wskutek 29-dniowego opóźnienia w nadesłaniu materiału przez prezydium jednej z rad wojewódzkich, prace nad uporządkowaniem i sporządzeniem tablic dla całego kraju zostały zahamowane.

Zgromadzone dane liczbowo dały niezmiernie ciekawy materiał, obrazujący skład rad narodowych w Polsce z różnych punktów widzenia.

Kancelaria Rady Państwa, mając na uwadze zainteresowanie szerokiego ogółu tymi zagadnieniami publikować będzie w szeregu artykułów w „Radzie Narodowej” wyniki przeprowadzonej ewidencji.

Liczba działaczy — członków rad narodowych w Polsce wynosi 95.064 osoby. Jest to potężna armia, która obok zawodowego aparatu administracyjnego bierze bezpośredni udział w rządzeniu państwem oraz reprezentuje interesy milionów obywateli we wszystkich niemal dziedzinach życia publicznego.

Najwięcej członków zasiada w gminnych radach narodowych — 53.512, następnie w radach miejskich — 15.221, powiatowych — 14.183 i wojewódzkich 1.825 (łącznie z M.R.N. Warszawską i Łódzką).

W przekroju poszczególnych województw najwięcej członków rad narodowych znajduje się w woj. poznańskim — 11.553, co zrozumiałe jest z uwagi na obszar tego województwa. Na drugim miejscu stoi woj. warszawskie z 9.227 członkami rad narodowych, następnie woj. wrocławskie — 9.163. Najmniej członków zasiada w radach narodowych województwa gdańskiego — 3.666 i olsztyńskiego — 4.297, co ma uzasadnienie w małej ilości jednostek administracyjnych w tych obu województwach.

#### Skład rad narodowych wg. zawodu

Analizując ewidencję składu personalnego rad narodowych z punktu widzenia wykonywanego zawodu, stwierdzić należy, że na ogólną liczbę 95.064 członków-robotników jest w radach 17.753, co stanowi 18,7%. Rolników zasiada w radach 43.135 (45,4%), pracowników umysłowych 30.200 (31,8%). Następnie idą rzemieślnicy — 3.447 osób (3,6%) oraz kupcy i przemysłowcy — 529 osób (0,5%).

Jak widać pracownicy umysłowi mają dużą przewagę w radach narodowych nad robotnikami. Najwięcej robotników jest w województwach: śląskim — 2.791 (31,6%), poznańskim — 2.605 (22,5%) i wrocławskim 1.820 (19,9%), najmniej w województwie lubelskim — 488 (8,5%), białostockim — 555 (11,7%) i olsztyńskim — 623 (14,5%).

Jeżeli chodzi o poszczególne rodzaje rad to najmniej robotników zasiada w Wojewódzkiej Radzie Narodowej w Katowicach — 2 osoby, (nadmienia się, że chodzi tutaj o członków z punktu widzenia obecnie wykonywanego zawodu, a nie pochodzenia socjalnego), w Białymstoku, Gdańsku i Pruszkowie — po 5 osób, w Olsztynie i w Szczecinie — po 7 osób. Najwięcej robotników jest w Wojewódzkich Radach Narodowych: w Poznaniu — 38, w Łodzi — 28, w Kielcach — 21 i w Krakowie — 20.

W miejskich radach narodowych największa ilość robotników jest w woj. poznańskim — 748, w woj. wrocławskim — 526 i śląskim — 515; najmniej w woj. lubelskim — 63, białostockim — 113 i olsztyńskim — 128.

W radach gminnych robotnicy reprezentowani są w ilości 10.753 osób (16,9%) w czym 3.601 osób to robotnicy rolni, a 7.152 osoby, to robotnicy zatrudnieni poza rolnictwem. Ten układ zasługuje na uwagę z tego względu, że jak wynika z danych liczbowych robotnicy rolni na wsi reprezentowani są w radach narodowych w mniejszej ilości, niż robotnicy pracujący poza rolnictwem. Jedynie w radach gminnych województwa olsztyńskiego robotnicy rolni (170) mają nieznaczny przewagę nad robotnikami, zatrudnionymi w innych dziedzinach pracy (159).

Najliczniej reprezentowanym zawodem w radach narodowych, to jak już wyżej wspomniano, rolnicy w liczbie 43.135 osób. Najwięcej zasiada ich w radach gminnych, w ilości 37.442 osoby, co stanowi 58,9% ogólnej liczby rolników — członków rad. Stosunkowo licznie reprezentowani są również rolnicy w radach miejskich. W woj. rzeszowskim np. jest ich w radach miejskich 257, w woj. szczecińskim — 222, a w woj. poznańskim 190.

W radach wojewódzkich najwięcej rolników zasiada w Kielcach — 20, w Krakowie — 16, w Poznaniu i Rzeszowie po 13. Najmniej we Wrocławiu i Olsztynie po 3-ch, w Gdańsku 5 oraz Białymstoku i Katowicach po 6.

Analizując zawód rolników z punktu widzenia ilości posiadanej ziemi, stwierdzić należy, że najliczniej reprezentowaną grupą są rolnicy, właściciele gospodarstw ponad 3 do 7 ha w ilości 17.707 osób. Druga z kolei grupa to rolnicy posiadający ponad 7 do 15 ha w ilości 13.858 oraz rolnicy drobni, właściciele do 3 ha ziemi w liczbie 10.612 osób. Najmniej liczni wreszcie to gospodarze posiadający ponad 15 ha — 757 osób i rolnicy zrzeszeni w spółdzielniach produkcyjnych w ilości 201. Ta ostatnia grupa rolników zasługuje na szczególną uwagę z tego względu, że reprezentuje najbardziej postępową część warstwy rolniczej, która buduje zaczątki socjalizmu na wsi. Choć ilość wiejskich spółdzielni produkcyjnych jest jeszcze mała, to jednak już w początkach swego rozwoju, posiadają one przedstawicieli w radach narodowych. W radach gminnych jest ich 162, w powiatowych — 34 i w miejskich niewydzielonych — 5.

Jeżeli chodzi o poszczególne województwa, to najwięcej rolników zrzeszonych w spółdzielniach produkcyjnych zasiada w radach narodowych województw: wrocławskiego — 39, poznańskiego — 30, pomorskiego — 25 i śląskiego — 21; najmniej jest ich w woj. kieleckim — 1, białostockim — 2, łódzkim i rzeszowskim — po 3-ch oraz w woj. krakowskim — 6. Rolnicy drobni (właściciele do 3 ha ziemi) najliczniej reprezentowani są w radach narodowych woj.: rzeszowskiego — 1.838

osób, krakowskiego — 1.717, kieleckiego 1.414 i lubelskiego — 1.205. Najmniej jest ich w woj. olsztyńskim — 97 i gdańskim — 111.

Warstwa rolników właścicieli gospodarstw o obszarze ponad 15 ha najwięcej przedstawicieli posiada w woj. poznańskim — 228, białostockim — 150 i warszawskim — 117. Najmniej liczni są oni w woj. kieleckim — 2, krakowskim — 5 i łódzkim — 8. Nie posiadają swych przedstawicieli wcale w woj. rzeszowskim.

Drugą z kolei grupą zawodową reprezentowaną w radach narodowych są pracownicy umysłowi w ilości 30.200 członków. Wśród grupy tej najliczniejszą warstwę stanowią urzędnicy państwowi i samorządowi — 12.666 osób, następnie nauczyciele wszelkich typów szkół — 7.720 osób, dalej pracownicy zatrudnieni w instytucjach społecznych — 4.636, w spółdzielczości — 4.213 i wreszcie przedstawiciele wolnych zawodów — 965 osób.

Co do rozmieszczenia tej grupy zawodowej w radach narodowych poszczególnych województw, to przedstawia się ono jak następuje:

najmniej: woj. kieleckie	— 1.288 (22,6%)
„ lubelskie	— 1.314 (22,9%)
„ gdańskie	— 1.326 (36,2%)
„ rzeszowskie	— 1.654 (29,0%)
najwięcej: „ śląskie	— 3.717 (42,1%)
„ poznańskie	— 3.643 (31,5%)
„ wrocławskie	— 3.268 (35,7%)
„ warszawskie	— 2.735 (29,7%)

Ciekawie przedstawia się udział reprezentacji pracowników umysłowych w radach wojewódzkich. Na ogólną liczbę 1.596 członków rad wojewódzkich, zasiadają oni w ilości 1.204 osób, co stanowi 75,4%. Skład ich w poszczególnych radach jest następujący:

najwięcej: WRN Białystok	— 106 (88,3%)
„ Gdańsk	— 100 (89,3%)
„ Pruszków	— 98 (81,7%)
„ Szczecin	— 96 (82,8%)
najmniej: WRN Poznań	— 58 (52,3%)
„ Łódź	— 71 (60,2%)
„ Kielce	— 75 (64,7%)
„ Kraków	— 78 (65,0%)

w pozostałych WRN od 79 do 95.

W gminnych radach narodowych najwięcej pracowników umysłowych jest w woj. śląskim — 2.026 (34,2%), poznańskim — 1.520 (21,5%) i warszawskim — 1.360 (20,1%).

Warstwa urzędników państwowych i samorządowych, wchodząca w skład grupy pracowników umysłowych najliczniej reprezentowana jest w radach narodowych woj. śląskiego — 1.892 członków (21,4%), następnie po-

znańskiego — 1.497 członków (13,0%), wrocławskiego — 1.488 członków (16,2%) szczecińskiego — 1.086 członków (15,4%) i warszawskiego — 1.035 członków (11,8%).

W radach gminnych najwięcej urzędników państwowych jest na terenie woj. śląskiego — 1.023 (17,3%), następnie w woj. poznańskim — 530 (7,5%), warszawskim — 519 (7,7%) i wrocławskim — 485 (8,8%).

Nauczyciele wszystkich typów szkół najliczniej reprezentowani są w radach narodowych woj. poznańskiego — 986 (8,5%), śląskiego — 817 (9,3%), warszawskiego — 778 (8,4%) i krakowskiego — 571 (8,7%). Najmniej nauczycieli jest w radach narodowych woj. olsztyńskiego — 301 (7,0%), gdańskiego — 316 (8,6), kieleckiego — 335 (5,8%) i białostockiego — 348 (7,3%).

W radach powiatowych najwięcej jest nauczycieli w woj. poznańskim — 204 (10,8%), wrocławskim — 138 (7,7%) i warszawskim — 135 (11,0%); najmniej w woj. kieleckim — 34 (5,7%), olsztyńskim — 54 (6,4%) i białostockim — 57 (8,7%).

W radach miejskich najliczniej reprezentowani są nauczyciele w woj. poznańskim — 196 (7,9%), wrocławskim — 139 (7,8%) i śląskim 126 (7,8%); najmniej licznie w woj. olsztyńskim — 44 (8,0%), lubelskim — 61 (11,7%) i gdańskim — 63 (10,0%).

Przedstawiciele wolnych zawodów najliczniej reprezentowani są w radach narodowych woj. poznańskiego — 136 (1,2%), warszawskiego — 115 (1,2%) i wrocławskiego — 97 (1,1%). Najmniej zasiada ich w radach województwa olsztyńskiego — 31 (0,7%), kieleckiego — 39 (0,7%) i białostockiego — 40 (0,9%).

Udział przedstawicieli rzemiosła w radach narodowych wynosi 3.447 osób, co stanowi 3,6% ogólnej liczby członków rad.

W poszczególnych województwach udział ich jest następujący:

najwięcej: woj. poznańskie	— 611 (5,3%)
„ warszawskie	— 390 (4,2%)
„ pomorskie	— 299 (4,7%)
najmniej: woj. olsztyńskie	— 105 (2,5%)
„ białostockie	— 107 (2,2%)
„ gdańskie	— 145 (4,0%)

Przedstawiciele kupiectwa i drobnego przemysłu zasiadają w radach narodowych w ilości 529 osób, co stanowi 0,5% ogółu członków rad.

Z powyższych danych wynika bezspornie, iż robotnicy nie są należycie reprezentowani w radach narodowych, że nadmierna jest w radach liczba pracowników umysłowych.

Jeśli nawet wziąć pod uwagę, że stan ten nieco lepiej wygląda w odniesieniu do układu socjalnego, gdzie procent radnych pochodzenia robotniczego dość pokaźnie rośnie w zestawieniu z liczbą radnych wykonujących zawód robotnika, to i wówczas udział robotników w radach i ich „zurzędniczenie“ rzuca się w oczy przy analizie ewidencji.

„Dzięki zwycięstwu Sprawy robotniczej imię Stalina, wyrosłe w walce klasowej, przeobraziło się w zdobycz ogólnoludzką“

Bolesław Bierut

## Współdziałanie rad narodowych w akcji osiedleńczej i przesiedleńczej

Zagadnienie osadnictwa rolniczego i nierolniczego, zwłaszcza osadnictwa spółdzielczo-parcelacyjnego w naszym nie straciło na swojej aktualności a odwrotnie, w istniejących nowych warunkach politycznych, społecznych i gospodarczych Państwa, mających doprowadzić przede wszystkim gospodarke rolną do nowych form strukturalnych — stanowi jedno z istotnych zagadnień o narastającym stale znaczeniu.

Zagadnienie to należy do zakresu działania:

1. komisji osadnictwa rolnego, powołanych rozporządzeniem Ministrów: Ziemi Odzyskanych, Administracji Publicznej, Rolnictwa i Reform Rolnych z 9.I.1947 r. (Dz. U.R.P. Nr. 10, poz. 45),
2. wojewódzkich i powiatowych społecznych komisji kontroli, powołanych zarządzeniem Ministra Ziemi Odzyskanych z 28.XII.1948 r. (Dz. Urz. M.Z.O. Nr 30, poz. 259),
3. rad społecznych osadnictwa spółdzielczo-parcelacyjnego, powołanych zarządzeniem Ministra Ziemi Odzyskanych, Administracji Publicznej w porozumieniu z Ministrem Rolnictwa i Reform Rolnych z 27.I.1947 r. (Dz. Urz. M.Z.O. Nr 4, poz. 65).

Ponieważ sprawy osadnictwa zostały objęte zakresem działania wymienionych komisji — Kancelaria Rady Państwa znosząc okólnikiem Nr 19 z 5.IV.1949 r. komisje osiedleńcze i przesiedleńcze przy wojewódzkich, powiatowych, miejskich i gminnych radach narodowych, jednocześnie zaleciła **współdziałanie rad narodowych**

**w akcjach przesiedleńczych i osiedleńczych, podejmowanych przez urzędy państwowe.**

Zalecenie to jednakże nie wszędzie zostało należycie zrozumiane, czego dowodem jest częsta nieobecność na posiedzeniach woj. rad społecznych, przedstawicieli Wojewódzkich Rad Narod. w Krakowie, Warszawie i Białymstoku. Ponadto powszechnym brakiem są ciągle zmiany przedstawicieli rad narodowych w komisjach, powodujące brak orientacji tych przedstawicieli w zagadnieniach osiedleńczych i przesiedleńczych — co zasygnalizowała notatka w dwutygodniku „Rada Narodowa“ Nr 13 z dn. 1.VII.1949 r. przypominająca o obowiązku współdziałania rad narodowych w akcjach dotyczących osadnictwa.

Nadchodzące do Kancelarii Rady Państwa informacje wskazują, że współpraca ta nie jest jeszcze postawiona na właściwym poziomie, że rady narodowe nie tylko nie wykazują inicjatywy na tym odcinku działalności, ale w ogóle nie interesują się zagadnieniem osadnictwa. Rady narodowe poza udziałem przedstawicieli w zebraniach rad społecznych osadnictwa spółdzielczo-parcelacyjnego nie wykazują z reguły zainteresowania sprawami przesiedleńczo-osiedleńczymi, jakkolwiek stanowią one jedno z ważniejszych zagadnień i nie powinny znaleźć się poza planami działalności rad narodowych.

Rady narodowe jako reprezentujące interesy ludności na swoim terenie mają obowiązek współdziałać czynnie na popularyzacji akcji przesiedleńczej i swoją inicjatywą wpływać na sposób przeprowadzenia tej akcji.

M. N.

**H. BOGATKOWSKI**

## Korzystne zmiany w zaludnieniu Polski

Główny Urząd Statystyczny ogłosił ostatnio wyniki podsumowania ludności zameldowanej w biurach ewidencji ludności w dniu 1 stycznia r. b. Uzyskane dane liczbowe są mniej dokładne niż z „jednodniowych spisów ludności“, które odbyły się w r. 1931 i w lutym 1946 r. Niemniej wyniki z 1. I. 49 r. mają dużą wartość, gdyż od lutego r. 1946 nastąpiły w kraju wielkie zmiany w zaludnieniu, wywołane zasiedleniem ziem odzyskanych oraz wielkimi ruchami ludności.

1. **Ogólna liczba ludności Polski wzrosła w przeciągu ostatnich 2 lat i 10 miesięcy, niemal o 2/3 miliona, mimo wyjazdu z Polski około 2 mil. 200 tys. osób.** Oznacza to, że dzięki powrotowi do kraju wielu rodaków z zagranicy oraz rosnącemu przyrostowi naturalnemu, czyli nadwyżce urodzeń nad zgonami, przybyło około 2,8 mil. obywateli. Fakt ten jest niewątpliwie rezultatem poprawy sytuacji gospodarczej w kraju.

2. W r. 1931 Polacy stanowili w kraju 64,8% ludności. W r. 1939 mieliśmy około 23 miliony Polaków i 11,6 mil. obywateli innych narodowości.

Dzisiaj w państwie mamy obywateli narodowości niepolskiej mniej niż 0,5 mil. a Polaków z górą o milion więcej niż przed wojną.

3. **Stosunek ilościowy ludności do obszaru stał się korzystniejszy.** W r. 1934 na 1 kilometr kwadratowy kraju przypadało 86 mieszkańców, w r. 1939 więcej. Dzisiaj przypada na 1 kilometr kwadratowy około 78 osób.

4. **Odsetek ludności miejskiej wzrósł wyjątkowo, kosztem odsetka ludności wiejskiej.** Przed wojną mieliśmy nieracjonalnie wysoki — na stosunki w wieku XX — odsetek ludności wiejskiej. Powodowało to zbyt drobne gospodarstwa rolnicze, rażąco niski ich postęp techniczny i małą opłacalność, a przez to ubóstwo wsi. Nie dawało to podstawy do rozwoju miast i w szczególności przemysłu, który nie zwiększał prężności gospodarki krajowej. Przed wojną ludność robotnicza stanowiła około 73% ogółu ludności, ludność pozostała — 27%. Dzisiaj ludność miast dosięga 36% ogółu ludności, a wiejska — 64%; zapewne liczby te pokrywają się w dużym stopniu z podziałem na ludność rolniczą i nierolniczą. Niewątpliwie struktura zawodowa i gospodarcza kraju stała się zdrowsza.

F. SAROSIEK

kpt. poż.

## Walka z pożarami na wsi

Statystyka pożarów w osiedlach wiejskich, nakazuje specjalne zwrócenie uwagi na stan bezpieczeństwa pożarowego wsi i miasteczek oraz zmusza do energicznego zajęcia się tym zagadnieniem przez samorząd gminny, a nade wszystko przez gminne rady narodowe.

Wielkie są straty na skutek pożarów. W r. b. do 1 listopada w jednym tylko województwie białostockim zarejestrowano 329 wypadków pożarów, a szkody ogólne obliczane są na 450 mil. zł.

Powszechnie znaną przyczyną masowości pożarów na wsi jest przewaga materiałów drzewnych i słomy w konstrukcjach budowli oraz zwartość i bezplanowość zabudowania, a poza tym to, że znajdujące się w obfitej ilości suche ciała strzępiaste, stanowiące treść gospodarki rolnej, są łatwo palne. Materiały tego rodzaju gromadzone w stertach i stogach na ciasnych podwórkach, tuż przy budynkach, oraz masy materiałów opałowych w postaci gałęzi ułożonych również w sterty, powiększają zagrożenie.

Dachy kryte słomą, ta największa groźba niebezpieczeństwa pożaru, stykają się prawie ze sobą w wielu miejscowościach, tworząc długie linie zabudowań. Przy takich warunkach zabudowania wsi bardzo łatwe jest zaproszenie ognia przez nieostrożność w czasie wykonywania czynności gospodarskich w gumnach, łatwe jest zapalenie się poszycia słomianego przez wydostające się z, przeważnie wysoce zaniedbanych, kominów iskry; i te same warunki sprzyjają złośliwym podpalaniom. Uderzenia piorunów zazwyczaj są częstym zjawiskiem na wsi z powodu braku instalacji piorunochronowych. Dalszą przyczyną jest swawola dzieci, pozostających bez nadzoru w czasie robót polnych.

Zagadnienie walki z pożarami ujmuje ustawa o ochronie przed pożarami i innymi klęskami z 13 marca 1934 r., prawo budowlane i ostatnie zarządzenie Ministra Administracji Publicznej z 20 września 1949 r. o gromadzkich i gminnych komisjach przeciwpożarowych. Starostowie powiatowi wydali w tym zakresie i wydają szereg zarządzeń doraźnych. Z zarządzeń tych wynika, że obowiązek zorganizowania obrony przed pożarami w gminie ciąży na samorządzie gminnym, a organa bezpieczeństwa publicznego i M. O. powołane są przy udziale organów straży pożarnych do kontrolowania stanu bezpieczeństwa i sposobu wykonywania obowiązujących zarządzeń.

Szerokie uprawnienia i kompetencje G. R. N. pozwalają na głębokie wniknięcie w omawianą dziedzinę. G. R. N. mogą i powinny żądać od przełożonych gmin i innych służb sprawozdań o stanie bezpieczeństwa pożarowego gminy, o działalności gminnych i gromadzkich komisji przeciwpożarowych i o wynikach tej działalności.

Gminne i gromadzkie komisje przeciwpożarowe w wielu powiatach w ogóle nie zostały powołane do życia, a tam gdzie one są, nie przejawiały żadnej działalności. Członkowie tych komisji przeważnie nie znają ani swoich obowiązków, ani regulaminu i uprawnień. Nawet po dużych masowych pożarach gminne komisje nie zbierały się, aby rozpoznać przyczyny katastrofy i zapobiec im na przyszłość.

Wielce pożądanym dla bezpieczeństwa pożarowego gminy byłoby rzeczowe zainteresowanie się G. R. N.

możliwością ogniotrwałej odbudowy zniszczonych wsi, ewentualnie bodaj zastosowaniem materiałów ogniotrwałych na pokrycie budynków, jak również zainteresowanie się możliwościami rozluźnienia zwartości zabudowań, według wymogów prawa budowlanego, które to przepisy są dotychczas zaniedbywane.

Jednym z niezmiernie ważnych elementów walki z pożarami jest woda, której — śmiało rzecz można — nigdzie na wsi nie ma w ilości i w warunkach wymaganych dla celów gaśniczych. Zwykle studnie w gospodarstwach nadają się jedynie do ugaszenia pożaru w samym zarodku, nigdy zaś dla pomp pożarniczych. Stawy, strumyki i różne wody gruntowe na wsi albo są niedostępne, albo zbyt płytkie i zamulone, w dodatku praktyczne ich wykorzystanie w czasie akcji ratunkowej zależy od oddalenia ich od zabudowań oraz od zdolności tłoczenia pomp pożarniczych i ilości posiadanych przez straże pożarne węży tłocznych.

G. R. N. mają tutaj bardzo szerokie możliwości przejawienia inicjatywy budowy specjalnych p. poż. zbiorników wodnych. Dodać trzeba, że P.Z.U.W. b. chętnie finansuje budowę takich zbiorników, byleby gminy zagwarantowały robociznę szarwarkową.

W tym zakresie niektóre wojewódzkie i powiatowe rady narodowe powzięły wiążące decyzje o rozwinięciu akcji budowy p. poż. zbiorników wodnych z początkiem przyszłego roku.

Istniejące na terenie gminy straże pożarne stanowią u nas, za bardzo nielicznym wyjątkiem, stowarzyszenia O. S. P. i z tytułu swojej struktury o charakterze społecznym są organizmem żywym, zdolnym do wielkich poświęceń i dużych osiągnięć, pod warunkiem życzliwego podejścia ze strony samorządu do bezinteresownie pełniących swoją służbę ludzi i ich potrzeb nie osobistych, ale jedynie i wyłącznie technicznych i gospodarczych.

Dodać jeszcze należy, że niektóre organizacje O. S. P. wywierają na wsi duży wpływ na życie kulturalne gromady, stanowiąc często jedyne zrzeszenia, dysponujące własnymi budynkami, w których koncentruje się życie gromady.

Zainteresowanie przeto G. R. N. oddziałami O. S. P. powinno być duże i rzeczowe, a nie ograniczać się wyłącznie do oceny straży według ilości pożarów i stanu wyposażenia i przygotowania do akcji, które to czynniki zależne są właśnie od zainteresowania samorządu. Pożądanym jest, aby G. R. N. żądały okresowych i rocznych sprawozdań od zarządów O.S.P., by wzywały przedstawicieli O.S.P. na posiedzenia plenarne oraz, aby gminne komisje kontroli społecznej badały gospodarkę i stan gotowości O.S.P. Sam fakt konkretnego zainteresowania się życiem organizacyjnym O.S.P., poziomem wyszkolenia, stanem wyposażenia, a zwłaszcza zdążanie do zaopatrzenia straży pożarnych w sprzęt zmotoryzowany, zainteresowanie się stanem pomieszczeń na przechowanie sprzętu, ewentualnie zaplanowanie budowy nowych, wzorowych strażnic jak również zainteresowanie się środkami alarmowymi i przewozowymi straży poż., dostarczy G. R. N. dużo materiału, na podstawie którego można będzie przystąpić do likwidacji wielu niedomagań i aktualnych bolączek, pomniejszających wartość bojową straży.

## Z życia rad narodowych

### DZIAŁALNOŚĆ RAD NARODOWYCH WOJ. WARSZAWSKIEGO W III KWARTALE BR.

Sprawozdania z działalności rad narodowych woj. warszawskiego za III kwartał 1949 r. wskazują, że istnieją gminne rady narodowe, które w podniesienie poziomu swych obrad wkładają rzetelny wysiłek. W szczególności podnieść należy zapoznanie członków rad narodowych przez prezidia rad z materiałami najbliższego posiedzenia co daje możliwość radnym przygotowanie się do posiedzeń. Ponadto jednak sprawozdania ujawniają szereg faktów, wskazujących na błędy w działalności niektórych rad narodowych oraz na zaniedbania powstałe w wyniku słabego oddziaływania czynnika nadzorczego na rady niższego stopnia.

Ujemne spostrzeżenia opierają się na następujących przykładowo tylko przytoczonych faktach:

1) W PRN Płońsk na 54 radnych przypada tylko 1 bezpartyjny i 2 robotników zaś w PRN Siedlce na 60 radnych 1 bezpartyjny

2) PRN Płock informuje, że z braku materiałów na obrady niektóre GRN nie odbywają regularnych posiedzeń, co wskazywałoby na słabą działalność prezydów, które nie planują działalności rad i zapominają o całym szeregu istotnych zadań stojących przed GRN.

3) PRN Grodzisk Mazowiecki donosi, że w pracach niektórych prezydów GRN zauważa się brak planowania i ciągłości pracy. PRN Ostrów Mazowiecka podaje, że prezydium terenowych rad narodowych w większości przejawiają bardzo słabą działalność a PRN Ostrołęka dodaje, że prezydium nie wykazują w ogóle jakiegokolwiek inicjatywy gospodarczej.

PRN Grodzisk Mazowiecki i Ostrów Mazowiecka donoszą, że działalność komisji przy GRN jest minimalna.

Z jednej strony stwierdza się słabą działalność wszystkich komisji, a równocześnie zauważa się tendencję do pomnażania i tworzenia nowych komisji zbędnych jak np. komisji siewnej, komisji likwidacji odlogów, komisji ochrony lasów itp.

4) W powiecie garwolińskim na 19 gmin wiejskich i 2 miasta in-

spektorat dokonał w III kwartale tylko 5 większych inspekcji, zaś w pow. Mińsk Mazowiecki na 15 gmin i 2 miasta tylko 10 inspekcji.

Wszystkie przytoczone spostrzeżenia dowodzą, że oddziaływanie organów nadzorujących na rady niższego stopnia jest jeszcze za słabe, oraz, jak konieczne jest niezwłoczne zastosowanie środków dla usunięcia błędów i usprawnienia prac rad narodowych; że rady powiatowe nie zdają sobie jeszcze sprawy z tego, iż stały poziom prac gminnych rad narodowych świadczy tak samo niedobrze o samej gminnej radzie narodowej jak i o nieumiejętności kierowania gminami przez prezydium PRN.

### PRN W BRZEGU PRACUJE

Powiatowa Rada Narodowa w Brzegu nad Odrą nie zawsze wiedziała, co należy robić i jak należy pracować — ale czasy te ma już poza sobą. Obecnie Rada posiada plan pracy na każdy kwartał, uchwalany przez plenum, odbywa posiedzenia plenarne przynajmniej raz na kwartał w jednej z gmin. Gminne rady narodowe przynajmniej raz na kwartał odbywają posiedzenia w jednej z gromad. Prezydium i Komisje uchwały wytyczne dla Wydziału Powiatowego do wykonania budżetu. Ostatnio na posiedzeniu P.R.N. w dniu 23 października podjęto uchwałę, że na każdorazowym posiedzeniu plenarnym PRN będą podawane w formie krótkich komunikatów informacje o działalności istniejących na terenie powiatu urzędów, instytucji, organizacji itp. Powołana uchwała zdążyła do tego, by radni PRN byli drogą wspomnianych wyżej komunikatów wszechstronnie informowani o całokształcie prac powiatu.

Na podstawie tej uchwały rozeszło Prezydium PRN w dniu 24.X.1949 r. do 28 urzędów i instytucji powiatowych pismo, zapraszające do przedkładania Radzie do dnia 10 każdego miesiąca treściwych informacji na piśmie o ważniejszych akcjach i pracach oraz rozwiązywanych problemach instytucji, gdyż materiały te będą wykorzystywane w formie komunikatów na posiedzeniach plenarnych PRN i przyczynią się do spopularyzowania działalności instytucji.

Wiele instytucji zrozumiało pożytek informowania społeczeństwa o swoich zadaniach, uważając, iż to pomoże instytucji w wykonaniu jej zadań, rozbudzając w społeczeństwie zrozumienie i właściwe nastawienie do przeprowadzanej akcji. Szereg instytucji nadesłało już informacje.

### Z DZIAŁALNOŚCI KOMISJI KONTROLI NA TERENIE WOJ. KIELECKIEGO

Na plenarnym posiedzeniu Woj. R.N. Kielce w dniu 11 października br. poruszona została przez radnych sprawa niedociągnięć w działalności Spółdzielni Budownictwa Wiejskiego w Kielcach. Spółdzielnia ta nie wykonuje przyjętych na siebie robót remontowych, wskutek czego powstają trudności lokalne a nawet pewne szkody materialne. Np. na terenie powiatu włoszczowskiego wskutek zaniedbań ze strony S.B.W. rosło się zboże z braku pomieszczeń, które miały być zbudowane przez S.B.W.

Wprawdzie sprawa ta przekazana została do Wojewódzkiej Komisji Kontroli Społecznej celem spowodowania wyciągnięcia konsekwencji w stosunku do winnych, jednakże powyższy stan faktyczny wskazuje na brak należytej operatywności Komisji Kontroli Społecznej, której działalność ma na celu wglądanie na danym terenie w gospodarkę publiczną na każdym jej odinku i podejmowanie kroków **zapobiegających** wszelkim niedociągnięciom, a przede wszystkim powodujących szkody materialne.

### WNIKLIWE BADANIE SPRAWOZDAŃ

Rady wsi rzeszowskiej coraz wnikliwiej oceniają wyniki pracy władz i organów. PRN w Jarosławiu nie przyjęła sprawozdania Pow. Kier. P U R. oraz Naczelnika Urzędu Skarbowego — a tym samym spowodowała zmianę na powyższych stanowiskach. PRN w Przemyśle spowodowała, że dyrektor szpitala dwukrotnie przed nią składał sprawozdanie, również PRN w Mielcu nie przyjęła sprawozdania dyrektora szpitala powiatowego. (Ze sprawozdania Przewodn. WRN w Rzeszowie za II kwartał 1949 r.).

## **Porady prawne pod red. dr Jerzego Starościaka**

Zarząd Miejski w Legnicy zapytuje na jakiej podstawie prawnej oraz w jakiej wysokości można pobierać opłaty postojowe od dorożek konnych i samochodowych.

### **Odpowiedź:**

Według art. 1. dekretu z dnia 20 marca 1946 r. o finansach komunalnych (Dz. U.R.P. Nr 40, poz. 199 z 1947 r.) związki samorządowe mogą pobierać opłaty za używanie samorządowych urządzeń i zakładów dobra publicznego, na podstawie uchwał rad narodowych ustalających wysokość i sposób uiszczania tych opłat.

Oczywiście za urządzenia samorządowe uważać należy między innymi np. bruki miejskie, specjalnie urządzone i w odpowiednim stanie (rynsztki, nawierzchnia), utrzymywane miejsce postojowe, z których istoty i celu wynika, iż nie są one obliczone na zysk. Opłaty ustalone w drodze uchwały rady narodowej za postój dorożek konnych i samochodowych nie wymagają zatwierdzenia władzy nadzorczej, powinny być jednak wymierzone według istotnej miary używania, w braku zaś możliwości ścisłego ustalenia, według prawdopodobnej miary używania. W każdym razie wysokość tych opłat nie może być ustalona pod kątem widzenia przysporzenia dochodu związkowi samorządowemu (patrz § 7 rozp. Min. Admin. Publ. : Ziemi Odzyskanych z dnia 20 czerwca 1947 r.) o finansach komunalnych (Dz. U.R.P. Nr 51, poz. 259). Przykładem statutu opłat za użycie bruków miejskich od pojazdów konnych może być statut tych opłat stosowany w m. st. Warszawie a podany w zbiorze „Podatki i opłaty m. st. Warszawy“ Sautera i Zawadzkiego na str. 427.

M. Nowakowski

Inspektor przy Prezydium Rady Narodowej w Kartuzach zapytuje czy Przewodniczący Wydziału Powiatowego może kwestionować rachunki, zlecone przez Prezydium Rady Narodowej do wypłaty, z tytułu należności za diety członkom Rady za udział w plenarnym posiedzeniu Rady i odmówić wypłaty?

### **Odpowiedź:**

Przewodniczący wydziału powiatowego — organu wykonawczego rady narodowej, nie może wstrzymać wypłaty rachunków z Dz. I. Rozdz. A, jeśli rachunki te odpowiadają wymogom formalnym i są dokonywane w ramach kredytów budżetowych. Jeśli natomiast rachunki te:

1. nie odpowiadają wymogom formalnym, stosownie do przepisów rachunkowo-kasowych, lub są wystawione w wypadku,
  2. gdy kredyt w danym dziale został wyczerpany i wypłata może spowodować przekroczenie budżetu,
- Przewodniczący wydziału powiatowego powinien zakomunikować swe spostrzeżenia przewodniczącemu rady narodowej, który:

- a) w pierwszym wypadku winien zarządzić usunięcie zauważonych usterek, zaś
- b) w drugim wypadku — spowodować uchwalenie dodatkowego budżetu przez powiatową radę narodową. Budżet ten podlega zatwierdzeniu przez Prezydium Woj. R. N.

### **Uzasadnienie:**

W instrukcji w sprawie układania i zatwierdzania budżetów przez Związki Samorządowe na rok 1949

(pismo okólne Kancelarii Rady Państwa z dnia 7.VI. 1948 r. L.IX.F. 367/48) w części II pkt. 3 wyraźnie zaznaczono, że dyspozycja wydatkami, objętymi rozdziałem A w Dz. I., należy do przewodniczącego rady narodowej (w ramach uchwał prezydium), natomiast prowadzenie kasy i rachunkowości — do organu wykonawczego. Wypłata diet członkom za udział w posiedzeniu rady należy do wydatków przewidzianych w Dz. I. Rozdz. A, § 1, poz. c., przeto do dysponowania wydatkami na ten cel uprawniony jest przewodniczący rady narodowej.

St. Jarmoliński

Zarząd Miejski w Solcu Kujawskim zapytuje: 1) czy sekretarzowi względnie innemu pracownikowi Zarządu Miejskiego obsługującemu na pisemne polecenie przewodniczącego organu wykonawczego posiedzenia Rady Narodowej, Prezydium, Zarządu Miejskiego oraz komisji w godzinach pozabiurowych przysługuje wynagrodzenie za przepracowane godziny nadliczbowe oraz 2) czy pobierany dodatek służbowy można zaliczyć jako wynagrodzenie za pracę w godzinach nadliczbowych.

### **Odpowiedź:**

1) Sekretarzowi Zarządu Miejskiego względnie innemu pracownikowi w mieście niewydziałonym obsługującemu na pisemne polecenie przewodniczącego organu wykonawczego posiedzenia rady narodowej, prezydium, Zarządu Miejskiego oraz komisji w godzinach ponadliczbowych mogą być za tę pracę przyznane nagrody pieniężne, przy uwzględnieniu ilości faktycznie przepracowanych godzin i wydajności pracy w tym czasie. 2) Przyznany pracownikowi dodatek służbowy nie może być uważany za wynagrodzenie za pracę w godzinach nadliczbowych.

### **Uzasadnienie:**

1) Sprawę wynagrodzenia za pracę w godzinach nadliczbowych w gminach wiejskich i miastach niewydziałonych wyjaśnia uchwała Rady Ministrów z dnia 19 lutego 1949 r. w sprawie nagród pieniężnych za pracę w godzinach nadliczbowych dla niektórych pracowników samorządowych (Monitor Polski Nr. A 13, poz. 155). Uchwała ta zezwala na przyznawanie nagród pieniężnych pracownikom gmin wiejskich i miast niewydziałonych za ich pracę w godzinach nadliczbowych z tym, że praca w godzinach nadliczbowych może się odbywać jedynie w przypadkach uzasadnionych potrzebami służby na podstawie pisemnego zlecenia burmistrza lub wójta i powinna być ewidencjonowana.

Kredyt budżetowy na ten cel nie może przekraczać w wymienionych gminach 2,5% funduszu płac w stosunku rocznym.

2) Odnośnie dodatku służbowego należy zauważyć, że w myśl art. 8 ustawy z dnia 4 lutego 1949 r. o uposażeniu pracowników państwowych i samorządowych oraz przewodniczących organów wykonawczych gmin miejskich i wiejskich (Dz. U.R.P. Nr 7, poz. 39) Rada Ministrów może przyznać w drodze rozporządzeń pracownikom samorządowym dodatki służbowe uzasadnione szczególnymi właściwościami służby. Rozporządzenie Rady Ministrów z dnia 19 lutego 1949 r. w sprawie dodatków funkcyjnych i służbowych dla pracowników państwowych i samorządowych oraz przewodniczących organów wykonawczych gmin miejskich i wiejskich

(Dz. U.R.P. Nr 14, poz. 94) w § 14 pkt. 1 przewiduje, że dodatek służbowy może być przyznany pracownikom samorządowym zajmującym odnośne stanowisko, do którego przywiązana jest co najmniej VIII grupa uposażenia.

Przyznanie dodatku służbowego nie może więc być uważane jako wynagrodzenie za pracę w godzinach nadliczbowych i jest od tego niezależne. Istotnym dla przyznania dodatku służbowego jest zajmowane stanowisko i rodzaj spełnianej pracy.

St. Ślubowski

**Zarząd m. Grajewo zapytuje czy może przedstawić M.R.N. do uchwalenia wniosek o zastosowaniu czynszu w dotychczasowej wysokości dla pewnej grupy rolników w domach, znajdujących się w administracji zarządu miejskiego i czy uchwała M.R.N. w tym przedmiocie będzie miarodajna?**

**Odpowiedź.**

Rolnicy opłacający podatek gruntowy od przychodu rocznego nie przekraczającego 80 quintali żyta, którzy wskutek działań wojennych lub zdarzenia żywiołowego utracili własne budynki mieszkalne i najmują lokale mieszkalne dla siebie i swoich rodzin, opłacają czynsz w dotychczasowej wysokości (§ 2 ust. 1 Rozp. Rady Ministrów z 29.IX. 1948 r. w sprawie zwolnień i ulg w opłaceniu czynszu za najem lokali mieszkalnych oraz wpłat na Fundusz Gospod. Mieszkaniowej — Dz. U. 49/48 poz. 374 oraz zmiana tego Rozporządzenia — Dz. U. 42/49 poz. 343) dla małorolnych więc, o których Zarząd Miejski zapytuje, jeśli spełniają powyżej opisane warunki stosuje się czynsz w dotychczasowej wysokości z mocy samych przepisów ustawowych i nie potrzebna jest w tym przedmiocie uchwała M.R.N.

Gdyby zaś najemcy, o których Zarząd Miejski zapytuje, nie spełniali ustawowych warunków, na podstawie których przysługiwałyby im zwolnienia lub ulgi, Zarząd Miejski nie może zrezygnować z podwyższonego czynszu, ponieważ przepisy dekretu o najmie lokali oraz cytowanych wyżej rozporządzeń mają charakter bezwzględny t. zn. stosuje się je niezależnie od woli wynajmującego czy najemcy.

Dlatego ewentualna uchwała M.R.N. i w tym wypadku byłaby zbędna.

B. Wójtowicz

**Sekretarz Zarządu Gminnego w Tetyniu, pow. Pырzyce, woj. szczecińskie zapytuje czy pracownikowi samorządowemu przysługuje prawo do urlopu wypoczynkowego po okresie dwuletniej pracy, gdyż pracownicy gminy nie są zwalniani na urlop, ze względu na nawał pracy i pilne zajęcia związane z różnymi akcjami.**

**Odpowiedź.**

Pracownikom samorządowym już po półrocznej, nieprzerwanej pracy przysługuje urlop dwutygodniowy, po rocznej zaś jednomiesięczny urlop płatny nieprzerwany. Brak czynności w zakładzie pracy wskutek choroby, nieszczęśliwego wypadku oraz z powodu powołania pracownika do ćwiczeń wojskowych, nie uważa się za przerwę w umowie pracy pozbawiającą pracownika prawa do korzystania z urlopu. Z powodu nawału pracy urlop może być przesunięty na inną datę, ale nie można pracownikowi urlopu w ogóle odmówić.

**Uzasadnienie.**

Ustawa z dnia 16 maja 1922 r. o urlopach dla pracowników zatrudnionych w przemyśle i handlu w brzmie-

niu obwieszczenia Ministra Opieki Społecznej z dnia 25 października 1933 r. (Dz. U.R.P. Nr. 94, poz. 735) ze zmianami Dz. U.R.P. Nr. 34, 288/45, 258/48 stanowi w art. 2, że wszystkim pracownikom pracującym umysłowo, zatrudnionym w handlu, przemyśle i biurowości, po półrocznej nieprzerwanej pracy przysługuje urlop dwutygodniowy, po rocznej zaś jednomiesięczny urlop płatny, nieprzerwany. Przepis ten jest bezwzględnie obowiązujący i nie może być zmieniony na mniej korzystny, stosownie do § 6 rozporządzenia Ministra Pracy i Opieki Społecznej z dnia 11 czerwca 1923 r. w przedmiocie wykonania ustawy z dnia 16 maja 1922 r. o urlopach dla pracowników zatrudnionych w przemyśle i handlu (Dz. U. R.P. Nr. 62, poz. 464). Przepis tego paragrafu stanowi, że umowa o pracę nie może zawierać punktu, któryby pracownika z góry pozbawiał urlopu, lub w inny sposób uszczuplał jego prawa określone ustawą.

Należy dodać, że art. 10 cytowanej ustawy o urlopach przewiduje sankcję karną w postaci grzywny i aresztu za naruszenie przepisów urlopowych.

St. Ślubowski

**Zarząd Gminny Nietkowie powiatu Krosno Odrzańskie zapytuje czy pracującej matce wychowującej pięcioro dzieci w wieku do lat 13 przysługuje prawo pobierania na nią samą zasiłku rodzinnego.**

**Odpowiedź.**

Pracującej matce wychowującej pięcioro dzieci, prawo do zasiłku rodzinnego na nią samą nie przysługuje.

**Uzasadnienie.**

Zasiłki rodzinne w myśl art. 2 ust. 1 pkt. a dekretu z 28 października 1947 o ubezpieczeniu rodzinnym (Dz. U. R.P. Nr. 66 poz. 414) przysługują osobom podlegającym obowiązkowi ubezpieczenia na wypadek choroby i macierzyństwa, na członków rodziny uprawnionych do świadczeń z tego ubezpieczenia na podstawie art. 111 i art. 115 ust. 1 i 2 ustawy z dnia 28 marca 1933 r. o ubezpieczeniu społecznym (Dz. U.R.P. Nr. 51 poz. 396). Wobec tego, że pracująca matka sama podlega ubezpieczeniu na wypadek choroby i macierzyństwa, więc zasiłek rodzinny jej samej, zgodnie z podanym przepisem, nie przysługuje.

A. Szklarczyk

**Zarząd Miejski w Lubartowie zapytuje czy Zarząd Miejski obowiązany jest wykonywać polecenia miejscowego Sądu Grodzkiego odnośnie sporządzenia spisu inwentarza po zmarłych osobach na terenie miasta, skoro Sąd posiada własny organ wykonawczy tj. komornika i jaka jest podstawa prawna, nakładająca na gminy miejskie i wiejskie obowiązek wykonywania tych czynności?**

**Odpowiedź.**

Zarząd Miejski obowiązany jest wykonać postanowienie Sądu o sporządzeniu spisu inwentarza po osobach zmarłych w tym mieście na podstawie § 1 art. 31 dekretu z 8. XI.1946 o postępowaniu spadkowym (Dz. U. 63) 46 poz. 346) który brzmi:

„Wykonanie postanowienia Sądu o zabezpieczeniu spadku i o sporządzeniu spisu inwentarza należy do komornika. Sąd jednak, stosownie do okoliczności może do wykonania tych czynności wyznaczyć notariusza albo burmistrza lub wójta gminy. W zakresie tych czynności podlegają oni Sądowi którego postanowienie jest wykonywane“.

B. Wójtowicz



**Wiadomości urzędowe**

L. dz. FS II/1/1710/49

W-wa, dn. 1.XII.1949 r.

**PREZYDIA WOJEWÓDZKICH, POWIATOWYCH  
I MIEJSKICH RAD NARODOWYCH MIAST  
WYDZIELONYCH****OKÓLNIK Nr. 74****W SPRAWIE SPORZĄDZENIA SPRAWOZDAŃ  
Z WYKONANIA BUDŻETÓW ZA ROK 1949.**

Nawiązując do swego okólnika Nr 20 z dn. 7.IV. 1949 r. w sprawie wykonania budżetów na rok 1949 i kwartalnych sprawozdań budżetowych, Kancelaria Rady Państwa podaje dodatkowe wskazówki, dotyczące sporządzania sprawozdań z wykonania budżetów za cztery kwartały 1949 r.

1) Sprawozdania te należy ograniczać do wypełnienia formularzy I i II (zestawienie wydatków zwyczajnych i nadzwyczajnych oraz dochodów zwyczajnych i nadzwyczajnych), pozostałych formularzy III, IV i V (zestawienia wydatków i dochodów zakładów, przedsiębiorstw i bilans brutto) nie należy wypełniać.

2) Wobec tego, że sumy budżetów zasadniczych na r. 1949 uległy zmianie na skutek uchwalenia i zatwierdzenia budżetów dodatkowych, do zestawień I i II należy wpisać:

- a) sumy budżetów z uwzględnieniem budżetów dodatkowych na 1949 rok,
- b) sumy wykonywania budżetów za cztery kwartały 1949 r. wg stanu na dzień 31 grudnia 1949 r.

W związku z tym w tabl. I i II rubryki poziome dla poszczególnych rodzajów związków samorządowych należy podzielić na dwie części i w powstałej w ten sposób rubryce górnej wpisać sumy preliminarowane, a w dolnej — sumy wykonania za cztery kwartały.

3) Pełne wykonanie budżetu winno objąć również wszystkie zobowiązania powstałe z wykonania budżetu i obejmowane w myśl przepisów budżetowych listą wierzycieli po upływie roku budżetowego. Z uwagi na to, że w terminach, ustalonych w okólniku Kancelarii Rady Państwa Nr. 20 z dn. 7.IV.49 dla przesłania sumarycznych sprawozdań z wykonania budżetów za cztery kwartały 1949, nie wszystkie związki samorządowe będą mogły sporządzić pełne listy wierzycieli, należy w dolnych rubrykach tablic I i II podać sumy prowizorycznego wykonania, t.j. takie, jakie wynikają z zaksięgowanych obrotów budżetowych.

Kancelaria Rady Państwa nadmienia, że wkrótce zostanie wydany okólnik w sprawie opracowania pełnych rocznych sprawozdań rachunkowych za r. 1949, przy czym związki samorządowe zostaną zaopatrzone przez Kancelarię Rady Państwa w potrzebne druki.

Kancelaria Rady Państwa przesyła w załączeniu do dyspozycji wydziałów wojewódzkich dla powiatowych związków samorządowych, miast wydzielonych i Wojewódzkiego Związku Samorządowego pewną ilość formularzy zestawień I i II do kwartalnych sprawozdań budżetowych. Formularze te należy bezzwłocznie rozprawić pomiędzy wymienione związki odpowiednio do

potrzeb, przy czym zaznacza się, że nakład tych formularzy jest już wyczerpany.

Kancelaria Rady Państwa oczekuje nadesłania zestawień zbiorczych I i II za cztery kwartały w nieprzekraczalnym terminie do dn. 30 stycznia 1950 r.

Zastępca Szefa Kancelarii Rady Państwa

**M. Jaroszyński**

L. dz. Pl. III. 5d/1955/49.

W-wa, dn. 1.XII.1949 r.

**PREZYDIA  
WOJEWÓDZKICH, POWIATOWYCH I MIEJSKICH  
(WYDZ.) RAD NARODOWYCH****OKÓLNIK Nr. 75****W SPRAWIE PRZEKAZANIA MINISTERSTWU  
OŚWIATY SZKÓŁ OGÓLNO KSZTAŁCĄCYCH STOPNIA  
LICEALNEGO, UTRZYMYWANYCH PRZEZ SA-  
MORZĄD.**

Nawiązując do „Wytycznych do budżetów samorządowych na rok 1950“, wydanych przez Kancelarię Rady Państwa, Kancelaria Rady Państwa podaje do wiadomości, że Ministerstwo Oświaty przejmie z dniem 1.I.1950 r. wszystkie szkoły ogólnokształcące stopnia licealnego (gimnazja i licea), prowadzone dotychczas przez samorząd.

Oдноśne rady narodowe winny podjąć uchwały o przekazaniu Ministerstwu Oświaty szkół ogólnokształcących stopnia licealnego.

Uchwały winny obejmować nieodpłatne przekazanie na rzecz Skarbu Państwa budynku, placu, urządzeń itp., o ile stanowiły one własność samorządu.

Związki samorządowe przygotowują się z wczasu do formalnego przekazania wyżej wymienionych szkół, sprawdzają księgi inwentarzowe i kontrolują w/g rich stan faktyczny. Protokoły zdawczo-odbiorcze winny być podpisane przez przedstawicieli danego związku samorządowego oraz delegatów, wyznaczonych przez Ministerstwo Oświaty.

Jeden egzemplarz protokołu zostaje w aktach właściwego związku samorządowego.

O ile szkoły zostały przekazane w ciągu 1949 roku, związki samorządowe winny były przekazać Ministerstwu Oświaty kredyty przewidziane w budżetach na 1949 r.

Jeżeli wykaz załączony nie odpowiada ściśle faktycznemu stanowi rzeczy, oдноśne rady narodowe winny niezwłocznie powiadomić o tym Kancelarię Rady Państwa, jednocześnie przesyłając odpis do Ministerstwa Oświaty, Departament II.

Prezydium oдноśnych rad narodowych sprawdzą w/g załączonego wykazu, czy zostały we wszystkich wypadkach zastosowane wskazania niniejszego okólnika.

Prezydium Wojewódzkich Rad Narodowych przedstawia Kancelarii Rady Państwa sprawozdanie z całości akcji do dnia 1 lutego 1950 r.

Zastępca Szefa Kancelarii Rady Państwa

**M. Jaroszyński**

## WYKAZ

szkół ogólnokształcących stopnia licealnego, przewidzianych do upaństwowienia z dniem 1.I.1950 roku  
uzupełniony danymi z Min. Oświaty w/g stanu z dn. 7.XII.49

<b>Wojew. Białostockie</b>	3. Solec Kujawski
1. Janów	4. Wyrzysk
2. Milejczyce	<b>Wojew. Poznańskie</b>
3. Sojny	1. Grodzisk Wlkp.
4. Krynki	2. Izbica Kujawska
<b>Wojew. Kieleckie</b>	3. Kórnik
1. Chmielnik	4. Odolanów
2. Chmielów	5. Pniewy
3. Częstochowa	6. Sempolno
4. Krzepice	7. Strzelno Klaszt.
5. Kłobucko	8. Nowy Tomyśl
6. Sienno	<b>Wojew. Rzeszowski</b>
<b>Wojew. Krakowskie</b>	1. Baranów Sandom.
1. Brzesko Nowe	2. Bobowa
2. Ciężkowice	3. Czudec
3. Gdów	4. Dębowiec
4. Kalwaria Zebrzydowska	5. Domaradz
5. Krościenko	6. Grębów
6. Książ Wielki	7. Kańczuga
7. Mszana Dolna	8. Łużna
8. Niepołomice	9. Rozwadów
9. Poronin	10. Sokółów Młp.
10. Słomniki	11. Ulanów
11. Stary Sącz	12. Żołyńca
12. Ujanowice	<b>Wojew. Śląskie</b>
13. Wolbrom	1. Chorzów
<b>Wojew. Lubelskie</b>	2. Ruda Śląska
1. Adamów	<b>Wojew. Warszawskie</b>
2. Bełz	1. Anin
3. Bychawa	2. Biezuń
4. Horodło	3. Błonie
5. Janów Podl.	4. Boernerowo
6. Józefów Lubelski	5. Celestynów
7. Kszczonów	6. Falenica
8. Łęczna	7. Góra Kalwaria
9. Milejów	8. Gąbin
10. Nałęczów	9. Łochów
11. Parczew	10. Łosice
12. Ratoszyn	11. Mszczonów
13. Stoczek	12. Modlin
14. Tarnogóra	13. Mogielnica
15. Tarnopol	14. Nasielsk
16. Wisznice	15. Piaseczno
17. Zakrzówek	16. Raciąż
18. Kazimierz Dolny	17. Radzymin
19. Komarówka	18. Ryki
20. Rybczewice	19. Sobolew
21. Turobin	20. Sobieszyn
22. Wysokie	21. Sterdyń
23. Frampol	22. Tuszcz
24. Tarnograd	23. Warka
25. Kock	24. Wilków
<b>Wojew. Łódzkie</b>	25. Żelechów
1. Kobieli Wielkie	26. Karniewo
<b>Wojew. Pomorskie</b>	<b>Wojew. Wrocławskie</b>
1. Golub	1. Łądek Zdrój
2. Kowal	2. Lwówek
	3. Syców
	4. Bielawa

## W Y K A Z

szkół ogólnokształcących stopnia licealnego, przekazanych  
Ministerstwu Oświaty

L. p.	Województwo	A d r e s
1.	kieleckie	Zwoleń
2.	"	Działoszyce
3.	"	Łopuszno
4.	lubelskie	Garbów
5.	białostockie	Wysokie Mazowieckie
6.	olsztyńskie	Kętrzyn
7.	pomorskie	Brodnica
8.	poznańskie	Gniezno
9.	"	Krosno n/Odra
10.	"	Leszno
11.	"	Drezdenko
12.	"	Międzyrzecz
13.	"	Lubsko
14.	"	Sulecin
15.	"	Rzepin
16.	wrocławskie	Zagan
17.	"	Jawor
18.	"	Brzeg
19.	śląskie	Katowice, ul. Smolna
20.	"	" " Katowicka
21.	"	" " Jagiellońska
22.	"	" " Rew. Październikowej
23.	"	" " Czecha
24.	"	" " Słowackiego
25.	"	Biezuń Stary

L. dz. Pl. III-4d/1942/49.

W-wa, dn. 1.XII. 1949 r.

**PREZYDIA  
WOJEWÓDZKICH, POWIATOWYCH I MIEJSKICH  
(WYDZIELONYCH) RAD NARODOWYCH  
OKÓLNIK Nr. 16**

**W SPRAWIE PRZEKAZANIA MUZEÓW  
MINISTERSTWU KULTURY I SZTUKI**

Kancelaria Rady Państwa podaje do wiadomości, że zgodnie z uchwałą Komitetu Ministrów do Spraw Kultury z dnia 6 października 1949 r. Ministerstwo Kultury i Sztuki przejmie w terminie do dnia 31 grudnia 1949 r. wszystkie muzea prowadzone dotychczas przez samorząd, a zamieszczone w załączonym wykazie.

Odnośne rady narodowe podejmą uchwały o przekazaniu Ministerstwu Kultury i Sztuki muzeów publicznych, należących do związków samorządowych. Uchwały winny obejmować przekazania nieodpłatne nieruchomości, zbiorów, urządzeń oraz wszelkich przedmiotów wchodzących w skład muzeów, a stanowiących własność danego związku samorządowego.

Związki samorządowe winny zawczasu przygotować się do formalnego przekazania muzeów. W tym celu należy sprawdzić inwentarz według spisu inwentarza względnie opisać znajdujące się w muzeach przedmioty w sposób sumaryczny.

Zarządzenie Ministra Kultury i Sztuki, które zostanie w najbliższym czasie przesłane do wszystkich zainteresowanych związków samorządowych, ustali szczegółowo sposób i tryb przejścia muzeów publicznych.

Prezydya wojewódzkich rad narodowych sprawdzą wg. załączonego wykazu, czy odnośne rady narodowe podjęły kroki, celem formalnego przekazania muzeów.

W sprawozdaniach za I kwartał 1950 r. prezydya wojewódzkich rad narodowych oraz m. st. Warszawy i m. Łodzi złożą relacje z zakończonej akcji przekazania muzeów.

Zastępca Szefa Kancelarii Rady Państwa  
**M. Jaroszyński**

**Muzea publiczne podlegające przejęciu przez Ministerstwo Kultury i Sztuki z dniem 1 stycznia 1950 roku.**

Należące do związków samorządu terytorialnego lub pozostające pod zarządem tych związków.

**Nazwa muzeum i miejscowość — Właściciel (użytkownik, zarządca)**

**w m. st. Warszawie**

1. Muzeum m. st. Warszawy — gmina m. st. Warszawy

**w m. Łodzi**

2. Miejskie Muzeum Etnograficzne — gmina m. Łodzi  
3. Miejskie Muzeum Prehistoryczne — gmina m. Łodzi  
4. Miejskie Muzeum Sztuki — gm. m. Łodzi

**w województwie łódzkim**

5. Muzeum Ziemi Łęczyckiej w Łęczycy — Wydział Powiatowy w Łęczycy  
6. Muzeum Regionalne w Łowiczu — Wydział Powiatowy w Łowiczu  
7. Muzeum Miejskie w Pabianicach — gmina m. Pabianic  
8. Muzeum Ziemi Sieradzkiej w Sieradzu — Wydział Powiatowy w Sieradzu

**w województwie kieleckim**

9. Miejskie Muzeum Regionalne w Częstochowie — gmina m. Częstochowy  
10. Muzeum Miejskie w Radomiu — gmina m. Radomia

**w województwie lubelskim**

11. Muzeum Lubelskie w Lublinie — gmina m. Lublina  
12. Muzeum Ziemi Chełmskiej w Chełmie — gmina m. Chełma  
13. Muzeum Ziemi Zamojskiej w Zamościu — gmina m. Zamościa

**w województwie olsztyńskim**

14. Muzeum Mazurskie w Olsztynie — Wojewódzki Związek Samorządowy w Olsztynie  
15. Muzeum Mazurskie Wydziału Powiatowego w Szczytnie — Wydział Powiatowy w Szczytnie

**w województwie gdańskim**

16. Muzeum Miejskie w Kwidzynie — gmina m. Kwidzyna  
17. Muzeum w Lęborku — Wydział Powiatowy w Lęborku

**w województwie pomorskim**

18. Muzeum Miejskie im. Leona Wyczółkowskiego w Bydgoszczy — gmina m. Bydgoszczy  
19. Muzeum Miejskie w Toruniu — gmina m. Torunia  
20. Muzeum Miejskie w Brodnicy — gm. m. Brodnicy  
21. Muzeum Miejskie w Grudziądzu — gmina m. Grudziądz  
22. Muzeum Nadgoplańskie w Kruszwicy — gmina m. Kruszwicy

**w województwie szczecińskim**

23. Muzeum Pomorza Zachodniego w Szczecinie — Wojewódzki Związek Samorządowy w Szczecinie  
24. Muzeum Powiatowe w Białogardzie — Wydział Powiatowy w Białogardzie  
25. Muzeum Powiatowe w Darłowie — Wydział Powiatowy w Darłowie  
26. Muzeum Miejskie w Koszalinie — gmina m. Koszalin  
27. Muzeum Miejskie w Słupsku — gmina m. Słupska

**w województwie poznańskim**

28. Muzeum Wielkopolskie w Poznaniu — Poznański Wojewódzki Związek Samorządowy  
29. Muzeum Prehistoryczne w Poznaniu — Poznański Wojewódzki Związek Samorządowy  
30. Muzeum m. Poznania — gmina m. Poznania  
31. Muzeum Ziemi Lubuskiej w Gorzowie — gmina m. Gorzowa Wlkp.  
32. Muzeum Miejskie w Gubinie — gmina m. Gubina  
33. Muzeum Ziemi Kaliskiej w Kaliszu — gmina m. Kalisz  
34. Muzeum Ziemi Leszczyńskiej w Lesznie — gmina m. Leszna

35. Powiatowe Muzeum Regionalne Ziemi Międzyrzeckiej w Międzyrzeczu — Wydział Powiatowy w Międzyrzeczu

36. Muzeum Miejskie w Zielonej Górze — gmina m. Zielona Góra

**w województwie wrocławskim**

37. Muzeum Historyczne m. Wrocławia — gmina m. Wrocławia

38. Muzeum m. Bolkowa — gmina m. Bolkowa

39. Muzeum Miejskie w Bolesławcu — Wydział Powiatowy w Bolesławcu.

L. dz. Pl. III — 4b/1963/49 W-wa, dn. 12. XII. 1949 r.

**PREZYDIA WOJEWÓDZKICH I MIEJSKICH RAD NARODOWYCH MIAST WYDZIELONYCH**

**OKÓLNIK Nr 77**

**W SPRAWIE PRZEKAZANIA TEATRÓW ZAWODOWYCH MINISTERSTWU KULTURY I SZTUKI**

Zgodnie z wytycznymi Rady Państwa, uzgodnionymi z Ministerstwem Kultury i Sztuki, Ministerstwo Kultury i Sztuki przystąpiło do przejmowania od samorządu wszystkich teatrów zawodowych, prowadzonych dotychczas przez związki samorządu terytorialnego.

Załączając poniżej spis teatrów, objętych planem Ministerstwa Kultury i Sztuki, Kancelaria Rady Państwa przypomina, że zgodnie z art. 5 § 2 dekretu o organizacji i zakresie działania samorządu terytorialnego (Dz. U.R.P. Nr 14 poz. 74) uchwały rad narodowych, dotyczące zbywania nieruchomości, winny być zatwierdzone przez prezydium hierarchicznie wyższych rad narodowych.

Uchwały winny obejmować nieodpłatne przekazanie na rzecz Skarbu Państwa budynku, placu, urządzeń itp., jeżeli stanowiły one własność samorządu.

Związki samorządowe winny zawnocześnie przygotować się do formalnego przekazania teatrów zawodowych, prowadzonych dotychczas przez samorząd, sprawdzić księgi inwentarzowe i skontrolować według nich stan faktyczny.

Protokoły zdawczo-odbiorcze winny być podpisane przez przedstawicieli danego związku samorządowego oraz delegatów Ministerstwa Kultury i Sztuki. Jeden egzemplarz protokołu zostaje w aktach właściwego związku samorządowego.

Jeżeli teatry zostały przekazane bez dopełnienia wyżej wskazanych formalności, prezydium wojewódzkich rad narodowych dopilnują uzupełnienia strony formalno-prawnej przekazywania teatrów.

Jeżeli przejęcie przez Ministerstwo Kultury i Sztuki teatrów zawodowych, prowadzonych dotychczas przez samorząd, nastąpi przed dniem 1. I. 1950 r., związki samorządowe przekażą Ministerstwu Kultury i Sztuki kredyty na teatry przewidziane w budżetach 1949 r.

Prezydium wojewódzkich rad narodowych oraz Miejskich Rad Narodowych m. st. Warszawy i m. Łodzi w sprawozdaniach za IV okres 1949 r. przedstawiają Kancelarii Rady Państwa przebieg akcji przekazywania teatrów zawodowych Ministerstwu Kultury i Sztuki.

Zastępca Szefa Kancelarii Rady Państwa  
**M. Jaroszyński**

**WYKAZ TEATRÓW SAMORZĄDOWYCH**  
przekazywanych Ministerstwu Kultury i Sztuki

Lp.	Województwo	Adres	Nazwa teatru	Właściciel prawny	U w a g i
1.	m. st. Warszawa	Zamojskiego 20	Miejskie Teatry	Gmina	nieruchomość Z. M.
2.	" " "	—	Teatr powszechny		
3.	" " "	Marszałkowska 81	Teatr Mały		
4.	" " "	Marszałkowska 8	„Rozmaitości“		
5.	" " "	Szwedzka 2	„Comedia“		
6.	" " "	Marszałkowska 69	„Jaskółka“		
7.	" " "	Marszałkowska 8	Scena Muz.-Operowa		
7.	m. Łódź	Narutowicza 20	Filharmonia Miejska	Gmina	
<u>Kieleckie</u>					
8.	Częstochowa	Kilińskiego 15	„Kameralny“	Gmina	nieruchomość Z. M.
9.	"		„Wielki“		
10.	Kielce		Teatr im. St. Żeromskiego	W. Z. S.	nieruchomość WZS
<u>Lubelskie</u>					
11.	Lublin		„Filharmonia“	Gmina	
12.	"		Teatr Miejski	"	nieruchomość Z. M.
<u>Białostockie</u>					
13.	Białystok		Teatr Miejski	Gmina	nieruchomość Z. M.
<u>Olsztyńskie</u>					
14.	Olsztyn		Teatr im. St. Jaracza	Gmina	nieruchomość Z. M.
<u>Pomorskie</u>					
15.	Bydgoszcz		Teatr Miejski	Gmina	mienie opuszczone
16.	Toruń		Teatr Ziemi Pomorskiej	Gmina	nieruchomość Z. M.
<u>Poznańskie</u>					
17.	Gniezno		Teatr Miejski	Gmina	
18.	Kalisz		Teatr im. Bogusławskiego	"	nieruchomość Z. M.
19.	Gorzów		Teatr Miejski	"	(od 4. I. 48 r. w Z. M.)
20.	Poznań		„Filharmonia“	"	
<u>Wrocławskie</u>					
21.	Wrocław		Teatr Młodego Widza	Gmina	nieruchomość Z. M.
22.	"		Opera		
<u>Śląskie</u>					
23.	Opole		Teatr Ziemi Opolskiej	Gmina	nieruchomość Z. M.
24.	Cieszyn		Teatr im. Mickiewicza	"	" " "
25.	Bielsko		Teatr Polski	"	" " "
26.	Katowice		Teatr im. Wyspiańskiego	"	" " "
27.	"		„Filharmonia“	"	" " "
<u>Krakowskie</u>					
28.	Kraków		Teatr im. Słowackiego	Gmina	nieruchomość Z. M.
29.	"		Stary Teatr	"	
<u>Rzeszowskie</u>					
30.	Rzeszów		Teatr Miejski	Gmina	

L. dz. Pl. III. 5e/1994/49 W-wa, dn. 6.XII.1949.

**PREZYDIA WOJEWÓDZKICH, POWIATOWYCH  
I MIEJSKICH (M. WYDZ.) RAD NARODOWYCH  
OKÓLNIK Nr. 78**

**W SPRAWIE PRZEKAZANIA CENTRALNEMU URZĘDOWI SZKOLENIA ZAWODOWEGO SZKÓŁ ZAWODOWYCH TYPU ZASADNICZEGO, UTRZYMYWANYCH PRZEZ SAMORZĄD.**

Nawiązując do „Wytycznych do budżetów samorządowych na rok 1950“, wydanych przez Kancelarię Rady Państwa, Kancelaria Rady Państwa podaje do wiadomości, że Centralny Urząd Szkolenia Zawodowego przejmuje z dniem 1 stycznia 1950 r. wszystkie szkoły zawodowe typu zasadniczego (gimnazja i licea), utrzymywane przez samorząd.

Odnośne rady narodowe winny podjąć uchwały o przekazaniu CUSZ szkół zawodowych.

Uchwały winny obejmować nieodpłatne przekazanie na rzecz Skarbu Państwa całego majątku nieruchomości użytkowanego przez szkoły, o ile stanowił on własność związku samorządowego.

Związki samorządowe winny niezwłocznie wystąpić z wnioskami do właściwych terytorialnie Dyrekcji Okręgowych Szkolenia Zawodowego o przejęcie tych szkół.

Jednocześnie związki samorządowe przygotowują się do formalnego przekazania wyżej wymienionych szkół, sprawdzają księgi inwentarzowe i skontrolują wg nich stan faktyczny.

Protokoły zdawczo-odbiorcze winny być podpisane przez przedstawicieli danego związku samorządowego oraz delegatów, wyznaczonych przez Centralny Urząd Szkolenia Zawodowego.

Jeden egzemplarz protokołu zostaje w aktach właściwego związku samorządowego.

O ile szkoły zostały przekazane w ciągu 1949 roku, związki samorządowe winny były przekazać Centralnemu Urzędowi Szkolenia Zawodowego kredyty przewidziane na te szkoły w budżetach na 1949 r.

Prezydya odnośnych rad narodowych sprawdzą wg załączonego wykazu, czy zostały we wszystkich wypadkach zastosowane wskazania niniejszego okólnika.

Prezydya Wojewódzkich Rad Narodowych i Miejskich m. st. Warszawy i Łodzi złożą sprawozdania z całości akcji do dnia 1 marca 1950 roku.

Zastępca Szefa Kancelarii Rady Państwa

**M. Jaroszyński**

**WYKAZ**

szkół handlowych, administracyjnych, spółdzielczych, gospodarczych i przemysłowych stopnia gimnazjalnego i licealnego prowadzonych przez związki samorządowe.

**I. Województwo kieleckie.**

1. 1. Prywatne Liceum Adm. Handlowe I st. Gminnej Rady Narodowej, Pacanów, pow. Busko.
2. 2. Prywatne Gimnazjum Handlowe Gminnej Rady Narodowej, Pacanów, pow. Busko.
3. 3. Prywatne Gimnazjum Handlowe Miejskiej Rady Narodowej, Starachowice, pow. Ilża.
4. 4. Prywatne Liceum Adm. Handl. I st. Miejskiej Rady Narodowej, Górna 14.

**II. Województwo krakowskie.**

5. 1. Koed. Gimnazjum Handlowe Pow. Rady Narodowej, Bochnia.
6. 2. Koed. Lic. Adm. Handl. I st. Pow. Rady Narodowej, Bochnia.
7. 3. Koed. Liceum Handlowe Pow. Rady Narodowej, Bochnia.
8. 4. Miejskie Koed. Lic. Adm. Handlowej I st., Maków Podhalański.

9. 5. Miejskie Koed. Lic. Administracyjne, Maków Podhalański.
10. 6. Miejskie Koed. Lic. Handl. dla Dorosłych, Miechów.
11. 7. Pow. Liceum Handlowe, Myślenice.
12. 8. Miejskie Koed. Liceum Handlowe, Nowy Targ.
13. 9. Pow. Koed. Gimn. Handl., Okocim - Brzesko.
14. 10. Pow. Lic. Adm. Handl. I st., Okocim-Brzesko.
15. 11. Pow. Koed. Lic. Handlowe, Okocim-Brzesko.
16. 12. Miejskie Koed. Gimn. Handlowe, Sucha, pow. Żywiec.
17. 13. Miejskie Koed. Lic. Adm. Handl. I st., Sucha, pow. Żywiec.
18. 14. Miejskie Koed. Lic. Handlowe, Sucha, pow. Żywiec.
19. 15. Powiatowe Koed. Gimn. Spółdzielcze, Szczucin-Bukowice, pow. Dąbrowa Tarn.
20. 16. Powiatowe Koed. Lic. Adm. Handl. I st., Szczucin-Bukowice, pow. Dąbrowa Tarn.
21. 17. Pryw. Koed. Gimn. Handlowe Zarządu Gromady, Wojnicz, pow. Brzesko.
22. 18. Pryw. Koed. Lic. Adm. Handl. I st. Zarządu Gromady, Wojnicz, pow. Brzesko.
23. 19. Pryw. Koed. Liceum Handl. Zarządu Gromady, Wojnicz, pow. Brzesko.
24. 20. Miejskie Koed. Gimnazjum Handlowe, Zakopane.
25. 21. Miejskie Koed. Lic. Adm. Handl. I st., Zakopane.
26. 22. Miejskie Koed. Lic. Handlowe, Żywiec.
27. 23. Miejskie Koed. Gimn. Handlowe, Żywiec.
28. 24. Miejskie Koed. Lic. Adm. Handl. I st., Żywiec.
29. 25. Miejskie Koed. Lic. Handlowe, Żywiec.
30. 26. Miejskie Koed. Gimn. Handl. dla Dorosłych, Żywiec.
31. 27. Miejskie Koed. Lic. Handl. dla Dorosłych, Żywiec.
32. 28. Miejskie Gimn. Mechaniczne, Jordanów, p. Myślenice.
33. 29. Miejskie żeńskie Lic. Przem. Odzież., Nowy Sącz.

**III. Województwo lubelskie.**

34. 1. Prywatne Samorządowe Gimnazjum Handlowe, Nałęczów, Lipowa 1.
35. 2. Prywatne Samorządowe Lic. Adm. Handl. I st., Nałęczów, Lipowa 1.
36. 3. Gimn. Kraw. Miejsk. Rady Narod. Lic. Przem. Odzież. I st., Biłgoraj, Kościuszki 53.

**IV. Województwo pomorskie.**

37. 1. Miejskie Koed. Gimnazjum Handlowe, Bydgoszcz, Kopernika 1.
38. 2. Miejskie Lic. Adm. Handlowej I st., Bydgoszcz, Kopernika 1.
39. 3. Miejskie Liceum Handlowe, Bydgoszcz, Kopernika 1.
40. 4. Miejskie Gimnazjum Handlowe, Inowrocław, Sienkiewicza 15.
41. 5. Miejskie Liceum Adm. Handl. I st., Inowrocław, Sienkiewicza 15.
42. 6. Miejskie Liceum Handlowe, Inowrocław, Sienkiewicza 15.
43. 7. Miejska Szkoła Przysp. w Gosp. Rodz. I st., Inowrocław.
44. 8. Miejska Szkoła Przysp. w Gosp. Rodz. I st., Świecie, Dworcowa 41.
45. 9. Miejskie Gimn. Krawieckie, Miejskie Lic. Przem. Odzież. I st., Inowrocław, Sienkiewicza 15.

**V. Województwo poznańskie.**

46. 1. Miejska Szkoła Przysp. Handl. I st., Kępno, Szkolna 6.
47. 2. Miejskie Gimnazjum Handlowe, Krotoszyn.
48. 3. Miejskie Lic. Adm. Handl. I st., Krotoszyn.
49. 4. Miejskie Liceum Handlowe, Krotoszyn.
50. 5. Gimnazjum Handlowe, Mogilno.
51. 6. Miejskie Lic. Adm. Handlowej I st., Mogilno.
52. 7. Miejskie Gimnazjum Handlowe, Poznań, Śniadeckich 54.
53. 8. Miejskie Lic. Adm. Handlowej I st., Poznań, Śniadeckich 54.
54. 9. Miejskie Gimnazjum Handlowe dla Dorosłych, Poznań, Śniadeckich 54.
55. 10. Miejska Szkoła Przysp. Handlowego, Poznań, Śniadeckich 54.
56. 10. Miejskie Lic. Adm. z Wydz. Bankowym, Poznań, Śniadeckich 54.
57. 12. Miejskie Liceum Handlowe, Poznań, Śniadeckich 54.
58. 13. Miejskie Liceum Handlowe, Poznań, Śniadeckich 54.

59. 14. Miejskie Liceum Handl. dla Dorosłych, Poznań, Śniadeckich 54.

60. 15. Miejskie 1½ roczne Lic. Handlowe, Poznań Śniadeckich 54.

61. 16. Miejskie 1½ roczne Lic. Administracyjne, Poznań, Śniadeckich 54.

62. 17. Miejskie Lic. Admin. Finansowej, Poznań, Śniadeckich 54.

63. 18. Miejskie Lic. Admin. Finansowej dla Dorosłych, Poznań, Śniadeckich 54.

64. 19. Miejskie Gimnazjum Gospodarcze, Gniezno, Chrobrego 23.

65. 20. Miejskie 4-let. Lic. Przem. Gastronom., Gniezno, Chrobrego 23.

66. 21. Miejska Szkoła Przyp. W Gosp. Rodz., Gniezno, Chrobrego 23.

67. 22. Miejska Szkoła Przyp. w Gosp. Rodz. I st. Ostrów Wlkp.

68. 23. Społeczne Gimnazjum Mechaniczne, Poznań, Górczyńska 36.

69. 24. Miejskie Gimn. Krawieckie, Miejskie Lic. Przem. Odzież I st., Gniezno, Chrobrego 23.

#### VI. Województwo rzeszowskie.

70. 1. Miejskie Gimnazjum Handl. Dębica, Ogrodowa 66.

71. 2. Miejskie Lic. Handl. i Ist., Dębica, Ogrodowa 66.

72. 3. Miejskie Liceum Administracyjne, Dębica, Ogrodowa 66.

73. 4. Miejskie Gimnazjum Handl. Gorlice, Mickiewicza 22.

74. 5. Miejskie Lic. Adm. Handlowej, Gorlice, Mickiewicza 22.

75. 6. Miejskie Liceum Handlowe, Gorlice, Mickiewicza 22.

76. 7. Miejskie Gimn. Spółdzielcze dla Dorosłych, Gorlice, Mickiewicza 22.

77. 8. Miejskie Gimn. Handlowe, Łańcut, Farna 10.

78. 9. Miejskie Lic. Admin. Handl. I st., Łańcut, Farna 10.

79. 10. Miejskie Liceum Handlowe, Łańcut, Farna 10.

80. 11. Powiatowe Gimnazjum Handlowe, Mielec, Kilińskiego 25.

81. 12. Powiatowe Lic. Adm. Handl. I st., Mielec, Kilińskiego 25.

82. 13. Powiatowe Liceum Handl., Mielec, Kilińskiego 25.

83. 14. Pryw. Gimn. Handl. Gminy Zbiorowej, Strzyżów n/Wisłokiem.

84. 15. Pryw. Lic. Handl. I st. Gminy Zbiorowej, Strzyżów n/Wisłokiem.

85. 16. Pryw. Liceum Handl. Gminy. Zbior., Strzyżów, n/Wisłokiem.

86. 17. Miejskie Gimn. Handl., Rozwadów.

87. 18. Miejskie Lic. Adm. Handl. I st., Rozwadów.

88. 19. Miejskie Lic. Handl. dla Dorosłych, Rozwadów.

89. 20. Miejskie Gimn. Krawieckie, Krosno, Łukasze-wicza 18.

90. 21. Pow. Gimn. Krawieckie, Pow. Przem. Odzież I st., Tarnobrzeg, Sandomierska 15.

#### VII. Województwo warszawskie.

91. 1. Miejskie Gimnazjum Handlowe, Warszawa, Brze-ska 9.

92. 2. Miejskie Lic. Adm. Handl. I st., Warszawa, Brze-ska 9.

93. 3. Miejskie Liceum Spółdzielcze, Warszawa, Brze-ska 9.

94. 4. Gimnazjum Handlowe, Warszawa, Krypska 31.

95. 5. Miejskie Lic. Adm. Handlowej I st., Warszawa, Krypska 31.

96. 6. Gimn. Handl. Pow. Zw. Sam., Ciechanów.

97. 7. Lic. Adm. Handl. I st. Pow. Zw. Sam., Ciecha-nów.

98. 8. Lic. Adm. dla Dorosłych Pow. Zw. Sam., Ciechanów.

99. 9. Gimnazjum Handlowe Pow. Zw. Sam., Grójec.

100. 10. Lic. Adm. Handl. I st. Pow. Zw. Sam., Grójec.

101. 11. Liceum Handlowe Pow. Zw. Sam., Grójec.

102. 12. Miejskie Gimnazjum Handlowe, Ostrów Mazo-wiecki.

103. 13. Miejskie Lic. Adm. Handl. I st., Ostrów Mazo-wiecki.

104. 14. Miejskie Lic. Administracyjne, Ostrów Mazo-wiecki.

105. 15. Miejskie Gimnazjum Handlowe, Otwock.

106. 16. Miejskie Lic. Adm. Handl. I st., Otwock.

107. 17. Miejskie Gimnazjum Handlowe, Wołomin.

108. 18. Miejskie Gimnazjum Adm. Handl. I st., Woło-min.

109. 19. Miejskie Liceum Spółdzielcze, Żyrardów.

110. 20. Miejskie Gimnazjum Spółdzielcze, Żyrardów.

111. 21. Miejskie Lic. Adm. Hadl. I st., Żyrardów.

112. 22. Miejska 1-roczna Szkoła Przyp. Gosp. I st., War-szawa, Raciawicka 3.

113. 23. Miejskie Gimnazjum Elektryczne, Warszawa, Okopowa 55a.

114. 24. Miejskie Liceum Elektryczne I st., Warszawa, Okopowa 55a.

115. 25. Miejskie Gimnazjum Mechaniczne, Warszawa, Okopowa 55a.

116. 26. Miejskie Liceum Mechaniczne I st., Warszawa, Okopowa 55a.

117. 27. Miejskie Gimnazjum Mechaniczne, Warszawa, Sandomierska 12.

118. 28. Miejskie Liceum Mechaniczne I st., Warszawa, Sandomierska 12.

119. 29. Miejskie Męskie Gimn. Mechaniczne, Warszawa, Kopczyńskiego 4.

120. 30. Miejskie męskie Lic. Mechaniczne I st., Warsza-wa, Konopczyńskiego 4.

121. 31. Miejskie Liceum Mechan. dla Robotników, War-szawa, Konopczyńskiego 4.

122. 32. Miejskie Męskie Gimnazjum Mechaniczne, War-szawa, Targowa 86.

123. 33. Miejskie Męskie Liceum Mechaniczne I st., War-szawa, Targowa 86.

124. 34. Miejskie Męskie Liceum Mechaniczne, Warszawa, Targowa 86.

125. 35. Miejskie Męskie Gimn. Mechan. dla Dorosłych, Warszawa, Targowa 86.

126. 36. Miejskie Męskie Lic. Mechan. dla Dorosłych, Warszawa, Targowa 86.

127. 37. Miejskie Gimn. Stolarskie, Warszawa, Sando-mierska 12.

Miejskie Liceum Przem. Drzewn. I st., Warsza-wa, Sandomierska 12.

128. 38. Miejskie Gimn. Skórnice, Warszawa, Szeroka 38.

Miejskie 4-letnie Lic. Przem. Skórzan., Warsza-wa, Szeroka 38.

129. 39. Miejskie Gimnazjum Fototechniczne, Warszawa, Spokojna 13.

Miejskie 4-letnie Lic. Fototechniczne, Warszawa, Spokojna 13.

130. 40. I Miejska Szkoła Zawodowa Żeńska, Warszawa, Raclawicka 3.

Miejskie Gimnazjum Krawieckie, Warszawa, Ra-clawicka 3.

Miejskie Liceum Przem. Odzież. I st., Warszawa, Raclawicka 3.

Miejskie Gimnazjum Gorseciarskie, Warszawa, Raclawicka 3.

Miejskie Lic. Przem. Odzież. I st. (kraw. gorsec.), Warszawa, Raclawicka 3.

Miejskie Gimnazjum Galanterii Skórzanej, War-szawa, Raclawicka 3.

Miejskie 4-letnie Lic. Przem. Skórzan., Warsza-wa, Raclawicka 3.

Miejskie Gimnazjum Koronkarskie, Warszawa, Raclawicka 3.

Miejskie 4-letnie Liceum Koronkarskie, Warsza-wa, Raclawicka 3.

Miejskie Gimnazjum Dziewiarskie, Warszawa, Raclawicka 3.

Miejskie Liceum Dziewiarskie I st., Warszawa, Raclawicka 3.

131. 41. Miejska Szkoła Zawodowa żeńska, im. Żmichow-skiej, Warszawa, Grójecka 93.

Miejskie Gimnazjum Krawieckie, Warszawa, Gró-jecka 93.

Miejskie Liceum Przem. Odzież. I st., Warszawa, Grójecka 93.

Miejskie Gimn. Modniarskie, Warszawa, Grójec-ka 93.

Miejskie Lic. Przem. Odzież. I st. (kraw. mod.), Warszawa, Grójecka 93.

Miejskie Gimnazjum Fryzjerskie, Warszawa, Gró-jecka 93.

Miejskie 4-letnie Lic. Frazjerskie, Warszawa, Grójecka 93.

132. 42. III Miejska Szkoła Zawodowa Żeńska, Warszawa, Białostocka 4.

- Miejskie Gimnazjum Krawieckie, Warszawa, Białostocka 4.  
 Miejskie Gimn. Bieliźniarskie, Warszawa, Białostocka 4.  
 Miejskie Liceum Przem. Odzież. I st., Warszawa, Białostocka 4.  
 Miejskie Gimnazjum Modniarskie, Warszawa, Białostocka 4.  
 Miejskie Lic. Przemysłu Odzieżowego I st. (kraw. modn.), Warszawa, Białostocka 4.  
 Miejskie Gimn. Dziewiarskie I st., Warszawa, Białostocka 4.  
 Miejskie Liceum Dziewiarskie I st., Warszawa, Białostocka 4.

#### VIII. Województwo wrocławskie.

133. 1. Pryw. Lic. Handlowe dla Dorosłych, Zarządu Miejskiego, Lubań, Chrobrego 7.

L. dz. Org. I/5/1388/49

W-wa, dn. 12.XII.1949 r.

### PREZYDIA GMINNYCH RAD NARODOWYCH

#### OKÓLNIK Nr 79

### W SPRAWIE REGULAMINU DLA KOMISJI ROLNYCH

Kancelaria Rady Państwa, podając wzór regulaminu dla komisji rolnych przy gminnych radach narodowych, zaleca zamieszczenie na porządku dziennym najbliższego posiedzenia plenarnego gminnej rady narodowej sprawy uchwalenia regulaminu dla komisji rolnych w przypadku, gdy taka komisja przy radzie istnieje lub zachodzi potrzeba jej powołania.

Zastępca Szefa Kancelarii Rady Państwa

Z. Sznek

### REGULAMIN KOMISJI ROLNEJ PRZY GMINNEJ

#### RADZIE NARODOWEJ

Na zasadzie art. 17 § I ustawy z dnia 11 września 1944 r. o organizacji i zakresie działania rad narodowych (Dz. U.R.P. Nr 3/46, poz. 26 z 1946 r. Gminna Rada Narodowa w . . . . . powołuje komisję rolną, działającą na podstawie niniejszego regulaminu, uchwalonego na posiedzeniu w dniu . . . . .

#### I. Postanowienia wstępne

§ 1. Komisja Rolna jest organem pomocniczym, doradczym i opiniodawczym Gminnej Rady Narodowej w zakresie spraw rolnych, którymi zajmuje się gmina wiejska.

#### II. Skład i wewnętrzna organizacja komisji

- § 2. Komisja składa się z:
- przewodniczącego i jego zastępcy wybranych przez Gminną Radę Narodową spośród członków Rady,
  - z — 4 członków wybranych przez Gminną Radę Narodową z grona członków Rady lub spoza Rady.

§ 3. Przewodniczącą komisji rolnej kieruje pracą komisji oraz przewodniczy na jej posiedzeniach.

W razie niemożności pełnienia czynności przez przewodniczącą zastępuje go zastępca przewodniczącego.

§ 4. W razie rozwiązania Gminnej Rady Narodowej komisja rolna ulega automatycznemu rozwiązaniu.

§ 5. Gminna Rada Narodowa może zmienić całkowicie lub częściowo skład komisji rolnej przez odwołanie dotychczasowych i powołanie nowych członków komisji.

§ 6. Członkowie komisji rolnej obowiązani są brać udział w posiedzeniach i w pracach komisji.

Trzykrotna nieusprawiedliwiona nieobecność na po-

siedzeniach może być powodem pozbawienia mandatu członka komisji.

§ 7. Członek komisji nie może brać udziału w posiedzeniach ani w innych pracach komisji, gdy chodzi o sprawę, w której jest sam zainteresowany materialnie, albo jego żona, krewni, powinowaci, rodzeństwo i dzieci.

§ 8. Czynności kancelaryjne związane z działalnością komisji (protokoły z posiedzeń i czynności komisji) spełnia pracownik biura Zarządu Gminnego.

§ 9. Praca komisji rolnej jest honorowa, jednakże członkowie za faktyczny udział w posiedzeniach mogą otrzymywać diety ustalone uchwałą Gminnej Rady Narodowej zatwierdzona przez Prezydium Powiatowej Rady Narodowej.

#### III. Zadania komisji

§ 10. Do zadań komisji należy:

- opiniowanie preliminarza budżetowego gminy w sprawach popierania rolnictwa, ze szczególnym uwzględnieniem interesów istniejących lub powstających spółdzielni produkcyjnych,
- badanie działalności gminy w zakresie likwidacji odłogów oraz pomocy sąsiedzkiej w rolnictwie,
- badanie prac ośrodków maszynowych i państwowych gospodarstw rolnych,
- opiniowanie wszystkich spraw rolnych wchodzących pod obrady Gminnej Rady Narodowej.

Komisja rolna swoje spostrzeżenia i wnioski przedkłada Prezydium Gminnej Rady Narodowej.

§ 11. Poszczególne czynności komisja rolna może spełniać przez delegatów wyznaczonych przez siebie spośród członków komisji.

§ 12. Komisja rolna nie ma prawa wydawania zarządzeń. W razie potrzeby komisja zwraca się do Prezydium Gminnej Rady Narodowej z wnioskiem o spowodowanie wydania właściwych zarządzeń.

#### IV. Urzędowanie, pisma i protokoły

§ 13. Posiedzenie komisji rolnej zwołuje przynajmniej raz na miesiąc przewodniczący komisji z własnej inicjatywy, a ponadto na żądanie Prezydium Gminnej Rady Narodowej.

§ 14. Przewodniczący zawiadamia członków o posiedzeniu komisji na 7 dni przed dniem posiedzenia.

§ 15. Jeżeli członek komisji rolnej nie może wziąć udziału w posiedzeniu lub innych czynnościach obowiązany jest zawiadomić o tym przed posiedzeniem lub zleconą czynnością — przewodniczącemu komisji, usprawiedliwiając swoją nieobecność.

§ 16. Do prawomocności uchwał komisji rolnej niezbędna jest obecność przewodniczącego lub jego zastępcy i co najmniej połowy składu komisji. Uchwały zapadają zwykłą większością głosów, w razie równości głosów przeważa głos przewodniczącego.

§ 17. Z każdego posiedzenia komisji rolnej winien być sporządzony protokół.

Protokoły i akta komisji rolnej przechowuje biuro Zarządu Gminnego.

#### V. Postanowienia końcowe

§ 18. Zmiana regulaminu może nastąpić na podstawie uchwały Gminnej Rady Narodowej.

## Prasa o samorządzie

Rozpoczęty we wrześniu nowy rok szkolny wykazał jasno skutki działalności, a często o skutki braku działalności komisji oświatowych rad narodowych. Na wielu komisjach zmienił się ich biurokratyczny skład; jak bowiem może w miesiącach letnich działać komisja, złożona li tylko z czynnika fachowego, a więc np. inspektora lub podinspektora i nauczycieli? Pracownicy ci — jak wiadomo — korzystają w okresie letnim urlopów wypoczynkowych a przecież w tym czasie do zadań komisji oświatowych należy ważna sprawa dopilnowania remontów szkół. Okazało się dopiero we wrześniu, że wiele szkół nie zostało wyremontowanych, że sporo remontów było „na ukończeniu“ i „na ukończeniu“ jest po dzień dzisiejszy. Trybuna Ludu Nr 311 donosi o „skandalicznym remoncie“ szkoły podstawowej w Ciołkówku (pow. plocki). Szkoła do obecnej chwili nie została wyremontowana, dzieci z 7-miu klas uczyć się muszą w jednej izbie. Mimo, iż 15 lutego 1949 (?) starosta wydał polecenie remontu a w budżecie gminy przeznaczono na to kwotę 300.000 zł, w listopadzie uczą się dzieci w izbie bez szyb. Zarząd gminy nie uznaje współpracy z Komitetem rodzicielskim, który kilkakrotnie interweniował w tej sprawie. W ogóle na odcinku remontów możemy zanotować duże niedociągnięcia i to nie tylko w gminach; w mieście stołecznym Warszawie prasa we wrześniu alarmowała o ukończeniu remontów wielu szkół. *Dzielnicowa Rada Narodowa Warszawa-Północ* posiada na swoim terenie szkołę Nr 35 w której salę gimnastyczną remontuje się od... 3 lat. (Rzeczpospolita Nr. 329).

W miesiącach letnich, względnie wczesną jesienią winny były rady narodowe dopilnować zaopatrzenia szkół w opał. W niektórych sprawozdaniach rady narodowe (przeważnie gminne) meldowały o wypełnieniu tego obowiązku już w sierpniu. Ale — znowu w Warszawie — 29 listopada szkoły podstawowe na Bielanach, Żoliborzu i Marymoncie proszą Wydział Oświaty Z. M. o zaopatrzenie w opał, którego dotychczas nie otrzymały. Odbyte ostatnio przez liczne rady narodowe posiedzenia, poświęcone sprawom szkolnym i oświatowym wykazały wiele braków w działalności wszystkich czynników, które winny się były przejąć troską o dobro szkół. *Komisja Oświatowa M. R. N. we Wrocławiu* zwołała wspólne zebranie komitetów opiekuńczych, rodzicielskich i komisji kulturalno-oświatowych Komitetów Dzielnicowych. Z obszerniej dyskusji wynikało, że komitety opiekuńcze, z małymi wyjątkami, nie interesują się szkołami, członkowie komisji kulturalno-oświatowych również nie wykazują aktywności. Z uchwalonych wniosków — dwa zasługują na uwagę. Pierwszy ustala, że członkowie komisji oświatowych Komitetów Dzielnicowych będą brali udział w pracach komitetów rodzicielskich, a drugi, że będą brali udział w pracach Komisji Oświatowej MRN. (Słowo Polskie Nr 314).

Ostatnie plenum *Olsztyńskiej MRN* odbyło się w obecności przodowników pracy i racjonalizatorów, kierowników szkół podstawowych, dyrektorów szkół średnich, przedstawicieli ZMP, ZHP, członków Komisji Oświatowej — porządek obrad przewidywał bowiem omówienie spraw oświatowych. Młodzież szkolna — przez swych delegatów prosiła o internaty i podręczniki oraz o życzliwe popieranie imprez młodzieżowych. Szeroko omówiono sprawy braku mieszkań dla nauczycieli, z których dziś jeszcze ponad 60 nie ma gdzie mieszkać. Zarząd Miejski stanął na stanowisku, że na każde 4 mieszkania oddawane do użytku nowym lokatorom, jedno musi być przeznaczone dla nauczycieli (Życie Olsztyńskie Nr 328).

Sumiennie przygotowała obrady *DRN Warszawa-Północ*. Materiały sprawozdawcze i dyskusyjne — dotyczące sprawy szkół, przedszkoli, ogródków jordanowskich, bibliotek, działalności komisji rodzicielskich i opiekuńczych — zostały oprar-

cowane na podstawie odpowiedzi na ankiety, rozesłane przez DRN do szkół, przedszkoli i innych instytucji (Kurier Codzienny Nr 327).

Na posiedzeniu *Opolskiej MRN* radni wysłuchali sprawozdania z działalności Komisji Oświatowej w III kwartale br. Komisja zbadała wszystkie szkoły podstawowe i przedszkola, 9 internatów, gospodarke Miejskiego Komitetu Funduszu Odbudowy Szkół oraz stadion i pływalnię. (Dziennik Zachodni Nr 319).

Można się słusznie zapytać, co robiła do tej pory Komisja Oświatowa *PRN w Złotowie* (woj. szczecińskie), jeżeli przeprowadzona na ostatnim posiedzeniu analiza wykonania budżetu wykazała, że nie zostały dotychczas wykorzystane kredyty na budowę przedszkoli oraz na opiekę lekarską nad młodszą szkolną w powiecie. Świadczy to, że PRN pominęła jedną z najistotniejszych potrzeb swego terenu; również Komisja Kontroli nie wykazała należytej czujności. (Głos Szczeciński Nr 323).

*Sosnowiecka MRN* omawiała również sprawy oświatowe podczas swego posiedzenia w świetlicy huty „Miłowice“. W dyskusji poruszono sprawę umieszczenia przed poszczególnymi szkołami odpowiednich tarczy — tablic ostrzegawczych dla kierowców pojazdów, sprawę żywiania dzieci w szkołach oraz sprawę uruchomienia specjalnego szpitala dla dzieci (Trybuna Robotnicza Nr 324).

Komisja Oświatowa *PRN w Stargardzie* nie potrafiła zapobiec fałszywie pojętej oszczędności gminy Długie, która skreśliła w budżecie kwotę 20.000 złotych, przeznaczoną na remont dachów w szkole. Sumy tej nie omieszkano jednak przeznaczyć na zakup materiałów biurowych, w wyniku czego dach w szkole w dalszym ciągu przecieka, ale za to urzędnicy gminy mają więcej ołówków i papieru, aby pisać protokoły... o tym właśnie przeciekającym dachu (Głos Szczeciński Nr 239).

Mamy jednak do zanotowania również pozytywne fakty z działalności komisji oświatowych, wnikających w rzeczywiste potrzeby szkół.

*Komisja Oświatowa DRN Łódź-Południe*, pragnąc dostarczyć szkołom odpowiednią ilość sprzętu i pomocy naukowych — postanowiła zwrócić się do zakładów pracy na terenie Starostwa Południowego, by z wypłat robotniczych tzw. „końcówki“ przekazywać na pomoce naukowe dla szkół. (Głos Robotniczy Nr 334).

*Wałbrzyska MRN* postanowiła przesunąć godzinę rozpoczęcia nauki w szkołach o 30 minut t.j. na godzinę 8.30. Zmniejszy to tłok w tramwajach i przyniesie korzyść zarówno młodzieży jak i ludności pracującej. (Słowo Polskie Nr 328).

W trosce o zdrowie młodzieży szkolnej powzięła *MRN w Kołobrzegu* uchwałę przeprowadzenia badania lekarskiego młodzieży w powiecie. Chodzi tu przede wszystkim o dzieci szkolne z terenu wiejskiego (Głos Szczeciński 235). Podobną uchwałę powzięła *MRN w Krakowie*, postanawiając, że dzieci ze szkół peryferyjnych będą badane na terenie szkół, dzieci ze śródmieścia skorzystają z badań w ośrodkach zdrowia (Echo Krakowskie Nr 320).

Wielką ofensywę książki na wieś i do szkół zapowiedziała *Komisja Oświatowa WRN* na zwołanej do *Szczecina* konferencji przewodniczących powiatowych komisji oświatowych, powiatowych komitetów bibliotecznych i kierowników bibliotek powiatowych. Do końca br. powstanie na Pomorzu Zachodnim 150 punktów bibliotecznych po wsiach; niezależnie od tego zostanie przeznaczonych 10.000 tomów dla bibliotek szkolnych nowo założonych szkół podstawowych (Dz. Łódzki Nr. 291).

Adres Redakcji: Aleje Ujazdowskie Nr 3 Kancelaria Rady Państwa tel. 89000-005 Red. — 131. Sekr. — 263.

Redaguje Komitet. Przyjmowanie interesantów codziennie od 12 — 14.

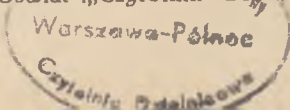
Prenumerata 1 egz kwartalnie 220 zł

Konto PKO I-6800

Redakcja rękopisów nie zwraca

Prenumeratę przyjmuje Spółdzielnia Wyd.-Ośw. „Czytelnik“, Warszawa, Wiejska 12 a.

Wydawca: Spółdzielnia Wyd.-Ośw. „Czytelnik“ Działalność Nr 2 Spółdz. Wyd.-Ośw. „Czytelnik“, Marszałkowska 3/5 B-96221



Filia II Nr. Inw. P18