

✿ MADAME ✿  
BUTTERFLY



PAŃSTWOWA OPERA I FILHARMONIA BAŁTYCKA  
W GDAŃSKU

Gdańsk-Wrzeszcz, Al. Zwycięstwa 15

Dyrektor:  
TADEUSZ RYBOWSKI

DZS 26

Kierownik Artystyczny:  
JERZY PROCNER



Giacomo Puccini

„MADAME BUTTERFLY”

(Madame Butterfly)

opera w 3 aktach

Libretto: L. Illica i G. Giacosa

Adaptacja tekstu polskiego: K. Czekotowski

Kierownictwo muzyczne  
JERZY KATLEWICZ

Inscenizacja  
WIKTOR BRÉGY

Reżyseria  
RYSZARD SLEZAK

Dekoracje i kostiumy  
KAROL GAJEWSKI

Przygotowanie chóru  
WIESŁAW CZERSKI

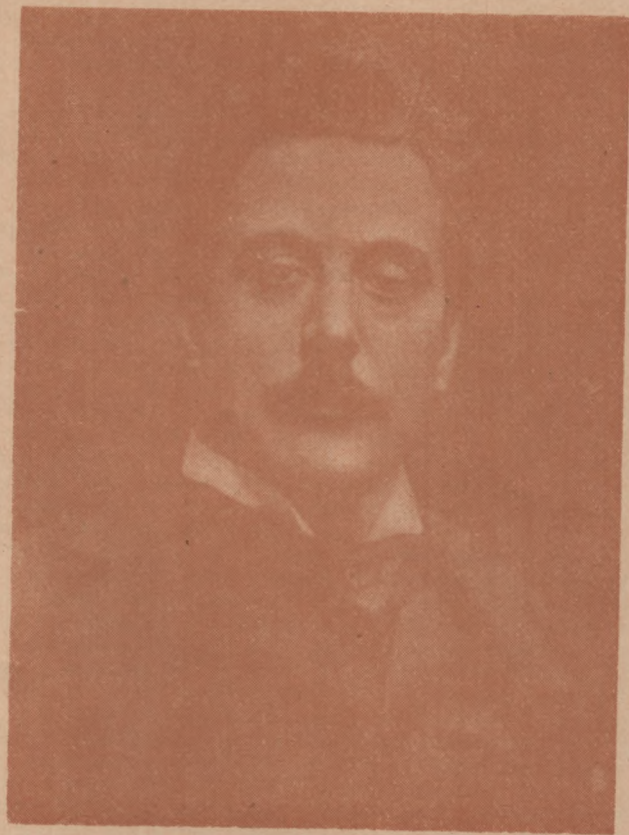
Asystent reżysera  
MICHAŁ KASZYC

Wznowienie 15 kwietnia 1967 r.

ALCANTARA, ANTONIO, ZUCCHETTI, ANTONIO, FERRARI, ANTONIO



MADAMA BRUNETTI



GIACOMO PUCCINI  
1858—1924

## GIACOMO PUCCINI

Twórca Cyganerii pochodził z rodziny muzyków. Ukończył mediołańskie konserwatorium, gdzie kształcił się pod kierunkiem znanego skrzypka i kompozytora Antonia Bazziniego oraz Amilcare Ponchiello. Początkowo pisał muzykę religijną i symfoniczną, później poświęcił się wyłącznie twórczości operowej. Pierwsze jego próby na tym polu — *Le Villi* (*Willidy*) i *Edgar* — minęły niemal bez echa: głośniejszy sukces przyniosła mu dopiero wystawiona w 1893 w Turynie *Manon Lescaut*. Dalsze opery: *Cyganeria*, *Tosca* i *Madame Butterfly*, zyskały już Pucciniemu światowy rozgłos i ugruntowały jego sławę jako najznakomitszego kompozytora operowego w początkach nowego stulecia. Od tego czasu jednak talent Pucciniego jak gdyby obniżył swój lot. Opera *La fanciulla del West* (*Dziewczyna z Zachodu*) napisana na zamówienie nowojorskiej, Metropolitan Opera, wartością swą nie dorównuje poprzednim: również *La Rondine* (*Jaskółka*), operetka skomponowana dla jednego z wiedeńskich teatrów, nie odniosła większego sukcesu, a powstały w 1918 *Il Trittico* (*Tryptyk*), złożony z trzech 1-aktowych oper — *Il Tabarro* (*Płaszcz*), *Suor Angelica* (*Siostra Angelica*) i *Gianni Schicchi* — mimo wybitnych walorów muzycznych i dramatycznych nie zyskał sobie stałego miejsca w repertuarze teatrów operowych. Dopiero w 1921, 63-letni kompozytor przystąpił do pracy nad dziełem, które miało stać się jeszcze jednym tytułem do jego wielkiej sławy — nad operą *Turandot*. Niestety śmierć nie pozwoliła mu dokończyć tej ostatniej pracy.

Puccini jest ostatnim z szeregu znakomitych kompozytorów włoskich, którzy poświęcili się wyłącznie twórczości operowej: na nim też kończy się długi okres świetności tego gatunku sztuki w tradycyjnym jego pojęciu. Muzyka Pucciniego nie odznacza się może szczególną głębią — charakteryzuje ją raczej zewnętrzna efektywność i sentymentalizm (z wyjątkiem dwóch ostatnich dzieł, w których widoczne jest znaczne wzbogacenie i pogłębienie środków wyrazu): niemniej posiadał Puccini swój własny, oryginalny styl twórczy, łatwy do rozpoznania już po kilku taktach, co jest zaletą tylko nielicznych kompozytorów. Styl ten objawia się przede wszystkim w melodyce, pełnej zmysłowego żaru, a także w harmonice i instrumentacji.

*Madame Butterfly* zaliczana jest do dzieł werystycznych, z tym że rozgrywający się w niej dramat owiany został egzotycznym czarem Dalekiego Wschodu (typ melodyki, instrumentacja). Opera wystawiona została w lutym 1904 w La Scali i — poniosła klęskę. Niezrażony tym Puccini wziął ją ponownie na warsztat kompozytorski, wprowadził szereg zmian i poprawek, by w maju tegoż roku przedstawić nową wersję opery na scenie teatru w Brescii. Tym razem *Madame Butterfly* odniosła pełny sukces, do czego niemało przyczyniło się też i świetne wykonanie dzieła pod dyr. Artura Toscaniniego, z udziałem Salomei Kruszelnickiej i Giovanniego Zenatello. Niesłabnące powodzenie towarzyszy tej operze po dzień dzisiejszy.

# MADAME BUTTERFLY

OPERA GIACOMO PUCCINI'EGO

Libretto L. Illica i G. Giacosa — Adaptacja tekstu polskiego: K. Czektowski

## Osoły:

CHO-CHO-SAN (Madame Butterfly)	— Helena Mołoń — Urszula Szerszeń — Maria Zielińska ✓	YAMADORI (Ksiązę japoński)	— Jan Gdaniec — Wacław Prabucki ✓
SUZUKI (służąca Cho-cho-san)	— Anna Bartoszyńska — Leokadia Borowska ✓ — Alina Kozłowska	BONZA (kapłan japoński)	— Jerzy Podsiadły ✓ — Jerzy Szymański — Paweł Trzebiatowski
F. B. PINKERTON (oficer marynarki amerykańskiej)	— Stefan Cejrowski — Jan Kusiewicz ✓ — Franciszek Warecki	KATE PINKERTON	— Teresa Huk — Magdalena Nysler ✓
SHARPLESS (konsul amerykański)	— Czesław Babiński ✓ — Jan Gdaniec — Kazimierz Sandurski	KOMISARZ	— Jerzy Podsiadły — Zdzisław Suski ✓ — Jerzy Szymański — Kazimierz Sergiel
GORO	— Józef Figas — Franciszek Kokot — Feliks Lewandowski ✓	SMUTEK (dziecko Butterfly)	— ***

Rodzina, krewni Czo-Czo-san, służba, urzędnicy, goście weselni

Orkiestra symfoniczna oraz chór mieszany Państwowej Opery i Filharmonii Bałtyckiej

Inscenizacja:  
WIKTOR BRÉGY

RYSZARD SLEZAK

Asystent reżysera:  
MICHAŁ KASZYC

Kierownictwo muzyczne  
JERZY KATLEWICZ

Dyrygenci:  
ZBIGNIEW BRUNA  
GRZEGORZ SUTT ✓

Dekoracje i kostiumy:  
KAROL GAJEWSKI

Kierownictwo chóru:  
WIESŁAW CZERSKI

Inspicjenci:  
LECH STACHOWSKI

---

Obsada dzisiejszego przedstawienia znajduje się na tablicy w hallu

---

## MADAME BUTTERFLY

### Akt I.

W japońskim porcie zatrzymał się na czas dłuższy okręt amerykańskiej marynarki wojennej. Monotonny tryb życia przykrzy się młodemu porucznikowi Pinkertonowi: aby sobie uprzyjemnić życie, korzysta z usług japońskiego pośrednika Goro, który za opłatą ułatwia mu znajomość z młodziutką gejszą Cho-cho-san, zwaną także Butterfly (moytyl). Pinkerton, zgodnie z japońskimi zwyczajami, ma zawrzeć z nią ślub, którego ważność rozciąga się na 999 lat. Goro wprowadza porucznika do wynajętego dlań domku na wzgórzu nad miastem i przedstawia mu służbę jego przyszłej żony. Wkrótce ma się odbyć ceremonia ślubna — jako pierwszy z gości zjawia się konsul Stanów Zjednoczonych w Nagasaki, Sharpless. Zapatruje się on na sprawę małżeństwa Pinkertona poważniej niż młody porucznik i ostrzega go, by nie łamał życia młodziutkiej, szczerze go kochającej Japonce.

Nadchodzi Cho-cho-san w otoczeniu rodziny i licznego grona dziewcząt japońskich. Wyznaje ona Pinkertonowi, że rano była w domu misjonarzy, by przyjąć wiarę chrześcijańską, i że dla niego gotowa jest zupełnie zerwać ze swą rodziną i środowiskiem. Urzędnik stanu cywilnego odczytuje akt ślubu. Weselną atmosferę maści nagłe pojawienie się wuja panny młodej — Bonzy, który odkrył tajemnicę jej chrztu i za porzucenie wiary ojców oraz poślubienie cudzoziemca rzuca przekleństwo na jej głowę. W ślad za nim opuszczają pośpiesznie dom Pinkertona przerażeni goście weselni. Butterfly i Pinkerton zostają sami. Nadchodzi noc. Akt I kończy się wspaniałym duetem, jednym z najpiękniejszych w światowej literaturze operowej (Bimba degli occhi).

### Akt II.

Minęły trzy lata od ślubu Pinkertona, Butterfly wraz z małym synkiem każdej wiosny oczekuje męża, który odjeżdżając wkrótce po ceremonii zaślubin, przyrzekł jej, że na pewno powróci. Żyją w biedzie, a wierna służebnica Butterfly, Suzuki, obawia się gorszego jeszcze niedostatku, nie spodziewa się bowiem powrotu Pinkertona. Butterfly jednak niezachwianie wierzy jego słowom. Nieoczekiwanie zjawia się witany radośnie przez Butterfly konsul Scharpless. W trakcie jego wizyty przybywa też bogaty książę Yamadori, który przy pomocy pośrednika Goro zabiega o względy Cho-cho-san. Młoda Japonka odrzuca jednak stanowczo jego konkury. Uważa się nadal za żonę Pinkertona i nie uznaje rozwodowych zwyczajów japońskich. Na jej postanowienie nie wpływają nawet słowa Sharplessa, który w oględny sposób daje do zrozumienia, że Pinkerton nie zamierza do niej wracać. Cho-cho-san nie wierzy słowom konsula (aria Un bel di vedremo — Tam na wschodniej stronie). Pokazuje mu swego synka i prosi, by zawiadomił Pinkertona, że oboje z dzieckiem stale go oczekują. Zakłopotany swą przykrą misją Sharpless opuszcza dom Butterfly, która w chwilę potem wypędza natrętnego Goro.

Wystrzał armatni zwiastuje przybycie okrętu Pinkertona. Uszczęśliwiona Butterfly przystraja wraz z Suzuki cały dom kwiatami (duet Scuoti Quelle fronda) i ubrana w ślubną suknię oczekuje przybycia małżonka. Z wolna zapada zmierzch: w oddali słychać śpiew rybaków wracających z połowu. Na ścieżce widzącej do domku Butterfly, nie widać nikogo.

### Akt III.

Minęła noc. Znużona oczekiwaniem, usnęła Butterfly. Teraz dopiero w ogródku przed domem zjawia się Sharpless i Pinkerton. Suzuki ze zdumieniem patrzy na towarzyszącą im nieznaną elegancką damę. To małżonka Pinkertona przybyła wraz z mężem, by zabrać jego synka. Cho-cho-san, która zjawia się po chwili, od razu domyśla się wszystkiego i wie, co ma teraz uczynić. Odprawia obecnych i wydobywa ze skrytki stary rodowy sztylet, na którego klindze wyryte są słowa: „Niechaj z honorem umiera ten, komu los nie pozwolił żyć z honorem”. Pożegnawszy się z dzieckiem, Cho-cho-san przebija się sztyletem. Ostatnim odruchem świadomości zwraca się w stronę Pinkertona, który wpada do pokoju z okrzykiem „Butterfly”.





## ZESPÓŁ SOLISTÓW ŚPIEWAKÓW

Anna Bartoszyńska  
Leokadia Borowska  
Zofia Czepielówna-Schiller  
Alina Kozłowska  
Helena Mołoń  
Magdalena Nysler  
Urszula Szerszeń  
Maria Zelińska  
Lucja Żelukiewicz

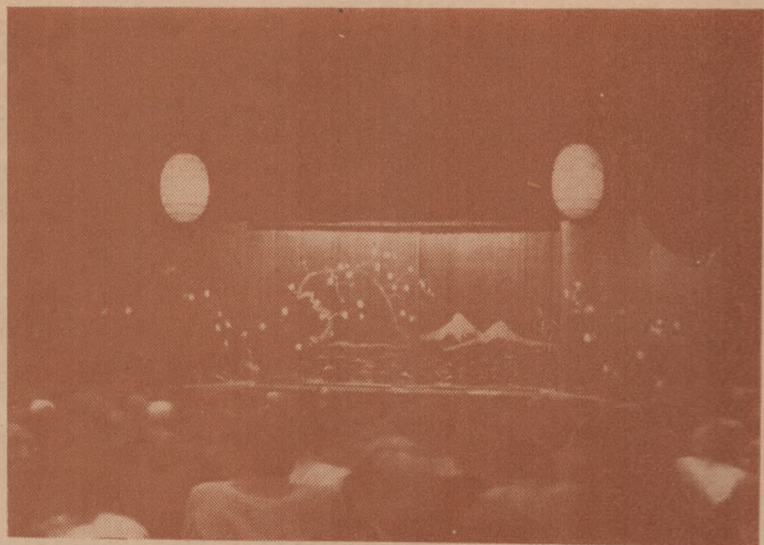
Czesław Babiński  
Stefan Cejrowski  
Józef Figas  
Jan Gdaniec  
Franciszek Kokot  
Jan Kusiewicz  
Feliks Lewandowski  
Edward Mikulski  
Jerzy Podsiadły  
Wacław Prabucki  
Kazimierz Sandurski  
Kazimierz Sergiel  
Jerzy Szymański  
Paweł Trzebiatowski  
Franciszek Warecki

Korepetytorzy

Urszula Kulkowa

Laura Popławska

Helena Zwijasowa



## CHÓR OPERY BAŁTYCKIEJ

Kierownik Chóru:  
**Wiesław Czerski**

Inspektor:  
**Zdzisław Suski**

Korepetytor:  
**Henryk Spychała**

### Soprany

Stefania Adamczak  
Ludgarda Chudzicka  
Rozwita Deptulska  
Stanisława Gibczyńska  
Taresa Huk  
Urszula Kolasińska  
Jadwiga Korzeniowska  
Irmina Kostkiewicz  
Donata Lewandowska  
Krystyna Lupińska  
Felicja Manikowska  
Halina Massalska  
Teresa Nawrocka  
Kornelia Piepkówna  
Genowefa Pilchowska  
Michalina Podbilska

### Tenory

Jan Badura  
Edward Bykowski  
Andrzej Dąbkowski  
Gerard Dzieszuk  
Włodzimierz Grandowicz  
Tadeusz Leśniowski  
Stanisław Różagórski  
Erwin Miszker  
Ryszard Ratuszny  
Michał Sywec  
Grzesław Wielikaniec  
Jan Zwiernik

### Basy

### Alty

Czesława Andersz  
Halina Bartkowiak  
Janina Bukowska  
Władysława Filipiak  
Zofia Gachowa  
Urszula Glasenapp  
Gabriela Iwor  
Zdzisława Jungowska  
Barbara Kordulska  
Alicja Krzyżanowska  
Krystyna Malewicka  
Urszula Radtke  
Maria Raduła  
Anna Węgrzyń

Jerzy Budnik  
Gustaw Donocik  
Jerzy Dorosz  
Jarosław Gierkowicz  
Stanisław Kamiński  
Władysław Kasprzyk  
Bogdan Łukaszewski  
Kazimierz Nowiński  
Zdzisław Suski  
Zdzisław Szlawski  
Andrzej Szwarekopf  
Jerzy Rysiak  
Zygmunt Wensora  
Henryk Wolnik



# ORKIESTRA PAŃSTWOWEJ OPERY I FILHARMONII BAŁTYCKIEJ

Kierownik artystyczny — JERZY PROCNER

Dyrygent: ZBIGNIEW BRUNA

Dyrygent-asystent: GRZEGORZ SUTT

**I skrzypce**

Wojciech Szmał  
(koncertmistrz)  
Tadeusz Kocharński  
(koncertmistrz)  
Franciszek Bujalski  
Jerzy Kucal  
Kazimierz Stein  
Maria Langowska  
Wiesław Jeziorny  
Henryk Niemirowicz  
Michał Mienko  
Irena Zielińska  
Kazimierz Huzarski  
Wiesława Siedlar

**II skrzypce**

Stanisław Kosiorek  
Sylwester Sztukowski  
Jerzy Malecki  
Wacław Butowski  
Wanda Popielska  
Stefan Osterczyk  
Bronisław Brochocki  
Joanna Lubowicz  
Norbert Kres  
Bernard Tomczyk  
Alicja Dardzińska

**Altówki**

Mieczysław Smilgin  
Jerzy Wojtkowski  
Kazimierz Mańkowski  
Krystyna Lejman  
Piotr Budny  
Roman Sajek  
Piotr Kopeczyński

**Wiolonczele**

Bożena Zaborowska  
(koncertmistrz)  
Janusz Swillo (koncertmistrz)  
Andrzej Filar  
Franciszek Pokorniecki  
Karol Baryła  
Tadeusz Tomczak  
Krzysztof Sperski  
Zdzisław Miodowski  
Tadeusz Andrzejewski

**Kontrabasy**

Edwin Piotrowicz  
Barbara Popkiewicz  
Stanisław Rosiek  
Adam Chamera  
Adolf Mazur  
Antoni Pilec  
Zdzisław Piotrowicz

**Harfa**

Regina Rużkova

**Fortepian**

Urszula Kulkowa

**Organy**

Henryk Spychała

**Flety**

Wacław Gagalka  
Ryszard Kłaman  
Jarosław Kaziński  
Mieczysław Kwiecień

**Oboje**

Erwin Gassan  
Romuald Buczkowski  
Józef Raatz  
Stanisław Sękowski

**Rożek angielski**

Henryk Chrapkowski

**Klarnety**

Władysław Świercz  
Jan Zareba  
Andrzej Pietras  
Ryszard Świercz

**Bas-klarnet**

Kazimierz Guzowski

**Fagoty**

Benedykt Radula  
Miroslaw Stracewski  
Maksymilian Piłat

**Kontrafagot**

Jerzy Pawłowski

**Waltornie**

Aleksander Suchoples  
Edward Daniecki  
Marian Jakubowicz  
Kazimierz Filipowicz  
Zygmunt Klimek  
Tomasz Tylewski  
Leon Brzostek

**Trąbki**

Ryszard Ratajezak  
Franciszek Tabaszewski  
Józef Burdynowski  
Józef Stachnik  
Alicja Artwińska

**Puzony**

Aleksander Trus  
Roman Wachowicz  
Edward Grygorowicz  
Alfons Kasprzycki

**Tuba**

Jerzy Ulaowski

**Perkusja**

Marian Szymański  
Bronisław Rugienis  
Witold Brzeski  
Wacław Wiśniewski

**Inspektorat orkiestry**

Henryk Niemirowicz

**Korektor fortepianów**

Władysław Ogledzki