



PAŃSTWOWA
OPERA I FILHARMONIA BAŁTYCKA
W GDAŃSKU

PAŃSTWOWA OPERA I FILHARMONIA BAŁTYCKA
w GDAŃSKU

Dyrektor
Tadeusz Rybowski

Kierownik Artystyczny
Jerzy Prochner

Sezon 1969/70

U R O C Z Y S T Y



S Y M F O N I C Z N Y

DZS 33



W 25 ROCZNICĘ
WYZWOLENIA GDAŃSKA

Czwartek, 26 marca 1970 r.
Piątek, 27 marca 1970 r.
godz. 19.30

P R O G R A M

PAŃSTWOWA OPERA I FILHARMONIA BAŁTYCKA
W GDANSKU

Kierownik Artystyczny
Jerzy Proczner

Wykonawcy
Tobiasz Rybicki

Sezon 1969/70

U R O C Z Y S T Y



S Y M F O N I C Z N Y

W 25 ROCZNICE
WYZWOLENIA GDANSKA



Czwartek, 26 marca 1970 r.
Piątek, 27 marca 1970 r.
Godz. 19.30

P R O G R A M

Wykonawcy:

ORKIESTRA PAŃSTWOWEJ OPERY
I FILHARMONII BAŁTYCKIEJ

Dyrygent

Jerzy PROCNER

Solista

Maciej SZYMAŃSKI

fortepian

Program:

JAN MAKLAKIEWICZ — Grunwald

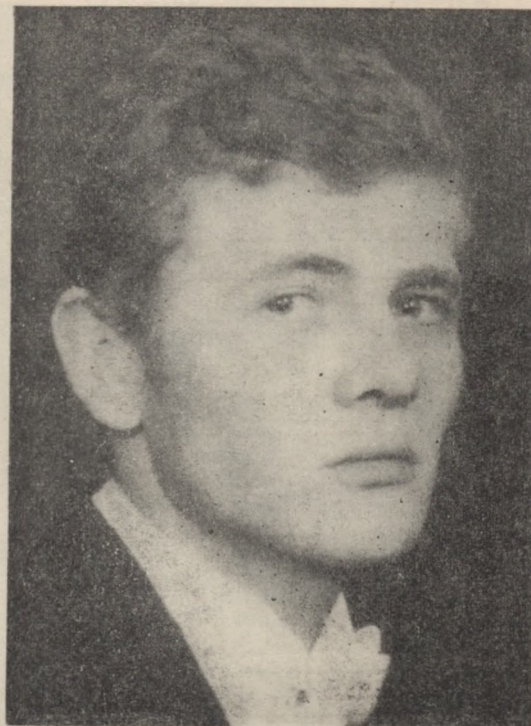
PIOTR CZAJKOWSKI — I Koncert fortepianowy
b-moll op. 23

Allegro
Allegro con spirito
Andante semplice
Allegro con fuoco

Przerwa

ALEKSANDER BORODIN — II Symfonia h-moll
„Bohaterska”

Allegro
Scherzo
Andante
Allegro



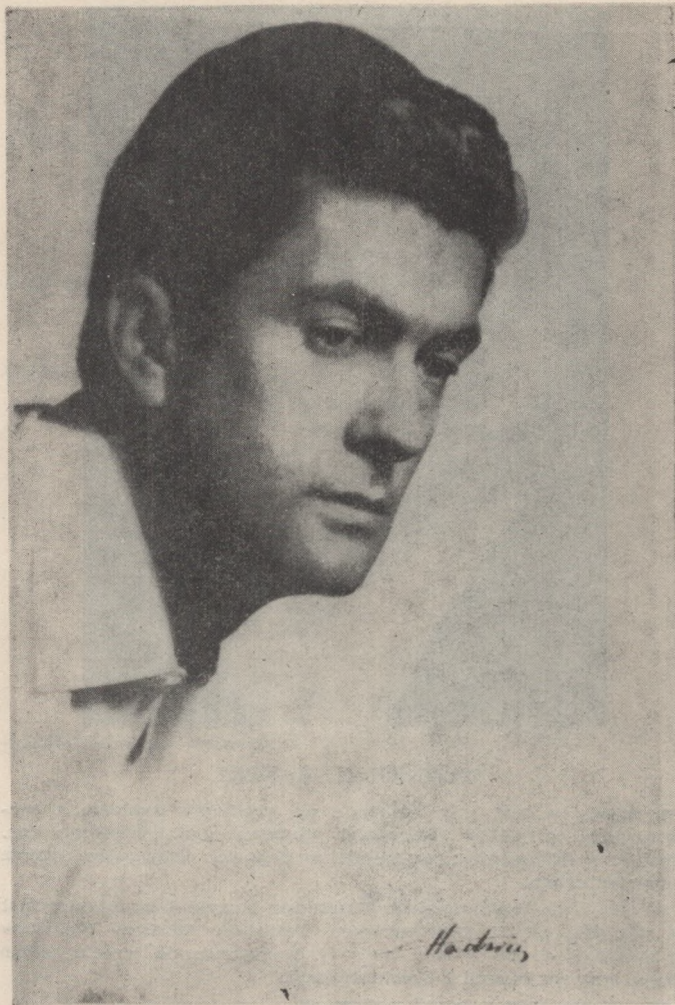
MACIEJ SZYMAŃSKI

Urodzony w 1942 r. w Będzinie po uzyskaniu dyplomu z wyróżnieniem w PLM w Katowicach studiował pod kierunkiem doc. Zbigniewa Sliwińskiego w PWSM w Sopocie, otrzymując dyplom z wyróżnieniem.

W 1964 r. na Ogólnopolskim Konkursie Muzyki Dawnej otrzymał II nagrodę, na II Ogólnopolskim Festiwalu Młodych Muzyków w Gdańsku w 1966 r. — I nagrodę. Koncertuje na terenie całego kraju oraz we Francji i Czechosłowacji.

Ma za sobą szereg nagrań radiowych.

W ostatnim okresie przebywał na studiach w Paryżu pracując pod kierunkiem Vlodo Perlemuter'a i Suzanne Roche.



JERZY PROCNER

JAN MAKLAKIEWICZ (1899—1954)

Grunwald

We wszystkich niemal dziełach Maklakiewicza odzywa się nuta polskości, która czyni nam jego muzykę bliską i zrozumiałą tym bardziej, że kompozytor pisał stosunkowo prosto, nie wykraczając poza konwencje neoromantyczne. W tematyce swoich baletów (*Cagliostro w Warszawie*, *Złota kaczka*), kantat (*Zabrze*), utworów wokalnych i instrumentalnych (m.in. *Pieśń o chlebie powszednim*, *Suita łowicka*) sięgał Maklakiewicz najchętniej do wydarzeń i obrazów związanych z historią lub życiem polskiego narodu. Może najbardziej wymownym dziełem tego rodzaju jest skomponowany w roku 1944 poemat symfoniczny *Grunwald*, inspirowany niewątpliwie wspaniałymi zwycięstwami armii polskich i radzieckich nad krzyżakami XX wieku. Kompozycja składa się z szeregu ściśle powiązanych obrazów muzycznych, których programowa treść — według intencji kompozytora — jest następująca:

„Jesteśmy w Polsce Jagiellonów. Na tle wspaniałej pogłęgi, rozkwitu państwa, jego dobrobytu i siły, życie płynie szeroką, bogatą falą. W słonecznym, barwnym, pachnącym żywicą i miodem kraju ludzie są dobrzy, ufni, spokojni. Nagle pada cień. Od białych krzyżackich płaszczy powiał lodowaty, śmiertelny chłód. Idzie dyszący bezmyślną, tępą żądzą zbrodni wróg. Podkute morderem buty znaczą krwawymi śladami ziemię. Naród wyteża siły. Do bronii! Zwarte, zdecydowane szeregi idą ożywione jednym wielkim pragnieniem: za wszelką cenę zwyciężyć. „BOGURODZICA” — z rycerskich piersi bije w górę pieśń. Bitwa. Wał jak huragan, prą na śmiertelnego, odwiecznego wroga; łamią go, kruszą. W zapamiętaniu, w walce o słuszną sprawę, o sprawiedliwość pada ostatni, niweczny cios. Zwycięstwo. Grają surmy triumfem i sławą. Cisza... Nad pobojuwiskiem unosi się opar krwi. Wieczna chwała poległym bohaterom. Pochylone w hołdzie ku ziemi sztandary prostują się, pną ku górze. Wolny od niebezpieczeństwa, triumfujący kraj rozkwita nowym życiem.”

PIOTR CZAJKOWSKI (1840—1893)

I koncert fortepianowy b-moll op. 13

Koncert b-moll, który należy do najczęściej wykonywanych dzieł swego rodzaju, przyćmił pozostałe dwa koncerty fortepianowe Czajkowskiego. Ma on wybitnie symfoniczny charakter i stawia wykonawcy najwyższe wymagania techniczne. Właściwa Czajkowskiemu przejrzystość formy, melodyjna tematyka i jędrna rytmika występują w tym dziele w całej okazałości. O wielkiej popularności *Koncertu* decydują zarówno czysto muzyczne wartości, jak i wyjątkowy pianistyczny rozmach, porywający od pierwszych taktów.

Dzieło rozpoczyna się patetycznym wstępem (*Allegro*); fortepian wybija się z melodyjnego tła orkiestry potężnymi, rzucanymi akordami i techniką oktawową. Jest to jeden z dłuższych i bardziej brawurowych wstępów w literaturze koncertów fortepianowych. Następujące *Allegro con spirito* (I cz.) opiera się na dwóch kontrastujących tematach. Pierwszy, żywy i niespokojny, wskazuje w rytmie i melodii na ludowe, rosyjskie pochodzenie (wykorzystane są ukraińskie motywy). Drugi czaruje romantycznym liryzmem, tak znamionym dla twórczości Czajkowskiego. W mistrzowski sposób przetwarza kompozytor oba tematy, wplatając również piękne myśli poboczne. Możliwość wirtuozowskiego popisu pianistycznego solisty spotęgowana są umieszczeniem dwóch brawurowych kadencji.

Część środkowa (*Andante semplice*) to jakby romanca w trzyczęściowej formie pieśni (A-B-A). Piękna kantylena fortepianu współzawodniczy tu ze śpiewną melodią instrumentów dętych drewnianych, przy czym fortepian występuje też w roli kunsztownego „akompaniamentu”. W ruchliwym fragmencie środkowym (B) pojawia się bardzo prosta melodia walcowa, zaczerpnięta z popularnej piosenki francuskiej *Il faut s'amuser, danser et rire. Finał* (*Allegro con fuoco*), który przewyższa jeszcze może poprzednie części pianistycznym temperamentem, jest szeroko rozbudowanym, w swobodnej formie utrzymanym rondem. Taneczna, z charakterystycznymi akcentami melodia głównego tematu, prowadzona przez fortepian w tercjach, posiada rosyjskie, ludowe znamiona. Z szeregu pobocznych melodii, w których użyte są motywy tzw. wiośnierek rosyjskich, szczególnie jedna wybija się szerokim, słowiańskim oddechem, zyskując jakby funkcję drugiego tematu. Przed błyskotliwym zakończeniem urasta ona (forte i orkiestra) do radosnego, majestatycznego hymnu.

ALEKSANDER BORODIN (1833—1887) *II Symfonia h-moll „Bohaterska”*

Jeżeli wielki przyjaciel „Potężnej Gromadki”, znakomity znawca sztuki i krytyk, Włodzimierz Stasow, pisał o muzyce Borodina, że jej zasadniczymi znamionami są „*olbrzymia siła i niezwykle rozmach inwencji, gwałtowność i porywczność, subtelność i piękno, połączone z niepomąwaną namiętnością*”, to wszystkie te określenia można odnieść właśnie do *II Symfonii*, obok *Kniazia Igora* największego, reprezentującego dojrzały styl osiągnięcia twórczego Borodina. Obie kompozycje powstawały zresztą równocześnie i dlatego wspólny jest im heroiczno-patetyczny charakter. Nie darmo też nazwał Stasow *II Symfonię* „bohaterską”, twierdząc, że kompozytor chciał w niej stworzyć cztery sceny muzyczne: przedstawić drużynę dawnych ruskich witezów, ludowego poetę-śpiewaka (bajana), ucztę i zabawę ludową. Wydaje się, że tym razem fantazja poniosła

nico znakomitego estetyka, niemniej jego osobista interpretacja podkreśla istotną cechę *Symfonii h-moll* — sugestywną obrazowość, nasuwającą wyraźne skojarzenia z określonego kręgu ideowego.

Muzyka *II Symfonii* (1871—76) odznacza się właściwą Borodinowi potęgą orkiestrowego brzmienia, śmiałą i urozmaiconą harmoniką, szerokimi liniami melodycznymi, nosi w sobie wyraźne piętno upodobań kompozytora do wyzyskiwania elementów starorosyjskiej muzyki, pieśni ludowej i folkloru orientalnego. I część (*Allegro*) utrzymana jest w formie dwutematowego allegro sonatowego, w istocie jednak temat drugi, liryczny, jest ledwo zaznaczony, a dominuje temat pierwszy, rytmiczny i groźny, z charakterystycznymi „fermatowymi” zatrzymaniami; przy częstym unisonie całej orkiestry i zmasowanym współdziałaniu instrumentów dętych blaszanych nadaje on tej części monumentalne, bohaterskie rysy. Część II (*Scherzo*) również oparta jest na jednym temacie; pełna szybkiego, rytmicznego ruchu, prędko przebrzmiewa, ustępując miejsca szerokiemu *Andante* (III cz.), nasyconemu jakby stepowym rozśpiewaniem i utrzymanemu w ulubionym przez Borodina orientalnym kolorycie. *Finał* (*Allegro*), kipiący życiem, o szerokim rozmachu, ma formę ronda.

Stanisław Haraschin

ORKIESTRA PAŃSTWOWEJ OPERY I FILHARMONII
BAŁTYCKIEJ

Kierownik Artystyczny i I Dyrygent — JERZY PROCNER

Dyrygent: ZBIGNIEW BRUNA

Dyrygent-asystent: GRZEGORZ SUTT

I skrzypce

Tadeusz Kochański
(koncertmistrz)

Wojciech Szmał

(koncertmistrz)

Franciszek Bujalski

Jerzy Kucał

Kazimierz Stein

Maria Langowska

Wiesław Jeziorny

Henryk Niemiro

Michał Mieńko

Irena Zielińska

Wiesława Wytrykowska

II skrzypce

Stanisław Kosiorek

Sylwester Sztukowski

Jerzy Małecki

Wacław Butowski

Stefan Osterczy

Bronisław Brochocki

Joanna Lubowicz

Norbert Kress

Bernard Tomczyk

Alicja Komszczyńska

Altówki

Mieczysław Smilgin

Jerzy Wojtkowski

Kazimierz Mańkowski

Krystyna Lejman

Piotr Budny

Roman Sojek

Jan Kopczyński

Wiolonczele

Janusz Swiło (koncertmistrz)

Bożena Zaborowska

(koncertmistrz)

Andrzej Filar

Franciszek Pokorniecki

Karol Baryła

Tadeusz Tomczak

Krzysztof Sperski

Zdzisław Miodowski

Tadeusz Andrzejewski

Kontrabasy

Edwin Piotrowicz

Stanisław Rosiek

Adam Chamera

Adolf Mazur

Antoni Pile

Zdzisław Piotrowicz

Roman Brzostek

Harfa

Regina Ručkova

Fortepian

Urszula Kulkowa

Organy

Henryk Spychała

Flety

Wacław Gagałka

Ryszard Kłaman

Jarosław Kaziński

Mieczysław Kwiecień

Oboje

Erwin Gassan

Romuald Buczkowski

Józef Raatz

Stanisław Sękowski

Różek angielski

Henryk Chrapkowski

Klarnety

Władysław Świercz

Jan Zareba

Andrzej Pietras

Ryszard Świercz

Bas-klarnet

Kazimierz Guzowski

Fagoty

Benedykt Raduła

Mirosław Stracewski

Maksymilian Piłat

Kontrafagot

Jerzy Pawłowski

Waltornie

Aleksander Suchoples

Edward Daniecki

Marian Jakubowicz

Kazimierz Filipowicz

Zygmunt Klimek

Tomasz Tylewski

Leon Brzostek

Trąbki

Franciszek Tabaszewski

Józef Burdynowski

Józef Stachnik

Alicja Artwińska

Szymon Pawłowski

Puzony

Aleksander Trus

Roman Wacmhowski

Edward Grygorowicz

Alfons Kasprzycki

Tuba

Jerzy Ulatowski

Perkusja

Marian Szymański

Bronisław Rugienis

Witold Brzeski

Wacław Wiśniewski

Zenon Elert

Inspektor orkiestry

Henryk Niemiro

Korektor fortepianów

Władysław Oględzki

Najbliższy koncert Filharmonii

24/25. IV. 70

Nadzwyczajny koncert symfoniczny w 100-letnią rocznicę
urodzin Włodzimierza Lenina

Dyrygent: Jerzy Procner

Solistka: H. Czerny-Stefańska

W programie:

Szostakowicz — Uwertura Uroczysta

Chopin — Koncert fortepianowy f-moll

Czajkowski — V Symfonia

Biblioteka PWSM Gdańsk

Dział	
Autor	33
Tytuł	
Nr inw.	

OKŁADKĘ PROJEKTOWAŁ

Józef Skoracki