

# POLSKA

## POMORZE



Grudziądz

Fot. H. Poddębski.

roziadł się na prawym brzegu Wisły, najstarsza jego część wznosi się na samej krawędzi wysokiego brzegu, w sąsiedztwie Góry Zamkowej, na której szczycie sterczy zdala widoczna szerniała baszta dawnego zamku. U stóp jego skupiły się tak charakterystyczne budowle Grudziądza — ogromne, wielopiętrowe spichrze, częściowo jeszcze średnio-wieczne. Miasto posiada cały szereg starych, pamiątkowych gmachów, głównie kościołów i klasztorów. Obecnie Grudziądz jest ważnym ośrodkiem fabrycznym, szczególnie rozwinęły się tu przemysły: żelazny i ceramiczny.

Dla odrodzonej Polski Pomorze jest ogniwem, łączącym ją z Morzem Polskim i terenem najcenniejszym, na którym myśl polska, wola i praca sprzegły się nieodwołalnie dla dobra ojczystego, w jedną twórczą i serdeczną całość. Od Tatr do

Bałtyku, jak za Chrobrego i przed zbrodnią rozbiórów dźwięczy tu polska mowa i po dawnemu, do wygrywającego prasłowiańskiego hymnu bałtyckiego brzegu — sięga dziś Państwo Polskie, związane z morzem, najistotniejszą arterią swych ziem:

starą Wisłą. Tu u krańca stałego lądu znajduje się granica nasza, najbardziej naturalna ze wszystkich i stoją wrota na świat daleki otwarte.

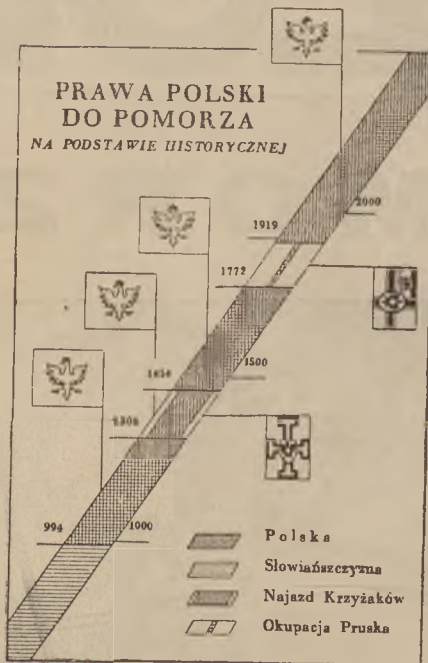
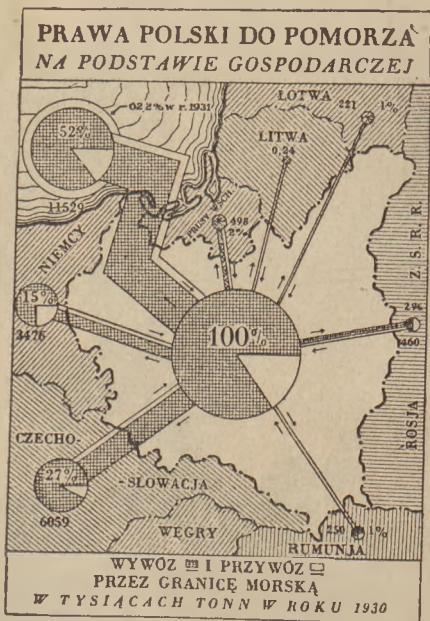
Granica to szczupła niestety i wrota raczej uchylone tylko, nie mniej jednak posiadanie choćby małego skrawka wybrzeża morskiego stanowi skarb nieoceniony, którego wyzyskanie od nas samych przede wszystkim zależy.

Roli tej Pomorza dawna Polska nie doceniała i choć krzyżackiego intruza, który nam bramę do niego zatarasował, pokonał w grunwaldzkiej potrzebie i przez długie stulecia dzierżyliśmy brzeg kaszubski nieprzerwanie, mimo mądre zamysły i pociągnięcia flotowe Zygmunta Augusta, Batorego i Władysława IV-go dla opinii polskiego społeczeństwa morze było zawsze żywiołem obcym. Wolność nad wszystko miłując przodkowie na-

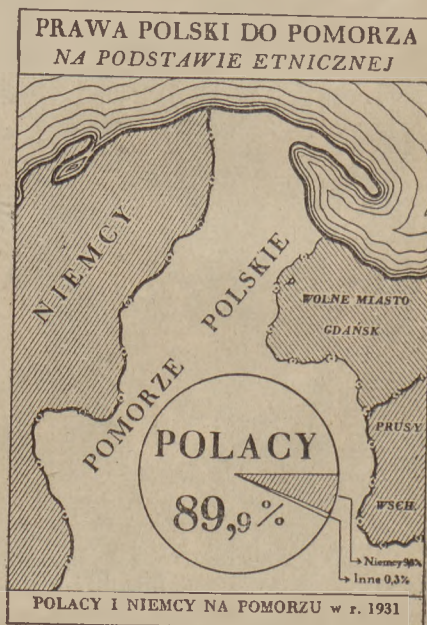
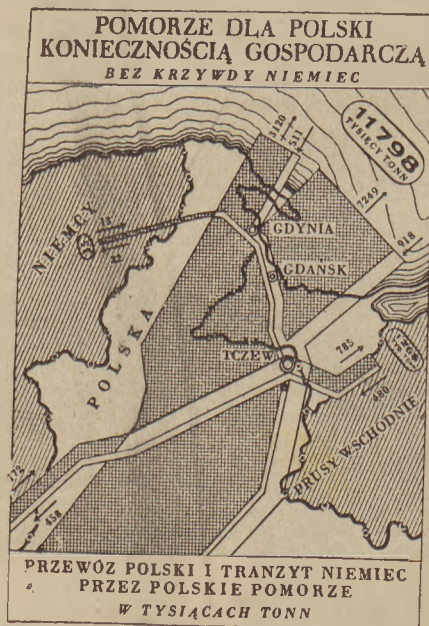
Obecnie umiemy ocenić skarb swój i potrafimy użyć go odpowiednio, a wydrzeć go sobie nie damy nikomu. I z młodzieży naszej, zadomowionej już na pobrzeżu bałtyckim wyrasta pokolenie, dla którego morze stanie się składnikiem pojęcia: „Ojczyzna”, równoważnym z ziemią. Wprawdzie na karcie Europy połączenie z nim zaznacza się tylko wąskim paskiem, zwanym przez nieprzyjaciół „korytarzem”, ale rozszerza ten pas i umacnia go przeciw wszelkim wrogim zakusom, niezmierzonym pancerz woli i miłości Narodu.

Od chwili symbolicznych zaślubin Polski z Bałtykiem — entuzjazm społeczeństwa naszego dla Morza Polskiego, łączy się z pracą, która, cały świat zadziwia, a której wyrazem jest: — Gdynia!

Takimi słowy zaczyna i kończy Jerzy Smoleński swe świetnym piórem napisane dziełko —



Wykresy dowodzące praw Polski do Pomorza  
wzięte z książki J. Smoleńskiego „Pomorze”.



z cyklu „Cuda Polski”, zatytułowane „Morze i Pomorze” — do którego przedmowę skreślił zmarły niedawno tragicznie prezes Ligi Morskiej i Kolonialnej gen. Gustaw Orlicz Dreszer, wygłaszając w niej znaną prawdę następującym zdaniem: Trójząb Neptuna będzie zawsze berłem świata.

Województwo pomorskie obejmuje ziemie, które w obszarze Rzeczypospolitej szczególnie ważne mają znaczenie. Od początku dziejów krajiny rdzennie polskie zachowały wiernie ten charakter i mimo długotrwałego wysiłku obcej kolonizacji posiadają ludność, która z podziwu godną wytrwałością oparła się wynarodowieniu.

W najcięższych okresach ucisku manifestowała ona stale związek z Ojczyzną, utrzymywała mowę polską i polskiego narodowego ducha.

si nie rozumieli naogół, że jest ono właśnie symbolem wolności, i szerokiego oddechu dla swych piersi szukali w stepowym wicherze dzikich pól, nie w słonym podmuchu morskich fal. Nie wiedzieli jeszcze, że przestrzeń oceanu to wielka arena, na której państwa i ludy dobijają się mogą potęgi i znaczenia.

„Może nie wiedzieć Polak co to morze, gdy pilnie orze” pisał z końcem XVII w. poeta Kłono-wicz, powtarzając zdanie ogółu.

Bez echa też przebrzmiały prorocze słowa polskiego męża stanu, b-pa Sulikowskiego, który w XVI-ym w. głosił: „Kto ma państwo morskie, a nie używa go, albo da sobie je wydrzeć, — z wolnego niewolnikiem się staje. — z bogatego ubogim”.

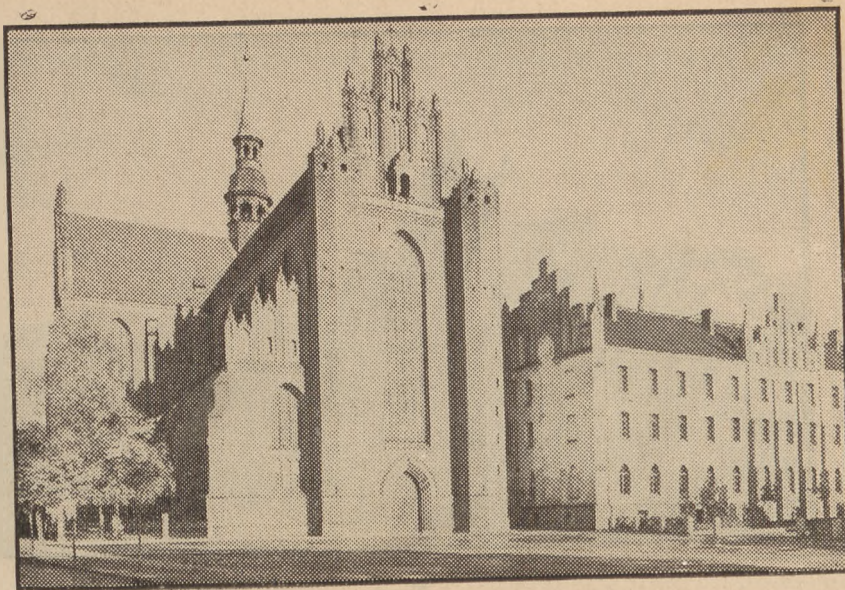
Zesłał nam też los niedolę i niewolę długą — ale: „sanabiles fecit Deus Nationes” — uzdrawia Bóg narody! — Uzdrowił i nas.

Kraina to wysokiej kultury rolnej, ogromnych, najlepiej w Polsce zagospodarowanych lasów, tysiące jezior rybnych i bystrych strumieni, dostarczających żywej siły przemysłowi.

Z wartością ekonomiczną łączy ona urok krajobrazowy. Jest to bowiem równocześnie zachwycający pięknoscią widoków błękitny kraj pojezierza, kraj wzgórz lesistych jasnymi wodami oblanymi, wyniosłych, nadwiślańskich brzegów.

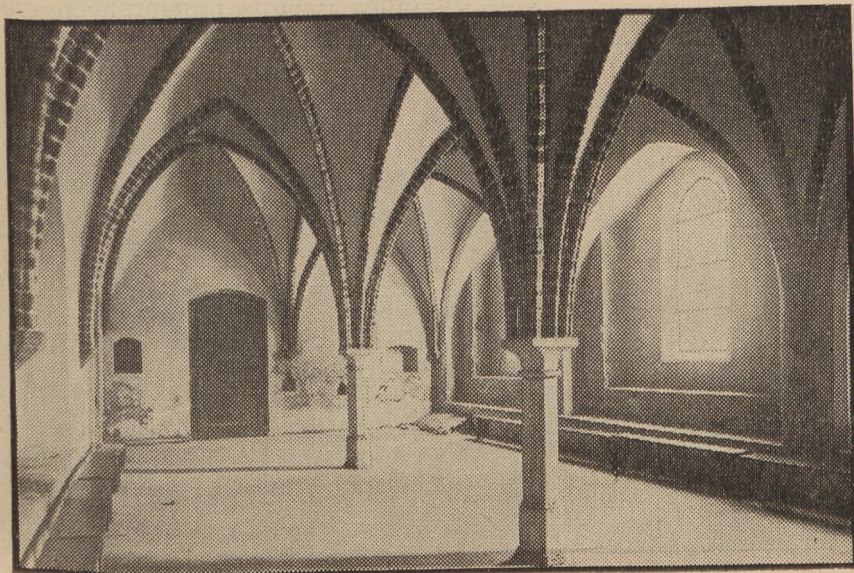
Główną jednak i nieocenioną wartość przedstawia ta kraina przez to właśnie, że jest „Pomorzem” — że z morzem graniczy i dostęp do niego własny Polsce zapewnia. Posiadając ten szczupły skrawek wybrzeża, na którym fale Bałtyku polskiej dotykają ziemi, odgrywa Pomorze rolę wyjątkową i niczym niezastąpioną — wśród wszystkich polskich dziedzin jedyną.

Pomorze — to kraj, przedzielony wałami zalesionych wzniesień Szwajcarii



**Pelplin — Katedra.**

Pelplin — do niedawna wieś, jest obecnie siedzibą biskupów pomorskich. Katedra pelplińska — dawny kościół Cystersów — jest jednym z najwspanialszych pomników średniowiecznego budownictwa północnej Polski.



**Żarnowiec — Refektarz klasztoru.**

Żarnowiec słynny jest ze swego przepięknego klasztoru, pochodzącego z XIII w., w którym, aż do r. 1835 gospodarzyły zakonnice z reguły Cystersów.

Kaszubskiej na dwie części: część północną, dotykającą na znacznej przestrzeni Bałtyku, jest obszarem płaskich kęp i niskich wybrzeży, część południowa, zaniesiona piaszczyskami, pokryta ciemno-zielonymi plamami lasów tucholskich, pośród których widnieją spokojne zwierciadła licznych jezior. Łączy wszystko i skierowuje do wylotu na świat — do morza — Wisła. Na jej wyniosłych brzegach rozłożyły się główne miasta, ośrodki kultury Pomorza.

Wśród grodów nadwiślańskich dolnego biegu rzeki na pierwszym miejscu Toruń wymienić należy. Położony na piaszczystym, lasem porośniętym skraju żyznego obszaru ziemi Chełmińskiej wznosi się na prawym brzegu Wisły.

Założone przez Krzyżaków miasto rozrosło się szybko i w średniowieczu

odegrało doniosłą rolę historyczną w dziejach licznych wojen Polski z Zakonem. Należąc do związku potężnej Hanzy był Toruń przez długie wieki jednym z najbogatszych miast Polski, drugim — po Gdańsku — ośrodkiem jej handlu zagranicznego. Z jednej strony pośredniczył wraz z Gdańskiem w stałym eksporcie polskiego zboża i drzewa, a z drugiej w dowozie wytworów przemysłu zachodnio-europejskiego.

Oprócz handlu rozwinął się też w Toruniu przemysł, dochodząc do znacznego rozkwitu, a toruńskie pracownie i warsztaty ludwisarskie i płatnerskie posiadały chlubną reputację. Wychodziły z nich, obok pięknie brzmiących dzwonów, zbroje hartowne i oręż wysoko ceniony przez współczesnych. Rozwinął się też przemysł spożywczy, a toruńskie pierniki i wódki po dziś dzień cieszą się rozgłosem nie tylko w Polsce ale i daleko poza krajem.



**Radzyń — Ruiny zamku.**



**Nowe.**

Niewielkie to miasteczko — to Nowe, ale pełne starych zabytków, leży nad brzegiem Wisły. Dawniej było ono niezmiernie obronne, do dziś zachowały się tylko resztki murów i baszt miejskich oraz starodawne świątynie.

Choć wojny szwedzkie, huragan napoleoński i wandalskie rządy pruskie w XIX-ym wieku zniszczyły bardzo wiele cennych zabytków średniowiecznego budownictwa, to jednak jeszcze zachowało się sporo gmachów starodawnych — i kto wie, czy po Krakowie Toruń nie jest miastem najbardziej zasobnym w pamiątki przeszłości.

Wśród klejnotów zabytkowych Torunia na pierwsze miejsce wysuwają się trzy wspaniałe świątynie gotyckie z XIV wieku, noszące typowe znamiona t. zw. gotyku nadwiślańskiego — są to kościoły św. Jakóba, św. Jana i N. M. Panny.

Na środku rynku Starego Miasta w otoczeniu stylowych domów znajduje się ogromny również gotycki gmach ratusza toruńskiego. Zbudowany z surowych cegieł, uwieńczony wysoką wieżą, której budowa sięga XIII wieku, przedstawia widok imponujący.

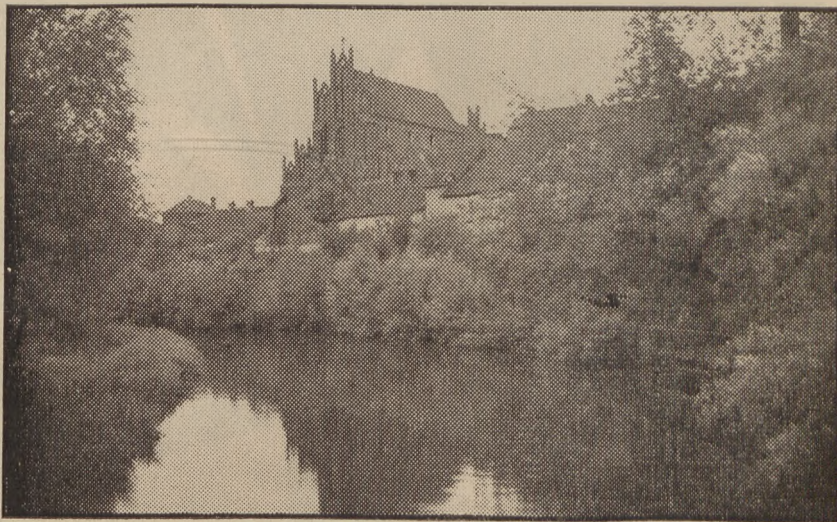


**Brodnica — Wieża Mazurska.**

Przed ratuszem stoi duży, brązowy pomnik Kopernika. Tutaj to właśnie na rynku toruńskim w r. 1454 Kazimierz Jagiellończyk, zasiadłszy na tronie, przyjmował uroczysty hołd przywróconych Polsce ziem od szlachty i miast Prus i Pomorza.

Oczywiście zabytki Torunia nie wyczerpują się na tych paru wymienionych powyżej budowlach lecz nie jest naszym celem w tej chwili szczegółowe opisywanie jego licznych pamiątek przeszłości. Spieszno nam podkreślić, że Toruń i dzisiaj jest miastem o ożywionym pulsie życia. Nie tylko za dawnych czasów ale i obecnie stanowi pierwszorzędne ognisko handlu drzewem i zbożem. Posiada również dość znacznie rozwinięty przemysł w postaci szeregu tartaków, gorzelni i fabryk wyrobów żelaznych.

Z innych miast nadwiślańskich Pomorza wymienić przede wszystkim należy Chełmno, jeden z najstarszych gro-



**Starogard — Widok na kościół.**

dów tej dzielnicy, istniejący już za pierwszych Piastów.

Po sprowadzeniu Krzyżaków do Polski przez Konrada Mazowieckiego było Chełmno przez pewien czas ich główną siedzibą. Po epoce krzyżackich rządów, z pod których wyłamało się Chełmno w r. 1454 przez przyłączenie do Związku Miast Pruskich, stało się stolicą województwa i miastem biskupim.

Z powodu licznych świątyń starodawnych i zabytkowego charakteru miasta nieraz Chełmno miano „małego Krakowa” nadawano. Wszystkie kościoły chełmińskie noszą cechy typowego nadwiślańskiego gotyku.

Jeśli chodzi o przeszłość to Chełmno jeden jeszcze ma powód do chwały. Oto ustrój samorządowy Chełmna pochodzący z XIII wieku, a wzorowany na miejskim prawie magdeburskim, został następnie przyjęty przez szereg

miast polskich i nosił nazwę „prawa chełmińskiego”.

Dziś Chełmno cichym jest miasteczkiem, ale swą schludnością i licznymi pamiątkami przeszłości niezwykle sympatyczne sprawia wrażenie, ściągając liczących turystów.

Na lewym brzegu Wisły przy ujściu Czarnej Wody znajduje się miasto Świecie. W wieku XII-ym było stolicą dzielnicowych książąt pomorskich, a za wojen krzyżackich ważną odgrywało rolę. Krzyżacy też umocnili Świecie potężnym zamkiem nad brzegiem Wisły wystawionym, z którego dziś pozostały tylko ruiny z malowniczo wyglądającą basztą. Malowniczość położenia Świecia sprawia, że do tego miasta również jak do Chełmna chętnie zagląдают turyści.

Poniżej Świecia na prawym brzegu Wisły wznosi się Grudziądz, miasto z dawien dawna handlowe i warowne.



Gniezno —  
Ogólny widok.

Również na zachodnim brzegu doliny wiślanej rozsiadł się na północ od ujścia Wierzyca starożytny Gniezno, słynący się posiadaniem „Domu Sobieskiego”, w którym król, będąc posiadaczem starostwa gnieźnieńskiego, często zamieszkiwał.

Ostatnim miastem Rzeczypospolitej położonym nad Wisłą jest Tczew. Stary to gród książęcy. Podobnie jak inne miasta pomorskie brał udział w wojnach krzyżackich, gdańskich, szwedzkich, napoleońskich. Z tego powodu różne przechodził koleje: to niszczone, to znów odbudowywany — mimo wszystkie przejścia sporo zachował pamiątek przeszłości zarówno w budowlach zwłaszcza kościelnych jak i w cennych okazach średniowiecznej sztuki złotniczej.

Obecnie Tczew jest ważną nadgraniczną stacją węzłową, posiada wielkie warsztaty kolejowe i port rzeczny, który po odpowiedniej rozbudowie stał się od r. 1928 portem dla mniejszych statków morskich.

Wymienione powyżej miasta nie wyczerpują długiego szeregu miast Pomorza. Nie mogąc o każdym z nich rozpisywać się szerzej wzmiankować jeszcze



Tczew —  
Widok od Wisły.

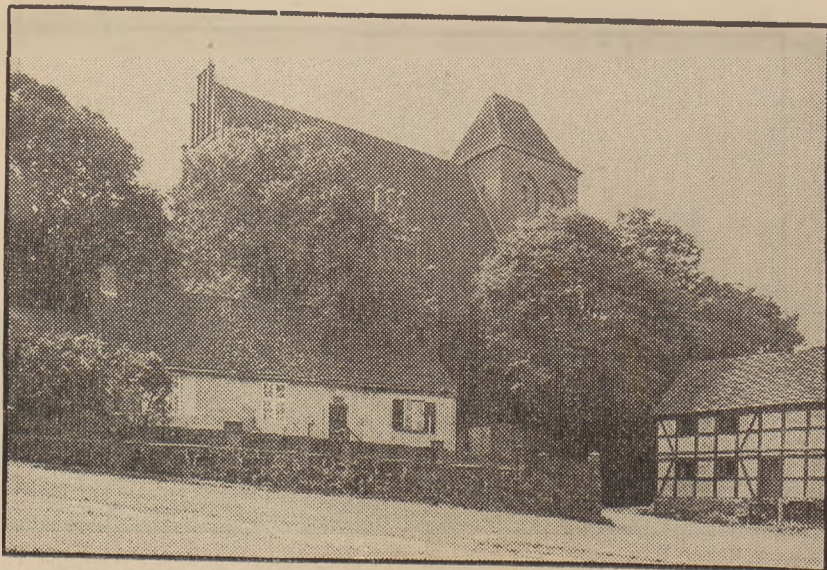
O ożywionym handlu zbożem świadczą istniejące po dziś dzień śpiżnice starodawne, a o warowności resztki obronnych murów miejskich, które zachowały się w południowej i wschodniej stronie starego miasta oraz samotna wieża zwana Klimkiem, jedyna pozostałość średniowiecznej warowni rozebranej w początkach XIX-go wieku przez rządy zaborcze.

Dziś Grudziądz jest miastem wybitnie fabrycznym, ważnym ośrodkiem przemysłu żelaznego i ceramicznego. Rozrasta się szybko i wielkością ustępuje jednemu tylko Toruniowi.

Na północ od Grudziądza na lewym brzegu Wisły w pobliżu ujścia Mątwy znajduje się zabytkowy charakter noszące miasteczko Nowe. Zbudowane na wyniosłej krawędzi wyżynnej, okolone resztkami dawnych baszt i murów obronnych — niezwykle piękny przedstawia widok od strony Wisły.



Chełmno — Rynek.



Puck — Kościół.

W pobliżu przystani, widoczna już zdaleka od strony morza wznosi się średniowieczna fara pucka. Potężna to budowla gotycka, górująca nad całym miastem i nadająca ogólny sylwecie miasta specjalny charakter.

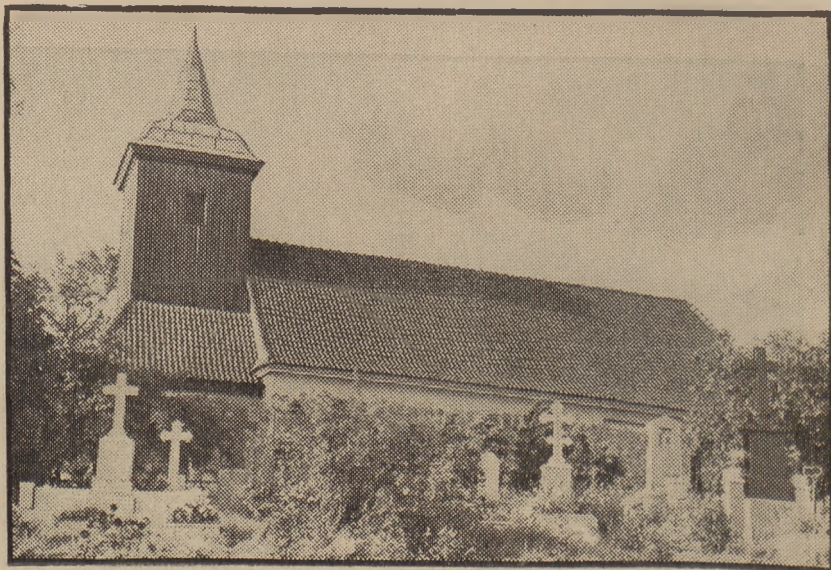
W historii Polski posiada Puck godne przypomnienia karty. Oblegany i zdobywany kilkakrotnie przez Krzyżaków i Szwedów, odbijany z powrotem, brany w zastaw przez Gdańsk, zmieniał Puck chwilowych panów ale Polsce został zawsze wierny. Przeciw Krzyżakom a za Polską opowiedział się w wojnie trzynastoletniej. Również w czasie szwedzkiego „potopu” nie dał się zająć wrogowi, wytrzymując bohatersko długie oblężenie. Docenił znaczenie Pucka król Władysław IV i jego poważne plany morskie opierały się w znacznym stopniu o rozbudowę Pucka jako portu wojennego — niestety plany te nie zo-

musimy o dawnym Pucku, który w przeszłości tak wybitną grał rolę.

Dawny to port wojenny Rzeczypospolitej, a nim nastąpiła rozbudowa Gdyni i obecnej polskiej floty wojennej Puck dawał schron tymczasowy.

Niewielki basen portowy Pucka rybackim dzisiaj głównie służy celom, a choć dla nowoczesnego portu brak tu warunków rozwoju, to jednak jak całe wybrzeże i Puck ożywił się: powstała dzielnica willowa, rozwinęły się kąpiele morskie.

To wszystko nie przeszkadza jednak, iż Puck w dalszym ciągu zachował wygląd staroświecki. Zniknęły wprawdzie dawne mury obronne i baszty, zniknęła stara, pełna niegdyś śpichrzów dzielnica portowa, ale pozostał rynek w środku miasta i w jego sąsiedztwie szereg typowych domów, o charakterystycznych czerwonych dachach, do ulicy zwróconych szczytami.



Oksywie — Starożytny kościół i cmentarz.

stały zrealizowane. W każdym razie Puck, jak mógł, zawsze sumiennie Polsce służył.

Na wspomnienie też zasługują takie miasta, jak Nowe Miasto nad Drwęcą, Gołęb, Brodnica, Chełmża.

Nowe Miasto nad Drwęcą chlubi się pięknym stylowym kościołem gotyckim, którego wieża kwadratowa panuje nad całym miastem. Posiada też pozostałe z dawnych wieków dwie godne uwagi bramy miejskie: Brodnicką i Lubawską.

Tak samo nad Drwęcą leży dawne miasto Gołęb. Wiele tu pamiątek przeszłości. Na wzgórzu za miastem wznosi się zwaliska zamku, o który niegdyś w czasie wojen krzyżackich zawzięte toczono walki. Zbudowany w XIV wieku o rozmiarach potężnych z czterema wieżami na rogach i osobną basztą, dziś jeszcze — choć w ruinie — imponujący przedstawia widok.



Hel — Charakterystyczne domki.

Sporo też zabytków z lat minionych posiada Brodnica. Obok trójkątnego rynku widnieje tu resztkę starego gotyckiego ratusza z wieżą zegarową, a z dawnych obwarowań miejskich pozostała zębata Kamienna Brama i wzniesiona nad brzegami Drwęcy Wieża Mazurska. Za miastem dźwiga się ogromna ośmioboczna baszta, pozostałość średnio-wiecznego zamku.

Chelmsza, ongi stolica biskupstwa chełmińskiego, szczyca się jednym z najpiękniejszych i najokazalszych kościołów gotyckich Polski północnej, dawną katedrą, godną rywalizowania ze świątyniami toruńskimi lub tumem pelplińskim.

Znajdując się w centrum żyznego, rolniczego obszaru ziemi chełmińskiej, w otoczeniu licznych łąnów buraczanych, posiada też Chelmsza największą w Polsce cukrownię.

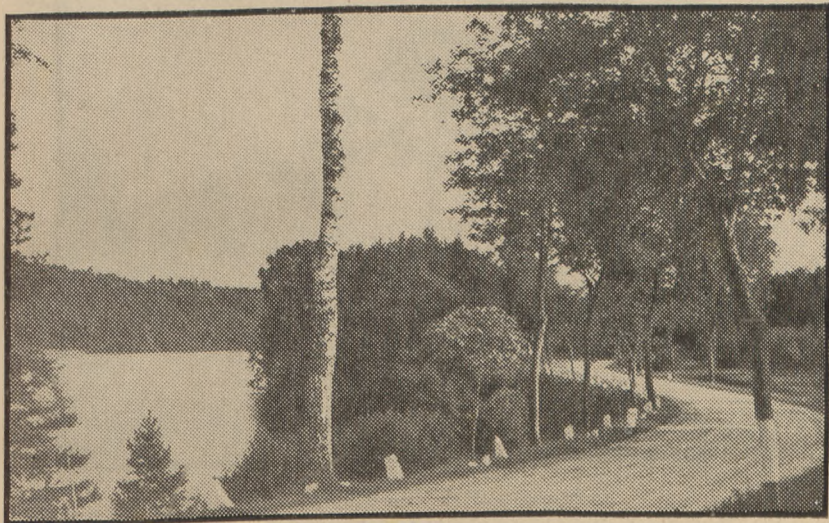


Jezioro Żarnowieckie.

niewiele informacji faktycznych popartych cyframi.

Za dawnych przedrozbiorowych czasów większa część ziem, wchodzących w skład dzisiejszego województwa pomorskiego, nosiła nazwę Prus Królewskich, które dzieliły się na trzy województwa: Pomorskie, Chełmińskie i Malborskie. W czasie rozbiorów nadano tym ziemiom urzędową nazwę Prus Zachodnich (Westpreussen).

Prusy Zachodnie miały 25.500 kilometrów kwadratowych, z tego po wielkiej wojnie Polsce przypadło tylko terytorium o obszarze 15.334 kilometrów kwadratowych. Reszta pozostała przy Niemcach (przeszło 8000 kilometrów kwadratowych) lub utworzyła terytorium wolnego miasta Gdańska, mające 1952 kilometrów kwadratowych. Za czasów pruskich prowincja Prus Zachodnich dzieliła się na dwie regencje: Gdańską i Kwidzyńską oraz 29 powiatów, z których jednakże powiat Suski i część Kwidzyńskiego na prawym brze-



Jezioro Świąte.

Nie mówimy tu o rozrosłej po wojnie Gdyni i Gdańsku, bo o nich obszerniej wypowiedzieć się należy.

Kto jednak ciekaw bardziej szczegółowych wiadomości o tych wszystkich miejscowościach tego zwracamy do wzmiankowanej na początku tego numeru interesującej i pięknie ilustrowanej książki Jerzego Smoleńskiego „Morze i Pomorze”. Sporo też zajmujących opisów podaje książka B. Chrzanowskiego p. t. „Z wybrzeża i o wybrzeżu”.

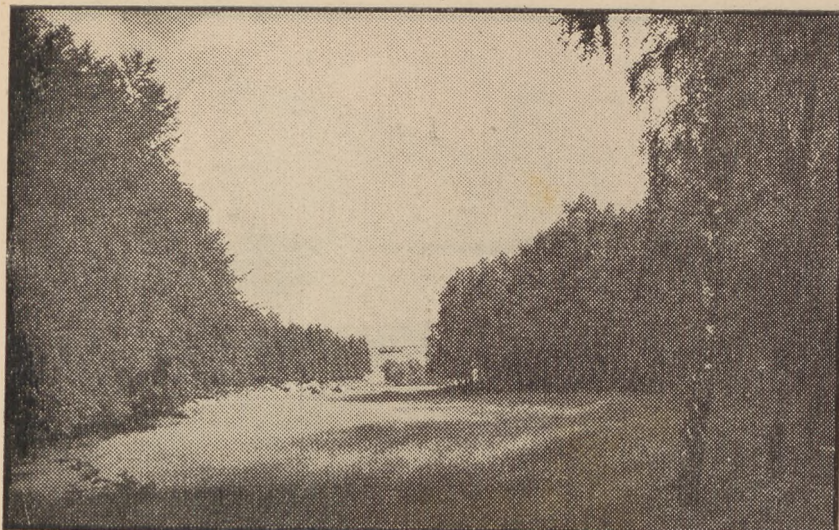
Nie można również pominąć znanego dzieła Stefana Żeromskiego „Wiatr od morza”.

W ostatnich czasach znalazła się nawet autorka, w osobie p. Jadwigi Ziolkowskiej, która całą dwutomową powieść osnuła na tle znaczenia morza i Pomorza dla Polski pod tytułem „Fale Bałtyku”.

Jako uzupełnienie powyższych wiadomości o Pomorzu na miejscu będzie

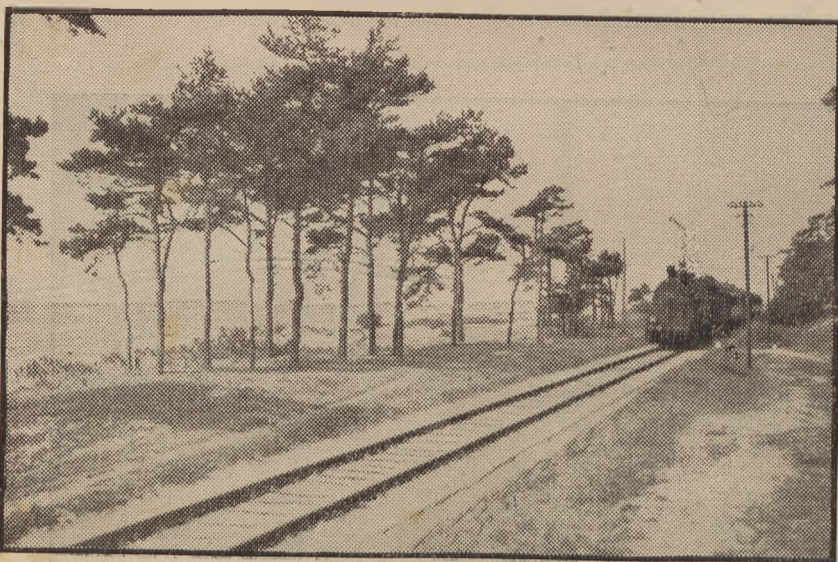


Wisła pod Nowem.



Dolina Smętkowa. W łok na morze.

gu Wisły należała przed rozbiorem Polski do Prus Książęcych, zaś położone na zachodnich kresach powiaty Wałecki i Złotowski przed rozbiorem Polski należały do województwa Poznańskiego. Spośród 29 powiatów tylko 17 przyznano Polsce i one to tworzą obecne województwo Pomorskie. Tym sposobem w skład województwa Pomorskiego w dzisiejszych jego granicach wchodzi powiaty następujące: 1) pucki, 2) weyherowski, 3) kartuski, 4) kościerski, 5) starogardzki, 6) część kwidzyńskiego na lewym brzegu Wisły (gniewski), 7) tczewski, 8) tucholski, 9) chojnicki, 10) świecki, 11) grudziądzki miejski i wiejski, 12) chełmiński, 13) wąbrzeski, 14) toruński miejski i wiejski, 15) część złotowskiego (sępoleński), i 16) skrawek Mazur Pruskich (działdowski).



Kuźnica — Kolej na Helu.



Starogard Chełmiński — Wąwóz.

Pod względem postaci powierzchni teren województwa pomorskiego ma charakter wyżyny wzniesionej 100 do 200 metrów nad powierzchnią morza. Wyżyna ta jest częścią tak zwanej wyżyny Bałtyckiej, przedzielonej w granicach województwa doliną Wisły na dwie części: pomorską i chełmińską. Wzgórza i krawędzie wyżyn niejednokrotnie dochodzą do samej rzeki, tworząc malownicze i wysokie brzegi jak np. pod Chełmnem lub Grudziądzem.

Najwyższe punkty prawego brzegu Wisły wzniesione na 260 metrów nad poziomem morza leżą na wschód od Lubawy. Na lewym brzegu Wisły najwyższymi wzniesieniami są wzgórza Szwajcarii Kaszubskiej, niedaleko morza, których najwyższy szczyt Wieżyca ma 331 metrów i jest

zarazem najwyższym wzniesieniem w całym województwie.

Na południe od Szwajcarii Kaszubskiej przedzielone od niej pasmem nieurodzajnych piasków leżą Bory Tucholskie, największy obszar leśny województwa, przestrzeni około 2000 kilometrów kwadratowych. Wśród tych olbrzymich lasów rzeki Brda, Czarna Woda i Wierzyca tworzą piękne doliny; szczególną malowniczością odznaczają się doliny Mąrawy (Rulewska Szwajcaria), Czarnej Wody (od Tlenia po Błędno), Brdy (od Klonowa przez Tucholę do Woziwody), okolica jeziora Kalemba (Osiek) i Charzykowskiego (Chojnice).

Znamienną cechą krajobrazu województwa są liczne jeziora, których na obszarze Prus Zachodnich było 1855, a z których większa część przypadła Polsce.