

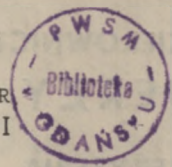
PAŃSTWOWA OPERA
I FILHARMONIA BAŁTYCKA W GDAŃSKU

OPERA W 3 AKTACH

OPERA
W 3 AKTACH
W GDAŃSKU

PAŃSTWOWA
OPERA I FILHARMONIA BAŁTYCKA
W GDAŃSKU

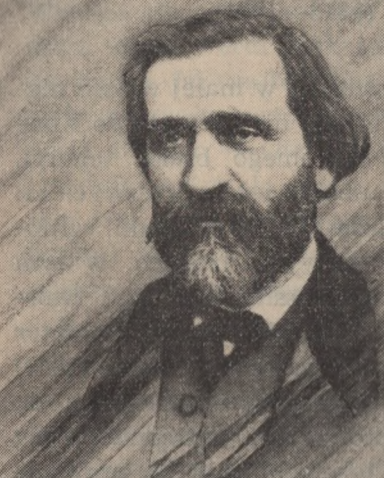
DYREKTOR
TADEUSZ RYBOWSKI



DYREKTOR ARTYSTYCZNY
JERZY KATLEWICZ

DZS 37

OPERA W 3 AKTACH



RIGOLETTO

GIUSEPPE VERDI

LIBRETTO

FRANCESCO MARIA PIAVE

KIEROWNICTWO MUZYCZNE
JERZY KATLEWICZ

REŻYSERIA
RYSZARD SLEZAK

SCENOGRAFIA
ROMAN BUBIEC

CHOREOGRAFIA
ZYGMUNT KAMIŃSKI

KIEROWNICTWO CHÓRU
TADEUSZ JAKUBOWSKI

GIUSEPPE VERDI (1813—1901)

Giuseppe Verdi, lombardczyk, urodzony w małej wiosce nie daleko Parmy, genialny samouk, którego nie przyjęto do Konserwatorium mediolańskiego dla rzekomego braku talentu, przez całe życie doskonalił swoje umiejętności, przewycięzał wątpliwości, szukał nowych rozwiązań dla swej sztuki, szlifował i przeobrażał styl w coraz to nowych dziełach. W tym mniej więcej okresie życia, w jakim Rossini zakończył twórczość, Verdi ją dopiero rozpoczął. Pierwsza opera, *Rocester* (1837) przyjęta została chłodno, lecz już następna *Oberto* (1839) zdobyła duże uznanie, otwierając kompozytorowi drogę do dalszych sukcesów. Wprawdzie powstające następnie opery opierają się na ogół na miernych tekstach, brak im prawdziwego nerwu dramatycznego, a w muzyce rażą pewną chropowatością i prymitywnością, ale zarazem ujmują włoską publiczność szczerym emocjonalizmem, szerokim oddechem melodii i patriotyczną żarliwością. W okresie prowadzonej pod przewodnictwem Garibaldiego walki o zjednoczenie Włoch i zrzucenie austriackiego jarzma nazwisko kompozytora staje się symbolicznym hasłem ruchu narodowo-wyzwoleńczego, pisząc bowiem „Viva Verdi”, czytali Włosi: „Viva Vittorio Emanuele re d'Italia!” — „Niech żyje Wiktor Emanuel król Włoch!”.

Przełomowe znaczenie w twórczości Verdiego ma dopiero opera *Rigoletto* (1851), po której powstają dalsze arcydzieła, żelazny repertuar wszystkich teatrów operowych świata po dzień dzisiejszy: *Trubadur* (1853), *Traviata* (1853), *Nieszpory sycylijskie* (1855), *Bal maskowy* (1859), *Moc przeznaczenia*

(1862), *Don Carlos* (1867), a wreszcie napisana na otwarcie Kanału Sueskiego, wspaniała *Aida* (1871).

Jeden z biografów Verdiego nazwał go „myślicielem wśród kompozytorów włoskich” mówiąc o tym, jak wielką wagę przykładął on do problemu powiązania muzyki z tekstem. Wzbogacając i doskonaląc arsenal swoich środków technicznych, dążył Verdi w każdej nowopowstałej operze także do uzyskania jak najbardziej trafnej i sugestywnej charakterystyki muzycznej osób i sytuacji, by w napisanych u schyłku życia dziełach — *Otello* (1887) i *Falstaff* (1893) — pięćdziesięcioletnią wytrwałą pracą osiągnąć zupełnie samodzielnie ten sam cel, który przyświecał Ryszardowi Wagnerowi, stworzyć dramat muzyczny, ale wyrosły na gruncie włoskich tradycji operowych i własnego stylu.

Rigoletto, pierwsza z wielkich oper Verdiego, powstała na zamówienie weneckiego teatru „La Faniçe”. Tematu dostarczyła sztuka Wiktora Hugo *Król się bawi*, której bohaterem jest panujący w XVI wieku we Francji Franciszek I, znany z lekkomyślnego trybu życia. Verdi naszkicował już dawniej sceny opery, tak że jego wypróbowany librecista F.M. Piave miał zadanie znacznie ułatwione. Szybko postępowała praca nad nowym dziełem, lecz gdy muzyka była już na ukończeniu cenzura okupujących Wenecję Austriaków sprzeciwiła się opracowywaniu tekstu, zawierającego ostre aluzje przeciw ustrojowi monarchistycznemu i ukazującego w złym świetle osobę panującego. Pomogło dopiero pośrednictwo... szefa policji, Martella, gorącego wielbiciela talentu Verdiego. Musiano jednak dokonać szeregu zmian: Franciszek I przekształcony został w księcia Mantui, Triboulet nazwany Rigolettem stał się centralną postacią opery, a nazwisko jego zastąpiło pierwotny tytuł, *La Maledizione* (*Przekleństwo*).

W *Rigoletto* — jak zresztą w większości oper Verdiego — w centrum akcji stoi człowiek ze swymi namiętnościami, wzlotami i upadkami, z całą swoją skomplikowaną naturą. W fabule dramatu Wiktora Hugo interesowała kompozytora przede

wszystkim tragedia tkliwego i zrozpaczonego ojca, chroniącego córkę przed tym, do czego zachęcał i w czym pomagał swemu mocodawcy, księciu. Pociągały go kontrasty dobra i zła, miłości i nienawiści, kontrasty istniejące też w charakterystyce upośledzonego przez naturę błazna, który kpiąc ze wszystkich i ze wszystkiego skazany zostaje przez los na okrutne cierpienia. Gdy wysuwano zarzuty przeciw szpetności tytułowej postaci opery, Verdi pisał: „Właśnie dlatego podjąłem ten temat i jeżeli pozbawiony będę jego osobliwości, nie potrafię napisać doń muzyki”.

Rigoletto oznacza pierwszy krok Verdiego w kierunku dramatu muzycznego. Kompozytor świadomie jednak nie zrywa z tradycją; opiera się na niej, a zarazem rozszerza ją i wzbogaca. Śpiew dominuje nad orkiestrą, ale nie jest już celem sam w sobie. Piękny, jak u wszystkich włoskich poprzedników, zyskuje głęboką siłę wyrazu, której namiętność graniczy czasem nawet z brutalnością. Orkiestra, choć traktowana drugo planowo, przestaje być jedynie tłem dla śpiewu. Przez celowe wyzyskanie barw instrumentów, przez ich zestawienia, powierzenie charakterystycznych motywów i rytmów spotęgowany zostaje dramatyczny wyraz. Akcja staje się bardziej jednolitą przez ściślejsze zespolenie i rozszerzenie dawnych „numerów”, które tracą swą sztuczną samodzielność. Arie, zespoły, chóry łączą się w sugestywne sceny dramatyczne, a wiążące, suche dawniej, bezbarwne recytatywy nabierają płynności i śpiewności.

Bogata jest w *Rigoletto* skala nastrojów, świetna charakterystyka muzyczna osób. Z utrzymaną w ciemnych barwach rozmową Rigoletta ze Sparafucilem kontrastuje pełna wdzięku aria Gildy, z dramatyczną burzą — „szlagier opery”, aria Księcia, *La donna è mobile*. Nie brak również momentów głęboko uczuciowych i wzruszających jak na przykład scena między Rigolettem a dworzanami w III akcie. Wrzędzie zachwyca Verdi melodyjnością muzyki i znakomitą wyczuciem sceny operowej. Prawdziwym klejnotem jest wielki kwartet w osta-

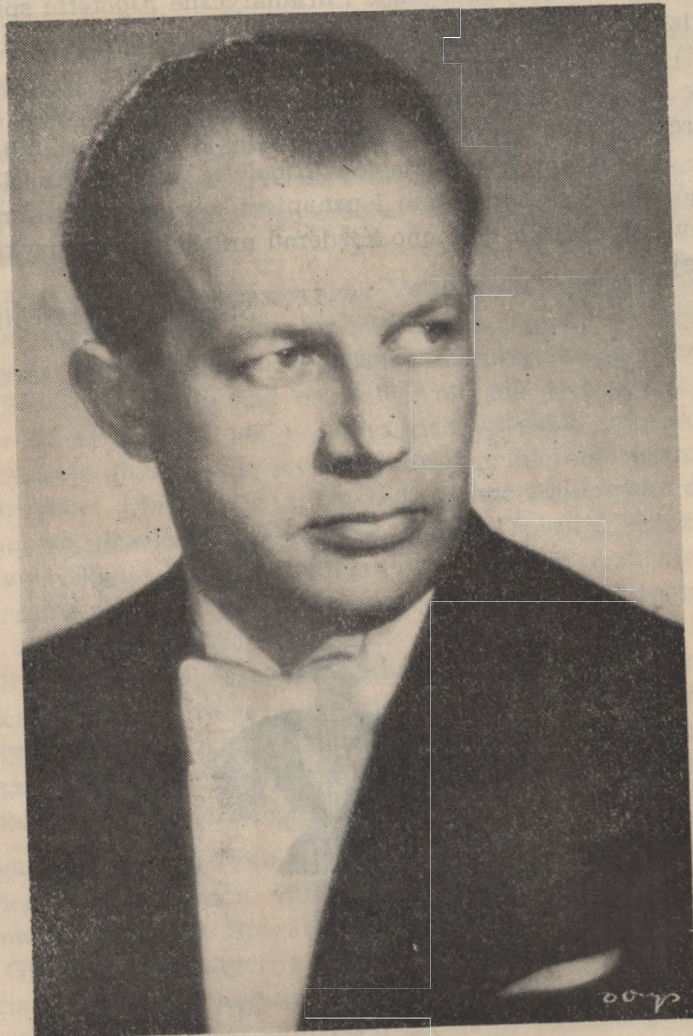
tnim akcie, gdzie każda z czterech osób śpiewa inny tekst na melodię dostosowaną do jej charakteru i aktualnej sytuacji.

Wysokie walory muzyczne i dramatyczne *Rigoletta* sprawiły że dzieło po odniesionym na weneckiej prapremierze (11. III. 1851) sukcesie przeszło w triumfalnym pochodzie przez wszystkie włoskie sceny operowe, rozślawiając wkrótce imię swego twórcy także i za granicą. I atrakcyjności nigdy już nie utraciło. Do szczerych entuzjastów *Rigoletta* należał Karol Szymanowski, z sentymentem i uznaniem wyraża się o nim Igor Strawiński, bliskie jest ono każdemu miłośnikowi muzyki operowej.

Stanisław Haraschin



KIEROWNICTWO MUZYCZNE



JERZY KATLEWICZ

REŻYSERIA



RYSZARD SLEZAK

SCENOGRAFIA



ROMAN BUBIEC

OBSADA:

KSIAŻE MANTUI	— Stefan Cejrowski ✓ Zygmunt Czarnota Jan Kusiewicz
RIGOLETTO nadworny błazen	— Czesław Babiński Jan Gdaniec Kazimierz Sandurski ✓
GILDA jego córka	— Magdalena Nysler Urszula Szerszeń-Malecka
SPARAFUCILE bandyta	— Jerzy Podsiadły ✓ Jerzy Szymański
MAGDALENA jego siostra	— Leokadia Borowska Zofia Czepielówna Anna Węgrzyn-Słowińska ✓
GIOVANNA opiekunka Gildy	— Leokadia Borowska Anna Węgrzyn-Słowińska ✓

Hr. MONTERONE

— Marek Dąbrowski
Jan Gdaniec ✓
Jerzy Szymański

Dworzanie księcia

MARULLO

— Wacław Prabucki
Rajmund Wojniło

BORSA

— Józef Figas
Fransiszek Kokot
Feliks Lewandowski

Hr. CEPRANO

— Marek Dąbrowski
✓ Paweł Trzebiatowski

Hr. CEPRANO
jego żona

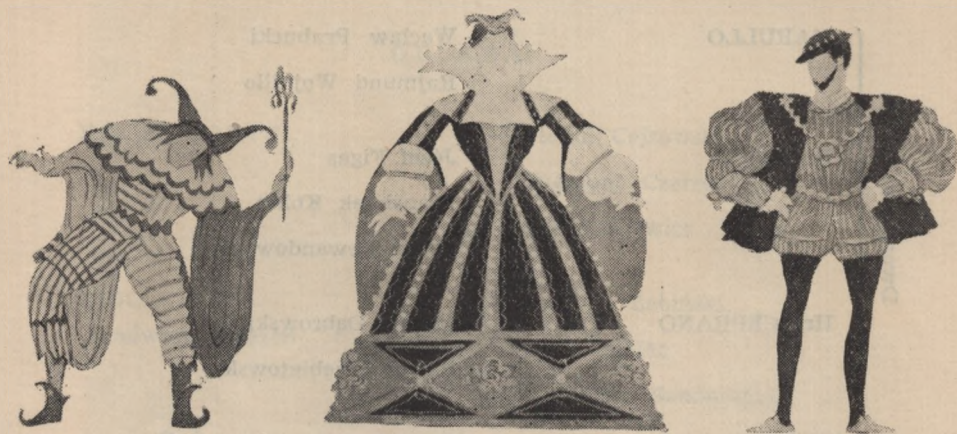
— Krystyna Ingersleben ✓
Magdalena Nysler

PAŻ KSIĘŻNEJ

— Felicja Manikowska ✓
Magdalena Nysler

DWORZANIE — DAMY — PAZIOWIE — HALABARDNICY

CZAS — WIEK XVI



Projekty kostiumów
ROMANA BUBIECA

STRESZCZENIE AKCJI

AKT 1

OBRAZ I.

Bal na książęcym dworze. W rozmowie z dworzaninem Borsą książę wyjawia zamiar doprowadzenia do pomyślnego zakończenia flirtu z pewną nieznaną, którą widuje w kościele. Równocześnie zachwyca się piękną żoną hrabiego Ceprano i nie zważając na obecność męża prawi hrabinie komplementy. Nadworny błazen, garbus Rigoletto, korzysta z okazji by szydzić z zazdrosnego męża. Kiedy Marullo opowiada dworzanom o tym, że mieszkający w odległej dzielnicy Rigoletto ma kochankę, hrabia Ceprano postanawia zemścić się na drwiącym z niego bezczelnym błaznie. Nie spodziewanie zjawia się hrabia Monterone i wypomina księciu, że uwiódł mu córkę. I znów złośliwy Rigoletto szydzi z cierpień zboląłego ojca. Starzec uniesiony najwyższym gniewem rzuca przekleństwo na księcia i jego błazna. Słowa klątwy uderzają w Rigoletto jak grom.



AKT 1

OBRAZ II.

Rigoletto, który kryje przed światem jedyny swój skarb — córkę, pełen jest niepokoju. Sparafucile ostrzega go, że ktoś zaleca się do jego córki. W razie potrzeby ofiarowuje swą pomoc. W domu Rigoletto zabrania Gildzie wychodzić do miasta i poleca opiekunce Joannie nie odstępować swej córki ani na krok. W międzyczasie wślizguje się na podwórze przebrany książę i przekupiwszy złotem Joannę oczekuje odejścia Rigoletta, po czym pada na kolana przed zaskoczoną Gildą i wyszukаныmi słowami rozpala jej wyobraźnię. Przedstawia się jako biedny student Gualtier Malde, a żegnając ukochaną przysięga naiwnej dziewczynie dożgonną miłość. Na ulicy zbierają się dworzanie i kiedy nadchodzi Rigoletto, opowiadają mu, że chcą porwać dla księcia hrabinę Ceprano mieszkającą naprzeciw domu błazna. Rigoletto pragnie im pomóc, prosi więc o maskę. Zawijają mu oczy i każą trzymać drabinę przystawioną do muru własnego domu. Spiskowcy dostają się do wnętrza i uprowadzają Gildę. Słyszane wołanie o pomoc Rigoletto zrywa z oczu opaskę a nie widząc nikogo biegnie do stojącego otworem domu. Tu pojmuje straszną prawdę i z okrzykiem „To przekleństwo starca” pada zemdlony.

AKT 2

Dworzanie opowiadają księciu w jaki sposób porwali i uprowadzili domniemaną kochankę Rigoletta. Dowiedziawszy się, że Gilda jest w pałacu uradowany książę spieszy do niej.

Wchodzi Rigoletto witany szyderczo przez zebranych. Błazen nucąc piosenkę i udając obojętność bacznie obserwuje wszystko, pragnąc wpaść na trop porwanej córki. Nadchodzi paż i oznajmia, że księżna chce zobaczyć się z mężem. Dworzanie wykrętnie odpowiadają, że książę nie może nikogo przyjąć. Teraz Rigoletto jest już pewny, że Gilda jest u księcia. Rzuca się do drzwi prowadzących do jego sypialni, lecz dworzanie zagrażają mu drogę. Wtem wbiega Gilda. Chce mówić z ojcem bez świadków, Rigoletto każe więc wszystkim opuścić salę. Gilda opowiada o tym jak to spotkany przez nią w kościele młodzieniec przybył wczoraj w nocy nieoczekiwanie do domu, podał się za ubogiego studenta i wyznał jej miłość. Wspomina wreszcie o porwaniu przez nieznaną ludzi i uprowadzeniu do pałacu. Za hańbę córki Rigoletto przyrzeka księciu okrutną zemstę.

AKT 3

Przed zajazdem, którego właścicielem jest Sparafucile, pojawia się Rigoletto z Gildą, której chce dać naoczne dowody niewierności księcia. Wkrótce wchodzi książę przebrany za oficera kawalerii. Zamawia wino i nocleg. Gilda jest świadkiem zalecania się księcia do siostry Sparafucilla — Magdaleny. W rozpaczę pogrąża ją fakt, że niecny uwodziciel nie tak dawno do niej wypowiedział te same słowa miłości. Rigoletto każe córce wracać do domu, przebrać się w męski strój i jechać do Werony, dokąd on sam przybędzie nazajutrz. Teraz wręcza Sparafucile'emu zaliczkę za zabicie księcia. Resztę wypłaci po odebraniu zwłok.

Książę udaje się na spoczynek a Magdalena, której podobał się młody panek, usiłuje nakłonić brata aby poprostu zabił garbusa gdy ten przybędzie z resztą pieniędzy. Sparafucile na to się nie zgadza. Gotów jednak, gdyby znalazł się jakiś zapóźniony przechodzień zabić go i w worku wręczyć garbusowi jako zwłoki księcia.

Rozmowę Magdaleny ze Sparafucile podsłuchiwała Gilda, która w męskim przebraniu przybyła tu raz jeszcze. Dla ratowania życia ukocha-

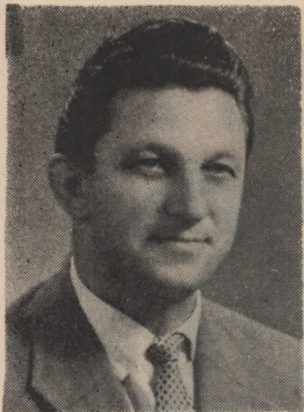


nego postanawia poświęcić własne; puka więc do bramy zajazdu. Sparafucile korzysta z okazji i wchodzącej wbija nóż w plecy.

O północy przychodzi Rigoletto. Po wręczeniu reszty zapłaty otrzymuje worek ze zwłokami. Upajając się zemstą, słyszy nagle głos księcia, śpiewającego ulubioną piosenkę. Któż więc jest w worku. Przerażony ojciec odkrywa martwe ciało córki.

R.S.





S. CEJROWSKI



Z. CZARNOTA



J. KUSIEWICZ



J. PODSIADŁY



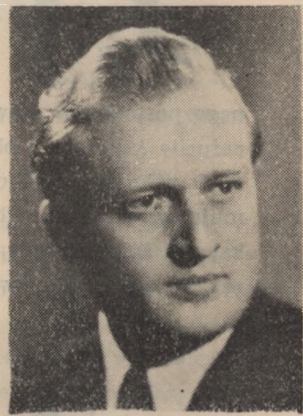
J. SZYMAŃSKI



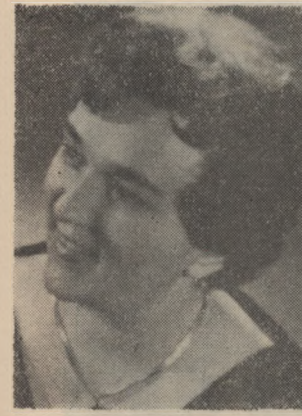
C. BABIŃSKI



J. GDANIEC



K. SANDURSKI



L. BOROWSKA



Z. CZEPIEŁOWNA



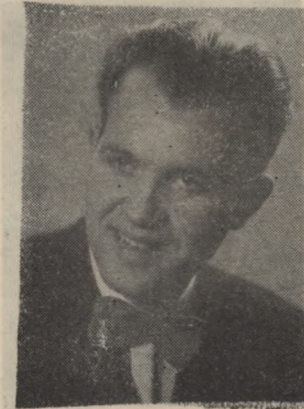
A. ŚLIWIŃSKA



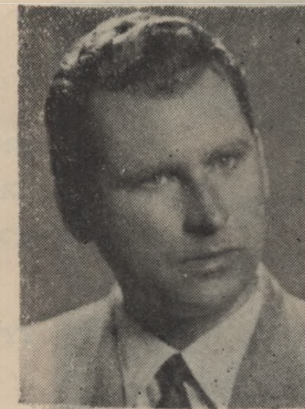
U. SZERSZEN-MAŁECKA



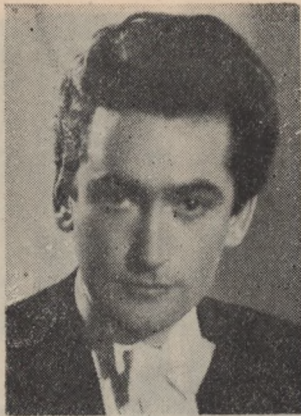
M. NYSLER



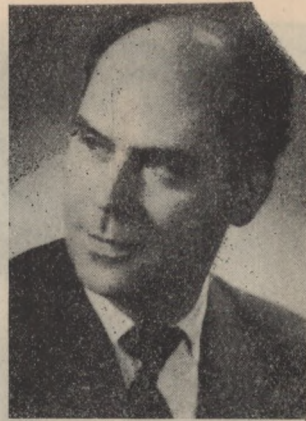
W. PRABUCKI



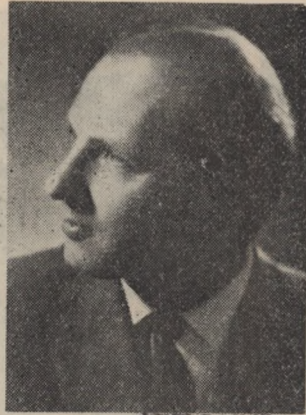
R. WOJNILEO



F. KOKOT



F. LEWANDOWSKI



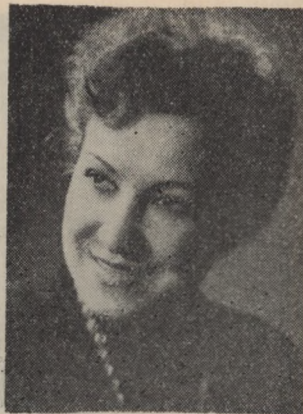
J. FIGAS



P. TRZEBIATOWSKI

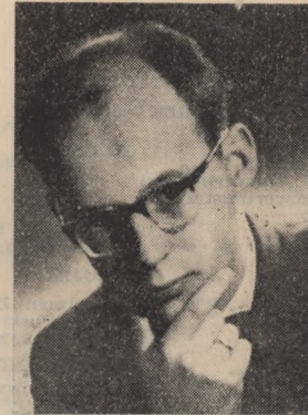


K. INGERSLEBEN



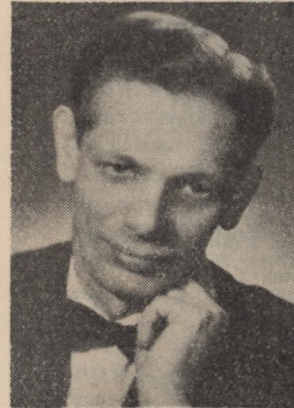
F. MANIKOWSKA

DYRYGENT-ASYSTENT



J. MICHALAK

KIEROWNIK CHÓRU



T. JAKUBOWSKI

ASYSTENT CHOREOGRAFA



Z. KAMIŃSKI

ISPICJENCI

MICHAŁ KASZYC

LECH STACHOWSKI

KOREPETYTORZY

URSZULA KULKOWA

HELENA ZWIJASOWA

RENATA GLEINERT

ORKIESTRA

KIEROWNIK ARTYSTYCZNY I I DYRYGENT — JERZY KATLEWICZ
DYRYGENT-ASYSTENT — JERZY MICHALAK

I SKRZYPCE

Kochański Tadeusz (koncertmistrz)
Szmaj Wojciech (koncertmistrz)
Bujalski Franciszek
Sekura Tadeusz
Peisert Andrzej
Gbiorezyk Ludwik
Niemiro Henryk
Huzarski Kazimierz
Mieńko Michał
Zielińska Irena
Kucal Jerzy
Jeziorny Wiesław
Langowska Maria

II SKRZYPCE

Kosiorek Stanisław
Sztukowski Sylwester
Małecki Jerzy
Butowski Waclaw
Osterczy Stefan
Brochocki Bronisław
Jellaczyc Jerzy
Brochocka Maria
Tomczyk Bernard
Jurkowski Janusz

ALTÓWKI

Smilgin Mieczysław
Wojtkowski Jerzy
Sypniewski Zygmunt
Zurek Bolesław
Papiernik Stanisław
Manikowski Kazimierz
Kruczkowski Bogdan

WIOLONCZELE

Suchecki Roman (koncertmistrz)
Pokorniecki Franciszek
(koncertmistrz)
Baryła Karol
Tomczak Tadeusz
Filar Andrzej
Mokrzejcki Lech
Andrzejewski Tadeusz
Zaborowski Jan

KONTRABASY

Piotrowicz Edwin
Rosiek Stanisław
Zapolski Bolesław
Pilec Antoni
Wojewódka Józef
Mazur Adolf

HARFA

Rużkowa Regina
Winiewicz-Gbiorezyk Halina

Inspektor orkiestry:

Niemiro Henryk

FLETY

Gagałka Waclaw
Kaziński Jarosław
Wiliński Jerzy
Klaman Ryszard
Kwiecień Mieczysław

OBOJE

Gassan Erwin
Sękowski Stanisław
Chrapkowski Henryk

ROŻEK ANGIELSKI

Buczkowski Romuald

KLARNETY

Świercz Władysław
Strzelczyk Józef
Zaremba Jan
Pietras Andrzej

BAS-KLARNET

Trambowicz Ludwik

FAGOTY

Piłat Maksymilian
Raduła Benedykt
Nadrowska Halina

KONTRAFAGOT

Pawłowski Jerzy

WALTORNIE

Filipowicz Kazimierz
Klimek Zygmunt
Suchoples Aleksander
Brzostek Leon
Wobiszczewicz Włodzimierz

TRĄBKI

Krysiński Józef
Łukaszewicz Jan
Furdynowski Józef
Bień Ignacy

PUZONY

Trus Aleksander
Kasprzycki Alfons
Tuzinowski Jan
Grygorowicz Edward

TUBA

Tęcza Karol

PERKUSJA

Szymański Marian
Rugienis Bronisław
Brzeski Witold
Wiśniewski Waclaw

Korektor fortepianów

Nowiński Kazimierz

CHÓR

KIEROWNIK CHÓRU:
TADEUSZ JAKUBOWSKI

KOREPETYTOR:
HENRYK SPYCHAŁA

SOPRANY:

Adamczak Stefania
Adamska Wiesława
Chudzicka Ludgarda
Dowbór Jadwiga
Gibczyńska Stanisława
Kolasińska Urszula
Korzeniowska Jadwiga
Lupińska Krystyna
Massalska Halina
Nawrocka Teresa
Piepkówna Kornelia
Pilchowska Genowefa
Podbiłska Michalina
Pomorska Donata
Różycka Stanisława
Włańniewska Irena

ALTY:

Andersz Czesława
Bartkowiak Halina
Downarowicz Maria
Filipiak Władysława
Gachowa Zofia
Kordulska Barbara
Krzyżanowska Alicja
Luterek Apolonia
Radtke Urszula
Skrzypiec Janina
Strehłowa Stefania
Wlazłowa Pelagia
Wolnik-Raduła Maria

KIEROWNIK WOKALNY:
JERZY SZYMAŃSKI

INSPEKTOR CHÓRU:
MIECZYSLAW DUBRAWSKI

TENORY:

Badura Jan
Bykowski Edward
Cejrowski Czesław
Dąbkowski Andrzej
Dubrawski Mieczysław
Karczykowski Ryszard
Korzep Antoni
Kosnowski Jerzy
Kulka Konstanty
Orlik Tomasz
Szydłowski Jan
Wysocki Romuald
Zwiernik Jan

BASY:

Czerski Wiesław
Dąbrowski Marek
Gołąb Roman
Kalinowski Mieczysław
Kasprzyk Władysław
Korzeniowski Janusz
Krucziński Mieczysław
Nowiński Kazimierz
Rawicz Bohdan
Skulski Florian
Sosiński Władysław
Stankiewicz Franciszek
Suski Zdzisław
Szlawski Zdzisław
Wosik Stefan

BALET

KIEROWNIK BALETU I CHOREOGRAF:

JANINA JARZYNÓWNA-SOBCZAK

PEDAGOG BALETU I CHOREOGRAF: NATALIA KONIUS

ASYSTENT CHOREOGRAFA: ZYGMUNT KAMIŃSKI

KOREPETYTORZY:

LAURA POPLAWSKA URSZULA TSCHERTOK

RENATA GLEINERT

INSPEKTOR BALETU: KONSULTANT AKROBATYCZNY:

MARCELI ŻĘDZIANOWSKI LESZEK OSMĄSKI

RIGOLETTO

OBSADA BALETU

GENOWEFA BRETT EDWARD DOBRACZYŃSKI

LUDMIŁA PAŁATNIK KRZYSZTOF RZESZOT

REGINA HALLEN RYSZARD BROŻEK

WALENTYNA BONIUSZKO SŁAWOMIR ĆWIKLIŃSKI

STEFANIA GAŃSKA MIECZYŚLAW GÓRAL

MAŁGORZATA GAŃSKA WITOLD KACZMAREK

GRAŻYNA KRAWCZYŃSKA WOJCIECH NEJMAN

HALINA KRYGIER ALEKSANDER NAPORA

LIDIA KULBIKOWSKA BRONISŁAW PRĄDZYŃSKI

EWA KRZYŻANOWSKA JANUSZ PIETRZAK

IZABELLA TANAŚ ANDRZEJ SZWARCKOPF

EWA ZIELKOWSKA JERZY ZOCHOL

ORAZ UCZNIOWIE PAŃSTWOWEJ ŚREDNIEJ SZKOŁY

BALETOWEJ W GDAŃSKU

CENA 71 3.55

Biblioteka PWSM Gdańsk

Dział	
Autor	37
Tytuł	
Nr inw.	