

PRZEWODNIK PO GDAŃSKU



Orzeł polski na drzwiach »Gdańskiej Sieni«

Nakładem Macierzy Szkolnej w Gdańsku

Drukiem & Drukarni Gdańskiej A. G., Stadtgebiet 12

Skład główny w księgarni kol. »Ruch«, Oddział w Gdańsku
Kassubischer Markt 21

1929

Bank Związku Spółek Zarobkowych

Sp. Akc.

Oddział Gdański

GDAŃSK, Holzmarkt 18

Nr. telef. 26751 — Adres telegraf. „Zarobkowy“

Konto pocztowo-czekowe: GDAŃSK 1510, POZNAŃ 206760,
SZCZECIN 2968.

Instytucja Centralna w Poznaniu

————— Kapitał akcyjny zł. 20000000 —————

=====
Oddziały:

Bielsk, Bydgoszcz, Grudziądz, Katowice, Kraków,
Kielce, Łódź, Lublin, Lwów, Paryż, Piotrków,
Radom, Sosnowiec, Toruń, Warszawa, Wilno.

=====
Załatwia wszelkie czynności wchodzące
w zakres bankowości.



Drukarnia Gdańska

A. G. / T. A.

GDAŃSK, Stadtgebiet nr. 12

(filja w Gdańsku, Pfefferstadt nr. 1
wejście z uliczki bocznej)

Telefony Nr. 24737 i 24738

wykonuje

wszelkie prace wchodzące
w zakres drukarski.

Introrigatornia

Oprawa obrazów

Stereotypja

Zlecenia uskutecznią się szybko
po cenach konkurencyjnych

Na życzenie przysyła się każdego czasu
przedstawiciela.

Popierajcie wydawnictwa
MACIERZY SZKOLNEJ
W GDAŃSKU.

Dotychczas wyszły serje kartek :

Serja I. „Pamiętki polskie w Gdańsku“

Serja II. „Nasz Bałtyk“

obie serje zaopatrzone objaśnieniami, napisanemi przez prof. gim. polskiego w Gdańsku J. Zawiromskiego.

Każda serja obejmuje 20 kartek

Serja kosztuje 3,— zł.

Albumiki 4,— zł.

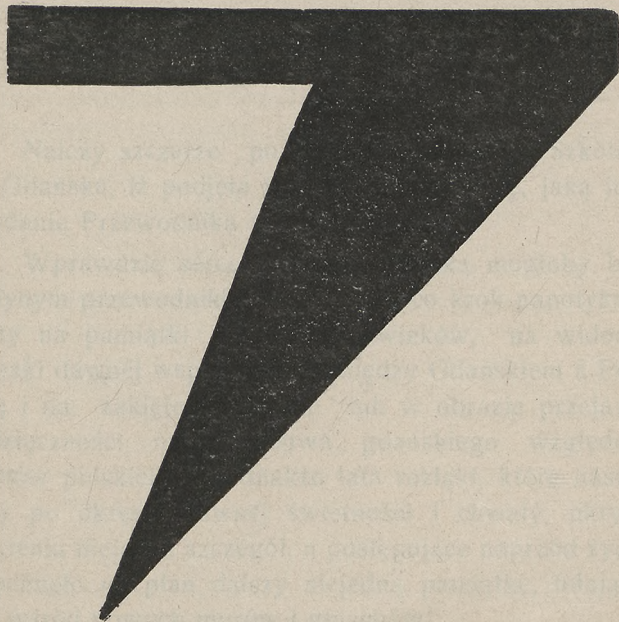
Kartki pojedyncze po 15 groszy.

Czysty dochód przeznaczony na cele kulturalno-
oświatowe M. S. w Gdańsku.

Kartki do nabycia w księgarni kolejowej „Ruch“ w Gdańsku, Kaszubski Rynek (Kassubischer Markt) 21, we wszystkich kioskach „Ruchu“ na dworcach kolejowych w całej Polsce, w biurze podróży „Orbis“ w Gdańsku, Stadtgraben, Hotel Continental naprzeciw dworca, w biurze Macierzy Szkolnej w Gdańsku, Am Olivaer Tor 2—4.


Konto P. K. O. Nr. 170040.

PRZEWODNIK



PO GDAŃSKU

Nakładem Polskiej Macierzy Szkolnej w Gdańsku

Drukiem  Drukarni Gdańskiej A. G., Stadtgebiet 12.

PRZEWODNIK

PO GDAŃSKU

Przedmowa.

Należy szczerze powinszować Macierzy Szkolnej w Gdańsku, iż podjęła tak cenną inicjatywę, jaką jest wydanie Przewodnika po tem mieście.

Wprawdzie serce każdego Polaka mogłoby być jedynym przewodnikiem tu, gdzie co krok napotykają oczy na pamiątki minionych wieków, na widome oznaki dawnej współpracy pomiędzy Gdańskiem a Polską i na zakłęte w rzeźbie lub w obrazie przejawy wdzięczności mieszczaństwa gdańskiego względem królów polskich — jednakże lata rozłąki, które nastąpiły po okresie dawnej świetności i chwały, ukryły w cieniu niejednen szczegół, a postępujące naprzód życie zepchnęło na plan dalszy niejedną pamiątkę, tułającą się wśród nowych murów i gmachów!

Do powojennego Gdańska, ubranego w nową szatę prawnopolityczną, ekonomicznie napowrót związanego z Polską, przybywają rok rocznie rzesze rodaków. Przybywają z pewnym sentymentem, na który się składają wspomnienia przeszłości i nadzieje na przyszłość. Krążą po ulicach, starych i czcigodnych, przemawiają-

cych żywą mową kamieni — i zdziwieni, zdumieni patrzą na wszystko tak, jak się patrzy na rzecz bliską i drogą, cenną i niezapomnianą.

I dlatego do przewodnika serc, wskazującego drogę każdemu Polakowi i Polce, niech się dołączy jeszcze niniejszy Przewodnik, podający w zwięzłej treści to wszystko, co powinno przeniknąć do umysłu każdego wycieczkowca, zwiedzającego powojenny Gdańsk, tę bramę otwierającą odrodzonej Polsce wielką drogę na morze — do świata — do przyszłości!

Dr. Tadeusz Bierowski,

Referent prasowy Komisarjatu Generalnego Rzeczypospolitej
Polskiej w Gdańsku.

Krótką historia Gdańska.

Skreślił prof. J. Zawirowski.

a) Czasy najdawniejsze.

Pierwszą wzmiankę o Gdańsku mamy z końca 10. wieku. Był on osadą tubylczej ludności prasłowiańskiej, z dopływem niechybnie krwi polskiej*) i przejściowo, za czasów Bolesława Chrobrego, ulegał Polsce. Następny dokument historyczny z w. 12. mówi o zamku „Gdańsk“, stolicy książąt pomorskich. Pochodzili oni z rodu Gryfitów (Gryf — herb Pomorza), a pierwszym był Świętopełk (1110—1148). Książę Sambor I (1178—1207) założył klasztor Cystersów w Oliwie, Świętopełk II (1220—1266), który zabił Leszka Białego w Gąsawie, założył klasztor w Żarnowcu, ostatni zaś Mestwin II (1260—1294) umierając bezpotomnie, przekazał Pomorze Przemysławowi II, księciu Wielkopolski. Po zamordowaniu Przemysława w Rogoźnie przez Brandenburczyków wybuchły o Pomorze spory między Wacławem, królem polskim i czeskim, Brandenburczykami, Krzyżakami i Łokietkiem.

Gdańsk za książąt pomorskich stał na miejscu dzisiejszego Starego Miasta (Altstadt), a zamek książęcy miał być na Górze Zamkowej (Hagelsberg). Niemcy zaczęli się tu osiedlać od czasu Świętopełka II., a przybywali z Lubeki. Już za czasów misji św. Wojciecha **miał tu istnieć kościół św. Michała, gdyż chrześcijaństwo istniało** tu od 10. wieku. Od r. 1148 należał Gdańsk pod względem kościelnym do diecezji wrocławskiej. Za książąt istniały tu też kościoły św.

*) Sz. Askenazy, Gdańsk a Polska, Warszawa 1923.

Katarzyny, Jana, Dominikanów i P. Marji, żadne jednak zabytki z owych czasów nie zachowały się do dnia dzisiejszego.

b) Pod panowaniem Krzyżaków.

Walki o Pomorze zakończyły się dla Polski niepomyślnie, gdyż Łokietek walcząc równocześnie o tron krakowski wezwał na pomoc przeciw Brandenburczykom Krzyżaków, którzy, jak wiadomo, sprowadzeni zostali do Polski przez księcia Konrada mazowieckiego (1226 r). Wówczas Krzyżacy opanowali Gdańsk, lecz go Polsce nie oddali, aby zaś utwierdzić tu swą władzę, urządzili w roku 1308, w czasie jarmarku na św. Dominika rzeź mieszkańców. Zginęło wtedy 10 tysięcy Kaszubów, na których miejsce sprowadzili Krzyżacy Niemców. Zburzyli też zamek książąt pomorskich, a wzniesli nowy obronny zamek u ujścia Raduni do Motławy.

Gdańsk ówczesny składał się ze Starego Miasta i Głównego Miasta, między którymi leżała osada Dominikanów w okolicy kościoła św. Mikołaja. W roku 1343, zaczęli Krzyżacy otaczać Główne czyli Prawe Miasto murami o 20 basztach. Wtedy też został wzniesiony ratusz. W r. 1390 wielki mistrz Konrad Wallenrod dla konkurencji z Gdańskiem, należącym już do Hanzy i posiadającym silną flotę, założył na północ od zamku — na miejscu dzisiejszej stoczni Nowe Miasto, co u Gdańszczan wywołało wielką niechęć. Mimo ucisku krzyżackiego Gdańsk rozwijał się coraz bardziej dzięki ożywionemu handlowi zbożem polskim. O jego sile może świadczyć to, że na wyprawę grunwaldzką musiał dostarczyć Krzyżakom 1200 ludzi. Po klęsce Zakonu został Gdańsk zajęty na jakiś czas przez wojsko polskie, burmistrzowie zaś i rajcy pospieszili z hołdem do króla Władysława Jagiełły.

Kiedy jednak Krzyżacy zajęli miasto z powrotem, czekała je straszna pomsta. Krwawy komtur Ulryk von Plauen, brat wielkiego mistrza, przyjaznem zaproszeniem ściągnął do siebie w gościnę owych nierozważnych burmistrzów, Konrada Letczkowa, Arnolda Hechta i ratmana Bartłomieja Grossa, wymordował ich bez miłosierdzia i dopiero po tygodniu trupy wydał przeżalonemu miastu (r. 1411)*). Za tem poszły inne szkazy, któremi Krzyżacy starali się utrudnić stosunki handlowe między Gdańskiem a Polską. Doprowadziły one w r. 1440 do związku miast i szlachty pruskiej, zwanego „Związkiem Jaszczurczym“. Związek ten w r. 1454 zmienił się w bunt przeciw znieprawionemu Zakonowi. Posłowie pruscy, wśród których był też burmistrz gdański, wyjechali do Krakowa, aby prosić króla Kazimierza Jagiellończyka o przyłączenie Pomorza do Polski. Tymczasem mieszczanie gdańscy dnia 4. lutego 1454 r., napadli na zamek krzyżacki, zdobyli go i zburzyli, **uwalniając się** z pod panowania Krzyżaków.**)

c) Gdańsk pod panowaniem Polski.

Dnia 9. marca 1454 wydał Kazimierz Jagiellończyk w Krakowie dokument, na mocy którego przyłączył Prusy z Gdańskiem do państwa polskiego. Od tego czasu aż do r. 1793, t. j. do drugiego rozbioru Polski należał Gdańsk do Polski, z której losami ściśle związane były jego losy. Już 16. czerwca 1454 złożyli rajcy miejscy hołd królowi polskiemu w Elblągu, cała zaś ludność gdańska uczyniła to w roku 1457 na Długim Rynku, podczas pobytu króla w Gdańsku. Ale

*) Sz. Askénazy, j. w. str. 6.

**) Wnet potem zburzono też „Nowe Miasto“, założone przez Krzyżaków.

Zakon nie chciał dobrowolnie zrzec się utraconych posiadłości, wskutek czego wybuchła między Polską a Krzyżakami wojna, zwana trzynastoletnią, w której Gdańsk dzielnie i wiernie wspomagał króla Kazimierza. Po klęsce Polaków pod Chojnicami (1454) złożył Gdańsk Polsce znaczną sumę pieniężną na zaciąg wojsk najemnych, następnie zaś wojska gdańskie i polskie zdobyły Malborg (1460) i pokonały Krzyżaków pod Żarnowcem (1462). Również i flota gdańska brała udział w tej wojnie, walcząc z flotą duńską, posiadającą Krzyżaków. Wreszcie w roku 1466, zakończyła się ta wojna pokojem toruńskim, na mocy którego zachodnie Prusy wraz z Gdańskiem, czyli t. zw. Prusy Królewskie, dostały się Polsce. Gdańsk jednak za swoją wierność otrzymał od króla jeszcze specjalne przywileje (privilegia Casimiriana), na podstawie których dostał na własność obszerne terytorjum na Żuławach i Wyżynach gdańskich, i został znacznie powiększony przez złączenie kilku samodzielnych dotychczas gmin, oraz otrzymał własne sądownictwo, mennicę, wolność cła, prawo posiadania floty i wojska. Z Polską złączony był jako wolne miasto unją personalną przez uznanie za swego zwierzchnika każdorazowego króla polskiego*).

Ten stan przetrwał aż do r. 1569, w którym na sejmie lubelskim został Gdańsk bezpośrednio wcielony do Polski. Ciesząc się autonomją i będąc głównym portem handlowym potężnego państwa polskiego, bogacił się Gdańsk i zdobywał sobie coraz większe znaczenie i potęgę. Jego flota wojenna urzędowała w końcu 15. w. wyprawy na dalekie morza, skąd przywoziła bogate

*) Kutrzeba; Gdańsk, praca zbiorowa 1928. str. 56.

łupy, (np. słynny obraz Memlinga „Sąd Ostateczny”), nawet staczała bitwy z flotą duńską i szwedzką.

Kiedy za Zygmunta I. wybuchł zatarg Polski z mistrzem krzyżackim Albrechtem, który w r. 1519. doprowadził do działań wojennych, Gdańsk znowu pomógł królowi tak pieniędzmi, jakoteż wojskiem i flotą — i odparł napad wojsk krzyżackich i brandenburskich, które usiłowały go zdobyć.

W tym samym czasie zawitały do Gdańska prądy reformacyjne, które szerzył już w r. 1518, Jakób Hegge, proboszcz u św. Piotra; za nim poszedł Franciszkanin Aleksander Svenichen i inni, których akcja doprowadziła do tego, że w roku 1523. tłum rzucił się na klasztor, rozpedził zakonników, zniszczył i obrabował kościoły. Zygmunt I. z powodu naprężonych stosunków z mistrzem krzyżackim Albrechtem, zmuszony w razie wybuchu wojny oglądać się na pomoc Gdańska, zachował się na razie pobłażliwie wobec tych wybryków reformatorskich. Kiedy jednak między Polską i Albrechtem zawarty został pokój (1525), król wystąpił energiczniej przeciw Gdańskowi, a nawet wyruszył przeciw niemu z wojskiem z początkiem r. 1526. Obešlo się jednak bez wojny; tylko przywódcy rozruchów zostali ukarani śmiercią, lub uwięzieni albo wypędzeni. Wtedy to Zygmunt I. przebywał w Gdańsku przez kilka miesięcy.

Również Zygmunt August odwiedził Gdańsk w r. 1552, a na jego cześć w dowód wdzięczności za przywileje ustawili Gdańczycanie na szczycie ratusza wspaniałą złoconą jego statuetę.

Zamieszanie, jakie powstało w Polsce po śmierci ostatniego Jagiellona, dodało Gdańskowi odwagi, że wystąpił przeciw Polsce, oświadczając się podczas dru-

giej elekcji za arcyksięciem Maksymiljanem austriackim, a nie chcąc uznać królem Stefana Batorego. Wywołało to w r. 1577. wojnę i oblężenie miasta przez Batorego, w czasie którego Gdańszczanie mszcząc się na katolikach, złupili kościoły Dominikanów i Karmelitów w Gdańsku, oraz Cystersów w Oliwie. Równocześnie przedsięwzięli nawet wyprawę na wojska polskie, zakończoną sromotną klęską nad jeziorem Lubieszowskim, gdzie z ośmiotysięcznej armji gdańskiej 4.400 poniosło śmierć, przeszło 1.000 zostało rannych, a wszystkie działa i cały tabor dostały się w ręce polskie.*) Wreszcie 12 grudnia 1577, złożyli gdańszczanie przysięgę wierności i hołd królowi w Malborgu. Musieli zapłacić wielki okup i dać odszkodowanie zniszczonym klasztorom, ale uzyskali od króla potwierdzenie swoich przywilejów, przyznanie ewangelikom kościoła P. Marji i innych, oraz zapewnienie swobody religji ewangelickiej wyznania augsburskiego.

Czasy panowania Batorego i Zygmunta III., to złoty okres Gdańska. Ze wzrostem zamożności, handlu i przemysłu, z podniesieniem się dobrobytu poszedł w parze kult sztuk pięknych i nauka, a najpiękniejsze gmachy Gdańska z tej właśnie epoki pochodzą**). Do tego przyczyniła się i ta okoliczność, że przy końcu 16. w. osiedliło się w Gdańsku wielu wybitnych uchodźców z Holandji, którzy uszli stamtąd przed prześladowaniami religijnymi. Najważniejsi z nich są: Antoni van Obbergen, sławny budowniczy i Wilhelm van dem Blocke, Izaak van dem Blocke i Jan Vredeman de Vriese, sławni malarze. Ogromne też było wówczas znaczenie Gdańska, jako miasta han-

*) Kutrzeba, Gdańsk, praca zbiorowa 1928. str. 75.

***) Orłowicz, Przewodnik po Gdańsku, str. 15.

dłowego Polski. Upadek portów holenderskich ułatwił mu nawiązanie stosunków handlowych z Hiszpanją, Portugalją i Włochami, a gdański okręt „Samson“ wybrał się z ładunkiem zboża do Tangeru, a nawet do Brazylii, skąd wrócił z ładunkiem cukru. Kupcy gdańscy byli bardzo mile witani tak przez dożów weneckich, jak i przez papieża Grzegorza XIV, a stosunki między Gdańskiem i Wenecją ułożyły się tak przyjaźnie, że na prośbę rządu Wenecji posłał tam Gdańsk w r. 1601, widok miasta pędzla Möllera.

Te świetne czasy przerwały wojny szwedzko-polskie, rozpoczęte za panowania Zygmunta III, a zakończone za Jana Kazimierza pokojem w Oliwie w roku 1660. W pierwszej wojnie król szwedzki Gustaw Adolf starał się i namowami i groźbami przeciągnąć Gdańsk na swoją stronę, jednak bezskutecznie. Gdańsk bowiem nie tylko dotrzymał wierności Polsce, ale także oddał jej w tej wojnie wielkie usługi, za co sejmy polskie nieraz wyrażały mu swoją podziękę, a król Zygmunt III. odwiedził miasto w r. 1626. W drugiej wojnie, która wybuchła w r. 1655, gdy wojska szwedzkie zalały Polskę, na Pomorzu jeden jedyny Gdańsk utrzymał się wśród tej powodzi nieprzyjacielskiej, dochowując wierności Janowi Kazimierzowi *). Wszyscy obywatele powołani zostali do służby wojskowej, a nadto wspomagało miasto Jana Kazimierza wydatnemi pożyczkami na cele wojny. Ucierpiał wprawdzie Gdańsk wiele od oblężenia szwedzkiego i poniósł olbrzymie straty wskutek zastojów handlowego, ale wierności Polsce nie złamał. A kiedy dnia 3-go maja 1660 pokój zawarty w Oliwie zakończył długotrwałą wojnę, Rada gdańska na znak

*) Kutrzeba j. w. str. 87.

radości ustanowiła ten dzień, jako doroczne święto*).

Oprócz wojen trapiły miasto walki religijne, oraz spory między Radą a cechami, domagającymi się udziału w zarządzie miasta. Spory te opierały się o królów polskich. W r. 1675, kiedy zatarg cechów z Radą zaostrzył się, wysłały cechy deputację do Jaworowa do króla Jana III Sobieskiego, który przyrzekł zjechać osobiście do Gdańska dla rozpatrzenia skarg cechów. Dnia 1. sierpnia 1677 przybyła para królewska do miasta na prawie 7-miesięczny pobyt**). A chociaż gdańszczanie przyjmowali poprzednio uroczyscie i Władysława IV i Jana Kazimierza, to jednak przyjęcie, jakie zgotowano Sobieskiemu, przewyższyło tamte przyjęcia wspaniałością i przepychem. Król rozstrzygnął spory na korzyść cechów, a nadto zajął się losem ludności katolickiej, która była dotąd pozbawiona praw miejskich. Ponieważ zaś nie dało się odzyskać dla katolików kościoła P. Marji, postanowił król zakończyć ciągle odnawiany spór o ten kościół przez wybudowanie nowego kościoła katolickiego***). Wtedy to (1678—82) powstał kościół pod wezwaniem św. Ducha, zwany dotychczas Królewską Kaplicą.

W r. 1698 złożył Gdańsk hołd Augustowi II. Wkrótce jednak wybuchła t. zw. wojna północna i pod Gdańsk podstąpiły wojska szwedzkie pod dowództwem generała Steenbocka, który zażądał uznania króla Stanisława Leszczyńskiego. Rada przez długi czas wahała się, ale wkońcu uznała króla Stanisława i zapłaciła kon-

*) Kutrzeba j. w. str. 90.

***) Kutrzeba j. w. str. 94.

****) Kutrzeba j. w. str. 98.

trybucję, uzyskując wzamian uwolnienie miasta od okupacji (1704). Stanisław Leszczyński przebywał tu do r. 1707, wskutek czego naraził się Gdańsk na oblężenie przez Sasów i Rosjan, wspierających Augusta II. W r. 1709 wybuchła w mieście dżuma, która zabrała 24 tysiące mieszkańców. W r. 1710 bawił powtórnie w Gdańsku August II. i przebaczył miastu popieranie Leszczyńskiego*), w latach zaś 1716—1717 gościło miasto dwukrotnie w swych murach cara Piotra Wielkiego, który tu w r. 1717 spotkał się z królem Augustem II.

Kiedy po śmierci Augusta II. w r. 1733 Gdańsk oświadczył się poraż drugi za Leszczyńskim przeciwko Augustowi III., naraził się na ciężkie przejścia. Leszczyński bowiem, wyparty z Polski przez Augusta III., popieranego przez wojska rosyjskie, schronił się do Gdańska, aby czekać na posiłki francuskie. Wtedy miasto zostało oblężone i zbombardowane przez Rosjan i Sasów. Gdy pomoc francuska zawiodła, Leszczyński w nocy 27. czerwca 1734 r. uciekł w przebraniu chłopskim z Gdańska, miasto zaś kapitulowało i 19. lipca powitało Augusta III. i uznało go królem.

Straty Gdańska, poniesione w tej wojnie, były olbrzymie: kilka tysięcy ludzi zginęło, 1 800 domów zostało zburzonych lub uszkodzonych; Rosjanom musiał Gdańsk zapłacić miljon talarów i wysłać do Petersburga do carowej Anny deputację z prośbą o przebaczenie.

Podczas wojny siedmioletniej (1756—63) groziło Gdańskowi niebezpieczeństwo z dwóch stron, bo i król pruski Fryderyk II. chciał go zająć i Rosja myślała o

*) Orłowicz, j. w. str. 17.

obsadzeniu go swoją załogą. Augustowi III. jednak udało się pokrzyżować narazie te plany.

Lecz widmo pruskie, przeciw któremu tyle razy walczył już Gdańsk, zbliżało się nieuchronnie. Fryderyk II. postawił sobie za cel połączenie swoich dziedzin przez zabór ziem polskich wraz z Gdańskiem. Nie mogąc jednak narazie dokonać tego ręką zbrojną, postanowił zniszczyć miasto ekonomicznie i zmusić je do uległości.*) Zaraz po wstąpieniu na tron Stanisława Augusta Poniatowskiego ustanowił król pruski na Wiśle pod Kwidzynielem komorę celną w celu szykanowania Gdańska, w r. 1772 zaś zajmąwszy przy pierwszym rozbiore Polski najbliższą okolicę Gdańska, żądał paszportów od mieszczan, wychodzących poza rogatki, przez obsadzenie zaś swem wojskiem Wisłoujścia i Nowego Portu zadał śmiertelny cios handlowi gdańskiemu.

Przy drugim rozbiore Polski w r. 1793 przypadł Gdańsk Prusom. Gdy jednak 25. marca wojska pruskie zaczęły zbliżać się do miasta, widok żołnierzy pruskich tak dalece wzburzył tłum, że rzuciwszy się na Prusaków, zmusił ich do wycofania się. Rozpoczęła się kilkugodzinna bezładna strzelanina, a potem bombardowanie miasta z Góry Biskupiej. Zajęcie miasta dokonało się jednak dopiero 4. kwietnia, a 7. maja odbył się w ratuszu przed przedstawicielami króla pruskiego hołd miasta. Gdańsk stał się miastem pruskim**).

d) Losy Gdańska od r. 1793 do 1919.

Zaraz w r. 1794 odebrał rząd pruski Gdańskowi

*) Kutrzeba j. w. str. 118.

***) Kutrzeba j. w. str. 126.

autonomję i wszelkie przywileje, a zaprowadził władze i urzędy miejskie na wzór innych miast pruskich. Wskutek tego powstało nawet w Gdańsku sprzysiężenie, dążące do wywołania powstania przeciw Prusakom, zostało jednak odkryte i stłumione. Kiedy Prusy w wojnie z Napoleonem zostały pokonane, wojska francuskie w marcu r. 1807 obległy Gdańsk, broniony przez 36 tysięczną załogę pruską. W oblegającej armji francuskiej, którą dowodził marszałek Lefèvre, znajdowało się 6 500 Polaków. Kapitulacja miasta nastąpiła 27. maja, a 1. czerwca przybył do Gdańska cesarz Napoleon, który marszałka Lefèvre mianował księciem Gdańska, gubernatorem zaś generała Rappa. Na podstawie pokoju w Tylży (9. VII. 1807 r.) został Gdańsk odłączony od Prus i jako Wolne Miasto z obszarem 15 i pół mil kwadratowych oddany pod wspólną opiekę króla pruskiego i króla saskiego, będącego zarazem księciem warszawskim. Została wprowadzicie miastu przywrócona autonomja, faktycznie jednak rządził gubernator Rapp. Ciężkie to były czasy dla Gdańska: kontrybucje rujnowały mieszkańców, za portret Napoleona (znajdujący się obecnie w ratuszu) musiało miasto zapłacić 80 tysięcy talarów, wiele dzieł sztuki zostało wywiezionych do Francji (np. Memlinga „Sąd Ostateczny”), blokada kontynentalna przyczyniła się do upadku handlu i wzrostu długów. W r. 1812 przed wybuchem wojny Napoleona z Rosją Gdańsk został głównym punktem oparcia dla wielkiej armji. Tu przygotowywano magazyny wojskowe, tędy przeszło w lecie tego roku ponad 80 tysięcy wojska, a 7. czerwca przybył do miasta Napoleon dla dojrzenia przygotowań wojennych*). A po nieszczęśliwej wyprawie do Rosji

*) Kutrzeba j. w. str. 176.

miasto, w którym było około 35 tysięcy załogi francuskiej, zostało obleżone przez Rosjan i Prusaków i po 10-miesięcznej prawie obronie zmuszone do kapitulacji. Dnia 2. stycznia 1814 weszły do miasta wojska rosyjskie i pruskie, a na kongresie wiedeńskim w r. 1815 dostał się Gdańsk powtórnie Prusom i został stolicą utworzonej wtedy prowincji zachodnio - pruskiej. Ale już w r. 1825, po połączeniu wszystkich zabranych ziem polskich w jedną prowincję, stolica została przeniesiona do Królewca, a Gdańsk pozostał tylko siedzibą rejencji aż do r. 1878. W tym roku bowiem przeprowadzono ponownie rozdział na prowincję zachodnio- i wschodnio-pruską i uczyniono Gdańsk siedzibą władz prowincjonalnych. Od r. 1854—1865 był port gdański podstawą operacyjną całej floty pruskiej, przeniesionej potem do Kilonji, następnie zaś pozostał dalej morskim portem wojennym, gdzie znajdowały się warsztaty okrętów wojennych*). W tych czasach pod względem wyglądu zewnętrznego stał się Gdańsk miastem nowoczesnym przez powstanie nowych dzielnic, zaprowadzenie wodociągów i kanalizacji, przystosowanie ciasnych ulic do nowoczesnych warunków komunikacji, zniesienie wałów i murów, otaczających miasto, przyłączenie gmin podmiejskich itd. Największe zasługi pod tym względem położył dla Gdanska Leopold Winter, który był starszym burmistrzem od r. 1863 do 1890. W r. 1904 została założona politechnika we Wrzeszczu, w tym też roku został wzniesiony gmach Biblioteki Miejskiej. Liczba ludności, która na początku wieku 19. wynosiła 48 tysięcy, wzrosła w ciągu stu lat do 170 tysięcy. Polityka jednak rządu pruskiego

*) Kutrzeba j. w. str. 178.

szła po linii niedopuszczenia do odzyskania przez Gdańsk dawnego stanowiska, które zmusiłoby ludność do szukania ściślejszego związku z ziemią polskimi. Dlatego rząd pruski popierał inne porty, głównie Szczecin, kosztem rozwoju portu gdańskiego.*)

Podczas wielkiej wojny ruch handlowy w porcie gdańskim zamarł całkowicie. Dopiero klęska Niemiec i utworzenie z Gdańska Wolnego Miasta, połączonego ściśle z Polską, jako jej port — otworzyło przed Gdańskiem nowe świetne perspektywy rozwoju**). Stało się to na podstawie traktatu Wersalskiego dnia 28. czerwca 1919 r.

*) Kutrzeba j. w. str. 181.

***) Kutrzeba j. w. str. 184.

MACIERZ SZKOLNA w GDAŃSKU

stoi poza wszystkimi stronnictwami politycznymi, a wyłącznym jej celem i zadaniem jest popieranie i piecza nad rozwojem polskiego szkolnictwa i polskiej oświaty w duchu katolickim i narodowym.

Terenem jej działalności jest obszar Wolnego Miasta Gdańska. —

Macierz Szkolna w Gdańsku utrzymuje ze składek społeczeństwa 9 ochronek, prywatną szkołę powszechną dla dzieci obywateli polskich, gimnazjum, szkołę handlową, szwalnię i kilimkarnię, a nadto wspiera materialnie biedne dzieci obywateli gdańskich narodowości polskiej. Do zakładów utrzymywanych przez Macierz Szkolną uczęszcza około 1,000 dzieci.

Wkładka członka zwyczajnego wynosi
miesięczne 1 zł. wpisowe 2 zł.

Wkładka członka założyciela wynosi
jednorazowo 200 zł.

Wkładka członka wspierającego wynosi
jednorazowo 20 zł.

Wspierajcie Macierz Szkolną

Zapisujcie się na członków Macierzy Szkolnej

Konto P. K. O., Nr. 170.040.

G d a ń s k

pod względem prawno-politycznym.

- I. Jednym z rezultatów wielkiej wojny światowej, wypadkową sił ścierających się na konferencji pokojowej, było stworzenie Wolnego Miasta Gdańska. W tej formie zrealizowały Wielkie Mocarstwa jedną z naczelných zasad pokoju głoszonych przez Wielkiego Wilsona, „zapewnienie Polsce wolnego i niczem niekrępowanego dostępu do morza”.

Jak sama idea utworzenia Wolnego Miasta Gdańska była kompromisem różnych światopoglądów i celów t. zw. wielkiej polityki, tak samo struktura prawno-polityczna tego dziecka kompromisów jest czemś zupełnie nowem w nauce prawa międzynarodowego i politycznego, jest mieszaniną różnych pojęć i zasad prawno-politycznych.

Nie naszą rzeczą jest roztrząsanie tu tych wszystkich problemów i definicij prawnych. Naszem zadaniem jest tylko poinformować czytelnika wstępującego na teren Wolnego Miasta Gdańska o podstawach prawnych, na których opiera się dzisiejszy rozwój W. Miasta w ogólności, a jego stosunek do Rp. Polskiej w szczególności.

Kamieniem węgielnym Wolnego Miasta jest traktat Wersalski. Ogólne jego zasady rozwinęła konwencja paryska z 9. 11. 1920, oraz cały szereg umów, decyzji Wysokiego Komisarza Ligi Narodów w Gdańsku i re-

zolucji Rady Ligi Narodów. Z pośród umów najobszerniejszą jest umowa t. zw. „warszawska” z 24. X. 1921.

II. Wysoki Komisarz.

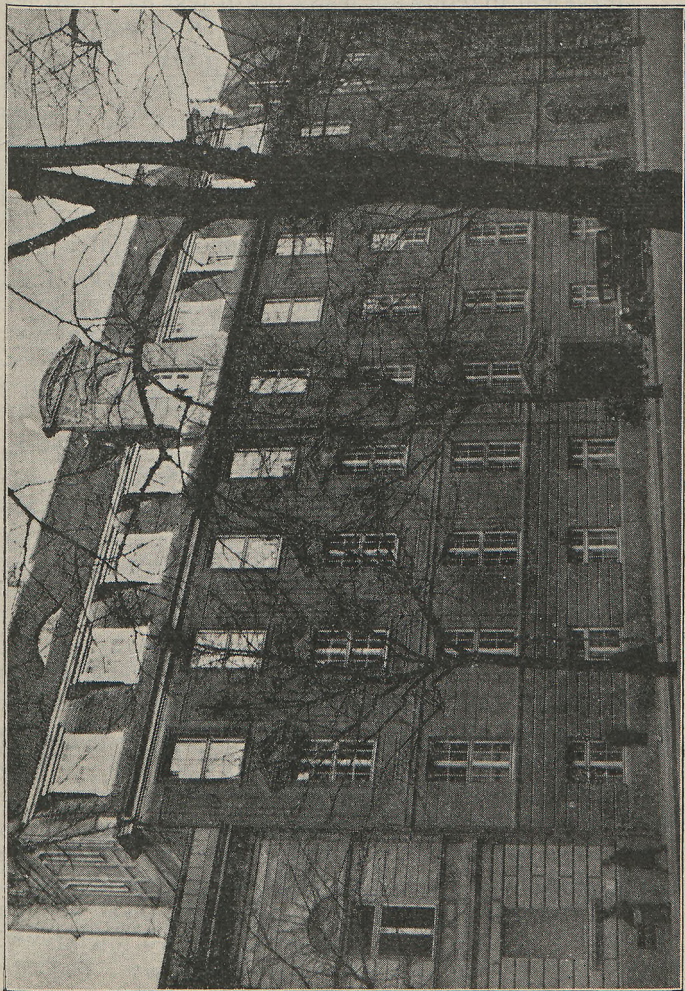
Według słów traktatu wersalskiego Gdańsk jest „Wolnem Miastem pozostającym pod opieką Ligi Narodów”. Opiekunem jego z ramienia Ligi Narodów jest **Wysoki Komisarz**, który równocześnie spełnia rolę arbitra we wszystkich sprawach polsko-gdańskich. Od decyzji Wysokiego Komisarza przysługuje Stronom prawo odwołania się do Rady Ligi Narodów, która rozstrzyga ostatecznie. —

III. Przedstawicielem dyplomatycznym Rządu polskiego w Gdańsku i pośrednikiem między tym Rządem a Senatem Wolnego Miasta jest „**Komisarz Generalny Rzeczypospolitej Polskiej w Gdańsku**”. Prócz spełniania funkcji reprezentacji Komisarz Generalny czuwa nad wykonywaniem w Gdańsku praw zagwarantowanych Polsce i jej obywatelom w wyżej cytowanych traktatach, konwencjach, decyzjach itd.

IV. Rada Portu.

Portem gdańskim administruje „**Rada portu i dróg wodnych w Gdańsku**”. Rada portu powstała na zasadzie postanowień konwencji paryskiej.

Rada portu składa się z 10 komisarzy mianowanych po 5 przez Rząd polski i Senat Wolnego Miasta Gdańskiego, z prezydentem narodowości szwajcarskiej na czele. Rada portu działa kolegialnie. Uchwały jej zapadają większością głosów; w razie równości głosów rozstrzyga prezydent Rady. Od rozstrzygnięcia prezydenta Rady portu przysługuje obu stronom prawo odwołania do Wys. Komisarza Ligi Narodów, a w dalszym ciągu do Rady Ligi Narodów.



Gmach Komisarjatu Gen. Pzeczyposp. Polskiej w Gdańsku.

Językiem urzędowym Rady portu jest na równi język polski i język niemiecki. W pismach, dokumentach, formularzach itp, są używane oba języki, a to tekst polski po lewej, a tekst niemiecki po prawej stronie. Rada portu ma własną flagę, (składającą się z flagi Rzp. Polskiej i flagi Wolnego Miasta), oraz własną pieczęć.

Jako posiadająca odrębną osobowość prawną ma Rada portu prawo nabywać na własność majątek nieruchomy i ruchomy, zawierać umowy itd. Dochody jej jednak przypadają po połowie Polsce i Gdańskowi. Polska i Gdańsk mają zarazem pokrywać po połowie ewent. jej deficyty. Zaciąganie pożyczek i pozbywanie majątku może nastąpić dopiero za zgodą Polski i Gdańska.

Rada portu zarządza nie tylko portem, łącznie z t. zw. wolną strefą, ale także kanałami, Nogatem, oraz wszystkimi odnogami Wisły położonemi w obrębie Wolnego Miasta. Do jej administracji należą również tereny lądowe związane z portem, oraz wszystkie urządzenia techniczne portu.

V. Stosunek do Polski.

Traktat wersalski realizując zasadniczy cel utworzenia i istnienia Wolnego Miasta Gdańska, a mianowicie „zabezpieczenie Polsce wolnego i niczem nie krępowanego dostępu do morza” przyznał Polsce szereg uprawnień natury ekonomicznej i politycznej. —

1. Sprawy zagraniczne Wolnego Miasta.

Polska ma prawo, a zarazem obowiązek zastępowania Gdańska w stosunkach międzynarodowych. Gdańsk nie może sam na zewnątrz zastępować swoich spraw, ma jedynie w tych sprawach prawo inicjatywy. Polska zawiera za Gdańsk wszelkie umowy i traktaty

międzynarodowe. Przedtem jednak musi Rząd Polski odbyć z Gdańskiem t. zw. „konsultację” (naradę). —

Pewne odchylenie w powyższych zasadach stanowi t. zw. konferencje międzynarodowe w sprawach gospodarczych. W konferencjach tych Gdańsk figuruje wprawdzie jako osobny uczestnik konferencji, zastępuje go jednak i głos za niego oddaje delegat polski. Gdańsk może wysłać na takie konferencje swoich przedstawicieli, ci jednak wchodzą w skład delegacji polskiej i mogą działać tylko za wiedzą i zgodą delegata polskiego.

Wyjątek od powyższych zasad stanowi jedynie zastępstwo Gdańska przed Radą Ligi Narodów. Sprawy przed Radą Ligi Narodów prowadzi Gdańsk bez pośrednictwa Polski.

Konsekwencją zastępowania przez Polskę Wolnego Miasta w stosunkach międzynarodowych — jest ochrona jego obywateli za granicą. Ochronę tę sprawują w pierwszym rzędzie konsulaty polskie. W miejscowościach zagranicznych, w których Gdańsk ma znaczne interesy gospodarcze — może należeć do składu konsulatów polskich jeden, lub więcej obywateli gdańskich oddanych przez Wolne Miasto do dyspozycji Rządu polskiego.

Z prawa reprezentacji Gdańska przez Polskę wynika również, że „exsequatur” obcym konsulom mającym urzędować w Gdańsku udziela Prezydent Rp. Polskiej (po uprzednim porozumieniu się Rządu polskiego z Senatem Woln. Miasta).

Cio.

Obszar Woln. Miasta stanowi pod względem celnym jednolity z Polską obszar celny podległy polskiemu ustawodawstwu celnemu i taryfie celnej. Wszy-

stkie ustawy i rozporządzenia dotyczące ceł, wydane przez kompetentne władze polskie obowiązują ipso iure na obszarze Woln. Miasta Gdańska, tak samo jak na obszarze Rp. Polskiej. —

Pod względem organizacyjnym Woln. Miasto stanowi osobną jednostkę administracji celnej poddaną gdańskiej Dyrekcji ceł, która ma charakter II. instancji polskich władz celnych. Służbę celną wykonawczą na obszarze Woln. Miasta Gdańska sprawują urzędnicy, będący urzędnikami gdańskimi, a pozostający jedynie pod kontrolą polskich władz celnych. Kontrolę tę sprawuje polski Naczelnny Inspektor Ceł przy pomocy odpowiedniej liczby inspektorów celnych przydzielonych do Dyrekcji ceł i podległych jej urzędów, jak również do gdańskich organów ochrony celnej.

Wpływy z opłat celnych odprowadza gdańska Dyrekcja ceł do centralnego Zarządu ceł w Warszawie i przedkłada odpowiednie rachunki. Z dochodów celnych pobranych na obszarze Woln. Miasta pewna część przypada na rzecz Gdańska. Wedle klucza podziału wpływów celnych, ustalonego w umowie warszawskiej, udział Gdańska wynosi około 1.3 proc. dochodów pobranych na całym polskim obszarze celnym (t. zw. sześciokrotną normę zużycia oclonych towarów przypadającą na jednego mieszkańca Wolnego Miasta w stosunku do mieszkańca Rp. Polskiej.) —

3. Obwód gospodarczy.

Jakkolwiek Wolne Miasto Gdańsk stanowi z Polską jednolity obszar celny, to jednakowoż w zakresie obrotu towarów zachodzą między Polską a Gdańskiem pewne ograniczenia będące rezultatem odmiennego ustawodawstwa w dziedzinie monopolów i podatków pośrednich. Obrót towarów podlegających na obszarze choćby jednej ze Stron (t. zn. Polski lub Gdańska) po-

datkom pośrednim, lub będących monopolem państwowym może zasadniczo odbywać się jedynie w drodze t. zw. „postępowania przekazowego”, za wyjątkiem drobnych ilości przeznaczonych dla własnego użytku jak: 50 papierosów, lub 50 gr. tytoniu lub 25 cygar, 1 litra wina, 2 litrów piwa, 2 litrów wód mineralnych, 10 pudełek zapalek, 2 sztuk środków do oświetlenia jednego i tego samego rodzaju, oraz 200 gr. drożdży. W obrocie nadgranicznym (3 klm od granicy politycznej) między obszarem b. dzielnicy pruskiej a obszarem W. M. Gdańska są wolne od obowiązku przekazywania (o ile przewóz nie odbywa się w celach zarobkowych): 250 gr. soli, 25 cygar, lub 100 szt. papierosów lub 100 gr. tytoniu, oraz 100 szt. gilz lub bibułek do papierosów.

4. Obrót walutą.

Również pewnym ograniczeniom podlegał do niedawna przy wyjeździe z Polski do Gdańska obrót walutowy i kruszców szlachetnych. Obecnie pozostał nadal jedynie zakaz wywozu kruszców szlachetnych. Ograniczenia te są następstwem nie przeprowadzonej dotychczas, (jakkolwiek przewidzianej w konwencji paryskiej z 9. XI. 1920) unifikacji waluty polskiej i gdańskiej.

5. Ruch graniczny osobowy.

Jeżeli chodzi o graniczny ruch osobowy, to w tym względnie istnieją dla obywateli obu Stron znaczne ułatwienia. Do przekroczenia bowiem wspólnej granicy politycznej wystarcza dowód osobisty wystawiony przez w ł a ś c i w a*) władzę. Dzieci niżej lat 14 nie potrzebują dowodu osobistego. Dla urzędników pań-

*) W Polsce przez Starostwa lub urzędy gminne, a w większych miastach przez władze policyjne.

stwowych oraz osób wojskowych*) wystarczają legitymacje służbowe.

W ruchu granicznym są jeszcze dalej idące ułatwienia. —

6. Prawa obywateli polskich.

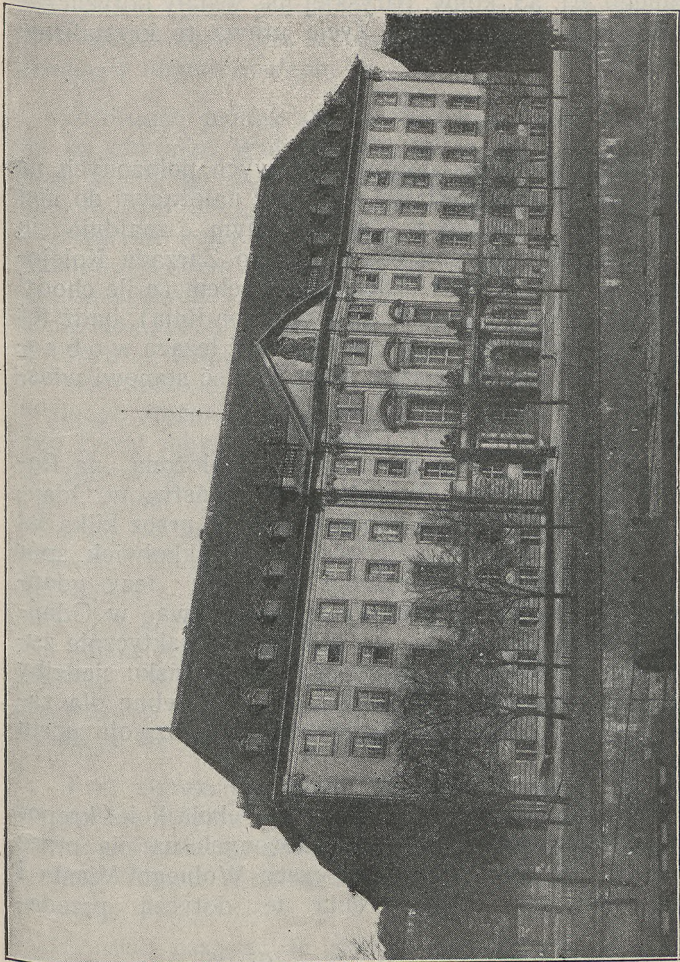
Do najważniejszych praw Polski w Wolnem Mieście należą prawa obywateli polskich zagwarantowane w art. 33. konwencji paryskiej, w którym postanowiono, że „nie będą czynione w sądownictwie i w administracji żadne różnice na niekorzyść osób pochodzenia lub języka polskiego”. — Zasadnicze to uprawnienie znalazło w praktyce swój wyraz w zapewnieniu obywatelom polskim i firmom polskim prawa swobodnego osiedlania się w Gdańsku, nabywania tu nieruchomości i prowadzenia handlu i przemysłu na równi z obywatelami gdańskimi. — Na obywateli polskich i firmy polskie nie mogą być nakładane inne, lub wyższe świadczenia, podatki lub opłaty, niż na obywateli i firmy gdańskie. Przejście granicy polsko-gdańskiej przez obywateli polskich znacznie ułatwiono**), a zarazem wydalanie ich z Gdańska znacznie utrudniono.***) Statki i tratwy polskie mają zapewnioną swobodę żeglugi i spławu na drogach wodnych gdańskich narówni z statkami gdańskimi. Rybacy polscy na wodach gdańskich mają być traktowani na równi z gdańskimi.

Prawa obywateli polskich wynikające z cyto-

*) ale nie dla ich rodzin.

**) o czem mowa wyżej ad punkt V, 5).

***) w sprawie wydalania obywateli polskich istnieją specjalne umowy.



Gmach Dyrekcji Pol. Kol. Państw. w Gdańsku.

wanego art. 33. konw. paryskiej nie zostały dotychczas całkowicie wyczerpane. Życie prawa te krystalizuje i ustala.³⁾

7. Kolej.

Cała sieć kolei normalnotorowych położonych na obszarze Wolnego Miasta, łącznie z należącym do niej majątkiem ruchomym i nieruchomym, znajduje się w zarządzie i eksploatacji Polskiego Zarządu Kolejowego, który jest bądź to ich właścicielem (o ile chodzi o sieć położoną p o z a t. zw. czerwoną linią), bądź też jedynie użytkowcą (o ile chodzi o sieć leżącą w o b r ę b i e t. zw. czerwonej linii, która to sieć stanowi własność Rady Portu. —)

Sięcią tą, jak również siecią położoną na Pomorzu, administruje Dyrekcja kolei państw. w Gdańsku. O siedzibę tej Dyrekcji toczył się przez kilka lat spór między Polską a Gdańskiem. Jakkolwiek spór ten zakończył się formalnem uznaniem tezy gdańskiej (że Polska nie ma prawa utrzymywać w Gdańsku Dyrekcji kolejowej), to jednakowoż faktycznie życie samo wykazało, iż utrzymanie w Gdańsku siedziby Dyrekcji kolejowej jest konieczne i potrzebne dla zapewnienia należytego funkcjonowania i rozwoju portu gdańskiego.

W administracji swojej jest Dyrekcja kolei krępowana szeregiem ograniczeń nałożonych na nią przez organa Ligi Narodów — na rzecz Wolnego Miasta i jego obywateli. Ograniczenia te dotyczą przede-

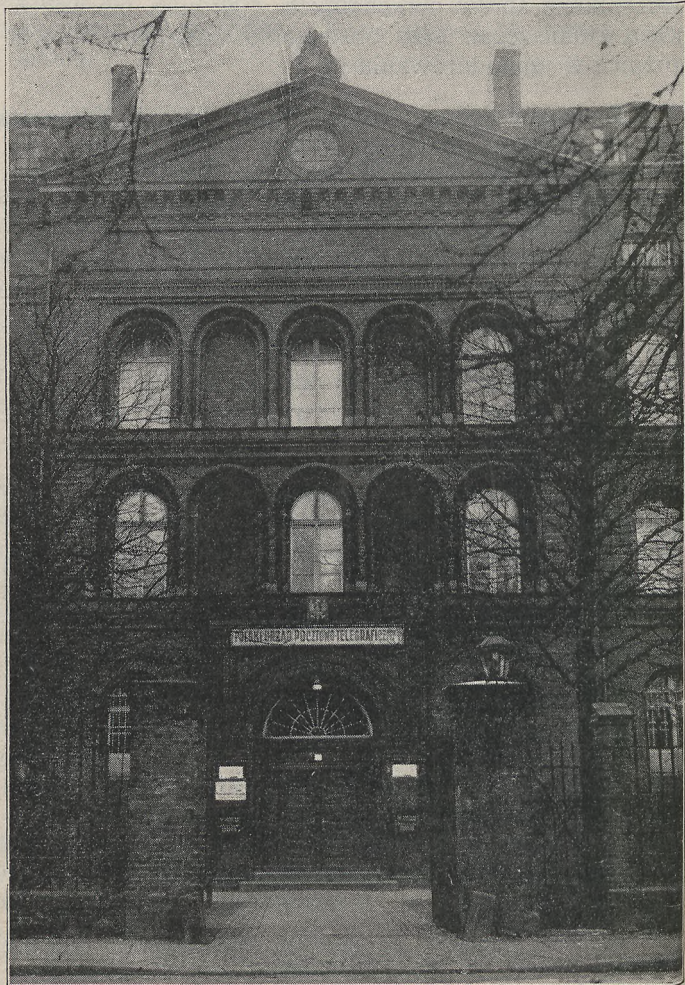
³⁾ co do szkolnictwa patrz niżej ustęp VI e).

wszystkiem spraw personalnych, (jak n. p. pierwszeństwo Gdańszczan przy obsadzaniu wakansów, pewne różnice w umundurowaniu itp.)

Z drugiej jednak strony Polski Zarząd Kolejowy ma na obszarze Wolnego Miasta szereg uprawnień, które czynią go zupełnie niezależnym od władz Wolnego Miasta i zapewniają mu zupełną autonomję w dziedzinie kolejowej. Polski Zarząd Kolejowy ma przede wszystkim wyłączne prawo wydawania ogólnie obowiązujących rozporządzeń i zarządzeń w dziedzinie kolejowej (w ramach miejscowego ustawodawstwa). Napisy na dworcach kolejowych mogą być umieszczone również w języku polskim*). Języka polskiego można również używać wszędzie tam, gdzie tego życzy sobie publiczność i gdzie to jest potrzebne dla sprawnego działania wyższej administracji kolejowej. Polski Zarząd Kolejowy doznaje całkowitej wolności podatkowej w dziedzinie podatków bezpośrednich. Biura Dyrekcji i podległych jej urzędów są nietykalne, a urzędnicy jej mają być traktowani tak samo, jak analogiczni urzędnicy Wolnego Miasta. Waluta polska jest na kolejach równouprawniona z walutą gdańską. W Gdańsku obowiązują polskie przepisy przewozowe i polska taryfa kolejowa, którą ogłasza Dyrekcja we własnym „Dzienniku taryf kolejowych”.

Przy Dyrekcji urzęduje „**Delegat Wolnego Miasta dla spraw kolejowych**”, którego zadaniem jest informowanie Polskiego Zarządu Kolejowego o potrzebach Wolnego Miasta w dziedzinie kolejowej.

*) należy pamiętać, że językiem urzędowym na obszarze Wolnego Miasta jest język niemiecki.



Gmach Poczty Polskiej w Gdańsku.

8. Poczta.

Polska ma w porcie gdańskim także własną pocztę, telegraf i telefon dla utrzymywania komunikacji między Polską a portem, oraz krajami zagranicznymi. Przy częściowym realizowaniu przez Polskę tych uprawnień wybuchł na początku roku 1925 ostry konflikt z Senatem Wolnego Miasta*), który zakończył się całkowitem zwycięstwem Polski. Prawa Polski w dziedzinie pocztowo-telegraficznej nie są jeszcze dotychczas w pełni zrealizowane, w szczególności o ile chodzi o telefon i telegraf. W obecnej chwili mamy w Gdańsku 3 urzędy pocztowe, z których tylko jeden, a mianowicie na placu Heveliusa jest dostępny dla publiczności. Mamy na ulicach miasta wywieszane polskie skrzynki pocztowe, listy doręczają polscy listonosze, utrzymujemy ruch pieniężny i paczkowy. Telegramy do Polski również wysyła poczta polska. — Prawa pocztowe Polski ograniczone są jednakże tylko do „portu”, pod którym rozumie się część miasta i terytorjum portowe zamknięte t. zw. linią zieloną wykreśloną przez ekspertów Ligi Narodów w r. 1925. —

9. Sprawy finansowe.

Do czasu przeprowadzenia przewidzianej w konwencji paryskiej unifikacji waluty gdańskiej z polską waluta polska doznaje w Gdańsku specjalnej ochrony. I tak kursa waluty polskiej ustala giełda, do zarządu której należą conajmniej dwaj przedstawiciele banków polskich w Gdańsku. Jeden z nich ma prawo do współdziałania przy urzędowym ustalaniu kursu waluty polskiej. Różnica w cedule giełdowej kursów żądanych i płaconych nie powinna normalnie przenosić

*) znany pod nazwą „spór o skrzynki pocztowe”.

ośmiu od sta. Umowy opiewające na walutę polską doznają takiej samej ochrony prawnej jak umowy zawarte w walucie gdańskiej.

Celem przeprowadzenia transakcyj finansowych mających na względzie ochronę waluty polskiej, oraz celem wykonywania wpłat i wypłat na zlecenie Rządu polskiego, lub na jego rachunek utworzono w Gdańsku „Polską Kasę Rządową”.

W Radzie nadzorczej gdańskiego banku emisyjnego („Bank von Danzig”) zasiada pięciu członków Polaków, jako przedstawiciele grupy polskiej uczestniczącej w kapitale zakładowym tego banku w wysokości 28 proc. udziału.

Grupa polska uczestniczy również w gdańskim monopolu tytoniowym w wysokości 22 proc. udziałów. Z ramienia tej grupy zasiada w Radzie nadzorczej 2 przedstawiciele Polaków.

Ani Wolne Miasto Gdańsk, ani jego gminy nie mogą zaciągać pożyczek zagranicznych bez zgody Polski.

10. Żegluga.

O prawach obywateli polskich w Gdańsku w zakresie żeglugi mówiliśmy wyżej*). Celem umożliwienia prowadzenia ze strony Polski kontroli co do noszenia bandery gdańskiej**) Wolne Miasto Gdańsk jest zobowiązane zawiadamiać o każdej rejestracji statku gdańskiego i o wszelkich zmianach, co do prawa

*) w punkcie 6.

**) w myśl konwencji paryskiej banderę gdańską mają prawo nosić tylko statki należące do obywateli gdańskich, lub co do których obywatele gdańscy mają przeważające udziały.

własności tych statków „Urząd marynarki handlowej przy Komisarzu Gener. Rzeczypospolitej Polskiej w Gdańsku”. Urząd ten prowadzi ponadto rejestrację polskich statków morskich, nadzór nad ich sprawnością, oraz najem załóg do tych statków.

1. Przewóz amunicji i port d'attache.

Polska ma prawo przewozu przez port gdański wszelkiego rodzaju towarów nie zabronionych przez ustawy polskie. Przez port gdański przewozi więc Polska między innymi także amunicję i sprzęt wojenny. Celem utrzymania porządku i bezpieczeństwa przy przewozie przez Gdańsk amunicji otrzymała Polska dla wyłącznego swego użytku półwysep „Westerplatte”, gdzie urządzono specjalną ładownię i magazyny składowe, na których straży stoi specjalny oddział wojskowy, składający się z 88 ludzi (oficerów i szeregowych). Oddział ten ma prawo noszenia na tem terytorjum broni i mundurów polskich.

Ponadto wyznaczono dla postoju polskich statków wojennych w porcie gdańskim specjalne miejsce na wyspie Holm jako t. zw. „port d'attache”.

12. Podział mienia poniemieckiego.

Pozostały w Gdańsku po Rzeszy niemieckiej majątek nieruchomy i ruchomy został podzielony między Polskę, Gdańsk i Radę Portu. Nieruchomości nabyte z podziału mienia przeznaczył Rząd Polski częścią na cele urzędowe, a częścią na cele społeczne i kulturalno-oświatowe.

Do najważniejszych obiektów otrzymanych z podziału mienia należą koleje*) łącznie z budynkiem Dyrekcji kolejowej, zbiorniki naftowe, t. zw. am Marine-

*) Patrz wyżej ad punkt 7.

kohlenlager, oraz budynki zajęte obecnie przez Komisarjat Gen. Rzeczypospolitej Polskiej w Gdańsku, pocztę polską, obóz emigracyjny, gimnazjum polskie, „Bratnią pomoc polskich słuchaczy politechniki gdańskiej”, kościół św. Stanisława, „Dom Polski” itd.

Z podziału mienia wyjętą została jedynie stocznia gdańska. Stocznię tę oddano na lat 50 na bezpłatne użytkowanie specjalnemu, ad hoc utworzonemu konsorcjum z kapitałami polskim, gdańskim, angielskim i francuskim.

13. Stanowisko prawne Skarbu Państwa, urzędów i urzędników polskich.

Skarb Państwa, urzędy i urzędnicy polscy w Gdańsku korzystają na terenie Wolnego Miasta z szeregu uprawnień. Skarb Państwa jest zwolniony od wszelkich podatków bezpośrednich. Biura i archiwa urzędów polskich są nietykalne, a urzędnicy polscy mają być traktowani tak samo jak analogiczni urzędnicy gdańscy. Personel należący do Biura Komisarza Generalnego Rzeczypospolitej Polskiej w Gdańsku (w maksymalnej liczbie 60 osób) korzysta z praw przysługujących osobom o charakterze dyplomatycznym (t. zw. praw eksterytorjalności). Urzędnicy posiadający rodziny w Polsce są zwolnieni od podatków dochodowych na rzecz Wolnego Miasta.

14. Specjalne umowy dotyczące obrotu prawnego.

Dla całokształtu wspomnień jeszcze należy, że między Polską a Gdańskiem istnieje szereg specjalnych umów regulujących wzajemne stosunki wynikające z obrotu prawnego. Z umów tych najważniejsze są: umowa o pomocy prawnej w sprawach cywilnych, karnych i podatkowych, o wzajemnej wykonalności wyroków

sądowych, o zaliczkach na koszta procesowe, o podatku spadkowym, o zapobieżeniu podwójnemu opodatkowaniu w dziedzinie podatków bezpośrednich itd.

VI. Ustrój wewnętrzny.

Podstawą ustroju W. M. Gdańska jest konstytucja ogłoszona 14. VI. 1922 roku. — Jakkolwiek konstytucja ta jest wzorowana na konstytucji weimarskiej (niemieckiej), oraz na konstytucji niemieckich dawnych miast hanzeatyckich: Bremy, Lubeki i Hamburga — to jednakowoż różni się od nich w kilku zasadniczych punktach. I tak: Senat W. M. Gdańska łączy w sobie władzę ustawodawczą i władzę wykonawczą, część senatorów nie jest wogóle odpowiedzialna przed Sejmem, a Sejm nie może być rozwiązany. Zasady te wyróżniają konstytucję gdańską od wszystkich współczesnych konstytucyj. Postanowienia jej bowiem odbiegają od powszechnie przyjętych pojęć, o podziale władzy w państwie i odpowiedzialności rządu przed reprezentacją ludu.

a) Senat.

Reprezentacja Woln. Miasta na zewnątrz należy do Senatu.*) Dokumenty w imieniu Woln. Miasta Gdańska podpisuje prezydent Senatu, lub jego zastępca, oraz jeden z senatorów. Senatowi przysługuje prawo łaski. — Senat ogłasza ustawy i wydaje do nich rozporządzenia wykonawcze. Do niego należy administracja kraju, nadzór nad urzędami, nominacja urzędników, piecza nad bezpieczeństwem i dobrem państwa i obywateli, oraz zarząd majątkiem państwowym. Ponadto Senat współdziała w zakresie ustawodawstwa. Przy-

*) O ile to prawo nie przysługuje Polsce (patrz wyżej punkt IV. 1)

sługuje mu bowiem w tym zakresie prawo „veta”, oraz prawo inicjatywy.

Senat składa się z prezydenta i 20 członków. Wśród senatorów rozróżniamy senatorów t. zw. głównych (im Hauptamte) w liczbie 7, oraz senatorów t. zw. pobocznych (im Nebenamte) w liczbie 13. Senatorowie główni są wybierani na lat 4, poboczni bez określenia czasu. Pierwsi nie są odpowiedzialni politycznie przed Sejmem, a zatem nie może ich Sejm usunąć, gdy tymczasem senatorowie poboczni muszą ustąpić w wypadku wyrażenia im przez Sejm votum nieufności. — Senatorowie główni pobierają stałą płacę i mają zapewnioną emeryturę (jak urzędnicy), senatorowie zaś poboczni pobierają tylko diety. —

Posiedzenia Senatu są z zasady tajne. Do uchwał potrzeba obecności przynajmniej połowy członków i większości absolutnej.

b) Sejm.

Władza ustawodawcza w Woln. Mieście jest w rękach Sejmu wybieranego na lat 4 w pięcioprzymiotnikowym głosowaniu. Granica wieku przy czynnem prawie wyborczem wynosi lat 20, a przy biernem lat 25, bez różnicy płci. Liczba posłów wynosi 120. Sejm obraduje stale i nie może być rozwiązany przed upływem kadencji. Zwołuje go Przewodniczący Sejmu. Raz zwołany Sejm odracza się sam własną uchwałą. Obrady jego są zasadniczo jawne. Tajność obrad może uchwalić sam Sejm większością $\frac{2}{3}$ głosów na żądanie Senatu, lub $\frac{1}{6}$ liczby posłów. Uchwały Sejmu zapadają zasadniczo bezwzględną większością głosów przy obecności przynajmniej połowy posłów. Inicjatywa ustawodawcza przysługuje Sejmowi i Senatowi.

Przed powzięciem uchwał w sprawach finansowych Sejm musi zasięgnąć opinii t. zw. **Rady finansowej**, składającej się z 10 osób z poza Sejmu i Senatu, wybieranych na lat 6 przez Sejm, Senat, oraz Rady miejskie Gdańska i Sopot.

Sejm ma prawo kontroli w stosunku do Senatu, a to przez możliwość pociągnięcia senatorów do odpowiedzialności konstytucyjnej, a senatorów t. zw. pomocniczych do odpowiedzialności politycznej, a nadto przez możliwość wyznaczenia t. zw. Komisji śledczych.

c) Referendum.

Projekt ustawy może również wyjść od wyborców, do czego potrzeba wniosku podpisanego przez przynajmniej 2000 osób uprawnionych do głosowania.

Do „referendum” odwołać się może również Senat w wypadku, gdy korzystając z przysługującego mu prawa „veta” nie chce zatwierdzić ponownej uchwały Sejmu. Do ważności uchwał „referendum” potrzeba udziału przynajmniej większości wyborców.

d) Sądownictwo.

Wykonywanie sądownictwa jest w ręku niezawisłych sędziów. Sędziów wybiera osobny wydział złożony z prezydenta Senatu i jednego jeszcze senatora, z trzech prezydentów Sejmu, prezydenta Sądu, trzech sędziów wybranych przez wszystkich sędziów, oraz z dwóch adwokatów wybranych przez wszystkich adwokatów Woln. Miasta. Obok sędziów przewiduje konstytucja sędziów przysięgłych, ławników i sędziów handlowych. Sądownictwo wyjątkowe jest niedopuszczalne. Nikt nie może być pozbawiony właściwego sędziego.

e) Prawa i obowiązki obywateli.

Postanowienia konstytucji co do praw i obowiązków obywatelskich niczem nie różnią się od powszechnie przyjętych we wszystkich nowoczesnych konstytucjach. Uwagi godnymi jedynie są jej postanowienia odnośnie do ludności pochodzenia lub języka polskiego.

Ludności tej zapewnia konstytucja swobodny narodowy rozwój, a zwłaszcza używanie języka ojczystego w nauce, w wewnętrznej administracji i w sądach.

Ogólne te postanowienia zostały rozwinięte w specjalnych ustawach „o używaniu języka polskiego w sądownictwie” i „o nauczaniu t. zw. mniejszości polskiej”.

Do otwarcia szkoły, lub klasy z polskim językiem wykładowym potrzeba zgłoszenia przynajmniej 40 dzieci pochodzenia lub języka polskiego. Gdyby zgłoszono mniej niż 40 dzieci, a więcej niż 15 wówczas zaprowadzona ma być w języku ojczystym nauka religii i języka polskiego. Zgłoszenia wychowawców ma prawo badać władza szkolna.*)

Obowiązek W. Miasta utrzymywania szkół z polskim językiem wykładowym tyczy się tylko dzieci obywateli gdańskich (a nie dzieci obywateli polskich).

Obowiązki swoje w stosunku do t. zw. mniejszości polskiej w zakresie szkolnictwa ograniczył Gdańsk tylko do szkolnictwa powszechnego (ludowego). Mniej-

*) Przez nadanie władzom szkolnym prawa badania zgłoszeń wychowawców — ustawa oddała w praktyce decyzję co do otwarcia szkoły, lub klasy polskiej — władzom szkolnym gdańskim, w których zasiadają wyłącznie Niemcy. —

szość polska więc chcąc kształcić swe dzieci w szkołach średnich, musi posyłać je do prywatnego gimnazjum „Macierzy Szkolnej”.*)

O ile chodzi o studjum na politechnice gdańskiej, Senat Wolnego Miasta zobowiązał się wprowadzić do studjum na politechnice lektorat języka i literatury polskiej, kurs geografii gospodarczej Polski, oraz starać się o podręczniki i środki naukowe dla specjalnych potrzeb studentów narodowości polskiej.

d) **Nabywanie obywatelstwa.**

Obywatelami Woln. Miasta stali się w myśl traktatu wersalskiego obywatele niemieccy, którzy w dniu 10. I. 1920 mieli miejsce zamieszkania na tem terytorjum. Po tym terminie obywatelstwo gdańskie nabywa się przez objęcie stanowiska urzędnika, albo przez nadanie ze strony Senatu. W tym ostatnim wypadku należy wykazać się 5-cio letniem zamieszkiwaniem na terytorjum Woln. Miasta, zaświadczeniem o zwolnieniu z poprzedniej przynależności państwowej i odpowiedniemi źródłami dochodów wystarczającymi na wyżywienie siebie i rodziny. Senat może mimo posiadania warunków odmówić naturalizacji, o ileby naturalizowanie pewnej osoby mogło być szkodliwe dla Woln. Miasta pod względem gospodarczym, narodowym, społecznym lub religijnym, albo w inny sposób zagrażało dobru Woln. Miasta.**)

g) **Klauzule wojenne w konstytucji.**

Na żądanie Rady Ligi Narod. umieszczono w kon-

*) W gimnazjum tem jest na ogólną liczbę 450 dzieci 300 dzieci obywateli gdańskich.

**) Zastrzeżenie to zawarte w umowie warszawskiej z 24. X. 1924 odnosi się specjalnie do obywateli polskich.

stytucji postanowienia, że Wolne Miasto nie może stanowić bazy wojskowej, lub morskiej, nie może wznosić żadnych fortyfikacyj, oraz że nie dozwoli na fabrykację amunicji i materiału wojennego na swoim terytorjum bez uzyskania na to za każdym wypadkiem z osobna specjalnego zezwolenia Ligi Narodów.

h) Zmiana konstytucji.

Konstytucja gdańska jest pod gwarancją Ligi Narodów, co oznacza, że konstytucja musiała uzyskać aprobatę Ligi Narodów, oraz że zmiana jej jest dozwolona tylko za zgodą Ligi Narodów. Nad wykonaniem konstytucji w praktyce czuwa urzędujący w Gdańsku Wysoki Komisarz Ligi Narodów.*)

VII. Powyżej przedstawiony zarys sytuacji prawno-politycznej Wolnego Miasta nie wyczerpuje wszystkich kwestyj, jakie się z tej sytuacji wyłaniają, a w szczególności o ile chodzi o stosunek do Rzeczypospolitej Polskiej. O mnogości i różnorodności kwestyj wynikających z tego stosunku świadczą najlepiej trzy wielkie tomy „Zbioru dokumentów urzędowych dotyczących stosunku Wolnego Miasta do Rzeczypospolitej Polskiej”.**)

Jak już na wstępie powiedziałem, Gdańsk jest tworem „sui generis”, dla którego niema dotychczas w nauce prawa wzoru i wskutek tego fizjognomja jego prawno-polityczna jest jeszcze ciągle w stadium kształtowania się.

M. F.

*) patrz wyżej w punkcie II.

***) wydane przez Komisarjat Generalny Rzeczypospolitej Polskiej w Gdańsku a obejmującego po koniec r. 1926. ogółem 370 dokumentów.

Informacje dla zwiedzających.

Zebrał Prof. Br. G a w e ł, Kierownik Biura Macierzy Szk.

Przejazd przez granicę. Każdy przyjeżdżający do Gdańska winien mieć **Dowód osobisty** z fotografią, wystawiony przez Starostwo miejsca zamieszkania. Dla urzędników państwowych (**ale nie dla ich rodzin**) wystarcza legitymacja urzędowa. Dla wycieczek szkolnych i krajoznawczych dozwolone są wykazy zbiorowe. Spis uczestników w 2-ch egzemplarzach należy nadesłać na 2 tygodnie przedtem do Komisarjatu Generalnego Rzeczypospolitej Polskiej Neugarten 27.

Waluta i wymiana pieniędzy. Jednostką monetarną w Gdańsku jest 1 Gulden = 100 fenigom. 1 Złoty = 0,58 Guld. Pieniądze wymienić można na dworcu w kolejowej kasie wymiany (westybul główny), albo w Polskim Biurze podróży „Orbis” (Hotel Continental, naprzeciw Dworca głównego).

Hotele polskie: Grand Hotel „Reichshof” (właśc. St. Vogel) Stadtgraben, naprzeciw Dworca głównego, Hotel „**Continental**” (właśc. Bałt. Tow. Terenowe) Stadtgraben 7, naprzeciw Dworca głównego.

Pomieszczenie dla wycieczek zbiorowych: Wycieczki zbiorowe mogą znaleźć tanie pomieszczenie za poprzednim zgłoszeniem w Bratniej Pomocy słuchaczy politechniki gdańskiej w Gdańsku-Wrzeszczu (Danzig-Langfuhr) Heeresanger 11 a albo w schronisku krajoznawczem przy Domu Polskim w Gdańsku, Wallgasse 15/16.

Kolejowe Kasy wymiany na dworcach

w Gdańsku i Sopotach otwarte od rana do północy także w niedziele i święta. Wymieniają wszelkie waluty

Przesyłanie korespondencji: Polskie pocztówki wydawnictwa Macierzy Szkolnej w Gdańsku do nabycia w księgarni kolejowej „Ruch” Kassubischer Markt, albo w kioskach na Dworcu, w Polskiej biurze podróży „Orbis” (Hotel Continental, naprzeciw Dworca głównego), w biurze Macierzy Szkolnej am Olivaertor 2/4 (Dyrekcja kolejowa).

Korespondencję przeznaczoną do Polski, można przysłać za pośrednictwem poczty polskiej (Urząd pocztowy Heveliusplatz) po ofrankowaniu polskimi znaczkami z przedrukiem „Port Gdańsk”. Znaczki polskie nabywać można w tych samych lokalach, w których sprzedają pocztówki polskie. Korespondencję opatrzoną znaczkami polskimi wrzucać należy do skrzynek polskich (czerwonych!) umieszczonych na peronie Dworca głównego, na budynku Dworca głównego po prawej ręce od wyjścia, na Dyrekcji kolejowej am Olivaertor 2/4, na budynku Polskiej Kasy Rządowej, Reitbahn 4, na budynku Komisarjatu Generalnego Rzeczypospolitej Polskiej Neugarten 7, na prywatnej kamienicy Breitgasse 121/122, na budynku polskiego urzędu pocztowego na Heveliusplatz, oraz na budynku Domu Polskiego, Wallgasse 15/16.

Nadawanie telegramów, przesyłanie pieniędzy, przesyłanie paczek uskutecznić należy w polskim Urzędzie pocztowym na Heveliusplatz.

Przesyłki do innych krajów poza Polską nadawać można wyłącznie za pośrednictwem poczty gdańskiej (Główny Urząd pocztowy Langgasse róg Postgasse, filja obok Dworca Głównego).

Nabożeństwa polskie:

- 1) **Kościół polski św. Stanisława** (Proboszcz Ks. Bro-

niśław Komorowski) Gdańsk-Wrzeszcz, Heeres-
anger 11a,

- 2) **Kościół św. Mikołaja**, Gdańsk, Johannissgasse,
w każdą niedzielę i święto msza św. z kazaniem
polskiem o godz. 11,30.

Kawiarnie i restauracje: Grand Hotel „Reichshof”
naprzeciw Dworca głównego, Hotel „Continental” na-
przeciw Dworca głównego, „Elite” Holzmarkt 11,
Dom Polski, Wallgasse 15/16, **Restauracja Dworcowa**,
Café Birk, cukiernia, właśc. Eryk Likowski, Post-
gasse 3/4, Cukiernia-kawiarnia A. Brunies, Langermarkt
29, Hotel Vanselow, Heumarkt 3, Restauracja Bieber-
stein, Holzmarkt 6/7, Junkerhof.

Probiernie wódek: Najstarsza i najcharaktery-
styczniejsza „Pod łososiem” (Der Lachs) przy Breit-
gasse 52, gdzie wyrabia się słynna „złota wódka gdań-
ska” w założonej w r. 1598 fabryce Izaak Wedl, która
zachowała jeszcze ówczesny **szyld** polski.

Specjalności gdańskie. Wyroby bursztynowe:
Fr. Błęński, jubiler, Goldschmiedegasse 5, Zausner,
Langgasse 83, M. Friese, kiosk w pasażu w Arsenale.

Tramwaje elektryczne po mieście i okolicy: Linje
oznaczone:

1. Gdańsk—Wrzeszcz (Langfuhr) 25 fen.
2. Gdańsk—Wrzeszcz (Langfuhr)—Oliwa 35 fen.
3. Dworzec Główny — przez ul. Długą — Weiden-
gasse 15 fen.
4. Hansaplatz—Sienna Huta (Heubude) 30 fen.
6. Gdańsk Katownia (Stockturm)—Orunia (Ohra) 15 f.
7. Gdańsk (Silberhütte)—Emaus 15 fen.
8. Gdańsk—Nowy Port (Neufahrwasser)—Brzeźno
(Brösen) 30 fen.

9. Wrzeszcz (Langfuhr)—Brzeżno (Brösen) 15 fen.
10. Oliwa—Jelitkowo (Glettkau) 15 fen.

Ważniejsze linje autobusowe:

Gdańsk (Teatr miejski, Kohlenmarkt)—Sopoty (Zoppot) przez Wrzeszcz (Langfuhr)—Oliwę. Cena jazdy 1 Gld.

Gdańsk (Dworzec Główny)—Strandgasse (Weidengasse). Cena jazdy 20—30 fen.

Gdańsk—Pruszcz (Praust).

Sopoty (Zoppot)—Gdynia. Cena jazdy 2 Złote.

Oliwa—Wejherowo.

Gdańsk (Heumarkt)—Kartuzy. Cena jazdy 3 Gld. 20 f.

Komunikacja statkami. P. P. Żegluga Polska utrzymuje w porze letniej stałą komunikację statkami „Jadwiga”, „Wanda” i „Gdańsk” pomiędzy Gdańskiem a Helem, Gdynią—Sopotami i Helem. Bilety kolejowe do Helu, uprawniają do przejścia w Gdańsku lub w Gdyni na statek bez żadnej dopłaty. — W porze zimowej utrzymana jest stała komunikacja statkami między Gdynią a Helem. Informacji co do terminów odjazdu statków i cen biletów udziela Polskie Biuro podróży „Orbis” w Gdańsku, Stadtgraben Hotel Continental lub Biuro Macierzy Szkolnej Gdańsk, am Olivaertor 2/4, Dyrekcja kolejowa. — Przystań statków Żeglugi Polskiej, Gdańsk Brabank.

Gdańskie Tow. Żeglugi „Weichsel” utrzymuje komunikację statkami między Gdańskiem a Helem, Gdańskiem—Sienną Hutą (Heubude), Gdańskiem—Bohnsack, Gdańskiem—Nickelswalde, Gdańskiem—Schöneberg. Przystań statków Tow. Żeglugi „Weichsel” na Motławie przy Zielonej Bramie..

Władze i urzędy polskie, gdańskie i zagraniczne.

A. Polskie:

1. Komisarz Generalny Rzeczypospolitej Polskiej (p. Minister Dr. Henryk Strasburger) Neugarten 27. Tel. 210.51.
2. Wydział wojskowy przy Komisarzu Generalnym Rzeczyposp. Polskiej (Komandor K. Jacynicz) Neugarten 27.
3. Pełnomocnik Komisarza Generalnego Rzeczypljt. Polskiej przy Gdańskim Urzędzie dla handlu zagranicznego (p. A. Siebeneichen) Neugarten 27.
4. Delegatura Prokuratorji Generalnej Rzeczpljt. Polskiej (p. W. Moderow) Neugarten 27.
5. Urząd Marynarki Handlowej (p. Komandor St. Witkowski) Neugarten 27.
6. Polski Urząd Emigracyjny, Nowy Port, koszary (p. attaché Mikulecki, p. komisarz Etapu Sapięha Michał).
7. Polska delegacja Rady Portu, Neugarten 28/29.
8. Dyrekcja Kolei Państwowych (Prezes Inż. Tad. Czarnowski) am Olivaertor 2/4.
9. Polska Dyrekcja Poczty i Telegrafów (Prezes p. Zakrzewski) Heveliusplatz 1/2.
10. Naczelny Inspektor Ceł (p. Inż. R. Kurnatowski) Neugarten 27.
11. Polska Kasa Rządowa (Dyrektor p. Dr. T. Ramułt) Reitbahn 4.
12. Polska Agencja Telegraficzna, P. A .T. (p. Red. Fr. Orzechowski) Neugarten 27.
13. Biuro paszportowe (kier. p. Stankowski) Neugarten 27.

B. Gdańskie:

1. Senat (Prezydent Dr. H. Sahn) Neugarten 12/16.
2. Sejm (Prezes p. Spill) Neugarten 23/24.
3. Prezydjum policji (Prezydent p. Frobös) Karrenwall 16.
4. Krajowy Urząd podatkowy (Landessteueramt) Promenade 9.
5. Krajowy Urząd Ceł (Landeszollamt) Schäferei 11.
6. Wyższy Sąd Krajowy (Landesobergericht) Neugarten 30/34.
7. Dyrekcja poczt i telegrafów, Lastadie 40/42.
8. Rada Portu (Prezydent Pułkownik de Loes) Neugarten 28/29.
9. Krajowa Ubezpieczalnia (Landesversicherungsamt) Karrenwall 2.
10. Bank von Danzig, Karrenwall 10.
11. Izba Handlowa (Handelskammer) Hundegasse 10.
12. Kurja Biskupia (Ks. Biskup hr. O'Rourke), Oliva, Kirchenstr. 16.

C. Zagraniczne:

Wysoki Komisarz Ligi Narodów (Dr. J. A. van Hamel) am Generalkommando, Tel. 239.72.

a) Konsulaty Generalne:

Argentyna: Bartolomé Daneri, Gdańsk-Wrzeszcz, Jäschkentalerweg 46a, Telef. 411.92.

Danja: Harald Koch, Gdańsk, Langgasse 73, Tel. 251.39.

Niemcy: Baron Dr. Thermann, Gdańsk, Dominikswall 3. Tel. 221.87—88.

Biuro paszportowe: Dominikswall 3, Tel. 240.39.

Grecja: Henri Habert, Gdańsk, Gralathstr. 3.
Tel. 264.15.

Guatemala: Antonio Wiatrak, Gdańsk, Hundegasse 65. Tel. 255.11.

Włochy: Dr. Alessandro Mariani, Gdańsk, Rennerstiftsgasse 11. Tel. 213.17.

Rosja: Dr. Ignacy Kalina, Gdańsk, Langgarten 74. Tel. 226.16.

Finlandja: Prof. Dr. Noé, Gdańsk, Werftgasse 4. Tel. 234.41.

Austrja: Erich Gellhorn, Gdańsk, Langermarkt 38. Tel. 263.19.

Szwecja: Emil Behnke, Gdańsk, Langermarkt 20. Tel. 235.41 .

b) Konsulaty:

Ameryka: Edwin C. Kemp, Gdańsk, Elisabethwall 9. Tel. 239.20.

Belgja: Maurice Valcke, Gdańsk, Hansaplatz 13. Tel. 232.63.

Boliwja: F. R. Neubauer, Gdańsk, Elisabethwall 5. Tel. 231.01.

Brazylja: Carlos Ribeiro de Faria, Gdańsk, Weidengasse 35-38. Tel. 254.67.

Chile: Horacio Eyzaguirre, Wrzeszcz, Baumbachallee 16b.

Anglja: Erich Cable, Gdańsk, Stadtgraben 14, Tel. 238.91.

Estonja: Witold Kukowski, Gdańsk, Langermarkt 18. Tel. 275.35.

Francja: Roger Guéritte, Gdańsk, Langermarkt 17. Tel. 256.61.

Honduras: Antonio Wiatrak, Gdańsk, Hundegasse 65.

- Japonja:** Warszawa, Foksal 10.
- Łotwa:** Peters Kalcenau, Wrzeszcz, Jäschkentalerweg 3. Tel. 422.79.
- Meksyk:** Kurt Block, Gdańsk, Hundegasse 89, Tel. 218.91.
- Nicaragua:** Antonio Wiatrak, Sopot, Cäcilienstraße 6. Tel. Sopot 409.
- Niederlandy:** Otto Drewitz, Gdańsk, Langgasse 34. Tel. 254.41.
- Norwegja:** Einar Nilsen, Gdańsk, Hundegasse 89, Tel. 218.91.
- Panama:** F. R. Neubauer, Gdańsk, Elisabethwall 5. Tel. 231.61.
- Portugalja:** Leo Neumann, Gdańsk, Dominikswall 12. Tel. 211.45.
- Rumunja:** Zygmunt Kierski, Gdańsk, Hundegasse 85. Tel. 267.32.
- Hiszpania:** Kurt Block, Gdańsk, Hundegasse 89. Tel. 225.41.
- Szwajcarja:** Henri Borel, Gdańsk, Am Holzraum 21. Tel. 287.27.
- San Domingo:** Fritz Lietzau, Gdańsk, Am Johannisberg 16/17. Tel. 424.81.
- Czechosłowacja:** Jan Glos, Poznań, Pl. Sapieżyński 8.
- Turcja:** J. Jewelowski, Wrzeszcz, Hauptstr. 98.
- Węgry:** Fritz Schulz, Gdańsk, Jopengasse 66.
- Litwa:** Królewiec, Hinter Tragheim 20a. Tel. 2556.
- Kanada:** N. C. Heibert, Gdańsk, Elisabethwall 9.

Polskie Instytucje Społeczne:

Gmina Polska E. V. naczelną instytucją wszystkich Polaków na terenie Woln. Miasta Gdańskiego, Wallgasse 15/16. — Prezes Ks. Miszewski, Poseł na Sejm Gdański, Dominikswall 9.

Generalny Sekretarz: Ludwik Lisiński, Gdańsk-Wrzeszcz, Kastanienweg 5a.

Macierz Szkolna w Gdańsku E. V. Am Olivaertor 2/4 Dyrekcja kolejowa. Prezes: Inż. Tad. Czarnowski, Prezes Dyr. Kol. Sekretarz. Dr. F. Marszałek, radca kolejowy Dyr. Kol. Kierownik Biura: Prof. Bronisław Gaweł, Am Olivaertor 2/4.

Koło Polskie w Sejmie Gdańskim. Prezes: Dr. Zygmunt Moczyński, Wrzeszcz-Saspe, Danzigerstr. 22, Villa Eckhof, Członkowie: Antoni Lenzion przew. Z. Z. P. Gdańsk, Wallgasse 15/16 i Ks. Leon Miszewski, Gdańsk, Dominikswall 9.

Towarzystwo Czytelni Ludowych T. C. L., Stadtgraben 20. Prezes: Pułkownik Kochański.

Zarząd Okręgu I. Tow. Gimn. „Sokół”: Prezes H. Czaplicki, Oliwa, Goethestraße. Wiceprezes Jedwabski, Gdańsk-Wrzeszcz, Heeresanger 42.

Gniazda: Gdańsk, Prezes: Inż. W. Gruetzmacher, am Olivaertor 2/4. Dyr. Kolejowa.

Sidlice. Prezes: Józef Gołembiewski, Sidlice, lokal Steppuhna.

Nowy Port. Prezes: Leon Kanka, Gdańsk, Dyrekcja kolejowa.

Sopoty Prezes: Szulczewski Kazimierz, Gdańsk, Dyrekcja kolejowa.

Tow. Przyjaciół Nauki i Sztuki. Prezes: Prof. Dr. Marcin Dragan, Gdańsk, Gimnazjum Polskie.

Zarząd Okręgu VI. Związku Kół Śpiewaczych. Prezes: Inspektor K. Szymański, Gdańsk, Neugarten 27.

Koła śpiewacze:

Gdańsk: „Lutnia” (chór mieszany) Prezes: W. Grimsman, Pfefferstadt 50.

„Cecylja” (chór mieszany) Prezes: Czesław Rost, Polski Urząd Pocztowy nr. 2 — Broschkischerweg.

„Moniuszko” (chór męski). Prezes G. Hama-da, Dyr. kolej.

Sidlice. „Harmonja” (chór mieszany). Prezes: Filip, Unterstraße 38.

Nowy Port. „Cecylja” (chór mieszany). Prezes: Lewandowski, Gdańsk, Dyr. kolejowa.

Oliwa. „Lutnia” (chór mieszany). Pawłowski, Gdańsk, Dyr. kolejowa.

Sopoty „Lutnia” (chór mieszany). Prezes: Małach, Sopoty, Danzigerstraße.

Wrzeszcz. „Cecylja” (chór mieszany), Prezes: Maczyński.

Stary Szotland. „Lira” (chór mieszany). Prezes: Rybakowski, Orunia, Vogelgreif 23.

Polski Czerwony Krzyż. Prezesowa: P. konsulowa Grabska, Gdańsk-Wrzeszcz, Heilsbergerweg 4. — Wiceprezes: p. Dr. Łangowska, Gdańsk, Reitbahn 5.

Polska Misja Dworcowa. Gdańsk, Dworzec Gł., Prezesowa: p. H. Żelewska, Gdańsk, Holzgasse 7.

Bratnia Pomoc słuchaczy politechniki, Gdańsk-Wrzeszcz, Heeresanger 11a, Prezes: Jan Olszewski.

Zjednoczenie Zawodowe Polskie (Z. Z. P.), Dom Polski, Wallgasse 15/16, Prezes: Antoni Lendzion.

Polski Związek Kolejowców (P. Z. K.). Prezes: Z. O. T. Jabłoński, Prezes Koła: L. Nełkowski, Gdańsk, D. K. P.

Związek Urzędników Kolejowych (Z. U. K.) Prezes: p. W. Cieszyński, D. K. P.

Związek umysłowych pracowników kolejowych (Z. U. P. K.) Prezes: p. W. Weismann, D. K. P.

Tow. Ludowe „Jedność”, Gdańsk, Prezes: Bellwon, urzędnik Polskiej Dyrekcji Pocztowej, Heveliusplatz.

Tow. ludowe: Sidlice, Nowy Port, Wrzeszcz, Oliwa, Sopoty.

Tow. Polek:

Gdańsk. Prez.: Garyantesiewiczowa, Gdańsk, Ketterhagergasse 6.

Wrzeszcz. Prez.: p. Grabska, Wrzeszcz, Heilsbergerweg 4.

Sopoty. Prez.: Rueckerowa, Schulstr. 46.

Nowy Port. Prez.: p. Milewska, Koszary, Hindersinstraße 1.

Tow. Budowy kościoła Chrystusa Króla. Prez.: Ks. Rogaczewski, Dom parafjalny św. Józefa, Elisabethkirchengasse.

Tow. Nauczycieli szkół średnich i wyższych (T. N. S. W.), Gdańsk, Am weißen Turm 1. Prezes: Prof. Florjan Kozanecki.

Tow. Nauczycieli i Nauczycielek narodowości polskiej na W. M. Gdańsk. Prezes: M. Mieliński, Sidlice, Rektorweg 3.

Zarząd Okręgowy Zw. b. powstańców i wojaków
Wiceprezes Krefft, Gdańsk, Dyr. kol. am Olivaertor 2/4.

Zarząd obwodowy Zw. b. powstańców i wojaków
Prez.: Prof. Dr. Dragan, Gdańsk, Gimnazjum Polskie,
am weißen Turm 1.

Zjednoczenie Samodzielnych Kupców i Przemysłowców. Prez.: Zygmunt Kierski, Gdańsk, Hundegasse 85.

Związek Pracowników Kupieckich. Prez.: Józef Laska, Pfefferstadt 1.

Klub sportowy Gedanja. Prez.: Inż. Godlewski, Gdańsk, Melzergasse 1.

Polski Klub wioślarski. Prez.: Komandor Mohuczy, Gdańsk, Neugarten 27.

Tow. Pomocy Naukowej. Prez.: Dr. Panecki, Gdańsk, Dyr. kolej., am Olivaertor 2/4.

Klub Polski, Gdańsk, Neugarten 7. Prez.: Dr. Panecki.

Tow. sług św. Zyty. Prezeska: A. Ogryczakowa, Gdańsk, Poggenpfuhl 5.

Księgarnie polskie: „Ruch” księgarnia kolejowa, Gdańsk, Kassubischer Markt; R. Czarliński, Gdańsk, Töpfergasse.

Biblioteki i muzea:

1. **Biblioteka miejska am Jakobstor,** otwarta codziennie z wyjątkiem sobot. Wstęp wolny.
2. **Muzeum miejskie Fleischergasse 25/28** otwarte w dni powszednie od 10—15, w niedziele i święta od 11—14. Bilet wstępu w dni powszednie 0,20 G. w poniedziałki 3.— G. **W środy, niedziele i święta wstęp wolny.**

3. **Muzeum przyrodnicze i prehistoryczne**, Langermarkt 24. **Zielona Brama**. Codziennie otwarte. Wstęp 0,50 G. **W niedziele od 11—14 i w środy od 14—17 wstęp wolny.**
4. **Krajowe muzeum historyczne, Oliwa zamek**: **W niedziele i czwartki od 11—16, wstęp wolny.** — Po-niedziałki, wtorki, środy i piątki od 11—14, wstęp 0,50 G., w soboty wstęp 1 G.

Budynki godne widzenia.

1. **Ratusz**, zbudowany w 14. w. Langgasse 46/47. Co-dziennie od 9—13 i od 15—17, w niedziele i święta od 9—12. Wstęp 0,50 G.
2. **Dwór Artusa (Artushof)**, Langermarkt 44. Co-dziennie od 9½—12 i od 15—17. Wstęp do 10 osób 0,50 G., powyżej 10 osób 0.30 G. **W niedziele i święta od 9½—12 wstęp wolny.**
3. **Kościół Marjacki (1343—1502)**, karty wejścia u kościelnego, Korkenmachergasse 4. Wstęp 0,60 G.
4. **Kościół św. Mikołaja (połowa 14. w.)**, Johannis-gasse 72. — Zgłoszenia u kościelnego.
5. **Kościół św. Trójcy (1431—1514)**, Fleischergasse. Zgłoszenia u kościelnego Trinitatiskirchengasse 5. Wstęp 0,60 G.
6. **Dom Uphagenów**, zabytki z 18 w., Langgasse 12. Zwiedzać można codziennie od kwietnia do pa-ździernika o godz. 10, 11 i 12, od maja do września o godz. 9, 10, 11, 12, 15, 16 i 17. W niedziele i święta o godz. 10, 11 i 12. Wstęp 0,50 G. We środy, wstęp 5 G. W każdą niedzielę po 1. mie-siąca wstęp wolny.
7. **Wysoka Brama (Hohes Tor)**, Dominikswall.

8. **Brama Żórawia** (Krantor), u wylotu ul. Breitgasse.
9. **Gimnazjum polskie** (Petershagen, Am weißen Turm 1) za zgłoszeniem się w Dyrekcji zwiedzać można nowoczesne urządzenie pracowni fizykalno-chemicznej i pracowni biologicznej.
10. **Ochronka w Oruni** (Ohra, Niederfeldt 104) własny dom Macierzy Szkolnej, typ Ochronki — Domu ludowego, jakie Macierz Szkolna zamierza pobudować we wszystkich zagrożonych miejscowościach.
11. **Ochronka w Oliwie**. (Oliwa, Ludolfinerweg 12a) własny dom Macierzy Szkolnej, typ Ochronki — Domu Ludowego.

Teatry:

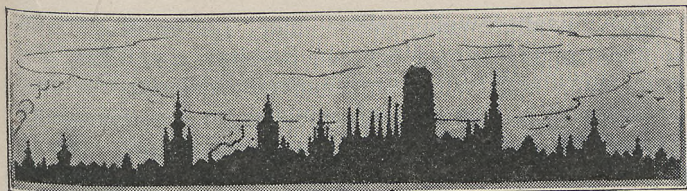
1. **Teatr miejski**, Gdańsk, Kohlenmarkt (komedia, dramat, opera, operetka).
2. **Wilhelm-Theater**, Gdańsk, Langgarten (teatr rewiowy).

Kabarety:

1. **Reichshof-Palast**, Gdańsk, Stadtgraben, naprzeciw dworca, właśc. St. Vogl.
2. **Danziger Hof**, Gdańsk, Dominikswall 6.

Kinoteatry:

1. **Kino U. T.**, Elisabethkirchengasse 9/11, obok Dworca Głównego.
2. **Kino „Odeon” i „Eden”**, Gdańsk, Holzmarkt 15/16.
3. **Kino Passage-Theater**, Gdańsk, Kohlenmarkt 14/16.
4. **Kino „Glorja”**, Gdańsk, Langgasse.
5. **Kino „Rathaus-Lichtspiele”**, Gdańsk, Langgasse.



PRZEWODNIK PO GDAŃSKU

napisał prof. J. Zawirowski.

Przy zwiedzaniu Gdańska, posiadającego wiele cennych i ciekawych zabytków, pochodzących z różnych czasów, należy iść takimi ulicami, przy których najważniejsze z tych zabytków się znajdują, bo przez to oszczędza się na czasie i ułatwia zwiedzanie. Należy więc rozpocząć odrazu od dworca kolejowego.

1. Dworzec kolejowy.

Po wyjściu tedy z **dworca**, zbudowanego w stylu, naśladowującym niemiecki renesans, z wieżą wzniesioną w roku 1900, mamy przed sobą ulicę **Stadtgraben**, przy której znajduje się polski hotel i restauracja Reichshof. Kierujemy się na prawo koło biura „Orbis” i hotelu Continental, również polskiego, i przychodzimy

Polski hotel

CONTINENTAL

Pierwszorzędna Restauracja
w Gdańsku

Tel. 28651 — 26306.

naprzeciw dworca

na ulicę Elisabethwall. Przy niej po lewej stronie jest mały gotycki kościółek św. Elżbiety z r. 1398, po prawej zaś widzimy szczątki średniowiecznych murów obronnych, na których miejscu po ich zburzeniu założono tę ulicę, jak i następną Dominikswall. Nieco dalej po prawej stronie ulicy w gmachu dawnej Komendy generalnej jest siedziba Wysokiego Komisarza Ligi Narodów. Poza tym gmachem otwiera się na lewo widok na **Holzmarkt** (Rynek Drzewny) z pomnikiem zwycięstw niemieckich w latach 1864—1870, na prawo zaś ulica Silberhütte prowadzi do ulicy Neugarten, przy której znajduje się gmach Sejmu i Senatu gdańskiego, Generalny Komisarjat Rzeczypospolitej Polskiej i inne.

Z Elisabethwall przechodzimy na **Dominikswall**, na której końcu wznosi się pomnik Wilhelma I., zbu-

Hotel Norddeutscher Hof

naprzeciw dworca głównego ————— Właśc.: Paweł Kleps

Hotel pierwszorzędny / Tel. 221 57, 221 58, 281 95 / 130 pokoi
150 łóżek / sygnalizacja świetlna i telefony we wszystkich
pokojach / Sale restauracyjne urządzone wykwintnie
Codziennie koncerty artystyczne / Kuchnia pierwszorzędna
Menu wieczorowe po przystępnych cenach

Sale parterowe nowootwarte

Największa osobliwość Gdańska
Swobodna piwiarnia

W salach ogólnych jak i w restauracji wykwintnej

codziennie koncert artystyczny

Dania specjalne po 1 gld. ————— Usługa marynarzy

dowany w roku 1903. Następne ulice Karrenwall i Wiebenwall leżą na miejscu murów i wałów, które niegdyś otaczały Przedmieście. Patrząc w tę stronę (południową) z pod pomnika Wilhelma I., widzi się w dali jakby zamykający ulicę gmach Gimnazjum polskiego.

2. Wysoka Brama.

Za pomnikiem wznosi się **Wysoka Brama** (Hohes Tor), zbudowana z cegły w latach 1574—76, a ozdobiona rzeźbionym kamieniem w roku 1588, przez Wilhelma van dem Blocke. Ma ona kształt łuku triumfalnego. Wjeżdżało się do niej przez most zwodzony, spuszczały na fosę, napełnioną wodą. Dotąd widać w murze 6 wielkich żelaznych bloków, na których ów most spuszczały. W górnej części bramy widzimy trzy herby, otoczone bogatymi, złożonymi ornamentami: w środku **orła polskiego**, na prawo herb Gdańska, na lewo Prus Królewskich. Pod niemi znajdują się sentencje łacińskie: Sapiientissime fiunt omnia, quae pro publica fiunt (Najmądrzejsze jest to wszystko, co się robi dla dobra państwa), Justitia et pietas duo sunt regnorum omnium fundamenta (Sprawiedliwość i pobożność to dwie podstawy wszystkich państw), Civitatibus haec optanda bona maxima: pax, libertas, concordia (Państwa powinny pragnąć tych dóbr najważniejszych:

Restauracja Bieberstein

dawno znany i renomowany lokal

właśc.: **K. KNEIPHOF**

Bolzmarkt 6/7

—

Telefon Nr. 28363.



Dlaczego

Nestlé'a Mączka dla dzieci

zasługuje

na szczególne wyróżnienie?

Przy stosowaniu mączki dla dzieci **Nestlé'a** dodajemy tylko wody, wszystkie inne składniki odżywcze, niezbędne dla dziecka, są już w mące zawarte.

Nestlé'a mączka dla dzieci zawiera w odpowiednim stosunku:

1. Najlepsze szwajcarskie mleko alpejskie, niezbierane.
2. Sproszkowany suchar ze słodu pszenicy.
3. Wszystkie tak ważne witaminy.
4. Sole mineralne, niezbędne do tworzenia się kośćca.

Krótko mówiąc:

Nestlé'a mączka dla dzieci jest pełnowartościowym, kompletnym pożywieniem dla dzieci.

Próbne puszki oraz broszury o pielęgnowaniu, żywieniu i wychowywaniu dziecka wysyła bezpłatnie na żądanie

Nestlé and Anglo-Swiss Condensed Milk Co.

Cham — Vevey (Szwajcaria)

Oddział na Polskę: GDAŃSK, Krebsmarkt 7-8.

pokoju, wolności i zgody). Cały szereg dat, umieszczony na bramie i chorągiewkach, oznacza lata, w których ten cenny zabytek był odnawiany. Po obu stronach bramy mamy przejścia do miasta, gmach zaś na prawo od niej to Bank Gdański.

3. **Katownia.**

Przeszedłszy obok Wysokiej Bramy ku miastu, widzimy **Katownię** i **Wieżę Więzienną** zw. Stockturm. Katownia (Peinkammer) została w r. 1576 przerobiona z baszty obronnej, a dach i rzeźby, przedstawiające pachołków miejskich i żołnierzy, otrzymała w r. 1592. Wieża Więzienna, zbudowana w r. 1346, otrzymała dach i hełm renesansowy w r. 1586, według projektu

HOLMHOLZ G. m. b. H.

Spedycja i składowanie drzewa

GDAŃSK, Krebsmark 2—3

Tel. nr. 243 51

Adr. tel.: »HOLMHAFEN«

Przeładunek i składowanie drzewa wszelkich gatunków z Polski, Rosji, Rumunii i Czechosłowacji. Wyładowanie sleeprow nprost z wagonu do wody. Przeładowanie okrągłaków za pomocą parowych żórami obrotowych. Staranne opiekanie się wszelkiem drzewem przez rzeczowe i fachowe manipulacje.

Hotel Vanselow

Feliks Schörnrik

Telefon 24487

GDAŃSK

Heumarkt 3

Dawno znany i renomowany hotel w spokojnem położeniu — 5 minut od gł. dworca

restauracja — garaż — łazienki w domu — winiarnia

Płynąca zimna i ciepła woda we wszystkich pokojach.

Antoniego van Obbergen. Posiada ona mały, ponury dziedziniec, oraz cele więzienne, a na prawo od wejścia widać na niej szczątek dawnego pręgierza, przeniesionego tu z przed ratusza w r. 1604. Na lewo od Wieży Więziennej mamy widok na **Rynek Węglowy** (Kohlenmarkt), przy którym wznosi się teatr gdański, na prawo zaś nieco w dali widzimy Synagogę z czerwonej cegły z okazałą kopułą, zbudowaną w latach 1885—87.

4. Brama Długouliczna.

Naprzeciw Wieży Więziennej stoi **Złota Brama**, zwana Bramą Długouliczną (Langgasser Tor), zbudowana w latach 1612—14, według projektu Abrahama van dem Blocke w stylu, naśladowującym renesans włoski i flamandzki. Do niej z lewej strony przytyka dawna Strzelnica św. Jerzego z r. 1490. Budynek ten był niegdyś siedzibą bractwa św. Jerzego, które tutaj wzdłuż muru miejskiego w rowie miało urządzoną swoją strzelnicę. Wieżyczkę budynku zdobi połączony posąg św. Jerzego.

Przez Złotą Bramę wchodzimy na główną ulicę Gdańską, **ulicę Długą** (Langgasse). Mimo wspaniałych sklepów i magazynów z okazałymi i bogatymi wystawami nie zatraciła ona swego starodawnego cha-

Elegancka pani

kupuje

perfumy / mydła

oraz wszelkie **artykuły kosmetyczne**

w **Perfumerji Lauter :: Gdańsk**

Langgasse Nr. 85, przy Langgasser Tor

rakteru, który jej nadają dawne stylowe kamienice z pięknymi fasadami, portalami i płaskorzeźbami. (Są one budowane zwykle w ten sposób, że z ulicy wchodzi się do małej sieni, z której strome schody wiodą na piętra. Do ulicy zwrócona jest ściana szczytowa, w której są 2 lub 3 okna — i ten jeden tylko pokój w całym mieszkaniu ma światło słoneczne. Następne pokoje, położone jeden za drugim, są zwykle ciemne, chyba że mają okna od podwórza. Dlatego życie towarzyskie zwłaszcza w letnie wieczory przenosiło się z dusznych mieszkań na przedproża,*) które się dawniej znajdowały także przy głównych ulicach, lecz później ze względów komunikacyjnych zostały zburzone, a utrzymały się tylko na niektórych ulicach bocznych).

5. Dom Uphagenów.

Najważniejszą z nich jest kamienica Uphagenów (Uphagenhaus) pod No. 12. W 18. wieku należała ona do Jana Uphagena, bogatego patrycjusza.

*) Porówn. powieść Deotymy-Łuszczewskiej p. t. Pannienka z okienka.

Zabytki starożytne

Architektura wewnętrzna

Obrazy — Prawdziwe dywany

ALTKUNST

Langgasse 51 i Pasaż w Zbrojowni

gdańskiego, który rozporządził testamentem, aby pozostała na zawsze taką, jak on ją pod koniec życia urządził. Obecnie dom ten jest zamieniony na muzeum, które daje obraz wykwińskiego życia i kultury patrycjusza gdańskiego z czasów panowania Stanisława Augusta. Z sieni, w której widzimy barometr z r. 1782 i dobrą kopję obrazu Tycjana „Zuzanna w kąpieli”, prowadzą schody na piętra. Na półpiętrze znajduje się herbaciarnia, ozdobiona starami sztychami, w przedsiionku zaś do niej jest piękna porcelana i komoda rokokowa. W przedsiionku I. piętra w kredensie znajduje się porcelana berlińska. Z przedsiionka wchodzi się do Czerwonej Sali, zajmującej front kamienicy o 3 oknach. Ściany jej obite są czerwonym jedwabiem, także obicie posiadają i meble. W kącie stoi piec holenderski, w drugim piękny i oryginalny zegar. Po drugiej stronie przedsiionka od podwórza znajduje się pokój stoł-

Piękne pończochy

Eleganckie skarpetki

Delikatną bieliznę jedwabną

kupuje się najlepiej w firmie

A. Robert Wieland

Filja w Gdańsku

w Gdańsku

Gr. Scharmachergasse 2 — Langgasse 81

we Wrzeszczu:

Hauptstrasse 39

w Sopotach:

Seestrasse 31.

wy, w którym godnemi widzenia przedmiotami są: szafka ze srebrem, dwa okrągłe zwierciadła, łyżnik, podstawa pod noże i widelce, naczynie do chłodzenia wina itp. Dalszy pokój (Schmetterlingszimmer) służył na gry towarzyskie, następny był pokojem damskim, poza nim leżał pokój muzyczny, w którym dotąd znajdują się ówczesne instrumenty muzyczne, jeszcze dalej jadalnia z portretem ojca Uphagena, a wreszcie kancelarja z portretami i biblioteką. Na II. piętrze od frontu jest pokój gościnny z meblami biedermeyerowskiemi i sztychami, sypialnia dla gości, w której znajduje się stojak do umieszczania peruk, a po drugiej stronie przedsionka sypialnia gospodarza z ówczesnemi łożkami, apteczką i zegarem, dotychczas chodzącym. W podwórzu na parterze jest kuchnia i piekarnia, w których zachowały się dotąd naczynia i całe urządzenie z XVIII. wieku.

Idąc dalej tą samą stroną ulicy, dochodzimy do gmachu głównej **Poczty gdańskiej**.

(Obok niego leży boczna ulica Pocztowa (Postgasse), przez którą, oraz następną Ketterhagergasse przyjdziemy na Fleischergasse. Przy niej wznosi się kościół św. Trójcy, obecnie ewangelicki. Jest to dawny kościół Franciszkanów, zbudowany w pięknym

GDYNIA

JULIUSZ NEISSER

Ekspedycja

GDAŃSK

zał. 1869.

gotyku nadwiślańskim w latach 1431—1514, a w r. 1555 zabrany przez ewangelików. Przepiękna jego fasada gotycka wychodzi na ul. Wiebenwall. Z tej też strony przytyka do niego kaplica św. Anny, w której aż do XIX. wieku odprawiały się polskie nabożeństwa ewangeliczne.

6. Muzeum Miejskie.

W dawnym klasztorze franciszkańskim, do którego wejście jest od Fleischergasse, znajduje się obecnie **Muzeum Miejskie** (Stadtmuseum). W krużganku parterowym rozmieszczone są gipsowe odlewy rzeźb klasycznych, w salach zaś na parterze i 1. piętrze znajdują się zabytki sztuki kościelnej, zabrane przeważnie z dawniejszych kościołów katolickich, oraz okazy przemysłu artystycznego: gdańskie meble, fajanse, porcelana, szkło, wyroby ze srebra, bursztynu, mosiądzu itd. W sieni umieszczone są wielkie obrazy Świętych, malowane przez Antoniego Möllera, na drugim piętrze zaś znajduje się galerja obrazów. W 1. sali obok zabytków średniowiecznych widzimy miniaturową Holbeina z r. 1543, widok Gdańska z początku 17-go wieku i obrazy Möllera, w 2. sali wśród obrazów szkoły holenderskiej 17. wieku jest van Dycka portret damy, w sali 4. fantazja piekła, malowana około

CAFÉ BIRK, Cukiernia

właśc.: ERICH LIKOWSKI

GDĄŃSK, Postgasse 3—4 — Telefon nr. 24391/92

dobra obywatelska kawiarnia pierwszorzędne pieczywo,
starannie pielęgnowane

napoje — Sniadania w obfitym wyborze

Wyroby cukiernicze wszelkiego rodzaju w najlepszej jakości
po cenach przystępnych.

r. 1600 i widok Rynku Rybiego w Gdańsku z r. 1760., w sali 5-tej wśród portretów obraz Daniela Chodowieckiego przy pracy, dzieło Pawła Meyerheima (1842—1915), w gablotach zaś sztychy, przedstawiające stary Gdańsk, w sali 6-tej Hildebrandta „Okręt na wodach pod równikiem”, w sali 7-mej widoki Gdańska, w sali 8. i 9. malarstwo pierwszej połowy w. 19., w sali 10., 11. i 12-tej malarstwo nowe i najnowsze. W osobnej ubikacji urządzona jest wystawa sztychów Daniela Chodowieckiego. Po zwiedzeniu muzeum można tą samą drogą wrócić na ulicę Długą.)

Przeszedłszy obok gmachu poczty, udekorowanego dotąd orłami pruskimi i głowami Hohenzollernów, oglądamy szereg kamienic starogdańskich z pięknymi portalami i facjatami np. pod No. 28 i No. 29, gdzie są popiersia imperatorów rzymskich, mijamy Beutlergasse, tworzącą przepiękny zaułek, zamknięty kościołem P. Marji, i dochodzimy do Ratusza, który stanowi zakończenie ul. Długiej.

7. Ratusz.

Ratusz wybudowany w XIV. wieku w stylu gotyckim, po pożarze w r. 1556. odrestaurowany został w latach 1559—61. Wtedy też jego wieża, wzniesiona do wysokości 82 m, pokryta została pięknym hełmem, na szczycie zaś jej ustawiono złożoną, większą od naturalnej wielkości, statuę króla **Zygmunta Augusta** w płaszczu i z koroną na głowie — z wdzięczności za przywileje, od niego przez Gdańsk otrzymane. Na wieży tej znajduje się zegar, którego mechanizm łączy się z szeregiem dzwonów, wydzwaniających co pół godziny hejnały. Po kilku schodach wchodzi się na przedproże, z którego roztacza się piękny widok na ulicę Długą i w drugą stronę na Długi Rynek. Portal ozdobiony



Ratusz gdański w nocy.

dwiema kolumnami korynckimi nosi datę 1768. Nad nim jest herb gdański, trzymany przez dwa lwy, które są tem osobliwe, że oba mają zwrócone łby ku Złotej Bramie. Wnętrze ratusza jest niezmiernie ciekawe i godne widzenia. Ściany sieni wykładane są kaflami gdańskimi; nad wejściem do niej jest napis: Ante alias, felix quas Prussia continet, urbes exsuperans Gedanum nobile nomen habet. (Nad wszystkie miasta, które leżą w szczęśliwych Prusach, wynoszący się Gdańsk sławne posiada imię.) Na suficie obraz z początku 18. wieku przedstawia symbol Zgody, otoczony herbami możnych rodów gdańskich. Wspaniałe, rzeźbione schody kręcone z 17. wieku, osadzone na jednym pniu dębowym, prowadzą na dębową galeryjkę, oraz na drugie piętro. Drzwi na prawo wiodą do Białej Sali, służącej obecnie do posiedzeń Rady miejskiej. Ma ona gotyckie sklepienie, oparte na jednym

Gustowne dekoracje wnętrza

cieszą oko i uprzyjemniają mieszkanie. Wielki wybór, jak również własny wyrób umożliwiają nam zadowolić każdego, i dostarczyć **stosowne** po niskich cenach.

AUG. MOMBERT

G. M. B. H.



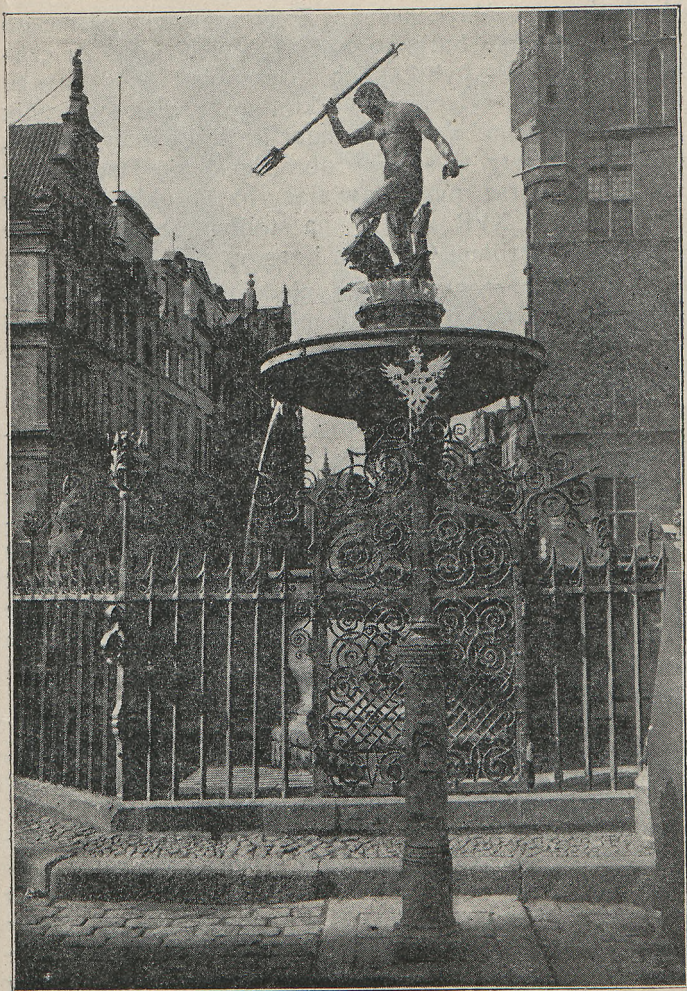
słupie. Ściany wyłożone są jasnym dębem z rzeźbionymi u góry główkami. Górna część ścian ozdobiona jest 6 wielkimi obrazami, które przedstawiają różne momenty z dziejów miasta, jak: Położenie kamienia węgielnego pod fortyfikacje w r. 1343, Wieńczenie zwycięscy na turnieju, Zdobycie Gdańska przez Polaków w r. 1577., Poselstwo gdańskie u doży weneckiego w r. 1601., Wymarsz Francuzów z miasta w r. 1813, Hołd Gdańszczan, składany trzem cesarzom niemieckim. Obrazy te z końca 19. wieku są dziełem malarzy Robera, Prella i Röchlinga, a znajdują się na miejscu portretów królów polskich, usuniętych stąd po wcieleniu Gdańska do Prus. Prócz tego zdobi salę kilka brązowych biustów burmistrzów gdańskich.

Drzwi na lewo prowadzą z sieni do pięknej Sali Czerwonej. Są one bogato rzeźbione w masywnym dębie, ozdobione na wierzchu herbem Gdańska, ponad którym umieszczony jest **orzeł polski z herbem Sobieskiego Janiną** na piersiach. Na odrzwiach jest napis: Pro lege — Militemus — Pro grege. (Walczymy za prawo i naród). Sala Czerwona otrzymała tę nazwę od czerwonego aksamitu, w kwiaty, którym obite są jej ściany. Przedewszystkiem uwagę widza zwraca w niej wspaniały sufit, który jest naśladownictwem sufitu w pałacu dożów weneckich. Ozdobiony on jest szeregiem obrazów, wypełniających całą jego powierzchnię, a ujętych w pięknie i bogato rzeźbione ramy. Treść obrazów, które są dziełem Izaaka van dem Blocke, jest najrozmaitsza. Najoryginalniejszy jest obraz środkowy. Na tle krajobrazu, na którym widać Wisłę płynące okręty, morze, giełdę gdańską i przed nią kupców, — wznosi się łuk triumfalny, a na nim umieszczony jest Gdańsk, nad którym

unoszą się biały orzeł polski, wieżę zaś ratusza przytrzymuje ręka Boża. Ten orzeł polski i ręka Boża symbolizują opiekę Polski i P. Boga, dzięki której rozwijało się bogactwo i potęga Gdańska. Data 1608. Ramy ozdabiają herby: Polski, Prus Królewskich, Gdańska i Litwy. Inne obrazy przedstawiają różne symbole cnót i występków, cesarzy rzymskich, Aleksandra Wielkiego itd. Obrazy na ścianach są dziełami Jana Vredemana de Vriese z końca 16. wieku i Benjamina Schmidta z r. 1764. Najciekawszy jest Sąd ostateczny na ścianie północnej. Obraz w rogu ściany wschodniej przedstawia mężczyznę, podслуchującego przez otwarte okno, o czym radzą w sali, (ma to być malarz Vriese), obraz na drzwiach w ścianie północnej przedstawia radcę miejskiego z ręką na ustach na znak, że należy zachować w tajemnicy treść obrad. Ozdobą sali jest też wspianały komin renesansowy z r. 1593. z herbem Gdańska. Przy tej samej ścianie stoi na półeczce zegar, który został ofiarowany Gdańskowi przez króla Stanisława Leszczyńskiego. W ścianie północnej jest ukryta stara żelazna kasa.

Z tej sali wchodzimy do Zimowej izby radnej z pięknym gotyckim sklepieniem. Zwraca w niej uwagę piękny komin z kolorowych marmurów, z ogromną salamandrą na wierzchu, ozdobiony herbem Gdańska. Na ścianie w górze są obrazy symboliczne, pod nimi portrety burmistrzów gdańskich od r. 1814 do 1921, nad drzwiami obraz umierającego ojca, który poucza synów o znaczeniu zgody, dając łamać pęk różg najstarszemu, a pojedyncze różgi najmłodszemu. Obok ładnych drzwi z dewizą Gdańska „Nec temere nec timide” znajduje się obraz ze starym widokiem miasta. Pod oknami ława rzeźbiona pochodzi z końca XVI. w.

Po schodach kręconych wchodzimy z sieni na drugie piętro. Tu widzimy nad schodami obraz, przedstawiający radcę miejskiego, zapraszającego dystyngowanym gestem do wejścia, nad którym jest napis: *Salus intransibus* (pozdrowienie wchodzącym). Po wejściu do małego korytarzyka widzimy nad drzwiami niewielki portret cesarza Napoleona na tle Gdańska, a pod nim napis: *Meminisse!* (pamiętka). Pamiętka ta kosztowała Gdańszczan 80 tys. talarów, które za ten portret musieli zapłacić w r. 1807. W tym korytarzu wiszą też wielkie portrety dwóch królów pruskich. Przez wspaniałe dębowe drzwi, na których jest wyrzeźbione wypędzenie Adama i Ewy z raju, wchodzi się do sali audjencyjnej burmistrzów, w której niegdyś znajdowała się też kasa miejska. Na to wskazuje znajdujący się nad drzwiami obraz „Grosz czynszowy” Möllera, tem charakterystyczny, że rozmowa Chrystusa z faryzeuszami odbywa się na Długim Rynku w Gdańsku, oraz figurki mieszczan (nad drzwiami i na wierzchu kominka) z workami pieniędzy na ramię. Obrazy Antoniego Möllera, zdobiące ścianę wschodnią, przedstawiają różne sceny biblijne (Wieża Babel, Potop, Ofiara Noego); między oknami widać wieczny kalendarz wśród zwierząt zodiaku, w kącie ładny kominek z r. 1594. z symbolem Sprawiedliwości i napisem: *Diligite iustitiam, qui iudicatis terram* (Miłujcie sprawiedliwość, wy, którzy wydajecie wyroki na ziemi). Wśród mebli zwracają uwagę dwa wspaniałe stoły marmurowe, z których jeden inkrustowany jest masą perłową i srebrem, drugi zaś ozdobiony srebrnymi płytkami, ze scenami z historii i mitologii — oraz stare stylowe krzesła z herbem rodziny Ferberów. Przy drzwiach na postumentach ustawione są popiersia



Studnia Neptuna.

Hindenburga i Mackensena. Z tej sali wchodzi się do małego gabinetu burmistrzów, który niegdyś za czasów katolickich był kaplicą ratuszową. Widzimy tu ładne gotyckie sklepienie, z którego zwisa świecznik z orłem polskim, w kącie **zegar króla Leszczyńskiego**, przy oknie ryty w srebrze obraz zesłania Ducha św., na ścianie obraz, przedstawiający na tle Gdańska typy mieszczan z XVII. wieku, na stoliku stare mosiężne lichtarze z herbami Gdańska i zegar.

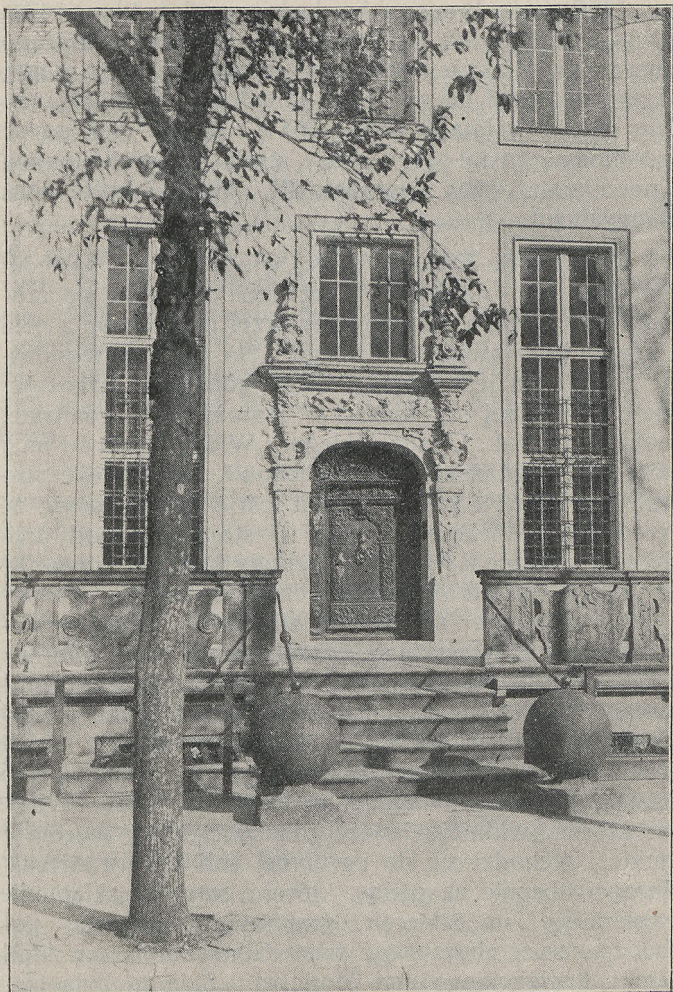
Także inne sale ratusza, niedostępne dla zwiedzających, są ozdobione pięknymi obrazami i starymi rzeźbami.

8. Studnia Neptuna.

Z ratusza kierujemy kroki na **Długi Rynek** (Langermarkt), na którym uwagę naszą zwraca przede wszystkim t. zw. Studnia Neptuna. Nad muszlą kamienną z postaciami bożków morskich wznosi się statua Neptuna, rzymskiego boga mórz, odlana z brązu w Norymberdze w r. 1620. Studnia ta otoczona jest kratą z r. 1634. o czterech bramkach, z których dwie ozdobione są **orłami polskimi**, dwie zaś herbem Gdańska.

9. Dwór Artusa i Sień gdańska.

Studnia Neptuna znajduje się przed gmachem, zwanym **Dworem Artusa** (Artushof). Nigdzie w Gdańsku niema tylu i tak ciekawych pamiątek, świadczących — mimo przeciwnych dowodzeń dzisiejszych historyków gdańskich — o przyjaznych stosunkach dawnego Gdańska z Polską, jak w tym gmachu. Dlatego też każda wycieczka polska Dwór Artusa zwiedzić powinna i na te pamiątki szczególnie zwrócić uwagę. Pierwszy Dwór Artusa, zbudowany



Wejście do „Sieni Gdańskiej”.

w r. 1350. przez bractwo św. Jerzego, spłonął w r. 1476. Po jego spaleniu się wzniesiono obecny gmach, którego renesansową fasadę, ozdobioną posągami oraz statuą bogini Obfitości na szczycie, zbudował Abraham van dem Blocke w latach 1601—1617. Wtedy też portal ozdobiony został po obu stronach medaljonami z popiersiami króla **Zygmunta III. Wazy i królewicza Władysława.**

Wejście do Dworu Artusa wiedzie przez sąsiedni dom No. 43., na którego drzwiach znajduje się mo-siężny, na ciemno pomalowany **orzeł polski**, kopja orła z urzędu pocztowego w Elblągu. Na parterze tego domu urządzona jest piękna **Sień gdańska** (Danziger Diele), w której się mieszczą starożytności gdańskie, zebrane przez L. Giełdzińskiego. Widzimy wśród nich stare meble gdańskie, znaki cechowe, oraz wiele starych sztychów, z których jeden jest o tyle ciekawy, że przedstawia Wieżę więzienną i stojącego pod pręgierzem skazańca. Rzeźbione schody kręcone prowadzą na galerję, na której rozmieszczone są znaki, puhary i berła cechowe. Obrazy na suficie z r. 1860, malowane przez Stryowskiego, przedstawiają sceny biblijne z akcesorjami nowożytnymi; z dwóch starych obrazów nad wejściem do sali Dworu Artusa jeden przedstawia Adama w raju wśród różnych zwierząt, drugi bożka Bachusa, depczącego winne grona. Dolna część ścian obłożona jest kaflami gdańskimi. Przez drzwi, nad którymi widnieje dewiza gdańska: „Nec temere nec timide,” wchodzi się do ogromnej sali Dworu Artusa, służącej obecnie za giełdę, której gotyckie sklepienie wspiera się na czterech granitowych słupach, pochodzących ze zburzonego przez Gdańszczan w r. 1454 zamku krzyżackiego nad Motławą. Sala ta była nie-

gdyś siedzibą różnych bractw mieszczańskich. Ponieważ zaś te bractwa dekorowały na swój sposób części ścian nad miejscami przez siebie zajmowanymi, przeto z czasem powstała ta dziwna mieszanina dekoracyj, czerpiących tematy z historii, mitologii, religii itd. Bractwa te ufundowały również pod ścianami piękne ławy, z oparciami ozdobionymi intarsjami, oraz fryzmem (u góry) wypełnionym malowidłami od 16. do 19. wieku. Z nich najciekawsze jest malowidło na fryzie ściany wschodniej, wykonane przez Everta w r. 1585, przedstawiające pochód wojska polskiego i gdańskiego po zdobyciu Malborka w r. 1460. Na fryzie ściany zachodniej najlepsze jest malowidło, przedstawiające pochód żydów z Egiptu pod wodzą Mojżesza.

Przypatrzmy się teraz wielkim obrazom, zdobiącym salę. Naprzeciw drzwi od Sieni gdańskiej znajduje się obraz Jana de Vriese z r. 1592, przedstawiający Orfeusza na tle renesansowej budowli, grającego na lutni i otoczonego różnymi zwierzętami, wśród których zwraca uwagę plastyczna głowa jelenia.

Następnie na tle krajobrazu widzimy wielką figurę św. Krzysztofa, niosącego P. Jezusa na ramieniu. Rzeźba ta pochodzi z r. 1546. i jest dziełem polskiego rzeźbiarza Adrijana Karfycza. Po obu stronach świętego widać dwa plastyczne jelenie, poniżej stoi mała statua bożka Saturna, pochodząca z 16. stulecia, obok niej znajdujące się obrazy również z 16. wieku przedstawiające sceny biblijne.

W następnym przejściu w samym rogu sali znajduje się statua św. Rajnolda z r. 1533. U góry duży obraz na ścianie przedstawia walkę Horacjuszów z Kurrjacuszami; poniżej widać plastycznego jelenia, nad

nim z jednej strony jest herb Gdańska z podpisem: Soli Deo gloria, z drugiej **orzeł polski** z podpisem: Vive rex Poloniae. Pod temi herbami umieszczone są zbroje rycerskie, obok których zwisa **sztandar**, mający na jednej stronie wśród herbów Polski i Litwy herb Poniatowskich, na drugiej zaś portret króla Stanisława Augusta z podpisem: Stanislaus Augustus Rex Poloniae, wreszcie nad świętym Rajnoldem widzimy **tarczę z orłem polskim**, mającym na piersiach herb Sobieskiego Janinę, oraz podpis: Vive Joannes rex Poloniarum.

Przy ścianie północnej znajduje się galeryjka, na której w czasie zabaw bractw mieściła się orkiestra, przed nią zaś stoi marmurowy **posąg króla polskiego Augusta III.** z r. 1755. Jest on dziełem Meissnera i przedstawia króla w postaci rzymskiego imperatora z orłem polskim na zbroi, a ufundowany został przez kupców gdańskich, którzy — jak świadczy napis na cokole — mianują się „najwierniejszymi i najuległejszymi obywatelami“ — „fidelissimi et obsequentissimi cives.“ Na prawo od galeryjki umieszczona jest rzeźba gotycka z 15. wieku, przedstawiająca św. Jerzego, walczącego ze smokiem, i będącą najstarszym zabytkiem Dworu Artusa, dalej zaś widzimy kaflowy piec z r. 1546, wysoki na 12 m. Ogrzewany on był gorącym powietrzem, które się do niego dostawało z innej ubikacji. Kafle jego ozdobione są rzeźbami, które przedstawiają typy patrycjuszy i patrycjuszek gdańskich w 16. wieku. Na dole są na nim herby Polski, Gdańska i Prus Królewskich.

Na ścianie wschodniej pierwszy obraz przy piecu przedstawia Okręt Kościoła, nad którym w środku widnieje herb Polski. Dalej stoi barokowa figura

Matki Boskiej, poza nią zaś znajdujący się obraz przedstawia stolicę Zakonu — Malborg, ponad tem wszystkim zaś jest wielki obraz „Polowanie Diany”, ozdobiony rzeźbionym jeleniem, dzieło Stryowskiego z r. 1869. W przęśle środkowem u góry widzimy Dianę i Akteona, dzieło Hermana Hahna z r. 1565. Odpowiednie wiersze Owidjusza wyjaśniają znaczenie tego dzieła: Oto Akteon, będąc na łowach, chciał podpatrzeć boginię Dianę w kąpeli. Za to został przez nią zamieniony w jelenia i rozszarpany przez własne psy. Postać Akteona z głową jelenia, dwa psy, Diana i dwie jej towarzyszki są rzeźbą, reszta zaś jest obrazem. Poniżej umieszczona jest **statua króla Kazimierza Jagiellończyka**, w zbroi, z berłem w ręce, z koroną na głowie i z podpisem: Casimirus rex, po obu zaś jego stronach są dwa obrazy, z których jeden przedstawia Judytę, ścinającą głowę Holofernesowi, drugi zaś wojsko polskie i gdańskie pod Malborgiem w r. 1460. Oba pochodzą z 16. wieku.

Ostatni wreszcie obraz, znajdujący się nad drzwiami, wiodącymi do sali, jest dziełem Antoniego Möllera z r. 1602. i przedstawia Sąd ostateczny. Z jednej strony widać na nim personifikacje różnych Cnót, wstępujące do nieba, z drugiej Występki, strącane do piekła. Wśród występków umieścił artysta również córkę ówczesnego burmistrza Gdańska — podobno za to, że mu odmówiła tańca. Na łodzi piekielnej ulokował też radców miejskich, za karę jednak musiał tam namalować i siebie jako przewoźnika tej łodzi. Z obrazu wyłania się plastyczna wspaniała głowa jelenia, która jednak należy do obrazu, personifikując Trwogę. Unosi on na grzbiecie postać niewieścią, wyobrażającą „Nieczyste sumienie”. Ta wielka ilość głów jelenich

w tej sali nie jest bez znaczenia. Chcieli przez to Gdańszczanie oznaczyć, że nie są oni pospolitemi „tyczkami”, lecz posiadają nadany im przez królów polskich przywilej łowów, który miała właściwie tylko szlachta i magnaci.

Na fryzie pod tym obrazem, w samym rogu sali widać orła polskiego, oraz herb Gdańska i Prus Królewskich. Ze sklepienia, na którem umieszczone kule wskazują miejsca zbombardowania budynku w wojnie sukcesyjnej północnej oraz w r. 1807., zwisa piękny mosiężny świecznik z r. 1873, oraz modele dawnych gdańskich okrętów. Jednym z nich, zwanym „Peter von Danzig”, dowodził przy końcu 15. wieku korsarz gdański Paul Beneke i zrabował wówczas obraz Memlinga: Sąd ostateczny, znajdujący się obecnie w kościele P. Marji i będący najcenniejszym zabytkiem Gdańska.

Z przedproża Dworu Artusa mamy piękny widok na cały Długi Rynek. Po przeciwnej stronie widzimy ładne kamieniczki, pomalowane różnymi farbami, z których wiele ma ładną fasadę, n. p. kamienica No. 3. Dom przyległy do Gdańskiej Sieni nosi datę 1567, następny zaś pod No. 41, odznaczający się szczególnie bogatą fasadą, pochodzi z r. 1609. Jest to t. zw. dom Steffensów. Wśród rozmaitych złożonych scen i postaci historycznych i mitologicznych widzimy na I. piętrze popiersie króla **Zygmunta III.** z podpisem: Sigismund, na II-giem zaś **Jagielly** z podpisem: Jagello R(ex).

10. Zielona Brama.

Długi Rynek zamknięty jest od strony Motławy **Bramą Zieloną**, zbudowaną w r. 1564., pokrytą dachem w XVII. wieku. Za czasów polskich miała ona trzy

przejścia, nad którymi i od strony Długiego Rynku i od Motławy widzimy herby: Polski, Gdańska i Prus Królewskich. Za czasów niemieckich zrobiono w niej czwarte przejście, nad którym umieszczono orły Hohenzollernów. W apartamentach piętrowych tej bramy była za dawnych czasów kwatery dla królów polskich, odwiedzających Gdańsk, — obecnie zaś znajduje się tu gdańskie muzeum przyrodnicze i archeologiczne, dawniejsze „Muzeum prowincjonalne Prus Zachodnich.” Przeważna część przedmiotów, jak urny, broń kamienna i bronzowa itp. pochodzi — jak świadczą napisy — z miejscowości, leżących na polskim Pomorzu, oraz w Poznańskim. Szczególnie zwraca uwagę zbiór bursztynów, liczący przeszło 3000 najrozmaitszych okazów. Poza Zieloną Bramą znajduje się t. zw. Zielony Most na Motławie. Nazwa ta nie odnosi się oczywiście do mostu obecnego, zbudowanego w r. 1928, lecz do owego, który za dawnych czasów tu się znajdował i był zielony od pokrywających go mchów i porostów. Most dzisiejszy w swojej środkowej części może się podnosić w górę na dwie strony i otwierać drogę statkom.

(Przez most przechodzi się na Milchcannengasse, leżącą na wyspie, utworzonej przez dwie odnogi Motławy, a zwanej Wyspą Spichrzów. Ulica ta zakończona

CUKIERNIA — KAWIARNIA

A. BRUNIES wł. KARL BRAUN
(Mistrz cukierniczy)

zał. 1854 — tel. 24764

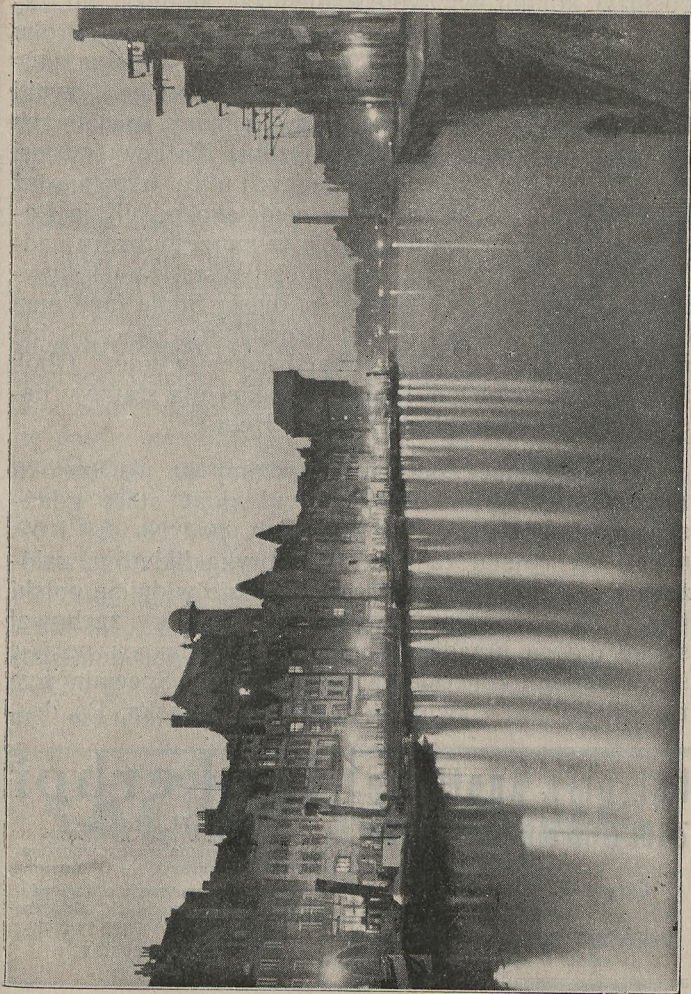
piernszorzędne wyroby cukiernicze Gdańsk, Langermarkt 29
śniadania — likiery
odznaczenie państwowe 1926 r.

jest bramą z dwiema basztami z r. 1519, zwanymi Milchkannen, ponieważ kształtem przypominają dzbany na mleko. Dalej poza drugą odnogą Motławy, leży ulica Długie Ogrody (Langgarten), przy której wznosi się kościół św. Barbary, obecnie ewangelicki, posiadający cenną relikwię, głowę św. Barbary, ofiarowaną Gdańskowi w r. 1460, przez Kazimierza Jagiellończyka. Pod No. 80. znajduje się polska Szkoła Handlowa i ochronka.)

Z Zielonego Mostu mamy piękny widok na najstarszy port gdański, na Motławę, na stare spichrze na prawym brzegu, oraz na domki, bramy i wielki Żóraw na lewym. Idąc tym brzegiem przez t. zw. Długi Pomost (Lange Brücke) mijamy bramę, zamykającą Brotbánkengasse i dochodzimy do drugiej bramy Frauentor. Ponad jej sklepieniem znajdują się trzy herby, z których środkowy, **orzeł polski**, został w r. 1927. przy odnawianiu bramy przemalowany na pruskiego. Przeszedłszy przez Frauentor, widzimy charakterystyczną ulicę starego Gdańska, Frauengasse, z dość dobrze zachowanymi przedprożami. Tuż przy bramie na lewo stoi dom Tow. Przyrodniczego z końca XVI w., którego wieża przy końcu w XIX. zamieniona została na obserwatorium astronomiczne. W jednej z sal znajduje się popiersie astronoma gdańskiego Heweliusza, darowane Towarzystwu przez króla Stanisława Augusta.

11. Żóraw.

Postępując dalej wzdłuż Motławy, dochodzimy do charakterystycznej bramy, zamykającej ul. Szeroką (Breitgasse), zwanej **Żórawiem** (Krantor). Jest to budowla częściowo wzniesiona z drzewa w r. 1411. Spór między miastem a Krzyżakami o budowę tego Żórawia



Widok na Motławe.

posłużył komturowi von Plauen za pretekst do zamordowania burmistrzów: Letczkowa i Hechta w roku 1411. Z Żórawia, dzisiaj nieczynnego, zwisają łańcuchy, poruszane niegdyś siłą ludzką (podobno czynili to więźniowie i skazańcy) przy pomocy specjalnych przyrządów kołowych. (Dalej wzdłuż Motławy wznosi się jeszcze kilka bram, zamykających ulice, leży tam też Rynek Rybi (Fischmarkt), a niedaleko od ujścia Raduni do Motławy znajdująca się w murze bulwaru nadbrzeżnego tablica głosi, że tu niegdyś stał zamek krzyżacki. Napis na niej brzmi: An dieser Stelle fand man Reste von Grundmauern der Ordensburg, die von den Danzigern i. d. J. 1454 abgebrochen wurde. Obok znajduje się przystań Żeglugi Polskiej dla statków pasażerskich, płynących do Gdyni i Helu.)

Przez bramę Żórawią wchodzimy na ul. Szeroką (Breitgasse), przy której znowu widać stare gdańskie kamieniczki. W dwóch z nich, pod No. 51 i 52, mieści się najstarsza gdańska fabryka likierów, założona w r. 1598. Dotychczas na szyldzie widnieje polski napis: „Pod łososiem”, w lokalu zaś, który zachował swoje dawne urządzenie, wiszą na ścianach polskie spisy wódek i koncesje na ich sprzedaż. Specjalnością tej fabryki jest sławna złota wódka gdańska. Po dru-

Kgl. priv. Apotheke zum Danziger Wappen

T. Kopczyński
Gdańsk, Breitgasse 97
Telefon 21365

Najstarsza apteka w Gdańsku
założ. w roku 1497.

Junkerhof

właśc.: **H. Beyer.**

Od dawna znana i zaprowadzona gdańska restauracja. — Odnowiona. Poleca się równocześnie do wydawania obiadów zwykłych jak i uroczystościowych każdego rodzaju.

Sale dla uroczystości.

Telefon 23527.

giej stronie jest mała uliczka, wiodąca do kościoła św. Jana, którego fundamenty zostały założone w roku 1214, obecna zaś jego postać pochodzi z r. 1460. Wieża, wzniesiona w r. 1643, ma 63' m wysokości. W kościele tym godne widzenia są: sklepienie gotyckie z r. 1465, wielki ołtarz z kamienia, chrzcielnica i organy.

2. Kaplica Królewska.

Idąc dalej ulicą Szeroką, dochodzimy do ulicy I. Damm, którą skręcamy ku kościołowi P. Marji. Tuż przed nim spotykamy niewysoki kościół, zwany **Kaplicą Królewską** (Königliche Kapelle), pod wezwaniem św. Ducha. Został on zbudowany kosztem króla Jana Sobieskiego w latach 1678—82, na pomieszczenie parafji katolickiej P. Marji. Nad bramą od ulicy św. Ducha umieszczone są **herby Polski i Litwy**, a w środku tarczy herb Sobieskiego Janina. Na plebanji tego kościoła znajduje się portret Sobieskiego.

3. Kościół P. Marji.

Dochodzimy następnie do **Kościółu P. Marji** (Marienkirche), do którego wejście znajduje się u wylotu Korkenmachergasse, gdzie również mieszka kościelny. Kościół ten jest to w gotyckim stylu wzniesiony, górujący nad miastem kolos, którego długość wynosi 105 m,

Pielęgnowanie urody **SALON JOFRINE**

Jopengasse 63. — Tel. 26197

Amerykański masaż twarzy metodą regeneracyjną — obkłady żółtkiem, mułowe i parafinowe, ręczny i elektryczny masaż biustu i szyji, pielęgnowanie i leczenie włosów, radykalne usuwanie zbędnych włosów, narostów, plam.

wysokość zaś nawy głównej 30 m. Zajmuje on powierzchnię 4115 m², a pomieścić może 25 tysięcy ludzi. Budowę jego zaczęto w r. 1343, a skończono w r. 1502. Tylko wieża nie została wykończona. Od r. 1577 jest on katedrą ewangelicką. Wnętrze jego, złożone z trzech naw, opartych na 28 filarach, prezbiterjum oraz 36 kaplic, robi wrażenie ponure i przykre. Kaplice są przeważnie zamknięte, znajdujące się w nich ołtarze, obrazy, średniowieczne tryptyki są zaniedbane i poniszczone. W ogromnych oknach są częścią drobne, dawnego pochodzenia szyby, częścią nowsze witraże. Posadzka wyłożona jest płytami grobowymi różnych rodzin gdańskich; od sklepienia zwisają mosiężne pająki z XVI. wieku, na tarczy między prezbiterjum a nawą główną umieszczony jest krucyfiks 11 m wysoki, pod sklepieniem widać liczne sztandary, zdobyte w wojnach przez Gdańszczan, oraz stare chorągwie pogrzebowe. Wielki ołtarz jest gotyckim tryptykiem z XVI. w. i posiada w środku obraz Michała Schwartza, ucznia Albrechta Dürera, przedstawiający koronację M. Boskiej, na zewnętrznej zaś stronie zamykających go skrzydeł rzeźbione sceny z życia M. Boskiej. Przy jednym z filarów znajduje się ambona z r. 1762, w stylu rokokowym, dla której filar został odpowiednio ozdobiony i opatrzony kapitelem. Przy innym filarze umieszczone jest gotyckie drewniane cyborjum z r. 1482. Wspaniałe organy z r. 1586 zostały odrestaurowane w r. 1760. Na lewo od wielkiego ołtarza znajdują się drugie małe organy.

Najcenniejszym zabytkiem w kościele P. Marji jest **Sąd Ostateczny**, obraz Jana Memlinga, malarza flamandzkiego, z r. 1460, umieszczony w kaplicy św. Doroły. Jest to tryptyk, którego część środkowa przed-

stawia sąd ostateczny, lewa — wstępowanie zbawionych do nieba, prawa — strącenie potępionych do piekła. Na zewnętrznej stronie skrzydeł widać portrety fundatorów obrazu: Angelo Tagni i jego żony. Obraz ten wykonany był przez Memlinga dla Florencji, został jednak w drodze do Florencji w r. 1473, zrabowany przez gdańskiego korsarza Pawła Beneke i przywieziony do Gdańska. W r. 1807 zabrali go Francuzi do Paryża, skąd po pokonaniu Napoleona dostał się do Berlina, a wreszcie w r. 1817, przez króla pruskiego Fryderyka Wilhelma III. zwrócony został Gdańskowi. Umieszczony pod obrazem dystych piętnuje ten „rabunek” Francuzów, jakkolwiek i Gdańsk drogą rabunku przyszedł w posiadanie tego bezcennego dzieła.

Ciekawym zabytkiem jest też t. zw. **Zegar asironomiczny**, wykonany cały z drzewa przez Jana Düringera w latach 1464—70. Zegar ten pokazywał nie tylko godziny i minuty, ale też pory roku, fazy księżyca, konstelacje itp., a przy biciu godzin ukazywało się na jego wierzchu tyłu apostołów, ile godzin wybijał. Zniszczony zębem czasu, przestał chodzić na początku XVII. wieku. Jest jednak podanie, że Düringer po skończeniu tego niezwykłego dzieła został oślepiony, aby drugiego podobnego komu innemu nie wykonał. Kiedy zegar stanął, przyprowadzono ślepego mistrza, aby go w ruch puścił. Wówczas on zepsuł mechanizm, znany tylko jemu samemu, poczem rzucił się z wierzchu zegara na posadzkę i poniósł śmierć.

HERMANN DINKLAGE, Firma maklerska

założona 1902

Kupno i sprzedaż posesji miejskich. Wskazywanie sklepów i wolnych od przymusowej gospodarki ubikacji, pośrednictwo przy zaciąganiu hipotek.

GD A Ń S K. Jopengasse nr. 58, wejście z Ziegengasse. — Tel. 24992.

Na prawo od wielkiego ołtarza jest kaplica 11 tysięcy męczennic, w której znajduje się **krucyfiks** z XV. wieku. Jest o nim podanie, iż jego twórca użył za model kochanka swej córki, którego w tym celu w swojej pracowni ukrzyżował. Na lewo od wejścia do tej kaplicy jest płyta grobowa burmistrza Konrada Letczkowa, którego Krzyżacy zamordowali w r. 1411. W prawej poprzecznej nawie stoi pomnik Marcina Lutra z r. 1883, naprzeciw niego zaś widzimy drewnianą statuę P. Jezusa z XVI. wieku. Obok niej jest wejście do kaplicy św. Barbary, w której obecnie mieści się skarbiec. Znajdują się w nim naczynia kościelne z czasów katolickich, relikwiarze, ogromny mszał z XVI. wieku pisany na pergaminie, szaty liturgiczne, tkaniny wschodnie z czasów wypraw krzyżowych itd. Jest tam też uschnięta ręka ludzka. Podanie głosi, że pe-

PASAŻ W ZBROJOWNI
(ZEUGHAUS-PASSAGE)



Rosenthal


P O R C E L A N A

WŁASNY MAGAZYN

wien syn uderzył matkę, a kiedy umarł, ręka jego wystawała za ten grzech z grobu. Musiano ją więc uciąć i umieszczono w tym kościele. Obok niej wisi na ścianie chleb kamienny. Jest podanie, że w czasie głodu pewien zakonnik niósł chleb i nie chciał się nim podzielić ze spotkanym w drodze głodnym żebrakiem. Za karę chleb zmienił mu się w kamień, który na pamiątkę został tu umieszczony.

W nawie głównej stoi wspianała **chrzcielnica** z brązu, wykonana w Utrechcie w r. 1554., otoczona ozdobną kratą. Pokrywa chrzcielnicy, kiedy ją transportowano z Holandji, została w czasie burzy z okrętu wyrzucona w morze. Z kaplic najciekawsza jest pierwsza od wejścia kaplica św. Bartłomieja, ufundowana przez bractwo św. Rajnolda. Znajduje się w niej kamienna statua M. Boskiej z XV. wieku, Pietà również z tych samych czasów, oraz inne zabytki. Kaplicę zamyka piękna brązowa krata.

Do zachodniej ściany kościoła przytyka kolosalna wieża, której wysokość wynosi 78 m, a grubość muru 3 m. Znajduje się w niej sześć dużych dzwonów, z których największy „Gratia Dei”, pochodzi z r. 1453 i waży 121 centnarów. Wieża ta po skończeniu budowy kościoła pozostała niewykończona: nie ma ona hełmu,



Zegarki
Klejnoty
Wyroby złotnicze
Kryształy

EUGEN WEGNER, GDAŃSK
Gr. Wollwebergasse 22/23, w pobliżu Zbrojowni (Zeughaus.)

lecz zakończona jest płaską platformą, z której roztacza się wspaniały widok na Gdańsk i jego okolicę. Na wieżę wychodzi się po 365 schodach.

Obok zachodniej fasady kościoła P. Marji wychodzimy na Jopengasse, przy której znowu widzimy ładne domki gdańskie z przedprożami. Najpiękniejszym z nich jest pod No. 1 dom Schlüterów, z fasadą z r. 1640, ozdobioną biustami królów.



SKŁAD KUFRÓW

Stabil

PASAŻ W ZBROJOWNI
(ZEUGHAUS-PASSAGE)



Arsenał gdański.

14. Arsenał.

Ulicę tę zamyka **Zbrojownia czyli Arsenał** (Zeughaus), zbudowany w typowym gdańskim renesansie w roku 1605. Jego fasada jest bogato ozdobiona złożonemi rzeźbami, wśród których zwraca uwagę posąg bogini Pallas Ateny. Pod ścianą arsenału znajduje się kilka starych armatek. Przez pasaż w arsenale można przejść na Rynek Węglowy (Kohlenmarkt), na który wychodzi druga fasada budynku, skromniej ozdobiona, ponieważ niegdyś wychodziła ku murom miejskim. Widzimy na niej rzeźbione postacie rycerzy z sarmackimi rysami twarzy. W arsenale przechowywano dawniej broń, obecnie są w nim sklepy, oraz skład rekwizytów teatru miejskiego, stojącego tuż obok na Rynku Węglowym. Jest to budynek empirowy, wzniesiony w latach 1794—1801.

15. Rynek Drzewny.

Obok teatru przechodzimy na **Rynek Drzewny** (Holzmarkt), ozdobiony pomnikiem zwycięstw niemieckich w latach 1864—1870, z którego skręcamy na ulicę Altstädtischer Graben (Staromiejska Fosa).*) Ta doprowadza nas do placu Dominikańskiego, na środku którego widzimy miejską Halę Targową, zbudowaną w stylu neogotyckim w r. 1896. Naprzeciw niej wznosi się baszta, zwana „Kieck in die Köck”, pozostałość dawnych, zbudowanych przez Krzyżaków murów, otaczających Głównie Miasto.

*) Idąc dalej tą ulicą, dochodzi się do przecznicy Schneidemühle, prowadzącej do placu Heweliusza, gdzie się znajduje poczta Polska.

16. Kościół św. Mikołaja.

Poza halą targową widać **kościół św. Mikołaja**, dawny kościół OO. Dominikanów. Wznosi się on na miejscu zamkowego kościoła książąt pomorskich. Dominikanie zaś zostali tu sprowadzeni w XIV. wieku z Krakowa ze św. Jackiem na czele. Dziś jest to kościół parafjalny katolicki, w którym co niedzielę o godz. 11.30 odprawia się msza św. z polskim kazaniem. Przy tym kościele na odpuszcie św. Dominika w r. 1308. odbyła się rzeź ludności kaszubskiej, dokonana przez Krzyżaków.*)

17. Kościół św. Katarzyny i Wielki Młyn.

Z placu Dominikańskiego ulicą na lewo dochodzimy do ewangelickiego **kościół św. Katarzyny**, za czasów katolickich patronki Starego Miasta. Ufundowany w r. 1184 przez pomorskiego księcia Subisława, w wieku XV. został przebudowany w stylu gotyckim, wieża zaś jego otrzymała hełm barokowy w r. 1643. Po

*) Porówn. powieść Żeromskiego: Wiatr od morza, str. 126—140.



Photohaus Link

specjalny skład wszelkich przyborów dla fotografów

Holzmarkt 12/14.

pożarze w r. 1905 została ona w pierwotnej swej postaci odbudowana. Znajduje się na niej zegar, połączony z dzwonami, wydzwaniającymi co pół godziny piękne hejnały. Naprzeciw kościoła św. Katarzyny wznosi się **Wielki Młyn**, zbudowany przez Krzyżaków w r. 1349, a poruszany wodą Raduni, którą Krzyżacy umyślnie tu w tym celu skierowali. Jest to potężny budynek, którego mury mają przeszło 1 m grubości.

Obok Młyna przechodzimy brzegiem Raduni na most, łączący Schmiedegasse z Pfefferstadt, z którego mamy bardzo piękny widok na brzegi Raduni, Wielki Młyn i kościół św. Katarzyny, poczem wchodzimy na główną ulicę Starego Miasta, zwaną Pfefferstadt.

18. Ratusz Starego Miasta.

Pierwszym budynkiem na lewej stronie ulicy, który zwraca naszą uwagę, jest **Ratusz Starego Miasta**, zwany za dawnych czasów „polskim ratuszem”. Jest to budynek wzniesiony w r. 1589 przez Antoniego van Obbergen, ozdobiony ładną wieżyczką. Na frontowej ścianie u góry widać malowane (obecnie mocno zniszczone) herby możnych rodów gdańskich, nad pięknym portalem umieszczony jest **orzeł polski** z herbem Wazów na piersiach, po obu jego stronach są herby Gdańska i Prus Królewskich. W ścianie sieni ratuszowej wmurowana jest tablica pamiątkowa na cześć Jana Heveliusa, sławnego astronoma gdańskiego (28. 1. 1611 — 28. 1. 1687), nad bogato zaś ozdobionymi drzwiami, prowadzącymi z sieni do położonych dalej biur, znajduje się mały **orzeł polski** na czerwonym polu. Piękne schody wiodą z sieni na piętro. Widzimy tam ściany, wykładane kaflami gdańskimi, sufit zaś nad klatką schodową pokryty jest cały

obrazami, oraz różnemi sentencjami. Niektóre z nich są bardzo oryginalne, np.: Das Glück ist eine blinde Kuh — Und läuft dem dümmsten Ochsen zu, albo: O gieb, Fortuna, gerecht und weise, Den Reichen Hunger, den Armen Speise, albo też: Mäßigkeit ist gut und fein, nur darf sie nicht unmäßig sein i t. p. Ulicą Pfefferstadt dochodzimy do ulicy, zwanej Kaszubskim Rynkiem (Kassubischer Markt), na której rogu widzimy **polską księgarnię „Ruch”**.

Niedaleko od niej po drugiej stronie ulicy wznosi się kościół św. Bartłomieja z r. 1499 z wieżą, pokrytą barokowym hełmem. Zamiast sklepienia jest w nim drewniany sufit.

19. Kościół św. Jakóba.

Doszedłszy do ulicy Schüsseldamm, skręcamy nią w lewo i widzimy dawny **kościół św. Jakóba**. Został

Medycynalna Drogerja

pod nazwą „**Medizinal-Drogerie zur Pfefferstadt**“

Kassubischer Markt 1 a obok Danziger Privatbank (róg) przy dworcu
polecą wszelkie

Chemikalje / Waty / Mul / Bandaże

Bogato zaopatrzone interes w artykuły gumowe

Wody mineralne / Gąbki — Farby / laki / Pędzle

Perfumerja

Pierwszorządny interes — Wyroby tylko znanych firm Coty, Piver, Houbigant — Mydła, Pudry, Grzebienie, Wody kolońskie 4711

Wszelkie wyroby krajowe Puls, Żak, Stępniewicz

Centrala fotograficzna

Spec. oddział aparatów fotograficznych Goerz, Voigtländer Zeiss. Ikon, Contessa, Płyty, Filmy, Papiery. — **Wszelkie przybory fotograficzne** — Wykonanie wszelkich prac szybko, starannie i tanio.

on zbudowany w r. 1432 w stylu gotyckim, jako kościół żeglarzy. W 16. wieku stał się on kościołem ewangelickim, a w r. 1815 uszkodzony wskutek wybuchu pobliskiej prochowni, został odrestaurowany i zamieniony na halę, w której umieszczona została wystawa przemysłowa Izby rękodzielniczej. Wieża ozdobiona jest hełmem, pochodzącym ze zburzonej bramy św. Jakóba.

20. Biblioteka Miejska i Archiwum Państwowe.

Na rogu tejże ulicy wznosi się zbudowany w r. 1904 gmach, w którym mieści się **Biblioteka Miejska**, oraz publiczna czytelnia. Biblioteka liczy obecnie 210 tys. tomów, 3200 rękopisów i 850 inkunabułów. Znajduje się tu wiele rzadkich druków polskich i bezcennych polskich rękopisów. W sąsiednim gmachu mieści się szkoła realna Piotra i Pawła, a obok niej — z wejściem od placu Hanzy (Hansaplatz) No. 5 znajduje się **Archiwum Państwowe** (Staatsarchiv). Mieszczą się w niem dokumenty z czasów panowania książąt pomorskich i Krzyżaków, dokumenty polskie, akta województwa pomorskiego i chełmińskiego, archiwa skasowanych klasztorów itd. Jakkolwiek Polska ma do wielu z tych dokumentów niezaprzeczone prawo, jednak sprawa ich wydania przez Gdańsk — jak dotąd — nie została jeszcze załatwiona.

Przyjeżdżającym Rodakom do Gdańska poleca się przy Gminie Polskiej

Restaurację „Dom Polski“

(5 minut od dworca) **Wallgasse 15/16** (5 minut od dworca)

Kuchnia Warszawska Wydaje śniadania,
obiady i kolacje

Posiada wielkie sale dla towarzystw i zbiorowych wycieczek.

Telefon 261-27 Przyjmuje wszelkie zamówienia Telefon 261-27

Noclegi dla wycieczek do 500 osób. — Otwarta od godziny 7-jej rano do godziny 3-jej w nocy. Gospodarz **A. Wesolek**.

21. Dom Polski.

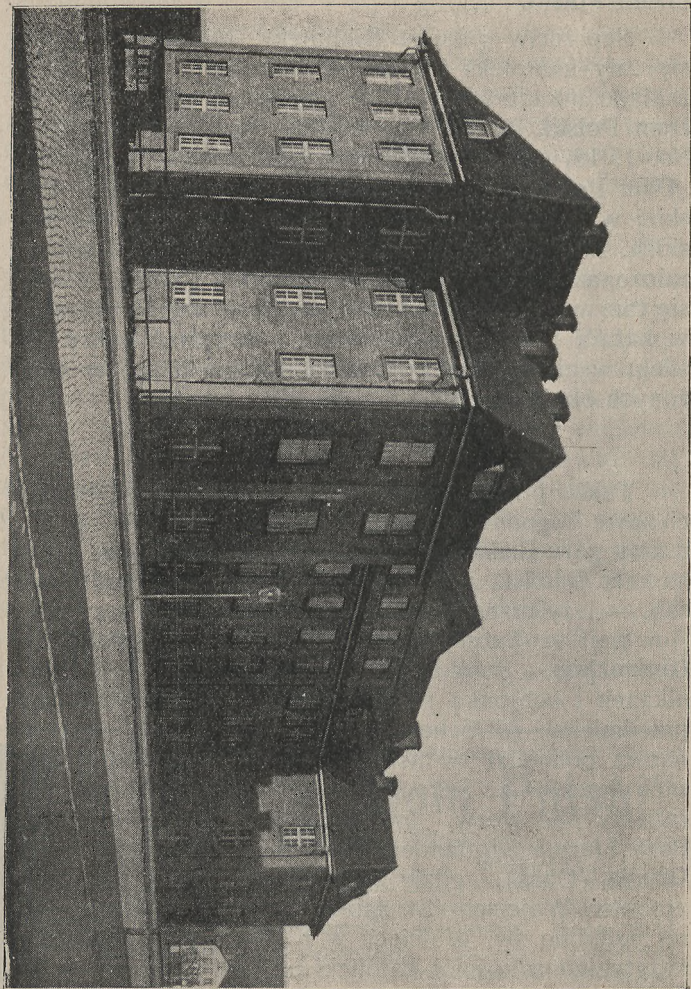
Naprzeciw gmachu Biblioteki Miejskiej znajduje się cały kompleks budynków dawnego niemieckiego zakładu mundurowego. W jednym z nich mieści się **Dom Polski**, do którego wejście jest od Wallgasse No. 15/16, gdzie umieszczona jest tablica z napisem „Dom Polski”. Dom Polski jest siedzibą Gminy Polskiej w Gdańsku i miejscem zebrań Towarzystw polskich. Znajduje się w nim ochronka i szkoła ludowa, założona i utrzymywana przez Macierz Szkolną. Mieści się tam wreszcie restauracja, w której wycieczki mogą w każdej porze dnia odpocząć i otrzymać dobry posiłek, wycieczki zaś zwłaszcza szkolne mogą w położonych obok barakach znaleźć tanią kwatery.

*

*

*

Także przedmieścia i okolice Gdańska są bardzo ciekawe i godne widzenia. Na południe od miasta, u stop góry Biskupiej, z której mamy wspaniałą widok na cały Gdańsk, a w dni pogodne aż na zatokę Gdańską, — leży przedmieście Petershagen, gdzie przy ulicy Am weißen Turm 1. znajduje się gmach **Polskiego Gimnazjum**, a obok niego w baraku klasztor SS. Dominikanek i ochronka polska. Dalej na południe jest przedmieście Alt-Schottland (Stary Szotland), która to nazwa pochodzi od osiedlonych tu w dawnych czasach tkaczy ze Szkocji. Znajduje się tu kościół parafjalny pod wezw. św. Ignacego, niegdyś jezuicki. Poza Starym Szotlandem w stronie południowej leży **Orunia** (Ohra), gdzie znajduje się polska ochronka, oraz św. Wojciech (St. Albrecht), stara osada, w której podobno św. Wojciech w r. 997 zmienił pogańską świątynię na kościół katolicki i głosił kazania, a po



Gimnazjum Polskie w Gdańsku.

zamordowaniu go przez Prusaków i sprowadzeniu zwłok, miały one podobno spoczywać początkowo w owym kościele, zanim zostały przewiezione do Gniezna. Obecnie jest tu kościół katolicki z wielu zabytkami, w którym corocznie jest odpust na św. Wojciecha w dniu 23. kwietnia.

Na zachód od Gdańska leży przedmieście **Sidlice** z liczną kolonją polską i polską ochronką, oraz Emaus, na wschód zaś — poza Dolnem Miastem i przedmieściem Troyl mamy Heubude ze wspaniałą plażą i kąpielami morskimi. Z Gdańska do Heubude prowadzi linja tramwajowa No. 4. Na wschód od Heubude znajduje się ujście Wisły, która sobie rzeka zrobiła w r. 1840.

Na północ od miasta leży **port gdański**, składający się ze Starej i Nowej Motławy, Portu Cesarskiego, Martwej Wisły, Nowego i Wolnego Portu oraz kanału Portowego. Długość brzegów całego portu wynosi 22 km, liczba magazynów towarowych wynosi 180, spichrzów 15, dźwigów do ładowania towarów 29. Port można widzieć, jadąc tramwajem No. 8 do Brzeźna (Brösen), najlepiej jednak widzi się go, płynąc statkiem Żeglugi Polskiej z Gdańska do Gdyni lub Helu. Wypłynąwszy tedy z przystani na Motławie (przy ujściu Raduni), mamy na prawo stocznię Klawittera i Polski Hak przy ujściu Motławy do Martwej Wisły, a dalej wyspę Holm, utworzoną przez Martwą Wisłę i kanał Cesarski — na lewo zaś Stocznnię Gdańską z pływającymi dokami, oraz Stocznnię Schichau'a — z kolosalnym dźwigiem, mającym siły nośnej 250 tonn. Następnie widzimy na obu brzegach magazyny, dźwigi, składy zboża, węgla i drzewa, rezerwoary nafty i tđ. Poza wyspą Holm leży wieś Wisłoujście (Weichsel-

Międzynarodowe Towarzystwo Budowy Okrętów i Maszyn

Sp. Akc. Gdańsk

(The International Shipbuilding and Engineering Co. Ltd.)

buduje:

Kotły parowe każdego rodzaju i wielkości,
Grupowe kotły opłomkowe o wysok. sprawności,
Turbiny i maszyny parowe każdej wielkości dla pary przegrzanej,
Silniki Diesla do 1500 KM, bez sprężarki,
Maszyny gazowe i urządzenia na gaz ssany,
Przetworniki,
Silniki elektrycz. prądu stałego i trójfazowego

Urządzenia transportowe,
Wagony dla kolejek wąskotorowych,
Wagoniki dla buraków i węgla, otwarte i zamknięte,
Wywrotki,
Truki leśne.

Maszyny i aparaty dla:
Przemysłu gumowego,
Przemysłu cukrowniczego,
Lodowoi i urządzeń chłodniczych,
Wodociągów,
Urządzeń czerpakowych
Pompy odśrodkowe i tłokowe,
Zbiorniki dla wszystkich celów,
Rurociągi i pędnie.

Części lane: z odlewu szarego, stali i bronzu,
Dzwony kościelne ze specjalnego bronzu,
Części kute do 5 ton wagi sztuka,
Części prasowane.
Konstrukcje żelazne: krany, mosty, wiązary dachowe, budowle żelazno kratowe.

Odwiedziny naszych inżynierów, opracowywanie projektów dla poważnych reflektantów bezpłatnie.

Adresy biur naszych:

Biuro Warszawskie: Warszawa, Jasna 11 m 5, tel. 9-18
Biuro Łódzkie: Łódź, ul. Traugutta 9, tel. 41-83
Biuro Lwowskie: Lwów, ul. Podleskiego 7, tel. 48-88

Biuro Krakowskie: Kraków, Wiślna 12, tel. 3-49
Biuro Poznańskie: Poznań, ul. Słowackiego 18, tel. 77-85
Biuro Lubelskie: Lublin, Krakowskie Przedm. 56 m 8, tel. 9-62

Biuro Równieńskie: Równe-Wołyń, ul. 3-go maja 50

Biuro Katowickie: ul. Sokolska 10

Adresy telegraficzne:

Stocznia Warszawa, Stocznia Łódź, Stocznia Lwów, Stocznia Kraków, Stocznia Poznań, Stocznia Lublin, Stocznia Równe-Wołyń.

münde) ze starą fortecą, której w r. 1577 nie mógł zdobyć król Stefan Batory, a która za czasów niemieckich służyła za więzienie wojskowe i polityczne. Płynąc dalej widzimy na lewym brzegu Nowy Port (Neufahrwasser), osadę powstałą w 17. w., którą zamieszkują przeważnie marynarze i robotnicy. Są tam polskie koszary dla emigrantów. Na prawym brzegu, naprzeciw Nowego Porty leży należąca do Rządu Polskiego Westerplatte, gdzie się przeładowuje amunicję, sprowadzaną morzem do Polski. Minąwszy Westerplatte, a na lewo Wolny Port, wypływamy Kanałem Portowym, ograniczonym dwiema kamieniami groblami, na zatokę Gdańską.

Na północny zachód od Gdańska leży **Wrzeszcz** (Langfuhr), połączony z Gdańskiem przeszło 2 km długą aleją, zwaną Wielką Aleją, złożoną z 4 rzędów lip, a założoną w latach 1770—72 staraniem ówczesnego burmistrza Daniela Gralatha. Po obu jej stronach leży kilka cmentarzy, szpitale, krematorium — a przy końcu po lewej stronie Politechnika (Technische Hochschule), wzniesiona w r. 1904. Następnie przechodzi Wielka Aleja w główną ulicę Wrzeszcza (Hauptstrasse). Wrzeszcz jest to dzielnica willowa, stanowiąca jakby odrębne miasto, zamieszkałe przeważnie przez urzędników i kapitalistów*). Życie dość licznej kolonii polskiej we Wrzeszczu grupuje się dookoła dawnych koszar przy Heeresanger, gdzie znajduje się **polski kościół św. Stanisława** i dom akademicki, w którym mieszczą się polskie stowarzyszenia akademickie, ochronka, a w razie potrzeby mogą znaleźć pomieszczenie wycieczki zbiorowe**). Z Wrzeszcza

*) Orłowicz, j. w. str. 142.

***) Orłowicz, j. w. str. 144.

proceedzi linja tramwajowa do Brzeźna (Brösen), miejscowości nadmorskiej.

W odległości 5 km na północ od Wrzeszcza leży **Oliwa**, w której się znajduje sławne dawniej **opactwo Cystersów**, istniejące od r. 1170 do 1831. Założycielem jego miał być Subisław I. książę pomorski. Za jego następców opactwo rosło w znaczenie i bogactwo i stanowiło jakby oddzielne księstwo*). Następnie należała Oliwa do Krzyżaków. W r. 1350 kościół romański zniszczony pożarem, odbudowany został w następnych czasach w stylu gotyckim. Za Kazimierza Jagiellończyka dostała się Oliwa pod panowanie polskie. W r. 1577 zniszczyli klasztor gdańszczanie, ponieważ ówczesny opat sprzyjał Batoremu. W r. 1660 został tu zawarty pokój między Polską, Szwecją i elektorem brandenburskim. Wówczas bawił tu król Jan Kazimierz. W r. 1698 przebywał w Oliwie król August II., a w r. 1734. August III. W r. 1772 przy pierwszym rozbiore Polski dostała się Oliwa Prusom, a król Fryderyk II. skonfiskował olbrzymie dobra klasztoru. W r. 1831. nastąpiła kasata zakonu, kościół zamieniony został na parafjalny, pałac zaś opatów, otoczony wspinałym parkiem, stał się rezydencją królów pruskich. Obecnie rezyduje tu biskup gdański, kościół zaś jest katedrą.

Opaci oliwscy posiadali prawo noszenia infuly i pastorału i byli wyjęci z pod władzy biskupiej**). Za panowania książąt pomorskich i Krzyżaków opatami byli Niemcy, dopiero gdy za Zygmunta Augusta prawo nominacji opatów przeszło na królów polskich, zostawali opatami magnaci polscy, jak: Jan Kostka, Konar-

*) Orłowicz, j. w. str. 161.

***) Orłowicz, j. w. str. 164.

ski, Kęsowski i inni. Ostatnim opatem Polakiem był Józef Jacek Rybiński (1749—1782), który zbudował pałac opatów, urządził park, i ufundował wspaniałe organy. Po nim byli opatami dwaj Hohenzollernowie, poczem nastąpiła kasata klasztoru.

Kościół oliwski jest to trzynawowy krzyżowy gotyk, długi a wąski, co jest zwyczajne w kościołach cysterskich. Długość jego wynosi 98 m, szerokość w nawie 19 m, w ramionach poprzecznych 28 i pół m, wysokość 18 m. Dzisiejszy jego wygląd datuje się od r. 1350, urządzenie wewnętrzne od r. 1577., ponieważ dawniejsze w owym roku zostało zniszczone przez Gdańszczan.

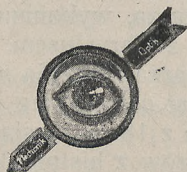
Front kościoła zdobią dwie niewielkie wieże, pokryte w r. 1770 barokowymi hełmami. Portal w stylu barokowym pochodzi z r. 1688. Gotyckie sklepienie kościoła posiada gwiaździste żebrowanie. Ściany dzisiaj białe, były niegdyś pokryte freskami. Wielki ołtarz barokowy pochodzi z r. 1700. Jest on ozdobiony 14 marmurowymi kolumnami i obrazem Matki Boskiej ze św. Bernardem, malowanym przez Andrzeja Stecha. W górnej części ołtarza, wykonanej ze stiuku, przedstawione jest niebo z Chrystusem, świętymi i aniołami. Po obu stronach ołtarza znajdują się stalle z 17. wieku. W presbiterjum jest cały szereg portretów (pochodzących przeważnie z 18. w.) książąt pomorskich, królów polskich i obrazów z historii klasztoru. Pod presbiterjum są grobowce książąt pomorskich Subisława, Świętopelka II i Mestwina II. Przy wejściu do presbiterjum jest ambona rokokowa z 18. wieku, naprzeciw niej zaś stoi dawny tron opatów. Najcenniejszym za-
bytkiem kościoła są **organy**, jedne z największych i najpiękniejszych w Europie, zbudowane w r. 1763 i

następnych przez Jana Wulfa, zakonnika cysterskiego. Mają one 101 rejestrów, 3 klawjatury i 5112 piszczałek. Rzeźbione są z dębowego drzewa i ozdobione figurami aniołów, które się w czasie gry poruszają, i grają na trąbach. Ołtarze, których jest bardzo wiele, pochodzą przeważnie z 17 i 18 wieku, z czasów opatów polskich. Najciekawszy jest ołtarz Zwiastowania w lewej nawie poprzecznej, na którego jednej kolumnie są profile Marji Teresy i Fryderyka II., utworzone w dziwny sposób z żyłek na marmurze. Niedaleko wejścia do zakrystji jest ołtarz Wniebowstąpienia z r. 1644, a obok niego widać baldachim, haftowany złotem przez królowę szwedzką Krystynę, córkę Gustawa Adolfa. Między nagrobkami opatów znajdują się też nagrobki dwóch ostatnich opatów Hohenzollernów, z innych należy wymienić nagrobek Heidensteina, sekretarza króla Batorego i historyka jego wojen. W skarbcu kościel-

Optyk **R. GLESER**, Gdańsk

Elisabethkirchengasse 11 — Telefon 250 17

Dostawca
okularów



dla wszystkich
Kas chorych

Oddział dla

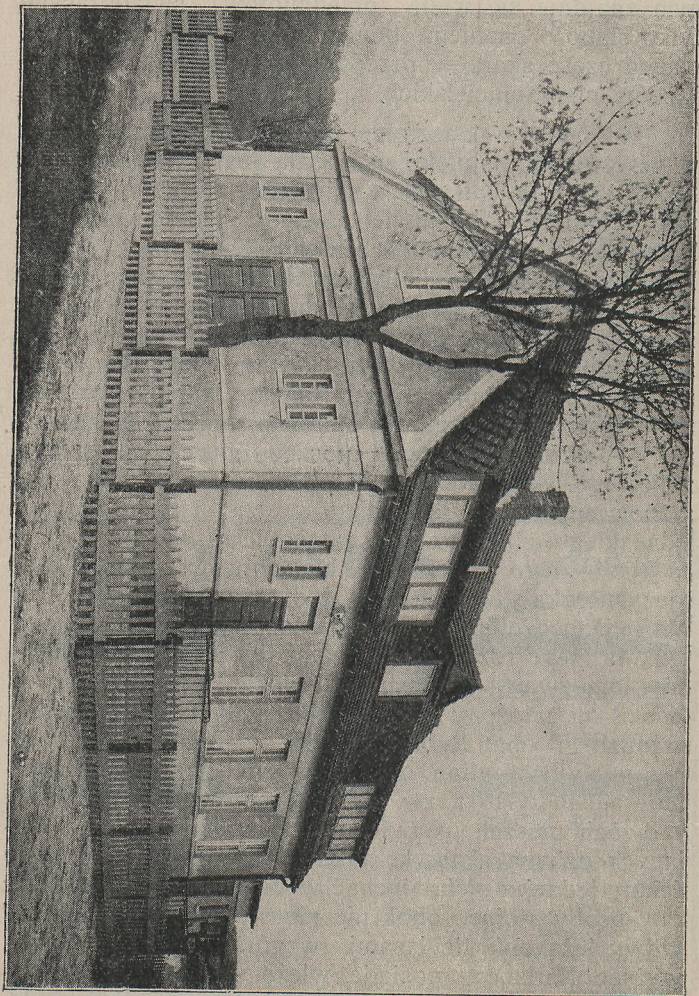
Geodezji i nautyki, Teodolity,
stoliki do mierzenia, Miary.
Przybory do rysowania
i rachowania
wszelkich systemów.

Oddział dla

urządzenia laboratorjów,
Szkła dla chemji, Towary
gumowe, Papier do filtrowania.
Statuy i klamerki
Korki.

nym znajduje się wiele przedmiotów, świadczących tylko słabo o dawnym bogactwie — ponieważ przeważna część skarbów przepadła w czasie wojen i najeżdów nieprzyjacielskich.

W dawnym klasztorze Cystersów, zbudowanym w czworobok, najpiękniejszą salą jest refektarz z r. 1594, którego gotyckie sklepienie wspiera się na trzech granitowych słupach. Ściany ozdobione są freskami z portretami opatów bez ostatniego opata, Polaka Rybińskiego oraz bez obydwu Hohenzollernów. Druga sala, gdzie był dawniej refektarz zimowy, sławna jest z obrad pokojowych w r. 1660. Stoi w niej dotąd **stół** z marmurową płytą, na którym Jan Kazimierz podpisał pokój dnia 3. maja 1660 r. Napis na tablicy, umieszczonej w ścianie nad stołem, opisuje to zdarzenie. Klasztor był dawniej otoczony murem z basztami, z którego jeszcze szczątki istnieją. Obok katedry wznosi się dawny pałac opatów, dziś siedziba biskupa gdańskiego, zbudowany w latach 1750—54 przez opata Rybińskiego. Po kasacie klasztoru był on do r. 1869 niezamieszkały, potem zaś był rezydencją księżnej Marji Hohenzollern i nosił miano pałacu królewskiego. Dokoła niego rozciąga się wspaniały park, przez Niemców przezwany parkiem królewskim, lub zamkowym. Został on założony w 16. wieku, a w stylu francuskim urządził go opat Rybiński w 18. w. Było w nim dawniej wiele grot, altan, obelisków i tp., obecnie zaś znajduje się tu tylko t. zw. Grota Szeptów, składająca się z dwóch muszel, ustawionych naprzeciw siebie i mających dziwną akustykę tak, iż szept skierowany do ściany jednej z nich, słychać w drugiej muszli, podczas gdy osoby stojące obok nic nie słyszą. Na zachód od Oliwy leżą pokryte lasami wzgórza, z których najwyższe Karlsberg posiada **wieżę widokową**, wysta-



Ochronka w Olinje.

wioną w r. 1882. Kolonja polska w Oliwie jest dosyć liczna i posiada kilka Towarzystw, skupiających się w Ochronce-Domu Ludowym przy Ludolfinerstr. Dom ten został wzniesiony i jest utrzymywany przez Macierz Szkolną w Gdańsku. Linja tramwajowa wiedzie z Oliwy do Jelitkowa (Glettkau), osady nadmorskiej z piękną plażą i kąpielami.

W odległości 12 km na północny zachód od Gdańska leżą nad morzem **Sopoty** (Zoppot, po kaszubsku Sopot), których początek sięga czasów panowania książąt pomorskich. Przez swoje piękne położenie ściągały do siebie Sopoty od dawna mieszkańców Gdańska, którzy już w 16. wieku wyjeżdżali tu na wycieczki. Później mieli tu też swoje wille i pałacyki panowie polscy np. Józef Przebędowski w 18. w. Przy pierwszym rozbiórce Polski w r. 1772 dostały się Sopoty Prusom. Od r. 1823. zaczęły się Sopoty rozwijać jako miejsce kąpielowe. Wówczas został założony park i zbudowany Kurhaus w r. 1824. Obecnie zjeżdża tu w sezonie letnim przeszło 20 tysięcy ludzi, których przeważną większość stanowią kuracjusze z Polski. Sopoty są od r. 1902 miastem. Polacy mieszkający w Sopotach, mają kilka towarzystw, które się skupiają we własnym lokalu „Victoria“. Oprócz tego jest tu polska ochronka, założona przez Macierz Szkolną.

Sopoty ciche i dosyć puste w zimie, zaludniają się w sezonie letnim, dzięki swoim kąpielom morskim. Rojno jest wtedy na plaży, mającej prawie 2 km długości, i na pomoście (molo), wybiegającym na 400 m w morze. Tysiące ludzi zapełniają ulice, z których najważniejsza jest Seestrasse, oraz kawiarnie i restauracje, z których niejedna bywa na zimę zamykana. Wielu odwiedza Kasyno gry, wystawę sztuki i td. Inni wreszcie używają wycieczek parowcami, łodziami lub

też pieszo w okoliczne lasy, pokrywające piękne wzgórza. Wśród takich leśistych wzgórz leży tuż pod Sopotami Teatr leśny, założony w roku 1909. Odbywają się w nim corocznie przedstawienia operowe pod gołym niebem. Poza Sopotami, w odległości 2 km na północ, znajduje się granica polska. Ciągnie się ona wzdłuż potoku, zwanego przez Niemców Grenzfluss. Przy jego ujściu do morza leżą na obu brzegach dwa kamienie, oznaczone literami F. D. (Freistadt Danzig) i P. (Polska), oraz stoją domki straży granicznej gdańskiej i polskiej.

Port Gdański.

Zarząd i Naczelne kierownictwo Portu gdańskiego spoczywają stosownie do postanowień Konwencji Polsko-Gdańskiej z dnia 9 listopada 1920 r. opierającej się na Traktacie Wersalskim, wyłącznie w rękach „Rady Portu i Dróg Wodnych w Gdańsku“, która się składa z równej ilości komisarzy Rzeczypospolitej Polskiej i Wolnego Miasta Gdańska pod przewodnictwem Prezydenta, zazwyczaj obywatela szwajcarskiego.

Językiem urzędowym jest polski, niemiecki i francuski.

Rada Portu posiada własną banderę, na której reprezentowane są herby Rzeczypospolitej Polskiej i Wolnego Miasta Gdańska.

Rada Portu jest właścicielką rozległych terenów w porcie, 1.900.000 m² placów lądowych a 2.500.000 m² wodnych, jak również znajdujących się w porcie i mieście torów i dworców kolejowych, ze wszystkimi urządzeniami. Administracja jednak i eksploatacja urządzeń kolejowych są powierzone zarządowi Polskich Kolei Państwowych.

Środki na utrzymanie administracji i rozbudowy portu Rada Portu czerpie z opłat portowych i składowych, które pobierane są według publikowanej taryfy opłat.

Części portu najlepiej wyposażone w urządzenia techniczne i przeładunkowe są „Wolna Strefa“ czyli port wolnołowy, w którym wszelkie manipulacje przeładunkowe odbywają się bez kontroli celnej, ponieważ

ta część portu traktowana jest jako zagranica celna, jakoteż t. zw. „Dworzec Wiślany“. W Wolnym porcie posiada Rada Portu 19 elektrycznych dźwigów o nośności 1½ do 7 t on, a na dworcu Wiślany 7 dźwigów o nośności 7 ton.

Dla przeładunku towarów Port Gdański jest wyposażony w 61 żorawi.

Zdolność przeładunkowa wynosi obecnie 10 000 000 ton rocznie, i wzrośnie ponad 12 000 000 ton po uruchomieniu nowego basenu w 1929 roku. Basen ten jest obecnie w budowie (przy t. zw. Weichselmünde) i będzie służył dla przeładunku towarów masowych, węgla, rudy i fosfatów. Będzie miał 9 metrów głębokości i 500 metrów długości. Dla węgla będą zainstalowane: 6 wywrotnic i urządzenia taśmowe według nowoczesnego systemu, zdolne razem do przeładunku 250 000—300.000 ton miesięcznie, dla rudy i fosfatów 3 dźwigi o nośności 15 wzgl. 10 ton zdolne do przeładunku 60.000—100.000 ton miesięcznie.

W ciągu szeregu lat ostatnich ruch portowy w Gdańsku wzrastał w bardzo szybkim tempie. Tłumaczy się to przede wszystkim tem, że po wojnie port gdański stał się podstawowym portem dla handlu zamorskiego wskrzeszonej Polski. Koncentruje się tutaj obecnie przeważna część importu i eksportu morskiego Polski, w ostatnich latach niezależnie od tego ruchu port gdański odgrywać poczyna coraz to większą rolę dla tranzytu do Czechosłowacji i innych Państw Europy Środkowej.

Pod względem ruchu okrętowego port gdański zajmuje drugie miejsce w szeregu portów bałtyckich zaraz po Kopenhadze. W roku 1927 weszło do portu 6 950 okrętów o pojemności 3 899 854 n. r. t., w cią-

gu pierwszych 11 miesięcy roku 1928 weszło do portu 5 753 okrętów o pojemności 3 718 764 n. r. t. Ruch okrętowy będzie w roku 1928 większy aniżeli w roku poprzednim, który znów był w stosunku do wszystkich lat poprzednich rekordowym. Wzrastał z roku na rok również tonaż przeciętny zawijających do Gdańska okrętów, wynosząc w r. 1927-ym 564 n. r. t. Ilość bander w ruchu portowym sięga do 30, co wskazuje na wzrastające znaczenie międzynarodowe portu gdańskiego. Ilość regularnych połączeń okrętowych ze wszystkimi ważniejszymi portami europejskimi, bliskiego Wschodu i Ameryki Północnej i Południowej, jest również bardzo poważna (około 80).

Ruch towarowy dotrzymywał oczywiście kroku w swym rozwoju ruchowi okrętowemu. Podczas gdy w przeciętnej ostatnich lat przedwojennych przywóz przez port gdański wynosił 1.138.262 ton, a wywóz 1.131.341 ton, w roku 1927-ym przywóz wzrósł do 1.517.194 ton, a wywóz do 6.380.420 ton. W ciągu 11 miesięcy roku 1928 przywieziono przez port gdański około 1.580.000 ton towarów, wywieziono około 6.250.000 ton. Tak samo więc jak i przy ruchu okrętowym cyfry obrotów towarowych będą w roku bieżącym większe, aniżeli w roku 1927.

Duża różnica pomiędzy ilością towarów wywożonych i przywożonych tłumaczy się charakterem handlu zamorskiego Polski. Podstawowymi artykułami eksportu są węgiel i drzewo wywożone w tak dużych ilościach, że nie można znaleźć dla nich w imporcie dostatecznego ekwiwalentu pod względem wagi. Od trzech lat główne miejsce w eksporcie zajmuje węgiel. Podczas gdy jeszcze w 1925 r. wywieziono przez port gdański tylko 618.000 ton węgla, w roku 1926 cyfra ta

wzrosła już do 3.404.000 ton, ażeby w roku 1927 wzrosnąć dalej do 4.103.000 ton. W ciągu 11 miesięcy roku 1928 wywieziono przez port gdański 4.960.000 ton, a więc znacznie więcej, aniżeli w całym roku ubiegłym. Eksport węgla kieruje się w głównej mierze do państw skandynawskich i bałtyckich, poza-tem do Francji, Włoch, Afryki Północnej i nawet do Ameryki Południowej.

Na drugim miejscu w eksporcie stoi drzewo. W roku 1927 eksport drzewa przez port gdański osiągnął swój rozwój maksymalny wynosząc 1.740.000 ton. W roku 1928 wskutek złej konjunktury dla drzewa polskiego w Anglii nastąpiło poważne cofnięcie się, a mianowicie w ciągu 11 miesięcy wywieziono tylko 850.000 ton. Ponieważ w ciągu ostatnich miesięcy na gdańskim rynku drzewnym nastąpiło poważne ożywienie, można przypuszczać, że rok 1929 będzie pomyślniejszy dla tej gałęzi handlu. Dalej wymienić należy w eksporcie artykuły spożywcze i zboże, których się wywozi przeciętnie 150.000 ton rocznie, cukier wywożony również w podobnej ilości, cement i oleje mineralne.

W przywozie główne miejsce zajmuje grupa minerałów. W roku 1927 samej tylko rudy przywieziono 335 000 ton pozatem 293 000 ton złomu żelaznego. W ciągu 11 miesięcy roku 1928 przywieziono 335.000 ton rudy i 425.000 ton złomu. Dalej idą nawozy sztuczne i chemikalje, których w roku 1927 przywieziono 345 000 ton, a w ciągu 11 miesięcy roku bież. 330 000 ton. Dalej idą artykuły spożywcze i kolonjalne, których import wynosi przeszło 300.000 ton rocznie, oraz szereg towarów różnorodnych.

Stale wzrastający ruch w porcie gdańskim i równoległe z tem rozbudowa i modernizacja pod względem technicznym urządzeń portowych, stale prowadzona przez Radę Portu, wzmocni jeszcze bardziej jego już dzisiaj bardzo poważne stanowisko w rządzie portów światowych.



Polska Szkoła Handlowa

w Gdańsku

==== Langgarten 80 a ====

przyjmuje z końcem marca każdego roku młodzież obojga płci, która ukończyła 4 klasę gimnazjalną lub 8 klasę szkoły powszechnej na

dwuletni kurs nauki.

Kandydaci i kandydatki, którzy warunków powyższych nie posiadają, a ukończyli conajmniej 13 rok życia, mogą być przyjęci na

jednoroczny kurs przygotowawczy

Ukończenie kursu tego uprawnia do przejścia na handlowy dwuletni kurs nauki.

Szkoła posiada prawo publiczności i wszelkie, stąd wynikające dla absolwentów i absolwentek dwuletniego kursu, uprawnienia i ulgi.

Dla osób, zamierzających zapoznać się w sposób systematyczny i planowy z naukami handlowymi, pisaniem i liczeniem na maszynach, odbywają się w półroczu zimowym

wieczorne kursy nauk handlowych.

Warszawskie Towarzystwo Transportowe Sp. z o. p.

Hundegasse 117 **Gdańsk** Hundegasse 117

Ekspedycja lądowa i morska

Przeładunek wszelkich masowych towarów jak **węgiel, rudy, fosfaty, cement, cukier etc.**

— Roczny przeładunek przeszło 1000 000 ton. —

Samochody Ford-Lincoln Traktory Fordson

i wszelkie części zamienne do nabycia w firmie

ST. MARLEWSKI & CO.

Gdańsk, Dominikswall 10 — Telefon 224 64

Samochody osobowe
marki **DODGE BROTHERS**

Samochody ciężarowe
marki **GRAHAM BROTHERS**

DODGE-AUTO

właśc.: **S. ZMIGROD**

GDAŃSK, Kohlenmarkt 12

telefon 27763

adres telegr. „Dodgeauto“

Masło, wędliny, drób i owoce

piętnaszorządnej jakości, oraz

wszelką żywność

dobrze i tanio kupisz tylko w sklepie

A. OGRYCZAK, GDAŃSK, Poggenpfohl 5

LAMBERT i KRZYSIAK

Gdański Handel Zamorski S. A.

GDAŃSK, Karrenwall nr. 8

Adres tel. LAMBROBALT. — Tel. nr. zbiorowy 27441

Konto bankowe:

Bank Związku Spółek Zarobkowych w Gdańsku.

„ELIBOR“

Sp. Akc. Handlowo - Przemysłowa

Ł. J. BORKOWSKI

Oddział w Gdańsku

Telefony: Dyrekcja i Oddział sprzedaży: 25555

Adres telegraficzny: ELIBOR

Eksport

węgla górnośląskiego i dąbrowskiego,
cementu, żelaza i t. p.

Import

rudy szwedzkiej, blachy białej angielskiej,
stali, cyny i innych podobnych metali.

Oddział w Gdyni.

Oddział w Gdyni.

Bank Kwilecki, Potocki i Ska. Tow. Akc. w Poznaniu

Tel. 28681

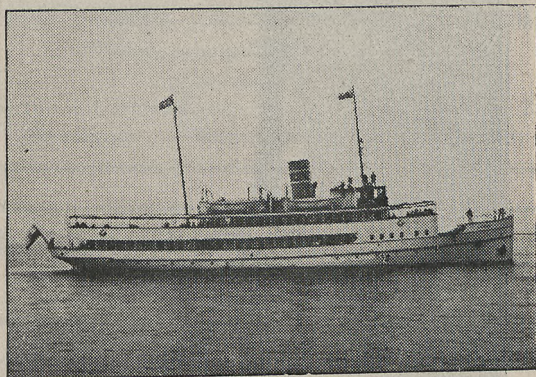
Tel. 28682

Oddział Gdański

Hundegasse 85.

P. P. Żegluga Polska Gdynia

Adres telegraficzny POLMORSK



Flota przedsiębiorstwa

a) statki towarowe

ss. Wisła	5020 t. Dw.		ss. Kraków	2850 t. Dw.
ss. Niemen	5020 „		ss. Poznań	2850 „
ss. Warta	4200 „		ss. Wilno	2850 „
ss. Katowice	2850 „		ss. Tczew	1060 „

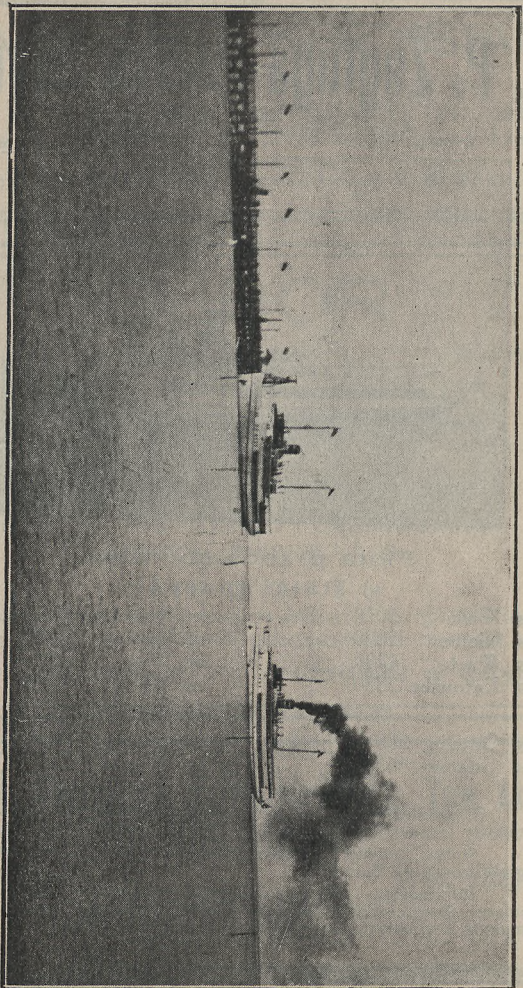
b) statki pasażerskie:

ss. Gdynia	585 br. r. t.		ss. Jadwiga	270 br. r. t.
ss. Gdansk	663 „		ss. Wanda	270 „
	ss. Hanka		150 br. r. t.	

Przedsiębiorstwo utrzymuje stałą pasażerską komunikację pomiędzy Gdańskiem, Gdynią, Sopotami, Orłowem, Helem i Jastarnią

Statki „Gdynia“ i „Gdańsk“ chodzą z wycieczkami do portów zagranicznych na Bałtyku.

Informacje: Dyrekcja Żeglugi Polskiej w Gdyni, Biuro Macierzy Szkolnej w Gdańsku, Agencja Międzynarodowego Tow. Wagonów Sypialnych, Biuro podróży „Orbis“ w Gdańsku.



s. s. Gdańsk i s. s. Gdynia przy przystani.

„ATLANTIC“

Towarzystwo Transportowe z o. p.

Gdańsk, Hundegasse 94

Transporty masowe, oddział załadowniczy, węgiel bunkrowy

Własny magazyn z boczną kolejową

i przystanią dla statków

Adr. tel. „Atltransport“

Tel. zbiorowy nr. 23272.

Spedycja — Magazynowanie — Clenie.

Schenker & Co. Gdańsk, Hopfengasse 33

Międzynarodowe transporty

Telefon zbiorowy 270 41 — Adr. telegr. Frachtschenker

Polish State Petroleum Company

Państwowe Zakłady Naftowe

m. b. H.

GDAŃSK, Wallgasse 16 a.

Telefon Nr. 28746

Adr. telegr.: „POLTANK“, Gdańsk.

Eksport produktów naftowych

Zastępstwa koncernu „Małopolska“ i Tow. Naft.

„bimanowa“

Własne instalacje przeładunkowe w Gdańsku.

Placówki i zastępstwa zagraniczne.

Grand Cafe Gdynia

*Pierwszorzędna i największa kawiarnia i cukiernia na miejscu,
Koncert artystyczny, Dancing etc.*

Rendezvous szerokiego świata

Telefon 224

Przyjemny pobyt rodzinny.

„WARTA“

Towarzystwo Spedycyjne z o. p.
GDAŃSK

EKSPEDYCJA (specjalność transporty masowe)

składowanie, maklerstwo okrętów

Telefony: 23789, 24589, 28548, 23789

Telefon Holm: 24585

Adres telegraficzny „Warta“.

ODDZIAŁ W GDYNI

Telefon: Nr. 148

Landwirtschaftliche Grosshandels-gesellschaft m. b. H. **GDAŃSK**


Filje w Grudziądzu, Łasinie, Pelplinie, Starogardzie, Świeciu,
Tucholi, Chojnicach, Sępólnie, Działdowie, Nowemieście,
Brodnicy i Pucku.

Warsztaty reparacyjne dla maszyn w Brodnicy.

Spis rzeczy:

Przedmowa	str.	2
Krótką historja Gdańska	„	5
Gdańsk pod względem prawno-politycznym „	„	19
Informacje dla zwiedzających	„	41
Przewodnik po Gdańsku	„	55
Port Gdański	„	107
Ogłoszenia i anonsy	„	112

Zdjęcia fotograficzne wykonał R. WYROBEK.
Prawo reprodukcji zastrzega się.

 Drukarnia Gdańska, A.-G.,
Gdańsk, Stadtgebiet 12

Wydawnictwo Macierzy Szkolnej
w Gdańsku

Bandery handlowe

państw, których statki zawijają do
portu gdańskiego



1929

Nakładem Macierzy Szkolnej w Gdańsku,
am Olivaertor 2/4

Konto P. K. O. 170 040

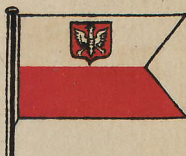
Skład główny w księgarni kolejowej „Ruch”,
Oddział w Gdańsku, Rynek Kaszubski 21

Polska, Polen, Pologne, Poland

handlowa
Handelsfl.
marine m.
merch. fleet



wojenna
Kriegsfl.
marine
navy



Rada Portu
Hafenausschuß
Conseil du Port
Harbour-Board



Gdańsk
Danzig
Dantzig



Belgia
Belaien
Belgique
Belgium



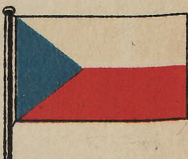
Brazylja
Brasilien
Brésil
Brazil



W. Brytania
Groß-Britannien
Grande Bretagne
Great Britain



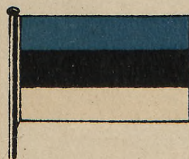
Czechosłowacja
Tschecho-Slowakei
Tchéco-Slovaquie
Czecho-Slovakia



Dania
Dänemark
Danemark
Denmark



Estonja
Estland
Esthonie
Estonia



Finlandja
Finnland
Finlande
Finland



Francja
Frankreich
France
France



Grecja
Griechenland
Grèce
Greece



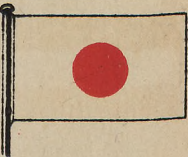
Holandja
Holland
Hollande
Holland



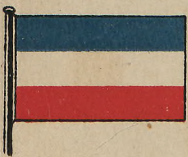
Hiszpanja
Spanien
Espagne
Spain



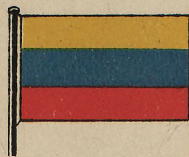
Japonja
Japan
Japon
Japan



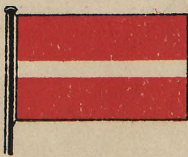
Jugosławja
Jugoslawien
Jougo-Slavie
Jougo-Slavia



Litwa
Litauen
Lithuanie
Lithuania



Łotwa
Lettland
Livonie
Livonia



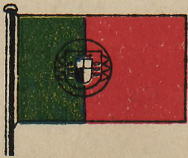
Niemcy
Deutschland
Allemagne
Germany



Norwegja
Norwegen
Norwège
Norway



Portugalja
Portugal
Portugal
Portugal



Rosja
Rußland
Russie
Russia



Ameryka
Amerika
Etats-Unis d' Am.
U. S. A.



Szwecja
Schweden
Süede
Sweden



Turcja
Türkei
Turquie
Turkey



Włochy
Italien
Italie
Italy



600.-
400/97/5/1088

**Popierajcie
wydawnictwa Macierzy Szkolnej
w Gdańsku.**

Dotychczas wyszły: **A. Pocztówki**

S. I. wyd. 2. „Pamiętki polskie w Gdańsku“
z objaśnieniami

S. II. „Nasz Bałtyk“

oraz **B. „Przewodnik po Gdańsku“**

Wydawnictwa do nabycia:

w księgarni kolejowej „Ruch“ w Gdańsku,
Rynek Kaszubski 21, tudzież w kioskach
na dworcach w całej Polsce

w biurze podróży „Orbis“ w Gdańsku na-
przeciw dworca głównego, Stadtgraben
„Hotel Continental“

w biurze Macierzy Szkolnej w Gdańsku,
Dyrekcja kolejowa am Olivaertor 2/4
(Konto P. K. O. 170040)



Wykonano w Zakładzie litograficznym firmy R. Gorschalky
w Gdańsku, Vorst. Graben 24/25.

Plan miasta Gdańska



Podziątka 1:10 000
 0 50 100 200 300 400

Linja czerwona oznacza drogę wycieczki od dworca główn. przez najważniejsze ulice, przy których znajdują się godne widzenia zabytki — aż do Domu Polskiego.

- 1 Dworzec główny
- 2 Wysoka Brama
- 3 Kałownia
- 4 Brama Długouliczna
- 5 Dom Uphagenów
- 6 Muzeum Miejskie

Legenda:

- 7 Ratusz
- 8 Studnia Neptuna
- 9 Dwór Artusa
- 10 Zielona Brama
- 11 Żóraw
- 12 Kaplica Królewska
- 13 Kościół Panny Marji
- 14 Arsenał
- 15 Rynek Drzewny
- 16 Kościół św. Mikołaja
- 17 Kościół św. Katarzyny
- 18 Ratusz Starego Miasta
- 19 Kościół św. Jakuba
- 20 Biblioteka Miejska
- 21 Dom Polski
- 22 Polskie Tow. Księgarni Kolejowych „Ruch” Oddział w Gdańsku, Rynek Kaszubski Nr. 21

Plan miasta Opatowa



Faint, illegible text at the bottom of the page, possibly a legend or scale.

Grand-Hotel
„REICHSHOF”
GDAŃSK

właśc.: STANISŁAW VOGŁ

Największy hotel rodzinny I. rzędu urządzony z nowoczesnym komfortem

W pokojach bieżąca ciepła i zimna woda,
bazyenki.

Telefony we wszystkich pokojach także do rozmów międzymiastowych — Nowa instalacja centralnego ogrzewania

Restauracja I. rzędu

Dyrekcja polska

Telefon 288 41/45

Garaż samochodowy.

Adres telegr. Reichshof-Gdańsk

REICHSHOF-PALAST

Palais de Danse

Pierwszorzędny Kabaret w Gdańsku

Wielki program z atrakcjami międzynarodowymi

**Codziennie o godz. 5-ej popołudniu herbatka
z tańcami i programem**

WSTĘP WOLNY.

Kawiarnia i Cukiernia

„Elite“

Telefon 26812 — Holzmarkt 11

Najwykwintniejsza w Gdańsku.

Warszawska kawa i pieczywo.

Codziennie pierwszorzędny koncert.

I. piętro

Restauracja „ELITE“

Najlepsza kuchnia

polsko-francuska i rosyjska

Obiady — Kolacje

Salę dla towarzystw i zabaw.

Właśc. Wojciech Napierała.