

BIBLIOTEKA GŁÓWNA

III

56

Politechniki Gdańskiej

Dziembulski

Ludność
Wielkiego miasta Gdańska.

1924.



a

~~Pa 85~~

STEFAN DZIEWULSKI

LUDNOŚĆ
WOLNEGO MIASTA GDAŃSKA

ODBITKA Z „EKONOMISTY“



WARSZAWA

DRUKARNIA I LITOGRAFJA p. f. „JAN COTTY“, KAPUCYŃSKA 7.

1924.

Handwritten signature

Handwritten numbers: 2-4

REQUIREMENTS

...

...

...

STEFAN DZIEWULSKI

LUDNOŚĆ
WOLNEGO MIASTA GDAŃSKA

ODBITKA Z „EKONOMISTY“.



WARSZAWA

DRUKARNIA I LITOGRAFJA p. f. „JAN COTTY“, KAPUCYŃSKA 7.

1924.

~~III~~ 56

~~II~~ 56

Inv. No. G II b 164

II 505020



~~JN 3488~~ M.T.

Terytorjum Wolnego Miasta Gdańska obejmuje 1888 kilometrów kwadratowych. Samo miasto (wraz z rozległymi przedmieściami) obejmuje spory obszar — 64 klm. kwadratowych.

Z powiatów, włączonych do Wolnego Miasta Gdańska, najrozleglejsze są Żuławy Wielkie, obejmujące 742 kilometry kwadratowe. Wzajemne ustosunkowanie powiatów gdańskich i gmin miejskich uwidoczniła załączona tablica:

TABLICA Nr. 1.

Powierzchnia Wolnego Miasta Gdańska.

POWIATY:

Miasto Gdańsk . . .	64 klm. ²
„ Sopoty . . .	9 „
Gdańskie wyżyny . . .	608 „
„ niziny . . .	465 „
Żuławy Wielkie . . .	742 „
Razem . . .	1888 klm. ²

Terytorjum Gdańska przedstawia zatem obszar dość rozległy. Położenie Gdańska, który rozległością swego obwodu dotyka do delty wiślanej i obejmuje sporą przestrzeń brzegu morskiego, przyczynia się do zwężenia linii polskiego wybrzeża, które nie jest dość obszerne dla wielkiego kraju, pozostającego po za prowincją pomorską i zwężonego silnie przez ścia-

ny korytarza gdańskiego. Długość granic oraz linię brzegową Gdańska i Polski uwidocznią poniższe zestawienie:

TABLICA Nr. 2.

Długość granic Gdańska i Polski.

	Ogółem	w tem brzeg morski
Wolne Miasto Gdańsk	290 klm.	55 klm.
Rzplita Polska	3877 „	133½ „

Ilość mieszkańców Wolnego Miasta Gdańska wynosiła w 1910 roku — 318.099 osób, w 1919 roku Gdańsk liczył — 355.760 mieszkańców, w 1923 roku — 364.380 mieszkańców. Zwiększenie jest poważne i świadczy o wzroście Gdańska.

Interesującą szczególnie sprawą jest ilość mieszkańców polaków i Niemców. Posiadamy liczby dla 1910 roku, gdy liczbę polaków i Niemców notowała pruska statystyka (Gemeinde-Lexicon'y). Gdy powstało Wolne Miasto Gdańsk, władze Wolnego Miasta nie uznały za wskazane prowadzić narodowościowej statystyki. Zresztą, ponieważ Polska nie posiada wpływu na tworzenie nowych kategorii obywateli gdańszczan z pośród obywateli polskich, ilość gdańszczan - polaków nie powiększa się. Przeciwnie, dzięki stosowanym represjom może się nawet zmniejszać, jak to zobaczymy przy statystyce wyborczej.

Zatem w 1910 roku na terytorjum Wolnego Miasta Gdańska mieliśmy, według mało życzliwie usposobionej dla nas statystyki pruskiej, — 10.913 polaków, co stanowiło 3,4% ludności.

Liczbę mieszkańców według powiatów i gmin miejskich uwidocznią następująca tablica:

TABLICA Nr. 3.

Liczba mieszkańców Wolnego Miasta Gdańska.

	1 9 1 0					1919	1923
	w t e m			% polaków	Ogółem mieszkańców		
	polaków	Niemców	żydów				
1) miasto Gdańsk	3580	162055	2294	2,1	170337	194953	201752
2) „ Sopoty	1424	13090	86	9,5	15015	18397	22377
3) pow. Gdańskie wyżyny	4420	53527	121	7,6	58474	61949	63068
4) „ „ niziny	275	30800	13	0,9	31291	31132	30650
5) Żuławy Wielkie	1214	41447	76	2,8	42982	49329	46623
Razem	10913	300919	2590	3,4	318099	355760	364380

Przyrost ludności w 1923 roku, w porównaniu z 1910 rokiem, wykazuje poniższe zestawienie, które dla całego obszaru stanowi przyrostu + 14,5⁰/₀, dla samego miasta Gdańska + 18,4⁰/₀, a dla miasta Sopot + 48,8⁰/₀.

TABLICA Nr. 4.

Ludność według spisu z 1923 r. w stosunku do 1910 r.

Powiaty	Liczba mieszkańców w tysiącach		Zmiany w %
	1910	1923	
miasto Gdańsk.	170,3	201,8	+ 18,4
„ Sopoty	15,0	22,4	+ 48,8
pow. Gdańskie wyżyny.	58,5	63,1	+ 7,9
„ „ niziny	31,3	30,6	— 2,3
„ Żuławy Wielkie	43,0	46,6	+ 8,5
Razem	318,1	364,4	+ 14,5

Tablica ta, świadcząca korzystnie o wzroście Gdańska, jest interesująca tembardziej, jeżeli się zestawi ją z tablicą ruchu ludności:

TABLICA Nr. 5.

Ruch naturalny ludności na obszarze Wolnego Miasta Gdańska.

R O K	NA 1000 MIESZKAŃCÓW			
	małżeństw	urodzeń	skonów	przyrost natur
1920	26,4	31,6	16,8	+ 14,8
1921	21,7	30,9	15,4	+ 15,5
1922	19,9	27,5	16,9	+ 10,6
1923	17,9	26,4	15,3	+ 11,1

W tablicy, dotyczącej ruchu ludności, zwraca uwagę pewna redukcja liczby urodzeń przy utrzymującej się na tym samym poziomie ilości zgonów, co wpływa na obniżenie procentu przyrostu naturalnego w latach 1922 i 1923, w porównaniu z korzystnym rokiem 1921.

W związku z obszarem terytorjum i ogólną ilością ludności zasługuje na uwagę sprawa gęstości zaludnienia, przyczem trzeba odróżniać gminy miejskie (Gdańsk i Sopoty) od gmin wiejskich.

TABLICA Nr. 6.

Gęstość zaludnienia.

P o w i a t y	na 1 klm ² przeźstrzeni
Miasto Gdańsk	3152
„ Sopoty	2486
Gdańskie wyżyny	104
„ niziny	66
Żuławy wielkie	63
Przeciętna dla całego ob- szaru W. M. Gdańska .	193

Dla charakterystyki ludności ważną jest sprawa statystyki zawodowej. Rolnictwo i leśnictwo reprezentują — 24⁰/₀, zaś przemysł — 35,9⁰/₀, handel — 15,8⁰/₀, wolne zawody i usługi — 12,4⁰/₀ czyli razem możnaby zawody specyficznie miejskie określić cyfrą — 63⁰/₀.

Tymczasem ludność miejska (Gdańsk i Sopoty) wynosi — 224 tysiące mieszkańców, przy ludności wiejskiej, reprezentującej 140 tysięcy. Inaczej mówiąc, liczba ludności miejskiej w stosunku do wiejskiej wyrażała się stosunkiem 3 do 2. Byłoby więc rzeczą normalną, gdyby rolnicy stanowili — 33⁰/₀ ludności wobec 66⁰/₀ ludności miejskiej. Jeżeli zaś rolnicy na terenie Wolnego Miasta Gdańska wynoszą tylko 24⁰/₀, to świadczy to o uprzemysłowieniu całego obszaru, skoro poważny odsetek ludności, mieszkającej na wsi, trzeba zaliczyć do przemysłu, handlu, komunikacji i t. d.

TABLICA Nr. 7.

Podział zawodowy ludności na obszarze W. M. Gdańska według spisu z d. 12.VI.1907 r.

Rolnictwo i leśnictwo	24,0 ⁰ / ₀
Przemysł i górnictwo	35,9 ⁰ / ₀
Handel, komunikacje, przemysł hotelarski	15,8 ⁰ / ₀
Wolne zawody i urzędnicy	8,6 ⁰ / ₀
Usługi osobiste	3,8 ⁰ / ₀
Niewyszczególnione i bez zawodu	11,9 ⁰ / ₀
Razem	100,0 ⁰ / ₀

Specjalnie dla nas ważną sprawą byłoby ustalenie, czy ilość Polaków na terytorjum Gdańska wzrasta.

Widzieliśmy już, że senat gdański nie wykazał cyfr statystyki narodowościowej ani w 1919, ani 1923 roku.

Dlatego też na szczególną uwagę zasługuje statystyka wyborów do Sejmu gdańskiego w latach 1920 i 1923:

TABLICA Nr. 8.

Wybory do Sejmu Gdańskiego w d. 16.V.1920 i w d. 18.XI.1923 r.

Powiaty	Liczba upraw- nionych do głosowania		Liczba gło- sujących		Liczba gło- sów, odda- nych na listę polską		Liczba głosów, oddanych na listę polską w % ogółu głosują- cych	
	1920	1923	1920	1923	1920	1923	1920	1923
m. Gdańsk	131516	117804	90084	95448	5815	4594	6,5	4,8
m. Sopoty	12896	12164	9760	10016	955	616	9,8	6,2
pow. Gdańskie wyż.	33216	32718	24915	26939	2413	1867	9,7	6,9
„ „ niz..	17302	16443	11142	13064	55	17	0,5	0,1
„ Żuławy Wielkie	24219	23470	17582	19327	83	118	0,5	0,6
Razem .	219149	202599	153483	164794	9321	7212	6,1	4,4

Tablica powyższa wykazuje, że ilość głosów, oddanych na listę polską w 1920 roku i wynosząca 9.321 głosów, zmalała w 1923 roku do 7.212 głosów, co procentowo wyraża się cyfrą 4,4% ogółu głosujących w porównaniu z 6,1% głosów polskich, oddanych jeszcze w 1920 roku.

Zestawienia te popierają najzupełniej nasze poprzednie twierdzenie, że senatowi gdańskiemu nie zależy na nadawaniu obywatelstwa gdańskiego Polakom i że Polska na sprawę tę, jako nieobjętą żadnym traktatem, absolutnie niema wpływu. Skoro zatem niema przyrostu obywateli gdańszczyzan - Polaków drogą pozyskiwania prawa obywatelstwa, może być mowa tylko o zmniejszeniu się ilości gdańszczyzan - Polaków na skutek wyjazdów, wywołanych przez niekorzystne dla Polaków warunki polityczne i przez szereg represyj.

Tymczasem żywioł polski ściga do Gdańska i polskim handlem ożywia miasto. Statystyka ruchu przyjezdnych notuje

zwiększającą się wciąż ilość polaków przy zmniejszającym się napływie Niemców. W najświeższej epoce, w okresie od 15 do 21 czerwca 1924 roku, gdańskie pisma zanotowały następującą statystykę przyjezdnych: ogółem przyjechało 1.668 cudzoziemców, w tej liczbie: 866 Polaków, 636 Niemców, 20 Łotyszów, 18 Duńczyków, 16 Amerykanów, 14 Austriaków, 13 Włochów, 12 Litwinów, 11 Anglików, 9 Rosjan, 8 Holendrów, 6 Francuzów, 5 Chińczyków, 5 Ukraińców, 4 Czecho-Słowaków, 3 Belgów, 3 Szwedów, 2 Norwegów i t. d., i t. d.

Zatem w ruchu przyjezdnych oprócz zmniejszających się stopniowo ilości przyjezdnych Niemców, jedynym elementem, wybijającym się na plan pierwszy, są Polacy. Chodzi jedynie o to, aby nie figurowali tylko, jako przyjezdni i aby mogli po pewnym okresie czasu, jako obywatele gdańscy, pracować nad zespoleniem gospodarczym Gdańska z Polską, co wolnemu miastu tylko na korzyść wyjśćby mogło.

O rozwoju Gdańska, który z 318 tys. mieszkańców w 1910 r., doszedł do 364 tys. w 1923 r. świadczy ciekawe zestawienie statystyczne, dotyczące ruchu budowlanego w Gdańsku i w Polsce.

TABLICA Nr. 9.

Ruch budowlany w m. Gdańsku.

R o k	Liczba miesz- kańców	Liczba nowych budowli	
		O g ó ł e m	w tem mieszkal- nych
1921	201.752	135	69
1922		206	56

TABLICA Nr. 10.

M i a s t a	Liczba mieszkań- ców w % ludności m. Gdańska	Liczba nowych bu- dowli w % nowych budowli w mieście Gdańsku w 1922 r.	Liczba nowych do- mów mieszkalnych w % nowych domów mieszk. w m. Gdań- sku w 1922 r.
Warszawa	464	86	93
Łódź	224	100	98
Lwów	109	22	25
Kraków	90	17	41
Poznań	84	29	7
Razem 5 miast	971	254	264

TABLICA Nr. 11.

Ruch budowlany w miastach Rzplitej w 1923 r.

M i a s t a	Liczba miesz- kańców	Liczba nowych budowli	
		Ogółem	w tem miesz- kalnych
Warszawa	936046	177	52
Łódź	452079	207	55
Lwów	219388	45	14
Kraków	181700	35	23
Poznań	169793	59	4
Razem	1959006	523	148

Z zestawień powyższych jasno zupełnie uwidoczni się szybki wzrost ruchu budowlanego w Gdańsku i żywe tętno tego ruchu w porównaniu z ruchem budowlanym w większych miastach Rzplitej Polskiej, gdzie ruch ten jest o wiele mniej intensywny.

Pozostaje do omówienia ważna kwestja rozmieszczenia ludności polskiej na terytorjum wolnego miasta Gdańska. Sprawę tę ilustruje najlepiej załączona mapa obszaru Gdańska i końcowa tablica Nr. 12, wykazująca ilość ludności polskiej i niemieckiej w poszczególnych gminach według spisu z 1910 roku, co daje się porównać z ogólną liczbą ludności według spisów z 1919 i 1923 roku.

Z zestawień, opracowanych według tablicy Nr. 12, wynika, że według spisu 1910 r. na ogólną liczbę 317 gmin, które obecnie należą do obszaru Wolnego Miasta Gdańska, w 230 gminach polacy stanowili mniej niż 2% (w tem 159 gmin jednolitych niemieckich).

Z gmin pozostałych polacy stanowili:

2—10% ogółu ludności w 49 gminach	
10—20%	14
20—30%	7
30—40%	4
40—50%	3
50—60%	3
60—70%	5
powyżej 70%	2

TABLICA Nr. 12.

Ludność w gminach na obszarze Wolnego Miasta Gdańska
według spisów w r. 1910, 1919 i 1922¹⁾.

G M I N Y	1923	1919	1910				0/0 polaków
			OGÓLEM			żydów	
			polaków	niemców	żydów		
I. m. Gdańsk	201752	194953	170337	3580	162055	2294	2,1
II. m. Sopoty	22377	18397	15015	1424	13030	86	9,5
III. Powiat Gdańskie wyż.	63068	61949	58474	4420	53527	121	7,6
<i>a) gminy wiejskie</i>	<i>54839</i>	<i>53846</i>	<i>50054</i>	<i>3266</i>	<i>46388</i>	<i>113</i>	<i>6,5</i>
1 Stara Wieś (Altdorf)	38	48	52	—	44	—	—
2 Barhuta (Barenhütte)	290	290	248	1	247	—	0,4
3 Zła Wieś (Bösendorf)	155	130	138	1	137	—	0,7
4 Borgfeld	344	338	343	2	341	—	0,6
5 Braunsdorf	390	429	395	—	395	—	—
6 Brentowo (Brentau)	1521	1507	1179	66	1084	—	5,6
7 Olszanka (Ellerbruch)	216	241	239	—	239	—	—
8 Emaus	2351	2321	2217	124	2084	—	5,6
9 Juszkowo (Gischkau)	353	342	357	—	357	—	—
10 Szklana Góra (Glasberg)	252	284	299	—	299	—	—
11 Grenzacker	126	142	142	—	142	—	—
12 Graniczna Wieś (Grenz- dorf)	292	280	279	14	264	—	5,0
13 Gołębiewo (Gr. Gollmkau)	552	517	495	2	490	—	0,4
14 Kleszczewo (Gr. Klesch- kau)	386	407	219	86	125	—	39,3
15 W. Trąbki (Gr. Trampken)	377	385	428	308	115	4	72,0
16 Lipicz (Guteherberge)	438	457	418	1	417	—	0,2
17 Pszczołki (Hohenstein)	987	970	820	3	816	—	0,4
18 GórnyKiełpin(Hochkelpin)	197	—	246	11	235	—	4,5
19 Jagotowo (Jetau)	305	303	364	1	363	—	0,3
20 Kacki (Katzke)	178	166	168	1	167	—	0,6
21 W. Czapielsk (Kgl. Scha- plitz)	62	61	85	28	57	—	32,9
22 Kłodawa (Kladau)	302	450	491	57	430	—	11,6
23 Klonowo (Klanau)	416	425	455	24	431	—	5,3
24 Bilkówko (Kl. Bölkau)	641	712	856	36	813	—	4,2
25 Żuławka (Kl. Saalau)	70	75	97	21	75	—	21,6
26 M. Trąbki (Kl. Trampken)	210	202	220	3	217	—	1,4
27 Klepiny (Klempin)	155	157	161	1	161	—	0,6
28 Kolnik (Kohling)	422	377	350	22	328	—	6,3
29 Kowale (Kowall)	250	232	202	4	198	—	2,0
30 Ełganowo (Lamenstein)	624	702	711	464	247	—	65,3
31 Langnowo (Langenau)	944	1033	937	12	916	—	1,3
32 Lublewo (Löblau)	746	720	934	19	912	—	2,0
33 Majdany (Maidahnen)	127	131	131	—	112	—	—
34 Marszewo (Marschau)	249	265	297	13	284	—	4,4

¹⁾ Nazwy gmin spolszczono według słownika geograficznego.

G M I N Y	1923	1919	1910				o/0 polaków
	OGÓLEM			W t e m			
				polaków	niemców	żydów	
35 Mierzeszyn (Meisterswalde)	789	758	832	5	827	—	0,6
36 Nowa Wieś (Neuendorf)	350	344	366	46	316	—	12,6
37 Dolne Piekło (Niederhölle)	148	118	132	2	130	—	1,5
38 Dolny Zabrcz (Nieder Sommerkau)	105	96	117	—	117	—	—
93 Nobel	117	115	116	2	114	—	1,7
40 Górne Buszkowy (Ober Buschkau)	400	436	502	4	498	—	0,8
41 Górne Piekło (Ober Hölle)	147	138	144	—	144	—	—
42 Huta Górna (Ober Hütte)	215	253	248	—	248	—	—
43 Kolbudy Górne (Ober Kahlbude)	463	289	348	11	335	—	3,2
44 Górny Zabrcz (Ober Sommerkau)	215	238	256	13	243	—	5,1
45 Osenkop (Ochsenkopf)	216	120	118	34	84	—	28,8
46 Orunia (Ohra)	12113	12347	11029	120	10773	48	1,1
47 Oliwa	12941	11706	9346	821	8459	20	8,8
48 Ostrózki (Ostroschken)	188	197	201	—	201	—	—
49 Biesikierz (Pitzkendorf)	294	328	338	26	310	1	7,7
50 Pomlewo (Pomlau)	412	426	432	2	430	—	0,5
51 Postołowo (Postelau)	313	365	405	243	162	—	60,0
52 Pręgowo (Prangenu)	531	536	621	99	507	4	15,9
53 Pruszc (Praust)	3163	3070	2841	73	2730	33	2,6
54 Rąbielcz (Rambeltsch)	367	380	401	5	379	—	1,2
55 Richthof	68	—	68	6	62	—	8,8
56 Rozemberk (Rosenberg)	497	459	474	23	451	—	4,8
57 Scharfenot	150	168	150	1	149	—	0,7
58 Szara Huta (Scharshütte)	113	130	133	—	133	—	—
59 Czerniewo (Scharniau)	247	264	254	136	117	—	53,5
60 Szembek (Schönbeck)	319	381	371	82	287	—	22,1
61 Łostowice (Schönfeld)	401	411	407	37	370	—	9,1
62 Skowarcz (Schönwarling)	724	684	691	18	670	3	2,6
63 Zadołki (Schüdelkau)	300	277	262	14	248	—	5,3
64 Czarna Huta (Schwarzhütte)	118	99	116	—	116	—	—
65 Strauchhütte	297	293	313	—	313	—	—
66 Strzepowo (Strippau)	404	387	377	33	344	—	8,8
67 Zukczyn (Suckschin)	324	344	349	1	348	—	0,3
68 Tiefenthal	171	182	172	—	172	—	—
69 Sucha Huta (Trockenhütte)	255	295	301	—	301	—	—
70 Warcz (Wartsch)	259	271	309	—	309	—	—
71 Świnia Buda (Wiesenthal)	157	180	149	1	148	—	0,7
72 Wujeścisko (Wonneberg)	896	886	742	32	708	—	4,3
73 Ciepłowo (Zipplau)	249	317	184	—	184	—	—
74 Stęgwald (Stangenwalde)	190	213	207	—	207	—	—
75 Ulkowy (Uhlkau)	247	246	259	51	206	—	19,7

G M I N Y	1923	1919	1910				polaków
	OGÓŁEM			W t e m			
	polaków	niemców	żydów				
<i>b) obszary dworskie . . .</i>	8229	8103	8420	1154	7139	8	13,7
1 Arciszewo (Artschau) . . .	136	82	103	8	94	—	7,7
2 Popówki (Babenthal) . . .	297	293	133	80	53	—	60,1
3 Bądzieszyn (Bangschin) . . .	179	222	174	48	126	—	27,6
4 Bankowo (Bankau) . . .	231	257	235	33	202	—	14,0
5 Bechsteinswalde . . .	121	103	130	—	130	—	—
6 Kleszczewo (Gr. Kleschkau) obacz a) 14 . . .	—	—	—	—	—	—	—
7 Domachowo (Domachau) . . .	128	136	118	1	87	—	0,8
8 Goldkrug . . .	37	—	—	—	—	—	—
9 Goszyn (Goschin) . . .	186	196	212	7	205	—	3,3
10 Bilkowo (Gr. Bölkau) . . .	253	260	266	—	266	—	—
11 Pawłowo (Gr. Paglau) . . .	416	462	493	18	472	—	3,7
12 Żufawa (Gr. Saalau) . . .	283	266	252	—	252	—	—
13 Jankowo (Jenkau) . . .	126	133	137	20	117	—	14,6
14 Wytrych (Johannisthal) . . .	81	56	72	9	63	—	12,5
15 Kiełpinek (Kl. Kelpin) . . .	159	153	142	80	62	—	56,3
16 Kleszczewko (Kl. Kleschkau) . . .	177	201	158	68	90	—	43,0
17 Łąguszewo (Langschau) . . .	192	206	173	34	139	—	19,7
18 Elganowo (Lamenstein) . . .	131	140	118	14	104	—	11,8
19 Lisewo (Lissau) . . .	142	127	125	—	125	—	—
20 Małecin (Mallentin) . . .	8	6	8	—	8	—	—
21 Przywidz (Mariensee) . . .	303	274	288	5	275	8	1,7
22 Maćki (Matzkau) . . .	120	109	169	4	165	—	2,4
23 Śred. Gołębiewo (Mittel-Golmkau) . . .	216	241	217	101	115	—	46,5
24 Migowo (Müggau) . . .	145	113	152	129	23	—	84,9
25 Jasień (Neukau) . . .	199	196	234	148	86	—	63,2
26 Oliva Forst . . .	120	46	52	1	51	—	1,9
27 Otomin (Ottomin) . . .	11	17	12	—	12	—	—
28 Prędzieszyn (Prangschin) . . .	259	226	234	1	232	—	0,4
29 Prausterkrug . . .	6	8	9	—	9	—	—
30 Rębowo (Rambau) . . .	68	—	82	38	44	—	46,3
31 Rexin . . .	147	137	158	—	158	—	—
32 Rotmanka (Rottmannsdorf) . . .	199	218	155	—	155	—	—
33 Rusocin (Russoschin) . . .	198	227	205	1	203	—	0,5
34 Zaskoczyn (Saskoschin) . . .	163	165	164	—	164	—	—
35 M. Czapielsk (Dom. Schaplitz) . . .	192	183	164	45	119	—	27,4
36 Schönholtz . . .	5	4	4	1	3	—	25,0
37 M. Czerniewo (Schwarzenfelde) . . .	116	127	124	1	123	—	0,8
38 Swiecz (Schwintsch) . . .	216	233	198	31	167	—	15,7
39 Zenisławki (Senslau) . . .	236	293	249	8	228	—	3,2
40 Sobowidz (Sobowitz) . . .	789	790	835	29	738	—	3,5
41 Stęgwald (Forst Stangenwalde) . . .	44	50	391	11	380	—	2,8

	G M I N Y	1923	1919	1910				
		OGÓŁEM			W t e m			polaków %
					polaków	niem- ców	żydów	
42	Straszyn (Straschin) . . .	275	246	279	16	263	—	5,7
43	Strzepowo (Strippau) . . .	88	77	78	26	52	—	33,3
44	Trampken Forst.	4	5	7	—	7	—	—
45	Buszkowy (Unter Busch- kau)	220	212	156	—	156	—	—
46	Warcz (Wartsch)	63	75	66	—	66	—	—
47	Świnia Buda (Wiesenthal)	5	10	149	1	148	—	0,7
48	Wojanowo	189	173	176	6	170	—	3,4
49	Zakoniczyn (Zankenzin) .	146	129	143	52	91	—	36,4
50	Trąbki Wielkie (Gr. Tramp- ken)	114	133	133	80	53	—	60,1
51	Łostowice (Schönfeld) . .	90	87	88	—	88	—	—
	IV. Powiat Gdańskie niz.	30560	31132	31291	275	30800	13	0,9
	<i>a) gminy wiejskie</i>	<i>29822</i>	<i>30351</i>	<i>30303</i>	<i>240</i>	<i>30047</i>	<i>13</i>	<i>0,8</i>
1	Bodenwinkel	813	816	912	—	912	—	—
2	Bąsak (Bohnsack)	892	864	953	5	948	—	0,5
3	Pastwiska Bąsackie (Bohn- sackerweide)	130	151	109	1	108	—	0,9
4	Szerzawa (Breitfelde) . . .	109	115	111	—	111	—	—
5	Bürgerwiesen	2147	2324	2116	38	2078	—	1,8
6	Einlage	433	451	490	22	468	—	4,5
7	Fischerbabke	424	440	475	—	475	—	—
8	Freienhuben	277	325	302	—	302	—	—
9	Gtemlice (Gemlitz)	458	495	459	9	450	—	2,0
10	Glabitsch	73	77	60	1	59	—	1,7
11	Koszwały (Gottswalde) . .	473	516	483	2	481	—	0,4
12	Grabińskie pola (Greb- nerfeld)	179	217	185	—	185	—	—
13	Groschkenkampe	401	390	375	—	375	—	—
14	Koźliny (Güttland)	596	594	488	16	471	—	3,3
15	Haus u. Laschkenkampe .	144	147	158	—	158	—	—
16	Herzberg	352	359	339	11	327	—	3,2
17	Weselino (Hochzeit) . . .	242	231	236	—	236	—	—
18	Junkeracker	463	435	474	—	472	—	—
19	Junkertroyl	170	167	154	—	154	—	—
20	Kozmarki (Käsemark) . . .	614	715	638	—	638	—	—
21	Krępiec (Krampitz)	143	140	134	—	134	—	—
22	Krzywe Koło (Kriefkohl)	413	413	439	2	437	—	0,5
23	Łedowo (Landau)	213	232	246	—	246	—	—
24	Długie pole (Langfelde) . .	234	190	170	14	155	—	8,2
25	Leczkowy (Letzkau)	439	405	440	9	431	—	2,0
26	Letzkauerweide	480	519	551	—	551	—	—
27	Grabina (Mönchengrebin)	136	144	132	—	132	—	—
28	Müggenhahl	520	601	500	9	491	—	1,8
29	Mokry Dwór (Nassenhuben)	138	140	127	—	127	—	—
30	Nowa Wieś (Neuendorf) . .	198	219	174	6	168	—	3,4
31	Górki Zachod. (Neufähr Östl.)	494	484	1214	1	1213	—	0,0

	G M I N Y	1923	1919	1910				
		OGÓLEM			W t e m			% polaków
					polaków	niemców	żydów	
32	Dziewięćwłók (Neuenhuben)	55	55	52	9	43	—	17,3
33	Nickelswalde	899	932	876	—	876	—	—
34	Ostrowite (Osterwick)	389	434	441	1	439	—	0,2
35	Pazwark (Pasewark)	1053	971	930	—	926	4	—
36	Plenichów W. (Gr. Plehendorf)	569	596	573	9	564	—	1,6
37	Plenichów M. (Kl. Plehendorf)	913	839	773	4	765	—	0,5
38	Popau	67	52	51	—	51	—	—
39	Przemysław (Prinzlaff)	525	518	544	—	544	—	—
40	Quadendorf	140	152	167	—	167	—	—
41	Rychenberg (Reichenberg)	296	289	321	—	321	—	—
42	Roszkowo (Rostau)	175	186	179	—	179	—	—
43	Bystra (Scharfenberg)	144	160	147	—	147	—	—
44	Schiewenhorst	574	570	556	2	554	—	0,4
45	Schmerblock	390	405	372	—	372	—	—
46	Schnackenburg	503	432	359	3	356	—	0,8
47	Szönowo (Schönau)	251	254	249	8	241	—	3,2
48	Schönbaum	360	421	435	—	435	—	—
49	Schönbaumerweide	197	217	249	—	249	—	—
50	Schönrohr	141	169	152	—	152	—	—
51	Wróblewo (Sperlnigsdorf)	164	158	120	—	120	—	—
52	Steeßen	1379	1343	1299	1	1304	5	0,0
53	Steeßnerwerder	205	206	217	—	217	—	—
54	Zblewo (Stüblau)	433	456	437	9	428	—	2,1
55	Stutthof	2422	2337	2347	—	2344	2	—
56	Trutnowo (Trutenau)	382	284	309	4	304	—	1,3
57	Vogelsang	381	327	365	—	365	—	—
58	Gr. Walddorf	600	607	562	10	552	—	1,8
59	Wiślinka (Wesslinken)	702	693	718	1	717	—	0,1
60	Wordel	119	108	95	—	95	—	—
61	Osice (Wossitz)	368	385	334	23	311	—	6,9
62	Wocław (Wotzlaff)	444	546	473	2	471	—	0,4
63	W. Cędry (Gr. Zünder)	790	873	851	4	847	—	0,5
64	M. Cędry (Kl. Zünder)	336	344	335	4	330	—	1,2
65	Suchy dąb (Zugdam)	430	499	442	—	440	2	—
66	Kl. Walddorf	228	217	329	—	328	—	—
	a) obszary dworskie	738	781	988	35	753	—	3,5
1	Bodenbruch	5	10	11	—	11	—	—
2	Grabina Krzyżacka (Herengrebin)	198	181	172	9	163	—	5,2
3	Junkertroylhof	58	81	48	6	42	—	12,1
4	Kronenhof	126	108	101	—	101	—	—
5	Grabina (Mönchengrebin)	31	38	36	—	36	—	—
6	Neukrügerskampe	101	107	104	—	104	—	—
7	Quadendorf	35	45	40	—	40	—	—
8	Steeßen	41	56	89	1	88	—	1,1

	G M I N Y	1923	1919	1910				
		OGÓLEM			W t e m			°/o polaków
					polaków	niemców	żydów	
9	Trutenaer Herrenland	116	136	160	19	141	—	11,9
10	Ziesewald	27	19	27	—	27	—	—
	V. Powiat Żuławy Wielkie	46623	49329	42982	1214	41447	76	2,8
	<i>a) miasta</i>	5789	5229	5549	121	5341	60	2,2
1	Nowy Dwór (Tiegenhof)	3074	2834	2901	114	2777	—	3,9
2	Nytych (Neuteich)	2715	2395	2648	7	2564	60	0,3
	<i>b) gminy wiejskie</i>	40792	44046	37389	1091	36064	16	2,9
1	Altebabke	184	167	150	—	150	—	—
2	Altenowo (Altenau)	78	95	61	—	61	—	—
3	Stara Wieś (Altendorf)	205	206	187	—	187	—	—
4	Altmünsterberg	388	470	380	8	372	—	2,1
5	St. Wisła (Altweichsel)	349	360	303	22	271	—	7,3
6	Baarenhof	258	258	245	—	245	—	—
7	Bärwalde	282	263	276	—	276	—	—
8	Borety (Barendt)	409	513	408	13	395	—	3,2
9	Beiershorst	175	176	164	—	164	—	—
10	Bystrzec (Biesterfelde)	236	289	210	—	210	—	—
11	Blumstein	177	179	163	—	158	—	—
12	Brodsack	250	285	222	2	220	—	0,9
13	Brzózki (Broeske)	321	360	280	—	279	—	—
14	Brunowo (Brunau)	835	824	838	1	837	—	0,1
15	Dąbrowa (Damerau)	385	332	325	1	323	—	0,3
16	Dammfelde	129	178	150	—	150	—	—
17	Dębina (Eichwalde)	350	424	339	9	327	—	2,6
18	Einlage	380	385	343	—	343	—	—
19	Fürstenau	566	584	559	—	559	—	—
20	Fürstenwerder	695	636	659	—	659	—	—
21	Gnojewo (Gnojau)	389	437	330	2	327	—	0,6
22	Graniczna Wieś (Grenz- dorf A.)	257	248	246	—	246	—	—
23	Graniczna Wieś (Grenz- dorf B.)	507	534	473	—	473	—	—
24	Halbstadt	258	270	237	1	235	—	0,4
25	Hakendorf	442	441	442	1	441	—	0,2
26	Horsterbusch	323	309	334	—	334	—	—
27	Herrenhagen	107	82	76	—	76	—	—
28	Hejbudy (Heubuden)	372	438	369	1	367	—	0,3
29	Holm	319	300	305	—	305	—	—
30	Jankowo (Jankendorf)	194	166	171	—	171	—	—
31	Jungfer	869	905	994	—	992	2	—
32	Mariąg (Irrgang)	124	158	104	1	103	—	0,9
33	Kalteherberge	164	199	170	—	170	—	—
34	Kamionka (Kaminke)	135	142	156	—	156	—	—
35	Keitlau	127	151	121	—	121	—	—
36	Krebsfelde	478	458	476	—	475	—	—

G M I N Y	1923	1919	1910				
	OGÓŁEM			W t e m			polaków
	polaków	niemców	żydów	polaków	niemców	żydów	
37 Kuchwerder	103	111	112	—	112	—	—
38 Konczewice (Kunzendorf)	592	654	583	1	582	—	0,2
39 Kałdowo (Kalthof) . . .	1628	1791	—	—	—	—	—
40 Ladekop (Ladekopp) . . .	781	791	718	—	718	—	—
41 Lakendorf	656	650	624	—	624	—	—
42 Lasowice W. (Gr. Lese- witz).	526	637	472	1	468	—	0,2
43 Lasowice M. (Kl. Lese- witz).	132	177	156	2	154	—	1,3
44 Laski (Leske).	200	201	145	—	145	—	—
45 W. Lichnowy (Gr. Lich- tenau)	787	1129	706	12	691	—	1,7
46 M. Lichnowy (Kl. Lichte- nau)	459	591	491	—	491	—	—
47 Lisewo (Liessau).	1050	1355	1062	187	873	—	17,6
48 Lindenowo (Lindenau). . .	377	463	370	—	368	—	—
49 Lupushorst.	360	355	327	—	327	—	—
50 Marienau	798	808	763	2	760	—	0,3
51 Gr. Mausdorf.	441	472	396	1	395	—	0,3
52 Kl. Mausdorf.	260	472	286	—	286	—	—
53 Kl. Mausdorferweiden. . .	85	82	73	—	73	—	—
54 Mielenz.	426	501	437	29	407	—	6,6
55 Mirowo (Mierau).	319	328	257	—	275	—	—
56 W. Małwy (Gr. Montau). .	386	431	429	138	272	7	32,2
57 M. Małwy (Kl. Montau). .	415	477	461	118	340	—	25,6
58 Nowa Wieś (Neudorf). . .	78	79	70	—	70	—	—
59 Neulanghorst	108	109	136	—	136	—	—
60 Nowa Cerkiew (Neukirch)	548	596	541	2	535	4	0,4
61 Nowy Münsterberg (Neu- münsterberg)	671	681	599	—	597	—	—
62 Dziewięćwłók (Neunhu- ben)	86	78	57	—	57	—	—
63 Neustädterwald	473	484	461	—	461	—	—
64 Neuteicherhinterfeld . . .	166	202	180	1	179	—	0,6
65 Neuteicherwalde.	323	308	326	—	326	—	—
66 Nytyska Wieś (Neuteichs- dorf).	383	466	836	5	318	—	1,5
67 Nidowo (Niedau)	186	212	176	—	176	—	—
68 Orłowo (Orloff)	289	259	235	—	235	—	—
69 Orloffierfelde	272	281	247	—	247	—	—
70 Palczewo (Palschau) . . .	451	447	383	9	373	—	2,3
71 Parzchowo (Parschau). . .	190	292	189	9	181	—	4,8
72 Petershagen	547	575	532	—	532	—	—
73 Piekło (Pieckel).	687	739	780	421	217	3	54,0
74 Pietzkendorf	133	120	148	—	148	—	—
75 Platenhof	325	288	247	—	247	—	—
76 Pletzendorf	83	79	64	—	64	—	—
77 Pordenowo (Pordenau) . .	226	232	2 0	3	237	—	—
78 Pręgnowo (Prangenau). . .	23	255	221	—	221	—	1,6

G M I N Y	1923	1919	1910				polaków %
	OGÓLEM			W t e m			
				polaków	niemców	żydów	
79	Rehwalde	80	65	49	—	49	—
80	Reimerswalde	195	222	184	—	184	—
81	Reinland	160	156	130	—	130	—
82	Rosenort	252	258	103	—	103	—
83	Rückenau	284	298	303	—	303	—
84	Schadwalde	313	377	337	2	335	0,6
85	Szarpawa (Scharpau).	84	87	86	—	86	—
86	Szonowo (Schönau).	421	465	346	9	335	2,6
87	Schöneberg	1597	1603	1683	6	1676	0,4
88	Schönhorst	459	492	415	6	408	1,4
89	Schönsee	539	578	500	—	500	—
90	Szymon (Simonsdorf)	445	475	424	3	421	0,7
91	Stadtfelde	160	179	126	—	126	—
92	Stobbendorf	480	462	521	—	521	—
93	Stuba	342	324	320	—	319	—
94	Tannsee	488	541	454	24	430	5,3
95	Tuga (Tiege)	484	521	453	—	453	—
96	Tiegenhagen	648	682	665	—	665	—
97	Tiegenort	493	515	542	—	542	—
98	Tragheim	243	384	199	6	193	3,0
99	Tralewo (Tralau)	309	339	213	7	206	3,3
100	Trępnowy (Trampenau)	263	298	206	—	206	—
101	Trappenfelde	121	149	83	2	81	2,4
102	Vierzehnhuben	84	90	84	—	84	—
103	Vogtei	41	39	39	—	39	—
104	Walldorf	206	199	177	—	177	—
105	Wolfsdorf (Nogat)	461	440	419	—	419	—
106	Warnau	400	499	354	—	351	—
107	Pogorzała (Wernersdorf)	517	634	496	22	452	4,4
108	Wiedau	49	59	65	—	65	—
109	Zeyer	622	653	660	—	660	—
110	Zeyervorderkampen	581	483	451	1	450	0,2
	<i>c) obszary dworskie.</i>	42	54	44	2	42	4,5
1	Montauerforst	6	8	6	—	6	—
2	Adl. Renkau	36	46	38	2	36	5,3

Z przeglądu poszczególnych gmin okazuje się, że w powiecie Żuławy Wielkie znajdujemy trzy gminy: Wielkie Mątwy, liczące 32,2% ludności polskiej, Małe Mątwy z 25,6% ludności polskiej i Piekło — z 54% ludności polskiej.

W powiecie Gdańskie niziny również trzy gminy: Dziewięćwłók — 17,3% polaków, Junkertroylhof — 12,5% polaków, Trutenhauer Herrenland — 11,9% polaków.

Natomiast w powiecie Gdańskie wyżyny znajdujemy cały szereg gmin, które zawierają bardzo znaczne odsetki polaków, a mianowicie gminy:

Kleszczewo	39,3 ⁰ / ₀	ludności polskiej	
Trąbki	72 ⁰ / ₀	"	"
Wielki Czapielsk	32,9 ⁰ / ₀	"	"
Kłodawa	11,6 ⁰ / ₀	"	"
Żuławka	21,6 ⁰ / ₀	"	"
Elgano (obsz. gm.)	65,3 ⁰ / ₀	"	"
Nowa Wieś	12,6 ⁰ / ₀	"	"
Osenkop	28,8 ⁰ / ₀	"	"
Postołowo	60 ⁰ / ₀	"	"
Pręgowo	15,9 ⁰ / ₀	"	"
Czerniewo	53,5 ⁰ / ₀	"	"
Szembek	22,1 ⁰ / ₀	"	"
Ulkowy	19,7 ⁰ / ₀	"	"
Popówki	60,1 ⁰ / ₀	"	"
Bądzieszyn	27,6 ⁰ / ₀	"	"
Bankowo	14 ⁰ / ₀	"	"
Jankowo	14,6 ⁰ / ₀	"	"
Wytrych	12,5 ⁰ / ₀	"	"
Kiełpinek	56,3 ⁰ / ₀	"	"
Kleszczewko	43 ⁰ / ₀	"	"
Łąguszewo	19,7 ⁰ / ₀	"	"
Elgano (obsz. dw.)	11,8 ⁰ / ₀	"	"
Średnie Gołębiewo	46,5 ⁰ / ₀	"	"
Migowo	84,9 ⁰ / ₀	"	"
Jasień	63,2 ⁰ / ₀	"	"
Rębowo	46,3 ⁰ / ₀	"	"
Mały Czapielsk	27,4 ⁰ / ₀	"	"
Schönholtz	25 ⁰ / ₀	"	"
Świncz	15,7 ⁰ / ₀	"	"
Strzepowo	33,3 ⁰ / ₀	"	"
Zakoniczyn	36,4 ⁰ / ₀	"	"
Trąbki Wielkie	60,1 ⁰ / ₀	"	"

Mamy zatem w powiecie Gdańskie wyżyny: 12 gmin, które zawierają od 10 do 25⁰/₀ ludności polskiej, 11 gmin, które posia-

dają od 25 do 50% ludności polskiej i wreszcie 9 gmin, które liczą od 51 do 85% ludności polskiej, czyli 9 gmin o przeważającej silnie ludności polskiej.

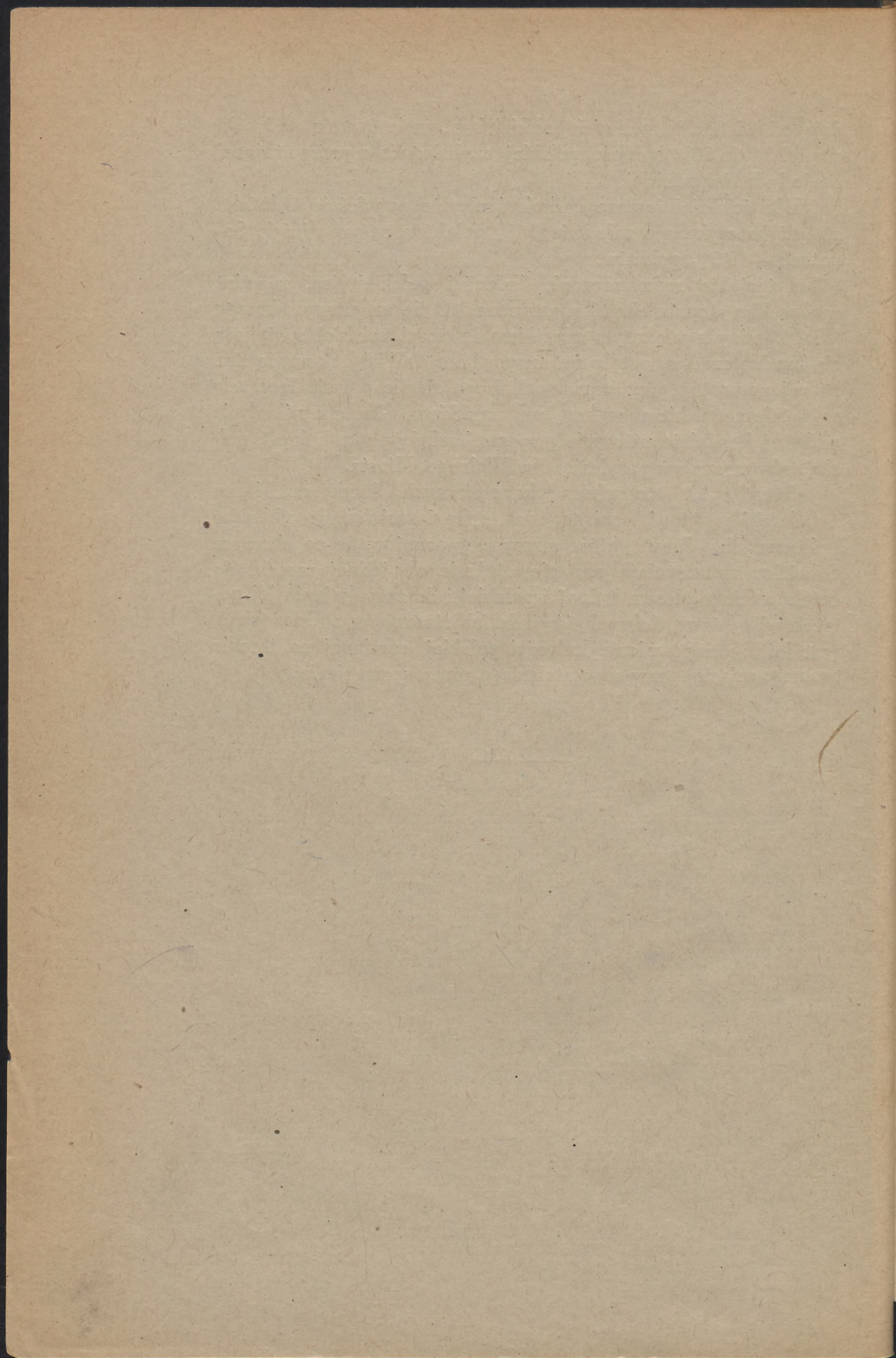
Dla ścisłości jeszcze nadmieniamy, że w mieście Gdańsku statystyka wykazuje zaledwie 2,1% polaków, zaś w mieście Sopotach — 9,5% polaków.

Terytorjalne rozmieszczenie ludności polskiej jest również w wysokim stopniu charakterystyczne. O ile na prawym brzegu Wisły gminy z większym odsetkiem ludności polskiej spotykają się bardzo rzadko, o tyle na lewym brzegu Wisły stanowią one rodzaj pomostu, przy pomocy którego ziemie polskie łączą się wyraźnie z polskim wybrzeżem morskim. Na naszej mapie widać, jak odcięto sztucznie pas, zamieszkały przez ludność polską, aby stworzyć peryferję dla Wolnego Miasta.

Silny spłot stosunków ekonomicznych, które nas łączą z Gdańskiem, musi pociągnąć za sobą i zacieśnienie układów politycznych. Prawa, które mamy zagwarantowane na obszarze Gdańska, upoważniają nas niewątpliwie do jednej rzeczy, do opiekowania się losem ludności polskiej i do zaspakajania jej potrzeb. Podstawą dobrych, sąsiedzkich stosunków z Gdańskiem, jest lojalne zapewnienie ludności polskiej, rozsianej na terenie wolnego miasta, praw obywatelskiego równouprawnienia.

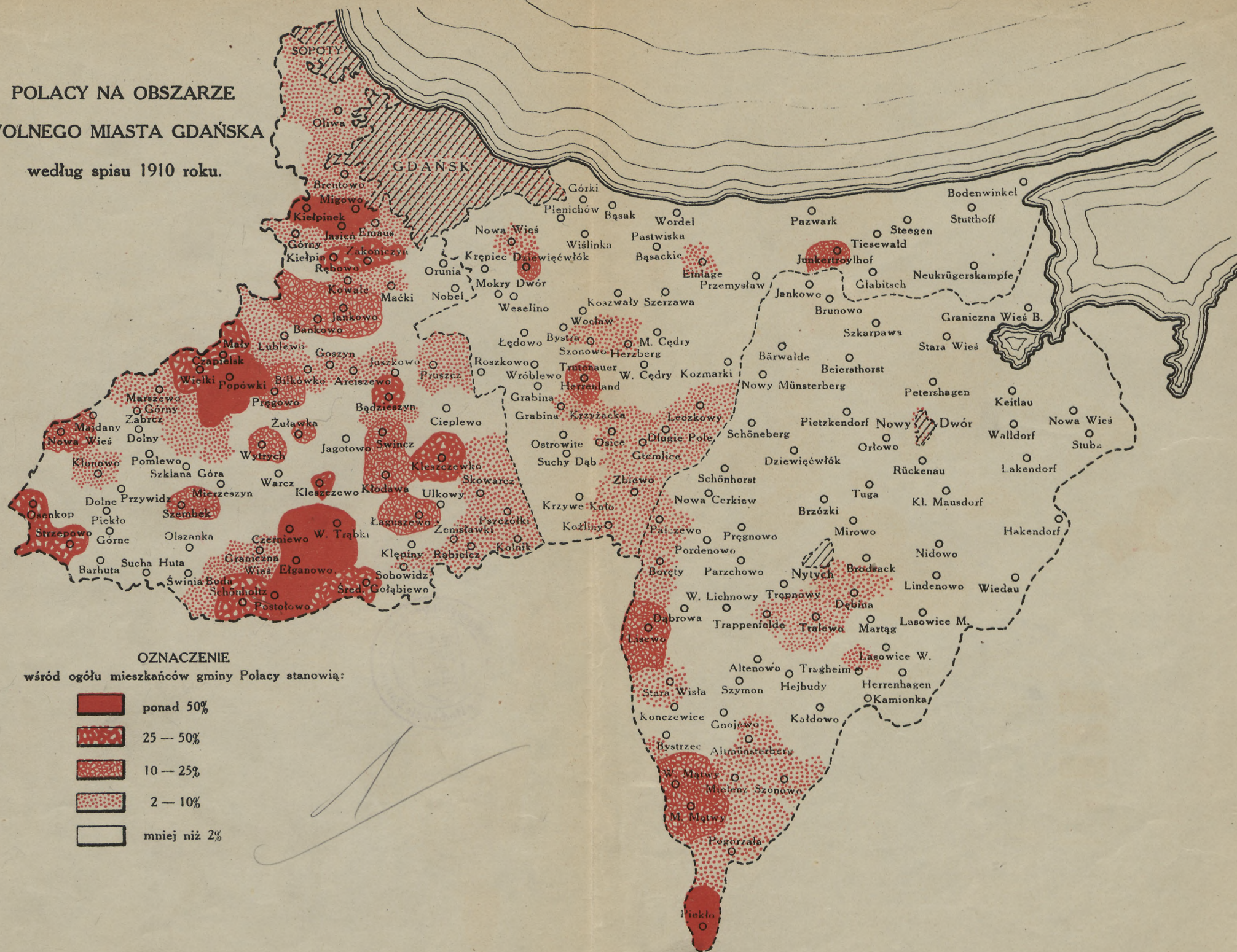


505020







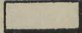
**POLACY NA OBSZARZE
WOLNEGO MIASTA GDAŃSKA**

według spisu 1910 roku.



OZNACZENIE

wśród ogółu mieszkańców gminy Polacy stanowią:

-  ponad 50%
-  25 — 50%
-  10 — 25%
-  2 — 10%
-  mniej niż 2%

