

105
Książki dla Wszystkich

№ 208

MOTYLE

ATLASIK KIESZONKOWY ROZ-
KŁADANY, ZAWIERAJĄCY
129 RYS. KOLOROWYCH
NA 12 TABLICACH



[ca 1905]

Wydawnictwo M. ARCTA w Warszawie





Biblioteka
Uniwersytetu Gdańskiego



1100890754

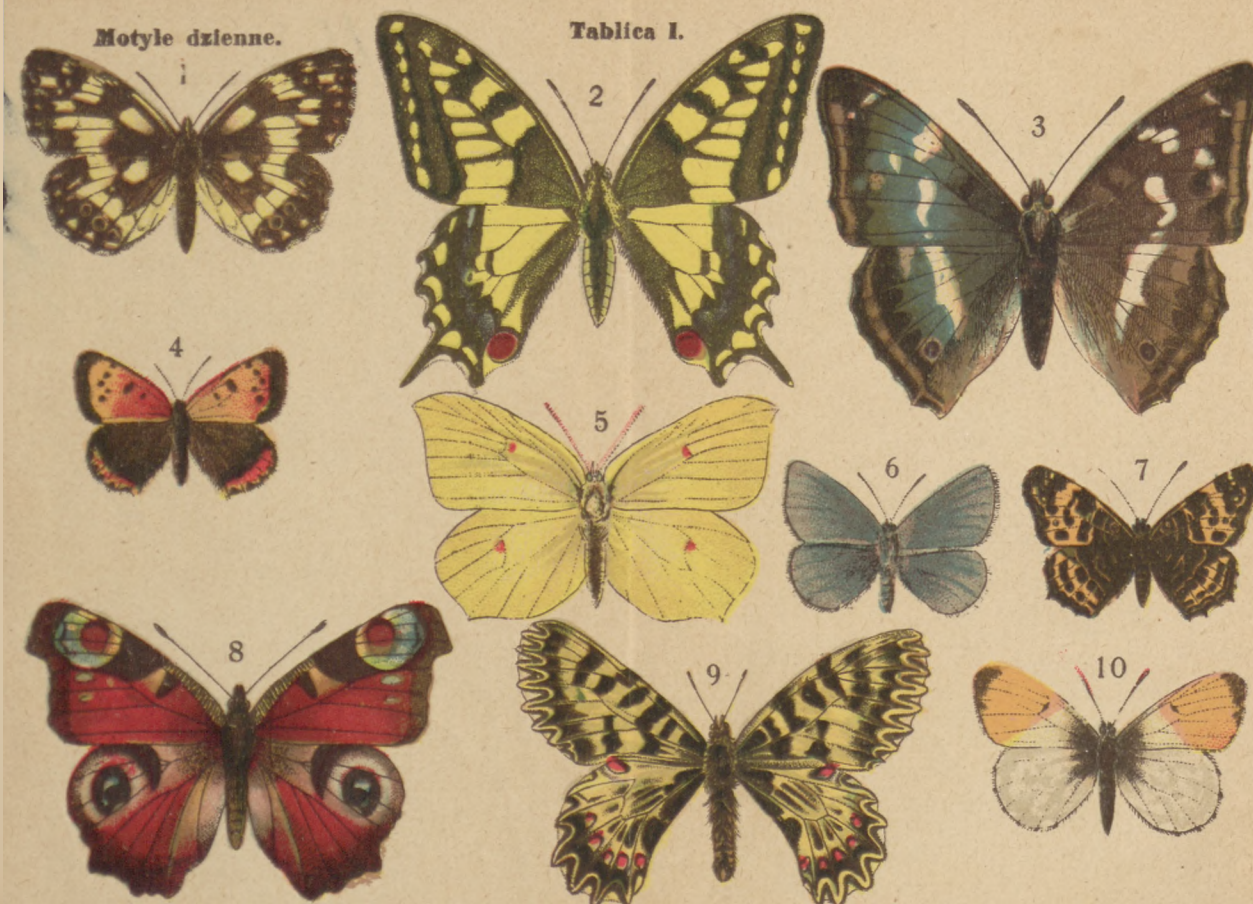


XVI 12 K

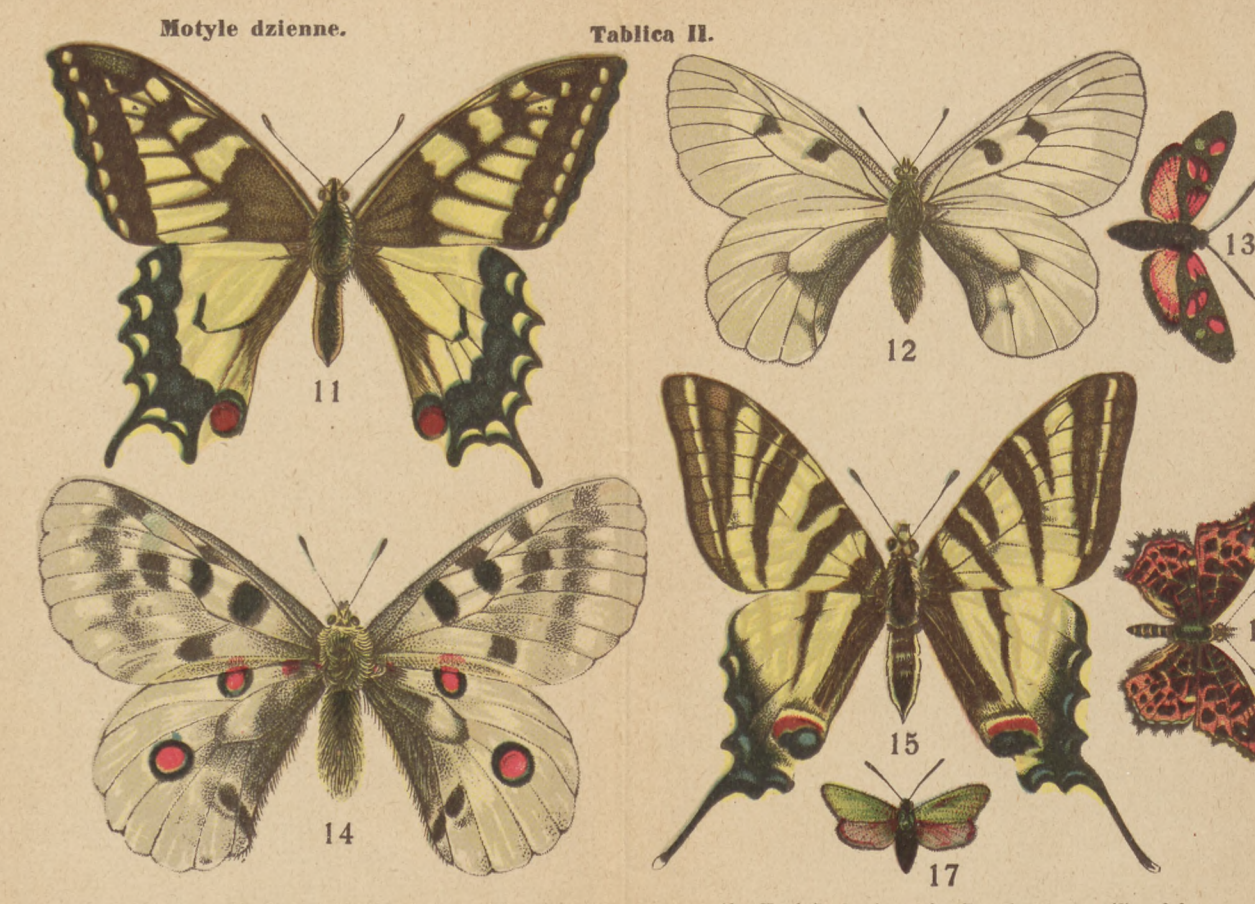
XVI 12 JC

034863

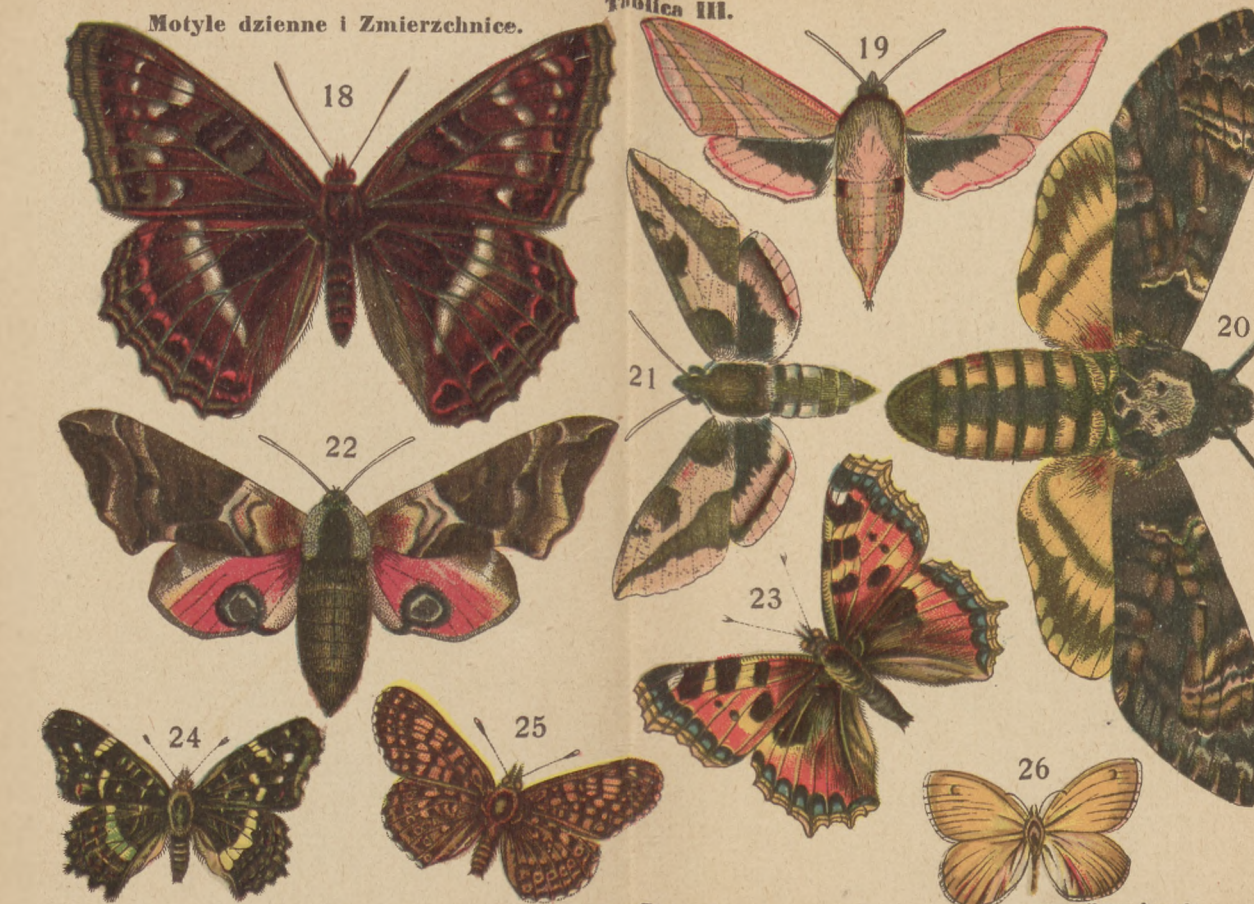
~~B 13943~~



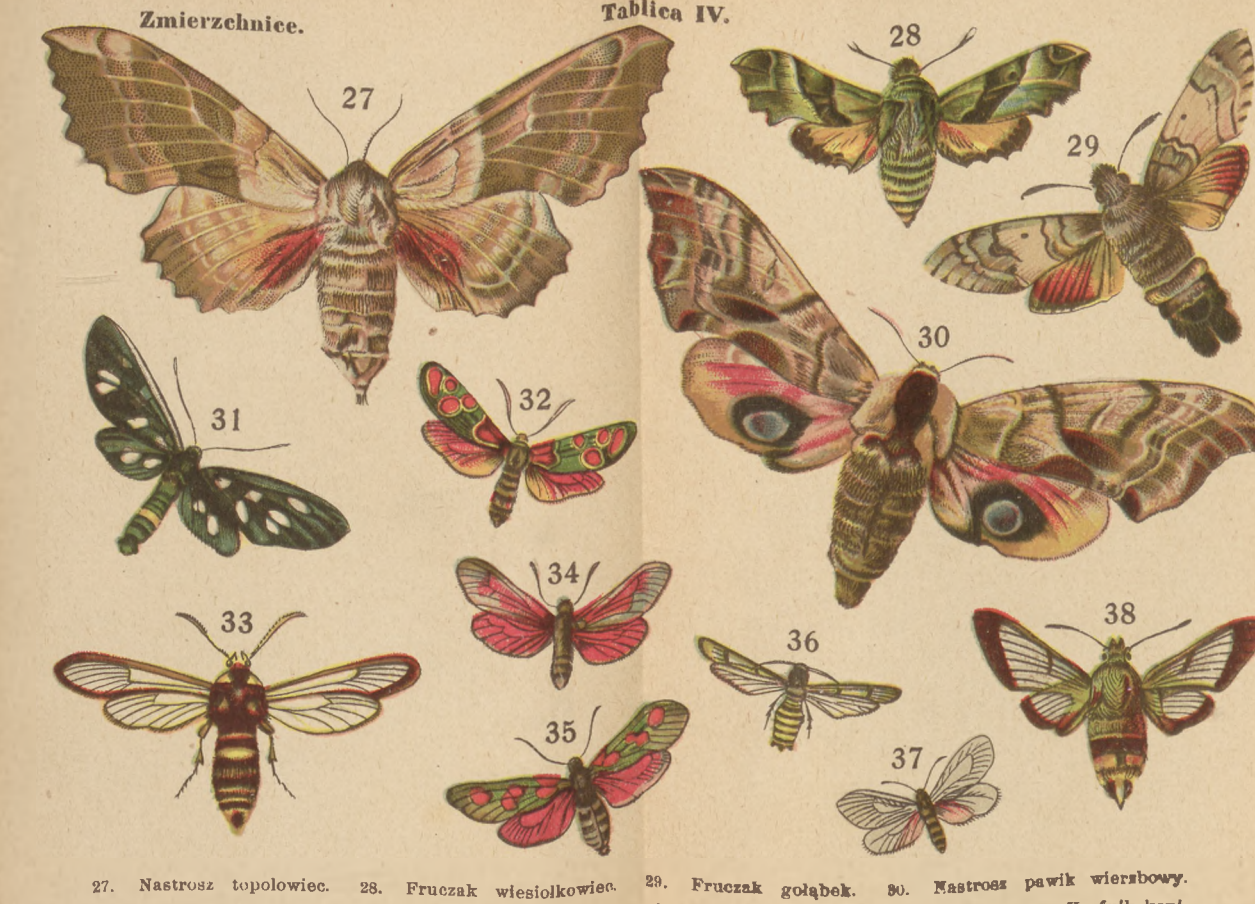
1. Polowiec szachownica. 2. Paś królowej (Jaskółczy ogon). 3. Mieniańc tęczowiec. 4. Czerwończyk żarek (Duka-
cik). 5. Listkowiec cytryniak. 6. Modraszek Ikar. 7. Rusałka siałkowiec (Sadownik). 8. Rusałka pawik dziaony.
9. Zyzgakowiec kokornakowiec. 10. Zorszynek rzetuchowiec.



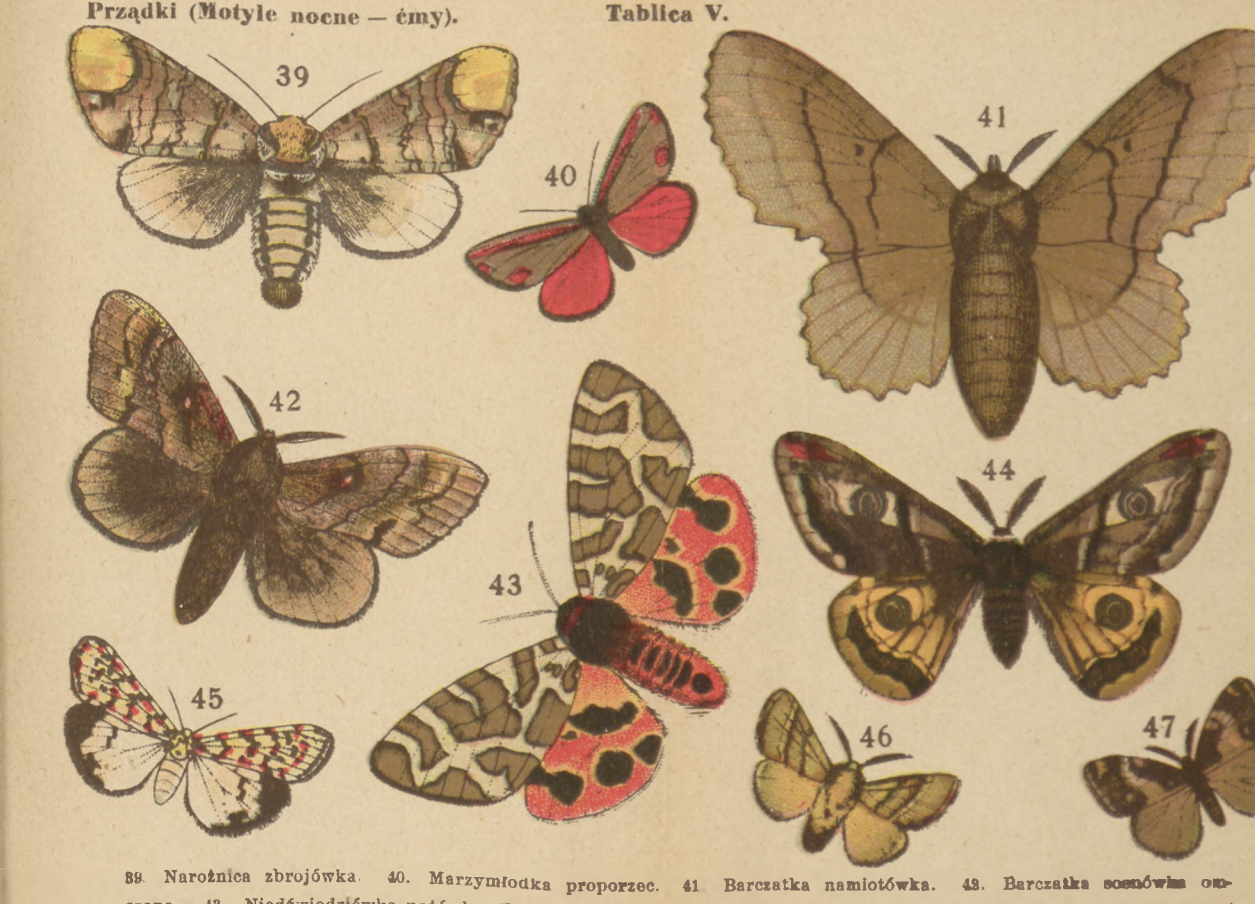
11. Jaskółczy ogon (Paś królowej). 12. Niepylak Mnemozyna. 13. Kraśnik łomignatek (Tawulec). 14. Niepylak
Apollo. 15. Motyl żeglarek. 16. Siałkowiec czerwony (Sadownik kratkowiec). 17. Lśniak szmaragdek.



18. Leśnik osinowiec. 19. Zmrocznik gładzisz. 20. Zmierzchnica trupiąglówka. 21. Zmrocznik wilczomleczek.
22. Nastrosz pawik nocny (Gryzuli modrooki). 23. Rusałka pokrzywnik. 24. Rusałka kratkowiec. 25. Przepłakka
cynksya (Krasopłaszcz). 26. Strzępotek stanowiec.



27. Nastrosz topolowiec. 28. Fruczak wiesiolkowiec. 29. Fruczak gołąbek. 30. Nastrosz pawik wiersbowy.
31. Oblaczek granatek. 32. Kraśnik sparcetek. 33. Przeziernik osowiec. 34. Kraśnik Minos. 35. Kraśnik koni-
czynek. 36. Przeziernik pszczołowiec. 37. Szarek tarnowiec. 38. Fruczak tramielowiec.



39. Narożnica zbrojówka. 40. Marzymłodka proporzec. 41. Barczatka namiotówka. 42. Barczatka sosnowka om-
szona. 43. Niedźwiedziówka nożówka (Krasa-Kaja). 44. Ruchówka pawica (Pawik nocny mniejszy). 45. Krasopani-
ozdobna (Łada). 46. Prządka pierścieniówka. 47. Znamionówka tarniówka.

Przędki.

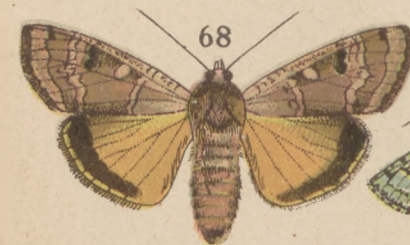
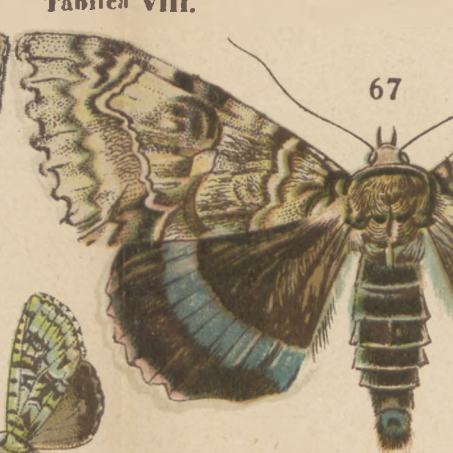
Tablica VI.

Przędki.

Tablica VII.

Sówki (Motyle nocne - ćmy).

Tablica VIII.



48. Niedźwiedziówka chorągiewka. 49. Niedźwiedziówka wdowa. 50. Szewnica (Krasa) rumienica. 51. Krasa (Molina) poziomkówka. 52. Misiówka (Krasa) czwórka. 53. Niedźwiedziówka turezyńska. 54. Krótkowos chmielowiec (Niesobka). 55. Szewnica bżówka. 56. Brudnica nieparka.

57. Torzyśniad kasztanówka. 58. Trociniarka (Torzyśniad) czerwica. 59. Żagnica (Brudnica) mniszka. 60. Przędka dębówka. 61. Przędka osinówka. 62. Barczatka napojta (Jednoróżec). 63. Kuprówka złotnica. 64. Koszówka murzynka. 65. Lotnica zyska.

66. Wstęgówka ponaówka (Mora czerwona). 67. Wstęgówka jesionka. 68. Rolnica tasienka. 69. Szczerbówka ksieni. 70. Błędnica. 71. Strzygonia chojnowka (Agatówka). 72. Błędnica trzaska.



Sówki.



Tablica IX.

69. Ochybnica runów-
Płetnówka rdestnica

75. Rolnica aksamitka. 76. Paciepnica żółtaćka. 77. Wieczernica (Omaenica) królicza. 78. Pyszałek Oryon.
79. Wieczernica (Omaenica) klonówka. 80. Rolnica szopówka. 81. Opłonka orzechówka. 82. Pyszałek żółty.
83. Ruinówka wężyca. 84. Bielmica sinogłówka. 85. Ponoenica udatnica. 86. Rolnica boćwinówka. 87. Agatówka
(Sówka) łobodnica. 88. Krokiewka lęklówka.

Miernikowce.

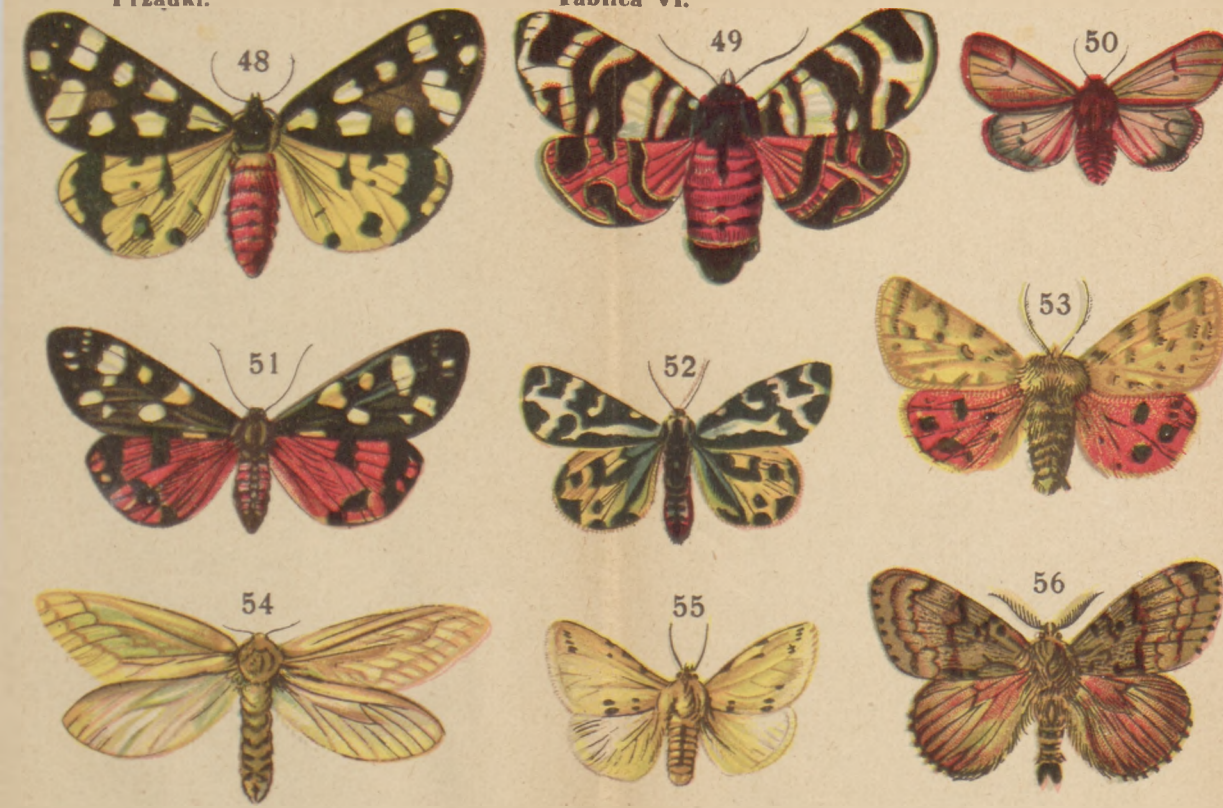
Tablica XI.



99. Bodzieniec (Ostrołot) bżowiak. 100. Plamiec agrestniak (Arlekin). 101. Szyplęć leaszczyniak. 102. Rozlotlik
lilakowiak. 103. Poproch cetyniak (samiec). 104. Krępak pasasty. 105. Miernik zieleniak. 106. Paprzątec nadier-
niak. 107. Osmagonek plamisty. 108. Nabrzoziak. 109. Mokoż (plamiec) cierniowiak. 110. Wątlak strojnif.
111. Plamiec krwawniczak. 112. Zdobik różopas. 113. Plamiec nabuczak. 114. Zasmutek wstążnik.

Prządki.

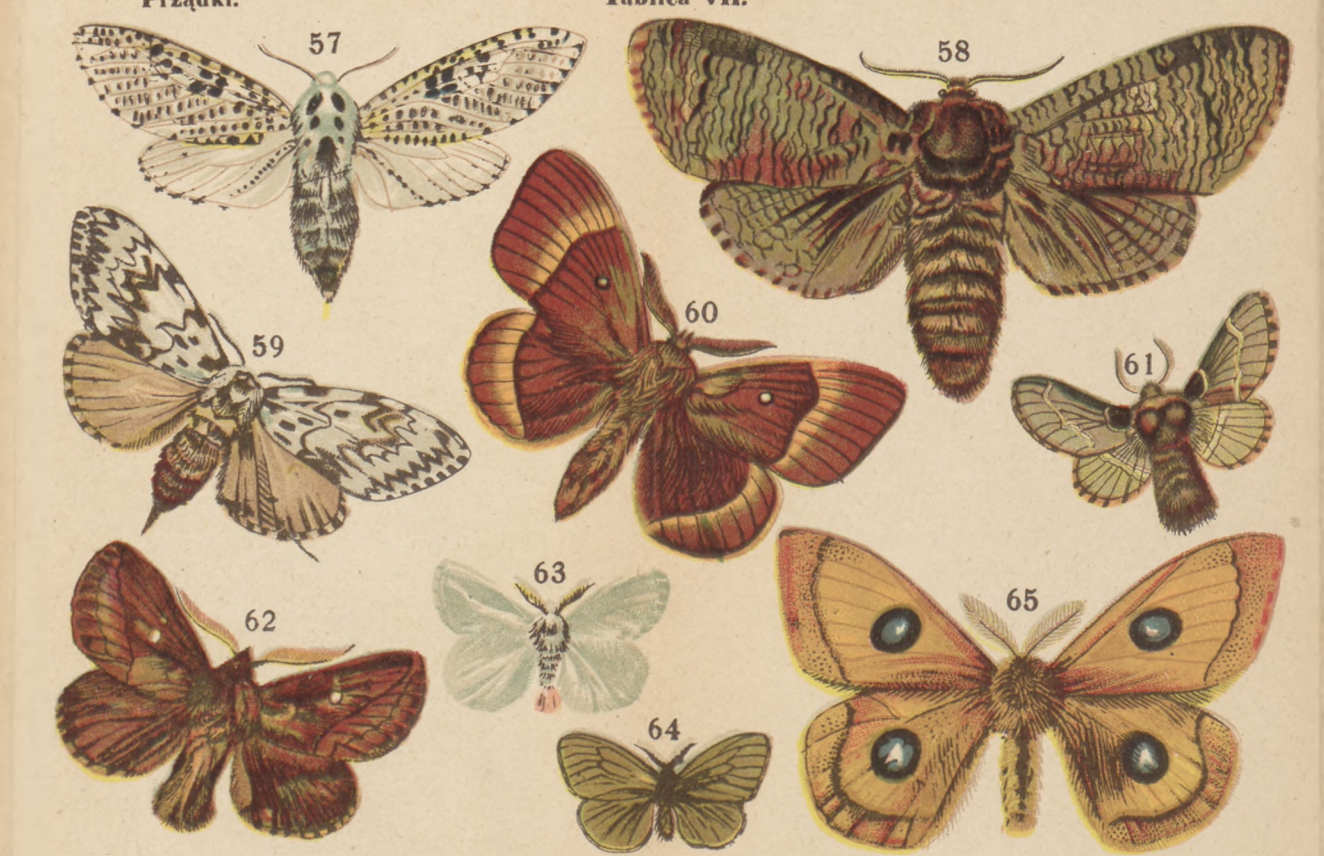
Tablica VI.



48. Niedźwiedziówka chorągiewka. 49. Niedźwiedziówka wdowa. 50. Szewnica (Krasa) rumienica. 51. Krasa (Monica) poziomkówka. 52. Misiówka (Krasa) czwórka. 53. Niedźwiedziówka turezyńska. 54. Krótkonoga chmielowiec. (Niesobka). 55. Szewnica bżówka. 56. Brudnica nieparka.

Prządki.

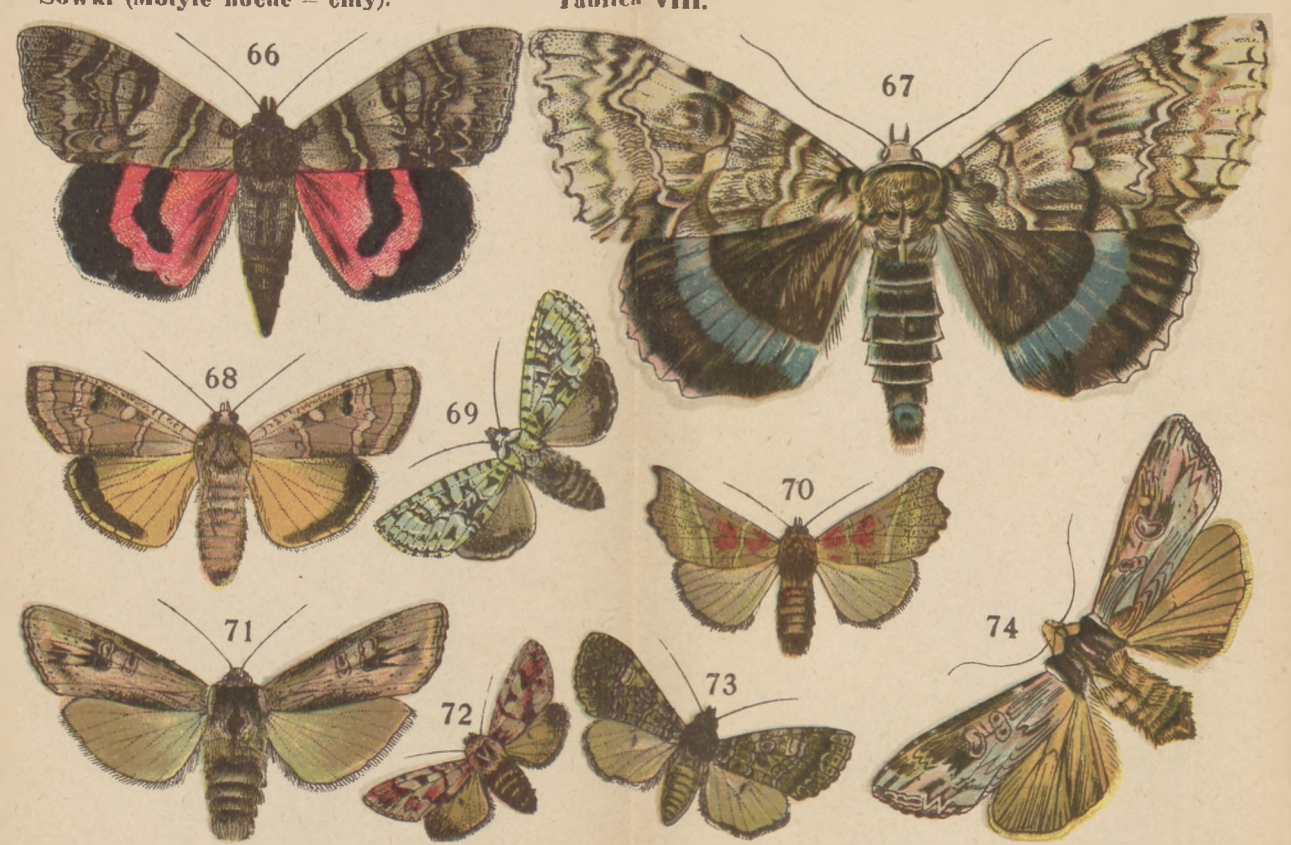
Tablica VII.



57. Torzysniad kasztanówka. 58. Trocinarka (Torzysniad) czerwica. 59. Żagnica (Brudnica) mniszka. 60. Prządka dębówka. 61. Prządka osinówka. 62. Barczatka napojka (Jednorozec). 63. Kuprówka złotnica. 64. Koszówka murzynka. 65. Lotnica zyska.

Sówki (Motyle nocne - ćmy).

Tablica VIII.



66. Wstęgówka ponsówka (Mora czerwona). 67. Wstęgówka jesionka. 68. Rolnica tasienka. 69. Ochynka runówka. 70. Szerbówka ksieni. 71. Biednica. 72. Strzygonia chojnowka (Agatówka). 73. Piętnówka rdestnica. 74. Biednica trzaska.

Sówki.

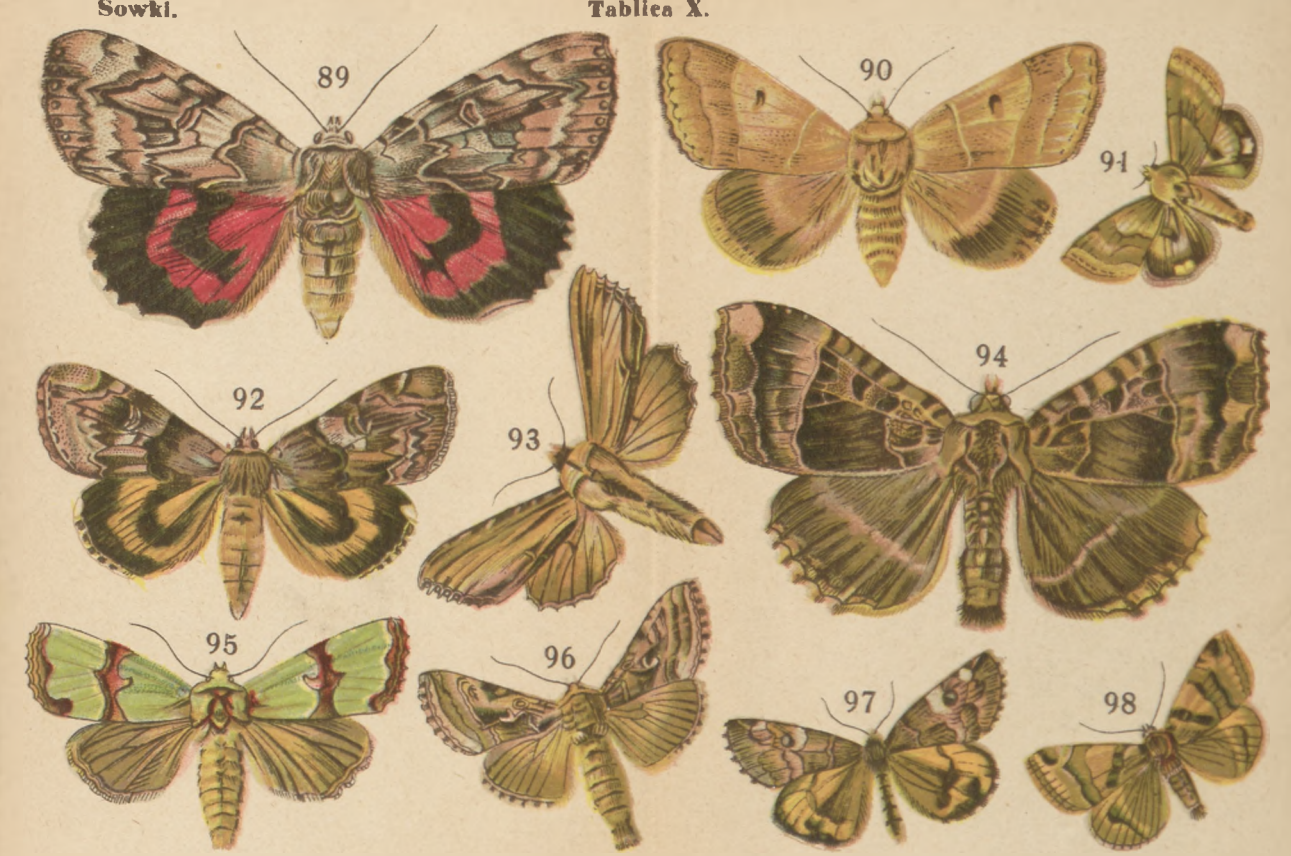
Tablica IX.



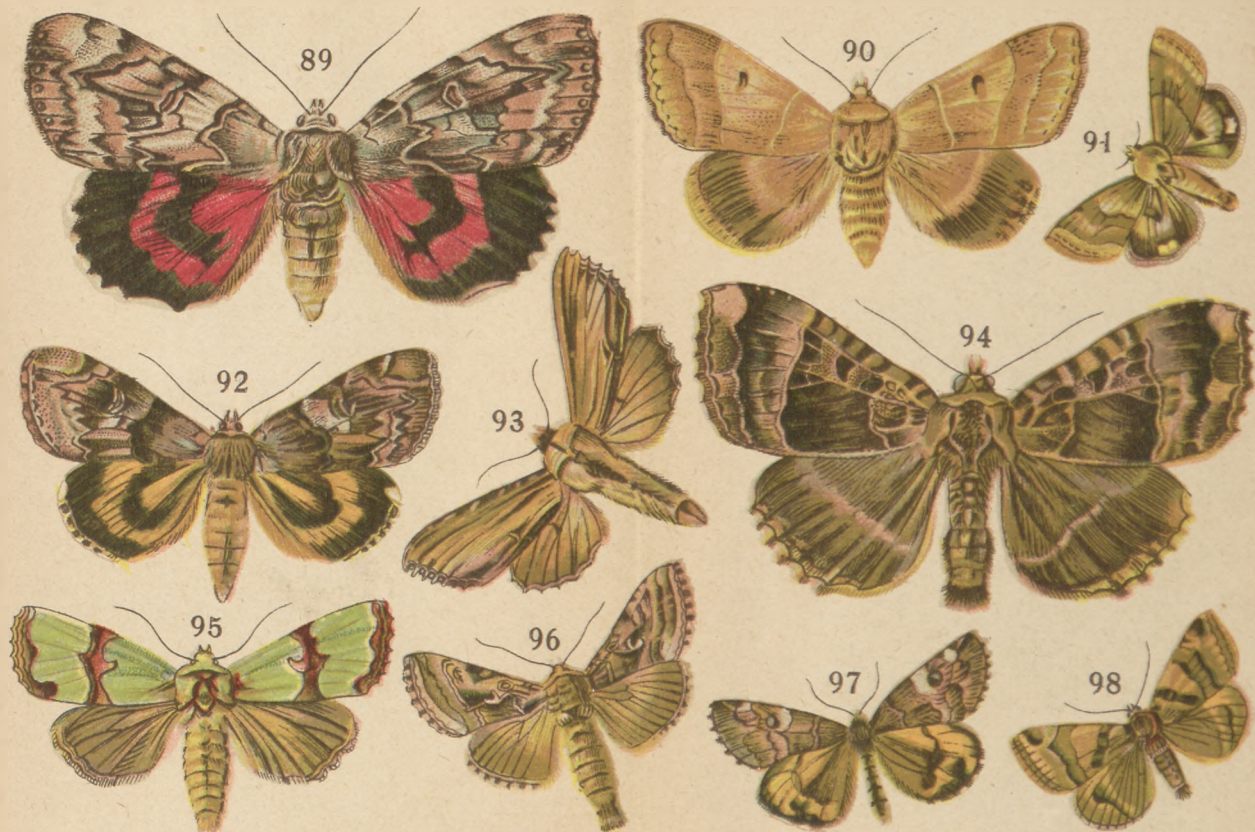
75. Rolnica aksamitka. 76. Paciepnica złotaczka. 77. Wieczernica (Omaenica) królicza. 78. Pyszałek Oryon. 79. Wieczernica (Omaenica) klonówka. 80. Rolnica szopówka. 81. Oplonka orzechówka. 82. Pyszałek złoty. 83. Ruinówka wężycy. 84. Bielmica sinogłówka. 85. Ponoenica udatnica. 86. Rolnica bowinówka. 87. Agatówka (Sówka) łobodnica. 88. Krokiewka lekliwka.

Sówki.

Tablica X.



89. Wstęgówka wybrana. 90. Łazdona księżycówka. 91. Słonecznica szczociówka. 92. Wstęgówka śliwica. 93. Kapturnica dziewannówka. 94. Straszka cyganka. 95. Krzyżówka malachitówka. 96. Błyszcza jarzynówka. 97. Bęsiak kwiatnik. 98. Wyglona koniczkówka.



89. Wstęgówka wybrana. 90. Łazdoną księżycówka. 91. Słonecznica szociówka. 92. Wstęgówka śliwica. 93. Kapturnica dziewannówka. 94. Straszka cyganka. 95. Krzyżówka malachitówka. 96. Błyszczka jarzynówka. 97. Bęśnica kwietniówka. 98. Wygłoba konieczówka.

SPIS MOTYLI

ZNAJDUJĄCYCH SIĘ W ATLASIKU

I OPIS ICH GĄSIENIC (LISZEK)

Nazwy czerpane z „Zoologii Obrazowej” M. Nowickiego, „Słownika” E. Majewskiego, oraz z „Atlasu motyli” F. Portiusa w opracowaniu B. Dyakowskiego.

G. znaczy gąsienica, Cyfra rzymska wskazuje tablicę.

Agatówka — p. Strzygonia chojnowka.

Agatówka łobodnica — Trachea Atriplicis. Tabl. IX. G. zielona, potem brunatno-czerwona, prążkowana; na łobodzie, rdęście.

Agrestniak — p. Plamiec agrestniak.

Arlekin — p. Agrestniak.

Barczatka namiotówka — Lasiocampa Quercifolia V. G. brunatna z niebieskimi plamami; na owocowych drzewach.

Barczatka napojka—Lasiocampa Potatoria VI. G. brunatna w żółte prążki z pęczkami szczecinek; na trawie.

Barczatka sosnowka omszona — Lasiocampa Pini V. G. szara w brunatne prążki i niebieskie plamki; na drzewach iglastych.

Bęsiica kwietniówka — Brephos Parthenias T. X. G. zielona w żółte podłużne paski; na brzozie.

Bielnica sinogłówka — Dioba Caeruleocephale IX. G. niebieska w żółte paski z czarnymi szczeciastymi plamkami; na owocowych drzewach.

Błądnica—Galocampa Vetusta VIII. G. zielona w białe, żółte i czerwone plamki i prążki; na ziołach.

Błądnica trzaska — Galocampa Exoleta VIII. G. jak u poprzedniej.

Błyszczka jarzynówka — Plussia Gamma X. G. zielona w białe grzbietnie paski i żółte boczne; na pokrzywie.

Bodzieniec bzowiak—Urapteryx Sambucaria XI. G. brunatna, prążkowana; na bzie czarnym, lipie itp.

- Brudnica mniszka — p. Żagnica.
- Brudnica nieparka—*Ocnaria Dispar* VI. G. wielkogłowa szara w żółte paski i brodawki niebieskie i czerwone; na owocowych drzewach.
- Czerwończyk żarek — *Polyommatus Phlaeas*. Tabl. I. G. zielona w czerwone paski; na szczawiu.
- Cytrynek — p. Listkowiec cytryniak.
- Dukacik — p. Czerwończyk.
- Dyaszek murzynek — *Odezia Atrata* XII. G. zielona; na trzebuli leśnej.
- Fruczak gołąbek—*Macroglossa Stellatarum* IV. G. zielona lub brunatna w białe plamki i żółte boczne prążki; na przytulji.
- Fruczak trutniowiec—*Macroglossa Bombyliformis* IV. G. z zagiętym rogiem; na wiciokrzewie i przytulji.
- Fruczak wiesiołkowiec — *Macroglossa Oenotherae* IV. G. ciemno-zielona lub brunatna, żółto i ciemno prążkowana; na wiesiołku i wierzbówce.
- Grotnik szczeblikowiak — *Eupithecia Venosata* XII. G. na kwiatach i nasionach goździkowatych.
- Gryzuń modrooki — p. Nastrosz pawik.
- Jaskółczy ogon — p. Paź królowej.
- Jednorożec — p. Barczatka napojka.
- Kapturnica dziewanówka—*Cuculia Verbasci* X. G. biała w czarne i żółte plamki; na dziewannie.
- Koszówka murzynka—*Psyche Graminelle* VII. G. brunatna, siedzi w woreczkach z liści i t. p., które ciągnie za sobą; na trawach.
- Krasa czwórka — p. Misiówka.
- Krasa-kaja — p. Niedźwiedziówka nożówka.
- Krasa poziomkówka — *Callimorpha Dominula* VI. G. niebiesko-czarna w białe, żółte i niebieskie plamki i prążki; na malinach i pokrzywie.
- Krasa rumienica — p. Siewnica rumienica.
- Krasopani ozdobna — *Delopeia Pullchella* Tab. V. G. z brodawkami owłosionemi; na ziołach.
- Krasopłaszcz — p. Przeplatka.
- Kraśnik koniczynek — *Zygaena Trifolii* Tabl. IV. G. żółta z 4 rzędami czarnych plam; na koniczynie.
- Kraśnik łomignatek — *Zygaena Filipendulae* II. G. złoto-żółta z czarnymi plamkami; na koniczynie, skalnicy i innych.
- Kraśnik Miños—*Zygaena Filosellae* IV. G. jasno-żółta z 2 rzędami czarnych plamek; na koniczynie, macierzance i t. p.

Kraśnik sparcetek — *Zygaena Onobrychis* IV. G. zielona w jasne paski, czarne i żółte plamki; na esparcie.

Krępak pasiasty — *Biston Zonarius* XI. G. zielona w paski żółto-czarne; na krwawniku i innych ziołach.

Krokiewka łękliwica — *Brotolomia Meticulosa* IX. G. zielona albo brunatna w prążki i paski, na 11-ym pierścieniu uwypuklona; na ziołach.

Krótkowąs chmielowy — *Hepialus Humuli* Tabl. VI. G. jasno-żółta z brunatną głową; na korzeniach chmielu i traw.

Krzyżówka malachitówka — *Jaspidea Celsia* Tabl. X. G. żółtawo-szara, z brunatną głową; na trawle.

Kuprówka złotnica — *Porthesia Auriflua* Tabl. VII. G. w białe i czerwone paski, z 3 białymi wzniesieniami; na drzewach owocowych.

Ładzona księżycówka — *Pseudophia Lunaris* X. G. na dębach.

Leśnik osinowiec — *Limonitis Populi* III. G. zielona z 2 rzędami wyrostków uwłosionych; na osinie.

Listkowiec cytryniak — *Rhodocera Ramul* Tabl. I. G. zielona z białymi paskami; na szakłaku kruszynie.

Lotnica zyska — *Aglia* Tab. VII. G. zielona w białe i żółte paski i prążki; na dębach, lipach, brzozech.

Łśniak szmaragdki — *Ino Statices* II. G. szara z czarnymi plamkami i czerwonymi paskami; na szczawiu.

Łada — p. Krasopani ozdobna.

Marzymłodka propolizec — *Euchelia Jacobaea* V. G. czarna, żółto-prążkowana, czarno uwłosiona; na starcu sałacie murowej.

Mieniak tęczowiec — *Apatura Iris*. I. G. zielona, biało kropkowana; na wierzbie iwle.

Miernik zieleniak — *Geometra Papillionaria* Tabl. XI. G. zielona z żółtymi bocznymi paskami; na brzozech.

Misiówka czwórka — *Nemeophila Plantaginis* Tab. VI. G. czarna, pośrodku czerwona, uwłosiona; na ziołach.

Modraszkić ikar — *Lycaena Icarus* Tabl. I. G. jasno-zielona z czarną głową i ciemnym pasem na grzbiecie; na wilżynie i janowcu.

Mokosz cierniowiak — *Fumia Crataegata* Tabl. XI. G. brunatna lub zielona, z wyrostkami; na tarninie ołogu.

Mora czerwora — p. Wstężnik ponsówka.

Motyl żeglarek — *Papilio Podalirius* Tab. II. G. zielona czerwono-prążkowana i kropkowana; na tarninie i owocowych drzewach.

Możnica — p. Krasa poziomkówka.

Nadbrzoziak — *Amphidasis Betularius* XI. G. szaroróżowa; na brzozach i innych drzewach.

Narożnica zbrojówka — *Phalera Bucephala* Tabl. V. G. czarna w żółte paski i prążki; na drzewach liściastych.

Nastrosz pawik nocny — *Smerinthus Ocellata* Tabl. III i IV. G. niebiesko-zielona, biało prążkowana z niebieskim kolcem; na wierzbach, topolach i owocowych drzewach.

Nastrosz topolowiec — *Smerinthus Populi* Tabl. IV. G. tak jak poprzednia, z kolcem zielonym; na topolach i wierzbach.

Nlepylak apollo — *Parnassius Delius* T. II. G. czarna czerwono kropkowana i niebiesko prążkowana; na skalnicy.

Nlepylak mnemozyna — *Papilio Mnemosyne* II. G. jak poprzednia; na kokoryczy w górach.

Niedźwiedziówka chorągiewka — *Arctia Villica* T. VI. G. czarna, uwłosiona brunatno; na ziołach.

Niedźwiedziówka nożówka — *Arctia Caja*. Tabl. V. G. czarna z białymi brodawkami, rdzawo uwłosiona; na ziołach.

Niedźwiedziówka tureczynka — *Arctia purpurata* VI. G. czarno-brunatna, uwłosiona żółto; na ziołach.

Niedźwiedziówka wdowa — *Arctia Hebe* T. VI. G. czarna, rdzawo i szaro uwłosiona; na wilczomleczu i innych ziołach.

Niesobka — p. Krótkowąg.

Oblaczek granatek — *Syntomis Phegea* Tabl. IV. G. czarna, gęsto uwłosiona; na dmuchawcu i innych ziołach.

Ochybnica runówka — *Dichonia Aprillina* Tabl. VIII. G. brudno-biała, ciemno prążkowana; na korze dębów.

Omacnica klonówka — p. Wieczernica klonówka.

Omacnica królicza — p. Wieczernica królicza.

Opłonka orzechówka — *Amphipyra Pyramidea* T. IX. G. zielona z białą pręgą na grzbiecie, zielonemi paskami i kolcem; na drzewach liściastych.

Osmaganek plamisty — *Venilia Macularia* Tabl. XI. G. zielona w paski ciemne i białe; na jasnocie (głuchej pokrzywie).

Ostrołot bzwiak — p. Bodzieniec bzwiak.

Paciepnica żółtaczka — *Gortyna Ochracea* Tabl. IX. G. brudno-biała z ciemnymi plamkami i brunatną głową; na oście, dziewannie i innych.

Paśnik dwuziarnik — *Cicaria Ocellata* XII. G. na przytulii i marzannie.

Paśnik dziurynnik — *Cidaria Hastata* XII. G. brunatna, z żółtymi podkowiastymi plamkami; w zrosniętych liściach brzozy.

Paśnik goździeniak — *Cidaria Bilineata* T. XII. G. zielona z ciemnymi i jasnymi paskami; na ziołach.

Paśnik namaliniak — *Cidaria Albicillata* T. XII. G. na jęczmieniu i malinach.

Pawik dzienny — p. Rusalka.

Pawik nocny — p. Nastrosz.

Pawik nocny mniejszy — p. Ruchówka pawica.

Pawik wierzbowy — p. Nastrosz pawik.

Paź królowej — *Papilio Machaon* I i II. G. zielona w czarne czerwono-kropkowane prążki; na roślinach baldaszkowatych i innych.

Piedzik przedzimek — *Chermatobia Brumata* XII. G. zielona z białymi bocznymi linjami; na drzewach owocowych i innych.

Pietnówka rdestnica — *Mamestra Persicariae* VIII. G. brudno-zielona z żółtą linią na grzbiecie w ciemne i jasne plamki; na pokrzywach, rdeście i innych.

Pelwit nostrzak — *Phasiane Clathrata* XII. G. niebiesko-zielona z ciemnymi linjami na grzbiecie i jasnymi prążkami po bokach; na koniczyńce i innych.

Plamiec agrestniak — *Abraxas Grossulariata* Tabl. XI. G. w białe, żółte i szare paski czarno prążkowane i kropkowane; na agrestcie.

Plamiec cierniowiak — p. Mokosz.

Plamiec krwawniczek — *Abraxas sylvata* Tabl. XI. G. żółtawa z szeregiem czarnych plamek; na wiązach i czeremchach.

Plamiec nabuczak — *Abraxas Marginata* T. XI. G. zielona z ciemnymi liniami grzbietnymi i białymi bocznymi; na topoli, leszczynie i t. p.

Polowiec szachownica — *Melanargia Galathea* Tabl. I. G. żółto-zielona w czerwone paski; na łąkach.

Pomiernik dziurawczak — *Anaitis plagiata* Tabl. XII. G. miedziano-brunatna w ciemne grzbietnie i jasne boczne paski; na dziurawcu.

Ponocnica udatnica — *Dianthoecia Compta* Tabl. IX. G. brunatna, ciemno-kropkowana w czerwone i żółte paski; w owocach goździków.

Poprządek nacierniak — *Crocallis Elinguaria* Tabl. XI. G. na wiciokrzewie, dełach, wierzbach i t. p.

Poproch cetyniak — *Pupalus piniarius* T. XI. G. zielona w białe grzbietnie i żółte boczne linje; na sosnach.

Przędka dębówka — *Bombyx Quercus* Tab. VII. G. uwłosiona, żółtawa w czarne biało kropkowane prążki i białe łoczne linje; na drzewach i krzewach liściastych.

Przędka osinówka — *Bombyx Populi* VII. G. uwłosiona, szara w ciemne plamki i czerwone brodawki; na topolach i innych drzewach liściastych.

Przędka pierścieniówka — *Bombyx Neustria* Tabl. V. G. lekko uwłosiona w białe, niebieskie, czerwone żółte paski; na owocowych i innych liściastych.

Przeplatka cynksya — *Melitaea Cinxia* III. G. czarna, biało kropkowana z czerwoną głową; na babce i innych ziołach.

Przeziernik osowiec — *Trochillum Apiforma* Tabl. IV. G. biała; w pniach, gałęziach różnych drzew i krzewów.

Przeziernik pszczołowiec — *Bembecia Hylaciformis* IV. G. w korzeniach maliny.

Pyszałek Oryon — *Moma Orion* IX. G. czarna z 3 żółtymi plamami i bocznymi czerwonymi żółto uwłosionymi brodawkami; na dębach i innych.

Pyszałek żółty — *Dipthera Ludifica* IX. G. szaro-niebiesko, biało-żółto uwłosiona, żółto i czerwono upstrzona; na jarzębinie.

Rolnica aksamitła — *Agrotis Fimbria* IX. G. brunatna z jasną linią i 2 ukośnymi prążkami na pierścieniach; na pierwiosnkach.

Rolnica boćwinówka — *Agrotis Plecta* IX. G. brunatna w białe i żółte plamki; na ziołach.

Rolnica czopówka — *Agrotis Exclamationis* Tabl. IX. G. brunatna z jasną linią grzbietną; na trawach.

Rolnica tasiemka — *Agrotis pronuba* VIII. G. ziemisto-szara, z linjami jasnymi i czarnymi podłużnymi prążkami; na ziołach.

Rozlotnik lilakowiak — *Pericallia Syringaria* Tabl. XI. G. na bzie perskim, dereniu i t. p.

Ruchówka pawica — *Saturnia Pavonia* V. G. jasnozielona, z czerwono-żółtymi uwłosionymi brodawkami na tarninie, brzozie, jałowcu i innych.

Ruinówka wężyca — *Clidia Geographica* T. IX. G. n. wilczomleczu (w południowej Europie).

Rusałka kratowiec — *Vanessa Prorsa* III. G. czarna ze szczecinkami; na pokrzywie.

Rusałka pawik dzienny — *Vanessa Jo* Tabl. I. G. czarna biało kropkowana, ze szczecinkami; na pokrzywie, chmielu.

Rusałka pokrzywnik — *Vanessa Urtica* III. G. czarna w brunatne prążki ze szczecinkami; na pokrzywach.

Rusałka siatkowiec — Vanessa Levana I. G. czarna, ze szczecinkami; na pokrzywie.

Rzeżuchowiec — p. Zorzynek.

Sadownik — p. Rusałka siatkowiec.

Sadownik kratkowiec — p. Siatkowiec czerwony.

Siatkowiec czerwony — Vanessa Levana II.

Słonecznica szczeniówka—*Heliothis Dipsaceus* T. X. G. z uwłosionymi brodawkami; na cykorji, ostróżce chabrach.

Sówka łobodnica — p. Agatówka łobodnica.

Straszka cyganka—*Mania Maura* X. G. szara w jasne pasy i żółtawo-czarne prążki; na olchach, wierzbach i ziołach.

Strzępotek sianowy — *Coenonympha Tiphon* III. Na łąkach torfiastych.

Strzygonia chojnówka—*Panolis Piniperda* Tabl. VIII. G. zielona w białe, żółte i czerwone pasy; na sosnach.

Sudamek macierzak — *Lythria purpuraria* Tabl. XII. G. czerwono-brunatna w ciemne i białe paski; na szczawiu.

Szarek tarniowiec — *Aglaope Infausta* T. IV. G. fioletowa, pod spodem żółta, czarno kropkowana; na tarninie.

Szczerbówka ksieni — *Scoliopteryx Libatrix* T. VIII. G. wysmukła, trawiasto-zielona z żółtymi bocznymi linjami; na wierzbie i topoli.

Szewnica bżówka—*Spilosoma Lubriciperda* Tabl. VI. G. żółto-brunatna z jasnymi i białymi paskami; na ziołach.

Szewnica rumienica — *Spilosoma (Arctia) Fuliginosa* VI. G. szara, z długimi włosami; na ziołach.

Szmaragdek—p. Lśniak.

Szyplęć leszczyniak — *Angerona Prunaria* XI.

Tawulec—p. Kraśnik łomignatek.

Torzyśniad kasztanówka—*Zeuzera Pirina* VII. G. żółta z czarnymi plamkami; na owocowych drzewach i innych liściastych.

Trociniarka czerwica — *Cossus Ligniperda* Tabl. VII. G. wielka, cielistą, na grzbiecie ciemno-czerwonawa; na wierzbie, dębie, topoli, owocowych drzewach pod korą.

Trupiagłówka—p. Zmierzchnica.

Układek jastrzębek — *Eucosmia Undulata* XII. G. na wierzbie.

Wątlak strojnisz — *Acidalia Decorata* XI. G. na roślinach zielnych.

- Wieczernica klonówka — *Acronycta Acaris* Tabl. IX. G. żółta, w białe czarno-obrzeżone plamy; na wilczomleczu (w południowo-wschodniej Europie).
- Wieczernica krolica — *Acronycta Lepurina* Tabl. IX. G. zielonawa, gęsto biało uwłosiona; na olchach i wierzbach.
- Włochacz brzożak — *Amphidasis Betularius* T. XII. G. szaro-różowa; na liściastych drzewach.
- Wstęgówka jesionka — *Catocala Fraxini* Tabl. VIII. G. popielata z żółto-brunatną wypuklinką na 8-ym pierścieniu; na jesionach i topolach.
- Wstęgówka wyprana — *Catocala Electa* X. G. szara, z żółtymi brodawkami i 2 cierniami; na wierzbach.
- Wstęgówka ponsowka — *Catocala Nupta* Tabl. VIII. G. popielata w brunatne pasy; na wierzbie i topoli.
- Wstęgówka śliwica — *Catocala Paranympna* Tabl. X. G. szara w plamki, ze szczecinkami; na tarninie, głogu i śliwach.
- Wygłoba koniczówka — *Euclidia Glyphica* Tabl. X. G. żółta, w paski białe, ma 7 par nóg; na koniczynie i trawie.
- Zasmutek wstężak — *Psodos Alpinata* XI.
- Zdobnik różopas — *Pellonia Vicicaria* XI. G. zielona w żółte paski; na tarninie i ziulach.
- Zimówek ogołotniak — *Hybernia Defoliaria* Tabl. XII. G. brunatna z podwójną linią ciemną na grzbiecie, po bokach żółta; na liściastych drzewach.
- Zmierzchnica trupia główka — *Acherontia Atropos* III. G. wielka, zielono-żółta, w ukośne niebieskie prążki; na ziemniakach, bieluniu i t. p.
- Zmrocznik gładysz — *Deilephila Elpenor* T. III. G. brunatno-zielona, z 3 plamkami i kolcem; na przytulji, wierzbowce i winie.
- Zmrocznik wilczomlecze — *Deilephila Euphorbiae* III. G. zielona w czarne prążki i żółte plamy, z czerwonym paskiem i czerwonym kolcem; na wilczomleczu.
- Znamionowka łąniowka — *Orygia Antiqua* T. V. G. szara czerwono-kropkowana, z pęczkami szczecinek; na liściastych drzewach.
- Zorzynek rzeżuchowiec — *Anthocharis Cardamines* I. G. niebiesko-zielona; na machotrzewiu.
- Zygakowiec kokornakowiec — *Tnais Polyxena* T. I. G. z wyrostkami uwłosionymi; na kokornaku.
- Zagnica mniszka — *Psura Monacha* VII. G. zielonawa w plamy i brodawki różnobarwne, na drzewach iglastych.



2239/05

400

ZBIORY SPECJALNE

BIBLIOTEKA
UNIwersytecka
Gdańsk

~~B 13943~~

034863

- Botaniczny. 128 rycin kolorowych na 12 tablicach. — 50
- Gady i płazy. 80 rycin kolorowych na 12 tablicach, z tekstem objaśniającym I. Milewskiej. — 55
- Gąsienice. 121 rycin kolorowych na 12 tablicach, z tekstem objaśniającym A. Kreczmara. — 55
- Grzyby jadalne. 95 rycin kolorowych na 12 tablicach. — 50
- Grzyby trujące. 96 rycin kolorowych na 12 tablicach. — 50
- Jaja ptasie. 132 ryc. kolor. na 12 tabl. — 55
- Minerały. 96 ryc. kolor. na 12 tablicach. — 50
- Motyle. 129 ryc. kolor. na 12 tablicach. — 50
- Owady. 129 ryc. kolor. na 12 tablicach. — 50
- Pierwsza pomoc w nagłych wypadkach. 42 ryc. kolor. na 12 tabl., z tekstem objaśniającym D-ra J. Peszke. — 55
- Ptaki. 32 tablice kolorowe. — —
- Ptaki śpiewające spotykane w naszych lasach, zaroślach, ogrodach. 97 rycin kolorowych na 12 tablicach. — 50
- Rośliny tatrzańskie i alpejskie. 96 rycin kolorowych na 12 tablicach. — 50
- Ryby. 93 ryciny kolor. na 12 tablicach. — 50
- Zwierzęta ssące. 95 rycin kolorowych na 12 tablicach. — 50

Wydawnictwa M. ARCTA w Warszawie