



AKADEMIA
SZTUK
PIĘKNYCH
W GDAŃSKU

ARCHITEKTURA PRZESTRZENI KULTUROWYCH

Jan Sikora
Monika Zawadzka
Marek Z. Barański

Wydział Architektury i Wzornictwa



AKADEMIA
SZTUK
PIĘKNYCH
W GDAŃSKU

Tytuł wydania

Architektura przestrzeni kulturowych

Autorzy monografii

dra Monika Zawadzka

dr hab. Jan Sikora

mgr Marek Barański

Redakcja ilustracji

dra Monika Zawadzka

Recenzenci naukowci

dr hab. Alicja Duzel-Bilińska

dr hab. Piotr Szwiec

Projekt graficzny i skład

Paweł Świdorski

ISBN 978-83-65366-25-2

Wydawca

Akademia Sztuk Pięknych w Gdańsku

Wydział Architektury i Wzornictwa

Targ Węglowy 6

80-836 Gdańsk

tel.: 58 301 28 01

www.aiw.asp.gda.pl

www.asp.gda.pl

Wydanie Pierwsze

Gdańsk 2016

**ARCHITEKTURA
PRZESTRZENI
KULTUROWYCH**



Wydział Architektury i Wzornictwa

o architekturze
przestrzeni
kulturowych.
trójgłos

Jan Sikora

Monika Zawadzka

Marek Z. Barański

Architektura przestrzeni kulturowych to pojęcie złożone i nowe. Parafrazując definicję „architektury krajobrazu” wprowadzoną do dyskursu naukowego przez Janusza Bogdanowskiego¹, można uznać, że w wyrażeniu „architektura przestrzeni kulturowych” słowo „architektura” ustala metodę oraz formę podejmowanego działania, natomiast „przestrzenie kulturowe” zakreślają obszar, w którym do ingerencji projektowej dochodzi. Wskazanie na „architekturę” jako na sposób postępowania odnosi się wprost do sztuki i umiejętności kształtowania przestrzeni, bez względu na to czy operujemy w skali miasta czy architektonicznego detalu. Natomiast „przestrzeń kulturowa” wyznacza na miejsce aktywności obszary przekształcone – w różny sposób i w różnym stopniu – poprzez działalność człowieka. Polem badawczym i podstawowym obszarem zainteresowań architektury przestrzeni kulturowych jest krajobraz – fenomen pojmowany szeroko i wieloznacznie, lecz gdyby wskazać jedno jego ujęcie mogłoby to być określenie krajobrazu jako fizjonomii powierzchni Ziemi, będącej połączeniem działalności przyrody oraz ludzi. Przestrzeń kulturowa może więc przybierać formy krajobrazu regionalnego, miejskiego, industrialnego czy wiejskiego. Wszystkie one są zapisem długiego trwania przestrzeni w czasie, a architekci pracujący w tak złożonych kontekstach muszą umieć rozpoznać i wydobyć lokalne walory miejsca, wpleść weń znak teraźniejszości oraz dobrze przygotować je na to, co nadchodzi.

¹ „W pojęciu architektura krajobrazu słowo architektura określa metodę i formę działania przekształcającego lub zachowawczego, zaś słowo krajobraz – zakres działania” (Bogdanowski, Łuczyńska-Bruzda, Novák 1979: 9).

W tekście przedstawiamy zagadnienie architektury przestrzeni kulturowych patrząc, kolejno, z perspektywy przemian krajobrazu regionalnego, praktyk badawczych architektury miasta oraz procesów ożywiania miejsc wyróżnionych kulturowo.

NOWI REGIONALNI

Kwestie związane z krajobrazem regionalnym są ważnym elementem współczesnej europejskiej myśli społecznej i artystycznej. Krajobraz kulturowy w odniesieniu do regionów jest przedmiotem zainteresowania nie tylko antropologów społecznych i etnologów, ale także architektów i urbanistów. To pod koniec ubiegłego stulecia rozpoczął się na świecie, w tym przede wszystkim w Europie, proces restytucji regionów, połączony z tworzącymi się założeniami „nowego regionalizmu”. Kierunek ten można rozumieć jako przekorną reakcję na procesy globalizacyjne – wbrew wcześniejszym prognozom „przemiany technologiczne i cywilizacyjne nie osłabiły znaczenia terytorium, lecz zmieniły jedynie charakter terytorialnego systemu więzi i kooperacji” (Bukowski 2006: 75).

Tradycyjna definicja regionu² wskazuje na ograniczoną przestrzeń, odznaczającą się od innych obszarów charakterystycznymi, lokalnymi cechami (Kwaśniewski 1987: 67). Stąd najczęściej regionalizację przeprowadza się na podstawie fizycznych i przyrodniczych zbieżności krajobrazu oraz podobieństwa cech społecznych i kulturowych występujących na danym terenie.

Strukturę regionów można tworzyć i wyodrębniać także na podstawie innych kryteriów, choćby administracyjnych, historycznych czy socjologicznych. Przynależność regionalną, bez względu na przyjęte założenia, zazwyczaj cechuje nieciągłość i umowność – w prawdzie granice danego obszaru mogą mieć postać stykową, czyli ostrą, wyznaczającą jakościową różnicę kulturową, ale najczęściej przybierają one formę przejściową i płynną, w ramach której zmiana dokonuje się stopniowo (Bartkowski 2003: 21-23).

Na krajobraz kulturowy regionu składa się suma typowych cech, właściwych danemu terytorium, które łączą się w jedną współzależną całość (Cieśliński 2010: 88). W badaniach prowadzonych nad kulturami regionalnymi uwidacznia się wyraźna tendencja, aby szukać nie tylko tego, co je odróżnia, ale przede wszystkim poszukiwać powiązań pomiędzy poszczególnymi ich elementami takimi jak: architektura, sztuka, tradycja, pamięć historyczna, język czy organizacja społeczna (Dyczewski 1995: 36-37). Tak więc krajobraz kulturowy jest czymś więcej niż zbiorem występujących w nim cech i elementów – jest także siecią wzajemnych powiązań, które mogą tworzyć przestrzeń estetyczną, funkcjonalną i zharmonizowaną lub system niespójny i dysfunkcyjny. White i Dillingham zjawisko to nazywają zasadą relacyjności (White, Dillingham 1973: 45).

Współcześnie zauważa się, że studia regionów ewoluują od koncepcji naturalistycznych – rozpatrujących daną przestrzeń na podstawie terytorium oraz historii w kategoriach material-

² Region (łac. regio) oznacza okolicę, obszar, krainę, odróżniające się od terenów przyległych cechami naturalnymi lub nabytymi.

nych i niematerialnych wytworów – do koncepcji, w których „symboliczne treści życia społecznego stają się podłożem i determinantą procesów poznawczych jednostki i organizacji życia” (Starosta 1999: 52). Podkreśla się także, że region, ze względu na wielkość – a w związku z tym, niemożność bezpośredniego poznania – jest kształtowany głównie przez wydarzenia, miejsca i obiekty o różnorodnych symbolicznych znaczeniach. Stąd o regionach coraz częściej dyskutuje się jako o konstrukcjach myślowych (Tuan 1987 [1977]: 159) lub „przestrzeniach nieuchwytnych” (Keating 1998).

Rolą architektów i artystów działających w regionie, jest ochrona i ekspozycja wartościowych elementów krajobrazów kulturowych, związanych z jego pamięcią społeczną, historią oraz tradycją. Elementy te nadają regionom wyjątkowość, znaczenie symboliczne oraz – co ważne – pełnią rolę integrującą, jako że współtworzą istotny zasób tożsamości regionalnej, będącej szczególnym rodzajem tożsamości zbiorowej. Podczas definiowania tożsamości regionalnej podkreśla się jej dwa aspekty: aspekt kontynuacji – trwałości uformowanego kanonu treści odtwarzanego w świadomości kolejnych pokoleń – oraz aspekt odrębności, czyli koncentrowania się na porównywaniu i eksponowaniu różnic (Szacka 2008: 247-248).

Często wskazuje się także na konieczność rozróżnienia tożsamości odkrywanej od tożsamości konstruowanej. Różnica między nimi wynika z faktu, że natura tożsamości nie jest statyczna, lecz dynamiczna: może i powinna być przetwarzana oraz rozwijana przez następujące po sobie pokolenia. Dlatego architekci projektujący w przestrzeniach kulturowych nie mogą skupiać się jedynie na zastanych walorach danego regionu, lecz powinni kierować uwagę na jego przyszłość poprzez proponowanie nowych wartości, które w sposób dialogiczny wprowadzą do istniejącego krajobrazu element jakościowy i innowacyjny, sprzyjający integracji społecznej i przestrzennej.

MATERIA MIEJSKOŚCI

Nasze życie upływa w czasach intensywnych przemian nie tylko regionów, ale całego krajobrazu planety: szacuje się, że w 2050 roku 66 procent ludzi będzie żyło w miastach; sto lat wcześniej, w 1950 roku, było to 30 procent, a dziś liczba mieszkańców sięga ponad połowy, bo 55 procent, populacji³. Tempo urbanizacji jest przytłaczające, a utrzymanie podobnego trendu wzrostu grozi wypełnieniem zabudową miejską całej powierzchni lądów na Ziemi w ciągu najbliższych 200 lat! Jednak bez względu na prognozowaną dynamikę rozwoju, miasto zostanie z ludźmi na zawsze.

³ Źródło: <http://www.un.org/en/development/desa/publications/2014-revision-world-urbanization-prospects.html>.

⁴ Trójdzielność typów krajobrazu na pierwotny (dziewiczy), naturalny (przyrodniczy) oraz kulturowy (antropogeniczny) zaproponował w polskiej literaturze Janusz Bogdanowski, jeden z twórców krakowskiej szkoły architektury krajobrazu (por. Bogdanowski, Łuczyńska-Bruzda, Novák 1979: 131-134).

Procesy urbanizacji były i są głównym motorem zmian krajobrazu, a nowopowstające przestrzenie miejskie tylko w nieznacznym stopniu zachowują elementy środowiska naturalnego. Każdy zamieszkały punkt globu przechodził ewolucję od krajobrazu pierwotnego, poprzez naturalny, aż do kulturowego⁴ – umiejętnie projektowanie w krajobrazie to zdolność odczytywania i twórczego interpretowania śladów tej zmiany (Bogdanowski 1976: 40-43). Miasto, rozwijając się, integruje oraz pochłania okoliczne formy krajobrazowe, co powoduje wiele konfliktów i często skutkuje dewastacją lokalnych zasobów. Ale nie musi tak być: gdy krajobraz regionalny w założeniu dąży do kompozycji z dominantą przyrodniczą – rozlewając się szeroko w horyzontalnych, miękkich panoramach – to krajobraz miejski, mimo że znacznie młodszy, zdołał wytworzyć swoje własne formy i reguły kształtowania ładu przestrzennego: komponowania wnętrza ulic i placów, sytuowania dominant, zamknięć perspektywicznych, akcentów i osi widokowych, czy zarządzania przestrzeniami publicznymi oraz prywatnymi.

Miasto stanowi modelowy przykład przestrzeni kulturowej, a właściwie wielokulturowej, gdyż miejska tkanka jest gęsto utkana przenikającymi się znaczeniami i symbolami wielorakiego pochodzenia. Stąd też problemy współczesnego miasta wypada rozplątywać jedynie w zespołach interdyscyplinarnych, w których architekt przestrzeni kulturowych, wraz ze swoją

zawodową wiedzą, zajmuje istotną pozycję. Bowiem określenie „architektura przestrzeni kulturowych” łatwo daje się merytorycznie przeformułować w „architekturę miasta”. Dokładnie taki tytuł nosi jedna z najważniejszych książek ostatniego półwiecza dotyczących miejskości⁵, autorstwa Aldo Rossiego. Według Rossiego architektura miasta to zarówno wizualny obraz form tworzących miasto, jak i całość miejskiej struktury kształtowanej w sposób ciągły, wraz z upływem czasu. Akt projektowania w tak złożonym kontekście kulturowym muszą poprzedzać skupione analizy miejskiego krajobrazu – współczesnego i historycznego – oraz przekrojowe badania lokalnych typów architektury (Rossi 1991 [1966]: 21-27).

Znacząca większość wiekowych miast, które w naszym rejonie świata zamieszkujemy⁶, to miasta o przestrzeniach typu europejskiego⁷. Miasto typu europejskiego opiera swą strukturę na federacji dzielnic, które wznoszą się na siatkach ulicznych o planach prostokątnych, zabudowanych kwartałami regularnych kamienic z wkomponowanymi w nich dominantami monumentów; przestrzeń publiczna jest tu wygrodzona pierzejami ulic oraz placów i wraz z wnikaniem do wnętrza zabudowy, stopniowo przemienia się w pół-publiczną strefę zaułków oraz bram, i dalej w pół-prywatne podwórka i klatki schodowe, aż po miejsca zupełnie prywatne, należące tylko do mieszkańców. Powyższe cechy tworzą uniwersalny w skali kontynentu typ

⁵ Oryginał: *L'architettura della città* wydany w roku 1966; publikacja angielskojęzyczna, z której korzystam: *The Architecture of the City* z 1991 roku.

⁶ W dzisiejszej Europie – pomimo dwudziestowiecznej trudnej przygody z osiedlem modernistycznym oraz z późniejszymi problemami suburbanizacji – miejskość ma się dobrze i coraz częściej korzysta ze swojego wielowiekowego dziedzictwa.

przestrzeni miejskiej, który realizuje się w Europie w ogromnej ilości wariantów, świadczących zarówno o jego trwałości, jak i elastyczności.

Tworząc architekturę przestrzeni kulturowych, za podstawowy komponent komunikacji projektowej uznaje się wnętrze krajobrazowe: w środowisku naturalnym będzie to choćby dolina, w kulturowym – miejski plac. Każde wnętrze posiada swoje niezmiennie składniki: podłogę (polana/posadzka placu), ściany (pierzaje lasu/pierzaje placu), sufit (nieboskłon) i elementy wolno stojące (grupa drzew/grupa budynków) (Böhm 2004, Wejchert 1984). Role poszczególnych składników w komponowaniu krajobrazu regionalnego czy miejskiego mogą być odmienne, ale znaczenie wnętrza w procesie doświadczania przez człowieka dowolnego krajobrazu jest fundamentalne (Arnheim 2004 [1974], Żórawski 1962). Natomiast tym, co odróżnia obrazy miejskości od widoków regionu, to proporcja występowania panoram i wnętrza: w mieście przeważają miejskie wnętrza, które – przechodząc płynnie jedno w drugie – tworzą podstawę ciągłości percepcyjnej, bezustannie otulając swą materialną tkanką żyjących w nich ludzi.

Na tożsamość miasta (ale też wsi) składa się zespół właściwości związanych z tradycją miejsca, a także współczesne artefakty, które współtworzą lokalność, bez niszczenia zastanego

kontekstu. Tożsamość to pojemna kategoria, rozpięta na wielu, bardziej i mniej pochwytnych, warstwach znaczeniowych. Jedną z nich tworzy suma zbudowanej architektury, która formuje materialne ciało miasta – w odróżnieniu od innych, ta warstwa tożsamości lokalnej jest łatwa do badania i przekształcenia w wytyczne projektowe.

Powtarzalne szerokości kamienic, ich wysokości oraz główne części fasad, regularności i deformacje w siatce ulicznej, typologia monumentów, struktura oraz proporcje placów – każda z wymienionych cech formy manifestuje się inaczej w różnych dzielnicach, i szerzej, w różnych miastach oraz miasteczkach, a zebrany razem zespół cech możemy precyzyjnie analizować, opisywać oraz porównywać. Stworzone w taki sposób szczegółowe księgi kodów miejskich przekazane w ręce działających na badanym terenie architektom, urbanistom, dizajnerom czy deweloperom są realną szansą na stworzenie następnej, zarazem współczesnej, jak i osadzonej w tradycji miejsca, architektury miejskiej. Tego typu studia – niestety bardzo rzadko prowadzone w polskiej praktyce urbanistycznej – mają moc ukazania jakości przestrzennych jakie posiada lokalna zabudowa, a także wzmacniają więź z miastami, które wybraliśmy jako miejsca do życia.

⁷ Miasto o przestrzeniach typu europejskiego (w skrócie: „miasto typu europejskiego”) w pewnym momencie historycznym – razem z ekspansją europejskiego kolonializmu – rozprzestrzeniło się po świecie, by później w niektórych miejscach zaniknąć, w innych przekształcić się i z biegiem czasu dostosować do lokalnych potrzeb.

⁸ Należy podkreślić, że słowo „rewitalizacja” (łac. re-vita – dosłownie: ożywienie) rozumiane jest przez autorów jako złożony i wieloletni program działań podejmowanych w obrębie miejskich i wiejskich obszarów zamieszkania, a więc realizowanych przy zaangażowaniu społeczności lokalnych.

W REWITALIZACJI

W kontekście krajobrazu miast interesujące są obszary zdegradowane, które w wyniku zróżnicowanych i niekorzystnych przemian znalazły się w sytuacji kryzysowej, hamującej ich rozwój. Miejsca te definiowane są na podstawie występowania w ich obrębie nasilających się negatywnych zjawisk, które można zaobserwować m.in. w sferze społecznej, gospodarczej i przestrzennej (Ustawa o rewitalizacji). Mimo wszystko są to często obszary o dużym, choć ukrytym potencjale, wynikającym na przykład z atrakcyjnego położenia lub unikatowych zasobów środowiska przyrodniczego i kulturowego. W wielu miastach na świecie, w celu zachowania dziedzictwa materialnego i duchowego oraz pobudzenia rozwoju i zmian jakościowych, stymuluje się, zarządza i realizuje kompleksowe przedsięwzięcia rewitalizacyjne⁸. Jak pokazuje praktyka, takie działania mogą być i są prowadzone na różne sposoby. Niemniej dotyczą one najczęściej śródmieść miast historycznych, gdzie zjawiska kryzysowe występują w największym nasileniu (Ziobrowski 2010).

Te z działań rewitalizacyjnych, które koncentrują się na aktywizacji ekonomicznej i gospodarczej wybranego fragmentu miasta polegają głównie na realizacji nowych inwestycji infrastrukturalnych. W takich przypadkach istniejące w obrębie przekształcanego obszaru problemy społeczne rozwiązywane

są najczęściej w sposób radykalny, stanowiąc bezpośrednią przyczynę postępującej i niekontrolowanej gentryfikacji⁹ (Beauregard 1986, Jadach-Sepiolo 2009). Powszechnie, a na pewno w Polsce, nie dostrzega się także konieczności przedstawienia jasnej, spójnej oraz długofalowej wizji działań rewitalizacyjnych, które byłyby dostosowane do warunków lokalnych (Guzik, Domański 2010: 24-27) i pozwoliłyby na budowę pozytywnego i silnego wizerunku miejsca.

Odnowę zdegradowanych obszarów miast, jak i wsi, w tym ich krajobrazów kulturowych, można jednak prowadzić w sposób współczesny i zgodny z obowiązującym europejskim paradygmatem rewitalizacji (Karta Lipska). Jednym z głównych celów tej konwencji jest przechodzenie od projektów odtworzeniowych do programów, które uruchamiają wewnętrzne czynniki rozwoju lokalnego oraz kreują podmiotowość i współodpowiedzialność zarówno poszczególnych grup społecznych, jak i pojedynczych osób (Bryx, Herbst, Jadach-Sepiolo 2010). Tylko wówczas rewitalizacja staje się kompleksowym procesem efektywnie chroniącym tożsamość danego miejsca oraz wzmacniającym lokalny kapitał kulturowy i społeczny. Takiego, zrównoważonego procesu zmian nie da się jednak realizować bez odpowiedniej analizy i rozpoznania zasobów obszaru objętego programem rewitalizacji, bez ochrony podstawowych i unikatowych wyznaczników jego tożsamości, a przede

⁹ Gentryfikacja (ang. gentry – dosłownie: zmiana charakteru) to pojęcie używane w odniesieniu do przemian dzielnic miast z miejsczamieszkanymi przez zróżnicowane grupy społeczne w strefy zdominowane przez mieszkańców o stosunkowo wysokim statusie materialnym.

wszystkim bez aktywnej współpracy zróżnicowanych grup społecznych (Barański, Chetstowska 2013).

Próby rozpoznania, porównania i interpretacji krajobrazów kulturowych, należy uznać za szczególnie trudne i niepełne, jeżeli zostaną one oderwane od społeczności lokalnych. Wiążą się one także z ważną i wspomnianą problematyką tożsamości, która jest jednym z fundamentów miejskiej, jak i ludzkiej konstytucji ontologicznej. Konstrukcja człowieka przewiduje bowiem utożsamianie się. Bez potencjału tego rodzaju adaptacji, bycie jednostki, jak i grupy pozostawałoby zagrożone (Madurawicz 2008: 65-81). Podstawowym warunkiem powstania poczucia tożsamości jest ciągłość tradycji, zwłaszcza związanej z lokalnym środowiskiem zbudowanym, będącym miejscem naszego zamieszkania i pracy. W tym kontekście istotę krajobrazu kulturowego stanowi określony i nienaruszalny zespół lokalnych elementów - budynków, ulic, placów i parków. Składniki te pełnią rolę ważnego medium i kanału niewerbalnej komunikacji, której zróżnicowane znaki promują i utrwalają ogólnie przyjęte zachowania społeczne (Bourdieu 1987, Rapoport 1982). Jak zauważył Winston Churchill: „We shape our buildings; thereafter they shape us”.

Warto zwrócić uwagę, że zasadniczy element rewitalizowanych obszarów miast europejskich stanowią w większości przypad-

ków zespoły i obiekty zabytkowe. To one często określają konstytucję wewnętrzną i podstawę bytową danej przestrzeni kulturowej. Obiekty te, podobnie jak i krajobrazy kulturowe, nie są jedynie relikdami przeszłości i nie powinny być tak postrzegane, stanowią bowiem aktywne „teatry pamięci”¹⁰ oraz podstawowe nośniki indywidualnych i grupowych doświadczeń – tych przeszłych, jak i teraźniejszych.

Nieruchomości zabytkowe bardzo często postrzegane są jednak jako obiekty stojące na drodze rozwoju miasta. Stąd też, na przykład w Polsce, systematycznie usuwa się je z przestrzeni kulturowej lub poddaje pracom, które pozbawiają je autentycznej i bogatej warstwy znaczeń. Mimo że ochrona dziedzictwa kulturowego nigdy nie powinna stać się naszą obsesją (Samuel 1994), to nagłe naruszenie więzi czasowo-przestrzennej ważnych składników krajobrazu miejskiego prowadzi do krytycznej przemiany, w efekcie której dotychczasowa tożsamość miejsca przeobraża się w inną i często mniej wartościową. W tym kontekście świadomość społeczna stanowi niezwykle ważny czynnik w procesie ochrony przestrzeni kulturowych, w tym zespołów i obiektów zabytkowych. Szacunek do przeszłości, rozpoznanie i zrozumienie historii, w tym umiejętność odkodowania unikatowego języka danego miejsca lub obiektu, pozwala nam w pełni zrozumieć otaczającą nas rzeczywistość oraz świadomie i efektywnie dobierać współczesne metody

¹⁰ Pojęcie „teatrów pamięci” użył Raphael Samuel (1994) w odniesieniu do historii i dziedzictwa kulturowego, które stanowią wiecznie żywą materię, stale poddawaną reinterpretacji i dopasowywaniu do realiów współczesnego świata.

i narzędzia projektowania teraźniejszości i przyszłości. Utożsamianie się jest w tym wypadku procesem mobilizującym mieszkańców do ochrony wartości krajobrazu kulturowego oraz myślenia i współdziałania na rzecz poprawy warunków życia w przestrzeni, której są integralnym i, obok architektury, najważniejszym aktorem.

BO WARTO

„Krajobraz kulturowy jest tą częścią krajobrazu antropogenicznego, w której podmiotem nie jest roślina, lecz człowiek. Zatem podstawą projektowania tych obszarów jest wyznaczenie przestrzeni intelektualnych i emocjonalnych. (...) Oznacza to, że kształtowanie przestrzeni krajobrazu kulturowego nie polega na sadzeniu drzew, lecz wymaga innych, ważniejszych powodów do tego, by drzewo w tym miejscu posadzić (Dreszer 2006: 9). Idąc za wskazówką Włodzimierza Dreszera, projektowanie w przestrzeni kulturowej można uznać za poszukiwanie w lokalnym krajobrazie oraz w sobie – współczesnym architektce oraz architektce – istotnych powodów do przekształcania miejsca zgodnie z jego duchem i charakterem. W dzisiejszym chaotycznym, nastawionym na ciągłą zmianę świecie, posiadanie sprawnych narzędzi badania, oceniania i twórczego przekształcania otaczającej przestrzeni wydaje się umiejętnością nie do przecenienia. Duże tempo przemian sprawia, że otaczające nas

krajobrazy jak nigdy dotąd narażone są na dewastację. Warto je badać i lepiej rozumieć, bo w sytuacji, gdy z każdym dniem jesteśmy coraz bardziej globalni – przestrzenie lokalne, stają się źródłem refleksji oraz głęboką inspiracją.

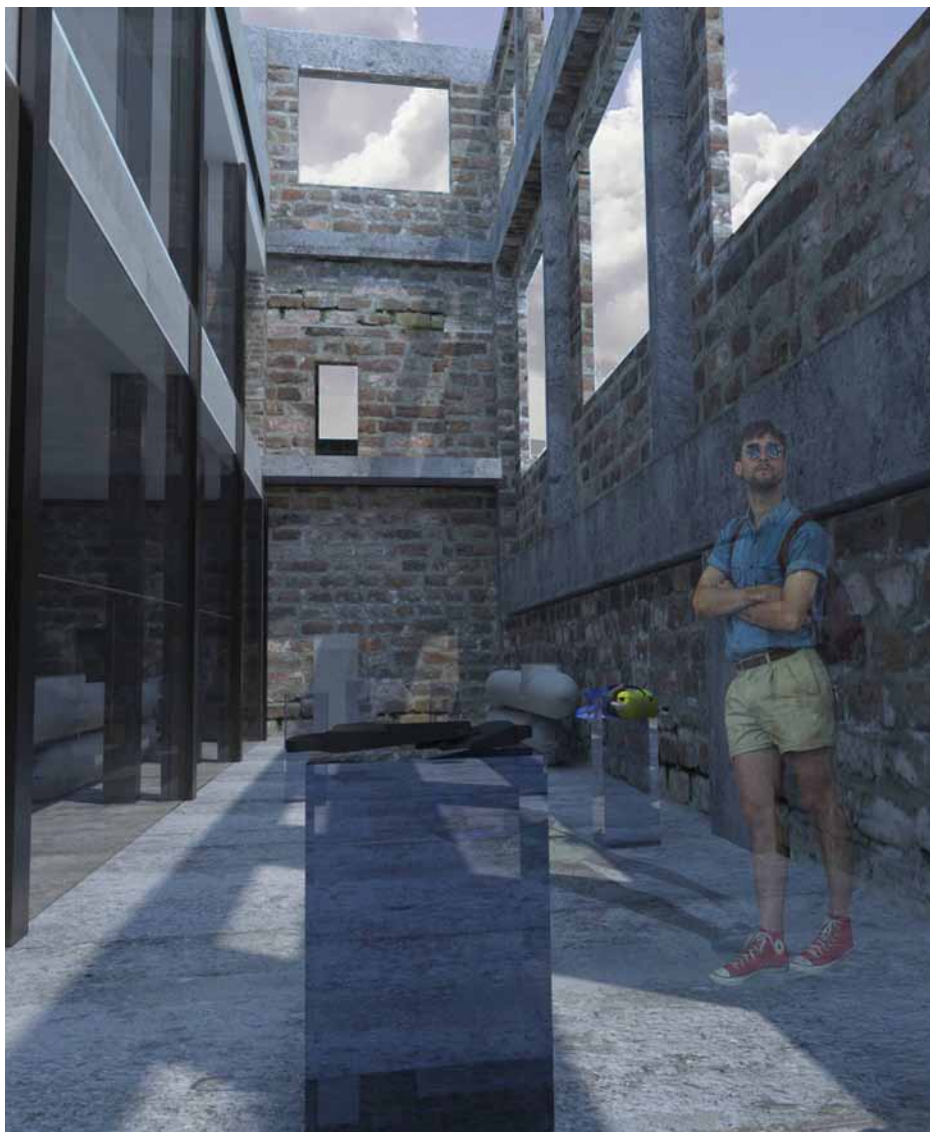
BIBLIOGRAFIA

- Arnheim, R., 2004 [1974], *Sztuka i percepcja wzrokowa, słowo/obraz terytoria*, Gdańsk.
- Barański, M. Z., Chetłowska, M., 2013, *Partnerstwo społeczne i tożsamość lokalne w procesie rewitalizacji Dolnego Miasta i Oruni w Gdańsku*, „Problemy Rozwoju Miast” Nr 2/2013, s. 71-82.
- Bartkowski, J., 2003, *Tradycja i polityka. Wpływ tradycji kulturowych polskich regionów na współczesne zachowania społeczne i polityczne*, Wydawnictwo Akademickie Żak, Warszawa.
- Beauregard, R., 1986, *The Chaos and Complexity of Gentrification*, [w:] Smith, N., Williams, P. (red.), *Gentrification of the City*, Unwin Hyman, London, s. 35-55.
- Bogdanowski, J., 1976, *Kompozycja i planowanie w architekturze krajobrazu*, Wydawnictwo Politechniki Krakowskiej, Kraków.
- Bogdanowski, J., Łuczyńska-Bruzda, M., Novák, Z., 1979, *Architektura krajobrazu*, PWN, Warszawa-Kraków.
- Bourdieu, P., 1987, *Choses dites*, seria: *Le Sens commun, Les Éditions de Minuit*, Paris.
- Böhm, A., 2004, *Wnętrze w kompozycji krajobrazu: wybrane elementy genezy, analizy porównawczej i zastosowań pojęcia*, Politechnika Krakowska, Kraków.
- Bryx, M., Herbst, I., Jadach-Sepioto, A., 2010, *Założenia krajowej polityki rewitalizacji*, [w:] Ziobrowski, Z. (red.), *Założenia polityki rewitalizacji w Polsce*, seria: *Rewitalizacja miast polskich*, t. 9, Wydawnictwo Instytutu Rozwoju Miast, Kraków, s. 33-71.
- Bukowski, A., 2006, *Władza, terytorium, tożsamość*, [w:] Bukowski, A., Lubaś, M., Nowak, J. (red.), *Zarządzanie przestrzenią. Globalizacja, etniczność, władza*, Wydawnictwo Uniwersytetu Jagiellońskiego, Kraków, s. 73-114.
- Cieśliński, R., 2010, *Typy krajobrazów na wybrzeżu województwa pomorskiego i ich geneza*, „Problemy Ekologii Krajobrazu. Krajobrazy rekreacyjne – kształtowanie, wykorzystanie, transformacja”, t. 27, s. 87-95.
- Dreszer, W., 2006, *Fizjotektonika. Projektowanie krajobrazu kulturowego*, Drukmar, Śrem.
- Dyczewski, L., 1995, *Kultura polska w procesie przemian*, Wydawnictwo Towarzystwa Naukowego Katolickiego Uniwersytetu Lubelskiego, Lublin.
- Guzik, R., Domański, B., 2010, *Możliwości wykorzystania doświadczeń zagranicznych w zakresie rewitalizacji miast w Polsce*, [w:] Ziobrowski, Z. (red.), *Założenia polityki rewitalizacji w Polsce*, seria: *Rewitalizacja miast polskich*, t. 9, Wydawnictwo Instytutu Rozwoju Miast, Kraków, s. 21-30.
- Jadach-Sepioto, A., 2009, *Gentryfikacja w kontekście rewitalizacji*, [w:] Zborowski, A. (red.), *Demograficzne i społeczne uwarunkowania*

- rewitalizacji miast w Polsce, seria: *Rewitalizacja miast polskich*, t. 5, Wydawnictwo Instytutu Rozwoju Miast, Kraków, s. 125-135.
- Karta Lipska na rzecz zrównoważonego rozwoju miast europejskich przyjęta z okazji nieformalnego spotkania ministrów w sprawie rozwoju miast i spójności terytorialnej w Lipsku*, w dniach 24-25 maja 2007.
- Keating, M., 1998, *The New Regionalism in Western Europe. Territorial Restructuring and Political Change*, Edward Elgar Publishing, Cheltenham UK.
- Kwaśniewski, K., 1987, *Integracja społeczności regionalnej*. Śląsk Opolski, Instytut Śląski, Opole.
- Madurowicz, M., 2008, *Miejska przestrzeń tożsamości Warszawy*, Wydawnictwa Uniwersytetu Warszawskiego, Warszawa.
- Pietrzak, O., 2010, *Czynniki warunkujące rozwój turystyki w rejonie polskiego środkowego wybrzeża*, Biblioteka Cyfrowa, Akademia Morska w Szczecinie, Szczecin.
- Rappoport, A., 1982, *The Meaning of the Built Environment: A Nonverbal Communication Approach*, Sage Publications, Beverly Hills, CA.
- Rossi, A., 1991 [1966], *Architecture of the City*, MIT Press, Cambridge.
- Samuel, R., 1994, *Theatres of memory: Past and Present in Contemporary Culture*, Verso Books, London.
- Starosta, P., 1999, *Tożsamość regionalna w perspektywie socjologicznej*, [w:] Matczak, A. (red.), *Badania nad tożsamością regionalną. Stan i potrzeby*, Krajowy Ośrodek Dokumentacji Regionalnych Towarzystw Kultury w Ciechanowie, Łódź-Ciechanów, s. 40-53.
- Szacka, B., 2008, *Wprowadzenie do socjologii*, Oficyna Naukowa, Warszawa.
- Tuan, Y.-F., 1987 [1977], *Przestrzeń i miejsce*, Państwowy Instytut Wydawniczy, Warszawa.
- Ustawa o rewitalizacji z dnia 9 października 2015 roku*, Dziennik Ustaw 2015, pozycja 1777.
- Wejchert, K., 1984, *Elementy kompozycji urbanistycznej*, Arkady, Warszawa.
- White, L., Dillingham, B., 1973, *The Concept of Culture*, Edward Elgar Publishing, Cheltenham UK.
- Ziobrowski, Z., 2010, *Synteza*, [w:] Ziobrowski, Z. (red.), *Założenia polityki rewitalizacji w Polsce*, seria: *Rewitalizacja miast polskich*, t. 9, Wydawnictwo Instytutu Rozwoju Miast, Kraków, s. 13-20.
- Żórawski, J., 1962, *O budowie formy architektonicznej*, Arkady, Warszawa.

katalog **projektów**





**Konceptcja centrum dla pływaczy.
Adaptacja ruin Torpedowni w Gdyni**
Martyna Szymańska

prowadząca: dr hab. Iwona Dzierżko-Bukał
2016 | praca magisterska





**Koncepcja ogrodu zamkniętego.
Centrum Dominikańskie w Gdańsku**
Marta Kozakiewicz

prowadząca: dr hab. Iwona Dzierżko-Bukał
2016 | praca magisterska





**Park społeczny w Jarze Wilanowskim
w Gdańsku**

Klaudia Ratyńska

prowadząca: dr hab. Iwona Dzierżko-Bukał
2016 | praca magisterska





**Centrum Rekreacji Społecznej
i Promocji Żuław Wiślanych**

Marcin Kasprówic

prowadząca: dr hab. Iwona Dzierżko-Bukał

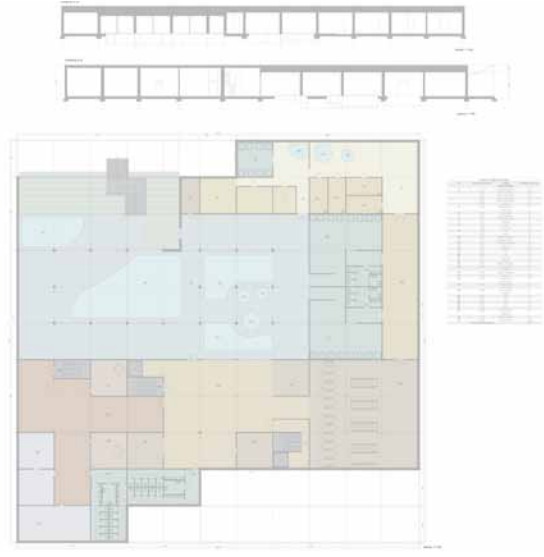
2015 | praca magisterska



**Całoroczne Centrum Rekreacyjno
-Wypoczynkowe w Ustce**

Marta Kłós

prowadząca: dr hab. Iwona Dzierżko-Bukał
2015 | praca magisterska







**Konceptcja symbolicznego tryptyku
krajobrazowego. Szlak pamięci księdza
Jana Pawła Aeltermanna**

Joanna Polewczak
Natalia Wańkowicz

prowadząca: dr hab. Iwona Dzierżko-Bukał
2016 | praca semestralna





Projekt Parku Kamiennego w Chmielnie

dr hab. Iwona Dzierżko-Bukal

mgr Darek Sitek (rzeźba)

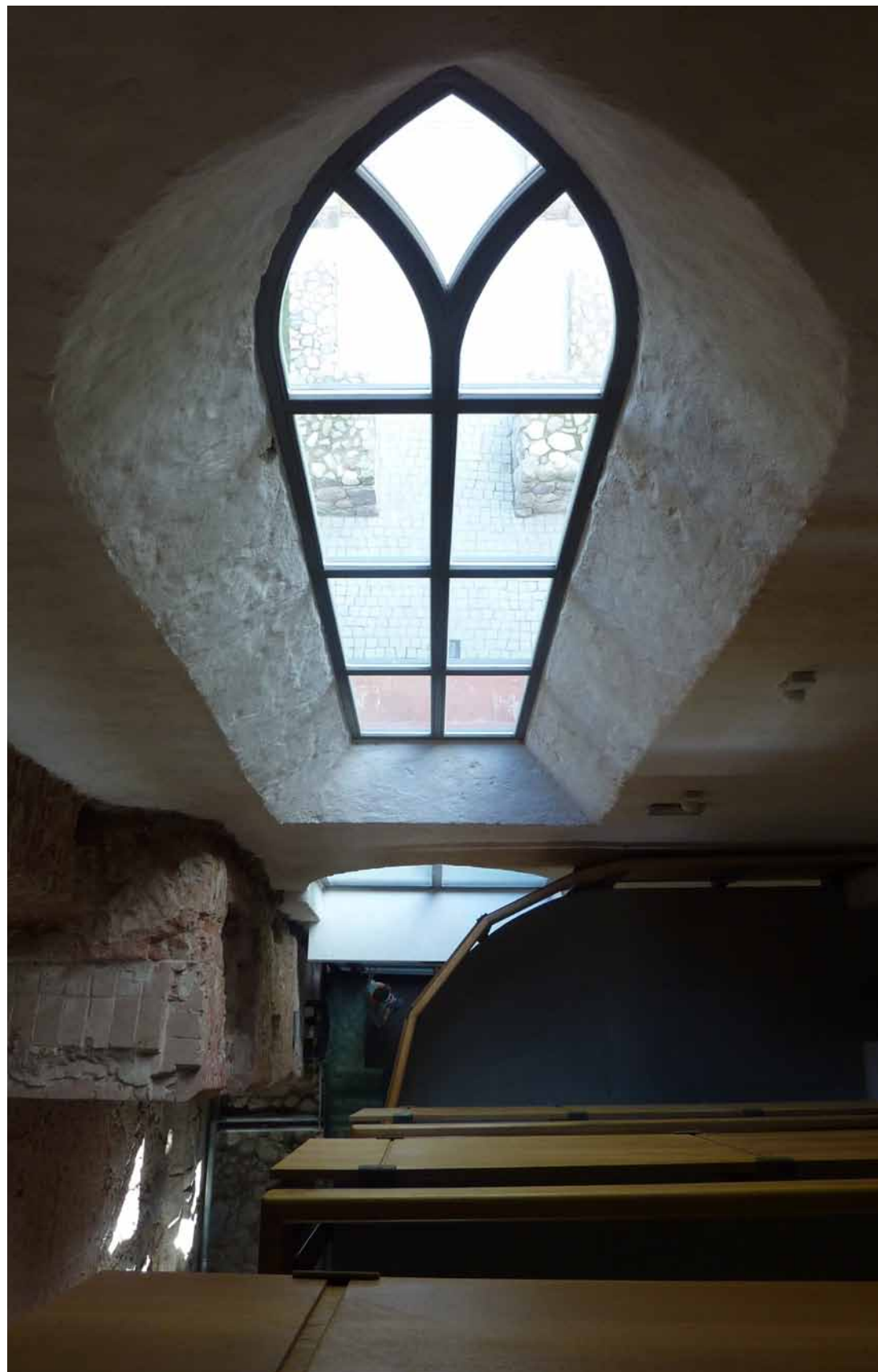
2010



**Projekt przebudowy i adaptacji
dziedzińca bramnego Zamku
w Człuchowie**

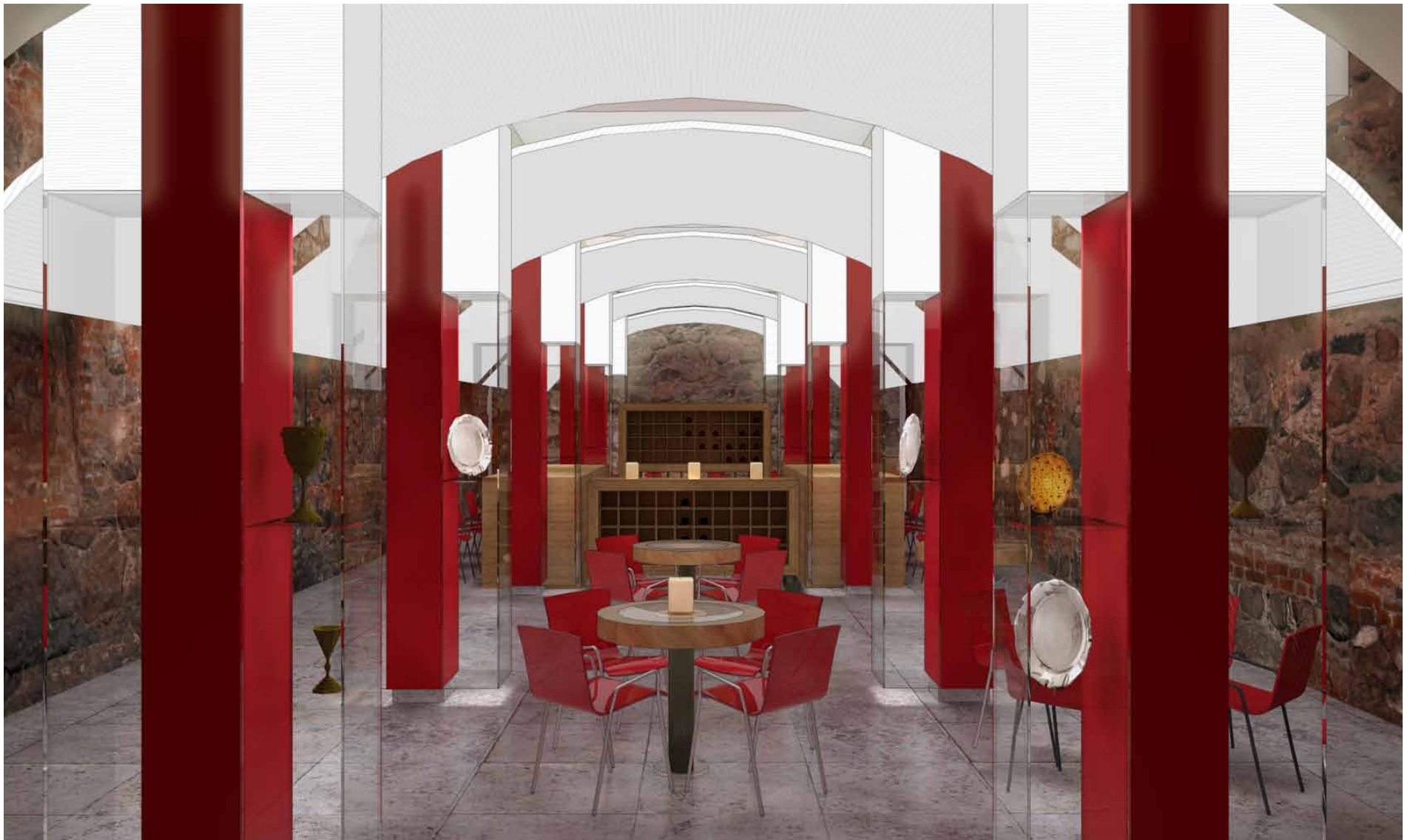
dr hab. Iwona Dzierżko-Bukal

2008-11









**Projekt wnętr północnego skrzydła
Zamku w Człuchowie**

dr hab. Iwona Dzierżko-Bukal

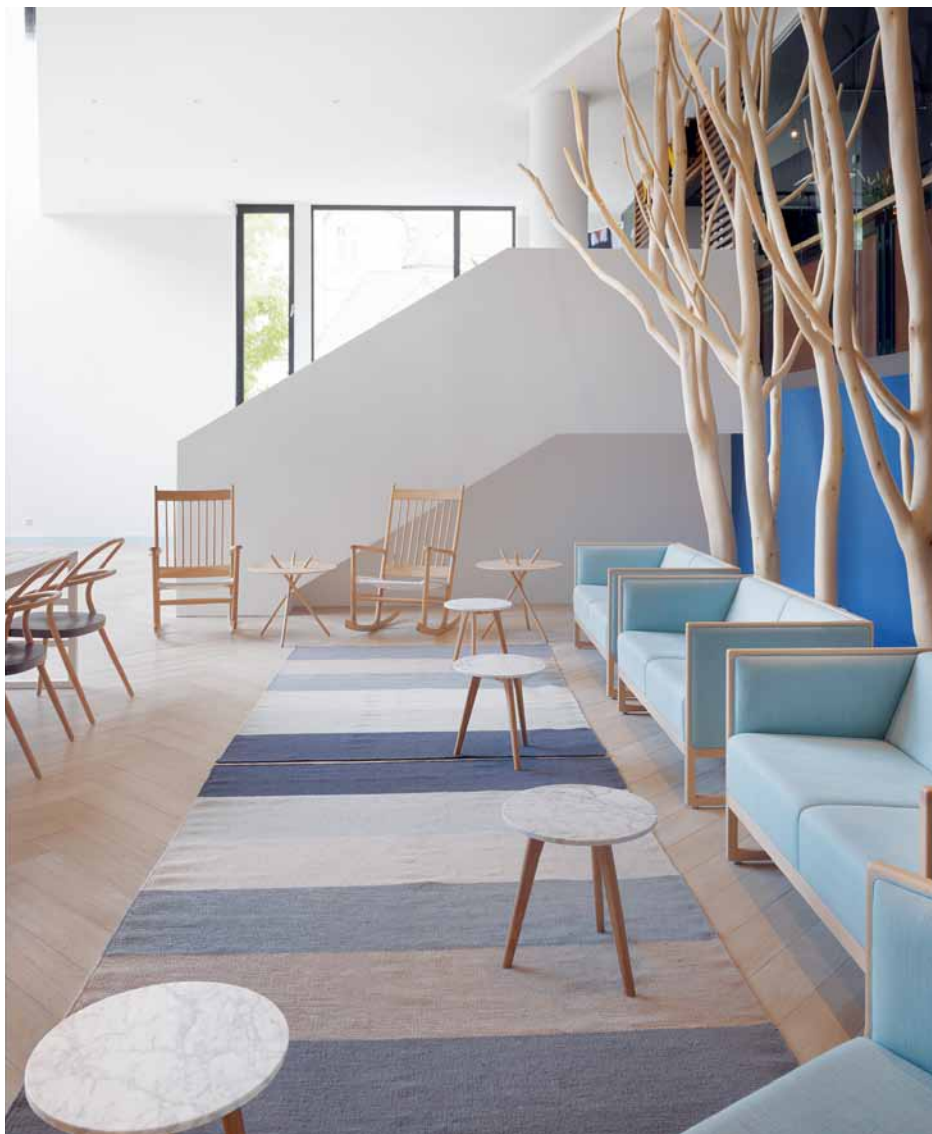
2011-13



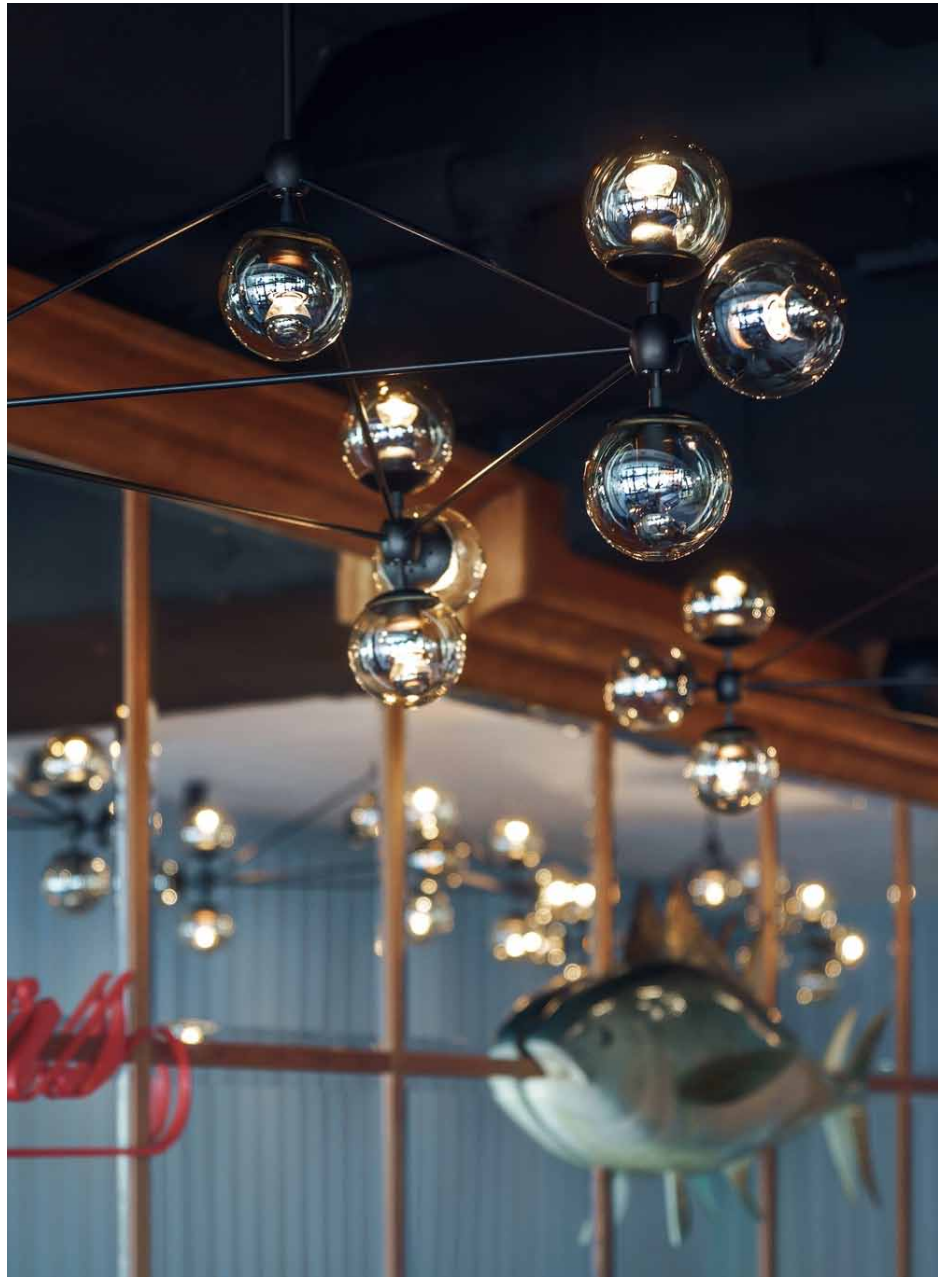


**Sopoteka. Galeria Kultury
Multimedialnej w Sopocie**
dr hab. Jan Sikora
2015





Hotel Molo w Sopocie
dr hab. Jan Sikora
2015



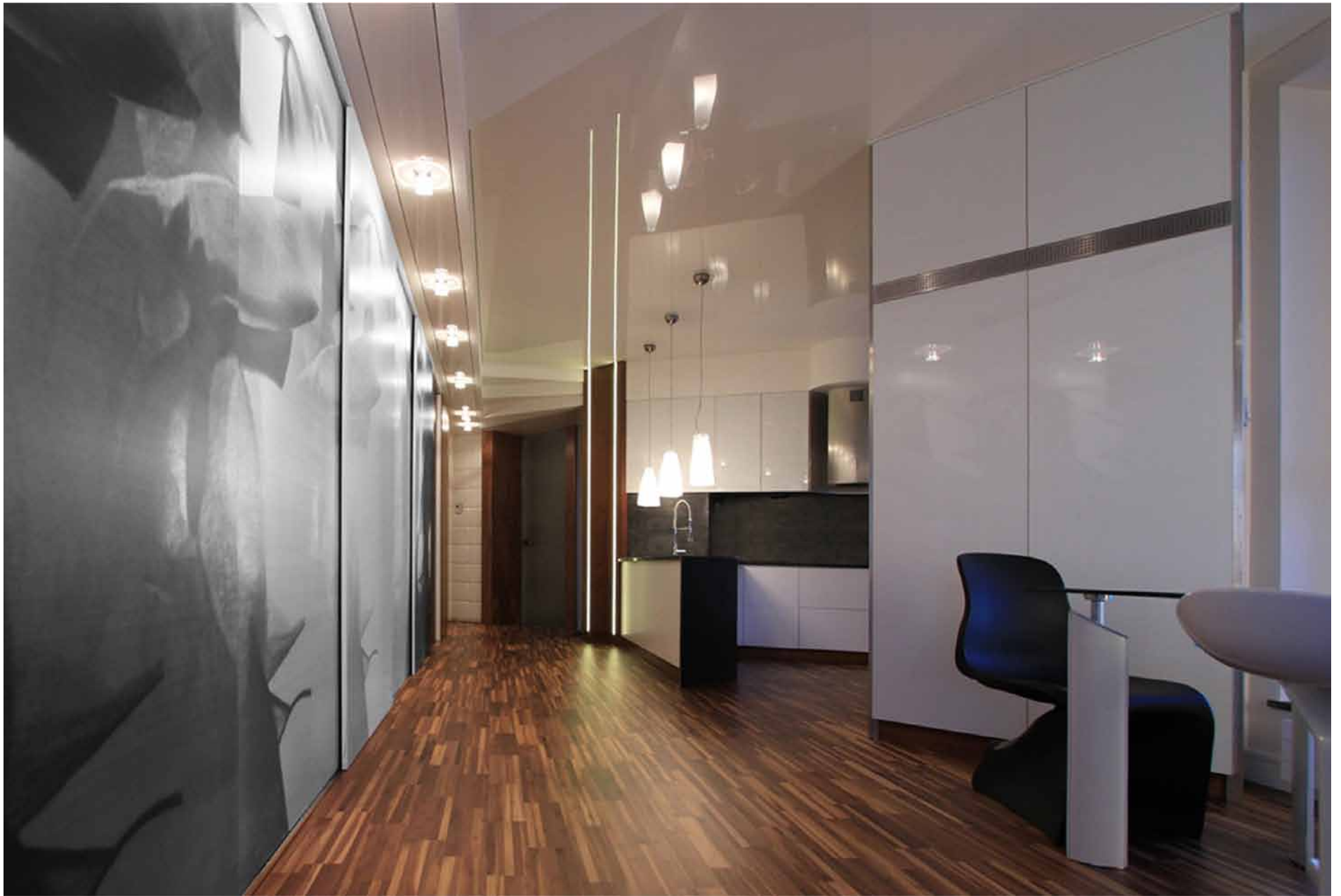


Seafood Station. Restauracja w Sopocie
dr hab. Jan Sikora
2015



Sklep winiarski Festus w Gdyni Orłowie
dr Rafał Setlak
2014





**Widok hallu komunikacyjnego
we wnętrzu mieszkalnym w Gdyni**

prof. Andrzej Pniewski
dr Rafał Setlak

2012



**Widok wnętrza jadalni
– aneks hallu komunikacyjnego**

prof. Andrzej Pniewski
dr Rafał Setlak

2012



**Dom mieszkalny wraz z wnętrzami
i ogrodem w Gdańsku**

prof. Andrzej Pniewski
dr Rafał Setlak

2011





**Projekt koncepcyjny Galerii Słynnych
Żeglarzy na Targu Rybnym w Gdańsku**

prof. Andrzej Pniewski
dr Rafał Setlak
dr Radosław Czerniejewski

2011





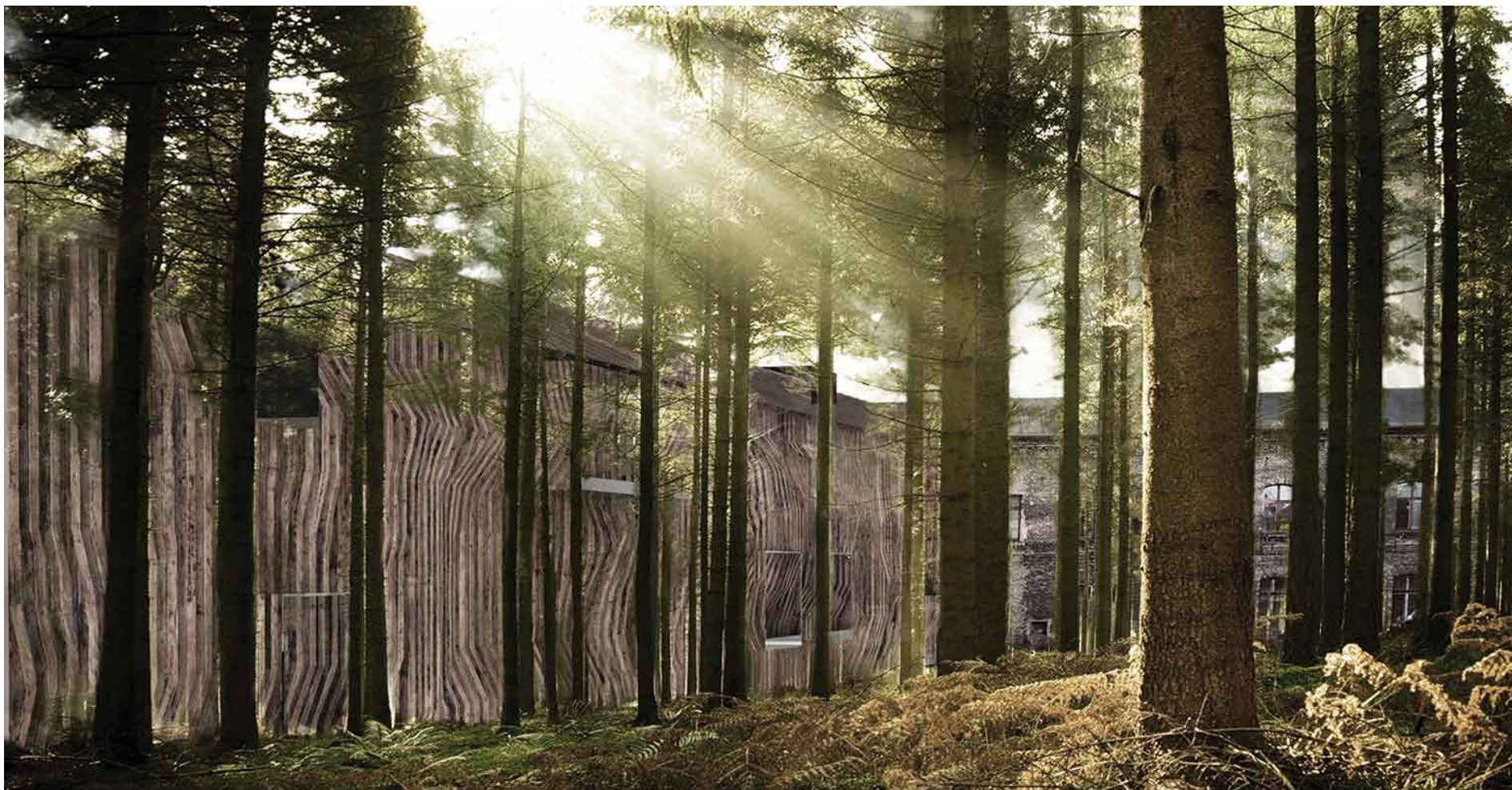
Dom na Warmii

Piotr Majcher

prowadzący: prof. Andrzej Pniewski

2009 | praca magisterska





**Koncepcja rewitalizacji Fabryki
Karabinów w Gdańsku**

Karolina Ptah
Dorota Koszałka

prowadzący: prof. Andrzej Pniewski
2013 | praca magisterska





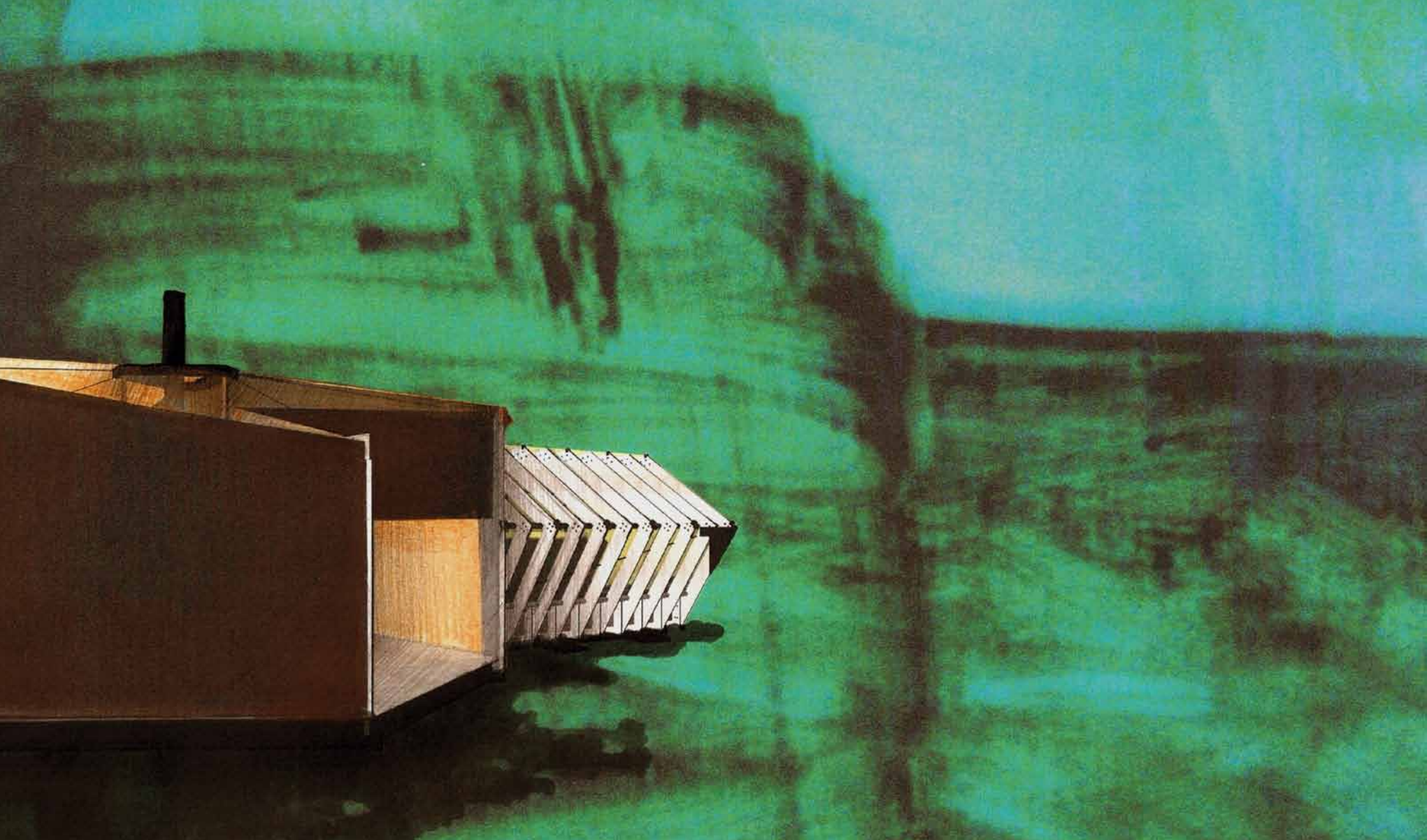
**Konceptcja rewitalizacji stacji głównej
Bieszczadzkiej Kolejki Leśnej**

Radosław Czerniejewski

prowadzący: prof. Andrzej Pniewski

2011 | praca magisterska

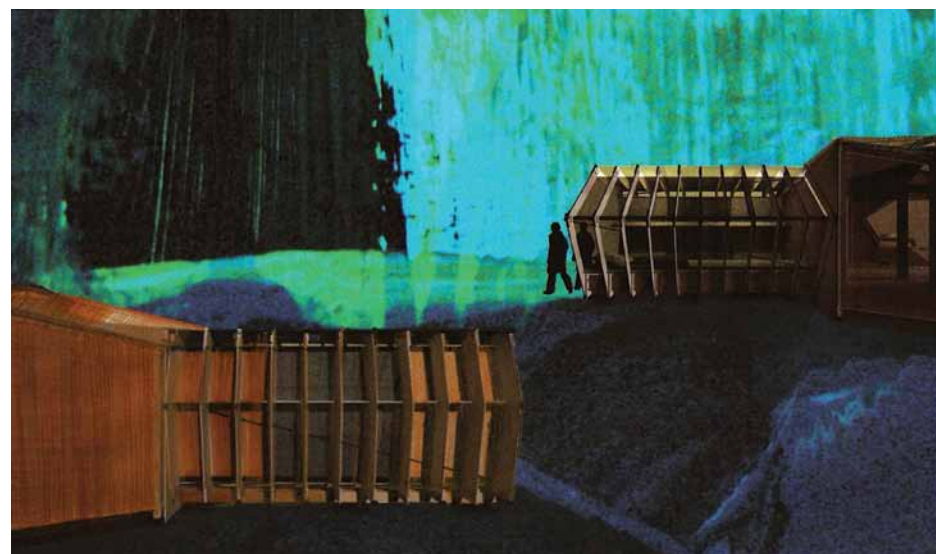




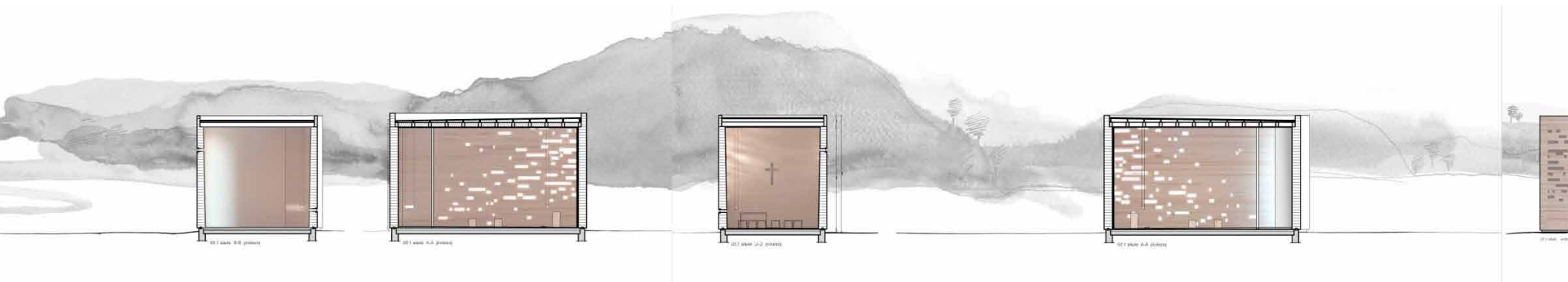
**Koncepcja nowego habitatu
dla współczesnego nomada**

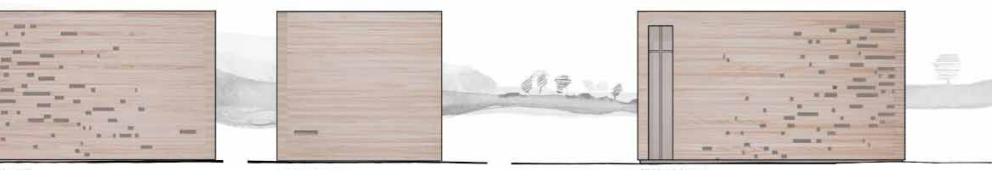
Agata Ruchlewicz-Dzianach

prowadzący: prof. Andrzej Pniewski
2010 | praca magisterska









Kaplica na Kaszubach

Anna Rosinke

prowadzący: prof. Andrzej Pniewski
2009 | praca magisterska





Kaplica Pawilon Klangfall

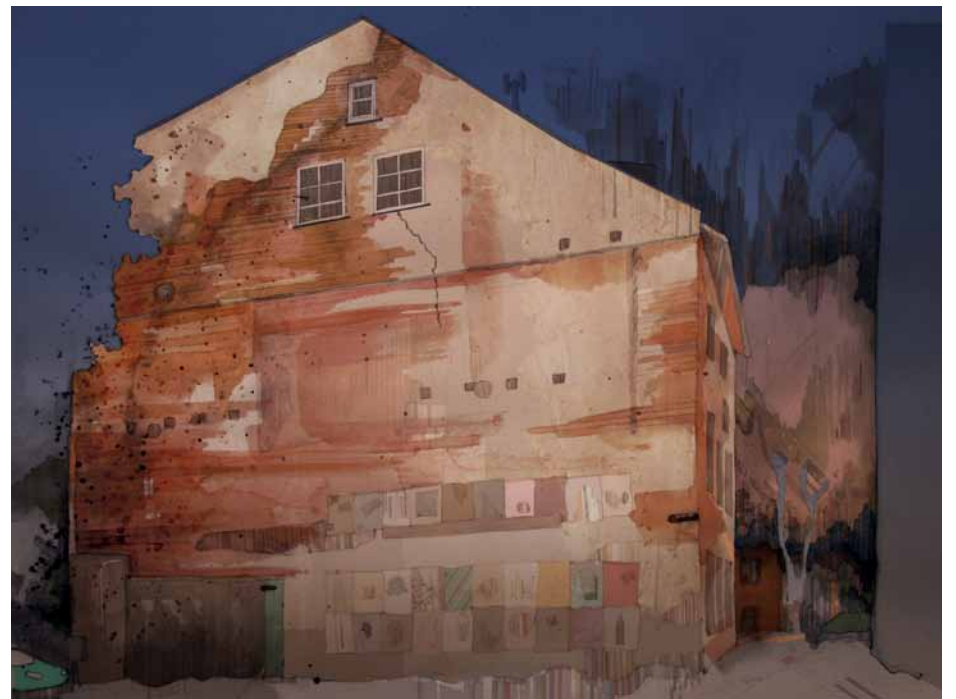
Sonntag Stein, Austria

mgr Michał Pecko

mgr Anna Rosinke

mgr Maciej Chmara

2011





**Przestrzeń Pomiędzy. Zabudowa parceli
na Dolnym Mieście w Gdańsku.**

mgr Michał Pecko

prowadzący: prof. Remigiusz Grochał

2011 | Praca magisterska





Space in between II
mgr Michał Pecko
2013-14



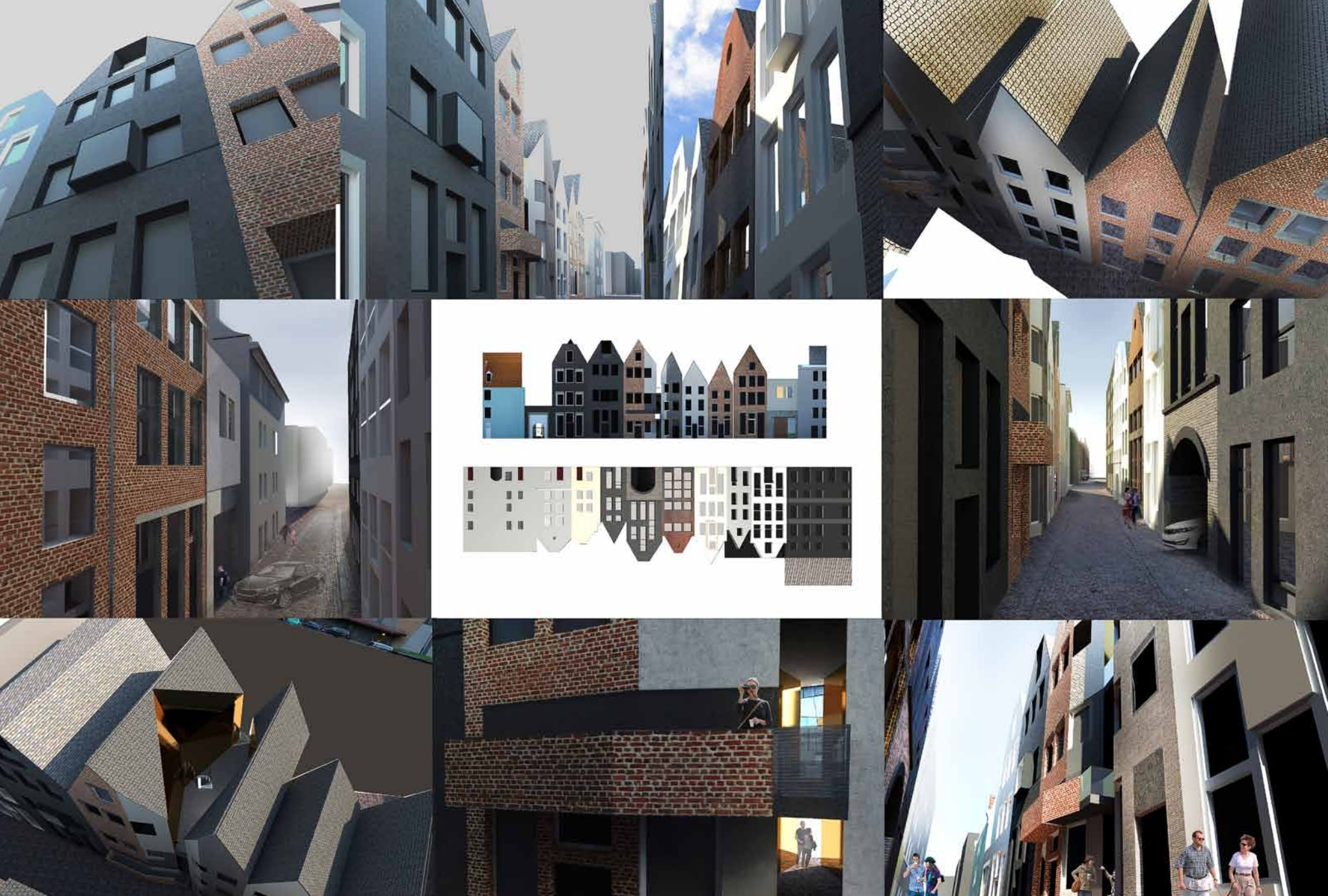


Nowa Lektykarska. Projekt ulicy gdańskiej

Anna Brzoznowska, Natalia Dobosz,
Iga Gromadzińska, Aneta Lewonik,
Agnieszka Kaiser, Maria Kołomańska,
Monika Marciniak, Joanna Polewczak,
Beata Różalska, Dominika Strozińska,
Natalia Wańkowicz

prowadząca: dra Monika Zawadzka

2016 | praca semestralna



Nowa Lektykarska. Projekt ulicy gdańskiej

Marta Kamińska

Monika Konieczna

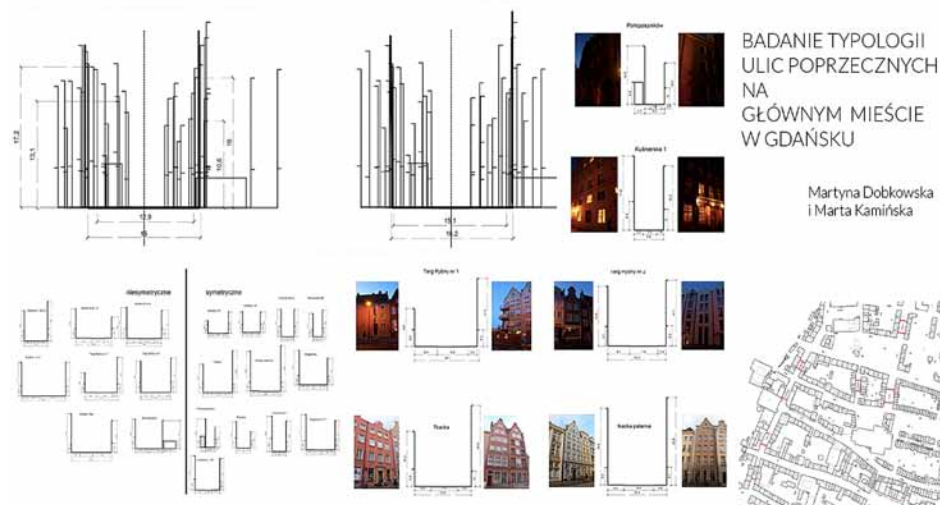
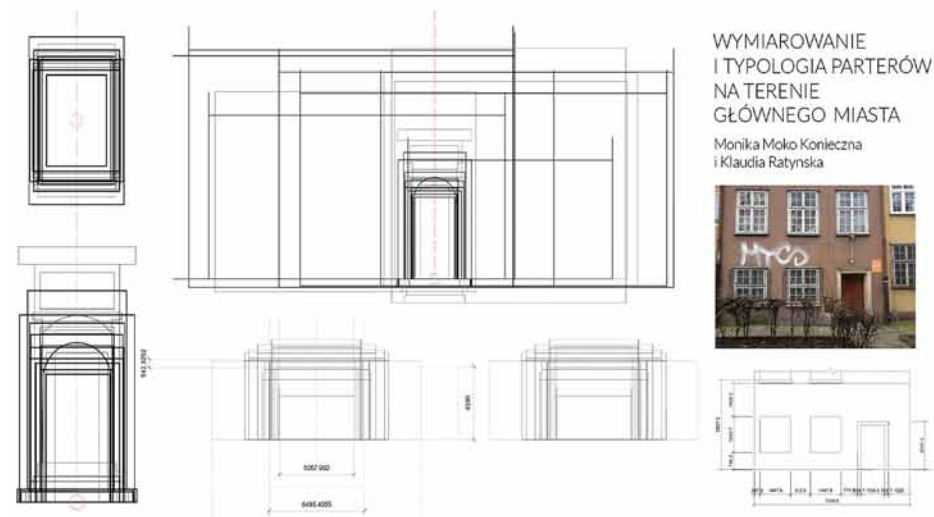
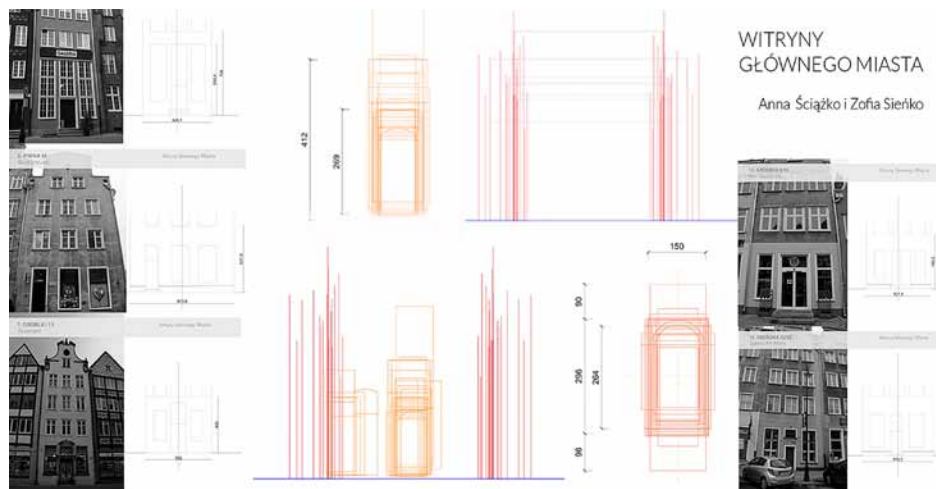
Magdalena Kraszewska

Zuzanna Masa, Klaudia Ratyńska, Zofia Sieńko,

Martyna Szymańska, Anna Ściążko

prowadząca: dra Monika Zawadzka

2015 | praca semestralna





Miejsca Zetknięcia Fasad. Spójność i dynamika ulicy
 dra Monika Zawadzka
 2012-13



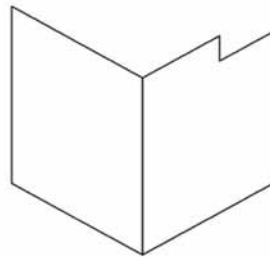


MORFOLOGIA I TYPOLOGIA FASAD
skala 1:400

TIPOLOGIA KRAWĘDZI MIĘDZY CZĘŚCIĄ WYŻSZĄ A CZĘŚCIĄ NAJWYŻSZĄ
zestawienie typów krawędzi WN



CZEŚĆ ŹRÓDŁOWA
MORFOLOGIA KAMIENICY NAROŻNEJ



TIPOLOGIA BUDOWY NAROŻNIKA
typ S: schemat i przykłady







Convert to Object

aluminium

dr hab. Marta Branicka

2012





Rebuild I

stal

dr hab. Marta Branicka

2012

Rebuild I

stal

dr hab. Marta Branicka

2012



Skalowanie, deformacja, obrót

realizacja plenerowa w Parku Kotibki
w Gdyni Orłowie

stal

dr hab. Marta Branicka

2010



Soft move

biskwit

dr hab. Marta Branicka

2016





Polygons

biskwit

dr hab. Marta Branicka

2016



Ornament błędu

biskwit, ceramika szklwiona

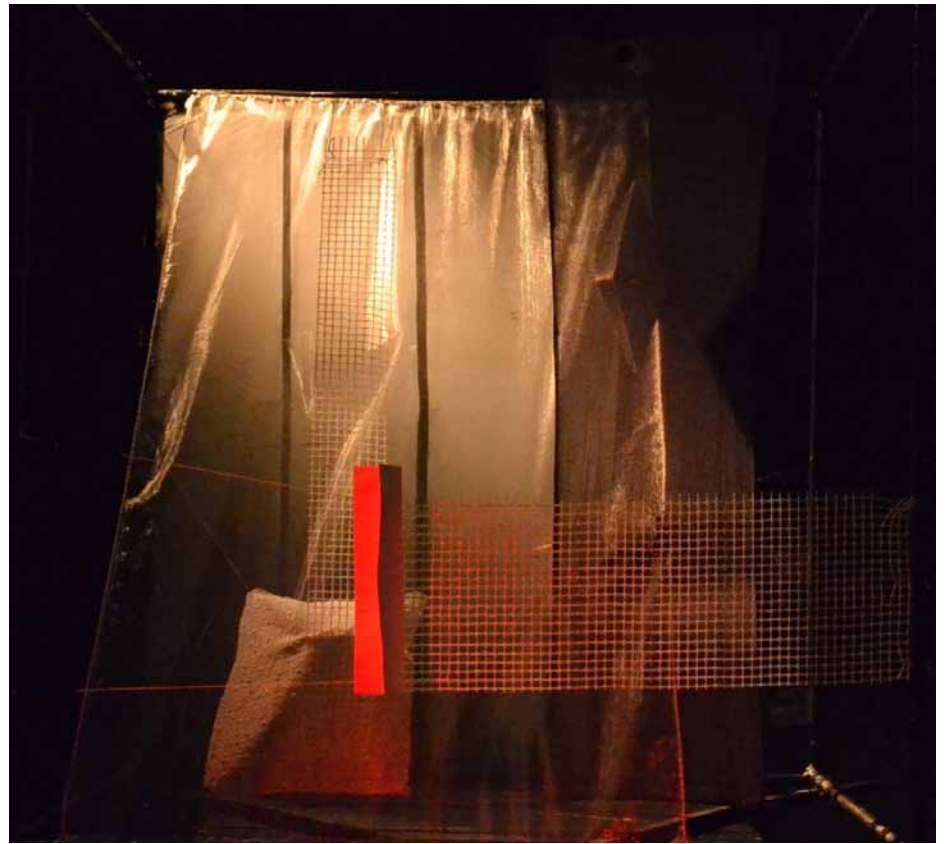
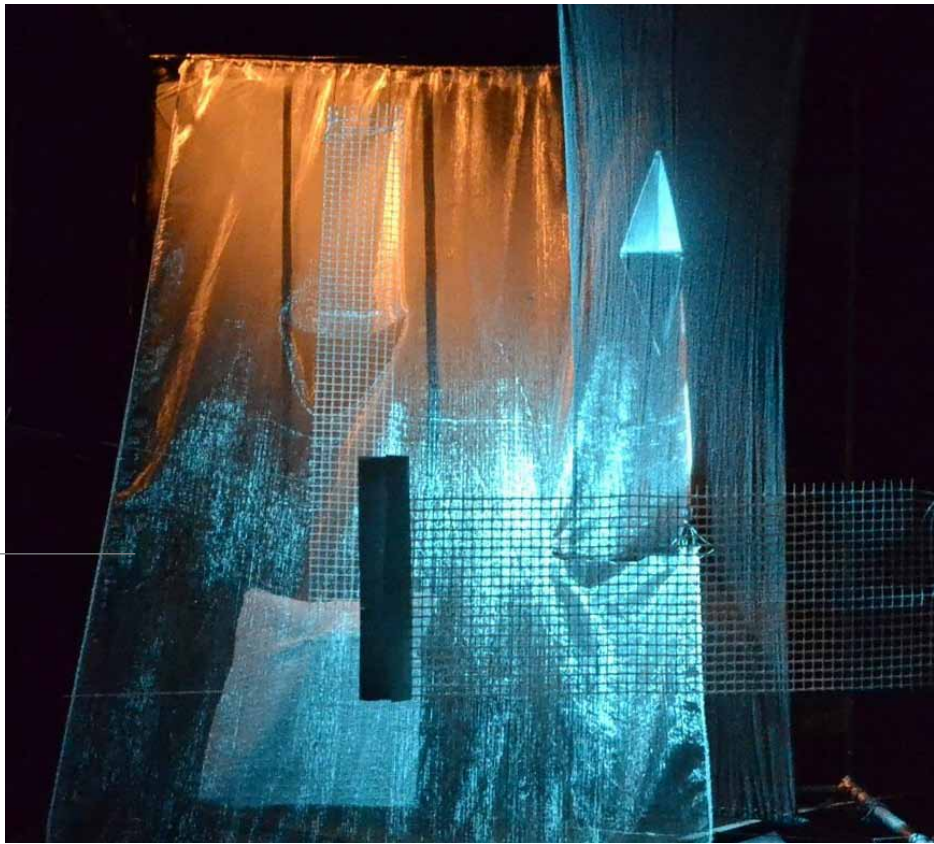
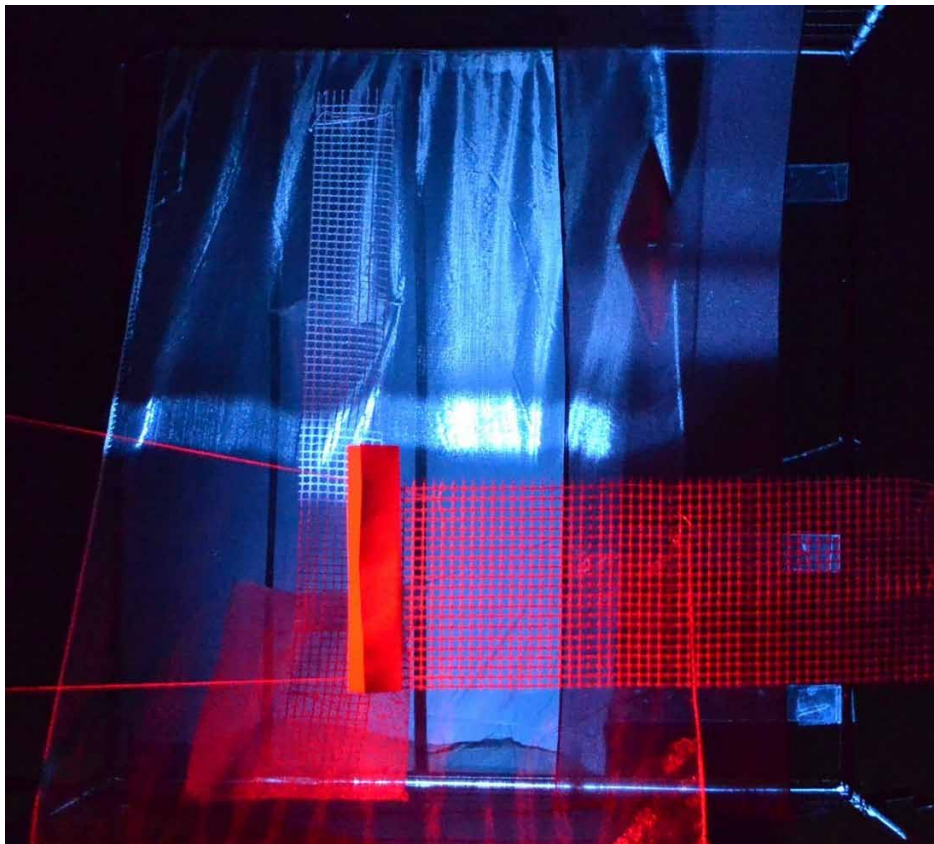
**Natalia Dobosz, Marta Kamińska,
Zofia Sieńko, Anna Ściążko,
Agnieszka Kaiser, Monika Marciniak**

prowadząca: dr hab. Marta Branicka
2016 | praca semestralna

Kompozycja zmienna poprzez światło

Adriana Chomicz

prowadząca: dr Grażyna Kilarska
2015 | praca semestralna





**Projekt kształtek betonowych
nawierzchni ciągów pieszych**

Natalia Dobosz

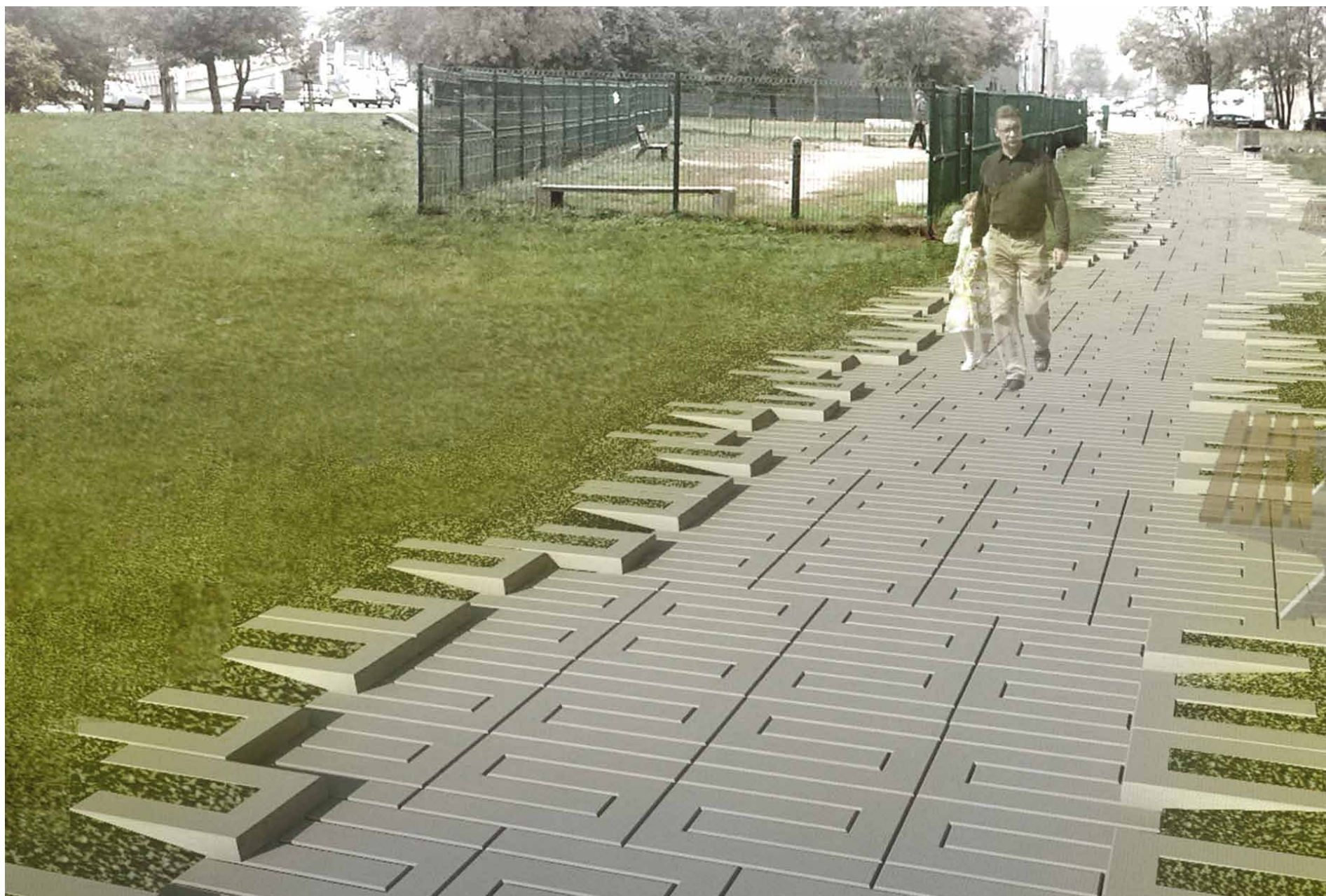
prowadzący: dr Arkadiusz Staniszewski
2016 | praca semestralna



**Projekt kształtek betonowych
nawierzchni ciągów pieszych**

Beata Różalska

prowadzący: dr Arkadiusz Staniszewski
2016 | praca semestralna



**Projekt kształtek betonowych
nawierzchni ciągów pieszych**

Aneta Lewonik

prowadzący: dr Arkadiusz Staniszewski
2016 | praca semestralna

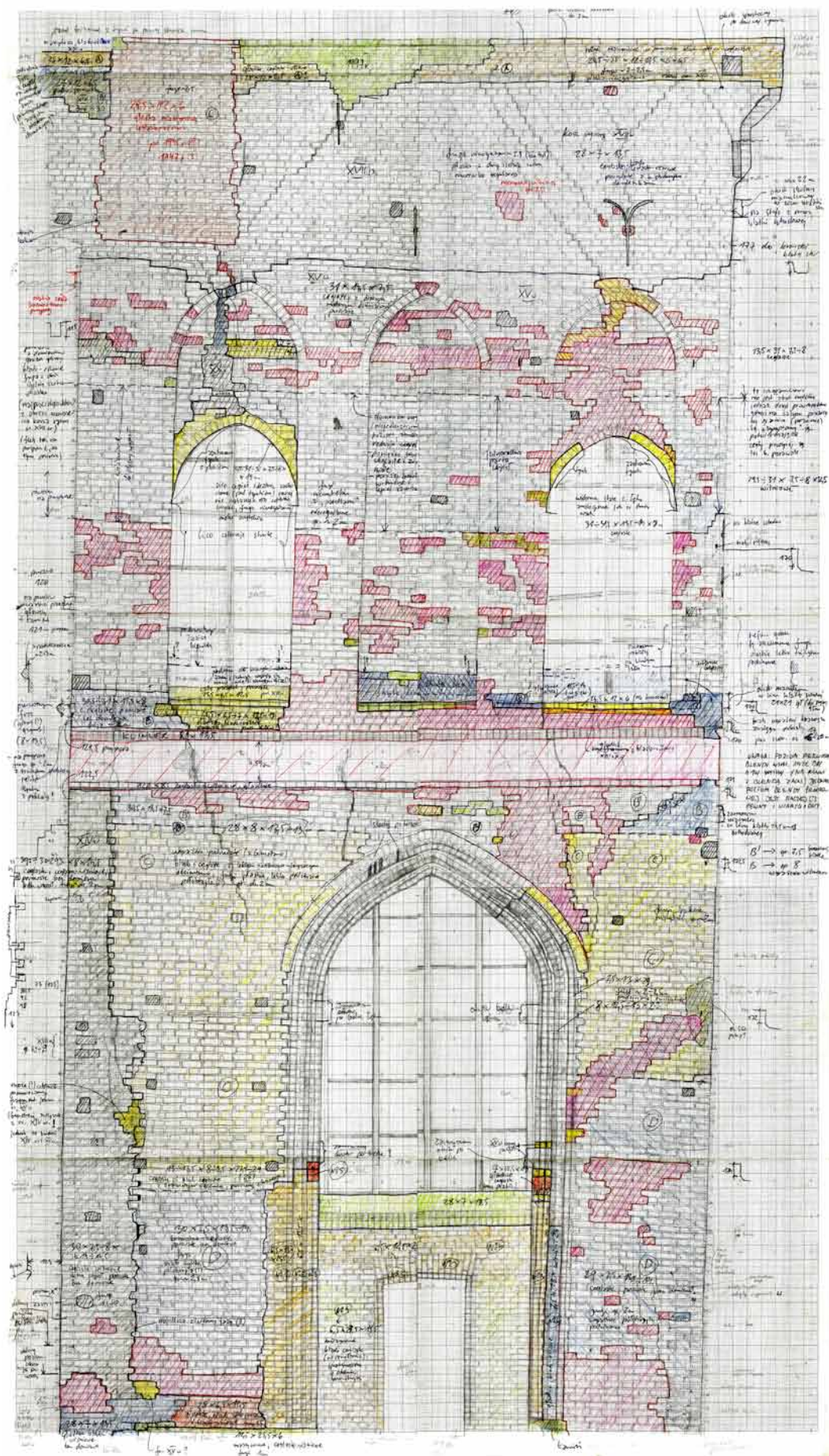


**Projekt kształtek betonowych
nawierzchni ciągów pieszych**

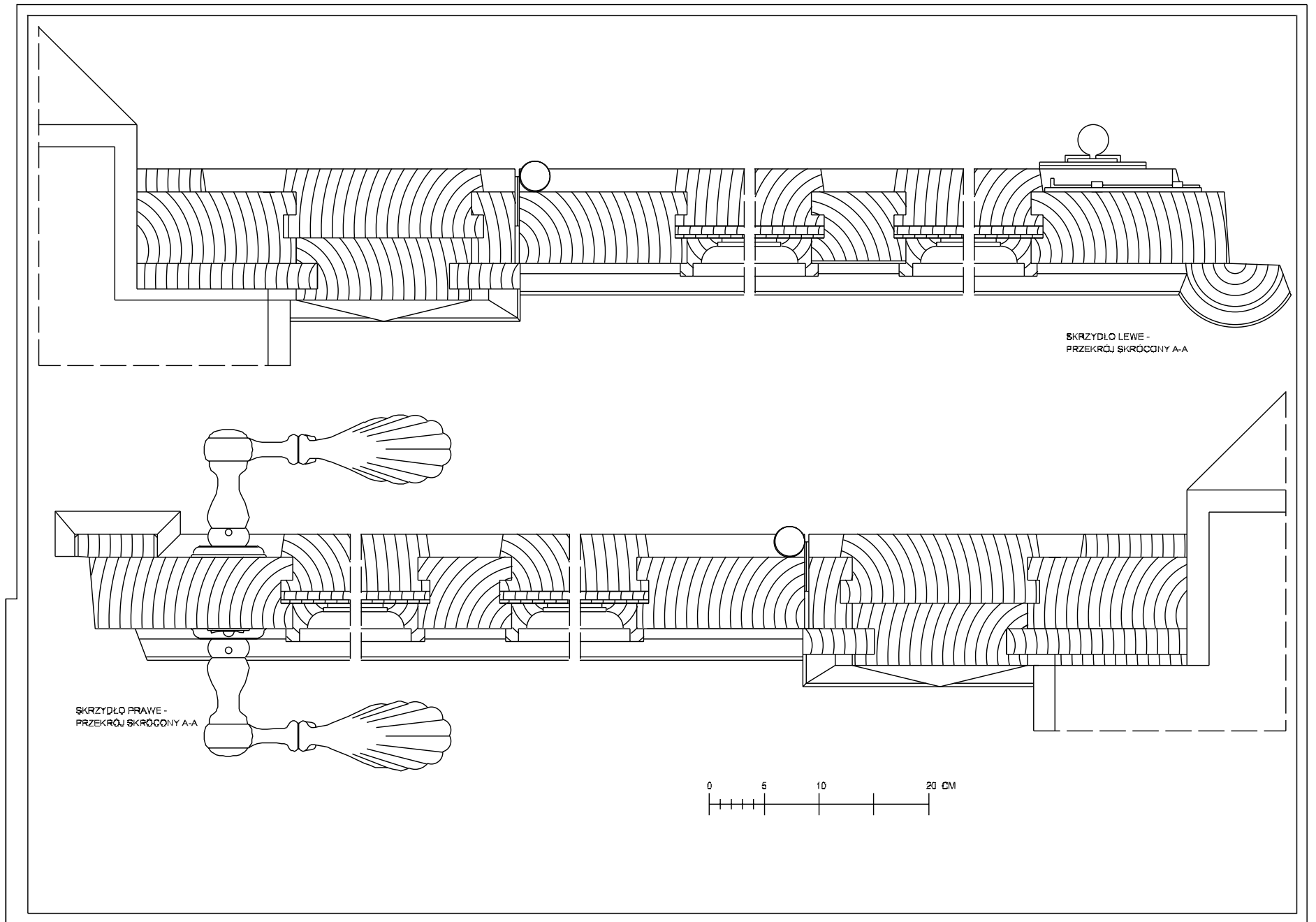
Joanna Polewczak

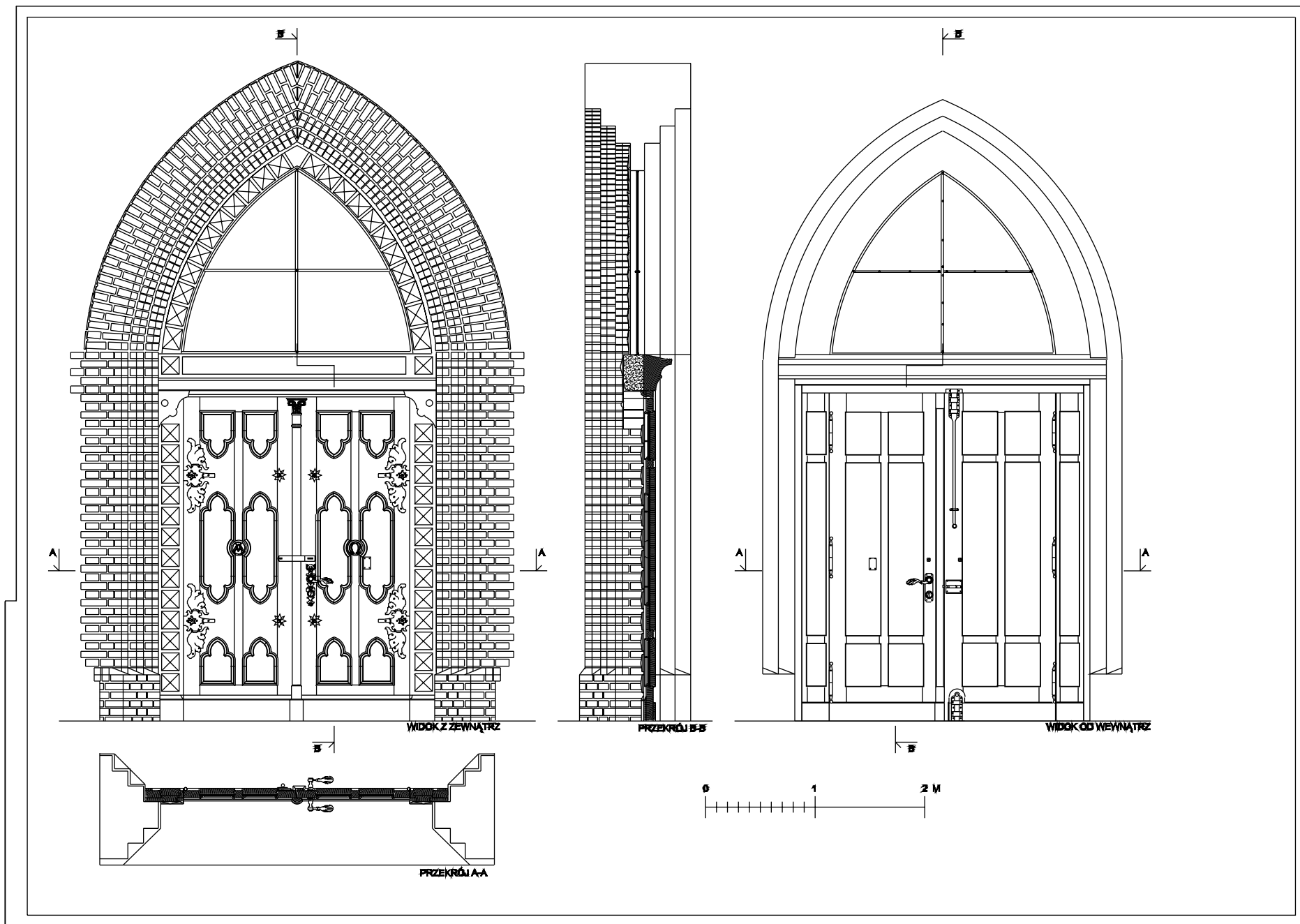
prowadzący: dr Arkadiusz Staniszewski

2016 | praca semestralna



Kościół Św. Piotra i Pawła w Gdańsku
Inwentaryzacja ściany północnej
kruchty przywieżowej
 dr Arkadiusz Staniszewski
 2013





Inwentaryzacja stolarki drzwiowej
w dawnej kaplicy przy szpitalu
przy ulicy Nowe Ogrody w Gdańsku
mgr Marek Z. Barański
2013



**Projekt społeczny estetyzacji ulicy
Zielonej w Gdańsku Dolnym Mieście**

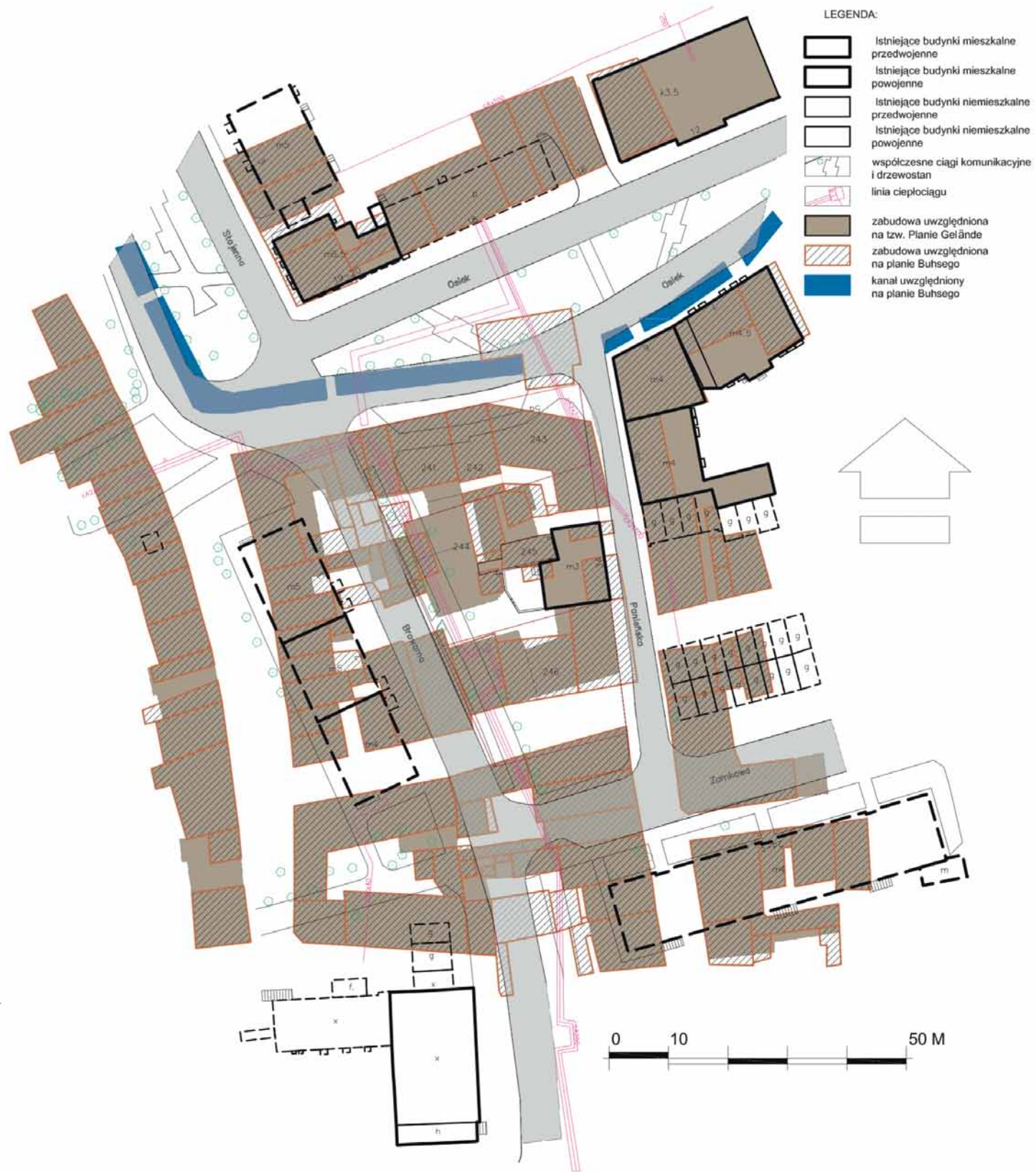
mgr Agnieszka Jurecka
mgr Ewelina Szulc
mgr Marek Z. Barański
(koordynatorzy)

2014

**Analiza historyczno-urbanistyczna
kwartału przy ulicy Panieńskiej w Gdańsku**

mgr Marek Z. Barański
mgr Grzegorz Sulikowski

2011





**Badania archeologiczne
na neolitycznym stanowisku
Çatalhöyük w Turcji**

kierownik badań: prof. Ian Hodder
(Stanford University)

foto: Jason Quinlan

mgr Marek Z. Barański

2007-2016





**Prace konserwatorskie na stanowisku
Al Zubarah w Katarze**

Kierownik prac: dr Moritz Kinzel
(Københavns Universitet)

foto: Moritz Kinzel

mgr Marek Z. Barański

2014-2015





**Badania architektoniczne nubijskiej
osady Bigge w Egipcie**

kierowniczka badań: dr Bernadeta Schäfer
(Technische Universität Berlin)

foto: Marek Z. Barański

mgr Marek Z. Barański

2016

INDEKS AUTORÓW

Adriana Chomicz, 84
Agata Ruchlewicz-Dzianach, 58
Agnieszka Jurecka, 94
Agnieszka Kaiser, 68, 69, 84
Andrzej Pniewski, 46, 47, 48, 49, 50, 51
Aneta Lewonik, 68, 69, 88
Anna Brzoznowska, 68, 69
Anna Rosinke, 61, 62, 63
Anna Ściążko, 70, 71, 84
Arkadiusz Staniszewski, 90, 91
Beata Różalska, 68, 69, 87
Darek Sitek, 33
Dominika Strozińska, 68, 69
Dorota Koszałka, 54
Ewelina Szulc, 94
Grzegorz Sulikowski, 94
Iga Gromadzińska, 68, 69
Iwona Dzierżko-Bukał, 32, 33, 34, 35, 36, 37
Jan Sikora, 6, 7, 8, 9, 10, 11, 12, 13, 14, 15,
38, 39, 40, 41, 42, 43
Joanna Polewczak, 30, 31, 68, 69, 88, 89
Karolina Ptań, 54, 55
Klaudia Ratyńska, 24, 25, 70, 71
Maciej Chmara, 62, 63
Magdalena Kraszewska, 70, 71
Marcin Kasprowicz, 26, 27
Marek Z. Barański, 6, 7, 8, 9, 10, 11, 12, 13, 14, 15,
92, 93, 94, 95, 96, 97, 98, 99
Maria Kołomańska, 68, 69
Marta Branicka, 76, 77, 78, 79, 80, 81, 82, 83
Marta Kamińska, 70, 71, 84
Marta Kozakiewicz, 22, 23
Marta Kłos, 28, 29
Martyna Szymańska, 20, 21, 70, 71
Michał Pecko, 62, 63, 64, 65, 66, 67
Monika Konieczna, 70, 71
Monika Marciniak, 68, 69, 84
Monika Zawadzka, 6, 7, 8, 9, 10, 11, 12, 13, 14, 15,
72, 73, 74, 75
Natalia Dobosz, 68, 69, 84, 86
Natalia Wańkiewicz, 30, 31, 68, 69
Piotr Majcher, 52, 53
Radosław Czerniejewski, 50, 51, 56, 57
Rafał Setlak, 44, 45, 46, 47, 48, 49, 50, 51
Zofia Sieńko, 70, 71, 84
Zuzanna Masa, 70, 71



AKADEMIA
SZTUK
PIĘKNYCH
W GDAŃSKU