

Maciej Światała  
Katarzyna Zawistowska  
Maciej Dojlitko

# WYSTAWIENNICTWO SCENOGRAFIA KOMUNIKACJA WIZUALNA



AKADEMIA  
SZTUK  
PIEKNYCH  
W GDAŃSKU



Maciej Światała  
Katarzyna Zawistowska  
Maciej Dojlitko

WYSTAWIENNICTWO  
SCENOGRAFIA  
KOMUNIKACJA WIZUALNA

Gdańsk 2016

Maciej Świłała

Katarzyna Zawistowska

Maciej Dojlitko



Komunikacja wizualna, to celowe rozwiązywanie problemów informacji za pomocą środków wizualnych. To także intencjonalne komunikowanie się rozumiane jako wysyłanie, odbieranie i przetwarzanie informacji wizualnych sprawdzalnych fizycznie. Jest to również łączność poprzez obraz – przekazanie informacji w formie wizualnej.

O szerokości obszaru oddziaływania i dziedziny świadczą może kilka przykładowych zagadnień, w których projektant komunikacji wizualnej odgrywa kluczową rolę, a także definiuje procesy funkcjonujące wokół nas. Są to między innymi: projektowanie graficzne, projektowanie form opakowań produktów czy animowane, responsywne media interaktywne. Te trzy przykłady obejmują zarówno obszar 2D jak i 3D oraz formułę przekazu mobilnego.

Granice pomiędzy poszczególnymi, wydzielonymi branżami projektowymi coraz częściej się zacierają. Projektowanie graficzne, wzornictwo przemysłowe, architektura wnętrz, projektowanie procesów, to tylko kilka zagadnień, z którymi nierzadko projektant musi zmierzyć się w jednym zadaniu.

Złożoność problemów projektowych powoduje, że indywidualna praca projektanta-artysty staje się mało wydajna. Dlatego też prace nad złożonymi systemami wizualnymi prowadzone są coraz częściej w zespołach kreatywnych pracujących wraz ze specjalistami z innych dziedzin, niekoniecznie projektowych, budowany jest komunikat wizualny, np.: kompleksowy - wizerunku sieci handlowej, banku, po formę oficjalnych dokumentów budujących wizerunek państwa czy instytucji.

Warto zaznaczyć, że praca współczesnego projektanta komunikacji wizualnej nie może opierać się wyłącznie na indywidualnym, nawet najlepiej działającym warsztacie. Jest ona ściśle powiązana z marketingiem, weryfikacją w sferze badań jakościowych i ilościowych oraz ergonomicznych.

Te czynniki powodują, że nie jest to wyłącznie dzieło autora „arty-  
sty”, a w zasadzie złożony produkt podlegający wielowymiarowej  
weryfikacji.<sup>1</sup>

Zadaniem projektantów jest również budowanie świadomości, że działania dziedziny określanej jako komunikacja wizualna, to nie tylko logo, znak, kompozycja akcydensów czy kolorystyka gadżetów reklamowych. Jest to zresztą charakterystyczny stereotyp. Taka formuła spłaszcza bowiem pojęcie komunikacji wizualnej do jednego wymiaru

Szczególnie pożądaną cechą u projektanta zajmującego się szeroko rozumianą komunikacją wizualną jest jego otwarcie na interdyscyplinarność, umiejętność wyjścia daleko poza zakres wyłącznie projektowania graficznego. Takimi właśnie cechami odznaczają się absolwenci Wydziału Architektury i Wzornictwa. W kontekście komunikacji wizualnej posiadają oni umiejętności wykorzystania szerokiego wachlarza odpowiednich narzędzi projektowych, tworzenia aranżacji architektonicznych. Cechuje ich świadomość doboru odpowiednich materiałów i technologii, wspomagana zmysłem konstrukcyjnym. Umiejętności te powodują, że możliwe staje się doprowadzenie do sytuacji, w której projekt przestaje być wyłącznie efektywną wizualizacją i przechodzi do stadium wdrożenia.

W Polsce komunikacja wizualna szczególnie dynamicznie zaczęła zmieniać się w momencie przekształceń ustrojowych, które dokonały się w ciągu ostatniego ćwierćwiecza. Kształtujący się wolny rynek wymuszał powstawanie nowych branż, podmiotów gospodarczych i coraz szerszej gamy oferowanych klientowi produktów. Dodatkowym bodźcem, ułatwiającym działanie w zakresie samego projektowania, jest szybki i rewolucyjny rozwój technik i narzędzi projektowych. Początek XXI wieku zaś stawia przed projektantami komunikacji wizualnej trudne,

ale interesujące wyzwania. Ich źródłem są niezwykle dynamicznie rozwijające się, tzw. nowoczesne technologie czy choćby nowe, „zdalne” sposoby współpracy z klientami i odbiorcami. Ci ostatni zaś, dziś są lepiej niż kiedyś zorientowani w sprawach designu, globalnych problemów i specyfiki lokalnych kultur.<sup>2</sup> Co ważne, coraz częściej odbiorcy, klienci przejawiają wysoki poziom kultury, a to bezpośrednio przekłada się na oczekiwaną przez nich wartość estetyczną projektów. Na przykładzie zaprezentowanych w niniejszej publikacji prac studentów, absolwentów Pracowni Komunikacji Wizualnej na Wydziale Architektury i Wzornictwa ASP w Gdańsku można zobrazować część szerokości zagadnienia komunikacji wizualnej, wykraczającego daleko poza działania wyłącznie graficzne.

Pracownia oferuje studentom poznanie podstawowych narzędzi w zakresie projektowania całościowej identyfikacji, zagadnień typograficznych, projektowania opakowań, animacji, form wzorniczych ściśle związanych z promocją produktu, orientacją przestrzenną i zagadnieniami architektonicznymi. Zadania projektowe prowadzone są w oparciu o współpracę z podmiotami zewnętrznymi, takimi jak np.: Gdańskie ZOO, Urząd Marszałkowski, Akademia Medyczna, instytucje finansowe, agencje reklamowe.

Doświadczenia zdobyte podczas realizacji tego rodzaju tematów dają studentom poczucie zmierzenia się z realnym problemem projektowym, szukaniem odpowiedzi na potrzeby klienta. Realizacje poszczególnych tematów stanowią istotny element budujący portfolio przyszłych projektantów, gdyż ich koncepcje niejednokrotnie przybierają realną formę i są wdrażane.

Przykładem są między innymi takie realizacje, jak np.: dyplom studenta Sebastiana Tkaczyka pt. *Całościowa identyfikacja corocznej imprezy „Jarmark Dominikański”, Całościowa identyfikacja*

---

1 Alice Twemlow, *Czemu służy grafika użytkowa*, ABE Dom wydawniczy Warszawa 2006

---

2 Anna M. Nikodemka -Wołowik, Tadeusz II P. Górski, Mirosława Wołowik, *Nie tylko logotyp* Oficyna wydawnicza Branta, Bydgoszcz – Gdańsk 2004

dla firmy meblarskiej „Fabrikant” Krzysztofa Wasielewskiego, identyfikacja akcji promocyjnej pod nazwą: „Hospitality” studentki Anny Kwiatkowskiej zrealizowana dla Gdańskiego Uniwersytetu Medycznego, wizerunek jednej z największych organizacji studenckich na Politechnice Gdańskiej *SimLE* Artura Kulczyńskiego, Projekt Tomasza Jana Kisiela dla koła naukowego farmacji przemysłowej ISPE, projekt identyfikacji wizualnej *Centrum Innowacji i Transferu Wiedzy* Gdańskiego Uniwersytetu Medycznego autorstwa Jadwigi Popiel.

## Czy minęła już moda na multimedialne muzea?

Przez ostatnie dwadzieścia lat byliśmy w Polsce świadkami wzmożonego zjawiska powstawania i modernizowania placówek muzealnych o szerokim spectrum tematycznym. Spowodowane było to koniecznością wypełnienia luk w obszarze wiedzy historycznej, a jeszcze częściej - potrzebami opowiedzenia, lub przypomnienia lokalnej tożsamości. Na proces ten wpływ miały dwa zjawiska. Pierwsze z nich, to skok technologiczny w dziedzinie mediów cyfrowych, jaki nastąpił na początku lat dziewięćdziesiątych. Drugi czynnik, to całkowity brak, bądź ubóstwo zbiorów nowych placówek muzealnych.

Pierwsze zjawisko w wymiarze społecznym jest jak najbardziej pożądane. Spowodowało napływ do muzeów najnowszych osiągnięć techniki cyfrowej. Dość szybko odkryto, że jest to znakomity sposób na ukrycie braku przedmiotów materialnych w zbiorach. Omawiany czas w dziedzinie powoływania nowych muzeów można zawrzeć pomiędzy powstaniem Muzeum Powstania Warszawskiego, a otwarciem Muzeum Historii Żydów Polskich POLIN. Powstanie Muzeum Powstania Warszawskiego było wielkim, rzeczywistym sukcesem wyznaczającym nowe kierunki projektowania wystaw muzealnych w Polsce. Jednak następstwa sukcesu nie zawsze były korzystne. Zwykłe w takich dziedzinach jak projektowanie wystaw naśladownictwo spowodowało, że wytworzyła się swoista moda, czy raczej konieczność stosowania środków przekazu multimedialnego. Był to sposób by uniknąć narażania się na zarzut pozostawania poza głównym nurtem projektowania. Nie zauważono, że narracja wystawy w Muzeum Powstania Warszawskiego została oparta na rzeczywistych przedmiotach, lub - jak w przypadku repliki samolotu Liberator - na mozolnie budowanych materialnych kopiach. Świat multimedialny jest dopełnieniem opowieści przedmiotów. Zamykające omawiany przedział czasowy, oparte na podobnych założeniach Muzeum

---

fot. 1  
Ekspozycja w muzeum Fryderyka Chopina w Warszawie  
fot. M. Światała



---

fot. 2  
Wnętrze dworku w Żelazowej Woli  
fot. M. Światała



---

fot. 3  
3. Wnętrze Muzeum Początków Państwa Polskiego w Gnieźnie  
źródło [www.mppp.pl](http://www.mppp.pl)



Historii Żydów Polskich sprawia wrażenie całkowicie pozbawionego materialnych świadectw kilkusetletniej obecności tej kultury na naszych ziemiach.<sup>1</sup> W muzeum tym można zaobserwować też charakterystyczny dla multimedialnych ekspozycji wystawienniczych szum informacyjny powodujący znużenie, a nawet niechęć do zapoznawania się z treścią wystawy.

Z perspektywy dwudziestu lat można zauważyć już mankamenty nieumiejętnego czy wręcz zbędnego stosowania technologii cyfrowych w projektowaniu pokazów. Pojawiają się wypowiedzi osób odpowiedzialnych za przygotowanie nowych wystaw, formułujące tezę o powrocie do kontemplacji rzeczy jako naturalnego świadectwa przeszłości.<sup>2</sup> Jedną z takich osób jest Jarosław Trybuś, wicedyrektor Muzeum Warszawy, odpowiedzialny za kształt ekspozycji muzeum przygotowywanej do otwarcia w maju 2017 roku. Interesującym faktem jest, że refleksji na poziomie praktycznym w dziedzinie organizacji i projektowania wystaw towarzyszą spostrzeżenia natury filozoficznej wyrażone w tłumaczonej w Polsce pracy Bjornara Olsena „W obronie rzeczy. Archeologia i ontologia przedmiotów”. Norweski archeolog i badacz kultury materialnej piętnuje zjawisko pomijania przedmiotów i niedostrzegania ich wartości w dziedzinie nauk humanistycznych. Opisuje próby budowania modeli cywilizacyjnych w dziedzinie nauk humanistycznych, w których rzeczy nie są tak ważne, jak procesy społeczne, czy ewolucje języka. Traktuje takie postawy jako zafałszowanie obrazu świata.<sup>3</sup> W wymiarze

1 „Z kolei Muzeum Żydów Polskich POLIN, podobne w formie do MPW, zatraciło eksponaty wśród zewnętrznej narracji na nieporównywalnie większą skalę.” Wywiad Katarzyny Boguckiej z Jarosławem Trybusiem wicedyrektorem Muzeum Warszawy dla magazynu. *7dni.pl Ekspresu Bydgoskiego* z dnia 19 sierpnia 2016 r.

2 „Ja nie szukam w muzeum tego rodzaju emocji, które mogę znaleźć w grze komputerowej. Poszukuję emocji, związanych z kontaktem z rzeczą. I myślę, że niesłusznie przypisujemy widzom zapotrzebowanie na multimedia. Obserwując multimedialne wystawy, zauważam, że większość gości nie korzysta chętnie z takiej możliwości poznawania zbiorów, nie jest nią też usatysfakcjonowana.” *op. cit*

3 „Ale spróbujcie jechać na rowerze bez roweru; spróbujcie pomyśleć o swych codziennych czynnościach bez rzeczy”, B. Olsen, *W obronie rzeczy. Archeologia i ontologia przedmiotów*. Instytut Badań Literackich PAN 2013

edukacyjnym daje się zauważyć zjawisko braku rozwoju wyobraźni spowodowane zanikiem konieczności obrazowania tekstów literackich. Podobne zjawisko może zachodzić w wystawiennictwie, jeśli przez zbyt dosłowne wizualizowanie ekspozycji muzealnej pozbawiamy się możliwości własnego wyobrażania sobie relacji przedmiotów i otoczenia.

Obu wspomnianym wydarzeniom wystawienniczym, jakim było otwarcie Muzeum Powstania Warszawskiego i Muzeum Historii Żydów Polskich, towarzyszył szereg innych wydarzeń wystawienniczych, które w immanentny sposób ilustrują problemy związane ze stosowaniem multimediiów. Specjalnie wyróżniają się ekspozycje muzeów poświęconych Fryderykowi Chopinowi. Ze względu na wielkość obiektu oraz skromną liczbę eksponatów związanych z osobą kompozytora, bogate nasycenie technologią cyfrową otwartej w 2010 roku ekspozycji muzeum w Warszawie sprawia wrażenie przesytu. [il. 1]

Klimat życia i muzyki Chopina można odbierać w konwencji swoistego karnawału. W kameralnym muzeum w Żelazowej Woli, całkowity brak „rzeczy” oraz powściągliwości w stosowaniu cyfrowych środków przekazu przekornie pozostawił zwiedzającemu miejsce na kontemplację i samodzielne poszukiwania nastroju. [il. nr 2]

Wydarzeniem, które nie wzbudziło aż tak dużego rozgłosu, a dotyczyło jednego z ważniejszych polskich muzeów, było otarcie nowej ekspozycji w Muzeum Początków Państwa Polskiego w Gnieźnie, w 2012 roku. [il. 3]

Było to jedno z niewielu muzeów poprzedniej epoki, które posiadały zaprojektowany system zwiedzania ekspozycji, oparty na ścisłym scenariuszu powiązany z efektami świetlnymi, dźwiękowymi i projekcjami obrazów. Konsekwentnie zastosowano podobną, jak wcześniej, zasadę budowania wystawy zbiorów, w których rzeczywiste zabytki stanowią podstawę scenariusza. Jednak tym razem konieczność dostosowania zwiedzania do

narracji multimedialnej ekspozycji osiągnęła granicę opresji, zmuszając zwiedzających do ścisłego dostosowania się do poszczególnych scen, filmów i innych tego typu efektów. Pozbawiono zwiedzającego możliwości wyboru oraz samodzielności w relacji ze zbiorami.

W omówionych przykładach autorzy projektów wystawienniczych z pewnością wymieniliby dziesiątki powodów, dla których zdecydowali się na takie zastosowanie multimedialnych środków wyrazu. Nie chodzi wcale o krytykę poszczególnych wydarzeń muzealnych, tylko o dostrzeżenie faktu pojawienia się krytycznego spojrzenia na stosowanie techniki cyfrowej w projektach wystawienniczych, czego konsekwencją może być refleksja skutkująca uwolnieniem kuratorów i projektantów od przymusu ich stosowania lub przynajmniej racjonalizacji zastosowań.

Najbardziej odporne na multimedialny zgiełk okazują się do tej pory muzea sztuki, w których rzeczywiste przedmioty ludzkiej ekspresji artystycznej i rzemiosła nie wymagają dodatkowego uatrakcyjniania. Od wieków odwiedzano muzea, aby obcować z przedmiotami, których ranga, kunszt oraz wartość budziły emocje. Wszystko inne było tylko dodatkiem. „Przyglądając się plejadzie korzyści, jakie płyną z wykorzystania mediów elektronicznych w muzeach, sklepach i halach wystawienniczych często zapominamy, że podstawowe zasady, kryjące się za tymi technologiami, towarzyszyły nam od wieków. Gdy prześledzimy historię urządzeń komunikacji podczas wystaw, stanie się jasne i oczywiste, że choć technologie wciąż się zmieniają, ich wykorzystanie zasadniczo pozostaje takie samo”.<sup>4</sup>

---

4 J. Lorenc, L. Skolnick, C. Berger, *Czym jest projektowanie wystaw?*, W-wa 2008.



## Scenografia a kontekst architektoniczny

Teatr istnieje w teraźniejszości jak i w przestrzeni. Przestrzeń ma ogromny wpływ na to, jak widzimy, słuchamy czy doświadczamy teatru, określa ona dystans pomiędzy sceną i widownią, ale także pomiędzy samymi widzami.<sup>1</sup> Teatr jest być może ostatnim miejscem o publicznym charakterze, gdzie dotknąć możemy naszej emocjonalności, zadać pytanie o nas samych. Scenografia współtworzy to miejsce.

Projektowanie scenografii w tradycyjnie rozumianej przestrzeni teatralnej, jak i poszerzenie jej domeny o działania w przestrzeniach poza teatrem, wymaga krytycznego namysłu, zarówno nad tradycyjnymi konwencjami, jak i współczesnymi praktykami teatralnymi. Dla wszystkich tych działań wspólnym mianownikiem może być **narracja wizualna**. W sztukach performatywnych wszystkie elementy narracji wizualnej integrują przestrzennie obserwujących i obserwowanych - widzów i aktorów - budując wspólne doświadczenie.

Dell Hymes wprowadził pojęcie „przełom performatywny”, opisując przemianę człowieka z istoty działającej w kierunku specyficznego „trybu istnienia i świadomości.”<sup>2</sup> To wyzwala w świadomym odbiorcy potrzebę aktywnej partycypacji w performansie, o ile taka została zaproponowana przez jego twórców.

Scenografia rozumiana jako **narracja wizualna**, postuluje się sugestywnym układem obrazów i przestrzennych form tworzących performans, ale także opisuje sposób jego odbioru. To scenograf decyduje o tym, co jest widziane oraz jak jest widziane przez odbiorcę. Wspomaga go w tym istniejąca przestrzeń teatralna, z podziałem na scenę i widownię. Zdarza się jednak,

że scenograf projektuje własną architekturę spektaklu, świadomie rezygnując z tego podziału.

Zdarzyć się także może, że istniejąca **struktura architektoniczna** budynku stanie się inspiracją do stworzenia scenografii. Tak powstał projekt „Akcja: Alicja” w Ratuszu Staromiejskim w Gdańsku - siedzibie Nadbałtyckiego Centrum Kultury. Projekt ten składał się z systemu instalacji scenograficznych opartych na motywach książki Lewisa Carrolla „Alicja w Krainie Czarów”. Zaprezentowany został publicznie podczas 11. Bałtyckich Spotkań Ilustratorów w maju 2016 roku.

Studenci studiów magisterskich i doktoranckich gdańskiej ASP zrealizowali projekt „Akcja: Alicja” w renesansowych wnętrzach Ratusza Staromiejskiego. Projekt składał się z ośmiu przestrzenno-multimedialnych instalacji scenograficznych, inspirowanych historią „Alicji w Krainie Czarów” Lewisa Carrolla oraz przestrzenią Ratusza. Projektowane instalacje zakładały przemieszczenie się uczestników oraz ich aktywny udział w wydarzeniu. Dodatkowo uczestnicy mieli szansę zwiedzić niedostępne przestrzenie budynku, wchodząc od strony jego zaplecza. Co dwadzieścia minut wprowadzana była nowa, dwudziestoosobowa grupa.

Projektowane instalacje oddziaływały na niemal wszystkie zmysły, nie tylko zmysł wzroku, dominujący w naszej kulturze. Jak twierdzi Juhani Pallasmaa: „Dominacja wzroku i stłumienie pozostałych zmysłów popycha nas w stronę wyłączenia, izolacji i powierzchowności. Sztuka oka (...) nie ułatwiła człowiekowi zakorzenienia się w świecie”<sup>3</sup> Różne rodzaje interaktywności, jakie przewidywały instalacje, uruchamiać miały wszystkie zmysły: dotyku, słuchu, smaku, węchu, wzroku czy równowagi. Dla Edwar-da T. Holla „organem percepcyjnym jest całe ciało”<sup>4</sup>

1 O dystansach osobowych pisał E. T. Hall w *Ukryty wymiar*, tłum. T. Hołówka, MUZA SA, Warszawa 2005.

2 Por. J. Mac Aloon, redakcja i wstęp, *Rytuał, dramat, święto, spektakl. Wstęp do teorii widowiska kulturowego*, tłum. K. Przyłuska-Urbanowicz, WUW 2009, s.14

3 J. Pallasmaa, *Oczy skóry. Architektura i zmysły*, tłum. M. Choptiany, Instytut Architektury, Kraków 2012, s. 26.

4 E. T. Hall, *Ukryty wymiar*, tłum. T. Hołówka, MUZA SA, Warszawa 2005, s.195.





Każda z instalacji scenograficznych odnosiła się do konkretnej sytuacji, której doświadczyła bohaterka. Moment pogoni Alicji za Królikiem i spadanie w dół tunelu ukazała instalacja Piotra Jurka (student architektury wnętrz I r., II st.). Składała się ona z systemu ekranów i projekcji dwóch animacji poklatkowych, nałożonych na siebie w przestrzeni. Powodowały one zakłócenie zmysłu równowagi wchodzących w tę przestrzeń uczestników „Akcji: Alicja”.

Zmysł dotyku eksplorowała Marta Koniarska (studentka malarstwa IV r.), okładając futrem metalową poręcz w klatce schodowej. Poręcz ta symbolizować miała ogon Kota z Cheshire, a autentyczna kocia czaszka za lustrem weneckim, u szczytu schodów, symbolizowała jego uśmiech.

Kolejna instalacja miała charakter dźwiękowo-dotykowy, gdyż jej autorka, Kinga Patoka (studentka architektury wnętrz I r., II st.) „przedłużyła” ten ogon o kilkanaście metrów, tworząc rodzaj liny. Zawiązując oczy uczestnikom, prosiła ich o przejście przez całą Salę Mieszcząską, trzymając linę jako jedyny drogowskaz. Sala ta została wyciemniona, a zawiązane oczy miały pomóc uczestnikom skupić się na nagranych dźwiękach mechanizmów starych zegarów czy odgłosów skrzypiących drzwi. Pod koniec asystent wprowadzał uczestnika w małą przestrzeń, w grubości muru między dwoma pomieszczeniami, gdzie słychać było odgłosy bijącego serca. Przemieszczanie się w dużej sali miało pozwolić odbiorcy doświadczyć, co czuła zmniejszająca się Alicja, natomiast w tej mniejszej, miał odnieść wrażenie, że jest zbyt duży, że nagle urósł, jak Alicja.

*Akcja: Alicja* prezentowana w Nadbałtyckim Centrum Kultury w Gdańsku w ramach 11. Bałtyckich Spotkań Ilustratorów w maju 2016.

***Akcja: Alicja***

Kinga Patoka

fot. Tomasz Kwiatkowski





Instalacja Joanny Maciejewskiej (studentka architektury wnętrz I r., II st.) zainspirowana postacią Białego Królika, była pełnowymiarowym performansem. Scenografię tworzyło wyposażenie i meble Gabinetu Burmistrza, które zostały przestłonięte folią. Grupa performerów w białych koszulach, z pobielonymi twarzami, siedząc przy stole, składała króliki w technice origami. Uczestnicy wchodzili do tego niewielkiego pomieszczenia jeden po drugim, często jeszcze z zawiązanymi oczami. Musieli szybko zorientować się, na czym polega rozgrywany przy stole konkurs. Nagrodą w tej rywalizacji było otrzymanie maski Białego Królika.

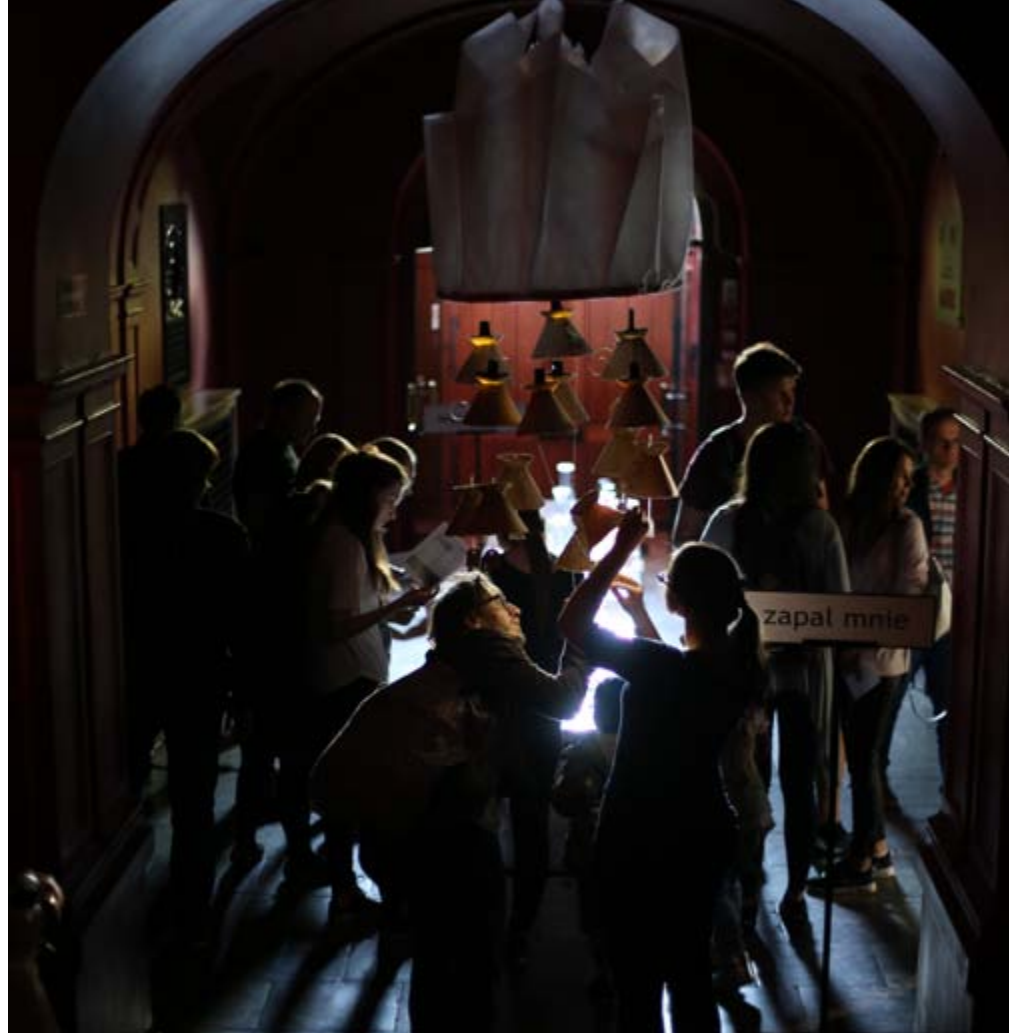
*Akcja: Alicja prezentowana w Nadbałtyckim Centrum Kultury w Gdańsku w ramach 11. Bałtyckich Spotkań Ilustratorów w maju 2016.*

**Instalacja: Pokój origami**

Joanna Maciejewska

fot. Tomasz Kwiatkowski





Akcja: *Alicja* prezentowana w Nadbałtyckim Centrum Kultury w Gdańsku w ramach 11. Bałtyckich Spotkań Ilustratorów w maju 2016.

**Instalacja: Partia krokieta u Królowej Kier**  
Magdalena Bławat  
fot. Tomasz Kwiatkowski

Akcja: *Alicja* prezentowana w Nadbałtyckim Centrum Kultury w Gdańsku w ramach 11. Bałtyckich Spotkań Ilustratorów w maju 2016.

---

**Instalacja: *Niedorzeczny podwieczorek***

Julia Samplawska

fot. Tomasz Kwiatkowski

Akcja: *Alicja* prezentowana w Nadbałtyckim Centrum Kultury w Gdańsku w ramach 11. Bałtyckich Spotkań Ilustratorów w maju 2016.

---

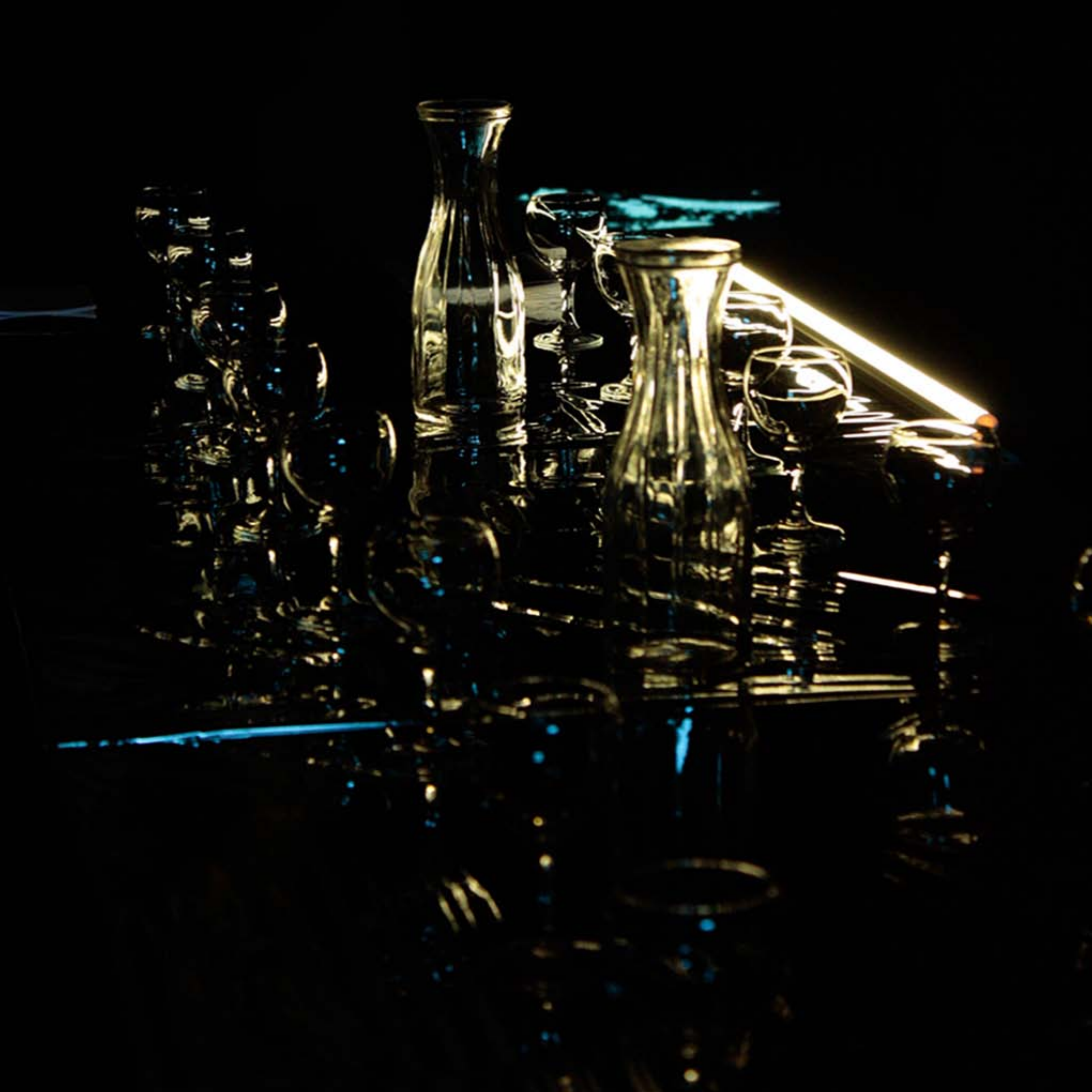
**Instalacja: *Niedorzeczny podwieczorek***

Julia Samplawska

fot. Tomasz Kwiatkowski



Kolejne dwie instalacje odnosiły się do absurdalnej gry w „krokieta” u Królowej Kier, czy podwieczorku w towarzystwie ekscentrycznego Kapelusznika. Obie autorki stworzyły przestrzenie czy też obiekty inspirowane sytuacjami, w jakich znalazła się Alicja. Magdalena Bławat (studentka architektury wnętrz I r., II st.) zaprojektowała szachownicę o zakrzywionej geometrii w przestrzeni holu na pierwszym piętrze, a Julia Samplawska (studentka architektury wnętrz I r., II st.) w łuku holu na parterze zawiesiła odwrócony stół z filiżankami – lampkami, w których wnętrzu uczestnicy mogli znaleźć dialogi z książkami.







Ostatnia z instalacji odnosiła się do zmysłu smaku i zapachu. Jej autorka, Weronika Szymańska (studentka edukacji artystycznej III r.), testowała różne napoje, które imitować miały wino na wernisażu, który odbywał się w tym dniu w Nadbałtyckim Centrum Kultury. Goście mieli do wyboru: czerwone wino lub przypominający do złudzenia wino - sok z buraków, czy też sok malinowy. Także poczęstunek, w postaci babeczek z kremem, wydawał się na pierwszy rzut oka słodką przekąską. Po spróbowaniu, kolorowy krem okazywał się mieć smak zgoła nie kojarzący się ze słodyczami: czosnkowy, serowy czy też chilli.

*Akcja: Alicja* prezentowana w Nadbałtyckim Centrum Kultury w Gdańsku w ramach 11. Bałtyckich Spotkań Ilustratorów w maju 2016.

**Instalacja: Zwariowany podwieczorek**

Weronika Szymańska

fot. Tomasz Kwiatkowski





zjedz mniej

zjedz mniej





Każda z instalacji scenograficznych tworzących „Akcję: Alicja” odnosiła się do bardzo konkretnej sekwencji wnętrza Ratusza Staromiejskiego. Już samo wejście od zaplecza budynku, przejście wąskimi korytarzami i schodami do reprezentacyjnych sal Ratusza, a na końcu wyjście głównymi drzwiami, powodowało pewne zakłócenie w odbiorze tej architektury. Kolejne działania wykorzystywały układy pomieszczeń o różnych gabarytach, a uczestnicy przechodząc z jednych do drugich, mogli poczuć się jak główna bohaterka, gdy zmniejszała się, to znów rosła. Różne wolumeny przestrzeni mogły budzić różne emocje i wrażenia zmysłowe. Badanie tego, co odbiera nasze ciało w związku z ruchem w przestrzeni, stało się jednym z tematów tego projektu.

Na narrację wizualną „Akcji: Alicja” składały się zarówno renesansowe wnętrza z bogatą ornamentyką, jak i elementy zaprojektowanych i zrealizowanych przez studentów instalacji scenograficznych.

*Akcja: Alicja* prezentowana w Nadbałtyckim Centrum Kultury w Gdańsku w ramach 11. Bałtyckich Spotkań Ilustratorów w maju 2016.

---

***Instalacja: Zwariowany podwieczorek***

Weronika Szymańska

fot. Tomasz Kwiatkowski

Opisane działania miały efemeryczny charakter. „Akcja: Alicja” w gdańskim Ratuszu Staromiejskim odbyła się tylko jednego dnia, w ciągu 3 godzin odbyło się 6 pokazów, po czym instalacje zostały zdemontowane.

Mimo swojej tymczasowości, projekt integrował się ze strukturą architektoniczną. Dziś, gdy żadna konwencja teatralna nie jest obowiązująca, możemy poszukiwać nowych doświadczeń związanych ze zdarzeniem, jakim jest performans.

katalog projektów  
**wystawiennictwo**









---

Salon wystawowy  
Zakładów Porcelany Stołowej „Lubiana” S.A.  
w Łubianie k. Kościerzyny  
prof. Lech Tempczyk  
2014









Ekspozycja w Muzeum Wojsk Lądowych w Bydgoszczy  
dr hab. Maciej Światała  
2012









### **Wystawa stała Europejskie Centrum Solidarności**

Beata Szymańska, Jarosław Szymański

w zespole Studio1:1

2011–2014

Realizacja projektu otrzymała Nagrodę Muzealną Rady Europy 2015 przyznaną za: działalność muzeum, architekturę budynku i wystawę stałą







**Wystawa stała Europejskie Centrum Solidarności**

Beata Szymańska, Jarosław Szymański  
w zespole Studio1:1

2011–2014

Realizacja projektu otrzymała Nagrodę Muzealną Rady Europy 2015 przyznaną za: działalność muzeum, architekturę budynku i wystawę stałą









---

**Wystawa stała Europejskie Centrum Solidarności**  
Beata Szymańska, Jarosław Szymański  
w zespole Studio1:1  
2011–2014

Realizacja projektu otrzymała Nagrodę Muzealną Rady Europy 2015 przyznaną za: działalność muzeum, architekturę budynku i wystawę stałą









*Współczesne Improwizacje*  
Wystawa w ramach DMY Berlin, Gdynia Design Days,  
Łódź Design Festival.

Tabanda: Megi Malinowska, Filip Ludka,  
Tomek Kempa

Organizator: Centrum Designu Gdynia, Miasto Gdynia,  
Pomorski Park Technologiczny  
2013







---

*Transatlantyk.*

*Batory – powitania 1966, pożegnania 1969*

Fotografie Stefana Figlarowicza i Niny Smolarz

Arkadiusz Staniszewski

2013/2014







---

*Kobierce anatolijskie ze zbiorów Muzeum  
Narodowego Brukenthala w Sibiu,  
Muzeum Narodowe w Gdańsku*  
Tadeusz Pietrkiewicz, Urszula Pietrkiewicz  
2012







---

*The Art of Travel*

Wystawa cyklu akwarel Bartholomäusa  
Schachmana pochodzących ze zbiorów  
Qatar Orientalist Museum w Doha

Tadeusz Pietrkiewicz, Urszula Pietrkiewicz  
2012









---

*Dialog mistrzów. Callot - GOYA - Tiepolo*  
Muzeum Narodowe w Gdańsku  
Tadeusz Pietrkiewicz, Urszula Pietrkiewicz  
2012





---

*Zabawy dziecięce*  
Muzeum Narodowe w Gdańsku  
Tadeusz Pietrkiewicz, Urszula Pietrkiewicz  
współpraca: Wojciech Sęczawa  
2011







*Evolution Art Revolution* Międzynarodowa  
Wystawa Współczesnej Ceramiki Artystycznej  
Muzeum Narodowe w Gdańsku  
Piotr Mikołajczak, Paweł Gełesz  
2011







---

*Zbiory artystyczne Biblioteki Polskiej w Paryżu.  
Odsłona Druga. Artyści polscy w Paryżu*  
Muzeum Narodowe w Gdańsku  
Piotr Mikołajczak, Paweł Gełesz  
2010







---

*Galopem*  
Muzemu Sopotu  
Piotr Mikołajczak, Paweł Gełesz  
2015







*Galopem*

Muzemu Sopotu

Piotr Mikołajczak, Paweł Gełesz

2015









---

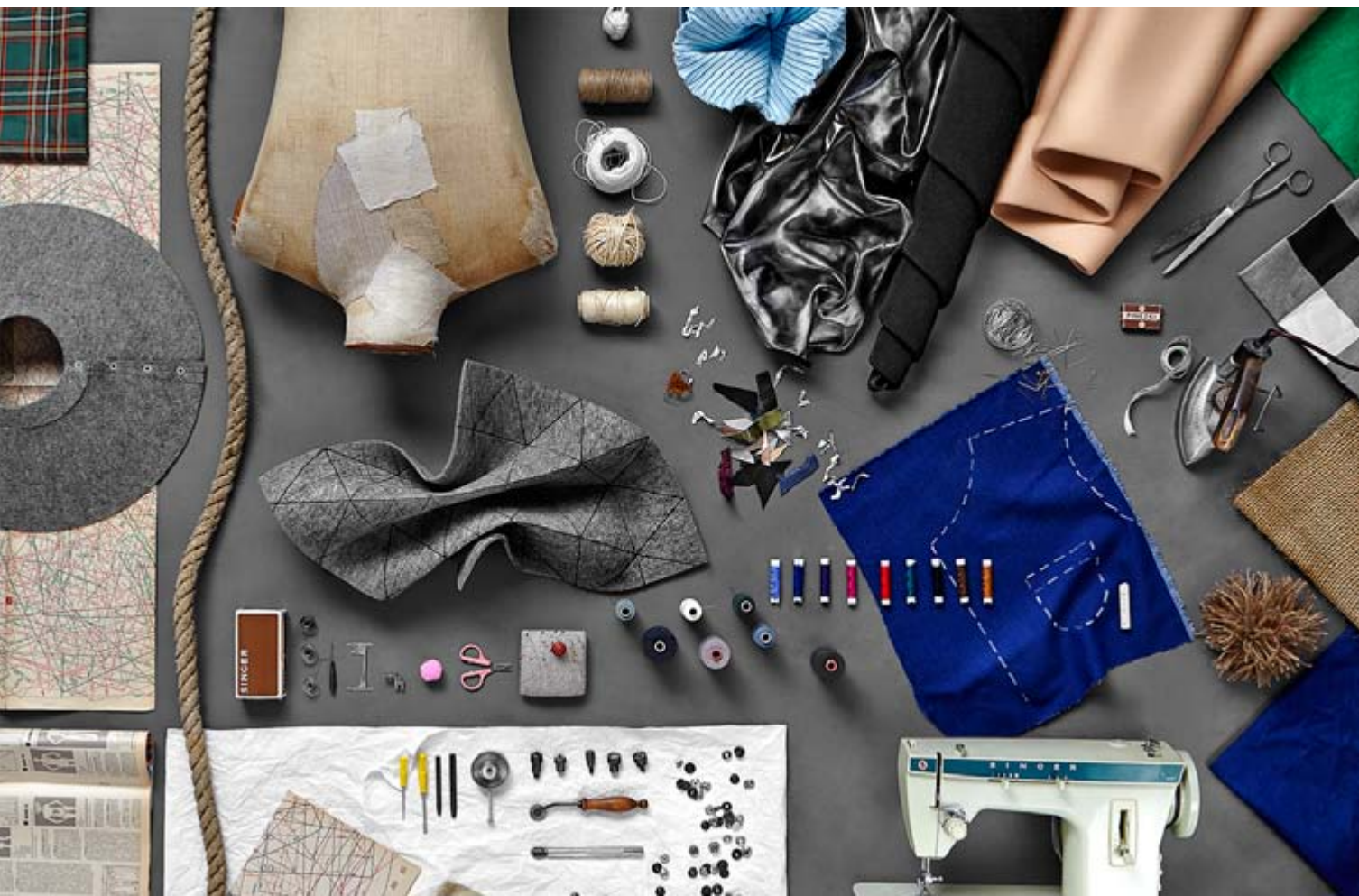
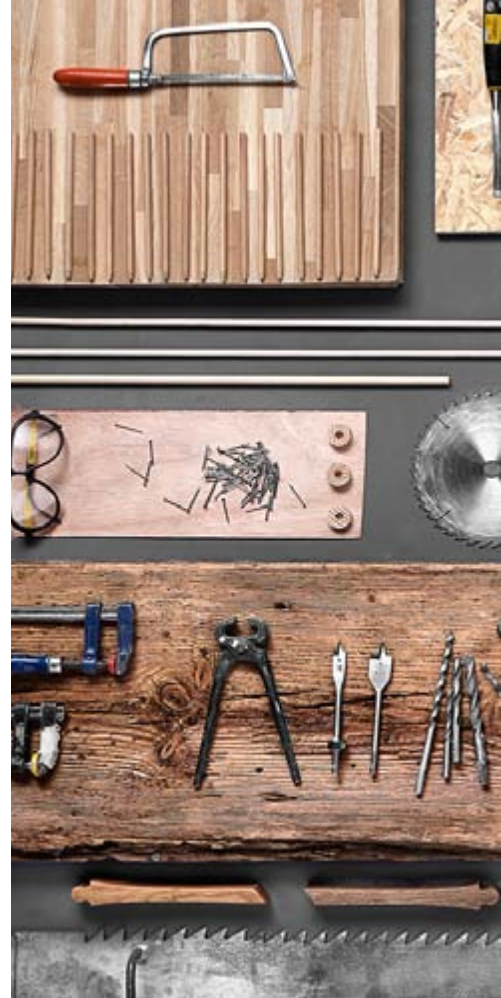
*Strefa Testów*

Brave new world, Łódź Design Festival

Tabanda: Megi Malinowska, Filip Ludka,  
Tomek Kempa

2014









---

*Strefa Testów*

Brave new world, Łódź Design Festival

Tabanda: Megi Malinowska, Filip Ludka,  
Tomek Kempa

2014





## OCALONE

### SKARBY KOŚCIOŁA ŚW. KATARZYNY W GDAŃSKU

WYSTAWA **OCALONE** SKARBY KOŚCIOŁA ŚW. KATARZYNY W GDAŃSKU PREZENTUJE NAJCENNIJSZE ZABYTKI EWAKUOWANE ZE STAROMIEJSKIEJ FARY W TRAKCIE DRAMATYCZNEGO POŻARU W DNIU 22 MAJA 2006 ROKU. RAZEM Z OBIEKTAMI, KTÓRE JUŻ PRZED WOJNĄ BYŁY PRZEKAZYWANE DO GDAŃSKICH ZBIORÓW MUZEALNYCH, TWORZĄ BEZCENNY ZESPÓŁ WYPOSAŻENIA WNĘTRZA JEDNEJ Z WAŻNIEJSZYCH ŚWIĄTYN GDAŃSKA. KAŻDY Z ZABYTKÓW OPATRZONO SYMBOLEM KOŚCIOŁA ŚW. KATARZYNY, KTÓRYM TRADYCYJNIE OZNACZANO NALEŻĄCE DO NIEGO OBIEKTY.

WSZYSTKIE DZIEŁA OTOCZONE SĄ TROSKLIWĄ



---

*Ocalone. Skarby kościoła św. Katarzyny w Gdańsku*  
Muzeum Narodowe w Gdańsku  
Piotr Mikołajczak, Paweł Gełesz  
2009







*...łyżek srebrnych dwa tuziny..*  
*Srebra domowe w Gdańsku 1700-1816*  
Muzeum Historyczne Miasta Gdańska  
Piot Mikołajczak, Maciej Dojlitko,  
Paweł Gełesz,  
2007







---

*Antonello Da Messina, Tycjan, Veronese.  
Mistrzowie malarstwa z kolekcji Muzeum  
Narodowego Brukenthala w Sibiu, Rumunia*  
Muzeum Narodowe w Gdańsku  
Piotr Mikołajczak, Paweł Gełesz  
2012





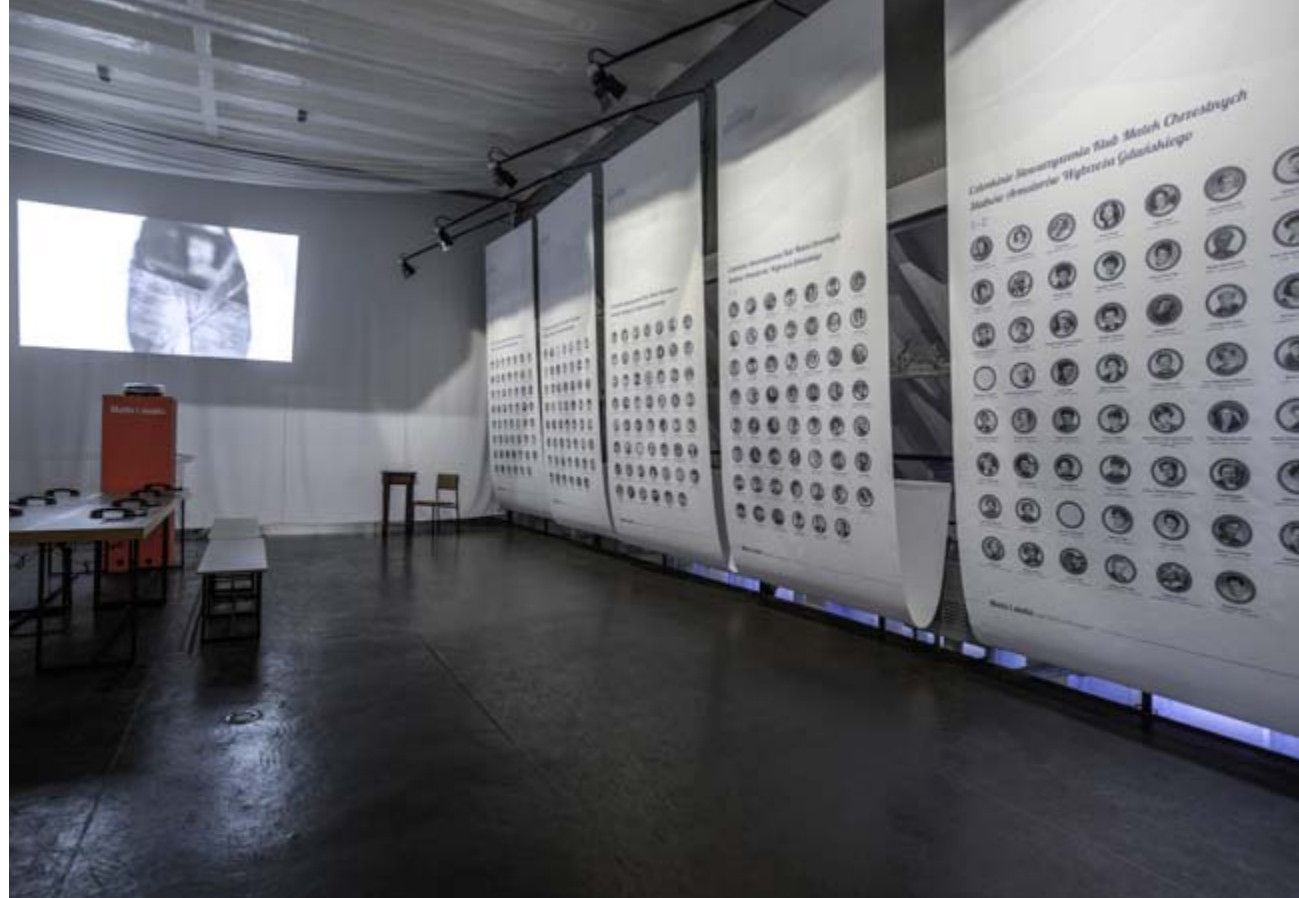




*Matki i statki. czyli duch w maszynie*  
Narodowe Muzeum Morskie  
Piotr Mikołajczak  
2015







*Matki i statki. czyli duch w maszynie*  
Narodowe Muzeum Morskie

Piotr Mikołajczak

2015









---

*Arkadia. Gdyńskie letnisko przełomu XIX i XX w.*  
*Muzeum Miasta Gdyni*  
Katarzyna Zawistowska  
2014 | fot. Maciej Jawornicki, Bogna Kociumbas









*Oko i ucho na Themersonów.  
Biblioteka Miejska w Gdyni  
Katarzyna Zawistowska  
2016 | fot. Sylwia Mierzewska*









---

*Diago workshop*  
Berlin NO VODKA store  
Tabanda: Megi Malinowska, Filip Ludka,  
Tomek Kempa  
2015









### *Hewelianum*

I nagroda w konkursie i współrealizacja  
stałej wystawy *Energia, Ziemia, Słońce*  
prof. Marek Adamczewski  
z interdyscyplinarnym zespołem Akademos  
2008







---

### *Hewelium*

I nagroda w konkursie i współrealizacja  
stałej wystawy *Energia, Ziemia, Słońce*  
prof. Marek Adamczewski  
z interdyscyplinarnym zespołem Akademos  
2008









**Projekt wystawy długoterminowej.  
I nagroda w konkursie na opracowanie  
wystawy długoterminowej**

Projekt plastyczny: Aleksander Widyński,  
Barbara Badowska-Widyńska,  
architektura wnętrz: Iwona Dzierżko-Bukal







---

*Albrecht Durer. Ryciny szkoły niemieckiej  
ze zbiorów Jacuba Kabruna*

**Muzeum Narodowego w Gdańsku**

Piotr Mikołajczak, Paweł Getesz

2009





6.

Apollon i jego bliźniacza siostra Diana  
złoty i srebrny światło i ciemność  
przemiana zwierząt i ludzi  
złoty i srebrny światło i ciemność  
złoty i srebrny światło i ciemność  
złoty i srebrny światło i ciemność

7.



---

*Albrecht Durer. Ryciny szkoły niemieckiej  
ze zbiorów Jacuba Kabruna*

**Muzeum Narodowego w Gdańsku**

Piotr Mikołajczak, Paweł Getesz

2009

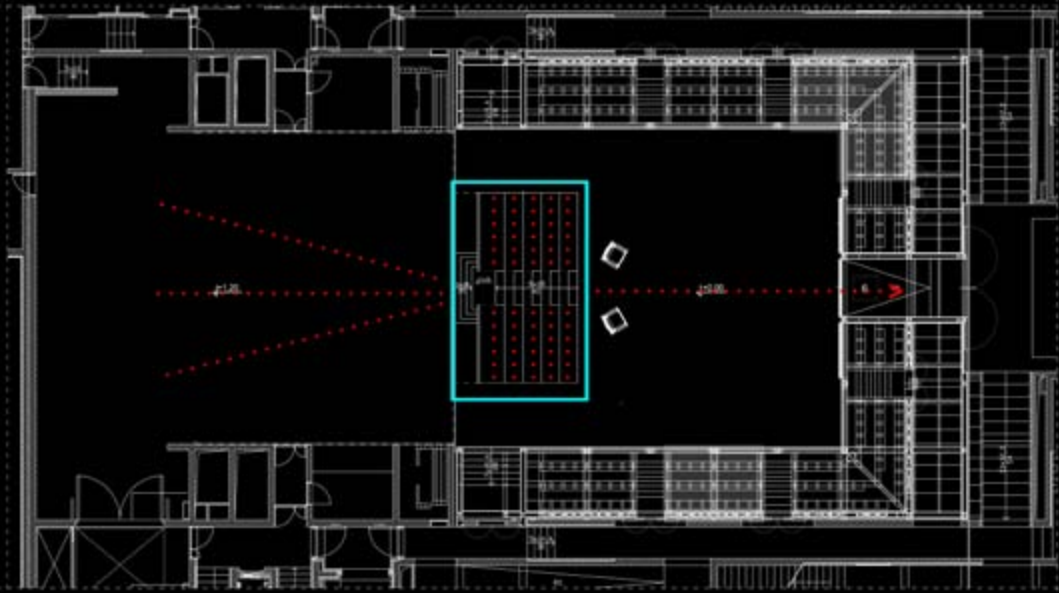


katalog projektów

**scenografia**









---

*Hamlet* William Shakespeare

Agnieszka Adamiak, Agnieszka Szewczyk

prowadząca: Katarzyna Zawistowska

2013







---

***Hamlet* William Shakespeare**

Dominika Walkusz

prowadząca: Katarzyna Zawistowska  
2014







---

*Hamlet* William Shakespeare  
Dominika Walkusz  
prowadząca: Katarzyna Zawistowska  
2014







---

*Hamlet* William Shakespeare  
Dominika Walkusz  
prowadząca: Katarzyna Zawistowska  
2014





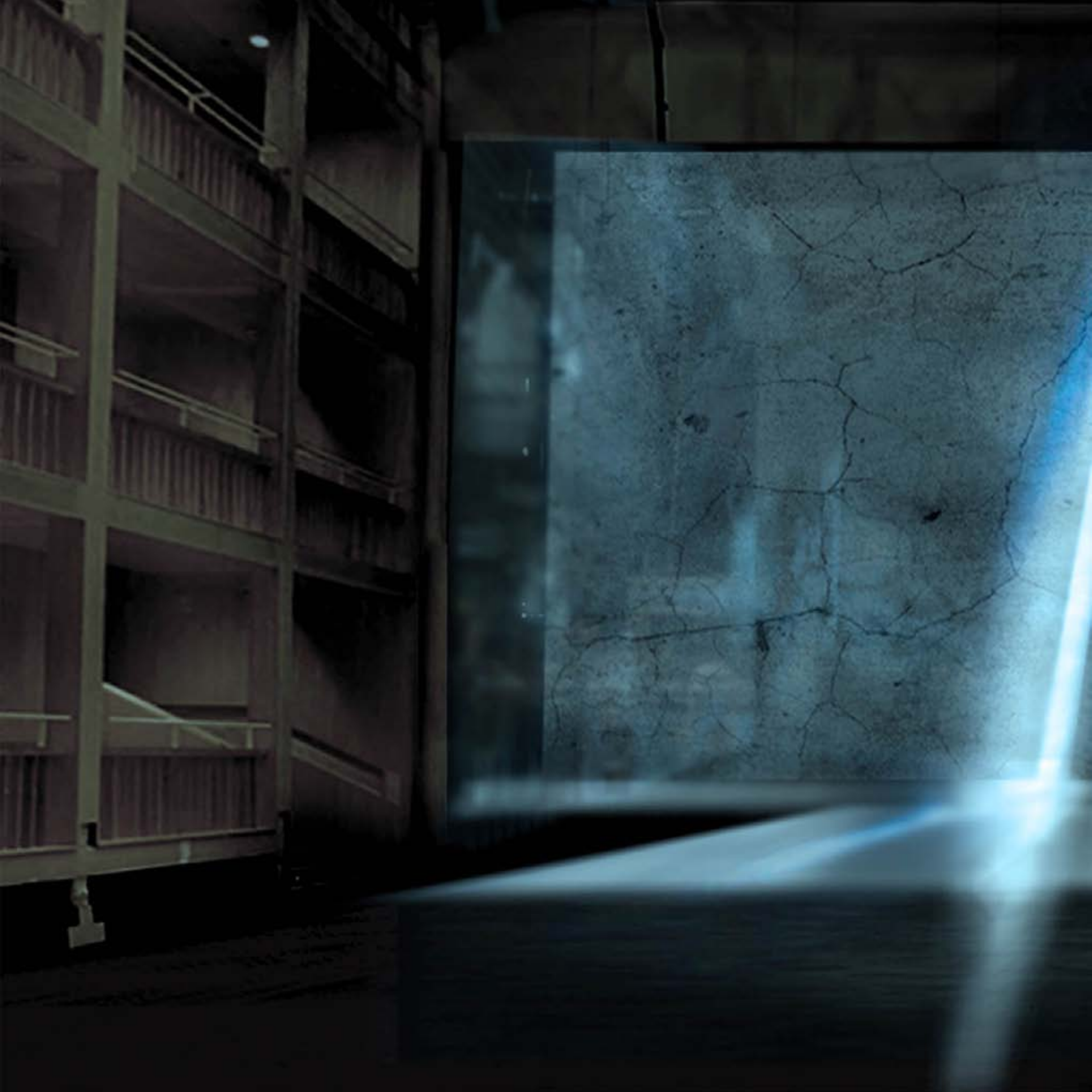




---

*Hamlet* William Shakespeare  
Urszula Moroz  
prowadząca: Katarzyna Zawistowska  
2013



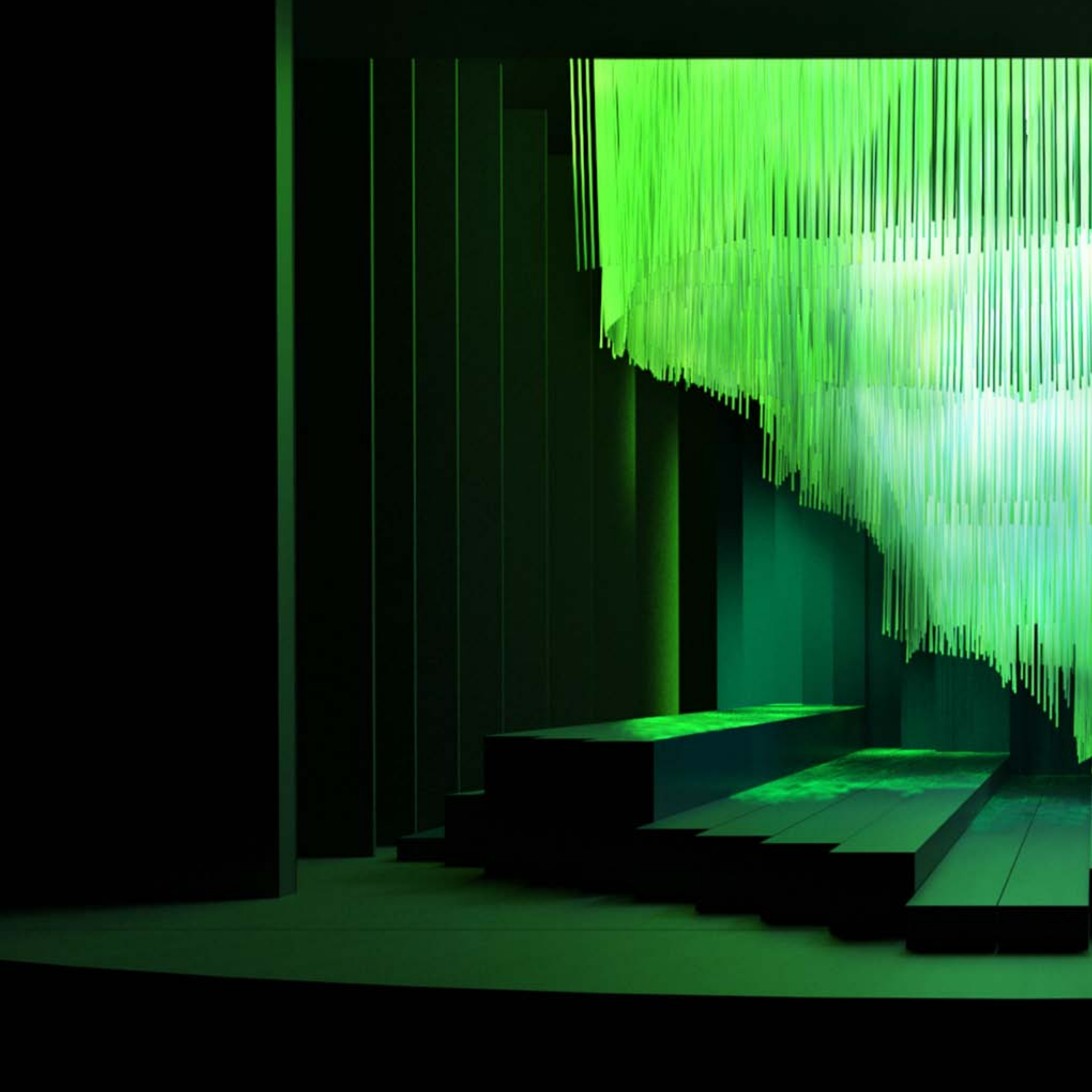


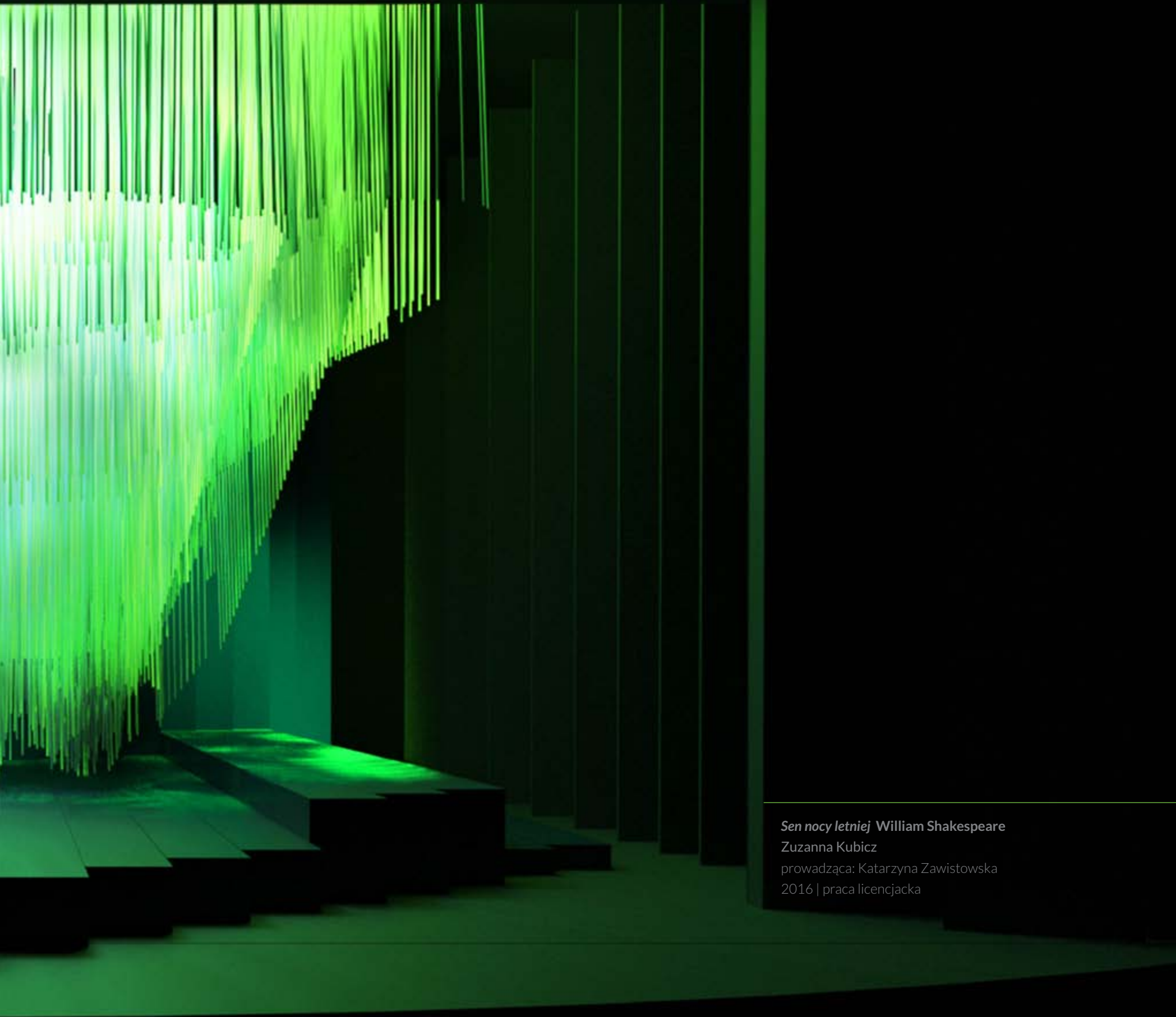


---

*Burza William Shakespeare*  
Magdalene Bławat  
prowadząca: Katarzyna Zawistowska  
2015







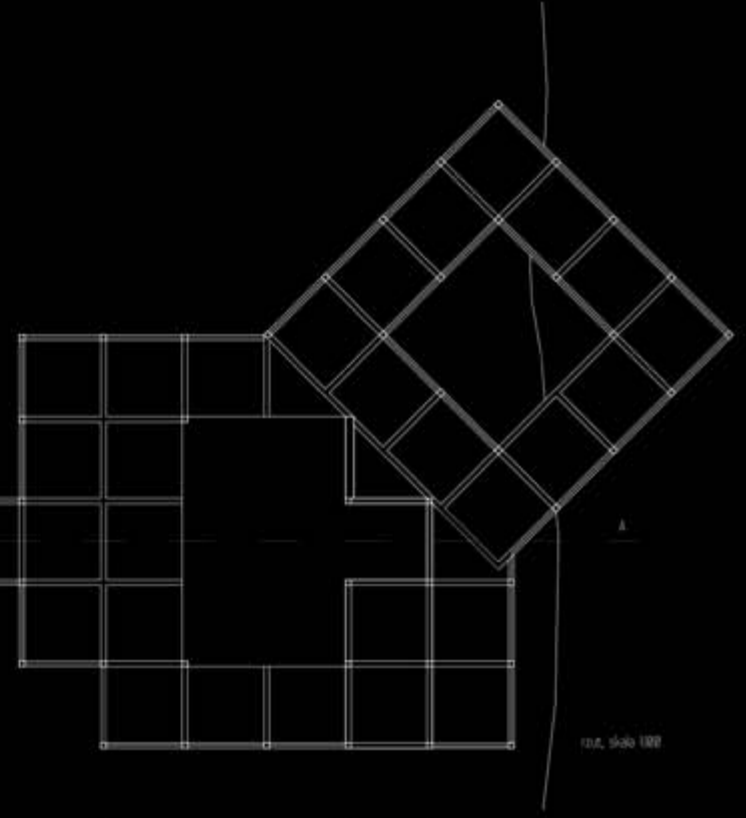
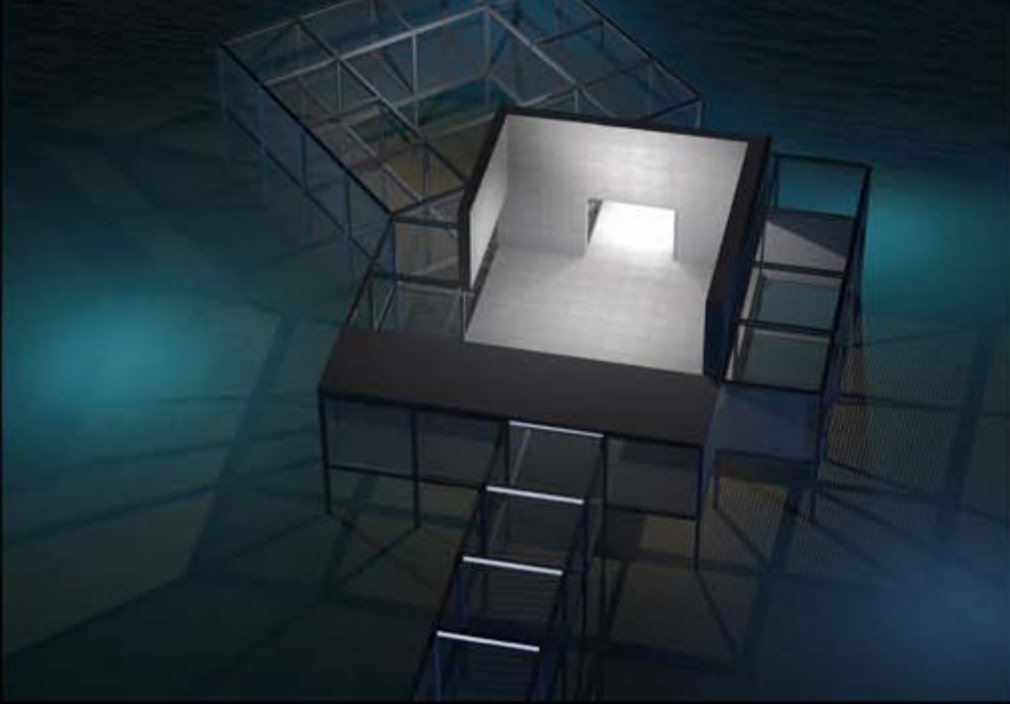
*Sen nocy letniej* William Shakespeare

Zuzanna Kubicz

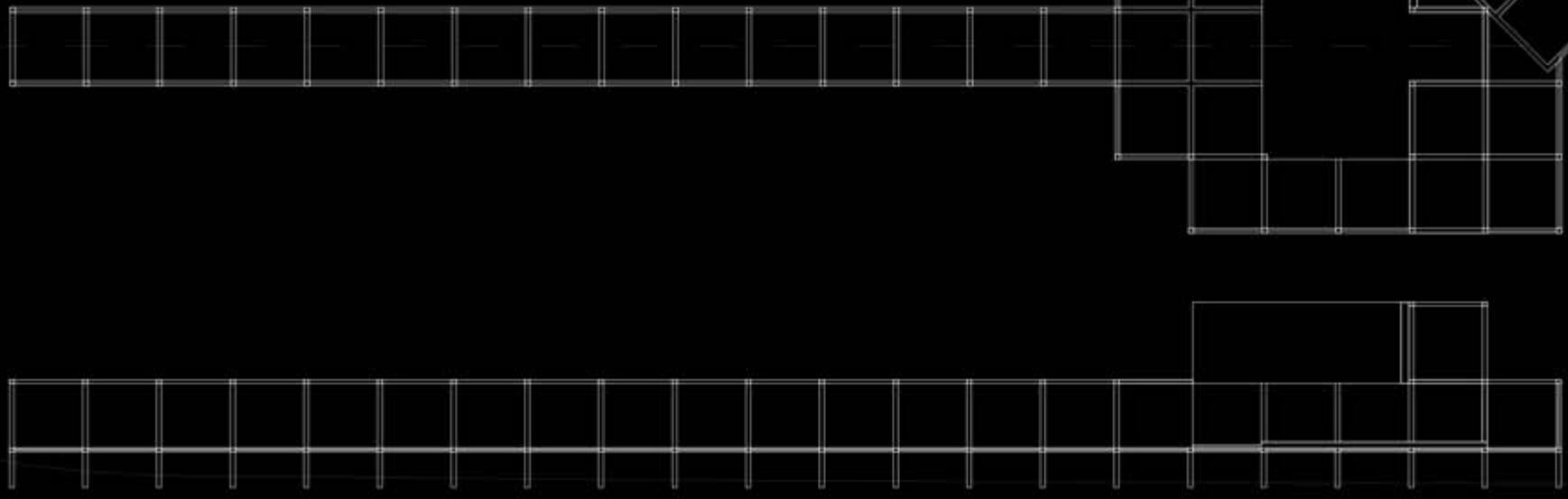
prowadząca: Katarzyna Zawistowska

2016 | praca licencjacka





roz. skalo 100



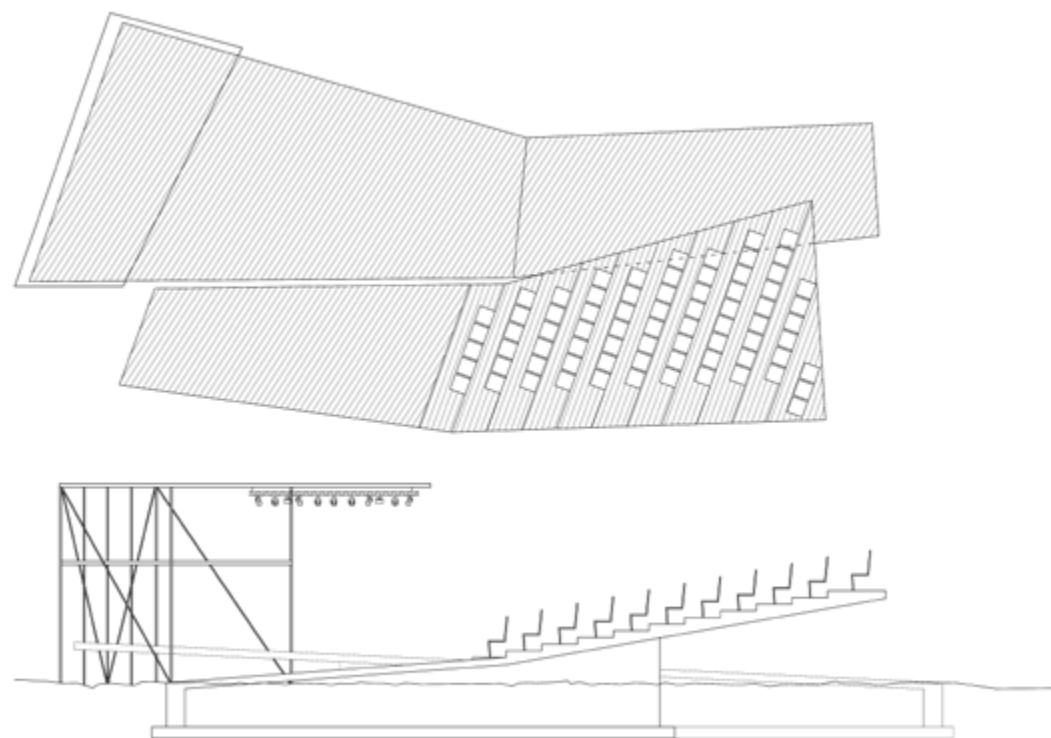
przekrój A - A, skalo 100



---

**Solaris** Stanisław Lem  
Aleksandra Kołwzan  
prowadząca: Katarzyna Zawistowska  
2014







---

*Prawiek i inne czasy* Olga Tokarczuk  
Urszula Moroz  
prowadząca: Katarzyna Zawistowska  
2014



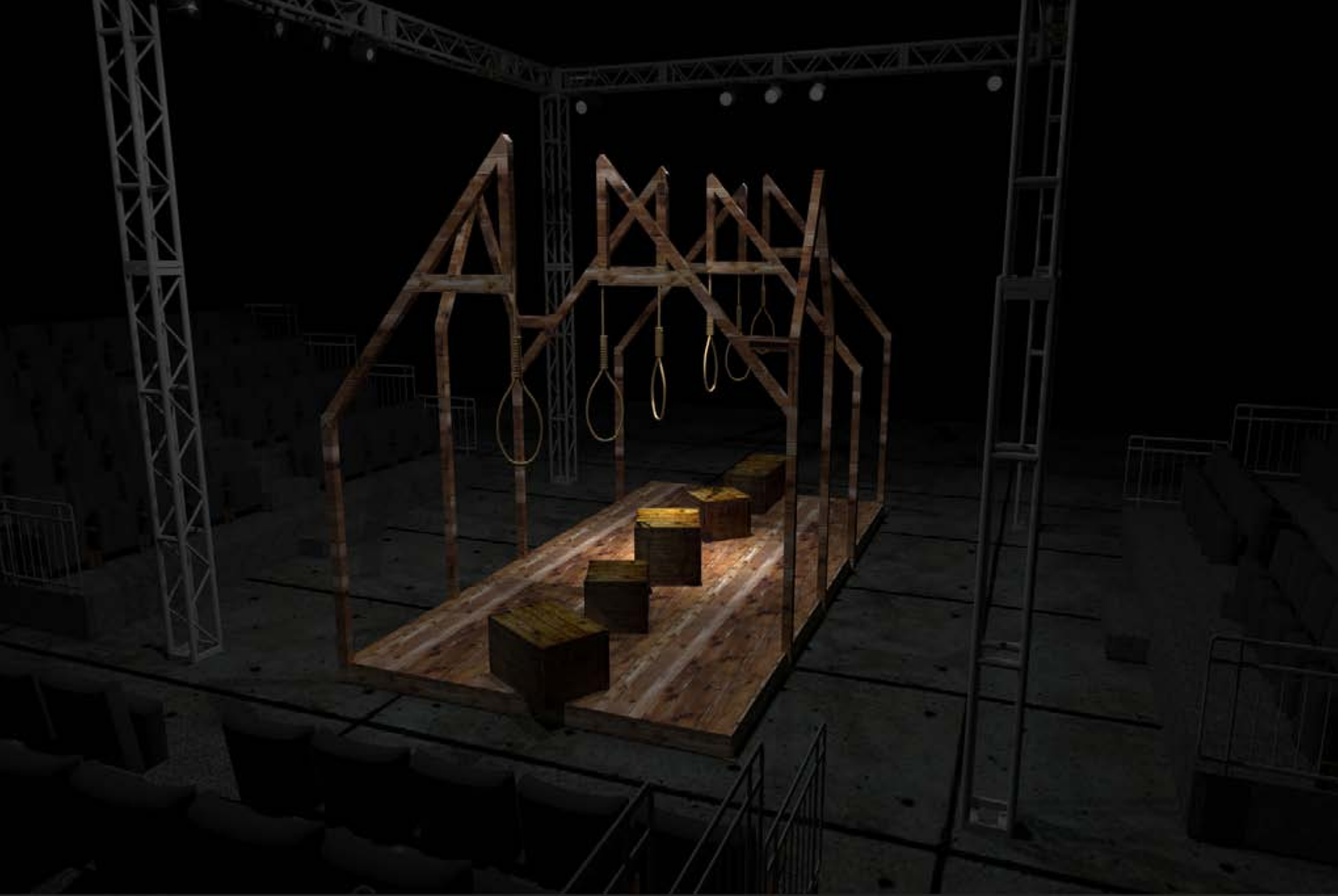


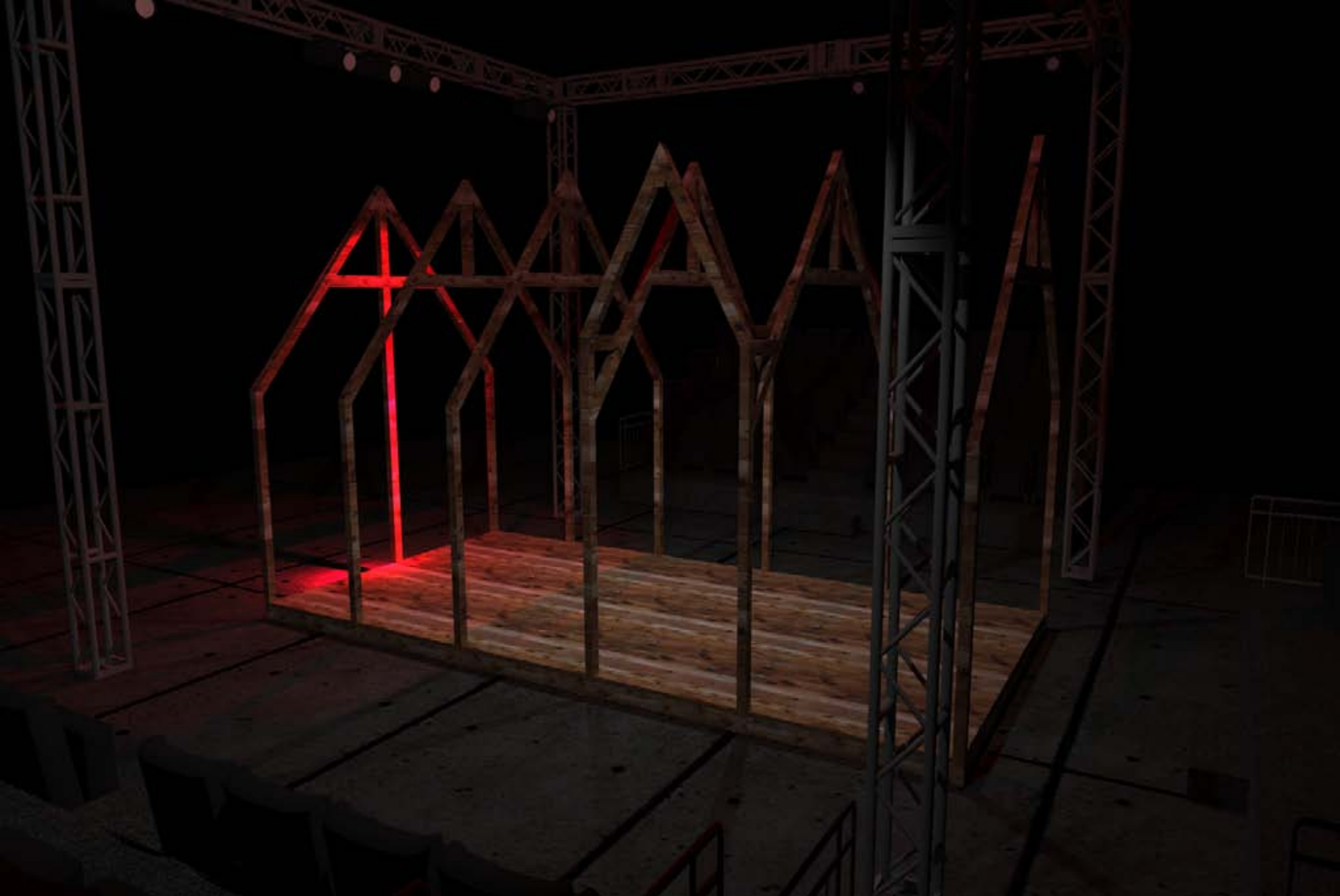


---

*Prawiek i inne czasy* Olga Tokarczuk  
Urszula Moroz  
prowadząca: Katarzyna Zawistowska  
2014





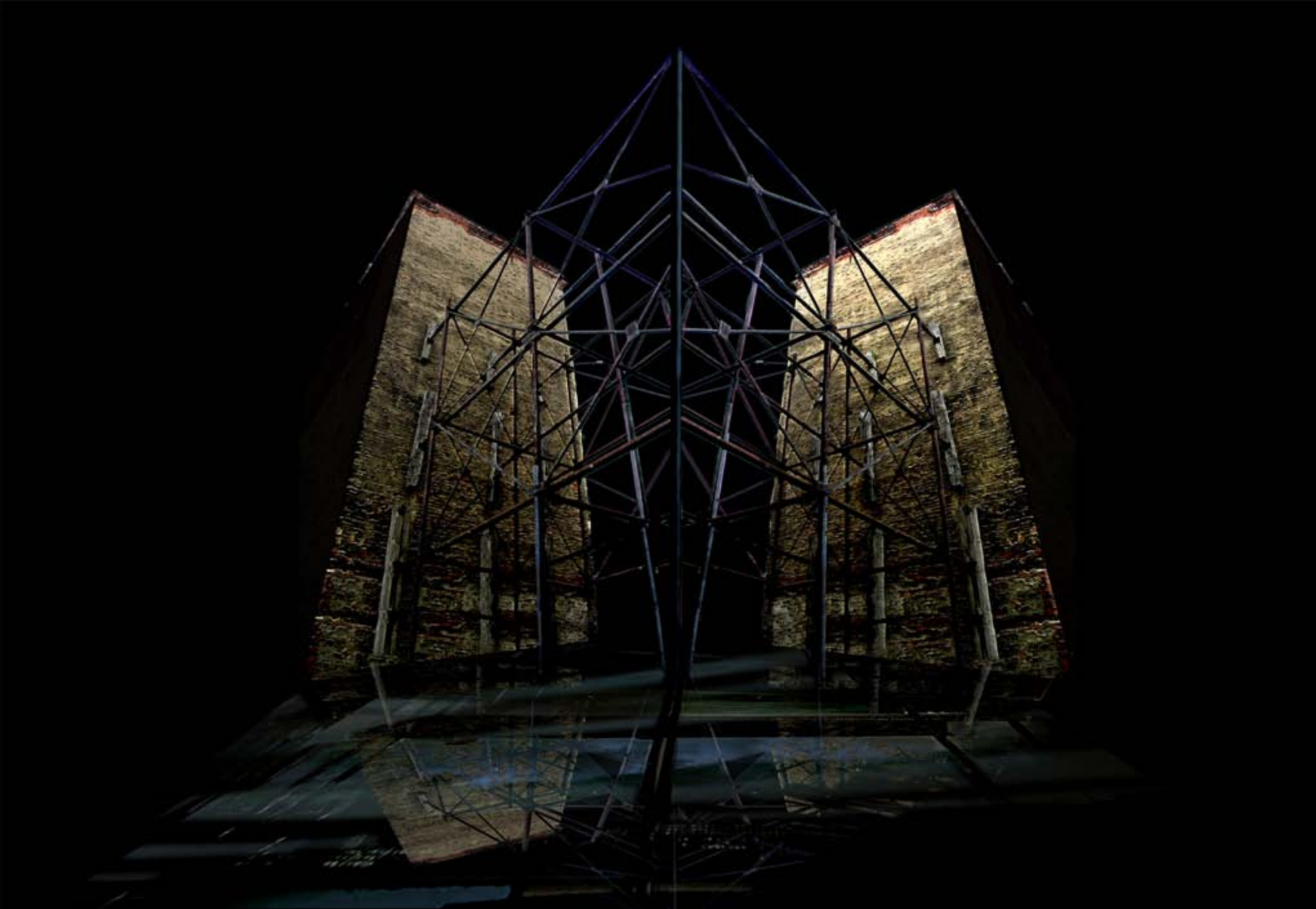


---

***Czarownice z Salem*** Artur Miller  
Maria Szachnowska  
prowadząca: Katarzyna Zawistowska  
2014 | praca magisterska







---

*Maria Stuart* Friedrich Schiller  
Katarzyna Zawistowska  
2008







---

*Halka* Stanisław Moniuszko  
reżyseria: Ewelina Pietrowiak  
kostiumy: Katarzyna Zawistowska  
Opera Bałtycka w Gdańsku  
2010 | fot. Krzysztof Winciorek





---

**Sen Arvo Pärt**

choreografia: Wojciech Misiuro

kostiumy i scenografia: Katarzyna Zawistowska

Opera Bałtycka w Gdańsku

2011 | fot. Sebastian Ćwikła



**Tamashii Piotr Pawlak**

choreografia: Wojciech Misiuro

kostiumy i scenografia: Katarzyna Zawistowska

Opera Bałtycka w Gdańsku

2009 | fot. Bartosz Modelski





---

*Maria Stuart* Friedrich Schiller  
reżyseria: Grzegorz Wiśniewski  
kostiumy: Katarzyna Zawistowska  
Teatr im. Horzycy w Toruniu  
2008 | fot. Katarzyna Zawistowska



---

*Persona* Ingmar Bergman  
reżyseria: Grzegorz Wiśniewski  
kostiumy: Katarzyna Zawistowska  
Teatr Wybrzeże w Gdańsku  
2010



katalog projektów

**komunikacja wizualna**









---

Wybrane znaki firmowe  
Maciej Dojlitko  
2002-2015



**CLEAN 4U**  
ZAWSZE CZYSTY PIEKARNIK

**ZIELONA.**  
RESTAURACJA WEGAŃSKA I WEGETARIAŃSKA

  
**food for life**

*RK*  
REZYDENCJE KAMEA

  
**WILCZA**

 **ŚWIAT PRASY**

**Vegemania**  
Naturally fresh & ready

**MOBILIS**  
PARK

 **Familia**  
CENTRUM HANDLOWE

The logo for 'cafeica' features the word in a lowercase, brown, sans-serif font. A thin, dark line starts from the top of the 'c' and curves upwards and to the right, ending above the 'a'.The logo for 'SWISSCARE' consists of a blue circular icon on the left, formed by two interlocking shapes. To its right, the word 'SWISSCARE' is written in a blue, uppercase, sans-serif font.The logo for 'EXPERYMENT' features a red circular icon on the left, resembling a stylized flame or a drop with a tail. To its right, the word 'EXPERYMENT' is written in a black, uppercase, sans-serif font.The logo for 'K•CONSULT' features a stylized icon on the left consisting of three overlapping circles arranged in a triangular pattern. Below the icon, the text 'K•CONSULT' is written in a black, uppercase, sans-serif font.The logo for 'CAELUM DEVELOPMENT' features a stylized icon on the left consisting of several vertical bars of varying heights, resembling a city skyline. The word 'CAELUM' is written in a blue, uppercase, sans-serif font across the top of the bars, and 'DEVELOPMENT' is written in a red, uppercase, sans-serif font across the bottom.The logo for 'eat2go' features the word 'eat2go' in a white, lowercase, sans-serif font on a dark brown rectangular background. Below the main text, the tagline 'simply food and coffee' is written in a smaller, white, lowercase, sans-serif font.The logo for 'GALERIA WISŁA' features a stylized icon on the left consisting of blue and yellow waves and a yellow star. Below the icon, the text 'GALERIA WISŁA' is written in a blue, uppercase, sans-serif font.The logo for 'Pasaż Bukowińska' features a stylized icon on the left consisting of a green leaf. Below the icon, the text 'Pasaż Bukowińska' is written in a black, uppercase, sans-serif font.The logo for 'WYSTAWA 09' features the word 'WYSTAWA' in a white, uppercase, sans-serif font on a dark brown rectangular background. The number '09' is written in a white, uppercase, sans-serif font to the right of the word. Below the main text, the text 'WYDZIAŁU ARCHITEKTURY I WZORNICTWA' is written in a smaller, white, uppercase, sans-serif font.

---

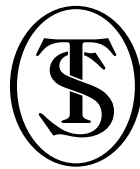
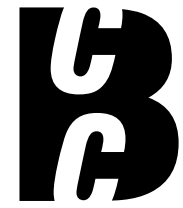
*Wybrane znaki firmowe*  
Maciej Dojlitko  
2002-2015



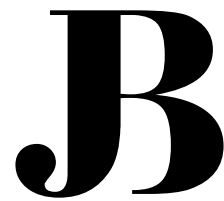
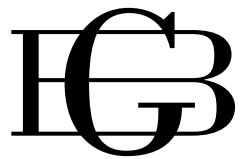
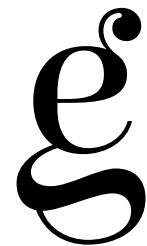


---

Wybrane znaki firmowe  
Maciej Dojlitko  
2002-2015



MOJE  
TOWARZYSTWO  
UBEZPIECZENIOWE



Znaki  
Jacek Miler  
2000-2016







ZESPÓŁ SZKÓŁ ŁĄCZNOŚCI  
M. OBROŃCÓW POCZTY POLSKIEJ W GDAŃSKU



S · L · O · M · A  
TRYMBULAK  
DRESS YOUR SOUL



NAUCZYCIELSKIE KOLEGIUM  
JĘZYKÓW OBCYCH



FIMED  
solutions for laboratories



WEBER



PURE ENZO  
JEWELLERY



Znaki

Mirosław Rekowski  
2000-2016





# PATENT PODOFICERSKI

STWIERDZAM IŻ PAN

**ME. CHOR. BARTOSZ JAROSZEK**

WYKAZAWSZY ZALETY WŁAŚCIWE POWOŁANIU PODOFICERA  
ORAZ ZDOLNOŚCI DO SPEŁNIENIA OBOWIĄZKÓW NADANEGO  
MU STOPNIA PODOFICERSKIEGO I GOTOWOŚCI POŚWIĘCENIA  
WSZYSTKIEGO

**KU DOBRU I CHWAŁE OJCZYZNY**  
UZYSKAŁ PRAWO DO POSŁUGIWANIA SIĘ STOPNIEM

**CHORAŻEGO**

W 10 BRYGADZIE  
KAWALERII PANCERNEJ

OD DNIA 10 MAJA 2014 ROKU  
Z KOLEJNOŚCIĄ 001

DOWÓDCA 10 BR. PANC.  
GEN. BRYG. CEZARY PODLESINSKI



ŚWIKTOSZÓW, DNIA 04 CZERWCA 2014R.

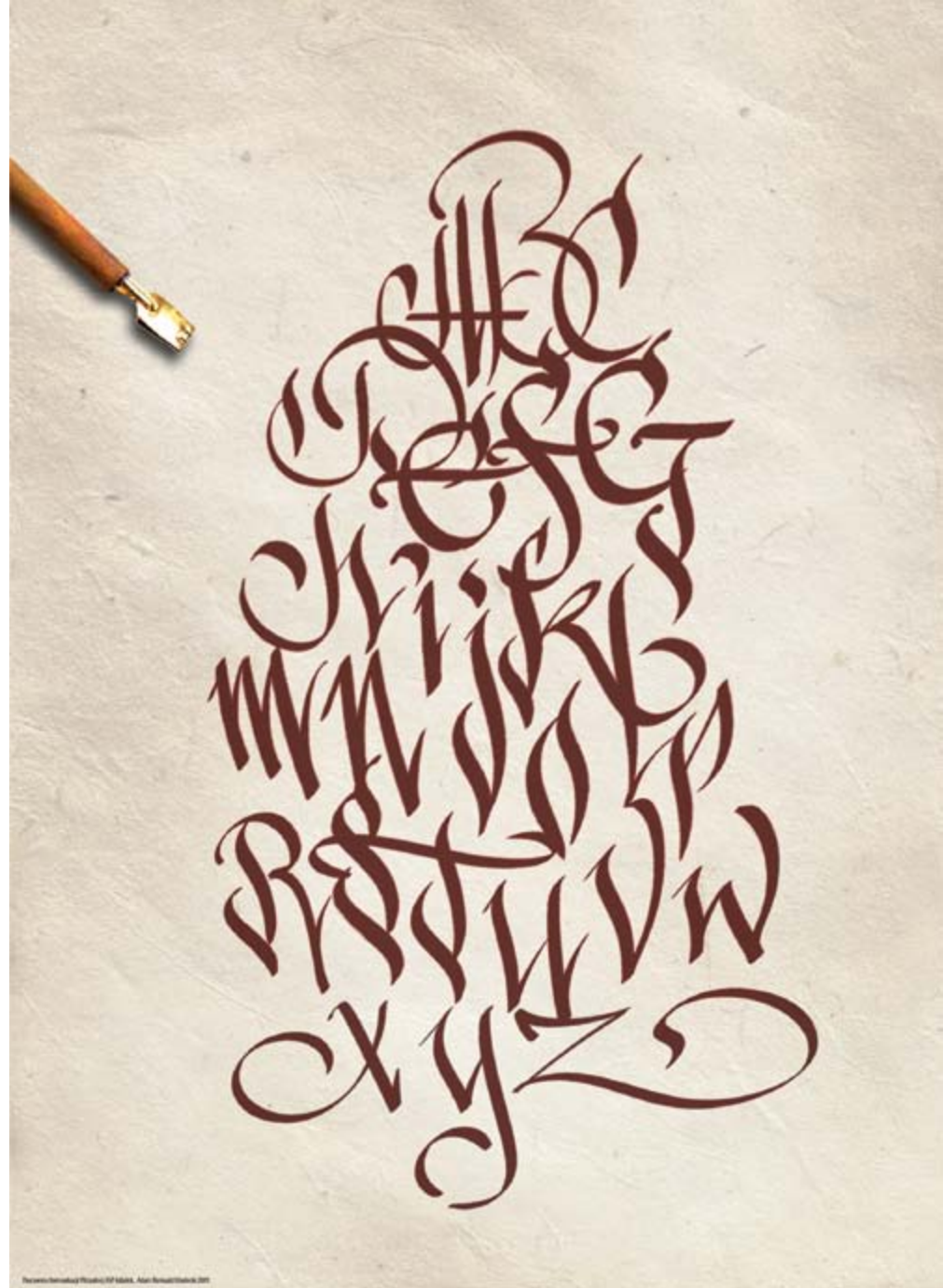
*Patent Oficerski - projekt graficzny*

Bartosz Jaroszek

prowadzący: prof ASP Jacek Miler,  
dr Maciej Dojlitko

2013





**Kaligrafia**

Adam Romuald Kłodecki

prowadzcy: prof ASP Jacek Miler,  
dr Maciej Dojlitko

2009





Tu

COFFEE

i Tam



***Kawa w plenerze. Identyfikacja wizualna kawiarni mobilnej***

Jadwiga Popiel

prowadzący: prof ASP Jacek Miler,

konsultacje: dr Maciej Dojlitko

2015 | praca magisterska



# HospitaliTY



©16 Gdańskie Uniwersyteckie Centrum Pomocy Rodzicom i TY, Sasa Garszewska / rok / 7 4. Powszechna Kancelaria Ochrony RZP Gdańsk 2012

# HospitaliTY



©16 Gdańskie Uniwersyteckie Centrum Pomocy Rodzicom i TY, Sasa Garszewska / rok / 7 4. Powszechna Kancelaria Ochrony RZP Gdańsk 2012

Gdański Uniwersytet Medyczny



# HospitaliTY



Gdański Uniwersytet Medyczny



# HospitaliTY



Gdański Uniwersytet Medyczny



Projekt identyfikacji wizualnej akcji  
promocyjnej *HOSPITALITY* dla Gdańskiego  
Uniwersytetu Medycznego

Sara Gackowska

prowadzący: prof ASP Jacek Miler,  
dr Maciej Dojlitko

2012





---

*Znaczki pocztowe*

Tomasz Jan Kisiel

prowadzący: prof ASP Jacek Miler,  
dr Maciej Dojlitko

2013



---

*Znaczki pocztowe*

Karolina Wysocka

prowadzący: prof ASP Jacek Miler,  
dr Maciej Dojlitko

2013





format arkusza: 170 x 180 mm



format znaczka: 31 x 55 mm



format koperty: FDC 160 x 116 mm



---

*Znaczki pocztowe*

Karolina Ryfka

prowadzący: prof ASP Jacek Miller,  
dr Maciej Dojlitko

2013

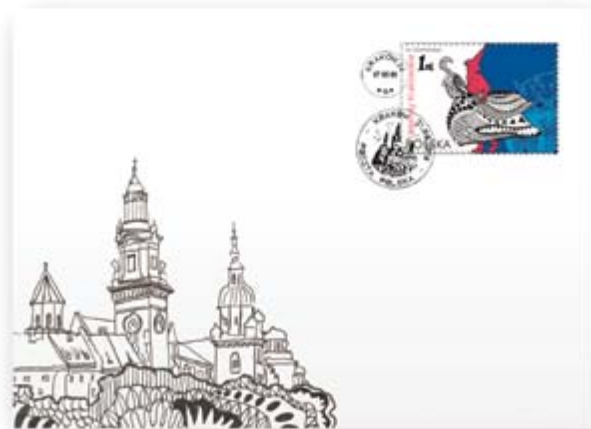




Wymiar bloczka: 119x 162 mm



Wymiar znaczka: 31 x 43 mm



koperta FDC 100x 116 mm



*Znaczki pocztowe*

Natalia Czamańska

prowadzący: prof ASP Jacek Miler,  
dr Maciej Dojlitko

2013



**MEDALIŚCI POLSCY W INDYWIDUALNYCH MISTRZOSTWACH ŚWIATA NA ŻUŻLU**





*Znaczki pocztowe*

Justyna Minut

prowadzący: prof ASP Jacek Miler,  
dr Maciej Dojlitko

2013





seria znaczków 51 x 4



koperta i edycja 100 x



tablica 150 x 150 mm



---

**Znaczki pocztowe**

Małgorzata Kapuścińska

prowadzący: prof ASP Jacek Miler,  
dr Maciej Dojlitko

2013







*Poznaj świat - opracowanie edukacyjne dla dzieci w wieku 8-11 lat*

Katarzyna Gawrysiak

prowadzący: dr Maciej Dojlitko,  
konsultacje: prof ASP Jacek Miler

2015 | praca magisterska





# PROCES PROJEKTOWY



POMYSŁ

ANALIZA



FRUSTRACJA

REALIZACJA



PANIKA

DEADLINE



SUKCES



OTWÓRZ OMYŚL



---

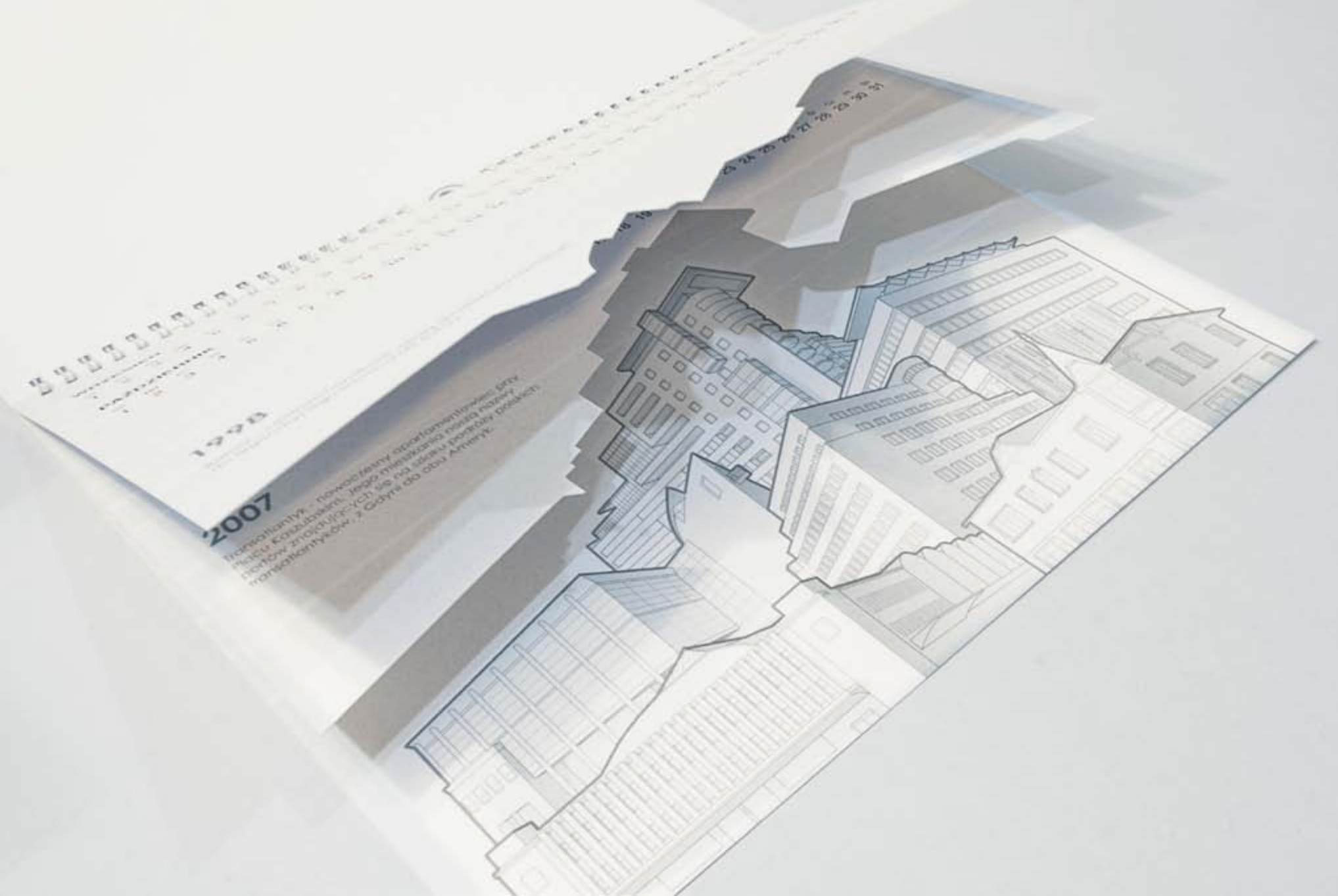
***Notatnik promocyjny dla ASP Gdańsk***

Karolina Zagórska

prowadzący: Prof Jacek Miler,  
dr Maciej Dojlitko

2016







---

***Kalendarz jubileuszowy 90 lat miasta Gdyni***

Marek Marczak

prowadzący: Prof Jacek Miler,  
dr Maciej Dojlitko

2015









Hel 1939  
**Artyleria przeciwlotnicza**



Bateria nadbrzeżna  
**Schleswig-Holstein**



Bateria nr 31  
im. **Heliodora Laskowskiego**



---

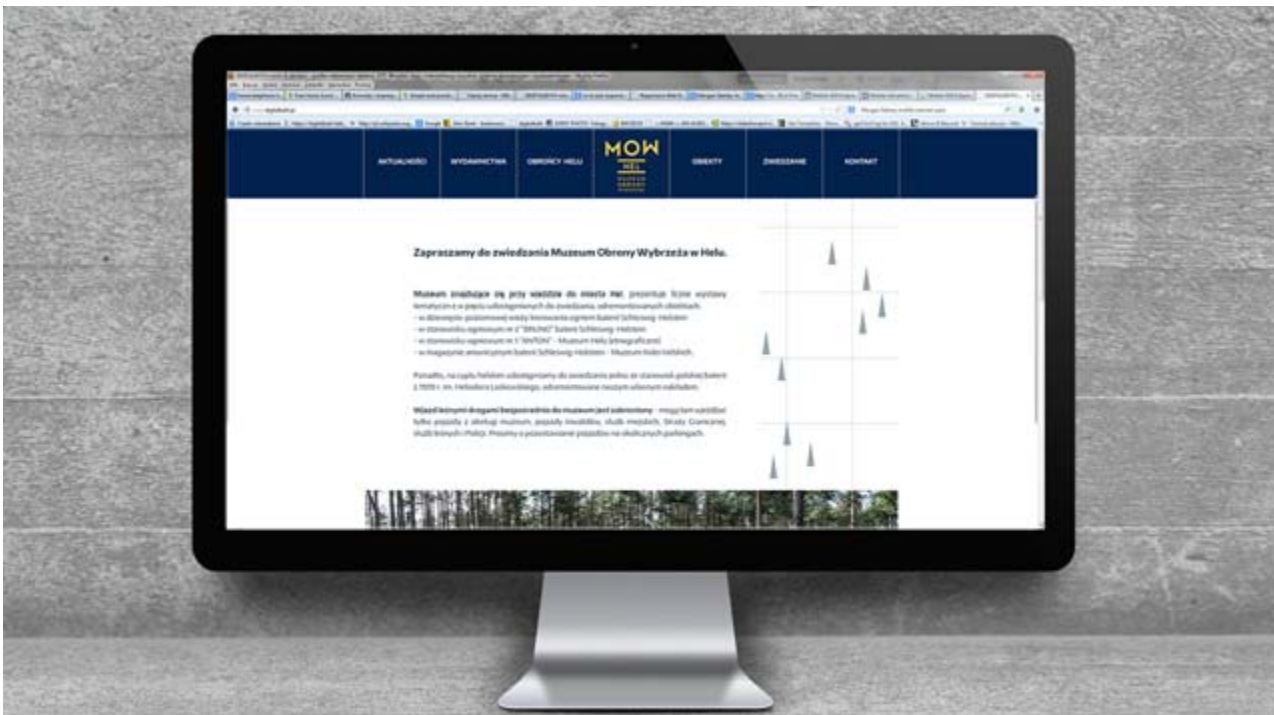
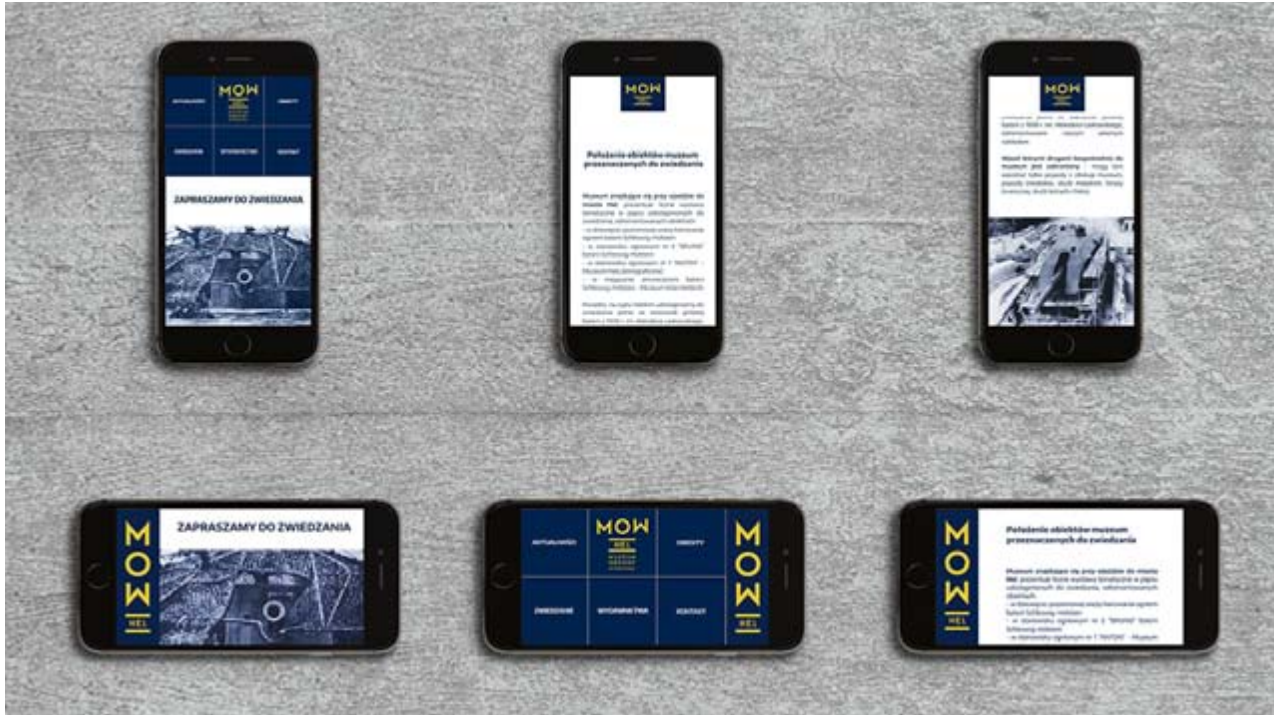
*Identyfikacja wizualna*  
*Muzeum Obrony Wybrzeża w Helu*  
Marek Marczak

prowadzący: prof ASP Jacek Miller,  
konsultacje: dr Maciej Dojlitko,  
2016 | praca magisterska













# fokarium

na Helu



---

## *Identyfikacja wizualna Fokarium w Helu*

Karolina Wysocka

prowadzący: dr Maciej Dojlitko,  
konsultacje: prof ASP Jacek Miler

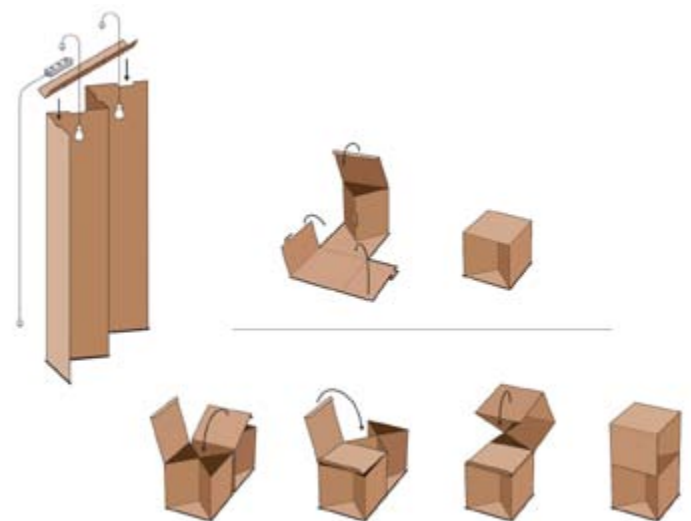
2015 | praca magisterska













**Pop-up store dla ASP**

Tomasz Jan Kisiel

prowadzący: dr Maciej Dojlitko,  
konsultacje: prof ASP Jacek Miler

2014 | praca magisterska











ISPE

STUDENCKIE KOŁO NAUKOWE GUMed  
FARMACJA PRZEMYSŁOWA





Projekt identyfikacji wizualnej dla koła naukowego farmacji przemysłowej ISPE Gdańskiego Uniwersytetu Medycznego

Tomasz Jan Kisiel

prowadzący: prof ASP Jacek Miler,  
dr Maciej Dojlitko

2013







**ISPE**

STUDENCKIE KOŁO NAUKOWE GUMed  
FARMACJA PRZEMYSŁOWA



# Festiwal Architektury i Wzornictwa **TORMIAR**

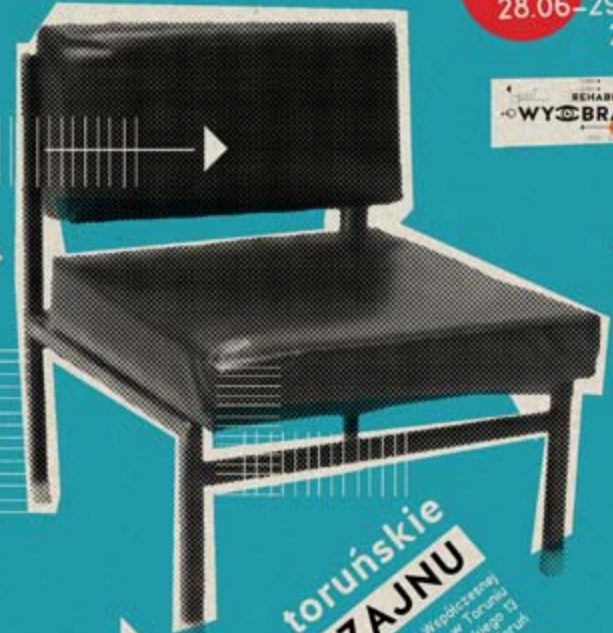
26.06-01.07  
2014



REHABILITACJA  
**WYOBRAZNI**

# Festiwal Architektury i Wzornictwa **TORMIAR**

28.06-29.06.  
2014



REHABILITACJA  
**WYOBRAZNI**

toruńskie  
**TARGI DIZAJNU**

Centrum Szkół Wzrostkowy  
Znak, Czajka w Toruniu  
ul. Wally Gen. Sikorskiego 13  
87-100 Toruń



*Projekt identyfikacji wizualnej Festiwalu  
Architektury i Wzornictwa „Tormiar” w Toruniu*

Karolina Ryfka

prowadzący: prof ASP Jacek Miller,  
konsultacje: dr Maciej Dojlitko

2014 | praca magisterska







**Projekt identyfikacji wizualnej Festiwalu  
Architektury i Wzornictwa „Tormiar” w Toruniu**

Karolina Ryfka

prowadzący: prof ASP Jacek Miller,

konsultacje: dr Maciej Dojlitko

2014 | praca magisterska







**Projekt identyfikacji wizualnej Festiwalu  
Architektury i Wzornictwa „Tormiar” w Toruniu**

Karolina Ryfka

prowadzący: prof ASP Jacek Miller,  
konsultacje: dr Maciej Dojlitko

2014 | praca magisterska



Vegetarian  
by Greg



nima  
en Way

---

*Vegemania* – całościowy system identyfikacji  
wizualnej barów prozdrowotnych

Maciej Dojlitko

2011









---

*Polomarket – całościowy system identyfikacji wizualnej*  
Maciej Dojlitko, Paweł Gelesz  
2012–2013





ORLEN

1

LPG

2

4

6

ORLEN

ORLEN

ORLEN



---

*Nowy wizerunek sieci stacji paliw PKN Orlen*  
Maciej Dojlitko w zespole GRUPY A5  
2001-2002





5/36 5/36 11/36 5/36 4/36 4/36 5/36 1/36 6/36

# Eurobasket

# POLAND 2009

10/36

5/36 6/36 3/36 6/36 8/36 17/36 3/36 3/36 4/36



---

***Eurobasket***

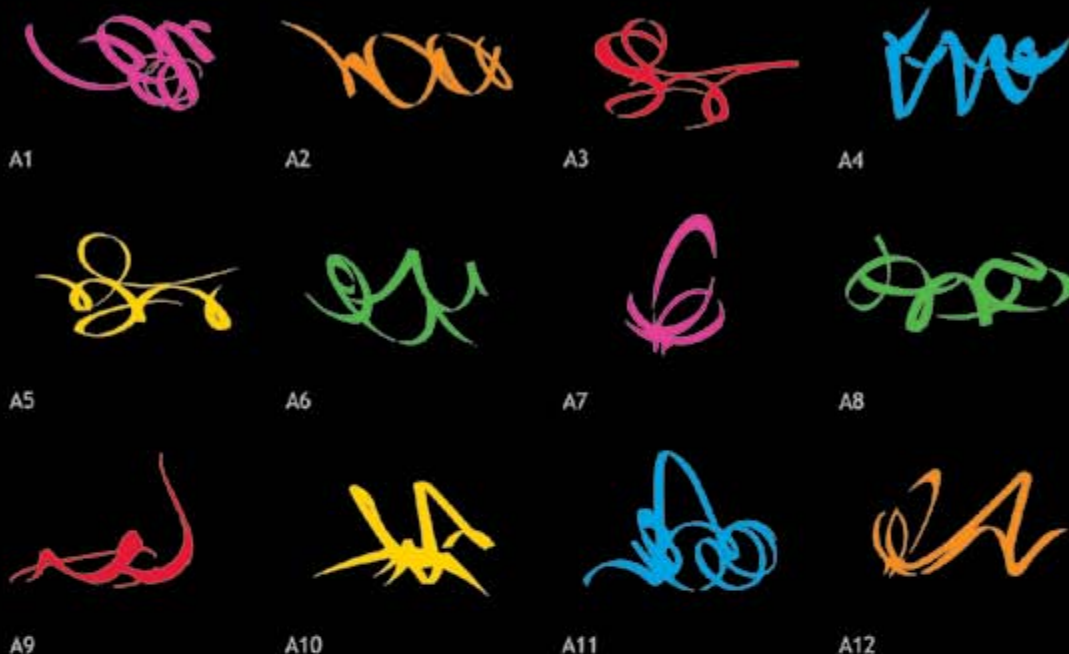
Grażyna Kościuch, Adam Lipień  
prowadzący: prof ASP Jacek Miler  
2005 | praca magisterska



## Elementy graficzne i znak podstawowy

### Elementy graficzne tworzące system

Spśród zdjęć zostało wybranych 12 znaków graficznych należących do jednej rodziny i jednego systemu wizualnego.



### Godło

Z elementów graficznych budujących system wybraliśmy pięć znaków najbardziej różnych od siebie, jednocześnie pasujących i zbudowaliśmy z nich kompozycję, która wynikała z założeń i naszej filozofii. Elementy graficzne: A8, A9, A10, A11, A12



### Znak podstawowy

Kolejnym etapem było dobranie najodpowiedniejszego logotypu tak aby stanowił solidną podstawę dla energicznego godła. Naszym celem było uzyskanie znaku który nie jest zamknięty. Zależało nam na możliwości stosowania godła bez logotypu i odwrotnie. Logotyp - oparty na krojach písama: Swis721BlkEU - East European i Century Gothic - East European



**Eurobasket**  
POLAND 2009

## Modułowanie, pole ochronne

### Modułowanie znaku podstawowego

Celem modulowania znaku wraz z logotypem jest ustalenie jego proporcji. Wyznaczonym modulem jest kwadrat. Modulowanie umożliwi idealną aplikację znaku

### Modułowanie logotypu

Celem modulowania logotypu jest ustalenie jego proporcji. Wyznaczonym modulem jest kwadrat podzielony na równe 36 części odpowiadający wysokości litery 'E' nośnika



### Pole ochronne, minimalny obszar wokół znaku

Pole ochronne jest czystym polem dookoła znaku dla najwyższej czytelności znaku. Konstrukcja pola

### Pole ochronne, minimalny obszar wokół logotypu

Podobnie jak w znaku pole ochronne logotypu. Konstrukcja pola ochronnego jest oparta na ele



ronne

jest ustalenie dokładnych odległości wszystkich elementów względem siebie i ich  
at podzielony na równe 36 części odpowiadający wysokości litery "E" w logotypie.  
u na każdym nośniku

kładnych odległości wszystkich liter względem siebie i ich proporcje. Wyznaczonym  
litery "E" w logotypie. Modułowanie umożliwia idealną aplikację logotypu na każdym



podstawowego

ku, które nigdy nie może być zapełnione. Ta zasada pozwala na utrzymanie  
a ochronnego jest oparta na elementach litery zaczerpniętych z logotypu

pu

jest czystym polem dookoła niego, nigdy nie może być zapełnione.  
elementach litery zaczerpniętych z logotypu.



*Eurobasket*

Grażyna Kościuch, Adam Lipień  
prowadzący: prof ASP Jacek Miler  
2005 | praca magisterska





złośliwy



solidny



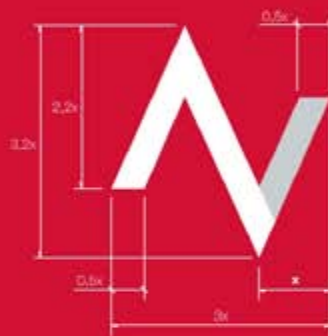
dociekliwy

Ideą stworzenia znaku było połączenie trzech cech charakteru. Ich interpretacja miała przełożyć się na kształt znaku, który docelowo został utworzony z pierwszej litery imienia i nazwiska. Złośliwość to, w tym przypadku, skłonność do zaczepki, żartobliwe i ironiczne odnoszenie się do innych. Solidność to kompensacja sumienności, wiedzy i uczucia, że można na kimś polegać. Sama dociekliwość ukazana jest jako potrzeba dojrzenia pewnych elementów układanki, swobodna gra z odbiorcą i zmuszenie do wysilenia szarych komórek. Elementem połączenia powyższych jest monogram stanowiący o cechach jego posiadacza i autora.

Adam Zaszowski  
monogram  
2012



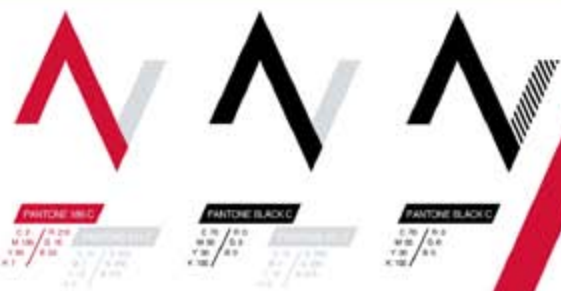
Wersja podstawowa znaku



Tak, to Helvetica.  
Helvetica 35 Thin.

Jako dopełnienie znaku wykorzystano krój Helvetica 35 Thin. Przy potrzebie stosowania słowa pisanego na nośnikach, takich jak wtyczki, papier firmowy, internet czy reklama, użycie innego kroju może zakłócić odbiór cech wykorzystanych przy koncepcji logo.

Kolorystyka podstawowa (jasne tło)



Kolorystyka podstawowa (ciemne tło)



Kolorystyka rozszerzona



Płyta CD/DVD



Przebieg przestrzanna znaku



Multiplicacja



Wizytówka



### Znak osobisty

Adam Zaskowski

prowadzący: prof ASP: Jacek Miler,  
dr Maciej Dojlitko

2012



**KALENDARZ**  
INFOGRAFFIX  
**2016**



**CHARAKTER / CHARACTER**

Styl w grafiki, który charakteryzuje się grubym lub bardzo wyprofilowanym słaz i ciemnym kontrastowym konturem. Dodatkowo może wykorzystany jest kolorowy szrak.

Istnieje wiele odmian tych rodzajów i techniki wykonywania grafiki, których jasne rozgraniczenie nie zawsze jest możliwe. Szczególnie trudne jest odróżnienie grafiki od innych artów - ich techniki często się przenikają.

1	2	3	4	5	6	7	8	9	10	11	12	13	14	15	16	17	18	19	20	21	22	23	24	25	26	27	28	29	30	31
---	---	---	---	---	---	---	---	---	----	----	----	----	----	----	----	----	----	----	----	----	----	----	----	----	----	----	----	----	----	----

2016

**MARZEC**



OUTLINE

OVER LINE

CHMURKA



2016

**BLOCKBUSTER**

Styl w grafiki, który charakteryzuje się grubym lub bardzo wyprofilowanym słaz i ciemnym kontrastowym konturem. Dodatkowo może wykorzystany jest kolorowy szrak.

1	2	3	4	5	6	7	8	9	10	11	12	13	14	15	16	17	18	19	20	21	22	23	24	25	26	27	28	29	30	31
---	---	---	---	---	---	---	---	---	----	----	----	----	----	----	----	----	----	----	----	----	----	----	----	----	----	----	----	----	----	----

**WIBZOSTEN**

**THROW-UP**

Styl w grafiki, który charakteryzuje się grubym lub bardzo wyprofilowanym słaz i ciemnym kontrastowym konturem. Dodatkowo może wykorzystany jest kolorowy szrak.

Istnieje wiele odmian tych rodzajów i techniki wykonywania grafiki, których jasne rozgraniczenie nie zawsze jest możliwe. Szczególnie trudne jest odróżnienie grafiki od innych artów - ich techniki często się przenikają.

OUTLINE



OVERLINE

BLASK

1	2	3	4	5	6	7	8	9	10	11	12	13	14	15	16	17	18	19	20	21	22	23	24	25	26	27	28	29	30	31
---	---	---	---	---	---	---	---	---	----	----	----	----	----	----	----	----	----	----	----	----	----	----	----	----	----	----	----	----	----	----

2016





3D

Styl w grafiki, który charakteryzuje się srebrnym lub białym wypolerowanym blaskiem i silnym kontrastowym kolorowaniem, dodatkowe może wykorzystywane jest kolorowy akcent.

Istnieje wiele odmiennej rozmiarów i technik wykonywania tego grafiki, których jasność różni się.

OUTLINE

BLASK

OVERLINE

1 2 3 4 5 6 7 8 9 10 11 12 13 14 15 16 17 18 19 20 21 22 23 24 25 26 27 28 29 30 31

CZERWIEC

SZABLON / STENCIL

Styl w grafiki, który charakteryzuje się srebrnym lub białym wypolerowanym blaskiem i silnym kontrastowym kolorowaniem, dodatkowe może wykorzystywane jest kolorowy akcent.

Istnieje wiele odmiennej rozmiarów i technik wykonywania tego grafiki, których jasność różni się. Szczególnie trudne jest wyodrębnienie grafiki od innych sztuk - ich techniki często się przenikają.



1 2 3 4 5 6 7 8 9 10 11 12 13 14 15 16 17 18 19 20 21 22 23 24 25 26 27 28 29 30 31



WHOLE CAR

„Whole Car”, oznacza zamalowanie całego wagonu.

„Whole Train” to zamalowanie całego pociągu.

1 2 3 4 5 6 7 8 9 10 11 12 13 14 15 16 17 18 19 20 21 22 23 24 25 26 27 28 29 30 31



SREBRO / SILVER

Styl w grafiki, który charakteryzuje się srebrnym lub białym wypolerowanym blaskiem i silnym kontrastowym kolorowaniem, dodatkowe może wykorzystywane jest kolorowy akcent.

Istnieje wiele odmiennej rozmiarów i technik wykonywania tego grafiki, których jasność różni się. Szczególnie trudne jest wyodrębnienie grafiki od innych sztuk - ich techniki często się przenikają.

OUTLINE

BLASK

OVERLINE

1 2 3 4 5 6 7 8 9 10 11 12 13 14 15 16 17 18 19 20 21 22 23 24 25 26 27 28 29 30 31

### Kalendarz Infografix

Marcin Jakowczyk

prowadzący: prof ASP: Jacek Miler,  
dr Maciej Dojlitko

2016









---

***Kolekcja toreb i t-shirtów promocyjnych  
dla ASP Gdańsk***

Agnieszka Sokołowska

prowadzący: prof ASP: Jacek Miller,  
dr Maciej Dojlitko

2016





AKADEMIA  
SZTUK  
PIĘKNYCH  
W GDAŃSKU

## Wystawiennictwo, scenografia, komunikacja wizualna

### Autorzy

dr hab. Maciej Światała  
dr Katarzyna Zawistowska  
dr Maciej Dojlitko

### Recenzenci naukowi

dr hab. Anna Kmita  
dr hab. Anna Miarka

### Projekt graficzny i skład

Paweł Gełesz

Książkę złożono krojem pisma *Lato* (Łukasz Dziedzic)

Na okładce wykorzystano projekt scenografii  
aurostwa Zuzanny Kubicz do *Snu nocy letniej*  
Williama Shakespeare.

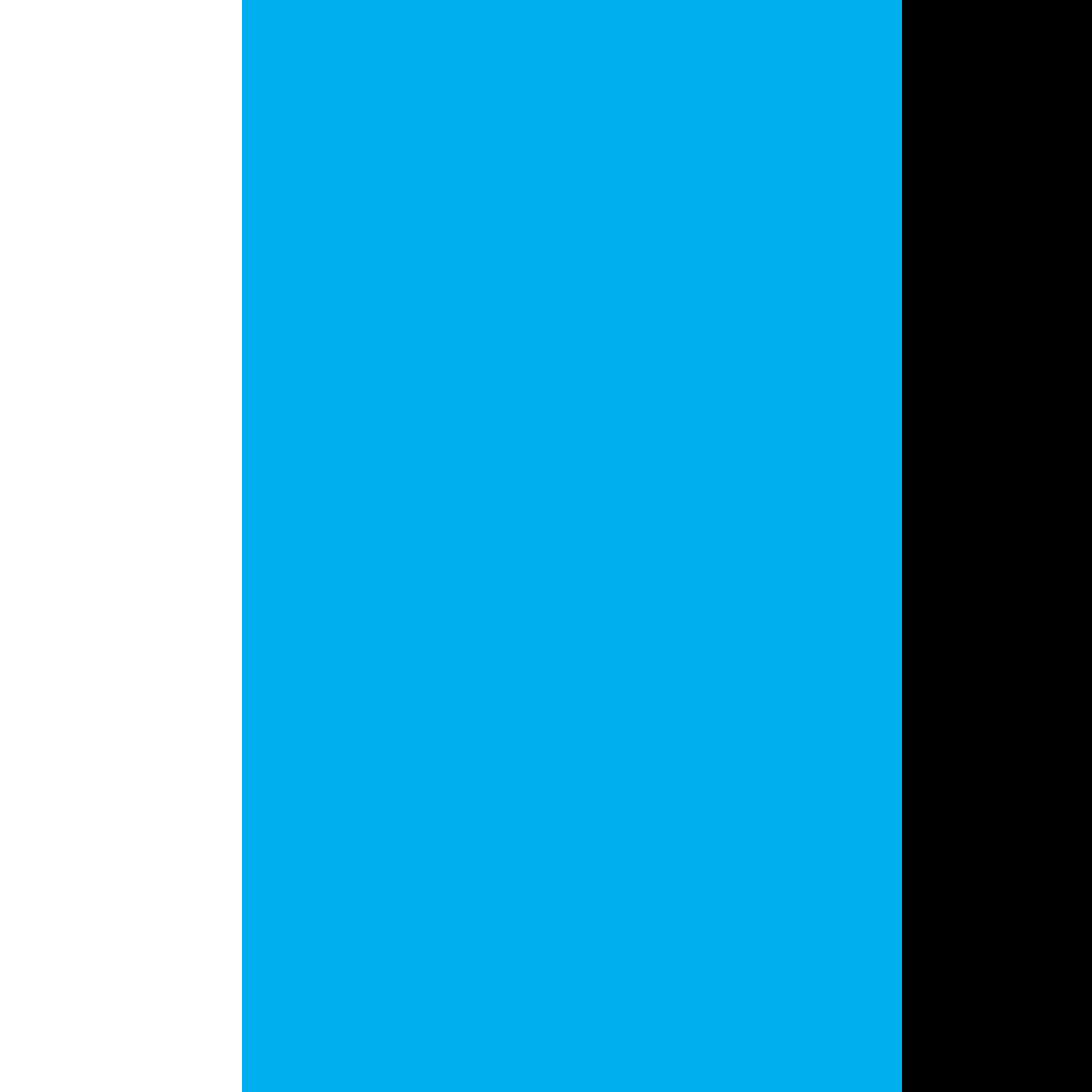
ISBN 978-83-65366-27-6

Publikacja przygotowana ze środków przeznaczonych  
na działalność statutową w ramach prac badawczych Wydziału  
Architektury i Wzornictwa Akademii Sztuk Pięknych w Gdańsku.

### Wydawca

Akademia Sztuk Pięknych w Gdańsku  
Wydział Architektury i Wzornictwa  
Targ Węglowy 6  
80-836 Gdańsk  
tel.: 58 301 28 01  
[www.aiw.asp.gda.pl](http://www.aiw.asp.gda.pl)  
[www.asp.gda.pl](http://www.asp.gda.pl)

Wydanie pierwsze  
Gdańsk 2016







AKADEMIA  
SZTUK  
PIĘKNYCH  
W GDAŃSKU

ISBN 978-83-65366-27-6