

Zebrał K. GIERYNG

**VADEMECUM
ZIELARSKIE**

WILNO

1938



Jnn 37

43. 146374

I.A
FCI

ZBIÓR 300 GATUNKÓW ZIOŁ i ich

zastosowanie w lecznictwie ludowym, farbiarstwie,
domowym użyciu i w tępieniu owadów i szkodników.

Zebrał i ułożył z najlepszych źródeł

K. GIERYNG

~~AKADEMIA LEKARSKA W GDAŃSKU
BIBLIOTEKA
INSTYT. MED. MORSKIEJ I TROPICALNEJ~~

146374

g. II / 37.

990510



2007 D. 29 / 24

N a z w a	Z a s t o s o w a n i e
Amygdalae dulc.	Stosują przy gorączce, uspakaja kaszel. Używają w postaci Emulsji.
Bulbi Alii sativ. dzienna dawka 2,0	Stosują przy sklerozie, duszności, koklusz, gruźlicy płuc, dusznicy bolesnej, bronchicie chronicznym. Ma własności bakterjobójcze, obniża ciśnienie, posiada witaminy A. B. C. Zewnętrznie: do lewatywy przy robakach odbytnicy (10,0 odgotować w 250,0 mleka)
Bulbus Scillae dzienna dawka 1,0	Środek moczopędny, zwalnia uderzenia serca
Cassia fistulata	Środek łagodnie rozwalniający
Carbo ligni pulv. jednorazowa dawka 0,5	Ma własności przeciwnilne, usuwa wzdęcia.
Cort. Auranti dawka dzienna 5,0	Ma własności pobudzać apetyt, wzmacnia działalność żołądka, usuwa wzdęcia i kurcze żołądka. Stosują w proszku od robaków (na końcu noża 2 razy dziennie).
Cort. Buxi	Reguluje żołądek
Cort Berberidis dawka dzienna 2,0	Stosują przy żółtaczce, obstrukcji, krwawieniach macicznych. Jest środkiem moczopędnym. Leczą od nałogu morfinistów. (4,0 — 100,0).

N a z w a	Z a s t o s o w a n i e
Cort. Cascariillae dawka dzienna 2,0	Stosują przy złem trawieniu, wymiotach, rozwolnieniu, anemji, polucji i katarze żołądka
Cort. Chinae	Powoduje poty i czyści krew. Stosują przy reumatyzmie, skrofulach, zimnicy 8,0 kory = 1,0 chinu.
Cort. Cinamomi dzienna dawka 1,5	Pobudza nerwy, wzmacnia żołądek, burzy krew, usuwa krwawienie macicy.
Cort Condurango	Stosują przy wrzodach żołądka i raku żołądka.
Cort. Coto dawka dzienna 1,5	Powstrzymuje rozwolnienie.
Cort. Crataegi oxyac. dawka dz. 2,0—5,0	Stosują w zaburzeniach nerwowo-sercowych, dusznicy sercowej, nerwicy serca. Obniża nadmierne ciśnienie, zmniejsza tempo uderzeń sercowych.
Cort. Frangulae dawka jednoraz. 1,0	Stosują przy obstrukcji, hemoroidach, wodnej puchlinie, chor. wątroby i śledziony. Oczyszcza krew. Można używać i dla ciężarnych. Środek rozwalniający
Cort. Fraxini	Środek przeczyszczający i moczopędny. Stosują przy katarze żołądka.

N a z w a	Z a s t o s o w a n i e
Cort. Granati	Stosują przy rozwolnieniu i robakach.
Cort. Hippocastani dawka dzienna 2,0	Stosują przy febrze, żylakach i hemoroidach. Powstrzymuje rozwolnienie.
Cort. Mezerei dawka dz. 0,6	Stosują przy chor. kości i skóry, luesie, reumatyzmie. Żują przy paraliczu języka
Cort. Musennae	Usuwa tasiemiec. (Dają 50,0 sproszkowanej kory z miodem).
Cort. Phaseoli	Stosują przy reumatyzmie i cukrzycy.
Cort. Piscidiae	Narkotyk. Stosują przy astmie, kaszlu u gruźlików.
Cort. Pruni Padi dawka dz. 2,0	Stosują przy koklusz, febrze, rozwolnieniu i upławach.
Cort. Pruni spin.	Reguluje żołądek, przedłuża życie. Stosują przy upławach.
Cort. Quassiae dawka dzienna 1,0	Stosują przy febrze. Wzmacnia żołądek.
Cort. Quebracho dawka dz. 2,0	Stosują przy chorobie serca, astmie febrze.

N a z w a	Zastosowanie
Cort. Quercus dawka dzienna 2,0	Powstrzymuje krwawe rozwolnienie i krwawienie macicy. Zewnętrznie: używają do płukania ust, krtani, przy zapaleniu dziąseł, anginie, krwawieniach dziąseł. Do irygacji przy upławach i hemerojdach. (5,0 — 200,0 wody).
Cort. Quillayae	Stosują na odlegmienie.
Cort. Salicis (Gemmae) dawka dzienna 2,0	Stosują przy febrze, koklusz, rozwolnieniu, reumatyzmie, bezsenności i chor. nerwowych. Zastępuje Rd. Colombo. Zewnętrznie: do płukania ust, krtani i wrzodów.
Cort. Spinae ecri	Stosują przy astmie bronh.
Cort. Syzygi Jamb. dawka dz. 2,0	Stosują przy cukrzycy.
Cort. Ulmi dawka dz. 1,0	Działa moczopędnie, powstrzymuje rozwolnienie.
Cort. Viburni dawka dzienna 1,5	Stosują przy bolesnym perjodzie i krwotokach. Wzmacnia nerwy i działa moczopędnie.

N a z w a	Z e s t a w i e n i e
Crocus dawka dz. 0,3	Stosują przy kureczach i bulach macicy, rozprowadza skrzepy krwi, powoduje perjod.
Fabae alb. pulv.	Zewnętrznie nzywają do okładów suchych przy róży, mokrogorących przy wrzodach i obrzękach.
Fl. Acaciae dawka dzienna 5,0	Stosują przy wyrzutach u małych dzieci, działa rozwalniająco, czyści krew.
Fl. Altheae	Stosują przy kaszlu.
Fl. Arnicae dawka dzienna 1,0	Stosują przy porażeniu mózgu i mlecza pacieżowego, wstrząsie mózgu od upadku, epilepsji, febrze nerwowej. Pobudza nerwy, przyspiesza obieg krwi. Zewnętrznie: Otwar ciepły do płukania krtani przy chrypcie. Otwar zimny przy stłuczeniach i sińcach (1,0 — 200).
Fl. Auranti dawka dzienna 1,0	Powoduje rozwolnienie u dzieci, wzmacnia nerwy.
Fl. Calendulae dawka dzienna 1,0	Stosują przy żółtacze, skrofułach, robakach, biegunce, chor. wątroby, ranach, pryszczach. Powoduje perjod, uśmierza krwotoki, łagodzi bóle kobiece, czyści krew. Działa napotnie, moczopędnie i łagodnie przeczyszczająco.

N a z w a	Z a s t o s o w a n i e
Fl. Caryophyllae dawka dz. 0,5	Przy braku apetytu, paraliczu.
Fl. Carthami dawka dz. 2,0	Stosują przy chor. wątroby i żółtacze.
Fl. Chamomill. Rom. dawka dz. 2,0	Stosują przy biegunce. Działa napotnie i przeciwspazmowo. Powoduje perjod, wzmacnia żołądek, usuwa wzdęcia i usmierza kurcze żołądka.
Fl. Chamomil. vulg. dawka dz. 20,0	<p>Stosują przy histerji, blednicy, braku perjodu, kurczach krtani, chor. nerwowych, w zaziębieniach, reumatyzmie. Wzmacnia żołądek, usuwa bóle żołądka i wzdęcia, powstrzymuje biegunkę. Działa kojąco w większych dozach, szczególnie w nerwobólach.</p> <p>Zewnętrznie: Okłady przy obrzękach, wrzodach, do kąpieli nóg przy obrzmieniu (z solą).</p>
Fl. Cyani dawka dz. 2,0	Stosują przy żółtacze, upławach, bólach w krzyżu, mętym moczem. Działa moczopędnie.
Fl. Farfarae dawka dzienna 2,0	Stosują przy kaszlu, chrypce, gruźlicy, podrażnieniu krtani.

N a z w a	Z a s t o s o w a n i e
Fl. Genistae dawka dz. 1,0	Stosują przy rozwolnieniu, wyrzutach skórnych owrzodzeniu, chor. pęcherza. Czyści krew.
Fl. Graminis	Zewnątrznie: kompresy przy wrzodach, fistule, bólach reumatycznych, do ran na nogach (kąpiel).
Fl. Granati dawka dz. 1,0	Stosują przy upławach.
Fl. Kuso	Przeciwczerwiowy lek.
Fl. Lamii alb. dawka dzienna 2,0	Stosują przy wyrzutach skórnych u dzieci, krwotokach kobiecych, upławach, blednicy, bieguncie, chor. śledziony. Oczyszcza krew. Zewnątrznie: do przepłukiwania pochwy (15,0 — 1000,0).
Fl. Lavendulae	Używają do kąpieli przy reumatyzmie i niewładach.
Fl. Malvae arb.	Uśmierza kurcze; wywołuje perjod.
Fl. Malvae silv. dawka dzienna 2,0	Stosują przy rozwolnieniu, kaszlu, chrypie nieregularnem miesiączkowaniu. Do płukania krtani przy chrypcie i zapaleniu. Ułatwia wydalenie kału Dają przy przełęknienu.

N a z w a	Z a s t o s o w a n i e
Fl. Millefolii dawka dzienna 3,0	Stosują przy bolesnem miesiączkowaniu, chor. nerek, żołądka, blednicy, gruźlicy płuc, krwawieniach macicy i hemoroidów, upławach, hysterji, reumatyzmie, złej przemianie materji, żylakach, kurczach żołądka, bieguncie. Reguluje perjod.
Fl. Nymphae alb.	Działa nasennie, uspakaja pobudliwość płciową, lek sercowy.
Fl. Paeoniae dawka dzienna 2,0	Stosują przy epilepsji i kokluszu, wzmacnia nerwy.
Fl. Primulae dawka dz. 2,0	Stosują przy zawrotach głowy, migrenie, reumatyzmie, zaziębieniu, obstrukcji, nerwobólach, ułatwia odflegmienie, przy chor. nerwowych i kaszlu. Uspakaja serce. Działa napotnie.
Fl. Rhoeados	Stosują przy bronchicie, kokluszu, kaszlu (0,5 — 100,0).
Fl. Sambuci	Stosują przy kurczach, gorączce, chrypcie, kaszlu, wrzodach w kiszkiach. Działa napotnie, moczopędnie, przeczyszczająco i uspakająco. Pędzi wiatry Czyści krew. (10,0 — 100,0).
Fl. Spireae Ulm.	Stosują przy reumatyzmie, skazie moczowej, gościecu stawowym.
Fl. Stoechados	Stosują przy chor. wątroby i przemianie materji.

N a z w a	Z a s t o s o w a n i e
Fl. Syringae	Przy malarji.
Fl. Tanacetii dawka dz. 1,0	Stosują przy robakach, chor. nerwowych, reumatyzmie.
Fl. Tiliae dawka dz. 6,0	Stosują przy gorączce, kaszlu, chor. nerek, epilepsji, konwulsji, migrenie. Wzmacnia żołądek, pobudza nerwy. Działa napotnie i moczopędnie. Wywołuje perjod. Zlekka nasenne. Kąpieł przy bólach nerwowych.
Fl. Trifol. albi dawka dz. 2,0	Stosują przy upławach, reumatyzmie. Działa moczopędnie.
Fl. Verbasci dawka dz. 2,0	Stosują przy kaszlu, katarze dróg oddechowych, chor. wątroby i śledziony, dusznicy oskrzelowej, chor. jelit, chrypcy, bieguncy. Działa lekko narkotycznie, uspakaja nerwy, czyści krew, wywołuje perjod.
Fl. Viola odor.	Stosują przy flegmie u dzieci. Działa moczopędnie.
Fol. Absynthi dawka dz. 1,0	Stosują przy chor. żołądkowych, robakach, wrzodzie żołądka, braku apetytu, żółtaczce, polucji, atonji kiszek, przy cuchnącym oddechu na tle chor. żołądkowej. Usuwa wzdęcia.

N a z w a	Z a s t o s o w a n i e
Fol. Altbeae	Stosują przy kaszlu.
Fol. Aquifolii	Przy rozwolnieniu i kolkach w żołądku, febrze, reumatyzmie.
Fol. Betulae dawka dz. 3,0	Stosują przy chor. migdałków, gardła, pęknięciu brodawek piersiowych u kobiet, wodnej puchlinie, podagrze, reumatyzmie, wyrzutach skórnych, chor. wątroby, kamieniach żółciowych i nerek. Działa moczopędnie i napotnie. (Działa jak Ałun)
Fol. Boldo	Stosują przy żółtacze.
Fol. Eucalypti dawka dz. 2,0	Stosują przy astmie, kaszlu, cukrzycy, paraliczu, robakach, kokluszu, malarji. Dezynfekuje gardło, pobudza nerwy.
Fol. Euphrasiae	Stosują przy zawrotach głowy, złem trawieniu, kaszlu, chrypce.
Fol. Faham	Zamienia herbatę chińską, używa się jak H-ba Asperulae. Wzmacnia i ułatwia w trawieniu (1,0—100,0)
Fol. Farfarae dawka dz. 3,0	Stosują przy chrypce, gruźlicy, skrofalach, rozwolnieniu, kaszlu, podrażnieniu gardła, kokluszu, dezynterji, astmie, pokrzywce.

N a z w a	Z a s t o s o w a n i e
Fol. Fragariae dawka dz. 6,0	Stosują przy rozwolnieniu, kamieniach nerkowych i wątrobowych. Uśmierza kaszel. Czyści krew. Działa moczopędnie. Używają przy astmie, hemoroidach, sklerozie, podagrze, usuwa liszaje i krosty
Fol. Fraxini dawka dz. 10,0	Własność ma przeczyszczającą. Stosują przy reumatyzmie i chor. nerek.
Fol. Hedera arb. dawka dz. 3,0	Stosują przy katarze płuc, podagrze, wychudzeniu.
Fol. Hepaticae nobil. dawka dz. 5,0	Używają przy chor. wątroby, febrze, pluciu krwią, rozwolnieniu, gonorei.
Fol. Juglandis reg. dawka dz. 5,0	Stosują przy skrofulach, katarze żołądka i jelit, robakach, cukrzycy. Oczyszcza krew. Dawniej używali w mieszankach przy Luesie. Przy rozwolnieniu u gruźlików.
Fol. Matico	Działa moczopędnie. Stosowali przy gonorei.
Fol. Mate dawka dz. 3,0	Używają jako herbata, o smaku nieprzyjemnym, działa moczopędnie. Stosują przy migrenie, rozwolnieniu.
Fol. Melissa dawka dz. 3,0	Stosują przy blednicy, złem trawieniu, wymiotach, kurczach, biciu serca, kol-kach, hysterji, działa lekko nasennie, uspakają nerwy, wywołuje perjod.

N a z w a	Z a s t o s o w a n i e
Fol. Menthae crisp. dawka dz. 4,0	Stosują przy nadkwasocie żołądka, powoduje perjod.
Fol. Menthae pip. dawka dz. 4,0	Srosują przy rozwolnieniu, wzdęciach i kurczach żołądka, wymiotach, chor. nerwowych. nadmierne bicie serca, nerwobólach, powoduje perjod, usuwa oddech cuchnący, usuwa bóle żołądka i wątroby.
Fol. Myrthyllorum dawka dz. 3,0	Stosują przy chor. pęcherza, cukrzycy, kaszlu i zaflegmieniu.
Fol. Petroselini dawka dz. 3,0	Stosują przy wodnej puchlinie. Działa moczopędnie.
Fol. Phytolaceae dawka dz. 3,0	Czyści krew. Stosują przy hemorojdach i reumatyzmie.
Fol. Ribis nigri dawka dz. 5,0	Stosują przy reumatyzmie i artretyzmie usuwa liszaje, zmniejsza gruczoły. Czyści krew.
Fol. Rosmarini dawka dz. 3,0	Stosują przy katarze żołądka, braku apetytu, wodnej puchlinie, złem trawieniu. Czyści krew, powoduje perjod, pobudza nerwy. do kąpieli — przy reumatyzmie i wodnej puchlinie.
Fol. Rubi fruct. dawka dz. 5,0	Stosują przy kaszlu, krwawieniu wewnętrznym, rozwolnieniu, czyści krew.

N a z w a	Z a s t o s o w a n i e
Fol. Rutae hort. dawka dz. 2,0	Stosują przy kurczach, hysterji, dusznicy, nadmiernem biciu serca, uderzeniu krwi do głowy. Czyści krew, powoduje perjod, wzmacnia nerwy,
Fol. Salviae dawka 1,5 dziennie	Stosują przy nocnych potach, rozwojnieniu, blednicy, wrzodzie żołądka, katarze żołądka i kiszek. Zewnętrznie: płukanie przy chrypie, anginie, opuchnięciu dziąseł, gniciu zębów, zapaleniu gardła, upławach.
Fol. Sennae jednorazowa dawka 0,5	Środek łagodnie rozwalniający.
Foliculi Sennae jednorazowo do 10 strązków	Działa łagodniej jak Fol. Sennae.
Fol. Solani dulcamariae	Stosują przy astmie, kokluszu bronchii, choroby skóry.
Fol. Trifol. fibr. dawka dz. 5,0	Stosują przy złem trawieniu, zimnicy, skrofułach, woli, chor. płuc, nerwów, skorbucie, ogólnym osłabieniu, podagrze. Zwiększa ilość czerwonych ciałek. Wzmacnia żołądek. Czyści krew.
Fol. Taraxaci	Wzmacnia żołądek, przy chor. wątroby i żółciowych.
Fol. Urticae	Środek krwiotwórczy. Czyści krew. Uśmierza bóle przy hemoroidach, usuwa pokrywkę u dzieci.

N a z w a	Z a s t o s o w a n i e
Fol. Uvar Ursi dawka dz. 3,0	Działa moczopędnie i przeciwgnilnie. Stosują przy gonorei, polucji, krwawym moczu, chor. pęcherza, kamieniach moczowych, wodnej puchlinie, katarze pęcherza. Używają przy złej przemianie materji. Powoduje skrócje macicy, wydziela sluz z pęcherza. Zabarwia mocz na zielono. Używać w małych dozach bo wywołuje wymioty w większych.
Fol. Vitis Indaci dawka dz. 5,0	Stosują przy kaszlu, rozwolnieniu, kamieniach, żółciowych.
Fol. Vaccini	Przy robakach.
Fr. Anisi stell. dawka dz. 1,0	Stosują przy wzdęciu i osłabieniu żołądka, pobudza nerwy, na odlegnienie.
Fr. Anisi vulg.	Działa tak samo jak Fr. Anisi stell., napotnie, moczopędnie: pobudza wydzielenie mleka u karmiących, przy bezsenności, czkawce. Wywołuje perjod.
Fr. Aquifolii	Używają przy Epilepsji
Fr. Berberidis	Uśmierza gorączkę, stosują przy chor. wątroby i śledziony, skorbucie.
Fr. Capsici dawka dz. 0,1	Przy hemorojdach, zapaleniu śledziony.

N a z w a	Z a s t o s o w a n i e
Fr. Cardamomi dawka dz. 1,0	Usuwa wzdęcia, wzmacnia żołądek.
Fr. Carvi dawka dz. 1,0	Stosują przy chor. żołądka, wątroby, żółtacze, usuwa gazy. Środek rozwalniający i moczopędny.
Fr. Citri	Używają przy gorączce, anginie, żółtacze, kamieniach nerkowych i wątrobianych, malarji i reumatyzmie.
Fr. Coriandri	Uśmierza kurcze i wzdęcia. Wiatropędne (1—100,0).
Fr. Crataegi oxyac. dawka dz. 5,0	Stosują przy zaburzeniach nerwowo-sercowych, dusznicy sercowej, nerwicy serca, bieguncie, obniża ciśnienie, reguluje system nerwowy. Działa jak Corl. Crataegi.
Fr. Cynosbati dawka dz. 15,0	Stosują przy kamieniach moczowych, chor. nerek, wodnej puchlinie, kokluszu
Fr. Foeniculi dawka dz. 3,0	Używają przy wzdęciu, kaszlu, kurczach żołądka, zaflegmieniu płuc, zwiększa pokarm w piersiach, uspakaja małych dzieci.
Fr. Fragariae	Stosują przy wyrzutach skórnych, chor. wątroby, kamieniach nerek, urynie krwawej, artretyzmie, bieguncie krwawej, astmie, czyści krew. Wywołuje u niektórych pokrzywkę.

N a z w a	Z a s t o s o w a n i e
Fr. Juniperi dawka dz. 5,0	Stosują przy chor. żółciowych, śledziony, kamieniach moczowych i nerkowych, chor. wątroby, osłabieniu żołądka, reumatyzmie, hemoroidach, skazie moczowej. Wywołuje perjod, podrażnia nerki. Działa moczopędnie. Używają przy moczeniu się w nocy.
Fr. Lauri dawka dz. 2,0	Powoduje perjod i skurcze macicy.
Fr. Myrthylli dawka	Stosują przy rozwolnieniu, zapaleniu jelit, owrzodzeniu jamy ustnej. Okłady przy hemoroidach.
Fr. Petroselini dawka dz. 3,0	Działa moczopędnie, usuwa wzdęcia, powoduje perjod.
Fr. Phelandri dawka dz. 1,5	Stosują przy kaszlu, gruźlicy płuc.
Fr. Phytolaccae dawka dz. 15,0	Stosują przy hemoroidach, reumatyzmie, czyści krew.
Fr. Rubi Idaci dawka dz. 15,0	Używają na poty, powoduje perjod.
Fr. Sorborum dawka dz. 15,0	Powstrzymuje rozwolnienie, wywołuje perjod. Stosują przy chor. pęcherza i dróg moczowych.

N a z w a	Z a s t o s o w a n i e
Fr. Spinae cerv.	Środek łagodnie przeczyszczający i moczopędny. Stosują przy podagrze i żółtaczce.
Fr. Vanilla dawka dzienna 0,5	Stosują przy wzdęciach i hysterji.
Fr. Vitis Idaci	Stosują przy reumatyzmie.
Fucus vesiculosus dawka dz. 15,0	Stosują przy sftuczeniach, otyłości. Czyści krew. Pić na gorąco.
Fungus chirurgorum	Tamuje krwotoki.
Fungus Salicis dawka dz. 5,0	Stosują przy gruźlicy, hipohondrji.
Gemmae Betulae	Stosują przy skazie moczowej, wyrzutach, liszajach.
Gemmae Pini	Stosują przy chron. bronchicie. (2,0 — 200,0),
Gemmae Populi	Działa napotnie i moczopędnie. Używają otwar na porost włosów.
H-ba Abrotani dawka dz. 5,0	Uśmierza kurcze i bóle, robaki trzewiowe usuwa, wzmacnia nerwy i żołądek. Stosują przy nadmiarze miesiączki. Działa moczopędnie.

N a z w a	Z a s t o s o w a n i e
H-ba Adonis vern.	Działa moczopędnie i odchudzająco, reguluje działalność serca.
H-ba Aconiti	Stosują przy neuralgji, reumatyzmie, usuwa bóle.
H-ba Absynthi	Patrz Fol. Absynthi. W małych dawkach powiększa ciśnienie krwi, w dużych dawkach obniża ciśnienie krwi. Używać dużo wywołuje chor. nerwowe.
H-ba Agrimoniae dawka dz. 5,0	Stosują przy chor. wątroby i płuc, żółtaczce, rozwolnieniu, reumatyzmie, atonji kiszek, obrzmieniach wątroby, usuwa piasek moczowy, okłady do gojenia wrzodów goleni.
H-ba Anagalidis dawka dz. 5,0	Stosują przy żółtaczce, kamieniach żółciowych i wątrobowych, epilepsji. Działa moczopędnie, czyści krew.
H-ba Anserinae dawka dz. 5,0	Stosują przy kurczach żołądkowych i mięśni, chor. wątroby, upławach.
H-ba Aristolachiae dawka dz. 5,0	Powoduje perjod, czyści krew.
H-ba Artemisiae dawka dz. 2,0	Stosują przy histerji, epilepsji, neurastenji, braku miesiączki, chor. kobiecych. Rozgrzewa i wzmacnia.

N a z w a	Z a s t o s o w a n i e
H-ba Asperulae dawka dz. 5,0	Stosują przy wodnej puchlinie, żółtacze, obstrukcjach, melancholji, hysterji. chor. wątroby. Czyści krew, uspokaja bicie serca.
H-ba Balotae lanata dawka dz. 1,0	Stosują przy astmie, reumatyzmie, artretyzmie, osłabieniu nerwów, koklusz.
H-ba Basilici dawka dz. 3,0	Używają przy kaszlu, gonorei, pobudza nerwy, czyści krew.
H-ba Betonicae	Stosują przy epilepsji, artretyzmie, gruźlicy płuc, katarze cewki moczowej, astmie, żółtacze.
H-ba Bidentis trip.	Używają przy skrofułach (pić i obmywać).
H-ba Boraginis dawka dz. 5,0	Stosują przy chor. uszu i niedosłyszaniu, zaburzeniach skórnych, skrofułach. Czyści krew, działa moczopędnie.
H-ba Bursae past. dawka dz. 6,0	Powstrzymuje nadmierny perjod i czyści krew. Stosują przy krwawieniach macicznych, hemoroidach, płuciu krwią, chor. pęcherza, usuwa kamienie nerkowe, biegunkę wstrzymuje, środek moczopędny. Stosują w okresie dojrzewania kobiet jak również w wieku przejściowego.
H-ba Bugulae	Stosują przy malarji.

N a z w a	Z a s t o s o w a n i e
H-ba Cappilórum ven dawka dz. 4,0	Stosują przy kaszlu, chrypcie, bronchi- cie, uspokajają nerwy, powoduje perjod.
H-ba Cardui bened. dawka dz. 5,0	Stosują przy obstrukcji, hemorojdach, histerji, chor. wątroby, żołądka, narzę- dzi moczowych, raku, febrze, braku ape- tytu, hipohondrii. Czyści krew, wzmac- nia nerwy, reguluje perjod. Działa prze- czyszczająco. Używają przy biegunce u pjanic.
H-ba Carlinae	Dają od przełknięcia dzieciom.
H-ba Centauri min. dawka dz. 6,0	Stosują przy skrofułach, braku apetytu, zgadze, katarze żołądka, febrze, chor. nerek i wątroby. Czyści krew, wzmac- nia żołądek, usuwa wzdęcia.
H-ba Chamaedrýs dawka dz. 5,0	Stosują przy podagrze, skrofułach, plu- ciu krwią, chor. śledziony, nieżycie od- bytncy. Czyści krew.
H-ba Chelidonii dawka dz. 5,0	Stosują przy chor. wątroby, raku. Okłady usuwiają brodawki.
H-ba Chenopodii dawka dz. 5,0	Stosują przy niewładzie języka i zaniku mowy. Powoduje perjod, czyści krew, usuwa robaki.
H-ba Cochleariae dawka dz. 5,0	Stosują przy chor. nerek, pęcherza, upławach, wodnej puchlinie, reumatyz- mie, skorbutcie. Czyści krew. Środek przeciwnilny.

N a z w a	Z a s t o s o w a n i e
H-ba Conyzae dawka dz. 5,0	Usuwa krwotoki wewnętrzne.
H-ba Crassulae maj. dawka dz. 5,0	Stosują przy epilepsji, robakach, febrze.
H-ba Cynoglossi dawka dz. 5,0	Stosują przy rozwolnieniu, hemoroidach krwawiących, upławach, pluciu krwią. Uśmierza bóle.
H-ba Droserae dawka dz. 5,0	Stosują przy kokluszu, chor. płuc, wodnej puchlinie, żółtacze. Reguluje per-jod. Używają przy impotencji.
H-ba Ephedrae	Stosują przy astmie, reumatyzmie i kile.
H-ba Equiseti arv. dawka dz. 5,0	Stosują przy chor. nerek, pęcherza, wymiotach krwawych, reumatyzmie, podagrze, kamieniach nerkowych. gruźlicy, otyłości. Powstrzymuje krwotoki żołądka, płuc, macicy. Używają przy bolesnym moczeniu się, chor. wątroby. Działa moczopędnie.
H-ba Euphrasiae dawka dz. 5,0	Stosują przy chor. wątroby, żółtacze, nieżycie żołądka, sklerosie.
H-bu Fumariae dawka dz. 5,0	Stosują przy żółtacze, hemoroidach, skrofułach, chor. skóry, hysterji, atonji kiszek. Czyści krew. Zwiększa ilość czerwonych ciałek.

N a z w a	Z a s t o s o w a n i e
H-ba Galeopsidis	Stosują przy wychudzeniu, gruźlicy. Zmniejsza kaszel, usuwa chrypkę.
H-ba Galii veri	Stosują przeciw kurczom, padaczce, wrzutom skórny. Działa uspakająco.
H-ba Genistae dawka dz. 2,0	Stosują przy chor. pęcherza, hemoroidach, owrzodzeniu.
H-ba Geranii	Stosują zewnętrznie przy róży (okłady) stwardzeniu piersi (papka z mlekiem).
H-ba Hedera terr. dawka dz. 5,0	Stosują przy żółtaczce, mokrej astmie, piasku moczowym, chor. nerek, pęcherza, hipochondrii, chor. wątroby, czyści krew. Wzmacnia żołądek i płuca. Środek bakterjobójczy.
H-ba Herniariae dawka dz. 5,0	Stosują przy chor. pęcherza i nerek.
H-ba Hyperici dawka dz. 5,0	Stosują przy gruźlicy, pluciu krwią, hemoroidach krwawiących, chor. nerek, wątroby, przy rozwolnieniu, moczeniu się w nocy, upławach, epilepsji, częstych poronieniach, kamieniach nerkowych, wrzodach żołądka, kiszek, i raku. Zleka usuwa bóle. Przy śpiączce.
H-ba Hyssopi dawka dz. 5,0	Stosują przy mokrej astmie, chor. płuc. Usuwa kaszel.
H-ba Lavandulae	Stosują przy dusznicy, kaszlu napadowym, grypie. Środek moczopędny.

N a z w a	Z a s t o s o w a n i e
H-ba Leonuri card.	Stosują przy osłabieniu mięśnia sercowego, nerwicy serca, słabym tętnie, skurczu żołądka.
H-ba Ledi palustris dawka dz. 1,5	Działa znieczulająco. Stosują przy kokluszu, kurczach, bieguncie.
H-ba Linariae dawka dz. 5,0	Stosują przy żółtaczce, hemoroidach, chor. skóry. Czyści krew. Na hemorojdy używają nasiadówki z otwaru.
H-ba Majoranae dawka dz. 1,5	Stosują przy chor. macicy i kurczach żołądka.
H-ba Marubü dawka dz. 1,0	Stosują przy gruźlicy, kokluszu, astmie, malarji. Czyści krew. Używają przy chor. Baredowej, anemii, bronchicie. Lek wyksztuśny.
H-ba Matricariae dawka dz. 2,0	Stosują przy blednicy, upławach, żółtaczce, chor. wątroby. Powoduje perjod, czyści krew. Działa jak Fl. Chammom. Rom. (w czopkach po 0,5 zabija czerwce).
H-ba Millefolii dawka dz. 5,0	Stosują przy bolesnym perjodzie, blednicy, hysterji, chor. wątroby, żołądka, płuciu krwią, krwotokach macicy i hemoroidalnych, braku apetytu, kurczach żołądka. Przy przemianie materji.
H-ba Nasturtii dawka dz. 3,0	Stosują przy gruźlicy, cukrzycy, skorbucie, wyrzutach skórnych. Czyści krew. Lek przeciwnilny.



N a z w a	Z a s t o s o w a n i e
H-ba Origani dawka dz. 3,0	Stosują przy skrofulach, czkawce, zew- nętrznie przy reumatyzmie.
H-ba Parietariae	Stosują przy chor. dróg moczowych, reumatyzmie. Lek moczopędny.
H-ba Passiflorae	Stosują przy bezsenności, uspakają nerwy
H-ba Pilosellae	Stosują przy krwotokach płucnych, ma- cicznych, bieguncie, chor. wątroby. Zewnętrznie do płukania bolących dzią- seł, owrzodzonych zębach, przy bólu gardła.
H-ba Plantaginis dawka dz. 5,0	Stosują przy gruźlicy krwawieniu z je- lit, hemoroidach, wymiotach krwawych, pluciu krwią, krwawym moczu, upła- wach, zgadze, chor. wątroby, katarze żołądka, raku. Czyści krew.
H-ba Poligale amarae dawka dz. 0,5	Środek wyksztuśny, stosują przy bron- chicie.
H-ba Poligoni avic. dawka dz. 5,0	Stosują przy kaszlu, astmie, chor. płuc, upławach, chor. wątroby, nerek, pęche- rza, bieguncie, katarze żołądka, kamie- niach nerkowych wrzodzie żołądka, ki- szek. Środek moczopędny i żółciopędny.
H-ba Poligoni hyd- ropip	Stosują przy krwawieniach macicznych.

N a z w a	Z a s t o s o w a n i e
H-ba Pulegii dawka dz. 5,0	Stosują przy kokluszu, astmie, hysterji, artretyzmu. chor. nerek.
H-ba Pulmonariae dawka dzienna 5,0	Przy chor. płuc, wychudzeniu, płuciu krwią, chrypce, kaszlu.
H-ba Pulsatillae dawka dz. 0,5	Stosują przy kokluszu, zawrotach głowy, migrenie, melancholji, reumatyzmie, wyrzutach skóry, bolesnem miesiączkowaniu, kurczach, nerwobólach, astmie i Luesie.
H-ba Prunellae	Przy bronchicie.
H-ba Pyrollae	Przy upławach.
H-ba Saturejae dawka dzienna 1,0	Przy flegmistej astmie.
H-ba Saxifraque dawka dz. 2,0	Przy chor. wątroby, śledziony i upławach.
H-ba Scabiosae dawka dz. 1,0	Czyści krew. Zewnętrznie do zmywania wyrzutów na głowie.
H-ba Sedi acris dawka dz. 0,5	Stosują przy Epilepsji, hipochondrji.

N a z w a	Z e s t a w i e n i e
H-ba Serpylli dawka dzienna 2,0	Stosują przy kurczach, kokluszu, usuwa czerwi obłe, przy stwardnieniu gruczołów, chor. wątroby, nerek. Dezynfekuje. Do kąpieli dla słabych dzieci.
H-ba Saniculae	Używają do kąpieli nóg przy żylakach.
H-ba Sideritidis dawka dzienna 2,0	Stosują przy epilepsji, hysterji, chor. śledziony.
H-ba Spigeliae	Środek przeciwczerwiowy.
H-ba Stachydis pa- lustr.	Przy perjodzie bolesnym.
H-ba Spirea Ulm.	Stosują w skazie moczowej, gośccu stawowym.
H-ba Thujae dawka dz. 1,0	Stosują przy kaszlu, robakach, powoduje perjod. Większa ilość powoduje abort.
H-ba Thymi dawka dzienna 1,5	Stosują przy kaszlu, kokluszu, kurczach, wzdęciach, skazie moczowej.
H-ba Tanaceti	Wywołuje abort, stosują od robaków.

N a w z a	Z a s t o s o w a n i e
H-ba Urticae dawka dzienna 5,0	Czyści krew, powoduje perjod. Stosują przy kaszlu, płuciu krwią, krwotokach nosa, hemoroidach krwawych, rozwołnieniu, artretyzmie, wyrzutach skóry, chor. żołądka, złem trawieniu, przy braku apetytu, zapaleniu jelit, krwawieniu macicy.
H-ba Verbenae dawka dz. 5,0	Stosują przy blednicy, bólu głowy, żółtaczce, chor. nerek, neuralgji.
H-ba Veronicae dawka dz. 2,0	Czyści krew. Stosują przy gruźlicy, reumatyzmie, zaflegmieniu w płucach, chor. skórnych i pęcherza, przy skrofułach.
H-ba Vincae dawka dzienna 3,0	Wzmacnia żołądek. Stosują przy krwotokach, malarji, blednicy.
H-ba Virgae aur. dawka dz. 2,0	Usuwa piasek moczowy. Stosują przy reumatyzmie.
H-ba Viola tric. dawka dz. 2,0	Czyści krew, wzmacnia nerwy, działa moczopędnie i rozwalniająco. Stosują przy epilepsji, wyrzutach skóry, zaparciu w dzień, skrofułach u dzieci, pokrzywce i wysypach, chor. pęcherza, skazie moczowej. Dużej ilości nie dawać, wywołuje wymioty.

N a z w a	Z a s t o s o w a n i e
<p>Humulus Lupulus (strobuli) dawka dzienna 1,5</p>	<p>Stosują przy anemji, skrofułach, moczeniu się w nocy, polucji, chor. wątroby, uśmierza bóle nerwowe, uspokaja nerwy, używają przy bezsenności, skorbutcie. Napar (2.0—100,0)</p>
<p>Kamala dzienna dawka 10,0</p>	<p>Środek czerwiogubny i przeczyszczający</p>
<p>Lichen Carageen</p>	<p>Stosują przy chudnięciu w gruźlicy, chor. jelit i kataru kiszek. Pić na gorąco.</p>
<p>Lichen Islandicus</p>	<p>Stosują przy gruźlicy, bieguncie, wymiotach, koklusz, kaszlu i atonji kiszek.</p>
<p>Lig. Guajaci dawka dzienna 0,5</p>	<p>Czyści krew, działa napotnie. Stosują przy wyrzutach skóry, skrofułach, reumatyzmie, hemoroidach i luesie.</p>
<p>Lig. Quassiae dawka dz. 1,0</p>	<p>Stosują przy chor. wątroby i robakach.</p>
<p>Lign. Sasafras dawka dzienna 2,0</p>	<p>Czyści krew. Stosują przy wyrzutach skórnych, reumatyzmie, otruciu nykotypną, luesie. Działa napotnie.</p>

N a z w a	Z a s t o s o w a n i e
Lycopodium	Stosują jako otwar z (1,0—100,0) przy reumatyzmie, bieguncie, kamieniach nerkowych, cukrzycy.
Nuc. Moschate dawka dzienna 0,5	Pobudza nerwy, uśmierza migrenę.
Rad. Altheae dawka dzienna 5,0	Stosują przy kaszlu, zaflegmieniu, rozwolnieniu i upławach.
Rad. Angelicae dawka dzienna 1,0	Wzmacnia żołądek, czyści krew, środek moczopędny i napotny, wywołuje perjod. Stosują przy kolkach żołądkowych, bieguncie, braku apetytu, liszajach, upławach, reumatyzmie, malarji, anemji, padaczce, zaflegmieniu, astmie, kaszlu, chor. płuc i nerwowych.
Rad. Apii dawka dz. 5,0	Stosują przy podagrze i chor. nerek.
Rad. Aristolachiae dawka dz. 2,0	Czyści krew, powoduje perjod.
Rad. Agrimoniae	Używają do kąpieli na wzmocnienie nóg.
Rad. Armocariae dawka dz. 3,0	Wzmacnia żołądek, lek wyksztuśny i przeciwnilny. Stosują przy skorbucie, astmie, podagrze, wodnej puchlinie, bólach śledziony.

N a z w a	Z a s t o s o w a n i e
Rad. Artemisiae dawka dz. 1,0	Wywołuje perjod. Stosują przy bolesnym perjodzie, histérji, epilepsji.
Rad. Asari	Stosują przy żółtacze, opilstwie. Działa wyksztuśnie jak Rd. Jpecacuanhae przy opilstwie używają po 0,1 w proszku 3 razy dziennie lub w otwarze (2,0—300,0) dając łyżkę stoł. otwaru do szklanki wódki.
Rd. Bardanae dawka dz. 1,0	Lek moczopędny, wzmacnia żołądek, czyści krew. Stosują przy skrofułach, reumatyzmie, wyrzutach skóry, luesie.
Rad. Bryoniae dawka dz. 0,5	Powoduje perjod, czyści krew, wywołuje poronienie. Lek żółciopędny i rozwalniający. Stosują przy epilepsji, niewładach, astmie, artretyzmie, kaszlu. W małych dozach działa moczopędnie, w dużych rozwalniająco.
Rad. Carlinae dawka dz. 2,0	Środek moczopędny. Podnieca nerwy, wzmacnia żołądek. Stosują przy katarze żołądka i robakach.
Rad. Caryophyllatae (Gei Urbani) dawka dz. 1,0	Stosują przy krwotokach płucnych, potach nocnych, astmie, febrze, dezynterji, chor. żołądka i kiszek. Tamuje krwotoki. Zapaleniu jelit i niestrawności.

N a z w a	Z a s t o s o w a n i e
Rad. Chelidonii dawka dz. 2,0	Używają przy raku żołądka.
R6d. Cichorii dawka dz. 2,0	Czyści krew. Lek odżywczy z Rd. Taraxaci. Stosują przy chor. nerek, wątroby, żółciowej, nadmiarze kwasów w żołądku, katarze żołądka, hisierji.
Rad. Colombo dawka dz. 2,0	Stosują przy wymiotach u ciężarnych, katarze żołądka, bieguncie, bezsenności, reumatyzmie.
Rad. Consolididis dawka dz. 2,0	Używają przy chor. płuc, kaszlu, pluciu krwią, owrzodzeniu kiszek, rozwojnieniu, wrzodzie żołądka, krwawieniu z nosa (w proszku jako tabaczką). Unikać jednocześnie żelaza.
Rad. Cymcifugae Serpentariae dawka dz. 0,5	Stosują przy kurczach, epilepsji, astmie, reumatyzmie, perjodzie belesnym, upławach.
Rad. Cynoglossi dawka dz. 2,0	Stosują przy bólach, kurczach, upławach, hemorojdach.
Rad. Dictamni albae dawka dz. 2,0	Stosują przy kurczach, histerji, epilepsji. Lek powodujący perjod i moczopędny.

N a z w a	Z a s t o s o w a n i e
Rad. Ebuli dawka dz. 2,0	Stosują przy wodnej puchlinie i chor. nerek.
Rad. Gelsemini	Stosują przy astmie i paraliczu.
Rad. Gentianae dawka dz. 1,0	Działa rozwalniająco, ułatwia w trawieniu, wzbudza apetyt, usuwa robaki. Stosują przy malarji, anemji, artretyzmie.
Rad. Heleni dawka dz. 1,5	Lek wyksztuśny i moczopędny, wywołuje perjod. Stosują przy kaszlu. bronchicie, wzmacnia organizm. Zewnętrznie przy skórnych chor.
Rad. Hydrolapati	Działa jak Rd. Rumicis.
Rad. Levistici dawka dz. 3,0	Lek moczopędny, powoduje perjod Stosują przy cierpieniach sercowych, chor. pęcherza, oczyszcza przewody moczowe.
Rad. Liguiritiae dawka dz. 2,0	Działa rozwalniająco i wyksztuśnie. Stosują przy kaszlu i zaflegmieniu.
Rad. Mei dawka dz. 1,0	Powoduje perjod. Stosują przy febrze, astmie.

N a z w a	Z a s t o s o w a n i e
Rad. Ononidis dawka dzienna 3,0	Lek moczopędny, czyści krew. Stosują przy reumatyzmie, stwardnieniu gruczołów, podagrze, kamieniach nerkowych, zapaleniu pęcherza, bolesnem oddawaniu moczu.
Rad. Paeoniae dawka dzienna 1,0	Wzmacnia nerwy. Stosują przy epilepsji i kurczach.
Rad. Petroselini dzienna dawka 5,0	Lek moczopędny, wywołuje perjud. Stosują przy wodnej puchlinie, tryprze, kamieniach w nerkach.
Rad. Pimpinellae dzienna dawka 0,5	Lek moczopędny i napotny. Pomaga w trawieniu, powoduje perjud. Stosują przy chrypcie, katarze płuc, astmie, zaflegmieniu, febrze, zapaleniu gardła.
Rad. Potentillae	Zewnętrznie przy upławach.
Rad. Poligalae dawka dz. 1,0	Lek wyksztuśny, działa jak Rd. Senegae
Rad. Primulae dawka dz. 0,5	Działa wyksztuśnie, uspakaja nerwy i bóle. Stosują przy kurczach, bronchicie, reumatyzmie, niewładach, bólach nerwowych.

N a z w a	Z a s t o s o w a n i e
Rad. Rumicis dawka dz. 3,0	Działa rozwalniająco. Stosują przy niedokrwistości. Zwiększa ilość ciałek czerwonych.
Rad. Rathanae dawka dz. 1,0	Stosują przy rozwolnieniu, krwotokach wewnętrznych, katarze dróg moczowych. Zewnętrznie: do płukania ust jako dezynfekcja krtani przy opuchnięciach, krwawieniach dziąseł. Otwar 3,0—200,0
Rad. Saponariae dawka dz. 1,0	Czyści krew. Stosują przy kaszlu, niestrawności, wyrzutach skórnych.
Rad. Sarsaparillae	Środek napotny, czyści krew. Stosują przy luesie.
Rad. Scamonii	Środek przeczyszczający.
Rad. Serpentariae dawka dz. 0,5	Środek moczopędny, czyści krew. Stosują przy hysterji, febrze, pobudza nerwy.
Rad. Taraxaci dawka dz. 1,5	Środek moczopędny i żółciopędny. Stosują przy bezsenności, chor. kiszek hemoroidach, malarji, żółtacze, obstrukcji, chor. skórnych i wątroby, kamieniach żółciowych, wzmacnia żołądek, pobudza apetyt. Usuwa wyrzuty skórne. Zapobiega szybkiemu starzeniu się. Stosują przy melancholji i przemianie materji.

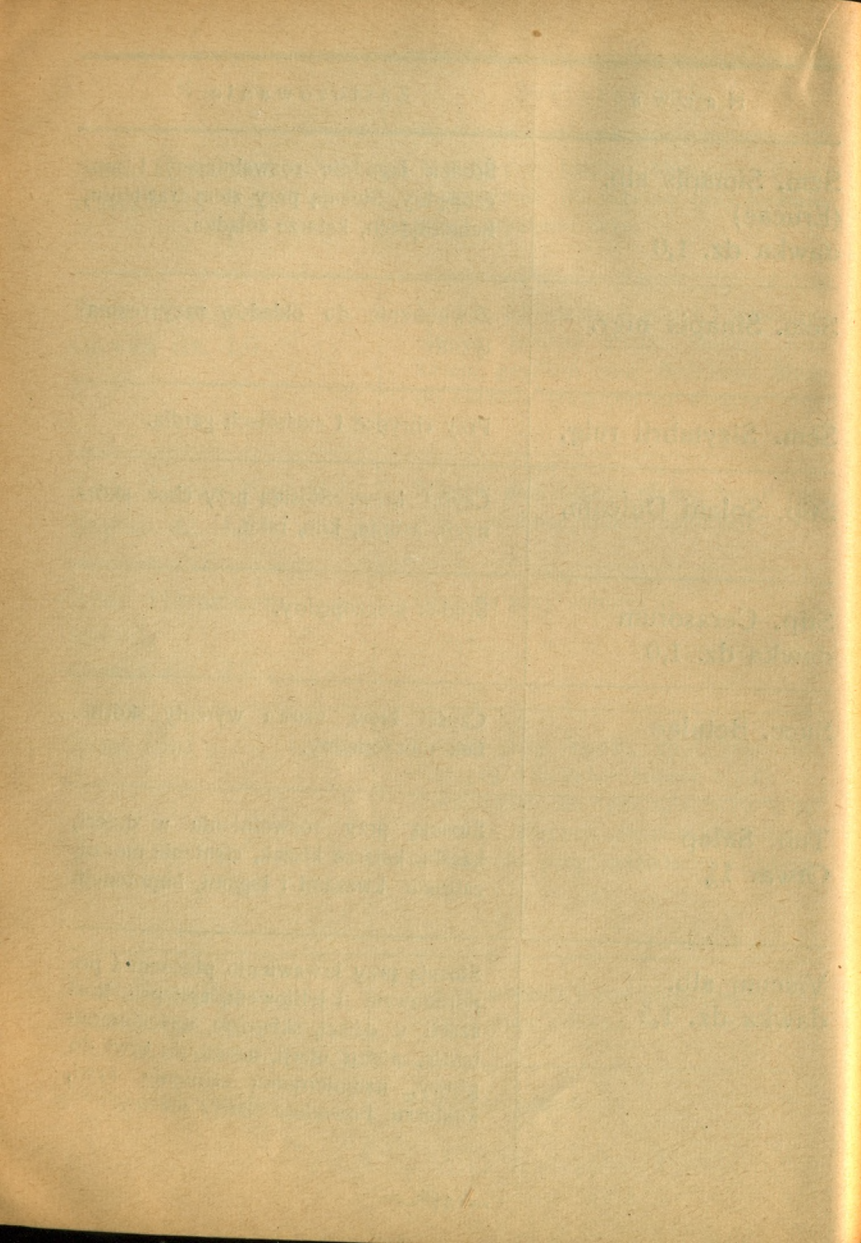
N a z w a	Z a s t o s o w a n i e
Rad. Valerianae dawka dz. 2,0	Stosują przy kurczach, hysterji, hipochondrji, migrenie, febrze, bezsenności, chor. nerwowych, drgawkach, padaczcze, zawrotach głowy, astmie nerwowej, kolkach i wzdęciach. Zwalnia rytm serca, obudza ciśnienie naczyniowe.
Rad Tjen-Tsin	Działa jak Rad. Rhei.
Rz. Aronis dawka dz. 1,0	Stosują przy astmie, gruźlicy, reumatyzmie.
Rz. Bistortae dawka dz. 0,5	Stosują przy krwotokach wewnętrznych rozwolnieniu. Zewnętrznie przy hemorojdach, upławach, zapaleniu cewki moczowej, zapaleniu gardła. Lek ściągający.
Rz. Calami	Wzmacnia nerwy i żołądek. Stosują przy wzdęciach, blednicy, artretyzmie, chor. piersiowych, złem miesiączkowaniu, malarji, złem trawieniu, hipochondrji, bieguncie, chor. żółciowych, nerwowych, skrofułach, braku apetytu.
Rz. Caricis dawka dz. 2,0	Środek moczopędny, oczyszcza krew. Stosują przy reumatyzmie, podagrze, wyrzutach skórnych, skrofułach, luesie. Działa jak Rad. Sarsaparillae.

N a z w a	Z a s t o s o w a n i e
Rz. Curcumae dawka dz. 0,5	Środek moczopędny. Wzmacnia żołądek. Stosują przy chor. wątroby i żółtaczce.
Rz. Galangae dawka dzienna 1,0	Stosują przy dolegliwościach kobiecych.
Rz. Graminis dawka dzienna 2,0	Środek moczopędny i łagodnie rozwalniający. Czyści krew. Stosują przy kaszlu, astmie, zaflegmieniu i chor. pęcherza.
Rz. Imperatoriae dawka dz. 1,0	Pobudza nerwy, usuwa wzdęcie, powoduje poty.
Rz. Iridis dawka dz. 1,0	Stosują przy zaflegmieniu i kaszlu.
Rz. Polipodii dawka dz. 2,0	Środek moczopędny, wyksztuśny, żółciopędny i przeczyszczający. Stosują przy skorbucie, artretyzmie, kaszlu, chor. nerkowych i wątroby, chor. i ropieniu miedniczek.
Rz. Tormentillae dawka dz. 1,0	Przy biegunce, krwotokach wewnętrznych, kurczach żołądka i wyciekach sluzowych z pęcherza.

N a z w a	Z a s t o s o w a n i e
Rz. Rhei dawka od 0,5—4,0	Ułatwia trawienie, wzmacnia apetyt. Przechodzi po 6—10 godzinach.
Rz. Zedoariae dawka dz. 0,5	Wzmacnia żołądek
Rz. Zingiberis dawka dz. 0,5	Wzmacnia żołądek i usuwa cuchnący oddech.
Sem. Arecae	Środek przeciwczerniowy.
Sem. Card. mariae	Stosują przy stwardnieniu wątroby, kamieniach żółciowych, krwawych wymiotach, lumbago, żółtaczce i upławach. Otwar z 10,0—200,0.
Sem. Colae dawka dz. 0,5	Wzmacnia nerwy, przyspiesza bicie serca, usmierza ból głowy. Stosują przy wyczerpaniu i upadku sił.
Sem. Colchici	Środek uspakajający. Stosują przy reumatyzmie, artretyzmie, podagrze.
Sem. Cucurbitae	Usuwa tasiemca.

N a z w a	Z a s t o s o w a n i e
Sem. Cydoniae dawka dz. 1,0	Stosują przy kaszlu i bieguncie u dzieci Zewnętrznie do okładów przy jęczmie- niu i zapaleniu oczu.
Sem. Foenigraeci dawka dz. 1,0	Środek pobudzający apetyt i trawienie, stosują zamiast tranu. Stosują przy kaszlu, gruźlicy, chor. śledziony. Służy do okładów gorących na wrzody.
Sem. Grana Paradisi dawka dz. 1,0	Stosują przy bólach głowy, braku ape- tytu i niedomaganiach ogólnych.
Sem. Heracleum spond. dawka dz. 2,0	Używają przy impotencji
Sem. Lini	Stosują przy kaszlu, chor. płucnych, cukrzycy i bieguncie (odwar z 2,0). Zewnętrznie do płukania przy chor. krtani i chrypce, do okładów rozmię- kczających przy wrzodach i obrzę- kach.
Sem. Nigellae dawka dz. 0,5	Usuwa wzdęcia i powoduje perjud. Stosują przy astmie.
Sem. Petroselini	Powoduje perjud.

N a z w a	Z a s t o s o w a n i e
Sem. Simapis alb. (Erucae) dawka dz. 1,0	Środek łagodnie rozwalniający i moczopędny. Stosują przy złem trawieniu, hemoroidach, katarze żołądka.
Sem. Sinapis nigr.	Zewnętrznie do okładów przy reumatyzmie
Sem. Sizymbrii rugl.	Przy chrypcie i suchotach gardła.
Stip. Solani Dulcam.	Czyści krew. Stosują przy chor. skórnych, astmie, kile, raku.
Stip. Cerasorum dawka dz. 1,0	Środek moczopędny.
Succ. Betulae	Czyści krew, usuwa wyrzuty skórne. Lek moczopędny.
Tub. Salep Otwar 1%	Stosują przy rozwolnieniu u dzieci, kaszlu, katarze kiszek, ciśnieniu moczu, zatruciu kwasami i ługami, impotencji.
Viscum alb. dawka dz. 1,5	Stosują przy krwawieniu płucnym i poporodowym i jelitowym, epilepsji, kurczach u dzieci, sklerozie, nadciśnieniu tętnic, atonji uterji, uderzeniu krwi do głowy, nadmiernemu ciśnieniu krwi, koklusz. Powoduje skurcz macicy.



ZASTOSOWANIE
W DOMOWEM UŻYCIU
I W TĘPIENIU OWADÓW
I SZKODNIKÓW

Cort. Cinamomi dodają do surogatu herbaty.

Cort. Quercus (otwar) używają przy poceniu się rąk i nóg, chroni drób od cholery i pomoru.

Fl. Calendulae (maść) na piegi, wyrzuty i brodawki.

Fl. Cyani dodają do tytoniu.

Fl. Lavendulae używają do usunięcia moli.

Fl. Graminis (otwar) kąpiel od potu nóg i rąk.

Fl. Milefolii oczyszcza cerę (myć otworem).

Fl. Tanacetii używają na niszczenie moli i pluskw.

Fl. Rhoeados służy za czerwoną farbę do cukrów.

Fol. Absynthii otwar gubi wszy, używają na pchły i mole.

Fol. Hepaticae otwar na piegi.

Fol. Juglandis myć otworem koni, ochrania koni od ukąszenia much i bąków.

Fol. Ribis nigri dodają do surogatu herbaty.

Fol. Taraxaci dodają do pokarmu krów — zwiększa wydajność mleka.

Fol. Menthae pip. dawać drobiu, chroni przed cholera.

Fr. Berberidis służy za wabik na ryby

Fr. Ribis nigri służy za wabik na ryby.

H-ba Asperulae dodają do aromatycznych mieszanek.

H-ba Abrotani (Maść) stosują przy odmrożeniu.

H-ba Asari (puiv.) proszek do kichania.

H-ba Basilici dodają do arom. wanien.

H-ba Equiseti (otwar) myć przy wypadaniu włosów.

H-ba Hederae (świeże) Farbuje na czarny kolor (sokiem)

H-ba Erucae otwar na wzmocniony porost włosów i kąpiel na artretyzm.

H-ba Galeopsidis sok świeży scina mleko.

H-ba Ledi palustri niszczy wszy, parchy, pluskwy i mole.

H-ba Linariae (maść) na piegi i wyrzuty skórne.

H-ba Plantaginis otwar od łupieżu.

H-ba Pulegii uciekają pchły.

Lichen Carageen dodają do wyklarowania wina i miodu.

Rad. Armocaridae tartary zapobiega kwaśnieniu mleka, otworem myć twarz od piegów.

Rad. Petroselini uciekają pchły.

Rz. Calami uciekają pchły, otworem myć na porost włosów.

Rz. Veratri alb. gotowane w mleku trutka na muchy.

Sem. Amygd. amar. posypane cukrem służy jako trutka na myszy.

Sem. Verbasci trutka na ryby.

Viscum alb. Lepka masa na ptaki. Gotować kilka godzin, potem na 2 tygodnie stawia się na powietrze, i tłuką się w moździerzcu-Zmyć terpentyną.

ZIOŁOWE MIESZANKI

Wódka gorzka: 6,0 Cort. Aurant., 4,0 Rad. Gentianae, 2,0 Cort. Cascarillae 1,0 Rd. Curcumae 1,5 Caryophylli 0,5 Rz. Rhei zalać na 8 dni wódką.

Zaprawa do wódek: 2,0 Rd. Geulianae 2,0 Rz. Calami 1,0 Rz. Zingiberis 1,0 Cort. Auranti 1,0 Corl. Chinae 1,0 Rd. Angelicae.

Zaprawa do likieru: 2,0 Coriandri 1,0 Rd. Angelicae 1,0 Fr. Carvi 1,0 Fr. Anisi vulg. 4,0 Fol. Menthae pip. Nastawić na 30 godzin w 1½ litra wódki, dodając po przesączeniu ½ cukru.

Zaprawa do krupniku: Caryophylli Nuc. moseh. m. 5,0 Vanillae (Krupnik Polski) 10,0 Cort. Cinamomi Cort. Aurant. m. 100,0 gotować z wodą 1000,0 dodając miodu 1000,0. Po zagotowaniu i ostygnięciu przesączyć. (100,0 tej essencji dodać do litra wódki.

Zaprawa do likieru Benedykt: Rd. Calami 5,0 Rd. Angelicae Cort. Cinamomi aa 0,5 Cort. Aurant. 0,6 Vanillae 0,5 Aloes 8,0 Croci 0,5

wódki litr, cukru 700,0. Nastawić na 3 dni.

Mieszanka do włosów: Rd. Iridis 4,0 Piper hisp. 4,0 Cort. Chinae 6,0 Cort. Quillayae 6,0 Bulbus Copae 7,0 wódki 600,0 Fl. Arnicae 5,0 Vanillai 1,0. Nastawić na 7 dni.

Mieszanka od piegów: Maść z H-ba Centauri, H-ba Herniariae, Sem. Petroselini aa 10,0.

Mieszanka do kąpieli aromat.: Fl. Chamomill. rugl. Fl. lavendulae Fol. Menthae crisp. Fol. Rosmarini H-ba Serpylli Rz. Calami aa 10,0.

Kadzidło kościelne: Fl. Rosae 10,0, Fl. Paeoniae 10,0, Fl. Larendulae 10,0, Rs Iridis 30,0 Corl. Cinamomi 10,0 Fl. Caryophyll 10,0, Corl. Cascarill, 10,0, Gumi Bensoes 15,0 Corl. Aurant 10,0, Balś. Peruv. 5,0 (rozp. w spir.)

Brzozowa woda do włosów: Fol. Betulae 50,0 na litr wódki. (Nastawić na 8 dni).

Płyn od łupieżu: Rd. Bardanae Corl. Chinae aa 5,0 Corl. Quercus 3,0, Corl. Quillayue 2,0, wódki 100,0. (Nastawić na 8 dni).

Mieszanka na mole: Fl. Lavendulae, Fol. Eucalypti aa 20,0, Caryophylli 5,0, H-ba Serpylli, H-ba Patchulae, Fol. Salviae, Fl. Rosmarini aa 10,0, Piper nigri 2,0, Lig. Quassiae 10,0, Rz. Iridis 5,0, Fl. Verbasci, Fol. Melissa, H-ba Chenopodii H-ba Melliosloli, Fl. Stoechad aa 10,0.

Mieszanka na pchły: H-ba Abrotani, H-ba Ledi pelust, H-ba Balsamillae, Bacc. Juniperi, Fol. Urticae, Fl. Verbaści, Rd. Bryoniae, H-ba Absynthi, Fl. Tanaceti m 10,0.

Mieszanka na muchy: 100,0 Lign. Quassiae wygotować w 500,0 wody, trochę dodać miodu lub cukru.

Na szczury i myszy: 1) Rozsypać po mieszkaniu: Fol. Rutae 20,0 Rd. Angelicae 10,0, Fol. Menthae pip. 20,0, Fl. Verbasci 10,0, H-ba Matricariae 10,0.

2) H-ba Genistae (otwar) zmieszać z ciastem i dodać trochę cukru.

Na szkodniki w doniczkach: 20,0 H-ba Absynthi 20,0 Lign. Quassiae (gotować w wodzie i rozpylać).

Namiastki herbaty: 1) Fol. Rubi Idaei 10,0 Fol. Fragariae 20,0 Fol. Rubi fruct. 30,0.

2) Fol. Fragariae 20,0 H-ba Asperulae 10,0 H-ba Serpylli 10,0.

3) Rosa Canina 10,0 Stip. Cerasorum 10,0 Fr. Sorbii 10,0 H-ba Boraginis 15,0 Fol. Myrthyllorum 15,0.

Wabik na zające: Sem. Petroselini Sem. Foeniculi rozarte i zmieszane z chlebem służą za wabik.

Mieszanka dla świń Glaud. Quercus 100,0 Rz. Calami 100,0 (w przy rozwolnieniu: proszku) dodawać do pokarmu.

Tuczący proszek dla świń: Rz. Calami Rd. Geutianae \overline{aa} 20,0.

Krowy oddające urynę Bacc. Juniperi 20,0 Fl. Chamomih. vulg. krwawą: 50,0 (otwar dodawać do picia)

Zatrzymanie się moczu: Fol. Urae Ursi 75,0 Fr. Juniperi 150,0.

Zatrzymanie się mleka Rd. Geulianae H-ba Millefolii H-ba Absynthi u krów: Fr. Carvi Rs. Calami \overline{aa} 150,0 (Dawać garść mieszanki z paszą).

Gorzkie mleko: Fr. Juniperi 10,0 Fr. Foeniculi 150,0 (Łyzkę z paszą).

FARBY ROŚLINNE

Czerwone barwniki otrzymują się z Fl. Rosae Cort. Frangulae

Fl. Acanthi

H-ba Acetosae

Lign. Campechiani

Lign. Fernambuco

Lign. Santali

Rd. Asperulae

Rd. Alcanae

Rd. Betae rubr.

Lign. Sasafras.

Żółte barwniki: Crocus Corl. Mererici
 H-ba Genistae Fol. Betulae
 Cort. Berberidis
 Lign. Quercus
 Lign. Mori
 Rd. Rathaniae
 Rz. Curcumae
 „ Rhei
 Rd. Hydrołapati
 Rd. Duaci carot.

Niebieskie barwniki: H-ba Isatis
 Bacc. Silvestris.

Zielone barwniki: Fr. Belladonae
 lub połączenie barwy żółtej z niebieską.

- Kolor żółty:**
- 1) Drzewo z korzenia, oraz kora Berberysu (otwar) daje piękny żółty kolor. Farbują wełny, wyroby lniane, bawełniane i jedwabne. Zaprawiać ałunem. Zaprawa siarczano-żelazna daje kolor ciemno-oliwny.
 - 2) Akacja biała (kwiat) farbuje na żółto jedwab, wełnę i papier. Kwiaty suszone gotować w wodzie z zaprawą ałunu i kredy.
 - 3) Bażanowiec — roślina farbuje kolorem żółtym, korzeń — brązowym.
 - 4) Brzoza — otwar liści daje kolor żółty. Zaprawa ałunowa. Później można wywarzyć w mocnym ługu, to da piękniejszy kolor.
 - 5) Piołun — otwar liści, zaprawiony ałunem, daje wełnie kolor cytrynowy, zaprawiony z solą kuchenną — brązowo-zielony.
 - 6) Janowiec barwierski — liście farbują wełnę, bawełnę, len i jedwab kolorem żółtym i pomarańczowym.
 - 7) Klonowe liście — otwar zaprawiony ałunem daje kolor cytrynowy.
 - 8) Nagietek — farbują nici kol. żółtym.
 - 9) Oman — kwiaty i liście farbują wełnę prze-

gotowane z ałunem dają kolor żółty, przygotowane z bismutem — oliwkowy.

J0) Nawłóć — liście i kwiaty dają żółtą farbę.

Kolor czarny:

- 1) Dąb (kora z młodych gałązek).
- 2) Olsza—otwar kory daje kolor brunatny, z dodatkiem soli żelaznych — czarny, z ałunem — żółty i pomarańczowy.
- 3) Jesion z zaprawą ałunową daje kolor żółtawo-brunatny. Wełna o zabarwieniu żółtym i gotowana w otwarze kory jesionowej przybiera kolor niebieski.
- 4) Mącznica—otwar liści z ałunem farbuje skóry i wełnę kol. popielatym, z siarczkiem żelaza daje kolor czarny.
- 5) Rdest wężownik — korzenie służą do czarnej farby.
- 6) Wierzba—kora używa się do garbowania skór i farbowania tkanin lnianych na czarno.

Kolor czerwony:

- 1) Drzewianka — korzeń z dodatkiem, po równej części, jagód kaliny i zaprawiony ałunem farbuje kolorem czerwonym (wełnę i skóry).
- 2) Marzanka.
- 3) Przytulja — lepczyca—korzenie farbują wełnę kolorem czerwonym.
- 4) Szakłak ciernisty—kora używa się z ałunem do farbowania na kolor żółty. Maczając później w mocnym roztworze ługu daje kolor czerwony.
- 5) Kruszyna—kora gotowana w mleku lub piwie i zaprawiona ałunem daje kolor czerwony. Jagody niedojrzałe dają, zaprawione ałunem — kolor zielony.
- 6) Szczaw—z korzeni gotowanych z ałunem otrzymuje się czerwona wodna farba, używana do malowania ścian.
Szczaw kobyli — korzeń gotowany z ałunem i kamieniem winnym farbuje wełnę kol. żółtym.

- 7) Wierzba biała—Otwar kory z dodatkiem ługu farbuje wełnę i jedwab na kolor cynamonowy (ciemno-czerwony), z dodatkiem ałunu—żółty.
- 8) Żywokost—korzeń gotowany z Gummi Lacca daje karmazynową farbę.
- 9) Chaber - bławatek — kwiat farbuje ocet w kolor czerwony.

Do wyżej podanych barwników posługują się zaprawą z Ałunu.

Bacc. Phytolaccae daje barwę karmazynową.

Mech ze starych drzew daje barwę brązową, czerwoną i żółtą zaprawy nie wymaga.

Mech z wapiennych skał i murów daje barwę różową z zaprawą dwuchromianu potasu.

Cebula ogrod. (skórki) daje jasno-żółty z zaprawą ałunu.

Szyszeczkolchy dają barwę brązową z zaprawą ałunu.

Gałązki wrzosu dają barwę żółtą.

Lign. Campechiani zaprawiony dwuchromianem potasu daje barwę niebieską.

Lign. Campechiani zaprawiony ałunem daje barwę purpurowo-fioletową.

Lign. Campechiani zaprawiony cynkiem daje barwę purpurową.

Coccionella zaprawiona z chromianem daje barwę purpurową.

” ” z siarczanem miedzi daje barwę jasno - żółtą.

” ” z ałunem daje barwę szkarłatną.

” ” z zinc chlor. daje barwę szkarłatną.

Fl. Carthami zaprawiona alkalią daje barwę różową do jedwabiu i wełny.

Fl. Calendulae daje barwę żółtą.

Fl. Cyani farbuje syropy i papier.

Fol. Myrthyllorum zaprawiona ałunem daje kolor fioletowy.

” ” alkalią ” ” błękitno-czerwony

- Fol. Myrthyllorum zaprawiona siarkan miedziany daje kolor czarny
 Rd. Pimpinellae moczony w spirytusie daje barwę niebieską.
 Fr. Myrthyllorum służą do barwienia win.
 Cort. Granati służy do farbowania i dublenia skóry.
 Fl. Malvae arbor. dodając kwas—daje farbę czerwoną.
 " " " " alkalic " " zieloną.
 " " " " ałunu " " liljową.

Farby nietrujące: Coccionella, Lign. Fornambuco, Lign. Campechiani,
 Lign. Santali, Fr. Berberidis, Rz. Curcumae, Crocus, Corl. Berbe-
 ridis, Fr. Rhamni, Catbart., Fl. Calendulae.

Uwagi ogólne w farbiarstwie:

- 1) Woda powinna być miękka, a taką jest woda rzeczna, deszczowa i destylowana.
- 2) Materiały muszą być dokładnie odważone.
- 3) Naczynia i sprzęty używane przy farbowaniu muszą być dobrze oczyszczone.
- 4) Tkaniny przy farbowaniu powinny być zanurzone w roztworze farby.
- 5) Po ugotowaniu farby — kwiaty, łądygi, korzenie usunąć z kotła.
- 6) Tkaniny przeznaczone do farbowania poprzednio wyprać z mydłem i przepłukać w miękkiej wodzie.
- 7) Podczas gotowania farby usuwać pianę.

W farbiarstwie jest 5 barw zasadniczych:

czarna, niebieska, czerwona, żółta i biała,

inne barwy otrzymują mieszaniem zasadniczych w rozmaitym wyborze i stosunku:

żółta z błękitną otrzymujemy zieloną,
 biała z czerwoną otrzymujemy różową,

czerwona i niebieska otrzymujemy purpurową
niebieska i czarna otrzymujemy fioletową,
zółta i czerwona otrzymujemy oranżową.

Barwy niebieskie (roślinne) ulegają zmianie przy zetknięciu się z kwasami lub alkaljami, w pierwszym wypadku zamieniają na czerwono, w drugim — na zielono.

Kilka przykładów farbowania:

Do farbowania jedwabiu używa się zaprawę z alunu, bierze się na 400,0 Jedwabiu — 100,0 Alunu, roztwór ten nagrzewa się i wkłada do niego jedwab. Pozostaje w tym roztworze przez 12 godzin, wyciska się i wysusza.

- 1) **Żółta farba:** na 400,0 Jedwabiu bierze się 2400,0 żółtego drzewa i 200,0 Galasu. Gotuje się w ciągu godziny, po usunięciu trocin drzewnych i galasu wkłada się jedwab na 12 godz., potem zamacza się w ługu z potażu, płucze się i suszy się.
- 2) **Słomkowy kolor:** na 400,0 Jedwabiu bierze się 400,0 H-ba Genistae.
- 3) **Złotawy kolor:** na 400,0 Jedwabiu bierze się 400,0 H-ba Genistae i później wkłada się do farby pomarańczowej.
- 4) **Zielony kolor:** na 400,0 Jedwabiu bierze się 120,0 Alunu i 60,0 winnego kamienia (w wodzie gorącej rozpuścić). Do tego roztworu włożyć jedwab na 12 godzin. Po wyciśnięciu wkłada się do farby zrobionej z 400,0 kwiatu janowca i 15,0 Grynszpanu. Po 15 minutach wyjąć, do roztworu zaś dodać 30,0 Potażu. Jedwab umieścić na pewien czas i opłukać w zimnej wodzie i zanurza się w błękitnej farbie.
- 5) **Trawiasty kolor:** Farbuje się na kolor słomkowy, następnie wkłada się do niebieskiej farby. Płucze się i suszy.

6) Purpurowy kolor: na 400,0 Jedwabiu bierze się 30,0 Gallusu 55,0 Koszenili (w proszku) i 15,0 Gumi arab. Gotować razem. Włożyć na 10 godzin.

Fioletowy kolor: Przepis ten sam jak na kolor purpurowy, dodatkowo włożyć jeszcze do farby niebieskiej.

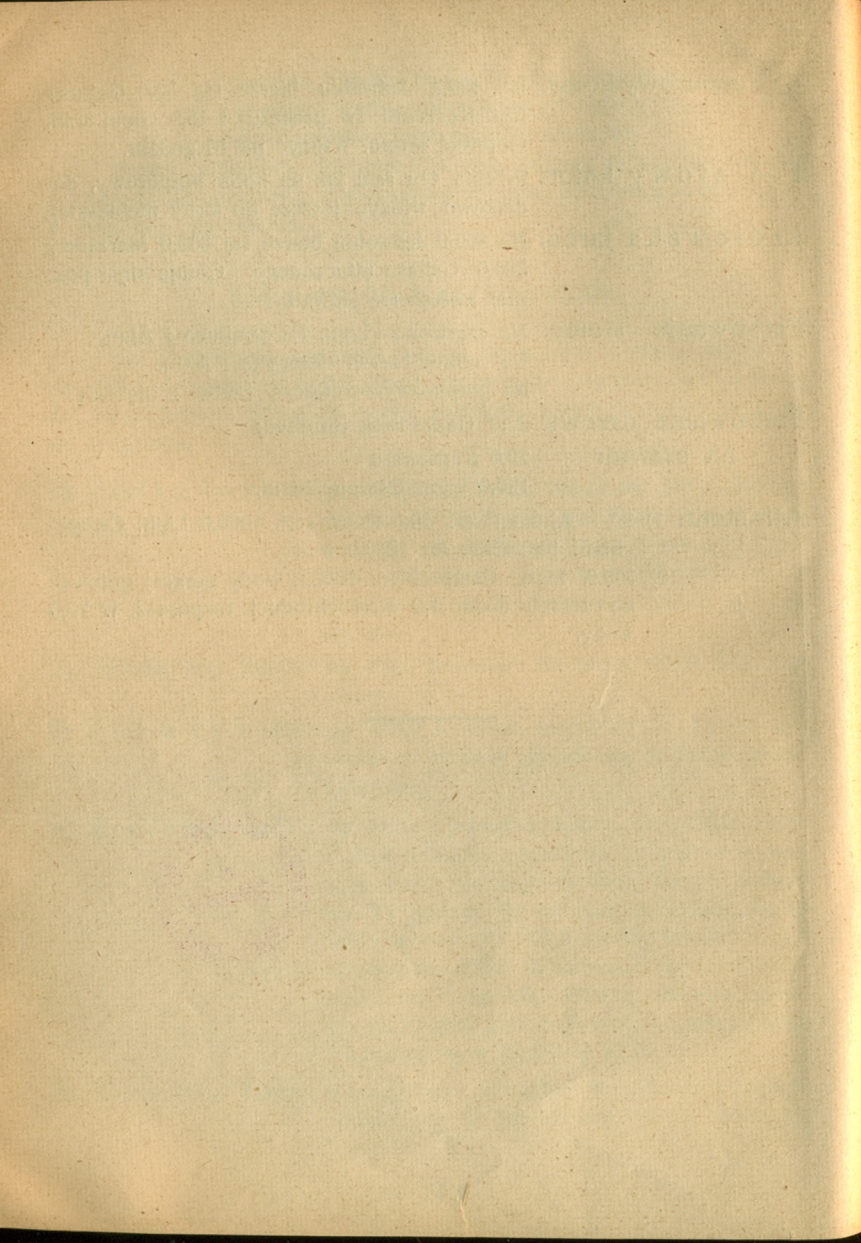
Królewska farba: Na 800,0 Jedwabiu bierze się 300,0 Marzanny 300,0 Gallasu utłuczonego. Gotuje się i później wkłada się jedwab.

Farbowanie słomy: Na czerwono—Lign. Fernambuco i Ałun.
Na ciemno-czerw.—Brazylja i Ałun.
Na purpurowy—zmieszać czerw. z błękitną.

Farbowanie drzewa 20,0 Gallasówek (proszek)
na czarno: 20,0 Kuperwasu
120,0 Lign. Comphechiani.

Atrament: 1) 20,0 Alumen cr. 50,0 Cupr. sulf. 1000,0 Lign. Campechiani 10,0 Glicerini 1200,0 wody.
2) 150,0 Lign. Campechiani 1600,0 wody gorącej gotować do 1000,0 dodać 1,0 Kali chromici rozpuszcz. w 10,0 wody.





Błędy zasze w druku:

Strona	7	wiersz	2	słowo „powoduje“	czytaj reguluje.
„	7	„	21	„powoduje“	czytaj reguluje.
„	8	„	4	„powoduje“	czytaj reguluje.
„	11	„	7	„wywołuje“	czytaj reguluje.
„	11	„	16	„	„
„	13	„	25	„	„
„	14	„	1	„powoduje“	czytaj reguluje.
„	14	„	6	„	„
„	14	„	20	„	„
„	15	„	3	„	„
„	16	„	18	„wywołuje“	„
„	18	„	5	„	„
„	18	„	8	„powoduje“	„
„	18	„	13	„	„
„	18	„	17	„	„
„	18	„	18	„wywołuje“	„
„	20	„	21	„powoduje“	„
„	22	„	2	„	„
„	22	„	21	„	„
„	25	„	16	„	„
„	29	„	1	„	„
„	31	„	8	„wywołuje“	„
„	31	„	15	„powoduje“	„
„	32	„	12	„	„
„	33	„	20	„	„
„	34	„	7	„wywołuje“	„
„	34	„	12	„powoduje“	„
„	34	„	18	„	„
„	35	„	8	„wywołuje“	„
„	35	„	12	„powoduje“	„
„	40	„	17	„	„
„	40	„	19	„	„

AKADEMIA LEKARSKA W GDAŃSKU
BIBLIOTEKA
INSTYT. MED. MORSKIEJ I TROP. KALNEJ

WĄTROBA

jest filtrem dla krwi.

Zanieczyszczona krew wskutek złego funkcjonowania wątroby może powodować szereg rozmaitych dolegliwości, bóle artretyczne, łamanie w kościach, bóle głowy, podenerwowanie, wzdęcia, odbijania, bóle w wątrobie, niesmak w ustach, brak apetytu, swędzenie skóry, skłonność do obstrukcji, plamy i wyrzuty na skórze, skłonność do tycia, mdłości, język obłożony. Choroby złej przemiany materii niszczą organizm i przyspieszają starość. Racjonalną, zgodną z

naturą kuracją jest normowanie czynności wątroby i nerek. Dwudziestoletnie doświadczenie wykazało, że w chorobach na tle złej przemiany materii, chronicznego zaparcia, kamieniach żółciowych, żółtaczce, artretyzmie ma zastosowanie „CHOLEKINAZA“ H. NIEMOJEWSKIEGO. Broszury bezpłatnie wysyła laboratorium fizjologiczno - chemiczne C h o l e k i n a z a H. Niemojewskiego, Warszawa, Nowy Świat 5, oraz apteki i składy apteczne.

TYLKO **I N T R A C T A** KLAWE
CZYNIA ZADOŚĆ WSZYSTKIM
WYMOGOM NOWOCZESNEJ
F I T O T E R A P I I

- Intr. Adonidis Klawe**
(cardiacum, diureticum)
- Intr. Allii Klawe**
(antihypertonicum, antidiarrhoicum)
- Intr. Asari Klawe**
(expectorans)
- Intr. Belladonnae Klawe**
(antispasticum, vagopareticum)
- Intr. Bursae pastoris Klawe**
(haemostypticum uterinum)
- Intr. Calendulae Klawe**
(emmenagogum)
- Intr. Chamomillae Klawe**
(carminativum, adstringens)
- Intr. Chelidonii Klawe**
(antispasticum, narcoticum mite)
- Intr. Colae Klawe**
(tonicum)
- Intr. Convallariae Klawe**
(cardiacum)
- Intr. Crataegi Klawe**
(antispasmodicum, cardiosedativum)
- Intr. Cynarae Klawe**
(cholericam, cholagogum)
- Intr. Digitalis Klawe**
(cardiacum)
- Intr. Digit. lanatae Klawe**
(cardiacum)
- Intr. Farfarae Klawe**
(expectorans)
- Intr. Frangulae Klawe**
(laxans)
- Intr. Herniariae Klawe**
(urodesinficiens, diureticum mite)
- Intr. Hydropiperis Klawe**
(haemostaticum)
- Intr. Hyperici Klawe**
(antispasmodicum i sedativum w chor. wątroby i prze-
wodu pokarm.)

- Intr. Hyoscyami Klawe**
(narcoticum mite)
- Intr. Juniperi Klawe**
(diureticum)
- Intr. Lobeliae Klawe**
(antiasthmaticum, expectorans)
- Intr. Lupuli Klawe**
(antaphrodisiacum, sedativum)
- Intr. Menthae Klawe**
(stomachicum, aromaticum)
- Intr. Millefolii Klawe**
(gastricum. szcz. przy ulcus ventriculi, antihaemor-
boidale)
- Intr. Myrtilli Klawe**
(antidiarrhoicum)
- Intr. Nymphaeae Klawe**
(nervinum, cardiosedativum)
- Intr. Ononidis Klawe**
(diureticum mite)
- Intr. Polygalae Klawe**
(expectorans)
- Intr. Primulae Klawe**
(expectorans)
- Intr. Pulsatillae Klawe**
(antidysmenorrhoeum, antispasmodicum)
- Intr. Raphani Klawe**
(cholericum, cholagogum)
- Intr. Rhei Klawe**
(laxans)
- Intr. Rutae Klawe**
(emmenagogum)
- Intr. Salviae Klawe**
(antihydroticum)
- Intr. Scillae Klawe**
(cardiacum, diureticum)
- Intr. Stramonii Klawe**
(antiasthmaticum)
- intr. Taraxaci Klawe**
(chologogum)
- Intr. Tormentillae Klawe**
(antidiarrhoicum)
- Intr. Uvae Ursi Klawe**
(urodesinficiens)
- Intr. Valerianae Klawe**
(nervinum, sedativum)
- Intr. Visci Klawe**
(antihypertonicum, antispasmodicum).

Wszystkie wymienione w tym zbiorze zioła
lekarskie — starannie zebrane, wysuszone i przy-
gotowane (pokrajane lub sproszkowane) oraz
wszelkie inne krajowe i egzotyczne zioła
dostarcza najtaniej i niezwłocznie

N. TARASIEJSKI i S-wie

ŚWIĘCIANY - Wil. i Warszawa, Leszno 24

**NAJSTARSZA I NAJWIĘKSZA HURTOWNIA
ZIELARSKA W KRAJU.**

SŁOWNIK ZIELARSKI

o nazwach

NAUKOWYCH i LUDOWYCH
(łacińsko-polski i polsko-łaciński)

jest do nabycia za poprzedniem nadesłaniem

1 złotego na konto P. K. O. w Wilnie

Nr 702.032

HURTOWNIA ZIOŁ LECZNICZYCH

TOWARZYSTWA OPIEKI
NAD WSIĄ WILEŃSKĄ

NOWO - WILEJKA

UL. POŁOCKA 12 TEL. 26

CENNIKI NA ŻĄDANIE.

„ZIOŁA LECZNICZE“ S-ka
R. ABRAMOWICZ I B. GROMÓW
ŚWIĘCIANY WIL.

**posiada stale na składzie największy asortyment
zioł krajowych i zagranicznych oraz własne
plantacje.**

Dostarcza zioła najlepszej jakości po najtańszych
cenach.

Cenniki na żądanie.

ADAM DZIEDZIAK

APTECZNY DOM HANDLOWY

POLECA

CAŁY ASORTYMENT

TEGOROCZNYCH

ZIOŁ LECZNICZYCH

WILNO, WIELKA 44.

D.-H. I. WIRSZUBSKI
i Pr. Farm. SZ. CZESLI

TOWARY APTECZNE

I DROGERYJNE

ZIOŁA LECZNICZE

WILNO, UL. NIEMIECKA 22

Tel. 10-54 i 10-90

Konto PKO 700.050.

POLSKA DRUKARNIA

„ŚWIT“

WILNO, WIELKA 40

TEL. 3-26

Konto czekowe w P.K.O. 700805

PRZYJMUJE

WSZELKIE ROBOTY

DRUKARSKIE

INTROLIGATORNIA

STEREOTYPJA

WYKONUJE:

SZYBKO,

SOLIDNIE

I TANIO

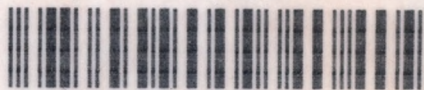
10, -

990510



Biblioteka Główna
Akademii Medycznej w Gdańsku

990510



014-990510--000

