

BIBLIOTEKA  
Instytutu  
Antyckiego  
w Bydgoszczy  
Gdańsku

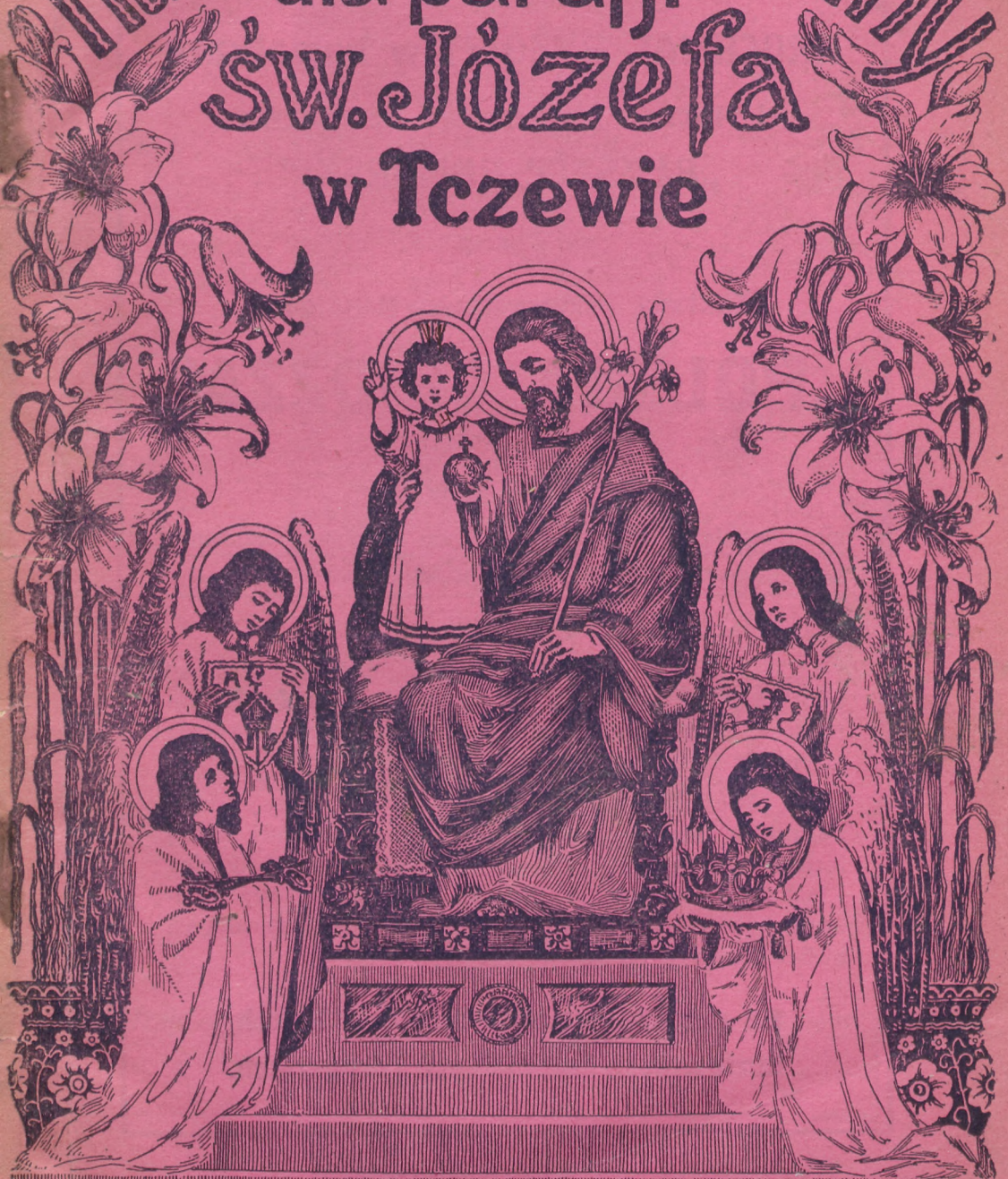
P. 0552/R

1934

p. 65

# Kalendarz z kościelny

dla parafji  
**św. Józefa**  
w Tczewie



**SANCTE JOSEPH ORA PRO NOBIS**

J. Emjewska

Nie powiększajcie bezrobocia i nie kupujcie  
wyrobów zagranicznych,

gdyż

**KROCHMAL RYŻOWY w kawałkach**

**i Mączka połyskowa pod nazwą**

**„BŁYSZCZ POMORSKI“**

wyrabiane przez

**Zakłady Przemysłowo-Handlowe**

**„POLSKA CHIOZZA“**

**Spółka Akcyjna**

**w Tczewie**

nie ustępują w niczem najwyższym gatunkom krochmali  
zagranicznych, pod wieloma względami nawet je przewyż-  
szają i są od nich znacznie tańsze.

Krochmale wyrabiane przez firmę „Polska Chiozza“  
pod gwarancją wolne są od wszelkich szkodliwych do-  
mieszek, nadają bieliznie śnieżno-biały wygląd, elastyczną  
sztywność i srebrzysty połysk.

Nie używajcie szkodliwych dla bielizny grubo-  
ziarnistych namiastek, które niszczą przedwcześnie Waszą  
bieliznę, przyklejając się do cienkich włókien tkaniny  
i łamiąc je przy zgięciu. Jedynie krochmal ryżowy nale-  
życie konserwuje bieliznę, nadaje jej największy stopień  
bieli i delikatny, jedwabisty dotyk.

**Do nabycia we wszystkich sklepach,  
hurtowniach kolonjalnych i drogerjach.**

66 117



# *Kalendarz Kościelny*

*parafji św. Józefa w Tczewie*

**1 9 3 4**

*14 rocznik.*

*Czysty dochód przeznaczony na budowę nowego kościoła  
ku czci św. Józefa w Tczewie.*



Cu 12684

**Nihil obstat.**

*Pelplini, die 29 Novembris 1933.*

**Dr. Raszeja,**  
*cens. libr.*



**Imprimatur.**

*Pelplini, die 30 Novembris 1933.*

† **Stanislaus Wojtechus,**  
*Episcopus Culmensis.*

*Sigillum.*

Dm/1091 07c 20



## **Nowy Kościół św. Józefa w Tczewie**

według projektu p. Szambelana St. Cybichowskiego dypl. inż. arch.

### *Panu Bogu kościół budujemy!*

*Kto daje grosz na budowę kościoła, składa ofiarę P. Bogu.*

*Bracia! Dopomóżcie dokończyć wielkie dzieło budowy nowej świątyni Pańskiej!*

*Ofiarami na nowy kościół zapewnicie sobie możliwą opiekę św. Józefa, patrona w każdej potrzebie, a szczególnie patrona szczęśliwej śmierci.*

*Ofiary przysyłać można na adres: Ks. Młyński, Tczew albo przez P. K. O. nr. 211.288 (Tow. Budowy Kościoła).*

# Na chwałę Bożą!

## Kto ufunduje okno witrażowe dla nowego kościoła w Tczewie?

Przy pomocy Bożej i wielkiej ofiarności Szlachetnych Dobroczyńców stanął w Tczewie nowy kościół ku czci św. Józefa. Będzie on ostoją ducha katolickiego w powodzi nowoczesnego pogaństwa, a dla przyszłych pokoleń pomnikiem żywej wiary dzisiejszego społeczeństwa.

Prawdziwą ozdobą każdej świątyni są piękne okna witrażowe. Nasz nowy kościół ma w prezbiterjum 6 okien wysokości 7,20 m., szerokości 0,95 m., w głównej nawie 12 okien tych samych rozmiarów. Żelazne ramy wykonuje już miejscowa Szkoła Rzemieślniczo-Przemysłowa. Oszklenia, z oprawą w ołów, mają wykonać firmy: Polichromja w Poznaniu i Krakowski Zakład Witrażów w Krakowie. Prezbiterjum otrzymać ma okna ze szkła zwyczajnego, częściowo kolorowego. Koszty jednego okna gotowego będą wynosiły 350,— zł. Dla głównej nawy potrzebne są lepsze okna witrażowe, figuralne, które dałyby naszej świątyni prawdziwie sakralny charakter a dusze wiernych nastrojałyby do modlitewnego uniesienia. Kosztowałyby zaś znacznie więcej, około 800,— zł.

**Służąc świętej sprawie wierzymy, że mimo powszechnego zubożenia zdoła P. Bóg pobudzić ofiarne serca czy to osób pojedynczych, czy też Stowarzyszeń i Bractw katolickich i że znajdą się Szlachetni Fundatorzy, którzy darując okno witrażowe dla nowego kościoła tczewskiego zapragną Panu Najwyższemu nadzwyczajną złożyć ofiarę. Oddadzą niejako swój ziemski kapitał na procent Temu, który za życia doczesnego wynagradza swem błogosławieństwem a po śmierci daje zapłatę wieczną.**

**Parafia nasza wspominać będzie w modlitwach swoich przez wieki i pokolenia Szlachetnych Fundatorów.**

Zgłoszenia przyjmuje

Komitet Budowy Kościoła w Tczewie

**Ks. Wł. Młyński, proboszcz.**

# Słowo wstępne

## Drodzy Parafjanie!

W encyklice z dnia 3 maja 1932., mówiącej o potrzebie coraz gorętszych modłów do Najśw. Serca Jezusowego, powiedział Papież Pius XI, że bodaj od czasu potopu ludzkość nie była i nie będzie tylu i tak wielkimi plagami ciała i duszy tak głęboko i tak powszechnie dotknięta, jakie ją obecnie dręczą. Te słowa uprzytomniają nam, jak naprawdę niebezpieczne i krytyczne są czasy, w których my żyjemy. Każdy z nas odczuwa to coraz bardziej. Przybywają nam wciąż nowe troski, przykrości i cierpienia, które szarpia naszymi nerwami i odbierają nam pogodę ducha i swobodę myślenia. Serca ludzkie zapelnia bezbrzeżna gorycz, dusze przygniata ogrom smutku, zwątpienia, rozpacz.

A jeszcze nie widać końca strasznego kryzysu. Przeciwnie, groźna światowa sytuacja gospodarcza i skrajna nędza mas zdają się ostrzegać, że może dojść do jakichś nieznanych jeszcze w dziejach świata okropnych, zbiorowych aktów rozpacz, — jeżeli państwa i rządy nie przystąpią do prawdziwej reformy ustroju społecznego, a szczególnie do sprawiedliwego podziału dóbr ziemskich, zamiast prowadzić szalone przygotowania i zbrojenia wojenne.

My, Drodzy Parafjanie, jesteśmy bezwładni wobec panującego dziś kryzysu. Chyba modlitwą naszą możemy uprosić zlitowania i miłosierdzia Bożego. Lecz przy dobrej woli umiemy chociaż trochę sobie dopomóc. Parafja bowiem jest jakoby wielką rodziną. Gdy poszczególnych członków rodziny łączy szczerą miłość, wtedy łatwiej znieść wszelką niedolę. Gdy całą parafję ożywiać będzie prawdziwa miłość, zgoda, życzliwość, gdy wszyscy parafjanie w imię tej miłości szczerze pragnąc będą wzajemnie się wspierać, pocieszać i kochać jak dzieci jednej rodziny, czyż to nie wniesie sporo ulgi, ukojenia i radości w smutne życie nasze! A jest to przecież wyraźnym nakazem Boskiego Zbawiciela. Sw. Paweł bowiem pisze: *„Noście jeden drugiego ciężary, a tak wypełnicie Zakon Chrystusowy“*.

Dlatego pragnie niniejszy kalendarzyk wykazać, że parafja powinna być jakoby ogniskiem miłości i zaufania, pociechy i szczęścia, że życie parafjalne powinno się kształtować w taki sposób, by nie nastęrczało parafjanom nowych trosk i trudów, lecz dawało im rzeczywistą pomoc, szczególnie pomoc duchową.

Więc tematem tegorocznego kalendarza jest parafja, mianowicie parafja nasza, której patronem niebieskim jest św. Józef, moźny nasz opiekun. O tej parafji chcę z Wami, Drodzy Parafjanie, pomówić, o jej znaczeniu i zadaniach, o jej urzędzeniach i pracach, jej smutkach i radościach. Jak najserdeczniej Was, moi Drodzy, proszę, byście zechcieli poważnie temi sprawami zainteresować się i zastanawiać nad tem, jaką powinna być nasza parafja, by jeszcze lepiej spełniała swe zadania i stawała się dla nas coraz miłsza i pożyteczniejsza.

W tej intencji oddaję do rąk Waszych, Drodzy Parafjanie, niniejszy skromny kalendarzyk. Wiem, że go przyjmiecie chętnie jak dobrego przyjaciela, z którym miło posiedzieć i pogawędzić.

Idź tedy, mój kalendarzyku, znów jako posłaniec św. Józefa w świat! Nieś słowa pociechy i wiary w lepszą przyszłość naszym ukochanym Parafjanom i wszystkim Szlachetnym Dobroczyńcom. Przedewszystkiem składaj najgorętsze podziękowanie naszym Zacnym Ofiarodawcom i daj im to zapewnienie, że parafja św. Józefa pamięta o nich w modlitwach swoich. Szczere „Bóg zapłać“ należy się także wszystkim wiernym Przyjaciołom za ofiary złożone za kalendarz zesłoroczny, któremi nietylko zapłacono koszty druku, lecz zasilono „Fundusz budowy kościoła“ o kwotę wynoszącą 1050,— zł.

Polecam Was, Kochani Parafjanie, i wszystkich Drogich Czytelników Opatrzności Bożej i opiece św. Józefa, życząc z całego serca najobfitszych łask w tym roku jubileuszowym, przypominającym dokonanie dzieła Odkupienia przez Pana naszego Jezusa Chrystusa.

*Hs. Władysław Młyński.*



# Porządek nabożeństw

## I. W niedziele i święta :

- Godz. 7 msza św. cicha.  
„ 8<sup>1</sup>/<sub>2</sub> msza św. śpiewana i kazanie.  
„ 10 msza św. i kazanie dla dzieci.  
„ 11 suma z kazaniem.  
„ 15 nieszpory, wzgl. majowe nabożeństwo albo różaniec.

## II. W dni powszednie :

Godz. 6<sup>1</sup>/<sub>2</sub>: I. msza św., godz. 7: II. msza św., godz. 7<sup>1</sup>/<sub>2</sub>: III. msza św.

## III. Osobne nabożeństwa :

- do Najśw. Sakramentu i Najśw. Serca Jezusowego :
  - 40-godzinne nabożeństwo: niedziela, poniedziałek i wtorek przed popielcem od godz. 7 zrana do 18 wieczorem.
  - wystawienie Przenajśw. Sakramentu w „Grobie“: Wielki Piątek i Wielka Sobota.
  - oktawa Bożego Ciała: o godz. 7 suma z procesją, o 19 nieszpory z procesją.
  - wieczna adoracja: od 14 grudnia godz. 18 do 15 grudnia godz. 18.
  - pierwszy piątek miesiąca: o godz. 7 msza św. z wystawieniem Przen. Sakramentu i litanją do Serca Jezusowego. Wieczorem o godz. 19 „Godzina święta“ z procesją.
- do Matki Boskiej:

nabożeństwo majowe w maju i nabożeństwo różańcowe w październiku: w niedziele o godz. 15, w dni powszednie: dla dzieci o godz. 17,10 dla innych o 19<sup>1</sup>/<sub>2</sub>.
- W Wielkim Poście:

w każdy piątek o godz. 18<sup>1</sup>/<sub>2</sub> Droga Krzyżowa i kazanie pasyjne (Droga Krzyżowa dla dzieci w środy o godz. 17), w niedzielę o godz. 15: Gorzkie Zale.

# Sprawowanie i przyjmowanie Sakramentów św.

## I. Chrzest.

- Chrzest najlepiej urządzić w pierwszą niedzielę po urodzeniu dziecięcia; jeżeli dziecko jest zdrowe, można czekać z chrztem najdłuższej tydzień.
- Kiedy się udziela chrztu? — W niedzielę i święta o godz. 14<sup>1</sup>/<sub>2</sub>, w dni powszednie po mszy św. o godz. 7<sup>1</sup>/<sub>2</sub>.
- Chrzestni: najwyżej może ich być dwóch, jeden wystarczy.
- Chrztu w razie nagłego niebezpieczeństwa życia u dziecka może udzielać każdy. Chrzczący musi polewać głowę dziecka wodą i równocześnie wypowiedzieć słowa: „Ja ciebie chrzczę w imię Ojca i Syna i Ducha św.
- Wywodu żadna katolicka matka nie opuści. Wywód odbywa się tylko w dni powszednie po mszy św. o godz. 7<sup>1</sup>/<sub>2</sub>, nigdy w niedzielę i święta.

## II. Sposobność do spowiedzi.

1. W dni powszednie rano od godz. 6<sup>1</sup>/<sub>2</sub>.
2. W czwartek przed pierwszym piątkiem miesiąca, w soboty i dni przed świętami po poł. od godz. 17 począwszy.
3. W niedzielę i święta rano od godz. 6<sup>1</sup>/<sub>2</sub> do 8.
4. Dla głuchych sposobność do spowiedzi w soboty i dni przed świętami od 16<sup>1</sup>/<sub>2</sub>—17 w zakrystji.

## III. Komunja św.

1. Komunję św. wydziela się w dni powszednie przed mszą św. o godz. 7 i także podczas następnych mszy św.
2. Co mówi prawo kościelne o przyjmowaniu Komunji św.?
  - a) Przynajmniej raz w roku przyjąć Komunję św. jest zobowiązany każdy pod grzechem.
  - b) Jest jednakże życzeniem Kościoła, żeby wierni przyjmowali Kom. św. jak najczęściej. Wobec tego poleca się, po każdej spowiedzi przystępować do Kom. św. przez kilka dni. Zwraca się uwagę na porządek Kom. św. miesięcznej, podany w kalendarzu: pierwszy piątek względnie pierwsza niedziela dla matek, druga niedziela dla mężczyzn, trzecia dla panien, czwarta dla młodzieńców.
  - c) Do I. Kom. św. mają dzieci być przyjęte, skoro uczęszczają do 3 klasy szkoły powszechnej, najpóźniej zaś w 10 roku życia.
  - d) Ciężko chore dzieci, które nie są przyjęte do Kom. św., mają być zaopatrzone Sakramentami św., o ile doszły do używania rozumu.

## IV. Święte namaszczenie.

1. Do chorych uprasza się zamawiać zaraz zrana, o ile możliwości nawet dzień poprzednio i to zawsze przez dorosłych, nigdy przez dzieci. Jeżeli chory utracił przytomność, należy to powiedzieć kapłanowi.

## V. Sakrament małżeństwa.

1. Ślubu udziela się według umowy. W sobotę po południu i dni przed świętami śluby się nie odbywają. Ślubu udziela się punktualnie w czasie wyznaczonym. Wierni zechcą w kościele przed ślubem i po ślubie zachować się należycie, szczególnie unikać wszelkich rozmów.
2. Zapowiedzi kościelne trzeba zamówić, zanim się idzie na Urząd Stanu Cywilnego. Do zapowiedzi powinni się stawić oboje narzeczeni. Metryki chrztu trzeba przedłożyć!
3. Po zamówieniu zapowiedzi odpowiadają narzeczeni spowiedź generalną, a przed ślubem jeszcze raz przystępują do spowiedzi i Komunji św.

# Styczeń

- 1 P. **Nowy Rok.** Obrz. Pańskie  
 2 W. Makarego op.  
 3 S. Genowefy p.  
 4 C. Eugenjusza m.  
 5 P. **Wigilja.** Telesfora pap. m.  
 6 S. **Trzech Króli**

1. Z początkiem Nowego Roku rozpoczyna się kolenda, która parafjanom ma przynieść błogosławieństwo Boże, a kapłanom dać sposobność poznać lepiej parafję.  
 2. Uroczysta msza św. za dobroczyńców kościoła.  
 5. Komunja św. matek.  
 6. Zebranie gwiazdkowe Stow. matek.

Ew. u św. Łuk. 2, 42—52.  
 Dwunastoletni Jezus w świątyni.

- 7 **N. 1 po Kr.** Sw. Rodziny  
 8 P. Seweryna op. ☾  
 9 W. Juljana i Bazylisy m.  
 10 S. Jana Dobrego  
 11 C. Hygina pap. m.  
 12 P. Ernesta op.  
 13 S. 40 żołnierzy mm.

12. Uroczyste nabożeństwo dla Stow. Dziec. Jezus.

Ew. u św. Jana 2, 1—11.  
 Gody w Kanie Galil.

- 14 **N. 2 po 3 Kr.** Hilarego DK.  
 15 P. Pawła I p., Maura op. ☉  
 16 W. Marcelego pap. m.  
 17 S. Antoniego op.  
 18 C. Stolicy św. Piotra w Rzymie  
 19 P. Kanuta kr.  
 20 S. Sebastjana m.

14. Kom. św. Apostolstwa mężczyzn. Walne zebranie Tow. mężczyzn.

Ew. u św. Mat. 8, 1—13.  
 O uzdrowieniu trędowatego.

- 21 **N. 3 po 3 Kr.** Agnieszki p. m. ☽  
 22 P. Wincentego m.  
 23 W. Rajmurda de Penn. w.  
 24 S. Tymoteusza b. i m.  
 25 C. Nawr. św. Pawła Ap.  
 26 P. Polikarpa b. i m.  
 27 S. Jana Złotoustego DK.

21. Kom. św. Apostolstwa panien,

Ew. u św. Mat. 20, 1—16.  
 O robotnikach w winnicy.

- 28 **N. Starozapustna** Flawjana  
 29 P. Franc. Salez. b. DK.  
 30 W. Martyny p. m. ☼  
 31 S. Piotra z Nolasko w.

28. Kom. św. Apostolstwa młodzieńców. Zebranie Tow. Rob. K. na Prątnicy.  
 29. Kom. św. dzieci.  
 30. Zebranie Parafj Zarządu Akcji Kat.

# Łuty

1 C.	Ignacego bp. m.	
2 P.	<i>M. B. Gromniczej</i>	2. Kom. św. matek. Walne zebranie Stow. matek i Kasy Pogrzebowej.
3 S.	Błażeja b. m.	
Ew. u św. Łuk. 8, 4—15. O siejbie na roli.		
4 N.	<b>Mięsopustna</b> Andrzeja K.	
5 P.	Agaty p. m.	
6 W.	Tytusa b., Doroty p. m.	6. Uroczysta msza św. za dobroczyńców kościoła.
7 S.	Romualda op. ☾	
8 C.	Jana de Matha w.	
9 P.	Cyryła bp. Alex.,	
10 S.	Scholastyki p.	
Ew. u św. Łuk. 18, 31—43. Jezus przepowiada Swą mękę.		
11 N.	<b>Zapustna</b> M. B. z Lourdes	11. Kom. św. Apostolstwa mężczyzn. Zebranie Tow. mężczyzn, 40-godzinne nabożeństwo.
12 P.	7 Założ. Serwit.	
13 W.	Grzegorza II. pap.	
14 S.	<b>Popielec.</b> Walentego m. ☾	14. Zebranie Stow. Pań Miłosierdzia.
15 C.	Klaudj. de la Colombière	
16 P.	Juljanny p. m.	16. O 1/27 Droga Krzyżowa i kazanie pasyjne. Droga Krzyżowa dla dzieci odbywa się w środę o godz. 5.
17 S.	Juljana Kapad.	
Ew. u św. Mat. 4, 1—11. Kuszenie Pana Jezusa na pustyni.		
18 N.	<b>Wstępna</b> Symeona bp. m.	18. Kom. św. Apostolstwa panien. Akademia papieska.
19 P.	Gabina m.	
20 W.	Leona bp.	20. Zebranie zelatorek Apost. Modlitwy.
21 S.	<b>Such.</b> Feliksa bp. ☾	
22 C.	Stolicy św. Piotra w Ant.	
23 P.	<b>Such.</b> Piotra Damj. DK.	23. O 1/27 Droga Krzyżowa i kazanie pasyjne.
24 S.	<b>Such.</b> Macieja ap.	
Ew. u św. Mat. 17, 1—9. O przemienieniu Pańskim.		
25 N.	<b>Sucha</b> Cezarego m.	25. Kom. św. Apost. młodzieńców. — Zebranie Tow. Rob. Kat. na Prątnicy.
26 P.	Wiktora m.	
27 W.	Aleksandra, Gabryela M.	
28 S.	Teofila, Romana	

# Marzec

- 1 C. Albina b. ☺  
 2 P. Pawła m.  
 3 S. Kunegundy ces.

Ew. u św. Łuk. 11, 14—28.  
 Pan Jezus wypędza szatana.

- 4 N. **Głucha** Kazimierza król.  
 5 P. Hadrjana m.  
 6 W. Perpetuy i Felicytaty mm.  
 7 S. Tomasza z Akw. DK.  
 8 C. Wincentego Kadł. ☾  
 9 P. Franciszki Rzym.  
 10 S. 40 Męczenników

Ew. u św. Jana 6, 1—15.  
 Pan Jezuskarmi cudow. 5000 osób.

- 11 N. **Srodopostna** Sofronjusza  
 12 P. Grzegorza W. pap. DK.  
 13 W. Krystyny p. m.  
 14 S. Matyldy ces.  
 15 C. Klemensa Dworzaka w. ☽  
 16 P. Cyrjaka m.  
 17 S. Jana Sarkandra m., Patryka

Ew. u św. Jana 8, 46—59.  
 Żydzi chcą Pana Jezusa ukamieniować.

- 18 N. **Czarna** Cyryla Jero. bp. DK.  
 19 P. **Józefa Oblub. NMP.**  
 20 W. Archippa m.  
 21 S. Benedykta op.  
 22 C. Oktawjana m.  
 23 P. M. B. Boles. Józefa Or. ☽  
 24 S. Gabrjela arch.

Ew. u św. Mat. 21, 1—9.  
 O wjeździe Pana Jezusa do Jerozolimy.

- 25 N. **Palmowa Zwiasto. NMP.**  
 26 P. Dyzmasa, D. Łotra  
 27 W. Jana Damasc. DK.  
 28 S. Jana Kapistrana w.  
 29 C. **Wielki Czwartek**  
 30 P. **Wielki Piątek**  
 31 S. **Wielka Sobota** ☺

2. Kom. św. matek. —  
 O 1/27 Droga Krzyżowa i kazanie pasyjne.

4. Kom. św. wielkanocna panien. —  
 Zebranie Stow. matek.

6. Uroczysta msza św. za dobroczyńców kościoła.

7. Kom. św. wielkanocna dzieci.

9. O 1/27 Droga Krzyżowa i kazanie pasyjne.

11. Zebranie Tow. mężczyzn. Kom. św. wielkanocna mężczyzn.  
 Od 11—19 marca: Nowenna do św. Józefa.

16. O 1/27 Droga Krzyżowa i kazanie pasyjne.

18. Kom. św. wielkanocna młodzieńców.  
 19. Święto patrona naszego kościoła.  
 20. Walne zebranie Stow. P. Miłosierdzia

23. Kom. św. wielkanocna matek. —  
 O 1/27 Droga Krzyżowa i kazanie pasyjne.

25. Zebranie Tow. Rob. K. na Prątnicy.

30. O 6 Gorzkie Żale i kazanie pasyjne.

# K w i e c i e ń

Ew. u św. Marka 16, 1—7.  
O zmartwychwstaniu P. Jezusa.

1	N.	<b>Wielkanoc</b>	Hugona b.
2	P.	<b>Poniedziałek Wiel.</b>	
3	W.	Ryszarda bp.	
4	S.	Izydora bp. DK.	
5	C.	Wincentego Ferer.	
6	P.	Celestyna pap.	
7	S.	Epifanjusza bp.	☉

Ew. u św. Jana 20, 19—31.  
O niewiernym Tomaszu.

8	N.	<b>Przewodnia</b>	Dionizego bp.
9	P.	Marji Kleof.	
10	W.	Ezechjeła pr.	
11	S.	Leona W. pap. DK.	
12	C.	Juljusza pap.	
13	P.	Hermenegilda m.	
14	S.	Justyna m.	☉

Ew. u św. Jana 10, 11—16.  
O dobrym Pasterzu.

15	N.	<b>2 po W.</b>	Anastazji p.
16	P.	Benedykta J. Labre	
17	W.	Aniceta pap. m.	
18	S.	Apolonjusza	
19	C.	Leona pap.	
20	P.	Teodora w.	
21	S.	Anzelma bp. DK.	☾

Ew. u św. Jana 16, 16—22.  
„Maluczko, a nie ujrzyście Mnie“.

22	N.	<b>3 po W.</b>	
23	P.	Wojciecha bp. m.	
24	W.	Fidelisa z Sigmar. m.	
25	S.	Marka Ewang.	
26	C.	N. M. P. Dobrej Rady	
27	P.	Piotra Kaniz. DK., Zyty p.	
28	S.	Pawła od Krzyża w.	

Ew. u św. Jana 16, 5—14.  
O odejściu do Ojca.

29	N.	<b>4 po W.</b>	Piotra z W. m. ☺
30	P.	Katarzyny ze S. p.	

3. Uroczysta msza św. za dobroczyńców kościoła. —  
Od 3—5 kwietnia: Spowiedź i Kom. św. dla chorych.

8. Zebranie Stow. matek.

5. Zebranie Tow. mężczyzn.

18. Uroczystość Opieki św. Józefa. —  
Msza św. na int. członków Tow. Budowy Kościoła.

22. Koniec Kom. św. wielkanocnej. —  
Kom. św. Apost. panien.

24. Zebranie Parafj. Zarządu Akcji Katolickiej.

28. Kom. św. dzieci.

29. Kom. św. Apost. młodzieńców. —  
Zebranie Tow. Rob. Kat. na Prątnicy.

# M a j

- 1 W. Filipa i Jakóba ap.  
 2 S. Antanazego b. DK.  
 3 C. **Król. Korony Polskiej**  
 4 P. Znalezienie św. Krzyża  
 5 S. Piusa V pap.

Ew. u św. Jana '6, 23—30.  
 O prawdziwej modlitwie.

- 6 N. **5 po W** Jana w Oleju ☿  
 7 P. Dni Krzyż. Flawji p. m.  
 8 W. † Stanisława bp. m.  
 9 S. † Grzegorza z Naz. bp. DK.  
 10 C. **Wniebowst. P.** Antonina  
 11 P. Franciszka de Hieronimo  
 12 S. Pankracego i Achillesa mm.

Ew. u św. Jana 5, 26—27; '6, —4.  
 Obietn. zesł. Ducha św.

- 13 N. **6 po W** Roberta Bel. bp. ☿  
 14 P. Bonifacego m.  
 15 W. Jana de la Salle w.  
 16 S. Andrzeja Boboli m.  
 17 C. Paschalisa Baylon.  
 18 P. Wenancjusza m.  
 19 S. **Wigilja.** Pudencjanny

Ew. u św. Jana 14, 23—3'.  
 O zesłaniu Ducha św.

- 20 N. **Zesłanie Ducha św.**  
 21 P. **Poniedz. św.** Tymoteusza  
 22 W. Julji pm., Heleny p. ☽  
 23 S. **Such.** Dezyderjusza bp. m.  
 24 C. **NMP. Wspomoż. wiern.**  
 25 P. **Such.** Grzeg. VII pap.  
 26 S. **Such.** Filipa Nereusza

Ew. u św. Mat. 28, 18—20.  
 „Dana Mij est wszelka władza“.

- 27 N. **Uroc Trójcy Przenajśw**  
 28 P. Augustyna bp ☺  
 29 W. Marji Magd. de Pazzis p.  
 30 S. Feliksa pap. m.  
 31 C. **Boże Ciało** NMP. Po. ł.

1. Majowe nabożeństwo dla dzieci o 5, dla starszych o 1/28. — Uroczysta msza św. za dobroczyńców kościoła.

4. Kom. św. matek.

6. Zebranie Stow. matek,

8. Zebranie Stow. Pań Miłosierdzia.

10. Walne zebranie Tow. Bud. Kościoła.

13. Kom. św. Apostolstwa mężczyzn, Zebranie Tow. mężczyzn.

20. Święto druchen. Kwartalna Kom. św. i zebranie S.M.P. żeńskiej.

27. Kom. św. Apostolstwa młodzieńców. — Zebranie Stow. matek. — Zebranie Tow. Rob. Kąt. na Frątcy.

# Czerwiec

1 P.	Jakóba Strzemię bp.	1. Kom. św. matek.
2 S.	Sadoka i Tow. mm.	2. Kom. św. dzieci.
Ew. u św. Łuk. 14, 16—24. O wezwaniu na ucztę.		
3 N.	<b>2 po Z. Sw</b> Kłotyldy p.	3. Wielka procesja Bożego Ciała.
4 P.	Franciszka Carac. ☾	
5 W.	Bonifacego bp. m.	5. Uroczysta msza św. za dobroczyńców kościoła.
6 S.	Norberta bp.	
7 C.	Roberta op.	
8 P.	N. Serca Jezusowego	
9 S.	Felicjana m.	
Ew. u św. Łuk. 15, 1—10. O zgubionej owcy i drachmie.		
10 N.	<b>3 po Z. Sw.</b> Bogumiła bp.	10. Kwartalna Kom. św. i zebranie Tow. mężczyzn.
11 P.	Barnaby ap.	
12 W.	Jana a S. Facundo ☽	
13 S.	Antoniego z Padwy	
14 C.	Bazylego bp. DK.	
15 P.	Wita m.	15—16: Rekolekcje dla dzieci opuszczających szkołę.
16 S.	Jana Franc. Regis	
Ew. u św. Łuk. 5, 1—11. O obfitym połowie ryb.		
17 N.	<b>4 po Z. Sw. M.B. Nieust. P.</b>	17. Kom. św. Apost. panien.
18 P.	Efrema DK.	
19 W.	Juljanny p.	19. Zebranie Zarządu Akcji Kat.
20 S.	Sylwerjusza pap. m. ☾	
21 C.	Alojzego Gonzagi	
22 P.	Paulina bp.	
23 S.	Zenona m.	
Ew. u św. Mat. 5, 20—24. O sprawiedliwości faryzeuszów.		
24 N.	<b>5 po Z. Sw.</b> Nar. Jana Ch.	24. Kwartalna Kom. św. SMP, męskiej. Zebranie Tow. Rob. Kat. na Prątnicy.
25 P.	Wilhelma op.	
26 W.	Jana i Pawła mm.	
27 S.	Władysława króla ☽	
28 C.	Ireneusza bp. m.	
29 P.	<b>Piotra i Pawła</b> ap.	
30 S.	Emilji m.	



# Lipiec

Ew. u św. Marka 8, 1—9.  
O cudownem nakarmieniu.

- |   |           |   |
|---|-----------|---|
| 1 | <b>N.</b> | <b>6 po Zw. Sw.</b> <i>Prz. Kr. P. J.</i> |
| 2 | P.        | <i>Nawiedzenie NMP.</i>                   |
| 3 | W.        | Leona II pap., Anatola ☿                  |
| 4 | S.        | Teodora bp.                               |
| 5 | C.        | Antoniego Mar. Zac.                       |
| 6 | P.        | Izajasza pr.                              |
| 7 | S.        | Cyryla i Metodego                         |

1. Zebranie Stow. matek.

3. Uroczysta msza św. za dobroczyńców kościoła.
4. Zebranie Stow. Pań Miłosierdzia — Kom. św. dzieci.
6. Kom. św. matek.

Ew. u św. Mat. 7, 15—21,  
O fałszywych prorokach.

- |    |           |                                 |
|----|-----------|---------------------------------|
| 8  | <b>N.</b> | <b>7 po Z. Sw.</b> Elżbiety kr. |
| 9  | P.        | <i>NMP. Król. Pokoju</i>        |
| 10 | W.        | 7 Braci męczenników             |
| 11 | S.        | Piusa I pap. m. ☿               |
| 12 | C.        | Jana Gwalberta op.              |
| 13 | P.        | Małgorzaty p. m.                |
| 14 | S.        | Bonawentury bp. DK.             |

8. Kom. św. Apost. mężczyzn. Zebranie Tow. mężczyzn.

Ew. u św. Łuk. 6, 1—9.  
O niesprawiedliwym włodarzu.

- |    |           |                                 |
|----|-----------|---------------------------------|
| 15 | <b>N.</b> | <b>8 po Z. Sw.</b> Henryka ces. |
| 16 | P.        | <i>MB. Szkaplerznej</i>         |
| 17 | W.        | Aleksego w.                     |
| 18 | S.        | Szymona z Lipnicy w.            |
| 19 | C.        | Wincentego a Paulo w. ☿         |
| 20 | P.        | Czesława w.                     |
| 21 | S.        | Eljasza pr., Praksedy p.        |

15. Kom. św. Apost. panien.

17—18 Kwartalna Kom. św. chorych.

19. Dzień chorych i ubogich.

Ew. u św. Łuk. 19, 41—47.  
O zburzeniu Jerozolimy.

- |    |           |                                  |
|----|-----------|----------------------------------|
| 22 | <b>N.</b> | <b>9 po Z. Sw.</b> Marji Magdal. |
| 23 | P.        | Apolinarego bp. m.               |
| 24 | W.        | Kingi kr., Krystyny p. m.        |
| 25 | S.        | Jakóba ap.                       |
| 26 | C.        | Anny matki NMP. ☿                |
| 27 | P.        | Pantaleona m.                    |
| 28 | S.        | Wiktora pap.                     |

22. Kom. św. Apost. młodzieńców. — Zebranie Tow. Rob. Kat. na Prątnicy.

Ew. u św. Łuk. 18, 9—14.  
O faryzeuszu i celniku.

- |    |           |                              |
|----|-----------|------------------------------|
| 29 | <b>N.</b> | <b>10 po Z. Sw.</b> Marty p. |
| 30 | P.        | Abdona i Sennena mm.         |
| 31 | W.        | Ignacego z Loyoli            |

29. Zebranie Stow. Matek.

# Sierpień

- 1 S. Piotra w okowach  
 2 C. **NMP. Aniel.**, Alfonsa ☾  
 3 P. Znal. św. Szczepana m.  
 4 S. Dominika w.

2. Kom. św. dzieci.  
 3. Kom. św. matek.

Ew. u św. Marka 7, 31—37.  
 O głuchoniemym.

- 5 **N. 11 po Z. Sw. MB. Snieżnej**  
 6 P. **Przemien. Pańskie**  
 7 W. Kajetana, Donata m.  
 8 S. Cyrjaka m.  
 9 C. Jana Vianney, Romana m.  
 10 P. Wawrzyńca m. ☽  
 11 S. Zuzanny p.

5. Bazar na rzecz budowy nowego kościoła.  
 7. Uroczysta msza św. za dobroczyńców kościoła.  
 8. Zebranie Stow. Pań Miłosierdzia.

Ew. u św. Łuk. 0, 23—37.  
 O miłosiernym Samarytaninie.

- 12 **N. 12 po Z. Sw.** Klary p.  
 13 P. Hipol. i Kasjana mm.  
 14 W. **Wigilja.** Euzebjusza  
 15 S. **Wniebowzięcie NMP.**  
 16 C. Joachima, ojca NMP.  
 17 P. Jacka w.  
 18 S. Heleny ces. ☾

2. Kom. św. Apost. mężczyzn. Zebranie Tow. mężczyzn.  
 15. Kwartalna Kom. św. SMP. żeńskiej.

Ew. u św. Łuk. 17, 1'—19.  
 O 10 trędowatych,

- 19 **N. 13 po Z. Sw.** Ludwika z Tul.  
 20 P. Bernarda op. DK.  
 21 W. Joanny Fr. de Chantal.  
 22 S. Tymoteusza m.  
 23 C. Filipa Benicjusza  
 24 P. Bartłomieja ap. ☽  
 25 S. Ludwika kr.

19. Kom. św. Apost. młodzieńców.—Zebranie Tow. Rob. Kat. na Prątnicy.

Ew. u św. Mat. 6, 24—33.  
 O służeniu Bogu i mamoni.

- 26 **N. 14 po Z. Sw. MB. Częstoch.**  
 27 P. Józefa Kalasantego  
 28 W. Augustyna bp. DK.  
 29 S. Ścięcie św. Jana Chrzciciela  
 30 C. Róży Limańskiej p.  
 31 P. Rajmunda Nonnata w. ☽

26. Przyjęcie dzieci do I. Kom. św.

# Wrzesień

<p>1 S. Bronisławy p., Idziego op.</p> <p>Ew. u św. Łuk. 7, 1—6. O wskrzesz. młodzieńca z Naim.</p>	<p>1. Kom. św. dzieci.</p>
<p>2 N. <b>15 po Z. Sw. MB. Pociesz.</b></p> <p>3 P. Mansweta bp.</p> <p>4 W. Rozalji p.</p> <p>5 S. Wawrzyńca Justyn.</p> <p>6 C. Zacharjasza pr.</p> <p>7 P. Melchiora Grodzieckiego m.</p> <p>8 S. <b>Narodzenie NMP.</b> ☉</p>	<p>2. Zebranie Stow. matek</p> <p>4. Uroczysta msza św. za dobroczyńców kościoła.</p> <p>5. Zebranie Stow. Pań Miłosierdzia.</p> <p>7. Kom. św. matek.</p>
<p>Ew. u św. Łuk. 4, —1'. Uzdrowienie opuchłego.</p>	
<p>9 N. <b>16 po Z. Sw. Imienia Marii</b></p> <p>10 P. Mikołaja z Tolen.</p> <p>11 W. Prota i Jacka mm.</p> <p>12 S. Gwidona</p> <p>13 C. Filipa m.</p> <p>14 P. <b>Podwyż. św. Krzyża</b></p> <p>15 S. Nikomeda m.</p>	<p>9. Kom. św. Apost. mężczyzn, Zebranie Tow. mężczyzn.</p>
<p>Ew. u św. Mat. 22, 34—46. O najprzedniejszym przykazaniu.</p>	
<p>16 N. <b>17 po Z. Sw. MB. Bolesnej</b></p> <p>17 P. Blizn św. Franc. Seraf. ☽</p> <p>18 W. Józefa z Kupertynu</p> <p>19 S. <b>Such.</b> Januarego bp. m.</p> <p>20 C. Eustachego m.</p> <p>21 P. <b>Such.</b> Mateusza ap. Ew.</p> <p>22 S. <b>Such.</b> Tomasza z Wilan.</p>	<p>16. Kom. św. Apost. panien.</p>
<p>Ew. u św. Mat. 9, 1—8. O uzdrow. powietrzem ruszonego.</p>	
<p>23 N. <b>18 po Z. Sw. Tekli</b> p. m. ☽</p> <p>24 P. <b>NMP. Okupu</b></p> <p>25 W. Władysława z Gielniowa</p> <p>26 S. 8 Męcz. Kanadyjskich T. J.</p> <p>27 C. Kosmy i Damjana mm.</p> <p>28 P. Wacława kr.</p> <p>29 S. <b>Michała arch.</b> ☽</p>	<p>23. Kom. św. Apost. młodzieńców.</p> <p>24. Zebranie Zarządu Akcji Katol.</p> <p>25. 9.—3. 10. Nowenna do św. Teresy od Dziec. Jezus.</p>
<p>Ew. u św. Mat. 22, 2—4. O szacie godowej.</p>	
<p>30 N. <b>19 po Z. Sw. Hieronima</b> DK.</p>	<p>30. Zebranie Tow. Rob. Kat. na Prątnicy.</p>

# Październik

- |   |    |                       |
|---|----|-----------------------|
| 1 | P. | Jana z Dukli          |
| 2 | W. | Aniołów Stróżów       |
| 3 | S. | Teresy od Dziec. Jez. |
| 4 | C. | Franciszka z Asyżu    |
| 5 | P. | Placyda i Tow. mm.    |
| 6 | S. | Brunona op.           |

Ew. u św. Jana 4, 46—53.  
O uzdrowieniu syna królewskiego.

- |    |    |                                 |
|----|----|---------------------------------|
| 7  | N. | <b>20 po Z. Sw. MB. Różańc.</b> |
| 8  | P. | Brygidy król ☉                  |
| 9  | W. | Dionizego bp. m.                |
| 10 | S. | Franciszka Borgj.               |
| 11 | C. | Emiljana                        |
| 12 | P. | Maksymiljana bpa.               |
| 13 | S. | Edwarda kr.                     |

Ew. u św. Mat. 18, 23—35.  
O nielitościwym słudze.

- |    |    |                                   |
|----|----|-----------------------------------|
| 14 | N. | <b>21 po Z. Sw. Kaliksta pap.</b> |
| 15 | P. | Teresy, Jadwigi ☾                 |
| 16 | W. | Gerarda Majeli w.                 |
| 17 | S. | Małgorzaty Marty Alacoque         |
| 18 | C. | Łukasza ew.                       |
| 19 | P. | Piotra z Alkant.                  |
| 20 | S. | Jana Kantego                      |

Ew. u św. Mat. 22, 15—2 .  
O monecie czynszowej.

- |    |    |                                  |
|----|----|----------------------------------|
| 21 | N. | <b>22 po Z. Sw. Dzień Misji.</b> |
| 22 | P. | Korduli p. m. ☉                  |
| 23 | W. | Seweryna op.                     |
| 24 | S. | Rafała arch.                     |
| 25 | C. | Chryzanta i Darji m.             |
| 26 | P. | Ewarysta pap. m.                 |
| 27 | S. | Florencjusza m.                  |

Ew. u św. Jana 18, 33—37.  
Pan Jezus przed Piłatem,

- |    |    |                                   |
|----|----|-----------------------------------|
| 28 | N. | <b>23 po Z. Sw. Chryst. Króla</b> |
| 29 | P. | Narcyza bp.                       |
| 30 | W. | Alfonsa Rodr.                     |
| 31 | S. | Wig. Wolfganga bp. ☾              |

1. Różaniec w niedziele o 3, w dni powszednie: dla dzieci o 5, dla starszych o 7<sup>1</sup>/<sub>2</sub>
2. Uroczysta msza św. za dobroczyńców kościoła.
3. Kom. św. dzieci. — Święto patronki szkół powszechnych.
5. Kom. św. matek.

7. Zebranie Stow. matek.
- 8.—'0. Kwart. Kom. św. chorych.

14. Kwart. Kom. św. i zebranie Tow. mężczyzn.
16. Zebranie zelatorek Apost. Modl.

21. Kwart. Kom św. SMP. żeńskiej. — Wieczornica misyjna. — Zebranie Tow. Rob. Kat. na Prątnicy.
24. Zebranie Stow. Pań Miłosierdzia.

28. Kom. św. Apost. młodzieńców. — Akademia ku czci Chrystusa Króla.

# Li s t o p a d

- 1 C. **Wszystkich Świętych**  
 2 P. *Dzień Zaduszny*  
 3 S. Huberta bp.

1. Kom. św. matek.

3. Kom. św. dzieci.

Ew. u św. Mat. 8, 23—27.  
 O burzy na morzu.

4. Zebranie Stow. matek.

- 4 N. **24 po Z. Sw.** Karola Bo. bp.  
 5 P. Święt. Relikwij. Emeryka  
 6 W. Leonarda  
 7 S. Engelberta bp. m. ☉  
 8 C. Gotfryda bp.  
 9 P. Teodora m.  
 10 S. Andrzeja z Awel.

Ew. u św. Mat. 13, 24—30.  
 Przypowieść o kąkolcu.

- 11 N. **25 po Z. Sw.** Marcina bp.  
 12 P. 5 Braci mm. polskich  
 13 W. Stanisława Kostki  
 14 S. Józefata b. m. ☽  
 15 C. Alberta Wielk. DK.  
 16 P. *MB. Ostrob.* Gertrudy p.  
 17 S. Salomei p.

1'. Kom. św. Apost. mężczyzn. Zebranie Tow. mężczyzn.

15. Aniwersarz z fundacji A. Pobudkowskiego.

Ew. u św. Mat. 13, 3 —35.  
 Przypowieść o ziarnku gorczycz.

- 18 N. **26 po Z. Sw.** Romana m.  
 19 P. Elżbiety król.  
 20 W. Feliksa Walezj.  
 21 S. *Ofiarowanie NMP.* ☺  
 22 C. Cecylji p. m.  
 23 P. Klemensa pap. m.  
 24 S. Jana od Krzyża DK.

18. „Święto Młodzieży”. Generalna Kom. św. druhów i młodzieńców.

Ew. u św. Mat. 24, 5—35.  
 O wielkiem spustoszeniu.

- 25 N. **27 po Z. Sw.** Katarzyny p.m.  
 26 P. Jana Berchmansa  
 27 W. Walerjana bp.  
 28 S. Zdzisławy p.  
 29 C. Saturnina m. ☼  
 30 P. Andrzeja ap.

25. Kom. św. Apost. panien. Zebranie Tow. Rob. Kat. na Prątnicy

26. Święto ministrantów.

# Grudzień

1 | S. | Eligjusza bp.

Ew. u św. Łuk. 21, 25—33.  
O znakach dnia ostat.

2 | N. | **1 Adwentu.** Bibjany p. m.  
3 | P. | Franciszka Ksaw.  
4 | W. | Piotra Ch. DK. Barbary p. m.  
5 | S. | Sabby op.  
6 | C. | Mikołaja b.  
7 | P. | Ambrożego bp. DK. ☉  
8 | S. | **Nlepokalane Pocz. NMP.**

Ew. u św. Mat. 11, 2—10,  
O Janie Chrzcicielu w więzieniu.

9 | N. | **2 Adw.** Leokadij p. Walerji  
10 | P. | **NMP. Loretańskiej**  
11 | W. | Damazego pap.  
12 | S. | Aleksandra m.  
13 | C. | Łucji p. m. ☽  
14 | P. | Spirydjona bp.  
15 | S. | Walerjana bp.

Ew. u św. Jana , '9—28.  
O świadectwie Jana Chrzciciela.

16 | N. | **3 Adw** Euzebjusza bp. m.  
17 | P. | Łazarza bp.  
18 | W. | **Oczekiwanie NMP.**  
19 | S. | **Such.** Nemezjusza b.  
20 | C. | Teofila m. ☺  
21 | P. | **Such.** Tomasza ap.  
22 | S. | **Such.** Zenona m.

Ew. u św. Łuk. 3, 1—6.  
O posłannictwie Jana.

23 | N. | **4 Adw** Wiktorji p. m.  
24 | P. | **Wig.** Adama i Ewy  
25 | W. | **Boże Narodzenie**  
26 | S. | **Szczępana pier. m.**  
27 | C. | Jana ap. i ewang.  
28 | P. | Młodzianków  
29 | S. | Tomasza bp. m. ☾

Ew. u św. Łuk. 2, 33—40.  
O pror. Symeona i Anny.

30 | N. | **Po B. Nar.** Eugenjusza bp.  
31 | P. | Sylwestra pap.

2. Roraty o godz. 7.—Zebranie Stow. matek.

4. Uroczysta msza św. za dobroczyńców kościoła.

6. Kom. św. dzieci.

7. Kom. św. matek,

8. Rocznicza założenia Stow. Pań Miłosierdzia. — Kwartalna Kom. św. SMP. żeńskiej.

4.—5. Wieczna Adoracja.

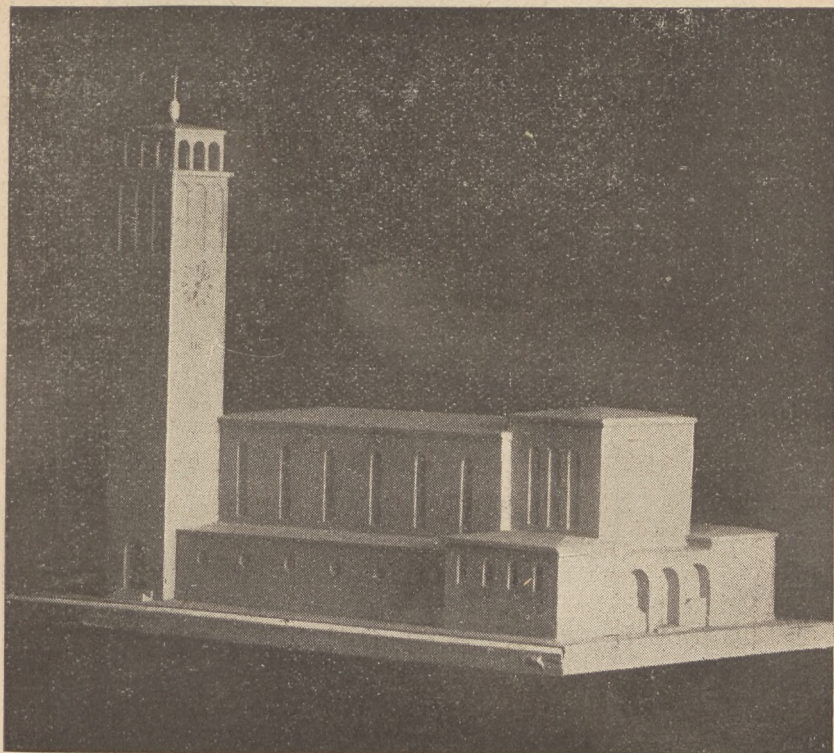
6. Kwart. Kom. św. i zebranie Tow. mężczyzn.

7.—8. Kwart. Kom. św. chorych.

25. W nocy o godz. 2 pasterka.

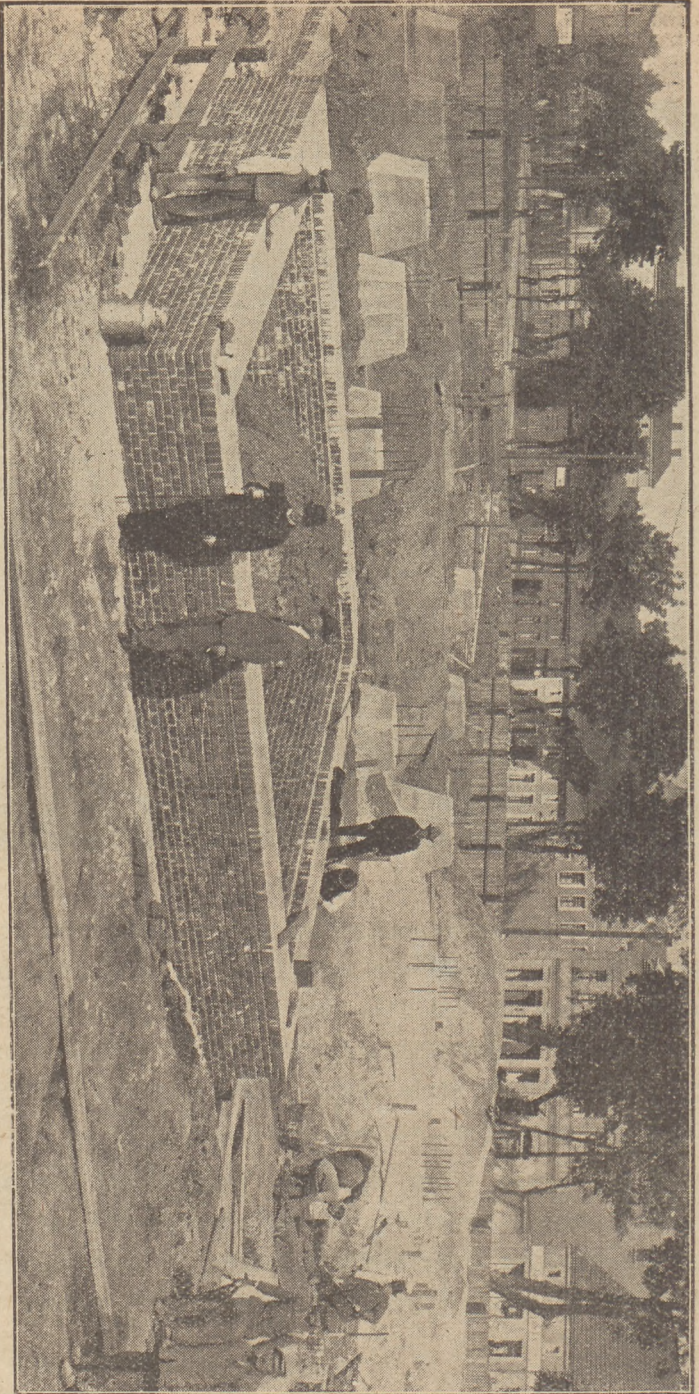
27. Zebranie gwiazdkowe Tow. mężczyzn

29. Kom. św. dzieci.



Obrazek przedstawia nam model nowego kościoła w Tczewie. Główną część już szczęśliwie wykonano, z niektórymi małymi zmianami. I tak np. jest dach głównej nawy i presbiterjum nieco więcej spadzisty. Poza to umieszczono nad presbiterjum małą wieżyczkę z krzyżem połączonym. Taki sam krzyż umieści się na dachu głównej nawy, wybudowanej w r. 1933.

**W bieżącym roku, tj. 1934, pragniemy dokończyć budowy nowego kościoła, a więc wybudować całą wieżę i wejście główne i chrzcielnicę, jeżeli P. Bóg najmiłośniej pozwolić raczy i pobłogosławi naszej pracy.**



Przy budowie nowego kościoła w dniu 15 września 1931. Zakładanie fundamentów.



# *Kochajcie swoją parafję!*

*Pogadanka o sprawach parafjalnych*

„A mnóstwa wierzących było jedno serce  
i jedna dusza“.

Dziej. 4, 32.

# A. Część ideowa

## 1. Co to jest „parafja“?

Drodzy Parafjanie!

Na kartkach tegorocznego kalendarza pragnę pomówić z Wami o naszej parafji. Najprzód tedy starajmy się poznać dokładniej, co to jest parafja.

Otóż jesteśmy katolikami, należymy do tej wielkiej społeczności Chrystusowej, jaką jest św. Kościół, rzymsko-katolicki. Kościół Chrystusowy jest tem wielkiem Państwem Bożem, obejmującym cały świat. Jak nasze państwo polskie dzieli się na województwa, powiaty, gminy, tak Kościół katolicki podzielony jest na diecezje z biskupami na czele, i na parafje, któremi z woli biskupów rządzi księża proboszczowie. Parafja jest częścią diecezji, a równocześnie częścią składową Kościoła Chrystusowego. Parafja jest najmniejszą żywą komórką mistycznego ciała Chrystusowego, jest jakoby jedną z cegieł składających się na wspaniały gmach Kościoła św. Parafję stanowią: Kościół parafjalny z Jezusem utajonem w Eucharystji, proboszcz i parafjanie. Zatem parafja, to Wy, Parafjanie, i Wasz proboszcz, złączeni tą duchową jednością, która od Chrystusa sięga do poszczególnych dusz.

Głową w parafji jest sam Chrystus, tak jak i w Kościele św. Zostaje nawet w niej, mieszka pod postacią eucharystyczną na ołtarzu. Chce być w parafji, aby skupiać około Siebie wszystkich parafjan. On stąd kieruje bezpośrednio duszami, dając łaski i natchnienia jako dobry ojciec, który chce życia świętego swych dzieci, który chce je do nieba zaprowadzić.

W imieniu Chrystusa kieruje parafją proboszcz, ustanowiony i przysłany przez Ks. Biskupa, ażeby był jej widzialnym pasterzem. W Kościele bowiem Chrystusowym władza wywodzi się od samego Boskiego Założyciela, i od Niego przez Papieża i biskupów spływa na tych, którzy w parafjach paść mają „*trzodę Bożą*“, jak czytamy w liście św. Piotra (5, 2). Więc nie gmina, nie lud powołuje tego, który ma w parafji piastować władzę kościelną. Przysłała go Ks. Biskup jako następca apostołów. Kościół św. chce, aby zwierzchnictwo parafji spoczywało w ręku jednego człowieka, proboszcza. On rządzi parafją, a gdy są jeszcze inni kapłani, to go wspierają w pracy duszpasterskiej. Tę myśl tak pięknie wyraża Ks. Prymas Hlond w liście pasterskim „O życiu parafjalnem“, gdy pisze: „Jeden proboszcz w parafji, jeden Biskup na czele diecezji, jeden Papież głową całego Kościoła, a wszyscy razem, wierni i hierarchja, stanowimy owczarnię Chrystusa Pana, „*Pasterza i Biskupa dusz naszych*“.

Nasuwa się tutaj pytanie: Od kiedy takie parafje istnieją i od kogo pochodzą? Otóż istnieją od samego początku Kościoła św. Czytamy bowiem w Piśmie św., że już apostołowie zakładali w różnych miastach „kościoly“, czyli gminy

chrześcijańskie. Obok macierzystego kościoła w Jerozolimie powstaje w Antiochji druga najstarsza gmina wyznawców Chrystusowych, pamiętna przez to, że tam nazwano ich najpierw „chrześcijanami“. Niebawem tworzyły się w innych miastach gminy chrześcijan. Kierowali niemi sami Apostołowie albo przez nich wyznaczeni mężowie. Powiada bowiem Pismo św., że Apostołowie „*ustanawiali im kapłanów w każdym kościele*“. Otoż te gminy chrześcijańskie były pierwowzorem dzisiejszych parafij. Z początku nie miały one tych wszystkich urządzeń i organizacyj jak dziś. Na kształtowanie się ustroju parafjalnego wpływały w ciągu wieków różne warunki poszczególnych pokoleń, narodów i przeobrażeń dziejowych. Tak powstała dzisiejsza parafja, której istotę określa dokładnie nowa księga prawa kościelnego czyli kanonicznego. Paragraf 1 kanonu 216 opiewa: „Parafja jest częścią diecezji, o ściśle określonych granicach, posiada swój kościół parafjalny z ludem doń należącym i ma swojego proboszcza, sprawującego duszpasterstwo“.

## 2. Jakie zadania i cele ma parafja?

Ważne to pytanie. Dobrze będzie, jeżeli postaramy się zrozumieć, jakie są zadania parafji, bo przecież parafja to my, a więc zadanie parafji, to nasze zadania, które spełniać naszym jest obowiązkiem.

Otoż, jak cały Kościół Chrystusowy ma cele nadprzyrodzone, bo wedle katechizmu ustanowiony jest na to, aby prowadzić wszystkich ludzi do szczęśliwości wiecznej, tak parafja, będąc społecznością religijną, ma cele religijne, nadprzyrodzone. Jej zadaniem jest prowadzić swoich parafjan na drodze zbawienia. Ma więc zajmować się tem wszystkim, co Zbawiciel Boski zlecił swemu Kościołowi. Ma w swym zakresie wcielać Ewangelię. W parafji ma się urzeczywistniać Królestwo Boże, które P. Jezus głosił na ziemi. Tu ma się budzić życie nadprzyrodzone w duszach i rozwijać do szczytów doskonałości, rodzić i potęgować myśl katolicka. Parafja jest jakoby kuźnią ducha Chrystusowego, warsztatem twórczej pracy katolickiej. Oto istotna treść zadania duszpasterskiego parafji!

Te zadania, Drodzy moi, ma spełniać parafja, a więc proboszcz i parafjanie, bo oni tworzą parafję. Dokonać tego mają praca proboszcza i współpraca parafjan.

Proboszcz jest kierownikiem dusz parafjan na drodze uświęcenia, pasterzem, doradcą, ojcem w rzeczach Bożych. Parafja została mu niejako zaślubiona, jest jakoby jego rodziną, dziatwą w Chrystusie. Jak pasterz i trzoda jedną tworzą całość, tak parafja i kapłan nierozzerwalnym węzłem złączeni są na zawsze. Na tej podstawie opiera się stosunek parafjan do swego proboszcza w myśl upomnienia św. ap. Pawła w liście do Żydów (13,17): „Bądźcie posłuszni przełożonym waszym (tj. Biskupom i kapłanom) i bądźcie

im poddani, albowiem oni czuwają jako ci, którzy za dusze wasze liczbę zdać mają“.

Drugi czynnik pracy parafjalnej stanowią parafjanie świeccy. Ich współpraca uzupełniać ma działalność proboszcza, inaczej parafja mieć nie będzie życia pełnego. Duch święty bowiem oświeca również laików, uświęca ich i pobudza do działań apostołskich u boku kapłanów, będących „szófarzami tajemnic Bożych“. Katolicy świeccy mają także swoje zadania w Kościele Chrystusowym i są powołani, by mieć udział w jego pracach i troskach, walkach i triumfach. To właśnie jest myślą przewodnią tej „Akcji Katolickiej“, którą wskrzesił i tak bardzo popiera Ojciec św. Pius XI.

Otóż, Drodzy Parafjanie, wspólnym wysiłkiem mamy spełniać zadania parafji. Pracować nad zbawieniem dusz, wprzód swojej własnej duszy a potem też dusz naszych współparafjan. Parafja bowiem jako cząstka Kościoła Chrystusowego ma wszystkie swe dzieci prowadzić do szczęśliwości niebieskiej.

Z parafji wychodzić ma wszystko, co piękne i dobre, wszystko co porusza najgłębsze struny duszy i wywiera wrażenie na umysły i wszystko, co krzepi ducha. Zapraszam Was tedy serdecznie: popierajcie wszystkie sprawy parafjalne, bierzcie o ile możności udział w wszystkim, cokolwiek urządza się w parafji! Nie uchylajcie się od udziału w życiu parafjalnym! Ks. Prymas Hlond pisze w wspomnianym liście swoim, że zwłaszcza parafjanie należący do sfery wykształconej, mogą swym pasterzom oddać nieocenione przysługi.

### 3. Jakie są zadania parafjanina?

Każdy z nas, Drodzy Czytelnicy, należy do jakiejś parafji, w której się żyje, pracuje, cierpi i umiera. Na łonie parafji masz spełnić najważniejsze zadanie życia swego, t.j. uświęcić się i zbawić. Czy ten cel osiągniesz, Bracie i Siostró w Chrystusie, zależeć będzie od tego, jak się ustosunkujesz do swej parafji. W niej bowiem wszystko znajdziesz, co ci jest potrzebne i pomocne do zbawienia twej duszy. Tam czerpiesz światło nauki Bożej, moc i poکرzepienie przez łaski nadprzyrodzone. Jakże pięknie objaśnia to Ks. Arcybiskup Franciszek Marmaggi, Nuncjusz Apostolski, gdy podkreśla przy pewnej sposobności, że wszyscy katolicy „winni skupiać swoje wysiłki około parafji, z której tryska siła żywota i płyną soki odrodzce w boskie drzewo Kościoła, pokrywając je liśćmi, kwiatami i owocami“. Kto tego wezwania nie usłucha, lecz trwa w gnuśnej bierności i obojętności, tego nazwać trzeba martwym członkiem parafji i taki głównego celu życia nie osiągnie, duszy swej nie zbawi. Kto się wyrzeka parafji, wyrzeka się Chrystusa.

Niechże mi wolno będzie przytoczyć jeszcze nader cenne i piękne słowa, które mi sam Ojciec św. Pius XI. tłumaczył zadania i obowiązki parafjan, gdy przez Ks. Kardynała Pacelli'ego, swego Sekretarza Stanu, przesłał apostołskie błogosławieństwo Zjazdowi Katolickiemu w Kępnie (czerwiec 1932). Jego Świątobliwość pragnie przedewszystkiem:

by parafjanie byli ściśle zespoleni ze swemi pasterzami,  
by pilnie uczestniczyli w nabożeństwach parafjalnych, dla  
pogłębienia swego życia wewnętrznego,  
by się w obrębie parafji uzupełniało religijne wykształcenie  
ludu i młodzieży,  
by parafje miały wielką troskę o godność Domów Bożych,  
by współdziałały z swymi pasterzami nad podtrzymaniem  
wiary i obyczajów,  
by rozbudowały katolickie dzieła miłosierdzia chrześcijań-  
skiego, a wreszcie,  
by pielęgnowały ów „zmysł katolicki“, którego naturalnemi  
przejawami są: szczerza pobożność, nieskalane obyczaje, aktywność  
katolicka i czynne miłosierdzie chrześcijańskie.

Aby te piękne pragnienia ziściły się, powinien każdy głęboko  
sobie uświadamić, że należy do parafji, i szczerze się przejąć tą  
świadomością parafjalną. Nietylko, Drodzy moi, pamiętać, że się  
jest katolikiem, ale trzeba czuć się parafjaninem. Nie wystarczy,  
jeżeli coprawda mieszkasz w obrębie parafji i w biurze parafjalnem  
załatwiasz co należy i może też w kościele parafjalnym swe obo-  
wiązki religijne spełniasz, lecz trzeba, abyś się łączył z życiem pa-  
rafjalnem duszą i sercem, wiarą i sympatjami, byś wyczuwał swą  
jedność z temi duszami, które do tej samej rodziny parafjalnej należą,  
byś także szczerze współpracował z proboszczem, zamiast stojąc  
na uboczu, obojętnie przypatrywać się jego działaniu. Pisze bowiem  
Ks. Prymas Hlond w wspomnianym liście pasterskim: „Kto z pro-  
boszczem, ten z Kościołem. Kto z proboszczem *nie gromadzi,  
rozprasza*. Im ściślej parafja z proboszczem złączona, tem ży-  
wotniejsza“. Dobry więc parafjanin to jak dobry syn lub córka,  
żyje życiem rodziny chrześcijańskiej, jaką jest parafja. Wszystkie  
sprawy, kłopoty, radości, smutki parafji traktuje jak swoje własne.  
Dba o dobre imię, sławę swej parafji, czyni wszystko, aby jego  
parafja stawała się z każdym rokiem lepszą, wzorową, mówi z dumą  
i radością „Nasza parafja“.

Kto pomaga parafji — wspomaga dzieła Boże! Kto czci  
własną parafję i kocha, ten czci i kocha P. Boga! Kto dobrym  
parafjaninem, ten dobrym katolikiem, dobrem dzieckiem Boga!

Autor książki: „Chrystus w parafji“ pisze tak pięknie:  
Wielkie jest znaczenie parafji! Poznać życie religijne parafji, tak  
bardzo bogate, ukochać tę rodzinę Chrystusową, żyć ciepłem tej  
rodziny, to zadanie każdego parafjanina.

#### 4. Jakie są zadania organizacyj parafjalnych?

Szanowni parafjanie!

Celem i zadaniem parafji jest urzeczywistnić Królestwo  
Boże i tą drogą prowadzić ludzi do zbawienia wiecznego. Aby  
ten cel został osiągnięty, o to się troszczyć, to nie jest sprawą  
samego tylko proboszcza. Ma do tego także przyczynić się współ-  
praca parafjan. Dlatego każdy dobry parafjanin wedle sił i zdol-

ności wspomaga duszpasterza, pracując razem z nim dla dobra parafji. Aby to zadanie tem lepiej wykonać, łączą się parafjanie w różne związki kościelne, t. zw. organizacje czyli towarzystwa parafjalne, które głęboko uzasadnione są w potrzebach parafji. Przez nie staje się owa współpraca parafjan więcej systematyczna, jednolita, zorganizowana, a to ma zwłaszcza w większych parafjach bardzo wielkie znaczenie.

Zatem właściwem i głównem zadaniem organizacyj kościelnych jest podobnie, jak wszystkich parafjan, wspólnie i przy boku proboszcza pracować nad uświęceniem i zbawieniem dusz. W szczególności zaś powinny towarzystwa kościelne, wedle listu pasterskiego Ks. Prymasa Hlonda,

w członkach pielęgnować życie nadprzyrodzone i kulturę katolicką,

wychować ich na czynnych i przekonanych, prawdziwych katolików,

solidarnie współdziałać z innymi organizacjami katolickimi w obrębie parafji, a

przedewszystkiem uzgadniać pracę swoją z hierarchicznym ośrodkiem parafji, t. j. proboszczem.

Zatem nasze towarzystwa kościelne mają wykazać ducha apostołskiego. Ich działalność ma być jakoby zbiorowem apostołowaniem idei Chrystusowej. „Muszą być żywe, ruchliwe, czynne, a zawsze do usług proboszcza. Takie organizacje są chlubą i potęgą parafji. Takie powinna posiadać każda parafja“.

Naprawdę przestarzałem zjawiskiem, pisze ks. Prymas Hlond, są zrzeszenia, które w życie parafjalne nic nie wnoszą a raczej je obciążają, które chorują na próżnię w celach, na płytkość ideałów, na brak zrozumienia dla zadań Kościoła św., które kostnieją albo gubią się w formułach i technice organizacyjnej, które nie wykazują innych objawów życia jak tylko składki, obchody, popisy, zabawy, zawody. Takie nie mają rzeczywistego znaczenia dla życia parafjalnego. Nawet mogą stać się szkodliwymi, jeżeli chcą być celem dla siebie, zamykać się w sobie albo, jeżeli w nich przewodzą osoby ambitne, kierujące się osobistymi względami, zazdrościami i intrygami. Nie spełniałyby swego zasadniczego zadania takie organizacje, któreby zaniedbywały parafję albo nie pielęgnowały w swych członkach przynależności parafjalnej.

Wykazują swoją niezdadność do apostołstwa też towarzystwa kościelne, które utrudniają zgodę i jedność w parafji, które nie chcą lub nie umieją uzgodnić swych programów z całością życia parafjalnego, lecz wnoszą w nie zatargi, rozdzwienki i nieporozumienia.

Organizacje katolickie wtedy są dodatnim objawem i prawdziwy przynoszą pożytek, gdy włączają się świadomie w życie parafjalne, gdy dążą do tych samych celów, które parafja pragnie osiągnąć, gdy pod duszpasterskim przewodnictwem proboszcza wspierają, bogacą i uzupełniają życie katolickie i wzmacniają jedność parafji.

Oby tedy wszystkie towarzystwa kościelne naszej parafji postępowały w myśl wskazań Najdostojniejszego Arcypasterza i Prymasa Polski! Oby rozumiały coraz lepiej posłannictwo swe! Niech szczególnie zarządy uświadamiają sobie najdokładniej, jakie zadania w parafji mają nasze organizacje do spełnienia, by działały naprawdę dla dobra sprawy Bożej, by budowały na swoim odcinku Królestwo Chrystusowe!

## **5. Program pracy dla naszej parafjalnej Akcji Katolickiej na r. 1934**

Drodzy Parafjanie!

Rozpatrzyliśmy już chociaż w krótkości najważniejsze zagadnienia życia parafjalnego. Należy tylko jeszcze podkreślić, że myślą przewodnią tych pogadań jest coraz lepsze ugruntowanie Akcji Katolickiej w naszej parafji. Oto cel, do którego prowadzić mają nasze rozważania o zadaniach i obowiązkach tak poszczególnych parafjan jak organizacji naszych. „Akcja Katolicka“ bowiem, to główna sprężyna pracy naszej, to właściwy sposób działalności apostołskiej, to najwyższy i najdoskonalszy objaw życia parafjalnego.

Wiedzą już nasi parafjanie, co to jest „Akcja Katolicka“. Niechże przytoczę jeszcze raz słowa Ojca św., który określa ją: jako udział świeckich w apostołstwie hierarchicznym Kościoła dla obrony zasad religijnych i moralnych, oraz dla rozwoju zdrowej i pożytecznej akcji społecznej pod przewodnictwem hierarchji kościelnej (t. j. Biskupów i kapłanów), ponad wszystkimi partjami politycznymi i niezależnie od nich, celem odnowienia życia katolickiego w rodzinie i społeczeństwie.

Ta „Akcja Katolicka“ właściwy swój ośrodek ma w parafji, w tej najmniejszej żywej komórce wielkiego organizmu Kościoła, a opiera się zgodnie z wolą Stolicy Apostolskiej głównie na zrzeszeniach stanowych jako na czterech kolumnach: mężów, kobiet, młodzieńców i panien.

Jakie tedy zadanie postawimy naszej parafjalnej Akcji Katolickiej na przyszły rok? Otóż pragniemy w przyszłym roku przedewszystkiem: dokładnie poznać cele i zadania parafji, zaznajomić się gruntownie z obowiązkami naszymi wobec parafji, aby prawdziwie pożytecznie pracować dla dobra jej, pomagać skutecznie do spełnienia jej zadań i tak przysłużyć się sprawie Bożej. W myśl listu pasterskiego Ks. Prymasa Hłonda wyrażamy nasz program słowy: „Chcemy w tym duchu odbudować naszą parafję“. Nie w tem znaczeniu, jakoby ona już podupadła albo się rozleciała, lecz by stała się wzorową, by żyła najzupełniej według ewangelji, by była parafją według Serca Bożego. Napróżno będziemy czekali na Królestwo Chrystusowe w narodzie polskim, jeżeli wprzód go nie zbudujemy w parafji.

Drodzy Parafjanie! Zróbmy tutaj krótki rachunek sumienia! Zastanówmy się na chwilę, czy jest nasza parafja taką, jaką być powinna? Czy spełnia swe zadania tak, jak to przedstawia niniej-

szy kalendarz? Czy nasi parafjanie posiadają wszyscy głęboką świadomość parafjalną? Czy rozumieją, iż duszpasterz czeka na ich współpracę, że są odpowiedzialni przed Bogiem za całą parafję swoją? Kalendarz, Moi Drodzy, pokazuje wzór i ideał dobrej parafji, dobrych parafjan! Naśladujmy ten wzór, a odbudujemy naszą parafję!

Czy także nasze towarzystwa kościelne pracują po myśli wskazań niniejszego kalendarza? Czy odpowiadają wymaganiom, jakie stawia im Ks. Prymas Hlond w liście swoim? Czy przede wszystkim już wszyscy parafjanie zrozumieli, że nie pora chodzić samopas i działać na własną rękę, lecz trzeba organizować się i łączyć, a więc być członkami organizacji parafjalnych? Parafjanom, którzy jeszcze się namyślają, przypominam rezolucję uchwaloną na ostatnim Zjeździe Katolickim: „Każdy katolik winien należeć do jakiegokolwiek z licznych stowarzyszeń katolickich — zwłaszcza zaliczonych do Akcji Katolickiej — i popierać je współpracą oraz odpowiednim datkiem“. Zatem drugi punkt naszego programu na rok 1934 brzmi: wszyscy parafjanie będą członkami właściwych stowarzyszeń: mężów, niewiast, młodzieńców, panien. Tego dokonać pragnie nasza Akcja Katolicka.

Kochani Parafjanie!

Jeżeli po takim rachunku sumienia powiedzieć sobie musimy, że daleko nie dosięga nasza parafja do wzoru, jaki podaje niniejszy kalendarz, to dziś postanawiamy sobie: Wszyscy pracować będziemy nad tem, by rzeczywiście nasza parafja stawała się coraz lepszą, wyższą, szlachetniejszą. W tem wspierać nas będzie Boski Zbawiciel, z którego woli parafje istnieją, który należy także do parafji naszej, bo mieszka z nami w kościele naszym parafjalnym utajony w Najśw. Sakramencie Ołtarza, a opiekować się będzie nami i całą parafją św. Józef, niebieski nasz Patron i możny Orędownik.

Przy tej pomocy i naszej chętniej, ofiarnej współpracy doczekamy się, że nasza parafja będzie, jak te pierwsze gminy chrześcijańskie, jakoby „jedno serce i jedna dusza“, będzie wielką, zgodną rodziną Chrystusową.

**Św. Józefie, Patronle kościoła naszego,  
Opiekunie naszej parafji,  
módl się za nami!**





## B. Część gospodarcza

### 1. Sprawy majątkowe i gospodarcze naszej parafji

Drodzy Parafjanie!

Omawialiśmy dotąd znaczenie parafji, jej zadania i cele. Wiemy już, że ma ona zadania religijne, a kieruje nią i rządzi każdorazowy proboszcz. Teraz przypatrzmy się praktycznej stronie życia parafjalnego, by zaznajomić się z jej sprawami majątkowymi i gospodarczymi. Każda bowiem parafja posiada jakąś własność, mianowicie ziemię, na której stoją kościół, plebanja i inne budynki parafjalne, dalej cmentarz i zwykle także rolę dającą dochód na utrzymanie duchowieństwa i służby kościelnej. Poza tem wpływają do kas parafjalnych różne opłaty i ofiary w gotówce.

Kogo to jest obowiązek troszczyć się o własność parafji i zarządzać jej majątkiem?

a) Dozór Kościelny. W byłym zaborze pruskim rząd majątkiem kościelnym opierał się aż do chwili wejścia w życie Konkordatu, zawartego z Stolicą Apostolską, na ustawie pruskiej z dnia 26 czerwca 1875 r., i spoczywał w rękach dwóch organów: Dozoru Kościelnego i Reprezentacji Parafjalnej. Ustawa ta została Kościołowi katolickiemu w Prusach narzucona w czasie „kulturkampfu“, a wzorowała się na ustroju gmin ewangelickich. Dotąd więc był przedewszystkiem Dozór Kościelny, z proboszczem jako przewodniczącym na czele, odpowiedzialny za sprawy majątkowe i gospodarcze parafji. Do Dozoru należało prowadzenie kas kościelnych, troszczenie się o odpowiednie wpływy, uchwalenie wydatków, w razie potrzeby nałożenie podatku kościelnego itp.

Z chwilą wejścia w życie Konkordatu zaszły wielkie zmiany. Konkordat bowiem przywrócił właściwy ustrój kościelny, zgodny z duchem i prawem Kościoła katolickiego. Ustawa pruska przestała obowiązywać. Nazwa „katolicka gmina kościelna“, używana przez prawo pruskie, zniknęła. Jej miejsce zajęły osoby prawne, przewidziane przez prawo kościelne, mianowicie: beneficjum (probostwo) i kościół parafjalny. Taksamo straciły swój byt organy gminy kościelnej, któremi były: Dozór Kościelny i Reprezentacja Parafjalna. Odtąd zarządcą majątków parafji jest jej prawny przedstawiciel: proboszcz jako rządca kościoła i użytkownik beneficjum. Do pomocy proboszcza, zarządzającego majątkiem parafji, ustanawia Ks. Biskup osobną Radę Parafjalną.

b) Rada Parafjalna. W skład Rady Parafjalnej wchodzi oprócz każdorazowego proboszcza trzej członkowie, mianowani przez Ks. Biskupa na przeciąg 6 lat. Zadaniem tej Rady jest współdziałanie z proboszczem w zarządzie majątkiem kościelnym, i to z głosem doradczym. Rachunki kościelne wysyłane rok rocznie do Kurji Biskupiej, winne nosić podpisy rządcy parafji i dwóch członków Rady Parafjalnej.

c. Jak przedstawia się rzecz w naszej parafji? Otóż należy zaznaczyć, że Konkordat zawarty pomiędzy rządem polskim a Stolicą Apostolską w r. 1925, nie został zaraz w całości wprowadzony w życie. Dlatego istnieje w naszej parafji, jak w wielu innych, stan przejściowy, tj. dotychczasowy Dozór Kościelny został bez nowych wyborów upoważniony przez Najprzewiel. Ks. Biskupa do zarządzania majątkiem kościelnym. Ponieważ liczba jego członków zmalała, dobrał sobie jeszcze trzech parafjan, przedstawiających prowizoryczną Radę Parafjalną. W ostatnim zaś czasie zaprowadzają parafje u siebie już całkowicie ustrój przewidziany przez prawo kościelne, odstępując od ustawy pruskiej. Stanie się to także w naszej parafji, prawdopodobnie w najbliższej przyszłości, gdy nasi parafjanie z niniejszego kalendarza poinformowani już będą o nowych przepisach. J. E. Najprzewiel. Ks. Biskup zamianuje wtedy trzech członków Rady Parafjalnej.

## **2. Budżet naszej parafji**

### **O wpływach i wydatkach kasy kościelnej**

Drodzy Parafjanie!

Niniejsza pogadanka poświęcona jest rzeczy bardzo ważnej. Chodzi o gospodarkę finansową parafji naszej. Pragnę pomówić z Wami o tych rozmaitych opłatach, jakie parafjanie mają do uiszczenia, i o potrzebach i wydatkach kościelnych. Przypatrzmy się przedewszystkiem budżetowi naszej parafji. Mało kto bowiem miał sposobność, temi sprawami się zajmować, a dlatego czasem niejasne albo wprost błędne mają katolicy mniemania i poglądy, co mogłoby nieraz spowodować różne nieporozumienia albo niepotrzebną krytykę. Dlatego starajmy się zaznajomić możliwie jak najdokładniej z całą gospodarką parafji! Takie gruntowne wyjaśnienie spraw pieniężnych stanowi najważniejszy warunek wzajemnego zaufania.

Odszukajmy zatem nasze kalendarze kościelne z lat poprzednich, by bliżej się przypatrzeć sprawozdaniom kasy kościelnej. Nie są one zupełnie dokładne o tyle, o ile dla kalendarza zamknięto księgę kasową już w połowie grudnia danego roku, lecz mimo to dadzą nam potrzebny pogląd na sprawę.

Podstawą budżetu parafji jest kasa kościelna, z której opłaca się wszystkie bieżące wydatki parafjalne. Należy ją otaczać największą opieką i troską, bo na niej opiera się cała gospodarka parafji. W wielu parafjach niedomagania tej kasy stają się źródłem wielkich kłopotów. Nasza parafja jest w szczególności trudnem położeniu. Na utrzymanie bowiem swego duchowieństwa nie posiada żadnej roli, t. zw. plebarki, niema także ani roli, ani mieszkań dla służby kościelnej, organisty, zakrystjana i innych. Wszystkich i wszystko opłaca kasa kościelna. Nie otrzymuje parafja nasza też żadnych zapomóg, czy to od Władzy Biskupiej, czy też z kas państwowych. Musi sama sobie wystarczyć. I tu z wielką radością zaznaczam, że dotąd nasza kasa kościelna jak najlepiej wywiązywała się z swych zadań, i to dzięki ofiarności i dobrej woli naszych Zacznych Parafjan.

## Dochody kasy kościelnej

Przystąpmy więc do rozpatrzenia dochodów kasy kościelnej! Wpływają one, jak wykazują nasze kalendarze, z trzech tylko źródeł:

1. z kolekt kościelnych, odbywających się w niedzielę i święta. Lecz wiadomo Parafjanom, iż 12 kolekt w ciągu roku idzie na budowę kościoła a kilka kolekt jeszcze na inne cele, jak n. p. w maju na kwiaty dla ołtarza Matki Boskiej, w grudniu na ubogich, inne zaś na cele, wyznaczone przez Władzę Biskupią. Dopiero pozostałe kolekty zasilają kasę kościelną. Mimo to sumy zebrane za pomocą kolekt są bardzo poważne, czego dowodzą sprawozdania kasowe z lat poprzednich. Cześć i uznanie za to ofiarnym Parafjanom! Kolekty dały dla kasy kościelnej:

w roku	według kalendarza	5 179,59 zł.	według księgi kasowej (t. j. do końca roku)	5 648,44 z
" 1927	"	6 173,65 "	"	6 672,65 "
" 1928	"	5 983,98 "	"	6 742,97 "
" 1929	"	6 704,60 "	"	7 383,60 "
" 1930	"	6 853,40 "	"	7 537,40 "
" 1931	"	5 073,10 "	"	5 420,10 "
" 1932	"	4 585,50 "	"	
" 1933	"		"	

Zatem nasze kolekty kościelne, to bardzo ważna pozycja w budżecie naszej parafji. Widzimy, jak w miarę powiększenia się naszej parafji (w roku 1927: 7021 dusz, a w r. 1931: 9343 dusz) rosły nasze kolekty (z 5648,— zł. na 7537,— zł.) W ostatnich zaś latach wpływy z kolekt zmniejszają się na skutek kryzysu. Niestety wydatki nie spadają w tym samym stopniu, ponieważ zwiększona parafja ma wyższe koszty administracji. Dlatego dołączam najgorętszą prośbę do Szan. Parafjan, by rozumiejąc ważność kolekt dla utrzymania równowagi budżetowej, składali każdy wedle możliwości ofiarę swoją na „kolektę“. Należy to bowiem do prawdziwego uczestnictwa we mszy św. niedzielnej. Kolekty są pozostałością dawnych starochrześcijańskich zwyczajów, kiedy to wierni przed ofiarowaniem we mszy św. oddawali przy krátkach swoje dary: chleb i wino jako też owoce, miód, oliwę itp. Diakoni zaś odbierali te dary i układali przy ołtarzu. Potem wziął kapłan czy biskup ofiarujący od chleba i wina tyle, ile potrzeba było do św. Ofiary i Komunii obecnych; co nadto było, służyło na potrzeby kościoła, a szczególnie na ubogich, na t. zw. uczyty miłości. Taki zwyczaj istniał przez długie wieki. Później dopiero zaczęli wierni ten obowiązek uczestniczenia w ofiarowaniu spełniać w ten sposób, że składali datki pieniężne, t. zw. „kolektę“ na utrzymanie kościoła i kapłanów. Kolekta więc zastępuje miejsce owych darów i należy do właściwej ofiary; jest widocznym znakiem brania udziału w Ofierze Mszy św.

2. Dochód z czynszu za ławki, t. j. z opłat za dzierżawę miejsc w ławkach kościelnych jako też z groszowych

opłat zbieranych od siedzących na krzesłach na chórze. Wpłynęło do kasy kościelnej:

w roku	1927	6748,82 zł
"	1928	6884,30 "
"	1929	6902,40 "
"	1930	6541,90 "
"	1931	6481,25 "
"	1932	8252,05 "
"	1933	7596,95 "

Szan. Parafjanie przypominają sobie, że wobec bardzo wielkich wydatków r. 1931 nasza kasa kościelna zadłużyła się, mimo, że miała właśnie w tym roku pewien dochód z źródeł nadzwyczajnych (z loterii i sprzedaży puszeki), skutkiem czego był Dozór Kościelny zmuszony podwyższyć czynsz za ławki o 50%. W ten sposób zdołano budżet r. 1932 wyrównać. Lecz zestawienie kasowe za bieżący rok dowodzi, że wpływy z czynszu za ławki już się zmniejszają. Niektórzy parafjanie musieli zrezygnować z własnego miejsca, nie mogąc uiszczać opłaty. Należałoby więc obniżyć dzierżawę. Z drugiej strony dopilnować trzeba praw kasy kościelnej. Sprawą tą zajmie się Rada Parafjalna. Jakakolwiek zapadnie tam uchwała, zwracam się niniejszem do Droгих Parafjan z usilną prośbą, by mając na oku dobro parafji nie uchylali się od dzierżawy miejsc w ławkach. Niezawodnie każdy gorąco pragnie mieć w kościele swoje stałe miejsce. Biorąc to pod uwagę, postara się też Rada Parafjalna uwzględnić, jak tylko możliwa, upodobania parafjan, w tej mocnej nadziei, że ofiarność ich nie zawiedzie jak dotychczas, tak i na przyszłość.

3. Dochód z akcydensu. To są opłaty, jakie parafjanie uiszczają za pogrzeby, śluby, chrzty i t.p. Nazywają się też iura stolae, „Stolgebühren“. Zapewne chętnie czytać będą parafjanie wyjaśnienia dotyczące akcydensu, pragnąc przekonać się, na co idą odnośnie pieniądze. Można się też spodziewać, że przyniesie to niemały pożytek dla naszej parafjalnej współpracy, jeżeli wszyscy zrozumieją i sobie uświadomią, jak potrzebne i konieczne są owe opłaty dla całej administracji kościelnej.

Nasamprzód trzeba wyraźnie powiedzieć, że proboszcz tu-tejszej parafji, nie mając roli proboszczowskiej, czerpie cały swój dochód, na swoje i plebanji utrzymanie, tylko z akcydensu. Do tego należą także wpływy z kartek wielkanocnych i wymianek Dnia Zadusznego. Natomiast ofiary zebrane na kolendzie przeznacza rokrocznie na budowę nowego kościoła. Pozatem korzystają z akcydensu także inni. Należytość np. uiszczona za pogrzeb dzieli się w myśl statutów diecezjalnych, jak następuje:

1) na pozycje osobiste, mianowicie swoją część otrzymują: ksiądz, organista, zakrystjan, kopacz (t. j. za usługę i dzwonienie, natomiast za pracę na cmentarzu płaci mu zamawiający pogrzeb),

2) na pozycje kasowe: dla kasy kościelnej, kasy cmentarnej (za miejsce na cmentarzu i krzyżyk), kasy ministrantów i kasy diecezjalnej (t. zw. katedralne, na utrzymanie katedry pelplińskiej,

3) reszta należy się proboszczowi.

Podobny podział zachodzi przy opłatach za śluby i innego akcydensu.

Z powyższego wynika, że wpływy z akcydensu stanowią bardzo wielką pomoc dla naszej kasy kościelnej. Gdyby ich nie było, musiałaby ona wypłacać wszystkie wymienione pozycje, szczególnie pod 1 i 3, a temubyc żadną miarą nie podołała. Dlatego ma akcydens decydujące znaczenie w naszej parafji, nie posiadającej na owe cele żadnych innych funduszków czy źródeł dochodowych.

Nie dosyć, że akcydens zwalnia naszą kasę od bardzo wielkich ciężarów, ale jeszcze ją zasila. Jak bowiem widzieliśmy, pewna część idzie do kasy kościelnej i to według normy obliczającej zużycie światła i świec jako też paramentów (t. j. szat) i sprzętów kościelnych.

Wpływy te dawały, jak czytamy w poszczególnych rocznikach kalendarza naszego, rocznie sumy następujące:

w roku 1927	901,50 zł
„ 1928	612,60 „
„ 1929	821,— „
„ 1930	690,50 „
„ 1931	910,— „
„ 1932	711,50 „
„ 1933	686,— „
	<hr/>
	5333,10 zł

Przeciętna więc kwota roczna wynosi **760,— zł.**

Teraz możemy ustalić roczny dochód kasy kościelnej:

Tytuł I. z kolekt powinno wpływać (do końca roku) przynajmniej	4500,— zł.
„ II. z czynszu za ławki „ „ „	6700,— „
„ III. z akcydensu „ „ „	760,— „
„ IV. różne (dla zaokrąglenia	40,— „
	<hr/>
Razem:	12000,— zł.

Z takim dochodem rocznym może Rada Parafjalna liczyć. Miejmy nadzieję, że te wpływy będą naogół realne i pewne, chociaż zachodzi też możliwość, że się zmniejszą, skoro Parafjanom będzie coraz trudniej, bo niejedyn przy najlepszej woli już nie może płacić czy to rzeczy akcydensu, czy za ławki lub inne należności. Oby sprawił Bóg Najmiłościwszy, by naszym Parafjanom dobrze się wiodło, wtedy i kasa kościelna postawiona będzie należycie!

### **Rozchody kasy kościelnej**

Drodzy Parafjanie!

Zkolei przystąpmy do omówienia wydatków parafjalnych! Starajmy się uporządkować je według tytułów, jak to już przewidują księgi kasowe i rachunki kościelne, wysyłane co rok do Władzy Biskupiej! Chodzi o to, byśmy mogli wyrobić sobie jasny pogląd na tę trudną sprawę. Należy też szczerze zastanowić się nad tem, jakie wydatki są niezbędnie potrzebne. Na takie bowiem musi parafja znaleźć pokrycie w dochodach. Rzeczą zaś najważ-

niejszą jest, by kasjer, opierając się na etacie, starał się o ile możliwa wysokość wydatków dostosować do sumy dochodów.

Otóż rozchód kasy kościelnej dzielimy na następujące kategorie:

Tytuł I.	wydatki	personalne,
„ II.	„	liturgiczne,
„ III.	„	rzeczowe,
„ IV.	„	różne i nieprzewidziane.

Przyjrzyjmy się dokładnie poszczególnym działom!

Tytuł I. Wydatki personalne, obejmujące pensje i pobory, wykazują sumę największą, i to z przyczyny poprzednio już podanej, mianowicie, że parafia nasza nie posiada roli na utrzymanie duchowieństwa i urzędników kościelnych. Proboszcz czerpie swój dochód, jak już powiedziano, z akcydensu. Natomiast dwóch księży wikarych opłaca kasa kościelna, dając im miesięczną pensję według normy, ustalonej przez Władzę Biskupią, i całkowite wolne utrzymanie. Organista zaś ma połowę dochodu swego z akcydensu, połowę z kasy kościelnej; zakrystjan otrzymuje cośkolwiek z akcydensu a stałe wynagrodzenie z kasy; kalkanista i czyścicielka pobierają swoją należytość z kasy. Te pensje, obniżone w obecnych czasach zgodnie z rozporządzeniem Władzy Biskupiej i uchwałami Rady Parafjalnej, obciążają kasę kościelną miesięczną kwotą 605,— zł., co uczyni na rok 7260,— zł.

Do tej sumy dochodzą jeszcze opłaty socjalne, jak ubezpieczenie, Kasa Chorych, Fundusz Pracy, bo  $\frac{3}{5}$  tych kosztów płaci kasa kościelna. Wynosi to według nowych przepisów na rok 225,— zł.

Wreszcie przewidują przepisy diecezjalne jeszcze różne opłaty urzędowe, które razem nie przekraczają rocznej kwoty 315,— zł. Mamy więc dosyć dokładne i wyczerpujące zestawienie wydatków pod tytułem I. w ogólnej sumie **7800,— zł.**

Tę sumę należy wstawić do budżetu parafjalnego na przyszły rok, bo kasa kościelna będzie musiała tyle wypłacić, jeżeli pensje w dalszym ciągu się nie obniżą.

Tytuł II. Do „wydatków liturgicznych“ zalicza się koszty:

a) za wino mszalne i hostje. Jeżeli weźmiemy przeciętną sumę odnośnych wydatków z ostatnich lat, otrzymujemy kwotę 400,— zł, która figurować powinna w budżecie. Wprawdzie ceny zakupu są obecnie niższe, ale wzrosło zapotrzebowanie z strony parafji.

b) za świece, światło, kadzidło i olej dla wiecznej lampki. Znow porównujemy kwoty wydane na te rzeczy w latach ubiegłych i stwierdzamy, iż suma przeciętna 1200,— zł będzie dosyć dokładnie określała koszty roczne, przynajmniej przy bardzo oszczędnej gospodarce.

Zatem tytuł II. wykazuje w budżecie parafjalnym sumę **1600,— zł.**

Tytuł III. „Wydatki rzeczowe“ obejmują najprzód koszty utrzymania inwentarza kościelnego, a więc pranie, reparacje

i uzupełnienie bielizny kościelnej, jako też naprawy i uzupełnienie sprzętów, pozatem wszystkie reparacje przy kościele i budynkach parafjalnych. Wlicza się tutaj także składkę za ubezpieczenie od ognia, które w bieżącym roku obniżone zostało o 50%, a wynosi obecnie 158,— zł. Przez porównanie poszczególnych sum, podanych w poprzednich kalendarzach przekonujemy się, iż należy przewidzieć na wydatki rzeczowe roczną sumę **1400,— zł.**

Tytuł IV. W „wydatkach różnych“ opłaca się wszystkie inne sprawy dotyczące parafji i kościoła, jak np. furmanki do chorych, telefon, pomoc zamiejscowych księży i t. p., co kosztuje miesięcznie 100,— zł, rocznie razem przynajmniej **1200,— zł.**

Zatem na rozchód kasy kościelnej należy w budżecie przewidzieć sumy następujące:

Tytuł	I.	wydatki personalne	7800,— zł
„	II.	„ liturgiczne	1600,— „
„	III.	„ rzeczowe	1400,— „
„	IV.	„ różne	1200,— „
		Razem	<u>12000,— zł</u>

Zestawienie. Bilans kasy kościelnej naszej parafji przedstawia się jak następuje:

w dochodzie	12000,— zł
w rozchodzie	12000,— zł

Wtedy budżet jest zrównoważony, a finanse parafji są w porządku.

### **Drodzy parafjanie!**

Prawidłowa administracja każdej kasy wymaga budżetu czyli etatu. Dlatego przedkłada każda parafja co kilka lat etat kasy kościelnej Władzy Biskupiej do zatwierdzenia. W ramach tego etatu powinna gospodarzyć i przysyłać roczne sprawozdania kasowe do Pelplina. W niniejszym kalendarzu przedłożyłem Wam, Kochani Parafjanie, budżet naszej kasy kościelnej czyli zestawienie poszczególnych pozycji w dochodzie i rozchodzie, i to dlatego, ponieważ chodzi tu o Waszą rzecz, o Wasze ofiary, o potrzeby Waszej parafji. Macie więc sposobność, wejrzeć dokładnie w całą gospodarkę parafji. Jestem głęboko przekonany, że wyjdzie to na korzyść naszej współpracy i jeszcze mocniej ugruntuje obopólne zaufanie.

Pragnę jeszcze Wam, Drodzy Parafjanie, jak najserdeczniej podziękować za dotychczasową Waszą ofiarność, która parafji naszej prawdziwy przynosi zaszczęt. Niech P. Bóg miłościwy wynagrodzi wszystkim za wszystkie datki i składki i opłaty, idące na potrzeby parafji i pracy duszpasterskiej, a więc szczerze staropolskie „Bóg zapłać“!

Ale pragnę dołączyć jeszcze niemniej serdeczną prośbę. Kryzys daje się wszystkim we znaki. Rada Parafjalna, względnie rendant kasy kościelnej nie ma zadania łatwego. Oby niniejszy kalendarzyk był szczęśliwym pośląncem, oby umiał prawdziwie

dobrze wytłumaczyć, wyjaśnić, poruszyć serca, przemówić do rozumu! Wtedy każdy parafjanin, świadomy swego obowiązku parafjalnego, dopomagać będzie wedle możliwości do utrzymania równowagi budżetowej. Oto jak najgoręcej proszę Kochanych Parafjan.

Jeżeli sprawy gospodarcze załatwiać się będą bez trudności, wtedy tem skuteczniej pracować będziemy mogli dla spełnienia prawdziwych zadań parafji, dla Królestwa Bożego i zbawienia dusz! Niech to sprawi P. Bóg łaską swoją! Niech raczy pobłogosławić także doczesnym sprawom parafji naszej!

### **3. O składkach kościelnych według nowej ustawy polskiej**

z dnia 14 marca 1932 r.

Drodzy Parafjanie!

Rozważaliśmy poprzednio budżet parafjalny, wpływy i wydatki kasy kościelnej. Jasną jest rzeczą, iż każda parafja powinna gospodarzyć tak, aby budżet w każdym roku był zrównoważony. Nie należy dopuścić, aby wydatki przewyższały wpływy, bo wtedy parafja się zadłuża i popada nieraz w straszne kłopoty finansowe.

Jednakowoż zdarza się w niejednej parafji, iż są konieczne znacznie większe wydatki, na które niema pokrycia. Brak pieniędzy w kasie. Dochody nie dopisują. Powstały jakieś nadzwyczajne koszty. Jak tedy zaradzić?

Dotąd, wedle ustawy pruskiej, uchwalał wtedy Dozór Kościelny wraz z Reprezentacją Parafjalną podatek kościelny, który ściągano od parafjan.

Jak miło mi, że przy tej sposobności mogę podkreślić, iż w parafji św. Józefa w Tczewie nie był potrzebny podatek kościelny. Ofiarność parafjan naszych jest tak wielka, iż nietylko starczyło na opłacenie potrzeb kościelnych, ale nawet mogliśmy budować nowy kościół. A przecież parafja nie posiada plebani ani innego majątku. Cześć i stokrotne dzięki Wam za to, Drodzy Parafjanie! Omawiając atoli sprawy parafjalne, powinniśmy się zaznajomić z nową ustawą polską o składkach parafjalnych, która za zgodą Episkopatu Polskiego obowiązuje z dniem 1 stycznia 1934 r. i reguluje jednolicie dla całego Państwa sprawę składek na rzecz Kościoła katolickiego, uchylając zarazem dotychczasowe przepisy.

Postanowienia tej ustawy są następujące: Dla pokrycia wydatków na potrzeby kościelne parafji służyć mogą jako środek pomocniczy składki, i to składki „zwyuczajne“ i „nadzwuczajne“.

#### **a) O składkach zwyczajnych**

Jeżeli zwykle dochody, wpływające do kasy kościelnej z czynności kościelnych i majątku parafji, kolekt, czynszu za ławki itp., nie wystarczają, wtedy może parafja uchwalić osobne składki, t. zw. zwyuczajne. One są przeznaczone na zasilenie



kasy kościelnej, którą prowadzi Rada Parafjalna przedkładająca roczne rachunki Władzy Biskupiej. Gdy więc wyżej wymieniona potrzeba zajdzie, zwołuje proboszcz Zgromadzenie parafjalne wszystkich parafjan, którzy ukończyli 24 rok życia i płacą przynajmniej jeden z podatków państwowych (dochodowy, gruntowy, od nieruchomości, przemysłowy). Na tem zgromadzeniu wybiera się przez tajne głosowanie 6—15 osób (w parafjach ponad 5000 dusz 15 osób), mających ukończonych 30 lat życia. Ci tworzą t. zw. przedstawicielstwo, w skład którego wchodzi także proboszcz, i wybierają ze swego grona przewodniczącego, jego zastępcę, sekretarza i skarbnika. Przedstawicielstwo tedy może uchwalić składkę zwyczajną. Gdy ją uchwali, spełniło swe zadanie. Dalsze załatwia Rada Parafjalna, która piśmiennie zawiadomia każdego parafjanina o wysokości składki, terminu jej płatności, i przeprowadza pobranie składki. W razie konieczności składki zostaną ściągnięte przez państwowe władze skarbowe. Zebrane fundusze wpływają do kasy kościelnej, a zarządza niemi Rada Parafjalna. Należy jeszcze objaśnić, że składki zwyczajne winne być oznaczone w formie procentowego dodatku do podstawy obliczenia, którą są wymienione podatki państwowe. Procent nie może zwykle wynosić więcej niż 5%, a okres, na który składkę się uchwała, nie dłuższy niż 5 lat.

Miejmy nadzieję, iż w parafji naszej wpływy do kasy kościelnej, szczególnie z kolekt niedzielnych, z czynszu za ławki i akcydensu, będą jak dotąd tak i nadal wystarczające, tak, że zawsze obejdziemy się bez powyższej składki zwyczajnej.

### **b) O składkach nadzwyczajnych**

Inaczej ma się rzecz z składkami nadzwyczajnymi. Te mogą być uchwalone tylko w nadzwyczajnych wypadkach, mianowicie jeżeli są potrzebne na budowę, przebudowę i konserwację świątyni oraz innych budynków kościelnych, jak również na założenie, urządzenie lub rozszerzenie cmentarzy grzebalnych. Gdy więc taka potrzeba zajdzie, a niema funduszków na pokrycie tych kosztów, stawia Rada Parafjalna wniosek, odpowiednio uzasadniony z podaniem celu i kosztorysów, by uchwalono składkę nadzwyczajną. Wtedy zwołuje znów proboszcz zgromadzenie parafjalne, które wybiera, jak powyżej, przedstawicielstwo. Skoro to przedstawicielstwo uchwali żadaną składkę nadzwyczajną, wtedy musi wybrać osobny „Komitet wykonawczy“, który zajmie się ściąganiem tej składki, zarządza zebranymi funduszami i użytkuje je na cele, dla których są przeznaczone. Komitet wykonawczy składa się z 3—6 członków, tyłuż zastępców i proboszcza. Jedną trzecią członków mianuje Ks. Biskup, dwie trzecie wybiera przedstawicielstwo ze swego grona i to na okres trwania uchwalonych prac.

Składka nadzwyczajna oparta jest także na podatkach państwowych poprzednio wymienionych i winna być oznaczona w formie procentowego dodatku do podstawy obliczenia. Ustawa dla danej składki nie oznacza granicy maksymalnej, więc może wynosić 100% podstawy obliczenia i więcej. Składka ta może być tylko

jednorazowa, przyczem pobieranie jej może być rozłożone na kilka lat, to znaczy na raty roczne. Pobiera ją Komitet wykonawczy w ten sam sposób, jak Rada Parafjalna składkę zwyczajną.

Uchwały co do tej składki nadzwyczajnej wymagają zatwierdzenia Ks. Biskupa, wojewódzkiej władzy administracji ogólnej w porozumieniu z izbą skarbową.

Drodzy Parafjanie! Składkami powyższymi nie chciałyby Rada Parafjalna Was obciążać. Wprawdzie słuszne powody istnieją, bo jak powiedziano, uchwała się je, skoro są potrzebne na budowę kościoła. U nas ta potrzeba zachodzi. Lecz nasi Parafjanie prawie wszyscy składają na swój nowy Dom Boży już z własnej woli hojne ofiary. Nie brak jednakże jednostek w parafji, które uchylają się od tego, chociaż mogłyby i powinni nasze zbożne dzieło poprzeć odpowiednio do swego dochodu i majątku. Niechże tedy ci, do których niniejsze słowa się odnoszą, przyczyniają się w przyszłości chętniej do chwały Bożej, dającą na nowy kościół należną część z dóbr doczesnych od P. Boga odbieranych, a niech darują piszącemu niniejszą uwagę, wypowiedzianą w imię dobrej sprawy!

## Sprawozdanie kasy kościelnej za rok 1933

Stan z dnia 10 XII. 1933 r.

### Dochód:

1. pozostałość z roku 1932	.	.	.	.	26,78 zł.
2. procent za rok 1932	.	.	.	.	19,47 „
Tyt. I. kolekty	.	.	.	.	4585,50 „
Tyt. II. czynsz za ławki roku 1932		533,—			
„ „ „ „ 1933		6784,75			
zebrano za krzesła na chórze		279,20		7596,95 „	
Tyt. III. z pogrzebów i ślubów (z aksydensu)	.	.	.	.	686,— „
Tyt. IV. różne	.	.	.	.	33,60 „
				razem	12 948,30 zł.

### Rozchód:

Tyt. I. pensje i pobory	.	.	.	.	7923,25 zł.
Tyt. II. wydatki liturgiczne	.	.	.	.	1674,71 „
Tyt. III. „ rzeczowe	.	.	.	.	1563,80 „
Tyt. IV. „ różne	.	.	.	.	1157,56 „
Tytułem zwrotu pożyczki z r. 1930 do kasy „Fund. nowego kościoła“	.	.	.	.	500,— „
				razem	12 819,32 zł.

### Zestawienie:

Dochód	.	.	12 948,30 zł.
Rozchód	.	.	12 819,32 „
pozostaje na banku:			128,98 zł.

Powyższe sprawozdanie kasowe jest jakoby ilustracją do naszej pogadanki o budżecie parafjalnym. Mamy tutaj sposobność niejako wypróbować praktyczną jego wartość. Otóż widzimy, że wpływy do kasy kościelnej w bież. roku dopisały, dając w tytule II nawet nadwyżkę. Obowiązkiem piszącego jest, złożyć Szanownym Parafjanom najgorętsze podziękowanie za wpłacone ofiary i opłaty. Rozchód zaś kasy kościelnej odpowiada dosyć dokładnie ramom etatu. Pozostało więc przy końcu roku w kasie gotówki kilka set zł., które spłacono połowę pożyczki, zaciągniętej w r. 1930 z kasy „Funduszu nowego kościoła“.

Bilans kasy kościelnej ulegnie do końca roku jeszcze pewnym, aczkolwiek nieznacznym zmianom. Suma w dochodzie jako też w rozchodzie wzrośnie przypuszczalnie o 250,— zł.

Z otuchą tedy rozpoczynajmy Nowy Rok! Przecież nasi Zacni Parafjanie poinformowani są teraz o wszystkich sprawach kościelnych i dlatego dbać będą o dobro i rozwój swojej parafji. A za rok, jeżeli P. Bóg pozwolić raczy, znów badać będziemy na kartkach naszego kalendarza kasę kościelną i jej stosunek do budżetu parafjalnego.

## Sprawozdanie z kasy cmentarnej za rok 1933

(Stan z dnia 10. XII. 1933 r.)

### Dochód:

1. pozostałość z r. 1932 (na końcu roku) . . . . .	93,39 zł.
2. pokładne . . . . .	381,— „
3. nagrobki i krzyżyki . . . . .	126,50 „
4. dzierżawa z roli cmentarnej i trawy . . . . .	319,— „
	<hr/>
Razem	919,89 zł.

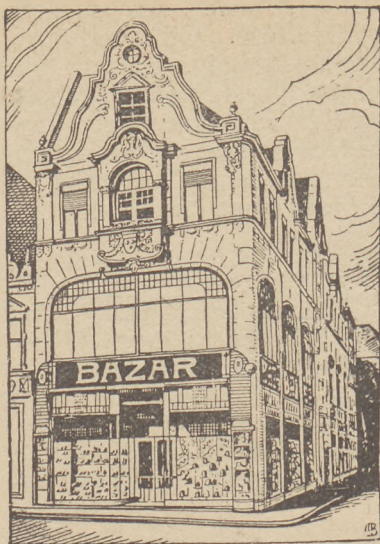
### Rozchód:

1. na upiększenie cmentarza . . . . .	205,20 zł.
2. do kasy funduszu nowego kościoła, zwrot pożyczki z roku 1931 . . . . .	600,— „
3. różne . . . . .	72,85 „
	<hr/>
Razem	878,05 zł.

### Zestawienie:

Dochód . . . . .	919,89 zł.
Rozchód . . . . .	878,05 zł.
	<hr/>

Pozostaje gotówki 41,84 zł.



# „BAZAR“ Dom Towarowy

Tel. 135 **TCZEW** Rynek 6

**Pierwszorzędne i rzetelne źródło**

**korzystnego zakupu**

**wszelkich artykułów**

**codziennej potrzeby.**

**SPECJALNOŚĆ:**

**Szkło - Porcelana - Fajans - Emalja - Sprzęty  
domowe i kuchenne - Figury - Nikiel - Kryształ  
Podarki - Nagrody - Zabawki**

Wszelkie Towarzystwa,  
Kluby, Restauracje, Hotele  
i Kawiarnie **otrzymują**

**większy rabat.**

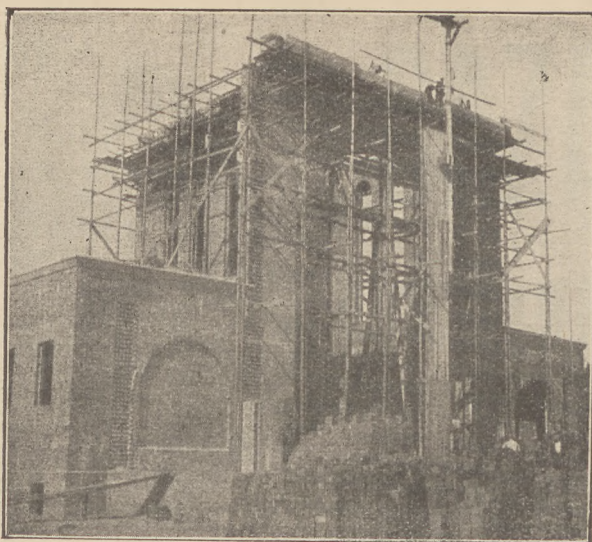
**Fachowa obsługa**

**Ołbrzymi wybór!**

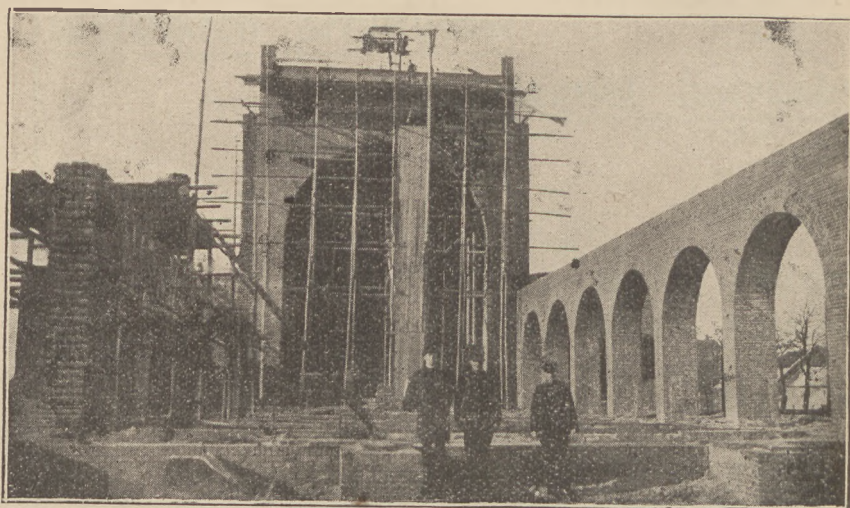
*Trzeci rok budowy  
nowego kościoła w Tczewie  
1933*

*Nowy kościół budujemy P. Bogu na chwałę,  
duszom na zbawienie.*

## Rok 1932



Stan budowy w dniu 2 września 1932 r. Widok na presbiterjum.  
Na przedzie elektryczna winda.



Stan budowy w dniu 24 października 1932 r.  
Widok na główną nawę i presbiterjum.

## I. Rzut oka na lata poprzednie

Inicjatywa do budowy nowego kościoła wyszła od ks. prob. Bączkowskiego, który jako duszpasterz parafji naszej postarał się z początkiem r. 1927 o zakupienie placu budowlanego, wybranego przez samego Najprzewielebniejszego Ks. Biskupa. Plac ten obejmujący  $2\frac{1}{5}$  morgi kosztował razem 53000,— zł. Nadspodziewanie szybko zdołała parafja wielką tę sumę zebrać, bo już w połowie 1929 r. zapłacono ostatnią ratę. Zaczęliśmy tedy poważnie myśleć o rozpoczęciu budowy kościoła. Rozpisano konkurs na wygotowanie projektu, lecz kosztowało to niezmiernie wiele trudności i zabiegów, nim wreszcie w lecie 1931 r. rysunki zatwierdzone zostały. Natychmiast przystąpiono do pracy. Dzień 26 sierpnia 1931 r. to pamiętna chwila rozpoczęcia wielkiego dzieła.

**W r. 1931** wykonaliśmy wszystkie fundamenty wraz z suferynami pod presbiterjum, zakrystją i kaplicą boczną.

Dnia 29 V. 1932 r. odbyła się uroczystość poświęcenia kamienia węgielnego przez J. E. Najprzewielebniejszego Ks. Biskupa.

**W r. 1932** zbudowano całe presbiterjum, zakrystję i kaplicę boczną. Wykończono także kostnicę, mieszczącą się pod presbiterjum i poświęcono ją w uroczystość Chrystusa Króla. Ponadto rozpoczęto jeszcze mury głównej nawy.

**W r. 1933** udało się nam, mimo kryzysu, wykonać wszystkie trzy nawy.

**Sprawa kosztów budowy** przedstawia się do końca 1933 r. według poprzednich kalendarzy naszych następująco:

1. plac pod nowy kościół kosztował	53000,— zł.
2. konkurs na projekt, rysunki, obliczenia statyczne i t. d.	15900,— „
3. koszty budowy r. 1931	47080,— „
4. koszty budowy r. 1932	44138,— „
5. koszty budowy r. 1933	43550,— „
Razem	<u>203668,— zł.</u>

Warto tutaj nadmienić, że w latach 1927—1933 wydano z kasy funduszów nowego kościoła jeszcze 20025,— zł. na inne cele, mianowicie:

1. jako pożyczkę dla kasy cmentarnej (z uwzględnieniem sumy zwróconej)	2761,— zł.
2. na reparacje przy budynkach parafjalnych i na potrzeby kasy kościelnej	4090,— „
3. na spłacenie hipotek	12274,— „
4. inne wydatki	900,— „
Razem	<u>20025,— zł.</u>

Zatem zebrano w 7 latach, t. j. od 1927—1933, razem 223.693,— zł., które przeszły przez kasę fund. nowego kościoła, obok tych pieniędzy, które rokrocznie wpływały do kasy kościelnej i innych kas, wyszczególnionych w przeszłych rocznikach kalendarza kościelnego. Dla ścisłości zaznacza się, że na budowę kościoła wpływały hojne ofiary także z poza parafji, i to w owych

siedmiu latach około 25000,— zł. Lecz główną część wymienionych funduszków zebrała parafia sama na drodze dobrowolnych składek, różnych imprez, kolekt, ofiar.

**Wykazali nasi parafjanie niestychaną ofiarność, podziwienia godną gorliwość o chwałę Bożą. Cześć takiej parafji! „Bóg zapłać“ za tyle wspaniałomyślności! Zaprawdę zapisała się nasza parafia złotemi głoskami w dziejach Kościoła św. i stała się chlubą diecezji.**

## II. Trzeci okres budowy nowego kościoła

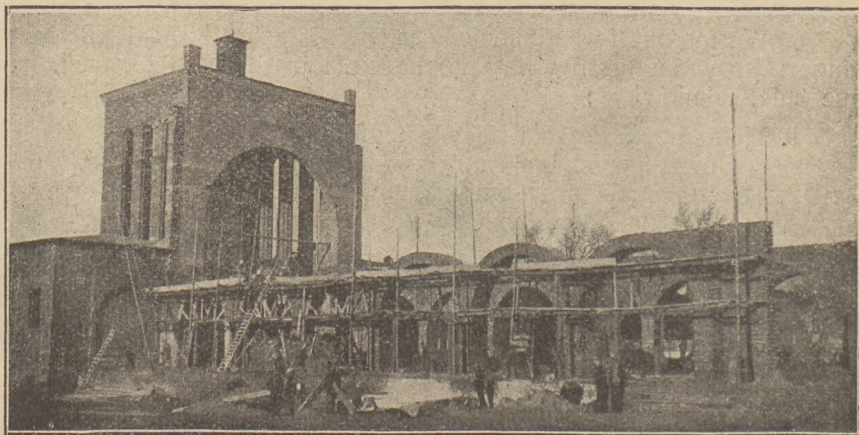
(Nawa główna i boczne)

Gdy przy końcu r. 1932 przerwano wreszcie prace przy budowie kościoła, były już wszystkie zapasy w materiale jak w gotówce wyczerpane. Według kalendarza zeszłorocznego znajdowało się wówczas na placu już tylko:

14 000 sztuk cegły czerwonej zwykłej,  
9 000 „ „ „ twardo palonej,  
9 000 „ „ „ kolorowej licówki z Grudziądza,  
10 arkuszy blachy cynkowej,  
2 wagony po 320 centn. wapna gaszonego,  
i pewne ilości żwiru i piasku.

Gorzej jeszcze było z funduszami, bo mieliśmy, jak wykazują poniżej podane sprawozdania kasowe, długów za rachunki nie zapłacone 4246,97 zł. a gotówki tylko 555,33 zł.

Lecz ani na chwilę nie tracił nadziei Komitet Budowy Kościoła. I w parafji nikt nie myślał o tem, by zaniechać dalszego wysiłku. Weszliśmy w r. 1933 z tem mocnem postanowieniem: budować dalej. Nasz program na ten rok brzmiał: wybudować przynajmniej główną nawę.

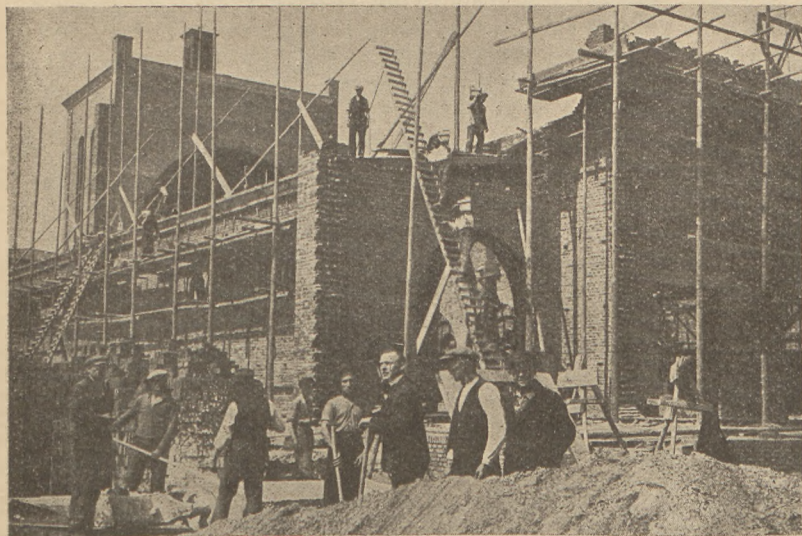


Stan budowy nowego kościoła w dniu 4 listopada 1932 r.



I zabraliśmy się do dzieła, wierząc, że P. Bóg z nami, gdyż o sprawę Bożą chodziło. W myśl hasła podanego przez ostatni kalendarz oświadczył Komitet: „P. Bogu kościół budujemy“ i nie spoczniemy, aż cel osiągniemy“. Co miesiąc też w każdy pierwszy wtorek odprawiała się uroczysta msza św. na intencję dobroczyńców nowego kościoła, i gorąco modlono się o błogostawieństwo Boże. A więc przedewszystkiem należało się zatroszczyć o zbieranie potrzebnych funduszy. Obok różnych zbiórek i kolekt urządzanych w parafji jako też, przy życzliwym poparciu Czcigodnego Ks. prob. Kupczyńskiego, w całym mieście, zorganizował Komitet wielką akcję wysyłania listów (około 17000 sztuk) na całą Polskę. Chociaż skutek, przy dzisiejszych trudnościach gospodarczych, był niewielki, jednakowoż grosz do grosza przybywał i kasa nasza się zapełniała pomatu ale stale. Można było spłacać zesłoroczne długi i zakupywać nowe materiały budowlane.

Trzeci okres budowy kościoła zapoczątkowano w poniedziałek, dnia 15 maja br. uroczystym nabożeństwem, odprawionem przez ks. proboszcza. Wykonane poprzednio części budowli znaleziono w jak najlepszym stanie. Ogromne stopy cegły i innych materiałów czekały. Kierownictwo fachowe objął znów p. budowniczy Klostermann; ofiarnie, wytrwale, z prawdziwym poświęceniem czuwał odtąd na placu budowlanym. P. Józef Libiszewski zaś jako poljer prowadził dzielnie i wiernie szereg murarzy i robotników. Z szczerym zapałem, z radosną ochotą stanęli wszyscy do pracy! Zabraliśmy się najprzód do bocznych naw, wierząc mocno, iż wszystkie trzy nawy w tym roku wybudujemy. Pomagało jeszcze kilku bezrobot-



Przy budowie kościoła w r. 1933. Widok z frontu w dniu 12-go czerwca 1933 r.

nych, których przysyłał nam życzliwie Magistrat miasta Tczewa za pośrednictwem Miejskiego Urzędu Budowlanego.

Przy końcu maja kładł już cieśla belki dachowe na prawej nawie bocznej, a w kilka dni później także na drugiej nawie. Wtedy postawiono rusztowanie na tych wiązarach dachowych, aby mury głównej nawy, zapoczęte już w roku poprzednim, budować coraz wyżej. Praca stawała się trudniejszą i kosztowniejszą.

W tem nadeszła niedziela w oktawie Bożego Ciała. Znow posuwać się będzie nasza wielka procesja eucharystyczna ulicą obok budującego się kościoła. Czy nowy kościół ominąć? Czy gotowe już presbiterjum, tak wysokie i wspaniałe, nie zaprasza całej procesji pomiędzy mury naszej nowej świątyni? Usłuchano tego tajemniczego wołania. Procesja obeszła ulice naszej parafji i wkroczyła do nowego kościoła, który zapełnił się nieprzeliczoną rzeszą wiernych. W presbiterjum, na wysokim proźwizorycznym ołtarzu, pośród kwiatów, zieleni, sztandarów spoczął Chrystus Król. Zamieszkał na kilka chwil w Domu dla Niego przeznaczonym. Jakie niewymowne wzruszenie ogarnęło serca nasze, gdyśmy P. Jezusowi tutaj hołd i pokłon składali, by Mu niejako pokazać, co dla Niego budujemy, ofiarujemy, tworzymy! Ktoś tedy nie westchnął w serdecznej modlitwie, by Bóg utajony w Hostji Najśw. pobłogosławił temu dziełu, naszym pracom i wysiłkom, by dopomógł wykonać i dokończyć?!

Wyczuwał Czcigodny Ks. Prałat Kurowski, celebrujący procesję, te myśli nasze, bo przemówił od ołtarza do zebranych parafjan, dziękując im gorąco za poniesione trudy, zachęcając, pocieszając. Oby tedy za przyczyną św. Józefa, możnego Opiekuna naszego, nadeszła czemprędzej ta chwila, gdy będziemy mogli wprowadzić P. Jezusa na stałe do nowej świątyni, aby Go tam wielbiono i czczono bez przerwy, przez setki lat, przez pokolenia całe, przez wieki!

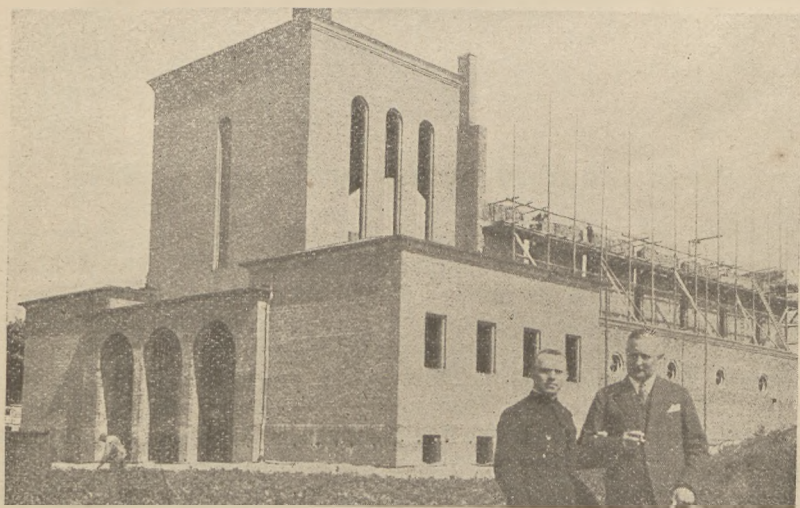
Przy Bożej pomocy prace postępowały pomyślnie. Mury głównej nawy wznosiły się wyżej i wyżej. Cieśla przygotował już drzewo dla pokrycia tej nawy. Zamówiono także blachę cynkową. Wtedy dnia 1 lipca przyjechał architekt, p. Szambelan Cybichowski, by obejrzeć, zbadać, skontrolować budowlę. Nie znalazł niczego, na coby się nie godził, i nadzwyczaj zadowolony wyraził szczerą radość i gorące uznanie dla parafji i komitetu. Dnia 13 lipca wciągali już cieśle olbrzymie wiązary dachowe na mury głównej nawy, a dnia 18 lipca zawisł znow wieniec wysoko na naszym nowym kościele. Odetchnęliśmy. Chwała Bogu, że udało się tak pięknie, szczęśliwie, bez wypadków, bez pomyłki jakiejś, bez długów, słowem jak najlepiej, jakby cudem.

Zaiste szczęście sprzyjało nam. Budowa postępowała bardzo pomyślnie. Fundusze sięgały. Komitet nabierał coraz więcej otuchy, przeprowadzając dodatkowo różne mniejsze prace przy nowym kościele. I tak zamówił, za zgodą p. architekta, okna dla zakrystji. Wykonano także filary i łuki mające podtrzymywać chór.

Otynkowano tylne wejście. Wreszcie zabraliśmy się też do sufitów bocznych naw, ponieważ wykonanie tychże byłoby po pokryciu dachów utrudnione. Do sufitów użyto za radą p. Klostermanna cegłę sufitówkę systemu Kleina, przekładając ją prętami żelaznymi.

Tymczasem w połowie sierpnia rozpoczęto krycie nawy głównej blachą cynkową. Równocześnie przystąpili murarze do czyszczenia i ofugowania wysokich murów głównej nawy. Założono wtedy także piorunochron na całym kościele, z dwukrotnem uzziemieniem głębokiem 24 mtr. Do tego przyczyniła się najwięcej Miejska Elektrownia, za co składa piszący te słowa najgorętsze podziękowanie p. dyr. Morawskiemu. Dnia 14 września, gdy już główna nawa zupełnie była gotowa, przybyli z Poznania architekt p. Szambelan Cybichowski i p. prof. inż. Ballenstedt. Dokładne zbadanie budowli dało wynik jak najlepszy. Zakwestjonowano jedynie sufity bocznych naw. Z pomocą obliczenia statycznego stwierdzono, że należy je koniecznie wzmocnić przez poprzeczne i podłużne belki żelbetonowe, co też w następnych tygodniach według udzielonych wskazówek i rysunków uskuteczniiono. Omawiano również rozmaite inne sprawy, w szczególności zaś: jak urządzić wewnątrz presbiterjum, jakie dać okna i oświetlenie, jaki sufit, jakie kolory ścian itp.

Tymczasem zbliżała się **uroczystość Chrystusa Króla**. Gdzie parafja nasza najstosowniej uczci Pana i Króla swego, gdzie złoży Mu hołd i ślubowanie wierności i miłości? Nasz Zarząd Akcji Katolickiej postanowił urządzić tę uroczystość w nowym kościele. Ale tam wciąż jeszcze pracowano. Należało nowy kościół jako tako na ten cel przygotować. Załatwił to komitet budowy przy pomocy ofiarnych parafjan. Zabito deskami niżej położone okna, jako też otwory wejść, gdzie zrobiono prowizoryczne drzwi.



Widok na tylną fasadę (dnia 1 lipca 1933 r.)  
Pan Szambelan Cybichowski przy nowym kościele.

Zbudowano podwyższenie w presbiterjum. Oddział elektro - techniczny Szkoły Rzemieślniczo - Przemysłowej zajął się instalacją elektryczną pod bezinteresownem kierownictwem p. inż. Karasza i p. instruktora Suchożebrskiego. Przewody dla dwóch wielkich reflektorów założono w presbiterjum już na stałe. Całe wnętrze kościoła otrzymało wspaniałe oświetlenie elektryczne, niestety tylko prowizoryczne. Równocześnie przygotował ks. wik. Głowczewski program Akademii, a ks. ks. Prabucki i Turulski organizowali resztę. W niedzielę, dnia 29 października zebrała się cała parafia wieczorem w nowym kościele. Wita obecnych ks. proboszcz z wielkiem wzruszeniem. Po wykonaniu kilku pięknych punktów programu wchodzi na mównicę **Czci. Ks. Prałat Dr. Kirsteln**, by w słowach pełnych ducha bożego zagrzewać słuchaczy do walki z nowoczesnym pogaństwem, zalewającym niby powódź Ojczyznę naszą. Nastąpiły jeszcze dalsze występy, przygotowane jak najlepiej przez S. M. P., ochronkę nowomiejską, Chór św. Cecylii i orkiestrę. Całość wywarła wrażenie doskonałe. Ku wielkiej radości przekonaliśmy się, że akustyka w nowym kościele jest bardzo dobra, wprost nadzwyczajna.

W międzyczasie blacharz skończył swoje prace. Nasz nowy kościół, zewnątrz oczyszczony i ofugowany prezentuje się wspaniale; podziwiają go wszyscy. Nie ulega już żadnej wątpliwości, że będzie to, po wykończeniu prawdziwie piękna świątynia, o wielkiej harmonii architektonicznej i rozmiarach majestatycznych.

Trzeci okres budowy szczęśliwie się zakończył. Zakupiono jeszcze dwa wagony wapna na następny rok. Zebrano starannie wszystkie materiały, przybory i sprzęty, by je ułożyć w bocznych nawach, a potem kościół nowy zamknięto. W poniedziałek, dnia 6 listopada odprawił ks. proboszcz uroczystą mszę św. dziękczynną przy liczny udziałem parafjan, odmówiono wspólnie litanję do św. Józefa i odśpiewano w nastroju radosnego uniesienia hymn „Te Deum“, Ciebie Boże chwalimy“.

## **Nasz program budowlany na rok 1934**

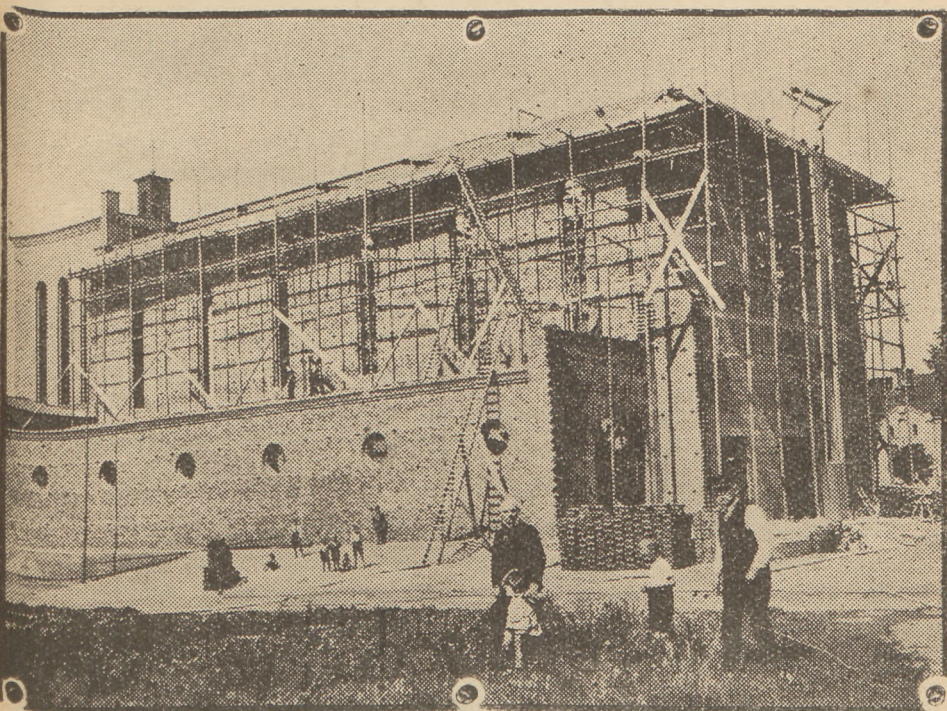
Zadanie Komitetu Budowy Kościoła staje się coraz trudniejszym, jednak nie jest sytuacja beznadziejna. Nowy kościół bowiem Bogu dzięki już stoi. Główna rzecz już zrobiona. Kościół pokryty jest dachem, ofugowany, zaopatrzony w piorunochron. Za wolą Bożą nic mu się nie stanie. Możemy o to być najzupełniej spokojni. Lecz należy koniecznie w przyszłym roku budować dalej. Czy to się uda? Trzeba bowiem wprzód spłacić długi, wynoszące sumę 7000 zł. Zapas materiałów budowlanych jest bardzo skromny. A ponieważ ogólne zubożenie społeczeństwa powiększa się z dnia na dzień, będzie bardzo trudno zebrać nowe fundusze. Nasi parafjanie odznaczają się taką ofiarnością, jakiej bodaj nie spotkasz gdzieindziej, lecz kryzys daje im się we znaki, bieda zagląda do wielu, wielu rodzin.

A jednak P. Bóg z nami! Św. Józef naszym Opiekunem, Przyjacielem i Ojcem! Oddajmy się najzupełniej P. Bogu! Módlmy się tylko żarliwie, bezustannie! Powtarzajmy z głęboką wiarą: „Najświętsze Serce P. Jezusa, w Tobie całą ufność naszą pokładamy“.

„Módl się za nami, św. Józefie,  
Abyśmy się stali godnymi obietnic Pana  
Chrystusowych“.

A Jezus obiecuje nam i zapewnia: „Zaprawdę powiadam wam, o co prosić będziecie Ojca niebieskiego w imię Moje, da Wam“. — „Proście, a weźmiecie“.

Zatem opierając się na tej ufności w pomoc Bożą i opiekę św. Józefa, układamy program na rok 1934: Budować dalej, wykonać resztę, t. j. główne wejście i przedsiónek kościoła, z chrzcielnicą po jednej stronie a ogromną wysoką wieżą po drugiej stronie. Odnośne fundamenty położono już w r. 1931. Oby P. Bóg najmiłosiwszy raczył pobłogosławić ten program!



Budujący się nowy kościół w Tczewie, w dniu 7 lipca 1933 r.

# Sprawozdanie kasowe za rok 1933

## „Funduszu nowego kościoła“

### Dochód:

1. Stan kasy z dnia 1 stycznia 1933 r. . . . .	28,— zł.
2. Procent za rok 1932 . . . . .	172,73 „
3. Z kolendy 1933 r. . . . .	2400,— „
4. Zysk z kalendarza 1933 r. . . . .	1050,— „
5. Bazar z roku 1933 (wraz z kwestą) . . . . .	4619,— „
6. Kolekta kościelna w każdą pierwszą niedzielę miesiąca, mianowicie: 615, 600, 635, 680, 600, 700, 765, 612, 554, 600, 610, 520 . . . . .	7491,— „
7. Wpływy z rozesyłanych po całej Polsce prośb w liczbie razem ok. 17000, t. j. listów do pojedynczych osób i list zbiórkowych do różnych urzędów: . . . . .	5968,70 „
8. Stow. Matek (pożyczka bezproc. z kasy pogrzebowej)	1000,— „
9. Kasa cementarna (tyt. zwrotu pożyczki z r. 1931)	600,— „
10. Kolekty domowe w Tczewie a) w kwietniu . . . . .	2581,— „
b) w wrześniu . . . . .	2147,65 „
11. Zbiórki uliczne: 533, 310 . . . . .	843,— „
12. Kat. Tow. Budowy Kościoła, składki . . . . .	4130,— „
13. Stow. Dziec. Jezus, ofiary zebrane na bud. kościoła	1700,— „
14. Tow. mężczyzn pod wezw. św. Józefa (zebr. ofiary)	57,60 „
15. Ofiara dzieci przystępujących do I Kom. św. . . . .	80,— „
16. Z wycieczki ochronki nowomiejskiej do strzelnicy	65,— „
17. Dochód z kaplicy pogrzebowej w nowym kościele	58,— „
18. p. Józef R. . . . .	1940,50 „
19. Zebrane w 2 Baonie Strzelców, Tczew (przez p. kapitana Rutkowskiego, . . . . .	75,20 „
20. N. N.: pożyczka bezprocentowa . . . . .	1200,— „
21. Ofiary złożone z okazji poświęcenia chorągwi Najśw. Serca Jezusa . . . . .	505,— „
22. Dochód z „Akademii Chrystusa Króla“ w nowym kościele . . . . .	400,— „
23. Różne ofiary (patrz wyszczególnienie) . . . . .	3937,62 „
24. Z kasy kościelnej: tyt. zwrotu pożyczki z r. 1930	500,— „
Razem:	43 550,— zł.

## R o z c h ó d :

I. Zapłacone rachunki z roku <b>1932</b>		
a) materiały budowlane:		
1. Struczyński: za wapno . . . . .	421,— zł.	
2. Pom. Zakł. Ceramiczne: za cegłę . . . . .	765,— „	
3. Kreński, Starogard: deski i drzewo . . . . .	1637,32 „	
4. Inne materiały budowlane . . . . .	172,16 „	
	2995,48 zł.	
b) Prace blacharskie . . . . .	600,— „	
c) Różne wydatki i opłaty socjalne . . . . .	651,49 „	
	4246,97 zł.	4 246,97 zł.
II. Wydatki na materiały budowlane w r. <b>1933</b>		
a) cegły:		
1. Pom. Zakłady Ceramiczne, Grudziądz . . . . .	3715,70 zł.	
2. Sieg, Suchostrzygi . . . . .	4905,— „	
3. Steffen, Malinowo . . . . .	3218,90 „	
4. Byssewo, p. Kokoszki . . . . .	793,05 „	
	12632,65 zł.	
b) cement . . . . .	1699,55 „	
c) Kreński, Starogard: deski, drągi i drzewo budowlane . . . . .	910,40 „	
d) blacha cynkowa (700 arkuszy wraz z kosztami przewozu) . . . . .	6767,72 „	
e) żelazo i prace kowalskie . . . . .	1465,10 „	
f) gwoździe, pręty żelazne . . . . .	980,30 „	
g) piasek . . . . .	727,50 „	
h) różne: lina, drut, kwas solny, izolacja, karbolineum . . . . .	390,70 „	
	25573,92 zł.	25 573,92 „
III. Wynagrodzenie za prace:		
prace blacharskie . . . . .	1000,— zł.	
prace ciesielskie, murarskie i inne (łącznie opłaty socjalne) . . . . .	10740,10 „	
	11740,10 zł.	11 740,10 „
IV. Wewnętrzne urządzenia:		
okna do zakrystji, skarbonka, piorunochron, elektr. instalacja . . . . .	441,— „	
V. Materiały budowlane zakupione na przyszły rok:		
wapno (1 wagon) . . . . .	562,50 „	
VI. Różne wydatki: listy, druki, koperty, blankiety P. K. O., telefon i t. p. . . . .	985,48 „	
	43549,97 zł.	

## Bilans :

Dochód : . .	43 550,— zł.
Rozchód : . .	43 549,97 zł.
pozostaje :	<u>0,03 zł.</u>

Aby sprawozdanie kasowe za rok ubiegły było wyczerpujące, należy dodać, że nie zdołaliśmy wyrównać wszystkich rachunków. Długi nasze wynoszą około 7000,— zł., które w Nowym Roku najprzód spłacić powinniśmy.

## Wyszczególnienie „różnych ofiar“,

zapisanych w dochodzie sprawozdania kasowego pod nr. 23.

Pp. Mec. Tomczyk 200,— zł.; Kozikowski, zebrane w Urzędzie Pośr. Pracy 150,—; Teodor Litkiewicz 120,—; Jan Olszewski 120,—; Leon Borzyszkowski 100,—; Jadwiga Frommholz 100,—; Jan Czaja 100,—; Spółka Budowlana Polskich Urzędników, Tczew 100,—; Anna Słomska 100,—; J. Lachowicz 100,—; Adolf Meyke 100,—; M. Gliszczyński 80,—; Kuhlmann 80,—; Szulc Rembowski, aptekarz 79,—; G. Malewscy 74,—; Rumiński, ministrant 70,92; Dr. Węgielewski 70,—; Hersztyńska 67,—; Wł. Maciejewski 64,—; Dr. Sumiński 61,—; Dr. Rediger 50,—; Seweryna Lizonowa, ul. Sobieskiego 50,—; Dyr. Semrau 50,—; Alojzy Synak 50,—; Slizewska i Litewska (zebrane) 44,— kpt. Niemiec, zebrane na starostwie 35,50; Fr. Szulc 30,—; Ditrichowa, Tczew 22,—; Jan Jendraszewski 20,—; E. Ciesielski 20,—; J. Bielawski 20,—; B. Polewicz 20,—; Muchlińska 20,—; Paweł Zimnoch 20,—; Pamulak, Warszawa 20,—; Lizon, wermistrz Tczew 20,—; Karczykowski, zebrane na weselu 18,—; Krzemiński 16,—; Keiling 15,—; Jan Cejrowski, z puszek Oddziału Warsztat. 14,80; Fr. Jagielski 13,—; i różne mniejsze ofiary jako też datki ofiarodawców, którzy nie chcą, by ich wymieniono. Wszystkim serdeczne staropolskie „Bóg zapłać“!

## Wykaz ofiar

nadesłanych na budowę kościoła wzamian za zesłoroczny kalendarz.

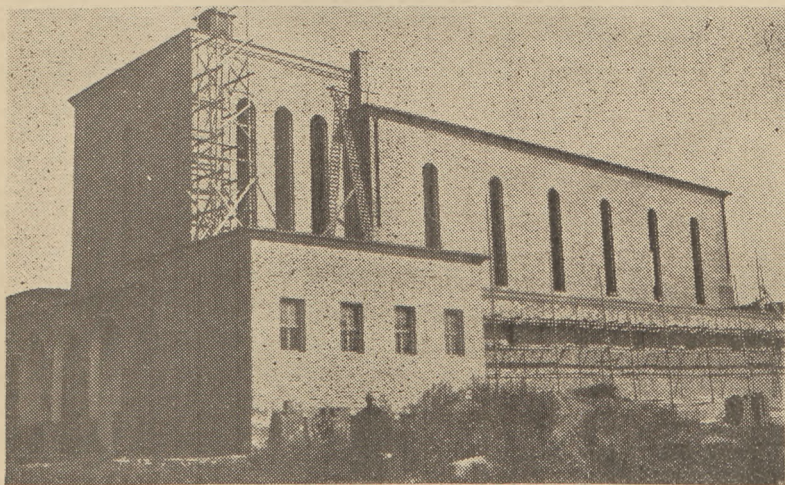
Szamb. inż. arch. Cybichowski 50,— zł.; ks. proboszcz Bączkowski, Chełmno 20,—; J. E. ks. Biskup Dominik 20,—; A. Dominirski, Starogard 15,—; ks. prob. Jordan, Kopanica 6,50; M. Kropidłowski, Lipusz 15,—; ks. prob. Dr. Kreft, Tuchola 8,—; Kom. Bank Kredytowy, Poznań 25,—; J. Malotka, Zarowiec 15,—; ks. prob. Rogalski, Srebrniki 20,—; ks. prał. Szydzik, Chełmża 30,—; ks. dziekan Fr. Spitz, Łobdowo 15,—; Szamb. Juljan Szychowski, Grudziądz 20,—; SS. Boromeuszki, Świętochłowiec 20,—; Urząd Poczt., Wąbrzeźno 7,52; Zakład św. Józefa, Szamotuły 7,—;

**Po 10,— zł. ofiarowali:** ks. prob. Adamski, Ludzisko; Jan Bieliński, Kartuzy; Mieczysław Bork, Nowemiasto; Bolesław Chór, Warszawa; Michał Dominik, Tczew; ks. prof. Dr. Glemma, Kraków; ks. prał. Fiałowski, Warszawa; ks. prał. Dr. Kirstein, Pel-



plin; ks. prob. Krupkowski, Bogucice; Kasa Oszczędności, Chojnice; Księża Pallotyni, Chełmno; ks. dziekan Fr. Laffont, Zukowo, W. Mulczyński, Starogard; Teodor Pruszek, Pelplin; ks. prob. Reich, Zarnowiec; ks. prob. Sadowski, Bysław; ks. prał. Stepczyński, Bydgoszcz; SS. Miłosierdzia: Gdynia, — Gostyń, — Król. Huta; Siostra Helena, Chełmża; Szpital św. Juljusza, Rybnik; Zakład św. Florjana, Bydgoszcz; Zakład św. Józefa, Pleszew; Zakład św. Elżbiety, Katowice.

**Po 5,— zł. ofiarowali:** ks. infułat Bartkowski, Pelplin; nacz. F. Brandl, Tczew; Antoni Broda, Drohobycz; Janina Cygankiewiczowa, Piotrków; J. E. ks. Biskup Dembek, Łomża; ks. Dąbrowski, Gdynia; Dr. Filarski, Gdańsk; ks. prob. Fitkau, Puck; ks. Antoni Godziszewski, Częstochowa; Józef Goebel, Gdańsk; Fr. Gutmann, Gdynia; ks. prob. Grunt, Ornontowice; ks. Joško, Katowice; ks. prał. Kurowski, Pelplin; ks. prob. Jan Krysiński, Kościerzyna; Wiktor Kopff, Tczew; ks. kan. Kozłowski, Toruń; ks. Stefan Król, Kraków; T. Kliszczyński, adwokat, Międzychód; Kom. Kasa Oszczędności, Swiecie; ks. prob. Kupczyński, Tczew, ks. Jan Lehmann, Wda; Lewicki, Subkowy; ks. prob. Łowicki, Niedźwiedź; Mania, Pomyje; ks. Jan Matheja, Chorzów, Dyr. Gustaw Malewski, Tczew; ks. prof. Paweł Nowicki, Wilno; W. Nowakówna, Srem; OO. Redemptoryści, Toruń; ks. Nikodem Partyka, Grudziądz; sędzia Prabucki, Wejherowo; ks. kan. Dr. Raszeja, Pelplin; Reinke, Tczew; ks. prob. Szuta, Brodnica; ks. Szymański, Gdańsk; ks. prał. Sawicki, Pelplin; ks. radca Stefański, Jastarnia; SS. Elżbietanki, Kościerzyna, Toruń, Grudziądz, Sepólno; Zakład św. Józefa, Pelplin; Zgrom. SS. Pasterek, Topólno; SS. Franciszkanki, Chojnice; Zakład SS. Miłosierdzia, Poznań; Urząd Wojewódzki Pomorski.



Nowy kościół w Tczewie w dniu 20 października 1933 r., w surowym stanie gotowy. Zakrystja posiada już okna. Mur bocznej nawy nie jest jeszcze ufugowany.

## Ile zużyto materiałów budowlanych?

		w r. 1931—32	w r. 1933
1. cegły czerwonej zwykłej	sztuk	453 000	220 000
2. cegły twardo palonej	„	40 000	29 000
3. cegły kolorowej (grudziądzkiej)	„	30 000	35 000
4. cegły sufitówki	„	7 000	7 000
5. cementu	cnt.	1 717	310
6. wapna	„	1 500	640
7. blachy cynkowej	arkuszy	340	700

Dokładniejsze dane co do zużytych w r. 1933 materiałów znajdziesz w sprawozdaniu kasowem, powyżej umieszczonem.

## Jakie materiały budowlane mamy już na r. 1934?

Na placu budowlanym znajduje się obecnie:

cegły czerwonej zwykłej	1 000 sztuk
„ „ twardej	600 „
„ kolorowej, grudziądzkiej	14 000 „
blachy cynkowej	2 arkusze
wapna gaszonego	2 wagony po 300 cnt.
i różne przybory, jak drągi, deski, druty etc.	

Ponadto odkryto na terenie przy kościele, na 2 m. pod powierzchnią, żwir, który dać nam może w przyszłości niemałe korzyści, a przypuszczać należy, że znajdzie się tam także piasek do murowania.

## Kat. Towarzystwo Budowy Kościoła

Sprawozdanie Tow. Budowy Kościoła za rok 1933 przedstawia się następująco:

<b>Liczba członków wynosi:</b>	a) w naszej parafji	406
	b) poza naszą parafją	50
	c) honorowych	3
	d) fundatorów	1
	e) towarzystw	5
	<b>Razem:</b>	<u>465</u>

## Sprawozdanie kasowe za rok 1933:

Dochód:	pozostałość z roku 1932	527,33 zł.
	składki członkowskie w r. 1933:	3 604,12 „
	<b>Razem:</b>	<u>4 131,45 zł.</u>

Rozchód: do kasy „Fund. now. kościoła“ 4 130,— zł.

Zestawienie:

Dochód . . .	4 131,45 zł.
Rozchód . . .	4 130,— zł.
	<u>pozostaje 1,45 zł.</u>

Gotówka w Miejskiej Kasie Oszczędności 1,45 zł.

## Spis mężów zaufania i przez nich zebranych składek:

Gdaniec Franciszek (Prątnica, Siedlisko)	131,15	zł.
Hebel Józef (Sobieskiego)	477,60	„
Kaczyński Paweł (Suchostrzygi)	42,55	„
Klejna Bonifacy (Kozia, Kaszubska, Pomorska, Chłodna)	272,15	„
Kowalewski Stanisław (Wilcza, Młyńska)	284,55	„
Mucha Antoni (Gdańska)	366,25	„
Piątkowski Szymon (Krucza, Półwiejska, Prosta)	115,95	„
Preiss Bernard (Staremiasto)	338,75	„
Prochowski Antoni (Dworzec, Król. Jadwigi i inne)	258,60	„
Pruszyński Wilhelm (Kolej., Łąk., Zuławska, Wierzbowa)	142,50	„
Schroederowa (Zajączkowo, Tczewskie Łąki)	55,90	„
Sobolewski Leon (Most., Połudn., Pomira, N. Rynek)	149,—	„
Wiśniewski Franciszek (Piaskowa, Skarszewska)	245,15	„
Pracownicy Oddziału Mechanicznego	75,06	„
Kasa Stacyjna	16,67	„
Kasjer odebrał	553,—	„
Procent za rok 1932	51,79	„
Oddz. Mech. zamiast wieńca dla śp. Talkowskiego	18,—	„
Parow. Zajączkowo zamiast wieńca dla śp. Talkowskiego	9,50	„
	<u>3604,12</u>	zł.

Do Zarządu Towarzystwa Budowy Kościoła należą: ks. proboszcz Młyński, przewodniczący, p. Antoni Prochowski, sekretarz, p. Marcei Samp, skarbnik, pp. Mucha, Ossowski, Szymański, Zimnoch: ławnicy.



Zelatorki Apostolstwa Modlitwy, z nową chorągwią Najświętszego Serca Jezusowego, poświęconą w dniu 11 czerwca 1933 r., przez Czciw. ks. kan. Dr. Raszeję.

## Wykaz kolekt domowych,

urządzanych na terenie miasta Tczewa na rzecz budowy nowego kościoła.

L. p.	Ulice, w których kolektowano	Kto kolektował?		
		a. w kwietniu 1933 r.	b. w lipcu ..	c. w wrześniu ..
1	Wilcza	a. Maszkowa - Czaja	a. 90,—	
		b. „ - Kuchcińska	b. 74,30	
		c. „ „	c. 93,20	
2	Chłodna, Pomorska	a. Stankiewiczowa - Sampowa	a. 54,50	
		b. „ „	b. 44,40	
		c. „ „	c. 46,—	
3	Południowa, Ka- szubska, Dworzec	a. Czarnecka - Muchowa	a. 185,70	
		b. „ „	b. 137,30	
		c. „ „	c. 141,—	
4	Mostowa, Kozia, Pomira, N. Rynek	a. Kapichowa - Nelkowa	a. 160,—	
		b. Gawełowa - „	b. 126,50	
		c. Kapichowa - „	c. 173,20	
5	Półwiejska, Młyńska	a. Wasielewska - Brzozowska	a. 92,40	
		b. „ „	b. 90,80	
		c. „ „	c. 93,—	
6	Krucza, Prosta	a. Dargacz - Dysarz	a. 56,50	
		b. Lipińska - Brzozowska	b. 55,—	
		c. Gierszewski - Eron	c. 41,50	
7	Prątnica, Piotrowo	a. Ciechanowska - Majewska	a. 88,—	
		b. „ „	b. 86,50	
		c. „ „	c. 81,10	
8	30 Stycznia, Starog., Paderewskiego	a. Michalski -	a. 38,30	
		b. „ - Pastwa	b. 44,15	
		c. „ - Sagermann	c. 45,—	
9	Czyżykowo	a. Genski - Gdaniec	a. 42,—	
		b. „ - Dargacz	b. 38,50	
		c. Preiss - Merchel	c. 44,—	
10	Królewiecka, Pod- górna, Forstera, n. Wisłą	a. Krzemieniecka - Gierszewska	a. 56,50	
		b. „ „	b. 43,50	
		c. Gierszewski	c. 37,70	
11	Rynek, Rybacka	a. Chabowski - Karpus	a. 55,70	
		b. „ „	b. 39,—	
		c. „ „	c. 41,20	
12	Dworcowa, Podmurna	a. Zimnoch - Zimnochowa	a. 100,—	
		b. „ „	b. 60,50	
		c. „ „	c. 63,50	
13	M. Piłsudskiego	a. Borzyszkowski - Samp	a. 140,—	
		b. „ „	b. 62,50	
		c. „ „	c. 143,50	
14	Mickiewiczza, Krótka, Kościuszki, Łazienna	a. Ossowski	a. 181,50	
		b. Glugła - Glugłowa	b. 149,40	
		c. Ossowski	c. 134,—	

L. p.	Ulice	Kto kolektował?	Suma w zł.
15	Sambora, Zamkowa, Nowa, Król. Jadwigi	a. Sobczakowa - Szarmachowa	a. 97,—
		b. „ „	b. 77,10
		c. „ - Sejkowska	c. 82,70
16	Gdańska	a. Sampowa - Ślizewska	a. 264,—
		b. „ „	b. 167,—
		c. „ „	c. 201,05
17	Kopernika, Sło- wackiego	a. Strzeszewska - Kuchcińska	a. 37,10
		b. „ - Borońska	b. 33,—
		c. „ - Zablewska	c. 19,—
18	Ogrodowa, Wąska	a. Gdaniec - Geński	a. 54,40
		b. Dargacz - „	b. 49,50
		c. „ „	c. 61,—
19	Łąkowa, Żuławska, Wierzbowa, Kolejowa	a. Pruszyńska - Tybua	a. 116,—
		b. „ „	b. 105,50
		c. „ „	c. 97,50
20	Hallera, Lecha, Strzelecka	a. Tybua - Szrok	a. 50,05
		b. Sylkowa - Ślizewska	b. 59,10
		c. „ „	c. 43,—
21	Bałdowska, Zielona, Wybickiego, Sienkie- wicza, Krasieńskiego	a. Eron	a. 50,30
		b. Barganowska - Sejkowska	b. 31,80
		c. Kierska 28,10 Dysarz - Gdaniec 41,50	c. 69,60
22	Sobieskiego	a. Klonder - Michna	a. 224,—
		b. „ „	b. 177,80
		c. „ „	c. 172,20
23	Skarszewska, Piaskowa	a. Neumanówna - Pomierska	a. 109,10
		b. „ „	b. 101,—
		c. „ „	c. 86,50
24	Tczewskie Łąki, Zajązkowo	a. Brzeski Bronisław	a. 55,30
		b. „ „	b. 56,—
		c. „ „	c. 56,10
25	Suchostrzygi	a. Meter - Lipkowski	a. 150,—
		b. Bronk - Meyer	b. 73,—
		c. „ - Kochański	c. 81,—
26	Gniew	Tybua w lipcu	68,15
	Subkowy	Geński - Wyżykowski	60,40
	Lubiszewo	„ - Grenz	46,50
	Pelplin	Gierszewski	230,10
	Brzusce	Barganowska Zofja	44,30

Suma zebrana na kolekcje:

w kwietniu . . . . 2 548,35 zł.  
w lipcu . . . . . 2 432,60 „  
w wrześniu . . . . . 2 147,65 „

Razem 7 128,60 zł.

# Podziękowanie

Zaraz po Nowym Roku rozpocznie niniejszy Kalendarz Kościelny wędrówkę swoją po świecie. Jako Poślaniec św. Józefa pukać będzie do domów, gdzie mieszkają przyjaciele i dobroczyńcy naszego nowego kościoła. Pragnie wszystkich naszych Szlachetnych Dobrodziejów odwiedzić, z nimi pomówić o wielkim i zbożnym dziele budowy, niejako z nimi się naradzić i z całym zaufaniem niby wyliczyć się z zebranych funduszków do ostatniego grosza.

Lecz przedewszystkiem chce Poślaniec św. Józefa **dziękować** — dziękować bez końca. Na pierwszym miejscu kieruje modły dziękczynne do Najwyższego Pana i Dobroczyńcy, do Boga, który poprzez trudności i kłopoty, mimo kryzysu, tak szczęśliwie dzieło nasze poprowadził.

Błogosławmy Pana!  
Bogu chwała!

Niesie Poślaniec św. Józefa to gorące i serdeczne podziękowanie wszystkim naszym ofiarnym i szlachetnym Dobrodziejom, szczególnie zaś tym, których nie wymienia niniejszy kalendarz a którzy rozproszeni są po całej naszej Ojczyźnie, po całej Polsce. Przy tej sposobności pragnie „Poślaniec“ jeszcze zaznaczyć i wyjaśnić, że nasze Towarzystwo mężczyzn pod wezw. św. Józefa w lipcu 1933 r. uchwaliło z pożyczki 2000,— zł. udzielonej w r. 1931 na budowę kościoła, ofiarować 1500,— zł. na ten zbożny cel; resztująca suma 500,— zł. została już w r. 1932 zwrócona. Za hojny i wspaniałomyślny dar szczerze „Bóg zapłać“.

A do Ciebie, Kochany Czytelniku, zwraca się „Poślaniec“ z gorącą prośbą:

Wspomagaj wedle możności dzieło budowy kościoła. Uczyni coś dla chwały Bożej!

A gdy nie masz groszy, to ofiaruj modlitwy swoje. Módl się, Bracie, Sostro, ustawicznie, by Pan Bóg raczył czuwać i opiekować się swoją nową świątynią!

**Módlmy się nabożnie za wszystkich dobroczyńców nowego kościoła, aby Im Bóg Wszehmogący wynagrodzić raczył w tem życiu swem błogosławieństwem, a w przyszłym życiu dał im chwałę wieczną.**

**Ojciec nasz — Zdrowaś Marja...**

# Statystyka parafjalna

(Liczby w nawiasach odnoszą się do roku 1932)

Z kartoteki i ksiąg parafjalnych podaje się następujące dane statystyczne:

<b>rodzin</b> na początku 1932 r.	1955	(1959)
z tych rodzin katolickich	1940	(1942)
rodzin mieszanych	15	(17)
Liczba mężczyzn wynosiła	1891	(1850)
niewiast	2009	(1995)
młodzieńców	895	(991)
dziewic	902	(965)
dzieci	3642	(3610)
<b>Parafia liczy więc dusz razem</b>	<b>9339</b>	(9411)
Dzieci do lat 7 (przedszkolnych)	1866	(1949)
od lat 7 do 14	1776	(1661)
razem	3642	(3610)
<b>Chrztań</b> było do dnia 10 grudnia	229	(259)
z tych było chłopców	117	(133)
dziewcząt	112	(126)
dzieci nieślubnych	19	(11)
<b>Ślubów małżeńskich</b> było	52	(49)
z tych par katolickich	52	(49)
mieszanych	—	(—)
<b>Zapowiedzi</b> ogłoszono w naszym kościele	94	(91)
<b>Zgonów</b> zapisano do dnia 10 XII. 1933 r.	110	(139)
między temi w 1-szym roku życia	40	(57)
<b>Do I. Komunji św.</b> przyjęto dzieci	289	(299)
i to chłopców	153	(143)
dziewcząt	136	(156)
Liczba parafjan, zapisanych do spowiedzi wielkanocnej	6500	(6417)
Liczba parafjan, którzy spełnili obowiązek wielkanocny	6200	(6217)
Ogółem wydzielono w naszym kościele Komunji św.	75000	(69430)
Na każdego komunikującego parafjanina przypada	12,0	(11,1)
Liczba chorych, którzy w przeciągu roku przyjęli Komunję św.	182	(235)
Na łono Kościoła św. wróciło	1	(1)

## Stowarzyszenie Pań Miłosierdzia

### Sprawozdanie kasowe

#### Dochód:

1. Pozostałość z roku 1932 . . . . .	94,29 zł.
2. Procent za rok 1932 . . . . .	20,66 „
3. Składki miesięczne . . . . .	710,35 „
4. Z sprzedanych miesięczników . . . . .	25,69 „
5. Tow. mężczyzn pod wezw. św. Józefa . . . . .	150,— „
6. Stow. Matek . . . . .	200,— „
7. Kwesta domowa urządzona w marcu 349,50; w li- stopadzie 329,85 . . . . .	679,35 „
8. Kwesta na biedne dzieci do I Komunji św. . . . .	277,05 „
9. Dochód z Wieczornicy w dniu 8 grudnia 1933 . . . . .	91,32 „
<b>Razem:</b>	<b>2248,71 zł.</b>

#### Rozchód:

1. Na „święconkę“ 1933 r. . . . .	332,30 zł.
2. Na przyjęcie dzieci do I Kom. św. . . . .	471,— „
3. Koszta opieki nad ubogimi w ciągu roku . . . . .	639,12 „
4. Na urządzenie gwiazdki dla ubogich naszej parafji . . . . .	750,— „
5. Różne . . . . .	49,90 „
<b>Razem:</b>	<b>2242,32 zł.</b>

#### Zestawienie:

Dochód . . . . . 2248,71 zł.

Rozchód . . . . . 2242,32 zł.

Pozostaje: 6,39 zł.

#### Módlmy się

Najłaskawszy Jezu, któryś błogosławionego Wincentego, Twojej żarliwej miłości Apostoła, w łonie Kościoła wzbudzić raczył: zlej na sługi Twoje ten sam miłości zapał, aby dla miłości Twej z całego serca to co posiadają, nadto i siebie samych ubogim oddawali. Który z Bogiem Ojcem żyjesz i królujesz w jedności Ducha Świętego Bóg po wszystkie wieki wieków. Amen.

Święty Wincenty á Paulo,

Módl się za nami i za naszymi ubogimi!



## Skarbonka św. Antoniego

### Sprawozdanie kasowe

#### Dochód:

1. Pozostałość z 1932 r.	7,40 zł.
2. Wpływy do skarbonki św. Antoniego	1283,35 „
3. Subwencja Magistratu: na ochronkę biedn. dzieci	700,— „
4. Starostwo Krajowe, Toruń: na „ „ „	50,— „
5. Konferencja Panów św. Wincentego parafji św. Krzyża: na ochronkę biednych dzieci	390,— „
5. Kolekta kościelna na ubogich	150,— „
6. Tow.: Assicurazioni Generali Trieste: na ubogich	100,— „
7. Inne ofiary	54,35 „
<b>Razem:</b>	<b>2735,10 zł.</b>

#### Rozchód:

1. Ubogim wsparcie w ciągu roku	908,30 „
2. Na ochronkę biednych dzieci na Prątnicy	1244,30 „
3. Na gwiazdkę ubogim naszej parafji	420,— „
4. Różne zapomogi	146,50 „
<b>Razem:</b>	<b>2719,10 zł.</b>

#### Zestawienie:

Dochód . . .	2735,10 zł.
Rozchód . . .	2719,10 zł.
Pozostaje:	16,— zł.

#### Módlmy się

Dobroczyńcom ubogich łaskę Twoją racz udzielić, naj-  
 łaskawszy Jezu, który czyniącym miłosierdzie w imię Twoje stokroć  
 tyle i królestwo niebieskie obiecać raczyłeś. Amen.

## Stowarzyszenie Dzieciątka Jezus

### Sprawozdanie kasowe

#### Dochód:

1. Stan kasy w dniu 1 stycznia 1933 r.	193,65 zł.
2. Składki miesięczne członków	514,40 „
3. Składka zebrana na kielich mszalny	181,30 „
4. Składki zebrane przez dzieci na nowy kościół	1800,— „
5. Kółko misyjne żeńskie S. M. P.	6,80 „
6. Inne ofiary	14,90 „
<b>Razem:</b>	<b>2711,05 zł.</b>

### Rozchód :

1.	Dzieło Dzieciątka Jezus, Pelplin . . . . .	265,20 zł.
2.	Dzieło Rozkrzewienia Wiary, Pelplin . . . . .	100,10 „
3.	Dzieło św. Piotra, Pelplin . . . . .	80,10 „
4.	Ofiary na budowę nowego kościoła . . . . .	1700,— „
5.	Ofiara na nowy kielich mszalny . . . . .	181,30 „
6.	Składka do Tow. Budowy Kościoła . . . . .	100,— „
7.	Na urządzenie nabożeństw i wspóln. Kom. św. . . . .	89,45 „
8.	Różne wydatki: na Stow. Dz. Jez. i Krucjaty Euchar. . . . .	194,40 „
Razem: <u>2710,55 zł.</u>		

### Z e s t a w i e n i e :

Dochód . . . . .	2711,05 zł.	
Rozchód . . . . .	<u>2710,55 „</u>	
Pozostaje: 0,50 zł.		

Najśw. Panno Marjo, módl się za nami  
i za biednymi dziećmi pogańskimi!

Króluj nam Chryste, zawsze i wszędzie!

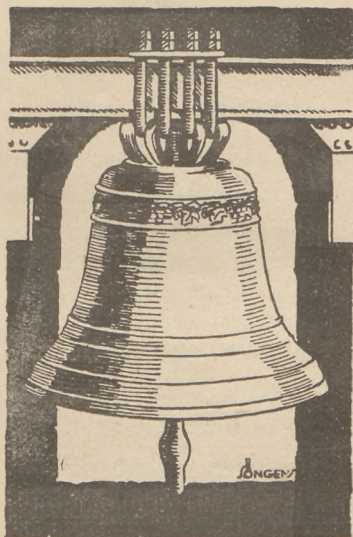


Dziewczęta i chłopcy przyjęci do I Komunii św.  
w dniu 27 sierpnia 1933 r.

# STOCZNIA GDAŃSKA

Adr. tel. Stocznia, Gdańsk.

Tel. 23441.



d o s t a r c z a

## DZWONY KOŚCIELNE

ze specjalnego śpizu o niedorównanej pełni  
i czystości tonów.

### Własne biura okręgowe w Polsce:

**Warszawa**, ul. Jasna 11 m. 5, tel. 699-18

**Lwów**, ul. Romanowicza 11, tel. 48-88

**Poznań**, ul. Słowackiego 18 m. 4, tel. 77-85

**Łódź**, ul. Traugutta 9, tel. 141-83

**Kraków**, ul. Wiślana 12, tel. 130-49

**Katowice**, ul. Wita Stwosza 3, tel. 27-10.

### Zastępstwa w Polsce:

**Lublin**, (Inż. Jarzęcki), ul. Krak. Przedmieście 56 m. 8, Tel. 9-62.

# Bank Ludowy

Spółdzielnia z ogr. odpow.  
**w T c z e w i e**  
Telefon nr. 369

przyjmuje **wkłady oszczędnościowe** za dobrem oprocentowaniem począwszy już od **1 złotego**.

Wszelkie złożone w Banku Ludowym w Tczewie **oszczędności zabezpieczone są** wpłaconymi udziałami, rezerwami oraz odpowiedzialnością majątkową wszystkich członków, **wynosząc ca zł. 4<sup>1</sup>/<sub>2</sub> miliona**.

Duże pogotowie gotówkowe pozwala na wypłacenie wkładów terminowych bez uprzedniego wypowiedzenia.

---

Lokal mieści się w własnym gmachu przy ul. Dworcowej nr. 37

Rok założenia 1906      Godziny kasowe od 8—13.      Rok założenia 1906

---

## Mleczarnia w Tczewie

Spółdzielnia z ograniczoną odpowiedzialnością

**T C Z E W, Nowy Rynek 3/4**

Telefon nr. 112



Telefon nr. 112

Polecamy Szanownym Czytelnikom Kalendarza Kościelnego:

**Mleko konsumcyjne - Masło deserowe - Sery śmietaną, maślankę, jajka i inne produkty nabiałowe**

**Siedziba Centrali: TCZEW, Nowy Rynek 2-3**

Siedziba własnych sklepów detalicznych:

- 1) ul. Gdańska nr. 7.
- 2) ul. 30 Stycznia nr. 14.
- 3) ul. Mickiewicza nr. 9.
- 4) ul. Pogórna nr. 24.

# Stow. Dzieciątka Jezus

## Roczne zestawienie ilości członków, zebranych składek i ofiar w r. 1933

Nazwisko i imię kolektorki	Ulice, w których zbierają	Ilość członków	Suma składek wpłaconych w ciągu roku
1. Wendtówna Jadwiga	Gdańska	244	326,30
2. Wenta Helena	Kaszubska, N. Rynek	75	114,60
3. Plegerówna Anna	Kolejowa, Wierzbowa, Dworzec	66	74,80
4. Karczykowska Klara	Krucza	107	97,35
5. Maksówna Anna	Łąkowa, Żuławska	85	118,65
6. Lorkowska Klara	Mostowa, Chłodna	73	107,85
7. Kowalewska Eryka	Młyńska	90	122,75
8. Królówna Helena	Piaskowa	70	85,30
9. Lange Wanda	Południowa	83	99,35
10. Wojewodzianka Jadwiga	Półwiejska, Prosta	90	91,50
11. Wąsówna Bronisława	Pomorska, Pomira, Kozia	175	257,65
12. Ciechanowska Zofja	Wigury, Żwirki (Siedlisko)	138	111,30
13. Hoffmann Helena	Skarszewska	120	136,90
14. Kleinówna Małgorzata	Sobieskiego	215	314,65
15. Janicka Dorota	Suchostrzygi	160	156,10
16. Kławikowska Łucja	Wilcza	180	191,30
17. Szrederówna Halina	Zajączkowo	18	28,65
18. Kędrzycka Barbara	Prątnica (nowe domy miejskie)	140	60,70
		2 129	2 495,70



P 0552/II  
14

# Spis rzeczy

	strona
Na chwałę Bożą . . . . .	4
Słowo wstępne . . . . .	5
Porządek nabożeństw . . . . .	7
Kalendarjum . . . . .	9
Kochajcie swoją parafję . . . . .	23
A. Część ideowa	
1. Co to jest „parafja“? . . . . .	24
2. Jakie zadania i cele ma parafja? . . . . .	25
3. Jakie są zadania parafjanina? . . . . .	26
4. Jakie są zadania organizacyj parafjalnych? . . . . .	27
5. Program pracy dla naszej parafjalnej Akcji Katolickiej na rok 1934 . . . . .	29
B. Część gospodarcza	
1. Sprawy majątkowe i gospodarcze naszej parafji . . . . .	31
2. Budżet naszej parafji . . . . .	32
3. O składkach kościelnych wedł. nowej ustawy polskiej . . . . .	38
Sprawozdanie kasy kościelnej za rok 1933 . . . . .	40
Sprawozdanie z kasy cmentarnej za rok 1933 . . . . .	41
Trzeci rok budowy nowego kościoła w Tczewie . . . . .	43
I. Rzut oka na lata poprzednie . . . . .	45
II. Trzeci okres budowy nowego kościoła . . . . .	46
Nasz program budowlany na rok 1934 . . . . .	50
Sprawozdanie kasowe za rok 1933 . . . . .	52
Wyszczególnienie różnych ofiar . . . . .	54
Ile zużyto materiałów budowlanych . . . . .	56
Kat. Towarzystwo Budowy Kościoła . . . . .	56
Wykaz kolekt domowych . . . . .	58
Podziękowanie . . . . .	60
Statystyka parafjalna . . . . .	61
Sprawozdanie kasowe Stow. Pań Miłosierdzia . . . . .	62
Skarbonka św. Antoniego . . . . .	63
Sprawozdanie kasowe Stow. Dzieciątka Jezus . . . . .	63
Roczne zestawienie ilości członków i składek Stow. Dzieciątka Jezus . . . . .	67

# Apteka na Nowemmieście

**Leon Szulc-Rembowski**

ul. Gdańska 5



Telefon nr. 284



**Wykonuje**

**recepty wszystkich Kas Chorych**

**oraz poleca**

**wszelkie artykuły  
drogeryjne i toaletowe.**

Ogłoszenia  
z Nowegomiasta

*Marja Wesółowska*  
TCZEW, ul. Gdańska 7



*Skład towarów kolonialnych i spożywczych.*

*Sprzedaż wyrobów tytoniowych.*

**ZAKŁAD FRYZJERSKI**

w y k o n u j e

**wszelkie prace fryzjerskie  
jako i damskie strzyżenie włosów**

Czysta i rzetelna obsługa!

Czysta i rzetelna obsługa!

**Jan Rzoska, Tczew, Gdańska 6, róg Mostowej**



**P. Pawelczakówna**  
**T C Z E W**  
**ul. Sobieskiego 15**

Skład towarów kolonjalnych.

❖ Restauracja ❖

**Wł. Jasiński**  
**Tczew**  
**ul. Skarszewska 11 i 20a**

F A B R Y K A

pierwszorządnych  
wyrobów  
mięsnych

**Franciszek Sobisz, Tczew**

Telefon 138

**ul. Gdańska 14**

Telefon 138

**Cukiernia - Piekarnia**  
**Skład kolonjalny i delikatesów**

Przyjmuje zamówienia na wszelkie ciasto, torty, sękacze,  
wiedeńskie desery i wszelkie inne wyroby.

Sprzedaż cukierków, czekolady, keksów, brukowców,  
katarzynków i różnych pierników.

**Józef Krużycki**

**Tczew, ul. Mostowa 3**

Skład towarów

kolonjalnych i spożywczych.

**Franciszek Buniek**

**T c z e w**

Gdańska 6.

Gdańska 6.

Skład

wszelkich

wyrobów

mięsnych

**Handel opalem**

**i artykułami budowlanymi**

**Zakład krycia dachów**

**J. Klein - Tczew**

ul. Kaszubska nr. 2

Tel. 394

Tel. 394

**Wojciech Adamski**

**T c z e w**

ul. Gdańska nr. 10

Skład wszelkich

wyrobów mięsnych

**Aniela Dragańska**

**T c z e w**

ul. Gdańska nr. 8.

--

ul. Gdańska nr. 8.

Skład towarów kolonialnych.

**Robert Adrjan**

**Tczew, ul. Gdańska 2**

Skład wszelkich

wyrobów mięsnych

**Franciszek Karpus**

Skład kolonialny

-- i delikatesów --

Tczew, ul. Młyńska 4a

# M. ZAMEK - TCZEW

ul. Chłodna nr. 2.

---

*Najlepsze i najtańsze*

**ŹRÓDŁO ZAKUPU**

*dla towarów kolonialnych.*

## Handel Drzewa

**Roman Radziejewski**

**TCZEW**

Skarszewska 5a Tel. 270

poleca:

**drzewo budowlane  
i opałowe jak rów-  
nież dykty klejone  
i fornier.**

## Antoni Klamann

Tczew, ul. Mostowa 2.

---

FABRYKA

pierwszorzędnych

wyrobów

mięsnych.

## A. Spierewka - Tczew

ul. Skarszewska 11

■ ■ ■

**Skład kolonialno - spożywczy**

**Smary i oleje maszynowe**

# M. Krenski - Starogard

Oddział Tczew, ul. Sobieskiego 38

Stale na składzie:

deski: stolarskie

cement

„ podłogowe

wapno

drzewo budulcowe

gips

szczapy opałowe

smoła

dykty

gwoździe

forniery

lepnik i papa

**Ceny niskie!**

--

--

**Ceny niskie!**

## Leon Borzyszkowski

Telefon 186.

TCZEW

ul. Kaszubska

(nowowynbudowany własny dom)

### Piekarnia i Cukiernia

Pozatem pieczywo moje nabyć można w następujących składach spożywczych:

**Marja Wesółowska**, ul. Gdańska; **Gertruda Dragańska**,  
ul. Gdańska; **Marja Zamek**, ul. Gdańska; **Scheibe**,  
ul. Sobieskiego; **Franciszek Karpus**, ul. Młyńska;  
**Agnieszka Pawłowska**, ul. Skarszewska. -- --

# Ogłoszenia z Staregomiasta

---

---

## Józef Słomion, Tczew

Tel. 164

ul. Dworcowa 19

Tel. 164

Skład towarów kolonialnych i delikatesów  
Restauracja oraz sprzedaż wódek, likierów i win kraj. i zagr.  
— — jako też węgla i drzewa opałowego — —

**Specjalność: codzień świeżo palona kawa.**

## Centrala Obuwia i Skór

właśc.: Bernard Brzozowski

Rynek nr. 17

Tczew

Rynek nr. 17



Polecam po znanych niskich cenach:

**Obuwie damskie, męskie i dziecięce dobrej jakości**

==== Największy wybór w miejscu ====



## *Apteka pod Złotym Lwem*

*właśc.: Kazimierz Nadolski*

**TCZEW**

***Jedyna polska apteka na Staremmieście***

*wykonywa*

*recepty prywatne i kasowe*

*oraz dostarcza*

*wszelkie artykuły apteczne*

*i specyfiki krajowe i zagraniczne.*

**Chcesz oszczędzić pieniądze**

kupuj w

**Domie towarów modnych**

**Ed. Witosławski**

**TCZEW, Stary Rynek 3-4.**

**Największy magazyn bławatów,  
konfekcji i galanterji w miejscu.**

# Władysław Maciejewski

Telefon 66

TCZEW

Rynek 16

poleca

w największym na miejscu wyborze  
i po cenach korzystnych

**Bławaty**

**Konfekcję**

**Futra**

**Bieliznę**

**Trykotaże**

**Firany**

**Dywany Chodniki**

**Towary drobne**

Proszę zwiedzić mój skład bez przymusu kupna.

Kto u mnie kupuje, ten dobrze kupuje.

**Wszyscy powinni wiedzieć,**

ze już od stycznia każdego roku  
wszelkie przeróbki, reperacje i odnowienia

## Futer

**oraz nowe sztuki i galanterje**

wykonuje za pół ceny — — — —

**Pracownia Kuśnierska**

**W. Barczyńskiego**

**Tczew, ul. Dworcowa nr. 1**

**Serwisy:** do obiadu, kawy, herbaty i mokki  
do win i likierów  
niklowe

**Urządzenia domowe i kuchenne :-: Porcelana**  
**Fajanse :-: Szkło :-: Emalja :-: Popielniczki**

po najniższych cenach

**Małgorzata Wojciechowska**

**Tczew, ul. Dworcowa 25**

**W. Dudziński**

Tczew, Mickiewicza 4.

Tel. 217 :-: Tel. 217

**Skład mebli**

jadalki, sypialki, pokoje męskie,  
klubowe, zegary i t. d.

**Skład cukierków,  
czekolady i różnych  
pierników**

**Aniela Bielska**

**Tczew,  
ul. Dworcowa 1.**

**Pomorski Dom Towarowy**

właśc.: STANISŁAW SZELLONG

**Tczew, ul. Dworcowa nr. 34**

**POLECA:**

po niskich cenach konfekcję damską,  
męską i dziecięcą, bławaty oraz towary  
krótkie i inne artykuły codziennej potrzeby.

**Moja zasada:**

Kto raz u mnie kupi, pozostaje na zawsze moim klientem.



Pośredniczymy w zakupie parcel  
budowlanych. — Informujemy o tem,  
gdzie i jak budować, jak uwolnić  
się od podatku dochodowego.

-- Posiadamy własne parcele budowlane. --

# Tczewska Spółdzielnia Osadnicza

Spółdz. z ogr. odpow.

**w T c z e w i e**

-- Biuro ulica Kościuszki nr. 9. --

## Polecam

mój bogato zaopatrzony sklep bławatów,  
konfekcji i galanterji oraz bielizny męskiej  
i damskiej po cenach bardzo korzystnych,

# M. Gliszczyński

**ul. Mickiewicza nr. 7**

dawniej Orcholski.

# Józef Słowiński, Tczew

Telefon 178

ul. Mickiewicza 9

Telefon 178

## P i e k a r n i a

Pierwszy skład wszelkich zamówień w miejscu, poleca dziennie:

ciastka do herbaty, kawy i deserowe, sękacze,  
torty fasonowe, francuskie, marcepan i t. d.

**Specjalność: bułeczki wodne i maślane.**

## Farbiarnia Dr. Proebstel i Ska w Tczewie

ul. Słowackiego nr. 1

Fabryka w Wielkopolsce.

## J. PETERS nast.

Paweł Kowalski

Tczew

ul. Marsz. Piłsudskiego

Specjalny skład farb i tapet.

Tapety, farby, pokost, lakier, kit,  
terpentyna, szelak, bronzy, pendzle,  
szczotki, wosk do podłóg, ścierki,  
tran, wycieraczki do nóg, trzepaczki,  
Trzcina do wyplatania krzeseł.  
Specjalność do użytku domowego:  
gotowe farby pokostowe i lakierowe.

## Dom Towarowy K. Wiśniewski - Tczew

Telefon nr. 18.

RYNEK

Telefon nr. 18.

—0—

Skład bławatów —:— Wielki wybór konfekcji męskiej,  
damskiej i dziecięcej —:— Bielizna —:— Towary  
krótkie —:— Artykuły męskie —:— Kołdry i chodniki

# Jan Struczyński

---

**HURTOWNIA KOLONJALNA**

**zboże**

**opał**

**Tczew**

**Telefon 183**

**Kościerzyna**

**Telefon 12**

# B. POLEWICZ

## skład obuwia

naprzeciw Bazaru Tczew ul. Kościelna nr. 2.

**Największy wybór  
i najniższe ceny!**

### Drukarnia Pospieszna i Księgarnia

właśc. Ignacy Fortuna  
Telefon 288.

**Tczew, ul. Kościuszki 1.**

wykonuje  
druki wszelkiego rodzaju  
❖ szybko i tanio ❖

poleca  
wszelkie artykuły piśmienne,  
❖ biurowe i szkolne. ❖

Najkorzystniejsze źródło zakupu!

### Specjalny Dom

Farb i Tapet

## R. Kowalski

Tczew

ul. Krótka nr. 20.

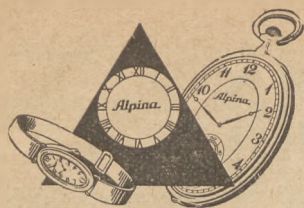
# Władysław Żabiński

Tczew, ul. Dworcowa 29.

Pierwszorzędny skład

delikatesów na miejscu.

❖ ❖ Kto tam kupuje, ten nie pożałuje. ❖ ❖



**Alpiņa**

# Bernard Sobeccki

mistrz zegarmistrz. i jubiler

**TCZE W, ul. Dworcowa 5**

Telefon 210 — Telefon 210

Stale wielki wybór

**w zegarkach, artykułach złotniczych i optycznych**

Najtańsze źródło zakupu. — Najtańsze źródło zakupu.

## Kwiaciarnia

**Fr. Jagielski**

**Tczew, Dworcowa 29**

*Ogrodnictwo: ul. Chłodna 5*

Kwiaty w doniczkach i cięte.  
Bukiety w pięknym zestawieniu o każdej porze dnia.  
Wieńce od najtańszych do najdroższych. Gustowne dekoracje dla wszelkich uroczystości.

## Willy Klink

**TCZE W**

**ul. Kościuszki nr. 24**

Telefon nr. 304

—  
Wykonuje wszelkie instalacje gazowe, wodociągów, światła elektrycznego, motorów, telefonów, piorunochronów i radjowe.

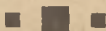
**Kwestjonowany od roku 1905.**

# K. Murawski

**TCZE W, ul. Hallera 29**

Telefon nr. 185

Telefon nr. 185



Żelazo sztabowe — Stal — Podkowy — Węgiel kowalski  
Narzędzia rzemieślnicze wszelkiego rodzaju — Okucia i artykuły budowlane — Sprzęty kuchenne i domowe — WYROBY STALOWE.

Najtańsze źródło zakupu!

Fachowa obsługa!

**Specjalny  
dom  
margaryny  
i tłuszczów**

# Hollando

**Towary  
kolonialne  
i  
delikatesy**

właśc.: Franciszek Pinszke

**Tczew, ul. Mickiewicza nr. 2  
filja: ul. Dworcowa 1.**

Telefon nr. 94.

--

Telefon nr. 94.

## W. Szynalewski

**Dom Konfekcyjny**

**TCZEW**

**Rynek 9 -- Rynek 9**

Konfekcja damska i męska —  
Kapelusze — Artykuły męskie  
—:— Bielizna —:—

## J. Wszyński

mistrz malarski

**Tczew, ul. Podgórna 2.**

Telefon nr. 142.

Zakład malarsko-dekoracyjny.  
Malowanie szyldów. -- Wielki  
wybór w obrazach artystycznych.  
-- Ramy do obrazów.  
Szkłarnia i oprawianie obrazów.  
Ceny niskie!

# „KORKOLIT“

**Przemysł Izolacyjny Sp. z o.o. w Gdyni  
z siedzibą w Tczewie przy ul. Czatkowskiej 2**

Telefon 223

--

--

Telefon 223

wyrabia wszelkie materiały do izolacji ciepłochronnej,  
chłodniczej oraz wodochronnej. Wykonywa wszelkie roboty  
-- izolacyjne po cenach bezkonkurencyjnych. --

Jako specjalność wyrabia masę izolacyjną azbestowo —  
-- okrzemkową, jak płyty i lupiny korkowe. --

— Żądać oferty i cenniki. • —

Bławy :- Bieliznę :- Try-  
kotaże :- Towary krótkie :-  
Artykuły męskie :- Czapki  
i ubrania

**poleca po bardzo niskich  
cenach**

**W. Kobyliński**

**T C Z E W**

**ul. Dworcowa nr. 36.**

**Stefan Rapior**

**Kwiaciarnia - Sklep nasion**

**ul. M. Piłsudskiego nr. 20**

Telefon 334. -- Telefon 334.

**p o l e c a**

z własnego Zakładu Ogrodniczego  
kwiaty doniczkowe i cięte,  
wiązanki i wieńce, cebulki  
kwiatowe, kłącze dalij, nasio-  
na warzywne i kwiatowe.

**Dom kapeluszy i towarów krótkich**

**T c z e w, ul. Mickiewicza nr. 19.**

**ZOFJA POLITOWICZ**

**właśc. Władysław Sabowski**

POLECA w wielkim wyborze ostatnie nowości w kapeluszach  
damskich, torebkach damskich, pończochy, rękawiczki,  
skarpety, koszule wierzchnie, krawaty i t. d.

:- :- Naszą zasadą jest: duży obrót, mały zysk. :- :-

Obsługa rzetelna i fachowa.

**Józef Łoński**

**Tczew**

**ul. M. Piłsudskiego**

CUKIERKI :- CZEKOLADY

Hurt. Detal.

**J. Wolny**

**T C Z E W**

**ul. M. Piłsudskiego 20**

— — —

Księgarnia — Skład papieru —  
Kolektura Loterii Państwowej  
— Detaliczna sprzedaż wyro-  
bów tytoniowych.

**Robert Baniecki**

**TCZEW**

**Rynek nr. 13.**

—:—

Towary kolonjalne :- Sprzedaż wódek :- Sprzedaż win wszelkiego rodzaju :- Wolny skład soli.

**Jad. Stefańska**

**Zakład fotograficzny**

**Tczew, Kościuszki 19**

Wykonuje wszelkie zlecenia w zakres wchodzące oraz powiększenia (portrety) po bardzo przystępnych cenach.

Sprzedaż wszelkich przyborów i materiałów fotograficznych :- dla amatorów. :-

**Franciszek Łojewski**

mistrz stolarski

**Tczew, ul. Forstera nr. 10**

**przedtem ul. Dworcowa nr. 26—27**

Skład mebli i trumień :- Warsztat stolarski z elektrycznym zapędem :- Najtańsze źródło mebli wszelkiego rodzaju.

**Stowarzyszeniom daje się na trumny 10% rabatu.**

Dogodne warunki spłaty :- Dogodne warunki spłaty.

**Ł. KLONECKI**

**TCZEW**

**ul. M. Piłsudskiego nr. 20**

—0—

:- Pierwszorzędny :-  
SKŁAD DELIKATESÓW  
i WIN KRAJOWYCH  
na miejscu.

Drogerja i perfumerja

**FR. SŁOMKA**

**TCZEW**

**ul. Mickiewicza nr. 11.**

Telefon 77.

Telefon 77.

Specjalny oddział:

FARBY — TAPETY —  
FOTO-APARATY oraz  
WSZELKIE PRZYBORY



# Bernard Mańkowski

mistrz zegarmistrzowski - jubiler

(dawniej L. Radke)

Tel. 322 **TCZEW, ul. Mickiewicza 17** Tel. 322

Najstarsze tego rodzaju przedsiębiorstwo na miejscu.

Bogato zaopatrzony skład w zegary stojące, wiszące, biurowe i kuchenne, budziki, zegarki damskie i męskie. Kryształy i wyroby metalowe. Okulary, binokle, termometry i barometry  
Obrączki ślubne.

Fachowy warsztat reparacyjny.



## Centrala Rowerów

wł. Fr. Heuthe

**Tczew, Rynek nr. 22**

Telefon 231

Rowery, maszyny do szycia, instrumenty muzyczne, separatory, materiał elektroinstalacyjny.

Torebki damskie :- Portfele  
— Potmonetki :- Mydła —  
Wody kolońskie :- Perfumy  
Tapety :- Farby :- Pokost  
— Walizki :- Teczki —

## M. Cieśliński

**Drogerja Centralna**

**Tczew, Rynek 21**

Telefon nr. 151.

# K. Kiedrowski i Ska

Sp. z o. p.

Telefon 10 **Tczew, ul. Mickiewicza 18** Telefon 10

**Skład żelaza,  
artykułów domowych i kuchennych,  
Porcelana — Szkło — Fajans**

Najtańsze źródło zakupu! :- Najtańsze źródło zakupu!

# Bernard Kowalski

Tel. 232 **TCZEW, ul. Kościuszki 5** Tel. 232

— □ —  
**Rozlewnia piwa: Haberbusch i Schiele (Warszawa)  
i okocimskiego.**

==== **Hurtownia nabiału** ====

## Teofil Ossowski

**TCZEW**

ulica Skarszewska 30

— — —  
**Piekarnia — Cukiernia**

Poleca: Najlepsze pieczywo  
drożdżowe i desero-  
we, francuskie itd.

## Bronisław Szweda

**T c z e w**

**ul. Skarszewska 7a**

Tel. 131

Tel. 131

— — —  
**Handel słomy,  
sieczeni i paszy.**

# JERZY MORGENROTH

Telefon 238 i 188

**T c z e w**

Telefon 238 i 188

**ul. Marsz. Piłsudskiego nr. 22.**



Polecam na dogodnych warunkach spłaty:

pierwszorządne aparaty radjowe, urządzenia do trans-  
mitowania koncertów jak i artykuły instalacyjne do  
gazu, wody, kanalizacji i elektryczności.

**Włoska Spółka Akcyjna**  
**„Powszechna Asekuracja w Tryjeście“**

# **ASSICURAZIONI**

# **GENERALI TRIESTE**

**Rok założenia 1831**

**Kapitał akcyjny spółki całkowicie wpłacony**  
**L. 60.000.000**

**Fundusze gwarancyjne L. 1.623.182.872.21**



**Towarzystwo przyjmuje na najkorzystniejszych**  
**warunkach ubezpieczenia:**

na życie, od wypadków, od odpowiedzialności  
cywilno-prawnej, od ognia, od kradzieży  
z włamaniem, od rabunków inkasentów i po-  
słańców, od zbrojnego napadu w lokalach,  
transportów, walorów, przesyłek pocztowych,  
statków, samolotów oraz urządzeń portowych.

—0—

**Porady fachowej udziela:**

**Subdyrekcja Tczew, ul. Kopernika nr. 9**

Telefon nr. 280.

Telefon nr. 280.

*Książeczka oszczędnościowa w domu,  
to zádatek szczęścia i powodzenia  
całej rodziny.*

*Składajcie swe oszczędności tylko w pewnych i wypró-  
bowanych instytucjach, do których należy*

**Komunalna Kasa Oszczędności  
Powiatu Tczewskiego  
w Tczewie  
i jej Oddział w Gniewie**

*gdyż za wkłady tej Kasy odpowiada powiat tczewski  
całym swym majątkiem i siłą podatkową.*

# „Goniec Pomorski“

**(Dziennik Tczewski)**

**z dodatkami: „Krzyż“ i „Przyjaciel Dzieci“**

wychodzi

**codziennie z wyjątkiem niedziel i świąt.**

Prenumerata miesięcznie wynosi tylko 2,25 zł., a z przynie-  
sieniem do domu 2,61 zł. Zamawiać można na poczcie,  
administracji przy ul. Kościuszki 21 oraz w agenturach.

**Rodacy!**

*Popierajcie własny, polski, narodowy  
i katolicki organ. To Wasz obowiązek!*

**Wydawnictwo „Gońca Pomorskiego“  
w Tczewie**

Telefon administracji 384



Telefon redakcji 19

## Korzyści z kupna towaru krajowego

Każdy obywatel, kupujący towar krajowy, przyczynia się w ten sposób do dania zatrudnienia obywatelom swego kraju, powiększenia dochodów związków komunalnych i Skarbu Państwa oraz zmniejszenia w ten sposób obciążeń podatkowych, jakie nakładają na swych obywateli Skarb Państwa i gminy komunalne.

Spółcześnieństwa zachodnio-europejskie doceniają to należyście i nie kupują wyrobów zagranicznych, mając własne krajowe.

---

## Ogłoszenia firm zamiejscowych

---

Jedynie w społeczeństwie polskim tkwi dotąd nieuświadomione niczem mniemanie, że towar zagraniczny jest lepszy od krajowego, i jeszcze bardzo znaczna część naszego społeczeństwa chętniej nabywa towar zagraniczny aniżeli krajowy. U wielu niewiara we własne siły jest jeszcze tak duża, że żądają nawet towaru wyłącznie w opakowaniu zagranicznym w języku dla nich często niezrozumiałym. Wszyscy ci w ten sposób myślący nie zdają sobie zupełnie sprawy, że świadomie rujnują nie tylko dobrobyt, ale i potęgę gospodarczą i polityczną swego kraju.

Patryjotyczna i uświadomiona swych praw narodowych ludność Pomorza odznacza się niestety jeszcze pewnym nieuświadomieniem gospodarczym, gdyż nieraz chętniej nabywa wyroby zagraniczne aniżeli własne polskie, nie zdając sobie z tego sprawy, że w ten sposób wyrzuca swych braci na bruk, zmuszając ich do szukania pracy u obcych, którzy nimi poniewierają i niemiłosiernie wyzyskują.

Poprawa sytuacji gospodarczej w kraju może nastąpić jedynie wtedy, jeżeli obywatele kraju będą równie dostatecznie uświadomieni gospodarczo, tak jak są uświadomieni narodowo.

*Wiel. Duchowieństwu*

*polecam*

***Wina mszalne, francuskie,  
algierskie, włoskie i węgierskie***

*po cenach najtańszych*

***Wacław Maćkowiak***

***Toruń, ul. Szeroka 24.***

**Brunon Kaszubowski**

**Fabryka Cukierków i Czekolady**

**Starogard - Filja w Tczewie**

**ZAKŁAD BUDOWY ORGANÓW**

**J. GOEBEL**

**Gdańsk-Danzig, Johannissgasse nr. 9**

Budowa i przebudowa, reparacje i strojenie  
organów kościelnych.

❖ PISZCZAŁKI PROSPEKTOWE ❖

=====  
Instalacja motorów elektrycznych  
=====

# Witraże i oszklenia w ołowiu

od zł. 25,— metr kw.

najładniej i najlepiej wykonana znana od 1902 r.

**Krakowski Zakład Witrażów**

**S. G. Żeleński**

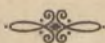
**K r a k ó w**

**aleje Z. Krasińskiego nr. 23**

**(dom własny)**

Telefon 106 — 16

P. K. O. 405 — 506



Przyjmuje także reparacje, odnowy,

oraz dostarcza żelaza i wentylatory.

===== FACHOWA OBSŁUGA =====

∴ Porada i kosztorysy bezpłatnie. ∴

**15 złotych medali w 31 lat pracy**

## **Kazimierz SCHAEFER - Wielkie Piekary**

Wojew. Śląskie. Rok założenia 1898. Tel. Szarlej nr. 12.

ZAKŁADY SZTUKI KOŚCIELNEJ

**Oddział Katowice**, ul. Poprzeczna 12. Telefon nr. 3377.

Największe przedsiębiorstwo artystycznych wyrobów kościelnych w Polsce.

HURTOWNIA DEWOCJONAŁÓW:

Figury rzeźbione i lane. — Bronzy. — Szaty liturgiczne i materiały. —

Książki liturgiczne i do nabożeństwa. — Wydawnictwa artystyczne. —

Dewocjonały. — Obrazy i ramy. — Przybory do użytku kościelnego.

**Na wszystkie towary ceny fabryczne.**

**Świece kościelne czysto woskowe,  
świece domowe i choinkowe,  
kadzidło i węgielki do trybularza**

p o l e c a

**Krotoszyńska**

**Fabryka Wyrobów Woskowych**

**Właśc.: Franciszek Urbaniak**

**Krotoszyn (Wlkp.)**

**Józef Bok - Starogard**

Telefon nr. 3.

--

--

Telefon nr. 3

**Zaprzyięzony dostawca win mszalnych**

p o l e c a

Wina węgierskie starsze roczniki

Wina francuskie, hiszpańskie, włoskie i reńskie

po cenach przystępnych i na dogodnych warunkach.



# W. Noża i S-ka

Fabryka świec ołtarzowych i domowych  
założona w roku 1892

**GNIEWKOWO, koło Torunia**

p o l e c a

powszechnie znane swoje wyroby, których dostarcza od wielu lat Przewielebnemu Duchowieństwu i bractwom kościelnym:

Świece woskowe ołtarzowe Ia do Mszy św.  
białe (kolor kości słoniowej)  
żółte (kolor wosku naturalnego).  
„ „ dla bractw kościelnych.  
„ „ dla dzieci do I-szej Komunii św., Ia do Mszy św.  
„ „ stearynowe i kompozycyjne, kandelabrowe.  
„ „ stearynowe choinkowe, białe i kolorowe.  
„ „ mechaniczne, sprężynowe.  
„ „ paschały wielkanocne woskowe Ia i tryanguły.

J a k o t e ż

Węgielki do turybularza.

Frotery woskowe extra Prima do podłóg.

Kadzidła — OLEJ — KNOTKI.

Lampki iluminacyjne bez i z abażurkami.

Sztuczną węzę czysto-woskową dla pszczół Ia<sup>ca</sup> i marki „Zbyszko“.

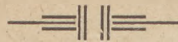
Stoczki woskowe i t. p.

Cennik na żądanie!

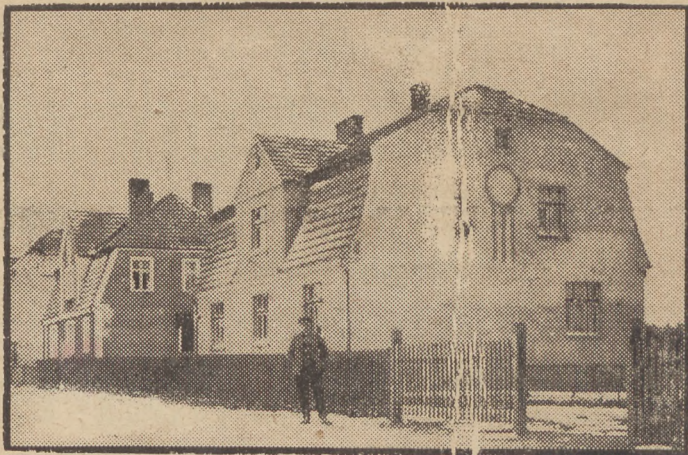
# „POLICHROMJA“

Poznań, ul. Piaskowa 3

Telefon 32-64



## Zakłady artystyczne witrażów i polichromji kościelnej



Przedni dom: nasz. czł. murarza p. B. Szczuki, Tczew, Wybickiego 12, pożyczka zł 10.000,—  
Tylni dom: nasz. czł. ink. p. H. Czechowskiego, Tczew, Wybickiego 11, pożyczka zł 6.000,—

**Rodzicom ku uwadze!** Wszyscy rodzice bez wyjątku pragną posiadać własny dom, aby sobie i dzieciom zabezpieczyć dach nad głową. Starość nie radość a lata przedko miną i po 40 latach wydalicie na komorne biorąc przeciętnie zł 50,— miesięcznie **zawrotną sumę zł 24000,—**. Pieniądze wydane, starość nie zapewniona, dlatego namawiamy Was zawsza przeciw temu działać i każdy wolny grosz odłożyć, **bo my chcemy Wam pomóc** pobudować sobie nowy dom i na ten cel udzielamy pożyczek budowlanych oraz hipotecznych bez oprocentowania reflektantom posiadającym 20 proc. własnego kapitału, który można wpłacić także ratami, przy amortyzacji 6 do 8 proc. w stosunku rocznym, przy nikłych kosztach administracyjnych. Również udzielamy pożyczek na spłatę wysokoprocentowych uciążliwych hipotek.

Bezpłatnej informacji udziela: **Spółdzielnia Hipoteczno-Kredytowa „Hacege“**  
Sp. z z o. o. **Gdańsk-Oliwa**, Fürstliche Aussicht 15, tel. 45504, oraz w **Tczewie p. Edmund Raduński**, ul. Kościuszki 9.

Do listopada 1933 przydzielono pożyczek w wysokości zł 1.313.500,—.

Najpiękniejszym i najtrwalszym pokryciem kościołów jest

# dachówka rzymska Pomorskich Zakładów Ceramicznych

Spółka Akcyjna  
w Grudziądzu

Dachówką Pomorskich Zakładów Ceramicznych  
w okresie ostatnich 10 lat pokryto 287 kościoły.

Pomorskie Zakłady Ceramiczne, największa w Polsce dachówczarnia, dają pełną wieloletnią gwarancję za trwałość swojej dachówki. Wielebni Księża i Panowie budowniczości, żądajcie ofert i kosztorysów od Pomorskich Zakładów Ceramicznych Sp. Akc. w Grudziądzu.



## Gospodynie!

Dobry i pożywny rosół otrzymacie, posługując się:  
**„ZAMKA ROŚOŁEM MIĘSNYM“**

który jest wyrobem krajowym, a swym smakiem przewyższa wszystkie inne. Zaoszczędza czas, pracę i wydatki.

**Do nabycia w każdym składzie tow. kolonialnych i spożywczych.**

## Miejska Komunalna Kasa Oszczędności

**Telefon 236. w Tczewie Rynek 18.**

Instytucja bankowa prawa publicznego o popularnej pewności.

**Przyjmuje wkłady od 1 złotego począwszy  
i załatwia wszelkie transakcje bankowe.**

1934v.  
BIBLIOTEKA  
UNIWERSYTECKA  
GDAŃSK

CU 12684

POWZBIORY SPECJALNE

# OGRZEWANIE KOŚCIOŁÓW syst. Mahr'a

Tanłość urządzenia

Oszczędność w eksploatacji

Równomierność ogrzania

Dobre wietrzenie

Dostosowanie architektoniczne

Przeszło 1500 ogrzewań kościołów tego systemu w krajach Europy Środkowej i zachodniej. W Polsce kościoły: Św. Krzyża w Warszawie, OO. Jezuitów w Krakowie, OO. Franciszkanów w Gnieźnie, Parafjalny w Krynicy, Ewangelicki w Toruniu, Katedralny Ormjańsko-Katolicki we Lwowie, Akademicki św. Anny w Warszawie, Kaplica SS. Felicjanek w Krakowie.

Wykonuje firma:

## Tow. Drzewiecki i Jeziorański

Spółka Akcyjna

Warszawa-Kraków-Łódź-Lwów-Wilno-Katowice

## Wielkopolski Skład Kawy

Telefon 10-22

T. z o. p.

Adr. teleg. „Weska“

Centrala w Gdyni -- Magazyny w Gdyni i Bydgoszczy

Własny import kawy, herbaty i towarów kolonialnych.

55 oddziałów we wszystkich większych miejscowościach w Poznańskim i na Pomorzu.

Sprzedaż detaliczna kawy, herbaty, kakao, czekolady, wyrobów cukrowych, keksów, wyrobów mącznych i towarów kolonialnych

Najbliższe oddziały: **Tczew**, Dworcowa 38.

**Tczew**, Marsz. Piłsudskiego 16.

**Starogard**, Rynek 18.

**Gniew**, ul. 27 Stycznia 20.

**Skarszewy**, Szeroka 13.

**Nowe**, Gdańska 9.

Wydawnictwo  
Książki i  
Prasa  
726065

66 11