

225077
WYŻSZA SZKOŁA HANDLU MORSKIEGO W GDYNI
Z SIEDZIBĄ W SOPOCIE

V.

SKŁAD OSOBOWY
I
SPIS WYKŁADOW

NA ROK AKADEMICKI

1949/50

STANISŁAW PLENIKOWICZ

19

SOPOT

50

NAKŁADEM WYŻSZEJ SZKOŁY HANDLU MORSKIEGO



0274

127/2 D 1953

PRZEMÓWIENIE INAUGURACYJNE

REKTORA WYŻSZEJ SZKOŁY HANDLU MORSKIEGO

Dra BOLESŁAWĄ KASPROWICZA

WYGŁOSZONE W DNIU 3 PAŹDZIERNIKA 1949 R.

Przypada mi w udziale zaszczyt złożenia pierwszego sprawozdania z działalności W. S. H. M. za cały dotychczasowy okres istnienia tej Uczelni. Tak się bowiem układało, że młoda nasza uczelnia nie miała w pierwszych latach warunków techniczno - organizacyjnych dla odbycia uroczystych inauguracji.

Nie będę tu mówić o cyfrach i faktach opublikowanych bądź w naszych dawnych broszurkach programowych, bądź w tej, która będzie drukowana w roku bieżącym, o ile nie stanowią one typowych danych, uwypuklających warunki rozwojowe naszej Uczelni i jej kierunku. Sprawozdanie moje obejmuje dwa lata pracy konspiracyjnej w Warszawie i cztery lata pracy normalnej w wolnej Rzeczypospolitej. Tak się składało, że młoda Uczelnia, której tradycje sięgają zaledwie okupacyjnej pracy podziemnej, rozpoczęła swoją działalność w roku 1945 na peryferiach Gdyni — Grabówku, bez lokalu, bez statutu, bez wszystkiego, co składa się na jako tako normalną pracę.

Pozwolę sobie pokrótce zreasumować minione dwa pierwsze okresy. W roku 1942 docent U. P. Dr Władysław Kowalenko powziął inicjatywę założenia w Warszawie tajnego studium gospodarczych zagadnień morskich. Będąc prehistorykiem z zawodu uzyskał dla swej idei poparcie w osobie prof. Tadeusza Ocioszyńskiego, który jako fachowiec z dziedziny ekonomiki transportu morskiego podjął się zorganizowania Uczelni w zakresie naukowo-programowym, zaś prof. Kowalenko objął dyrekcję Uczelni. Prof. Ocioszyński dostarczył 14

pierwszych studentów maturzystów, którzy pod jego kierownictwem przeszli dwuletni kurs zagadnień transportu morskiego w Miejskiej Szkole Handlowej w Warszawie. Również za jego namową i selekcją weszła część naszych obecnych wykładowców w skład ówczesnego konspiracyjnego ciała nauczającego. Tak powstały Instytut Morski, działający na prawach Wydziału Uniwersytetu Ziemi Zachodnich przeprowadził dwa lata studium, gromadząc w 1944 roku 53 studentów. Większość z nich znalazła się w roku 1945 na Wybrzeżu, aby stanąć do pracy na odcinku morskim i oczekiwała na otwarcie podwoi już normalnie zorganizowanej uczelni celem ukończenia rozpoczętych w Instytucie Morskim studiów.

Z inicjatywy grona profesorskiego byłego konspiracyjnego Instytutu Morskiego przybył z Poznania, siedziby swej stałego zamieszkania prof. Kowalenko i znalazłszy poparcie decydujących czynników centralnych i regionalnych uzyskał od Ministerstwa Oświaty decyzję powołującą Szkołę do życia dnia 8 września 1945 r. i stanął na czele Uczelni.

Stan studentów w pierwszych latach był następujący:

W roku akademickim	1945/46	studentów	312
„ „ „	1946/47	„	474
„ „ „	1947/48	„	695
„ „ „	1948/49	„	835

Rozpoczęliśmy od razu studium trzyletnie.

Uczelnia działa do roku 1947 kątem. Rektor i Sekretariat urzędował początkowo w Sopocie w Morskim Instytucie Rybackim przy ul. Obrońców Westerplatte, a potem w prywatnym mieszkaniu ob. Dobrochny Kossowskiej przy ul. Wybickiego 14, podczas gdy wykłady odbywały się w klasach Liceum Handlowego w Gdyni na Grabówku. Część profesorów dojeżdżała wówczas z Poznania. Brakowało biblioteki i innych pomocy naukowych, brak było wyszkolonych kadr naukowo-pomocniczych. Początkowe warunki pracy układały się tak, że czasem zdawało się, iż trudności prowadzenia Uczelni są nie do przewyciężenia.

Mówiąc o początkowych troskach prowadzenia Uczelni nie można pominąć ofiarnej pracy tych wszystkich profesorów,

asystentów, pracowników administracyjnych i studentów, którzy w najcięższych warunkach pracy na W. S. H. M. spełniali z całym poświęceniem powierzone im zadanie.

Należy im się z tego miejsca serdecznie podziękowanie. Nasze wysiłki wstępne szły w trzech kierunkach, mianowicie:

1. znalezienia znośnych warunków lokalowych,
2. ustalenia i wykonania programu Uczelni, który będzie programem takim, aby jak najlepiej służyć życiu morza i Wybrzeża,
3. wykonania dodatkowych zadań specjalnych, nałożonych Uczelni.

Nasamprzód powiem kilka słów o sprawach lokalowych i specjalnych zadaniach, aby następnie poświęcić swe wywody zasadniczemu zagadnieniu, to jest programowi i jego wykonaniu.

Jeżeli chodzi o pierwsze zadanie to uzyskaliśmy w roku 1947 wypalony gmach w Sopocie przy ul. Czerwonej Armii, który po wyremontowaniu w rozmiarach przedwojennych stanowi do dziś pomieszczenie dla naszej Uczelni. Na odbudowę gmachu funduszów udzieliła Delegatura Rządu dla Spraw Wybrzeża. Gmach ten jest pod względem rozmiarów przystosowany do zaspokojenia potrzeb 300 uczniów szkoły średniej, wobec gdy nasza Uczelnia jest Uczelnią wyższą, wymagającą pomieszczeń dla około 1.000 studentów. Kubatura, jaką zajmujemy wynosi na głowę studenta około $\frac{1}{4}$ tego, co zostało ustalone przez Ministerstwo Oświaty jako norma. Dla zlikwidowania nieznośnej ciasnoty zaproponowaliśmy kompetentnym czynnikom przeprowadzenie wymiany lokali, która nie przynosząc nikomu z zainteresowanych żadnego uszczerbku, a przeciwnie, wprowadzając niewspółmiernie wyższy czynnik wykorzystania wchodzących w grę lokali zmniejszy w decydującym stopniu nasze trudności lokalowe i zbliży nas znacznie do niezbędnej normy, potrzebnej dla wykonania naszych zadań. Ma się to odbyć również bez zmniejszenia kubatury mieszkalnej miastą Sopotu. Sprawa znalazła swą zasadniczą przynależność i jest w rozważaniu czynników kompetentnych.

Uczelnia nasza ma w przyszłości według decyzji czynników kompetentnych przenieść się do ośrodka akademickiego w Gdańsku-Wrzeszczu. Aż do tego czasu jednak musi być prowizorium nasze w Sopocie, rozmieszczone według ustalonego w zasadzie planu, jeżeli mamy wykonać w pełni nałożony nam program działania. Sprawa lokalowa jest zatem wąskim gardłem, które przytępia możliwości wykonywania naszych prac i hamuje nasz rozwój.

W związku z drugim punktem, dotyczącym wykonania specjalnych zadań nałożonych na naszą Uczelnię chciałbym kilka słów poświęcić Wyższemu Studium Administracyjno-Gospodarczemu, Studium Wstępnemu oraz sekcji Handlu Zagranicznego.

Decyzją Ministerstwa Oświaty z roku 1947 Oddział Akademii Nauk Politycznych w Sopocie tzw. W. S. A. G. został po roku działalności zlikwidowany i przydzielony do W.S.H.M., aby jedynemu i pierwszemu rocznikowi młodzieży, uczęszczającej do tego studium, spośród której niektórzy zajmują kierownicze stanowiska w życiu, dać możliwość ukończenia studiów, przy czym Minister Oświaty powierzył Rektorowi W.S.H.M. ad personam kierownictwo tego studium. Wykłady i ćwiczenia na W. S. A. G. prowadzili w głównej mierze profesorowie i asystenci W.S.H.M. W roku akademickim 1948/49 studenci W.S.A.G. odbyli ostatni, trzeci rok studiów. W ciągu tego roku studiowało 120 słuchaczy, a do egzaminów końcowych zgłosiło się 112 osób. Z zadowoleniem należy podkreślić, że słuchacze W.S.A.G. wykazali duże postępy w nauce tak, że prawdopodobnie duży ich odsetek ukończy studia.

Jeżeli chodzi o sprawę Studium Wstępnego, będącego drugim rokiem wzgl. dalszym ciągiem kursów przygotowawczych, w których kształci się młodzież pochodzenia robotniczego i chłopskiego, opóźniona w nauce nie z własnej winy, to otwarliśmy je na naszej Uczelni z początkiem roku 1947. W roku bieżącym Studium Wstępne zostało u nas zlikwidowane i zcentralizowane w większych ośrodkach naukowych. W przeciągu minionych dwóch lat przyjęliśmy ogółem 141 osób, z których na pierwszy rok W. S. H. M. przeszło łącznie

92 osoby. Odpadnięcie stosunkowo dużej ilości studentów było skutkiem wysokich wymagań stawianych kandydatom w myśl poleceń Ministerstwa Oświaty, które zaleciło stosować dość surową selekcję. Z przyjemnością muszę stwierdzić, że wyniki osiągnięte na pierwszym roku studiów W.S.H.M, przez pierwszą grupę absolwentów Studium Wstępnego są przeciętnie lepsze nawet, aniżeli studentów z normalnym przygotowaniem szkoły średniej.

Omawiając kwestię sekcji Handlu Zagranicznego należy wspomnieć, iż z inicjatywy Ministerstwa Handlu Zagranicznego Uczelnia nasza jest brana pod uwagę jako druga obok Akademii Nauk Politycznych. Tendencje inicjatorów idą w tym kierunku, aby Uczelnia nasza wychowywała tych pracowników, którzy by pracowali w działach transportowych instytucji handlu zagranicznego. Zagadnienie to jest obecnie w rozmowach międzyresortowych, ale warunkiem jego ewentualnej realizacji jest uwzględnienie naszych postulatów lokalowych.

Przechodząc z kolei do właściwej treści mego przemówienia, to jest do zagadnienia programu naszej Uczelni muszę wyjść z pierwotnego programu konspiracyjnego lat 1942—44. Program konspiracyjny był programem koniecznego dostosowywania się do ludzi, którzy mogliby go realizować. Nie mógł on i nie może być stosowany w normalizującej się już nowej rzeczywistości. Początkowy program W. S. H. M. musiał być realizowany w granicach stojących do dyspozycji wykładowców, na skutek czego w latach 1945 — 1948 stał on pod znakiem pewnego ciągłego eksperymentowania, a więc płynności. Tendencje ówczesnego kierownictwa do nadawania Uczelni kierunku humanistycznego spowodowały zupełne oderwanie się jej od życia i od stojących przed nią zadań i celów. Toteż program stał się główną troską trzonowej, fachowej kadry profesorskiej, która widziała zadania Szkoły nie w oderwaniu od życia gospodarczego, lecz patrzyła właśnie przez pryzmat jego potrzeb i wynikających stąd zadań Szkoły. Toteż powstała z inicjatywy profesorów w roku 1947 komisja programowa Uczelni, która przepracowała gruntownie zagadnienia programowe pod kątem widzenia tworzenia żywych dynamicznych

ludzi morza. Opracowany przez komisję program znalazł zasadniczą aprobatę władz centralnych. Komisja Ministerialna pracuje go we wrześniu 1948 r. z gronem profesorów naszej Uczelni i przy udziale Rektora Szkoły Głównej Handlowej prof. dra Grodka i w nowym roku akademickim 1948/49 realizujemy program dostosowany do potrzeb życia i potrzeb wyższej uczelni ekonomiczno-handlowej. Szkoła uzyskuje swoje właściwe oblicze i znajduje swój właściwy kierunek naukowy. Program dostosowuje się już nie do ludzi, którzy chcą w Uczelni wykładać, lecz ludzie są dobierani do programu.

Przy reformie programu wychodziliśmy nie tylko z założeń nadania właściwej treści kierunkowi studiów, które zaprawia do pracy w transporcie w ogólności a w transporcie morskim w szczególności, ale z założeń uznających także to, że w okresie, kiedy nowy ustrój szkolnictwa wyższego jest dopiero in statu nascendi, naszym zadaniem jest tworzyć nie tylko kadry fachowe dla transportu morskiego, ale również dać młodzieży możliwości kształcenia się w innych kierunkach gospodarstwa społecznego. Okres tymczasowości w organizacji siatki szkolnictwa wyższego trwał wówczas jeszcze i dlatego, mimo, iż wzięliśmy na siebie dodatkowy serwitut, uważaliśmy za nasz obowiązek wprowadzić obok kierunku transportowego, kierunek, który kwalifikowałby naszych absolwentów także do innych odcinków gospodarstwa społecznego jak: celnictwa, skarbowości, bankowości, obrotu towarowego i produkcji. Dotyczyło to szczególnie kobiet studiujących na naszej Uczelni.

Nim omówię konkretnie zamierzenia na nowy rok akademicki muszę ustalić podstawy naukowe i zakres naszej Uczelni tak, jak ona wygląda w obliczu wskazań sformułowanych przez Rząd. Jesteśmy jedną z ośmiu szkół ekonomicznych w Polsce. Dekret o organizacji nauki i szkolnictwa wyższego (DzURP Nr 66 z 1948 roku) ustala dwustopniowość wyższych uczelni ekonomicznych w ten sposób, że wszystkie one mają jednolity program na pierwszych trzech latach, tak akademickie jak i tzw. wyższe szkoły zawodowe, zaś część z nich będzie dawała poza dyplomem na dalszych latach studiów wyższe stopnie naukowe, mianowicie: magisterium i doktorat. Obecnie dokto-

ryzuje i magistruje Szkoła Główna Planowania i Statystyki, dawne S. G. H., zaś Akademię Handlową w Poznaniu i Krakowie mają prawo magistrowania. Wynika z tego, że tzw. wyższe szkoły zawodowe mają program i metody naukowe te same co uczelnie akademickie. Z tego właśnie równouprawnienia wynika obowiązek naczelny dla wyższych uczelni zawodowych utrzymania właściwego poziomu i metody nauczania. Podkreślam to zagadnienie dlatego, że istnieją na ten temat wśród społeczeństwa trójmieścia poglądy, którym niejednokrotnie dawano wyraz, i z których wynika, że sprawa naszych zadań nie jest w sposób właściwy i dostateczny rozumiana. Spotykamy się często z uwagą, że absolwenci nasi nie są należycie przygotowani w zakresie umiejętności i nie opanowują techniki wykonania. Otoż należy stwierdzić z tego miejsca, że zadaniem wyższego szkolnictwa jest wychować nie rutynistów, lecz myślących wykonawców. My nie mamy uczyć na pamięć klauzul konosamentowych i wypisywania czarteru, ale uczyć poznania roli tych dokumentów w transporcie morskim i krytycznej oceny takiego lub innego ich zastosowania czy też racjonalizacji ich użycia. Zadanie wyuczenia techniki manipulacyjnej nie należy do nas. Nie znaczy to, aby nasi studenci nie mieli możliwości zapoznania się gruntownie z techniką pracy w przyszłym zawodzie, którą im będą wykładali na naszej Uczelni wytrawni specjaliści-praktycy. Naszym zadaniem jest zwalczanie rutynizmu, któremu właśnie Polska Ludowa wypowiedziała zdecydowaną walkę, tego rutynizmu, w którym zakrzepnie każdy postępek. My mamy wychować przyszłych racjonalizatorów i organizatorów, mamy uczyć walki z szablonem i ze statyzmem myślenia — to jest nasze zadanie, a dialektyczny rozwój życia to platforma i oś naszych rozważań. Typ człowieka, który opuszcza mury naszej Uczelni musi nie tylko umieć wykonywać, ale kierować i przemyśliwać istotę zadań komórki, w której pracuje lub którą kieruje. Z tego co powiedziałem, nie znaczy, aby nasi absolwenci nie musieli rozpoczynać od początku, od najniższych szczebli wykonawczych, analogicznie jak aplikant — przyszły sędzia pełni rolę protokolanta sądowego.

Studium nasze, to przygotowanie dobrych gospodarzy wszystkich szczebli i na wszystkich szczeblach w hierarchii organizacyjnej gospodarki planowej, myślących o tym jak się dobrze, racjonalnie wykonuje swoje zadania. W socjalistycznym ustroju jest to zadaniem podstawowym, aby każde najmniejsze kółko w wielkiej, planowej maszynie gospodarczej funkcjonowało prawidłowo, bez zgrzytów, nie hamując rozwoju całości.

Aby scharakteryzować nasze zadania najbardziej jasno, zacytuję tutaj słowa radzieckiego ekonomisty Leontiewa, który mówi co następuje: „Głównym narzędziem planowania, kierowania narodową gospodarką w społeczeństwie socjalistycznym jest zasada kalkulacji gospodarczej, oparta na świadomym wykorzystaniu prawa wartości. Ścisłe przestrzeganie zasady kalkulacji gospodarczej ma na celu wykrycie i wykorzenie wszelkiego rodzaju zbędnych, nieprodukcyjnych strat i rozchodów, wszelkich form marnotrawstwa oraz doprowadzenia do minimum indywidualnych kosztów produkcji danego przedsiębiorstwa”.

W tym powiedzeniu Leontiewa jest ujęte zadanie uczelni ekonomicznych w ustroju socjalistycznym i w gospodarstwie planowym. My to zadanie będziemy wykonywali. Tych kalkulatorów, którzy mają pilnować, aby komórki gospodarujące — przedsiębiorstwa społeczne pracowały według zasad rozrachunku gospodarczego, tych kalkulatorów wychowywać jest zadaniem uczelni ekonomicznej i jej naczelnym obowiązkiem.

Naszym zadaniem to dawanie podstaw naukowych dla gospodarki z „ołówkiem w ręku”. Mamy uczyć myśleć kategoriami racjonalizatorstwa, doskonalenia metod pracy, uczyć przyszłych odpowiedzialnych działaczy niższego czy wyższego szczebla praktycznego życia, wiązania ich działalności z zasadami i przejawami socjalistycznej gospodarki planowej.

Mówiąc lapidarnie, jesteśmy Uczelnią, której zadanie polega na nauczaniu rozróżniania form od treści, inaczej mówiąc różnicy pomiędzy istotą a pozorem. Używając zaś języka Karola Marksa mamy uświadomić co znaczy „der Unterschied zwischen Schein und Wesen”. Nikt bardziej nie potwierdził słuszności

tego wyvodu jak ob. Minister Oświaty, którego przemówienie słuchaliśmy w sobotę. Minister zapowiedział walkę z łatwizną i pływizną w nauce. Aby służyć właśnie tym celom Uczelnia nasza musi być wyposażona w odpowiedni instrument działania, jakim jest zakład naukowo-badawczy ekonomiki transportu. Do zagadnienia tego powrócę jeszcze na innym miejscu.

Przechodząc teraz do zagadnienia dyplomu muszę stwierdzić, że wymogi egzaminacyjne jakie stawia nasza Uczelnia są wysokie. Utarło się nawet określenie, że nasz egzamin dyplomowy nazywa się „półmagisterium”, ponieważ tryb postępowania egzaminacyjnego i warunki uzyskania dyplomu są te same, co przy egzaminach magisterskich na ekonomicznych uczelniach akademickich. Warunkiem zdania egzaminu jest praca dyplomowa, której wymogi są zbliżone do wymogów stawianych pracy magisterskiej. Dyplomowanych absolwentów opuściło naszą Uczelnię 65 na ogólną ilość około 200 osób. Jest to procent mały, będący wynikiem dużych wymagań. Zagadnienie to wymaga przeanalizowania i decyzji, którą odkładamy na najbliższą przyszłość, ponieważ nowy ustrój wyższego szkolnictwa ma wprowadzić jednolity system trybu egzaminów na wszystkich uczelniach ekonomicznych. Na razie jednak utrzymuje się dotychczasowy, dość rygorystyczny system egzaminacyjny na naszej Uczelni, która jako nowa musi sobie zdobywać wysokim poziomem wymagań egzaminacyjnych autorytet i prawo obywatelstwa wśród starszych siostrzyc.

Wydaje mi się, że właściwa ocena dotychczasowej naszej pracy może być zamknięta w następujących trzech punktach:

1. Ilu kwalifikowanych, „myślących-wykonawców” skierowaliśmy do życia praktycznego,
2. Jaki narybek wychowaliśmy w dziedzinie ekonomiki transportu i pokrewnych nauk, oraz
3. Co stworzyliśmy lub przynajmniej pogłęбилиśmy w zakresie prac naukowo-badawczych na naszym odcinku.

Jeżeli chodzi o pierwsze zagadnienie, to życie samo wykazuje nasze osiągnięcia. Na wszystkich bezmała placówkach gospodarczych i gospodarczo-administracyjnych Wybrzeża spotkać można naszych absolwentów i studentów zarówno na kierowniczych stanowiskach jak też wykonawczych. Spotykamy

ich w P.K.P.G. (dawniej C.U.P), w zarządzie portów, firmach maklerskich, spedycyjnych, bankach itp. Spotykamy ich nie tylko na Wybrzeżu, ale i w Stolicy — w Ministerstwie żeglugi, centralnych instytucjach handlu zagranicznego, instytucjach bankowych finansujących żeglugę i handel zagraniczny itp.

W zakresie drugim — to jest wychowania narybku w dziedzinie ekonomiki transportu — stan sprawy jest następujący: W roku 1945 przyjęliśmy czterech asystentów do Zakładu Ekonomiki Transportu, z których dwóch jest w fazie doktoryzowania się. 18 naszych dyplomowanych absolwentów zdało egzaminy magisterskie (14 w Akademii Handlowej w Poznaniu, 4 na Uniwersytecie w Łodzi). Dalszych 10-ciu jest w trakcie magistrowania się. Spośród tej pierwszej osiemnastki dwóch już odbyło seminarium doktorskie i rozpoczyna je dalszych dwóch. Toteż otoczyliśmy szczególną opieką tych naszych studentów oraz naszych młodych współpracowników naukowych — absolwentów innych uczelni, wykazujących zainteresowania naukowe w dziedzinie ekonomiki transportu, która jest naszym zadaniem badawczym i dydaktycznym, a która była dotychczas w Polsce zaniedbana.

Powiedziałem już, że szkoła nasza służy życiu i ma kontakt z życiem gospodarczym, przekazując mu swój dorobek i przemyślane poglądy. Zadaniem naszym to uczenie dyscyplin naukowych, wykazanie jak winna pracować komórka gospodarująca w organizmie socjalistycznego gospodarstwa narodowego, ujętego w plan gospodarczy, to szukanie nowych dróg dla usprawnienia jej działalności. Tutaj stykają się nasze wysiłki naukowe z doświadczeniem naszych przodowników i racjonalizatorów, których dziś gościimy w naszych murach i przed którymi chylimy czoła jako symbolami myślącej pracy, a nie skostniałego rutynizmu.

Racjonalizatorzy, współzawodnicy i pionierzy — naszym zadaniem winno być ułatwienie wysiłku Waszym następcom po przez wskazywanie im właściwych metod pracy, metody myślenia, tak ja wy przy waszych warsztatach wypowiedzieliście walkę temu rutynizmowi, torując drogę ku postępowi.

Przechodzę kolejno do sprawy pozytywnej, realnej współpracy nauki z życiem i vice versa.

Żadna wyższa uczelnia, żaden naukowiec i dydaktyk nie może czerpać z rogu niewyczerpującego się intelektualnej obfitości i musi swoje wykłady oraz ćwiczenia opierać na dorobku naukowo-badawczym bądź własnym, bądź kolegialnego zespołu, a nawet nieraz swych uczniów, bo inaczej wyczerpie się szybko. My badający i wykładający przejawy dynamicznego życia, analizujemy przejawy dialektycznego rozwoju pulsującego tempem transportu i komunikacji; musimy badać prawa rozwojowe, wkleszczać w karby systematycznego ujęcia wiecznie płynne zjawiska życia gospodarczego oraz narastający stale materiał doświadczalny, wynikający z procesów, które się w nim ciągle odbywają. Temu celowi służy z jednej strony wprowadzenie w orbitę naszej pracy ludzi życia, z drugiej zaś strony tworzenie podstaw naukowo badawczych, które pozwolą na gruntowną analizę wszelkich zjawisk gospodarczych. Temu celowi będzie służył przede wszystkim Zakład Ekonomiki Transportu, który winien u nas powstać, a który obejmie jako nieoficjalne provizorium na razie trzy sekcje: — 1. Żeglugową, 2. Portową i 3. Wodną-śródlądową. Przewidujemy w przyszłości sekcje kolejową, lotniczą i telekomunikacyjną. Temu też celowi służą prace na seminariach i ćwiczeniach. Nasi wykładowcy i asystenci wnoszą aktualne zagadnienia żeglugi, portów i kolejnictwa na wokandę dyskusji seminaryjnych. Zapraszamy na seminaria praktyków, którzy omawiają najaktualniejsze przemiany ze swego odcinka, dyskutując je ze studentami. Z drugiej zaś strony wykładowcy nasi i asystenci biorą stale czynny udział w szeregu posiedzeń i komisji najrozmaitszych instytucji gospodarczych i administracyjnych (wymienię tu choćby przykładowo Mieszana Komisję Taryfową). Seminaria są skonstruowane w ten sposób, że reprezentujący dany odcinek asystent lub członek seminarium stale referują i dyskutują najbardziej aktualne zagadnienia życia gospodarczego. Ostatnio zwrócił się do nas „Portorob” w imieniu własnym i kilku przedsiębiorstw z propozycją zorganizowania rocznego kursu przygotowania fachowego. Odnosimy się do tej propozycji z całą życzliwością.

Nie mogę pominąć na tym miejscu pewnej części przedsiębiorstw i instytucji trójmieścia, która nie umiała ustalić dotychczas w sposób konstruktywny i pozytywny stosunku do naszej Uczelni. Dochodzą nas niekiedy uwagi, że Uczelnia nasza wychowuje absolwentów za mało przygotowanych w zakresie techniki biurowości i w zakresie umiejętności manipulacyjnych. Wyjaśniłem już, że jest to drugorzędne zadanie uczelni wyższej i nie może być sprawdzianem jej celowości. Dodam jeszcze, że te umiejętności winni nabywać nasi absolwenci w czasie obowiązkowej 3 miesięcznej praktyki, do odbycia której są obowiązani w czasie trzyletniego studium u nas. Jesteśmy bodajże jedyną uczelnią ekonomiczną w Polsce, która przewiduje przymus praktyki dla swych absolwentów jako warunek uzyskania dyplomu. Jest rzeczą znamionną, że o ile dochodzą nas uwagi krytyczne o naszym programie i naszym rzekomym braku kontaktu z życiem, to pochodzą one od tych instytucyj, które ze swej strony nie starają się w dostatecznej mierze pójść nam na rękę w zakresie odpowiedniej ilości praktyk dla naszych studentów. Stwierdzam, że póki szereg przedsiębiorstw i instytucji nie weźmie nas „na rozdzielnik”, tak długo będzie brakowało należytej podstawy do racjonalnej naszej współpracy z życiem.

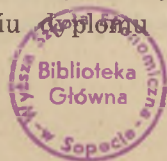
Pragnę na tym miejscu podkreślić, że szereg instytucyj odnosi się do naszych usiłowań w sposób wysoce pozytywny.

Pragnę poruszyć z całą szczerością zagadnienie praw akademickich naszej Uczelni. Zagadnienie to, które interesuje tak aktywnie społeczeństwo trójmieścia. Otóż w praktyce nie istnieje ono dzisiaj właściwie, jeżeli chodzi o danie możliwości uzyskania wyższych szczebli naukowych naszym absolwentom. Formalne posiadanie praw akademickich byłoby tylko dzisiaj zagadnieniem prestiżu naszej Uczelni, a więc subiektywnym interesem naszym — grona profesorskiego, a nie zagadnieniem istotnym, wymagającym rozwiązania. A na tej czysto subiektywnej — prestiżowej platformie nie stoimy. Zagadnienie to

jest obecnie mało istotne abstrahując od tego, że nasze starsze siostrzyce — uczelnie ekonomiczne — czekały lat dziesięć i więcej nim dorobiły się „palm akademickich”. Przewidziany wachlarz wyższych uczelni ekonomicznych ma być ujednoczony, jak już powiedziałem pod względem poziomu i treści. Przewiduje się wśród nich pewną grupę, która w przyszłości będzie nadawać wyższe stopnie naukowe tak swoim absolwentom, jak i absolwentom pozostałych uczelni nieakademickich, a więc i naszym.

Jeżeli chodzi o aktualne rozwiązanie tych spraw w obecnym przejściowym okresie reorganizacyjnym, to rozwiązaliśmy to zagadnienie praktycznie tak, że absolwenci nasi są de facto już dzisiaj równouprawnieni z absolwentami szkół akademickich. Przytoczę cyfry, które podałem już poprzednio. Na 65 naszych absolwentów mamy 18 magistrów, a wśród nich dwóch doktorantów. Dzięki zrozumieniu i poparciu potrzeb naszej Uczelni przez Radę Profesorów Akademii Handlowej w Poznaniu, byłego jej rektora prof. dra J. Górskiego oraz obecnego rektora prof. dra F. Barcińskiego w ubiegłych dwóch latach magistrowało się w poznańskiej Akademii około 15 naszych absolwentów.

Podkreślam też bliski kontakt naukowy z Akademią Handlową w Szczecinie, w której od jej powstania tj. od roku 1946 wykładają dojeżdżając nasi profesorowie i w której seminarium ekonomiki transportu zostało zorganizowane przy wydatnym naszym udziale. Utrzymujemy ponadto ścisły kontakt z innymi uczelniami ekonomicznymi na terenie całej Polski. Pragnę na jedno zwrócić uwagę. W myśl zasad państwowej reformy studiów wprowadzającej dwustopniowość nauczania, mechaniczne, automatyczne dążenie każdego naszego absolwenta po zdobycie tytułu magistra ukrócilśmy już w zeszłym roku i w bieżącym roku uczynimy to samo. Przeprowadzając dokładną selekcję kandydatów, będziemy skierowywali tylko tych spośród absolwentów, którzy po zdaniu dyplomu zawodowego na naszej



Uczelni wykażą się odpowiednimi kwalifikacjami. Magisterium to nie ostemplowanie świadectwa dyplomowego względnie powtórzenie po pewnym czasie egzaminu dyplomowego, lecz wnie-
sienie choć najskromniejszej cegiełki do budowy gmachu nauko-
wego. Powołuję się tu na usłyszany przez nas wywód Ministra
Oświaty, że tylko ci mogą iść na dalsze studia, którzy chcą
nadal pracować naukowo. Z tym łączy się ściśle zagadnienie
pracy naukowej, która by pogłębiała i rozwijała polską myśl
ekonomiczną. W tym celu przeprowadziliśmy reorganizację
naszych seminariów i zakładów w ten sposób, że poszczególne
seminaria specjalizacyjne w transporcie morskim stworzą
jedną całość organizacyjną, włączą się w zakład ekonomiki
transportu i komunikacji. Seminaria ekonomiki żeglugi mor-
skiej, portów morskich, żeglugi śródlądowej, kolejnictwa i ruchu
drogowego będą tworzyły jedną całość archiwalno-kancelaryjną,
zaś same seminaria będą prowadzone autonomicznie przez po-
szczególnych profesorów i ich asystentów. Dlatego zabiegamy
o zwiększenie stanu asystenckiego tych seminariów i o stwo-
rzenie techniczno-lokalowych warunków pracy w tym zakresie,
o czym mówiłem na samym początku. Pogłębienie i rozbudowa
wykładów i ćwiczeń ma zawsze za podstawę dorobek zakładu
naukowo-badawczego własnego czy cudzego, a działalność
naukowo-dydaktyczna musi się ściśle opierać na działalności
naukowo-badawczej. Transport i komunikacja w Polsce takiej
instytucji nie ma, musi ona być na Wybrzeżu u nas, gdzie tema-
tyka morska jedynie znajduje swe rozpracowywanie i gdzie jak
już wykazałem znajduje się narybek myślący i interesujący
się tymi problemami. Bez dorobku naszych zakładów systema-
tyzujących i porządkujących materiał faktyczny i cyfrowy,
nasza działalność dydaktyczna musiałaby się z czasem wyja-
ławiać. Temu celowi ma służyć zakład naukowo-badawczy na
wyższej uczelni, temu też celowi służy zachęta magistersko-
doktorska dla tych spośród naszych absolwentów, którzy chcą
i mogą wnieść pozytywne wartości chociażby najskromniejsze
do ekonomiki transportu. Toteż w zakładach rozpracowujemy
i będziemy rozpracowywali przede wszystkim dorobek nauki

radzieckiej jako wzoru socjalistycznego gospodarowania, wzoru opartego już na ćwierćwiekowym doświadczeniu w ZSRR. Pod egidą naszych seminariów mamy już w tej dziedzinie bardzo ciekawe prace dyplomowe, stanowiące podstawę dla rozbudowanych prac magisterskich. Dotyczą one mianowicie administracji i eksploatacji portów morskich ZSRR oraz radzieckich dróg śródlądowych. W naszych seminariach dokonaliśmy również tłumaczenia dwóch książek radzieckich z dziedziny ekonomiki transportu.

Jeżeli teraz chodzi o rozwój naszego programu, to jak już powiedziałem, jesteśmy w permanentnym dążeniu w kierunku obejmowania całego transportu i komunikacji. W tym celu rozszerzyliśmy nasz program przez wprowadzenie do niego ekonomiki kolejnictwa i transportu kołowego. Ostatnie dwa odcinki nie objęte naszym programem, to jest lotnictwo i telekomunikacja, przewidujemy wprowadzić do naszego programu w przyszłym roku, zamykając tym samym całość zagadnień ekonomiki transportu i komunikacji w cyklu wykładów na naszej Uczelni.

W bieżącym roku będziemy uzupełniać wykłady naszych etatowych profesorów w zakresie dyscyplin naukowych wykładami z techniki i umiejętności w danej dziedzinie, prowadzonymi przez ludzi z życia praktycznego i posiadającymi odpowiednią nadbudowę naukową.

Będziemy również kontynuowali rozpoczęte w roku ubiegłym wykłady z zagadnień transportu i komunikacji w językach rosyjskim, angielskim i niemieckim z uwagi na to, że studenci odnoszą się do nich z dużym zainteresowaniem.

W dziedzinie nauki marksizmu-leninizmu, stanowiącej trzon myślowy naszych studiów, zamierzamy uzupełnić zasadniczy wykład etatowy szeregiem wykładów dodatkowych z tej dziedziny.

Jeszcze jeden odcinek, który był u nas niedostatecznie uwzględniony to problem rachunkowości. W gospodarstwie socjalistycznym rachunkowość i sprawozdawczość odgrywa niewspółmiernie ważniejszą rolę niż w kapitalizmie. Tam działał ten spełniał tylko funkcje rejestracyjno-rachunkowe, wobec gdy

w ustroju socjalistycznym jest on równorzędnym ogniwem działającym już nie jako funkcja kierownictwa handlowego, lecz pracując z nim równolegle. Szczególnie na odcinku wymiany i rozrachunku między uspołecznionymi organizacjami gospodarstwa narodowego odgrywa rachunkowość dzisiaj kluczową rolę. W tym przeświadczeniu idziemy w kierunku rozszerzenia naszych zadań badawczych i dydaktycznych na tym odcinku w przyszłości. Ekonomika transportu musi znaleźć silne fundamenty w zakładzie rachunkowości, który w oparciu o życie praktyczne będzie szukał najlepszych rozwiązań w tej dziedzinie. Zakład rachunkowości przedsiębiorstw transportowych jest celem, do którego chcemy szybko dojść.

Analogicznie przedstawia się zagadnienie towaroznawstwa. Z handlem morskim integralnie jest związane badanie towarów na ich jakość w portach. Toteż rzeczoznawstwo towarowe musi znaleźć w rozbudowanym laboratorium podstawę szkoleniową i badawczą. W tym zakresie poczyniliśmy już pierwsze kroki z zapowiadającymi się dobrze rezultatami. I tutaj znów staje zdecydowanie na przeszkodzie brak odpowiednich pomieszczeń.

Chciałby jeszcze słów kilka poświęcić naszej bibliotece. Bibliotekę WSHM zaczęto tworzyć w końcu 1945 r. Do kwietnia 1947 r. biblioteka nie posiadała nawet najbardziej niezbędnych urządzeń, nie dysponowała odpowiednimi lokalami, ani półkami na książki, ani stołami dla czytelników, nie posiadała również personelu z wymaganymi kwalifikacjami. Księgozbiór jednak wzrastał. W kwietniu 1947 r. liczył już 7.000 woluminów. Na tę ilość książek składała się partia książek w języku niemieckim w ilości ca 4.000. Dopiero z chwilą przeniesienia się do gmachu odremontowanego dla WSHM w Sopocie uzyskała biblioteka odpowiednie warunki dla dalszego rozwoju. Pomieszczenia jej składają się obecnie z 5 sal, w których urządzono magazyn, czytelnię, lokal katalogowy oraz biuro biblioteki. Po 4 latach pracy biblioteka posiada około 13.000 woluminów, abonuje ca 200 czasopism, przy czym materiał w zbiorach tych zawarty jest na ogół materiałem zebrany celowo i systematycznie z myślą tworzenia księgozbioru o charakterze specjalnym, eko-

nomicznym ze szczególnym uwzględnieniem zagadnień z zakresu transportu i handlu zagranicznego. Biblioteka wykazuje silne tendencje rozwojowe. Na rok 1950 przewiduje się zainwentaryzowanie około 4.000 nowych pozycji. Lokale biblioteki okazują się obecnie już za ciasne. Biblioteka stoi przed najpoważniejszym zagadnieniem: uzyskania obszerniejszych lokali, które mogłyby zaspokoić pilne jej potrzeby.

Pragnę jeszcze poruszyć sprawę czasu wykładów, dookoła którego są ciągle kwestie. In merito tej sprawy należy zauważyć, że przez 4 lata nosiliśmy ciężki serwitut wykładów wyłącznie popołudniowych, gdyż zśliśmy tutaj po linii obowiązku społecznego, jaki nam przyświecał. W tym przeświadczeniu zatrzymujemy wykłady na II i III roku po południu, zaś idąc po linii wyraźnych życzeń i dążności władz administracyjnych i społecznych, po linii normalizacji warunków pracy profesora i studenta, przenosimy wykłady I roku na przedpołudnie. Obecnie student nie potrzebuje już zarobkować. Warunki zasadniczo się zmieniły w przeciągu trzech lat, gdyż dzisiaj student ma możliwość otrzymania stypendium, mieszkania i obiadów. Najmłodsze lata studentów korzystają już z takich warunków uczenia się, że winni oni poświęcić się wyłącznie nauce.

Potwierdzeniem powyższego są następujące dane, wzięte z naszego odcinka. O ile w dwóch pierwszych powojennych latach akademickich pomoc stypendialna była niewystarczająca, na skutek czego studenci musieli dodatkowo zarobkować, to w latach następnych zwiększa się kilkakrotnie tak, że w roku akademickim 1948/49 prawie co trzeci student otrzymuje zasiłek materialny. W dwóch pierwszych latach akademickich Uczelnia dysponowała ogólną sumą zł 2.000.000.— na cele stypendialne. W trzecim roku, na skutek wybitnej pomocy Ministerstwa Oświaty i T. P. M. S. W., sumy przeznaczone na stałe miesięczne stypendia wynosiły zł 1.872.000,— czyli w ciągu jednego roku tyle, ile uzyskano przez dwa pierwsze lata łącznie. W roku ubiegłym, tj. w czwartym roku naszej pracy łączna suma zasiłków stypendialnych wyniosła zł 6.787.000. Należy też wspomnieć o pomocy materialnej, udzielanej przez banki, w których

młodzież nasza znalazła pracę płatną w charakterze stypendystów-praktykantów.

Oprócz stypendiów młodzież korzysta z pomocy w postaci przydziałów, materiałów, bielizny, obuwia i suchego prowiantu. Należy zwrócić specjalną uwagę na działalność stołówki akademickiej, która pracując na zasadach samowystarczalności wydawała dziennie w roku ubiegłym 100 obiadów bezpłatnych i około 100 zniżkowych.

Dane te wykazują, że okres prowizorium powojennego skończył się i że można już w normalnym trybie rozpocząć wykłady przed południem.

Jeżeli rok 1948/49 był rokiem przełomu w zakresie znalezienia właściwego oblicza programowego to stanowił on również przełom na drodze do utrwalenia na Uczelni ideologicznych podstaw marksizmu-leninizmu jako podbudowy do realizowania nowych myśli ogólnogospodarczych, a w szczególności morsko-gospodarczych. Objęcie przez prof. Michniewicza etatu profesorskiego z ekonomii politycznej wprowadziło marksizm na naszą Uczelnię jako podstawową dyscyplinę. Rozbudowa tej dyscypliny i jej uzupełnianie będzie w roku bieżącym dokonywało się przy pomocy sztabu współpracowników.

W ten sposób można bez przesady mówić o kompletnym przełomie jaki zapanował w naszej Uczelni. Ten przełom w zakresie drogi wytyczonej przez nowy program znalazł też swój odpowiednik w strukturze i zespole młodzieży studiującej.

Nasza Uczelnia zerwała z dawnym nimbem elitarnej fachowości, dopuszczając do niej robotników jak to wykazuje statystyka przekroju socjalnego naszych słuchaczy. Mianowicie w ub. roku uczęszczało ogółem 53% synów chłopów i robotników.

Na tym miejscu chciałbym kilka słów poświęcić Związkowi Akademickiej Młodzieży Polskiej. Rok ubiegły przyniósł zjednoczenie czterech młodzieżowych organizacji ideowo-wychowawczych i powstanie jednego związku postępowej młodzieży studenckiej — Związku Młodzieży Polskiej. Zjednoczenie to nie było zwykłym zsumowaniem sił, poprzednio działających organizacji, ale ich pomnożeniem i uwielokrotnieniem.

Zjednoczenie spowodowało, że zadania, które stoją przed młodzieżą akademicką mogą być skuteczniej i lepiej realizowane oraz zadania i cele, które sobie postawiła ta organizacja młodzieżowa mogą być szybciej osiągnięte. Roczny okres pracy organizacji Z.A.M.P. -owskiej na naszej Uczelni to okres wyężonej pracy, wielkiej walki o lepsze jutro, a jednocześnie okres dobrych osiągnięć i rezultatów. Wyścig nauki na wyższej uczelni jest odpowiednikiem wysiłków chłopca i robotnika w wyścigu pracy w fabrykach, kopalniach i na wsiach.

Jest to walka o nowe oblicze inteligencji i o nowe oblicze uczelni.

Z.A.M.P. związał się ściśle z masami studenckimi, potrafił pociągnąć za sobą postępową część młodzieży.

W końcu chciałbym teraz poświęcić kilka uwag zagadnieniom planowania jako praktycznej wykładni teoretycznych fundamentów socjalizmu. Stanowią one w wyższej uczelni ekonomicznej tło, na którym snują się rozważania w dziedzinie badanej substancji. Ale sam plan jako taki musi być przedmiotem badań we wszystkich fazach swego rozwoju, a więc jego organizacja, metody i technika muszą być przedmiotem szczególnych zainteresowań szkolnictwa ekonomicznego.

Podejście nasze do tego zagadnienia nie może być bardziej podkreślone jak faktem, że właśnie wykład inauguracyjny który wygłosi niebawem kol. Michniewicz poświęcony jest temu problemowi.

Wykład inauguracyjny stanowi przecież zawsze odbicie tych zagadnień i problemów, które nurtują uczelnię, które są lub będą przez nią przemysłiwane.

Zagadnienie planu w organizmie gospodarczym, który jest dopiero w końcowej fazie dochodzenia do pełnoplanowości nie jest problemem łatwym i prostym. Upraszczenie sobie tego zagadnienia, jakie obserwujemy nieraz wśród dyskutantów narzuca na nas specjalny umiar niewychodzenia z enuncjacjami niezgruntowanymi i nieprzemyślanymi. Nie znaczy to, abyśmy w tej dziedzinie nie prowadzili prac. Nas obowiązuje klauzula ściśłości naukowej i skrupulatnego przygotowania tego, co od nas wychodzi na zewnątrz. Jako ciało profesorskie musimy

formułować nasze poglądy z umiarem i podawać do wiadomości publicznej to, co się już dostatecznie u nas wykrystalizowało. Tym się tłumaczy fakt, że z naszej strony nie ukazała się jeszcze żadna publikacja dotycząca realizacji polskiego planu gospodarczego w żegludze i portach. Kto chce badać zagadnienie planu w gospodarstwie socjalistycznym musi operować metodą dialektyczną. Plan musi być realistyczny, musi brać wszystkie przesłanki w swych założeniach, a więc wszystkie czynniki hamujące i utrudniające oraz wszystkie wąskie gardła, jakie stają na drodze do jego realizacji. Stwierdzenie wszelkich sprzeczności, które należy przewyciężać na drodze do jego realizacji to jest właściwa metoda jego analizy.

Podsumowując moje sprawozdanie muszę z całym naciskiem podkreślić, że rezultaty naszych osiągnięć zawdzięczamy wysiłkowi Rządu Polski Ludowej, który doceniając znaczenie nauki dla społeczeństwa prowadzi niestrudzenie odbudowę i rozbudowę szkolnictwa wyższego. Nauka na wyższych uczelniach przestała być dzisiaj nauką dla nielicznych wybrańców losu, którym pozwalały na to warunki finansowe. Dziś nauka jest bezpłatna, a szerokie bazy funduszków stypendialnych pozwalają wszystkim pragnącym się kształcić bez wyjątku na osiągnięcie wyższych cenuszów naukowych. Jest to konieczne dla powetowania strat poniesionych przez zdziesiątkowaną w okresie wojennym inteligencję oraz dla wzmoczenia potencjału oświecenia w szerokich masach ludowych Polski Socjalistycznej.

Jeżeli powyżej scharakteryzowane merytorycznie i metodycznie czynniki składają się na naszą działalność to filarami dobrego wykonania jest dyscyplina naukowa tak ze strony ławy studenckiej jak i katedry profesorskiej. Pod hasłem zwiększenia dyscypliny na wszystkich odcinkach naszej pracy w zakresie punktualności w uczęszczaniu na wykłady i ćwiczenia, sumiennego przygotowywania materiałów, wykonywania planu nauki, pogłębienia i doskonalenia metod pracy dydaktycznej i badawczej będziemy wstępowali w nowy rok akademicki. To zdyscyplinowanie naszej pracy jest szczególnie ważne w obliczu wielkiej rozgrywki o trwały pokój, jaką dziś prowadzimy. Walka o pokój nie może być tylko hasłem często wygłaszanym

w murach Uczelni — musi mieć ona swoją głęboką treść. Musimy w młodzież wszczepić ideę pokoju i uczyć ją walczyć o pokój.

Scharakteryzowawszy co jest poza nami i szkicując to, co zarysowuje się przed nami mogę sprawozdanie moje zakończyć ustalając następujące wskazania dla WSHM na rok akademicki 1949/50. Są one, ogólnie ustalając, następujące:

1. Kontynuować wysiłki uczenia młodzieży myślenia kategoriami planu gospodarczego,
2. Współdziałać w dziele metodycznego i technicznego doskonalenia zasad planu gospodarczego żeglugi i portów,
3. Przepracować dotychczasowy dorobek Uczelni pod kątem widzenia wyżej sformułowanych zasad.

Z tymi celami wchodzimy zatem w nowy rok akademicki.

WYKŁAD INAUGURACYJNY

WYGŁOSZONY W DNIU 3 PAŹDZIERNIKA 1949 R.

przez

D-ra HENRYKA MICHNIEWICZA

„O gospodarce planowej jako podstawie rozwoju ekonomicznego Polski”.

1. Historyczne przesłanki gospodarki planowej.

Gospodarka planowa jako nowa forma gospodarki narodowej, jako forma zasadniczo różna od poprzedzających ją klasowych systemów gospodarczych, w szczególności od systemu kapitalistycznego powstała po pierwszej wojnie imperialistycznej w Związku Radzieckim, a po drugiej wojnie objęła ekonomikę Polski i innych krajów demokracji ludowej.

Zarówno w Związku Radzieckim jak i w Polsce i innych państwach ludowych powstanie gospodarki planowej nie było dziełem przypadku. Wyłoniła się ona w sposób konieczny z poprzedniego rozwoju w określonych warunkach czasowo-prze-strzennych.

J. Stalin, charakteryzując te warunki, pisze: „Ażeby kierować planowo, trzeba mieć inny, socjalistyczny, a nie kapitalistyczny system produkcji, trzeba mieć co najmniej unarodowiony przemysł, unarodowiony system kredytowy, unarodowioną ziemię, socjalistyczną spójnię ze wsią, władzę klasy robotniczej w kraju itp.”

W Związku Radzieckim gospodarka planowa powstać mogła dopiero wtedy, gdy w rezultacie Rewolucji Październikowej władza klasy kapitalistów w Rosji została obalona i zastąpiona przez władzę klasy robotniczej i gdy narzędzia i środki

produkcji uległy wytrąceniu z rąk kapitalistów i przeszły we władanie klasy robotniczej oraz chłopskich mas pracujących, to znaczy, gdy te narzędzia i środki stały się własnością społeczną, własnością państwa socjalistycznego.

Warunki powstania gospodarki planowej w Polsce oraz innych krajach demokracji ludowej zaistniały wtedy, gdy w rezultacie zwycięstw Armii Radzieckiej władza polityczna została zdobyta przez masy pracujące z klasą robotniczą na czele, gdy uległy likwidacji warstwy wielkich i średnich kapitalistów oraz właścicieli wielkich obszarów ziemskich i gdy podstawowe, kluczowe gałęzie gospodarki narodowej przeszły we władanie państwa, to znaczy stały się własnością społeczną.

Z powyższego wynika — że przesłanką samej możliwości powstania gospodarki planowej w społeczeństwie jest **uspołecznienie** przynajmniej kluczowych gałęzi gospodarki narodowej, uspołecznienie dokonane na tle rewolucyjnych przemian natury politycznej, socjalnej i ekonomicznej. Tak więc gospodarka planowa jest **kategorią historyczną**, zjawiającą się na określonym stopniu rozwoju społecznego.

2. Niemożliwość istnienia gospodarki planowej w warunkach kapitalizmu.

W ustroju kapitalistycznym nie może być mowy o gospodarce planowej ze względu na istotę tego ustroju, ze względu na trawiące go sprzeczności wewnętrzne, a przede wszystkim ze względu na sprzeczności podstawowe, polegające na tym, że społecznemu charakterowi produkcji przeciwstawia się indywidualne przywłaszczanie wytworów pracy. W krajach, „gdzie — jak słusznie pisze Bronisław Minc — kluczowe gałęzie produkcji pozostały we władaniu kapitalistów, tam „planowanie” jest bądź fikcją, bądź formą interwencji państwa kapitalistycznego” w życie gospodarcze. Stąd też próby planowania, podjęte po drugiej wojnie światowej w Anglii, Francji (tzw. plan Monneta), Holandii (tzw. „Holenderski plan gospodarczy na rok 1946”) i innych państwach w Europie zachodniej i Ameryce,

jak też przedwojenny tzw. plan Goeringa w Niemczech, nie mają nic wspólnego z planowaniem gospodarczym.

Ale teza, że planowanie gospodarcze jest niemożliwe w ustroju kapitalistycznym i w ustrojach klasowych w ogóle, zdaje się pozostawać w sprzeczności z faktem, iż proces produkcji, niezależnie od jego charakteru, nie jest do pomyślenia bez pewnej planowej organizacji. Na ten fakt organizowania produkcji we wszystkich formacjach społeczno-ekonomicznych wskazuje historia rozwoju społecznego.

Wspomniana sprzeczność jest jednak tylko pozorna. Jeżeli zbadamy pod kątem organizacji proces produkcji w jego historycznym rozwoju, to stwierdzimy, że o pewnym „planowaniu” wytwórczości, podziału i konsumpcji jako całości może być mowa jedynie w społeczeństwie wspólnoty pierwotnej. Ale społeczeństwo wspólnoty pierwotnej było, jak wiadomo, bezklasowe — organizacja zaś gospodarki społecznej niezmiernie prymitywna odpowiednio do niskiego stopnia rozwoju sił wytwórczych.

W miejsce prymitywnej organizacji społeczeństwa pierwotnego wchodzi wprawdzie planowość produkcji formacji klasowych, ale ta planowość ma miejsce jedynie **wewnątrz** poszczególnych **indywidualnych** ogniw systemu gospodarczego tych formacji, nie obejmuje natomiast **całości** systemu. Zjawisko to występuje jaskrawo w ustroju kapitalistycznym, będącym najbardziej rozwiniętą formą wytwórczości opartej na własności prywatnej i wyzysku, gdzie istnieje tyle planów, ile jest jednostek gospodarczych. „Plany” te są jednak sprzeczne ze sobą.

Przyczyną tego zjawiska jest rozwój własności prywatnej środków produkcji. Własność prywatna bowiem, stanowiąca podstawę ekonomiczną formacji klasowych, przybierając w ciągu swego rozwoju różne formy, nie tylko powoduje **podział społeczeństwa** na klasy antagoniczne, lecz również **rozwadnia** system gospodarczy na **oddzielne**, formalnie niezależne od siebie **jednostki**, między którymi istnieje nieustanna walka, i wyklucza w ten sposób w coraz większym stopniu **planowość produkcji społecznej jako całości**.

Jest rzeczą jasną, że przyczyna ta odpada wraz z ujęciem w swe ręce przez proletariat władzy politycznej i powstaje realna możliwość wprowadzenia i rozwoju gospodarki planowej jako formy ekonomicznej zasadniczo różnej od klasowego systemu gospodarczego.

3. Konieczność gospodarki planowej.

Gospodarka planowa nie tylko jednak jest możliwa w krajach, gdzie wspomniane wyżej zmiany zostały dokonane. Gospodarka planowa w tych krajach jest również konieczna. Konieczność powstania gospodarki planowej warunkuje przejęcie przez państwo zasadniczych pozycji ekonomiki kraju oraz opartej na nich dyspozycji gospodarczej. Konieczność tę warunkuje własność społeczną kluczowych gałęzi wytwórczości, czyniąca z gospodarki narodowej jeden organizm produkcyjny, którego celem jest zaspakajanie stale rosnących potrzeb społeczeństwa.

Na konieczność planowania gospodarczego z całym naciskiem wskazywali Lenin i Stalin już od pierwszych lat istnienia państwa radzieckiego.

W istocie, jeżeli produkcja posiada określony cel społeczny, do którego osiągnięcia świadomie zmierza, to produkcja ta nie może być pozostawiona samej sobie, nie może przebiegać samorzutnie. Bez planowania nie da się przecież osiągnąć właściwych proporcji rozwoju poszczególnych gałęzi i działów produkcji, nie da się osiągnąć materialnego i kulturalnego dobrobytu mas pracujących, a bez tego niemożliwe jest przezwyciężenie wszystkich przeżytków dawnego — kapitalistycznego ustroju społecznego i podniesienie poziomu świadomości społecznej, jako warunku niezbędnego przejścia do socjalizmu.

Słusznie podkreślała rezolucja XII Zjazdu Robotniczej Partii Komunistycznej Bolszewików w kwietniu 1923 r., że kraj „gdzie główne środki produkcji i transportu należą do jednego właściciela — państwa, aktywne jego wkroczenie w życie gospodarcze winno z konieczności mieć planowy charakter”.

Doświadczenie budownictwa socjalistycznego w Związku Radzieckim wskazuje poza tym, że w ciągu całego okresu tego budownictwa planowanie w ręku państwa socjalistycznego było koniecznym narzędziem walki z elementami kapitalistycznymi. Umacniając pozycję socjalizmu w gospodarce narodowej na drodze planowania, państwo radzieckie w zaciętej walce klasowej likwidowało te elementy.

Z punktu widzenia walki klasowej na konieczność planowania wskazuje również nasze własne doświadczenie budownictwa socjalistycznego.

Powstanie tedy i rozwój gospodarki planowej w ustroju socjalistycznym jest obiektywną koniecznością.

4. Gospodarka planowa to prawo ekonomiczne.

Zmierzając do określonego celu gospodarka klasowa działa nie w próżni lub w jakimś wyimaginowanym świecie idealnym, lecz urzeczywistnia się na konkretnym podłożu materialnym, w konkretnych warunkach, w konkretnym miejscu i czasie. Realizuje się ona w działaniu wielu ludzi na podstawie różnej techniki, realizuje się przez sprzeczności, w upartej walce toruje sobie drogę. Gospodarka planowa tedy przejawia się jako **ogólna tendencja** rozwojowa społeczeństwa, które — jak mówi Marks — „dopiero wyłoniło się ze społeczeństwa kapitalistycznego, które zatem pod każdym względem — ekonomicznym, moralnym, umysłowym — nosi jeszcze na sobie znamiona starego społeczeństwa, z którego łona pochodzi”.

Z powyższego wynika, że gospodarka planowa jako konieczność społeczno-gospodarcza i jako ogólna tendencja rozwojowa jest **prawem ekonomicznym** naszego ustroju.

„Istotę prawa ekonomicznego — pisze Lipiński — stanowi primo, że działa ono jako ogólna tendencja i że zjawiska konkretne mogą się odchyłać od tej tendencji, secundo, że tkwi w nim pewna konieczność, przymusowość, czyli, gdyby rozwój nie odbywał się zgodnie z prawem, cały system uległby rozbiciu”.

Sądę, że w świetle powyższych rozważań jest jasne, iż gospodarka planowa, spełnia wszystkie warunki, o których mówi prof. Lipiński.

Tak więc, powtarzam, gospodarka planowa jest prawem rozwoju społeczeństwa demokracji ludowej, społeczeństwa zmierzającego do socjalizmu. Jako takie jest ono przedmiotem ekonomii politycznej.

5. Znaczenie państwa ludowego w gospodarce planowej.

Jest rzeczą charakterystyczną, że prawo to, jak również inne prawa ekonomiczne w naszym ustroju, nie działa żywiołowo. Jest ono poznane, a następnie świadomie stosowane przez społeczny sztab gospodarczy — państwo ludowe. Państwo demokracji ludowej jest **podmiotem planowania gospodarczego**.

Okoliczność ta wskazuje na ogromne znaczenie ekonomiczne państwa ludowego, znaczenie, które wciąż wzrasta i rozszerza się w miarę wzrastania elementów socjalistycznych naszego gospodarstwa narodowego.

To znaczenie państwa podkreśla N. Wozniesiński. — „W ekonomice radzieckiej — pisze — źródłem ruchu i rozwoju gospodarki narodowej staje się planujące państwo socjalistyczne. Ono zmieniło ślepe sprzeczności i siły ruchu, ono rozwiązuje i likwiduje sprzeczności powstające w procesie rozwoju radzieckiej ekonomiki między narastającymi potrzebami społeczeństwa socjalistycznego, a osiągniętym poziomem produkcji”.

Rola państwa ludowego jest całkowicie nowa i odmienna od roli, jaką spełniało państwo kapitalistyczne. „To ostatnie znajduje się niejako w rękach gospodarki kapitalistycznej, podczas gdy państwo ludowe **panuje** nad gospodarką, **świadomie** wytyczając kierunek rozwoju i planowo realizując swoje zamierzenia”. (W. Brus).

Państwo kapitalistyczne, jak wiadomo, w początkowej fazie rozwoju kapitalizmu nie poświęcało większej uwagi życiu gospodarczemu. Główne swoje zadanie widziało w ochronie

interesów burżuazji pod względem politycznym i prawnym, zmierzało do stworzenia warunków nieskrępowanego wyzysku mas pracujących przez kapitalistów.

W okresie późniejszym, zwłaszcza w okresie imperializmu — przede wszystkim w czasie pierwszej i drugiej wojny światowej — państwo kapitalistyczne zaczyna ingerować w życie gospodarcze w interesie monopoli. W związku z tym niektórzy uczeni burżuazyjni wysunęli nawet pogląd, że ta forma interwencyjnej gospodarki jest „planowaniem” w ekonomice kapitalistycznej. Pogląd ten, jak to wykazałem wyżej, jest z gruntu błędny. Ingerencja państwa kapitalistycznego posiadała i posiada ograniczony charakter, nigdy nie obejmowała całości gospodarki, a co najważniejsze, nigdy nie dotykała fundamentów ustroju kapitalistycznego, własności prywatnej i wyzysku.

Rola państwa ludowego jest zasadniczo inna. Pozostała mu wprawdzie funkcja obronna przed wrogami zewnętrznymi i wewnętrznymi, funkcja ta jednak nie jest jedyną, a przede wszystkim nie jest decydującą. Stalin pisze o państwie radzieckim: „Obecnie główne zadanie naszego państwa wewnątrz kraju polega na pokojowej pracy gospodarczo-organizacyjnej i kulturalno-wychowawczej”. Słowa te posiadają pełny walor w odniesieniu do naszej rzeczywistości.

W miarę rozwoju elementów socjalistycznych naszej ekonomiki, w miarę likwidowania pozostałości kapitalistycznych stosunków produkcji rośnie ciężar gatunkowy naszego państwa w gospodarce narodowej. Podstawą tej rosnącej i decydującej roli naszego państwa jest społeczna własność podstawowych, kluczowych środków produkcji. Okoliczność ta pozwala naszemu państwu na realne kierownictwo gospodarką narodową. Państwo ludowe planuje gospodarkę narodową i zapewnia warunki wykonania planów.

6. Plan gospodarczy to plan państwowy.

Skoro jednak państwo jest podmiotem planowania i organizuje wykonanie planów, to państwo występuje jako organ

społeczeństwa, który poznaje obiektywną konieczność rozwoju i daje jej wyraz w postaci zadań planu. Znaczy to, że każdy plan gospodarczy jest **planem państwowym**.

Stąd wypływają dalsze ważne konsekwencje. Jeżeli państwo jako organ społeczeństwa **poznaje** obiektywną rzeczywistość rozwoju, czego nie może dokonać bez posługiwania się **naukową teorią, naukową metodą badania**, jeżeli dalej państwo opiera na poznaniu tej konieczności planowania, do czego znów niezbędna jest metoda naukowa, przeto każdy plan gospodarczy jest tworem, posiadającym **naukową podstawę i naukowe uzasadnienie**. Tą naukową podstawą jest teoria marksizmu-leninizmu, teoria, o której wiemy, że „w oparciu o wielkie i różnorodne doświadczenie walk rewolucyjnych daje możność w sposób naukowy przewidywać kierunki i drogi rozwoju społecznego”. (H. Minc, Nowe Drogi, Nr 10, 83). Argumentów zaś dostarcza prawdziwie naukowa metoda — marksistowska metoda dialektyczna.

Państwowy charakter planu gospodarczego przejawia się dalej w tym, że właśnie państwo ludowe mobilizuje i organizuje masy pracujące naszego kraju w celu przetworzenia w życie naukowo opracowanej dyrektywy, którą jest plan gospodarczy. Plan bowiem nie jest jakimś mniej lub więcej uzasadnionym przewidywaniem, nie jest domysłem, lecz jest naukowo opracowaną zasadą obowiązującą, obowiązującą regułą postępowania dla poszczególnych dziedzin gospodarki narodowej.

„Nasze plany — uczy Stalin — to nie są plany-prognozy, plany-domysły, lecz plany-dyrektywy, które wiążą kierownicze organy i które określają kierunki naszego gospodarczego rozwoju na przyszłość i w skali całego kraju”. (Mowa na XV Zjeździe WKP(b)).

Lenin i Stalin niejednokrotnie podkreślali wielką wagę zapewnienia praktycznej realizacji planu. Bez zapewnienia wykonalności plan stałby się pewnym dokumentem planowania, a nie stosunkiem produkcyjnym, określającym w warunkach demokracji ludowej, a tym bardziej w warunkach socjalizmu, rozwój materialny sił wytwórczych.

„Byłoby nonsensem sądzić — pisze Stalin — że plan produkcyjny ogranicza się do rejestrowania cyfr i zadań. W rzeczywistości plan produkcyjny jest żywą i praktyczną działalnością milionów ludzi. Realizm naszego planu — to miliony pracowników tworzących nowe życie. Realizm naszego programu — to żywi ludzie, to my i wy, nasza wola pracy, nasza gotowość do pracy na nowych podstawach, nasze zdecydowanie w kierunku wykonania planu”.

Państwowy charakter planu gospodarczego przejawia się wreszcie w tym, że państwo nie tylko organizuje, mobilizuje i stymuluje masy pracujące w celu jego wykonania, lecz również kontroluje i sprawdza wykonanie planu przez odpowiednie swoje organy.

7. Plan gospodarczy to norma prawna.

Należy stwierdzić, że plan gospodarczy jest nie tylko prawem w sensie ekonomicznym, lecz jest również prawem w sensie juretycznym. Z chwilą opracowania go przez właściwe organy państwowe, przedkłada się do Sejmowi Ustawodawczemu do zatwierdzenia. Po uchwaleniu przez Sejm plan staje się ustawą, staje się bezwzględnie obowiązującą normą prawną dla wszystkich tych, których dotyczy.

Należy dodać, że płynący z tej normy obowiązek działania oznacza niedopuszczalność odchylenia w kierunku niezpełnego lub niewłaściwego wykonania. Ale uzyskanie nadwyżek jest w zupełności zgodne z tym obowiązkiem.

Ta właściwość normatywna planu gospodarczego tłumaczy się jego socjalistycznym charakterem oraz celem.

Wykonanie planu z nadwyżką, w krótszym czasie niż ten, na jaki obowiązuje, oznacza przyspieszenie rozwoju środków produkcji, oznacza szybsze tempo w przewyciężaniu przeżytków i znamion starego społeczeństwa, oznacza przyspieszenie postępu do socjalizmu. Natomiast niewykonanie lub niewłaściwe wykonanie planu postęp ten hamuje. Widzimy więc że

walka o wypełnienie planu z nadwyżką posiada swoje głębokie korzenie społeczne, swój wydzźwięk klasowy.

Z punktu widzenia celu niewykonanie planu skutkuje naruszenie proporcji gospodarstwa narodowego, skutkuje zaburzenia w dziedzinie rozszerzonej w produkcji oraz tamuje umacnianie i rozwój socjalistycznych elementów naszej ekonomiki.

8. Podstawowe właściwości gospodarki planowej.

Na podstawie całości powyższych rozważań należy ustalić osiem podstawowych właściwości gospodarki planowej. Są nimi:

1. Gospodarka planowa jest systemem nowym, powstałym historycznie na wysokim stopniu rozwoju społecznego, systemem adekwatnym do warunków społeczeństwa socjalistycznego.
2. „Warunkiem powstania gospodarki planowej jest usunięcie podstawowych sprzeczności ustroju kapitalistycznego, co jest możliwe jedynie przez objęcie przynajmniej kluczowych środków produkcji przez państwo” (B. Minc).
3. Warunkiem istnienia gospodarki planowej jest to, aby bądź całość produkcji, rozdziału i wymiany, bądź też przeważająca ich część została poddana dyspozycji państwa socjalistycznego lub państwa demokracji ludowej.
4. Treść socjalna gospodarki planowej winna wyrażać interesy mas pracujących, a więc interesy całego narodu, to znaczy, by w myśl wskazań Lenina klasa robotnicza i masy pracujące były czynnikiem kontrolującym, a kontrolowanymi były elementy kapitalistyczne.
5. Gospodarka planowa jest prawem ekonomicznym rozwoju społeczeństwa, które według słów Marksa, dopiero

wyłoniło się ze społeczeństwa kapitalistycznego, a także społeczeństwa, które rozwinęło się na własnej podstawie.

6. Gospodarka planowa oparta jest na ścisłej analizie naukowej istniejących możliwości i perspektyw rozwojowych.
7. Gospodarka planowa jest zespołem norm prawnych, bezwzględnie obowiązujących.
8. Gospodarka planowa opiera się na „mobilizacji twórczych sił mas pracujących, na doprowadzeniu zadań planowych każdego pracownika, na uświadomieniu go co do znaczenia wykonania planu na jego odcinku i zainteresowania go w najlepszym wykonaniu planu” — (W. Brus).

9. Gospodarka planowa w Związku Radzieckim i w krajach Demokracji Ludowej

Nie należy sądzić, że nasza gospodarka planowa jest identyczna z gospodarką planową Związku Radzieckiego. Analiza tych obu typów gospodarki planowej wykazuje, że obok cech wspólnych istnieją pewne różnice.

Podstawową jest różnica płynąca z właściwości ustrojowych Polski i Związku Radzieckiego. Planowanie Związku Radzieckiego jest planowaniem państwa socjalistycznego, planowanie nasze tudzież Węgier, Bułgarii, Czechosłowacji itd. jest planowaniem państwa demokracji ludowej.

Fakt powyższy pociąga za sobą pewne konsekwencje. W Związku Radzieckim jako państwie socjalistycznym istnieje tylko społeczna własność środków produkcji. W Polsce natomiast istnieje jeszcze kurczący się z dnia na dzień w wyniku walki klasowej sektor kapitalistyczny, istnieje również sektor drobno-towarowy.

W związku z tym, o ile planowanie w Związku Radzieckim ma charakter **bezpośredni** i obejmuje wszystkie dziedziny życia gospodarczego i społecznego, o tyle planowanie w Polsce ma charakter **częściowo bezpośredni** i **częściowo pośredni**.

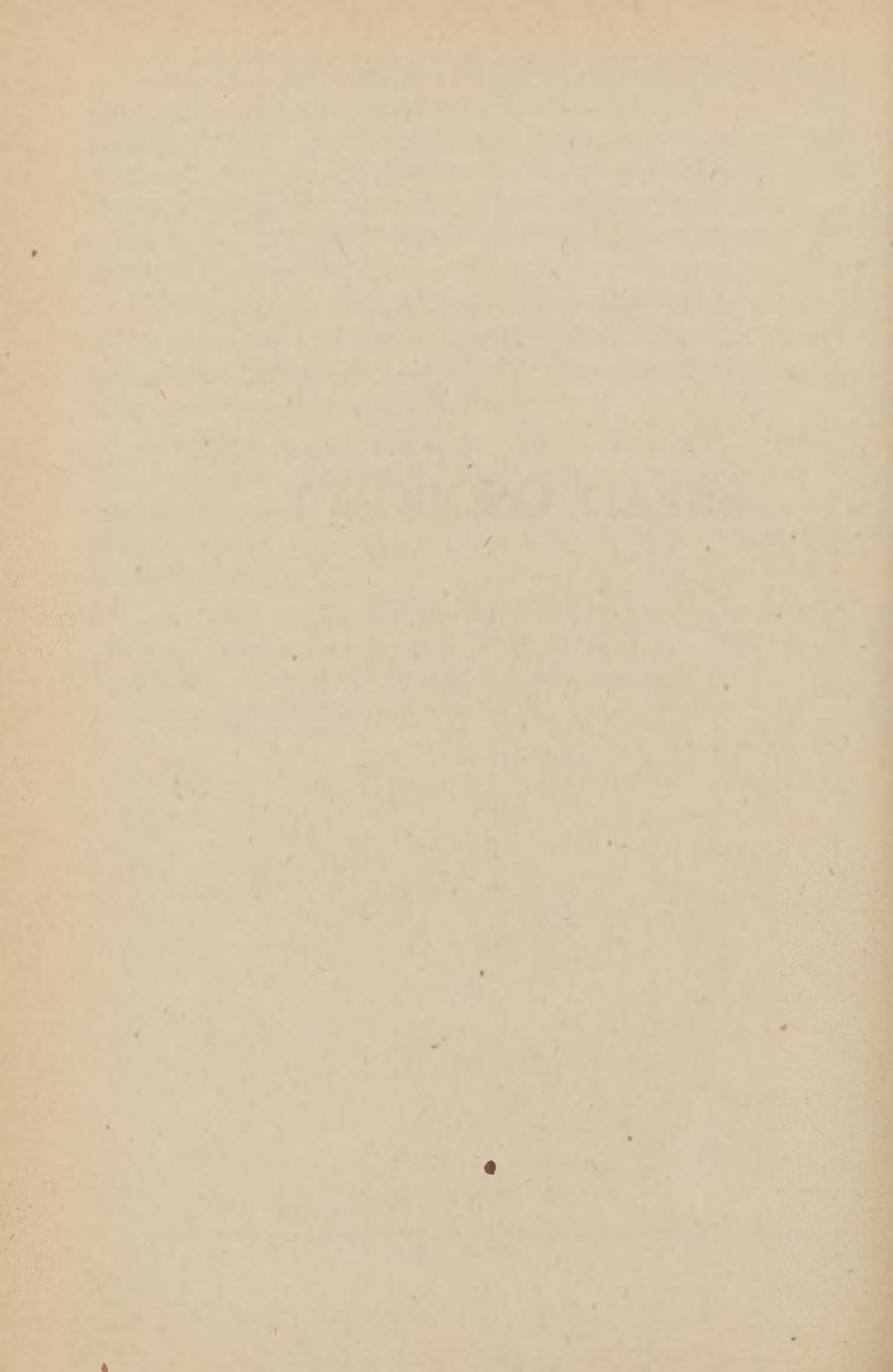
Podobnie, przy istnieniu pewnych swoistych różnic, rzecz się ma w innych krajach demokracji ludowej. Np. rezultatem bezpośredniego i pośredniego planowania jest dwuletni plan bułgarski odbudowy gospodarczej oraz plan pięcioletni, który działa od początku bieżącego roku. Analogicznie sprawa się przedstawia, gdy chodzi np. o węgierskie plany gospodarcze, trzyletni i pięcioletni.

Planowaniem bezpośrednim objęty jest sektor uspołeczniony. Planowanie pośrednie dotyczy głównie sektora drobnotowarowego, gdzie państwo stwarza odpowiednie warunki dla wykonania zadań określonych planem.

Trójsektorowość naszej gospodarki narodowej w porównaniu z całkowicie uspołecznioną gospodarką radziecką ma ten skutek, że państwo nasze rozporządza tylko częścią masy towarowej, Związek Radziecki natomiast jej całością. Stąd różnice w planowaniu.

Z chwilą przejścia sektora drobnotowarowego na tory gospodarki uspołecznionej, planowanie w Polsce i innych krajach demokracji ludowej przybierze ten sam zakres i formy, jakie posiada w Związku Radzieckim.

SKŁAD OSOBOWY



R E K T O R

Dr KASPROWICZ Bolesław

ZASTĘPCA REKTORA

Dr MICHNIEWICZ Henryk

K O M I S J E

1. Komisja Biblioteczna:
Przewodniczący — dr BOROWSKI Wacław
2. a) Komisja Dyscyplinarna dla studentów:
Przewodniczący — sędzia KOSZEWSKI Zdzisław
b) Wyższa Komisja Dyscyplinarna dla studentów:
Przewodniczący — dr SOWIŃSKI Władysław
3. Komisja Egzaminów Dyplomowych:
Przewodniczący — dr KASPROWICZ Bolesław
4. Komisja Kwalifikacyjna:
a) dla studentów I roku:
Przewodniczący — dr MONIAK Jan
b) dla studentów II i III roku:
Przewodniczący — dr SZWEDA Walenty
5. Komisja Kwalifikacyjna dla kandydatów na seminaria
magisterskie na uczelniach akademickich:
Przewodniczący — mgr OCIOŚZYŃSKI Tadeusz

6. Komisja Porządku Studiów:
Przewodniczący — dr MONIAK Jan
7. Komisja Praktyk Wakacyjnych:
Przewodniczący — mgr OCIOSZYŃSKI Tadeusz
8. Komisja Programowa:
Przewodniczący — dr KULIKOWSKI Józef
9. Komisja Rewizyjna:
Przewodniczący — lct PLENKIEWICZ Stanisław
10. Komisja Statutowa:
Przewodniczący — dr SOWIŃSKI Władysław.

PERSONEL NAUKOWY

Profesorowie:

BOROWSKI Wacław, dr

Ekonomika obrotu towarowego, Ekonomika przemysłu,
Organizacja i technika pracy przedsiębiorstwa handlowego.

KASPROWICZ Bolesław, dr

Porty morskie, żegluga śródlądowa, Wirtschafts- und Ver-
kehrsprobleme der Gegenwart.

KULIKOWSKI Józef, dr

Pieniądz i kredyt, Rybołówstwo morskie, Skarbowość i fi-
nanse publiczne, Technika transakcji i rozrachunków mię-
dzynarodowych, Towarowe i dzienneżnoje choziajstwo SSSR.

MICHNIEWICZ Henryk, mgr

Materializm dialektyczny i historyczny, Ekonomia politycz-
na, Rozwój myśli ekonomicznej.

MONIAK Jan, dr

Geografia gospodarcza ogólna, Geografia gospodarcza Pol-
ski, Geografia gospodarcza szczegółowa.

NOWACZEK Władysław,

Rachunkowość.

OCIOSZYŃSKI Tadeusz, mgr

żegluga morska.

PLENKIEWICZ Stanisław, let.

Zasady organizacji i techniki handlu.

SOWIŃSKI Władysław, dr

Prawo cywilne (część II), Prawo handlowe morskie, Prawo lotnicze, przewozu, żeglugi śródlądowej.

Wykładowcy :

(Wykłady zlecone)

- ANDRUSZKIEWICZ Witold, mgr
Technika spedycji i przeładunku.
- FEDOROWICZ Janusz,
Technika ubezpieczeń morskich.
- GAŁKIEWICZ Romuald,
Arytmetyka handlowa.
- HEYNAR Tadeusz, dr
Przewóz kolejowy.
- IWATIW Leon,
Technika ubezpieczeń, Zarys teorii ubezpieczeń.
- KAWCZYŃSKI Józef, mgr
Technika handlu zagranicznego.
- KOSZEWSKI Zdzisław, mgr
Prawo cywilne, Prawo międzynarodowe prywatne, Prawo
pracy.
- KUCHARSKI Józef, kpt.
Technologia ładunków okrętowych.
- MAŁEK Przemysław, mgr
Transport lądowy.
- MANIEWSKI Bernard, dr
Technika maklerki okrętowej.

MIELCARZEWICZ Zygmunt, mgr
Polskie prawo skarbowe.

PIEKARSKI Mieczysław, dr
Elementy prawa, Prawo administracyjno-gospodarcze.

PIERZCHALSKI Tadeusz, dr
Technologia, Towaroznawstwo.

POLKOWSKI Bolesław,
Statystyka.

RUSIN Antoni,
Organisation and Management of the Shipping Office.

RYNDUCH Zbigniew, mgr
Historia ruchu robotniczego.

STASIAK Stanisław,
Technika cełnictwa.

STASZEWSKI Józef, dr
Historia gospodarcza, Historia gospodarcza Polski ze szczegól-
nym uwzględnieniem związków Polski z morzem.

TARSKI Ignacy, dr
Technika planowania w transporcie, Planowanie gospodarcze,

ZAORSKI Remigiusz, dr
Prawo morskie publiczne.

ZIELIŃSKI Tadeusz, mgr
Rachunkowość (księgowość przedsiębiorstw transporto-
wych).

ZUBEK Władysław, mgr
Wybrane zagadnienia rybołówstwa morskiego.

Wykładowcy języków obcych:

1. Etatowi

CZAPLEWSKI Jan, mgr
Język angielski.

JANIK Bernard,
Język niemiecki.

MIELCARZEWICZ Barbara, mgr
Język niemiecki.

MOSSAKOWSKI Czesław, lct
- Język rosyjski.

PALISZEWSKA Alla, mgr
Język rosyjski.

PAULI Stella,
Język angielski.

PINIŃSKA Anna, mgr
Język francuski.

RYLSKA Zofia,
Język rosyjski.

SZWEDA Walenty, dr
Język angielski.

WINNICKA Elżbieta,
Język angielski.

2. Wykłady zlecone

KUCZYŃSKA Maria, mgr
Język niemiecki.

LEDÓCHOWSKA Matylda,
Język niemiecki.

PODKOMORSKI Ludwik, dr
Język szwedzki.

SZWEDOWA Helena,
Język angielski.

Pomocnicze siły naukowe:

- BLUMSKI Tadeusz, mgr, asystent
Technika handlu zagranicznego.
- CZAJKOWSKI Zbigniew, mgr, asystent
Geografia gospodarcza.
- HOŁOWIŃSKI Jan, mgr, asystent
Żegluga morska.
- KALINOWSKA Zofia, mgr, asystent
Rachunkowość.
- MAŁEK Przemysław, mgr, asystent
Żegluga morska.
- MROZOWSKA Anna, mgr, asystent
Technologia, Towaroznawstwo.
- SAJDAK Jerzy, mgr, asystent
Elementy prawa, Prawo cywilne.
- ZOŁOTEŃKO Maria, mgr, asystent
Porty morskie, Żegluga śródlądowa.
- ZUBEK Władysław, mgr, asystent
Ekonomika pieniądza i kredytu, Ekonomika rybołówstwa.
- BEDNARSKI Leon, asystent
Rachunkowość.
- CIEŚLA Zbigniew, asystent
Rachunkowość.
- GOŁĘBIEWSKI Janusz, asystent
Technika planowania w transporcie.

- JAROSZ Stefan, asystent
Technologia, Towaroznawstwo.
- KAMIEŃSKI Bogdan, asystent
Statystyka.
- KOSMOWSKI Wiesław, asystent
Przewóz kolejowy.
- KUŹMA Leopold, asystent
Porty morskie, Żegluga śródlądowa.
- ŁADYKA Stanisław, asystent
Ekonomika obrotu towarowego, Ekonomika przemysłu, Organizacja i technika pracy przedsiębiorstwa towarowego.
- ŁADYKA Teodor, asystent
Materializm dialektyczny i historyczny, Ekonomia polityczna, Rozwój myśli ekonomicznej.
- MAJ Ryszard, asystent techniczny
Geografia gospodarcza.
- MAJCZYNO Janusz, asystent
Żegluga morska.
- MURZYNOWSKI Jerzy, asystent
Zasady organizacji i techniki handlu.
- OKRĘGLICKI Mieczysław, asystent
Prawo handlowe morskie.
- PAWŁOWICZ Jerzy, asystent
Materializm dialektyczny i historyczny, Ekonomia Polityczna, Rozwój myśli ekonomicznej.
- SWĘDROWSKI Antoni, asystent
Technologia, Towaroznawstwo.
- SZYMAŃSKI Stanisław, asystent
Technologia, Towaroznawstwo.
- WOJEWÓDKA Czesław, asystent
Porty morskie, Żegluga śródlądowa.

SEMINARIA NAUKOWE

SEMINARIA NAUKOWE :

Seminarium ekonomii politycznej — sala Nr 1.

Kierownik — MICHNIEWICZ Henryk, dr

Asystenci — ŁADYKA Teodor, PAWŁOWICZ Jerzy.

Seminarium ekonomiki obrotu towarowego
i przemysłu — sala Nr 1.

Kierownik — BOROWSKI Waław, dr

Asystent — ŁADYKA Stanisław.

Seminarium ekonomiki pieniądza i kredytu
oraz rybołówstwa — sala Nr 26.

Kierownik — KULIKOWSKI Józef, dr

Asystent — ZUBEK Władysław, mgr

Seminarium ekonomiki portów morskich i że-
glugi śródlądowej — sala Nr 24.

Kierownik — KASPROWICZ Bolesław, dr

Asystenci — ZOŁOTEŃKO Maria, mgr, KUŻMA Leopold,
WOJEWÓDKA Czesław.

Seminarium ekonomiki transportu kolej-
owego — sala Nr 16.

Kierownik — HEYNAR Tadeusz, dr

Asystent — KOSMOWSKI Wiesław.

Seminarium ekonomiki żeglugi morskiej —
sala Nr 25.

Kierownik — OCIOSZYŃSKI Tadeusz, mgr

Asystenci — HOŁOWIŃSKI Jan, mgr, MAŁEK Przemysław, mgr, MAJCZYNO Janusz.

Seminarium geografii gospodarczej — sala
Nr 27.

Kierownik — MONIAK Jan, dr

Asystent — CZAJKOWSKI Zbigniew, mgr

Asystent techniczny — MAJ Ryszard.

Seminarium organizacji i techniki handlu —
sala Nr 16.

Kierownik — PLENKIEWICZ Stanisław, lct

Asystent — MURZYNOWSKI Jerzy.

Seminarium prawa handlowego morskiego —
ul. Świerczewskiego 27.

Kierownik — SOWIŃSKI Władysław, dr

Asystent — OKRĘGLICKI Mieczysław.

Seminarium rachunkowości — ul. 22 Lipca 27.

Kierownik — NOWACZEK Władysław

Asystenci — KALINOWSKA Zofia, mgr, BEDNARSKI
Leon, CIEŚLA Zbigniew.

Seminarium statystyki

Kierownik — POLKOWSKI Bolesław

Asystent — KAMIEŃSKI Bogdan.

Seminarium techniki handlu zagranicznego —
sala Nr 9.

Kierownik — KAWCZYŃSKI Józef, mgr

Asystent — BLUMSKI Tadeusz, mgr

Seminarium techniki planowania w transporcie.

Kierownik — TARSKI Ignacy, dr

Asystent — GOŁĘBIEWSKI Janusz.

Seminarium towaroznawcze — laboratorium towaroznawcze.

Kierownik — PIERZCHALSKI Tadeusz, dr

Asystenci — MROZOWSKA Anna, mgr, JAROSZ Stefan,
SWĘDROWSKI Antoni, SZYMAŃSKI Stanisław.

Warunki przyjęcia na I rok studiów:

Kandydaci na Wyższą Szkołę Handlu Morskiego winni wykazać się posiadaniem matury licealnej oraz znajomością jednego z czterech języków obcych wykładanych na WSHM (rosyjski, angielski, francuski i niemiecki). Pożądana jest znajomość języka angielskiego. Doboru kandydatów dokonuje powołana przez Ministerstwo Oświaty Komisja na podstawie oceny egzaminu wstępnego i kwalifikacji osobistych kandydata.

Egzamin wstępny obejmuje:

1. Egzamin pisemny z ogólnych wiadomości związanych z kierunkiem studiów;
2. Egzamin pisemny z języka obcego nowożytnego (na poziomie licealnym);
3. Egzamin ustny z nauki o świecie i Polsce współczesnej.

Podania o przyjęcie na I rok studiów należy składać w Sekretariacie Wyższej Szkoły Handlu Morskiego w terminie wyznaczonym każdorazowo przez Ministerstwo Oświaty. Do podania należy dołączyć:

- a) świadectwo dojrzałości (w oryginale),
- b) metrykę urodzenia,
- c) własnoręcznie napisany życiorys,
- d) świadectwo moralności (nie obowiązuje kandydatów zgłaszających się bezpośrednio po ukończeniu szkoły średniej, z wyjątkiem osób kończących liceum dla dorosłych),

- e) dokument stwierdzający stosunek do służby wojskowej, świadectwo pochodzenia i uzdolnień, wystawione przez dyrekcję szkoły do której kandydat uczęszczał,
- g) 3 podpisane fotografie (format urzędowy).

Warunki przyjęcia na II i III rok studiów:

Na drugi rok studiów przyjmuje się kandydatów, którzy wykazą się ukończonym pierwszym rokiem wyższych studiów ekonomiczno-politycznych, akademii i wyższych szkół handlowych. Kandydaci na drugi rok studiów powinni dołączyć dowód odbytych studiów oraz świadectwo odejścia z poprzedniej uczelni. Ilość miejsc ograniczona.

Na trzeci rok studiów przyjmuje się kandydatów posiadających dyplom magistra nauk ekonomicznych, ekonomiczno-handlowych i handlowych.

Warunkiem przyjęcia na II i III rok jest zdanie egzaminu wstępnego (sprawdzającego) z dwóch języków obcych na poziomie II względnie III roku studiów WSHM. Ponadto do dnia 1 maja tego samego roku akademickiego należy złożyć uzupełniające egzaminy z przedmiotów wykładanych na WSHM, a nie objętych poprzednimi studiami.

THE UNIVERSITY OF CHICAGO
LIBRARY

THE UNIVERSITY OF CHICAGO

THE UNIVERSITY OF CHICAGO
LIBRARY

THE UNIVERSITY OF CHICAGO
LIBRARY

THE UNIVERSITY OF CHICAGO
LIBRARY

THE UNIVERSITY OF CHICAGO
LIBRARY

SPIS WYKŁADÓW

SPIS WYKŁADÓW I ROKU STUDIÓW

(Wykłady odbywają się w Auli — II ptr.)

MICHNIEWICZ Henryk, dr

Materializm dialektyczny i historyczny,
sem. I i II — 2 godz. tyg.
czw. 10.00 — 11.35

MICHNIEWICZ Henryk, dr

Ekonomia polityczna I,
sem. I i II — 2 godz. tyg.
sob. 10.00 — 11.35

RYNDUCH Zbigniew, mgr

Historia ruchu robotniczego,
sem. I i II — 2 godz. tyg.
śr. 8.15 — 9.50

STASZEWSKI Józef, dr

Historia gospodarcza,
sem. I i II — 2 godz. tyg.
śr. 17.15 — 18.50

PIEKARSKI Mieczysław, dr

Elementy prawa,
sem. I i II — 2 godz. tyg.
pon. 17.15 — 18.50

MONIAK Jan, dr

Geografia gospodarcza ogólna,
sem. I i II — 2 godz. tyg.
śr. 10.00 — 11.35

- POLKOWSKI Bolesław,
Statystyka,
sem. I i II — 2 godz. tyg.
pon. 10.00 — 11.35
- PIERZCHALSKI Tadeusz, dr
Technologia,
sem. I i II — 2 godz. tyg.
wt. 8.15 — 9.50
- NOWACZEK Władysław,
Rachunkowość I,
sem. I i II — 2 godz. tyg.
pon. 8.15 — 9.50
- GĄLKIEWICZ Romuald,
Arytmetyka handlowa,
sem. I i II — 1 godz. tyg.
wt. 10.50 — 11.35
- PLENKIEWICZ Stanisław, lct
Zasady organizacji i techniki handlu,
sem. I i II — 1 godz. tyg.
wt. 10.00 — 10.45

Języki obce

Język angielski

- I grupa — CZAPLEWSKI Jan, mgr
sem. I i II — 3 godz. tyg.
pon. 15.30—17.05, pt. 17.15—18.00
- II grupa — PAULI Stella,
sem. I i II — 3 godz. tyg.
pon. 15.30—16.15, pt. 11.45—13.20
- III grupa — PAULI Stella,
sem. I i II — 3 godz. tyg.
pon. 16.20—17.05, pt. 16.20—18.00

- IV grupa — SZWEDA Helena,
sem. I i II — 3 godz. tyg.
pon. 11.45—12.30, śr. 11.45—12.30, sob. 11.45
—12.30
- V grupa — SZWEDA Helena,
sem. I i II — 3 godz. tyg.
pon. 12.35—13.20, śr. 12.35—13.20, sob. 12.35
—13.20
- VI grupa — SZWEDA Walenty, dr
sem. I i II — 3 godz. tyg.
pon. 11.45—12.30, śr. 11.45—12.30, sob. 11.45
—12.30
- VII grupa — SZWEDA Walenty, dr
sem. I i II — 3 godz. tyg.
pon. 12.35—13.20, śr. 12.35—13.20, sob. 12.35
—13.20
- VIII grupa — WINNICKA Elżbieta,
sem. I i II — 3 godz. tyg.
pon. 12.35—13.20, śr. 12.35—13.20, sob. 12.35
—13.20

Język rosyjski

- I grupa — MOSSAKOWSKI Czesław, lct
sem. I i II — 3 godz. tyg.
pon. 11.45—12.30, śr. 11.45—12.30, pt. 11.45 —
12.30
- II grupa — MOSSAKOWSKI Czesław, lct
sem. I i II — 3 godz. tyg.
pon. 12.35—13.20, śr. 12.35—13.20, pt. 12.35 —
13.20
- III grupa — MOSSAKOWSKI Czesław, lct
sem. I i II — 3 godz. tyg.
pon. 13.25—14.10, śr. 13.25—14.10, pt. 13.25 —
14.10

- IV grupa — PALISZEWSKA Alla, mgr
sem. I i II — 3 godz. tyg.
śr. 11.45—12.30, czw. 11.45—12.30, pt. 11.45 —
12.30
- V grupa — PALISZEWSKA Alla, mgr
sem. I i II — 3 godz. tyg.
śr. 12.35—13.20, czw. 12.35—13.20, pt. 12.35 —
13.20
- VI grupa — RYLSKA Zofia,
sem. I i II — 3 godz. tyg.
pon. 11.45—12.30, śr. 11.45—12.30, pt. 11.45 —
12.30
- VII grupa — RYLSKA Zofia,
sem. I i II — 3 godz. tyg.
pon. 12.35—13.20, śr. 12.35—15.20, pt. 12.35 —
13.20
- VIII grupa — RYLSKA Zofia,
sem. I i II — 3 godz. tyg.
pon. 13.20—14.10, śr. 13.25—14.10, pt. 13.25 —
14.10

Języki zalecone

Język niemiecki

- I grupa — JANIK Bernard,
sem. I i II — 3 godz. tyg.
śr. 15.30—17.05, pt. 15.30—16.15
- II grupa — KUCZYŃSKA Maria, mgr
sem. I i II — 3 godz. tyg.
śr. 15.30—17.05, pt. 15.30—16.15
- III grupa — LEDÓCHOWSKA Matylda,
sem. I i II — 3 godz. tyg.
śr. 15.30—17.05, pt. 15.30—16.15
- IV grupa — MIELCARZEWICZ Barbara, mgr
sem. I i II — 3 godz. tyg.
śr. 15.30—17.05, pt. 15.30—16.15

Język francuski

I grupa — PINIŃSKA Anna, mgr
sem. I i II — 3 godz. tyg.
śr. 15.30—17.05, pt. 15.30—16.15

Język szwedzki

I grupa — PODKOMORSKI Ludwik, dr
sem. I i II — 2 godz. tyg.
sob. 8.15—9.50

Proséminarium obowiązkowe

MICHNIEWICZ Henryk, dr — asystenci: ŁADYKA Teodor,
PAWŁOWICZ Jerzy, BEKSIĄK Janusz.

Proseminarium z ekonomii politycznej I,
sem. I i II — 2 godz. tyg.

W grupach według wywieszonych list.

Proseminarium obowiązkowe do wyboru studenta

MICHNIEWICZ Henryk, dr — asystenci: ŁADYKA Teodor,
PAWŁOWICZ Jerzy.

Proseminarium z materializmu dialektycznego i historycznego,
sem. I i II — 2 godz. tyg.

MONIAK Jan, dr — asystent: CZAJKOWSKI Zbigniew, mgr;
asystent techniczny MAJ Ryszard.

Proseminarium z geografii gospodarczej,
sem. I i II — 2 godz. tyg.

PLENKIEWICZ Stanisław, lct — asystent MURZYNOWSKI
Jerzy.

Proseminarium z zasad organizacji i techniki handlu,
sem. I i II — 2 godz. tyg.

Ćwiczenia obowiązkowe

MROZOWSKA Anna, mgr — asystenci: JAROSZ Stefan,
SWEDROWSKI Antoni, SZYMAŃSKI Stanisław.

Ćwiczenia z technologii,

sem. I i II — 1 godz. tyg.

W grupach według wywieszonych list.

NOWACZEK Władysław, — asystenci: KALINOWSKA Zofia,
mgr, BEDNARSKI Leon, CIEŚLA Zbigniew.

Ćwiczenia z rachunkowości,

sem. I i II — 2 godz. tyg.

W grupach według wywieszonych list.

POLKOWSKI Bolesław — asystent KAMIEŃSKI Bogdan,

Ćwiczenia ze statystyki.

sem. I i II — 1 godz. tyg.

wt. 14.40—15.25

Ćwiczenia zalecone

PIEKARSKI Mieczysław, dr — asystent SAJDAK Jerzy, mgr.

Ćwiczenia z prawa,

sem. I i II — 1 godz. tyg.

SPIS WYKŁADÓW II ROKU STUDIÓW

- MICHNIEWICZ Henryk, dr
Ekonomia polityczna II,
sem. I i II — 2 godz. tyg.
pt. 15.30—17.05
- STASZEWSKI Józef, dr
Historia gospodarcza Polski ze szczególnym uwzględnieniem
związków Polski z morzem,
sem. I i II — 1 godz. tyg.
sob. 18.05—18.50
- OCIOSZYŃSKI Tadeusz, mgr
Żegluga morska,
sem. I i II — 2 godz. tyg.
pon. 15.30—17.05
- KASPROWICZ Bolesław, dr
Porty morskie,
sem. I i II — 2 godz. tyg.
pon. 19.00—20.35
- PIERZCHAŁSKI Tadeusz, dr
Towaroznawstwo,
sem. I i II — 2 godz. tyg.
- BOROWSKI Wacław, dr
Ekonomika przemysłu,
sem. I i II — 1 godz. tyg.
pt. 19.00—19.45

- BOROWSKI Waclaw, dr
Ekonomika obrotu towarowego,
sem. I i II — 1 godz. tyg.
pt. 19.50—20.35
- KAWCZYŃSKI Józef, mgr
Technika handlu zagranicznego,
sem. I i II — 2 godz. tyg.
sob. 19.00—20.35
- KULIKOWSKI Józef, dr
Skarbowość i finanse publiczne,
sem. I — 2 godz. tyg.
- MIELCARZEWICZ Zygmunt, mgr
Prawo skarbowe,
sem. I i II — 2 godz. tyg.
śr. 19.00—20.35
- BOROWSKI Waclaw, dr
Organizacja i technika pracy przedsiębiorstwa handlowego,
sem. I i II — 1 godz. tyg.
sob. 17.15—18.00
- MONIAK Jan, dr
Geografia gospodarcza Polski,
sem. I i II — 2 godz. tyg.
- NOWACZEK Władysław,
Rachunkowość II,
sem. I i II — 2 godz. tyg.
wt. 16.20—18.00
- POLKOWSKI Bolesław,
Statystyka,
sem. I i II — 1 godz. tyg.
wt. 15.30—16.15
- KOSZEWSKI Zdzisław, mgr
Prawo cywilne,
sem. I i II — 2 godz. tyg.
wt. 18.05—19.45
- TARSKI Ignacy, dr
Planowanie gospodarcze,
sem. II — 2 godz. tyg.

Wykłady zalecone

PIEKARSKI Mieczysław, dr

Prawo administracyjno-gospodarcze,

sem. I i II — 1 godz. tyg.

czw. 15.30—16.15

ZUBEK Władysław, mgr

Wybrane zagadnienia z rybołówstwa morskiego,

sem. II — 1 godz. tyg.

czw. 19.50—20.35

Języki obce

Język angielski

I grupa — CZAPLEWSKI Jan, mgr

sem. I i II — 3 godz. tyg.

pon. 17.15—18.50, pt. 18.05—18.50

II grupa — CZAPLEWSKI Jan, mgr

sem. I i II — 3 godz. tyg.

pon. 20.35—21.45, pt. 20.35—21.40

III grupa — PAULI Stella,

sem. I i II — 3 godz. tyg.

pon. 17.15—18.50, pt. 18.05—18.50

IV grupa — SZWEDA Walenty, dr

sem. I i II — 3 godz. tyg.

pon. 17.15—18.50, pt. 18.05—18.50

V grupa — WINNICKA Elżbieta,

sem. I i II — 3 godz. tyg.

pon. 17.15—18.50, pt. 18.05—18.50

VI grupa — WINNICKA Elżbieta,

sem. I i II — 3 godz. tyg.

pon. 20.35—21.45, pt. 20.35—21.40

Drugi język obcy

(do wyboru studentów)

Język rosyjski

I grupa — MOSSAKOWSKI Czesław, let

sem. I i II — 3 godz. tyg.

śr. 17.15—18.50, pt. 17.15—18.00

II grupa — PALISZEWSKA Alla, mgr
sem. I i II — 3 godz. tyg.
śr. 17.15—18.50, pt. 17.15—18.00

Język francuski

I grupa — PINIŃSKA Anna, mgr
sem. I i II — 3 godz. tyg.
śr. 17.15—18.50, pt. 17.15—18.00

II grupa — PINIŃSKA Anna, mgr
sem. I i II — 3 godz. tyg.
śr. 20.35—21.45, pt. 20.35—21.40

Język niemiecki

I grupa — JANIK Bernard,
sem. I i II — 3 godz. tyg.
śr. 17.15—18.30, pt. 17.15—18.00

II grupa — JANIK Bernard,
sem. I i II — 3 godz. tyg.
śr. 20.35—21.45, pt. 20.35—21.40

III grupa — LEDÓCHOWSKA Matylda,
sem. I i II — 3 godz. tyg.
śr. 17.15—18.50, pt. 17.15—18.00

IV grupa — MIELCARZEWICZ Barbara, mgr
sem. I i II — 3 godz. tyg.
śr. 17.15—18.50, pt. 17.15—18.00

V grupa — MIELCARZEWICZ Barbara, mgr
sem. I i II — 3 godz. tyg.
śr. 20.35—21.45, pt. 20.35—21.40

Język zalecony

Język szwedzki

I grupa — PODKOMORSKI Ludwik, dr
sem. I i II — 2 godz. tyg.
niedz. 11.00—12.30

Seminaria obowiązkowe

(Jedno seminarium do wyboru studenta)

Godziny seminariów zostaną ogłoszone przez prowadzącego seminarium.

BOROWSKI Wacław, dr — asystent ŁADYKA Stanisław,
Seminarium z ekonomiki przemysłu i obrotu towarowego,
sem. I i II — 2 godz. tyg.

BOROWSKI Wacław, dr — asystent ŁADYKA Stanisław,
Seminarium z organizacji i techniki pracy przedsiębiorstwa
handlowego,
sem. I i II — 2 godz. tyg.

KASPROWICZ Bolesław, dr — asystenci: ZOŁOTEŃKO Maria,
mgr, KUŹMA Leopold, WOJEWÓDKA Czesław,
Seminarium z portów morskich,
sem. I i II — 2 godz. tyg.

KAWCZYŃSKI Józef, mgr — asystent BLUMSKI Tadeusz,
mgr,
Seminarium z techniki handlu zagranicznego,
sem. I i II — 2 godz. tyg.

MICHNIEWICZ Henryk, dr — asystenci: ŁADYKA Teodor,
PAWŁOWICZ Jerzy, BEKSIĄK Janusz.
Seminarium z ekonomii politycznej II,
sem. I i II — 2 godz. tyg.

MONIAK Jan, dr — asystent CZAJKOWSKI Zbigniew, mgr
— asystent techniczny MAJ Ryszard,
Seminarium z geografii gospodarczej,
sem. I i II — 2 godz. tyg.

NOWACZEK Władysław, — asystenci: KALINOWSKA Zofia,
mgr, BEDNARSKI Leon, CIEŚLA Zbigniew,
Seminarium z rachunkowości,
sem. I i II — 2 godz. tyg.

OĆIOSZYŃSKI Tadeusz, mgr — asystenci: HOŁOWIŃSKI Jan,
mgr, MAJCZYNO Janusz,
Seminarium z żeglugi morskiej,
sem. I i II — 2 godz. tyg.

PIERZCHAŁSKI Tadeusz, dr — asystenci JĄROSZ Stefan,

SWĘDROWSKI Antoni, SZYMAŃSKI Stanisław,
Seminarium z towaroznawstwa,
sem. I i II — 2 godz. tyg.

Ćwiczenia obowiązkowe

Godziny ćwiczeń zostaną ogłoszone przez prowadzących
ćwiczenia.

MROZOWSKA Anna, mgr — asystenci: JAROSZ Stefan,
SWĘDROWSKI Antoni, SZYMAŃSKI Stanisław,
Ćwiczenia z towaroznawstwa,
sem. I i II — 1 godz. tyg.

W grupach według wywieszonych list.

NOWACZEK Władysław — asystenci: KALINOWSKA Zofia,
mgr, BEDNARSKI Leon, CIEŚLA Zbigniew,
Ćwiczenia z rachunkowości,
sem. I i II — 2 godz. tyg.

W grupach według wywieszonych list.

PLENKIEWICZ Stanisław, let — asystent MURZYNOWSKI
Jerzy,
Ćwiczenia z biurowości i korespondencji,
sem. I i II — 2 godz. tyg.

Ćwiczenia nadobowiązkowe

KOSZEWSKI Zdzisław, mgr — asystent SAJDAK Jerzy, mgr,
Ćwiczenia z prawa cywilnego,
sem. I i II — 2 godz. tyg.

SPIS WYKŁADÓW III ROKU STUDIÓW

Wykłady obowiązkowe dla obu kierunków studiów

MICHNIEWICZ Henryk, dr

Rozwój myśli ekonomicznej,
sem. I i II — 2 godz. tyg.
sob. 16.20—18.00

KULIKOWSKI Józef, dr

Pieniądz i kredyt,
sem. I i II — 2 godz. tyg.
wt. 17.15—18.50

MONIAK Jan, dr

Geografia gospodarcza szczegółowa,
sem. I i II — 1 godz. tyg.
pon. 15.30—16.15

SOWIŃSKI Władysław, dr

Prawo cywilne (II cz.)
sem. I i II — 2 godz. tyg.
śr. 17.15—18.50

KOSZEWSKI Zdzisław, mgr

Prawo pracy,
sem. I i II — 1 godz. tyg.
pt. 18.05—18.50

IWATIW Leon,

Technika ubezpieczeń,
sem. I i II — 1 godz. tyg.
wt. 19.50—20.35

STASIAK Stanisław,

Technika celnictwa,
sem. I i II — 1 godz. tyg.
sob. 19.50—21.25 co dwa tygodnie.

Kierunki studiów do wyboru studenta

A. Kierunek transportowy

OCIOSZYŃSKI Tadeusz, mgr

żegluga morska (II cz.)
sem. I i II — 2 godz. tyg.
pon. 17.15—18.50

KASPROWICZ Bolesław, dr

żegluga śródlądowa,
sem. I i II — 1 godz. tyg.
pon. 16.20—17.05

HEYNAR Tadeusz, dr

Przewóz kolejowy,
sem. I i II — 2 godz. tyg.
czw. 17.15—18.50

MAŁEK Przemysław, mgr

Transport lądowy,
sem. I i II — 1 godz. tyg.
czw. 19.50—20.35

ZAORSKI Remigiusz, dr

Prawo morskie publiczne,
sem. I i II — 1 godz. tyg.
czw. 19.00—19.45

SOWIŃSKI Władysław, dr

Prawo handlowe morskie,
sem. I i II — 2 godz. tyg.
pt. 15.30—17.05

- ZIELIŃSKI Tadeusz, mgr
Rachunkowość (księgowość przedsiębiorstw transporto-
wych),
sem. I i II — 2 godz. tyg.
czw. 15.30—17.05
- TARSKI Ignacy, dr
Technika planowania w transporcie,
sem. II — 2 godz. tyg.
sob. 18.05—19.45
- KUCHARSKI Józef, kpt.
Technologia ładunków okrętowych,
sem. II — 1 godz. tyg.
śr. 15.30—16.15
- FEDOROWICZ Janusz,
Technika ubezpieczeń morskich,
sem. I i II — 1 godz. tyg.
wt. 19.00—19.45

B. Kierunek ekonomiczno-portowy

- KAWCZYŃSKI Józef, mgr
Technika handlu zagranicznego (II cz.)
sem. I i II — 2 godz. tyg.
- Vacat
Planowanie gospodarcze,
sem. I i II — 2 godz. tyg.
- NOWACZEK Władysław,
Rachunkowość III,
sem. I i II — 2 godz. tyg.
- IWATIW Leon,
Zarys teorii ubezpieczeń,
sem. I i II — 1 godz. tyg.
wt. 19.00—19.45
- KULIKOWSKI Józef, dr
Technika transakcji i rozrachunków międzynarodowych,
sem. I i II — 1 godz. tyg.
pon. 18.05—18.50

KULIKOWSKI Józef, dr
Rybołówstwo morskie,
sem. I i II — 1 godz. tyg.
pon. 17.15—18.00

Wykłady zalecone

KOSZEWSKI Zdzisław, mgr
Prawo międzynarodowe prywatne,
sem. I i II — 1 godz. tyg.
pt. 17.15—18.00

SOWIŃSKI Władysław, dr
Prawo lotnicze, przewozu i żeglugi śródlądowej,
sem. I i II — 2 godz. tyg.
sob. 14.40—16.15

MANIEWSKI Bernard, dr
Technika maklerki okrętowej,
sem. I i II — 1 godz. tyg.
śr. 16.20—17.05

ANDRUSZKIEWICZ Witold, mgr
Technika spedycji i przeładunku,
sem. I — 2 godz. tyg.
sob. 18.05—19.45

RUSIN Antoni,
Organisation and Management of the Shipping Office,
sem. II — 2 godz. tyg.
wt. 15.30—17.05

KASPROWICZ Bolesław, dr
Wirtschafts- und Verkehrsprobleme der Gegenwart,
sem. I — 2 godz. tyg.
wt. 15.30—17.05

KULIKOWSKI Józef, dr
Towarowe i dzienneżnoje choziajstwo SSSR,
sem. I i II — 1 godz. tyg.
pon. 14.40—15.25

Języki obce

Język angielski

- I grupa — CZAPLEWSKI Jan, mgr
sem. I i II — 3 godz. tyg.
pon. 19.00—20.35, pt. 19.50—20.35
- II grupa — PAULI Stella,
sem. I i II — 3 godz. tyg.
pon. 19.00—20.35, pt. 19.50—20.35
- III grupa — SZWEDA Walenty, dr
sem. I i II — 3 godz. tyg.
pon. 19.00—20.35, pt. 19.50—20.35
- IV grupa — WINNICKA Elżbieta,
pon. 19.00—20.35, pt. 19.50—20.35
sem. I i II — 3 godz. tyg.

Drugi język obcy (do wyboru studentów)

Język rosyjski

- I grupa — PALISZEWSKA Alla, mgr
sem. I i II. — 3 godz. tyg.
śr. 19.00—20.35, pt. 19.00—19.45
- II grupa — RYLSKA ZOFIA,
sem. I i II — 3 godz. tyg.
śr. 19.00—20.35, pt. 19.00—19.45

Język francuski

- I grupa — PINIŃSKA Anna, mgr
sem. I i II — 3 godz. tyg.
śr. 19.00—20.35, pt. 19.00—19.45

Język niemiecki

- I grupa — JANIK Bernard,
sem. I i II — 3 godz. tyg.
śr. 19.00—20.35, pt. 19.00—19.45

- II grupa — LEDÓCHOWSKA Matylda,
sem. I i II — 3 godz. tyg.
śr. 19.00—20.35, pt. 19.00—19.45
- III grupa — MIELCARZEWICZ Barbara, mgr
sem. I i II — 3 godz. tyg.
śr. 19.00—20.35, pt. 19.00—19.45

Język zalecony

Język szwedzki

- I grupa — PODKOMORSKI Ludwik, dr
sem. I i II — 2 godz. tyg.
niedz. 11.00—12.30

Seminaria obowiązkowe

(Jedno seminarium do wyboru studenta)

Kierunek transportowy

- HEYNAR Tadeusz, dr — asystent KOSMOWSKI Wiesław.
Seminarium z przewozu kolejowego,
sem. I i II — 2 godz. tyg.
- KASPROWICZ Bolesław, dr — asystenci ZOŁOTEŃKO Maria,
mgr, KUŹMA Leopold, WOJEWÓDKA Czesław.
Seminarium z portów morskich i żeglugi śródlądowej,
sem. I i II — 2 godz. tyg.
- KULIKOWSKI Józef, dr — asystent ZUBEK Władysław, mgr
Seminarium z pieniądza i kredytu,
sem. I i II — 2 godz. tyg.
- MAŁEK Przemysław, mgr
Seminarium z transportu lądowego,
sem. I i II — 2 godz. tyg.
- MONIAK Jan, dr — asystent CZAJKOWSKI Zbigniew, mgr,
asystent techniczny MAJ Ryszard,
Seminarium z geografii gospodarczej
sem. I i II — 2 godz. tyg.

OCIOSZYŃSKI Tadeusz, mgr — asystenci: HOŁOWIŃSKI Jan,
mgr, MAŁEK Przemysław, mgr, MAJCZYNO Janusz.
Seminarium z żeglugi morskiej,
sem. I i II — 2 godz. tyg.

PIERZCHAŁSKI Tadeusz, dr — asystenci: JAROSZ Stefan,
SWĘDROWSKI Antoni, SZYMAŃSKI Stanisław.
Seminarium z towaroznawstwa,
sem. I i II — 2 godz. tyg.

SOWIŃSKI Władysław, dr — asystent OKRĘGLICKI Mieczysław.
Seminarium z prawa handlowego morskiego,
sem. I i II — 2 godz. tyg.

Kierunek ekonomiczno-portowy

BOROWSKI Waclaw, dr — asystent ŁADYKA Stanisław.
Seminarium z ekonomiki przemysłu i obrotu towarowego,
sem. I i II — 2 godz. tyg.

KAWCZYŃSKI Józef, mgr — asystent BLUMSKI Tadeusz,
mgr
Seminarium z techniki handlu zagranicznego,
sem. I i II — 2 godz. tyg.

KULIKOWSKI Józef, dr — asystent ZUBEK Władysław, mgr
Seminarium z pieniądza i kredytu,
sem. I i II — 2 godz. tyg.

KULIKOWSKI Józef, dr — asystent ZUBEK Władysław, mgr
Seminarium z rybołówstwa morskiego,
sem. I i II — 2 godz. tyg.

MONIAK Jan, dr — asystent CZAJKOWSKI Zbigniew, mgr
— asystent techniczny MAJ Ryszard.
Seminarium z geografii gospodarczej,
sem. I i II — 2 godz. tyg.

NOWACZEK Władysław, — asystenci: KALINOWSKA Zofia,
mgr, BEDNARSKI Leon, CIEŚLA Zbigniew.
Seminarium z rachunkowości,
sem. I i II — 2 godz. tyg.

PIERZCHALSKI Tadeusz, dr — asystenci: JAROSZ Stefan,
SWĘDROWSKI Stanisław, SZYMAŃSKI Stanisław,
Seminarium z towaroznawstwa,
sem. I i II — 2 godz. tyg.

Ćwiczenia obowiązkowe

Kierunek ekonomiczno-portowy

PLENKIEWICZ Stanisław, lct — asystent MURZYNOWSKI
Jerzy.

Ćwiczenia z korespondencji handlowej,
sem. I i II — 1 godz. tyg.

NOWACZEK Władysław, — asystenci: KALINOWSKA Zofia,
mgr, BEDNARSKI Leon, CIESŁA Zbigniew.

Ćwiczenia z rachunkowości,
sem. I i II — 1 godz. tyg.

ADMINISTRACJA

DYREKTOR ADMINISTRACYJNY

pokój Nr 12

vacat

RADCA KONTROLER

pokój Nr 12

vacat

SEKRETARIAT

pok. Nr 5 i 6

Kierownik sekretariatu: POLESZAK Maria

Sekretarz rektora: KAPCZYŃSKA Krystyna

Referat spraw studenckich

Referent I roku studiów: MANDZIUK Ewa

Referent II roku studiów: KUNIEWSKA Anna

Referent III roku studiów: DOBROWOLSKA Urszula

Maszynistka: vacat

DZIAŁ OSOBOWY

pok. Nr 12

Referent pracowników nauki i administracji: vacat

ODDZIAŁ PLANOWANIA

pok. Nr 5

Referent planowania usług, zatrudnienia i inwestycji: vacat

KWESTURA

pok. Nr 7

Kierownik rachuby: ZIELIŃSKI Stanisław
Referent księgowości: ŁADOMIRSKA Zofia
Sekretarz rachunkowy: vacat
Rachmistrz: PIETRZAK Maria
Kasjer: KOZŁOWSKA Genowefa

DZIAŁ GOSPODARCZY

pok. Nr 12a

Intendent: TRYBUSIEWICZ Jan
Starszy woźny: MACIEJKOWICZ Mieczysław
STEFANOWSKI Franciszek
Woźny: PIENIONSKI Leon
NIEBIESZCZAŃSKA Maria
Młodszy woźny: PAŚ Teodora
Sprzątaczkki: CHŁOSTA Aniela
SZWABE Rozalia
Sprzątaczkka laboratorium: LITWIN Małgorzata
Szatniarki: POTRYKUS Krystyna
SLEJKOWSKA Zofia
Goniec: SLEJKOWSKI Zygmunt
Szofer: KOMISARCZYK Jerzy
Pracownice stołówki: PIOTROWSKA Stanisława
BIESZEK Maria

BIBLIOTEKA

- A. Pracownicy naukowci
Kustosz: MUSZYŃSKI Adam, mgr
Asystent biblioteczny: KUCZYŃSKA Maria, mgr
- B. Pracownicy naukowo-techniczni
Konservator techniczny: UNRUG Antonina

C. Pracownicy administracyjni

Sekretarz administracyjny: DULINIEC Irena

Starszy rejestrator: KAMIŃSKA Teofila

Rejestrator: PROCHOWSKA Janina

Czytelnia czynna codziennie (z wyjątkiem dni świątecznych)
od godziny 9-tej do 21-ej — w soboty do godziny 19-ej

S P I S A B S O L W E N T Ó W
WYŻSZEJ SZKOŁY HANDLU MORSKIEGO

dyplomowanych w czasie od 1 listopada 1948 r.
do 31 stycznia 1950 r.

L. p. Nazwisko i imię Temat pracy dyplomowej Referent — Koreferent

1. Kluk Anna — Historia s/s „Kraków” w latach 1939—1945. Kowalenko, dr
Kwiatkowski, inż.
2. Jaklewicz Anna — Zagadnienia demograficzne i zniszczenia wojenne obszaru delty Wisły. Moniak, dr
Kulikowski, dr
3. Jaroszyński Janusz — Możliwości przemysłowienia Gdyni. Borowski, dr
Kawczyński, mgr
4. Kotarba Jan — Pojęcie amortyzacji. Borowski, dr
Kulikowski, dr
5. Krzyżkiewicz Zbigniew — Specjalizacja portów polskich w obsłudze ładunków węgla. Kasprowicz, dr
Kulikowski, dr
6. Lipczewski Jan — Transport kolejowy w Polsce na usługach transportu morskiego. Kasprowicz, dr
Ocioszyński, mgr
7. Mocek Edward — Dystrybucja na-wozów sztucznych w województwie gdańskim w latach 1945—1947. Borowski, dr
Pierzchalski, dr
8. Multaniak Tercjan — Ekonomiczne przesłanki klauzuli „lay - days” w charter party węglowym. Ocioszyński, mgr
Kasprowicz, dr

9. Pieczewski Wacław — Załadunek wę- Kasprowicz, dr
gla w portach polskich. Sowiński, dr
10. Słomczyński Wincenty — Postępowa- Kasprowicz, dr
nie celne w porcie. Radzicki, dr
11. Wasilewska Walentyna — Zagadnie- Kasprowicz, dr
nie robotnika portowego w Polsce. Kulikowski, dr
12. Wullert Janusz — Jedwabnictwo w Moniak, dr
Polsce na tle produkcji światowej. Borowski, dr
13. Kienitrz Alfred — Oplaty portowe w Kasprowicz, dr
porcie gdańskim. Pelczar, dr
14. Bebak Stefan — Rozwój przemysłu Ocioszyński, mgr
stoczniowego na przestrzeni XVIII, Kawczyński, mgr
XIX i pierwszej połowy XX wieku,
z uwzględnieniem najważniejszych
krajów.
15. Ciesielski Eugeniusz — Tranzyt cze- Kasprowicz, dr
ski przez porty polskie. Kawczyński, mgr
16. Górewicz Jerzy — Zarys struktury Kasprowicz, dr
administracyjnej i eksploatacyjnej Ocioszyński, mgr
portów handlowych morskich ZSRR.
17. Jezierski Jan — Polsko - Brytyjska Kawczyński, mgr
konkurencja węglowa. Moniak, dr
18. Letke Kazimierz — Struktura kosz- Ocioszyński, mgr
tów eksploatacyjnych w przedsię- Kasprowicz, dr
biorstwie żegludowym.
19. Pszczółkowski Stanisław — Spółdziel- Borowski, dr
nie wytwórcze województwa gdań- Plenkiewicz, let
skiego na tle ogólnej struktury i
rozwoju spółdzielczości wytwórczej.

- | | | | |
|-----|-----------------------|---|-------------------------------------|
| 20. | Stankiewicz Irena | — Problem podziału ładunków między porty polskie. | Kasprowicz, dr
Kulikowski, dr |
| 21. | Teodorowicz Stanisław | — Arbitraż bawełny jako przykład norm zrzeszeniowych. | Kawczyński, mgr
Moniak, dr |
| 22. | Woyciechowski Jerzy | — Zagadnienie ekonomiczne i prawne transportu powietrznego. | Ocioszyński, mgr
Sowiński, dr |
| 23. | Wojtysko Jerzy | — Dodatkowe klauzule konosamentów. | Kawczyński, mgr
Ocioszyński, mgr |
| 24. | Czartoryski Antoni | — Jajczarskie ładunki okrętowe na tle zaplecza Polski w portach morskich. | Kasprowicz, dr
Moniak, dr |
| 25. | Kazimirski Tadeusz | — Prolegomena do planowości eksploatacyjnej zespołów portów polskich. | Kasprowicz, dr
Kulikowski, dr |
| 26. | Oleński Stanisław | — Problemy bunkrowania w portach polskich. | Kasprowicz, dr
Kawczyński, mgr |
| 27. | Sarota Józef | — Rola i znaczenie kolei żelaznych w portach morskich. | Kasprowicz, dr
Heynar, dr |
| 28. | Świątnicka Wanda | — Struktura portów w Kopenhadze, Oslo i Goetborgu. | Kasprowicz, dr
Kulikowski, dr |
| 29. | Wilczyński Zbigniew | — Polska linia do Golfu Meksykańskiego. | Kasprowicz, dr
Ocioszyński, mgr |
| 30. | Bożek Julian | — Ryby jako ładunek w przewozie morskim. | Ocioszyński, mgr
Kawczyński, mgr |
| 31. | Pactwa Edmund | — Bawełna afrykańska z pominięciem Egiptu i Sudanu. | Moniak, dr
Borowski, dr |

32. Palacz Tadeusz — Działalność konsu- Sowiński, dr
 lów w sprawach polskiej marynar- Zaorski, dr
 ki handlowej.
33. Kozłowska Zofia — Ogólne zagadnie- Ocioszyński, mgr
 nia żeglugi regularnej w Polsce Kasprowicz, dr
 przed 1939 r.
34. Krefft-Kukurazińska Wanda — Rola Kawczyński, mgr
 i znaczenie tranzytu w bilansie pła- Ocioszyński, mgr
 tniczym.
35. Szydłowski Ryszard — Działalność Borowski, dr
 „Zjednoczenia Stoczni Polskich”. Ocioszyński, mgr
36. Tarsa Tadeusz — Elementy zależno- Borowski, dr
 ści gospodarczej Bydgoszczy od za- Ocioszyński, mgr
 pleczy zespołu Gdańsk—Gdynia.
37. Waśniewski Antoni — Zboże jako ła- Ocioszyński, mgr
 dunek okrętowy. Kawczyński, mgr
38. Filzek Alfons — Produkcja roślin u- Borowski, dr
 prawnych Pomorza Wschodniego. Moniak, dr
39. Kuśnierz Jan — Drzewa użytkowe Moniak, dr
 Polski. Borowski, dr
40. Malinowski Marian — Zwierzchność Kasprowicz, dr
 portu londyńskiego. Ocioszyński, mgr
41. Petrus Jan — Wywóz drewna z Pol- Borowski, dr
 ski w okresie międzywojennym ze Kawczyński, mgr
 szczególnym uwzględnieniem wy-
 wozu drogą morską.
42. Welter Henryk — Przedsiębiorstwo Kasprowicz, dr
 ekspedycji morskiej, jego działal- Kawczyński, mgr
 ność i organizacja ze szczególnym
 uwzględnieniem stosunków w por-
 tach polskich.

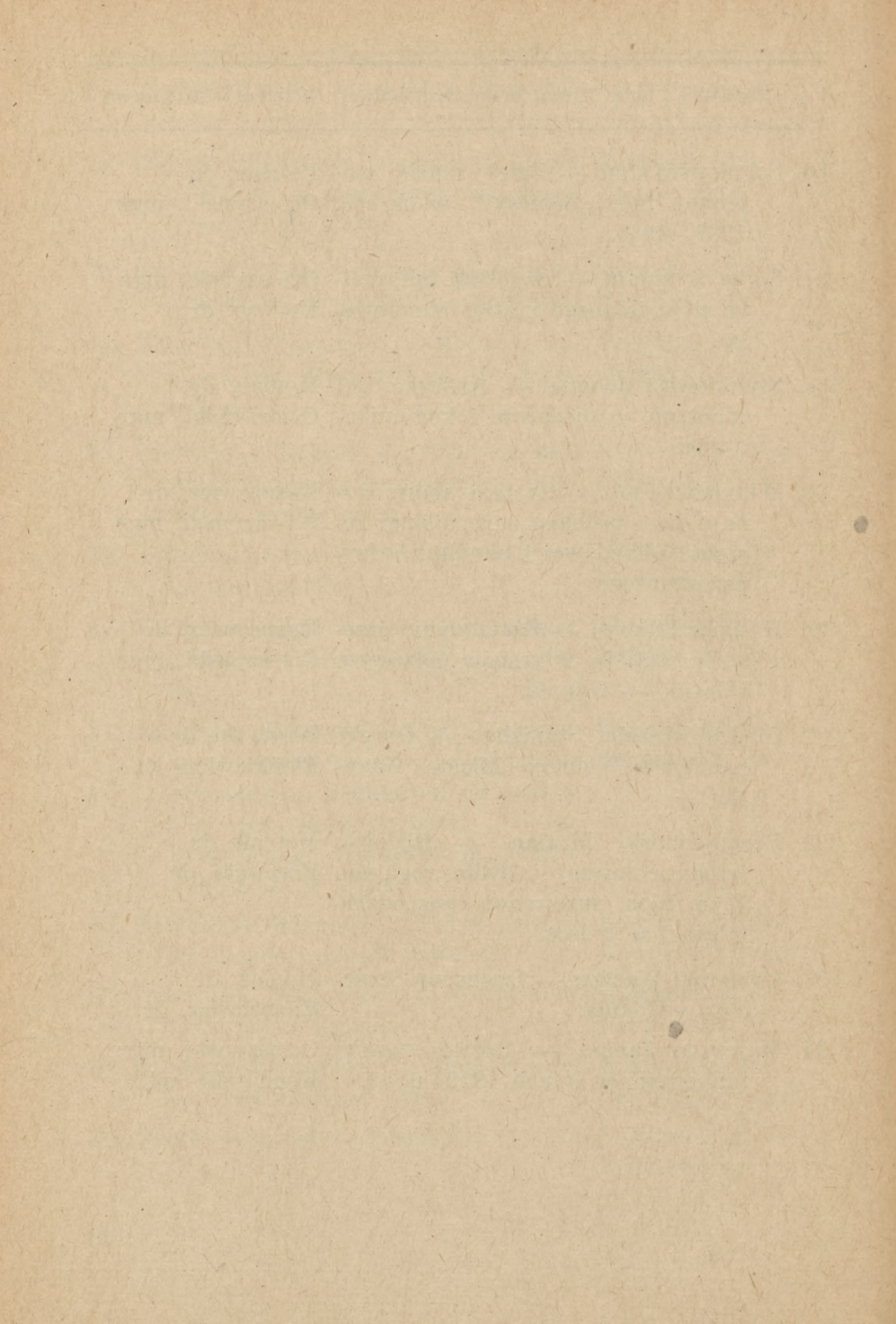
L. p.	Nazwisko i imię	Temat pracy dyplomowej	Referent — Koreferent
43.	Redman Irena	Zestawienie między- narodowych norm handlu zamorskiego w imporcie inwentarza żywego od 1945 do 1948.	Kawczyński, mgr Ocioszyński, mgr
44.	Kordulski Jan	Niemiecka żegluga śródlądowa w okresie międzywojennym 1918—1930.	Kasprowicz, dr Moniak, dr
45.	Piechocki Stanisław	Eksploatacja urządzeń przeładunkowych w polskich portach morskich.	Kasprowicz, dr Kawczyński, mgr
46.	Sokół-Szahin Stanisław	Zagadnienie uruchomienia portu w Elblągu.	Kasprowicz, dr Moniak, dr
47.	Zimowski Lech	Rywalizacja Szczecina i Hamburga z portami polskimi do roku 1939.	Kasprowicz, dr Moniak, dr
48.	Fiszer Wiesława	Przemysł obszaru ujścia Wisły.	Moniak, dr Kawczyński, mgr
49.	Górewicz Lucyna	Żegluga śródlądowa ZSRR i organizacja prac przeładunkowych w portach rzecznych.	Kasprowicz, dr Ocioszyński, mgr
50.	Herra Teodor	Rola Wisły w handlu gdańskim do połowy XVII wieku.	Pelczar, dr Kasprowicz, dr
51.	Łądkowski Czesław	Polska i konferencja żeglugowa w okresie międzywojennym.	Ocioszyński, mgr Borowski, dr
52.	Marski Roman	Technika kupna C. I. F.	Kawczyński, mgr Ocioszyński, mgr
53.	Szymański Stanisław	Węgiel jako ładunek niebezpieczny w transporcie morskim.	Ocioszyński, mgr Kucharski, kpt.

54. Turowski Mieczysław — Znaczenie konosamentu dla transakcji handlu zamorskiego. Kawczyński, mgr
Ocioszyński, mgr
55. Koreywo Leon — Wpływ rybołówstwa morskiego na bilans płatniczy Polski. Kulikowski, dr
Kawczyński, mgr
56. Fularczyk Paweł — Polski bilans płatniczy usług morskich w okresie międzywojennym. Ocioszyński, mgr
Kulikowski, dr
57. Laszecki Karol — Stosunek państwa do konferencji żeglugowych. Ocioszyński, mgr
Kulikowski, dr
58. Zumbach Stefan — Światowa walka o surowce i źródła energetyczne. Moniak, dr
Kulikowski, dr
59. Drupko Antoni — Ogólna charakterystyka udziału obcej bandery w obsłudze polskich portów w okresie międzywojennym. Ocioszyński, mgr
Kawczyński, mgr
60. Golemo Antoni — Zagadnienie industrializacji strefy tropikalnej w Afryce. Moniak, dr
Borowski, dr
61. Grembowski Tadeusz — Handel zamorski i żegluga gdańska w średniowieczu. Pelczar, dr
Ocioszyński, mgr
62. Kokeczyński Antoni — Typowe hangary manipulacyjno - przeładunkowe w zespole portowym Gdańsk - Gdynia. Kasprowicz, dr
Polkowski
63. Mongird Emilia — Rzeczoznawstwo portowe. Kasprowicz, dr
Kawczyński, mgr

64. Mongird Zbigniew — Wytyczne odbu- Kasprowicz, dr
dowy portów Gdyni — Gdańska. Kulikowski, dr
65. Niemirowicz - Szczytt Stanisław — Ocioszyński, mgr
Szkunery motorowe w żegludze Kulikowski, dr
trampowej na Bałtyku.
66. Patalas Seweryn — Rola spółdzielczo- Plenkiewicz, let
ści w gospodarce Polski w latach Moniak, dr
1945—1947.
67. Pełczyński Zygmunt — Cele i zada- Kasprowicz, dr
nia robotniczego przedsiębiorstwa Kulikowski, dr
przeładunkowego „Portorob”.
68. Roszak Mirosław — Warta jako droga Pelczar, dr
handlowa w Polsce przedrozbioro- Kasprowicz, dr
wej.
69. Rutska Halina — Odbudowa rolnict- Borowski, dr
wa na żuławach po II wojnie świa- Moniak, dr
towej.
70. Słuckin Stanisław — Awaria wspólna Sowiński, dr
i jej znaczenie dla asekuracji. Fedorowicz
71. Uhma Czesław — Kalkulacja ostate- Nowaczek
czna w przedsiębiorstwie budowla- Borowski, dr
nym w teorii i praktyce.
72. Wanago Franciszek — Port Brema. Kasprowicz, dr
Moniak, dr
73. Zaleski Jerzy — Śródlądowe drogi Moniak, dr
wodne Stanów Zjednoczonych. Kasprowicz, dr
74. Ptasieński Kazimierz — Najważniejsze Moniak, dr
światowe surowce włókiennicze. Kawczyński, mgr

75. Gleb Stanisław — Przemysł skórzany w Polsce w pierwszych latach po I wojnie światowej. Borowski, dr
Moniak, dr
76. Kronik Laryssa — Wpływ klimatu na działalność gospodarczą człowieka. Borowski, dr
Moniak, dr
77. Masłowski Zygmunt — Rozwój rzemiosła na Wybrzeżu po II wojnie światowej. Borowski, dr
Moniak, dr
78. Podbereski Waclaw — Klauzula największego uprzywilejowania w transakcjach handlowych. Kawczyński, mgr
Kulikowski, dr
79. Skwierz Czesław — Pieniądz we Francji powojennej. Kulikowski, dr
Borowski, dr
80. Tokłowicz Zygmunt — Przetwórczy przemysł rybny na Wybrzeżu Polski. Borowski, dr
Kulikowski, dr
81. Alkiewicz Krystyna — Charakterystyka struktury kosztów przedsiębiorstwa żeglugi regularnej na podstawie rachunków wyników Polsko-Brytyjskiego Towarzystwa Okrętowego S. A. w Gdyni. Ocioszyński, mgr
Kasprowicz, dr
82. Bąblewski Zbigniew — Porty polskie, ich dawne i obecne zaplecze. Kasprowicz, dr
Kawczyński, mgr
83. Dziewięcki Mieczysław — Węzeł kolejowy portu Gdynia. Kasprowicz, dr
Heynar, dr
84. Januszczak Leonard — Makler okrętowy na usługach portu. Kasprowicz, dr
Ocioszyński, mgr
85. Okęcki Wociech — Franszyza. Sowiński, dr
Fedorowicz

86. Sokołowski Jan — Dzieje służby wojennej m/s „Sobieski” w okresie 1939—1945. Pelczar, dr
Ocioszyński, mgr
87. Sójka Zygmunt — Szybkość optymalna nowoczesnego statku handlowego. Ocioszyński, mgr
Heynar, dr
88. Stankiewicz Joanna — Arktyka, jej znaczenie gospodarcze i komunikacyjne. Moniak, dr
Ocioszyński, mgr
89. Widymski Piotr — System wodny Dunaju jako problem europejskiej żeglugi śródlądowej i handlu między państwowego. Kasprowicz, dr
Kawczyński, mgr
90. Duliniec Mikołaj — Zagadnienie przestoju statków w zespole portowym Gdańsk — Gdynia. Kasprowicz, dr
Ocioszyński, mgr
91. Giedrojé-Juraha Stanisław — Obroty handlowe Wolnego Miasta Gdańska. Borowski, dr
Plenkiewicz, let
92. Benedykciński Marian — Hodowla trzody chlewnej i bydła rogatego jako baza surowcowa gospodarki mięsnej w Polsce. Moniak, dr
Borowski, dr
93. Świdzki Wacław — Izochrony Szczecin — Gdynia. Moniak, dr
Kasprowicz, dr
94. Majeczno Janusz — Rozwój tonażu tankowego w latach 1919—1939. Ocioszyński, mgr
Kucharski, kpt.



SPIS ADRESÓW PERSONELU
naukowego i administracyjnego

SPIS ADRESÓW PERSONELU NAUKOWEGO

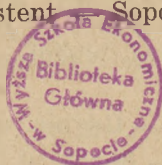
I ADMINISTRACYJNEGO

- Andruszkiewicz Witold, mgr, wykł. — Gdańsk-Wrzeszcz, ul. Jaškowa Dolina 44
- Bednarski Lech, asystent — Sopot, ul. Niewiadomskiego 4
- Bieszek Maria, prac. stołówki — Sopot, ul. Malczewskiego 14 b
- Blumski Tadeusz, mgr, asystent — Gdynia, ul. Zakopiańska 4
- Borowski Waclaw, dr, wykł. — Sopot, ul. Wybickiego 2
- Chłosta Aniela, sprzątaczką — Sopot, ul. Batorego 15
- Cieśla Zbigniew, asystent — Sopot, ul. Dworcowa 3 m. 2
- Czajkowski Zbigniew, mgr, asystent — Gdańsk, ul. Jedności Robotniczej 7 m. 9
- Czaplewski Jan, mgr, wykł. — Gdynia, ul. Świętojańska 55 m. 1
- Dobrowolska Urszula, ref. admin. — Gdynia, ul. Hetmańska 16
- Duliniec Irena, sekr. admin. bibliot. — Sopot, ul. Helska 11
- Fedorowicz Janusz, wykł. — Gdynia, ul. Słupecka 22
- Galkiewicz Romuald, wykł. — Gdynia, ul. Tatrzńska 24
- Gołębiowski Janusz, asystent — Sopot, ul. Bieruta 11
- Heynar Tadeusz, dr, wykł. — Gdynia, ul. Lipowa 23
- Hołowiński Jan, mgr, asystent — Sopot, ul. Abrahama 1
- Iwatiw Leon, wykł. — Gdańsk-Wrzeszcz, ul. Jesionowa 2
- Janik Bernard, wykł. — Gdańsk-Wrzeszcz, ul. Rokossowskiego 37
- Jarosz Stefan, asystent — Gdańsk-Oliwa, ul. Grunwaldzka 598
- Kalinowska Zofia, mgr, asystent — Sopot, ul. Książąt Pomorskich 12

- Kamińska Teofila, st. rejestr. bibliot. — Gdynia-Orłowo, ul. Bytomska 8
- Kamiński Bogdan, asystent — Sopot, ul. Rokossowskiego 21
- Kapczyńska Krystyna, sekr. rekt. — Sopot, ul. Stalina 770
- Kasprowicz Bolesław, dr, rektor — Sopot, ul. Puławskiego 4
- Kawczyński Józef, mgr, wykł. — Gdynia, ul. Podlaska 24
- Komisarczyk Jerzy, szofer — Sopot, ul. Stalina 735
- Kosmowski Wiesław, asystent — Sopot, ul. Podjazd 9 m. 6
- Koszewski Zdzisław, mgr, wykł. — Sopot, ul. Głowackiego 15
- Kozłowska Genowefa, kasjer — Sopot, ul. Wybickiego 14
- Kucharski Bolesław, kpt., wykł. — Gdynia, ul. Podolska 12
- Kuczyńska Maria, mgr, asystent bibliot. — Gdańsk, ul. Na Stoku 42 m. 4
- Kulikowski Józef, dr, wykł. — Gdynia, ul. 10 Lutego 32
- Kuniewska Anna, ref. admin. — Sopot, 3 Maja 26
- Kuźma Leopold, asystent — Sopot, ul. Helska 11
- Ledóchowska Matylda, wykł. — Sopot, ul. Powst. Warszawy 31
- Litwin Małgorzata, sprzątaczką laborat. — Sopot, ul. 1 Maja 5
- Ładomirska Zofia, ref. księgow. — Sopot, ul. 22 Lipca 27
- Ładyka Stanisław, asystent — Sopot, ul. Dworcowa 4
- Ładyka Teodor, asystent — Sopot, ul. Dworcowa 4
- Maciejkowicz Mieczysław, st. woźny — Sopot, ul. Armii Czerwonej 101
- Małek Przemysław, mgr, asystent — Gdańsk-Wrzeszcz, ul. Partyzantów 66
- Maj Ryszard, asystent techn. — Gdynia-Orłowo, ul. Przemysława 6
- Majczyno Janusz, asystent — Sopot, ul. Grunwaldzka 79
- Mandziuk Ewa, ref. admin. — Sopot, ul. 22 Lipca 27
- Maniewski Bernard, dr, wykł. — Sopot, ul. Armii Czerwonej 57
- Michniewicz Henryk, dr, zast. rektora — Sopot, ul. Chmielowskiego 7
- Mielcarzewicz Barbara, mgr, wykł. — Gdańsk-Wrzeszcz, ul. Sienkiewicza 5 a
- Mielcarzewicz Zygmunt, mgr, wykł. — Sopot, ul. Sobieskiego 67 m. 7
- Moniak Jan, dr, wykł. — Sopot, ul. Wybickiego 2

- Mossakowski Czesław, lct, wykł. — Sopot, ul. Książąt Pomorskich 12
- Mrozowska Anna, mgr, asystent — Sopot, ul. Jana z Kolna 11
- Muszyński Adam, mgr, kustosz — Gdynia-Orłowo, ul. Balladyny 10
- Murzynowski Jerzy, asystent — Gdynia, ul. Władysława IV Nr 23
- Niebieszkańska Maria, woźna, Gdynia, ul. Hozjusza 7
- Nowaczek Władysław, wykł. — Gdynia, ul. Bema 7 m. 6
- Ocioszyński Tadeusz, mgr, wykł. — Sopot, ul. 22 Lipca 54
- Okręglicki Mieczysław, asystent — Sopot, ul. Dąbrowskiego 8
- Paliszewska Alla, mgr, wykł. — Sopot, ul. Obróńców Westerplatte 15
- Paś Teodora, mł. woźny — Sopot, ul. 22 Lipca 27
- Pauli Stella, wykł. — Gdańsk-Wrzeszcz, ul. Politechniczna 6
- Pawłowicz Jerzy, asystent — Sopot, ul. Kościuszki 44 m. 10
- Piekarski Mieczysław, dr, wykł. — Gdynia, ul. Krasieckiego 36
- Pienionski Leon, woźny — Sopot, ul. Helska 4
- Pierzchalski Tadeusz, dr, wykł. — Sopot, ul. Krótka 4
- Pietrzak Maria, rachmistrz — Sopot, ul. 22 Lipca 27
- Piotrowska Stanisława, prac. stołówki — Sopot, ul. Malczewskiego 10
- Pinińska Anna, mgr, wykł. — Sopot, ul. Obr. Westerplatte 15
- Plenkiewicz Stanisław, lct, wykł. — Sopot, ul. Morska 4
- Podkomorski Ludwik, dr, wykł. — Gdynia, ul. Świętojańska 23
- Poleszak Maria, kierownik sekr. — Gdynia-Orłowo, ul. Orłowska 43 m. 1.
- Polkowski Bolesław, wykł. — Gdynia, ul. Czołgistów 50
- Potrykus Krystyna, szatniarka — Sopot, ul. Armii Czerwonej 101
- Prochowska Janina, rej. bibliot. — Rumia-Zagórze, ul. Świerczewskiego 33
- Rusin Antoni, wykł. — Gdynia, ul. Korzeniowskiego 25
- Rylska Zofia, wykł. — Sopot, ul. Powstańców Warszawy, Dom Literatów
- Rynduch Zbigniew, mgr, wykł. — Gdańsk-Wrzeszcz, ul. Sienkiewicza 5a

- Sajdak Jerzy, mgr, asystent — Sopot, ul. 22 Lipca 27
 Slejkowska Zofia, szatniarka — Sopot, ul. Grottgera 18
 Slejkowski Zygmunt, goniec — Podgórze 135
 Sowiński Władysław, dr, wykł. — Sopot, ul. Armii Czerw. 15
 Stasiak Stanisław, wykł. — Gdańsk-Wrzeszcz, ul. Sienkiewicza 11 m. 5
 Staszewski Józef, dr, wykł. — Sopot, ul. Stalina 283
 Stefanowski Franciszek, st. woźny — Sopot, ul. Armii Czerwonej 101
 Swędrowski Antoni, asystent — Sopot, ul. Mickiewicza 2 m. 5
 Szwabe Rozalia, sprzątaczką — Sopot, ul. Grottgera 18a
 Szweda Helena, wykł. — Sopot, ul. Daszyńskiego 5a
 Szweda Walenty, dr, wykł. — Sopot, ul. Daszyńskiego 5a
 Szymański Stanisław, asystent — Sopot, ul. Wybickiego 33
 Tarski Ignacy, dr, wykł. — Gdynia, ul. Korzeniowskiego 25
 Unrug Antonina, konserw. tech. bibliot. — Sopot, ul. Obrońców Westerplatte 27
 Trybusiewicz Jan, intendent — Sopot, ul. Obrońców Westerplatte 37
 Wojewódka Czesław, asystent — Sopot, ul. Świerczewskiego 6 m. 2
 Winnicka Elżbieta, wykł. — Sopot, ul. Obrońców Westerplatte 5
 Zaorski Remigiusz, dr, wykł. — Gdynia ul. 10 Lutego 27
 Zieliński Stanisław, kier. rachuby — Gdynia, ul. Wieniawskiego 7
 Zieliński Tadeusz, mgr, asystent — Gdańsk-Wrzeszcz, ul. Sobótki 22 m. 5
 Zolotońko Maria, mgr, asystent — Gdańsk-Wrzeszcz, ul. Witosza 54
 Zubek Władysław, mgr, asystent — Sopot, ul. 22 Lipca 20



SPIS TREŚCI

	Str.
1. Przemówienie inauguracyjne	3
2. Wykład inauguracyjny	27
3. Skład osobowy	41
4. Seminaria naukowe	53
5. Warunki przyjęcia na I rok studiów	58
6. " " " II " "	59
7. Spis wykładów	61
a) I roku studiów	63
b) II roku studiów	69
c) III roku studiów	75
8. Administracja	83
9. Spis dyplomowanych absolwentów	89
10. Spis adresów personelu	101

BIBLIOTEKA
UNIwersytecka
Gdańsk

0274

1949/50r