

Uniwersytetu Gdańskiego
Biblioteka

B. M...



TURYSTYKA

STYCZEŃ 1938

Prace nad nowym rozkładem jazdy

W Gnieźnie odbyła się doroczna konferencja zarządcza, dotycząca nowego rozkładu jazdy pociągów pasażerskich.

Dalsze prace nad nowym rozkładem jazdy zostaną ostatecznie ustalone po odbyciu konferencji sąsiedzkich z kolejami niemieckimi, czechosłowackimi, rumuńskimi, sowieckimi i łotewskimi.

Obrazy nad projektem ustawy o wodach mineralnych

W Ministerstwie Opieki Społecznej odbyło się posiedzenie wspólne dwu Sekcyj Państwowej Naczelnej Rady Zdrowia, mianowicie Sekcji Farmaceutycznej i Uzdrawiskowej. Tematem obrad był projekt ustawy o wodach mineralnych i produktach zdrowych. Projekt obejmuje również normy produkcji i obrotu sztucznych wód mineralnych.

Zakopane jako samodzielny powiat miejski

Związek Uzdrawisk Polskich przedstawił p. Ministrowi Spraw Wewnętrznych memoriał Zakopanego w sprawie wydzielenia tego miasta - uzdrowiska z powiatu Związku samorządowego i zamienienia go na odrębny i samodzielny powiat miejski.

Ludność Zakopanego obecnie liczyć można na 26 do 27 tysięcy. Ten wzgląd przemawia za wydzieleniem Zakopanego z powiatu, gdyż w myśl dekretu, miasta, liczące ponad 25 tys. mieszkańców, stanowią samodzielne powiaty miejskie.

Za wydzieleniem Zakopanego z powiatu przemawiają względy ogólnopństwowe i miejscowe. Z chwilą usamodzielnienia się uzdrowiska Zakopane, wszystkie możliwe źródła dochodowe Zakopanego będą rezerwowane na jego wyłączny użytek i przyczynią się do podniesienia poziomu kulturalnego tego uzdrowiska reprezentacyjnego.

Dni Krakowa

Obywatelski Komitet Dni Krakowa już rozpoczął prace organizacyjne, zmierzające do przygotowania tegorocznych uroczystości krakowskich od 4-go do 20-go czerwca.

Program „Dni Krakowa”, które odbędą się po raz trzeci, ma być bardzo urozmaicony. Bardzo bogaty będzie program muzyczny, łączący się z uczczeniem stulecia urodzin Władysława Żeleńskiego. Część teatralna obejmie również produkcje regionalne. W dziale wystaw sztuki na pierwsze miejsce wysunie się wystawa prac Jana Matejki, związana z obchodem stulecia urodzin tego znakomitego malarza. Odbędą się też obchody ku czci Dietla, zasłużonego wielce dla rozwoju Krakowa oraz Adama Asnyka, znakomitego poety.

Komitet „Dni Krakowa” podjął już propagandę za granicą, celem zainteresowania cudzoziemców atrakcjami krakowskimi.

W roku ubiegłym, podczas „Dni Krakowa” przybyło do tego miasta około 40.000 turystów. Obroty handlowe i gospodarcze w mieście zwiększyły się w tym czasie o blisko milion złotych.

Mistrzostwa narciarskie harcerzy w Zwardoniu

Harcerskie Zawody o Mistrzostwo Narciarskie Związku odbędą się w roku bieżącym w Zwardoniu i będą organizowane przez harcerski Klub Narciarski w Katowicach. Ich termin przewidziano na dni 11, 12 i 13 luty 1938 r.

Zawody stały się już tradycyjną imprezą Z. H. P. i cieszą się wielkim powodzeniem wśród młodzieży harcerskiej, stanowiąc jednocześnie doskonały przegląd młodych sił zawodniczych.

Zawody dostosowane są do możliwości fizycznych młodocianych zawodników i prowadzone w rycerskiej atmosferze.

W program zawodów wchodzi oprócz biegów o oznakę P. Z. N. sialomu i skoków, jedyna w swoim rodzaju impreza: bieg patrolowy (dla dziewcząt nazwany zespołowym) z przeszkodami, które stanowią zadania z zakresu umiejętności technicznych harcerskich, jak: niesienie pomocy rannemu, założenie biwaku, zorientowanie się w nieznanym terenie i inne.

W zawodach biorą udział również cudzoziemcy.

Pierwszy kurs nauki skiöringu

Nad Wkrą, w maj. Strzemiennie, w okolicy Płońska, odbędą się w bieżącym sezonie zimowym po raz pierwszy w Polsce, kursy nauki jazdy na nartach za koniem (skiöring) i na nartach za jeźdźcem (ski skiöring), organizowane przez Tatrzańskie Towarzystwo Narciarskie. Uczestnicy kursów będą mogli brać udział w specjalnie dla nich urządzanych polowaniach na zające.

Postulaty gospodarcze Ziemi Wileńskiej

Staraniem Okręgu Wileńskiego Towarzystwa Rozwoju Ziemi Wschodnich ukazała się broszura p. t. „Najistotniejsze potrzeby gospodarcze Ziemi Wileńskiej”. Złożyły się na nią przemówienia i referaty, jakie w czasie posiedzeń Rady Głównej T. R. Z. W. w Wilnie wygłosili pp. Marszałek Aleksander Prystor — Prezes Rady Głównej T. R. Z. W., Ludwik Maculewicz — dyr. P. B. R. w Wilnie oraz Władysław Barański — dyr. Izby Przemysłowo-Handlowej w Wilnie.

Autorzy zwracają przede wszystkim uwagę na stale zmniejszającą się, w ramach państwowego budżetu inwestycyjnego, wysokość kwot przeznaczonych na inwestycje na Ziemiach Wschodnich, w zakresie budowy dróg i mostów, melioracji rolnych itd. Poruszają też szereg bolączek i zagadnień rozwojowych Wileńszczyzny.

Zjazd Międzynarodowy Biur Podróży w Warszawie

Na Zjeździe Rady Dyrekcyjnej Międzynarodowego Związku Biur Podróży (AGOT), odbytego w Berlinie w dn. 10.XI.1937 uchwalono, że Walne Zgromadzenie tej organizacji odbędzie się w Warszawie w dniach 17 — 21 maja 1938.

NOWY SZÓSTY ROCZNIK „TURYSTYKI” ZACZYNAMY OD POWIEKSZENIA FORMATU PISMA, PRZEZ CO ZWIĘKSZA SIĘ RÓWNIEŻ OBJĘTOŚĆ JEGO TREŚCI.

NASZA OKŁADKĘ TYTUŁOWĄ ZDOBI DRZEWORYT ARTYSTYCZNY ZNAKOMITEJ GRAFICZKI BOGNY KRĄSNODEBSKIEJ-GARDOWSKIEJ.

TURYSTYKA

MIESIĘCZNIK

STYCZEŃ 1938

Pomyślności, powodzenia, szczęścia

W ROKU 1938

życzy swym Czytelnikom i Sympatykom

Redakcja „Turystyki”

Kołodnicy w Zakopanem z szopką,
„Trzema Królami” i niedźwiedziem

Fot. Photo-Plat, Warszawa.



W Londynie — stolicy turystyki światowej

Nowa placówka Orbisu

Interesy gospodarcze i kulturalne Polski wymagają coraz intensywniejszej propagandy wśród społeczeństw obcych, coraz głębszej penetracji do wielkich centrów, w których rozstrzygają się sprawy światowego znaczenia. Propagandowa akcja Orbisu, jako narodowego biura podróży, zmierza stale do stopniowego, konsekwentnego realizowania tych zamierzeń przez rozszerzenie sieci swych placówek na odcinku turystyki, dającym możliwość także szerokiej kulturalno-gospodarczej propagandy na rzecz Polski i polskości. Obecnie do placówek Orbisu, pracujących na terenach zagranicy, przybyła nowa placówka reprezentacyjna w Londynie.

Obok Paryża, który pod pewnymi względami jest metropolią świata, Londyn w świecie interesów, jako rynek handlowy i największe bezsprzecznie centrum turystyczne, niema sobie równych. Umieszczenie placówki Orbisu w reprezentacyjnym punkcie stolicy brytyjskiej, podniesienie jej do znaczenia centralnego ośrodka propagandy polskiej, nadaje placówce naszego narodowego biura podróży wyjątkową doniosłość. Za pośrednictwem tej placówki Orbisu odbywać się będzie szerzenie polskości w zasięgu, jaki daje stolica Imperium brytyjskiego, z której odblask idzie na cały świat. Ośrodek propagandowy w Londynie z jego możliwościami informacyjnymi, z jego światowymi kontaktami, z jego przepływem turystów z całej ziemi, ma przed sobą ogromne zadania do spełnienia. Tak też pojęta opinia fakt otwarcia nowej placówki Orbisu w Londynie, przypisując jej dużą pożyteczność.

W dziedzinie turystyki polskiej i propagowania wśród obcych podróży i wycieczek do Polski, Orbis będzie niezawodnie mógł poczynić znaczne postępy dzięki swej penetracji na rynek angielski. Anglia jest



Wejście do lokalu Orbisu w Londynie
na Lower Regent Street

Fot. Wide World Photos, London

rezervoarem turystów i budzenie zainteresowania turystyką polską w kołach, zamiłowanych turystów angielskich przedstawia duże perspektywy.

Wreszcie dla sieci placówek Orbisu, już istniejących w stolicach europejskich, z Paryżem, Wiedniem, Berlinem na czele i za oceanem w Nowym Jorku — powstanie nowej placówki londyńskiej stwarza podwalinę, wzmacniającą współdziałanie propagandy polskiej za granicą, umożliwia dalszą i szeroką koordynację wysiłków na rzecz kulturalnego i gospodarczego rozwoju interesów polskich w społeczeństwach obcych.

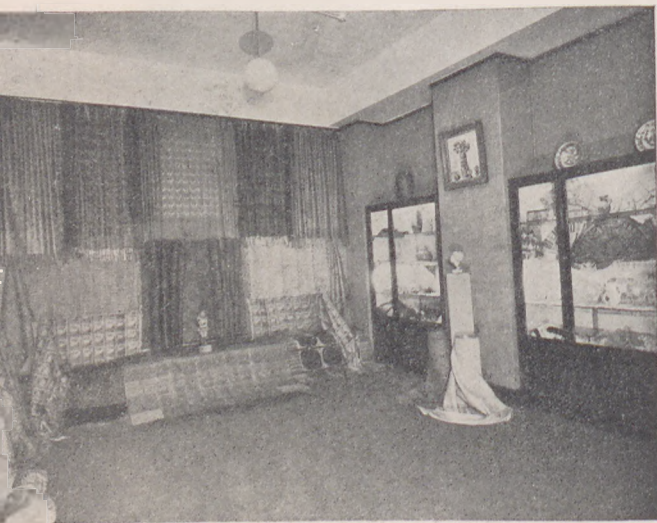
* * *

Nowy lokal Oddziału Orbisu w Londynie został otwarty w dniu 1 grudnia 1937 r. w reprezentacyjnej dzielnicy miasta przy ul. Lower Regent Street 16, tuż przy Picadilly Circus, który to plac jest sercem i centrum Londynu, gdzie mieszczą się wszystkie większe biura podróży, reprezentacje towarzystw okrętowych i kolejowych oraz placówki turystyki światowej.

Lokal Orbisu urządzony jest bardzo gustownie i celowo, z dużym smakiem artystycznym. Obszerne i efektowne wnętrza oraz ciekawie ujęte wystawy zwracają uwagę przechodniów.

Dolna sala, która połączona jest z właściwym biurem szerokimi i dekoracyjnymi schodami wewnętrznymi, służy jako hall wystawowy.

Poświęcenia lokalu dokonał rektor kościoła polskiego w Londynie, ks. Cichoń, inauguracji —



1-sza Wystawa sztuki ludowej i dekoracyjnej
w lokalu Orbisu w Londynie

dr. Henryk Gruber, Prezes Rady Nadzorczej Polskiego Biura Podróży Orbis, wygłaszając przemówienie w języku polskim i angielskim.

Na uroczystości otwarcia obecny był Ambasador R. P. w Londynie — Raczyński z małżonką, członkowie Ambasady i Generalnego Konsulatu z Konsulem Gen. Poznańskim na czele. Bank P. K. O. i Izbę polsko-brytyjską reprezentował Naczelny Dyrektor E. Modrycki. Zarząd Główny Orbisu — Naczelny Dyrektor Fularski. Poza tym obecnych było wielu przedstawicieli ze sfer angielskich i kolonii polskiej oraz prasy angielskiej.

Bezpośrednio po uroczystości otwarcia odbył się w hotelu „Carlton” bankiet, na którym przewodniczył i wniósł toast na cześć Króla Wielkiej Brytanii oraz Prezydenta Rzeczypospolitej Prezes dr. Henryk Gruber. Podczas bankietu Ambasador R. P. Raczyński wskazał na walory turystyczne Polski, podkreślając znaczenie placówki londyńskiej Orbisu.

Ze strony angielskiej wygłosił przemówienie podsekretarz stanu w Ministerstwie Komunikacji, p. Hudson, składając życzenia nowej placówce Orbisu. W bankiecie brali udział liczni przedstawiciele świata turystycznego Anglii, wybitni dziennikarze londyńscy i przedstawiciele prasy polskiej w Londynie — ogółem ponad 100 osób. Z ramienia Anglo-Polish Society brał udział Lord Derwent.

W dolnej sali lokalu Orbisu została otwarta pierwsza wystawa, poświęcona polskiej sztuce ludowej i dekoracyjnej, urządzona wspólnie z Orbisem i „Anglo-Polish-Society”, przy współudziale p. konsułowej Poznańskiej. W dniu otwarcia zwiedziło biura Orbisu i wystawę około 400 osób.

Prasa angielska w stolicy i prowincjonalna umieściła nazajutrz szereg wzmianek i artykułów z ilustracjami o nowej placówce Orbisu w Londynie. Również w prasie polskiej codziennej i ilustrowanej ukazał się szereg artykułów, wzmianek i fotografii.

Korzystając z zainteresowania Anglików akcją polską, placówka Orbisu w Londynie przystąpiła do szerzej działalności propagandowej. Urządzono okna wy-



Fragment wnętrza reprezentacyjnego biura Orbisu w Londynie

stawowe, propagujące turystykę do Polski w czterech największych biurach podróży w Londynie: Cook, American Express, Dean and Dawson i Hickie Borman. Rozkolportowano broszury, prospekty i plakaty, dostarczone w ilości kilkudziesięciu tysięcy egzemplarzy przez Wydział Turystyki Ministerstwa Komunikacji. Wydrukowano też i rozkolportowano ulotkę z programem zimowym Orbisu oraz ulotkę o pociągu narciarskim.

Z uroczystości otwarcia placówki Orbisu w Londynie. Po środku Prezes dr. H. Gruber i Ambasador R. P. Raczyński.



Ostatnie wiadomości o raidzie narciarskim

Kolejowy raid narciarski wzdłuż Karpat już bliski; Oto najważniejsze informacje:

30 stycznia wyjazd pociągu raidowego z Krakowa

31.I i 1 lutego pobyt w Worochcie

2 i 3.II w Sławsku

4.II w Krynicy

5—6—7.II w Zakopanem

8.II w Wiśle

9.II w Krakowie rozwiązanie raidu.

Przypominamy, że cena uczestnictwa w raidzie wynosi zł 215.

Zgłoszenia na raid przyjmują wszystkie placówki Orbisu do dn. 15 stycznia.

Przypominamy, że karta uczestnictwa upoważnia do:

odbycia raidu w pociągu raidowym od dnia 30.I do 9.II na trasie Kraków — Worochta — Sławsko — Krynica — Zakopane — Wisła — Kraków

do pełnego wyżywienia w tym okresie, składającego się z śniadania, obiadu i kolacji, wydawanych w wagonie restauracyjnym. Na wycieczki może być wydawany zimny prowiant, na życzenie uczestników

do udziału we wszystkich wycieczkach i imprezach turystycznych organizowanych przez kierownictwo raidu. Uczestnicy ponoszą jednak koszty komunikacji saniami, autobusami, itd.

do jednorazowego przejazdu kolejką linową na Kasprowy Wierch. Przy dalszych przejazdach zniżki.

Osobne opłaty obowiązują z a:

wypożyczenie nart lub saneczek — zł 1 za dzień, zł 6 za cały czas raidu

kurs jazdy na nartach (dyplomowany instruktor) zł 2.50 za dzień lekcji — zł 15 za cały raid

miejsce w autobusie do Morskiego Oka zł 6.50

kąpiel (wanna) w wagonie kąpielowym zł 1, natrysk zł 0.50

miejsce w wagonie sypialnym za cały okres raidu zł 70.—.

Uczestnicy raidu lokowani są w wagonach II klasy po 3—4 osób w przedziale. Otrzymują pościel, składającą się z poduszki, dwu prześcieradeł i koca wełnianego.

Mają do dyspozycji wagon restauracyjny, wagon kąpielowy, wagon kino-dancing-radio i wagon-magazyn na sprzęt narciarski, służący jako przechowalnia i warsztat naprawczy.

Przypominamy, że należy zabrać dobry ekwipunek narciarski. Narty, kijki i saneczki mogą być wypożyczone przez kierownictwo raidu.

Wycieczki narciarskie odbywają się w trzech grupach według stopnia wyćwiczenia uczestników. Tworzy się grupy ćwiczebne dla nowicjuszków jazdy na nartach. Osobne wycieczki dla osób nie umiejących jeździć na nartach.



Reparacja nart w wagonie narciarskim pociągu raidowego

Fot. H. Poddębski, Warszawa

Cały pensjonat w Zakopanem wyłącznie dla gości Orbisu

Powodzenie pobytów wypoczynkowych, organizowanych przez Orbis w Zakopanem, jest oddawna ogromne. Wszyscy dopytują się o Zakopane.

Bo nigdzie tak dobrze, jak w Zakopanem, nie wypoczywa się, mając do wyboru życie spokojne i zaciszne w bezpośrednim obcowaniu z przyrodą, lub też wesołe życie towarzyskie, nie ustępujące wielkomiejskiemu, lub też możliwość korzystania ze sportów, z narciarstwa, łyżwiarstwa i saneczkarstwa, z zaprawy narciarskiej na kursach, z treningu. Toteż odpowiadając na liczne zgłoszenia i życzenia publiczności, w bieżącym sezonie zimowym stworzono własny ośrodek wypoczynkowy, w którym goście Orbisu czuli by się naprawdę u siebie w domu. Zakontraktowano pensjonat „Belweder”, przeznaczając go wyłącznie na pobyty wypoczynkowe dla gości Orbisu.

Dlaczego wybrano „Belweder”? Bo jest położony idealnie, nie w samym centrum zbyt ruchliwego miasta, lecz „na Żywcańskim” o 10 minut drogi od Zakopanego, a więc blisko a zarazem w położeniu dającym możliwość wypoczynku i ciszy. W pobliżu pensjonatu znajdują się doskonałe tereny narciarskie na tzw. Wierszykach. Budynek jest murowany, dwupiętrowy, zaopatrzony w nowoczesne urządzenia i wszelkie wygody. Pokoje 1, 2 i 3-osobowe są słoneczne, dobrze urządzone, z przepięknym widokiem na Tatry i Gubałówkę.

Pensjonatem „Belweder” zarządza osoba fachowa, a równocześnie bardzo kulturalna. Zapewniona jest solidna obsługa i dobra

jakość wszystkich świadczeń, oraz miłe życie towarzyskie.

Ceny pobytu	bardzo niskie	wynoszą
w okresie	3.I.—31.I.	od 1.2—28.2.
za 7 dni	zł 53.—	zł 60.—
„ 10 „	„ 72.—	„ 82.—
„ 14 „	„ 98.—	„ 112.—
„ 21 „	„ 144.—	„ 165.—

i obejmują: mieszkanie w pokojach 2-osobowych, wyżywienie 4 razy dziennie, opał, obsługę, podatki, przejazd sankami z dworca i na dworzec i 2-krotne przeniesienie bagażu. Za pokój 1-osobowy dopłata zł 1.— dziennie.

Aby móc zaopiekować się swymi gośćmi od pierwszej chwili przyjazdu do Zakopanego, Orbis zorganizował stałą obsługę na dworcu w Zakopanem przy wszystkich pociągach, z wyjątkiem pociągu, przybywającego około północy. Funkcjonariusz Orbisu zajmuje się przeniesieniem bagażu z wagonu i przejazdem sankami do pensjonatu. Na 24 godziny przed opuszczeniem Zakopanego należy dokładnie powiadomić Oddział Orbisu w Zakopanem o godzinie wyjazdu. Orbis wówczas załatwi wszelkie sprawy, związane z przejazdem na dworzec, przeniesieniem bagażu do wagonu, zarezerwowaniem miejsca w przedziale itd.

Należność za wszystkie świadczenia wymienione włączona jest w cenę ryczałtu.

Wyjazd do Zakopanego za pośrednictwem Orbisu i ulokowanie się w „Belwederze” daje więc bardzo wiele korzyści. Dzięki tym bardzo dogodnym warunkom spędzić można urlop miło i beztrudno we „własnym” pensjonacie.

Narciarze w Tatrach wędrują z „deskami” pod górę



Fot. H. Poddębski, Warszawa

Na odpoczynek w góry

Ze wszystkich stron przybywają do naszych ośrodków górskich liczne rzesze amatorów sportów zimowych, jak i osób, szukających odpoczynku wśród pięknej przyrody. Zakopane, Krynica, Zwardoń, Rabka, Wisła, Worochta, Jaremcze i inne miejscowości górskie rozbrzmiewają wesołym gwarem.

Mistrz Jan Kiepusa w towarzystwie małżonki również przybył na święta Bożego Narodzenia z Wiednia do Krynicy, korzystając z obsługi podróżniczej „Orbisu”. Na zdjęciu pp. Kiepurowie na dworcu w Wiedniu, żegnani przez dyrektora tamtejszego oddziału „Orbisu”.



Wycieczki z różnych miast

Łatwe i tanie wycieczki turystyczno-sportowe organizowane są przez Orbis z większych miast w góry i na tereny narciarskie. Towarzyski charakter tych

wycieczek zwiększa ich atrakcyjność. Podajemy program wycieczek, wyjeżdżających z różnych miast w styczniu 1938.

Z Lwowa

- 3. 1. — Polowanie na dziki w Karpatach
- 5. 1. — Wycieczka 10-dniowa do Krynicy
- 9. 1. — Wycieczka 9-dniowa do Zakopanego
- 9. 1. — „ „ 10- „ „ Worochty i na Zdroślak

- 15. 1. — „ „ do Zakopanego

Z Krakowa

- 1. 1. — Wycieczka do Zakopanego i na Kasprowy Wierch
- 2. 1. — Wycieczka do Wisły
- 5. 1. — Wycieczka do Krynicy
- 6. 1. — Kulig do Ojcowa
- 9. 1. — Skijöring do Zabierzowa
- 16. 1. — Wycieczka do Zakopanego z przejazdem na Kasprowy, zjazd na Halę Gąsienicową

- 23. 1. — Wycieczka członków AZS. do Zwardonia
- 23. 1. — Kulig do Ojcowa
- 30. 1. — Wycieczka do Rabki

Z Wilna

- 15. 1. — Pociąg raidowy do Zakopanego (5 dni)
- 22. 1. — Kulig „w nieznanie”

Z Łodzi

- 31. 12—2. 1. — Wycieczka do Zakopanego
- 23. 1—2. 2. — Wycieczka do Zakopanego

Z Katowic

- 6. 1. — Wycieczka do Wisły
- 14. 1. — Wycieczka do Zakopanego

Z Poznania

- 30. 12—7. 1. — Wycieczka do Zakopanego
- 5—9. 1. — Wycieczka do Zakopanego
- 14. 1—28. 1. — Wycieczka na Bukowinę (kurs narciarski)
- 20—30. 1. — Wycieczka do Zakopanego
- 31. 1—10. 2. — Wycieczka do Wisły
- 31. 1—10. 2. — Wycieczka do Worochty (kurs narciarski)



Fot. St. Mucha.

Zapisy w wymienionych wyżej oddziałach Orbisu.

Wyjeżdżamy w góry

Wypoczynek, sport, zdrowie — gdzież ich szukać, jeżeli nie w górach? Śnieżna zima z jej nieporównanymi urokami objęła panowanie na całym obszarze Karpat i Tatr, od śląskich Beskidów po Czarnohorę. Na przeszło 400-kilometrowym pasie gór, pagórków, lasów, uśnieżonych dolin uwijają się gromady sportowców, narciarzy, łyżwiarzy, sarniczkarzy...

W naszych pięknych zimowiskach, stacjach klimatycznych i uzdrowiskach górskich zaroiło się od turystów. Ruch i radość życia. I ci, którzy nie uprawiają sportów zimowych, przybywają w góry na odpoczynek, bo nigdzie nie oddycha się tak doskonale tak czystym i zdrowym powietrzem, jak w Krynicy, Zakopanem, Worochcie...

Wyjeżdżamy w góry! Nie ma wiele czasu do namysłu. Pakujemy walizki i sprzęt sportowy — i nie zapominamy przestudiować świeżo wydanego prospektu Orbisu „Zima w górach”, w którym znajdziemy najlepsze wskazówki, gdzie ulokować się na pobyt wypoczynkowy, lub podczas wycieczek turystycznych i sportowych. Można powiedzieć z całą pewnością, że nigdzie nie mieszka się tak tanio, wygodnie i miło, jak w pensjonatach, zarezerwowanych przez Orbis. Pensjonaty te zostały bowiem wybrane z pośród wielu innych, jako najodpowiedniejsze, dające zarówno pożądaną komfort, jak zdrowe, smaczne jedzenie i uprzejmą usługę.

Pobyty wypoczynkowe zorganizowano w pensjonatach w kategorii I, II i III (Zakopane), I i II (Krynica, Jaremcze, Worochta), I-ej (Wisła, Rabka, Zwardoń). Ceny pobytów bardzo niskie. Każdy więc, stosownie do swych zasobów materialnych, może spędzić urlop w najlepszych warunkach.

Dla wygody klientów, skierowanych na pobyty wypoczynkowe, we wszystkich pra-

wie miejscowościach zorganizowano stacje obsługi Orbisu. Na dworcach w Worochcie, w Zakopanem i Krynicy pełnić będzie służbę umundurowany funkcjonariusz Orbisu, który udzieli wszystkich informacji, skieruje do właściwego pensjonatu, oraz zajmie się przejazdem do pensjonatu, ewentualnie także bagażem (Krynica, Zakopane).

Ze względu na konieczność zarezerwowania miejsc w pensjonatach i uniknięcia jakichkolwiek nieporozumień, należy się zgłosić przynajmniej na 4 — 5 dni przed terminem wyjazdu na pobyt wypoczynkowy. W okresach większych zjazdów w danej miejscowości, np. przed Marszem Szlakiem II Brygady w Worochcie, wzgl. na Wielkanoc na Zaroślaku, należy zgłaszać się już na 10 — 14 dni przed terminem wyjazdu. W razie zgłoszenia się w terminie późniejszym, placówki Orbisu przyjmować będą mogły zgłoszenia tylko warunkowo.

Zgłoszenia na pobyty wypoczynkowe przyjmują wszystkie placówki Orbisu (Oddziały i Agencje). Gdy nie ma placówki takiej w danej miejscowości, należy zwrócić się listownie albo do najbliższego Oddziału Orbisu, albo do Wydziału Turystyki Krajowej, Centrala Orbisu, Warszawa, Ossolińskich 8, które przesłać wszelkie żądane informacje, a po otrzymaniu należnej opłaty za pobyt — wysłać wszystkie potrzebne dokumenty.

Ceny pensjonatów i świadczeń są zryczałtowane, co sprawia, że osiągamy największą oszczędność i że pobyt dłuższy jest stosunkowo tańszy.

Podajemy dla orientacji najważniejsze dane o pobytach w zimowiskach, w których Orbis ma do dyspozycji dobre pensjonaty i lokuje w nich swych gości, pobierając niskie ceny ryczałtowe.

Ceny pobytu w pensjonatach

ZAKOPANE

W pensjonatach kat. 1-ej, w okresie od 1 do 6 stycznia włącznie za pobyt 7-dniowy cena wynosi zł 86.45; w okresie zaś od 7 do 31 stycznia za 7 dni — zł 70.—; za 10 dni — zł 96.—, za 14 dni — zł 130.— i za 21 dni — zł 190.—. W lutym od 1 do 28 za 7 dni — zł 77.—, za 10 dni — zł 106.—, za 14 dni — zł 144.— i za 21 dni — zł 211.—.

W pensjonatach kat. 2-ej, w okresie od 3 do 31 stycznia ceny wynoszą: za 7 dni —

zł 53.—, za 10 dni — zł 72.—, za 14 dni — zł 98.— i za 21 dni — zł 144.—. W okresie od 1 do 28 lutego za 7 dni — zł 60.—, za 10 dni — zł 82.—, za 14 dni — zł 112.—, za 21 dni — zł 165.—.

W pensjonatach kat. 3-ej, w okresie od 1 do 6 stycznia włącznie za pobyt 7-dniowy cena wyniesie zł 46.—; w okresie od 7 do 31 stycznia — za 7 dni zł 39.—, za 10 dni — zł 53.50, za 14 dni — zł 73.—, za 21 dni —

zł 107.50. W lutym od 1 do 28 za 7 dni — zł 42.50, za 10 dni — zł 58.50, za 14 dni — zł 80.—, za 21 dni — zł 118.—.

Cena dziennego pobytu w pensjonatach sportowo-turystycznych dla grup od 15 osób, zależnie od sezonu — od zł 4.25 do 4.60 od osoby.

KRYNICA

W pensjonatach 1-ej kat., w okresie od 1 stycznia do 20 lutego za 7 dni — zł 68.—, za 10 dni — zł 93.—, za 14 dni — zł 126.—, za 21 dni — zł 184.—. W okresie od 21 lutego do 31 marca ceny wynoszą: za 7 dni — zł 59.—, za 10 dni — zł 81.—, za 14 dni — zł 110.—, za 21 dni — zł 159.—.

W pensjonatach 2-ej kat., od 1 stycznia do 20 lutego: za 7 dni — zł 57.—, za 10 dni — zł 78.—, za 14 dni — zł 106.—, za 21 dni — zł 153.—. W okresie zaś od 21 lutego do 31 marca: za 7 dni — zł 49.—, za 10 dni — zł 66.—, za 14 dni — zł 90.—, za 21 dni — zł 130.—.

RABKA

W pensjonatach 1-ej kat. od 1 stycznia do 31 marca: za 7 dni — zł 52.50, za 10 dni — zł 72.50, za 14 dni — zł 100.— i za 21 dni — zł 148.—.

ZWARDOŃ

W okresie od 1 do 6 stycznia za pobyt 3-dniowy w pok. 2-osobowym zł 20.50, w pok. 3—4-osobowym — zł 19.—, za pobyt 7 dni w pok. 2-osobowym zł 46.50, w pok. 3—4-osobowym — zł 43.—. W okresie od 7 do 31 stycznia pobyt 3-dniowy w pok. 2—3—4-osobowym — zł 17.50, 7 dni — w pok. 2—3—4-osobowym — zł 39.50 i 14 dni w pok. 2—3—4-osob. zł 78.—. Od 1 lutego do końca sezonu: 3 dni w pok. 2—3—4-os. — zł 16.—, 7 dni w pok. 2—3—4-os. — zł 36.—, 14 dni w pok. 2—3—4-os. — zł 71.—.

WISŁA

W pensjonatach kat. 1-ej: w okresie od 1 do 6 stycznia cena wynosi w pok. 1-os. — zł 53.50, w pok. 2-os. — zł 49.50. W okresie od 1 stycznia do 15 lutego: za 7 dni w pok. 1-os. — zł 46.50, w pok. 2-os. — zł 43.—, 10 dni w pok. 1-os. — zł 66.—, w pok. 2-os. — zł 61.—, 14 dni w pok. 1-os. — zł 92.—, 2-os. — zł 85.—; 21 dni w pok. 1-os. — zł

137.50, w pok. 2-os. — zł 127.—; za 28 dni w pok. 1-os. — zł 180.20, 2-os. — zł 166.20. W okresie od 15 lutego do 31 marca: za 7 dni w pok. 1-os. — zł 43.70, w pok. 2-os. — zł 49.50; za 10 dni w pok. 1-os. — zł 62.—, 2-os. — zł 56.—; za 14 dni w pok. 1-os. — zł 86.40, 2-os. — zł 78.—; za 21 dni w pok. 1-os. — zł 129.10, 2-os. — zł 116.50; za 28 dni w pok. 1-os. — zł 169.—, 2-os. — zł 152.20.

WOROCHTA

W pensjonacie 1-ej kat. w okresie od 1 stycznia do 31 marca w zależności od pokoju (z balkonem lub bez, piętro, itp.): 7 dni od zł 35.— do zł 42.—, 10 dni od zł 50.— do zł 60.—, 14 dni od zł 70.— do zł 84.—, 21 dni od zł 105.— do zł 126.—.

W pensjonatach 2-ej kategorii: w okresie od 1 stycznia do 28 lutego: za pobyt 7-dniowy cena wynosi zł 36.—, za 10-dniowy — zł 51.—, za 14-dniowy — zł 71.—, za 21-dniowy — zł 106.—, zaś w okresie od 1 do 31 marca za 7 dni — zł 34.25, 10 dni — zł 48.50, 14 dni — zł 67.50, 21 dni — zł 100.75.

JAREMCZE

Pensjonat 2-ej kat. w okresie od 1 stycznia do 31 marca za 7 dni — zł 36.—, za 10 dni — zł 51.—, za 14 dni — zł 71.—, za 21 dni — zł 102.—.

ZAROŚLAK

W okresie 1—6 stycznia za 3 dni — zł 18.25, za 7 dni — zł 41.25; od 7 stycznia do końca sezonu: za 3 dni — zł 17.50, za 7 dni — zł 39.50, za 10 dni — zł 56.—.

Powyższe opłaty ryczałtowe obejmują: mieszkanie w pokojach 2-osobowych, względnie 3-osobowych, pełne utrzymanie, światło, opał, obsługę i podatki. W niektórych miejscowościach (Worochta, Jaremcze) obsługa i podatek hotelowy doliczane są osobno przez Zarządy pensjonatów. Za pokoje 1-osobowe specjalne dopłaty.

W opłaty nie jest wliczona taksa klimatyczna, którą należy zapłacić na miejscu.

W niektórych miejscowościach (Zakopane) cena ryczałtowa obejmuje również przeniesienie bagażu i przejazd z dworca i na dworzec.

Informacje szczegółowe w placówkach Orbisu, gdzie otrzymać można specjalny prospekt pt. „Zima w górach”.

PODRÓŻUJ LOTEM

Sprzęt narciarski i jego produkcja

Nie miałem szczęścia urodzić się i wychować w górach. Jako mały pędrak wydeptywałem ziemię równin i nizin mazowieckich, tak samo zresztą było i z moimi kolegami szkolnymi. Dlatego, gdy w czwartej czy piątej klasie gimnazjum dostaliśmy nowego profesora gimnastyki, zdziwiły nas bardzo jego wyczyny na drewnianych, przyczepionych do nóg deskach. Były to czasy, gdy „to” się jeszcze nazywało „ski”, a termin „narty” ucierał się w polszczyźnie z wielką trudnością.

Profesor przywiózł sobie te narty z Finlandii i był z ich posiadania niezwykle dumny. Gdyśmy go zapytali, ile taki „gips” może kosztować, podał cenę tak strasznie wysoką, że się nam formalnie zakreśliło w naszych sztubackich głowinach. Dowiedzieliśmy się także, że w Polsce nie ma narazie jeszcze mowy o produkcji nart.

Od czasów tych wiele się zmieniło. Sport narciarski rozwinął się tak szeroko, że dziś nawet dziecko z przedszkola wie, co to narty, a nasi rekordziści narciarscy popisują się nie gorzej od zagranicznych, fińskich czy norweskich specjalistów. Narciarstwo stało się sportem popularnym — krok jeszcze, a stanie się sportem mas. Propagowane w szkole i wojsku, awansowało na najmilszą zimową zaprawę fizyczną.

Z chwilą, gdy narty przerodziły się w potrzebę powszechną z luksusu, dostępnego

dla wybrańców losu jedynie, powstała oczywiście konieczność dostarczania wielkiej ilości sprzętu narciarskiego. W okresie autarkii nie mogło Państwo patrzeć przychylnym okiem na wędrowkę pieniędzy także i za sprzęt narciarski za granicę. Z drugiej strony jasnym się stało, iż produkcja sprzętu narciarskiego nie jest przedsięwzięciem deficytowym.

Biorąc pod uwagę, że w Polsce znajduje się pierwszorzędny surowiec do produkcji desek narciarskich, a mianowicie jesion wysokogórski, nie należy się dziwić, że produkcja nart w kraju rozwinęła się doskonale. Jej ośrodkiem jest Zakopane. Przyczyniło się to w ogromnej mierze do potania sprzętu narciarskiego. Dziś sprowadza się do nas bardzo mało desek i szczęk z zagranicy, kijki zaś, znajdujące się w handlu, są wyłącznie krajowego pochodzenia. W tym stanie rzeczy ekwipunek narciarza nie wymaga zbyt wielkich kosztów.

Zestawmy wydatki, jakie ponieść musi sportowiec, nabywając komplet sprzętu narciarskiego: deski od 14 do 45 zł, szczęki od 5 do 35 zł, kijki od 3 do 17 zł.

Ceny wyższe odnoszą się oczywiście do sprzętu produkcji zagranicznej. Tak wielką różnicę powoduje nie szczególnie wyższość gatunków sprzętu zagranicznego, ale cło, które przy tego rodzaju imporcie jest bardzo wysokie.

w. l.

Kuźnice w Zakopanem.
Stacja kolejki linowej
na Kasprowy.

Fot. J. Jaroszyński



Z i m a w K r y n i c y



Tor saneczkowy w Krynicy

Fot. St. Mucha

Krynica — to cudowny wynalazek. Masz urlop w zimie, dokucz ci trochę reumatyzm. Dokąd jechać chcielibyście razem wyjechać. Świetnie, jedźcie do Krynicy.

Chcesz jechać na narty, żona musi kurować serce,

chcielibyście razem wyjechać. Świetnie, jedźcie do Krynicy.

Bo czegoż tam nie leczyć? I jak leczyć!

Na złą przemianę materii — pijesz słynnego Zuber. Na blednicę i anemię pomaga woda ze źródła Józefa. Słotwinka działa zbawiennie w chorobach żółdka oraz niedokrwistości. Choroby serca leczą wspaniałe kąpiele kwaso-węglowe o olbrzymiej zawartości naturalnego gazu, przewyższając słynne kąpiele nauheimskie. Na niedokrwistość i blednicę, choroby serca i naczyń krwionośnych, na złą przemianę materii, choroby żółciowe i nerwowe, na wszystko znajdą sposób, i co ważniejsze, wyleczą w Krynicy!

I jakież bajeczne tło tej kuracji! Dolina, zastonięta od wschodu, zachodu i północy wysokimi wzgórzami, pokrytymi wspaniałymi lasami iglastymi, podchodzącymi prawie pod sam deptak. Gdy to wszystko pokryje śnieg, gdy wielkimi płatami ubierze drzewa, każdy spacer — to wycieczka w krainę bajki.

Taki marsz na nartach przez Horyszowski, Lackową, Dzielec, Łań, Czerteż i z powrotem — to chyba jedna z najpiękniejszych wycieczek narciarskich. No, a teraz wybudowano jeszcze kolejkę na Górę Parkową, a przy niej wspaniały tor saneczkowy, którego brak tak bardzo w Polsce odczuwaliśmy. Kto raz i drugi będzie wspaniałym torem na bobsleigh'u — ten już będzie przysięgłym wielbicielem Krynicy, jeżeli już nie z innych powodów, to chociażby dla tej szalenczej jazdy!

Połączenie olbrzymich możliwości kuracyjnych i turystycznych — oto magnes, jakim Krynica ściąga do siebie 35.000 ludzi rocznie z całej Polski.

Pensjonat ALBION Zakopane, ul. Zamoyskiego

telefon Nr 12-50



Pensjonat ALBION położony w pięknym ogrodzie w głębi ul. Zamoyskiego w najpiękniejszej części uzdrowiska, niedaleko skoczni, prowadzony pod zarządem właścicielki, posiada pokoje słoneczne, z tarasami, urządzone z komfortem, bieżącą gorącą i zimną wodą w każdym pokoju i centralnem ogrzewaniem. Kuchnia wykwintna polsko - francuska, usługa sprawna i uprzejma. Pensjonat ALBION koncentruje przez cały rok elitę towarzyską z kraju i zagranicy. Garaże do dyspozycji gości.

Egzotyczne wycieczki na M/S „Piłsudski”

Dnia 12 stycznia M/S „Piłsudski” opuszcza Gdynię, żegnając się z Polską na całe 5 miesięcy. Podobnie, jak co roku nasz piękny statek w okresie zimowym będzie pełnił służbę wycieczkową na ciepłych wodach Ameryki: w tym roku w programie wycieczek przewidziane są egzotyczne — San Domingo, Haiti, poza tym Nassau, Kingston, Havana.

Wycieczki na „Piłsudskim”, odbywające się w okresie karnawału, zostały objęte wspólną nazwą: „Fiesta Cruises”. Jak wynika z nazwy, mają to być eskapady podróżnicze, odbywające się pod znakiem nieustannej zabawy, wesela, radości. Nasz statek, pięknie odnowiony i doskonale wyposażony we wszystko, czego wymaga wybredny pasażer amerykański, zdobył sobie szeroką popularność po tamtej stronie oceanu. Amerykanie chwalią sobie przede wszystkim komfort statku, uprzejmą obsługę, zalety towarzyskie naszych oficerów i smaczną polską kuchnię.

Amerykanie potrafią bawić się jak dzieci. W śmiertelnie zmęczonej i poważnej Europie nie do pomyslenia jest równie bez troskie pojęcie wypoczynku i zabawy. Urodzeni i wychowani w atmosferze pewności i dobrobytu, Amerykanie doprowadzili do nieznanego u nas doskonałości umiejętność radosnego wykorzystania krótkich chwil urlopowych.

Zalane słońcem pokłady statku „Piłsudski”, płynącego z wycieczką amerykańską po błękitnych wodach południowego Atlantyku, już od wczesnych godzin rozbrzmiewają bez troskim śmiechem i wesołymi okrzykami. W porze przedpołudniowej największy tłok panuje przy basenach kąpielowych, wszyscy bowiem Amerykanie, nie wyłączając siwowłosnych ladies i łysych gentlemanów o okazałych brzuszkiach, uwielbiają sport pływacki i w wodzie czują się naprawdę, jak w swoim żywiole. Po orzeźwiającej kąpeli, gry i zabawy oraz leżakowanie na otwartych pokładach.

Z uderzeniem gongu rozbawione i opalone towarzystwo zapełnia salę jadalną, rozpoczynając posiłek, zwyczajem amerykańskim, od soków owocowych i surowych jarzyn. Nie pogardzają jednak przytem polskimi przysmakami, chwaliąc sobie słynną nawet w Ameryce doskonałość kuchni na polskim statku.

Po lunchu dalsze zabawy towarzyskie. Rekordowym powodzeniem cieszą się pokładowe wyścigi konne, rozgrywane wśród entuzjazmu i wrzawy, jakiego byłoby nie do pomyslenia na żadnej wycieczce europejskiej.

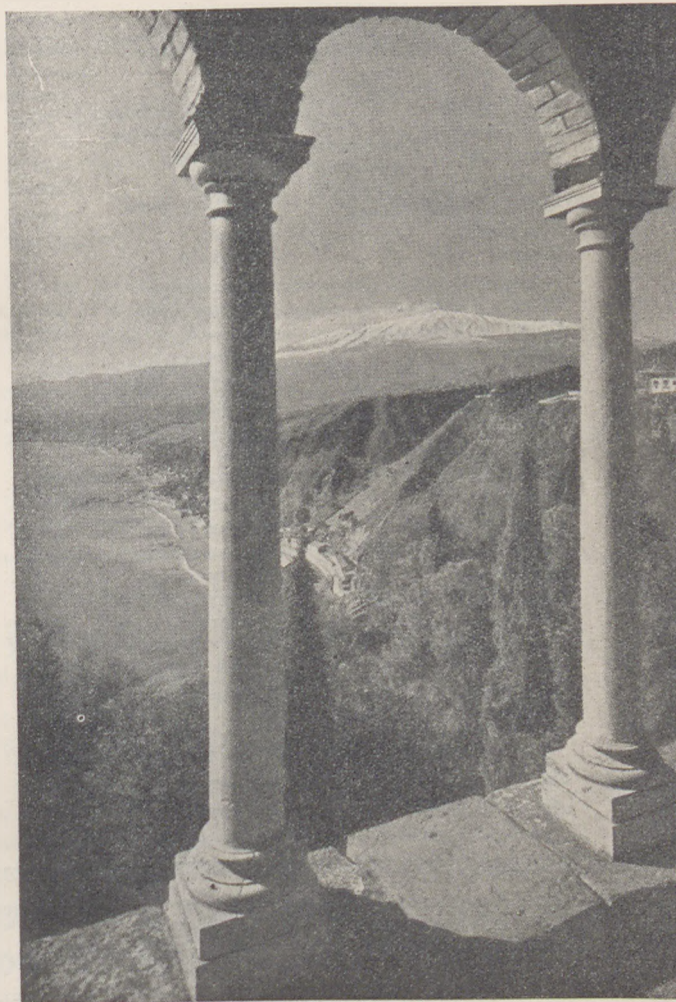
Zima w Rumunii

Wspaniałe tereny sportowe znajdują się w Karpatach Rumuńskich. Ośrodkiem sportów zimowych jest Sinaia, jedna z rezydencji króla i jego dworu. Prospekty, informacje o wyjazdach i wycieczkach do Rumunii w placówkach Orbisu.



Na pokładzie m/s „Piłsudski”

Widok z Taorminy (Sycylia), gdzie obecnie zaczyna się wiosna. Wybrzeże morskie, w głębi Etna, słynny wulkan



Indywidualne zniżki kolejowe dla narciarzy

Nowe zniżki kolejowe dla narciarzy, członków Polskiego Związku Narciarskiego, które zastępują skasowane dawne bilety 1000-kilometrowe i 2.500-kilometrowe, mają charakter ulg indywidualnych i uzależniają wartość ulgi od częstotliwości jej wykorzystania.

Zorganizowanym narciarzom wydawane są bilety indywidualne, jednokierunkowe lub powrotne. Posiadacz ważnej legitymacji narciarskiej PZN. musi w tym celu zakupić „książeczkę narciarską” ważną na sezon za zł. 10. Książeczki te wydają placówki Orbisu i większe stacje kolejowe, które wyliczamy niżej.

Za okazaniem legitymacji i książeczki narciarskiej można kupić:

a) bilety indywidualne jednorazowe ze zniżką 50% w 1, 2 i 3 klasie pociągów osobowych i pośpiesznych ze wszystkich stacji PKP do stacji położonych na głównych odcinkach turystyki narciarskiej na Podkarpaciu, do których zaliczono odcinki Biała Lipnik—Zwardoń, Wapienica—Głębcze, Hucisko—Jeleśnia, Sucha—Zakopane, Chabówka—Łososina W., Rytko—Krynica, Komańcza—

Łupków, Rozłucz—Sianki, Skole—Ławoczne, Wygoda—Dolina—Brosznięw, Nadwórna—Woronienka. Przejazd musi się odbyć na odległości najmniej 30 km. Taką samą ulgę stosuje się też w kierunku odwrotnym.

b) bilety powrotne wycieczkowe narciarskie z ulgą 50% w zakresie weekendów lokalnych, a mianowicie:

1) na teren Gór Świętokrzyskich ze stacji Zagłębia, Śląska, Łodzi, Warszawy, Radomia, Lublina

2) na teren Nałęczowsko-Puławski z Warszawy, Lublina, Radomia

3) na tereny Małego Beskidu z Krakowa i niektórych stacji śląskich

4) na teren Szwajcarii Kaszubskiej ze stacji miast pomorskich, nadmorskich i Poznania

5) na teren Suwalszczyzny, do Druskienik i Naroczy z Warszawy i Wilna

6) na różne tereny lokalne weekendowe turystyki narciarskiej. Bilety te będą ważne od piątku po południu do poniedziałku rano, z powrotem w niedzielę.

Do których stacji ważne są bilety jednorazowe?

Biała Lipnik	Kamień Dobosza	Osielec	Sokoliki Górskie
Biału Dunajec	Kasina Wielka	Pietrzykowice	Sól
Brosznięw	Komańcza	Piwniczna	Sucha
Bystra	Krynica	Piwniczna Zdrój	Szaflary
Bystra Wilkowice	Krynica Wieś	Podleśniów	Szaflary Wieś
Chabówka	Lasek	Pogórze	Tatarów
Cięcina	Lubiżnia	Polana	Tuchla
Delatyn	Ławoczne	Poronin	Turka n/Str.
Diłok	Łodygowice	Powroźnik	Tymbark
Dobra k/Limanowej	Łojowa	Raba wyżna	Ustroń
Dolina	Łomnica	Rabka	Wapienica
Dora	Łososina Wielka	Rabka Zaryte	Węgierska Górka
Dziehcinka	Łupków	Rachin	Wierchomla
Goleszów	Maków Podhalański	Radziechowy Wieprz	Wisła
Grodziec Śląski	Milik	Rajcza	Wisła Głębcze
Hrebenów	Milówka	Rokiciny Młp.	Wołosianka
Hucisko	Mikuliczyn	Rozłucz	Worochta
Jabłonka Niżna	Mikuszowice	Rozniatów Krechowice	Woronienka
Jamna	Mszana Dolna	Różanka	Wygoda
Jaremcze	Muszyna	Rytko	Zakopane
Jaremcze Wodospad	Muszyna Miasto	Sianki	Załemianka
Jawora	Nadwórna	Sieniawa	Zwardoń
Jaworze Jasienica	Nowy Łupków	Skoczów	Żegiestów
Jeleśnia	Nowy Targ	Skole	Żegiestów-Zdrój
Jordanów	Obłaziec	Sławsko	Żeniec
			Żywiec

W książeczce narciarskiej kasa biletowa będzie stemplowała kolejne rubryki wydając bilety kartonowe, ulgowe, jednokierunkowe lub powrotne.

Pierwszy bilet musi być nabyty od razu przy zakupieniu książeczki ze stacji, na której wydano książeczkę w kierunku terenu narciarskiego.

WSZYSTKIE ODDZIAŁY I AGENCJE ORBISU SPRZEDAJĄ KARTY OKRĘTOWE NA REGULARNE POŁĄCZENIA LINIJ OKRĘTOWYCH

Na których stacjach można nabyć książeczkę narciarską?

Przy kupnie książeczki narciarskiej należy przedstawić legitymację członkowską Polskiego Związku Narciarskiego, zawierającą potwierdzenie opłacania składek członkowskich co najmniej za dany sezon oraz zaopatrzoną w podpis i fotografię

posiadacza i w nalepkę Ligi Popierania Turystyki (LPT) wartości 0.50 zł ważną na dany sezon zimowy.

Książeczki narciarskie można nabyć w placówkach Orbisu i w kasach biletowych następujących stacji, (z których musi nastąpić pierwszy wyjazd):

Baranowicze	Gdynia Orłowo	Łuck	Sanok
Będzin	Gniezno	Maczki	Siedlce
Będzin Miasto	Gołonóg	Mikołów	Siemianowice Śl.
Biała Lipnik	Grodno	Mościce	Skarżysko Kam.
Biała Podlaska	Grudziądz	Mysłowice	Skawina
Białystok Centralny	Hajduki	Myszków	Skole
Bielsko	Inowrocław	Nowa Wieś Śl.	Sosnowiec Pn.
Bielsko Górne	Jarostaw	Nowogródek	Sosnowiec Pd.
Bielszowice	Jasło	Nowy Sącz	Stanisławów
Borysław	Kalisz	N. Sącz M.	Starachowice
Brodnica	Kałuż	Nowy Targ	Stary Sambor
Brześć Centralny	Katowice	Nowy Zagórz	Stryj
Brzeziny Śląskie	Katowice-Bogucice	Obszary	Strzemieszyce Pn.
Bydgoszcz	Katowice-Ligota	Orzesze	Strzemieszyce Pd.
Chebbie	Kazimierz	Ostrów Wlkp.	Szczakowa
Chełmno	Kielce	Ostrowiec n/K.	Szopienice
Chełmża	Knurów	Cświęcim	Świętochłowice
Chodorów	Kochłowice	Piekary Śl.	Tarnopol
Chodzież	Kołomyja	Pińsk	Tarnowskie Góry
Chojnice	Kostuchna	Piotrków	Tarnów
Chojny	Kowel	Poznań	Tczew
Chorzów	Kraków	Przemysł	Toruń
Chorzów Miasto	Krosno	Pszczyna	Trzebinia
Chrzanów	Krynica	Radom	Tychy
Cieszyn	Krzemieniec	Radomsko	Wadowice
Czerwonka	Lida	Równe	Warszawa
Częstochowa	Lublin	Ruda Śl.	Wierzbnik
Danzig (Gdańsk Hbf)	Lubliniec	Rybnik	Wilno
Dąbrowa Górnicza	Lwów	Rybnik Parusz	Włocławek
Drohobycz	Łazy	Rzeszów	Wodzisław
Dziedziec	Łomża	Sambor	Zakopane
Gdynia	Łódź	Sandomierz	Zawiercie
			Ząbkowice

Pierwszą podróż można także odbyć na podstawie biletu wycieczkowego narciarskiego, jeżeli bilety takie wydawane są ze stacji sprzedaży książeczki. Następne przejazdy mogą nastąpić z którejkolwiek ze stacji PKP, do stacji wymienionych powyżej lub odwrotnie, czy też za biletami wycieczkowymi narciarskimi, przy czym dla przejazdów za biletami jednorazowymi nie potrzeba zachowywać ani kolejności kierunków (pierwotnego, powrotnego) ani też nie trzeba odbywać powrotu z tej samej stacji, do której odbyto poprzednią podróż.

Ulgę za biletami wycieczkowymi narciarskimi stosuje się w klasie 2 lub 3 pociągów osobowych wyłącznie tylko na przejazd tam i z powrotem.

Bilety wycieczkowe narciarskie wydawane są jedynie w niedziele, święta, soboty, dni przedświąteczne, jak również po godzinie 12 w piątki i dni poprzedzające bezpośrednio dni przedświąteczne.

Przejazd z powrotem nastąpić może najwcześniej w niedzielę lub święto, a najpóźniej w poniedziałek lub dzień poświąteczny do godziny 12.

ŁATWO SIĘ ZBOGACIĆ TEMU, KTO GRA NA
Polskiej Państwowej Loterii Klasowej
 GŁÓWNA WYGRANA CZWARTEJ KLASY WYNOŚI
1.000.000 złotych

7 SA NADTO WYGRANE PO 100.000, 75 000, 50.000, 25 000, 20.000 Zł.

i wiele innych.

Losy nabywać można u kolektorów na całym terenie Rzeczypospolitej

PRZY SPRZEDAŻY BILETÓW KOLEJOWYCH
 WSZYSTKIE PLACÓWKI ORBISU PRZYJMUJĄ

Bony Turystyczne

Jeżeli następują po sobie bezpośrednio dwa lub kilka dni świątecznych ważność biletu ulega przedłużeniu, a powrót nastąpić może w jednym z tych dni świątecznych lub też w dzień poświąteczny do godziny 12.

Przy biletach wycieczkowych narciarskich ważnych do kilku stacji podróz powrotną można rozpocząć od dowolnej stacji, w granicach obszaru ważności biletu, przy czym przejazd powrotny może się odbyć tylko do stacji wydania biletu.

Przed rozpoczęciem podróży z powrotem za bile-

tem wycieczkowym narciarskim należy go przedstawić kasie biletowej do ostatecznego użycia na odwrócie. W razie rozpoczęcia podróży z powrotem z przystanku nie posiadającego kasy biletowej oznacza bilet wycieczkowy narciarski na odwrócie konduktor w pociągu, kładąc datę i podpis.

Przerwy w podróży nie są dozwolone.

Po wyczerpaniu rubryk notatnika książeczka traci ważność do nabywania biletów ulgowych i powinna być zwrócona (odebrana) wraz z biletami na ostatni przejazd, na stacji przeznaczenia.

Ile kosztują bilety wycieczkowe narciarskie?

OD STACJI WYDANIA BILETU	DO STACJI PRZEZNACZENIA	OPŁATY W KLASIE	
		2-giej	3-ciej
Będzin, Będzin M., Dąbrowa G., Gołonóg, Kazimierz, Łazy, Sosnowiec Pn., Sosnowiec Pd., Strzemieszyce Pd., Szczakowa, Zawiercie, Ząbkowice.	dowolnie do jednej ze stacji położonych na odcinku Kielce — Zaganańsk przez Olkusz	zł. 12.30	zł. 8.20
Będzin, Będzin M., Dąbrowa G., Gołonóg, Kazimierz, Łazy, Sosnowiec Pn., Sosnowiec Pd., Strzemieszyce Pd., Strzemieszyce Pn., Szczakowa, Zawiercie, Ząbkowice.	Kunów przez Olkusz	zł. 17.40	zł. 11.40
Będzin, Będzin Miasto, Dąbrowa G., Gołonóg, Kazimierz, Łazy, Sosnowiec Pn. i Sosnowiec Pd., Strzemieszyce Pn., Strzemieszyce Pd., Szczakowa, Zawiercie, Ząbkowice	Potok Złoty przez Częstochowę	zł. 6.00	zł. 4.00
Bielsko, Chrzanów, Dziedzice, Oświęcim	Andrychów, Kalwaria, Lanckorona, Kalwaria Zebrzydowska, Kęty, Skawce, Wadowice	tabela opłat ulgowych ze zniżką 50% (tab. 7)	
Bielszowice, Chebzie, Chorzów, Chorzów M., Czerwionka, Hajduki, Katowice, Katowice-Ligota, Knurów, Kochłowice, Kostuchna, Mikołów, Mysłowice, Nowa Wieś Śl., Obszary, Piekary Śl., Pszczyna, Ruda Śl., Rybnik, Siemianowice Śl., Szopienice, Świętochłowice, Tarnowskie Góry, Tychy	dowolnie do jednej ze stacji położonych na odcinku Kielce — Zaganańsk przez Olkusz	zł. 13.20	zł. 8.80
Bielszowice, Chebzie, Chorzów, Chorzów M., Czerwionka, Hajduki, Katowice, Katowice-Ligota, Knurów, Kochłowice, Kostuchna, Mikołów, Mysłowice, Nowa Wieś Śl., Obszary, Piekary Śl., Pszczyna, Ruda Śl., Rybnik, Siemianowice Śl., Szopienice, Świętochłowice, Tarnowskie Góry, Tychy	Kunów przez Olkusz	zł. 18.30	zł. 12.20
Bielszowice, Chebzie, Chorzów, Chorzów M., Czerwionka, Hajduki, Katowice, Katowice-Ligota, Knurów, Kochłowice, Kostuchna, Mikołów, Mysłowice, Nowa Wieś Śl., Obszary, Piekary Śl., Pszczyna, Ruda Śl., Rybnik, Siemianowice Śl., Szopienice, Świętochłowice, Tarnowskie Góry, Tychy	Potok Złoty przez Kalety lub Zawiercie i Częstochowę	zł. 6.90	zł. 4.60

OD STACJI WYDANIA BILETU	DO STACJI PRZEZNACZENIA	OPŁATY W KLASIE	
		2-giej	3-ciej
Bydgoszcz, Chełmża, Danzig Hbf., Gdynia, Gdynia Orłowo, Grudziądz, Poznań, Toruń	Chojnice, Kościerzyna, Wieżycza, Żukowo	tabela opłat ulgowych ze zniżką 50% (tab. 7)	
Chojny — Łódź	dowolnie do jednej ze stacyj położonych na odcinku Kielce — Zaganańsk	zł. 13.80	zł. 9.20
Chojny — Łódź	Kunów	zł. 14.70	zł. 9.80
Częstochowa	dowolnie do jednej ze stacyj położonych na odcinku Kielce — Zaganańsk	zł. 9.30	zł. 6.20
Częstochowa	Kunów — Złoty Potok	tabela opłat ulgowych ze zniżką 50% (tab. 7)	
Kraków	Andrychów, Kalwaria, Lanckorona, Kalwaria Zebrzydowska, Kęty, Skawce, Wadowice	tabela opłat ulgowych ze zniżką 50% (tab. 7)	
Lublin, Radom	Kielce, Kunów, Nałęczów, Puławy, Zagnańsk	tabela opłat ulgowych ze zniżką 50% (tab. 7)	
Lwów	dowolnie do jednej ze stacyj położonych na odcinku Starzawa — Iwonicz przez Sambor	zł. 9.30	zł. 6.20
Lwów	Truskawiec	tabela opłat ulgowych ze zniżką 50% (tab. 7)	
Mościce — Tarnów	dowolnie do jednej ze stacyj położonych na odcinku Starzawa — Iwonicz przez Stróżę	zł. 10.80	zł. 7.20
Mościce — Tarnów	Bogoniowice — Cieżkowice, Grybów, Ptaszkowa, Tuchów	tabela opłat ulgowych ze zniżką 50% (tab. 7)	
Przemyśl	dowolnie do jednej ze stacyj położonych na odcinku Starzawa — Iwonicz przez Chyrów	zł. 3.90	zł. 2.60
Przemyśl	Truskawiec	tabela opłat ulgowych ze zniżką 50% (tab. 7)	
Rzeszów	dowolnie do jednej ze stacyj położonych na odcinku Starzawa — Iwonicz przez Jasło lub Przemyśl — Chyrów	zł. 8.70	zł. 5.80
Warszawa	Augustów, Kunów, Nałęczów, Puławy	tabela opłat ulgowych ze zniżką 50% (tab. 7)	
Warszawa	dowolnie do jednej ze stacyj położonych na odcinku Kielce — Zaganańsk przez Warzę	zł. 13.80	zł. 9.20
Wilno	Augustów, Druskieniki, Narocz, Żółów	tabela opłat ulgowych ze zniżką 50% (tab. 7)	

KASA TEATRALNA ORBISU w Warszawie, Al. Jerozolimskie 39, Hotel Polonia w pobliżu Dworca Gł.
Tel.: 9.91-99 i 9.91-89, czynna codziennie od godz. 9 do 20, w niedzielę i święta od godz. 10 do 19, sprzedaje
bilety do wszystkich teatrów bez dopłaty w dniu przedstawienia i na kilka dni naprzód. Przyjmuje zamówie-
nia telefoniczne i odsyła bilety do domu. Nabywanie biletów zawczasu ułatwia wybór sztuki i najdogodniej-
szych miejsc w dowolnej cenie.



NA ŚWIĘTA

pod rybkę

pijcie Koniaki i Wódki



„SUCHOWOLA”

8



6



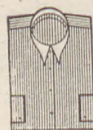
3

Erbedont
ELIKSIR · PROSZEK i PASTA
DO ZĘBÓW

1

ODMROŻENIE
ORYGINALNA
MASC „MROZOL” z KOGUTKIEM
STOSUJE SIĘ PRZY ODMROŻENIACH i PRZY
RANKACH POWSTAŁYCH OD ODMROŻENIA

9



Lotka

WYKWINTNA BIELIZNA

WARSZAWA, WIERZBOWA 11
(plac Teatralny)

4

WYKWINTNE KRAWIECTWO MĘSKIE

HERMAN LIPSZYC

WARSZAWA,
Gmach Opery
telefon 6-86-48

Przyjezdnym wykonuje się w ciągu 24 } godz.

5

Wydawca: POLSKIE BIURO PODRÓŻY ORBIS

Redaktor i red. odp.: JADWIGA KRAWCZYŃSKA,

Warszawa, ul. Ossolińskich 8, tel. 5.47-55.

Drukarnia Artystyczna, Warszawa, Nowy Świat 47, tel. 635-80 i 635-83.

Techniczne wyposażenie kolejki w Krynicy

Kolejka na Górę Parkową (734 m. n.p.m.) w Krynicy wzorowana jest na systemie górskich kolejek szwajcarskich. Oto kilka szczegółów o jej budowie i technicznym wyposażeniu.

Jest to kolej linowo-terenowa, posiadająca tor o szerokości 1 m, położony na szynach, utwierdzonych specjalną metodą na podkładach żelaznych, spoczywających na podłożu z tłucznia. Trasa kolejowa zaczyna się obok t. zw. Dyrektorówki i biegnie w kierunku prostym na szczyt Góry Parkowej. Na przejściach przez tor saneczkowy i przekroczeniach chodników parkowych znajdują się wiadukty żelbetowe i kamienne. Chodniki przebiegają górą, ponad torem, zaś tor saneczkowy położony jest pod trasą kolejową.

W odległości około 100 m. od budynku stacji górnej znajduje się wylot toru saneczkowego. Istniejąca do niedawna wieża (drewniana) zjazdowa, będzie obecnie wykonana w żelbecie. Przed saneczkarzami ściele się zjazd kręty, długości 1,5 km., prowadzący pod sam budynek stacji dolnej, a specjalnie ułożona pętlica ułatwi ten zjazd, nadając mu odpowiedni kierunek.

Budynek stacji dolnej zawiera poczekalnię, obszerną saneczkarnię, magazyny, mieszkanie dozorczy, wreszcie halę wyjazdową. W bezpośrednim pobliżu znajdować się będzie biuro LPT. Z hali wyjazdowej wyjeżdżać będzie wóz na specjalnym podwoziu. Nadwozie, wykonane z lekkiej stali, wyłożone blachą stalową. Pojemność wozu 50 osób, ponad to odpowiednio skonstruowane kosze, dla przewozu nart i saneczek. Ruch wozów wahadłowy, spotkanie wczół, odjeżdżających równocześnie z góry i pod górę, odbywa się na specjalnym terenie, w połowie trasy kolejowej.

Napęd znajduje się na stacji górnej, a budynek stacyjny zawiera halę maszynową, wszystkie urządzenia gospodarcze, kawiarnię, restaurację, poczekalnię, otwarte tarasy.

Wóz kursuje co 4,5 min., czas przejazdu wynosi 3 minuty, wobec czego osiągnie się 13 jazd w ciągu godziny i przewóz 650 osób w tym czasie. Wozy są opalane i oświetlane elektrycznie. Samoczynny, szybko działający hamulec ręczny, znajdujący się pod władzą kierowcy wozu, daje 100-procentową gwarancję bezpieczeństwa.

O wyprawie w Andy

W Warszawie odbył się w wielkiej sali Stow. Techników odczyt jednego z uczestników polskiej wyprawy wysokogórskiej w Andy, p. Justyna Wojszniska, o tym kapitalnym wyczyźnie alpinistów polskich.

Odczyt ilustrowany przeźroczami, wzbudził zrozu miacie zainteresowanie.

Zagadnienie wiz paszportowych a ruch turystyczny

Zagadnienie wiz paszportowych i ich wpływ na słabą intensywność międzynarodowego ruchu turystycznego do Polski, poruszone zostało zasadniczo w artykule „Wiadomości Turystycznych” (nr. 24). Nawiązując do debaty budżetowej w Izbach Ustawodawczych, autor artykułu nazywa opłaty za wizy pobytowe i tranzytowe, pobierane od cudzoziemców „cierniem, boleśnie kaleczącym naszą turystykę”. Istniejące opłaty wizowe uważa za zbyt wysokie, a starania o ich uzyskanie w konsulatach za zniechęcające turystów obcych. Z tego względu też domaga się usunięcia tych opłat, jako szkodliwych dla rozwoju turystyki polskiej w skali międzynarodowej.

Nowa placówka Orbisu w Warszawie

Ważnym udogodnieniem dla podróżnych, wyjeżdżających z nowego dworca kolejowego w Warszawie, jest możliwość nabycia biletów w nowej placówce Orbisu, która otwarta została w gmachu hotelu „Polonia” (Al. Jeruzolimskie 39, nawprost dworca).

Kasy tej nowej placówki Orbisu czynne są w niedziele i święta bez przerwy od godziny 10 — 19 (w dni powszednie od godziny 9 — 20).

Do nowego obszernego lokalu Orbisu przeniesiona została również Kasa Teatralna, sprzedająca bilety do wszystkich teatrów na widowiska, koncerty itd. oraz ulgowe abonamenty T. K. K. T. ze zniżką 25%.

Kasy teatralne czynne będą w tych samych godzinach, co kasy kolejowe.

Na żądanie bilety odsyłane będą do domów.

Międzynarodowa Federacja Dziennikarzy na obradach w Warszawie

Posiedzenie zarządu głównego Międzynarodowej Federacji Dziennikarzy (FIJ) odbędzie się w maju br. w Warszawie. Spodziewane jest przybycie wybitnych przedstawicieli dziennikarstwa z zagranicy.

Żółkiew w literaturze francuskiej

Znana poetka francuska, założycielka i sekretarka generalna Tow. Przyjaciół Polski we Francji, p. Rosa Bailly — która niedawno otrzymała wysokie polskie odznaczenie państwowe, — umieściła w swoim dziele „Au coeur de la Pologne”, poetyczny opis fragmentów zabytków żółkiewskich.

W piśmie do autora znanego przewodnika po Żółkwi, p. Haya, nadmieniła p. Bailly, że Żółkiew jest dla niej najmiłszym miastem w Polsce, nie tylko ze względu na swe piękno, ale i reminiscencje historyczne. Artystycznie i rzeczowo wydany przewodnik po Żółkwi dopomoże jej do zapropagowania Żółkwi we Francji.

O Polsce zagranicą

W wychodzącym w Palestynie piśmie angielskim „Palestine and Middle East” ukazał się artykuł o turystyce do Polski p. t. „Poland as a tourist country”, umieszczony staraniem placówki Orbisu w Tel-Awivie. Artykuł ilustrowany był zdjęciami fotograficznymi z Polski.

Atlas turystyki samochodowej

Samorządowy Instytut Wydawniczy przystąpił do opracowania polskiego atlasu turystyki samochodowej. Ma to być podstawowe wydawnictwo dla użytku turystyki automobilowej w Polsce. Atlas wyposażony będzie w kilkadziesiąt map poszczególnych terenów drogowych w Polsce. Poza tym znajdują się tam opisy ciekawszych szlaków, oraz liczne wskazówki o znaczeniu praktycznym.

Rok Jubileuszowy Św. Stefana na Węgrzech

Bezpośrednio po kongresie Eucharystycznym, jaki odbędzie się w tym roku w Budapeszcie, Węgry obchodzić będą uroczystości jubileuszowe św. Stefana, wielkiego króla i patrona tego kraju.

Uroczystości rozpoczną się w dniu 30 maja, kiedy odprawiona będzie uroczysta msza św. przed gmachem parlamentu węgierskiego w Budapeszcie i trwać będą do 21 sierpnia 1938. Terenem uroczystości będzie nie tylko Budapeszt, lecz i inne miasta historyczne Węgier: Esztergom, Szekesfehervar, Pecs i Veszprem.

POLSKIE BIURO

.. ORBIS ..

SPRZEDAJE BILETY

KOLEJOWE • OKRĘTOWE • SAMOLOTOWE • MIEJSCA SYPIALNE –
KRAJOWE I ZAGRANICZNE • KARTY UCZESTNICTWA NA POCIĄGI
POPULARNE I ZJAZDY MASOWE • BILETY TRAMWAJOWE • BILETY
TEATRALNE • WIDOWISKOWE itp. • PO CENACH NOMINALNYCH

ORGANIZUJE WYCIECZKI

GRUPOWE I INDYWIDUALNE • KRAJOWE I ZAGRANICZNE • LĄDOWE •
MORSKIE • LOTNICZE • POBYTY WYPOCZYNKOWE I KURACYJNE

OBSŁUGUJE IMPREZY MASOWE

PIELGRZYMKI • KONGRESY • ZJAZDY KRAJOWE I ZAGRANICZNE

ZALATWIA SPRAWY PODRÓŻNICZE

FORMALNOŚCI PASZPORTOWE I CELNE • CZYNNOŚCI BANKOWE
ZWIĄZANE Z PODRÓŻĄ (CZEKI PODRÓŻNICZE, AKREDYTYWY itp.) •
REZERWACJĘ HOTELI • EKSPEDYCJĘ I UBEZPIECZENIE BAGAŻU

INFORMACJE BEZPŁATNIE

WE WSZYSTKICH SPRAWACH, ZWIĄZANYCH Z PODRÓŻĄ

PONAD 100 PLACÓWEK W KRAJU I ZAGRANICĄ