

BIBLIOTEKA
Instytutu
Bałtyckiego
w Gdyni

~~P 645 II~~
1985/308

Przewodnik po Sopocie

OPRACOWAŁ

RED. MGR

STANISŁAW

STRĄBSKI



CENA 90 ZŁ

WYD. ZARZĄD MIEJSKI M. SOPOTU

DOM KSIĄŻKI

przy Polskim Związku Zachodnim
właśc. R. K. Daszkiewicz i Wł. Skorupski

ul. Marsz. Rokoszewskiego 26, tel. 516-27

Książki szkolne, naukowe i powieściowe, polskie i obcojęzyczne, czasopisma, materiały piśmienne, artykuły biurowe, pomoce szkolne, przybory kreślarskie, księgi buchalteryjne, mapy: obrazy, nuty.



Firma
poznńska

ZAKŁAD

MALARSKI



Wykonanie
fachowe

Franciszek Fellmann



Wykonuje renowacje:

MIESZKAŃ I LOKALI



Malowanie:

FASAD, SZYLDÓW,
REKLAM, Konstrukcyj
żelaznych i t. p. _____



Specjalność:

MALOWAN. KOŚCIOŁÓW
Lakierowanie, Natrysk
samochodów. _____



Sopot, ul. Marsz. Stalina 783 tel. 52069

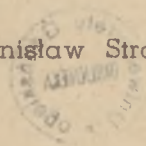
1120.000

Wydob. ob. sz. Inst. Baltyk

Przewodnik po Sopocie

Opracował

Red. Mgr Stanisław Strąbski



WYD: ZARZĄD MIEJSKI M. Sopotu

[1146]

Nie pożyczka się do domu

410992

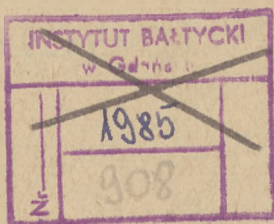


Biblioteka Główna

UNIwersYTETU GDAŃSKIEGO



1100570288



2/109

Sopot Księgarnia Tracy Sobieszki

20.VIII.46

D M8/5/06

25

SŁOWO WSTĘPNE

W środku między dwoma wielkimi miastami, między dwoma tętniącymi pracą portami w głębi zatoki, flankowanej od północy przez ledwie widoczny w pogodne dni Hel, leży Sopot.

Z zaplecza zalesionych pięknym sosnowym lasem pagórków łagodnymi tarasami schodzi ku morzu miasto-ogród i ostrogą swego wspaniałego mola wbija się daleko w wody zatoki.

Sopot jest dziwnym połączeniem piękna przyrody, ciszy lasu, spokoju ulic obramowanych ogrodami i majestatu morza, które przegrodzone niewidoczną helską zaporą potrafi nawet w dniach swego gniewu ledwie lizać czysty piasek pobrzeża.

Sopot — Riwiera Północy jest perłą niepokalanej wody naszych brzegów. Od Szczecina do Elbląga nic się z nim równać nie może.

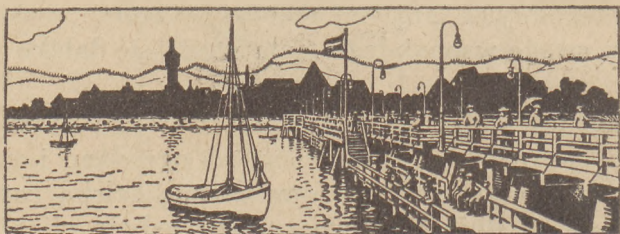
Wielkość Morska Polski musi się zacząć od ukochania morza. Miłość ta musi się upowszechnić. Dopiero z tego ukochania narodzi się wola, z niej — czyn, z czynu — potęga.

Gdzież łatwiej można pokochać morze, jak nie w Sopocie? Rozsłoneczniona, miękkim piaskiem wysłana plaża, ciche ciepłe wody zatoki, a na horyzoncie bezustanny ruch statków handlowych, zdążających bądź do Gdyni, bądź do Gdańska. Ponadto długie molo, głęboko wrzynające się w morze, pozwala na jeszcze bliższe zbratanie się z żywiołem i na podziwianie pięknej panoramy miasta Sopotu i odległego o kilka kilometrów miasta Gdańska z jego przedmieściami Oliwą i Wrzeszczem.

Nowa Polska stała się państwem morskim. Musi więc morze pokochać i musi zażywać swych wyczasów nad morzem, tam gdzie ono jest najpiękniejsze i najbardziej jednocześnie interesujące, to jest w Sopocie.

Niech ta mała książeczka pomoże tym wędrowcom, którzy żądni wrażeń estetycznych, zwiedzając nasze Wybrzeże, chcą zatrzymać się w Sopocie.

Prezydent miasta Sopotu
(—) Antoni Turek.



Prawda o krwawej niedzieli bydgoskiej i o przeznaczeniu, jakie z rąk niemieckich miało spotkać Naród Polski w broszurze

Stanisława Strąbskiego

„Mydło z ludzkiego tłuszczu“

C E N A 30 ZŁ

Dr Józef Staszewski

ZARYS HISTORYCZNY SOPOTU

I. SOPOT — SZKIC TOPOLOGICZNY

Sopot leży w najbardziej północnej części naszej ojczyzny, gdzie długość dnia letniego dochodzi już prawie do 19 godzin. Ponieważ w takich warunkach oświetlenia zmierzch wieczorny przechodzi w zmrok poranny, żyjemy tu latem w krainie białych nocy. Morze oglądane w półmroku późnego wieczoru przedstawia się w niezwykle czarującej poświacie. Przechadzka na plaży w takiej tajemniczej ciszy, przed którą nawet hulający po toni morza wiatr zamilka, dziwnym urokiem myśl naszą owiewa.

Urok leży na całym geograficznym otoczeniu Sopotu.

Kremowe piaski wydmy piaszczystej na plaży swoim nieszerokim pasem tworzą ramę półkolistego wybrzeża. Na tę ramę wiatr zapędza fale, które toczą się na brzeg wieczystym rytmem i rozpryskują tęczami w pienistej kipieli. Dalej idzie czub, poza który kipieli już nie sięga. Czub ten porastają rośliny wydmowe, znane nam zresztą z piasków śródlądowych okolic Polski. Dalej w stronę ku Orłowi idą świeże jasne zieleńce i ciemniejsze parki. W stronę ku Westerplatte leży port rybacki. Cała ta część Sopotu, Miasto Dolne, dzisiaj intensywnie zabudowana, była jeszcze na początku XIX wieku, podmokłym, ziemnowodnym obszarem, gdzie mieściły się marne, szarą biedą zasnutę chałupy rybaków.

Dolne Miasto leży na gruncie delty Wisły, macierzy naszej ziemi. Fundamenty domów i ulice spoczywają na osadach rzecznych. Tutaj w bezpośredniej bliskości wybrze-

ża w pół drogi między Sopotem a stromym urwiskiem klifowym Orłowa zaczyna się delta Wisły, zaczynają się równocześnie piaski długiej mierzei, zwanej po tamtej stronie Nowego Portu mierzeją Fryską.

Dochodzimy z mola do ulicy Piotra Chmielowskiego. Za zwartym miastem w stronę Orłowa ciągną się zalesione wzgórza, rozcięte przez szumiące potoki. Jest to część miasta Sępie Wzgórze i Młyn Doliny. Okolica zamienia się miejscami w głucholeśne uroczysko. W pośród takich uroczysk wznosi się doskonale zachowane grodzisko wczesnosłowiańskie. Było ono obroną naszych dalekich pomorsko-polskich przodków przed łupieżstwem drapieżnych wikingów skandynawskich, było równocześnie miejscem ich kultu pogańskiego. Z jego zamkniętego koła wałów, z kolistego pogłębienia w ich obrębie zmartwychwstaje przed naszą myślą cała burzliwa przeszłość ziemi słowiańskiej. Duchy Prasłowian wnoszą się nad nami.

Za linią ulic Piotra Chmielowskiego i Sobieskiego ciągnie się ku południowi miasta wysoki brzeg. W górze na jego kraju leży kościół parafialny i magistrat. Korony buków miękną, łagodną zielenią ocieniają ulice i ogrodzińce. Brzeg ten, oddzielający Miasto Dolne od Górnego, jest pierwotnym brzegiem morza Bałtyckiego. Wszystko co leży przed nim ku morzu — to twór osadów rzecznych delty Wisły. Jeszcze przed tysiącem lat Dolne Miasto aż do tego brzegu było dnem pieniających się fal morskich. Wszystko, co leży od brzegu tego w górę ku borom i górcom Sopocko-Oliwskim — to twory dyluwialne, to pozostałość po stopnieniu i odpłynięciu lodowca skandynawskiego. Na każdym kroku, w ogrodach i w lesie widzimy mniejsze i większe, dosyć gładko polirowane, bryły czerwonego granitu. Osypały się one w lawinach kamiennych na strugi lodowca w dalekiej Finlandii i przed kilkudziesięciu tysiącami lat do nas przywędrowały.

Środkiem, jądrem Miasta Górnego jest krzyżowanie się ulic Rokossowskiego i Stalina. W górę od tego miejsca ulicą Pierwszego Maja wrastał pierwotny Sopot w bór. Miasto Górne z dolnym osiedlem rybackim nie miało aż do XIX wieku żadnej łączności. W dole były nędzne chałupy rybaków, zalatujące tranem z wątroby dorszów i w pół nad-

gniłymi śledziami, w górze — wille i zdobne fasady domów, letnie siedziby patrycjuszów Gdańska. Tak było w XVII wieku, kiedy Gdańsk bogacił się zbożem naszych łąnów szumiących i drzewem naszych ciemnych borów.

W drugiej połowie XIX wieku począł Górny Sopot coraz szerszym frontem wrastać w bór i las. Dziś czyni on wrażenie wspaniałego śródgórskiego letniska, powiedzmy gdzieś w zawichrzeniu głuchej puszczy leśnej naszych Karpat. W takim właśnie wspaniałym zawichrzeniu leży Opera Leśna. Najwyższe wzniesienia brzegu Sopockich gór dochodzi do 153 metrów nad poziom Bałtyku; niewysokie ono wydaje się liczbą, ale tym wspanialszy z niego roztacza się widok. Nie będziemy go opisywali, każdy, kto do nas przyjedzie, będzie się nim zachwycał. Powiemy tylko jedno, że n. p. cała Dania, jak długa i szeroka, wśród wód swoich i cieśnin, w zieleni swoich łąk i wzgórz nie ma miejsca wyższego, bo najwyższy „szczyt“ całego królestwa tę mniej więcej osiąga wysokość.

Oglądnijmy teraz geograficzne otoczenie Sopotu z wieży na esplanadzie przed mołem. Widok to niezwykły, jeden z najpiękniejszych w Polsce. Orłowo, Hel i Westerplatte są bliskimi słupami granicznymi wewnętrznego morza. Za nimi ginie otwarte morze we mgle widnokręgu. Po drugiej stronie widzimy grzbiet i bór Sopocko-Oliwski. Morze swym powiewem, las swoim aromatem sprzęgają się tutaj i stwarzają niezwykle rzadko spotykane warunki klimatyczno-zdrowotne. A las tam w dali jest niewymownie piękny. Jak cudownie na tle ciemnego boru świecą jasne połacie łagodnej, nieledwie przezroczystej zieleni buków! Lasy bukowe napęlniają wiosnę Europy Zachodniej niepojętym urokiem. Buk jest drzewem Europy zachodniej, sosna — drzewem północy. W Sopocie zatem, na naszym brzegu, podają sobie dłoń północ i zachód kontynentu w powiewie morza i aromacie sosnowego boru.

Oto synteza topologiczna Sopotu.

II. NAZWA SOPOTU

Przyjezdni, zarówno jak i Sopocianie nazywają miasto nasze w postaci liczby mnogiej — Sopoty. Każdy mówi: „Jadę do Sopot“, „mieszkam w Sopotach“. Wbrew pospolite-

mu rozumieniu rzeczy postać liczby mnogiej nie zgadza się ani z przekazami historycznymi, ani z kaszubską odmianą nazwy naszego miasta. W dokumencie w roku 1289 czytamy ją w pisowni łacińskiej — Sopot. Tak od prawieków Kaszubi nazywali swoje miejsce rodzinne. W tej postaci spotykamy niezmiennie nazwę osiedla przez cały czas istnienia pierwszej Rzeczypospolitej. W dokumencie z XVI wieku czytamy „Sopot“; na mapie dawnego Sopotu z roku 1714 czytamy „ad pagum Sopot“. Forma „Sopot“ utrzymuje się do dnia dzisiejszego w ustach ludu kaszubskiego. Jest to zatem jedynie poprawna forma. Formę tę przyjęła w myśl naszej tradycji historycznej oficjalna mapa taktyczna Polski w podziale 1:100.000. Formę Sopot przyjęło nasze oficjalne nazewnictwo administracji publicznej, a za nią koleje, poczty i t. d. Toteż powinniśmy mówić: „Jadę do Sopotu, mieszkam w Sopocie, ze Sopotem łączą mnie węzły serdeczne“ i t. d.

Nazwa Sopotu jest żywym i drogim sercu naszemu przekazem odległych wieków, spuścizną dziejową czasów, kiedy wyraz sopot zrozumiany był i używany przez wszystkie plemiona słowiańskie. Bo od ujścia Odry do Sudetów i Złatej Prahy, od chłodnych krajów nad górną Wołgą do słowiańskiej Macedonii, kąpiącej się w słońcu południa występują całe dziesiątki Sopotów albo wprost w tej tematowej formie, albo z odpowiednim przyrostkiem. Na obszarze naszego państwa Sopot występuje kilkanaście razy: Sopot na wyspie przy ujściu Odry, Sopocki Majdan w powiecie biłgorajskim, tam również i rzeka Sopot, Sopot — folwark w Radomskim, Sopot — folwark w powiecie niskim, Sopotnia rzeka w Żywieckim, Sopotnica — potok w powiecie nowotarskim, Sopotnik — potok i wieś w powiecie dobromilskim, Sopoty nad Omulewem w powiecie ostrołęckim. Sopotnia góra, inaczej góra Ślęza na południe od Wrocławia była centrum kultu pogańskiego na Śląsku.

Tak nazwa naszego miasta łączy nas nierozzerwalnie z całą Polską, jak długa i szeroka.

Łączy ona nas także z całą Słowiańszczyzną. Bo oto w dalekiej Macedonii nawet — na obszarze kilku tylko powiatów znajdujemy 12 osiedli o nazwie Sopot. Ale

zgoła najciekawsze są dwukrotnie występujące Sopoty w Peloponezie, pod słonecznym niebem Hellady, dokąd je zanieśli słowianie macedońscy w VIII zapewne wieku.

Sopot jest nazwą wodną, jaką pierwotni Słowianie oznaczali potoki lub źródła. W wypadku naszego miasta chodzi o potok, który podmywa prastare grodzisko na północ od miasta. Sądząc z analogii Sopotniej góry na Śląsku, możemy powiedzieć, że nazwa Sopotu związana była tutaj z miejscem kultu naszych pogańskich pomorsko-polskich przodków. Dokoła grodziska i jego potoku powstało osiedle kaszubskie, którego burzliwe dzieje opowiemy w następnym rozdziale.

ZARYS HISTORYCZNY SOPOTU

O przeszłości zamierzchłej Sopotu opowiadają wykopaliska rozpoznane przez naszych archeologów jako należące do kultury łużyckiej, a więc prasłowiańskiej; mówi o niej wczesnosłowiańskie grodzisko w uroczym położeniu Młyna Dolinnego. Mówi w końcu nazwa Sopotu, prastara polska nazwa, powszechna na całym obszarze naszych bratnich plemion. O wczesnych związkach naszego osiedla z morzem i odwiecznym szlakiem Wiślanym opowiadają monety i skarby znalezione u nas; mówią one o szlaku handlowym, który szedł od wybrzeża wzdłuż Wisły, począwszy od Pucka, przez Sopot i Gdańsk do Chełmna i Torunia.

Na światło dziejów wprowadza Sopot, chociaż bezimiennie, założenie klasztoru Cystersów w Oliwie. W dokumencie datowym z 18 marca 1178 roku **Schamborius princeps Pomoranorum** nadaje osiadłym w Oliwie cystersom siedm wsi z wszystkimi należnościami i zapasami. Wśród tych wsi był zapewne i nasz Sopot. Kaszubi rybacy, osiadli tu z prawieku, zaopatrywali cystersów w ryby morskie. Zakon był niemiecki, ale na razie nie wpływało to jeszcze na stosunki plemienne: Kaszubi sopoccy żyli cichym życiem rybackim i twardą codzienną pracą zdobywali w Małym Morzu pożywienie dla siebie i daninę dla klasztoru.

W sto lat po założeniu klasztoru w Oliwie, kiedy już nad dolną Wisłą na dobre rozsiadł się zakon krzyżacki, za-

wiązał on tu wielką intrygę. Krzyżacy domagali się od księcia Mestwina II na podstawie niewiadomo jakich przyrzeczeń ziem pomorskich na zachód od Wisły od Świecia do Gniewu. Pretensje te skwapliwie potwierdził Rudolf z Habsburga. Papież wyznaczył przeprowadzenie rozprawy swojemu legatowi, który spór rozstrzygnął w Tczewie: zobowiązał Mestwina do oddania Gniewu zakonowi oraz części Wielkich Żuław aż do Mierzei. Ponieważ w ziemiach tych cystersi oliwscy mieli dobra ziemskie, Mestwin II wyposażył klasztor w inny sposób. Dokumentem z dnia 5-go marca 1283 zatwierdził darowiznę dla klasztoru 15 wsi, między innymi i nasz Sopot, nazwanym w owym dokumencie w pisowni łaćnińskiej Sopot. Razem z Sopotem darował książę cystersom sąsiednią wieś Brodwin, położoną po stronie północno-zachodniej nad Kamiennym Potokiem. Kilka jeszcze pokoleń Brodwin był wsią oddzielną, ale później połączył się z Sopotem pod jednym sołtysem; nazwa jego nie znikła w niepamięci ludu przechowali ją Kaszubi w nazwie niwy Brodwin, jako cenną spuściznę swoich odległych przodków.

Jako wieś służebna cystersów Sopot łączył nierozzerwalnie swe dzieje z Oliwą. Razem z nią dostał się pod władzę Krzyżaków w roku 1309, razem z nią wrócił pod opiekuńcze skrzydła Rzeczypospolitej w czasie ciężkiej wojny 15-letniej z zakonem, zakończonej „wieczystym“ pokojem toruńskim w roku 1466. Podczas trzeciej wojny Władysława Jagiełły z Krzyżakami 1431 — 1435 Sopot przeżył znamienity epizod. Oto Jagiełło przeprowadził umowę z Czechami taborytami o wspólny najazd na Prusy i wydał hasło wojny z „całą nacją niemiecką“, która wspierała Krzyżaków. Taboryci, słynni w całej Europie pogromcy Niemców, pochodem wojennym doszli do Pomorza i oblegali Gdańsk. Liczyli 5.000 doborowego żołnierza; prowadził ich Jan Czapek. Stanęli pod Gdańskiem na górze Biskupiej. „Było ich tyle, opowiada kronikarz krzyżacki, że na górze wysokiej ukazali się jak chmura“. Gdańsk nie zdobyli, ale zburzyli sąsiedni klasztor w Oliwie. W Sopocie hetman Jan Czapek wkroczył do morza ze swoją drużyną, aby dopełnić symbolu, że tylko morze wstrzymało pogromców Niemców, na wielkim szlaku zwycięstwa Słowian nad Niemcami.

Czesi manierki swoje na naszym brzegu napełnili wodą morską, aby u siebie w dalekiej śródlądowej Pradze mogli opowiadać o żywiołowej mocy polskiego Bałtyku. W drużynie czeskiej był też i zastęp Polaków. Tych w obliczu morza pasowano na rycerzy.

Wiek XVI zaczyna okres Polski mocarstwowej; jest on też okresem dobrobytu dla mieszkańców ujścia Wisły. Bogaci patrycjusze Gdańska budują sobie letnie „rezydencje“ na przedgórzach boru sopocko-oliwskiego. Najpiękniejsze zbudowali w cudownym otoczeniu Sopotu. Przez 200 lat od połowy XVI wieku Sopot był letnią rezydencją i niedzielnym odpoczynkiem Gdańska. Należy pamiętać, że miasta średniowieczne — ciasne i brudne, dziesiątkowane nieraz kilkakrotnie w ciągu jednego pokolenia przez dżumę, były prawdziwym nekropolem. W Sopocie gdańszczanie nie mieli idealne warunki uzdrowiska leśnego na widoku morza. W Sopocie budowali swoje rezydencje dyplomaci i posłowie państw europejskich. Miejsce, gdzie dziś krzyżują się ulice Marszałka Stalina i Rokossowskiego było stolicą dyplomatyczną polskiego Bałtyku. Jeden róg tego miejsca — dzisiejsze numery 783 i 785 ulicy Stalina — był rezydencją hiszpańską. Naprzeciw — gdzie dziś apteka — rezydent hiszpański miał wspaniały park i modną w owych czasach sadzawkę. W przekątni naprzeciw rezydencji hiszpańskiej była rezydencja angielska z parkami i sadzawką w stronę szosy do Gdyni. Za rezydencją angielską, tam gdzie dziś straż pożarna, była rezydencja Danii. Wdół ulicy Rokossowskiego, tam gdzie dzisiaj kościół, na samym skraju Miasta Górnego i na widoku morza była rezydencja francuska z obszernym parkiem. Wszystkie te rezydencje pilnowały żywotnych interesów handlu swojego państwa, handlu z Polską na szlaku wiślanym.

Przy rezydencjach poselskich i wystawnych domach gdańszczan małe domki naszych rybaków Kaszubów na bagniku przybrzeżnym — mapa Sopotu z roku 1914 zaznacza ich zaledwie sześć — wyglądały jak marne chałupy przy pałacach wielkopańskich. Ale z głęboką czeią dzisiaj o tych domkach mówimy, by pod ich omszałymi strzechami, wśród ich zapadłych i przegniłych wilgocią drewnianych ścian

przechowała się nieprzerwanym ciągiem dziejów pomorsko-polska słowiańskość Sopotu.

W pałacach wielkopańskich zapanował wielki gwar, kiedy dyplomaci wszystkich prawie państw europejskich zjechali się do Oliwy w roku 1660, aby sekundować Polsce i Szwecji w układach pokojowych. Nie o samo sekundowanie tu chodziło. Rozgrywano tu grę dyplomatyczną o wysoką stawkę, o wpływy polityczne na wschodzie i północy Europy. Zjazd w Oliwie był prawdziwym kongresem europejskim, pierwszym w historii naszego kontynentu na tak wielką skalę. Misja szwedzka z Magnusem de la Gardie i Benedyktem Oxenstierną na czele zamieszkała w rezydencji angielskiej. Jan Kazimierz i królowa Maria Gonzaga, by uniknąć niepotrzebnych zadraśnień etykiety ze Szwedami, zamieszkali w sąsiednim Karlikowie w dworcu szlacheckim. W Sopocie i w okolicy rozmieścili się polscy dyplomaci: Jan Leszczyński, wojewoda poznański, Jerzy Lubomirski, marszałek, i Mikołaj Prażmowski, kanclerz koronny. Dla braku miejsca dyplomaci umieścili się nawet w chatkach Kaszubów.

Królowa Maria Gonzaga była graczem politycznym nielada zręczności. Kongres i pokój oliwski był triumfem jej partii, jej polityki. Szwedzka misja pokojowa w Sopocie otaczała się przepychem. Dwór królowej prześcigał go splendorem. Wszystkie poselstwa szły w zawody o wystawność i kurtuazję. Cesarz austriacki i elektor brandenburski, Francja, Holandia i Dania — wszyscy roztańczali w Sopocie blaski swoich dworów. Kongres zakończył się triumfem dyplomacji francuskiej. Splendor minął, ale Sopot pozostał rezydencją dyplomatów.

Nieraz widział Sopot jeszcze w czasach późniejszych przed półkolem swojej cichej zatoki fregaty wojenne Anglii, Francji, Holandii, Danii, Szwecji, a potem Rosji. Ujście Wisły było od wieków najważniejszym punktem geopolitycznym całego Bałtyku. Było ono miejscem zainteresowań politycznych Polski i Europy. Wszystkie wielkie wypadki dziejowe miały w Sopocie swoje echo, miały nieraz i bezpośrednią widownię. Wielka wojna północna na początku XVIII wieku zbierała koło So-

potu floty wojenne wojujących mocarstw, wojna o tron polski po śmierci Augusta II zakończyła się dla Sopotu tragedią.

Stanisław Leszczyński, wybrany w roku 1733 jednomyślnie królem, został przez wojska rosyjskie wyparty z Warszawy. Uszedł do Gdańska i zamieszkał w Sopocie w rezydencji francuskiej. Z okien swojego domu widział francuską fregatę, która woziła dla jego stronników amunicję i subsydia pieniężne, widział szwedzką wojenną korwetę, która woziła dla niego młodych szwedzkich oficerów, obeznanych ze sztuką wojenną. Ale nie przedarli się one przez blokadę floty rosyjskiej, a Leszczyński musiał uciec do Gdańska, stamtąd zaś w przebraniu chłopskim dostał się na bezpieczny teren Polski zachodniej. Rosjanie, pewni, że mają już króla w pułapce, widząc co się stało, z zemsty podpálili Sopot. Spłonęły wille i dwory, pałace i rezydencje dyplomatów. Było to w roku 1734. Opat Oliwy, Józef Hiacent Rybiński zapisał w roku 1756, że Sopot *per Moschovitorum exercitum in oppugnatione Gedani plane ruinata et conflagrata* — przez wojska moskiewskie podczas oblężenia Gdańska do cna zburzony i spalony. Ze zdobnych domów patrycjuszki gdańskich nie zostało nic. Zostały tylko w dole kaszubskie chałupy i... kaszubska spuścizna wieków. W roku 1773 było w Sopocie 18 rodzin Kaszubów. Cały Sopot liczył około 400 dusz.

Czas zaboru pruskiego został przerwany przez wojny napoleońskie. Po pogromie Prusaków pod Jeną brygady strzelców i szwoleżerów Dąbrowskiego zajęły Pomorze od Kołobrzegu po Gdańsk. Zająły one także i Sopot. Do Wolnego Miasta Gdańska, utworzonego przez Napoleona, Sopot jednak nie został włączony. Po wojnach napoleońskich zaczęli się tu Prusacy na dobre urządzać. Sopot był w ruinie. Droga z Gdańska prowadziła po sypkich piaskach. Dopiero kiedy w roku 1822 zbudowano murowany gościniec, Sopot zaczął się rozwijać jako kąpielisko morskie. W roku 1830 liczył 640 mieszkańców; zanotowano 460 gości kąpielowych. W roku 1880 mieszkańców było już 3.600, a gości kąpielowych 3739. Do roku 1874 Sopot był wsią; odtąd stał się gminą miejską. W roku 1900 liczył 9056 mieszkańców.



Sopot przed 100 laty

Mocą traktatu wersalskiego włączono Sopot do obszaru „Wolnego Miasta Gdańska“. Granica prowadziła wzdłuż Potoku Granicznego iznaczona była słupem kamiennym z napisem „Versailles“. Słup ten obalili... Niemcy. Warto go widzieć: leży w dole niedaleko morza w korycie potoku. Razem z kamieniem obalili Niemcy swoją bytność przy ujściu Wisły. Wróciliśmy w zmiennej kolejności dziejów. I zostaniemy.

ZAKŁAD RADIO-TECHNICZNY

„O H M“

Sopot, ul. Podjazd 11

Poleca i przyjmuje do naprawy:

Radio-odbiorniki, zegary elektryczne,
aparaty fotograficzne, światłomierze
i inne precyzyjne aparaty pomiarowe.

SPRAWDZAMY EMISJE LAMP RADIOWYCH

Roboty wykonujemy dokładnie, solidnie i terminowo

ZAKŁAD FOTOGRAFICZNY

Foto-Kowalczyk

Sopot, ul. Marsz. Stalina 773 róg Podjazd

WYKONUJE: zdjęcia zakładowe — portrety,
portrety pastelowe — zdjęcia
olejowe oraz prace amatorskie

Przyjmuje zamówienia w terenie.

GALANTERIA ARTYSTYCZNA K. GODLEWSKA

poleca:

porcelanę artystyczną,
wyroby bursztynowe
oraz inne upominki z nad morza

ul Rokossowskiego 50

STOŁÓWKA SPOŁECZNA
» NADMORSKA «

KĄPIELISKO MORSKIE - POŁUDNIOWE
ZAPRASZA WSZYSTKICH NA OBFITE
I SMACZNE POSIŁKI

KUCHNIA WARSZAWSKA

SOPOT

ULICA PREMIERA OSÓBKI MORAWSKIEGO

Wytwórnia Czapek

B. Bem i S-ka
SOPOT, ul. Rokossowskiego 3.

Jadłodajnia

» Zacisze «

SOPOT, ul. Rokossowskiego 29.
Wł. Kratochwill

„Lwowianka”

Wina - Owoce - Pokój do śniadania

M. Polak

S O P O T, ulica Marszałka Stalina nr 754.

Dz. med. Władysław Eliaszewicz

UZDROWISKO SOPOT ZAKŁAD LECZNICZO-KĄPIELOWY

Po wiekach niewoli, poniżeń i udręki powróciły do Macierzy prastare piastowskie rubieże zachodnie, a wraz z nimi i nasze morze wywalczone krwią, potem i znojem polskiego żołnierza i zaprzyjaźnionej bohaterskiej Armii Czerwonej.

W półkolistej zatoce między Gdynią a Gdańskiem — ściele się przed okiem widza przepiękna wypieszczona słońcem i wymuskana falami Bałtyku, plaża Sopotu — perły północnych kąpielisk morskich.

Chroniona od półn. zach. wieńcem lesistych wzgórz przed chłodem wiatrów — a położeniem swym przed wielką falą morską, lśni w promieniach słońca bielą swych piasków — ujęta w ramy soczystej zieleni parków i ogrodów oddzielających ją od morza.

Około 600 m. długi pomost wrzyna się głęboko w morze, dając możność spacerów w atmosferze wolnej od pyłu i kurzu miejskiego a nasyconej parą wodną i chłodnej dzięki znacznemu ruchowi powietrza nad powierzchnią wody. Dla naszego wybrzeża z morzem otwartym ku północy wzgl. półn.-wschodowi wiatrem przeważnie panującym porą letnią jest wiatr półn.-wschodni, rzadziej zaś północny lub półn.-zachodni, natomiast wiatry suche, lądowe zaczynają przeważać dopiero jesienią. Dzięki temu więc stosunki powietrzne u nas są zbliżone raczej do klimatu wybrzeża atlantyckiego, a odmienne i korzystniejsze niż u wybrzeża niemieckiego Bałtyku, gdzie przeważa suchy wiatr lądowy.

SOPOT

INSTYTUT BAŁTYCZNY
w Gdańsku

Biblioteka
Instytutu Gdańskiego

wy. Dla wywczasów i wytchnienia służą powietrze, słońce i woda ze wszystkimi swoimi czynnikami leczniczymi (hartowanie ciała, naświetlania słoneczne, kąpiele morskie...) oraz rozległymi możliwościami sportowymi (sport kajakowy, żeglarski, pływanie, piłka wodna itp.).

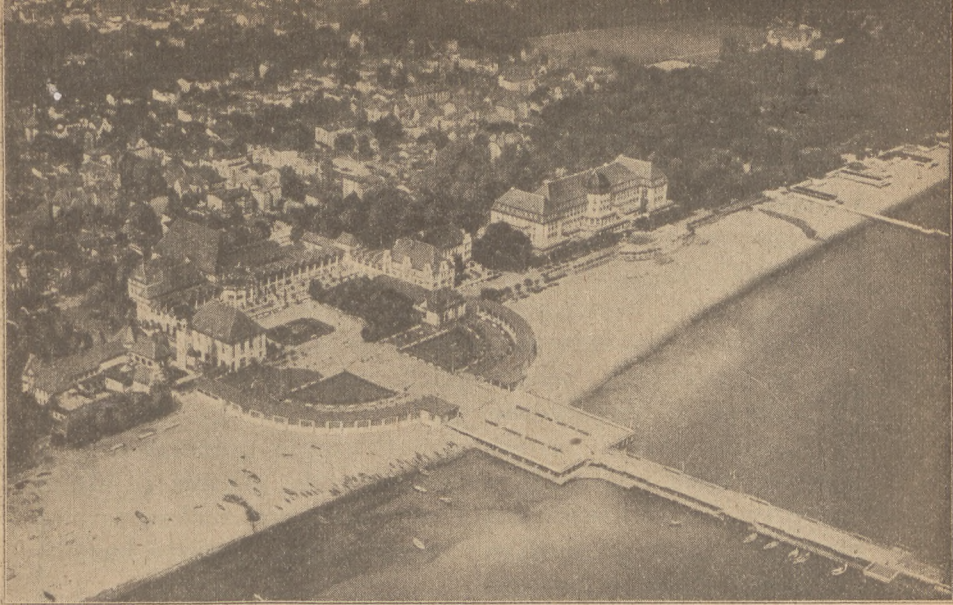
Ogólnie biorąc pobyt nad naszym morzem i chłodne kąpiele morskie, można zalecić osobnikom niedokrewnym i osłabionym po ciężkiej pracy i rekonwalescentom po ciężkich chorobach, dalej skłonnym do przeziębień, celem zahartowania, przy lekkiej postaci schorzeń gruczołowych i przy nieżytych dróg oddechowych.

Od dziesiątek już lat ściągają tutaj tysięczne tłumy nie tylko dla wytchnienia jedynie, zabawy i rozkoszowania się precudną plażą i kąpielami morskimi, ale tradycja Sopotu — kąpieliska morskiego łączy się ściśle z tradycją jego, jako uzdrowiska o wielkich walorach i szerokich możliwościach leczniczych.

Na tle opisanej panoramy — tuż nad brzegiem morza, w samym sercu nadmorskiej dzielnicy Sopotu — wznosi się okazały budynek zakładu leczniczo-kąpielowego zarządu miasta Sopotu.

Po usunięciu uszkodzeń i braków powstałych w związku z wypadkami wojennymi, zakład ten dzięki szerokiej skali zabiegów kąpielowych — stojących do dyspozycji chorych — stanie w szeregu ważnych i pożytecznych ośrodków leczniczych naszego wybrzeża, dając możność pobierania nawet skomplikowanych zabiegów leczniczych, bez oddalania się od miejsca pracy i wysokich kosztów pobytu w zdrojowisku.

Na plan pierwszy wysuwają się kąpiele morskie, ogrzewane do temperatury wskazanej sprawą chorobową i stanem ogólnym kuracjuszy. Impregnowanie tych kąpeli kwasem węglowym lub tlenem — stosownie do przepisu lekarskiego — rozszerza znacznie ich wskazania lecznicze, gdyż poza schorzeniami przewlekłymi na tle reumatycznym mięśni, stawów i nerwów obwodowych, znajdują uprzywilejowane zastosowanie przy schorzeniach mięśnia sercowego, wyrównanych wadach serca, nerwicach serca i naczyń krwionośnych.



Sopot w dobie obecnej z lotu ptaka

Chłodne kąpiele morskie są bowiem przeciwwskazane przy miażdżycy tętnic, wadach zastawkowych serca, uszkodzeniu mięśnia sercowego, nadciśnieniu, przy padaczce, schorzeniach przewlekłych jelita cienkiego i grubego, dalej dla dzieci wątłych i 1⁰/₀ chorych na żółty (skrofuloza).

Kąpiele borowinowe stosowane w zakładzie należą do rzędu borowin siarczano-żelazistych, a są rozrabiane i przygotowywane do użytku chorych przy pomocy wody morskiej. Dzięki swym właściwościom chemicznym i fizycznym są bardzo skuteczne przy leczeniu przewlekłych schorzeń reumatycznych, stawów i mięśni, stanów przewlekłych zapalnych nerwów obwodowych (ischias, lumbago), schorzeń kobiecych pod postacią przewlekłych stanów zapalnych i zaburzeń gruczołów jajnikowych, a także jako leczenie następowe po złamaniach, obrzęków okostnych, pozapalnych i wysięków, jakoteż zaburzeń przemiany materii jak dna (artretyzm) i otyłość. Kąpiele borowinowe są również stosowane ściśle wedle wskazań lekarskich jako kąpiele pełne, półpełne, nasiadówki i częściowe t. j. nożne lub ręczne, dalej pod postacią, okładów borowinowych

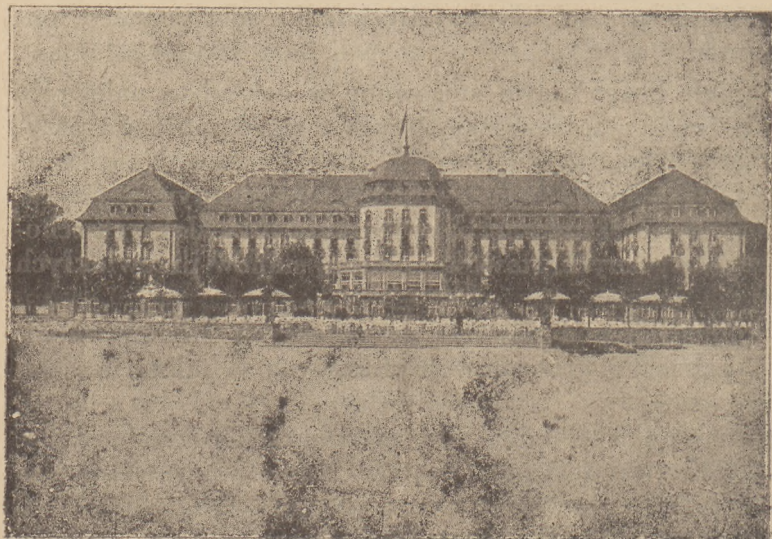
w woreczkach i jako opakowania borowinowe poszczególnych organów przez bezpośrednie nałożenie borowiny na nie.

Do leceń schorzeń kobiecych służą nadto gorące przestrzykiwania lecznicze wodą morską, oraz borowina stosowana dopachwowo na wzór Krynicy. Oddział zabiegów hydropatycznych oraz kąpiele elektryczne stoją do dyspozycji dla ludzi osłabionych, z wyczerpanym systemem nerwowym i przy nerwicach układu wegetatywnego.

Inhalatorium zainstalowane przy zakładzie, uzupełnia przy przewlekłych schorzeniach górnych dróg oddechowych leczenie klimatyczne.

Ponadto łaźnia parowa z możliwością pobierania masyży ogólnych i specjalnych leczniczych, jakoteż pijalnia rozmaitych wód krajowych i zagranicznych zaokrągła obraz tych szerokich możliwości leczniczych zakładu leczniczo-kąpielowego w Sopocie.

Dzięki więc temu, obok lecznictwa klimatycznego t. j. korzystania z powietrza, słońca i wody — w tym najpiękniejszym kąpielisku morskim, zaistniały możliwości korzystania na miejscu ze skomplikowanych i nie dla wszystkich w innych warunkach udostępnionych metod lecznictwa zdrojowiskowego.



„Grand-Hotel” w Sopocie

F. O. R. T.

Aparaty Fotograficzne. Aparaty Radiowe

K u p n o

Sprzedaż

Naprawa aparatów fotograficznych
i maszyn do liczenia

SOPOT, Rokossowskiego nr 37

Warsztaty Napraw Radiodbiorników

ELEKTRO - TON

SOPOT, ul. Marsz. Stalina nr 797.

Szybka i fachowa naprawa. Badanie emisji lamp radiowych. Montowanie urządzeń przeciwzakłóceń. Porady fachowe. Urządzenia dźwiękowe oraz sprzedaż i kupno odbiorników i części radiowych.

Najwyższa jakość, za najniższą cenę to

ELEKTRO - TON

SOPOT, ul. Marsz. Stalina nr 797.

Ryby żywe i wędzone, śledzie oraz przetwory rybne

p o l e c a

Spółdzielnia Rybacko — Przetwórcza

„Rybak”

z ogarn. odpow. w Gdańsku

z tymczasową siedzibą

w Sopocie

ul. Rokossowskiego 6a tel. 51-424

SKLEP RYBNY

z magazynem i chłodnią

ul. Rokossowskiego nr 23.

Telefon nr 51-334

Poza tym składy rybne w Oliwie, Gdyni,
Kościerzynie, Kartuzach, Wejherowie i Gliwicach.

Skład Papieru

Materiałów Piśmiennych i Galanterii

„Ste-Mar”

Jerzy Markowski i Ska Sopot, ul. Rokossowskiego nr 29.

Cukiernia-Piekarnia

P. Gajewski

Sopot, ul. Rokossowskiego 17

Telefon 511-35

Jadłodajnia

„Piekietko”

A. Grajewski i S-ka

Kuchnia warszawska - Ceny najniższe

SOPOT, ul. Podjazd nr 2

Mgr Roman Kachlicki

ŻYCIE KULTURALNE SOPOTU

Piękne położenie Sopotu, miasta-ogrodu, łączącego portowe centra, Gdańsk i Gdynię, jego kuracyjne otoczenie z wielką i nowoczesnie urządzoną plażą i panoramą lesistych wzgórz sopocko-oliwskich, stwarzają korzystne warunki dla rozwoju kultury i sztuki w tym środowisku. Liczne grono pierwszorzędných artystów i literatów, którzy osiedli w Sopocie, wytwarza odpowiedni klimat dla pielęgnowania sztuki i jej umiłowania przez najszersze warstwy społeczne.

Na czoło kulturalnych instytucyj, działających w Sopocie, wysuwa się orkiestra symfoniczna Filharmonii Bałtyckiej pod dyrekcją prof. Zdzisława Turskiego. Jej organizacja rozpoczęła się w czerwcu 1945 r. Miejska Rada Narodowa miasta Sopotu wyraźnie doceniła znaczenie tej kulturalnej placówki dla Wybrzeża i uchwaliła w dniu 17-go lipca ub. r. poważną subwencję w kwocie 70.000 zł. miesięcznie, oraz przydzieliła szereg kamienic na mieszkania dla członków orkiestry. Obecnie finansowej pomocy dla Filharmonii Bałtyckiej udziela wyłącznie Państwo. Inauguracja sezonu koncertowego odbyła się 29 września 1945 r. i do czerwca 1946 r. urządzono 22 koncerty symfoniczne pod kierownictwem Zdzisława Turskiego i kapelmistrzów Bohdana Wodiczki i Jana Łukaszewicza. Liczbę tych koncertów należy pomnożyć trzykrotnie, albowiem każdy koncert bywa powtarzany w Gdańsku i Gdyni. Gościnnie dyrygowali dotychczas dr Zygmunt Latoszewski z Poznania i Zdzisław Górzński z Łodzi. Z solistów występowali

pianiści: Jan Ekier, Stanisław Szpinalski, Jan Hoffman, Zbigniew Drzewiecki, Jan Bereżyński, Zygmunt Lisicki, Jan Gorbaty, Stanisław Staniewicz, Stanisław Bielicki, Mieczysław Wróblewski. Skrzypkowie: Irena Dubiska, Tadeusz Wroński, Franciszek Jamry, Henryk Palulis, Anita Romanowska-Radzka. Edward Sienkiewicz wiolonczelista, Edmund Wojakowski, flet, Józef Tutlewski, obój. Śpiewacy: Maurycy Janowski i Maria Bojar-Przemieniecka. Współdział 20 solistów i 5 kapelmistrzów w jednym sezonie koncertów symfonicznych, to wyraźny dowód, jak bardzo ruchliwie tętni życie muzyczne na gdańskim Wybrzeżu z centralą w Sopocie.

Liczne recitale słynnych artystów podnoszą kulturę miasta i jego autorytet. Na sopockiej estradzie koncertowali: Stanisław Lewiński, Władysław Walentynowicz, Czesław Kaczyński, Stefan Herman, Witold Krotkiewski, Leopold Herman, Oskar Ruppel, Gotfryd Melech, Krystyna Jastrzębska, Nina Maro, Zofia Massalska, Lucyna Szczepańska, Kazimierz Czekotowski, Zbigniew Rawicz, Tola Mańkiewiczówna, Irena Jęsiakówna, Franciszek Łukasiewicz, Aleksander Walczak, M. Śmilgin, Irena Wodiczko, oraz liczne dalsze grono artystów, którzy brali udział w przeróżnych imprezach.

W Sopocie istnieje Gdański Instytut Muzyczny z oddziałami we Wrzeszczu i w Oliwie. Szkoła ta gromadzi wielu uczniów i posiada zdolne i ambitne grono pedagogiczne. Na czele instytucji stoi dyrektor Władysław Walentynowicz.

Opera Leśna, jaką posiada miasto Sopot, jest wymarzoną areną dla urządzania wspaniałych przedstawień i koncertów na wolnym powietrzu. Idealna akustyka, szczególnie wieczorem, bajkowe otoczenie, gra światła i cieni, wytwarzają nastrój sprzyjający wnikanii sztuki w głąb duszy ludzkiej. Rozmiary sceny wynoszą około 100 m. kw., scena jest oddzielona od widowni rozsuwaną na szynach ścianą z zieleni 125 m długą i 8 m wysoką. Widownia mieści ponad 5000 publiczności. Wielkie widowiska artystyczne, propagujące sztukę polską, festiwale muzyczne i tańca mają tutaj w sezonie letnim najlepsze swoje miejsce.

Sopot, to perła gdańskiego Wybrzeża. Tutaj koncentruje się nie tylko ruch muzyczny, ale działa także Związek Zawodowy Muzyków R. P., Oddział Związku Literatów Polskich, Literacki Klub Wybrzeża, Teatr Dramatyczny pod kierownictwem dyrektora Gąssowskiego, Związek Plastyków, Państwowa Wyższa Szkoła Sztuk Pięknych pod dyrekcją prof. Strzałeckiego, Instytut Bałtycki. W krótkim czasie otworzy swoje podwoje Miejska Biblioteka Naukowa, która już w ubiegłym sezonie jesienno-zimowym urządziła piękny cykl 22 popularno-naukowych odczytów ze wszystkich dziedzin wiedzy, zapraszając do współpracy wybitnych ludzi nauki. Podobną rolę zaczyna spełniać Okręgowa Biblioteka Pedagogiczna Kuratorium O. S. Gdańskiego, posiadająca już około 1000 poważnych dzieł naukowych. Siedem wypożyczalni książek zaspokajają głód beletrystyki.

Literaci Wybrzeża urządzają w Sopocie liczne wieczory, poświęcone żywemu słowu polskiemu w prozie i poezji, które gromadzą zawsze chętnych słuchaczy. Słynnych „czwartków literacko-artystycznych“ u prof. Feliksa Smosarskiego odbyło się 25.

Gimnazja i Licea ogólnokształcące i zawodowe, szkoły powszechne, różne szkoły wieczorowe i kursy, kształcą młodzież dla nowej, demokratycznej Polski. W Sopocie nie ma taré i próżnych dyskusyj, wszyscy pracują ochotnie, w miarę swoich sił i uzdolnień, zdając sobie sprawę, że bastion nadmorski wymaga koordynacji wszystkich poczynań, by ziemię tę politycznie i kulturalnie na wieki związać z Macierzą.



„WARSZAWIANKA“

KAWIARNIA – RESTAURACJA

S O P O T

SOBIESKIEGO 9

Codziennie dancing

OGRÓDEK
OBIADY KOLACJE



DANIA KLUBOWE

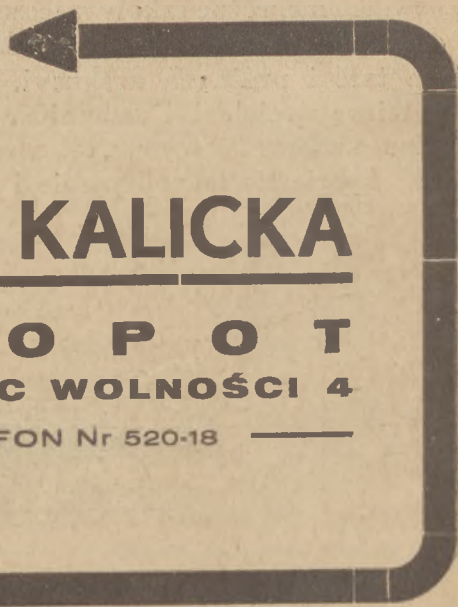
BUFET ZAOPATRZONY

Specjalność przyjęcia zbiorowe — pokoje klubowe

HURTOWNIA

ARTYKUŁÓW

KOLONIALNYCH



N. KALICKA

S O P O T

PLAC WOLNOŚCI 4

TELEFON Nr 520-18



ALBATROS

Spółdzielnia Przem-Rybacka

Sopot, Kościuszki 64

p o l e c a



Ryby świeże, wędzone, Konserwy

Sklepy własne:
Gdańsk-Jana z Kolna 7
Sopot - M. Stalina 724



Księgarnia Społeczna

SOPOT, ul. M. Stalina 774

poleca książki dla szkół powszechnych i średnich, książki naukowe, fachowe, powieściowe, bajki, nuty, utwory sceniczne, słowniki, samouczki, żurnale, czasopisma i gazety.

●
**Sprzedaż artykułów
szkolnych i biurowych**

●
Największa na wybrzeżu wypożyczalnia
książek **czynna codziennie**

telefon
52-074

Janusz Rycklewski

TEATRUM TAM STOI — DRAMATIS

Sta viator! Zatrzymaj się pielgrzymie. Nim sandał z nóg swoich zdejmiesz, nim obmyjesz zapotniałe wieloletnim nie-doborem oblucji morskich ciało, zocz wpierv jaki cię wi-dnokrąg otacza.

Wiemy, że na geograficzną patrząc mapę, kalkulując sobie najprzyjemniejsze spędzenie ferii, zatrzymasz oczy na Sopocie. Nie nowina to.

Więc dalej. Stroczyłeś lary i penaty w jeden neseser podróźny, klnąc na czym świat stoi, przyjechałeś wreszcie.

Potknięciem o pierwszą wyrwę w bruku i godnym wyróżnieniem Ibm w mur przywitałeś się z Sopotem. Co potem? Potem, rozcierając guziol wielkości kurzego jaja (3 razy droższe niż w centrum kraju) przeszedłeś się w poszukiwaniu locum. Niczego sobie zajęcie. Zwłaszcza jeśli się ma astmę lub podparaliżowane nogi. Kuracyjna miejscowość. Wiadomo!

W poszukiwaniu mieszkania można się wykurować na śmierć. Cóż! jod w powietrzu i jad w sercu.

Więc kiedy ci ten jad zacznie tak naprawdę „na-doja-dać“, spiekota zesmarzy ci wargi, a neseser podróźny nadwyręży prawicę — spocznij w cieniu czterech tajemniczych liter: T. D. W. G., które urzekną cię na trzy kroki przed przepastną tonią wody dziwnie nazwanej Bałtykiem.

Więc wracając z mola (każdy ma swego mola, który go gryzie) ulica, która wiodzie od Kasy do Opery, Leśnej



zatrzymasz się przed maską symbolizującą personam dramatis, poczem wyrzekłszy sezamowe zaklęcie „to tu!” śmiało podejdiesz do kasy.

Mówię ci. Wszystkie sklerotyczno-artretyczne, sknerskie dolegliwości odejdą jak ręką ujął.

Na pięterku, w milej dla oka sali fornierowanej mieści się przybytek sopockiej sztuki scenicznej.

Jeśli więc jest smakoszem (a jesteś, bo jakżeby inaczej) sceny, to spróbuj zeskrobać ze ścian owego locum tynk rodzimych sztuk, których polskie słowa rozbrzmiały w zeszłym roku po raz pierwszy. A jak to było opowiem. Posłuchaj:

W kwartał po kapitulacji „niezwyciężonych z nad Sprewy“ w połowie sierpnia 1945 r. został powołany do życia przez Ministerstwo Kultury i Sztuki Teatr Dramatyczny Województwa Gdańskiego konwencjonowany przez ZASP, którego zorganizowanie i prowadzenie powierzono Aleksandrowi Gąsowskiemu. A było to dzieło niełatwe. Aktorów trzeba było ściągać z całej Polski, reżysera brak

I mimo, że wiele municypalnych obietnic dotyczących mieszkań, przydziałów e. t. c. niedopisało, cały zespół jak jeden trwał na posterunku.

Inauguracją sezonu było „Jutro” Conrada-Korzeniowskiego, przedniego polskiego marynisty. Próby tej sztuki odbywały się podczas jesiennej nadmorskiej słoty przy braku okien i powyrywanych drzwiach.

Przewycięzając jednak przeszkody lokalowe i finansowe, z każdą premierą podnosi się poziom artystyczny widowisk, widoczny tak w grze aktorów, jak i w dekoracjach. Po „Jutrze” idzie „Powrót Mamy” Jasnorzewskiej-Pawlikowskiej, „Ich czworo” Gabrieli Żapolskiej, „Szkarlatne róże” Aldo De Benedeti’ego, poczem clou sezonu „Grube ryby” Bałuckiego, wystawione eksperymentalnie w grotesce tak dekoracyjnej, jak i reżyserskiej.

Po Bałuckim Teatr wystawił „Macierzyństwo Panny Jadzi” Śliwiny, które zdobyło pełny sukces artystyczny i prasowy, czego dowodem wzrost frekwencji, poczynający się od kilku sztuk wstecz z 35 do 75%.

Poza tym w T. D. W. G. odbyło się szereg wieczorów literackich, bajek dla dzieci oraz dwa montaże literacko-muzyczne, z których „Prawo do śmiechu” zyskało poklask niejednej sceny na Wybrzeżu. Ogólnie dano 200 przedstawień dla przeszło 50.000 widzów, z czego 10% bezpłatnych rekrutowało się ze sfer robotniczych i drobno-urzędniczych. Do wkładu społecznego tej placówki dodać należy kilka charytatywnych przedstawień dla chorych żołnierzy w szpitalach wojskowych, dla „Domu dziecka” i dla Związków Zawodowych.

Lecz nie na tym koniec. Dopełniając szczytnej misji szerzenia żywego słowa 30 wyjazdów w teren do miast m. in. Gdańsk — Wrzeszcz, Wejherowo, Słupsk, Starogard, Malbork, Elbląg i Lembork.

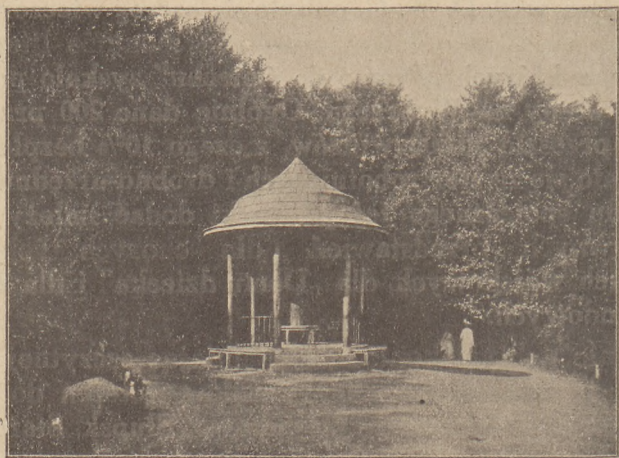
O ile idzie o repertuar najbliższy, na deskach scenicznych znajdzie się Fredro i Szaniawski. Dalej, wyzyskując siły operetkowe tutejszego zespołu, Teatr ma zamiar wystawić przede wszystkim dla kuracjuszków jedną z niegranych dotąd po wojnie komedię muzyczną. Chwilowo jednak o tym sza!

Zeskrobaliśmy tynk ze ścian lamusa, na których osiadła wielomiesięczna siejba słów polskich, jako zaczyn naszego powrotu nad Bałtyk.

Przechodniu! nie samą plażą żyje człowiek. Nie samymi bałwanami otacza. Wracając z nad morza, którego urok przenosi na płaszczyznę sztuki, zajdź na Rokossowskiego 39 — 41 tłumacząc sobie magiczny skrót T. D. W. G. na: (T)o (D)ła (W)as (G)oście!

Witamy!

Sopot, w maju 1946 r.



TROCHE DOBRYCH RAD

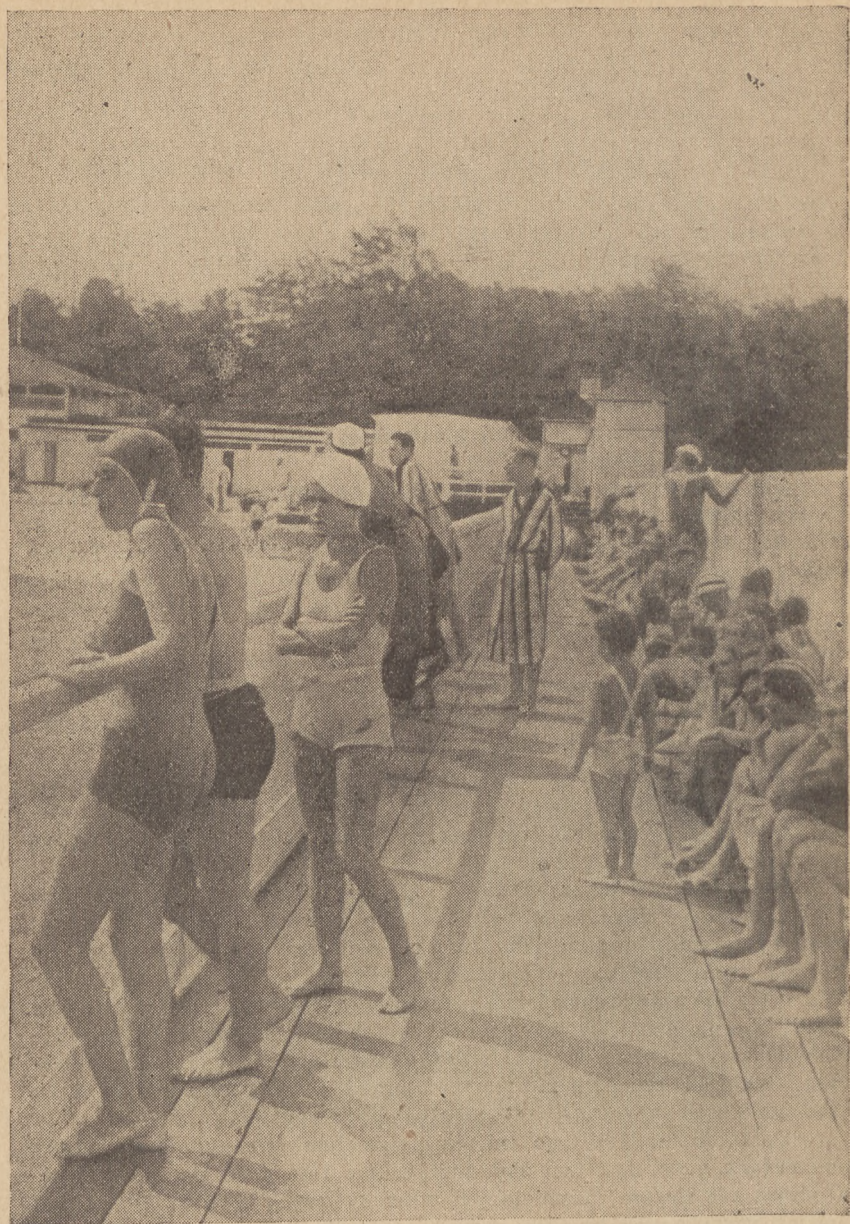
„Przewodnik po Sopocie” byłby bardzo lichym przewodnikiem, gdyby poza szeregiem praktycznych informacji, nie zawierał również garści dobrych rad i wskazówek.

Już nieboszczyk Stańczyk wiedział, że najwięcej jest na świecie lekarzy, spieszących z dobrą radą dla swych bliźnich, jak w owej stańczykowej dobie uczynić, aby bez dentysty zęby przestały boleć. Trudno się więc pogodzić wprost z tą myślą, aby przybysza do Sopot, który zakupi „Przewodnik”, pozostawić zupełnie samopas. Jest przecież najzupełniej możliwym, że taki obywatel, co się przez cały rok obywatel, aby do Sopotu przyjechać, nie będzie miał najmniejszego interesu do Zarządu Miejskiego, nie będzie potrzebował wzywać straży pożarnej, będzie cierpiał na wodowstręt i bez ogłoszenia, samym węchem się kierując, od razu trafi w objęcia jednego większego pod śledzika.

Na podstawie powyższego głębszego wniknięcia w sprawy naszych bliźnich, widzimy najzupełniej jasno, że są potrzeby ludzkie i zapatrywania, które należy uwzględnić w specjalnej naukowej, rzeczby się chciało, dysertacji.

Weźmy np. parę zakochanych. Jak wiadomo miłość jest uczuciem nieobliczalnym. Najrozumniejsi ludzie nim ogarnięci popełniają nawet takie wykroczenie przeciw własnemu oczywistemu interesowi, że się żenią, aby tego przez całe życie żałować. Poza tym obserwacja uczy, że takie pary bywają usposobione wyraźnie aspołecznie. Denerwuje ich wprost obecność trzecich osób, nawet ich spojrzenia. Koniecznie chcą być sami, aby wyczytywać w głębi swych ocz (zakochanym oczy się pogłębiają i stają się czytelne, niczym tzw. „woły” na plakacie) wzajemne ku sobie inklinacje.

Ludzi, dotkniętych tego rodzaju cierpieniem psychicznym nie należy kierować na molo. Jest tam zbyt przejrzyście i za dużo się kręci spacerowiczów, nie zawsze rozumiejących potrzeby swych bliźnich. Nie można również zakochanych posyłać codzień na plażę, lub zgoła do łązienek. Wprawdzie uczenie pływania jest sportem bardzo miłym dla pici brzydszej, ale piękna nie zawsze ma do niej ochotę w zbyt licznym towarzystwie. Z tego powodu radzimy odwiedzanie plaż dalszych w kierunku Orłowa lub Jelitkowa.



Plaża jest jednak w omawianych wypadkach raczej półśrodkiem. Dusze ludzkie, aby wznieść się w obłoki, potrzebują stanąć na wyżynie choćby z tego powodu, że będzie im bliżej. Otóż Sopot jak wiadomo już uważnemu Czytelnikowi naszego „Przewodnika”, jest górzysty i wznosi się koło Opery Leśnej na 150 metrów w górę. Okolice ta jest porośnięta pięknym lasem, co jak wiadomo, sprzyja kademu natchnieniu, a nawet i uniesieniu. Oczywiście, mamy tu na myśli uniesienie w ramionach, o ile obiekt nie jest zbyt ciężki i nie przekracza lat 40-tu, po których życie zaczyna się od początku, tj. od bezgrzeszności.

Nie należy nas pomawiać o jakieś uprzedzenie do wieku naszych Czytelników i Czytelniczek. Każdy wiek ma swoje prawa i swój wdzięk. Świat bynajmniej nie jest stworzony dla osób około lat dwadzieścia i wagi 50 kilogramów bez opakowania. Kto przekracza te cyfry dwa razy, może być też pożyteczny. Wyobraźmy sobie bowiem, że w celach zezacuplenia osobnik taki wchodzi do wody. Bałtyk wtedy wyraźnie wzbiera i nawet w najbardziej beźmięśny dzień na przekór bezsilnej władzy staje się podobny do rosółu z kropelkami tłustości po brzegach talerza.

Jeśli już jesteśmy przy tym temacie i omawiamy stosunek kąpielni do wieku kąpiących, nie od rzeczy będzie przypomnieć stary, ale cziogodny dowcip Kornela Makuszyńskiego na temat pewnej rozmowy podsłuchanej na plaży. Miała ona przebieg następujący:

— Czemu Pani się nie kąpie?

— Moja pani! W moim wieku! Dla kogo? Dla kogo?

Skończmy jednak z wodą i zabierzmy się lepiej do jej zdrobniałej formy. Jak wiadomo „wódzia grzeje, wódzia chłodzi, wódzia nigdy nie zaszkoździ”. Henio Zbierzchowski ponadto zawsze twierdził, że wódka, pita w miarę, nie szkodzi nawet w największych ilościach.

Jeden ze starszych mędrców w tej dziedzinie, obywatel Sopotu od roku, uważa, że jeśli się chce pić, trzeba mieć do tego talent. Z naszej strony twierdzimy, że dopiero cocktail z dobrze wymieszanych powyższych trzech aforyzmów może zadowolić wybredny gust przybyśza do Sopotu. Nie możemy bowiem sobie wyobrazić, aby do perły naszego Wybrzeża przybywał na sezon tak nieukwalifikowany pijak, któremu np. za daleko jest do Bałtyku w Sopocie i wolałby być bliżej np. w Rydze.

Gdzie w Sopocie można pić wódkę, gdzie ją pić należy i jak trzeba się przy tym zachowywać? Porą dnia nie mamy zamiaru nikogo ograniczać. Jeśli się kto spokojnie zachowuje, może zacząć już o 7 rano i skończyć o następnej siódmej, po czym wolno mu iść spać wszędzie z wyjątkiem ławek na molo, piasku na plażach i cudzych łózek.

Umówimy się ponadto, że przy picu tego nektaru inonopolowego będziemy zachowywali pewien ceremoniał. Nie wypada więc np. pić wódki w spodenkach kąpielowych w restauracji w śródmieściu. Nie należy również do zwyczajów wielkiego świata, aby przyjąć na plażę, ściągając marynarkę ze siebie, a suknię z połowicy, wytrąbić pół litra pod puszkę szynki od ciotki UNRRY i następnie puszkę zostawić w piasku, a butelkę rozbić przy brzegu. Wprawdzie tak pijący nie zdejmują butów i żadne im zranienie o puszkę, czy o skorupy z butelki nie grozi, jednak

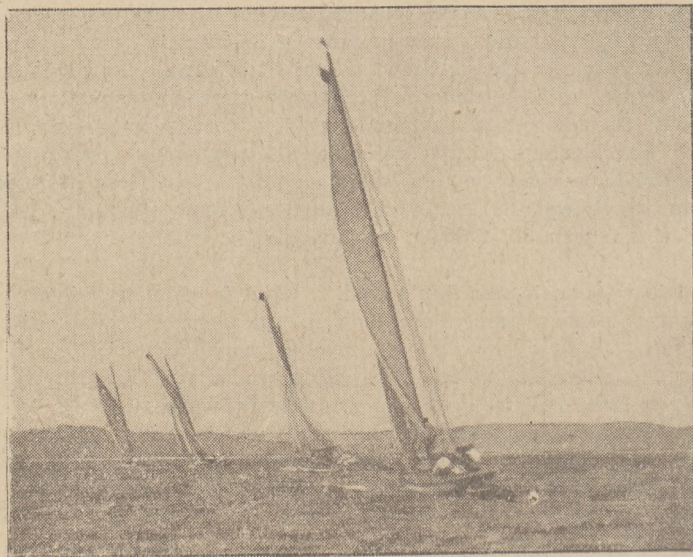
ich przyjemność, że to się stanie drugiemu, bywa zaćmiona ich stanem alkoholowym. Takie figle przemiłe należy, naszym skromnym zdaniem, robić na trzeźwo i bez niepotrzebnego wydatku. Kawałek szkła nie jest trudno znaleźć i po zagrzebaniu go w piasku można już spokojnie grać w totalizatora: nadepnie, czy nie nadepnie, zrani się czy się nie zrani.

Nasze dobre rady, bez zamiaru z naszej strony, zostały rozplano- wane według hasła: kobieta, wino, śpiew. O dwóch częściach mówili- śmy już wyczerpująco. Pozostaje nam już tylko kwestia śpiewu.

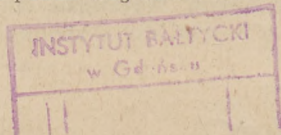
Pod tym ostatnim względem jesteśmy w nielada kłopotcie. W uzdro- wiskach panowała taka moda, że się śpiewało tylko u siebie w domu, tylko przy zamkniętych oknach, tylko od 8 rano najwcześniej do 10-ej wieczór najpóźniej i o ile możności nie chórem. Przepisy te są oczywi- ście przestarzałe i Zarząd Miejski ma zamiar je zmienić. Będzie wydane zarządzenie, aby śpiewać było wolno tylko na ulicach, tylko przy otwar- tych oknach, tylko chóralnie, tylko od 10 wieczór do 6 rano i wyłącznie, pod wysoką karą, możliwie fałszywie. Stosujący się do tego zarządzenia będą nagradzani gratis jazdą do Sopot na Sylwestra i niemniej gratisową co najmniej półgodzinną kąpielą u samego końca mola. Aby się nie przeziębili, kąpać im się będzie wolno w paltach a nawet i we futrach.

Ponieważ każda rzecz, nawet najnudniejsza, musi kiedyś dobiec końca, kończymy i my ze swej strony wybór naszych rad, w przekonaniu, że nikt mądrzejszych nie wymyśli.

S.



Jak ptaki ponad wzgórzami fal...



Café „Molo”

Najpiękniejszy widok na morze z Café „Molo”

*Kawa, herbata, zimne i ciepłe napoje, przekąski
od rana do wieczora. Fachowe kierownictwo.*

Hurtowa i detaliczna sprzedaż artykułów

spożywczo-kolonialnych

S. Stolarski

SOPOT, ul. Marsz. Stalina nr 795

Sklep Spożywczo - Kolonialny



Zofia Kowalska

Sopot, ul. Marsz. Stalina 795.

Pracownia obuwia

„ROMAN”

Sopot, ul. Marsz. Stalina 805.

Spółdzielnia „Samopomoc Chłopska”

SOPOT, ul. Marsz. Stalina nr 782. Telefon 5-17-76

Sklepy ulica Marsz. Rokossowskiego	2.
„ „ „	21.
„ „ „ Stalina	821.
„ „ „ Grunwaldzka	34.
Piekarnia ul. Marsz. Stalina	782.

Państwowa Centrala Handlowa
Oddział Gdański



SOPOT, ul. Kościuszki nr 23. Telefon 521-94
SKLEP HURTOWY - Pl. Wolności 7-9 tel. 521-93

Piekarnia
Cukiernia

B. JANKOWIAK

SOPOT
ul. Marsz. Stalina nr 807.
Telefon 513-40

JADŁODAJNIA

Józefa Wójcik

SOPOT
ul. Marsz. Rokossowskiego nr 13.

Najpiękniejszy widok na morze
ze wzgórza o wysokości 150 mtr.

Restauracja i Kawiarnia

„Strzelnica”

przy Operze Leśnej

Pokoje bridge'owe – Kuchnia warszawska

Dancing w sobotę i niedzielę

Sopot, ul. Moniuszki

Geny przystępne.

Geny przystępne.

SZKOLNICTWO W SOPOCIE

SZKOLNICTWO POWSZECHNE.

I. Szkoły Powszechne.

- Szkoła Nr 1 ul. Marsz. Stalina 751.
- „ Nr 2 ul. Kasprowicza 10.
- „ Nr 3 ul. Wejherowska 1.

II. Przedszkola.

- Publiczne Przedszkole Nr 1 ul. Chopina 16.
- „ „ Nr 2 ul. Kilińskiego 12.
- „ „ Nr 3 ul. Curie-Skłodowskiej 10.
- „ „ Nr 4 ul. Gdyńska 20.
- „ „ Nr 5 ul. Powstańców Warszawy 79.
- Miejskie Przedszkole ul. Marsz. Stalina 751a.
- „ „ ul. d-ra Majkowskiego 25.
- „ „ ul. Czerwonej Armii 58.

III. Domy Dziecka.

- Państwowy Dom Dziecka ul. Kilińskiego Nr 1.
- „ „ „ ul. Emilii Plater 1.
- „ „ „ ul. Emilii Plater 7/9/11.

SZKOLNICTWO ŚREDNIE.

I. Szkoły ogólnokształcące.

- Państwowe Męskie Gimnazjum i Liceum im. Bolesława Chrobrego,
ul. Grunwaldzka 16/18.
- Państwowe Żeńskie Gimnazjum i Liceum im. Bolesława Chrobrego,
ul. Grunwaldzka 16/18.

II. Szkoły Zawodowe.

- Państwowe Koedukacyjne Gimnazjum Kupieckie i Liceum Handlowe,
ul. Kościuszki 18.
- Kurs handlowy wieczorowy przy Liceum Handlowym.
- Kurs „Oświata Dorosłych” (w zakresie Szk. Pow. przy Szkole
Powszechnej Nr 1).
- Kurs dokształcający — Komenda Milicji Obywatelskiej.
- Kurs dokształcający — Komenda Milicji Morskiej.
- Państwowe Gimnazjum Krawieckie, ul. Głowackiego Nr 10.
- Państwowe Kursy Galanterii, ul. Głowackiego Nr 10.
- Państw. Szkoła Przynsposobienia w Gospodarstwie Rodzinnym, ul.
Głowackiego 10.
- Gdański Instytut Muzyczny, ul. Obr. Westerplatte 16.

SZKOLNICTWO WYŻSZE.

Wyższa Szkoła Sztuk Pięknych, ul. Obr. Westerplatte 24.

K i n a.

„Bałtyk” ul. Rokossowskiego.

„Polonia” ul. Rokossowskiego.

T e a t r y.

Teatr Dramatyczny Woj. Gdańskiego pod dyr. Aleksandra Gąsowskiego, ul. Rokossowskiego 39/41.

Filharmonia Bałtycka (dyr. Zbigniew Turski), ul. Chopina 16.

O p e r a L e ś n a.

ORGANIZACJA ZARZĄDU MIEJSKIEGO M. SOPOTU:

Zarząd Miejski m. Sopotu, ul. Kościuszki 26, tel. 52-151.

Parter:

Wydział Aprowizacji i Handlu:

Naczelnik Wydziału Aprowiz. i Handlu, pokój 20—21, tel. 245.

Dział Planowania, pokój 23, tel. 276.

Referat Inspekcji i Kontroli, pokój 19.

Dział Kartkowy, pokój 10, tel. 240.

Dział Handlowy, pokój 10, tel. 240.

Wydział Ewidencji Ludności:

Naczelnik Wydziału, pokój 10, tel. 235.

Dział Meldunkowy, pokój 10, tel. 211.

Weryfikacja, pokój 10.

Wydział Finansowy:

Naczelnik Wydziału, pokój 15, tel. 282.

Sekretariat, pokój 16, tel. 234.

Księgowość, tel. 229.

Referat Potrąceń, pokój 17, tel. 251.

Referat List Płac, pokój 18, tel. 283.

Dział Podatkowy, pokój 11, tel. 236.

Kasa Główna, pokój 11, tel. 236.

Urząd Stanu Cywilnego, pok. 12—13, tel. 2.

Zakład Oczyszczania Miasta, pokój 24, tel. 286.

Warsztat Mechaniczny, pok. 25—26.

Magazyn Wydz. Zdrowia, pok. 27.

Centrala Telefoniczna, pokój 14, tel. 52-151 wewn. 210.

I-sze piętro:

Prezydent m. Sopotu, pokój 42, tel. 217.

Sekretariat, pokój 43, tel. 217.

V-Prezydent m. Sopotu, pokój 70, tel. 231.

Sekretariat, pokój 69, tel. 241.

Wydział Ogólny:

Naczelnik Wydziału Ogólnego, pokój 72, tel. 272.

Sekretariat Wydz. Ogólnego, pokój 71, tel. 271.

Kancelaria Ogólna, pokój 68.

Dział Karny, pokój 67, tel. 252.

„ Prawny, pokój 66, tel. 258.

„ Odszkodowań Wojennych, pokój 65, tel. 333.

„ Org. i Administracji Ogólnej, pokój 64, tel. 232.

„ Personalny, pokój 63, tel. 248.

„ Gospodarczy, pokój 57, tel. 233.

„ Społeczno-Polityczny, pokój 55—56, tel. 233.



Urząd Stanu Cywilnego — biura, pokój 58, tel. 233.

Wydział Kontroli:

Naczelnik Wydziału, pok. 40—41, tel. 225.

Sekretariat, pokój 39, tel. 274.

Wydział Kwaterunkowy:

Naczelnik Wydziału, pokój 49, tel. 263.

Zastępca Naczelnika, pokój 51, tel. 228.

Sekretariat, pokój 50, tel. 254.

Kwaterunek Wojskowy, pokój 52, tel. 270.

Referat I, pokój 48.

„ II—III, pokój 47.

„ IV, pokój 46.

„ 3/ , pok. 53—54, tel. 233.

Miejska Rada Narodowa, pok. 44—45, tel. 230.

Komisja Lokalowa, pok. 60—62, tel. 273.

Miejski Komitet Opieki Społecznej, pok. 37—38, tel. 51-995.

Sala Konferencyjna, pok. 36.

II-gie piętro:

Wydział Oświaty i Kultury:

Naczelnik Wydziału, pok. 78, tel. 259.

Sekretariat, pok. 75—76, tel. 285.

Oddział Propagandy, pok. 77, tel. 318.

Wydział Wojskowy:

Naczelnik Wydziału, pok. 84.

Sekretariat, pok. 79—80—81, tel. 219.

Oddział W. F. i Sportu, pok. 82—83.

Wydział Przemysłowy:

Naczelnik Wydziału, pok. 85.

Sekretariat, pok. 86—87, tel. 317.

Referat, pok. 106—103, tel. 257.

Wydział Zdrowia:

Naczelnik Wydziału, pok. 88.

Sekretariat, pok. 90—91, tel. 223.

Apteka, pok. 92—93.

Wydział Nieruchomości:

Naczelnik Wydziału, pok. 94, tel. 277.

Zastępca Naczelnika, pok. 96, tel. 239.

Sekretariat, pok. 95, tel. 294.

Referat Umów i Dzierżaw, pok. 97.

Dział Administratorów (kartoteka), pok. 98.

„ Nieruchomości, pok. 99.

„ Kontroli Nieruchomości, pok. 100.

„ Księgowości, pok. 101.

Wydział Techniczny:

Naczelnik Wydziału, pok. 110, tel. 267.

Zastępca Naczelnika, pok. 111, tel. 250.

Sekretariat, pok. 107—108—109, tel. 288.

Referaty, pok. 112—113, 114—115.

Miejskie Biuro Pomiarów, pok. 102.

ZAKŁADY WYDZIAŁU OPIEKI SPOŁECZNEJ.

- 1) Miejski Dom Dziecka, ul. Czerwonej Armii 58.
- 2) Półinternat przy Miejskim Domu Dziecka, ul. Czerwonej Armii 56
- 3) Dom Matki i Dziecka, ul. Czerwonej Armii 56.
- 4) Miejski Dom Starców, Marsz. Stalina 751a.
- 5) Przedszkole Miejskie, Marsz. Stalina 751a.
- 6) Przedszkole Miejskie, Majkowskiego 25.

Wydzielone Przedsiębiorstwa Zarządu Miejskiego m. Sopotu:

- Zakład Wodociągów i Kanalizacji, ul. Chopina 36, tel. 51-959.
Wydział Opieki Społecznej, ul. Chopina 36, tel. 51-546.
Gazownia Miejska, ul. Jelitkowska 25, tel. 51-068.
Elektrownia, ul. 1-go Maja, tel. 51-925.
Plantacje Miejskie, ul. 1-go Maja 5, tel. 51-808.
Dyrekcja Uzdrawiska, ul. Osóbki-Morawskiego, tel. 51-107.
Zakład Kapielowy, ul. Osóbki-Morawskiego, tel. 51-107.
Garaże Miejskie, ul. Marsz. Stalina 827, tel. 51-883.
Warsztaty Samochodowe, ul. Marsz. Stalina 723, tel. 51-607.
Zawodowa Straż Pożarna, ul. Czerwonej Armii 105, tel. 51-100.
Rzeźnia Miejska, ul. Władysława Łokietka 25, tel. 51-180.

PRZEDSIĘBIORSTWA W SOPOCIE

Apteki, Drogerie i Perfumerie.

- Apteka pod Orłem — ul. Rokossowskiego 23, tel. 51-018.
Drogeria Centralna — ul. Marsz. Stalina 753.
Drogeria pod Lwem — Marsz. Stalina 771.
Drogeria pod „Neptunem”, ul. Grunwaldzka 71.
Drogeria Słoneczna — ul. Marsz. Stalina 818.
Perfumeria „Kamila” — ul. Marsz. Stalina 784.
Perfumeria „Lili” — ul. Rokossowskiego 23.

Artykuły piśmienne i księgarskie.

- Dom Książki — Rokossowskiego 26, tel. 516-27.
„Humanité” — ul. Grunwaldzka 48.
„Ste-Mar” — ul. Rokossowskiego 29.
„Ster” — Materiały piśmienne — Kosmetyka—Podjazd 5, tel. 521-98.
St. Witkowska i A. Szewcowa — Pl. Wolności 2.
Księgarnia Społeczna — ul. Stalina 774.

Centrale i Domy Handlowe.

- Morska Centrala Handlowa — ul. Rokossowskiego 29, tel. 5-13-75.
„Tawiz” — Dom Handlowy — ul. Marsz. Stalina 830.
„Trans-Express” — Dom Spedycyjno-Handlowy, ul. Prez. Bieruta 4—6,
tel. 51-012—52-019.

Państwowa Centrala Handlowa ul. Kościuszki 23, tel. 52-194.

Galanteria, Konfekcja i Zabawki

- Dom Mody R. Jaworskiej — ul. Rokossowskiego 13.
Dewocjonalie i wyroby szklane — ul. Marsz. Stalina 801.
Galanteria Artystyczna K. Godlewskiej — ul. Rokossowskiego 50.
Lenard L. — Zabawki, Pl. Wolności 6.
Kociniowski J. — Pl. Wolności 12.
Moda i Sport — ul. Rokossowskiego 48, tel. 514-75.
Sobania Kalbarczyk — Marsz. Stalina 798.
Tarłowski-Jóźwiak — Marsz. Stalina 786.

Restauracje, Kawiarnie, Jadalnie.

- Café „Molo” — przy wejściu na molo.
„Kawiarnia Artystów” — ul. Grunwaldzka 8, tel. 517-88.
Gospoda Artystów „Cyganeria” — obok mola i plaży.
„ pod „Sarenką” — ul. Marsz. Stalina 811.

Jadłodajnia „Piekiełko” — ul. Podjazd 2.
 „ Józefa Wójcik — ul. Rokossowskiego 13.
 „ „Zacisze” — ul. Rokossowskiego 29.
 Paszteciarnia Sportowców — Marsz. Stalina 812.
 Pokój do śniadań „Lwowianka” — Marsz. Stalina 754.
 Restauracja i Kawiarnia „Strzelnica” przy Operze Leśnej.
 Restauracja — Dancing „Tarasy”.
 Stołówka Społeczna „Nadmorska” — Osóbki-Morawskiego.
 „Pod Strzechą” Restauracja — Rokossowskiego 42. — tel. 511-27.
 „Słoneczko” „ — Marsz. Stalina 786.
 „Warszawianka” — Restauracja-Kawiarnia — Sobieskiego 9.

Cukiernie — Piekarnie.

Café „Alga” — Rokossowskiego 52, tel. 515-92.
 „Capri” — Lody włoskie — ul. Rokossowskiego 40.
 Gajewski P. — Cukiernia i Piekarnia — Rokossowskiego 17, tel. 511-35.
 „Indie” — Pijalnia kawy i herbaty — Rokossowskiego 39/41.
 Jankowiak B. — Cukiernia i Piekarnia — Marsz. Stalina 807, tel. 513-40.
 „Roksana” — Cukiernia i Kawiarnia — ul. Rokossowskiego 50, tel. 512-23.
 Samopomoc Chłopska — Piekarnia — ul. Marsz. Stalina 782.
 Szkaplewicz G. — Piekarnia, ul. Grunwaldzka 55.

Materiały budowlane.

Centrala Materiałów Budowlanych — Marsz. Stalina 798, tel. 515-41, do 515-43.
 Składnica Materiałów Budowlanych i Opałowych — Marsz. Stalina nr 797, tel. 515-03.

Spożywczo-Kolonialne Sklepy.

Drobnik Fl. i S-ka — Marsz. Stalina 814, tel. 51-434.
 Gawendowa J. — ul. Grunwaldzka 18.

„Roksana”

Cukiernia — Kawiarnia

wyborne:

Ciastka

Lody

Torty

Rokossowskiego 30

tel. 512-23

MISTRZ ZDUŃSKI

Spec. Centralnego Ogrzewania
 wyk. wszelkie reparacje

Włodz. ZIELONOW

Grunwaldzka

59

GELATERIA ITALIANA

„Capri”

Lody włoskie

Rokossowskiego 40

Gląps Bron. — ul. Marsz. Stalina 771.
Janus L. — ul. Bieruta 24, tel. 51-862.
Kalicka N. — Pl. Wolności 4, tel. 520-18.
Kowalska Z. — ul. Marsz. Stalina 795.
„Kresowianka” — ul. Chopina 13.
Lachowicz St. — ul. Marsz. Stalina 755.
„Samopomoc Chłopska” — ul. Rokossowskiego 2.
„ ” — ul. Rokossowskiego 21.
„ ” — ul. Marsz. Stalina 821.
„ ” — ul. Grunwaldzka 34.
Siewicka J. — ul. Grunwaldzka 84.
Suszek E. — ul. Grunwaldzka 33.
Stolarski S. — ul. Marsz. Stalina 795.
Wąlek H. — ul. Grunwaldzka 18.

Zakłady.

Fryzjerski „Kazimierz” — ul. Kościuszki 3.
Fryzjerski „Marian” — ul. Prez. Bieruta 7-9.
Inżynierskich Robót — ul. Paderewskiego 4.
Kamieniarsko-Rzeźbiarski — Marsz. Stalina 819.
Krawiecki — Pl. Wolności 12.
Malarski — ul. Grunwaldzka 37, tel. 514-91.
Pralni Chemicznej i Farbiarni „Józefa” — Marsz. Stalina 754.
Naprawy Maszyn Biurowych — Rokossowskiego 6a.
Mechaniczny — Rowery — ul. Marsz. Stalina 735.
Samochodowy „Auto Sopot” — ul. Marsz. Stalina 791.
Siły i Światła „Lumen” — ul. Rokossowskiego 15.
Stolarski i Meblarski — ul. Marsz. Stalina 826.
Szkłarsko-Szlifierski — ul. Grunwaldzka 79.
Wodociągowo-Kanalizacyjny — ul. Pułaskiego 1.
Zakład Malarski Fr. Fellmann, ul. Marsz. Stalina 783, tel. 52-069.
Zduński i Centr. Ogrzewania — ul. Grunwaldzka 59.

Kwiaciarnie i Owocarnie.

Kwiaciarnia Sopocka — ul. Rokossowskiego 33, tel. 51-393.
Ogrody Sopot — ul. 3-go Maja 2.
Owocarnia „Pszczółka” — ul. Marsz. Stalina 791.

Radio-technika.

Elektro-Ton — Marsz. Stalina 797.
„Ohm” — Podjazd 11.
„Technika” — ul. Rokossowskiego 15.

Wytwórnice.

Wytwórnica Czapek — ul. Rokossowskiego 3.
„ „Export” Artykuły Podróżnicze — Marsz. Stalina 783.
„ Stempli i Szydłów — Marsz. Stalina 765, tel. 5-15-64.
„ Wafli — ul. Prezydenta Bieruta 11, tel. 51-400.
„ Wód Gazowo-Owocowych „Szampanka” — ul. Grunwaldzka 38, tel. 518-89.

Fotografia.

Foto „Kasino” — Rokossowskiego 27.
F. O. R. T. — ul. Rokossowskiego 37.
Foto-Kowalczyk — Marsz. Stalina 773.
Foto „Sztuka” — ul. Rokossowskiego 42, I p.

Pracownie obuwia.

P. Komar — Sobieskiego 3.
„Roman” — Marsz. Stalina 805.
„Stef” — Marsz. Stalina 783, tel. 51-085.
A. Woźniak — Marsz. Stalina 817.
H. Wroński — Marsz. Stalina 804a.
Warsztaty Rękodzielnicze Rzemiosła Artystycznego K. C. O. M. TUR
— ul. Marsz. Stalina 782.

Mleczarnie.

Mleczarnia — ul. Grunwaldzka 48.

Ryby i konserwy.

Albatros — Spółdzielnia Przem. Rybackiego — ul. Marsz. Stalina 724.
Spółdzielnia Rybacko-Przetwórcza „Rybak” ul. Rokossowskiego 6 a,
tel. 51-424.

Akuszerki.

Maria Zapart — Marsz. Stalina 760.

Wędliniarnie.

J. Lisicki i S-ka — ul. Grunwaldzka 33.
Zd. Niedziński i S-ka — Marsz. Stalina 822.
Wł. Zwierz — Marsz. Stalina 771.

Optyka — Zegarmistrzostwo.

A. Białecki. Zakład Optyczno-Zegarmistrzowsko-Jubilerski — ul. Rokossowskiego 25, tel. 511-46.

Kioski.

Kiosk „Mika”. Inw. Wojenny — ul. Grunwaldzka 35.

Instytucje finansowe.

Bank Ludowy w Sopocie — Marsz. Stalina 782, tel. 517-76.
Komunalna Kasa Oszczędności miasta Sopot — ul. Rokossowskiego
nr 26, tel. 52-007.



ZABAWKI DZIECIĘCE

L. LENARD

Sopot, plac Wolności 6

Galanteria

i Konfekcja

Tarłowski i Józwiak

SOPOT

ul. Marsz.
Stalina 786

Fabryka artykułów podróźniczych Kartonarzy
i Galanterii oraz wyrobów Koszykarskich

„EXPORT”

SOPOT,

ULICA MARSZ. STALINA Nr 783

Feliks Józef Błaszyński

Skład Materiałów Piśmiennych
St. Witkowska i A. Szewcowa

Sopot, Pl. Wolności 2

Materiały piśmienne, biurowe,
szkolne, techniczne i t.p.

RESTAURACJA
» SŁONECZKO «

S O P O T

ulica Marszałka
Stalina Nr 786

Sp. z ogr. odpow.
Telefon nr 5-13-65

Owocarnia
Pszczółka

Sopot, ul. Stalina nr 791
przy Aptece - telefon 52-195

Poleca:
Słodycze, Owoce i Lody

Akuszerka
Maria Zapart

S o p o t
ulica Marsz. Stalina nr 760

KWIACIARNIA SOPOCKA
ul. Rokossowskiego 33

Wykonywa fachowo i solidnie

Specjalność

Wieniec, Kosze ozdobne, Bukiety ślubne

Kierowniczka
Kazimiera Jaskólkowska
Tel. 51-393

Drogeria pod Lwem

Stanisław Pawlak

S O P O T

ul. M. Stalina 771

Farby, pokosty,
artykuły
gospodarcze
Kosmetyka

Auto - Sopot

Akcesoria samochodowe

Marsz. Stalina 791
rog Rokossowskiego

*W najpiękniejszym miejscu
w Sopocie obok mola i plaży,
został niedawno otworzony
wytworny lokal restaura-
cyjno - kawiarniany p.n.*

❖ *Cyganeria* ❖

Gospoda Artystów

*Doborowa kuchnia wydaje
śniadania, obiady i kolacje
po cenach konkurencyjnych*



*Na żądanie dania półpor-
cjowe. Kawa z Expressu.*



*Wieczorem od 19-ej w dniu
powszednie, a w niedzielę
i święta od 18-ej dancing.*



*Orkiestra pod dyr.
znanego dyrygenta*

K. Obrębskiego



Sale opracowane w/g kompozycji inż. plastyka

Spółka Gastronomiczna
„POD STRZECHĄ“

A. Błęński, W. Napierała i S-ka
SOPOT
ul. Marsz. Rokossowskiego 42, tel. 511-27

ZNAKOMITA KUCHNIA
ZIMNE I GORĄCE ZAKĄSKI
DOBRCZE PIEŁĘGNOWANE
NAPOJE, WŁASNE WY-
ROBY CUKIERNICZE

Morska Centrala Handlowa

J. Dembiński i Ska Sp. z o. o.

Sopot, Rokossowskiego 29

Telefony 513-75 — 510-35

Dział Winno-Kolonialny

Wina

Wódki

Liklery

Delikatesy

Dział Mleczarsko-Jajczarski

Masła

Sery

Jajka

Kefir

Pokoje Gościnne

Wytwornia **Cholewkarско - Obuwnicza**

wykonuje wszelkie zamówienia

P. Komar

ul. Sobieskiego nr 3.

Gospoda pod „Sarenką,,

Jan Wardziński

SOPOT, ul. Marsz. Stalina nr 811



Smaczne obiady, doborowe napoje
Warszawska kuchnia

Piekarnia

Godzimierz Szkaplewicz

Mistrz Piekarski

Sopot, ul. Grunwaldzka nr 55

Sklep Rzeźniczo - Wędliniarski



Zwierz Władysław

SOPOT, ul. Marsz. Stalina 771

Sklep



Spożywczo - Kolonialny

Leon Janus

Sopot, ul. Bieruła 24. tel. 518 62

Sprzedaż

Towarów - Mieszanych

Głapś Bronisław

SOPOT, ul. Marsz. Stalina 771

„Kawiarnia -- Artystów“

wł. Piotr Paweł Nowicki

S O P O T

ul. Grunwaldzka 8. tel. 517-88

Konfekcja Damska i Męska – Galanteria

Maszynowe podnoszenie oczek w pończochach
Pracownia bielizny damsko – męskiej

J. KOCINIEWSKI
SOPOT, PLAC WOLNOŚCI nr 12

N O W O O T W A R T Y

„HOTEL BAŁTYCKI“

(daw. Dworcowy)

w Sopocie - Pl. Wolności 2



Ceny przystępne

P o l e c a pokoje świeżo odnowione

Drogeria Centralna

Włodzimierz Harkiewicz i Ska
SOPOT, ul. Marsz. Stalina nr 753

Komunalna Kasa Oszczędności

miasta Sopotu

Instytucja Prawa Publicznego o pupilarnej
pewności uskutecznia wszelkie czynności
wchodzące w zakres bankowości.

Sopot, ul. Rokossowskiego 26, tel. 52-007

ELEKTROSKŁAD

Urządzeń Siły i Światła

„LUMEN”

właśc. Eugeniusz Jakóbczak

Sopot, ul. Rokossowskiego 15

WYTWÓRNIA WAFLI

J. DOMAŃSKI

poleca

WAFLE

różnych gatunków

Sopot, ul. Prez. Bieruta 11

Tel. 5-14-00

WYTWÓRNIA WÓD

GAZOWO-OWOCOWYCH

I ROZLEWNIA PIWA

„SZAMPANKA”

JERZY KRAKOWSKI i S-ka

Sopot, ul. Grunwaldzka 88

tel. 5-18-89

Marian Szymański

KAMIENIARZ – RZEźBIARZ

Wykonuje: pomniki, nagrobki,

fasady, parkany i posadzki terazzo

Specjalność: obróbka tyn-
ków szlachetnych

Sopot, ul. Marsz. Stalina 819

MASZYNY – ROWERY

i CZĘŚCI MOTOCYKLOWE

Puzdrowski i Głombiowski

Sopot, ul. Marsz. Stalina 735

NA PRACY OMTUROWCÓW NIE ZAWIEDZIESZ SIĘ

Najpiękniejsze obuwie damskie na drewnianych spodach. Najpiękniejsze blezery i kostiumy

KUPISZ W FIRMIE



Warsztaty Rękodzielnicze Rzemiosła Artystycznego

K. C. O. M. TUR.

z siedzibą w SOPOCIE ul. Marsz. Stalina Nr 782



Najpiękniejsze obuwie damskie na drewnianych spodach. Najpiękniejsze blezery i kostiumy z dostarczonego przez siebie materiału

ZAMOWISZ W FIRMIE



Warsztaty Rękodzielnicze Rzemiosła Artystycznego

K. C. O. M. TUR.

z siedzibą w SOPOCIE ul. Marsz. Stalina Nr 782

Florian Drobnik i Ska

artykuły spożywcze i kolonialne
słodyczne - delikatesy - wina

S O P O T, ul. Marsz. Stalina nr. 814 - tel. 514-34

W Y T W Ó R N I A
STEMPLI i SZYLDÓW
ZAKŁAD GRAWERSKI

Z. BOGUSŁAWSKI

S O P O T
MARSZ. STALINA 765
TELEFON Nr 5-15-64

»Moda i Sport«

Moda, sport i turystyka - Flagi
bandery państwowe i klubowe

S O P O T

ul. Rokossowskiego 48 tel. 514-75

Zakąski zimne i gorące

Bar - Kawiarnia
„Pod Latarnią“

Wódki
Wina
i Likieri
Śniadania
Obiady
i Kolacje

SOPOT, Chopina 46

Centrala Materiałów Budowlanych

Spółka z ograniczoną odpowiedzialnością
Oddział Gdańsk

Powołane przez Ministerstwo Odbudowy do rozprowadzenia wszelkiego rodzaju materiałów budowlanych. Dostarcza ze składów własnych, konsygnacyjnych i uprawnionych wszelkie materiały, wchodzące w zakres budownictwa jak:

papa, smoła, wapno, cement, gips, szkło, kit pokostowy i miniowy, cegła, gwoździe, drzewo budowl., blacha, materiały izolacyjne, sanitarne urządzenia i tp.

Zaopatruje w materiały budowlane korzystających z kredytów na odbudowę. Odbiorców na Gdynię obsługuje przedstawiciel Firma „Strop“ Gdynia: Skwer Kościuszki 16. tel. 217-19.

Własne Składy: Elbag, Malborg i Słupsk.

Sopot, M. Stalina 798. tel. 515-41 do 515-43

Café „Alga“

Kawa prawdziwa – mocca
domowe torty i ciastka wyrobu własnego, Kremy, lody itd.

SOPOT, ul. Rokossowskiego 52 telefon 5-15-92

Wytworne obuwie
tylko z „Pracowni obuwia i cholewek“

Sopot, ul. Marsz. Stalina nr 783

Prace wykonują b. pracownicy
firmy H i s z p a ñ s k i e g o

„STEF“

Tel. 51-085

otwarte 9 - 12, 15 - 8

OGRODY

SOPOT

KWIACIARSTWO

wieńce, kosze ozdobe,
ne, wiazanki slubne
i warzywa na miejscu

Sopot, ul. 3-go Maja 2

FRYZJERSKI SALON

„MARIAN“

Sopot, ul. Prez. Bieruta 7-9

Wykonuje
wszelkie zabiegi wchodzące
w zakres fryzjerstwa

Gabinet Kosmetyczny
Manicure - Pedicure

A. BIALECKI, SOPOT

Sopot, ul. Rokossowskiego 25

Tel. 5.11-46.

Tel. 5-11-46

Zakład Optyczno-Zegarmistrzowsko - Jubilerski

Przyjmuje wszelkie zamówienia wchodzące w zakres optyki i zegarmistrzostwa

Foto-Kasino

Sopot, ul. Rokossowskiego 27

Handel Artykułów Fotograficznych

Fotoamatorom wywołujemy,

powiększamy, kopiujemy

Na życzenie p. t. Klientów wysyłamy operatora celem dokonania
zjęć okolicznościowych, pamiątkowych

DOM SPEDYCYJNO HANDLOWY

„TRANS-EXPRES”

Przewóz towarów — mebli
Magazynowanie
Autotransport
Składnica opałowa



Sopot, ul. Pr. Bieruła 4-6

Telef. 51012-52019

Sprzedaż

DEWOCJONALII

wyrobów szklanych,
LUSTRA, OBRAZY

STANISŁAW FISZER

Sopot, ul. Marsz. Stalina 801

SKLEP

SPOŻYWCZO KOLONIALNY

J. Siewicka i Z. Krzemiński

Sopot, ul. Grunwaldzka 84

ZAKŁAD

Wodociągów i Kanalizacyjny

Urządzenia sanitarne,
blacharstwo budowlane
i gospodarcze

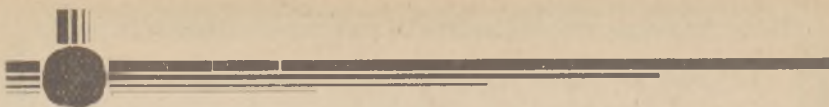
Józef Klawiter

Mistrz instalatorski
Sopot, ul. Pułaskiego 1

PRACOWNIA OBUWIA ORTOPEDYCZNEGO

H. WRÓŃSKI

Sopot, ul. Marsz. Stalina 804 a



DOM MODY
REGINY
JAWORSKIEJ

P O L E C A:

Suknie i narzutki gotowe,
oraz blezery, spódnice
i bluzki, wykonane we włas-
nej pracowni według ostat-
nich szkiców paryskich
modeli oraz nowości
ż u r n a l o w y c h.

UL. ROKOSSOWSKIEGO 13.

SKŁADNICA
MATERIAŁÓW
BUDOWLANYCH
I OPAŁOWYCH
**Franciszek
SZYMCZAK**

ul. Marsz. Stalina 797
tei. 51503

UWAGA

Najlepsze
POMADKI
dla wytwornej Pani
tylko w Perfumerii

„LILI“

ul. Rokossowskiego 23

„Indie” ELEKTRYCZNA
PALARNIA
KAWY

Sp. z o. o.

Specjalny sklep sprzedaży
KAWY, HERBATY i KAKAO

z reklamową pijalnią kawy i herbaty

W sezonie letnim kawa mrożona,
lody, oranżady i nowości zamorskie

ul. Rokossowskiego 39/41

ZAKŁAD FRYZJERSKI

„KAZIMIERZ”

Nagrodzony na konkursie
I i II nagrodą

Poleca się Szan. Klienteli

ul. Kościuszki 3

FARBIARNIA

i Pralnia Chemiczna

„Józefa”

ul. Marsz. Stalina 754

„TECHNIKA“

Wł. i J. Wiszniewski S-ka

poleca towary

działu samochodowego,
rowerowego,
elektrycznego,
oświetl. karbidowe,
gazowe,
wyroby wędkarskie,
żelazne i inne techniczne

Sopot, ul. Rokossowskiego 15

ZAKŁAD
SZKLARSKO - SZLIFIERSKI

A. Różniakowski

SOPOT, ul. Grunwaldzka 79

STOLARNIA
BUDOWLANA
I MEBLE
PAWEŁ SIKORA

SOPOT, Marsz. Stalina 826

LEON MANKOWSKI

Mistrz Malarski

SOPOT, ul. Grunwaldzka 37
tel. 5-14-91

FRANCISZEK
HAJDUKIEWICZ

pracownia i sprzedaż

ubiorów męsk.
i damskich

oraz przyborów krawiec.
Sopot. Pl. Wolności 12

Foto

„SZTUKA“

właśc. E. Sludek

Wykonuje wszelkie prace
wchodzące w zakres
FOTOGRAFIKI

artystycznej,
portretowej
i amatorskiej.

Sprzedaż materiałów
FOTOGRAFICZNYCH

Sopot,

ul. Rokossowskiego 42, 1. p.



Alfabetyczny spis ulic miasta Sopotu

Nazwa obecna	nazwa dawna	nazwa niemiecka
1) Abraham Antoniego 4 D	1) —	1) Hubertusallee
2) Architektów 8 C	2) —	2) Herderweg
3) Bałtycka 4 B	3) Mariacka	3) Marienstr.
4) Bema gen. 5 B	4) Racławicka	4) Sedanstr.
5) Bieruta prez. 4 B	5) Batorego	5) Wilhelmstr.
6) Bitwy pod Płowcami 7 B	6) Jelitkowska	6) Glettkauerstr.
7) Boczna 6 D	7) Wyczołkowskiego	7) Erlenstr.
8) Budrysa Wosa 3 B	8) Podzamcze	8) Schlosstr.
9) Boisko Sportowe T. U. R. 5 E	9) —	9) Jahrhundert Sportpl.
10) Browarne Wzgórze	10) —	10) Brauershoehe
11) Boisko Plażowe	11) —	11) Spielplatz
12) Ceynowy dr. 4 B	12) Anny Jagiellonki	12) Annenstr.
13) Chopina Fryderyka 5 C	13) —	13) Eisenhardtstr.
14) Curie-Skłodowskiej 6 C	14) Chrzanowskiego	14) Luisenstr.
15) Chodowieckiego Daniela 2 D	15) Dolinka	15) Mariental
16) Chrobrego Bolesława 6 C	16) Frankowskiej	16) Waeldchensir.
17) Czerwonej Armii aleja 5 D	17) —	17) Horst-Wessel-Str.
18) Chmielewskiego Piotra 5 C	18) —	18) Eichendorffstr.
19) Czyżewskiego Józefa 5 C	19) Kochanowskiego	19) Cecilienstr.
20) Czarci-Kamień —	20) —	20) Otto-Geritz-Stein
21) Cmentarna Góra —	21) —	21) Augustus-Berg
22) Dąbrowskiego Jarosława 5 B	22) Romana Ogryczaka	22) Roonsstr.
23) Daszyńskiego Ignacego 4 B	23) Józ. Powalowskiego	23) Bergerstr.
24) Długoza Jana 7 D	24) Grotggera	24) Gaisbergsir.
25) Dworcowa 5 C	25) Klonowicza	25) Kastanienuallee
26) Drzymały Michała 6 B	26) Kwiatkowskiego	26) Hellstr.
27) Droga Leśna	27) —	27) Otto-Gerig-Weg
28) Droga Nadwodna	28) —	28) Hochwasserweg

- 29) Fiszera gen. 5 B
 30) Goyki Jakóba 3 B
 31) Głowackiego Bartosza —
 32) Grotgera Artura 4 C
 33) Grunwaldzka 6 B
 34) Helska 4 B
 35) Jadwigi Królowej 5 B
 36) Jana z Kolna 7 D
 37) Jagiełły Władysława 5 C
 38) Joselewicza Berka 8 C
 39) Junaków —
 40) Krótka 6 E
 42) Klińskiego 6 B
 42) Kasprowicz 6 E
 43) Kościuszki Tadeusza 5 C
 44) Kordeckiego ks. 5 B
 45) Krasickiego 5 D
 46) Kraszewskiego 1 C
 47) Kolejowa 5 C
 48) Kubacza dr. 4 B
 49) Kochanowskiego 6 D
 50) Kazimierza Wielkiego 6 B
 51) Kopernika Mikołaja 6 E
 52) Kujawska —
 53) Komorowo —
 54) Kusocińskiego Janusza —
 55) Korty Tenisowe —
 56) Langiewicza 7 C
 57) Leśna 7 E
 58) Lutyków —
 59) Lisie Wzgórze —
 60) Leśna Szczyżka —

- 29) — — — — —
 30) Kszysztofa Arciszewskiego
 31) Kasprowicz
 32) Deotymy Luszczańskie
 33) Ks. Pomorskich
 34) Chotomiewskiego
 35) — — — — —
 36) Sienkiewicza
 37) Bart. Głowackiego
 38) — — — — —
 39) — — — — —
 40) Malopolska
 41) Zdrowie
 42) Derdowskiego
 43) — — — — —
 44) — — — — —
 45) Dr. Majkowskiego
 46) Spadzista
 47) — — — — —
 48) Ceynowy
 49) Matejki
 50) Tetmajera
 51) Dygasińskiego
 52) Kreta
 53) — — — — —
 54) — — — — —
 55) — — — — —
 56) Wyspiańskiego
 57) — — — — —
 58) Ostatnia
 59) — — — — —
 60) — — — — —

- 29) Moltkestr.
 30) Schefflerstr.
 31) Lessingsstr.
 32) Gerichtstr.
 33) Suedstr.
 34) Wagnerstr.
 35) Viktoriasstr.
 36) Heinrichsaltee
 37) Schwedenhofstr.
 38) Reuterweg
 39) Kameradschaftsweg
 40) Karlstr.
 41) Kinderheimstättenw.
 42) Kolathstr.
 43) Mackensenallee
 44) Suedbadstr.
 45) Beerenstr.
 46) Brombeerialweg
 47) Eisenbahnstr.
 48) Gruenholzstr.
 49) Heidebergstr.
 50) Friedrichstr.
 51) Herbststr.
 52) Horst-Hoffmann-W.
 53) Hochwasser
 54) Manzenplatz
 55) Tennisplatz
 56) Kleiststr.
 57) Waldstr.
 58) Grenzfließ
 59) Kaiserstuhl
 60) Hermann-Loens-W.

Nazwa obecna	Nazwa dawna	nazwa niemiecka
61) Łokietka Władysława 7 C	61) Poniatowskiego	61) Konradshammerstr.
62) Łużycka 1 C	62) Harcerska	62) Heimstr.
63) Łożyisko Niedźwiedzie —	63) —	63) Baerenbruch
64) Łazienki Północne 4 A	64) —	64) Nordbad
65) Łazienki Południowe 5 A	65) —	65) Suedbad
66) Łowicka —	66) —	66) Herbert-Norkus-W.
67) Morska 4 B	67) Kapielowa	67) Badestr.
68) 1 Maja 4 C	68) Przybyszewskiego	68) Bergstr.
69) 3 Maja 6 C	69) —	69) Franzusstr.
70) Mickiewicza Adama 5 D	70) —	70) Buelowallee
71) Marchlewskiego 7 B	71) Na wydmach	71) Duenenstr.
72) Maiczewskiego Jacka 2 D	72) Kacka	72) Gross-Katzer-Str.
73) Marynarzy 5 C	73) —	73) Kl. Unterfuehrung
74) Majkowskiego dr. 4 B	74) Obrońców Poczty	74) Promenadenstr.
75) Montuski Stanisława 4 D	75) Zeleńskiego	75) Richard-Wagner-Str.
76) 23 Marca 3 D	76) —	76) Taubenwasserweg
77) Mierosławskiego Mieczysława 7 C	77) Reymonta	77) Uhländstr.
78) Młyńska 2 B	78) —	78) Alter-Muehlen-Weg
79) Mazowiecka —	79) —	79) Zum Grenzfluss
80) Małopolska 1 C	80) —	80) Kriegerheimstaetten
81) Mieszka I 6 C	81) —	81) Lohausstr.
82) Niedziałkowskiego 7 B	82) Chodowieckiego	82) Elisabethstr.
83) Niewiadomskiego 6 C	83) —	83) Johannesstr.
84) Obotrytów 1 C	84) Kamienny Potok	84) Am Steinfluss
85) Ogródowa 5 B	85) —	85) Gartenstr.
86) Orzeszkowej ścieżka 5 D	86) —	86) Herberstieg
87) Obrońców Westerplatte 4 C	87) —	87) Rickertstr.
88) Osóbki-Morawskiego prem. 7 B	88) —	88) Suedstrandpromen.
89) Opera Lesna 3 E	89) —	89) Waldbuehne
90) Orle Wzgórze —	90) —	90) Eisenhoehle
91) Okrzei 7 C	91) —	91) Aleksanderstr.

92) Poznańska 6 D
 93) Plac Wolności 5 C
 94) Pomorskich ks. 6 B
 95) Pułaskiego 5 B
 96) Podgórna 5 D
 97) Paderewskiego Ignacego 5 D
 98) Poniatowskiego Józefa 6 B
 99) Plac Rybaków
 100) Prusa Bolesława 4 E
 101) Plater Emilii 7 B
 102) Piastów 5 B
 103) Podjazd 5 C
 104) Przybyszewskiego
 105) Powstańców Warszawy 3 B
 106) Polna 8 B
 107) Pokorniewskiego 3 C
 108) Polanka Leśna
 109) Pawilon Sztuki
 110) Pustkowie
 111) Pagórek Zamkowy
 112) Pole Wyciągowe 8 D
 113) Reymonta Władysława 6 E
 114) Rodziewiczówny 5 E
 115) Racławicka 7 C
 116) Roli Żymierskiego 6 B
 117) Rokossowskiego Marszałka 5 B
 118) Reja Mikołaja 7 E
 119) Ruszczyca Ferdynanda
 120) Rysie Wzgórze
 121) Stalina Marszałka 1 B
 122) Struga Andrzeja 5 E
 123) Sikorskiego Władysława 5 D
 124) Sobieskiego Jana 6 C
 125) Słowackiego Juliusza 6 E
 126) Smolna 8 D

92) — — — — —
 93) — — — — —
 94) — — — — —
 95) Nowowiejskiego
 96) — — — — —
 97) — — — — —
 98) Mikołaja Reja
 99) — — — — —
 100) Mazowiecka
 101) Nadbrzeżna
 102) Kościelna
 103) — — — — —
 104) Na Osiedlu
 105) Ks. Pomorskich
 106) Słowackiego
 107) — — — — —
 108) — — — — —
 109) — — — — —
 110) — — — — —
 111) — — — — —
 112) — — — — —
 113) Rodziewiczówny
 114) Sosnowa
 115) Lucjana Rydla
 116) Polsk. Marynarza
 117) — — — — —
 118) Skrajna
 119) — — — — —
 120) — — — — —
 121) — — — — —
 122) Łowicka
 123) Kopernika
 124) Czyżewskiego
 125) Śląska
 126) Pod Oliw. Lasem

92) Schmiedestr.
 93) Am Markt
 94) Beethovenstr.
 95) Bismarckstr.
 96) Brombergstr.
 97) Delbrueckallee
 98) Ernststr.
 99) Fischerplatz
 100) Hindenburgstr.
 101) Karlkauerstr.
 102) Kirchenstr.
 103) Gr. Unterfuehrung
 104) Ludolinerstr.
 105) Nordstr.
 106) Schillerstr.
 107) Talmuehlweg
 108) Herm.-Loens-Platz
 109) Kunsthalle
 110) Hexentanzplatz
 111) Schlossberg
 112) Rennplatz
 113) Kaiserhoehe
 114) Kiefernweg
 115) Koernerstr.
 116) Parkstr.
 117) Seestr.
 118) Grenzlaerweg
 119) Yorkstr.
 120) Albert-Weiss-Hoehe
 121) Ad.-Hitler-Str.
 122) Jaegerstr.
 123) Gromschallee
 124) Hafnerstr.
 125) Schillstr.
 126) Rennebergerweg

Nazwa obecna	nazwa dawna	nazwa niemiecka
127) Sarnie Wzgórze	127) —	127) Schmieraualt
128) Schronisko Myśliwskie	128) —	128) Jagdhaus
129) Strzelnica Połudn.-Zachodnia	129) —	129) Schiessstände
130) Sokole Wzniesienie	130) —	130) Schirlitztal
131) Spadzista Góra	131) —	131) Dachskuppe
132) Schronisko Młodzieży	132) —	132) Jugendherberge
133) Ścieżka Rowerzystów	133) —	133) Radfahrweg
134) Ścieżka Myśliwych	134) —	134) Herbersteg
135) Ścieżka Dębowa	135) —	135) Eichensteg
137) Śepie Wzgórze	137) —	136) Schanze
136) Skocznia Narciarska	138) Aleja Sobieskiego	137) Stolzenfels
138) Sępia Aleja 1 B	139) —	138) Stolzentelsalle
139) Skwer Kuracyjny 5 B	140) —	139) Kurgarten
140) Syrokomił 7 C	141) Falata	140) Fr.-Ludw.-Jahn-Str.
141) Traugotta Romualda 6 B	142) —	141) Georg-Holz-Weg
142) Tenisowa 3 B	143) —	142) Talmühlstr.
143) Tor Saneczkowy	144) —	143) Rodelbahn
144) Winickiego Jana 3 B	144) —	144) Benzlerstr.
145) Wzgórze królowej Marysteńki	145) —	145) Schaeferal (Sp.-Pl.)
146) Wejherowska 1 C	145) —	146) Neustaedterstr.
147) Wojska Polskiego 6 C	147) Żeromskiego	147) Charlottenstr.
148) Władysława IV 6 C	148) Moniuszki	148) Baedeckerweg
149) Wybickiego 5 D	149) —	149) Schaeferstr.
150) Wzgórze Olimpijskie	150) —	150) Krieger-Denkmal
151) Wzniesienie Strzeleckie	151) —	151) Schuelzenhoeh
152) Wzgórze Trzech Graży	152) —	152) Dridamenkuppe*
153) Wzgórze Bocianie Gniazdo	153) —	153) Margolshoeh
154) Wyczołkowskiego Lucjana	154) —	154) Praesidentenweg
155) Witosa Wincentego 7 C	155) —	155) J.-Gottl.-Fichte-Str.
156) Żeromskiego 4 E	156) Wielkopolska	156) Schlaegerstr.
157) Zaczisze	157) —	157) Wandersruh
158) Zajęcze Wzgórze I	158) —	158) Kl. Geisberg
159) Zajęcze Wzgórze II	159) —	159) Grosser Geisberg
160) Zamkowa Góra	160) —	160) Bergschloss



POLSKA ŻEGLUGA PAŃSTWOWA

Oddział w Gdańsku ul. Wartka nr 4 tel. 418-77
Ekspozytura w Gdyni ul. Polska nr 20 „ 214-15
Ekspozytura w Elblągu Kapitanat Portu „ 30
Ekspozytura w Tczewie ul. Nad Wisłą 1 „ 12-72

LINIE TOWAROWO – PASAŻERSKIE

(ruch pośpieszny statkami)

- 1) Gdańsk – Elbląg – odjazd godz. 13
- 2) Gdańsk – Warszawa – odjazd „ 8
- 3) Gdańsk – Spiewowo – odjazd „ 16
Fischerbabka

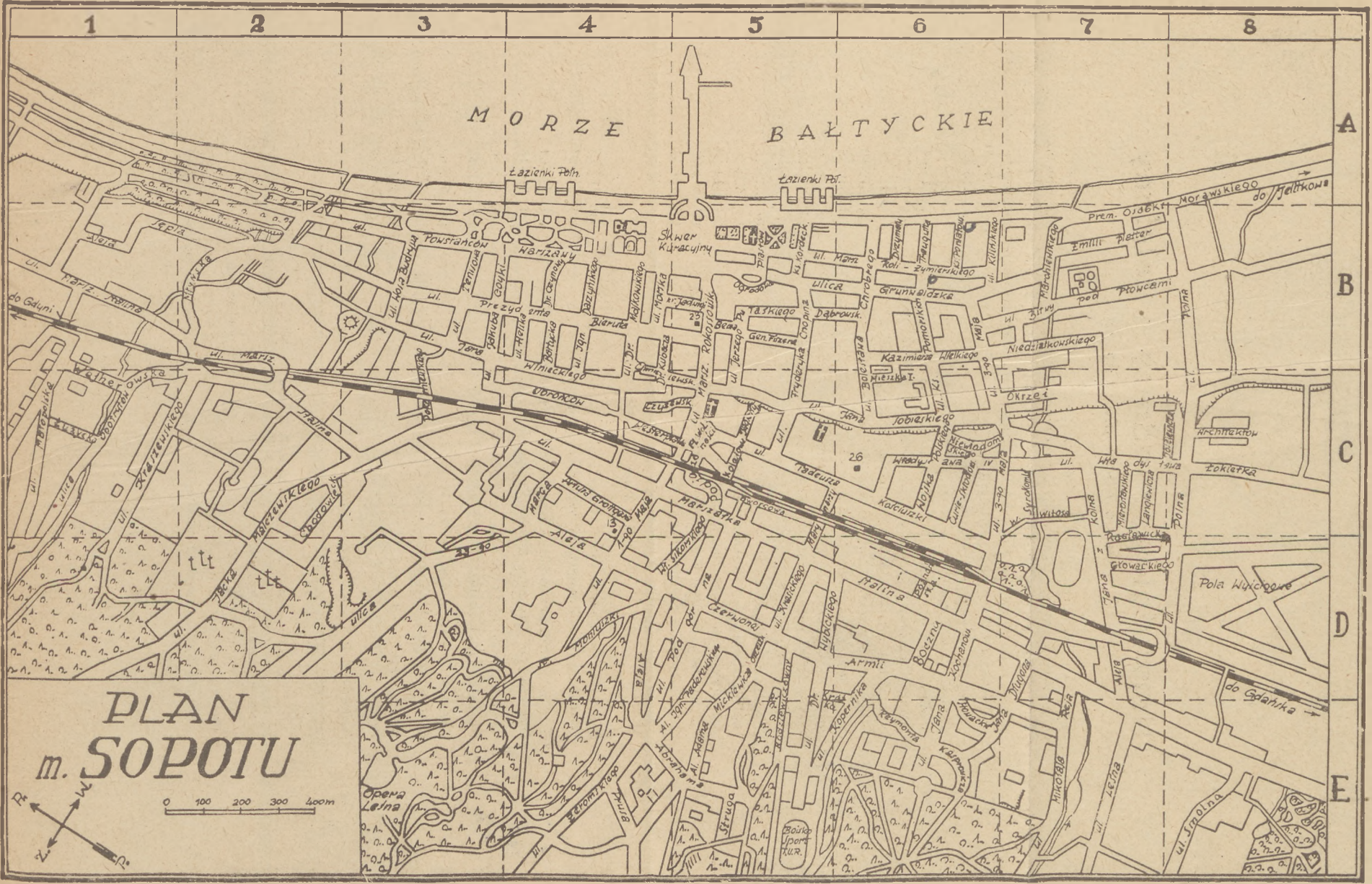
LINIE TOWAROWE

(ruch holowniczy barkami)

- 1) Gdynia – Gdańsk
- 2) Gdynia – Gdańsk – Elbląg
- 3) Gdynia – Gdańsk – Bydgoszcz – Poznań
- 4) Gdynia – Gdańsk – Warszawa

Komunikacja regularna i codzienna
Przewóz towarów tani i szybki





MORZE BAŁTYCKIE

Lazienki Półn.

Lazienki Poł.

PLAN m. SOPOTU

0 100 200 300 400m



Najważniejsze adresy i telefony

(Na odwrocie plan miasta)

Dom Wypoczynkowy P. P. R., Dąbrowskiego 2-4, 5 B tel. 519-15
Dom Wypoczynkowy Górnik, Chrobrego 47, 6 C tel. 510-25
Dom Wypoczynkowy im. Daszyńskiego, Grunwaldzka 3, 6 B tel. 516-57
Dom Wypoczynkowy Min. Bezp. Publ., Ks. Kordeckiego 4-6, 5 B tel. 519-08
Elektrownia Okr. Pom., Grottera 7, 4 C tel. 519-25
Gazownia, Bitwy pod Płowcami, 7 B tel. 510-68
Gdańska Dyrekcja Odbudowy, Władysława IV, 16, 6 C tel. 510-47
Gdańska Izba Rolnicza, Rokossowskiego 26, 5 B tel. 513-64
Gdański Instytut Muzyczny, Obr. Westerplatte 16, 4 C tel. 511-17
Kuratorium Okr. Gdańskiego, Grunwaldzka 31, 6 B tel. 513-31
Milicja — Komenda Główna, Stalina 736, 1 B tel. 510-69
Orbis, Rokossowskiego 33, 5 B tel. 510-39
Poczta, Kościuszki 4, 5 C — Informacja tel. 510-8
Pocztka, Kościuszki 4, 5 C — Rozmowy Międzymiejstowe tel. 520-00
P. P. R., Stalina 763, 1 B — tel. 520-59
P. P. S., Stalina 774, 1 B tel. 515-26
Teatr Dramatyczny, Rokossowskiego 39-41, 5 B tel. 520-36
Ubezpieczalnia Spoleczna, Podjazd 1, 5 C tel. 514-06
Uzdrowisko i Zakład Kąpielowo-Leczniczy, przy molo, 5 A, tel. 511-07
Zarząd Miejski, Kościuszki 23, 6 C tel. 521-51

SŁUŻBA ZDROWIA

Szpital Wewnętrzny, Obr. Westerplatte 3, 4 C tel. 514-73
Dyrektor Dr. Chrzanowski Wacław, Chopina 9, 5 C tel. 514-37
Szpital Chirurgiczno-Ginekologiczny, Abrahama 18, 4 D tel. 521-64
Dyrektor Dr. Drescher Edward, Czyżewskiego 7, 5 C tel. 510-16
Szpital Zakaźny, 23-go Marca, 3 D tel. 511-79
Dyrektor Dr. Jaroński St., Stalina 719, 1 B tel. 517-02
Ośrodek Zdrowia, Dworcowa 14, 5 C tel. 510-82
Kierownik Dr. Duchniewski Wł., Chopina 37, 5 C tel. 520-57
Izba Lekarska, Chopina 37, 5 C tel. 514-60
Prezes Dr. Chrzanowski W., Chopina 9, 5 C tel. 514-37
Pogotowie P. C. K., Chrobrego 1-3, 6 C tel. 511-22 i 521-63

ERRATA

Str. 19 wiersz 5 „1/0” należy wykreślić.
Str. 20 wiersz 6 nie „dopachlowo” tylko „dopochwowo”.
Str. 29 wiersz 13 nie „droższe” tylko „tańsze”.
Str. 43 Spis „Przedsiębiorstwa w Sopocie” jest płatnym ogłoszeniem.



Komfortowy, leżący tuż nad morzem

„**GRAND-HOTEL SOPOT**”

Hotel — **Restauracja** — (dawniej „Casino”) — **Kawłarnia**

Największy, najbardziej nowoczesny hotel Wybrzeża

Apartamenty — ciepła i zimna woda — własna plaża

Sala restauracji — sala koncertowa — wspaniała weranda i taras

Doborowa kuchnia — **DANCING** — Wyśmienite napoje.

Nie pożyczca się do domu

BIBLIOTEKA
UNIwersytecka
GDAŃSK

// 410992

„Dispolit”

Międzynarodowe Transporty

Sp. z ogr. odp.

GDAŃSK-WRZESZCZ

ul. Danusi 5 — Telefon 41645

Transporty
Zamorskie
Śródlądowe
Kolejowe

Ekspedycja
C l e n i e
I n k a s o
Magazynowanie

BIURA PORTOWE

Nowy-Port

ul. Blizka 9

telefon 41116

Gdynia-Port

ul. Polska 20

telefon 21915