

październik 1935

Nr 13



*Bony*



# Turystyka

# Kronika

## NOWE TOURNÉE EWY BANDROWSKIEJ-TURSKIEJ W SOWIETACH.

Znakomita śpiewaczka, Ewa Bandrowska-Turska, wyjechała 20 września na tournée artystyczne do Rosji Sowieckiej. Podróż świetnej artystki, która znana już jest w Sowieciech ze swych poprzednich występów, przyjmowanych entuzjastycznie, została zorganizowana przez dział sowiecki Orbisu w Warszawie, jako przedstawiciela Intourista.

## POCIĄGI POPULARNE W SEZONIE LETNIM 1935.

W sezonie letnim 1935 r. ilość zorganizowanych pociągów przerasta znacznie liczbę uruchomionych w roku zeszłym.

W czerwcu b. r. zorganizowano 110 poc., które przewiozły 65,493 pasażerów.

W lipcu ilość pociągów wyniosła 88, pasażerów — 57.065.

W sierpniu zaś 135 pociągów przewiozło 106.829 pasażerów.

Jeżeli porównać te cyfry z zeszłorocznymi, widzimy znacznie większe obecnie zainteresowanie, gdyż w czerwcu 1934 r. ilość pociągów popularnych wynosiła 69 przy 42,456 pasażerach, w lipcu — 46 poc. 24,888 pasażerów, zaś w sierpniu 70 poc. — 48,100 pasażerów.

## WYSTAWA SPORTOWO-TURYSTYCZNA W KRAKOWIE

otwarta będzie od 18 października do 4 listopada w salach wystawowych przy ul. Rajskiej.

Wystawa zapozna społeczeństwo w twórczością naszego przemysłu sportowo-turystycznego, który mimo, że stoi na bardzo wysokim poziomie, cierpi ciągle wskutek konkurencji zagranicy.

Podczas wystawy projektowany jest cały szereg pierwszorzędnych imprez sportowych oraz Walny Zjazd Związku Związków Sportowych.

## ROBOTY NA DWORCU GŁÓWNYM W WARSZAWIE.

Na dworcu głównym w Warszawie prowadzone są obecnie roboty budowlane, mające na celu skasowanie w 1936 roku torów górnego poziomu stacji Warszawa Gl. Osobowa i całkowite przeniesienie ruchu na dolny poziom.

Roboty te polegają na budowie dalszych dwóch peronów i 4 torów na dolnym poziomie, a ponadto na przebudowie istniejących dwóch peronów na wysokie, dostosowane do kursowania pociągów elektrycznych.

Niezależnie od omawianych robót wykańczane są fundamenty pod dworzec oraz wykonywana jest konstrukcja żelazna dworca do poziomu ulicy i przykrycie tej konstrukcji stropami.

Wykonywanie tych robót nie wywołuje przerw ruchu pasażerskiego, zmusza jednak do prowadzenia ich etapami z przerzucaniem ruchu z jednych peronów na drugie.

Obecnie czynne są dwa perony środkowe (II i III), oraz tory przy nich Nr. Nr. 3, 4, 5 i 6, które będą eksploatowane do pierwszej połowy października.

W październiku ruch będzie przerywany z peronów środkowych na perony zewnętrzne i na tory Nr. Nr. 1, 2, 7 i 8.

W ten sposób w okresie zimowym ukończone będą całkowite roboty montażowe żelaznej konstrukcji dworca, a dworzec pokryty będzie stropami na poziomie ulic.

## PROGRAM AKCJI TURYSTYCZNEJ POLONJI ZAGRANICZNEJ

Światowy Związek Polaków z Zagranicy przy udziale przedstawicieli organizacji turystycznych i Polskiego Biura Podróży Orbis ustalił plan akcji, zmierzającej do zorganizowania ruchu turystycznego Polaków z zagranicy do Polski.

Potrzeba takiego ujęcia sprawy dawała się odczuwać oddawna. Przyjazdy i wycieczki rodaków z zagranicy do Polski odbywały się od wypadku do wypadku, a przez to duże nawet imprezy, zwiedzenia i objazdy „starego kraju” odbywały się chaotycznie.

Na mocy porozumienia wymienionych instytucji, opracowany będzie program roczny turystyczny dla Polonji Zagranicznej. Wykonanie techniczne powierzone będzie Orbisowi, kierownictwo ogólne będzie miał Światowy Związek Polaków z Zagranicy.

# TURYSTYKA

M I E S I Ę C Z N I K

PAŹDZIERNIK 1935.

## Stałe szlaki turystyczne.

Nasza turystyka cierpi na liczne braki i niedomagania. Brak urzędzeń turystycznych, materiałów propagandowych, odpowiedniej lokomocji, dróg, hoteli i t. p.

Dotkliwie daje się też odczuć brak organizacji ruchu turystycznego.

To też powstała niedawno Liga Popierania Turystyki zajęła się skoordynowaniem i ujęciem w stały program masowego ruchu turystycznego (pociągi popularne, wielkie zjazdy, imprezy i t. p.).

Obok zorganizowania ruchu masowego należy też ująć w odpowiednie ramy ruch turystyczny, indywidualny i grupowy, organizujący szerokie rzesze społeczeństwa i obejmujący narówno wycieczki po kraju, jak i wycieczki z zagranicy. Ruch ten, organizowany w 80 % przez P. B. P. Orbis napotykał na duże trudności i cierpiał na wiele braków, które stopniowo są usuwane.

Organizacja tego ruchu musi być tak ujęta, by eliminowała wszelkie przejazdy w celach ubocznych (handel, interesy), oraz, by ruch ten był kierowany na tereny naprawdę ciekawe i godne widzenia, a zarazem odpowiednio przygotowane na przyjęcie turysty.

Indywidualny i grupowy ruch turystyczny należy kierować na pewne stałe szlaki które trzeba odpowiednio przygotować lub które wio-

dą przez ośrodki posiadające dostateczne dla turysty warunki przejazdu i bytowania.

Szlaków takich można ustalić narazie pięć dla turystów krajowych i jeden okrężny dla turystów z zagranicy:

### I. Szlaki dla turystów krajowych.

1) **Szlak zachodnio-karpacki:** Katowice — Piekary — Dziedzice — Wisła — Bielsko — Żywiec — Jeleśnia — Rabka — Zakopane (koleją);

Zakopane — Morskie Oko — Zakopane — Nowy Targ — Czorsztyn — Szczawnica — Nowy Sącz — Krynica (autobusem);

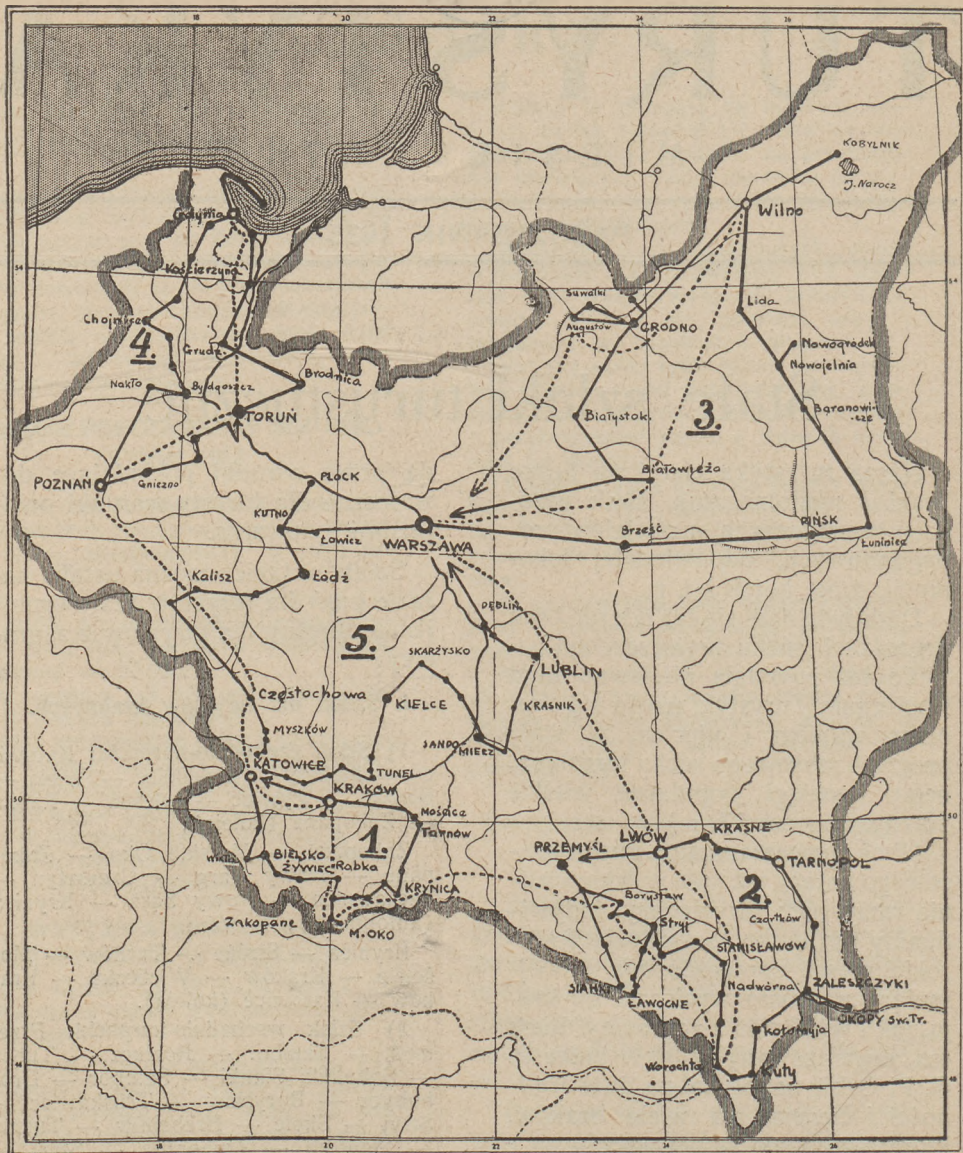
Krynica — Stróże — Tarnów — Mościcie — Kraków — Wieliczka — Kraków — Katowice (koleją).

2) **Szlak wschodnio-karpacki:** Przemysł — Sambor — Rozlucz — Turka — Sokolniki Sianki — Sambor — Drohobycz — Borysław — Truskawiec — Stryj — Skole — Hrebenów — Tuchla — Ślawnko — Ławoczne — Stryj — Morszyn — Dolina — Brosznów — Kałusz — Stanisławów — Nadwórna — Delatyn — Jaremcze — Podleśniów — Żeniec — Tatarów — Worochta (koleją);

Worochta — Zabie — Kosów — Kolumnyja — Uściczko — Zaleszczyki — Okopy św. Trójcy — Zaleszczyki (autobusem);

Zaleszczyki — Czortków — Tremboła — Tarnopol — Złoczów — Krasne — Lwów — Przemysł (koleją).

3) **Szlak północno-wschodni (wileńsko-poleski):** Warszawa — Brześć —



Pińsk — Luniniec — Baranowice — Nowojelnia — Nowogródek — Nowojelnia — Lida — Wilno — Kobylnik — Wilno — Druskieniki — Grodno — Augustów — Suwałki — Grodno — Białystok — Hajnówka — Białowieża — Warszawa (koleją).

4) Szlak północno-zachodni (pomorsko-wielkopolski): Toruń — Brodnica — Grudziądz — Laskowice — Nowe Tczew — Gdańsk — Sopoty — Orłowo — Gdynia — Puck — Wielka Wieś — Chałupy — Kuźnice — Jastarnia — Jurata — Hel — Gdynia — Kartuzy — Wieżyca — Kościeżyna — Czersk —

Chojnice — Tuchola — Wierzchucin — Bydgoszcz — Nakło — Poznań — Gniezno — Kruszwica — Imowrocław — Toruń — Ciechocinek — Toruń.

5) Szlak centralny (mazowiecko-małopolski): Warszawa — Łowicz — Kutno — Płock — Kutno — Łódź — Zduńska Wola — Kalisz — Ostrow Wkp. — Częstochowa — Poraj — Myszków — Zawiercie — Gołonóg — Dąbrowa Górnicza — Będzin — Sosnowiec — Sławków — Olkusz — Rabsztyn — Wolbrom — Miechów — Tunel — Jędrzejów — Chęciny — Stowik — Kielce — Zagnańsk — Suchedniów — Rejów —

Skarżysko — Wierzbnik — Sandomierz — Rozwadów — Kraśnik — Lublin — Nałęczów — Puławy — Dęblin — Warszawa.

**Szlak okrężny dla turystów zagranicznych:** Gdynia — Gdańsk — Toruń — Poznań — Częstochowa — Katowice — Kraków — Zakopane (koleją);

Zakopane — Czorsztyn — Szczawnica — Krynica (autobusem);

Krynica — Borysław — Truskawiec — Stanisławów — Worochta — Lwów — Warszawa.

Ewentualnie: Warszawa — Białowieża — Wołkowysk — Wilno — Augustów — Warszawa — Gdynia (koleją).

Podróż po tym szlaku można rozpocząć dowolnie z każdego punktu szlaku, zależnie od miejsca przekroczenia granicy Polski.

## Puszcza Białowieska.

Do najciekawszych terenów leśnych Rzeczypospolitej Polskiej należy bezwątpienia położona na jej kresach wschodnich Puszcza Białowieska. Obszar tego olbrzymiego bardzo jeszcze pierwotnego lasu wynosi 1.200 km.<sup>2</sup>.

Drzewostan puszczy nie ma charakteru jednolitego. Przeważają wprawdzie drzewa iglaste, jednak i liściaste poważnie są reprezentowane. Połowa ogólnej ilości drzew — to sosny. Świerk stanowi 15 procent całej powierzchni leśnej, olcha — 14 procent, dąb i grab — po 5 procent, brzoza — 4 procent, jasion — 2 procent; pozatem rosną pewne ilości osiki, jodły i innych drzew liściastych.

Fauna leśna — po ciężkich zniszczeniach wojennych powoli się odbudowuje. W chwili obecnej na terenie Puszczy znajduje się 17 żubrów, 540 jeleni, 3.150 sarn, 740 dzików, 2.500 zajęcy, 50 rysiów, 40 wilków, 420 lisów, 170 borsuków, 1.000 gąszców i 750 cietrzewi.

Przed wojną światową Puszcza Białowieska była rezerwatem zwierzyny. Panowie jej — carowie rosyjscy — wyłączyli ją z normalnej eksploatacji leśnej i pozwalali swobodnie plenić się w niej niezliczonym stadom zwierzyny.

Po wojnie, która zadała poważne szczyby Puszczy Białowieskiej, potrzeby odbudowującego się gospodarstwa polskiego wywoływały

konieczność poddania jej normalnej eksploatacji. Pragnąc jednak zachować obraz tego, jak wyglądał kiedyś ten bór pierwotny, rząd polski wydzielił z ogólnego obszaru 4.600 ha najpiękniejszego i najbardziej typowego lasu i utworzył z niego PARK NARODOWY.

W Parku Narodowym przyroda rządzi się swojimi prawami. Silniejsze i bardziej przystosowane do życia na tutejszej glebie gatunki drzew wypierają słabsze — czło-



Wspaniały okaz jelenia z puszczy Białowieskiej.

wiek nie zakłóca tu swoją interwencją normalnej gry sił natury. Jeśli prastare drzewo, zmożone starością lub obalone przez wichurę, runie — nikt go nie rusza. Pozostaje na ziemi, murszeje i próchnem swoim nawozi glebę dla młodych pokoleń, krzewiących się bujnie.

Na terenie Parku spotkać można wiele sędziwych drzew. Jest tam „dąb Jagiełły“, którego wiek obliczają na 600 lat; wiek wielu innych drzew przekracza 200 i 300 lat. Turysta, wędrujący w cieniu tych pradawnych drzew, ma wrażenie, że znalazł się w prawdziwej świątyni natury.

Park Narodowy nie zdołał objąć wszystkich ciekawych i godnych widzenia osobliwości Puszczy. Z jej obszaru wydzielono ponadto szereg mniejszych rezerwatów, które go znakomicie uzupełniają.

Dla pracowników naukowych urządzone zostało Laboratorium Biologiczne w Białowieży (Białowieża — niewielka osada położona w samym sercu Puszczy), w którym narazie czynna jest pracownia bakterjologiczno - łowiecka, obsługująca hodowlę żubrów i zwierzo- stan na terenie Puszczy.

Do największych osobliwości Puszczy Białowieckiej należą żubry. W chwili obecnej znajduje się na całym świecie już tylko 73 sztuk żubrów czystej krwi i około 60 mieszańców. Polska ma obecnie 17 żubrów czystej krwi oraz 10 mieszańców, z czego w Puszczy znajduje się 10 sztuk żubrów czystej krwi i 7 mieszańców. Hodowla żubrów w Puszczy Białowieckiej jest druga pod względem wielkości na globie i ustępuje tylko hodowli ks. Bodford w Anglii, liczącej 35 szt.

Żubry w Puszczy hodowane są w zwierzyńcu — rezerwacie pod opieką fachowego personelu łowieckiego i pod bezpośrednim kierownictwem sanitarno - hodowlanem, sprawowanym przez Instytut Badawczy Lasów Państwowych za pośrednictwem lekarza weterynarii, stale zamieszkałego w Białowieży i posiadającego specjalnie zmontowaną pracownię bakterjologiczno-łowiecką.

Komunikacja między Warszawą a Białowieżą, będącą punktem wyjścia dla wycieczek, zwiedzających Puszcze, jest dosyć wygodna. Do Puszczy można się dostać zarówno koleją, jak i państwowymi, regularnie kursującymi autobusami.



Rodzina żubrów w rezerwacie puszczy.

# Radość, zdrowie i słońce.

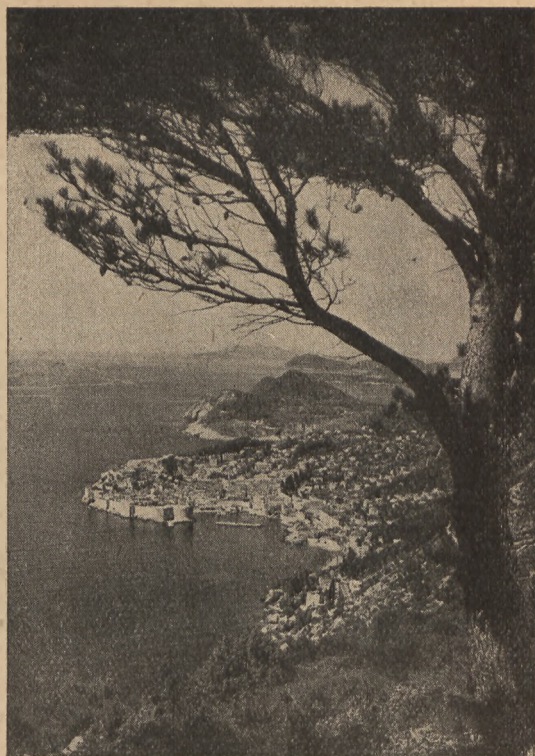
Kiedyś znakomity komedjopisarz angielski Bernard Shaw, zwiedzając Jugosławię, w przystępie zachwytu powiedział o tym kraju: „ludzkość popełniła błąd, przypuszczając, że ogród rajski był w Azji... Jeżeli kiedyś istniał to chyba, w słonecznej Dalmacji“...

Wspaniała przyroda, uzdrawiający morsko-lądowy klimat, słoneczne niebo i szafirowy ciepły Adriatyk znane były turystom europejskim oddawna, zyskując Dalmacji nazwę rajy ziemskiego.

Piękne plaże, ciche zatoki, zamki wśród cyprysów i palm, starożytne twierdze i malownicze klasztory, pełne zabytków sztuki średnio-wiecznej, wzbudzając podziw każdego kto je ogląda.

Ze Splitu jedziemy do Dubrownika cudowną drogą wzdłuż wybrzeża i na każdym kroku spotykamy najbardziej nieoczekiwane kontrasty i efekty. Tradycja dawnych czasów zazębia się o cywilizację naszej epoki. Ruiny starych zamków wznoszą się nad szosami wyżłobionymi w skałach. Wysokie szczyty gór przegładają się w przeczystej wodzie zatok. Na szczytach Lovćen leżą wieczne śniegi a w dole kwitną gaje pomarańczowe. Malownicze wioski schodzą wśród wesołych winnic aż po sam brzeg morski.

A Dubrownik — to jeden z najpiękniejszych zabytków Europy,



jedno z najmilszych kąpielisk świata! Zieleń palm, oleandrów, oliwek, cyprysów, pomarańczy i cytryn, wesoła biel nowych willi i hoteli, a wszystko razem skąpane w południowym słońcu.

To jest jeden Dubrownik. A drugi — to miasto średniowiecznych budowli, miasto dawnej świetności historycznej, potężne bramy forteczne, pałace magnatów, klasztory ze wspaniałymi krużgankami, kościoły, boczne, wąskie uliczki i schodki.

Lud jugosłowiański dobry i uczynny, patrzy nam życzliwie w oczy i mówi językiem łatwo dla nas zrozumiałym, a i my, mówiąc po polsku, jesteśmy rozumiani...

Nic też dziwnego, że polscy turyści upodobali sobie tę uroczą słowiańską krainę, niebardzo od Polski odległą, tanią i tak miłą dla naszych rodaków.

# M/S „Piłsudski“.

W dn. 12 ub. m. przybył do Gdyni ze swej pierwszej podróży M/S Piłsudski, największy statek polski. Liczni pasażerowie, uczestnicy tej niezapomnianej podróży, obsługiwani byli przez Orbis i W. L. C.

Instytucje nasze, organizowały przejazd uczestników z Polski do Triestu, skąd wyruszył M/S Piłsudski. Orbis posiadał swego przedstawiciela na pokładzie statku. Podróż powrotną z Gdyni do miejsc zamieszkania organizował również Orbis i W. L. C.

Na inauguracyjną podróż transatlantykiem wyjechało w dn. 27. VIII z Polski 700 osób. Specjalne trzy pociągi, przewiozły uczestników wycieczki z Katowic bezpośrednio do Triestu (z odpoczynkiem w Wiedniu).

700 osób znalazło organizację podróży bez zarzutu, jednogłośnie wyrażając swe zadowolenie i pochwały. Otrzymaliśmy szereg miłych listów wyrażających uznanie, a nasz pamiątkowy album wyłożony na pokładzie M/S Piłsudski, wypełniony został przez podróżnych podziękowaniami i życzeniami, z których kilkanaście cytujemy:

*Dziękuję Orbisowi za sprawne zorganizowanie pociągu z Katowic do Triestu.*

Gdynia, 12. IX. 1935

(—) Jan Piłsudski.

*Organizacja wycieczek Polska-Triest - Gdynia była znakomita. Szczerze gratuluje.*

12. IX. 1935.

(—) Zygmunt Nowakowski.

*Organizacja pociągu z Katowic do Triestu była pod każdym względem wzorowa i podróż ta pozosta-*

*wiła jaknajprzyjemniejsze wspomnienie.*

(—) M. A. Lubomirska-Zamoyska

(—) Gabryela Przeździecka.

*Organizacja podróży z Katowic do Triestu była zorganizowana świetnie co z przyjemnością stwierdzam.*

Wrzesień 1935 r.

(—) Stanisław hr. Ledóchowski.

M/S „Piłsudski“ 11. IX. 35.

*Podróż z Katowic do Triestu była wygodna i przyjemna w dużym stopniu dzięki dobrej organizacji „Orbisu“ i uprzejmości Jego przedstawiciela, za co należy się wdzięczność pasażerów.*

(—) St. Bagiński.  
z Wilna.

*Organizacja podróży koleją z Katowic — bez zarzutu. Sprawnie i uprzejmie. Niech nam żyje i dalej tak pomyślnie się rozwija polski Orbis.*

(—) M. Węglewska.

Kanał Kiloński, 11 września 1935 r.

*Brawo Orbis! arcydzieło podróży!*

(—) Kazimierz Wierzyński.

M S „Piłsudski“ 10. IX. 35.

*Dzięki doskonałej organizacji podróż pozostawiła miłe i niezapomniane wrażenia.*

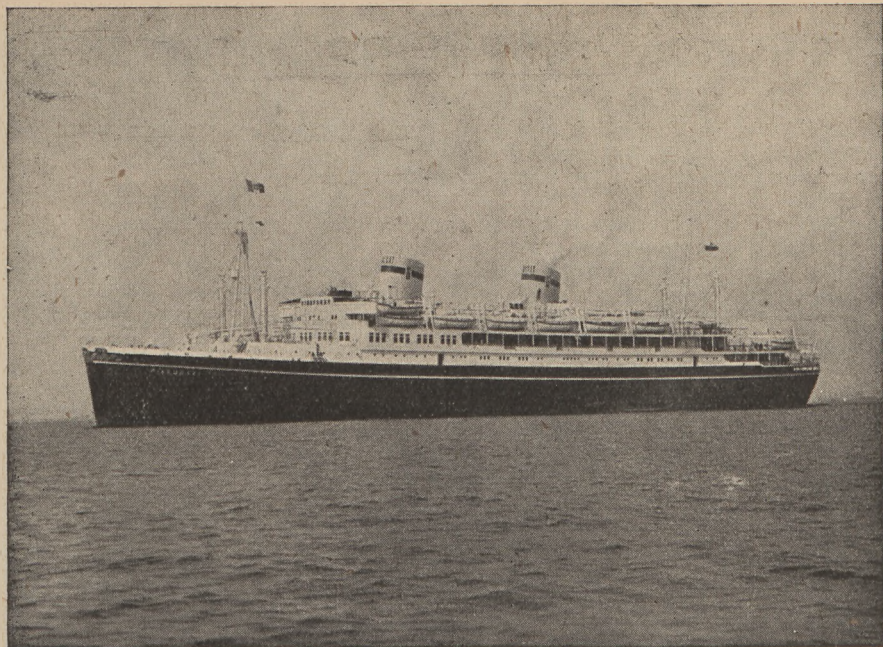
(—) Inż. Wiktor Przelaskowski.

*Dziękuję uprzejmie Tow. „Orbis“ za bardzo sprawne zorganizowanie wycieczki przez Wiedeń do Triestu na statku „Piłsudski“, a także za dobrze pomyślane wycieczki lądowe podczas podróży Triest — Gdynia.*

10. IX. 35 r.

(—) Dziewaltowski.





Dziękuję bardzo Towarzystwu Orbis za sprawne i energiczne zorganizowanie wycieczki kolejowej z Krakowa do Triestu,  
15. IX. 1935 r.

(—) Inż. Marjan Lebenhaim

Dzięki Orbisowi — trudy podróży — zmieniają się w miły i bez troski wypoczynek.  
11. IX. 35.

(—) Stanisław Janicki.

Za miłą i dobrze zorganizowaną opiekę — dziękuję.  
10. IX. 35.

(—) Eugenia Korngoldowa.

Za serdeczną opiekę — Orbisowi podziękowania.  
Kanał Kiloński 11. IX. 35 r.

(—) Zygmunt Bujko.

Życzę, by świetnie zorganizowany „Orbis“ zawładnął całym światem.

(—) M. Tarasiewiczowa.

Pierwszy raz w życiu korzystałem z organizacji zbiorowej wycieczki z Katowic do Triestu z zastrzymaniem w Wiedniu, urządzonej przez „Orbis“ i „Wagons Lits“.

Jestem pod najlepszym wrażeniem, szczerze gratuluję i życzę dalszych sukcesów.

Triest, 27. VIII. 1935 r.

(—) St. Swieżawski.

Organizacja przejazdu wspaniała. Nawet ja nie urągam! Et c'est beaucoup dire.....

27. VIII. 35.

(—) Zygmunt Nowakowski.

# Wiedeń, stolica naddunajska.

Wycieczki do naddunajskiej stolicy nie bez racji cieszą się powodzeniem, bo trudno o miłsze, ciekawsze i tak interesujące miasto.

W Wiedniu człowiek, interesujący się historją i sztuką, ma wspaniałe muzea, zabytki, kościoły, pomniki, które zaabsorbują na długo jego uwagę. Kupiec i przemysłowiec nie tylko wiele się dowie i nauczy w swym fachu, lecz może zawrzeć niejedną korzystną tranzakcję. Panie znajdują w wiedeńskich sklepach, domach mody, teatrach — świetne wzory

gich sercu polskiemu i że warto je odszukać w starych domach, ulicach i kościołach.

Poza Wiedniem, prowincje austriackie znane są z piękności górskich krajobrazów, z doskonałych miejsc wypoczynkowych i kuraćyjnych.

Tanie, popularne wycieczki umożliwiają turystom polskim poznanie Wiednia, oraz pobyt odpoczynkowy w Austrii. Kto ma ochotę na krótszą wycieczkę, może pozostać w Wiedniu przez tydzień, kto rozporządza czasem — mo-



Wiedeń — Ratusz.

gustu i elegancji, a każdy turysta nacieszy się pięknosciami miasta, parków, jego rozrywkami, produkcjami artystycznymi i nastrojem pełnym wesołości, gościnności i tradycyjnej uprzejmości.

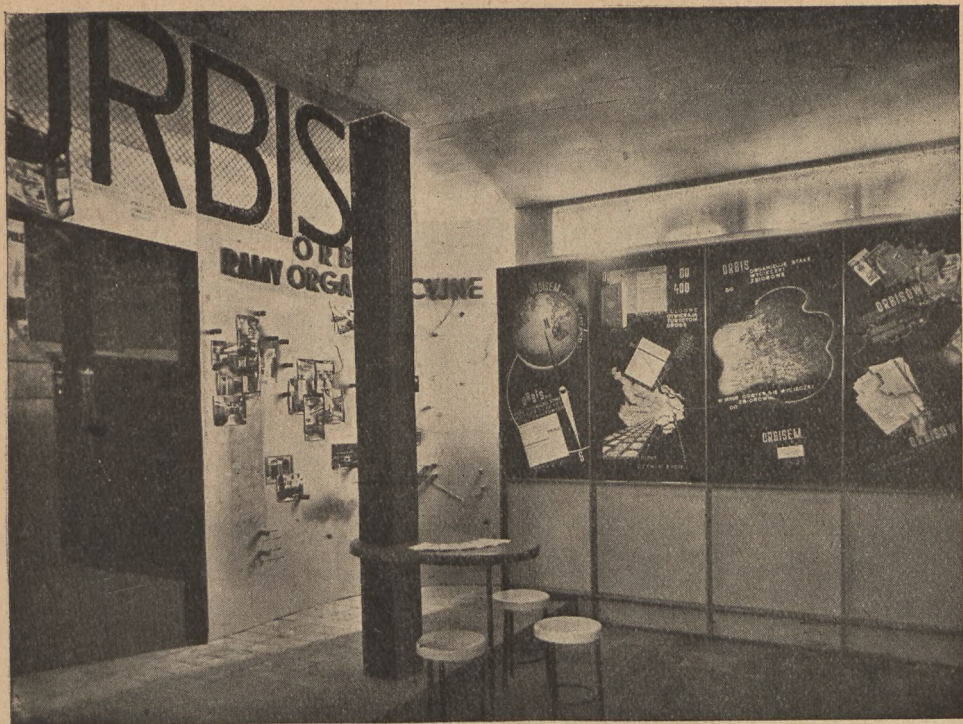
Nie zapominajmy i o tem, że stolica Austrii zawiera niemało pamiątek dro-

że przedłużyć pobyt w stolicy lub na prowincji do dwu tygodni.

Najbliższe wycieczki „Orbisu” do Wiednia:

1. — 9. X., 1. — 16. X., 15. — 24. X., 15. — 31. X.

Ceny od 95 zł.



## Na wystawie drogowej.

Na Wystawie Drogowej obrazującej zagadnienia drogowe, turystyki, komunikacji i motoryzacji, na specjalną uwagę zasługuje dział turystyki.

W efektywnym i oryginalnym pawilonie znalazły się, dobrze pomyślane dane, ilustrujące rozwój i stan obecny turystyki w Polsce, rozmieszczone na stoiskach Wydziału Turyst. Min. Kom., Ligi Popierania Turystyki, „Lotu” i P. B. P. Orbis.

Bardzo ciekawe są plany i wykresy stoiska P. B. P. Orbis. Niektóre z nich stanowią rewelację dla zwiedzającego, nieświadomego dotychczas roli, jaką spełnia Orbis, lub niedającego sobie sprawy z rozmiarów prac Orbisu, jego zasięgu oraz sukcesów ostatnich miesięcy i pięknych zamierzeń na przyszłość.

A więc:

W dziedzinie obrotów nastąpił w ciągu pierwszych 7-miu miesięcy znaczny wzrost — do 47 %, w stosunku zaś do tychże miesięcy r. 1934 wzrost wynosi 24 %.

W ciągu tych 7 mies. sprzedano w naszych placówkach 4.434.415 sztuk bi-

letów, w czym są też i grupowe bilety, służące dla kilkudziesięciu nieraz osób.

Orbis jest jedynym biurem podróży, które (z dużym nakładem środków) prowadzi zagranicą akcję propagandy na rzecz wycieczek do Polski. Rezultatem tej pracy są coraz liczniejsze wycieczki turystów cudzoziemskich Holandjii, Szwecjii, Finlandjii, pielgrzymki Wiedeńczyków na Jasną Górę i coraz liczniejsze wycieczki Anglikanów.

Orbis zorganizował 145 pociągów wzgl. uczestniczył w ich organizacji, zajmując się stroną techniczną; przewiozły one 33,200 osób w ciągu ostatnich 7 miesięcy. W tymże czasie na wycieczki zagranicę wyruszyło 3,500 osób, w tem do Jugosławjii 600, Austrii 380, reszta do Palestyny i Turcji. Prócz tego w ciągu całego lata wyruszały do Brukseli setki naszych turystów.

Niepodobna ująć tu pokrótce licznych i ciekawych danych sprawodawczych.

Wszystkie one ujęte w formę modeli, zestawień i grafików, fotomontaży, barwnych plansz itp. wykazują wspólny rozwój naszej turystyki.



## Balaton węgierskie m o r z e

Na południo - zachód od Budapesztu znajduje się największe jezioro węgierskie — Balaton. Jezioro to znane jest pod nazwą węgierskiego morza.

Związane jest z nim wiele podań i legend. Ogromny urok jego wybrzeży dał całemu szeregowi poetów węgierskich natchnienie do napisania wielu utworów, należących do najcenniejszych w literaturze węgierskiej. Przedewszystkiem poezja miłosna zawdzięcza mu wiele arcydzieł. Nad brzegiem jeziora Balaton tworzyli między innymi Szokónai, Sandor Kisfeludy i Maury y Jokaj.

Balaton jest celem wycieczek miesz-

kańców Budapesztu; nad brzegami jeziora znajduje się cały szereg luksusowych hoteli i pensjonatów, w których elita towarzyska Budapesztu spędza week-endy poświęcone sportom, słońcu i radości życia.

Również i szerokie rzesze ludzi pracujących udają się w dni świąteczne nad to największe jezioro Węgier, aby, korzystając z tanich pociągów popularnych, organizowanych przez węgierskie koleje (t. zw. „Hekes - zuge“) spędzili święto zdala od zgiełku i wstawy wielkiego miasta.

## Zawody szybowcowe w Ustjanowej.

Z okazji krajowych zawodów szybowcowych, odbywających się w czasie od 22 września do 6 października b. r. na szybowisku w Ustjanowej (2 km od st. kol. Ustrzyki Dolne) Ministerstwo Komunikacji przyznało ulgi kolejowe mocą których posiadacze karty uczestnictwa mają prawo wykupić bilet z miejsca wyjazdu do Ustrzyk Dolnych za opłatą wg. tab. „B”.

W podróży zaś powrotnej posiadacze kart korzystają z bezpłatnego przejazdu do miejsca zamieszkania.

Karta uczestnictwa wydawana bezpłatnie we wszystkich placówkach Orbisu ważna jest od 22 września do 8 października b. r.

Powyższa impreza, jedna z wielu w b. sezonie, organizowanym przez L. P. T. przy technicznej współpracy Orbisu, ma na celu spopularyzować piękny sport szybowcowy, świętujący już w zarodku swego istnienia w Polsce wielkie sukcesy, oraz obudzić w społeczeństwie potrzebę podróży w celach turystycznych.

## Na Wawel i na Sowińiec...



Szachisłci na Sowińcu.

Z końcem sierpnia udała się z Warszawy do Krakowa grupa 56 uczestników Olimpijskiego Turnieju Szachowego oraz Kongresu Międzynarodowej Federacji Szachowej, wraz z Władzami Federacji i Komitetu Olimpijskiego, wśród nich P. P. Wojewoda Nakoniecznikoff - Klukowski, Kazimierz Piłsudski, płk. Steifer.

Uczestnicy wycieczki, zorganizowanej

przez Orbis, złożyli hołd u trumny Marszałka Piłsudskiego, oraz wzięli udział w sypaniu Kopca na Sowińcu.

W czasie Kongresu i Turnieju Szachowego w Warszawie, Polskie Biuro Podróży Orbis (agencja ul. Wierzbowa 8) prowadziło dla wygody uczestników stoisko informacyjne w gmachu Kasyna Garnizonowego.

## Bruksela

cały świat w miniaturze.

Jeszcze przez październik trwa Światowa Wystawa w Brukseli, jeszcze więc przez miesiąc mamy okazję zwiedzenia

najciekawszych obrazów współczesnego świata i poznania jednego z najmniejszych, lecz niezwykle kulturalnego i go-

spodarczego kraju europejskiego. Belgja, której losy tak żywy oddźwięk znajdują w Polsce, w chwilach dobrych i złych, w powodzeniu, chwale i nieszczęściach, jakich jej los nie szczędzi — godna jest bliższego poznania.

Wycieczki po miastach belgijskich dają przedziwną satysfakcję miłośnikom sztuki oraz turystom, ciekawym życia dobrodusznego i zamożnego narodu i zwyczajów ludowych. Starodawna architektura Belgji sąsiaduje z najbardziej nowoczesnymi budowlami, a tradycyjność obyczaju z żywym tętnem współczesności.

**Cena udziału w wycieczkach obejmuje:** indywidualny paszport ulgowy, wizę

pobytową belgijską, tranzytową niemiecką oraz przejazd w jedną stronę do Brukseli.

zl. 261,—	z Warszawy	kl. III.
" 256,—	z Łodzi	kl. III.
" 246,—	z Poznania	kl. III.
" 315,—	z Warszawy	kl. II.
" 307,—	z Łodzi	kl. II.
" 292,—	z Poznania	kl. II.

Osoby pragnące zapewnić sobie mieszkanie w Brukseli (wobec kolosalnego zjazdu otrzymanie pokoju hotelowego lub pensjonatowego bez zamówienia zgóry jest wykluczone), mogą to czynić, opłacając zgóry przy zapisie należność za czas pobytu w Brukseli.

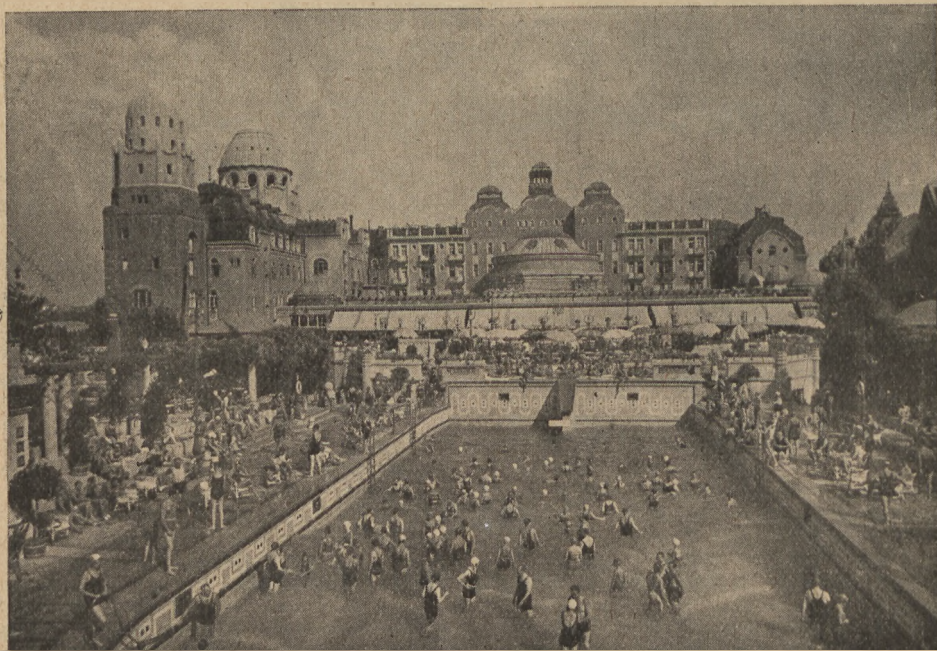
**Terminy:** 5, 12, 19, 26 października.

## Budapeszt — Zdrój.

Budapeszt, stolica królestwa węgierskiego licząca przeszło milion mieszkańców, jest jednym z najpiękniejszych miast naszego kontynentu. Nie wszystkim jest jednak wiadome, że Budapeszt jest również największym miastem - kąpieliskiem świata, posiadającym przeszło 80 źródeł leczniczych, 9 roz-

budowanych łaźni termicznych i kąpielisk solanki glauberskiej oraz przeszło 200 źródeł wody górskiej. Przytem położenie Budapesztu jest tak wyjątkowo korzystne, że najbliższa okolica miasta przedstawia, jako stacja klimatyczna, czynnik pierwszorzędnej wartości.

Największym zakładem jest ho-



tel kuracyjny św. Gellerta, jeden z najdoskonalej urządzonych pałaców kąpielowych świata, a jako gmach jest jedną z osobliwości Węgier.

Cieplice św. Gellerta tryskają z 13 źródeł. Dzienna wydajność wody — 2,000,000 litrów dziennie, temp. 47 ° C .

Dalej kąpiele św. Łukasza położone na prawym brzegu Dunaju, pośród wspaniałego parku u stóp gór Budy.

Źródła te są cieplicami wapniowo-siarczanymi o temp. 40 ° C.

Na wyspie św. Małgorzaty, położonej w centrum miasta i tworzącej park o pow. 160 hekt., obok doskonałych i wspaniałe urządzonych kąpeli siarczanych znajdują kuracjusze wszelkie wygody i rozrywki.

Najstarszą łaźnią, znaną Rzymianom jeszcze, jest „Łaźnia Cesarzowska“, posiadająca 8 cieplic o wydajności dziennej około 2 milionów litrów , o temp. 62°C.

Zakład kąpielowy Széchényego położony wśród największego parku budapeszteńskiego. Z głęboko-

ści 970 m wytryska źródło siarczane o temp. 74 ° C, jedno z najgorętszych w Europie o wydajności 700.000 litrów.

Dalej łaźienki św. Emeryka — cieplice radowe (1.000.000 litr.) łaźnia Rudas, zbudowana przez Sokoli Mustafę paszę w r. 1560, kąpiele solankowe im. Królowej Elżbiety (19 źródeł, z których kąpiel zawiera 4 — 6 kg soli), źródła wody gorzkiej słynne na cały świat jak np. woda Franciszka Józefa, Hunyady Janos i inne.

Pozatem posiada Budapeszt liczne miejsca wypoczynkowe i piękne sanatorja.

Budapeszt jest jedynym większym zdrowiskiem, które daje przez cały rok sposobność do fachowego leczenia chorych.

Obywatele obcy, którzy najmniej przez 2 tygodnie korzystali z budapesztańskich czynników leczniczych mogą odbyć podróż powrotną za pół ceny. Zagraniczni kuracjusze nie opłacają żadnych taks kuracyjnych.

## Nowy sukces komunikacji lotniczej.

Zakupione w Stanach Zjednoczonych Ameryki Północnej dwa samoloty komunikacyjne typu DOUGLAS DC. 2 zostały dostarczone i wprowadzone na polskie linie lotnicze.

Samoloty te otrzymały znaki rejestracyjne SP-ASK i SP-ASL.

Samoloty, dostarczone obecnie Polsce, należą do drugiej setki maszyn tego samego typu, wyprodukowanych przez fabrykę. Zasługuje to na specjalne podkreślenie, gdyż przy ich fabrykacji uwzględniono wszystkie niedociągnięcia, które zauważono w eksploatacji pierwszych 100 maszyn, a nadto wprowadzono szereg ulepszeń.

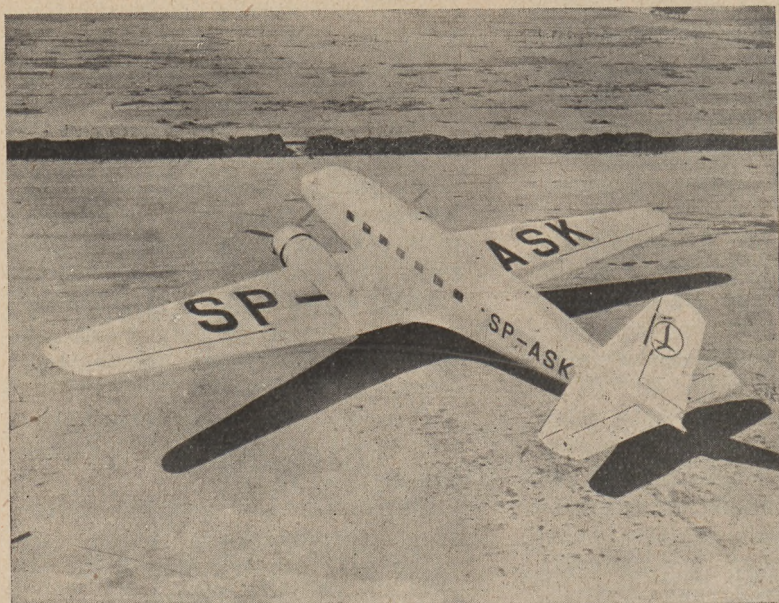
Samoloty typu DOUGLAS D. C. 2 są jednopłatowcami (dolnopłatowcami), sporządzonymi całkowicie z metalu. Wyposażone są w dwa silniki po 750 km (razem 1,500 km). Nader korzystny pod względem aerodynamicznym kształt maszyny i chowane w locie podwozie

pozwalają na rozwijanie bardzo znacznej szybkości, wynoszącej ponad 300 km na godzinę.

W przedniej części kadłuba mieści się kabina załogi. Posiada ona podwójne ster i urządzenia do pilotażu automatycznego oraz najbardziej nowoczesne instrumenty do lotów zarówno w dzień jak i w nocy oraz we mgle.

Za kabiną załogi znajduje się pomieszczenie na aparty radiowe nadawczo-odbiorcze. Dzięki nim załoga utrzymuje stałe łączność ze stacjami radiowej lądowem, które nie tylko ostrzegają przed zagrożeniami, ale również określają najdokładniej położenie samolotu, mogąc nim kierować.

W części środkowej mieści się obszar, wysoka, widna, z najwyższym komfortem urządzona kabina pasażerska. Ma ona ponad 8 m długości i 1,68 m szerokości oraz 1,91 wysokości. Po obu



Douglas na Okęciu.

jej stronach umieszczone jest po 7 bardzo wygodnych półmetrowej szerokości foteli, wykładanych poduszkami. Fotele te stoją w metrowych odstępach i dają się dowolnie obracać wprzód i tył. Można je również przechylać ku tyłowi, dzięki czemu można siedzieć w pozycji półleżącej. Obok każdego fotela znajduje się obszerne okno z firankami, stolik, lampka elektryczna, wentylator z dopływem idealnie czystego powietrza, dzwonek na służbę i siatka na lekki bagaż podróży.

Ściany i podłoga kajuty wyłożone są masą izolacyjną, głuszącą nieomal cał-

kowicie wszelki hałas z zewnątrz i łagodzącą wibrację. Dzięki temu nie tylko nie potrzeba — jak w innych samolotach — zatykać sobie uszu watą, ale można swobodnie rozmawiać normalnym głosem.

Kajuta posiada centralne ogrzewanie wodne. Temperatura wewnątrz kajuty jest automatycznie regulowana i wynosi stale ca 20°.

Bezpośrednio za kajutą pasażerską mieszczą się umywalnie i bufet, wyposażony w elektryczną lodownię. W dalszej części kadłuba samolotu znajdują się przedziały na bagaż, towary i pocztę.

## Kalendarzyk Orbisu.

### PAŹDZIERNIK 1935 r.

Piątek 4.	1. Pociąg popularny do Ustrzyk Dolnych na zawody szybowcowe	Cena zł. 14.40
	2. 2-dniowa wycieczka do Częstochowy	Cena zł. 7.00
Niedziela 6.	3. 2-dniowa wycieczka do Puszczy Białowieskiej na grzybobranie. Wyjazd w sobotę autokarami.	Cena zł. 28.00
	4. Loty okrężne nad Warszawa.	Cena zł. 7.50
Poniedziałek 7.	5. Hołd młodzieży u Trumny Wodza. Wycieczka do Krakowa.	Cena zł. 11.70
Środa 9.	6. Hołd młodzieży u Trumny Wodza. Wycieczka do Krakowa.	Cena zł. 11.70
Piątek 11.	7. 2-dniowa wycieczka do Wilna. Pociąg specjalny.	Cena zł. 10.70
Niedziela 13.	8. Całodzienna wycieczka „W nieznaną” na pieczenie kartofli.	Cena zł. 3.00
	9. Loty okrężne nad Warszawa.	Cena zł. 7.50



Poniedziałek 14.	10. Hołd młodzieży u Trumny Wodza. Wycieczka do Krakowa.	Cena zł. 11.70
Środa 16.	11. Hołd młodzieży u Trumny Wodza. Wycieczka do Krakowa.	Cena zł. 11.70
Niedziela 20.	12. Całodzienna wycieczka do maj. Witkowitzna. Zwiedzanie hodowli srebrnych lisów	Cena zł. 7.50
	13. Loty okrężne nad Warszawa.	Cena zł. 7.50
Poniedziałek 21.	14. Hołd młodzieży u Trumny Wodza. Wycieczka do Krakowa.	Cena zł. 11.70
Środa 23.	15. Hołd młodzieży u Trumny Wodza. Wycieczka do Krakowa.	Cena zł. 11.70
Niedziela 27.	16. Całodzienna wycieczka do „Dworu Polskiego“ Dancing, bridge, rozrywki.	Cena zł. 7.50
	17. Loty okrężne nad Warszawa.	Cena zł. 7.50
Czwartek 31.	18. 3-dniowa wycieczka do Krakowa, Wieliczki i Ojcowa.	Cena zł. 11.70

Oprócz wyżej wymienionych imprez Oddział Główny P. B. P. Orbis zorganizuje cykl wycieczek dla zwiedzenia hut, kopalń, dużych zakładów przemysłowych i t. d. Szczegóły podane będą zapomoca specjalnych ogłoszeń, radja i prasy.

## Oficjalna wycieczka lekarzy na Węgry.

We wrześniu bawiła na Węgrzech oficjalna wycieczka lekarzy polskich, zaproszona przez lekarzy i dyrekcje uzdrowisk węgierskich.

Na czele delegacji, w której skład wchodził profesorowie, docenci i znani lekarze z różnych miast polskich, stali profesor Uniwersytetu Józefa Piłsudskiego, prof. Fr. Czubalski — prezes Klubu Lekarzy Polskich, b. rektor Uniwersy-

tetu Józefa Piłsudskiego, prof. M. Michałowicz — prezes Naczelnej Izby Lekarskiej, dziekan wydziału lekarskiego Uniwersytetu Józefa Piłsudskiego, prof. Venulet, profesor Uniwersytetu Stefana Batoryego, dr. Jasiński. Organizacją wycieczki z ramienia Polski zajmował się dr. med. Sz. Krzewski. Organizację techniczną i obsługę wycieczki przeprowadził Orbis.



Celem wycieczki było nawiązanie osobistego kontaktu między światem lekarskim Polski i Węgier, zadziernięcie bliższych stosunków między przedstawicielami nauki obu zaprzyjaźnionych krajów oraz zaznajomienie się ze stanem

wiedzy lekarskiej na Węgrzech, uzdrowiskami, ich właściwościami klimatycznymi i leczniczymi.

Wycieczka polskich lekarzy zwiedziła po Budapeszcie szereg miejscowości kuracyjnych.

## Współpraca Orbisu z Ligą Popierania Turystyki.

Dnia 25 września b. r. odbyło się pod przewodnictwem Prezesa Dr. Henryka Grubera posiedzenie Rady Nadzorczej Orbisu, na którym zatwierdzono umowę, ustalającą zasady ścisłej współpracy Orbisu z Ligą Popierania Turystyki. Skoordinowanie wysiłków i zamierzeń obu tych, przodujących w życiu turystycznym Polski, instytucji, mieć będzie niewątpliwie doniosłe znaczenie dla rozwoju i odpowiedniego zorganizowania masowej, popularnej turystyki krajowej. Temu bowiem właśnie zagadnieniu poświęca Liga w obcym

okresie działalności główne swe wysiłki.

Z przedłożonego pozatem Radzie Nadzorczej Orbisu sprawozdania za okres ubiegłego sezonu turystycznego wynika, że okres ten charakteryzuje dalszy rozwój instytucji, przejawiający się przede wszystkim w znacznym wzroście obrotów i intensywnej akcji w dziale turystyki krajowej, tudzież z zagranicy do Polski i z Polski zagranicę. Sieć organizacyjna placówek krajowych i zagranicznych Orbisu została znacznie rozszerzona, a poziom obsługi — wydatnie podniesiony.

## Z wydawnictw turystycznych.

Wyszła z druku, nakładem Gł. Ks. Wojskowej, książka Mieczysława Fularskiego: „Zasady ruchu turystycznego”. Jest to pierwsza praca wśród nielicznych wydawnictw turystycznych, ujmująca całokształt zagadnień turystycznych. Autor rozważa możliwości i braki naszej turystyki jako działu gospodarki narodowej, nawiązuje do wyników doświadczeń zagranicy, porusza stronę techniczną zagadnień turystycznych i omawia przemysły związane z turystyką. Książka, zawierająca kwintesencję problemów turystyki, powinna znaleźć się w ręku wszystkich, którzy pracują na tem polu, lub posiadają zainteresowania w tym kierunku.

Literatura turystyczna ostatnio została wzbogacona przez wydanie broszury p. Tomasza Kunzeka p. t. „Dziesięciolecie istnienia i działalności Podolskiego Towarzystwa Turystyczno-krajoznawczego — 1925 — 1935”, — nakładem P. T. T. K. w Tarnopolu.

Autor w sposób barwny kreśli rys historyczny rozwoju P. T. T. K. poruszając jednocześnie problemy ruchu turystycznego na Podolu oraz podkreślając urokliwą naturę i zabytkowy historycznych tego pięknego zakątka Polski.

Towarzystwo Przyjaciół Druskiennik przy współudziale Komisji Zdrojowej, wydało przewodnik turystyczny po Druskiennikach.

Przewodnik, starannie wydany, ozdobiony wielu ciekawymi fotografiami, posiada na wstępie część ogólnopisową, zawierającą dane, nie tylko o samych Druskiennikach, ale również o całej nadniemeńskiej okolicy, z jej charakterystycznymi cechami przyrodniczymi i opisem zwierzostranu.

Pracowicie zebrane szczegóły informują czytelnika również o szlakach wycieczkowych o sporcie i jego ośrodkach, jak i o godnych zwiedzania miejscach i obiektach.

Jadąc na październikową wycieczkę do słonecznej Dalmacji, zapatrzcie się w polski przewodnik „JUGOSŁAWJA” — Lubaczewskiego. Do nabycia we wszystkich placówkach Orbisu. Cena zł. 2,80.

---

### KASA TEATRALNA I KONCERTOWA ORBISU.

W centrum Warszawy, w pobliżu Dworca Głównego (Jerozolimska 33) mieści się Kasa Teatralna i Koncertowa, gdzie można nabyć bez żadnej dopłaty przez cały dzień, nie wyłączając dni świątecznych, bilety do Opery i do wszystkich teatrów, na koncerty, wycieczki konne, zawody sportowe i t. p.

# Październikowa wycieczka do Konstantynopola.

W dn. 15. X. 35 wyrusza do Turcji i Rumunii wycieczka, która zwiedzi Sinaia, Bukareszt, Constanca i Warnę poczem uda się do Stambułu gdzie zabawi od 22 do 26 października. Wycieczka zwiedzi czarowną i egzotyczną stolicę Turcji oraz bliższe i dalsze okolice, m. in. Adampol — jedyne ognisko polskie

w Azji Mniejszej. Powrót do Polski 29. X. br. Cena zł. 394 obejmuje wszelkie opłaty paszportowe, przejazdy kolejowe II kl. (i wagony sypialne) przejazd II kl. statkami pierwszorzędne utrzymanie w hotelu, zwiedzanie i przewodnika. Zapisy przyjmują placówki „Orbis” do 8. X. br.



Stambuł. Stylowa brama — jeden z wielu cennych zabytków miasta

## Do Rumunii.

W związku z zakończeniem sezonu w rumuńskich miejscowościach nadmorskich, odwołano indywidualne wyjazdy turystyczne do Carmen — Sylwa, wprowadzając zamiast nich nowy rodzaj wyjazdów do Rumunii za indywidualnymi paszportami ulgowymi, a mianowicie indywidualne wyjazdy do Bukaresztu i Sinaia (całoroczna miejscowość klimatyczna w odległości 2 godzin jazdy od Bukaresztu; piękne położenie górskie, okazje do wycieczek wysokogórskich; nowoczesny komfort w hotelach; ożywione życie towarzyskie rezydencji królewskiej).

Ryczałt zł. 380,— obejmuje: indywidualny paszport z ważnością 4-tygodniową, wizę, przejazd kolejowy kl. III od stacji granicznej Śniatyń — Załucze do Sinaia i Bukaresztu oraz spowrotem do Śniatynia, 2-tygodniowy pobyt en pension w luksusowych hotelach w Sinaia i Bukareszcie (podział 2-tygodniowego pobytu pomiędzy te miejscowości jest dowolny, z tem, że pobyt w Sinaia winien trwać conajmniej 7 dni), zwiedzanie Bukaresztu i transfery z dworca do hotelu i spowrotem.

## Włosi w Warszawie.



W dniu 12 ub. m. przybyła na pokładzie m/s. Piłsudski wycieczka włoska, złożona z 11 osób, przedstawicieli sfer intelektualnych.

Goście zwiedzili z wielkim zainteresowaniem Gdynię i Warszawę, wyrażając naszemu krajowi szczerą przyjaźń.

## Anglicy zwiedzają Polskę.

W bieżącym sezonie bawiło w Polsce 5 wycieczek angielskich, łącznie przeszło 250 osób, które zwiedziły Warszawę, Kraków i Zakopane.

Były to wycieczki organizowane przez londyński oddział „Orbisu“. Uczestnicy, przedstawiciele różnych zawodów oraz studenci zwiedzali Polskę z wielkim zainteresowaniem a wzajemny nasz stosunek na-

cehowany był wielką serdecznością obu stron. Dzięki uczynności W-tu Programowego Polskiego Radja, reprezentant jednej z wycieczek p. Maiss wygłosił kilkuminutowe przemówienie przed mikrofonem rozgłośni warszawskiej w serdeczny i dowcipny sposób mówiąc o wrażeniach osobistych i swych rodaków w Polsce.

## Słoneczny październik nad Adrjatykiem.

Sierpniowa pogoda w Polsce i październik w Jugosławji nad błękitnym Adrjatykiem, mają ten sam klimat a je-

żeli dodamy do tego bardzo tanie owoce w Jugosławji, pobyt nad ciepłym morzem i zwiedzanie pięknego kraju,

pełnego zabytków architektury i uroków przyrody, należy każdemu, kto jeszcze nie wykorzystał swego urlopu doradzić, by wybrał się z wycieczką Orbisu i Francopolu do Jugosławji. Wycieczka, mająca charakter wypoczynkowy, wyjeżdża dn. 7 października. Program, obejmujący zwiedzanie słynnych stolic po drodze, zwiedzanie Dalmacji i jej ślicznych

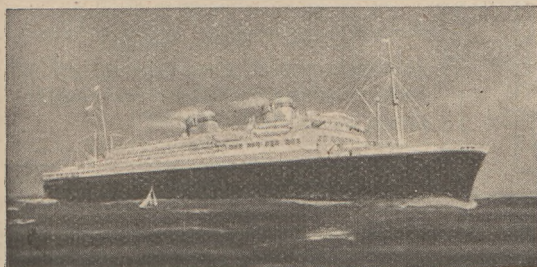
wysp, oraz pobyt w Dubrowniku, podają specjalne prospekty, które wydają wszystkie placówki Orbisu.

Program przewiduje kilka tras dla wycieczek a więc: Dubrownik, Hvar, Biograd oraz tury autokarem.

Ceny od 515 zł.

Paszport 80 zł.

## ODJAZDY m/s „PIŁSUDSKI“



z Gdyni do  
Nowego Jorku  
do końca r. 1935

12 października 4 listopada  
i 30 listopada

### Ceny biletów okrętowych na m/s Piłsudski

KLASA	w jedną stronę	w obie strony
Turystyczna . . . . .	\$ 134.50	\$ 235.—
Trzecia . . . . .	\$ 104.50	\$ 165.—

### Tanie przejazdy ORBISU do Palestyny

Najbliższe odpływy: s/s Kościuszko 2, 16, 30 października  
s/s Polonia 10, 23 października

Ceny od zł. 620

### Przejazdy do Szwecji

okretem „Marieholm”

Regularna komunikacja z Gdyni do Sztokholmu, i Kalnaru

#### Ulgowie paszporty

Szczegółowe informacje we wszystkich placówkach ORBISU

#### DO PARYŻA.

W październiku wyruszają do Paryża dwie trzytygodniowe wycieczki: 5 i 9-go.

Cena obejmująca paszport z wizami, oraz przejazd tam i spowrotem — od 333 zł.

#### ILE NALEŻY PŁAĆCIĆ TRAGARZOM W PARYŻU?

Koleje francuskie opublikowały ostatnio na wszystkich dworcach paryskich regulamin opłat pobieranych przez tragarzy. Ogłoszenie to, przewidując jed-

nakowe opłaty na wszystkich dworcach w Paryżu, ustala następującą taksę: 2 franki od jednego pakunku oraz po 1 franku od każdego następnego, niezależnie od ich wielkości i pory dnia .

## PODRÓŻUJĄC W NOCY,

korzystajcie z wagonów  
S Y P I A L N Y C H

## PODRÓŻUJĄC W DZIEŃ,

korzystajcie z wagonów  
R E S T A U R A C Y J N Y C H

Bilety na miejsca sypialne w pociągach  
— we wszystkich placówkach **ORBISU**

To unormowanie wynagrodzenia tra-  
garzy spotka się niewątpliwie z uzna-  
niem ze strony podróżnych zagranicz-  
nych, czasami niezorientowanych co do  
poziomu niektórych cen w Paryżu, i  
pozwoli im uniknąć wynikających z te-  
go nieporozumień.

W KSIĘGARNIACH KOLEJOWYCH

T-wa **„RUCH“** S. A.

na każdej stacji i w wagonach

pociągów radjowych, można nabywać:  
dzienniki, czasopisma, książki, rozkład  
jazdy, wydawnictwa turystyczne, wido-  
kówki, wyroby tytoniowe.

„Świat cały stoi otworem dla tych, którzy wygrali wielką wygraną w największej, i naj-  
szczęśliwszej Kolekturze kraju **„NADZIEJA”** Lwów Legjonów 11

Kupujcie szczęśliwe losy **„NADZIEI”**

CIĄGNIENIE JUŻ 18 b. m.

**„NADZIEJA”** nigdy nie zawodzi.

Gdynia, Katowice,  
Kraków, Lwów,  
Poznań, Wilno

oddalone są  
**od stolicy**  
zaledwie o 2 godziny lotu!

## Lwów

### HOTEL GEORGE'A

Pl. Marjański Nr. 1. tel. 293-75

**poleca pokoje od zł. 6.-**

Pełny komfort: winda, telefony. Ciepła  
i zimna woda bieżąca. Pokoje z łazien-  
kami, położenie centralne.

Restauracja znana ze swej dobroci i cen  
przystępnych. Wykwintna kawiarnia.

### HOTEL KRAKOWSKI

Pl. Bernardyński 7, tel. 203-75

**poleca pokoje od zł. 5.-**

Pełny komfort, winda, telefony. Ciepła  
i zimna woda bieżąca. Pokoje z łazien-  
kami, położenie centralne.

Restauracja znana ze swej dobroci i  
dancing.

Wydawca: Polskie Biuro Podróży ORBIS. Redaktor i Redaktor odpow.: Jadwiga Krawczyńska

Salezjańska Szkoła Rzemiosł (dział graficzny) Warszawa Ks. Siemca 6.

# Dokąd jechać? Gdzie zamieszkać?

## ABRAZIA (Flume) WŁOCHY

Modne Uzdrawisko i Kąpielisko. 100 Hoteli. Komfort. Wszelkie sporty. Bogaty program zabaw. Festival Operetek Lehara. Informacje: Zarząd Uzdrawiska Abbazia.

## BYDGOSZCZ

### HOTEL I RESTAURACJA „G A S T R O N O M J A”

Telefony 33-40 i 38-41,

ul. Dworcowa 19, w centrum miasta. Pokoje czysto utrzymane, kuchnia pierwszorzędna.

**Morszyn**—Pensjonat „Lwowlanka”—komfortowo urządzone, woda bieżąca, blisko Źródoju i Łazienek, poleca słoneczne pokoje z utrzymaniem, kuchnia dietetyczna oraz diabetyczna, — ceny umiarkowane.

**Lubień - Źródł** — najsilniejsze wody siarczane Europy. Sezon do końca września. Leczy reumatyzm i choroby stawów. Ceny bezkonkurencyjne.

**Worochta** — Pierwszorzędny pensjonat „OAZA” — pięknie położony nad Prutem, w każdym pokoju bieżąca ciepła i zimna woda, pianino, radio, elektryczność, kuchnia wyborowa, ceny bardzo przystępne, otwarty cały rok, tel. Nr. 13.

**MERANO** Italia, podalpejskie uzdrawisko jesienno - zimowe.

### Zakład dietetyczno-leczniczy „Stefanja” (Dr. Binder).

Choroby narządów trawienia, nerek, przemiany materii, serca i krwi, reumatyzm i rekonwalescencja. Najnowsze urządzenia lecznicze. Wzorowe diety, komfort i higiena.

**Paryż** — Hotel Elysées Palace 12 rue de Marignan (Champs - Elysées).

Pierwszorzędny hotel, każdy pokój z łazienką, WC i telefonem. Cena pokoju od Fr. fr. 35.—

**Wenecja** — Hotel de Londres et Beau Rivage — wspaniale położony nad brzegiem kanału, 2 kroki od pl. Sw. Marka — nowoczesny komfort — ceny umiarkowane.

## TEATR WIELKI — OPERA

Teatr Wielki w Warszawie wystawił przepiękną operetkę „ROSE-MARIE” w 10 obrazach z muzyką Frimla.

Osnuta na tle wesołej historii romantycznej, operetka ta cieszyła się ogromnym powodzeniem w Paryżu i Londynie,

gdzie grano ją przez kilka lat i dane po kilka tysięcy przedstawień przy wypełnionej widowni.

Bilety od 50 gr. do 5 zł. w Kasie Teatralnej Orbisu, Jerozolimska 33.

## HOTEL SASKI KRAKÓW, SŁAWKOWSKA 3

TELEFONY: 182-33 i 129-21

POLECA POKOJE PO CENACH UMIARKOWANYCH  
TELEFONY — WINDA

# O R B I S

## Sprzedaje bilety

kolejowe, lotnicze,  
żeglugowe, tramwa-  
jowe i t. d. Miejsca  
sypialne w pociągach  
**po cenach ściśle taryfowych**

## Kasa Teatralna **ORBISU** (Warszawa, Al-Jerozolimska 33)

Bilety do Teatrów, do  
Opery, na Koncerty,  
imprezy sportowe itp.

## Informuje

bezpłatnie we wszel-  
kich sprawach, zwią-  
zanych z podróżami  
i wycieczkami

## Czeki podróżnicze

(Registermarki)

Praktyczna i tania  
waluta turystów w  
Niemczech

## Organizuje

wycieczki w kraju i  
zagranicą

Dział morski:

Specjalne przejazdy do Palestyny

## Kiosk bagażowy **Orbisu**

Warszawa – Dworzec Główny

Transport bagażu po-  
dróżnych

**Ubezpieczenia**

## Załatwia formalności

paszportowe i wizowe

Paszporty ulgowe do  
Austrii, Belgii, Buł-  
garii, Czechosłowacji,  
Finlandji, Jugosławii,  
Palestyny, Węgier

Dział podróży i tranzytów

**do Rosji Sowieckiej**

(Warszawa, Marszałkowska 153)